

## AMİSOS / AMISOS

Cilt/ Volume 8, Sayı/ Issue 15 (Aralık/ December 2023), ss./ pp. 225-239  
ISSN: 2587-2222 / e-ISSN: 2587-2230  
DOI: 10.48122/amisos.1334790



Özgün Makale/ Original Article

Geliş Tarihi/ Received: 30. 07. 2023  
Kabul Tarihi/ Accepted: 20. 09. 2023

### ANADOLU'DA TİCARETİN SİMGESİ DAMGA MÜHÜRLER: ÇİĞDEMTEPE ÖRNEĞİ

#### *STAMP SEALS SYMBOL OF TRADE IN ANATOLIA: THE EXAMPLE OF ÇİĞDEMTEPE*

**Çağatay YÜCEL – Erman AKYÜZ\***

#### Öz

Damga mühürler, Geç Neolitik Dönem ile birlikte ortaya çıkmış, çağının önemli ticaret sembolleridir. İlk çıktıkları dönemden daha sonraki dönemlere değin oldukça farklı çeşitlerde örnekleri vardır. Damga mühürler Anadolu'nun hemen her bölgesinde ele geçmiştir. Baskı yerlerinde farklı biçimlerde resim, sembol, geometrik işaretler ve bu işaretlerin türevleri kazıma desenler vardır. Bu çalışmada 2021 yılında Çiğdemtepe Höyük kazısında bulunan Erken Tunç Çağı Dönemine ait 1 adet damga mühür incelenecektir. MÖ 3. binyıla ait olan bu damga mühür, Çiğdemtepe Höyük'ün Doğu Anadolu arkeolojisindeki yeri ve önemini ortaya koymaktadır. Çiğdemtepe'deki kazı çalışmaları, geniş kapsamlı yönetim uygulamalarıyla birlikte Geç Kalkolitik-Erken Tunç Çağ (ETÇ) yerleşim evresini ortaya çıkarmıştır. Bu makalede, yerel Anadolu Geç Kalkolitik-ETÇ araç ve uygulamalarının uzun vadeli gelişimi özetlenmiştir. Çiğdemtepe'den gelen arkeolojik kanıtların yakın kronolojik kontrolü, Yumuktepe, Karahöyük ve Yassitepe, Bademağacı, Küllüoba gibi diğer anahtar yerleşimlerin görece tarihlendirme yöntemlerini daha da iyileştirmemize olanak sağlamıştır. Aynı zamanda Çiğdemtepe'de bulunan damga mühür, bir tür yönetim veya bürokrasinin var olması gerektiği sonucuna varılmasını mümkün kılmıştır.

\* Sorumlu Yazar/Responsible Author: Doç. Dr., Dicle Üniversitesi, Edebiyat Fakültesi, Arkeoloji Bölümü, Diyarbakır/Türkiye. E-posta: [cagnar21@gmail.com](mailto:cagnar21@gmail.com) ORCID ID: <https://orcid.org/0000-0002-7997-7505>  
Uzman Arkeolog, Kültür Varlıklarını Koruma Bölge Kurulu Müdürlüğü, Erzurum/Türkiye. E-posta: [akyuz85@gmail.com](mailto:akyuz85@gmail.com) ORCID ID: <http://orcid.org/0000-0002-0724-0942>

**Anahtar Kelimeler:** Çiğdemtepe Höyük, Erken Tunç Çağı, Damga Mühür, İdari Yönetim, Mülkiyet.

### Abstract

Seals (Stamp Seals) emerged in the Late Neolithic Period and were significant trade symbols of their time. There are various examples of seal types, from their first appearance to later periods. Seals have been found in almost every region of Anatolia. They feature engraved patterns, such as different forms of pictures, symbols, geometric signs, etc., at the impression sites. This article examines a single stamp seal dating back to the Early Bronze Age, unearthed during the 2021 excavation at Çiğdemtepe Mound. This important seal stamp dating back to the 3rd millennium BCE reveals the place and significance of Çiğdemtepe Mound in Eastern Anatolian archaeology. The excavation at Çiğdemtepe uncovered the Late Chalcolithic-Early Bronze Age settlement phase along with extensive administrative practices. This article summarizes the long-term development of local Anatolian Late Chalcolithic-Early Bronze Age tools and practices. The close chronological control of evidence from Çiğdemtepe enables us to further improve our relative dating methods compared to other sites such as Karahöyük and Yassitepe, Bademağacı, and Küllüoba. At the same time, the stamp found in Çiğdemtepe concludes that some kind of administration or bureaucracy must have existed.

**Keywords:** Çiğdemtepe Mound, Early Bronze Age, Stamp Seal, Administrative Management, Property.

### Giriş

Damga mühürler, olasılıkla amuletlerden türemişlerdir. İster damga mühür ister silindir mühür olsun üzerlerine kazınmış olan dini, geometrik ve birtakım semboller; resim, yazı gibi işaretler amulet özellikleriyle birlikte kullanılmıştır.<sup>1</sup> Diğer yandan bu mühürler üzerinde; hayvan figürleri, mitolojik betimler, din temalı sahnelerde yer almıştır.<sup>2</sup> Yakındoğu'da ilk mühürler Geç Neolitik Dönem'in sonunda ortaya çıkmış, aitlik, statü ve gücün simgesi olarak değişik bölgelerde asırlar boyu kullanılmıştır. Mühürler üzerine kazıma teknik kullanılarak yapılmış tasvirler ve yazılı metinler; ait oldukları toplumların, giyim ve gelenekleri, yaşam biçimleri, inançları, sanatları gibi birçok yönünü anlamamıza olanak sağlar. Çoğunlukla ticarete kullanılan bu objelerden; ürünün saklanması, korunması, hesabının tutulması yanında malın niteliğini, statüsünü belirlemek ve hırsızlık gibi olağan dışı durumlara karşı tedbir almak için yararlanılmıştır.<sup>3</sup> Bu objeler genellikle bir kaya veya mineralden yapılmış olmakla birlikte fildişi, hayvan kabukları, fayans, cam, metal, ahşap, kil ve bitüm bileşiği gibi malzemelerden üretilenler de mevcuttur. Mühürler, bir tasarımın oyma tekniği (intaglio) olarak tanımlanır.<sup>4</sup> Böylece nesne, bir yumuşak maddeye (öncelikle Antik Yakın Doğu'da pişmemiş veya 'ıslak' kil) basıldığında tasarımın kabartma izi oluşur. Tarih Öncesi ve Eski Çağ'da kil kullanımı yaygındı. Balya, çuval, kutu, sepet, çömlek veya depo kapıları bağlandıktan sonra, kil topak üzerine basılan baskı ile mühürlenir, sertleşmesinin ardından bunu kırılmadan açılması imkânsız hale gelirdi.<sup>5</sup>

Dünya genelinde farklı şekillerde uygulanan mühürleme sistemleri bulunmuştur. Sosyal açıdan, farklı kültürlerde ve mühürleme sistemlerinde büyük farklılıklar vardır. Bununla birlikte çoğu kültür dinamiğinde mühürleme işlemi, genellikle tanınabilir mühürlerin kullanımıyla yerlere ve nesnelere erişimi kontrol etmek veya mal hareketini yönetmekle ilgili

<sup>1</sup> Collon 1987, 119; Güney 2014, 7.

<sup>2</sup> Levent 2019, 208.

<sup>3</sup> Collon 1990, 11; Güney 2014, 4; Karataş Yüksel 2017, 21; Kaçmaz Levent 2015, 395; 2016, 207; 2019, 207-208.

<sup>4</sup> Collon 1990, 11; Roach 2008, 8; Yağcı 2010, 4.

<sup>5</sup> Collon 1990, 11; Güney 2014, 5.

idari bir uygulamadır.<sup>6</sup> Yönetim, geleneksel olarak ekonomik veya 'pratik' nedenlerle bir şeyi yönetme eylemidir. 'Pratik' ifadesi burada, nesnelere veya uygulamaların topluma yararlı oldukları için benimsendiğini savunan bilim insanlarının yorumlarını yansıtmak amacıyla kullanılmıştır. Bu mühürleme pratiği, emtianın tapınağa dayalı yeniden dağıtım sisteminin bir parçası olabileceği gibi bir kişinin özel mülkünün kurcalanmasını önlemek veya korunmasını sağlamak için uygulanmış olabilmektedir.<sup>7</sup>

Bayburt ve çevresi ile ilgili hatırı sayılır arkeolojik çalışmalar A. Sagona ve ekibi tarafından yapılmıştır.<sup>8</sup> Bu çalışmalarda bölgede tespit edilen önemli miktarda Erken Trans-Kafkasya seramiği, Erken Tunç Çağı'nın, Bayburt bölgesinin (Res. 1) ana yerleşim yerlerinden biri olduğunu göstermektedir. Bu seramikler, tipik olarak çanak çömlek, siyah, kahverengi veya kırmızı cilalı bir yüzeyle ayırt edilir.<sup>9</sup> Bayburt bölgesinin anahtar yerleşimlerinden olan Çiğdemtepe Höyük'te de bu mal grubuna ait seramikler tespit edilmiştir.<sup>10</sup> Höyükte ele geçen kâseler, hem hafif dışa dönük ağız kenarlı basit yuvarlak tip hem de sivri uçlu çeşit içerir. Düz boyunlu, alçak karınlı çömlek ve torba biçimli çömler tipik bilinen örneklerdir.<sup>11</sup> Çiğdemtepe'de 2019-2020 yılında Bayburt Müze Müdürlüğüne yapılan ve bu satırların yazarlarının da katılımı ile gerçekleştirilen kazıda, Kura-Aras kültürel fenomenine ait çok sayıda ex-situ durumda eser ile *Black-Topped Ware* mal grubuna ait amorf ve profil veren yoğun seramik parçası günışığına çıkarılmıştır.<sup>12</sup> Öte yandan, 2019 yılı kazı sezonunda, höyüğün yüzeyinden gelen ve bu çalışmanın da ana materyali olan ayak formlu bir adet damga mühür, höyüğün Erken Tunç Çağı yerleşiminin sosyo-ekonomik pratiklerine yönelik önemli bir ipucu olan eserler arasında yerini almıştır.

### Metot

Bu çalışmamızda silindir mühürlerin ortaya çıkışından önce ticarete kullanılan damga mühürleri kısaca ele alınmıştır. Çiğdemtepe'de ele geçen bir adet mührün bize düşündürdükleri ve kazılar yoluyla ortaya çıkarılan *Black-Topped Ware* türü seramiklerin incelenmesi, bölgenin Orta Anadolu Bölgesi ile sıkı ticari ilişkilerinin olduğunu ortaya koymuştur.<sup>13</sup> Ele geçen damga mührün formu, işlevine yönelik varsayımlar ele alınmış; höyüğün coğrafik konumundan hareketle ve de höyükte ele geçen baskın *Black-Topped Ware* mal grubunun benzerlerinin tespit edildiği Anadolu'nun diğer önemli yerleşimlerdeki damga mühür örnekleriyle karşılaştırmalar yapılmıştır. Çiğdemtepe Höyük'ün özel olarak Bayburt bölgesi; genel olarak ise Orta Anadolu Bölgesi ile ilişkisine değinilmiştir. Orta Anadolu ve Batı Anadolu ile ilişkilendirmenin temelinde iki parametre etkili olmuştur: Bu parametreler; İç Batı Anadolu ve Orta Anadolu'da birçok yerleşimde tespit edilen *Black-Topped Ware* mal grubunun höyükteki baskın mal grubu olması ve damga mühür örneklerinin yoğunlukla anılan bölgelerde saptanmış olmasıdır.

### 1- Çiğdemtepe Höyük

Anadolu'da Erken Tunç Çağı olarak adlandırılan ve kabaca MÖ 3. binyıla tarihlenen dönem, kentleşmeyle birlikte ortaya çıkan gelişmeler nedeniyle bölge için en önemli dönüm noktalarından biri olarak kabul edilmektedir. Yerleşim türleri şehirler, köyler, kaleler ve üretim merkezleri şeklinde çeşitlenmeye başlamıştır. Yerleşim türlerinin sayılarındaki artış ise

<sup>6</sup> Denham 2013, 39.

<sup>7</sup> Denham 2013, 39.

<sup>8</sup> Sagona 1991; Sagona - Sagona 2004.

<sup>9</sup> Sagona 1991, 398.

<sup>10</sup> Sagona 2004.

<sup>11</sup> Sagona 1991, 398.

<sup>12</sup> Akyüz 2022; Akyüz - Parlı 2023.

<sup>13</sup> Akyüz 2022; Parlı - Akyüz 2023.

Anadolu'nun sosyo-ekonomik dönüşümünün başlangıcına işaret etmektedir.<sup>14</sup> Bu dönüşüm, değişim, iletişim ve etkileşim doğrudan veya dolaylı olarak Bayburt bölgesini de etkilemiştir. Bölgede bu etkileşim ve iletişim, ilk kez Bayburt Müze Müdürlüğü başkanlığında Çiğdemtepe Höyük kazı çalışmalarında elde edilen buluntu ve bulgularla ortaya konulmuştur.

Bu çalışmanın konusu olan damga mührün ele geçtiği Çiğdemtepe Höyük, Bayburt ilimizin Merkez ilçesine bağlı Çiğdemtepe köyünde yer almaktadır. Bayburt bölgesinin anahtar yerleşimlerinden olan Çiğdemtepe Höyük (Res. 1), Bayburt Müze Müdürlüğüne gelen kaçak kazı ihbarı üzerine, müze uzmanlarınca incelenmiş olup höyüğün tescillenmesi ve kurtarma kazısı yapılması gerektiği yönünde hazırlanan rapor değerlendirilmek üzere Erzurum Kültür ve Tabiat Varlıklarını Koruma Bölge Kurulu'na iletilmiştir. Kurulun, 18.10.2017 tarih ve 2831 sayılı kararı ile Çiğdemtepe Höyük, I. Derece Arkeolojik Sit Alanı olarak tescil edilmiştir.<sup>15</sup> Aynı kararla höyük alanındaki tahribat nedeniyle ilgili Müze Müdürlüğünce höyükte, kurtarma kazısı yapılması gerektiğine karar verilmiştir. Erzurum Kültür ve Tabiat Varlıklarını Koruma Bölge Kurulu'nun bu kararı doğrultusunda, 2018 yılı kazı sezonunda kısa süreli olarak başlayan Çiğdemtepe Höyük kurtarma kazıları, 2019-2020 yıllarında da devam etmiştir.<sup>16</sup>

Kapsamlı, detaylı ve bilimsel parametreler temel alınarak yapılan kazı çalışmaları 2019 yılı kazı sezonunda başlamıştır (Res. 2-3). Höyüğün kuzey yarısında 3 aşamada gerçekleştirilen kazı çalışmalarında, mimari ve küçük buluntulara dayalı üç evreli Orta Çağ tabakası açığa çıkarılmıştır.<sup>17</sup> 2020 yılı kazı sezonunda ise höyüğün güney yarısında, illegal kazılar neticesinde höyüğün gözle görülebilen sekanslarının tanımlanması ve açıklanması amacıyla kesit düzenleme ve stratigrafi belirleme çalışmaları yapılmıştır. Yapılan kazı çalışmalarında, radyo karbon okumalar, seramik ağırlıklı olmak üzere küçük eserler ve mimari kalıntılar aracılığıyla höyükte toplam yedi kültür tabakasının varlığı ortaya konulmuştur.<sup>18</sup>

TABAKA	KRONOLOJİ
I	Orta Çağ (MS 14. yy)
IIA, IIB, IIC	Orta Çağ (MS 10.-13. yy)
III	Demir Çağ (MÖ 12/11.-4. yy)
IV	ETÇ III (MÖ 2500-2000)
V	ETÇ II (MÖ 2750-2500)
VIB	ETÇ I (MÖ 3096-3070)
VIA	GKÇ/ETÇ I (MÖ 3132-3009)

**Tablo 1:** Çiğdemtepe Höyük Tabakaları.

## 2- Anadolu'da Ele Geçen Ayak Biçimli Damga Mühür Tipolojisi

<sup>14</sup> Türkteki 2020, 7.

<sup>15</sup> Parlıtı - Akyüz 2022, 6.

<sup>16</sup> Akyüz 2022, 2.

<sup>17</sup> Akyüz 2022, 177, Tab. 4.

<sup>18</sup> Akyüz 2022, 178-179; Akyüz - Parlıtı 2023; Parlıtı - Akyüz 2023, 29.

Mühürler, esasen idari araçlar olarak görülürler.<sup>19</sup> Geç Neolitik Dönemde yaygın olarak buldukları için, bu dönem toplumundaki bireyleri ve grupları birleştiren somut mekanizmaların kuramsal olarak açıklanması için uygun bir nesne türüdür. Mühürler genellikle taştan yapılmış, oyulmuş geometrik süslemelerle bezeli küçük nesnelere. Mallowan'ın 1935'te Tell Arpachiyah'taki kolyeleri 'mühür kolyeleri' olarak yorumlamasından bu yana, idari nesnelere olarak yorumlanmaları akademik literatürde yaygın olarak kabul görmüştür.<sup>20</sup> Özel (bireysel) ve idari mühürleme uygulamalarında önemli bir farklılık bulunmakta ve idari mühürlemenin eylemiyle ilgili en kapsamlı tartışmalardan birinde Fiandra ve Frangipane, aşağıdaki idari uygulama türlerini tanımlamaktadır:

- İç dolaşım için malların güvence altına alınması için mühürleme (yeniden dağıtım).
- Dış dolaşım için malların güvence altına alınması için mühürleme (ticaret).
- Belgenin doğruluğunu garanti etmek için "mühürleme" (sözleşmeler).
- Bir idari eylemin kaydedilmesi için "mühürleme" (kanıt veya makbuz veya işlemler).
- Kodlu mesajları içeren belirteçleri içeren mühürleme.<sup>21</sup>

Bununla birlikte, Neolitik Suriye'den elde edilen kanıtlar sayesinde, mühürlerin bir kontrol sisteminde mühür olarak kullanımından çok önce dekorasyon, büyü koruma (apotropik) gibi idari olmayan araçlar için kullanıldığı anlaşılmıştır.<sup>22</sup> Nitekim Çatalhöyük ve Hacılar gibi yerleşim yerlerinde damga mühürler gün yüzüne çıkarılmasına rağmen bulla ve kil baskısı ele geçmemiştir.<sup>23</sup> Mühürleme sistemleri, bürokratik veya hiyerarşik idari sistemler ortaya çıkmadan önce var olmuş ve seçkinler mühürlerin gücünden faydalanılmıştır.<sup>24</sup>

Ayak formlu damga mühürler, Yumuktepe, Yassı Tepe, Karahöyük, Ahlatlıbel, Yeşilova, Tarsus-Gözlükule, Resuloğlu, Bademağacı ve Küllüoba yerleşimlerinden ele geçmiştir. Bu mühürler bot şekline benzemektedir. Olasılıkla ayağın bilek ve üstüne denk gelen kısmı tutamak işlevi görmektedir. Örnekler arasında bazı küçük biçimsel farklılıklar mevcuttur.<sup>25</sup> Bu tip mühürlerin baskı yüzeyine genellikle çizgisel bezeme ya da baklava dilimi bezeme olarak kazanılmaktadır. Çizgisel bezeme, herhangi bir geometrik şekil içermez; düzenli ve düzensiz çizgilerin baskı yüzeyinin tamamı ya da bir kısmına işlenmesiyle yapılır.<sup>26</sup> Oval forma sahip baskı yüzeylerindeki bu bezeme, yatay ve tüm baskı yüzeyi boyunca uzanan bir çizgi ve onu belli aralıklarla dikine kesen birkaç çizgiden oluşmaktadır. Çiğdemtepe Höyük'te ele geçen ayak biçimli damga mühür ise yatay üç çizgiden oluşmakta, dikine dört çizgiden kare biçimde formlar oluşturmaktadır. Baskı yüzeyinin bir köşesinde çarpı işareti yer almaktadır.

Anadolu'da ele geçen ayak biçimli damga mühürler genellikle baskı yüzeyinde karmaşık olmayan, basit ve diğer çizgisel motiflere göre daha seyrek yapılmış çizgi bezemenin kullanılmasını ifade eden basit çizgisel motife sahiptirler.<sup>27</sup> Mersin-Yumuktepe'de ele geçen ayak biçimli damga mühürde, paralel iki çizgiyi hafif eğik biçimde kesen bir çizgiden oluşan bir motif kullanılmıştır. Aynı yerleşimde bulunan diğer bir damga mühürde paralel 3 çizgiden oluşan bezeme ile kesişen dik açılı bir başka çizgi bezeme görülmektedir.<sup>28</sup>

<sup>19</sup> Duistermaat 2012, 1.

<sup>20</sup> Mallowan - Rose 1935, 91.

<sup>21</sup> Fiandra - Frangipane 2007, 15-24; Denham 2013, 40.

<sup>22</sup> Duistermaat 2012, 1.

<sup>23</sup> Denham 2013, 35.

<sup>24</sup> Duistermaat 2012, 2.

<sup>25</sup> Karataş Yüksel 2017, 141.

<sup>26</sup> Karataş Yüksel 2017, 146.

<sup>27</sup> Yıldız 2022, 8.

<sup>28</sup> Yıldız 2022, 58.

### 3- Çiğdemtepe Ayak Biçimli Mühür Örneği ve Anadolu'da Ele Geçen Diğer Örnekler

Çiğdemtepe Höyüğü 2019 yılı kurtarma kazılarında İn-situ olmayan buluntular yüzey buluntusu ve tabaka dışı malzeme olarak ele geçmiştir. Kazı çalışmalarının ilk gününde, E-6 plan karesinin güneybatı köşesinde<sup>29</sup> yüzeye çok yakın bir noktada taş damga mühür saptanmıştır (Res. 4)<sup>30</sup>.

Höyüğün tümünde, ağır iş makinası kullanmak suretiyle illegal fiziki müdahaleler olmuş ve bu müdahalelerin sonucunda höyük ciddi ölçüde tahribata uğramıştır. Erken Tunç I Dönemi'ne ait Çiğdemtepe Höyük damga mührü de höyüğün tahrip edilen kısmında ele geçmiştir.

Çiğdemtepe Höyük'te ele geçen ayak biçimli damga mühür, kazıma teknikte oluşturulmuş basit çizgisel motiflere sahiptir. Baskı yüzeyinde karmaşık olmayan, basit ve diğer çizgisel motiflere göre daha seyrek kullanılmış çizgi bezemeler görülmektedir. Anadolu'da ayak biçimli diğer damga mühür örnekleriyle benzer biçimde paralel iki çizgiyi hafif eğik biçimde kesen bir çizgiden oluşan motiflere sahiptir.

İzmir Yeşilova Neolitik mühürlerinde olduğu gibi Çiğdemtepe ayak biçimli mühür, konik tutamaklı dairesel baskı yüzeyli ve geometrik desenlidir. Çiğdemtepe mührünün baskı yüzeyinin bir kısmı kırık olup, Yeşilova pişmiş toprak Neolitik Dönem mühürlerinde olduğu gibi sap kısmı deliksizdir.<sup>31</sup>

Geometrik desenli mühürlerle ilgili en erken kayıtlar, Geç Çanak Çömleksiz Neolitik B evresi ve Erken Çanak Çömlekleli Neolitik Dönem'e tarihlenen yerlerde ortaya çıkmıştır. Bu taşların çoğu, geometrik şekiller ve desenlerle süslenmiştir. Daha da dikkat çekici olanı, Jerf al-Ahmar ve Göbeklitepe'deki taşlarda bulunan akbaların, dört ayaklıların, yılanların ve şematik insan figürlerinin natüralist görüntüleri ilgi çekici bir semboller dizisi oluşturur. Bu görüntüler yalnızca çağdaş görsel geleneğin bir parçası değildir aynı zamanda binlerce yıl sonra Tunç Çağı'nın gliptiğine de yansiyacaktır. Daha sonraki görüntülerde kullanılan tekniklerin yanı sıra muhtemelen dini veya mitolojik konuların daha geniş çerçevesi, bu erken dönemlerde zaten mevcuttur.<sup>32</sup>

Damga mühürlerine benzer şekilde ortaya çıkan erken örnekler, Çanak Çömleksiz Neolitik B Dönemi'nden itibaren ortaya çıkar ve çeşitli formlar alır. Bunlar düz yüzeye oyulmuş geometrik desenlere sahip konik veya piramidal taş damga örnekleridir. Damga mühürlere, bir iplikten asılmak için nadir de olsa delikler açılmıştır. Bu tür damga mühür örnekleri Ras Shamra, El Kowm 2, Bouqras ve Tell Ain el-Kerkh ve Tell Shir'den gelmektedir.<sup>33</sup> Sabi Abyad veya El Kowm 2'deki damga mühür örnekleri kazıma geometrik desenlere sahip düz çakıl taşları ve yassı taş pandantifler biçimindedir.

Çiğdemtepe ayak biçimli damga mühür, daha çok Anadolu damga mühür özelliklerini sergilemektedir. Çiğdemtepe mührünün üzerindeki çizgiler Ahatlıbel'de olduğu gibi derin çizgiler, idol ve mühürler üzerindeki örneklerle çok benzerlik göstermektedir.<sup>34</sup> Anadolu'da ayak biçimli damga mühürlerinin Çiğdemtepe ile benzer bir örneği Yassı Tepe ETÇ I katmanında ele geçmiştir.<sup>35</sup> Çiğdemtepe örneğinden farklı olarak bu ayak biçimli mührün

<sup>29</sup> Damga Mühür, Bayburt Müze Müdürlüğü koleksiyonunda 2019/9 envanter numarasıyla kayıtlıdır.

<sup>30</sup> Akyüz 2022, 73.

<sup>31</sup> Derin 2014, 307.

<sup>32</sup> Duistermaat 2012, 4.

<sup>33</sup> Duistermaat 2012, 4.

<sup>34</sup> Koşay 1934, 72.

<sup>35</sup> Karataş Yüksel 2017, 224.

tutamak kısmı olarak tanımlanabilecek kısmı ip delikliktir. Çiğdemtepe’de olduğu gibi baskı yüzeyinde yatay ve tüm baskı yüzeyi boyunca uzanan bir çizgi ve onu belli aralıklarla dikine kesen yedi çizgiden oluşan çizgisel bezeme vardır.<sup>36</sup> Batı Anadolu’daki benzer örnekleri Küllüoba ve Bademağacı örneklerinden bilinmektedir. Anadolu’daki benzerleri ise Konya Karahöyük, Resuloğlu ve Tarsus-Gözlükule’de görülmektedir. Anadolu’da farklı ETÇ yerleşimlerdeki paralelleri göz önünde bulundurulduğunda Yassı Tepe’deki ayak biçimli mührün bu tip mühürler içinde erken örneklerinden birini temsil ettiği düşünülmektedir. Damga mühür, ait olduğu tabakadan alınan radyokarbon analizleri sonuçlarına göre MÖ 3020-2900 yıllarına tarihlendirilmektedir.<sup>37</sup>

Yine Batı Anadolu’da ayak biçimli damga mühür formuna benzer bir örnek ETÇ III Dönemi’ne ait Küllüoba damga mühür örneğidir. Küllüoba örneği, tıpkı Çiğdemtepe örneği gibi oval formlu olup, tutamak kısmı olarak tanımlanabilecek bölümde ip delikliktir. Baskı yüzeyinde yatay ve tüm baskı yüzeyi boyunca uzanan dört çizgi ve onu topuk kısmına yakın bir yerde belli aralıklarla dikine kesen dört çizgiden oluşan çizgisel bezeme mevcuttur.<sup>38</sup> Benzer örnekleri Batı Anadolu’da Yassıtepe ve Bademağacı’ndan bilinmektedir. Anadolu’daki benzerleri ise Konya Karahöyük, Resuloğlu ve Tarsus-Gözlükule’de görülmektedir. Ayak biçimli damga mühürlerin paralelleri göz önünde bulundurulduğunda söz konusu dönem içinde Suriye-Kilikya bölgeleri ile Batı Anadolu arasındaki ticari ilişkinin İç Batı Anadolu üzerinden gerçekleştiğini öne süren *Büyük Kervan Yolu* önerisi desteklenmektedir.<sup>39</sup> Bayburt bölgesinin de içinde olduğu Kura Aras Kültürel fenomenini temel ögesi olan *kırmızı-siyah perdahlı mallar’ın* Bayburt-Erzurum yöresinden Gürcistan, Ermenistan ve güneyde Amik Ovası’na kadar yayılım göstermesinin temelinde; bu toplulukların ticaret, madencilik ya da hayvancılık gibi çeşitli faaliyetlerle uğraştığı ve Transkafkasya veya Doğu Anadolu’dan komşu bölgelere geçtiği görülmektedir.<sup>40</sup>

Ayak biçimli mühürlere, Eski Tunç Çağı ile Asur Ticaret Kolonileri Çağı’nın başına tarihlenen tabakalarda rastlanmaktadır. Bu mühürler pişmiş topraktan veya yarı değerli taşlardan yapılmışlardır.<sup>41</sup> Tatarlı Höyük’te ele geçen Neolitik Dönem damga mühürlerinde baskı yüzeyi; alt kısım, uzunluğu boyunca bir oluk ve üç çapraz çizgi ve üç kısa tek çizgiden oluşan kazımlarla işaretlenmiştir.<sup>42</sup>

1944 yılında Bayburt (Pulur) Höyüğü’nde Kalkolitik Dönem’e tarihlenen mühürler, İ. Kılıç Kökten tarafından yayınlanmıştır.<sup>43</sup> Kökten, Kars civarında ele geçen mühürler dışında, Elazığ-Malatya civarından ele geçen mühürleri Çeç mühürleri olarak değerlendirmektedir.<sup>44</sup> Ayrıca Genel olarak baktığımızda ayak biçimli mühürlerin Anadolu’da geçen örnekleri kronolojik olarak ele aldığımızda Yumuktepe Geç Neolitik Dönem, Çiğdemtepe Höyük<sup>45</sup> Geç

<sup>36</sup> Karataş Yüksel 2017, Kat. No. 58.

<sup>37</sup> Karataş Yüksel 2017, 104.

<sup>38</sup> Karataş Yüksel 2017, Kat. No. 158-159.

<sup>39</sup> Karataş Yüksel 2017, 121.

<sup>40</sup> Palumbi 2008, 39; İlhan 2019, 18.

<sup>41</sup> Özkan 2022, 31.

<sup>42</sup> Girginer - Collon 2014, 70.

<sup>43</sup> Kökten 1947, 237.

<sup>44</sup> Kökten 1944, 676; Kökten 1947, 237; Özkan 2022, 32; Çeç Mühürler, Anadolu’nun birçok bölgesinde görülmektedir. Çoğunlukla pişmiş topraktan yapılan bu mühürler basit şekilde tasarlanmış olup baskı yüzeylerinde helezonik veya spiral betimler yer almaktadır. Bu mühürlerin fonksiyonları ise tahıl çuvallarının mühürlenmesi ve hasadın koruma altına alınmasında kullanımdır. Kaçmaz Levent 2023, 160-167.

<sup>45</sup> Çiğdemtepe’den ele geçen damga mühür, radyo-karbon okumalar ve analogik karşılaştırmalar sonucunda Geç Kalkolitik-ETÇ I Dönemi’ne tarihlendirilmiştir.

Kalkolitik- ETÇ I, Bornova-Yassitepe ETÇ I, Bademağacı ETÇ II, Suluca-Karahöyük ETÇ III ve Küllüoba ETÇ III damga mühürleridir.<sup>46</sup>

#### 4- Tartışma

Çiğdemtepe Höyükte yapılan kazı çalışmaları neticesinde, höyük yüzeyinden toplanan seramik parçaları ve kazı çalışmaları esnasında ele geçen Erken Tunç Çağı seramikleri sayısal olarak değerlendirildiğinde *Siyah Ağız Kenarlı (Black-Topped) Mal Grubu* seramiklerin tüm seramikler içindeki oranının yaklaşık olarak %75 olduğu saptanmıştır. Kura-Aras seramik buluntularının sayısındaki düşük oran, hem tabakalardan ele geçen hem de yüzeyden toplanan seramikler için geçerlidir.<sup>47</sup> Siyah ağız kenarının altından başlayarak gövdeyi tamamlayan kırmızı veya gri renkli yüzeylerde aynı renklerin tonlarında alacalanmalar görülür. Bu grubu oluşturan örnekler genellikle orta dereceli ateşte pişirilmiştir. İçte ve dışta ince astarlı yüzeyleri perdahlanmıştır.<sup>48</sup> Bu baskın mal grubu, Erken Tunç Çağ sürecinde, Bayburt bölgesinin Orta Anadolu Erken Tunç Çağ kültürünün etkisinde kaldığının materyal kanıtı olarak karşımıza çıkmaktadır. Nitekim bu mal grubu, sadece Çiğdemtepe Höyük'te değil Bayburt bölgesindeki birçok yerleşimde tespit edilmiştir.<sup>49</sup> Dolayısıyla Çiğdemtepe Höyük buluntu ve bulguları, Bayburt bölgesinin Geç Kalkolitik-ETÇ I sürecinde özellikle Orta Anadolu ETÇ kültürel dinamikleriyle yoğun bir şekilde etkileşim ve iletişim kurduğunu ortaya koymaktadır. Bu bağlamda, bu etkileşim ve iletişimin yoğun ticari faaliyetler temelinde olduğu varsayılabilir.

Anadolu'da taştan yapılmış en eski ayak biçimli damga mührün Yassitepe'de olduğu görüşü hâkimdir.<sup>50</sup> Çiğdemtepe'deki bu mührün, karbon tarihlleme yöntemiyle şu ana kadar taştan yapılmış en erken ayak biçimli mühür örneklerinden birisi olduğu tespit edilmiştir. Bu açıdan Çiğdemtepe Höyüğü'nün, Bayburt bölgesinde tarım ticaretinin erken yerleşim yerlerinden biri olduğunu söyleyebiliriz.

Suluca Karahöyük'te bu ilişkide özel bir bulgu olan ayak biçimli damga mühürlerin varlığı, karasal ticaret ağının güzergâhının açık bir göstergesidir. Benzer damga mühür versiyonlarının Alaca Höyük, Resuloğlu, Oluz Höyük ve Çorum Müzesi'nde de bulunmuş olması Anadolu ticaret ağının çok daha geniş bir tanımını gerekli kılmaktadır.<sup>51</sup> Yukarıda sözü edilen ayak biçimli damga mühürler, bazı bilimsel yaklaşımlara göre ETÇ III evresinde Suriye-Kilikya bölgeleri ile Batı Anadolu arasındaki ticari ilişkinin İç Batı Anadolu üzerinden gerçekleştiğini öne süren *Büyük Kervan Yolu Ticareti*'ni desteklemesi bakımından önem taşımaktadırlar.<sup>52</sup> Çiğdemtepe'de de aynı döneme ait (ETÇ I) mührünün tespiti, *Büyük Kervan Yolu Ticareti*'nin salt Suriye-Kilikya Batı Anadolu ile sınırlı kalmadığı Kuzey Doğu Anadolu ve Kafkaslara doğru uzandığına işaret etmektedir.

#### 5- Sonuç

Geç Neolitik Dönem'e ve genel olarak Orta Doğu'nun tarihöncesi çağlarına yönelik evrimsel yaklaşımlar, kademeli toplumların ortaya çıkışındaki idari mühürleme uygulamaları ile yeniden dağıtım ve mübadele arasındaki ilişki nedeniyle mühürlerin incelenmesinde çok etkili olmuştur. Bu yaklaşımlar, Orta Doğu alanında özellikle önemlidir. Nitekim MÖ 4. binyıl Geç Kalkolitik ve Uruk'taki erken devletlerin yorumlamaları, mühürleme uygulamalarıyla

<sup>46</sup> Özkan 2022, 31.

<sup>47</sup> Parlı - Akyüz 2022, 10.

<sup>48</sup> Ekmen 2021, 85.

<sup>49</sup> Akyüz 2022.

<sup>50</sup> Türkteki 2020, 19.

<sup>51</sup> Türker 2018, 60.

<sup>52</sup> Efe 2007, 58; Karataş Yüksel 2017, 162.



kontrol edilen elit bağlamlarda malları yeniden dağıttığı iddia edilen toplumlara dayanmaktadır.<sup>53</sup>

Anadolu'da ETC'de ayak biçimli damga mühürlerin ele geçtiği Acemhöyük, Alacahöyük, Kültepe, Karahöyük, Resuloğlu, Gözlükule<sup>54</sup> yerleşimleri göstermektedir ki; Anadolu bu dönemde güçlü bir ticaret merkezidir. Çiğdemtepe Höyük, bu durumda tarımın dağıtıldığı ya da toplandığı bir yerleşim yeri olarak algılanabilir. Bu açıdan Doğu ve Orta Anadolu, temel olarak Transkafkasya'yı Levant'a bağlayan bir köprü vazifesi olarak bilim camiasınca değerlendirilmiş ve Doğu'dan gelen *kırmızı-siyah perdahlı seramikler*'in batıya iletmeye başlandığı yer olarak kabul edilmiştir.<sup>55</sup> Anadolu'nun *kırmızı-siyah perdahlı seramikler*'i, bu ilişkilerin bir sonucu olarak okunmuş tarihleri ve gelişimleri, daha çok Anadolu bölgeleri içindeki iç dinamiklere ve çevre bölgelerle olan ticari ilişkilere göre yorumlanmıştır.<sup>56</sup>

Çiğdemtepe Höyüğü, Aydın-tepe Ovası'nın merkezine yakın bir noktada, doğal bir platonun batı ucunda konumlandırılmıştır. Bu konumlama, kazıcıları tarafından Bayburt bölgesinin yerleşim arkeolojisi açısından sıra dışı bir durum olarak yorumlanmaktadır. Kuru-sulu tarıma elverişli Aydın-tepe Ovasında, yoğun tarımın yapıldığı göz önüne alındığında, Çiğdemtepe Höyük yerleşiminin, başlıca kurulum amacının Aydın-tepe Ovası'ndaki hububat ticaretin kontrolü ve sevkine yönelik olduğu ileri sürülebilir<sup>57</sup>. Bu noktada, höyükte ele geçen damga mühür, bu varsayımın tamamlayıcı ve kanıtlayıcı unsuru olarak yorumlanmalıdır. Öte taraftan ele geçen bu damga mühür, yerleşimde denetleyici bir otoritenin ve mülkiyet olgusunun varsıllaştırılmasında önemli bir etkidir. Diğer taraftan, kazı çalışmalarının geldiği aşamada, Çiğdemtepe Höyüğü'nde Hacinebi Höyük'te olduğu gibi sabit depolamanın mühürlendiğine dair bir kanıt yoktur. Aynı zamanda kil diskler veya levhalar gibi bilgi saklayan belgelerin damgalandığına dair kanıt da yoktur.<sup>58</sup>

Bayburt bölgesinin dip tarihini ortaya koyan önemli yerleşimlerden birisi olan Çiğdemtepe Höyük buluntu ve bulguları, Bayburt özelinde Kuzeydoğu Anadolu Bölgesinin Geç Kalkolitik/Erken Tunç Çağ sürecindeki dinamiklerini önemli ölçüde ortaya koymuştur. Yukarıda da aktarıldığı üzere, Tarih Öncesi çağlarda uluslararası üretimi ve dolaşımı kanıtlanmış *Black Topped* mal grubunun Bayburt bölgesinde ilk kez tanımlanması bu noktada öne çıkmaktadır. Bu durum, bölgenin Geç Kalkolitik/Erken Tunç Çağ sürecinde Orta Anadolu Erken Tunç Çağ kültürleri ile yoğun bir şekilde etkileşim ve iletişim kurmuş olduğunu kanıtlamaktadır. Bu durumun diğer bir spesifik kanıtı, seramik buluntularla birlikte, höyükten ele geçen damga mühürdür. Doğu Anadolu ve Transkafkasya'da MÖ 4. ve 3. binyıla ait sosyal ve kültürel gelişmelere dair sadece birkaç kazı yapılmış olmasına rağmen, son zamanlarda elde edilen bazı veriler ile Anadolu toplulukları ile Transkafkasya toplulukları arasında meydana gelen ticari ilişkilerin ve dolayısıyla *kırmızı-siyah perdahlı mal grubunun* ortaya çıkışı ve gelişimine bağlı olan dinamiklerin daha hassas bir şekilde anlaşılmasına sağlam bir temel sağlamıştır.<sup>59</sup>

**Yazarların Katkısı / Author Contributions:** Çalışmaya; Yazar 1: % 50, Yazar 2: % 50 oranında katkı sağlamıştır. / To work; Author 1: 50%, Author 2: 50% contributed to the study.

<sup>53</sup> Denham 2013, 28.

<sup>54</sup> Türkteki 2020, 18.

<sup>55</sup> Palumbi 2008, 40.

<sup>56</sup> Palumbi 2008, 40.

<sup>57</sup> Kazı çalışmalarında geline aşamada, höyükte ekin yığınlarının kayıt altına alınması için damgalama işlevi üstlenen Çeç Mühür tipinin ele geçmemiş olması, höyükten ele geçen damga mühürün bu işlev için üretilmiş ve kullanılmış olduğuna yönelik yorumlarımızı kuvvetlendirmektedir. Çeç Mührün kullanım işlevine yönelik detaylı bilgi için bkz. Coşkun - Kılıç 2020; Özdemir - Özdemir 2021.

<sup>58</sup> Pittman 1999, 46.

<sup>59</sup> Palumbi 2008, 40.

**Çıkar Çatışması / Conflicts of Interest:** Yazar, herhangi bir çıkar çatışması olmadığını beyan eder. / The author declare no conflict of interest.

### Kaynakça

- Akyüz, E. 2022, *Çiğdemtepe Höyüğü 2019-2020 Yılı Kazıları ve Erken Tunç Çağ Pişmiş Toprak Buluntuları*, Atatürk Üniversitesi, Sosyal Bilimler Enstitüsü, (Yayınlanmamış Yüksek Lisans Tezi), Erzurum.
- Akyüz, E - Parlıtı, U. 2023, "Hearth Finds At Çiğdemtepe Mound", *A Reflection of the Past and a Glimpse to the Future: Religion and Ritual in Anatolian Archaeology*, (Ed. U. Parlıtı), Kabalcı Yayıncılık, İstanbul, 103-124,
- Collon, D. 1987, *First Impressions Cylinder Seals in the Ancient Near East*, British Museum Publications, London.
- Collon, D. 1990, *Interpreting The Past-Near Eastern Seals*, University of California Press, London.
- Collon, D. 1997, "Ancient Near Eastern Seals", *7000 Years of Seals*, (Ed. C. Dominique), British Museum Press, London, 11-30.
- Coşkun, İ. - Kılıç, N. 2020, "Erken Tunç Çağ'ında (MÖ 3000-2000) Anadolu'da Çeç Mühürler", *Güncel Sosyal Bilimler Araştırmaları*, (Ed. S. E. Er), Akademisyen Kitap Evi, Ankara, 171-180,
- Denham, S. 2013, *The Meanings of Late Neolithic Stamp Seals in North Mesopotamia*. University of Manchester and The British Museum, (Unpublished Ph.D. Dissertation), Manchester.
- Derin, Z. 2014, "İzmir-Yeşilova Höyüğü Neolitik Mühürleri", *Arkeolojiyle Geçen Bir Yaşam İçin Yazılar-Veli Sevin'e Armağan*. In *SCRIPTA*, (Ed. Ö. Aynur), Ege Yay., İstanbul, 305-312.
- Duistermaat, K. 2012, "Which Came First, The Bureaucrat or The Seal? Some Thoughts on The Non-Administrative Origins of Seals in Neolithic Syria", *Seals and Sealing Practices in the Near East, Developments in Administration and Magic from Prehistory to the Islamic Period*, (Eds. I. Regulski, K. Duistermaat, P. Verkinderen), Proceedings of an International Workshop at the Netherlands-Flemish Institute in Cairo on December 2-3, 2009.
- Ekmen, H. 2021, "İnönü Mağarası Erken Tunç Çağı Çanak Çömleği", *Tüba-Ar Türkiye Bilimler Akademisi Arkeoloji Dergisi*, 28, 81-102.
- Fiandra, E. - Frangpane, M. 2007, "Introduction: Cretulae: The object, its use and functions." In *Arslantepe-Cretulae: An Early Centralised Administrative System Before Writing*, (Ed. M. Frangpane), Università di Roma La Sapienza, Rome, 15-24.
- Girginer, K. S. - Collon, D. 2014, "Cylinder and Stamp Seals from Tatarlı Höyük", *Anatolian Studies*, 64, 59-72.
- Güney, A. 2014, *Anadolu'da Başlangıcından M.Ö. 1. Binin Sonuna Kadar Hayvan Biçimli Damga Mühürler*, Ankara Üniversitesi Sosyal Bilimler Enstitüsü, (Yayınlanmamış Yüksek Lisans Tezi), Ankara.

- İlhan, H. 2019, *Yüzey Araştırmaları Işığında Bayburt ve Gümüşhane Çevresinde Helenistik-Roma Dönemleri (MS VI. Yüzyıl Başlarına Kadar)*, Atatürk Üniversitesi, Türkiyat Araştırmaları Enstitüsü, (Yayımlanmamış Yüksek Lisans Tezi), Erzurum.
- Kaçmaz Levent, E. 2015, “Diyarbakır Arkeoloji Müzesi’nden “Antitetik Duran Kartal” Betimli Bir Urartu Damga Mühürü”, *Akademik Sosyal Araştırmalar Dergisi*, 10, 394-399.
- Kaçmaz Levent, E. 2016, “Diyarbakır Müzesinden “Kutsal Ağaç ve Kanatlı Keçi Betimli” Dört Yüzlü Bir Urartu Damga Mühürü”, *Türkiye Sosyal Araştırmalar Dergisi*, 19/2, 207-214.
- Kaçmaz Levent, E. 2019, “Diyarbakır Arkeoloji Müzesi’nden Rozet Betimli Bir Urartu Damga Mühürü”, *Rifat Ergeç Armağanı*, (Eds. T. Demir, M. Ekici, M. Ş. Dinç ve Ç. M. Tarhan), 207-212.
- Kaçmaz Levent, E. 2023, “Tepeköy Höyükten Çeç Mührü”, *Tepeköy Höyük I Erken Tunç Çağı*, (Eds. S. Erdoğan, Y. Çiftçi ve M. Erçek), 159-168.
- Karataş Yüksel, C. 2017, *Neolitik Dönemden Erken Tunç Çağı Sonuna Kadar Batı Anadolu’da Mühürlerin Gelişimi*, Ege Üniversitesi, Sosyal Bilimler Enstitüsü, (Yayımlanmamış Yüksek Lisans Tezi), İzmir.
- Koşay, H. Z. 1934, “Türkiye Cumhuriyeti Maarif Vekaletince Yaptırılan Ahlatlıbel Hafriyatı”, *Türk Arkeoloji Dergisi*, 2, 2-110.
- Kökten, İ. K. 1944, “Orta, Doğu ve Kuzey Anadolu’da Yapılan Tarih-öncesi Araştırmaları”, *Bellekten*, VIII-32, 659-680.
- Kökten, İ. K. 1947, “Yeni Çeç Damga Mühürleri”, *Dil ve Tarih-Coğrafya Fakültesi Dergisi* 2/2, 237-239.
- Mallowan, M. E. - Rose, J. C. 1935, “Excavations at Tall Arpachiyah, 1933”, *Iraq*, 2, 1-178.
- Özdemir, A. - Özdemir, A. 2020, “Murat Höyük’ten Bir Çeç Damga Mühür”, *TÜBA-KED, Türkiye Bilimler Akademisi Kültür Envanteri Dergisi*, 22, 131-139.
- Özkan, S. 2022, *Eski Anadolu Mühür Sanatı*, Akademisyen Kitabevi, Ankara.
- Palumbi, G. 2008, “Mid-Fourth Millennium Red-Black Burnished Wares From Anatolia: A Cross-Comparison”, (Eds. K. S. Rubinson and A. Sagona), *Ceramics in Transitions Chalcolithic Through Iron Age in the Highlands of the Southern Caucasus and Anatolia*, 27. Leuven: Peeters, 39-58,
- Parlıtı, U. - Akyüz, E. 2023, “Doğunun Batıya Açılan Kapısında, Kültürlerin Kaynaşma Noktası: Çiğdemtepe Höyük Kazısı Işığında Kuzeydoğu Anadolu Prehistoryasına Yeni Bir Bakış”, *Anadolu Araştırmaları*, 27, 1-29.
- Pittman, H. 1999, “Administrative Evidence from Hacinebi Tepe: An Essay on the Local and the Colonial”, *Paléorient*, 25/1, 43-50.
- Roach, K. J. 2008, *The Elamite Cylinder Seal Corpus, c.3500-1000 BC: Vol. I*. PhD. The University of Sydney.
- Sagona, A. 1991, “Bayburt Survey 1990”, IX, *Araştırma Sonuçları Toplantısı Çanakkale*, 397-403.
- Sagona, A. - Sagona, C. 2004, *Archaeology at The North-East Anatolian Frontier, I: A Historical Geography and a Field Survey of The Bayburt Province*, Peeters, Leuven.

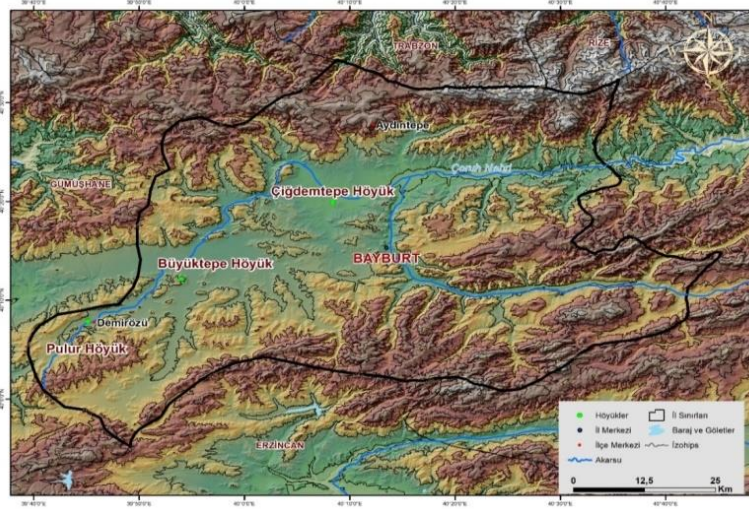
Türker, A. 2018, “Suluca Karahöyük: A Commercial Context In Central Cappadocia In Light of Depas Amphikypellon Findings and A Foot-Shaped Stamp Seal”, *TÜBA-AR*, 23, 53-65.

Türkteki, S. Ü. 2020, “Early Bronze Age Sealing Tradition of Küllüoba Höyük in the Context of Anatolian Sealing Practice”, *Studia Hercynia*, 24/1, 7-29.

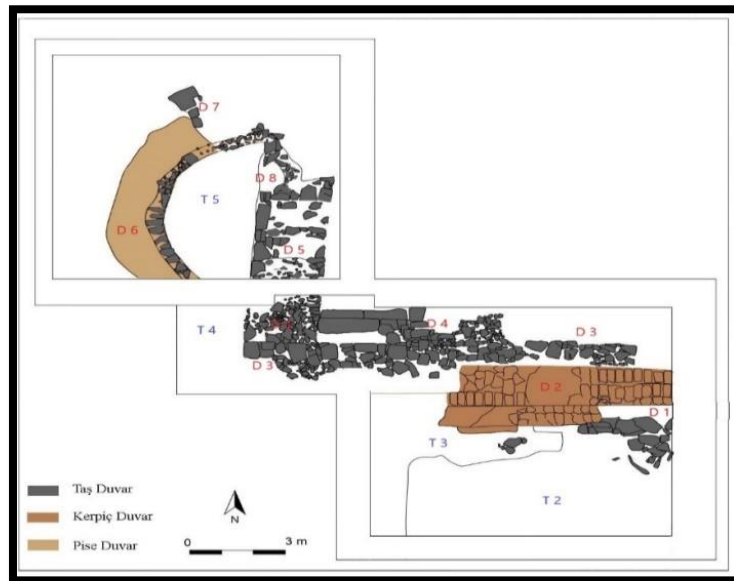
Yağcı, G. 2010, *İstanbul Arkeoloji Müzeleri'nde Saklanmakta Olan Kalkolitik Çağ'a Ait Bir Grup Mühür*, İstanbul Üniversitesi, Sosyal Bilimler Enstitüsü, (Yayınlanmamış Yüksek Lisans Tezi), İstanbul.

Yıldız, Ö. 2022, *Neolitik Dönem Anadolu Damga Mühür Geleneği*, Bilecik Şeyh Edebali Üniversitesi, Sosyal Bilimler Enstitüsü, (Yayınlanmamış Yüksek Lisans Tezi), Bilecik.

### Resimler



**Res. 1:** Bayburt Bölgesinin Fiziki Coğrafyası ve Çiğdemtepe Höyüğü'nün Konumu (Parlıtı - Akyüz 2022, 19).



**Res. 2:** Çiğdemtepe Höyüğü 2019 Yılı Kazı Sezonunda Açığa Çıkarılan Mimari Kalıntılar (Akyüz 2022, 175).



**Res. 3:** Çiğdemtepe Höyüğünün Havadan Görünümü (Akyüz 2022, 157).

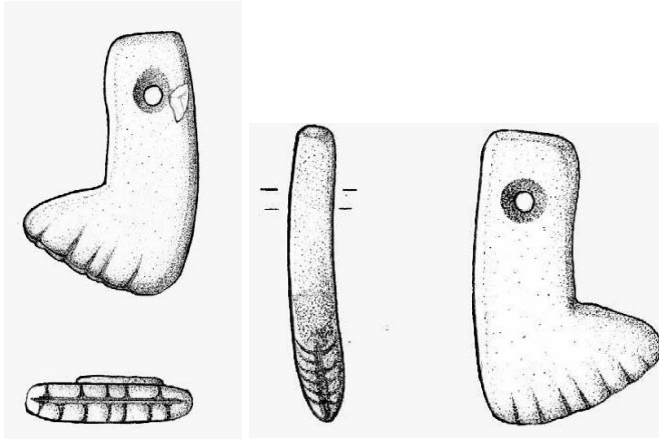
<b>Envanter No:</b>	2019/9
<b>Buluntu Yeri:</b>	Bayburt-Çiğdemtepe Höyük
<b>Ölçüsü:</b>	Uz:3,4 cm; Gen:1,9 cm; Yük: 2, 9 cm.
<b>Malzemesi</b>	Taş
<b>Dönemi:</b>	ETÇ I

<b>Tanım:</b>	Baskı yüzeyi oval formludur. Ayak biçiminde taştan yapılmış bir mühür olup, Boyunda asılmak için delik halkası bulunmamaktadır. Ayak tabanında (Baskı yeri) düzensiz dama motifleri özelliği vardır. Ayak ucuna doğru kare motiflerin yerini yıldız işareti almıştır. Mührün tutamak kısmı, ip deliksiz, yukarıdan aşağıya doğru genişleyen formda olup konik biçimlidir. Gövde kısmı basık elips şeklindedir.
---------------	--

**Res. 4:** Çiğdemtepe Höyük ETÇ Damga Mührün Çizim, Fotoğraf, Nitelik ve Nicelik Bilgileri.



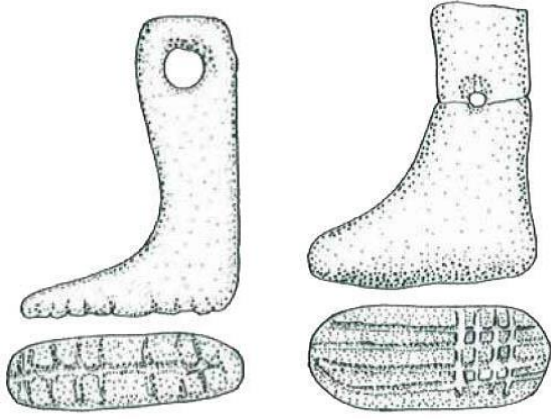
**Res. 5:** Yumuktepe Neolitik Dönem ayak biçimli damga mühür (Yıldız 2022, 198).



**Res. 6:** Yassı Tepe ETÇ I ayak biçimli damga mühür (Karataş Yüksel 2017, 224).



**Res. 7:** Bademağacı ETÇ II ayak biçimli damga mühür (Karataş Yüksel 2017, 247).



**Res. 8:** Küllüoba ETÇ III ayak biçimli damga mühürler (Karataş Yüksel 2017, 274-275).



**Res. 9:** Sulucahöyük ETÇ III ayak biçimli damga mühürler (Türker 2018, 59).