

ALGISAL DUYU KARAKTERİSTİKLERİ KAPSAMINDA KENTSEL YEŞİL ALAN DEĞERLENDİRMESİ: AYDIN TURİSTİK PARK ÖRNEĞİ

Sezen ÖZÇETİN¹, Cansu AYKAN², Abdullah AKPINAR^{3*}

¹Adnan Menderes Üniversitesi, Ziraat Fakültesi, Peyzaj Mimarlığı Bölümü, Aydın, Türkiye, ozcetinsezenn@gmail.com, ORCID: 0009-0003-9266-8330

²Adnan Menderes Üniversitesi, Ziraat Fakültesi, Peyzaj Mimarlığı Bölümü, Aydın, Türkiye, cansu.aykan11@gmail.com, ORCID: 0009-0009-6288-4845

^{3*}Adnan Menderes Üniversitesi, Ziraat Fakültesi, Peyzaj Mimarlığı Bölümü, Aydın, Türkiye, aakpinar@adu.edu.tr, ORCID: 0000-0003-3684-6879

Özet

Kentsel yeşil alanların insan ruh ve beden sağlığı açısından önemi her geçen gün artmaktadır. Öyle ki, son yıllarda Algısal Duyu Karakteristik özelliklerine sahip yeşil alanların insan ruh ve beden sağlığına olumlu etkileri olduğu tespit edilmiştir. Bu kapsamda, bu çalışmada Aydın ili Efeler ilçesinde yer alan Turistik Park'ı Algısal Duyu Karakteristikleri kapsamında değerlendirmek ve bu parkı Algısal Duyu Karakteristikleri özelliklerine daha uygun hale getirecek tasarımın yapılması amaçlanmıştır. Çalışmanın amacı doğrultusunda Turistik Park'ın durumu 8 Algısal Duyu Karakteristik özelliklerine göre irdelenmiş ve parkın güncel durumu tespit edilmiştir. Devamında Turistik Park'ın Algısal Duyu Karakteristik özelliklerine uyumluluğunu sağlamak için yeniden tasarlanmıştır. Yapılan değerlendirme Turistik Park'ın mevcut durumunun 80 puan üzerinden 29,8 puan aldığı belirlenmiştir. Turistik Park'ın yeniden tasarlanması sonrasında park 80 puan üzerinden 60,5 puan olarak Algısal Duyu Karakteristik özelliklerine daha uygun hale getirilmiştir.

Anahtar Kelimeler: Algısal duyu karakteristikleri, Kentsel yeşil alan, Kent parkı, Turistik park, Aydın

URBAN GREEN SPACE EVALUATION IN THE SCOPE OF PERCEIVED SENSORY DIMENSIONS: THE EXAMPLE OF AYDIN TURİSTİK PARK

Abstract

The importance of urban green spaces in terms of human mental and physical health is increasing daily. In recent years, it has been determined that green areas with Perceived Sensory Dimensions have positive effects on human mental and physical health. In this context, it is aimed to evaluate the Turistik Park located in Aydın province of Efeler district within the scope of Perceived Sensory Dimensions and to make a design that will make this park more suitable for Perceived Sensory Dimensions. In line with the purpose of the study, the status of the Turistik Park was examined according to the 8 Perceived Sensory Dimensions, and the park's current status was determined. Subsequently, it has been redesigned to ensure compliance with the Perceived Sensory Dimensions of the Turistik Park. It was determined that the current status of Turistik Park received 29.8 points out of 80 points. After redesigning the Touristic Park, the park received 60.5 points out of 80 points, making it more suitable for Perceived Sensory Dimensions.

Keywords: Perceived sensory dimensions, Urban green space, Urban park, Turistik park, Aydın

1. GİRİŞ

Tarım ekonomisinden endüstriyel ekonomiye geçiş ile birlikte kırsal alanlardan kentlere göç artmış ve kentleşme hızlanmıştır. Öyle ki, 2018 yılı itibarıyla günümüz dünya nüfusunun yarısına yakını kentsel alanlarda yaşamakta ve bu oranın 2050 yılına kadar üçte ikine çıkacağı göz önünde tutulmaktadır (United Nations, 2018). Ülkemizde ise 2020 yılında kentsel alanlarda yaşayanlar nüfusun %76'sını oluşturmaktadır (Çevre Şehircilik ve İklim Değişikliği Bakanlığı, 2023). Kalabalıklaşan şehirler insanlar ile doğa arasında bağ koparıcı etki üstlenmiş ve gündelik hayatı monotonlaştırmıştır (Cox ve ark., 2017). Bu durum insanlarda zihinsel ve psikolojik olumsuzluklara sebep olmuştur. Bu olumsuzlukların başında ise stres ve yoğun strese maruz kalma sonucunda oluşan depresyon görülmektedir (Türkiye Psikiyatri Derneği, 2020). Stres birçok hastalığın altında yatan en önemli faktörlerden bir tanesidir. Stres sebebiyle yorgunluk, kalp rahatsızlıkları, yüksek tansiyon, baş ağrısı seviyesinin düşmesi vb. birçok sağlık sorunu ortaya çıkmaktadır (Cannon, 1932; Selve, 1956). Anksiyete ve depresyon ise uyku sorunlarına, iştah ve kilo değişimlerine, karın ve baş ağrılarına sebebiyet vermektedir (Cannon, 1932; Selve, 1956). Genel olarak bakıldığında ise, Türkiye’de hayat süresince depresyon riski erkekler için %3-12, kadınlar için %10-26’dır (Türkiye Psikiyatri Derneği, 2020). Sağlıklı olma halinin ruh sağlığıyla direkt olarak bağlantısı olması nedeniyle de ruh sağlığı konusu üstünde durulması gereken bir konu olarak karşımıza çıkmaktadır.

Yeşil alanlar ruh sağlığının potansiyel çevre belirleyicilerinden biri olarak kabul edilmiştir (Yakınlar, 2020). Araştırmacılar yeşil alanların restoratif (iyileştirme) etkilerini açıklamada iki temel teori kullanılmıştır. Bu teoriler: Dikkat Restorasyon Teorisi (DRT) ve Psiko-evrim Teorisi’dir (PET). DRT’ye göre bireyin dikkatini yönlendirebilmesi isteğe bağlı olmakta ve bazı önleyici mekânizmalar sayesinde dikkat dağılımı kontrol altında tutulabilmektedir (Kaplan S., 1995; Kaplan ve Kaplan, 1989). Fakat oluşan yorgunluk mekânizmaların etkisini yitirmeye başlar ve bu nedenle dikkatin odaklanma yeteneğinde zayıflama, performans hataları ve sinir seviyesinde artış meydana gelmektedir (Kaplan S., 1995; Tennesen ve Cimprich, 1995; Felsten, 2009).

Kaplan ve Kaplan’a göre (1989), DRT’de iyileştirici olan çevredir ve doğrudan dikkatin gelişmesine etkide bulunmaktadır. Bu teoriye göre stres ve ruh sağlığında gerçekleşen yorgunluğa karşı ahenk, büyülenme, uyumluluk ve uzaklaşma gibi niteliklere sahip doğal ortamlar iyileştirme özelliğine sahiptir. Ulrich (1983; 1984), PET’e göre insanların olumlu tepkiler verebilmeleri için biyolojik olarak güvende hissettikleri doğal ortamlarda bulunmaları gerektiğini ifade etmiştir. Bu teoride doğa insanlar üzerinde sakinleştirici, stres azaltıcı bir etkiye sahiptir ve bu nedenle doğal ortamlar sadece psikolojik restorasyon sağlamayıp stresten kısa süreli uzaklaşma sağlayan psikolojik reaksiyonların tetiklenmesinde de etkili olmaktadır (Ulrich, 1983; 1984; Ulrich ve ark., 1991). Ulrich tarafından yürütülen yarı deneysel bir çalışmada doğayı gören pencereden bakan hastaların iyileşme süreçlerinin daha hızlı olduğu sonucuna varılmıştır (Ulrich, 1984).

Kentsel yeşil alanları (KYA) değerlendirmek için ise Grahn ve Stigsdotter (2010) tarafından sekiz Algısal Duyu Karakteristiği (ADK) geliştirilmiştir. Grahn ve Stigsdotter (2010) tarafından son sürümü 8 ADK olan, “Kültürelilik”, “Doğallık”, “Görünüm”, “Barınak”, “Tür Çeşitliliği”, “Sosyallik”, “Mekân” ve “Huzurluluk” özelliklerinden oluşmaktadır (Grahn, Stigsdotter ve Berggren-Bärring, 2005; Malekinezhad ve Lamit, 2017; Yakınlar, 2020). Araştırmalar yeşil alanların özelliğine göre içerisinde bulundurduğu ADK’nın değiştiğini göstermektedir (Stigsdotter ve Grahn, 2011). Ek olarak, bazı ADK’lar kullanıcılar tarafından daha fazla tercih edilebilmektedir. Genellikle insanlar “Huzurluluk”u ve sonrasında ise “Mekân”, “Doğallık”, “Tür Çeşitliliği”, “Barınak”, “Kültürelilik”, “Görünüm” ve “Sosyallik”i tercih etmektedir (Grahn ve Stigsdotter, 2010; Yakınlar ve Akpınar, 2022). Son yıllarda yapılan araştırmalar ADK’ların insanların stres seviyelerini olumlu yönde etkilediğini ortaya koymuştur. Örneğin yüksek stres seviyesine sahip insanların “Barınak”, “Doğallık” ve “Tür Çeşitliliği” özelliklerine sahip yeşil alanları tercih ettikleri ancak “Sosyallik” özelliğini tercih etmedikleri belirlenmiştir (Grahn ve Stigsdotter, 2010; Yakınlar, 2020). ADK’ların insan stres ve ruh sağlığı ile olan ilişkilerinden ötürü, ADK’lar yeşil alanların özelliklerini hem niteliksel yönden analiz etmek için hem de tasarım sürecinde tasarımcıların araç olarak kullanabilmelerine olanak sağlamak için geliştirilmektedir (Grahn ve Stigsdotter, 2010; Peschardt ve Stigsdotter, 2013).

Algısal Duyu Karakteristikleri bağlamında doğa üzerinde birçok araştırma ve çalışma yapılmıştır. İlk olarak ADK’ların belirlenmesi Grahn ve Stigsdotter (2010) tarafından yapılan çalışma ile başlamıştır. Bu çalışmada insanların kullanmayı tercih ettikleri ve insanların stresleri üzerinde olumlu etki oluşturan ideal yeşil alan özellikleri belirlenmiştir (Yakınlar, 2020). Daha sonra Grahn ve Stigsdotter’in (2010) yaptığı çalışma baz alınarak Peschardt ve Stigsdotter (2013), dokuz kentsel yeşil alanda ADK olup olmadığını görmek için bir

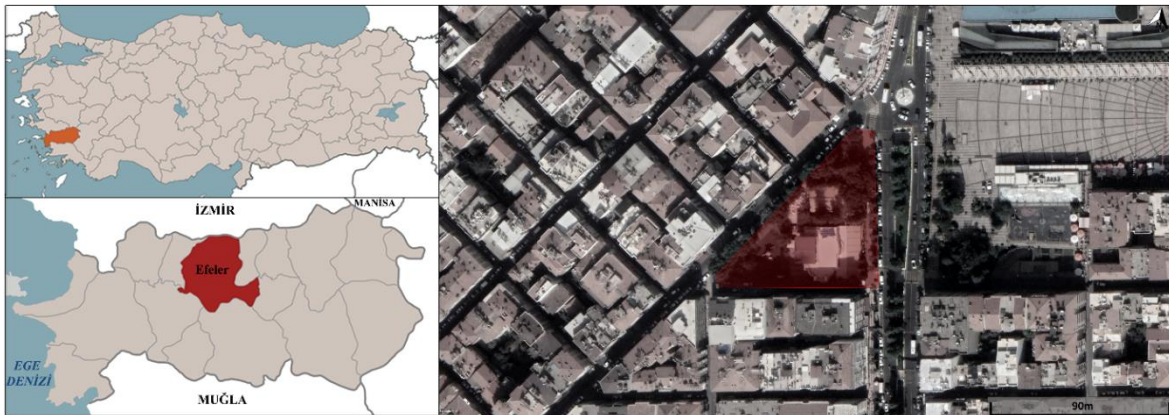
araştırma gerçekleştirmişlerdir. Memari ve ark.'nın (2017) yaptığı çalışmada ise ruh sağlığına iyi gelen ortamlar araştırılmış ve iyileştirici özellikler bağlamında irdeleme yapılmıştır. Stigsdotter ve ark.'ın (2017) yaptıkları çalışmada, orman ortamının hangi özelliklerinin ADK bağlamında restorasyon sağlayıp sağlamadığı incelenmiş ve sonuç olarak orman ortamında restoratif (iyileştirme) etkilerini sağlandığı belirlenmiştir. Stoltz ve Grahn'ın (2021) yaptıkları çalışmada ise konu ile ilgili 1984 ve 2018 yılları arasında yapılan çalışmalar özetlenmiştir. Bu çalışmanın sonucunda alg202efisal duyu karakteristikleri doğal-kültürel, uyumlu-çeşitli, korunaklı-açık, sakin-sosyal eksen olarak sınıflandırılmış ve bu model ile zıt karakteristiklerin birbirleriyle ilişkilendirilebileceği gösterilmiştir. Aynı yıl Memari ve ark.'ın (2021) yaptıkları çalışmada ADK'ların stresli kazalar yaşayan insanları iyileştirme potansiyelini incelemek için bir deney yapılmış ve 157 katılımcıdan önce ciddi kazaları gösteren bir film klibini izlemeleri, ardından belirli bir tür ADK'yı gösteren resimlere bakmaları istenmiştir. Çalışma sonucunda sekiz ADK'nin hepsinin etkili bir şekilde zihinsel iyileşme sağladığını ancak potansiyellerinde istatistiksel farklılıklar olduğu belirlenmiştir. Bu konu ile ilgili ilk çalışma ise ülkemizde Akpınar (2021) tarafından yapılmıştır. Akpınar (2021) yapmış olduğu çalışmada kentsel yeşil alanların ADK özellikleri ile ergenlerin ruh ve beden sağlıkları arasındaki ilişkiyi incelemiş ve doğallık ve barınak özelliklerinin ergenlerin algısal restorasyonları ile olumlu; mekânın ise algısal restorasyonları ile olumsuz ilişkili olduğunu bulmuştur. Ayrıca, görünümün ergenlerin stresleri ve ruh sağlığı ile olumlu ilişkili olduğunu tespit etmiştir. Yine ülkemizde yapılan bir başka çalışmada ADK özelliklerine sahip yeşil alanların yetişkinlerin ruh ve beden sağlığı ile olan ilişkileri incelenmiştir (Yakınlar ve Akpınar, 2022). Araştırma sonrasında doğallık ve barınak özelliklerin insanların ruh ve beden sağlıkları ile olumlu, huzurluluk ve tür çeşitliliğinin ise olumsuz ilişkili olduğu bulunmuştur. Chen ve Lin'in (2023) yapmış olduğu en güncel çalışma ile kültürel ekosistemlerin fayda ölçüm ölççeği geliştirmeyi ve kentsel yeşil alanların (KYA) ADK'ların kültürel ekosistemler üzerindeki etkisini araştırmayı amaçlamışlardır. Çalışma sonucunda huzurlu, açık ve doğal KYA'ı oluşturmanın çok sayıda kültürel unsuru dahil etmekten daha etkili olduğu sonucuna varılmıştır.

Daha önce yapılan çalışmalar incelendiğinde, KYA'nın insanların ruh ve beden sağlıkları üzerinde olumlu etkileri olabilmesi belli ADK özelliklerine sahip olması gerektiği görülmektedir. Bu sebeple bu bilgiler doğrultusunda şekillenen bu çalışmanın amacı ADK kullanılarak mevcutta aktif olarak kullanılan Turistik Park'ı ADK'ne daha uygun hale getirmek ve parkın iyileştirme değerini arttırmaktır.

2. MATERYAL VE YÖNTEM

2.1. Materyal

Araştırmanın ana materyalini Aydın ili Efeler ilçesinden seçilen Turistik Park oluşturmaktadır (Şekil 1). Parkın seçiminde; ADK özelliklerine uyum sağlayabilecek, merkezi, yoğun kullanılan ve farklı kullanıcı gruplarının kullanımına sahip olması belirleyici kriterler olmuştur. Araştırmada kullanılan araç ve gereçler; arazi gözlem-değerlendirme formu, arazi gözlemlerinde alınan notlar ve çekilen fotoğraflardır.



Şekil 1. Çalışma alanı

Araştırma alanı olarak seçilen Turistik Park, Ege Bölgesinde, Aydın ilinin Efeler ilçesinde bulunmakta olup, 37° 50' 47.4432" Kuzey enlemi ve 27° 50' 36.3948" Doğu boylamı arasında yer almaktadır. Turistik Park'ın içinde bulunduğu Efeler ilçesinin ise denizden yüksekliği 40 metre ve yüz ölçümü 631 km²'dir. İlçeyi, batıdan doğuya doğru daralarak uzayan Büyük Menderes Vadisi kaplamaktadır. Yükselti orta kesimlerde 130 metre,

Gümüş Dağı önlerinde 30 metredir. Ova, kuzeyde Aydın Dağları, güneyde dağlık Mentеше yöresinin kuzey kesimiyle çevrelenmektedir (Efeler Belediyesi, 2023).

2.2. Yöntem

Araştırma yöntemini seçilen KYA'nın ADK'ları (doğallık, kültürelilik, görünüm, sosyallik, mekân, barınak, tür çeşitliliği ve huzurluluk) uzman iki peyzaj mimarları tarafından derecelendirilmesi ve değerlendirilmesi oluşturmaktadır. Tablo 1'de görüldüğü gibi doğallık karakteristiği doğal yeşil alan kalitesine sahip, içerisinde fazla yapı barındırmayan, çimlerin kendiliğinden büyüdüğü yeşil bir çevreyi tanımlamaktadır. Bu yeşil çevre insanı güvende hissettirmelidir. Kültürelilik karakteristiği içerisinde çeşme, anıt ve egzotik bitkiler gibi kültürel özellikleri yansıtan bir ortamı tanımlamaktadır. Bu yeşil ortam, temel insan kültürünün özelliklerini barındıran bir çevre olarak tanımlanabilir. Görünüm karakteristiği çimlerle kaplı, içerisinde küçük futbol oynama mekânlarının olduğu açık ve görünür yeşil alanları tanımlamaktadır. Sosyallik karakteristiği restoranlar ve eğlence mekânlarının bulunduğu çevreyi tanımlamaktadır. Bu mekânda yollar sert zeminle kaplıdır, oturmak için banklar vardır ve hem güneşli hem de gölgeli alanlar mevcuttur. Aydınlatma mevcuttur, insanların sohbet edebileceği, güvenli hissettiren mekândır. Mekân karakteristiği birçok ağacın olduğu, güneşli ve gölgeli mekânlar sağlayan insanların bir araya gelebileceği çevre olarak tanımlanmaktadır. Bu alan farklı patikalar ya da yollar tarafından kesilmeyen, kendi içerisinde küçük bir dünya olan bir mekân olmalıdır. Mekânın en önemli özelliği bağlılık özelliğinin olmasıdır. Barınak karakteristiği oyun ekipmanları, masa ve bankaların mevcut olduğu bir ortamdır. Ayrıca, ortamda birçok çalı olmalı ve insanlar kendilerini güvende hissettirmelidir. Tür çeşitliliği karakteristiği yeşil alanda farklı sayıda ve çeşitte bitkilerin ve hayvanların bulunduğu çevreyi tanımlamaktadır. Huzurluluk karakteristiği ise sessiz ve sakin bir çevreyi tanımlamaktadır. Motosiklet ya da bisikletlilerin rahatsız etmediği, kalabalık olmayan bir ortam olmalıdır. Yeşil alan temiz olmalı, ayrıca insanı güvende hissettirmelidir.

Belirlenen Turistik Parkı'nın değerlendirmesi için iki peyzaj mimarı alanı Ocak 2023 tarihinde ziyaret etmişlerdir. Değerlendirme, parkın mevcut durumuna göre yapılmıştır. Bu değerlendirmede daha önce yapılan araştırmalar göz önünde bulundurularak nitel bir yaklaşım benimsenmiştir (Pescharadt ve Stigsdotter, 2013; Yakınlar ve Akpınar, 2022). KYA'nın değerlendirmesi, Grahn ve Stigsdotter (2010) tarafından oluşturulan ve Yakınlar (2020) tarafından Türkçeleştirilen Tablo 1' de özetlenen faktörlere göre, belirli ADK'ların varlığının derecesi konusunda fikir birliğine varılana kadar iki peyzaj mimarı arasındaki tartışmayla yapılmıştır. Değerlendirmede sıfır (0) Tablo 1'de gösterilen ADK'ların herhangi bir karakteristiğini karşılamadığını gösterirken, on (10) ise karakteristiğin tüm kriterlerini karşıladığını belirtmektedir. Skorumla her bir peyzaj mimarı tarafından Tablo 1'deki kriterlere göre yapılmış elde edilen skorların ortalaması alınmıştır. Peyzaj mimarlarının değerlendirmeleri arasında yüksek derecede güvenilirlik bulunmuştur. Ortalama Sınıf İçi Korelasyon Katsayısı (Intraclass Correlation Coefficient) ölçümü, 0,903 ila 0,980 arasında %95 güven aralığıyla 0,959 ($p < 0,001$) olarak tespit edilmiştir.

Tablo 1. KYA'ları değerlendirmek için kullanılan ADK özellikleri (Grahn ve Stigsdotter, 2010; Yakınlar, 2020).

Algısal Duyu Karakteristiği	Belirleyici Faktörler	Belirleyici Faktör Özellikleri
Doğallık	<ul style="list-style-type: none">- Doğanın kalitesi- El değmemiş/Yaban- Kendiliğinden büyüyen çimler- Kalabalık olmayan- Güvenli hissettiren- Tepelik *	Doğal yeşil alan kalitesine sahip, içerisinde fazla yapı barındırmayan, çimlerin kendiliğinden büyüdüğü yeşil bir çevreyi tanımlamaktadır. Bu yeşil çevre insanı güvende hissettirmelidir.
Kültürelilik	<ul style="list-style-type: none">- Çeşmeler- Heykeller- Yabancı bitkiler- Çiçekler- Şehir parkı özelliği*- Gölet, kanal*	İçerisinde çeşme, anıt ve egzotik bitkiler gibi kültürel özellikleri yansıtan bir ortamı tanımlamaktadır. Bu yeşil ortam, temel insan kültürünün özelliklerini barındıran bir çevre olarak tanımlanabilir.

Görünüm	<ul style="list-style-type: none"> - Düz, iyi biçilmiş çim - Açık görünüm - Biçilmiş çim - Küçük futbol oynama alanı - Çimlendirilmiş futbol sahaları* - Aydınlatılmış futbol sahaları* 	Çimlerle kaplı, içerisinde küçük futbol oynama mekânlarının olduğu açık ve görünür yeşil alanları tanımlamaktadır.
Sosyallik	<ul style="list-style-type: none"> - Eğlence mekânları - Restoranlar - Çakıl zeminli yollar - Genel olarak iyi aydınlatma - Tuvalete erişilebilir - Rüzgârdan koruyacak yerler - Güneşli mekânlar - Gölge mekânlar - Çok sayıda koltuk ve bank - Masalar ve sandalyeler - Yeterince insan mevcut - Güvenli hissettiren mekân - Yollar/patikalar sert zemin döşeli - Pazar ve tezgâhları* - Evcil hayvanlar* - Yolların döşemeleri iyi* 	Restoranlar ve eğlence mekânlarının bulunduğu çevreyi tanımlamaktadır. Bu mekânda yollar sert zeminle kaplıdır, oturmak için banklar vardır ve hem güneşli hem de gölgeli alanlar mevcuttur. Aydınlatma mevcuttur, insanların sohbet edebileceği, güvenli hissettiren mekândır.
Mekân	<ul style="list-style-type: none"> - Geniş alan - Yollar tarafından bölünmeyen alanlar - Çok sayıda ağaç - Rüzgârdan koruyacak yerler - Güneşli mekânlar - Gölge mekânlar - İnsanların toplanabileceği yerler 	En önemli özelliği bağlılık özelliğinin olmasıdır. Bu alan farklı patikalar ya da yollar tarafından kesilmeyen, kendi içerisinde küçük bir dünya olan bir mekân olmalıdır. Birçok ağacın olduğu, güneşli ve gölgeli mekânlar sağlayan insanların bir araya gelebileceği çevre olarak tanımlanmaktadır.
Tür Çeşitliliği	<ul style="list-style-type: none"> - Doğal bitki ve hayvan nüfusu - Farklı hayvan türleri mevcudiyeti 	Yeşil alanda farklı sayıda ve çeşitte bitkilerin ve hayvanların bulunduğu çevreyi tanımlamaktadır.
Barınak	<ul style="list-style-type: none"> - Çok sayıda çalı - Evcil hayvanlar - Kum havuzu - Masalar ve banklar - Aktif insanlar - Oyun ekipmanı - Güvenli hissettiren mekân 	Oyun ekipmanları, masa ve bankların mevcut olduğu bir ortamdır. Ayrıca, ortamda birçok çalı olmalı ve insanlar kendilerini güvende hissettirmelidir.
Huzurluluk	<ul style="list-style-type: none"> - Sessiz ve sakin - Bisikletli kimse yok - Kalabalık değil - Motosikletli insanlar yok - Temiz ve bakımlı - Hiçbir trafik gürültüsü yok - Güvenli hissettiren mekân 	Sessiz ve sakin bir çevreyi tanımlamaktadır. Motosiklet ya da bisikletlilerin rahatsız etmediği, kalabalık olmayan bir ortam olmalıdır. Yeşil alan temiz olmalı, ayrıca insanı güvende hissettirmelidir.

Not: *İkincil faktör

3. BULGULAR

Çalışma alanındaki mevcut durum (Şekil 2) ADK kapsamında iki peyzaj mimarı tarafından tartışılmış ve değerlendirilmiştir. Elde edilen bulgulara tablolarda yer verilmiştir.



Şekil 2. Turistik parka ait görseller

Tablo 2’de görüleceği gibi, Turistik Park’ı ADK özelliklerinden doğallıktan 4 puan, sosyallikten 6,6 puan, mekândan 8,5 puan, barınaktan 5,7, huzurluluktan 5 ve kültürelilik, görünüm ve tür çeşitliliğinden ise 0 puan almıştır.

Tablo 2: Turistik Park’taki ADK’ların 0 ile 10 arasında değişen derecelendirmeleri (Grahn ve Stigdotter, 2010; Yakınlık, 2020).

TURİSTİK PARK	
PARKIN GENEL ÖZELLİKLERİ	
Mahalle: Cumhuriyet Mahallesi	
Büyüklüğü : ~3783 m²	

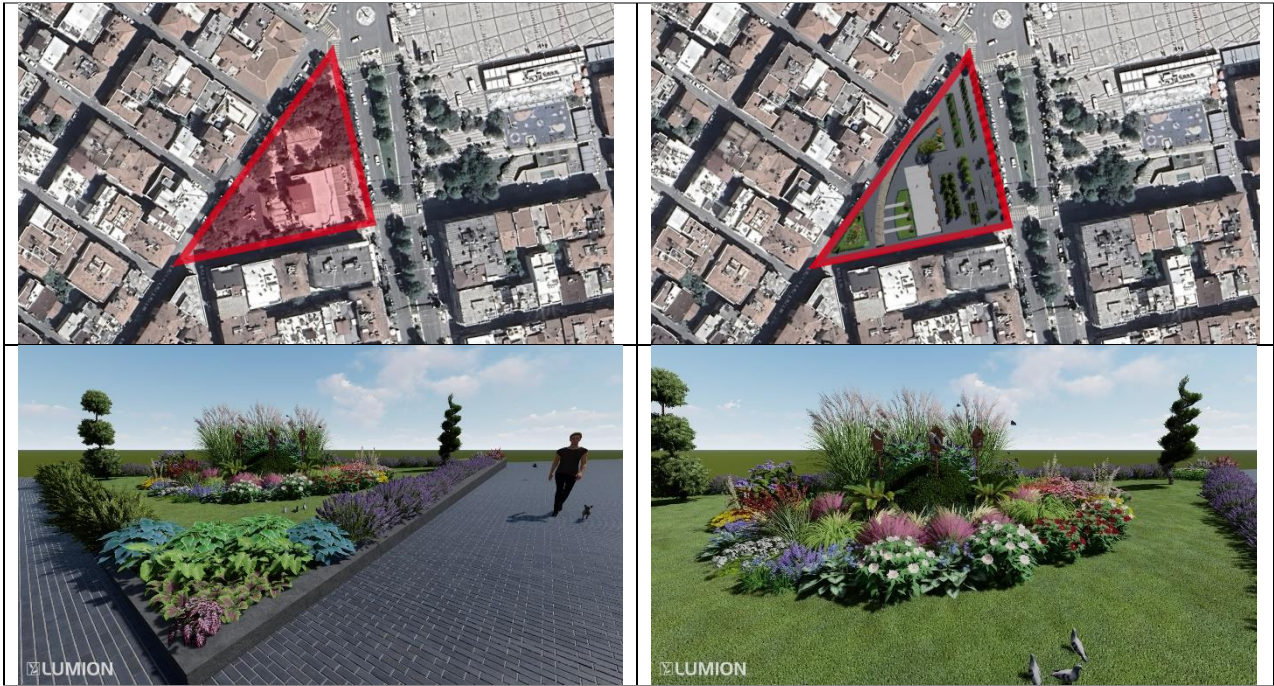


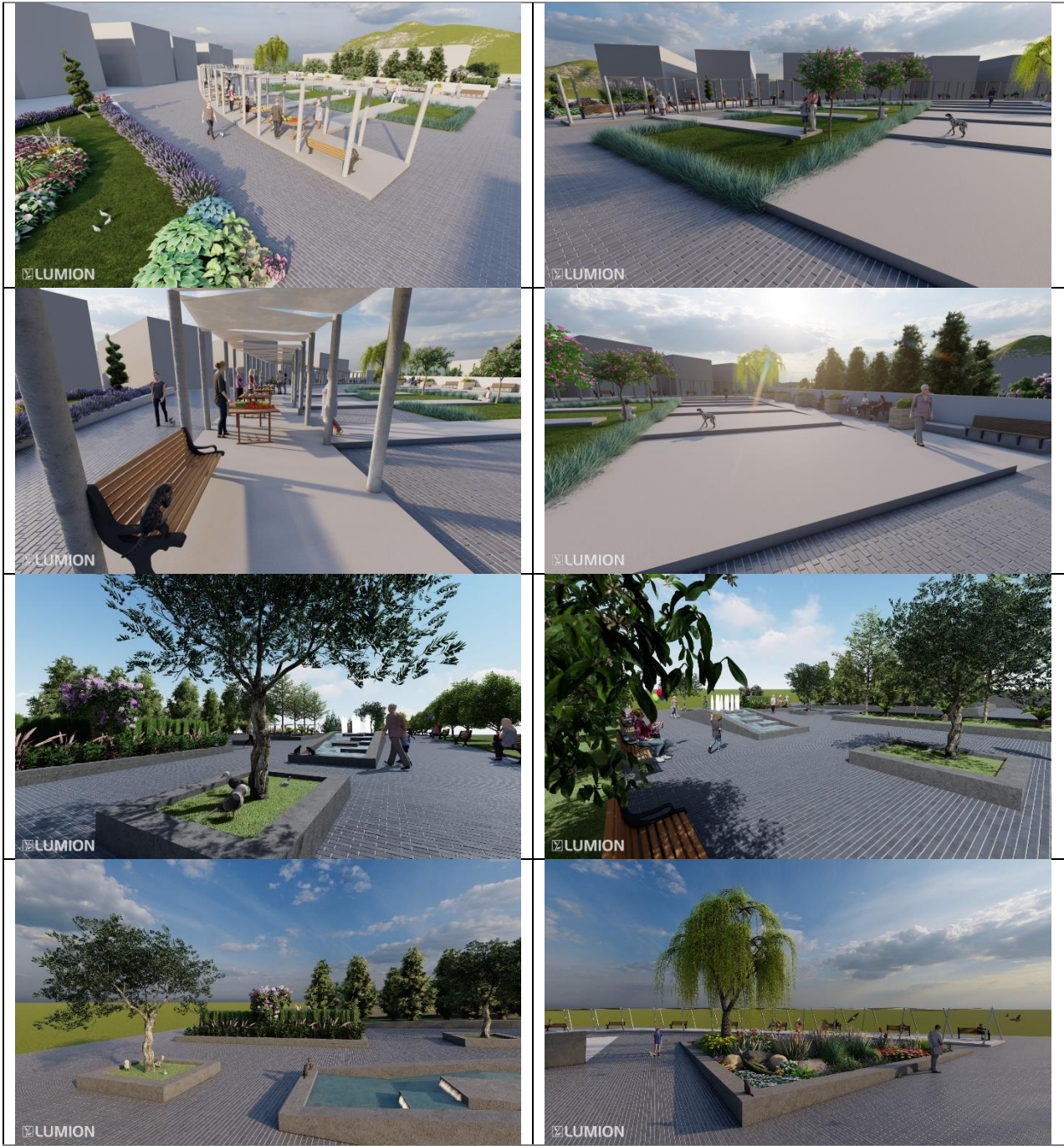
Algısal Duyu Karakteristiği	Belirleyici Faktörler	Evet	Hayır	Ortalama Puan (10)
Doğallık	Doğanın kalitesi			4
	El değmemiş/Yaban			
	Kendiliğinden büyüyen çimler			
	Kalabalık olmayan			
	Güvenli hissettiren mekân			
Kültürellik	Çeşmeler			0
	Heykeller			
	Yabancı bitkiler			
	Çiçekler			
Görünüm	Düz alan			0
	Açık görünüm			
	Biçilmiş çim			
	Küçük futbol oynama alanı			
Sosyallik	Eğlence mekânları			6,6
	Restoranlar			
	Çakıl zeminli yollar			
	Genel olarak iyi aydınlatma			
	Rüzgârdan koruyacak yerler			
	Güneşli mekânlar			
	Gölge mekânlar			
	Çok sayıda koltuk ve bank			
	Masalar ve sandalyeler			
	Yeterince insan mevcut			
	Güvenli hissettiren mekân			
	Yollar/patikalar sert zemin döşeli			
Mekân	Geniş alan			8,5
	Yollar tarafından bölünmeyen alanlar			
	Çok sayıda ağaç			
	Rüzgârdan koruyacak yerler			
	Güneşli mekânlar			
	Gölge mekânlar			
	İnsanların toplanabileceği yerler			
Tür Çeşitliliği	Doğal bitki ve hayvan nüfusu			0

	Farklı hayvan türleri mevcudiyeti			
Barınak	Çok sayıda çalı			5,7
	Evcil hayvanlar			
	Kum havuzu			
	Masalar ve banklar			
	Aktif insanlar			
	Oyun ekipmanı			
	Güvenli hissettiren mekân			
Huzurluluk	Sessiz ve sakin			5
	Bisikletli insanlar yok			
	Kalabalık olmayan			
	Motosikletli insanlar yok			
	Temiz ve bakımlı			
	Hiçbir trafik gürültüsü yok			
Toplam Puan				80/ <u>29,8</u>

4. TARTIŞMA VE SONUÇ

Yapılan değerlendirme sonucunda Turistik Park'ın ADK özellikleri 80 puan üzerinden 29,8 almıştır. Bu da Turistik Parkın'ın ADK özelliklerinin sadece %37'sini karşıladığını ve genel olarak ADK açısından yeterli olmadığını göstermektedir. Bu sebeple ADK değerlendirme sonucunda pakta iyileştirmeye yönelik yeni bir park tasarımı yapılmıştır. Park tasarımında öncelik mevcut durumda 0 puan almış niteliklerin puanını arttırmak yüksek puanlı kriterlerin puan değişikliği yaşamaması ve/veya daha yüksek puan almasını sağlamaktır. Bu doğrultuda kent içinde seçilen çalışma alanını kent gürültüsünden bir nebze de olsa soyutlamak amacıyla perdeleyici bitkilere yer verilmiş, çimlerin kendiliğinden büyümesine izin verilen, yabancı ve yerli bitki türlerinin kullanıldığı alt mekânlar içeren bir tasarım fikrinden yola çıkılmıştır. Uzun süreli vakit geçirme olanağı sağlamak amacıyla pergolalar kullanılmış, ayrıca bu alt mekânda belli günlerde yerel halkın ürettiklerini sergileyebilecekleri, satış yapabilecekleri sosyal aktiviteler kurgulanmıştır. Yabancı ve yerli bitki türleri ile zenginleştirilmiş alanlar ile çeşitli kuş ve böcek türlerine de ev sahipliği yapması düşünülen bu kurgu kentsel yeşil alan tasarımı ile kullanıcıların ruh ve beden sağlıkları açısından mevcut kullanımından daha faydalı bir ADK kaynağı oluşturması amaçlanmıştır (Şekil 4).







Şekil 4. Turistik Park'ın Algısal Duyu Karakteristikleri kapsamında yeniden tasarımı.

Tablo 3'te görüleceği üzere yapılan tasarım sonucunda Turistik Park'ın doğallık özelliği 4'ten 6'ya, kültürel özellik 0'dan 5'e, görünüm özelliği 0'dan 7,5'a, mekân özelliği 8,5'tan 10'a, tür çeşitliliği özelliği 0'dan 10'a,

barınak özelliği 5,7'den 7,1'e ve huzurluluk 5'ten 8,3'e yükselmiştir. ADK'dan yalnız sosyalliğin değerlendirme puanı düşmüştür. Stigsdotter ve Grahn'a (2011) göre ADK'nın bazıları diğerlerinden daha çok talep görmektedir. Genellikle insanlar "Huzurluluk"u ve daha sonra da "Mekân", "Doğallık", "Tür Çeşitliliği", "Barınak", "Kültürelilik", "Görünüm" ve "Sosyallik"i tercih etmektedir. Bu sebeple daha önce yapılan araştırmalar referans alınarak diğer algısal duyu karakteristiklerinin uygulanabilirliğine fırsat tanımak adına KYA'da bulunan restoran kaldırılmıştır. Bu bağlamda Turistik Park'ın yeniden tasarlanması ile parkın restoratif (iyileştirme) ve ruhsal olarak sağlayacağı faydaların Tablo 3'te görüleceği şekilde artması ön görülmüştür.

Tablo 3. Turistik Park'ın yeni tasarımının ADK'ların 0 ile 10 arasında değişen derecelendirmeleri.

Algısal Duyu Karakteristiği	Belirleyici Faktörler	Evet	Hayır	Ortalama Puan (10)
Doğallık	Doğanın kalitesi			6
	El değmemiş/Yaban			
	Kendiliğinden büyüyen çimler			
	Kalabalık olmayan			
	Güvenli hissettiren mekân			
Kültürelilik	Çeşmeler			5
	Heykeller			
	Yabancı bitkiler			
	Çiçekler			
Görünüm	Düz alan			7,5
	Açık görünüm			
	Biçilmiş çim			
	Küçük futbol oynama alanı			
Sosyallik	Eğlence mekânları			6,6
	Restoranlar			
	Çakıl zeminli yollar			
	Genel olarak iyi aydınlatma			
	Rüzgârdan koruyacak yerler			
	Güneşli mekânlar			
	Gölge mekânlar			
	Çok sayıda koltuk ve bank			
	Masalar ve sandalyeler			
	Yeterince insan mevcut			
	Güvenli hissettiren mekân			
	Yollar/patikalar sert zemin döşeli			
Mekân	Geniş alan			10
	Yollar tarafından bölünmeyen alanlar			
	Çok sayıda ağaç			
	Rüzgârdan koruyacak yerler			
	Güneşli mekânlar			
	Gölge mekânlar			
	İnsanların toplanabileceği yerler			
Tür Çeşitliliği	Doğal bitki ve hayvan nüfusu			10
	Farklı hayvan türleri mevcudiyeti			
Barınak	Çok sayıda çalı			7,1
	Evcil hayvanlar			
	Kum havuzu			
	Masalar ve banklar			
	Aktif insanlar			

	Oyun ekipmanı			
	Güvenli hissettiren mekân			
Huzurluluk	Sessiz ve sakin			8,3
	Bisikletli insanlar yok			
	Kalabalık olmayan			
	Motosikletli insanlar yok			
	Temiz ve bakımlı			
	Hiçbir trafik gürültüsü yok			
Toplam Puan				80/ 60,5

Turistik Parkı'nın algısal duyu karakteristikleri bağlamında yeniden tasarlanması sonucunda sağlanması ön görülen faydalar şunlar olacaktır:

- Doğallığın artması:** Parkın doğal özelliklerinin vurgulanmasıyla, parkı kullananlar doğanın ruhsal restorasyon gücünden daha fazla faydalanabileceklerdir. Bu, ziyaretçilerin stresi azaltacak ve zihinsel rahatlama sağlayacaktır.
- Kültürel öğelerin artması:** Parkın kültürel öğelerle zenginleştirilmesi, farklı toplumsal gruplar arasında denge ve uyumun artmasını sağlayacaktır. Park, çeşitli kültürel öğelerin bir araya getirilerek paylaşıldığı bir alan haline gelecektir.
- Görünümün artması:** Parkın görsel çekiciliği arttıkça, insanlar daha fazla estetik deneyim yaşayacak ve parkı ziyaret etme istekleri artacaktır. Bu, parkın daha fazla kullanılmasını teşvik edecektir.
- Tür çeşitliliğinin artması:** Parkta bulunan çeşitli bitki ve hayvan türlerinin çoğalması, bu alanın ekosisteminin zenginleşmesine katkı sağlayacaktır. Bu da parkta yaşayan canlıların refahını artıracaktır.
- Mekân ve barınanın artması:** Parkın daha fazla mekân ve barınak özelliği sunması, ziyaretçilerin her türlü hava koşulunda rahatlıkla parkta vakit geçirebilecekleri için parkın yıl boyunca kullanılabilirliği artacaktır.
- Huzurluluğun artması:** Tüm bu gelişmelerle birlikte, parkın atmosferi daha huzurlu hale gelecek ve ziyaretçiler kendilerini bu alanda daha huzurlu hissedeceklerdir. Bu da ruhsal ve restoratif (iyileştirme) katkılar sağlayacaktır.

Sonuç olarak, nüfusun her geçen gün arttığı kentlerde insanların ruh sağlığı sorunları giderek artmaktadır. Kentsel alanlarda yeşil alanlarla iç içe yaşamın faydaları yapılan çalışmalarda ortaya konmuştur. İnsanların bu yeşil alanları doğrudan aktif olarak kullanmaları ya da kentsel yeşil alanlardaki ağaçları, çiçekleri ya da su elemanlarını evinin penceresinden seyretme gibi pasif kullanımlarda dahi ruhsal faydalar sağladığı bilinmektedir. Ancak, hangi özellikteki kentsel yeşil alanların ruh sağlığına daha faydalı olduğu konusu her geçen gün giderek önem kazanmaktadır. Algısal duyu karakteristikleri olarak belirtilen 8 karakteristik özellik ile kent parklarının insanları üzerindeki ruh sağlığı faydalarının artırılması hedeflenmektedir. Bu kapsamda bu çalışmada Turistik Parkı'nın algısal duyu karakteristikleri bağlamında yeniden tasarlanması, hem kent ekosistemi hem de insanlar için birçok olumlu etki oluşturarak ruh sağlığı faydalarını artıracak, daha kapsayıcı, dinlendirici ve güzel bir deneyim sunacaktır. İleride tasarlanacak olan kent parklarının insanların ruh sağlığı üzerinde olumlu etkilerinin artırılması için ADK özelliklerine sahip kentsel yeşil alanların tasarlanması önem arz etmektedir. İleride yapılacak bilimsel çalışmalarda ise hangi ADK'nın insanların ruh sağlığı üzerinde daha fazla fayda sağladığı hususu araştırılmalı ve elde edilen sonuçlara göre tasarım önerileri sunulmalıdır.

KAYNAKLAR

- Akpınar, A. (2021). How perceived sensory dimensions of urban green spaces are associated with teenagers' perceived restoration, stress, and mental health?. *Landscape and Urban Planning*, 214, 104185.
- Cannon, W. B. (1932). *The Wisdom of the Body*. New York: W W Norton and Co.
- Chen, M. ve Lin, G. (2023) How perceived sensory dimensions of urban green spaces affect cultural ecosystem benefits: A study on Haizhu Wetland Park, China, *Urban Forestry & Urban Greening*, Volume 86, 2023, 127983, ISSN 1618-8667. doi: <https://doi.org/10.1016/j.ufug.2023.127983>.

- Cox, D.T., Hudson, H.L., Shanahan, D.F., Fuller, R.A. ve Gaston, K.J. (2017). The rarity of direct experiences of nature in an urban population. *Landsc. Urban Plan.* 160, 79–84. doi:10.1016/j.landurbplan.2016.12.006
- Çevre Şehircilik ve İklim Değişikliği Bakanlığı. (2023). Kentsel- Kırsal Nüfus Oranı. https://cevreselgostergeler.csb.gov.tr/kentsel---kirsal-nufus-orani-i-85670#_ednref1 (Erişim Tarihi: 14.01.2023)
- Efeler Belediyesi. (2023). Efeler Coğrafya ve Yeryüzü Şekilleri. <https://www.efeler.bel.tr/efeler/cografya-ve-yeryuzu-sekilleri>.
- Felsten, G. (2009). Where to take a study break on the college campus: An attention restoration theory perspective. *Journal of Environmental Psychology*, 29(1), 160-167. doi: 10.1016/j.jenvp.2008.11.006
- Grahn, P., Stigsdotter, U. ve Berggren-Bärring, A. (2005). A planning tool for designing sustainable and healthy cities. The importance of experienced characteristics in urban green open spaces for people's health and well-being. In Conference proceedings "Quality and Significance of Green Urban Areas", 14-15.
- Grahn, P. ve Stigsdotter, U. (2010). The relation between perceived sensory dimensions of urban green space and stress restoration. *Landscape and Urban Planning*. 94. 264-275. 10.1016/j.landurbplan.2009.10.012.
- Kaplan, R. ve Kaplan, S. (1989). The experience of nature: A psychological perspective. CUP Archive.
- Kaplan, S. (1995). The restorative benefits of nature: Toward an integrative framework. *Journal of Environmental Psychology*, 15(3), 169-182.
- Malekinezhad, F. ve Lamit, H. (2017). Structural model to describe restoration experience from the impact of environmental qualities and mediation effect of perceived restorativeness. Universiti Teknologi Malaysia.
- Memari, S., Pazhouhanfar, M., ve Nourtaghani, A. (2017). Relationship between perceived sensory dimensions and stress restoration in care settings. *Urban Forestry and Urban Greening*, 26, 104-113. doi:https://doi.org/10.1016/j.ufug.2017.06.003
- Memari, S., Pazhouhanfar, M. ve Grahn, P. (2021). Perceived Sensory Dimensions of Green Areas: An Experimental Study on Stress Recovery. *Sustainability*.13(10):5419. doi: https://doi.org/10.3390/su13105419.
- Pescharadt, K. ve Stigsdotter, U. (2013). Associations between park characteristics and perceived restorativeness of small public urban green spaces. *Landscape and Urban Planning*, 112, 26-39.
- Selye, H. (1956). *The Stress of Life*. McGraw-Hill, New York, USA.
- Stigsdotter, U. ve Grahn, P. (2011). Stressed individuals' preferences for activities and environmental characteristics in green spaces. *Urban Forestry and Urban Greening*, 10(4), 295-304. doi: https://doi.org/10.1016/j.ufug.2011.07.001.
- Stigsdotter, U., Corazon, S., Sidenius, U., Refshauge, A. ve Grahn, P. (2017). Forest design for mental health promotion—Using perceived sensory dimensions to elicit restorative responses. *Landscape and Urban Planning*, Volume 160, ISSN 0169-2046. doi:https://doi.org/10.1016/j.landurbplan.2016.11.012.
- Stoltz, J. ve Grahn, P. (2021) Perceived sensory dimensions: An evidence-based approach to greenspace aesthetics, *Urban Forestry & Urban Greening*, Volume 59, 2021, 126989, ISSN 1618-8667. doi: https://doi.org/10.1016/j.ufug.2021.126989.
- Tennessen, C. ve Cimprich, B. (1995). Views to nature: effects on attention. *Journal of Environmental Psychology*, 15, 77-85. doi: https://doi.org/10.1016/0272-4944(95)90016-0
- Türkiye Psikiyatri Derneği. (2020, 12 04). Depresyon Konusunda Bilmek İstedikleriniz. <https://psikiyatri.org.tr/halka-yonelik/24/depresyon-konusunda-bilmek-istedikleriniz> (Erişim Tarihi: 15.01.2023)
- Ulrich, R. (1983). Aesthetic and affective response to natural environment. In *Behavior and The Natural Environment*, 85-125.
- Ulrich, R. (1984). View through a window may influence recovery from surgery. *American Association for the Advancement of Science*, 224(4647), 420-421.
- Ulrich, R., Simons, R., Losito, B., Fiorito, E., Miles, M. ve Zelson, M. (1991). Stress Recovery During Exposure to Natural and Urban Environments. *Journal of Environmental Psychology*. 11: 201-230. doi: https://doi.org/10.1016/S0272-4944(05)80184-7.

- United Nations. (2018). Department of Economic and Social Affairs Population Dynamics, Population Division. Retrieved from World Urbanization Prospects: The 2018 Revision.
- Yakınlar, N. (2020). Algısal Duyu Karakteristikleri Kapsamında Kentsel Yeşil Alanların Beden Sağlığı Restorasyonu Üzerindeki Etkisinin İncelenmesi (Yüksek Lisans Tezi). Adnan Menderes Üniversitesi.
- Yakınlar, N. ve Akpınar, A. (2022). How perceived sensory dimensions of urban green spaces are associated with adults' perceived restoration, stress, and mental health?, *Urban Forestry and Urban Greening*, Volume 72, 127572. doi: <https://doi.org/10.1016/j.ufug.2022.127572>.