



*Makalenin Türü: Araştırma Makalesi / Research Article

*Geliş Tarihi / First Received: 15.08.2023

*Kabul Tarihi / Accepted: 06.09.2023

*Atf Bilgisi: Büyüköztürk, E.; Oral, M. (2023). "Osmaniye İlinde Geleneksel Konuttan Apartmana Geçiş". Hars Akademi, 6 (2), 242-269.

*Citation: Büyüköztürk, E.; Oral, M. (2023). "Transition From Traditional Housing To Apartment Building In Osmaniye Province". Hars Akademi, 6 (2), 242-269.

OSMANİYE İLİNDE GELENEKSEL KONUTTAN APARTMANA GEÇİŞ

Elife BÜYÜKÖZTÜRK - Murat ORAL***

Özet

İlk olarak barınma amaçlı ortaya çıkan konutlar zaman geçtikçe güvenliğin, konforun ve zenginliğin bir sembolü olarak kullanıcı yaşamının vazgeçilemez öğeleri olmuşturlardır. Konutlar; toplumsal, sosyal, kültürel birçok etkene bağlı olarak biçimlenmektedirler ve değişen koşullar, ihtiyaçlar, istekler sebebiyle zaman içerisinde farklılaşmaktadırlar. Çalışmada; geleneksel konut mimarisinden apartman mimarisine geçiş sürecinde değişen, dönüşen sosyo mekânsal ilişkilerin konut mimarisi üzerindeki yansımaları Osmaniye ili örneğinde incelenmiştir. Çalışma iki aşamadan oluşan bir metodolojik çerçevede yürütülmüştür. İlk aşamada konut ve kültür kavramlarına, konutta meydana gelen değişime yer verilmiş, yani literatür taraması yapılarak kavramsal çerçeve oluşturulmuştur. İkinci aşamada ise örnek alan olarak belirlenen Osmaniye ilindeki Geleneksel Türk Evi tipolojisi plan şeması incelenmiştir. Sonrasında ise Osmaniye ilindeki apartmanlaşma süreci incelenmiştir. Bu incelemeler yapılırken Osmaniye Belediyesi'nin arşivinden yararlanılmıştır. Araştırma; Osmaniye'de 1970'lerde aile konutları geleneği ile başlayan apartmanlaşma süreci 8 apartman örneği üzerinden 2000'lere kadar analiz edilmesi süreci ile sınırlandırılmıştır. Yapıların planları ve günümüzde bulunanların yerinde fotoğraflanması ile mimari özellikleri tespit edilmiştir. Örneklerin karşılaştırılarak analiz edilmesi sonucunda, Osmaniye ilindeki apartmanlaşma sürecinin nasıl geliştiği ortaya konulmuştur. İlk olarak aile apartmanı şeklinde evlenen çocuklar için çıkılan kat olarak görülse de apartmanlar günümüzde Osmaniye'de yaygın olarak kullanılan konut türüdür. İncelenen apartman yapılarında Osmaniye'de mahremiyet olgusunun konutları şekillendirdiği tespit edilmiştir. Çoğunlukla konutlarda; girişte bulunan antreden günlük yaşama birimlerine, evin mahrem alanı olan yatak odaları ve banyoya ayrı bir koridorla ulaşıldığı görülmüştür.

Anahtar Kelimeler: Apartman, Geleneksel Konut, Osmaniye

TRANSITION FROM TRADITIONAL HOUSING TO APARTMENT BUILDING IN OSMANİYE PROVINCE

Abstract

The houses, which first emerged for shelter, have become indispensable elements of user life as a symbol of security, comfort and wealthy over time. Houses are shaped depending on many social, social and cultural factors and differ over time due to changing conditions, needs and desires. In the study, reflections of changing and transforming socio-spatial relations on the housing architecture during the transition from traditional housing architecture to apartment architecture were examined in the case of Osmaniye province. The study was conducted within a methodological framework consisting of two stages. In the first stage, the concepts of housing and culture and the change in housing were included, that is, a conceptual framework was created by conducting a literature review. In the second stage, the traditional Turkish House typology plan scheme in Osmaniye province, which was determined as sample area, was examined. Afterwards, the apartment building process in Osmaniye province was examined. While making these examinations, the archive of Osmaniye Municipality was used. The apartment process, which started with the family housing tradition in Osmaniye in the 1970s, was analyzed through 8 apartment samples until the 2000s. The architectural features of the buildings have been determined with the plans and on-site paragraphy of what found today. As a result of comparing and analyzing the samples, it was possible to reveal how the apartment process in Osmaniye province developed. Although it was first seen as a floor for children who get married as a family apartments are the type of housing that is widely used in Osmaniye today. Inferemces: It has been determined that the concept of privacy shapes the residences in Osmaniye in the examined apartment buildings. Mostly in residences; It has been seen the Daily living units, the bedrooms and bathroom, which are the private areas of the house, are accessed through a seperate corridor from the entrance hall.

Keywords: Apartment building, Traditional Housing, Osmaniye

* Dr. Öğr. Ü., Osmaniye Korkut Ata Üniversitesi, Mimarlık Tasarım ve Güzel Sanatlar Fakültesi, Mimarlık Bölümü, Osmaniye / Türkiye. ebuyukozturk@osmaniye.edu.tr / ORCID:0000-0001-8616-3641.

**Doç. Dr., Konya Teknik Üniversitesi, Mimarlık ve Tasarım Fakültesi, İç Mimarlık Bölümü, Konya / Türkiye. moral@ktun.edu.tr / ORCID: 0000-0003-4848-5417.

Giriş

Avrupa’da 18. ve 19. yüzyıllarda sanayileşme ile başlayan apartmanlaşma süreci; sanayilerde çalışan orta sınıf için toplu konut ihtiyacının karşılanabilmesi amacıyla ortaya çıktığı bilinmektedir. Türkiye’de ise ilk apartmanlar 19. yy’ın sonunda İstanbul’da Beyoğlu, Şişli gibi semtlerde ortaya çıkmaya başlamıştır. Cumhuriyet’in ilan edilmesiyle Ankara’da örneklerine rastlanmış ve sonrasında diğer Anadolu kentlerine yayılmıştır. Türkiye’de ilk toplu konut örneği Harikzedegan Evleri’dir. Bu yapılar Fatih yangınından kurtulan aileler için yapılmış olup, kiracıların kentin ileri gelenlerinden olduğu bilinmektedir.

Türkiye’de ilk apartman tipi konut türleri, Batılılaşma hareketlerinin etkisinde kalmış Türk toplumunda modern yaşamı da beraberinde getirmiştir. Yaşam biçiminde olan değişim kültürel anlamda değişimi de zorunlu kılmıştır (Ulusoy 1999: 12-17). Bahçeli müstakil evlerden, birçok aileyi barındıran konut biçimine geçiş mahremiyet olgusunun zedelenmesinden dolayı çok fazla da eleştiriye maruz kalmıştır.

Osmaniye ili de mahremiyet olgusundan dolayı apartman türü konutlara geçme konusunda Türkiye’deki diğer illere göre biraz geç kalmıştır. Osmaniye’de 1970’lerde çok katlı konut türünün ilk örnekleri denemiştir. 1970’lerde kentte ilk görülen apartmanlar ailedeki evlenen çocukların oturmasına yönelik olmuştur.

Osmaniye’de köylerde, lise ve ortaokul eğitim kurumlarının sınırlı sayıda olmasından çocuklar genellikle şehir merkezinde yaşayan uzaktan akrabalarının yanına yerleştirilirdi. Böyle durumlarda aileler mahremiyetten dolayı evin planını değiştirip, odaların kapısını direk dışarı açarak konut içerisinde bölmelendirme yaparlardı. Bu durum sonrasında Osmaniye’de evinin bir odasını kiraya verme şeklinde yaygınlaşmış, aileler de bu durumdan gelir elde etmeye başlamışlardır.

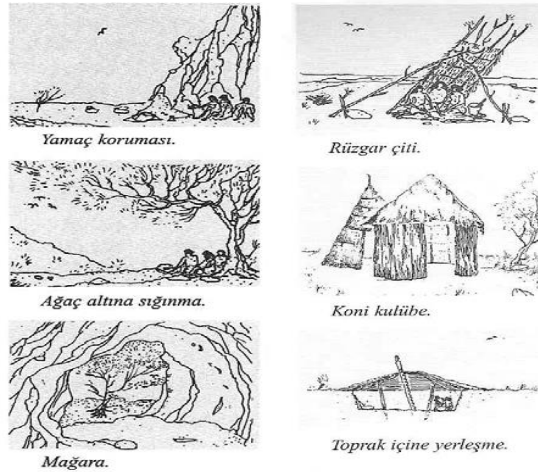
Osmaniye’de apartman kültürünün yaygınlaşması 1980’lerde olmuştur. Bu dönemde kente okumak için gelenlerin bu tip konutları tercih etmesi apartmanların sayısının artmasını sağlamıştır. Aynı sınıfta bulunan ya da yakın akraba 3-4 çocuk birleşerek birlikte yaşamışlardır. Apartman türü konutlar bu dönemde kiraya vermek için kullanılmış olup, bir tür ekonomik gelir sağlamak amaçlı kullanılmışlardır. 1990’lı yıllar ise Osmaniye için bir dönüm noktasıdır. Kentte özellikle İstasyon Caddesi civarında lüks gösterişli apartmanlar yapılarak, apartmanlarda oturmak kentte zenginliğin göstergesi sayılmıştır. Çalışmada; Osmaniye’deki, geleneksel Türk evi tipolojisi ve çok katlı konut türü arasındaki değişimler irdelenmiştir.

1. Kavramsal Çerçeve

Bu bölümde konut, kültür ve konutta değişim başlıklarına yer verilmiştir.

1.1. Konut

İnsanların hayatını sürdürebilmesi ihtiyaçlarının karşılanmasına bağlıdır. Bunlar gıda, barınma, kıyafet gibi temel ihtiyaçlardır. Gıda ihtiyacının yiyeceklerle karşılandığı gibi, barınma ihtiyacı da konutla karşılanır (Gence 2004: 5). İnsanlar barınma ihtiyacını karşılayabilmek için eski zamanlardan beri çeşitli arayışlara girmişlerdir. Toprağı ekip biçmeyle yerleşik hayata geçiş hızlanmıştır (Şekil 1). Zaman içerisinde barındıkları bu yapılar değişerek dönüşüme uğramıştır (İzgi 1999/Akt. Erdinç 2009: 5).



Şekil 1. İlk Barınaklar (İzgi 1999/Akt. Erdinç 2009: 5).

Mekânlar ilk başlarda barınma ihtiyacının karşılanması için kullanılmıştır. Zamanla içerisinde sosyo-kültürel paylaşımları içerisinde barındıran bir olguya dönüşmüştür. İnsanların yaşadıkları yerlerdeki farklı kültüre, iklime ve yapı malzemesine göre değişen konut, insan hayatının vazgeçilmez bir unsuru olmuştur (Demirci 2009: 4).

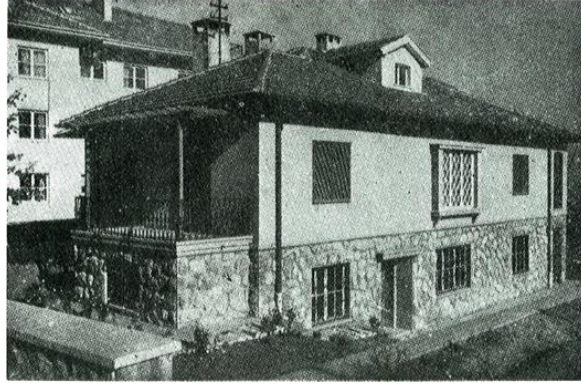
1. 2. Kültür

K. Schwanzer konutu, “Dört duvar ve başımızın üzerinde bir damdan daha fazla olan şey” olarak tanımlamaktadır (Tunalı 2004: 16). Bu daha fazla olan şey; estetik, tarihi ve kültürel bir konutu tanımlamaktadır. Bundan dolayı insanoğlunun konut ile ilişkisi kültürün sosyo bileşenleri bağlamında irdelenmelidir.

Tarihi süreç içinde yaratılan değerler ile bunları sonraki dönemlere iletmeye kullanılan araçların bütünü, “kültür”dür (Rapaport 2004: 105). İnsanların yaşam tarzları kültürün temelini oluşturur. Yaşam tarzı; ev tasarımı, mobilya tasarımı, bahçe tasarımı ve bunun gibi konut kullanımını farklı kılan bazı şeyleri etkiler. Aile yapısındaki farklılıklar farklı konut kullanım biçimleri ortaya çıkarır. Örneğin; Mormonlar arasında çok eşli aileler vardır. Bundan dolayı konutlarda çok sayıda yatak odası ihtiyacı ortaya çıkmaktadır. 10 yatak odası, 7 banyo, 2 mutfak, 2 çocuk bakım odası, 2 çamaşır odasının olduğu bir ev bulunmaktadır (Erdoğan 2009: 27-30).

1. 3. Konut’ta Değişim

İlk başlarda insanlar bahçeli müstakil konutlarda yaşarken, nüfus artışı zamanla yüksek katlı yapılaşmayı beraberinde getirmiştir (Balamir 1994: 31).



Şekil 2. Yere Yakın Bahçeli Konut Örneği (Balamir 1994: 31).

Geleneksel konuttan apartmanlaşmaya geçiş bütün dünyada endüstrileşme ile paraleldir. Endüstrinin gelişimi kentlerde konut sorununu ortaya çıkarmıştır (Mutdoğan 2014: 7).

Apartmanlaşma Avrupa kentlerinde 19. yüzyılın ikinci yarısında ortaya çıkmış bir konut türüdür. Sanayilere çok fazla işçi ve memur alınmasıyla dar alanda çok konuta ihtiyaç duyulmuştur. Bu konut sorununa çözüm, aynı arsa üzerinde çok konut birimi içeren apartman yapımı ile olmuştur (Gökmen 2011: 12).

Apartmanlaşmanın nedenleri sanayileşmeye ek olarak nüfus artışı, küresel değişim ve ekonomik değişimdir. Nüfus artışı apartmanlaşmanın en önemli sebebi olmakla birlikte teknolojik gelişimlerde büyük oranda etkilemiştir. İlk başlarda konutlar kâğıt yığma sistemi ile inşa edildiğinden çok katlı inşa edilememiştir. Betonarme sisteminin geliştirilmesi ile kat sayılarında artış olmuştur (Eruzun 1987: 48).

Türkiye’de ise apartmanlaşma ilk olarak o dönemde başkent olan İstanbul’da başlamıştır. Türkiye’de ilk apartman örnekleri İstanbul’da Gümüşsuyu, Şişli, Beyoğlu gibi semtlerde görülmektedir (Ulusoy 1999: 15). Ankara’nın başkent olmasının ardından Ankara’da apartmanlar inşa edilmeye başlamıştır. İstanbul ve Ankara’nın ardından zaman içinde apartmanlaşma tüm ülkeye yayılmıştır (Gökmen 2011: 13).

2. ALAN ÇALIŞMASI: OSMANİYE

Bu başlık altında Osmaniye ilinde geleneksel konut türünden apartman konut türüne geçiş süreci incelenmiştir.

2.1. Osmaniye’deki Geleneksel Türk Evi Tipolojisi

Osmaniye ili Akdeniz bölgesindedir. Doğusunda Gaziantep, güneyinde Hatay, batısında Adana kuzeyinde ise Kahramanmaraş illeri bulunmaktadır. Deniz seviyesinden 118,00m yükseklikte ve Akdeniz’e 20,00km mesafededir (Osmaniye Belediyesi, 2022).

Geleneksel Osmaniye konutları, Akdeniz bölgesi konutlarının karakteristik özelliklerini barındırmaktadır. Konut mimarisinin oluşumunu geleneklerden kaynaklanan yaşam tarzı ve ihtiyaçlar etkilemektedir. Ayrıca geleneklerin yanı sıra iklim de konut oluşumunda önemli yer tutmaktadır.

Geleneksel Osmaniye konutları avlu gerisinde yükselen iki katlı yapılardan oluşmaktadır. Binaların zemin katı genellikle işyeri amaçlı kullanılmış, evin geçimi bu işyerlerinden sağlanmıştır. Üst katları ise konaklama amaçlı kullanılmıştır. Akdeniz ikliminin hüküm sürdüğü bölgede sıcak iklim gereği konutta yaşayanların günü çoğunlukla avluda geçmiştir. Özellikle yaz aylarında avlu evin en çok kullanılan bölümü olmuştur. Konuta giriş kapısı bu avlulara açılmıştır. Sosyo-kültürel yapıları dolayısı ile mahremiyete önem gösterdikleri için bu alan, aile bireylerinin yaşantısını sokak ve yoldan ayırmıştır. Avluların etrafı yüksek taş duvarlarla çevrilmiştir. Eve gelen misafir genellikle avluda ağırlanmış, evin özel alanına çok dâhil etmek istenmemiştir. Bunun sebebi de yine mahremiyete önem vermeleridir. Avluda genellikle su çekmek için bir kuyu yer almıştır. Evin su gereksinimi buradan karşılanmıştır. Tuvalet çoğunlukla avluda konumlandırılmıştır. Avludan üst kata genellikle ahşap bir merdivenle çıkmıştır. Aile halkının konaklama ihtiyacını karşıladığı üst katta kapı sofaya açılıp odalara dağılım buradan sağlanmıştır. Mutfak üst kısımda yer alıp aynı zamanda banyo olarak kullanılmıştır. Odalarda yer yatakları gündüz yüklük adı verilen bölmelere kaldırılıp, minderler konularak gündüz oturma, yemek yeme eylemleri gerçekleştirilmiştir. Böylece odalar farklı işlevlere hizmet vermiştir. Geleneksel konutlar genellikle kerpiç malzemeden yapılmıştır.

2.1.1. Örnek 1: Osmaniye Konağı

Geleneksel Osmaniye konutlarının plan şeması günümüzde ayakta bulunan Osmaniye Konağı çalışma kapsamında incelenmiştir. Osmaniye Konağı, Osmaniye çarşısında, Enver’ül Hamit Camii’nin karşısında, Hamamlar Sokağı’nın başında bulunmaktadır. Yapı zemin+1. kattan oluşmaktadır. Zemin katta işyerleri bulunmaktadır. Üst kat konut olarak kullanılmaktadır.



Şekil 3. Osmaniye Konağı (Tapu Kadastro Gen. Müd. Parsel Sorgulama).¹

¹ <https://parselsorgu.tkgm.gov.tr/- ara/idari/128436/2504/8/1693942349448>

Yapı Künyesi

İl: Osmaniye

İlçe: Merkez

Mahalle: Alibeyli

Ada: 2504

Parsel: 8

Tapu Alanı: 141,02m²

Yapım tarihi: 19.yy

Yaptıran: Velipaşaoğlu Ailesi (Tescil Belge No: 01-762)²

Yeri: Alibeyli Mah., Hamamlar Sokağı, 21 Pafta, 56 Ada, 8 Parsel, Osmaniye, Merkez

Kat adedi: Zemin+1 kat

Bir kattaki daire sayısı: 1

Toplam daire sayısı: 1

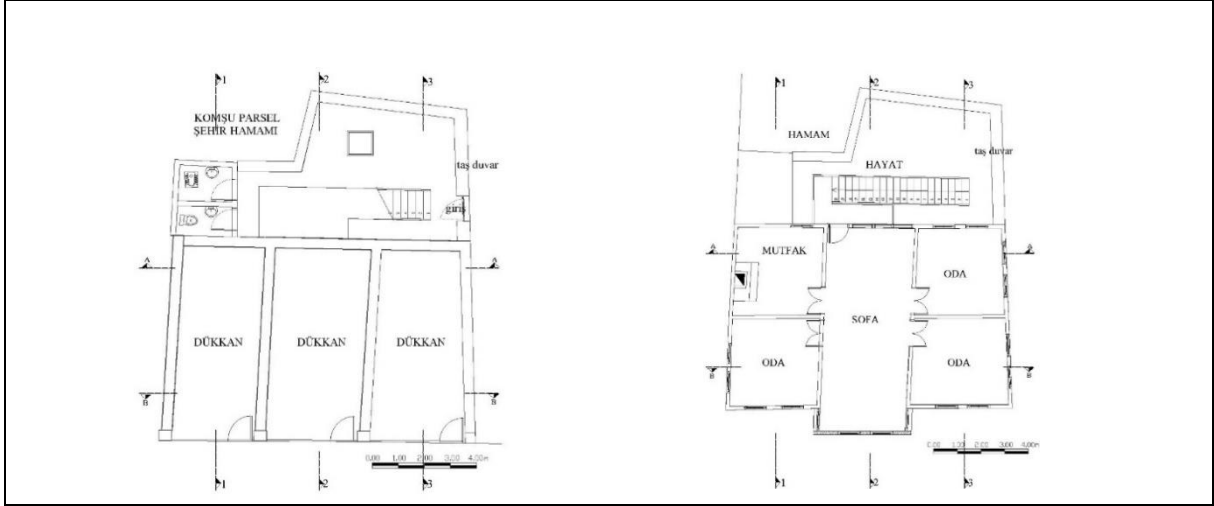


Şekil 4. Osmaniye Konağı; Sol Vaziyet Planı, Sağ Ön Görünüşü (Osmaniye Belediyesi 2022).

Osmaniye Konağı Plan Şekli:

- Osmaniye’deki geleneksel Türk evleri, bölgenin iklimi ve kültürü gereği dış sofalı plan tipindedir.
- Binanın zemin katının yola bakan kısmında dükkânlar bulunmaktadır.
- Yan taraftaki yoldan konuta giriş yapılır. Konuta giriş avludandır. Geleneksel Osmaniye evlerinin en büyük özelliği girişin avludan olmasıdır. Osmaniye halkı iklim şartlarından dolayı yaşamının büyük bölümünü burada geçirir. Avlunun etrafı mahremiyet olgusundan dolayı taş duvar ile çevrilidir.
- WC avluda bulunmaktadır. Çünkü genellikle eve gelen misafir avluda ağırlandır. Avluda bir de su kuyusu bulunmaktadır. Misafire su ikramı bu kuyudan yapılmaktadır.
- Yukarı kata yani ev halkının yaşama mekânına avludan merdivenle çıkılmaktadır.
- Yaşama mekânı hayata açılmaktadır ve buradan odalara ve mutfaka dağılım yapılmaktadır. Odalar çok fonksiyonludur. Oturma-yatma gibi birçok amaca hizmet etmektedir.

² Osmaniye Belediyesi ve yazarlardan birinin uygulama projesi olarak yürüttüğü çalışmadır.



Şekil 5. Osmaniye Konağı; Sol Zemin Kat Planı, Sağ 1. Kat Planı (Osmaniye Belediyesi 2022).



Şekil 6. Osmaniye Konağı Kesitler: Sol üst 1-1 Kesiti, Sağ Üst 2-2 Kesiti, Sol Alt A-A Kesiti, Sağ alt B-B Kesiti (Osmaniye Belediyesi 2022).



Şekil 6. Osmaniye Konağı Görünüşler: Sol Üst Batı Cephesi, Sağ Üst Kuzey Cephesi, Sol Alt Doğu Cephesi, Sağ Alt Güney Cephesi (Osmaniye Belediyesi 2022).

Osmaniye Konağı tamamen yığma sistemle yapılmıştır. Yapı günümüzde konut olarak kullanılmamaktadır. Osmaniye belediyesine hizmet vermektedir.

2.2. Osmaniye İlinde Geleneksel Konuttan Apartman Tipi Konuta Geçiş

Osmaniye’de konutların değişiminde etkili olan temel nedenlerin başında nüfus artışı ve bunun yanında kültürel değişim gelmektedir. Osmaniye’ye iki türlü göç gerçekleşmektedir. İlki köyden şehir merkezine, ikincisi ise tarım arazilerinde çalışmak için Doğu illerinden olan göçlerdir. Köyden merkeze olan göçlerde kullanıcılar kentin eski yerleşimini veya kentin çeperlerini tercih etmektedir. Bu göçler maddi zorluklar dolayısı ile olmaktadır. Doğu’dan gelenler ise Karaboyunlu Mahallesi etrafını tercih etmektedirler. Artan nüfus sebebiyle eski kent dokusu olarak nitelendirilen geleneksel konutlar yetersiz kalmış, yeni konut alanlarının oluşması kaçınılmaz kalmıştır. Bu durumda diğer illerdeki gibi sınırlı kentsel alanların olması yapıda yükselmeyi zorunlu kılmıştır.

Osmaniye ilinde de 1970’lerde çok katlı konut türünün ilk örnekleri denenmiştir. Bunlar Z+2, Z+3 katlı yapılarıdır. Bu konutlarda akrabalar oturur, aile dışından yabancı bulunmaz. Genellikle zemin kat işyeri olarak kullanılır. Bu işyerlerinde bölgenin geçim kaynağı olan yer fıstığı, pamuk, buğday, karpuz depolanır. 1. katta ebeveynler oturur, evlenen çocuklar apartmanın üst katında oturur. Bu konut türlerinin sayısı çok az olup yaşayan örneği günümüzde bulunmamaktadır (Osmaniye Belediyesi 2022).

2.2.1. Naime Çalık Apartmanı

Osmaniye Belediyesi arşivinde kayıtlı, 1970'lere ait iki apartman yapısı bulunmaktadır. Bunlardan ilki Naime Çalık Apartmanı'dır.



Şekil 7. Naime Çalık Apartmanı (Tapu Kadastro Gen. Müd. Parsel Sorgulama).³

Yapım tarihi: 1977

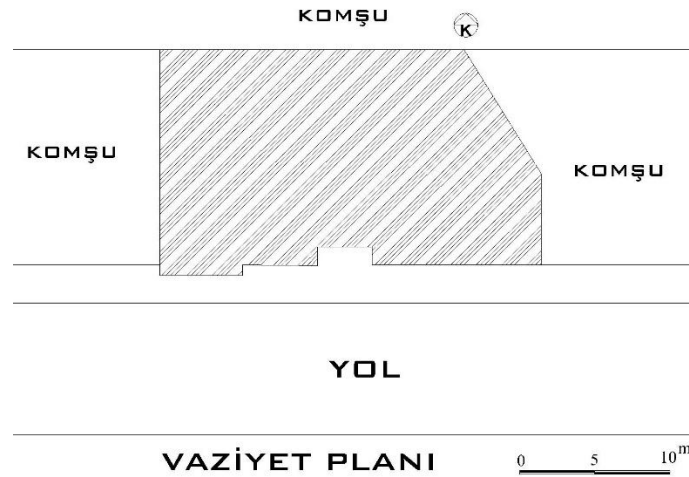
Yaptıran: Naime Çalık

Yeri: İstiklal Mah., Atatürk Cad., 709 Ada, 32 Parsel, Osmaniye/Merkez

Kat adedi: Zemin+2 kat

Bir kattaki daire sayısı: 2

Toplam daire sayısı: 4

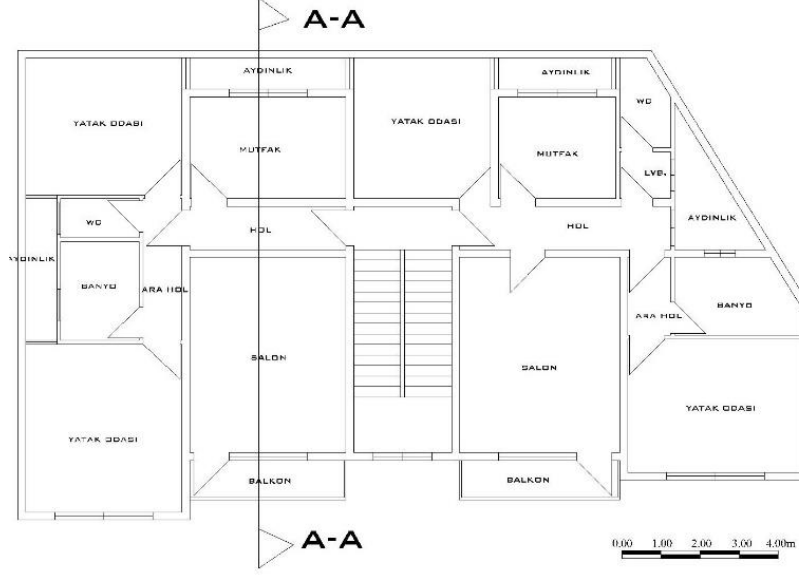


Şekil 8. Naime Çalık Apartmanı Vaziyet Planı (Osmaniye Belediyesi 2022).

³ <https://parselsorgu.tkgm.gov.tr/-ara/idari/128442/709/32/1693997856453>

Naime Çalık Apartmanı Plan şekli:

- Naime Çalık Apartmanı, ailenin evlenen çocukları için düzenlenen Osmaniye'nin ilk apartman örneklerindedir.
- Yapı her katta iki daire şeklinde planlanmıştır.
- Daireler simetrik değildir.



Şekil 9. Naime Çalık Apartmanı +2. Kat Planı (Osmaniye Belediyesi 2022).

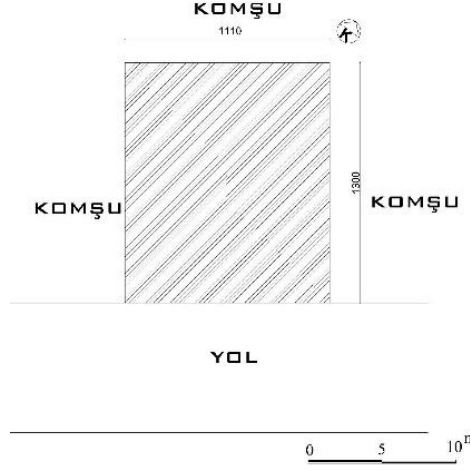
- Yapı plan şeması olarak geleneksel mimariden farklıdır.
- Odalar konumları itibarıyla çok fonksiyonlu özelliklerini kaybetmişlerdir.
- Yapının 3 cephesi bitişik nizam olup buralara bakan odalara aydınlık oluşturulmuştur.
- Daireler iki bölümden oluşmaktadır. Girişte bir hol bulunmaktadır. Mutfak ve salon buraya açılmakta, yatak odaları arka holde kalmaktadır.
- Yatak odası ve salon balkona açılmaktadır. Balkon yola bakan cepheye konumlandırılmıştır.



Şekil 10. Naime Çalık Apartmanı; Sol A-A Kesiti, Sağ Ön Görünüşü (Osmaniye Belediyesi 2022).

2.2.2.Feramus Seven Apartmanı

Osmaniye Belediyesi arşivinde kayıtlı, 1970'lere ait ikinci apartman ise Feramus Seven Apartmanıdır.



Şekil 11. Feramus Seven Apartmanı Vaziyet Planı (Osmaniye Belediyesi 2022).



Şekil 12. Feramus Seven Apartmanı (Tapu Kadastro Gen. Müd. Parsel Sorgulama).⁴

Yapım tarihi: 1977

Yapıran: Feramus Seven

Yeri: Cumhuriyet Mah., 157 Ada, 59 Parsel, Osmaniye/Merkez

Kat adedi: Zemin+2 kat

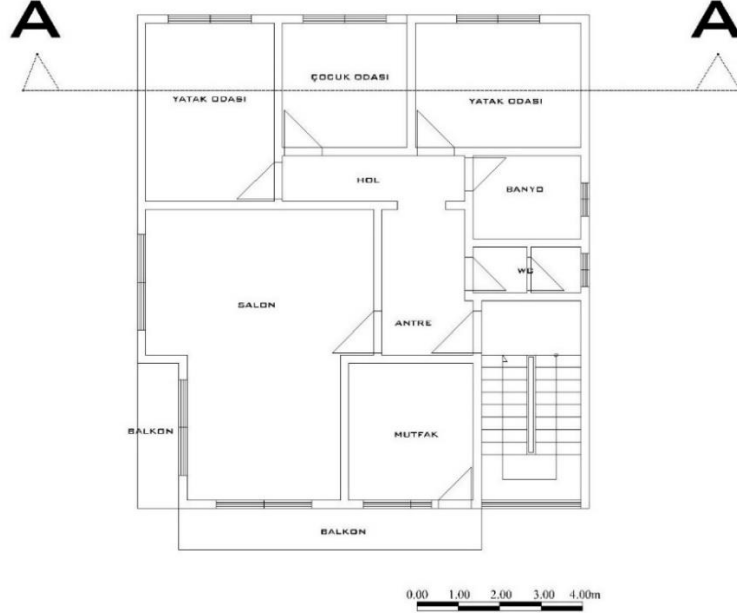
Bir kattaki daire sayısı: 1

Toplam daire sayısı: 3

⁴ <https://parselsorgu.tkgm.gov.tr/- ara/idari/128439/157/59/1693943366346>

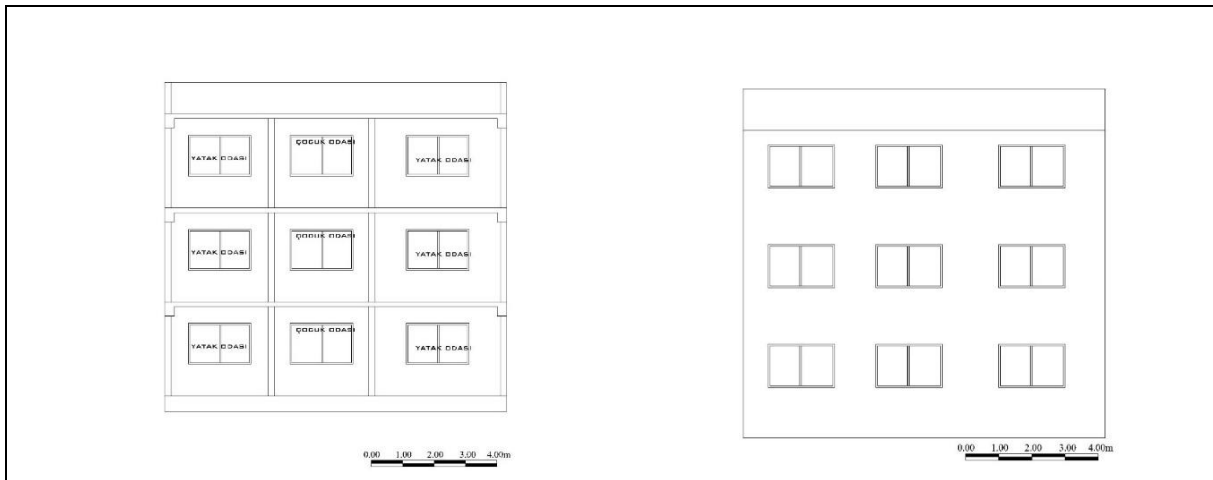
Feramus Seven Apartmanı Plan Şekli:

- Feramus Seven Apartmanı, ailenin evlenen çocukları için düzenlenen Osmaniye'nin ilk apartman örneklerindedir.
- Yapı plan şeması olarak geleneksel mimariden farklıdır.



Şekil 13. Feramus Seven Apartmanı Kat Planı (Osmaniye Belediyesi 2022).

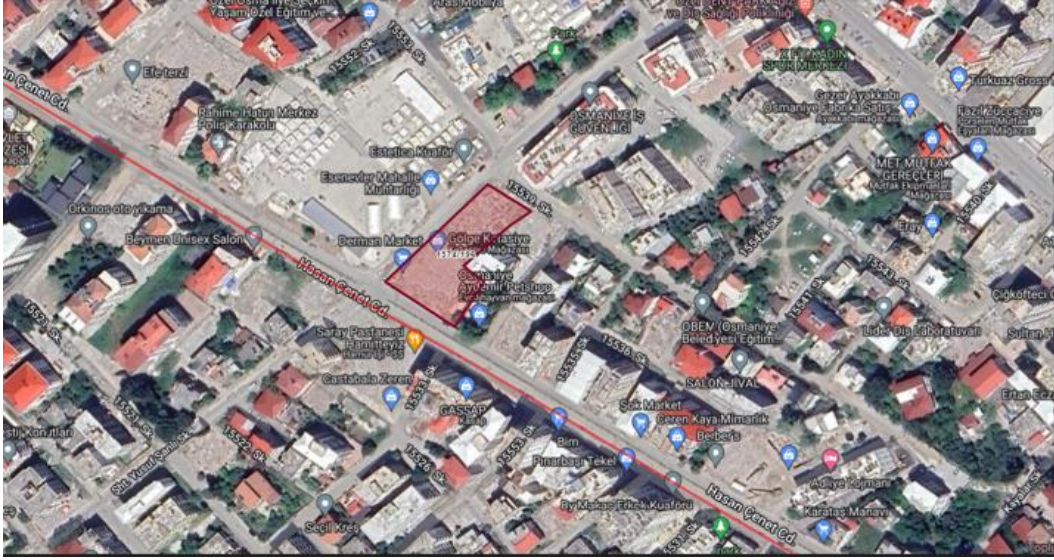
- Odalar konumları itibarıyla çok fonksiyonlu özelliklerini kaybetmişlerdir.
- Her katta tek daire bulunmaktadır.
- Antrede yani giriş holünde salon ve mutfak bulunmaktadır ve bunlar balkona açılmaktadır. Balkon yola bakan cepheye konumlandırılmıştır.
- Banyo ve yatak odaları arka holde bulunmaktadır.
- Feramus Seven Apartmanı 6 Şubat 2023 Pazarcık depreminden sonra ağır hasarlı olmasından dolayı kontrollü yıkımı yapılmıştır.



Şekil 14. Feramus Seven Apartmanı; Sol Kesit A-A, Sağ Ön Görünüş (Osmaniye Belediyesi 2022).

2.2.3.Haktan Apartmanı

Osmaniye Belediyesi arşivinde, kentin yıkılmayıp uzun süre ayakta kalarak özgün işleviyle kullanılan ilk çok katlı yapısı Haktan Apartmanı’dır. Yapı 6 Şubat 2023 Pazarcık depreminde yıkılmıştır.



Şekil 15. Haktan Apartmanı (Tapu Kadastro Gen. Müd. Parsel Sorgulama).⁵

Yapım tarihi: 1982

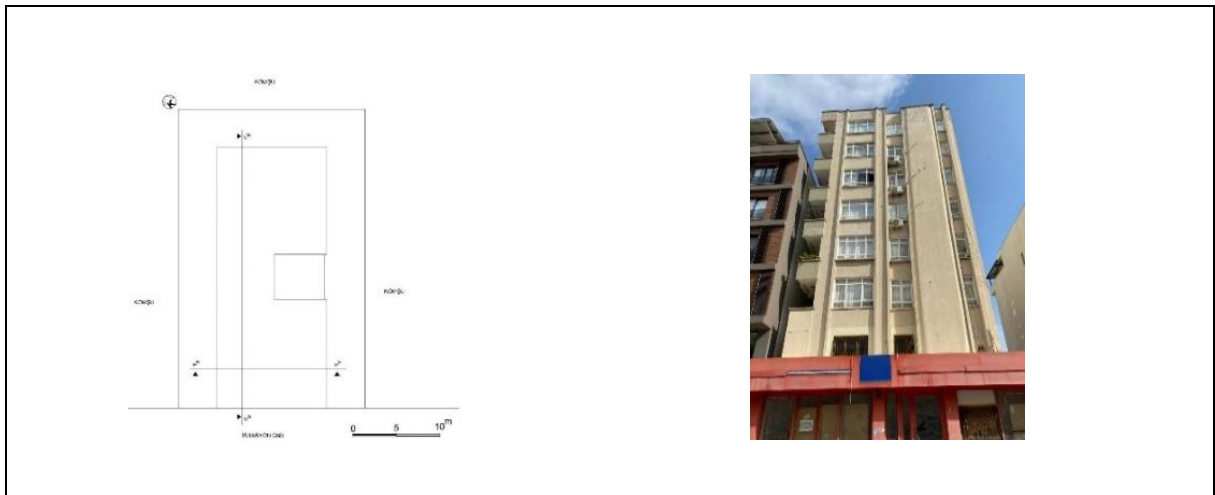
Yaptıran: Lütfi Haktan

Yeri: Esenevler Mah. Hasan Çenet Cad. 1574 Ada, 196 Parsel, Osmaniye/Merkez

Kat adedi: Zemin+7 kat

Bir kattaki daire sayısı: 2

Toplam daire sayısı: 14



Şekil 16. Haktan Apartmanı Vaziyet Planı ve 2022 Ön Görünümü (Osmaniye Belediyesi 2022).

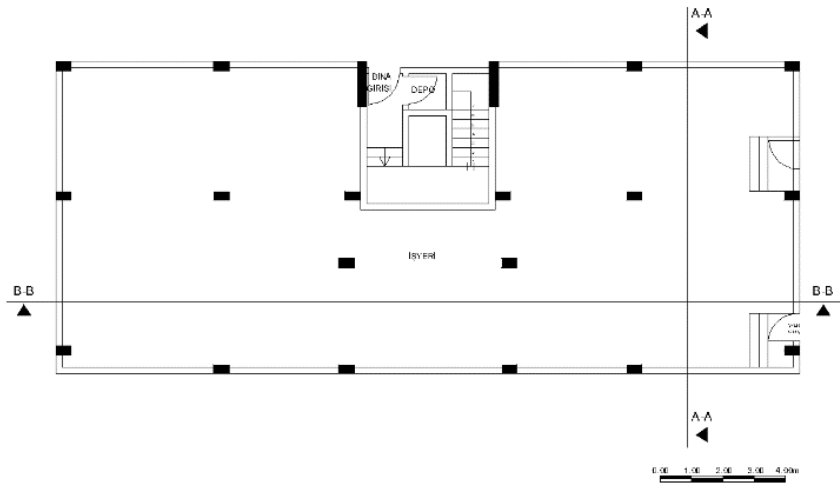
⁵ <https://parselsorgu.tkgm.gov.tr/-ara/idari/207129/1574/196/1693998115918>

Haktan Apartmanının üzerinde bulunduğu Hasan Çenet Caddesinin eski adı İstasyon Caddesidir. Buraya İstasyon Caddesi denilmesinin sebebi ise caddenin sonunda konumlanan tren garının varlığıdır. Adı değiştirilse de Osmaniye halkı burayı eski adıyla yani “İstasyon Caddesi” olarak bilmektedir. Cadde üzerinde 6 Şubat 2023 depremine kadar yoğun bir apartman dokusu bulunmaktaydı. Haktan Apartmanı ile başlayan yüksek katlı konutlar bu caddede varlığını her zaman sürdürmüştür. İstasyon caddesi apartmanlarıyla, apartmanların altındaki butikleriyle her zaman kentin ön plana çıkan yerlerinin başında gelmiştir.

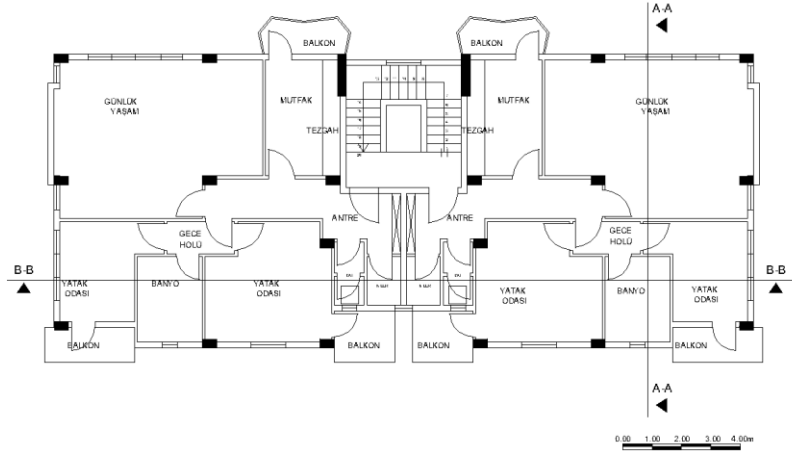
Osmaniye’de kira ücreti en yüksek apartmanlar her zaman İstasyon Caddesindekiler olmuş, kentin ileri gelenleri hep burada ikamet etmiştir. Cadde üzerinde PTT binası, Vali konağı yer almaktadır. Eskiden İl Özel İdare binası, Verem Savaş Dispanseri ve Hükümet Konağı da bu cadde üzerinde bulunmaktaydı.

Haktan Apartmanı Plan Şekli:

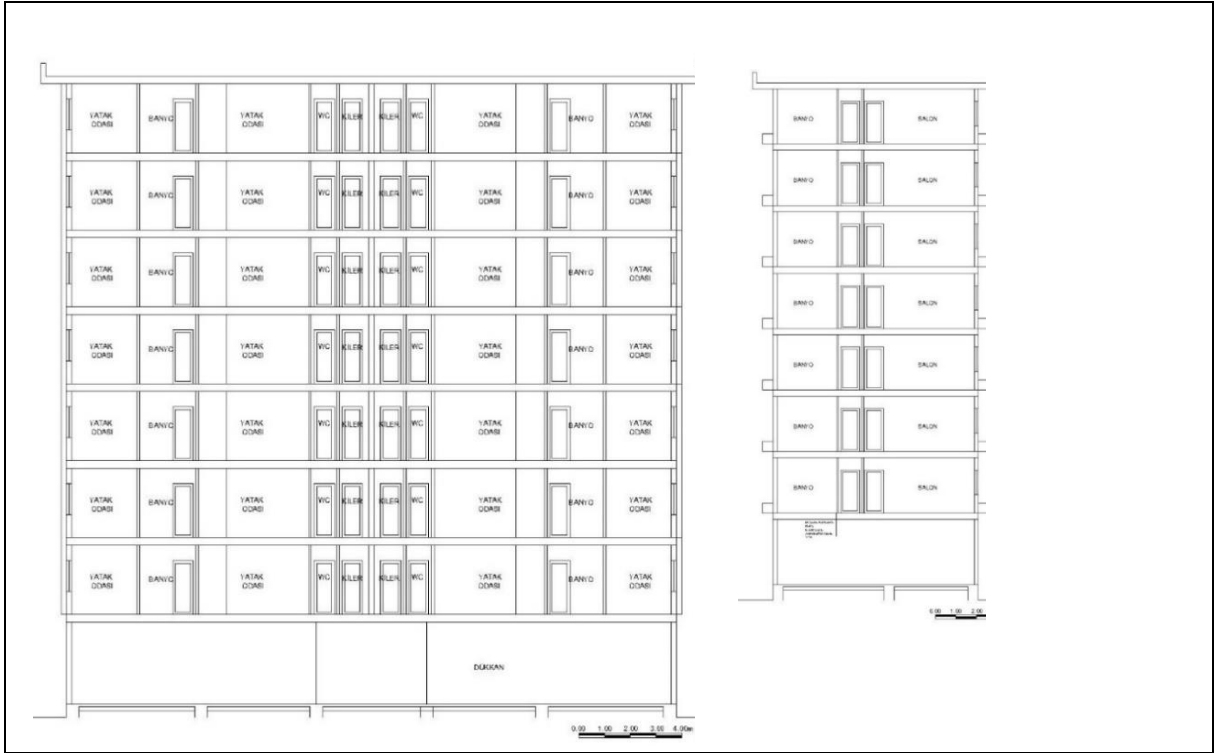
- Yapının zemin katı iş yeri, diğer katları konut olarak tasarlanmıştır. Her katta iki daire şeklinde planlanmıştır.
- Dairelerde, giriş antreye açılır. Antre bir sirkülasyon mekânı şeklindedir. Dağılım buradan gerçekleşir. Giriş holünde wc, kiler, mutfak, günlük yaşam bulunmaktadır. Günlük yaşam geniş bir alana sahiptir, cephe olarak da evin en güzel yerinde planlanmıştır. Yapının plan şemasında yatak holü oluşturulmuş ve gece gündüz bölümleri ayrılmıştır. Günlük yaşam, mutfak, wc ve kiler girişe yakın, banyo ve yatak odaları girişe en uzak bölgede planlanmış ve bir gece holü ile antreye bağlanmıştır. Yatak holünde 2 oda ve odalar arasında banyo yer almaktadır.
- Az da olsa yapılan çıkmalar sayesinde cepheye hareket kazandırmak istenmiştir.
- Yapı genel itibari ile modern mimari tarzındadır. Çünkü odalar çok fonksiyonlu değil tek fonksiyonludur. Örneğin yatak odaları yalnızca yatma amacına uygun konumlandırılmıştır. Odaların tek fonksiyonlu olma özelliği modern mimaride vardır.
- Betonarme sistemle yapılmıştır.
- Yapı 6 Şubat 2023 Pazarcık depreminde yıkılmıştır.



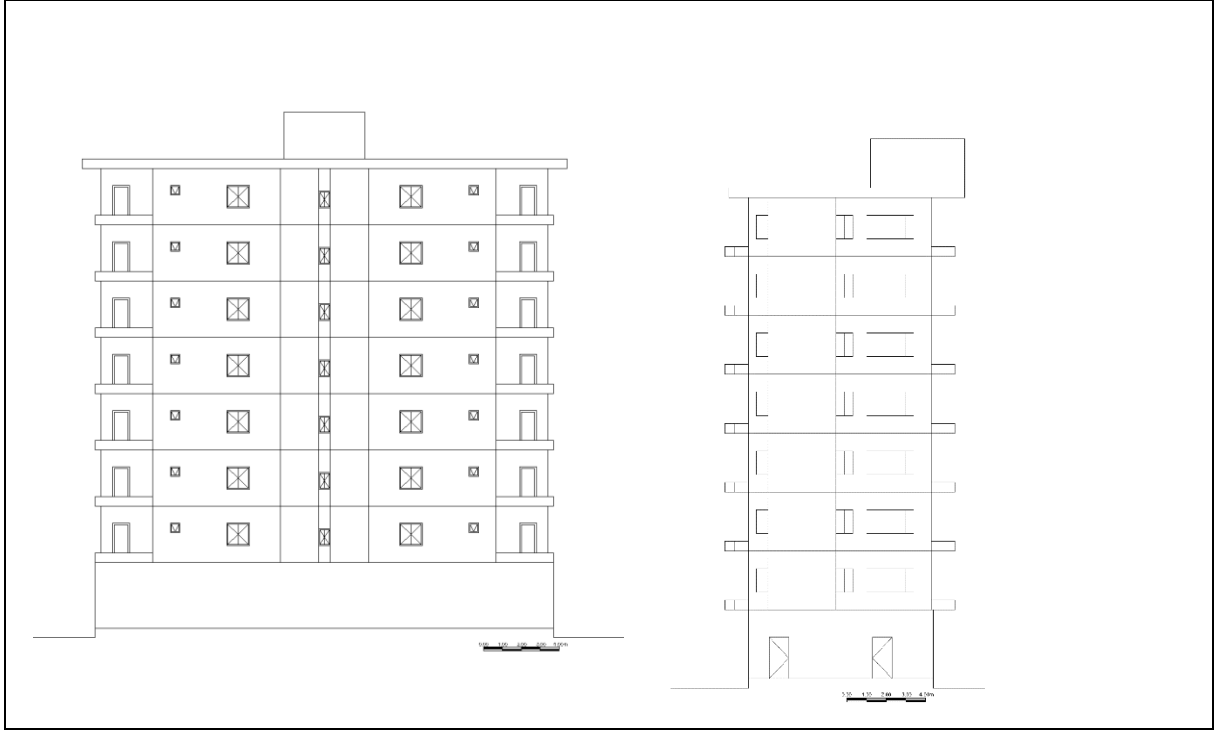
Şekil 17. Haktan Apartmanı Zemin Kat Planı (Osmaniye Belediyesi 2022).



Şekil 18. Haktan Apartmanı Normal (1.2.3.4.5.6.7.) Kat Planı (Osmaniye Belediyesi 2022).



Şekil 19. Haktan Apartmanı; Sol Kesit A-A, Sağ Kesit B-B (Osmaniye Belediyesi 2022).



Şekil 20. Haktan Apartmanı; Sol Sağ Yan Görünüş, Sağ Ön Görünüş (Osmaniye Belediyesi 2022).

2.2.4. İlyas Yiğit Apartmanı

Yapım tarihi: 1980

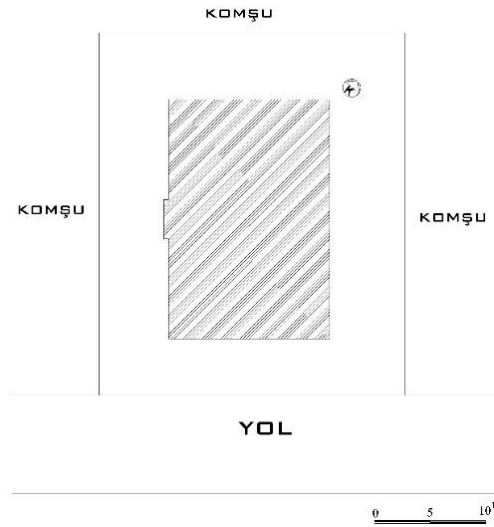
Yaptıran: İlyas Yiğit

Yeri: Rızaiye Mah. 355 Ada, 7 Parsel, Osmaniye/Merkez

Kat adedi: Zemin+3 kat

Bir kattaki daire sayısı: 2

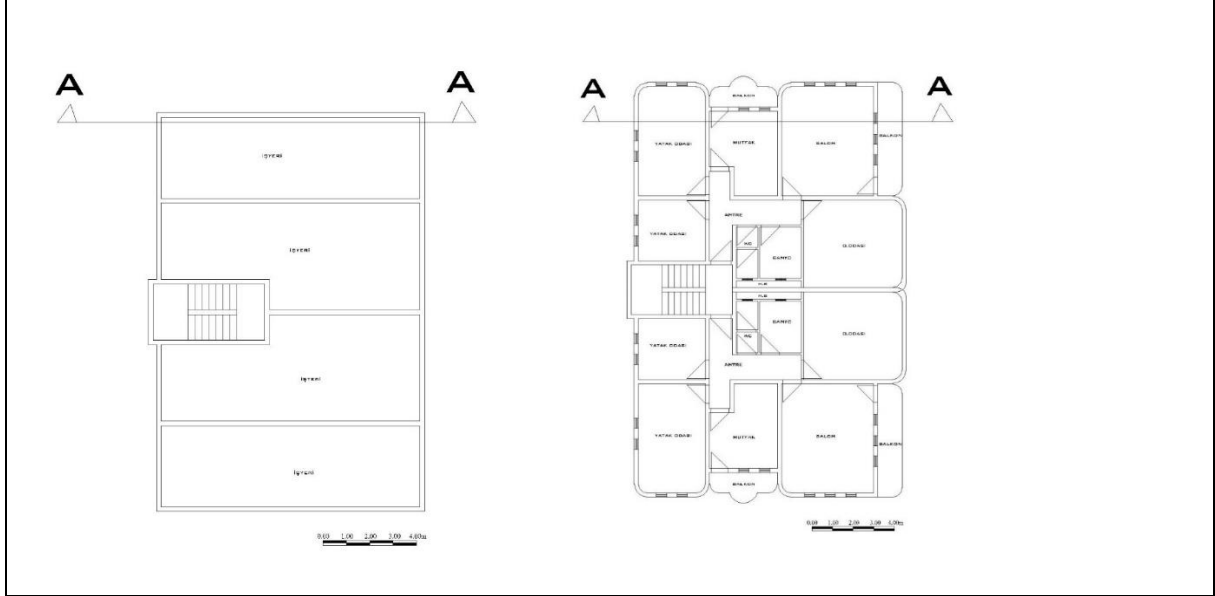
Toplam daire sayısı: 6



Şekil 21. İlyas Yiğit Apartmanı Vaziyet Planı (Osmaniye Belediyesi 2022).

İlyas Yiğit Apartmanı Plan Şekli:

- Yapının zemin katı iş yeri, diğer katları konut olarak tasarlanmıştır. Her katta iki daire şeklinde planlanmıştır.
- Yapıda 4 farklı iş yeri bulunmaktadır.



Şekil 22. İlyas Yiğit Apartmanı; Sol Zemin Planı, Sağ Normal Kat Planı (Osmaniye Belediyesi 2022).

- Daireler simetriktir.
- Her katta 2 daire bulunur.
- Odalar çok fonksiyonludur. Oturma odası, yatak odası olarak da kullanılmaktadır.
- Giriş holünde yatak odaları ve mutfak bulunmaktadır. Oturma odası ve salon yol cephesine baktırılmak istendiği için arka holde kalmaktadır. Salondan balkona çıkılmaktadır.
- Cephede balkonlarda çıkma yapılmıştır.
- Cephede oda kenarları ve balkon kenarları kıvrılarak cepheye hareket kazandırılmak istenmiştir.
- Yapı betonarme sistemle yapılmıştır.
- İlyas Yiğit Apartmanı günümüzde yıkılmıştır.



Şekil 23. İlyas Yiğit Apartmanı; Sol A-A Kesit Planı, Sağ Ön Görünüş Planı (Osmaniye Belediyesi 2022).

2.2.5. Ahmet Ökkeş Karakurt Apartmanı



Şekil 24. Ahmet Ökkeş Karakurt Apartmanı (Tapu Kadastro Gen. Müd. Parsel Sorgulama).⁶

Yapım tarihi: 1985

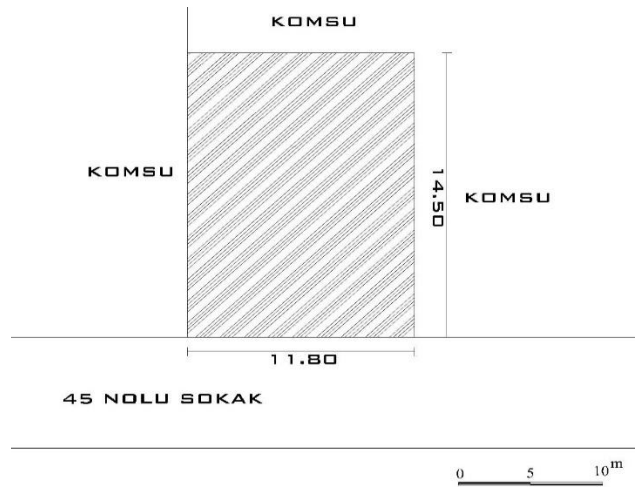
Yapıtrın: Ahmet Ökkeş Karakurt

Yeri: İstiklal Mah., 146 Ada, 7 Parsel, Osmaniye/Merkez

Kat adedi: Zemin+2 kat

Bir kattaki daire sayısı: 2

Toplam daire sayısı: 4



Şekil 25. Ahmet Ökkeş Karakurt Apartmanı Vaziyet Planı (Osmaniye Belediyesi 2022).

⁶ <https://parselsorgu.tkgm.gov.tr/-ara/idari/128442/146/7/1693998247306>



Şekil 26. Ahmet Ökkeş Karakurt Apartmanı (Osmaniye Belediyesi 2022).

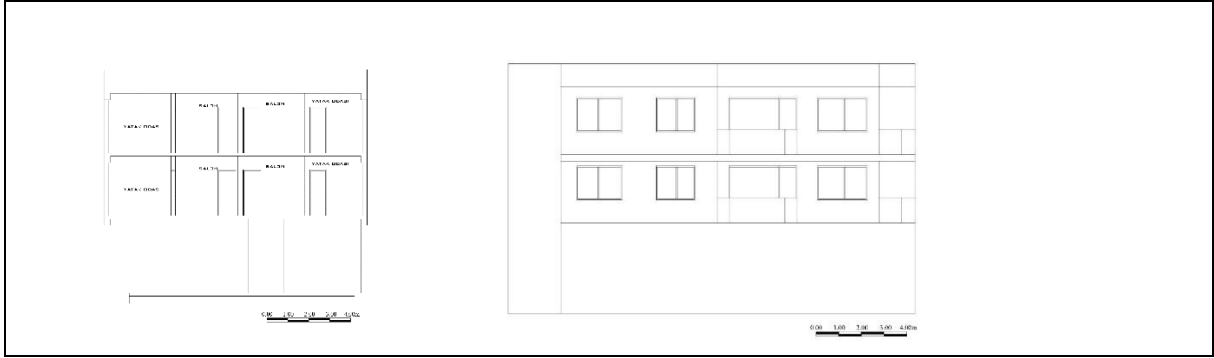
Ahmet Ökkeş Karakurt Apartmanı Plan Şekli:

- Yapı, Osmaniye çarşı merkezinde bulunmaktadır.
- Yapının zemin katı iş yeri (pasaj), diğer katları konut olarak tasarlanmıştır. Her katta iki daire şeklinde planlanmıştır.



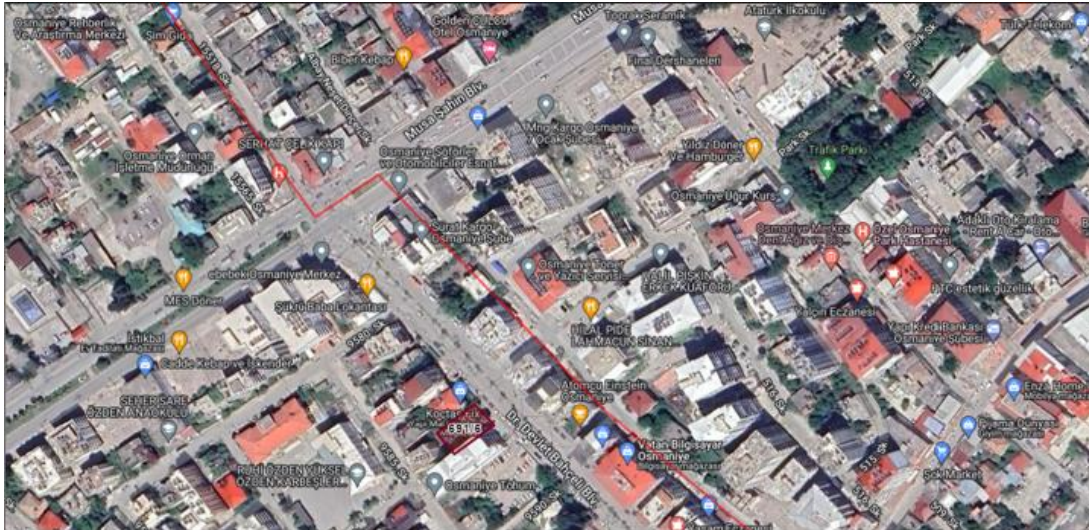
Şekil 27. Ahmet Ökkeş Karakurt Apartmanı; Sol Zemin Planı, Sağ Normal Kat Planı (Osmaniye Belediyesi 2022).

- Daireler simetrik değildir.
- Yapı plan şeması olarak geleneksel mimariden farklıdır.
- Odalar konumları itibarıyla çok fonksiyonlu özelliklerini kaybetmişlerdir.
- Yapının iki cephesi bitişik nizam olup buralara bakan odalarda aydınlık oluşturulmuştur.
- Daireler iki bölümden oluşmaktadır. Girişte bir hol bulunmakta odalar bu holün etrafında konumlanmaktadır. Mutfak ve misafir odası girişe yakın yatak odaları ve salon girişe uzak konumlandırılmıştır.
- Yatak odası ve salon, balkona açılmaktadır. Balkon çift cepheli olup, sıcak iklim etkisinden bu şekilde konumlandırılmıştır.
- Dairenin birinde gece holü oluşturulup, yatak odalar ve banyo giriş holünden ayrılmıştır. Diğerinde ise ayrı bir holle wc, banyo ve mutfak yani ıslak hacimler ayrılmıştır.
- 1. ve 2. kat arasında çıkma yapılarak cepheye hareketlilik kazandırmak istenmiştir.
- Betonarme sistemle yapılmıştır.
- Yapı Osmaniye çarşısı merkezinde konumlanması sebebiyle asıl işlevini kaybetmiştir. Yapının üst katları da günümüzde işyeri olarak kullanılmaktadır. İşlev değişikliği sebebiyle yapının bazı bölümlerinde değişiklikler yapılmıştır. Ön ve yan cephedeki balkonlar kapatılarak oda içine dâhil edilmiştir.



Şekil 28. Ahmet Ökkeş Karakurt Apartmanı; A-A Kesiti ve Ön Görünüş (Osmaniye Belediyesi 2022).

2.2.6. Ökkeş Abasıkeleş Apartmanı



Şekil 29. Ökkeş Abasıkeleş Apartmanı (Tapu Kadastro Gen. Müd. Parsel Sorgulama).⁷

⁷ <https://parselsorgu.tkgm.gov.tr/-ara/idari/128446/691/6/1693944392961>

Yapım tarihi: 1985

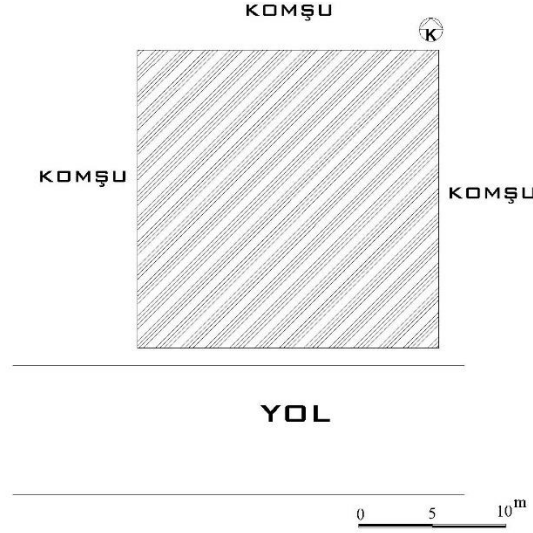
Yaptıran: Ökkeş Abasıkeleş

Yeri: Raufbey Mah. 691 Ada, 6 Parsel, Osmaniye/Merkez

Kat adedi: Zemin+3 kat

Bir kattaki daire sayısı: 2

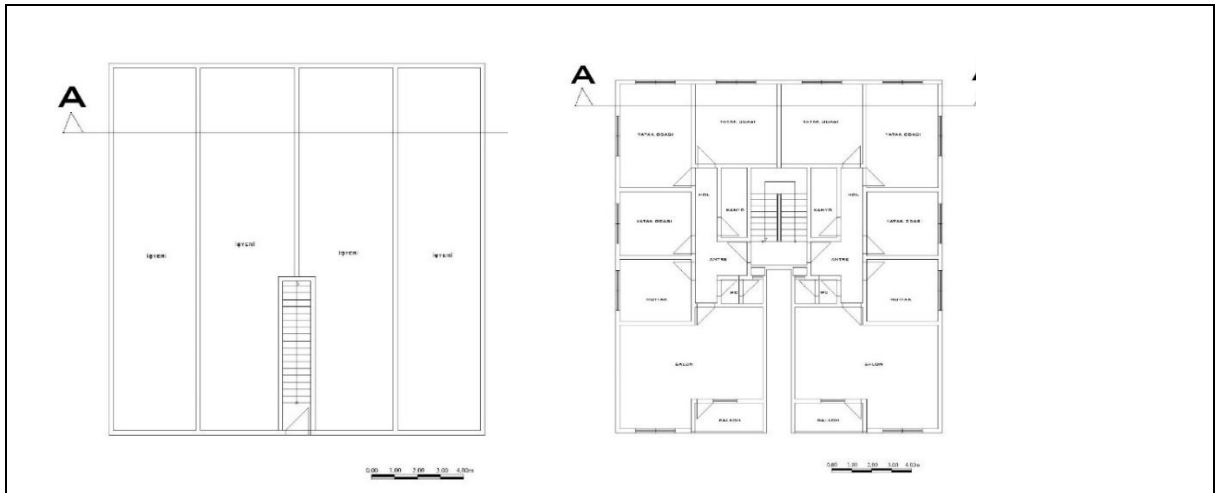
Toplam daire sayısı: 6



Şekil 30. Ökkeş Abasıkeleş Apartmanı Vaziyet Planı (Osmaniye Belediyesi 2022).

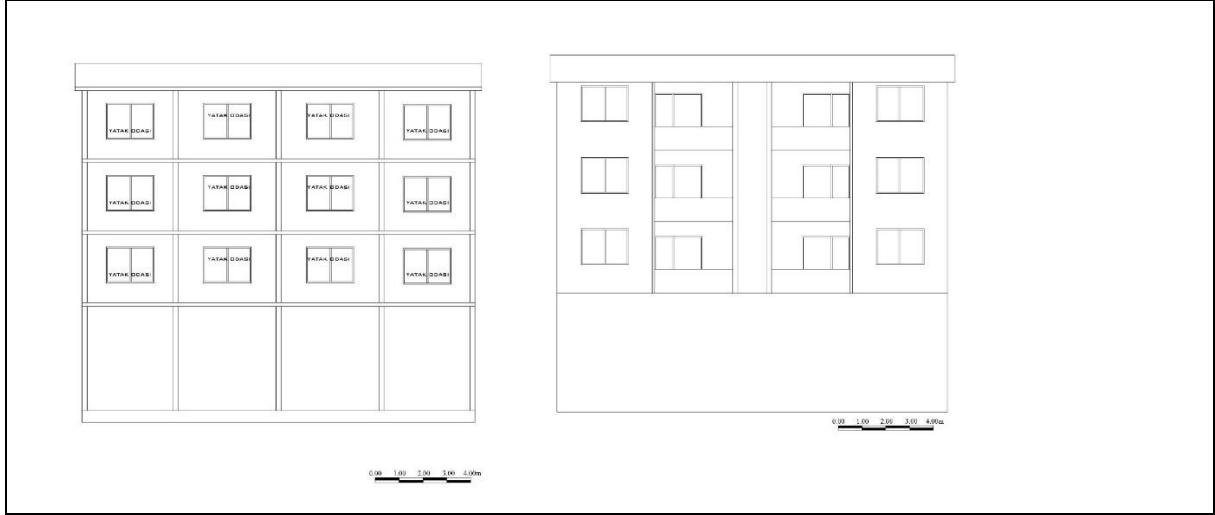
Ökkeş Abasıkeleş Apartmanı Plan Şekli:

- Yapının zemin katı iş yeri, diğer katları konut olarak tasarlanmıştır. Her katta iki daire şeklinde planlanmıştır.
- Yapıda 4 farklı iş yeri bulunmaktadır.
- Zemin kattan yukarı kata çıktığında planda merdiven değiştirilmiştir. İş yerlerinden m² anlamında kayıp vermemek için bu durum düşünülmüştür.



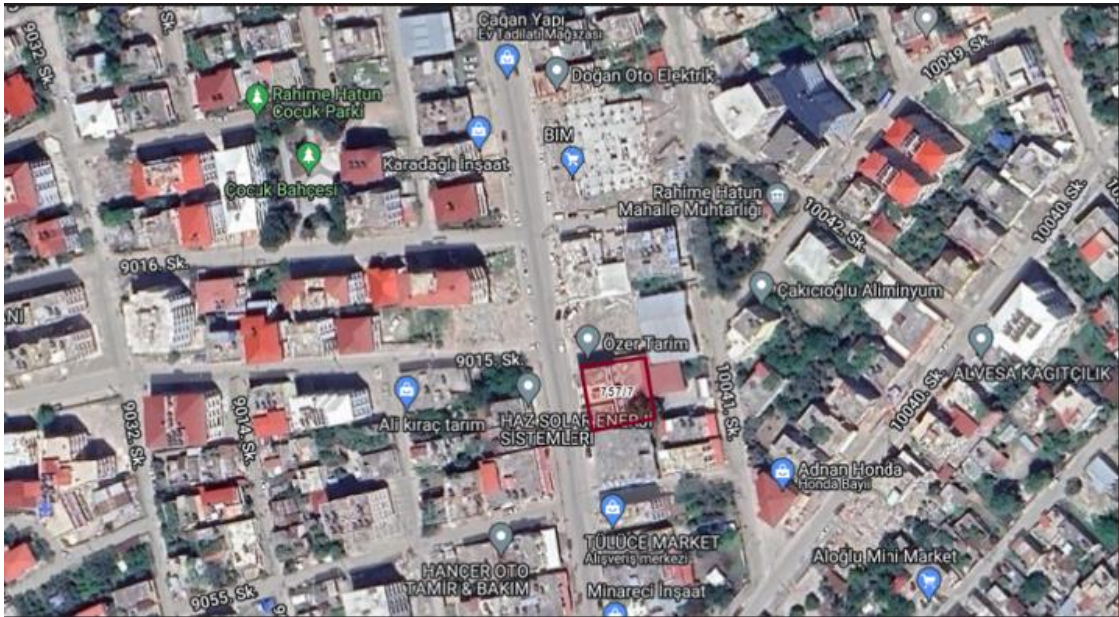
Şekil 31. Ökkeş Abasıkeleş Apartmanı; Sol Zemin Planı, Sağ Normal Kat Planı (Osmaniye Belediyesi 2022).

- Daireler simetrik planlanmıştır.
- Dairelerde giriş holünde wc, mutfak, salon bulunmaktadır. Salon, geniş bir alana sahiptir. Cephe olarak da yola bakacak şekilde planlanmıştır. Salon yol cephesine bakan bir balkona açılmaktadır.
- Yapının plan şemasında gece holü oluşturulmuş ve gece gündüz bölümleri ayrılmıştır. Gece holünde yatak odaları ve banyo bulunmaktadır.
- Yapı plan şeması olarak geleneksel mimariden farklıdır.
- Betonarme sistemle yapılmıştır.
- Ökkeş Abasikeleş Apartmanı günümüzde yıkılmıştır.



Şekil 32. Ökkeş Abasikeleş Apartmanı; Sol A-A Kesit Planı, Sağ Ön Görünüş Planı (Osmaniye Belediyesi 2022).

2.2.7. Selehattin Özer Apartmanı



Şekil 33. Selehattin Özer Apartmanı (Tapu Kadastro Gen. Müd. Parsel Sorgulama).⁸

⁸ <https://parselsorgu.tkgm.gov.tr/- ara/idari/128447/757/7/1693941996596>

Yapım tarihi: 1990

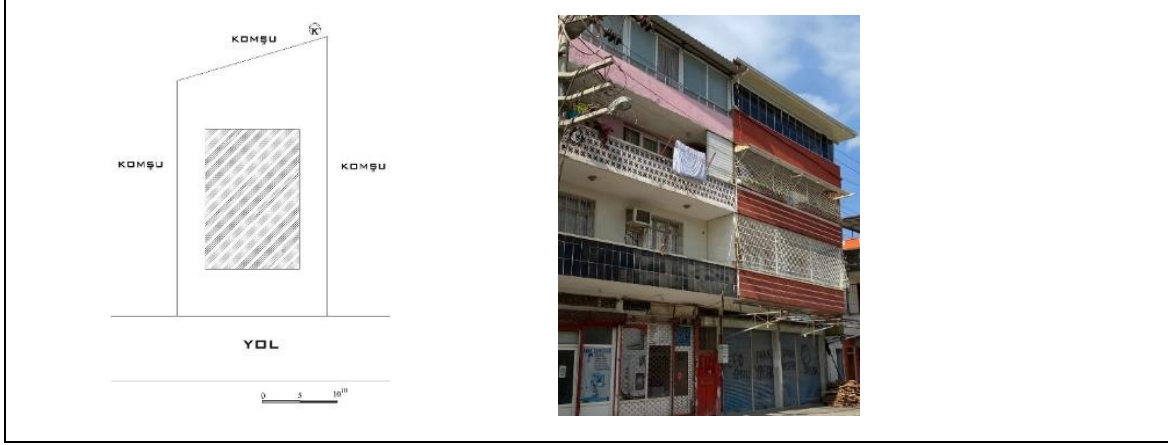
Yaptıran: Selehattin Özer

Yeri: Rızaiye Mah. 757 Ada, 7 Parsel, Osmaniye/Merkez

Kat adedi: Zemin+ 3 kat

Bir kattaki daire sayısı: 1

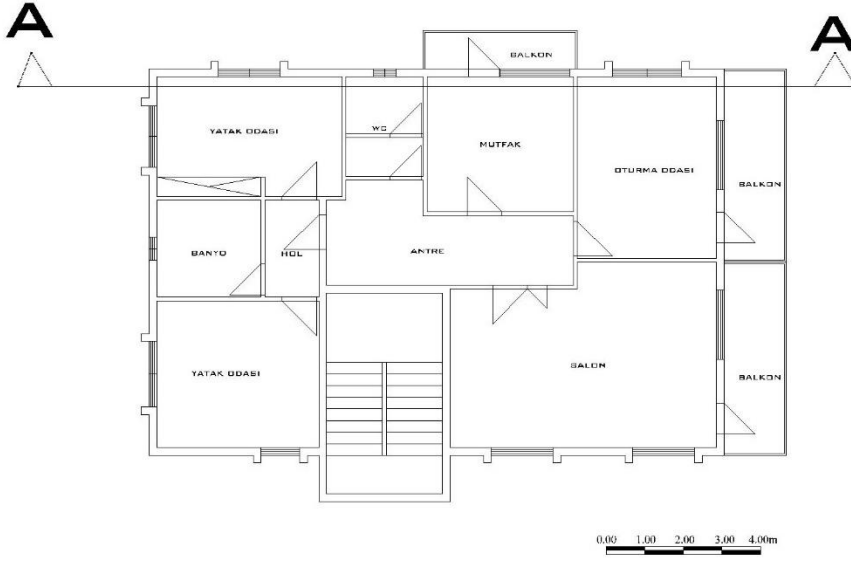
Toplam daire sayısı: 4



Şekil 34. Selehattin Özer Apartmanı; Sol Vaziyet Planı, Sağ 2022 Ön Görünüm (Osmaniye Belediyesi 2022).

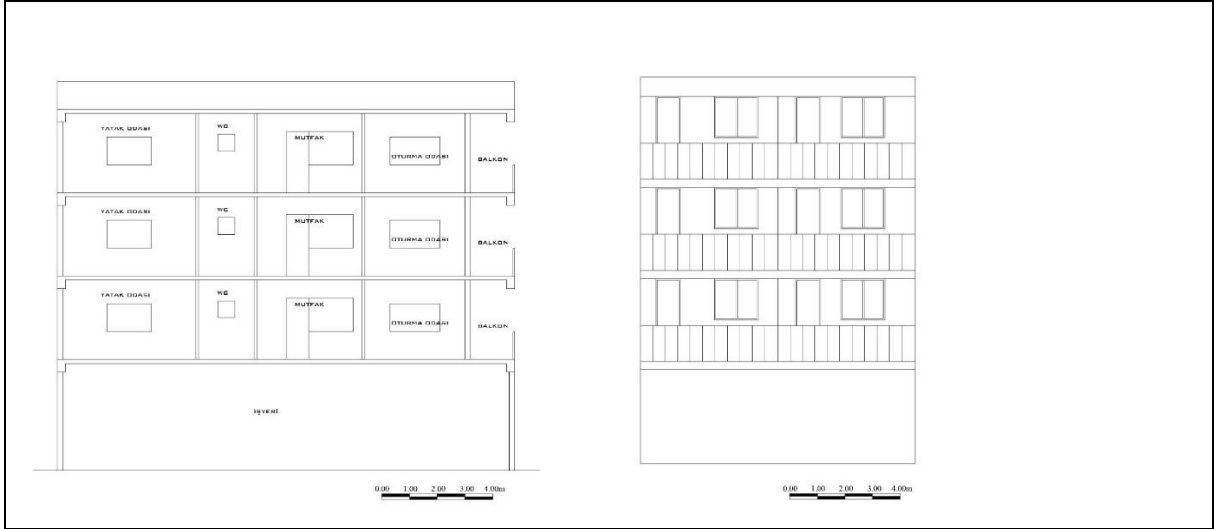
Selehattin Özer Apartmanı Plan Şekli:

- Yapının zemin katı iş yeri üst katları konut olarak tasarlanmıştır. Her katta tek daire şeklinde planlanmıştır.
- Girişte antre bulunmaktadır. Antrede salon, oturma odası, wc ve mutfak yer alır. Günlük yaşam oturma odasında geçmektedir. Gelen misafir evin en geniş, en gösterişli odası olan salonda ağırlanmaktadır. Evin en güzel mobilyaları bu odada bulunmaktadır. Osmaniye’de mahremiyete önem verilmektedir. Bu sebeple eve misafir geldiğinde kadın ve erkek ayrı oturmaktadır. Kadınlar oturma odasını kullanırken, erkekler salonda oturup kendi aralarında sohbet etmektedirler.
- Oturma odası ve mutfakta ayrı balkon bulunmaktadır. Osmaniye’de sıcak iklimten dolayı balkonlar çok önemlidir. Bundan dolayı günlük yaşama yakın yerlerde konumlandırılmıştır.
- Antreden gece holüne geçilmektedir. Gece holünde yatak odaları ve banyo bulunmaktadır.



Şekil 35. Selehattin Özer Apartmanı Kat Planı (Osmaniye Belediyesi 2022).

- Bina betonarme sistemle yapılmıştır.
- Yapı 6 Şubat 2023 Pazarcık depreminde yıkılmıştır.



Şekil 36. Selehattin Özer Apartmanı; Sol A-A Kesit Planı, Sağ Yan Görünüş Planı (Osmaniye Belediyesi 2022).

2.2.8. Ayhan Gedik Kooperatif Yapısı

Yapım tarihi: 1992

Yaptıran: Ayhan Gedik

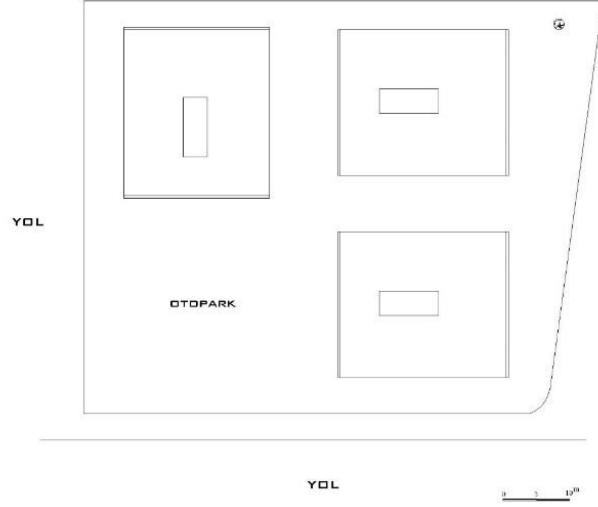
Yeri: Ulaşlı Mah. Osmaniye/Merkez

Blok: 3

Kat adedi: Zemin+ 5 kat

Bir kattaki daire sayısı: 4

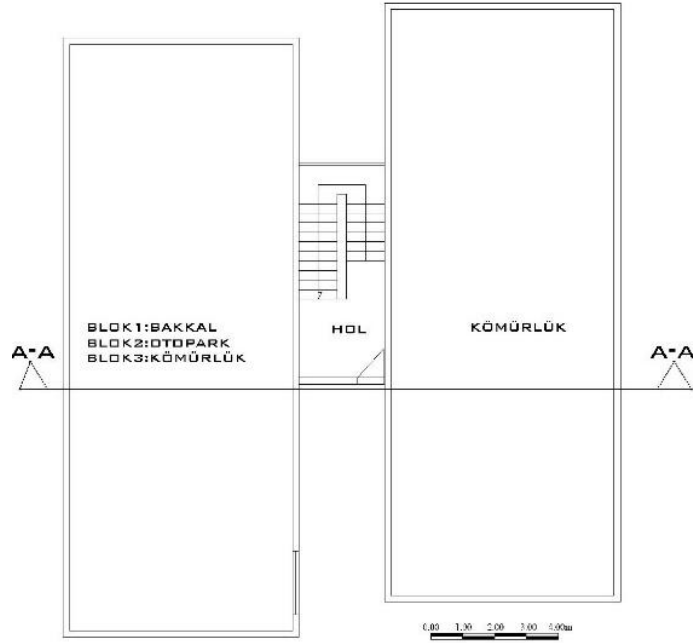
Toplam daire sayısı: 60



Şekil 37. Ayhan Gedik Kooperatif Yapısı Vaziyet Planı (Osmaniye Belediyesi 2022).

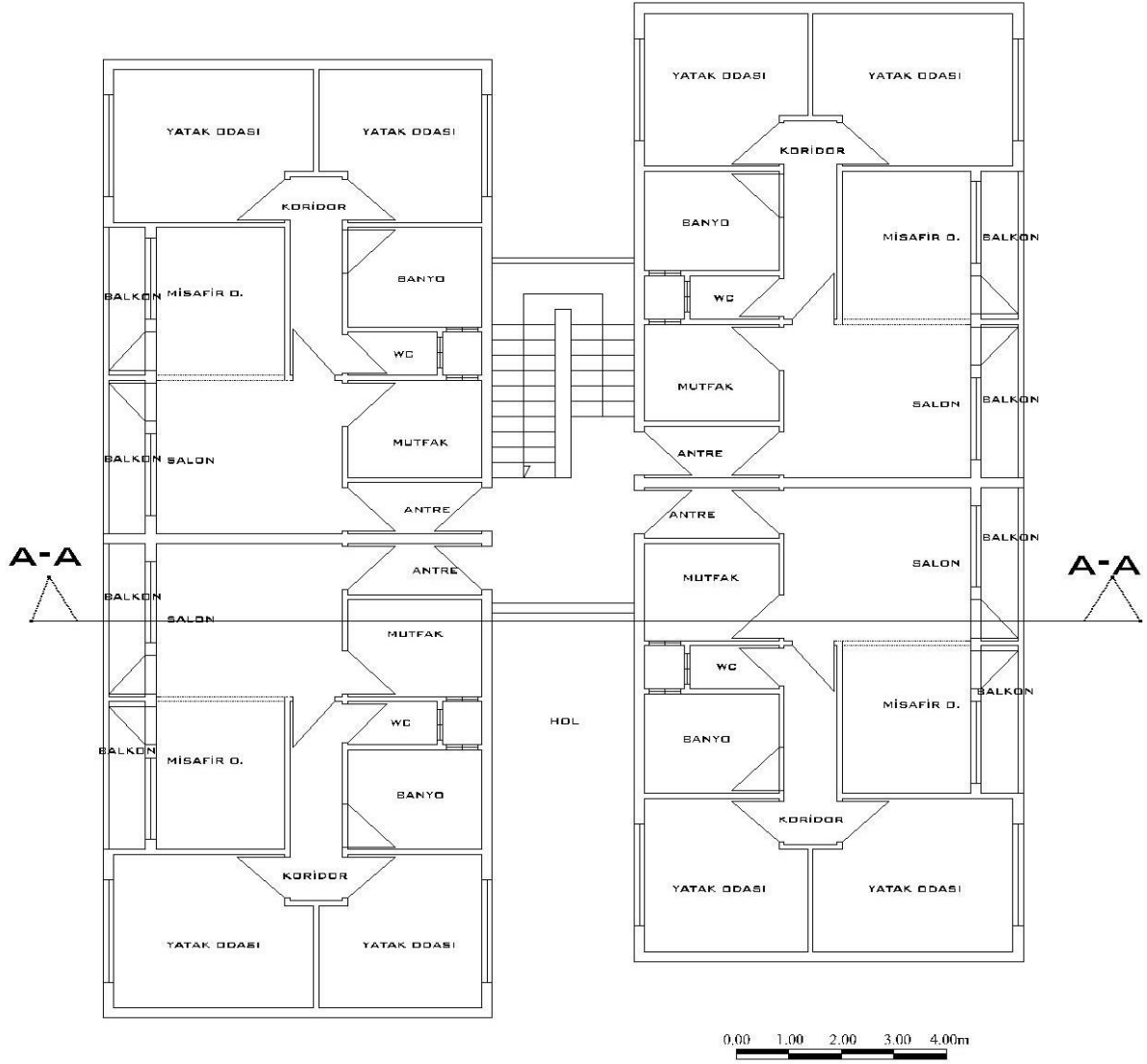
Ayhan Gedik Kooperatif Yapısı Plan Şekli:

- Yapı Osmaniye'nin toplu konut türüdür. Kooperatifleşmenin ilk örneğini teşkil etmektedir.
- 3 bloktan oluşmaktadır.
- Yapıların zemin katları otopark, bakkal dükkânı ve kömürlük olarak kullanılmaktadır.



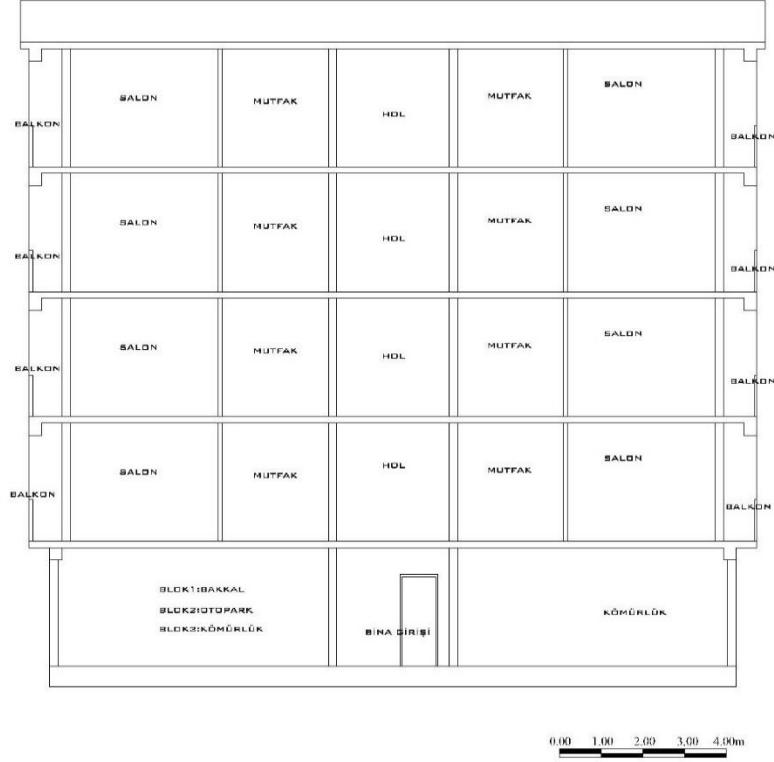
Şekil 38. Ayhan Gedik Kooperatif Yapısı Zemin Kat Planı (Osmaniye Belediyesi 2022).

- Üst katlar konut olarak kullanılmıştır.
- Simetrik plan şeması uygulanmıştır.
- Bir katta dört daire vardır.
- Daire girişinde bir antre bulunur. Antre salona ve misafir odasına açılır. Diğer odalara dağılım buradan olmaktadır.
- Planda çıkma yapılmıştır.
- Ayhan Gedik Kooperatif yapısı günümüzde yıkılmıştır.

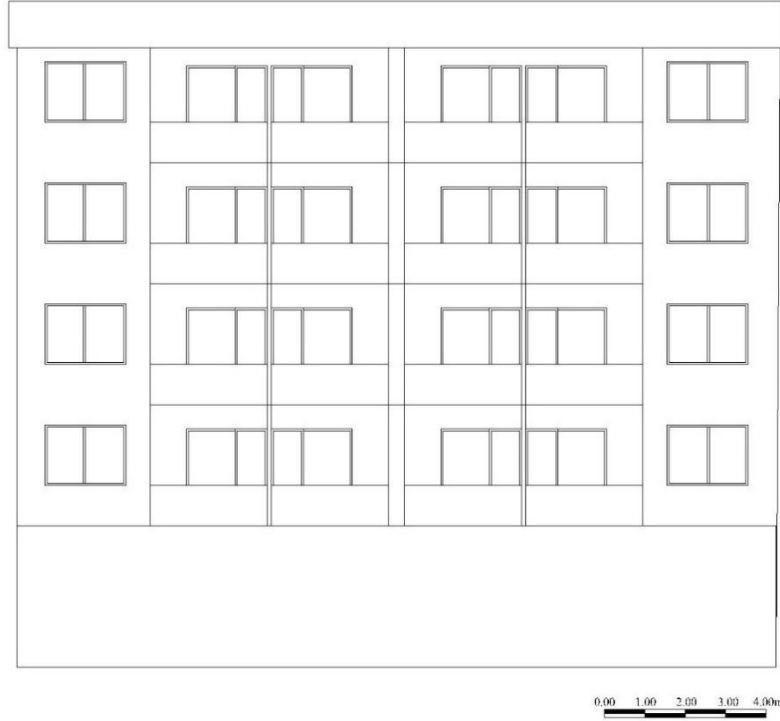


Şekil 39. Ayhan Gedik Kooperatif Yapısı 1.2.3.4.5. Kat Planı (Osmaniye Belediyesi 2022).

- Betonarme sistemle yapılmıştır.



Şekil 40. Ayhan Gedik Kooperatif Yapısı A-A Kesiti (Osmaniye Belediyesi 2022).



Şekil 41. Ayhan Gedik Kooperatif Yapısı Ön Görünüş (Osmaniye Belediyesi 2022).

Sonuç

Osmaniye’de bulunan geleneksel konutlar tarihi konak özelinde incelendiğinde zemin katı iş yeri olarak kullanılmaktadır. Genellikle arka sokaktan bir avluya girilmekte ve buradan da merdivenle üst konut katına çıkılmaktadır. Avlular konutta günlük yaşamın geçtiği yer olup apartmanlaşma ile birlikte Osmaniye’de avlu kültürünün ortadan kalktığı görülmektedir. Apartmanlaşma sürecinde incelenen örneklerde Naime Çalık Apartmanında bir, Feramus Seven Apartmanında mutfakta ve salonda iki, İlyas Yiğit Apartmanında mutfak ve salonda iki, Haktan Apartmanı’nın planında üç, Ahmet Ökkeş Karakurt Apartmanında iki, Ökkeş Abasıkeleş Apartmanında bir, Selehattin Özer Apartmanında mutfak, oturma odası ve salondan çıkılan üç, Ayhan Gedik kooperatif yapısında iki adet balkon bulunmaktadır. Avlu ihtiyacını insanlar az da olsa burada karşılamıştır. İklim gereği avlular Osmaniye için çok büyük öneme sahip mekânlardır.

Osmaniye’de geleneksel konut tipinde giriş, büyük bir yaşama alanına yani sofaya açılmaktadır. Apartmanlaşma ile bu durum değişmiştir. Genellikle apartmanlarda giriş kapısı bir hole (antre) açılmış, günlük yaşam burada sağlanmıştır. Daha sonrasında geçilen başka bir holle yatak odalarına ulaşılmıştır. Feramus Seven, Naime Çalık, Ökkeş Abasıkeleş, Selehattin Özer Apartmanlarında girişte mutfak ve salon bulunmaktadır. Buradan bir holle yatak odalarına geçilmektedir. Bu durum mahremiyete verilen önemden kaynaklanmaktadır. İlyas Yiğit Apartmanında bu durum farklıdır. Girişte yatak odaları bulunmaktadır. Bunun sebebi salon ve mutfağı yola baktırabilmek içindir. Ahmet Ökkeş Karakurt Apartmanında bir kattaki dairelerden birinde gece holü kavramı oluşup, yatak odaları ayrılmıştır. Diğer tarafta bir holle ıslak hacimler ayrılmıştır. Ayhan Gedik Kooperatif yapısında farklı bir plan uygulanmıştır. Girişten bir holle salona geçilip oradan ayrı bir holle yatak odalarına ulaşılmıştır.

Gece holü kavramı odaların tek bir fonksiyona hizmet ettiğini de göstermektedir. Geleneksel konutlarda odalar gündüz yaşama mekânı geceleri ise yatma mekânı olarak kullanılırdı. Apartmanlaşma ile birlikte bu durum ortadan kalkmış, sadece İlyas Yiğit Apartmanında oturma odası gerekli durumlarda yatma işlevine hizmet vermiştir.

Çalışmada Osmaniye’deki geleneksel Türk evi tipolojisi ve çok katlı konut örnekleri arasındaki değişim tespit edilerek değerlendirilmiştir.

Kaynaklar

- Balamir, M. (1994). “Kira Evinden Kat Evine Apartmanlaşma: Bir Zihniyet Dönüşümü Tarihçesinden Kesitler”, Mimarlık, Y. 32, S. 5, s. 29-33.
- Demirci, N. S. (2009). Konut Sorunu Bağlamında İpoteğe Dayalı Konut Finansmanı Sistemi (Mortgage) ve Türkiye’de Konut Finansmanı. Yüksek Lisans Tezi. Kars: Kafkas Üniversitesi Sosyal Bilimler Enstitüsü.
- Erdinç, S. Y. (2009). Konut Oluşumunda Kültür Etkisinin Toplumsal Yaşam Dinamikleri Bağlamında İncelenmesi. Yüksek Lisans Tezi. İstanbul: Yıldız Teknik Üniversitesi Fen Bilimleri Enstitüsü.
- Eruzun, C. (1987). “Konut üzerine nitelik sorunu”, <http://dergi.mo.org.tr/dergiler/4/558/8387.pdf> [Erişim tarihi: 12.08.2023].
- Gence, Ş. (2004). Türkiye’de Konut Sorunu ve Konut Sorununun Çözümünde Konut Kooperatiflerinin Rolü ve Eskişehir İlindeki Konut Kooperatiflerinin İncelenmesi. Yüksek Lisans Tezi. Eskişehir: Osmangazi üniversitesi Sosyal Bilimler Enstitüsü.
- İzgi, U. (1999). Mimarlıkta Süreç: Kavramlar- İlişkiler, İstanbul: YEM Yayınları.
- Mutdoğan, S. (2014). “Türkiye’de Çok Katlı Konut Oluşum Sürecinin İstanbul Örneği Üzerinden İncelenmesi”, Hacettepe Üniversitesi Sosyolojik Araştırmalar E-Dergisi, 1, 24.
- Osmaniye Belediyesi, 2022 Belediye arşivi.
- Pulat Gökmen, G. (2011). “Türkiye’de apartmanlaşma süreci ve konut kültürü”, Güney Mimarlık Dergisi, S. 5, s. 12-17.
- Rapaport, A. (2004). Kültür Mimarlık Tasarım, İstanbul: YEM Yayınları.
- Tunalı, İ. (2004). Tasarım Felsefesine Giriş, İstanbul: Yapı Yayıncılık.
- Ulusoy, M. (1999). Konya’da Apartman Yapılarının Tarihsel Gelişimi, Konya: Türkiye Alim Kitapları.

- <https://parselorgu.tkgm.gov.tr/-ara/idari/128442/146/7/1693998247306> [Erişim Tarihi: 10.08.2023].
- <https://parselorgu.tkgm.gov.tr/-ara/idari/128442/709/32/1693997856453> [Erişim Tarihi: 10.08.2023].
- <https://parselorgu.tkgm.gov.tr/-ara/idari/128447/757/7/1693941996596> [Erişim Tarihi: 10.08.2023].
- <https://parselorgu.tkgm.gov.tr/-ara/idari/207129/1574/196/1693998115918> [Erişim Tarihi: 10.08.2023].
- <https://parselorgu.tkgm.gov.tr/#ara/idari/128436/2504/8/1693942349448> [Erişim Tarihi: 10.08.2023].
- <https://parselorgu.tkgm.gov.tr/#ara/idari/128439/157/59/1693943366346> [Erişim Tarihi: 10.08.2023].
- <https://parselorgu.tkgm.gov.tr/#ara/idari/128446/691/6/1693944392961> [Erişim Tarihi: 10.08.2023].