

## **Söylemler/ Eylemler: Millet Kütüphanesi**

**Çiğdem YILDIRIM<sup>1</sup>**

*Gazi Üniversitesi*

*cgdmylrdm@gmail.com*

*ORCID No: 0000-0002-6410-2263*

**Fatih Çağrı AKÇAY<sup>2\*</sup>**

*Gazi Üniversitesi*

*fcagriakcay@gazi.edu.tr*

*ORCID No: 0000-0002-5320-9719*

Submission Date: 17.08.2023 / Acceptance Date: 31.08.2023

### **ÖZET**

Geçmişten günümüze kadar toplumsal, siyasi, bilimsel, sosyo-kültürel, ekonomik ve teknolojik birçok faktörün farklı düzeylerde ve biçimlerde dönüşüm geçirdiği bilinmektedir. İlgili faktörler; kent kimliğinin inşasından, yapı stoku ve cephe dilinin çeşitlenmesine kadar uzanan tepkimelerin de bileşenlerini oluşturmuştur. Bir mimari tasarımın birçok alt eylem grubu üzerinden karakterize edilmesinde; salt söz konusu değerler değil, aynı zamanda tasarım sürecine katılan aktörlere ilişkin dinamiklerin de çok önemli rol oynadığı belirtilmelidir. Özellikle mimar; karmaşık ve çok yönlü eylemler dizgesini barındıran tasarım sürecinin her adımını, sahip olduğu formasyon doğrultusunda koordine etmesi bakımından özgün bir misyona sahiptir. Çünkü mimar tarafından alınan kararlar; i) Düşünsel (tasarım – projelendirme – planlama), ii) Eylemsel (inşa etme – üretme – gerçekleştirme), iii) Yönetimsel (işlerin, ilişkilerin, emeğin, eşgüdüm içinde yürütülmesi) girdilerin tamamı ile bağlantılıdır. Tasarımın niteliğini belirleyen başlıca değişken; mimara ait hedeflerin, pratik boyuta yansıma düzeyidir. Bu çalışmada, tasarım hedefleri – sonuç ürün korelasyonuna; 2020 yılında inşası tamamlanarak kullanıma sunulan Cumhurbaşkanlığı Millet Kütüphanesi üzerinden odaklanılmaktadır. Çalışmada, mimari tasarım raporu özelinde bir söylem analizi gerçekleştirilmekte ve ilgili analizler; literatür araştırmasının yanı sıra mekân deneyimine dayalı çıktılar ile bir arada değerlendirilmektedir. Çalışmanın deneysel bölümünde; gözlem ve incelemelerin gerçekleştirilmesi, fotoğraflama ile mevcut durum tespitlerinin yapılması ve mimari projelerin etüt edilmesi gibi yöntemlerden yararlanılmıştır. Çalışma sonucunda, mimar tarafından ortaya konulmuş olan tasarım hedeflerinin; uygulamada genel olarak anlamlı bir karşılığının bulunmadığı tespit edilmiştir. Teori – pratik uyumsuzluğu; özellikle tarihi repertuardan beslenen öğeler için daha belirgin olarak gözlemlenmiştir.

---

\* Sorumlu yazar.

### ANAHTAR KELİMELELER

Millet Kütüphanesi, Söylem Analizi, Tasarım Raporu, Mimar, Mimari Planlama Süreci.

### ABSTRACT

It is known that various factors including social, political, scientific, socio-cultural, economic and technological aspects, have undergone transformations in different levels and forms from the past to the present. These relevant factors have also constituted components of reactions ranging from the construction of urban identity to the diversification of building stock and facade language. In characterizing an architectural design through multiple sub-action groups, it should be noted that not only the aforementioned values but also the dynamics related to the actors involved in the design process play a crucial role. Especially, the architect has a unique mission in coordinating the design process, which encompasses complex and multifaceted actions, according to their formation. The decisions made by the architect are associated with all the inputs of: i) Conceptual (designing - planning), ii) Operational (constructing - producing - realizing), iii) Managerial (conducting tasks, relationships, labor, coordination). The main variable determining the quality of design is the level of realization of the architect's objectives in practice. In this study, the focus is on the correlation between design objectives and outcomes through the case of the Nation's Library, which was completed and put into use in 2020. Within the study, a discourse analysis is conducted specifically on the architectural design report and the relevant analyses are evaluated together with outputs based on literature research and spatial experience. In the experimental section of the study, methods such as observation and examination, documentation through photography and analysis of architectural projects are employed. As a result of the study; it is determined that the design objectives formulated by the architect generally lack meaningful correspondences in practice. The theory-practice mismatch was particularly observed more prominently for elements derived from the historical repertoire.

### KEYWORDS

The Nation's Library, Discourse Analysis, Design Report, Architect, Architectural Planning Process.

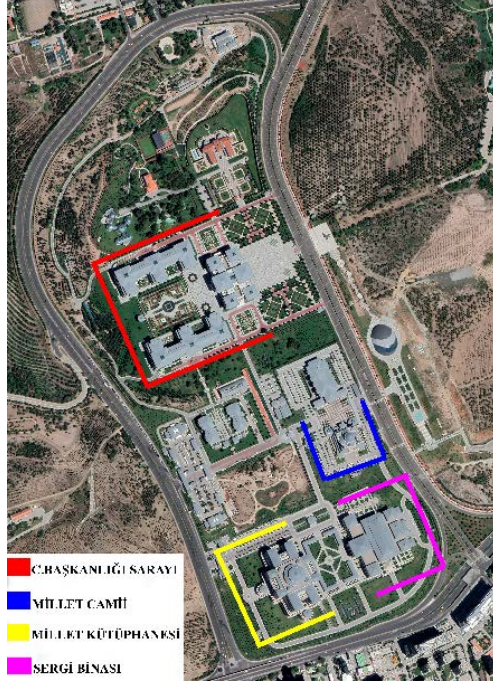
### GİRİŞ

Söylem analizinde bağlam; metin ve konuşma üzerine odaklanılarak çözümlenmeye çalışılır. Söylem analizi, söylemi; sürekliliği bulunan bir perspektifle inceler ve bütün katmanlarıyla birlikte ele alır. Söylemin "anlam"ını dökümlemeyi hedefler. Aynı zamanda, söylemin sessiz veya eksik kalan yönlerini de analizin kapsamına dahil eder. Söylem analizi; niteliksel bir yöntem olmasına rağmen, kurallar çerçevesinde konuyu inceleyerek söylem ile pratik arasındaki ilişkiye odaklanır. Söylem ve söylem analizini anlamak;

araştırma aşamalarının ve konunun ele alınma biçiminin temelini oluşturur. Söylem analizi; muhtelif disiplinlere ait araştırma yöntemlerini barındıran heterojen bir çalışma alanıdır. Ayrıca söylemlerin ve düşünselliğın somutlaştırılarak doğal çevreye entegre edildiğı tasarım süreci ile birçok ortak özelliklere de sahiptir. Tasarım sürecinde söylem; tarihsel ve sosyokültürel sürekliliğın bir uzantısını temsil etmekte ve böylelikle anlamsal katmanlarını kazanmaktadır. Diğer yandan bu söylemler bütünü, pratikte yansıma bulmaktadır. Tasarım sürecine ilişkin söylem ve eylem paydası; çift yönlü ilişki barındırmaktadır. Yani tasarım ürünleri de söylemi etkileyebilmektedir. Dolayısıyla söyleme dökülemeyen dönemlerin ideolojileri; nesnelere aracılığıyla okunabilmektedir. Bu da, zamana bağı katmanlaşmanın tasnif edilebilmesi imkanını beraberinde getirmektedir. Söylemin, tasarım ürünü ile olan bağı; ilgili coğrafyaya ait yerel koşulların doğru okunması zorunluluğunu kaçınılmaz kılmaktadır. Söylemin nitelik düzeyi; sağlıklı bir yapay çevre için önemlidir (Yıldız, 2020).

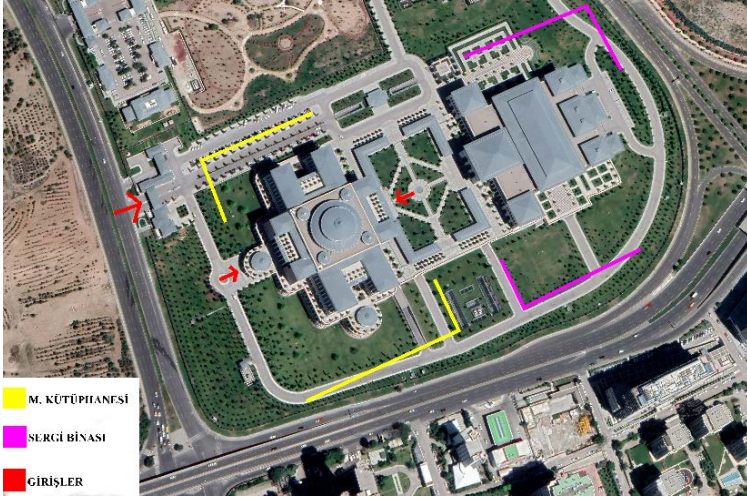
### **CUMHURBAŞKANLIĞI KÜLLİYESİ ve MİLLET KÜTÜPHANESİ'NE İLİŞKİN ÇEVRESEL ÖZELLİKLER**

Cumhurbaşkanlığı Külliyesi; Ankara'nın Yenimahalle İlçesi'nde konumlanan bir yapı grubudur. Yerleşkede, birbirinden farklı tarihlerde inşa edilen; Cumhurbaşkanlığı Sarayı, Millet Camii, Cumhurbaşkanlığı Sergi Binası ve Cumhurbaşkanlığı Millet Kütüphanesi bulunmaktadır (Şekil 1).



**Şekil 1.** Cumhurbaşkanlığı Külliyesi'ne ait hava fotoğrafı.

Millet Kütüphanesi; 5.500 kişilik kapasitesi ve 125.000 m<sup>2</sup>'lik alanı ile Türkiye'nin en büyük kütüphanesi olma özelliğini taşımaktadır ve zemin + 6 kattan oluşmaktadır. Bununla birlikte yapı; muhtelif fonksiyonların yer aldığı 4 adet bodrum kat barındırmaktadır (Katalog, 2022). Millet Kütüphanesi; yerleşkenin güney kısmında, Cumhurbaşkanlığı Sergi Binası'nın karşısında konumlanmaktadır ve yakın çevre düzenlemeleri; her iki hacmin birlikteliği üzerinden gerçekleştirilmiştir. Kullanıcıların kütüphane binasına ulaşabilmeleri için öncelikle Söğütözü Bulvarı üzerindeki ana giriş noktasından yerleşkeye dahil olmaları gerekmektedir. Protokol giriş noktasının; Söğütözü Bulvarı üzerinden sirküle edilen kullanıcılar için çağırıcı/yönlendirici bir niteliğe sahip olduğu söylenebilir. Ancak ana giriş noktası ile fiziksel ve görsel ilişkinin doğrudan tesis edilememiş olmasından dolayı, kamu giriş noktası için benzer bir nitelik söz konusu değildir (Şekil 2-4).



Şekil 2. Millet Kütüphanesi'ne ait hava fotoğrafı (yerleşke, protokol ve kamu giriş noktaları).



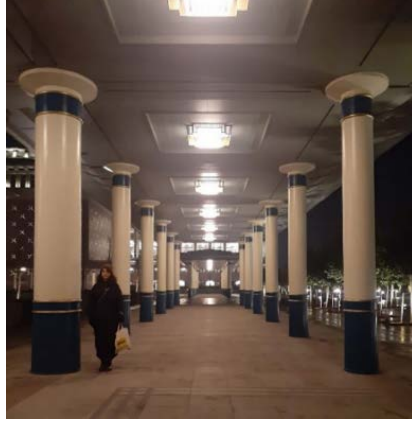
Şekil 3. Millet Kütüphanesi kamu girişi (URL-1).



Şekil 4. Millet Kütüphanesi protokol girişi (URL-2).

## Söylemler/ Eylemler: Millet Kütüphanesi

Millet Kütüphanesi kamu giriş noktası ile Cumhurbaşkanlığı Sergi Binası arasında yer alan meydanın merkezinde daire formunda bir su ögesi mevcuttur. Söz konusu meydanın çerperlerine; kütüphanedeki kolonların benzerleri ve bu kolonlar tarafından taşınan üst örtü konumlandırılmıştır (Şekil 5).



**Şekil 5.** Meydan çerperlerine konumlandırılan kolonlar ve üst örtü.

Meydan başta olmak üzere Millet Kütüphanesi'nin yakın çevresindeki boşlukların; yeşil alan ve su ögeleri ile değerlendirildiği tespit edilebilmektedir. Ancak yeşil alanların, kullanılmalarına engel yekpare biçimlerinin; salt görsel bir öge olarak varlık bulmaları sonucunu beraberinde getirdiği düşünülmektedir (Şekil 6).



**Şekil 6.** Söğütözü Bulvarı yönünden kütüphane binası - yeşil alan ilişkisi  
(URL-3).



## MİMARIN SÖYLEMİ ÜZERİNE

Mimariyi teknik olarak ifade etmenin yanı sıra anlam boyutunu da ortaya koymak gerekmektedir. Anlam; gizli olan hakikatin belli bir usul dahilinde bilgi alanında var olması olarak tanımlanmaktadır (Tatar, 2014). Zira mekan; salt ölçülebilir/somut göstergelerden oluşan bir hacim değil, aynı zamanda sanat ve doğa ile ilişkili; soyut örüntüleri içeren bir diyalog aracıdır (Kurt Kıral ve Paç, 2022; Paç ve Kurt Kıral, 2022). Millet Kütüphanesi tasarımcısının de ifade ettiği üzere;

*“Mimari, bir sanat olabilmek için referanslarına; oranla, mecazî ve sembolik bir biçimde davranır. Menşei, tarihçesi ve anlamı ile ilgili olarak, izleyicilere ve okuyuculara saklı, ince ve muammalı bir mesaj gönderir.” (URL-4)*

Dolayısıyla tasarımcıya ait söylemlerin, Millet Kütüphanesi mimarisinin doğal çevredeki varlığı üzerinden çözümlenmesi esasında; anlamsal bütünlüğü ölçmektedir.

i)

*“Resmi ve sosyal mahalleri bir araya getirerek, sadece binaların mimari estetik uyumları değil aynı zamanda yeşil dokusu, bahçeleri, avluları ve meydanları ile görkemli bir bütünlük elde edilmiş ve bu sayede bir “Külliyeye” bütünlüğü sağlanabilmiştir.” (URL-4)*

Tasarım raporunda yerleşke içerisindeki bütünlük; “külliyeye” kavramı ile ifade edilmiştir. Ancak bu yerleşke; bir külliye örneği değil, manzume örneğidir. Çünkü mimari terminolojide manzume; birbirinden farklı zaman dilimlerinde inşa edilen hacimlerin bir araya gelmesiyle oluşan yapı topluluğudur. Külliye ise birçok bağımsız bileşenden oluşmakla birlikte, bu bileşenler; zamansal ve mekânsal bir birliktelik oluşturmaktadır (Ataman, 2000). Külliyyede, bütün fonksiyonların bir arada tasarlanmış olmaları ön koşuldur. Örneğin; cami,

## Söylemler/ Eylemler: Millet Kütüphanesi

hamam ve medreseden oluşan Kayseri Hunad Manzumesi'nde; farklı dönemlere ait uygulamalar söz konusudur. Diğer yandan Fatih Külliyesi; medrese, hastane, kervansaray, hamam, imaret, sıbyan mektepleri ve saraçlar çarşısı ile bir bütün olarak aynı zamanda tasarlanmıştır (Karamağaralı, 1976).

ii)

*“Kütüphane girişinin büyük bir meydandan yapılması ve bu meydanın Sergi Binası ile paylaşılıyor olması, bu iki yapının birbiri ile ne kadar güçlü ilişkileri olduğunu göstermektedir.” (URL-4)*

Kütüphane ile Sergi Binası arasında ön görülen bu ilişki; işlevsel uyumsuzluk nedeniyle görsel düzeyde kalmıştır. Meydanda, binalar arası sirkülasyonu engellemek amacıyla konumlandırılan bariyerler; bu tespiti doğrular niteliktedir (Şekil 7).



Şekil 7. Millet Kütüphanesi-Sergi Binası arasına konumlandırılan bariyerler.

iii)

*“Kütüphanenin tasarımının oluşum prensibi bazı geleneksel şekilleri esas almaktadır. Bunlar; küp, silindir ve kubbedir. Bu hacimlerin yorumlanması hem orijinal hem de yenilikçi alanların oluşturulmasına imkân vermiştir. Merkez salon, bileşimin ortasına yerleştirilmiştir ve üzerinde etrafını çevreleyen sütunlar arasından doğal olarak aydınlatılan ikili bir kubbe vardır. Kubbe, bilgi üzerinde ışıldayan güneşe atıfta bulunmaktadır. Bu saklı salon, okuyucu tarafından keşfedilmeyi*



*beklemektedir. İlk kez keşfeden biri için sürpriz mekan etkisini güçlendirmek için hacmin yüksekliğine nispeten alçak kapılardan erişilmektedir.” (URL-4)*

Kadim Türk geleneğinde inanışlar mimariyi de etkilemiş ve mekân anlayışını şekillendiren temel öğelerden biri olmuştur. Temelde Türk mimarisine ilişkin plan ve kütle kurgusu, mikrokozmos - makrokozmos anlayışının; simge ve şekillere indirgenerek mekânda kullanılmasına, büyük evren içerisindeki küçük evrenin ikonografik öğeler ile ortaya konulmasına dayanmaktadır. Türklerdeki dört köşe kavramı kutsaldır ve arka planında evrenin yani dünyanın dört köşe olarak algılanması yer almaktadır. Dört köşe veya kare; yeryüzündeki dört unsuru (toprak, su, hava ve ateş) temsil etmektedir. İnsan da bu dörtlünün içindeki bileşenlerden bir tanesidir ve tabiattaki döngünün parçası durumundadır. İnsan, bu dörtlüyü yönlendiren bir güç olmasına rağmen aynı zamanda başlangıç ve bitiş itibarıyla bu dörtlünün parçasıdır. Sembolik dünyada ise daire ve küre, göksel algıyı hatırlatan veya ona götüren unsurdur. Daire, hareket veya başka bir ifade ile zamana işaret ederken; kare ise mekâna işaret etmektedir (Çaycı, 2017).

Türk mimarisinin örtü sisteminde kare ve onun içindeki daire formu, semanın maketi olarak algılanır. Kare; yeryüzündeki düzeni, daireden yükselen küre ise; gökyüzünü ifade ettiğine göre bu tipoloji; yapılarda yeryüzü ile gökyüzünün birlikteliğine işaret eder. Tengri kelimesinin küre anlamına geldiği düşünüldüğünde, dairenin de bu şeklin parçası olması yadsınamaz. Semanın, Gök tanrı ile eşleştirilmesi meselesi bu anlayışı tamamlamaktadır. Genel itibarı ile plan düzleminde kare içerisine yerleştirilmiş olan daire; evren içerisindeki dünyayı temsil etmektedir. İşlevleri birbirlerinden farklı olsa da birçok yapıda bu plan şeması görülmektedir. Plan düzlemindeki bu ikonografi; kütle ölçeğinde küp, silindirik ve kubbe gibi formların birbiri ile kurduğu ilişki ile hayat bulmaktadır. Söz konusu birlikteliği başta dini mimari olmak üzere birçok tipolojide görmek mümkündür. Günümüze ulaşan kurgan mezarlar bu kapsamda belirgin bir örneklik teşkil etmektedir.

mezarların 3. boyutunda; kübik bir hacmin, kubbe formu ahşap bir çatı ile strüktüre edildiği ve toprağın yine kubbe formunda biçimlendirildiği görülmektedir. Plan düzleminde ise bu ilişki; kare içerisindeki bir daire üzerinden mandala formunu yansıtmaktadır (Çaycı, 2017). Kurganların; Türk mimarisindeki ilk barınma birimi olan çadırlarla benzerlik arz ettiği söylenebilir. Çadırlar, plan düzleminde dairesel bir biçimdedir. 3. boyutta ise "göğü" temsil eden kubbe formu bir çatıya sahiptir (Çoruhlu, 1998). Dolayısıyla, *"Kütüphanenin tasarımının oluşum prensibi bazı geleneksel şekilleri esas almaktadır. Bunlar küp, silindir ve kubbedir."* (URL-4) ifadesine dayanılarak projede yararlanılan öğelerin; geleneksel referansa sahip olma nitelikleri salt geometrilerinden değil, esasında birbiri ile kurdukları ilişkiler üzerinden sağlanabilmektedir.

Eski Türk inanışlarında hayatın başlangıç ögesi olarak inanılan su; kutsanan dört yönlü şemanın merkezine - bir avlu ya da kubbe örtülü mekân içerisinde - konumlandırılmaktadır. Diğer yandan kapalı hacimlerde dört yönün kesiştiği merkez üzerinde bir açıklık yer almaktadır. Bu da aslında Türk inancına göre Axis Mundi; yani tanrı ile hayat, yeryüzü ile gökyüzü arasındaki akışı temsil eden sanal bir aks, bir mikrokozmos ikonografisinin mekândaki tezahürüdür. Yani bu evren kozmolojisinde kubbe, göğü temsil etmektedir (Ak ve Karamağaralı, 2022). Dolayısı ile tasarım raporunda yer alan *"Kubbe, bilgi üzerinde ışıldayan güneşe atıfta bulunmaktadır."* ifadesi; kubbeyi bu ikonografiden ayırmakta ve farklı bir bağlama yönlendirmektedir.

Geleneksel mimaride kubbeli mekâna, diğerlerinden ayrıştırılarak önem atfedilmekte ve yükseklik/büyüklik etkisi ile dış çeperden okunması sağlanmaktadır. Ancak tasarım raporunda buna aykırı olarak yapıda kubbeli alanın gizlendiği ve keşfedilmeyi beklediği vurgulanmaktadır. Nitekim kütüphane binasında kubbe çapı; dışarıdan algılanmayı engelleyecek düzeyde küçüktür ve çeperlerine kıyasla belirgin bir yükseklik barındırmamaktadır.

Okuyucu tarafından keşfedilmesi beklenerek kurgulandığı belirtilen saklı salon (merkez salon); 2. katta konumlanmıştır. Yani söz konusu mekanı ilk kez keşfedecek olan kullanıcının bir sürprizle karşılaşabilmesi için öncelikle farklı mekanları deneyimlemesi gerekmektedir. Bu konumlanma ve sirkülasyon şeması ise; saklı salonu, keşfedilmek için değil bir gereksinime istinaden salt ziyaret edilmek için uygun hale getirmektedir.

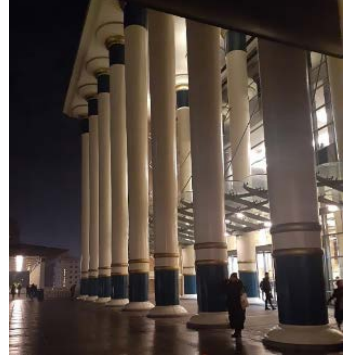
iv)

*“Kütüphanenin mimarisi, geçmişin mimarisi ile ve eski eserlerle benzerlikler arz etmektedir. Burada söz konusu olan, bugünün eserleriyle, dikkate değer olan ve bazen de benzersiz olan örnekler açısından zengin, bu bölgenin geçmişteki edinimleri arasında bir bağ kurma iradesidir.” ... “Kütüphanenin mimarisi, orta Anadolu’nun bünyesinde barındırmış olduğu binlerce yıllık yapıtlardan devralınmış Selçuklu ve Osmanlı mimarisinde bulunan biçimlerin ve bileşimlerin bir sentezidir.” (URL-4)*

Okuma alanlarında ve dış cephede rastlanan sık kolonatlı düzen; anıtsallığı artırmaktadır. Ancak bu anıtsallık; Selçuklu ve Osmanlı izlerini taşımaktan ziyade Yunan tapınak mimarisine ait Dor sütunlarının karakteristik özelliklerini anımsatmaktadır (Şekil 8 ve Şekil 9). Sütunların; yivli yapısı, başlık ve büyüklüklerinin yanı sıra taşıyıcı amacından ziyade sık aralıklara yerleştirilmiş olmaları bu ilişkiyi destekler niteliktedir (Şekil 10) (URL-5).



Şekil 8. Millet Kütüphanesi okuma alanlarındaki sütunlar (Katalog, 2022).



Şekil 9. Millet Kütüphanesi kamu giriş noktasındaki sütunlar.



Şekil 10. Parthenon Tapınağı'na ait sütunlar (URL-5).

v)

*“Sütunlar parlak beyaz renktedir ve mavi tabanlar, taşlar ve altın rengi yapraklarla birlikte, bütüne sihirli bir etki ve Şark hatırası duygusu kazandırmaktadır.” (URL-4)*

Tasarımcı, cephede bazı renklerin birlikteliğini önemsemiş ve bunu şark hatırası olarak nitelendirmiştir. Ancak sütunların biçimleniş şekli ve referans edindiği bağlamdan kopuk durumu, ilgili birlikteliğin; bireysel bir tercih düzeyinde kalması sonucunu kaçınılmaz kılmıştır.

vi)

*“Ağaçların ve bitkilerin ekili olduğu, birbiri ardına gelen teraslar, geçmişin bahçelerini hatırlatmaktadır. Yükselti halindeki bahçeler, arazinin eğimi içerisinde yapıyla kuvvetli bir şekilde bütünleşmektedir.”*  
(URL-4)

Tasarımcının kapalı hacim ve yakın çevre bağıntısına dair beklentilerinde, öncelikle *“geçmişin bahçeleri”* ifadesinin anlamsal muğlaklığı dikkat çekmektedir. Diğer yandan, bahçe konsepti kapsamında organize edildiği belirtilen teraslara, kapalı hacimdekilerin de dahil oldukları düşünüldüğünde; yeni belirsizlikler ortaya çıkmaktadır. Buna göre; a) Kapalı hacimdeki terasların farklı kotlar, yönler ve sayılardaki yoğunluğu; kütüphane kullanımı ve tipolojisi için bir sorunsal teşkil etmektedir. Nitekim gözlem ve incelemelerde, bu alanların kullanıma kapalı oldukları saptanmıştır. b) Ön mimari projedeki görseller ile güncel koşullar kıyaslandıklarında; *“teras – bahçe”* ilişkisinden (görsel düzeyde dahi) söz etmek mümkün değildir (Şekil 11). Bu kopukluk üzerinde; kütle ölçeğinin ve biçimlenmesinin etkisi yadsınamaz. Halihazırda kullanıma sunulan teraslar; yerleşke dokusuna zıt şekilde belirgin olarak sert zemin egemenliğini yansıtmaktadır.



Şekil 11. Millet Kütüphanesi ön tasarımı ve uygulama projesinde teraslar  
(URL-6, URL-7).

### SONUÇ

Bir yapay çevrenin, fiziksel ve zihinsel faaliyetleri kapsayan üretim süreçleri; metinler/söylemler üzerinden yeniden aydınlatılabilmektedir. Şüphesiz, söz konusu eylemler dizgesini yeniden izlenir kılan metinlerin/söylemlerin başlıca müellifi mimardır. Çünkü biçim–işlev uyumu, mekan/bina/kent ölçeğine entegrasyon, eski – yeni diyalogunun inşası, yerel/dönemsel koşullara adaptasyon vb. birçok parametrenin; eskiz örneklemeleri - uygulama aralığındaki ardışık evrelere eksiksiz biçimde girdi olarak sunulurken sentezlenmeleri ve ortaya çıkan zorlukların çözümlenmelerinde mimar, ana aktördür. Bu gerçeklik ışığında, çalışmanın örneklemini oluşturan kütüphane binasının müellifine ait hedefler/beklentiler; uygulamalar üzerinden sorgulanmaya çalışılmıştır.

Mimar, raporunda; tarihten referans alan birçok kavram kullanmakta ve bunlar üzerinden modern bir yorumlama ortaya koyduğunu ifade etmektedir. Söz konusu kavramlar; “külliye”, “küp”, “silindir”, “kubbe”, “Selçuklu mimarisi”, “Osmanlı mimarisi”, “sütun”, “saçak”, “şark hatırası”, “geçmişin bahçeleri”, “geleneksel” vb. olarak sıralanabilir. Esasında uygulama; Türk tarihine özgü bazı sembolik öğelerin izlerini barındırmaktadır. Örneğin, merkezinde su ögesi bulunan kare bir platformun dört yönden vurgulanmaya çalışılması; Türk mimarlık tarihindeki güçlü ikonografilere işaret etmektedir. Merkez salonun bir kubbe ile vurgulanmaya çalışılması da bu kapsamda değerlendirilebilir. Ancak tasarım raporu üzerinden analiz edilen hedef kriterlerinin, pratikte; anlamsal ve bağlamsal kopukluklardan kaynaklı olarak büyük oranda karşılıklarının bulunmadığı görülmüştür. Geleneksel tabanlı yaklaşımın bu bağlı olarak ortaya çıkan bu çatışma; yakın tarihte ulusal mimarlık faaliyetleri – modernizm arakesitine ait yapı stokundaki kimlik arayışlarını/kaybını hatırlatmaktadır (Akçay ve Paç, 2023). Bir metin içerisine kodlanan mimarlık bilgisinin farklı katmanlarına ait kavramların her biri; tasarım için bir kompozisyon zemini oluşturmalıdır. Aksi



halde bağlamından koparılmış söylemlerden eyleme geçiş; kimlik tartışmalarını da beraberinde getirebilmektedir.

## BİLGİLENDİRME

Bu çalışmanın ana strüktürü; 2022-2023 Güz Yarıyılında, Gazi Üniversitesi Fen Bilimleri Enstitüsü Mimarlık Anabilim Dalı Yüksek Lisans/Doktora Programı kapsamında yürütülen “Mimari Tasarlama Metodoloji Sorunları” isimli dersin çıktıları üzerinden oluşturulmuştur.

## KAYNAKÇA

- Ak, M., Karamağaralı, C. N. (2022). A symbol of central space in Pre-Anatolian Turkish Religious Architecture: Water element. *Gazi University Journal of Science Part B: Art, Humanities, Design and Planning*. 10(1), 55-67.
- Akçay, F. Ç., Paç, D. G. (2023). Erk Eksenli Ulusal Mimari Proje Yarışmaları: 70’li Yıllar Hükümet Konakları. F. Sönmez & S. Arslan Selçuk (Editörler), *Anadolu’nun Yeniden İmarında Yarışma Projeleri: Yüzyılın Mimari Yarışmaları Üzerine (1930-1990)* (ss. 268-283). İdealkent Yayınevi. ISBN: 978-60572348-5-8
- Ataman, A. (2000). *Bir göz yapıdan külliye/Osmanlı Külliyesi’nde mekân mantığı*. Mimarlar Tasarım Yayınları.
- Çaycı, A. (2017). *İslam Mimarisinde anlam ve sembol*. Palet Yayınları.
- Çoruhlu, Y. (1998). Geçmişten günümüze mezarlık kültürü ve insan hayatına etkileri *Sempozyumu*, 47-62.
- Cumhurbaşkanlığı Millet Kütüphanesi Kataloğu. (2022).
- Karamağaralı, H. (1976). Kayseri’deki Hunad Camii’nin Restitüsyonu ve Hunad Manzumesinin Kronolojisi Hakkında Bazı Mülâhazalar. *Ankara Üniversitesi İlahiyat Fakültesi Dergisi*. 21, 199-246.
- Kurt Kırıl, M., Paç, D.G., (2022). Sanat ve Mekân İlişkisini Biyomimikri Üzerinden Okumak: Tomás Saraceno’nun Ağları, *Akademik Sanat Dergisi*, (17), 138-156

## Söylemler/ Eylemler: Millet Kütüphanesi

---

Paç, D. G., Kurt Kırıl, M. (2022). Edoardo Tresoldi'nin Diyalog Mekânları: Incipit, Aura, Locus . *Sanat ve Tasarım Dergisi*. (30), 247-259

Tatar, B. (2014). *Din, ilim ve sanatta hermenötik*. İsam Yayınları, 22.

URL 1: [https://mk.gov.tr/GalleryFiles/148/\\_DSC9488-fff4ca76-6603-415b-bf21-f064871715fa.jpg](https://mk.gov.tr/GalleryFiles/148/_DSC9488-fff4ca76-6603-415b-bf21-f064871715fa.jpg) [Erişim: 02.05.2023].

URL 2: [https://mk.gov.tr/GalleryFiles/148/\\_DSC0132-97d97182-c5a4-4eb2-9f44-78ae1ac5fe28.jpg](https://mk.gov.tr/GalleryFiles/148/_DSC0132-97d97182-c5a4-4eb2-9f44-78ae1ac5fe28.jpg) [Erişim: 02.05.2023].

URL 3: [https://mk.gov.tr/GalleryFiles/148/\\_DSC0835-0f3bee7f-ae7d-451c-a65d-8abbfb282f02.jpg](https://mk.gov.tr/GalleryFiles/148/_DSC0835-0f3bee7f-ae7d-451c-a65d-8abbfb282f02.jpg) [Erişim: 02.05.2023].

URL 4: <https://mk.gov.tr/icerik/detay/bina> [Erişim: 02.05.2023].

URL 5: <https://yunantoloji.wordpress.com/2020/11/12/yunan-mimarisinde-nizamlar/> [Erişim: 02.05.2023].

URL 6: [www.mekatronikinsaat.com/projeler/cumhurbaskanligi-kullu%CC%87yesi%CC%87-kutuphane-ve-sergi%CC%87-salonu/](http://www.mekatronikinsaat.com/projeler/cumhurbaskanligi-kullu%CC%87yesi%CC%87-kutuphane-ve-sergi%CC%87-salonu/) [Erişim: 02.05.2023].

URL 7: <https://medyabaskent.com/haber/7953704/millet-kutuphanesi-nerede-millet-kutuphanesi-hakkinda-merak-edilen-tum-bilgiler> [Erişim: 02.05.2023].

Yıldız, S. (2020). *Mimarlık ve Söylem: Louis I. Kahn, Le Corbusier, Turgut Cansever ve Öğrencilerle Söyleşiler Üzerine Bir Çözümleme*. Yüksek Lisans Tezi. Anadolu Üniversitesi Fen Bilimleri Enstitüsü.