




RESEARCH ARTICLE / Araştırma Makalesi

<https://doi.org/10.37093/ijisi.1349789>

Haber İçeriklerine Yansıyan Turizm Problemleri Üzerine Bir Sorgulama: Bursa İli Örneği

Hatice Erdoğan* 

Serhat Zaman** 

Öz

Bu çalışmada, araştırma alanı olarak belirlenen Bursa ili ölçeğinde 1930-2022 yılları arasındaki 1.046 gazete haberi incelenmiştir. Bu gazete haberlerinde turizmin ortaya çıkardığı sorunlar, turizmin gelişiminin önündeki engeller ve diğer turizm ile bağlantılı sorunlar araştırılmıştır. Haber içerikleri nitel araştırma teknikleri ile incelenmiş, analitik teknik olarak tematik ve içerik analizi kullanılmıştır. Toplanan bilgiler mekânsal ve zamansal olarak sınıflandırılmıştır. Araştırma neticesinde Bursa il sınırı içerisinde problem frekanslarının tarihsel olarak değişiklik gösterdiği gibi destinasyon ölçeğinde de farklılaştığı belirlenmiştir. Her ne kadar medya kaynaklarının genel bir ideolojik eğilimi bulunsa da bu çalışmada böyle bir sorgulama gerçekleştirilmemiştir. Bu araştırmanın amacı sosyal, mekânsal ve ekonomik bir olgu olan turizmin sorunları ve bu sorunlara yol açan faktörleri belirlemektir. Bu sebeple hem ulusal hem de yerel gazeteler değerlendirmeye alınmıştır.

Anahtar Kelimeler: Medya, coğrafya, turizm, problem, Bursa

Cite this article: Erdoğan, H., & Zaman, S. (2023). Haber içeriklerine yansıyan turizm problemleri üzerine bir sorgulama: Bursa ili örneği. *International Journal of Social Inquiry*, 16(2), 655–680. <https://doi.org/10.37093/ijisi.1349789>

* Araş. Gör., Tekirdağ Namık Kemal Üniversitesi, Coğrafya Bölümü, Tekirdağ, Türkiye. (Sorumlu Yazar).

E-posta: haticeerdogan@nku.edu.tr, ORCID: <https://orcid.org/0000-0002-0597-7430>

** Prof. Dr., Bursa Uludağ Üniversitesi, Coğrafya Bölümü, Bursa, Türkiye..

E-posta: serhatzaman@uludag.edu.tr, ORCID: <http://orcid.org/0000-0003-4300-9382>

Article Information

Bu çalışma, Bursa Uludağ Üniversitesi Bilimsel Araştırma Projeleri Koordinasyon Birimi (BUÜ BAP, Proje Numarası: 1232) tarafından desteklenmiştir.

Received 25 August 2023; Revised 29 November 2023; Accepted 08 December 2023; Available online 30 December 2023

An Inquiry on Tourism Problems Reflected in News Content: The Case of Bursa Province

Abstract

This study examined 1.046 tourism-related newspaper articles published between 1930 and 2022 about Türkiye's Bursa province, which was selected as the research area. In these newspaper articles, we investigated the problems caused by tourism, the obstacles to tourism development, and other related problems. The news contents underwent analysis using qualitative research approaches, employing thematic and content analysis as the chosen analytical methods. The data gathered was classified based on its spatial and temporal aspects. The research findings revealed that the problem frequencies within the provincial border of Bursa experienced historical changes and also varied at the destination scale. Although media sources have a general ideological tendency, no such questioning was carried out in this study. The aim of this research is to determine the problems of tourism, which is a social, spatial, and economic phenomenon, and the factors that cause these problems. For this reason, both national and local newspapers were evaluated.

Keywords: Media, geography, tourism, problem, Bursa

1. Giriş

Haber içerikleri ilettiği bilgiler aracılığıyla okuyucularının dünyasını şekillendirmekte ve çevresini anlamasına yardımcı olmaktadır. Bireyler ve topluluklar, etrafında olup biteni bilmek, haberdar olmak ve olaylar hakkında bilgi sahibi olmak için medya kaynaklarından uzun yıllardır yararlanmaktadır. Maddi ve dijital olarak varlığını devam ettiren bu kaynaklar bir külliyat meydana getirmiştir. İşte bu sebeple yerel, bölgesel ve ulusal düzeyde sosyal, politik ve kültürel hayata ilişkin zengin bilgiler sunan ve önemli bir kitle iletişim aracı olan gazeteler, raflarda tozlu duran belgelerin toplamından çok daha fazlasıdır, hafızanın ifadesidir (Ringel, 2023). Belirli bir zaman, yer ve bağlamda toplumu yansıtan güçlü bir bellek aracı olarak hizmet eden bu kaynaklar, dönemin problemleri ve onları şekillendiren olaylar ile hegemonik söylemler hakkında da önemli bilgiler aktarmaktadır (Vella, 2009). Bundan dolayı çalışmamızda geleneksel medya kaynaklarından biri olan gazeteler aracılığıyla problemlerin çalışma alanında nasıl konumlandığı, hangi problemlerin hangi sahalarda mevcut olduğu, problemlerin çözülüp çözülmediğine yönelik bir sorgulama gerçekleştirilmiştir. Yani sorunlar sorun edilmiştir. Bursa ölçeğinde turizm ve ilişkili kavramlar, onları ortaya çıkaran toplumsal koşullar dikkate alınarak değerlendirilmiştir. Yapısal ve kültürel bağlamda incelenen turizm kavramının ortaya çıkardığı sorunlar ve turizm gelişiminin önündeki engeller yıllar bazında ele alınmıştır. Böyle bir çalışma neticesinde farklı konuların gölgesinde kalan turizm, boş zaman ve eğlence kavramlarının aleni veya örtük bir biçimde temas ettiği birçok konu hakkında bilgi edinilmiştir. Turizmin yarattığı ve turizmi etkileyen problemlerin haber içerikleri baz alınarak incelenmesinin nedeni, bu kaynakların insanlar ile onların bir parçası oldukları topluluk arasındaki ilişkiyi ortaya koymasından kaynaklanmaktadır.

Basının önde gelen işlevlerinden biri, kurumlar, gruplar ve faaliyetler hakkında haber yapmaktır. Çoğu zaman eğlence, gündelik yaşam ve boş zaman etkinliklerinin ve buna bağlı içeriklerin göz ardı edildiği gazeteler, on dokuzuncu yüzyıl itibariyle değişmeye başlamış ve söz konusu içerikler medya kaynaklarında daha fazla yer edinmeye başlamıştır (Jackson vd., 2020). İnsan hikayeleri, eğlence ile bağlantılı aktiviteler, rekreasyon, boş zaman ve turizm gibi başlıkları içeren aktarımların artması ile gündelik hayata ilişkin kapsamlı bir belge grubu oluşmuştur. Bakış açısı ve bağlama göre değişen anlamlara sahip olan bu belge gruplarının analiz edilmesi ile turizmin öznel ve yapısal belirlenimine dikkat çekilmiştir (Podilchak, 1991). Turizm coğrafyası

açısından önemli olan söz konusu aktarımlar araştırmalarda gittikçe daha fazla yer edinmeye başlamıştır.

Medya kaynaklarını veri olarak kullanan araştırma sayısının gün geçtikçe artması, erişimin kolaylaşması ile doğrudan bağlantılıdır. Elbette bu durum bilginin miktarı, türü ve kalitesi gibi konular hakkında tartışmaların yaşanmasına neden olmuştur (Cole & Whysall, 1968). Medya kaynaklarının bir ideolojiyi temsil etmesi ve objektifliğinin sorgulanması tartışılan bir başka konudur. Her ne kadar haber içeriğinin doğruluğu, objektifliği üzerine tartışmalar olsa da titiz bir metodolojik yaklaşım ile veriler ele alındığında faydalı çıktılara ulaşıldığı görülmektedir. Ek olarak farklı kaynaklardan gelen söylemlerin yorumlanması ile insanların çevresini ve diğer destinasyonları nasıl gördükleri anlaşılakta ve güç ilişkileri ortaya konulmaktadır (Hannam & Knox, 2005).

Medya kaynakları aracılığıyla turizm ile bağlantılı birçok konu farklı boyutları ile ele alınsa da literatürde bazı araştırma konuları ön plana çıkmaktadır. Bunlar arasında ilk sırada haber içeriğini destinasyonlar ölçeğinde inceleyen çalışmalar yer almaktadır (Mainil vd., 2011). Bir diğer popüler araştırma konusu ise turistlerin karar verme sürecinde etkili olan etmenlerin medya kaynakları ile araştırılmasıdır (Kapuściński & Richards, 2022). Örneğin sosyal medya verileri içerisinde yer alan blog yazıları, ziyaretçilerin deneyimlerini izleme ve anlama açısından oldukça kullanışlıdır. Bloglar sayesinde turistlerin kişisel deneyimlerini paylaşmaları ve bunun yaygınlaşması turistik faaliyetlere ilişkin izlenimlerin zamansal ve mekânsal olarak izlenebilmesine olanak sağlamıştır (Kurashima vd., 2005, s. 496). Medyanın turist algılarını önceden belirlemede güçlü bir konuma sahip olması, yöneticileri olumlu destinasyon imajı oluşturma hususunda belirli stratejiler yapmaya itmiştir. Medya kaynaklarından yararlanarak turist bakışı (Urry, 2009) üretmek için temsil ve anlayışların güçlendirilmesi, oluşturulan stratejilerden biridir (Crang, 2004). Örneğin sırt çantalı gezginlerin Avustralya medyasındaki temsillerini ele alan bir çalışmada (Peel & Steen, 2007, s. 1057) 1990 yılından 2005 yılına kadar yazılı medyada yer alan haberler analiz edilmiştir. Çalışma neticesinde turizm planlaması yapılırken Avustralya'nın gelecekteki itibarı için bu segmentin dikkate alınması gerektiği belirtilmiştir. Medyanın imaj güçlendirmede rolü olduğu kadar politik nedenlerle manipüle edildiği takdirde mekân üzerinde farklı sonuçlar doğuracağı da ortadadır. Örneğin Thompson (1969) çalışmasında medyanın oluşturduğu algı nedeniyle göçmenlerin bilinmeyene doğru nasıl çekildiklerini ortaya koymuştur (Thompson, 1969).

Medya kaynakları beklenti ve algı oluşturma hususunda da önemli bir araçtır (Stamm, 1985, s. 36). Örneğin destinasyon imajı oluşturma, turizm pazarlaması, destinasyonları tanımlama, semboller ve görseller kullanılarak mekânın tanımlanması ve benzeri amaçlarla medyadan yararlanılmaktadır. Turizmin medyadaki temsili sayesinde turistler aşına oldukları yerler ile kilometrelerce ötedeki destinasyonlar arasında bağlantı kurmakta, bilgi sahibi olmaktadır. Özellikle çevrimiçi medya, turist tercihlerini belirleme ve davranışlarını yönlendirme hususunda önemli bir güce sahiptir (Li vd., 2018, ss. 301-302). Buna ek olarak destinasyon imajını şekillendirmede de büyük bir etkiye sahiptir. Bir diğer yandan eylemlerin meşrulaştırılması veya reddedilmesinde de medya kaynakları yönlendirici bir rol oynamaktadır (Stokowski, 2011, s. 24).

Araştırmacıların yaptığı çalışmalardan da görüldüğü üzere medya kaynakları bireysel ve toplumsal deneyimlerin şekillenmesinde etkili bir unsur olarak karşımıza çıkmaktadır. Fakat şunu da unutmamak gerekir ki günümüzde her bir birey çeşitli kanallar aracılığıyla kendi medyasını yaratmaktadır. Yaratılan bu medya ürünleri diğer turistler tarafından tüketilebilir ya da yeni medya ürünlerinin üretilmesine katkı sunabilir (Månsson, 2011, s. 1634). Yani aktörler medya ürünlerinin hem üreticisi hem de tüketicisidir. Bu da onları mekânın yeniden üretiminde

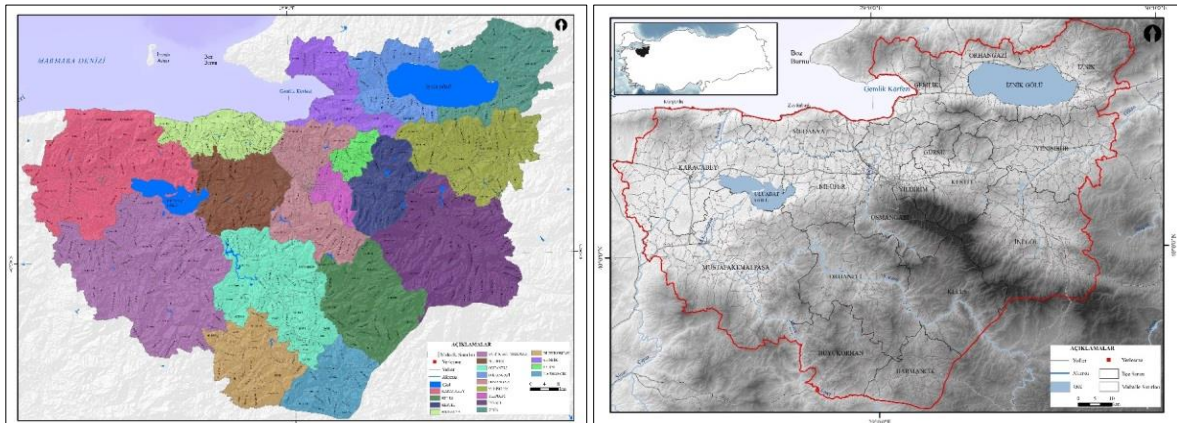
oldukça etkili kılmaktadır (Ateljevic, 2000). Ancak bu eş zamanlı üretim ve tüketim sürecinin turizm üzerindeki etkisini dikkate alan az sayıdaki araştırma, meydana gelen değişikliğin belirli boyutlarını anlamamıza yardımcı olmuştur. Örneğin turistler tarafından yaratılan medya ürünlerine odaklanılarak gerçekleştirilen bir çalışmada Rosslyn Şapeli'ni ziyaret eden turistler incelenmiş, sosyal medya uygulamalarından (Facebook, Twitter, Youtube, Flickr) turist eğilimleri anlaşılmasına çalışılmıştır (Månsson, 2011, s. 1634). Çalışma neticesinde günümüzde pasif turist algısından giderek uzaklaşıldığı, turistlerin medya üretim ve tüketiminde etkiye sahip olduğu vurgulanmıştır. Sosyal medya aracılığıyla üretilen bilgi akışının gün geçtikçe artması bu etkinin ölçeğini de genişletecektir. Akademik çalışmalarda da medyanın dönüştürücü bir güce sahip olduğu ifade edilmektedir (Jansson & Falkheimer, 2006). Özetle tipik pazarlama uygulamaları ve turizm endüstrisini büyütme amacı dışında medya kaynakları, sorunların gündeme getirildiği ve bir noktaya kadar seslerin duyurulduğu alanlardır. Bu bağlamda insanların yerle ilişkisini keşfetmek için iletişim araçlarının veri kaynağı olarak görülmesi son derece doğaldır (Burgess & Gold, 2017).

2. Çalışma Alanı

Bursa'daki turizm faaliyetleri, sahanın sahip olduğu doğal, tarihi ve kültürel öğelerin beslediği etkinliklerden meydana gelmektedir. Turist sayısı ve gelirinin her geçen gün arttığı araştırma alanında, turizm faaliyetlerinin nasıl düzenleneceği ve geliştirileceği hususunda bazı soru işaretleri ile karşılaşmıştır. Yapılan planlama ve projeler ile mekân organize edilmeye ve sektörün getirilerinden yararlanılmaya çalışılmıştır. Bu durum da beraberinde çelişkileri getirmiştir. Özellikle doğanın, kültürün ve tarihin korunması ile sektörün büyüme isteği bu çelişkili durumu ortaya koymaktadır. Günümüzün anahtar kelimesi olan sürdürülebilirlik fikri ile uzlaşa sağlanmaya çalışılmaktadır. Bu çalışmada turizm ve bağlantılı kavramlar baz alınarak sorgulama gerçekleştirilmiştir. Bakış açımız insan ve çevre arasındaki etkileşimin incelenmesi ve bu etkileşim neticesinde ortaya çıkan sorunların tespit edilmesi ile sağlıklı bir turizm gelişimi sağlanabileceği yönündedir.

Harita 1

Bursa İli



Not. Çalışma alanı olan Bursa ili, Marmara Bölgesinin güneydoğusunda ve Türkiye'nin kuzeybatısında yer almaktadır. Bilecik, Kütahya, Kocaeli, Sakarya, Yalova ve Balıkesir ile komşudur. İl sınırı içerisinde 17 ilçe (Gemlik, Mudanya, Büyükorhan, Karacabey, Gürsu, İnegöl, İznik, Nilüfer, Kestel, Osmangazi, Yenişehir, Orhaneli, Harmancık, Mustafakemalpaşa, Yıldırım, Büyükorhan ve Keles) yer almaktadır.

3. Araştırmanın Yöntemi

Sorunların araştırılması ve problemin tespiti, çözüm için önemli bir adımdır. Bu araştırma, Bursa turizminin geleceği için karşılaşılan problemlerin -zamansal ve mekânsal ölçekte- ortaya konulması gerekliliğini savunmaktadır. Turizm gelişimi için son derece önemli olan olaylar, faaliyetler ve davranışların medya vasıtasıyla incelendiği bu araştırmada nitel yaklaşım benimsenmiştir.

Nitel araştırmalarda sosyal yapı içerisindeki karmaşık bağlantılar analiz edilmekte ve yorumlanmaktadır (Auerbach & Silverstein, 2003, s. 3). Bundan dolayı sosyal bilimlerde yaygın olarak kullanılan araştırma yöntemlerinden biridir. Karşılaşılan sorunlarının açıklamasında da oldukça yararlıdır (Rust vd., 2017, s. 1304; Walsh & Downe, 2006, ss. 117-118). Ek olarak derinlemesine bir anlayış sağlayarak sosyal olayların nedenlerini, anlamlarını ve sosyal bağlarının anlaşılmasını sağlayarak sosyal değişime katkı sağlamaktadır. Bu da politika yapıcıların bu sorunlarla mücadele etmesini sağlayacak kullanışlı bilgiler ürettiği anlamına gelmektedir. Bundan dolayı karmaşık bir fenomen olan turizmin ele alındığı bu araştırmada doküman analizi yapılmış, belgeler nitel araştırma teknikleri kullanılarak incelenmiştir. Analitik yöntem olarak tematik ve içerik analizi kullanılmıştır.

Haber içeriklerinin toplandığı ve incelenmeye başlandığı araştırmanın ilk aşamasında, geçmişte karşılaşılan sorunların izlerini günümüzde de mekânsal olarak gözlemleyebildiğimiz fark edilmiştir. Ek olarak sorunların çözümü için atılan adımları da mekânsal olarak gözlemleyebilmekteyiz. Haberdar olduğumuz bu sorunların araştırma dâhilinde ele alınmasının sebebi konuyu derinlemesine araştırmak, nitel araştırmanın metodolojik esnekliğinden yararlanarak sorgulama gerçekleştirmektir. Yani mevcut bilgiyi derinleştirerek "kapılar ardında" olup biteni öğrenmek amaçlanmaktadır (Tuval-Mashiach, 2017). Bundan dolayı bu çalışma Bursa'da turizm sektörünün karşılaştığı sorunlar ile sektörün gelişimine etki eden problemleri ortaya koymayı amaçlamaktadır. Bu amaç doğrultusunda şu sorulara yanıt aranmıştır: *Araştırma sahasındaki turizm ile ilişkili problemler nelerdir? Bu problemler basında nasıl ifade edilmektedir? Bu problemler, sektörü ve gündelik hayatı nasıl etkilemiştir? Sorunlar zamansal ve mekânsal olarak farklılık göstermekte midir? Farklılık gösteriyor ise bu farklılığı ortaya çıkaran dinamikler nelerdir?*

Araştırma sorularına yanıt aramak için 1930-2022 yılları arasında yayınlanan Bursa ile ilgili gazete haberleri, köşe yazıları ve görseller incelenmiştir. Dokümanlara ilgili internet siteleri ve Bursa Uludağ Üniversitesi Kütüphanesi arşivinden ulaşılmıştır. Turizm, rekreasyon, eğlence ve boş zaman temalarına odaklanılarak dokümanlar toplanmış, diğer materyaller kodlama ve analizin dışında tutulmuştur. Toplam 1.046 haber içeriği MAXQDA Analytics Pro 2020 programı ile kodlanmıştır. Haber içerikleri dört belge grubuna ayrılarak incelenmiştir. Bu belge grupları 1930-1960, 1961-1990, 1991-2010, 2011-2022'dir. Dönemin şartları ve özellikleri dikkate alınarak yapılan bu gruplandırma ile belge grupları arasındaki farklılıklar ve benzerlikler ortaya konulmuştur. 1930-1960 yıllarının incelendiği belge grubu, planlı dönem öncesi turizm faaliyet ve problemlerine yönelik veri sağlamış; 1961-1990 yıllarının incelendiği belge grubu, planlı dönem faaliyet ve problemlerine yönelik veri sağlamış; 1991-2011 yıllarının incelendiği belge grubu, sürdürülebilir turizm yaklaşımının pratiğe aktarıldığı dönem hakkında veri sağlamış; 2011-2022 yıllarının incelendiği belge grubu, güncel turizm uygulamaları ve problemleri hakkında veri sağlamıştır. Bilindiği üzere kod "dil temelli ya da görsel bir veriyi betimlemek amacıyla sembolik olarak kullanılan özetleyici, çarpıcı, özü yansıtan ve/veya çağrışımsal nitelikteki bir sözcük ya da kısa bir ifade" olarak tanımlanmaktadır (Saldana, 2019, s. 4). Çalışmada toplanan veriden örüntüler çıkarmak ve veriye yorumlanmış anlamlar yüklemek

amacıyla kodlama gerçekleştirilmiştir. Bu doğrultuda toplam 1.046 haber içeriği veri setleri haline getirilmiş, veri seti gözden geçirilerek kodlama için bir anlayış geliştirilmiştir. Verilerin gözden geçirilmesinin ardından ön kodlama gerçekleştirilmiştir. Bu aşamada veri setindeki kavramlar ve temalar tanımlanmış ve daha sonrasında ayrıntılı analize geçilmiştir. Kodlama yöntemi araştırma soruları ve araştırma amacı göz önüne alınarak belirlenmiştir.

Bu doğrultuda araştırmada birinci döngü kodlama yöntemi olarak nitelik kodlama ve süreç kodlama kullanılmıştır. Nitelik kodlama, veri türü ve zaman aralığı gibi bazı temel bilgilerin veri setinde kolaylıkla konumlandırılabilmesine imkân verdiği için uygun bulunmuş ve kullanılmıştır. Daha sonra yapılacak kategorizasyon ve ilişkilerin tespiti için insana ve ortama özgü faaliyet ve davranışları tanımlayan bilgiler ile kodlama yapılmıştır (Lofland vd., 2005). Eylem kodlama olarak da ifade edilen süreç kodlama ile eylem ve etkileşim biçimleri kodlanmıştır. İkinci döngü kodlama yöntemi olarak kodlanmış verinin kategorizasyonunu sağlamak için örüntü kodlama kullanılmıştır (Saldana, 2019, ss. 73-74). İkinci döngü kodlama ile tematik, kategorik, kavramsal ve kuramsal bir düzenlemeye gitmek amaçlanmıştır. Kullanılan yöntemden de anlaşılacağı üzere veri temelli (tümevarımsal) kodlama gerçekleştirilmiştir. Bu doğrultuda ilk etapta 2.515 kodlama yapılmış ve bu kodlar problemler, turizm tanım ve anlamı, turizm kaynakları, yapılanlar ve yapılması önerilen uygulamalar olmak üzere 4 ana tema altında gruplandırılmıştır. Problemlere yönelik bir sorgulama gerçekleştirildiği için daha sonrasında turizm tanım ve anlamı ile yapılanlar ve yapılması önerilen uygulamalar temalarına ait kodlamalar kaldırılmış, problem ve problemin gerçekleştiği alanın ifade edildiği turizm kaynakları başlıklarına ait 1.542 adet kodlama gerçekleştirilmiştir. Derlenen 1.046 adet haber içeriği nitel içerik analizi yapabilmek için tematik olarak kodlanmıştır.

Araştırmada içerik analizi ve tematik analiz yapılmıştır. İçerik analizi, kelime sayısı fazla olan metinlerin belirli kriterler etrafında kategoriler halinde düzenlendiği bir yöntemdir. Genellikle sözlü, yazılı veya görsel materyallerin analizi için kullanılmaktadır. Bu materyaller, röportajlar, günlükler, dergi makaleleri, gazete makaleleri, reklamlar, resimler, videolar ve diğer benzer materyallerdir. İçerik analizi içeriğin önemli yönlerini tespit etmek amacıyla yorum ve çıkarımlar yapmaya dayalı bir yöntemdir (Şengel vd., 2020). Tematik analiz ise verilerin kodlanması ve daha sonrasında analiz ve betimlemeler için yeniden kodlanması süreçlerinden meydana gelmektedir (Glesne, 2000, s. 255). Çalışmada tematik analiz ile veriler içindeki tema ve örüntüler tespit edilmiştir. Tüm veriler okunarak kodlamalar gerçekleştirilmiş ve kodun özünde ne olduğu bulunmaya çalışılmıştır. Aynı kod altında kodlanmış verilerin olaylar ile bağlantısı, zamana bağlı olarak nasıl değiştiği veya çeşitlendiği incelenmiştir. Bu sayede olaydan olaya, ortamdan ortama ya da durumdan duruma değişen kodlarla kategorilerin ya da tematik düşüncelerin nasıl temsil edildiği keşfedilmeye çalışılmıştır (Gibbs, 2018, s. 48; Glesne, 2000). Analiz sonrasında veri sunumu için kapsamlı bir metin oluşturulmuş ve görsel araçlardan yararlanılmıştır.

4. Bulgular

Turizm sayesinde uluslararası alanda ülkenin tanıtımının yapılması, ekonomik getirisinin anlaşılması ve uluslararası barış, anlaşma ve dostluğun sağlanması kavramının yalnızca boş zaman etkinliği olarak görülmemesine neden olmuştur. Bu da turizm ve eğlencenin düzenlenmesi ve örgütlenmesini beraberinde getirmiştir (Kabagöz, 2016). Siyasal iktidarın özel ilgisine mazhar olan eğlence ve turizm ile ilgili yapılan ilk çalışmalar arasında turizmi geliştirmeye, düzenlemeye ve seyahatleri kolaylaştırmaya yönelik atılan adımlar yer almaktadır. Tüm bu yapılanlar kusursuz bir turizm ve eğlence gelişimi sağlamamış, beraberinde mevcut sorunların büyük sorunlar

haline gelmesine ya da yeni problemlerin ortaya çıkmasına neden olmuştur. Bursa özelinde ortaya çıkan sorunlar Şekil 1'de listelenmektedir.

Şekil 1

Kod Sistemi

Kod Sistemi	1930-1960	1960-1990	1990-2010	2010-2022	TOPLAM
✓ Turizmin Nitelik ve Niceliğini Etkileyen Problemler					0
✓ İlgisizlik ve Bilgisizlik					20
✓ Yerel Halkın Turizm Aktivitesine Katılmaması					5
✓ Tutum Değişimi					4
✓ Eğitim Eksikliği					2
✓ Yetmiş Eleman Eksikliği					5
✓ Yanlış Siyasi Kararlar					19
✓ Plansızlık					27
✓ Müzelerin Kapalı Olması					1
✓ Yatırımların Yetersizliği/Yatırımların Eşit Dağılımaması					3
✓ Organizasyon Eksikliği					9
✓ Plansız Yapılaşma					39
✓ Koruma-Kullanma Dengesinin Sağlanamaması					0
✓ Somut Olmayan Mirasın Korunmaması					7
✓ Doğal, Tarihi ve Kültürel Kaynakların Korunmaması (+)					41
✓ Sıt Problemi					19
✓ Şehrin Silüetinin ve Mimarının Korunmaması					10
✓ Tanıtım Eksikliği					26
✓ Sermaye/Sermayedar Eksikliği					2
✓ Modern Konaklama Tesislerinin Olmaması					40
✓ Eğlence Merkezlerinin Yetersizliği					9
✓ Risk ve Krizler					0
✓ Suç					9
✓ Kaçakçılık					3
✓ Yolsuzluk					2
✓ Huzursuz/Güvensizlik Algısı					12
✓ Doğal Afet					7
✓ Kuduz Hastalığı					1
✓ Salgın Hastalık					52
✓ Altyapı-Üstyapı Sorunları					13
✓ Gürültü Problemi					2
✓ Yönlendirici Enstrüman Eksikliği					5
✓ Krizlilik					43
✓ Telekomünikasyon ile İlgili Problemler					1
✓ Ulaşım Hizmetlerinin Yetersizliği					42
✓ Kanalizasyon Sorunu					14
✓ Su Sorunu					6
✓ Elektrik Sorunu					2
✓ Turizmden Ekonomik Yarar Elde Edilememesi					9
✓ Bütçe Yetersizliği					20
✓ Turizmin Belirli Bir Zümreye Hıtap Etmesi					23
✓ Turist Sayısı ve Gelirinin Yetersizliği					32
✓ Ucuz Tatil Anlayışı					1
Σ TOPLAM	100	191	91	205	587

Araştırma sahasındaki sorunlar yıllar bazında değişiklik göstermiş midir? Mekânsal olarak farklılık göstermekte midir? Farklılık gösteriyor ise bu farklılığı ortaya çıkaran dinamikler nelerdir? sorularına yanıt aramak için öncelikle 1930-1960 yılları arasındaki dönem incelenmiştir. 1930-1960 yılları arasında festival ve spor müsabakaları düzenlenmiş, uzun yıllardır kaplıca merkezi olan sahanın termal turizm alanında geliştirilmesi ve destinasyon ekonomisine katkı sağlaması için gerekli adımlar atılmıştır. Atatürk'ün Bursa gezileri esnasında termal turizm ve kış turizmine dikkat çekmesi, birtakım önlemler alınması ve düzenlemeler yapılmasına ön ayak olmuştur. Bu doğrultuda banyo, otel, lokanta gibi işletmeler kurulmuş, 1931 yılında Bursa meclis kararıyla kaplıca şehri ilan edilmiştir (Çinici, 2015, s. 55). Gerçekleştirilen uygulamalar ve öneriler ile mekân üzerinde düzenlemeye gidilmiş olsa da dönemin haber içeriklerinden hareketle termal turizm konusunda halen problemlerin mevcut olduğunu, tam olarak çözüme kavuşturulamadığını söylemek yanlış olmayacaktır.

Kaplıca ve dağ tedavilerinde ihtisaslaşmış tabatetten modern otellere, geniş asfalt caddelere, seyahatlerin ve hastaların her türlü eğlence istirahat ihtiyaçlarına cevap verecek kasino, park, bar, stadyum ve koşu yeri gibi tesisata varıncıya kadar her şeyin sistemli bir kuruluş planı içinde tamamlanması şarttır. (*Cumhuriyet Gazetesi*, 25 Temmuz 1933).

Bugünkü kaplıcalar su tedavisinden beklenen azami istifadeyi verecek fenni tesisata malik değildir. Hele bugünkü otellerin ne bizi, ne de ecnebileri memnun etmesi beklenemez. Baştan aşağı kalfa zevkinin mahsulü kötü binalar, kötü servis ve kötü eşya seyyahı hergün rahatsız edecek şeylerdir... Bir nokta üzerinde tekrar durmak lazım: Bursa hastalar sayesinde değil daha ziyade gezme, eğlenmek isteyenler sayesinde zenginleşecektir. (*Cumhuriyet Gazetesi*, 25 Temmuz 1933).

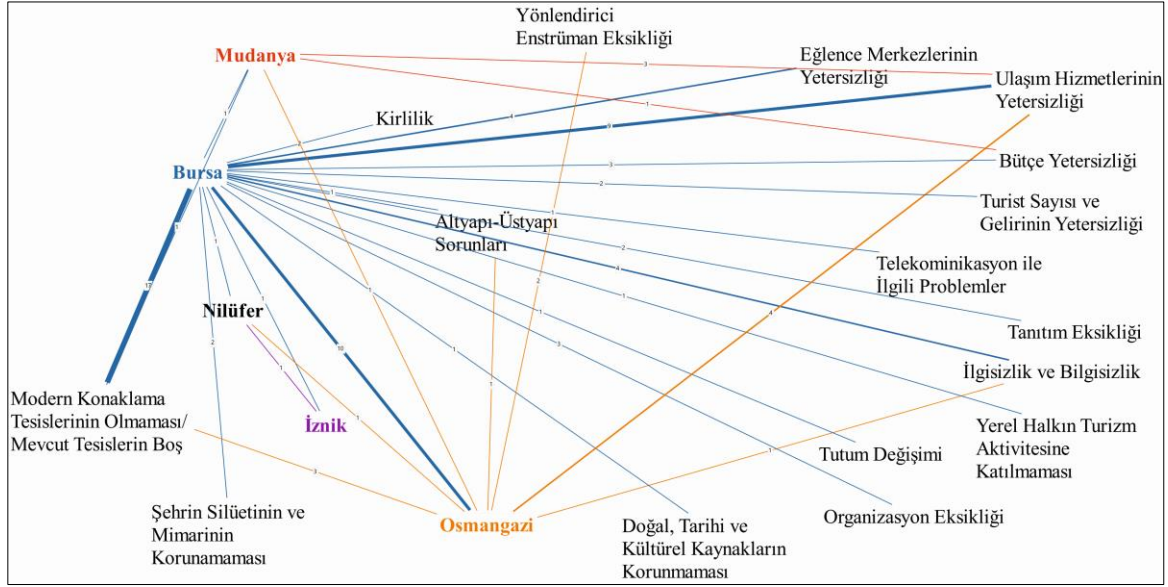
Banyo mevsiminde gerek Yalova gerekse Bursa kaplıcalarına birçok misafir geliyor. Bu sıralarda Bursadan İstanbulu telefonla bulmak çok güçleşiyor. Çünkü İstanbulla Bursa arasında tel bir tane olduğundan ekseriyetle ara teldeki Yalova merkezi İstanbul ve Ankara ile meşgul bulunuyor. (*Cumhuriyet Gazetesi*, 5 Ağustos 1933).

Çelikpalas hakkında İstanbul gazetecilerine izahat veren otelin müdürünün bilhassa şu sözleri şayanı dikkattir:- Bayramda bir çok kimse geldi. Yerimiz bulunmadığı için geri çevirdik. Yazın da böyledir. Bir ay evvel telefon veya mektubla otelde yer temin edemiyenler burada kalmaktan mahrumdurlar. Demek oluyor ki Bursa birkaç Çelikpalasa modern banyolu otellere muhtacdır. Modern Avrupa kaplıcalarına rekabet edebilmek için Bursada evvela birkaç banyolu modern otel daha açılması zaruridir. (*Son Posta Gazetesi*, 4 Şubat 1939).

İncelenen haber içeriklerine göre 1930-1960 yılları arasında başlıca sorun, modern konaklama tesislerinin olmamasıdır. Onu ulaşım hizmetlerinin yetersizliği takip etmektedir. İlgisizlik ve bilgisizlik de bu dönemin sorunları arasında yer almaktadır (Bkz. Şekil 2). Medya kaynaklarında yer alan haberlerdeki turizm ilgili problemlerin dağılımı şu şekildedir: Sermaye-sermayedar eksikliği %35,85, tanıtım eksikliği %9,43, turizmden ekonomik yarar elde edilememesi %9,43, yanlış siyasi kararlar %9,43, ilgisizlik-bilgisizlik %14,15, altyapı ve üstyapı sorunları %21,70'dir (Bkz. Şekil 4). Özellikle Bursa il sınırı ölçeği ve Osmangazi ilçesinde konaklama ve altyapı hizmetlerinin yetersizliğine vurgu yapılmaktadır. Erken Cumhuriyet Dönemi Bursa'sında bu eksikliklerin giderilmesinde kamu kaynaklarından yararlanılmıştır. Uludağ ve Çekirge civarında turizm gelişimi için yapılanlar yine haber içeriklerinde ifade edilmiş, yapılanlar ve yapılması önerilen uygulamaların yanı sıra eksiklikler, hatalı uygulamalar ve memnuniyetsizliklerden de bahsedilmiştir. Örneğin önemli bir kış turizm merkezi olan Uludağ'ın ihtiyaçlarını gidermek, özellikle ulaşım ile ilgili problemleri ortadan kaldırmak amacıyla Bursa Valisi Fatih Güvendiren önemli adımlar atmıştır. 1933 yılında Bursa Dağcılık Kulübü kurularak, kulübün yardımıyla kayak evi işletilmeye başlanmıştır (Akçura, 2017). Sağlık ve kış turizmini geliştirmeye yönelik yapılanlara ek olarak müzeler açılmaya başlamıştır. Gelen turist sayısının yetersizliğini tanıtım eksikliğine bağlayan karar vericiler, bu sorunu ortadan kaldırmak için Turizm İşleri Bürosu'nu kurmuştur. Sergi, festival düzenleyerek ve uluslararası festivallere katılarak tanıtım eksikliği giderilmeye çalışılmıştır. Bursa turizminin günümüzdeki görünümüne kavuşmasında etkili olan bu adımlar önemli olsa da o dönemin sorunlarını tamamen ortadan kaldıramamıştır. *Son Posta*, *Cumhuriyet*, *Servetifunun (Uyanış)* ve *Akşam* gazetelerindeki içeriklerden sahanın problemlerini ana hatları ile anlamak mümkündür.

Şekil 2

Kodların Birlikte Oluşma Modeli (1930-1960)



Maalesef Uludağ'ına tertip ettiğimiz bu seyahat Bursa şehrinin çok lehinde bir hareket olduğunu Bursalılar takdir etmiyorlardı. Bugün yalnız milletler arasında değil bir memleketin şehirleri arasında yapılan vasi miyasta turizm teşkilât ve propagandaları Bursa spor komitesi idare heyetinin nazarı dikkatini celbetmemiş miydi! Bursa şehri ve civarının turizm sayesinde malik olabileceği milyonlarca servetin üzerinde miskin uyuyan spor idarecileri artık uyanın. (*Servetifunun [Uyanış]*, 11 Mayıs 1933).

Herşeyde olduğu gibi turizm işinde de programlaşmak mecburiyeti vardır. Bir seyyah şehirde otelci, yalnız lokantasile, banyosu ve otelinin temiz havası olduğunu söylemekle öğünmemelidir. Orada müşterisini rahat ettirecek eğlendirecek vasıtalar da bulundurulmalıdır. Mesela: Bir otele gidiyorsunuz. Değil bir eğlence yeri, hatta salonu, radyosu, gramofonu bile yok... (*Cumhuriyet Gazetesi*, 3 Ağustos 1936).

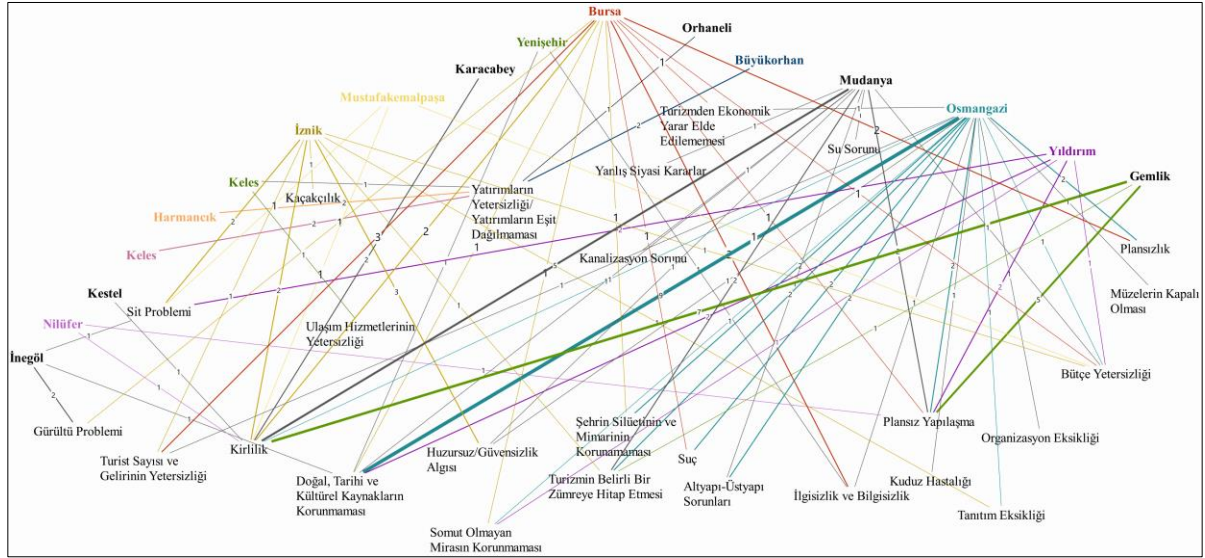
Şimdiki otelin tavan kısımları, banyosu, kayak yeri ve elektriği çok noksandır. Yapılacak lüzumlu tadilat ile, Uludağ otel, buraya gelenlerin her ihtiyacını karşılayabilecek derecede konforlu otellerden biri olacaktır. (*Akşam Gazetesi*, 3 Haziran 1937).

Bursanın ikinci ihtiyacı ve mühim derdi (yol) dur. Oldukça geniş bir mesahi sathiyeye malik olan Bursa vilâyetinde şimendifer hattı, hiç denecek kadar az olduğundan, şoseler kıymet kazanmaktadır... Vilâyet turistik yolları şunlardır: (Yalova Bursa, Mudanya Bursa, Bursa Apolyond, Bursa İznik, Bursa Karaköy, Bursa Uludağ). Bunların hemen hiç birisi baştan nihayete kadar düzgün ve mükemmel bir halde değildir. (*Cumhuriyet Gazetesi*, 8 Eylül 1937).

Asırlardanberi turist uğrağı olan Bursa bir türlü turizm şehri şekline sokulamamıştır... Her tarafta olduğu gibi Bursada da otelsizlik ön safta gelmektedir. (*Son Posta Gazetesi*, 4 Şubat 1939).

Şekil 3

Kodların Birlikte Oluşma Modeli (1961-1990)



1961-1990 yılları arasında turist sayısının artmasına bağlı olarak turizmde örgütlenmelerin arttığını (Marmara Bölgesi Turistik Otelciler Derneği-1971, Bursa Kültür Sanat ve Turizm Vakfı-1988) görmekteyiz (Yetişen, 2019, ss. 75-76). 1960 sonrası dönemdeki en önemli başlık mekânsal görünümü etkileyen ve altyapı problemlerinin yaşanmasına neden olan kıyı alanlarının yapılaşmasıdır. Bu yıllarda Gemlik, Karacabey ve Mudanya'da tatil köyleri kurulmaya başlamıştır (Emekli, 2014, ss. 25-42). Bu durum Türkiye'de kıyı alanlarının destinasyon haline geldiği ve yapılaşmanın arttığı döneme denk gelmektedir. Yapılaşma çalışma sahasında başta altyapı problemleri olmak üzere, kültürel çatışmaları, bütçe yetersizliklerini, doğanın tahribatını, yaz ve kış mevsimi arasındaki nüfus farklılıklarının karar vericilerin doğru karar vermesine engel olması gibi problemleri doğurmuştur.

Mudanya iskelesindeki perişanlığı gören turistler "Bu ne biçim liman" diyorlar. (*Bursa Hakimiyet*, 3 Haziran 1982).

Kış ve yaz nüfusları arasındaki farklılık dikkate alınmadığı için belediyeler ekonomik sıkıntı içindeler ve hizmet üretmiyorlar. Bir önemli sorun da Kurşunlu gibi yazları 22 kilometrelik bir sahil şeridinde 100 bin kişilik bir yerleşimin sorunlarının muhtarlıkça çözümlenmeye çalışılması. Bu sahilleri belediyeye kavuşturmanın yöntemlerinin bulunamaması... (*Bursa Hakimiyet*, 6 Haziran 1988).

Mudanya'nın "Demirhane" semtinde yeni yapılmakta olan yapıların denize olan bağlantıları için, bu ilçenin tek sahil yolunun köstebek yuvası haline getirilmesi, açılan çukurlar kapanan yol, ve sakinlerin feryadına, bir de ağzı açık borulardan sağlanan pis kokular eklenince, bu şirin sahil ilçemiz gün geçtikçe çekilemez hale geliyor... (*Bursa Hakimiyet*, 25 Temmuz 1982).

Mudanya, Burgaz ve Kumyaka'nın çöpleri denize dökülüyor. Yolunuz bugünlerde Tirilye'ye doğru düşerse Kumyaka yakınlarında burnunuzu tıkamanız gerekebilir. Çünkü "iyot" kokusu beklediğiniz bölümde çöp kokuları ile karşılaşıyorsunuz... (*Bursa Hakimiyet*, 22 Ağustos 1982).

Burgaz'da "Marmara'vı koruyalım" diye afis asılırken yeni yapılan bir sitenin kanalizasyonu denize açılıyor... ve zaten kirliliği olan Marmara Denizinin bu yörede iyice

kirletileceğini vurguluyordu. Hiç kimse ilgilenmedi olayla... (Bursa Hakimiyet, 21 Haziran 1983).

Yıllar yılı Karacabey'in içme suyu büyük sorun olmuştur. (Bursa Hakimiyet, 2 Ocak 1987).

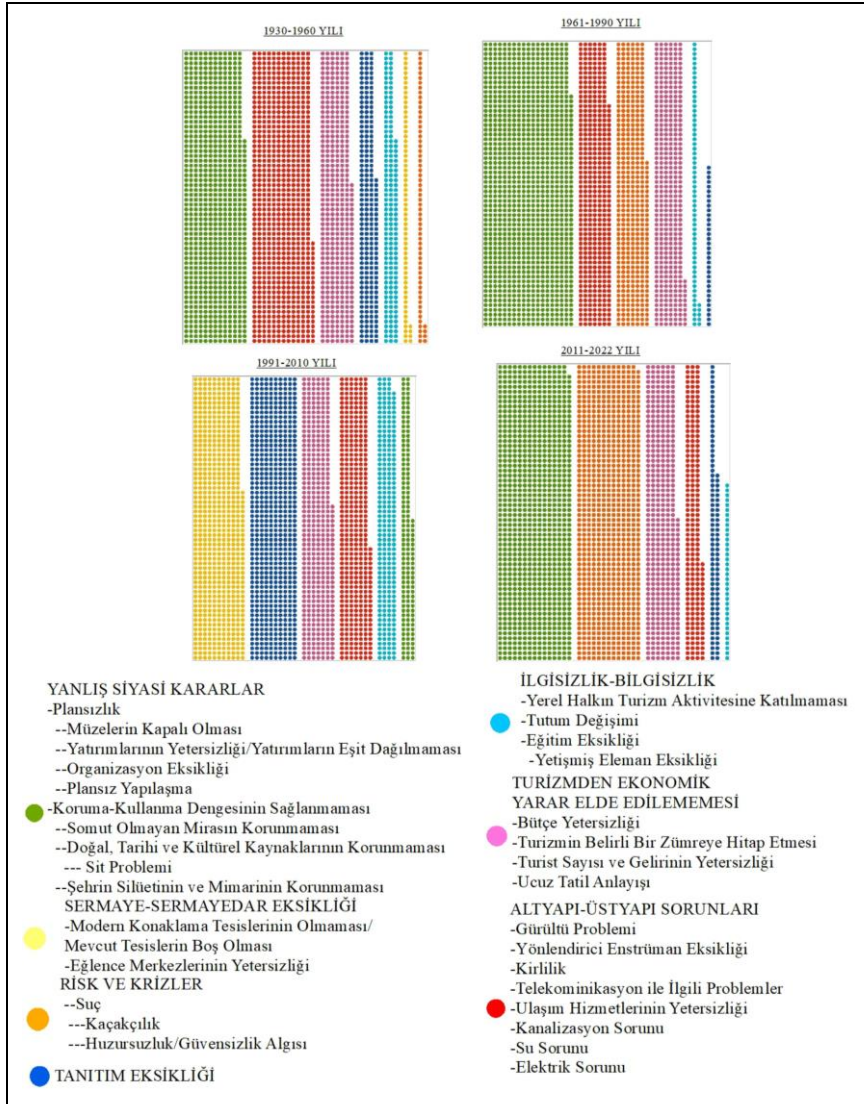
Kurşunlunun en büyük sorunu kanalizasyon (Bursa Hakimiyet, 2 Mayıs 1988).

Narlı'nın önemli sorunu kanalizasyon. Bugüne değin bu sorun evlerde ve sitelerde açılan çukurlarla çözümlenmiş. Ancak her an büyük tehlikeler ortaya koyuyor... (Bursa Hakimiyet, 31 Mayıs 1988).

Güzelyalı'da yoğun yapılaşma sahil yolunun hemen bitiminde bir beton örtü meydana getirmiş. Kentlerdeki tüm sorunlar bu sahillerde de yaşanıyor. İnşaatlar ara yolların kapanmasına neden olmuş. ... Bu ise pisliğin çevreye yayılmasına neden oluyor. (Bursa Hakimiyet, 5 Haziran 1988).

Şekil 4

Medya Kaynaklarında Yer Alan Haberlerdeki Turizm İlgili Problemlerin Belge Portresi (1930-2022 Yılları)



Medya kaynaklarındaki turizm ilgili problemlerin belge portresine göre yanlış siyasi kararlar teması %34,30, altyapı ve üstyapı sorunları teması % 30,81, turizmden ekonomik yarar elde edilememesi teması %16,28, riskler ve krizler %2,3, sermaye/sermayedar eksikliği %5,23, ilgisizlik/bilgisizlik %6,98, tanıtım eksikliği %4,07'dir. 1930-1960 yılları arasında yayınlanan gazetelerde tanıtım eksikliği ve sermaye/sermayedar eksikliği en önemli problem olarak karşımıza çıkarken 1961-1990 yılları arasındaki en önemli sorun yanlış siyasi kararlar ve altyapı-üstyapı sorunlarıdır. Gürültü problemi, yönlendirici enstrüman eksikliği, telekomünikasyon ile ilgili problemler, ulaşım hizmetlerinin yetersizliği, kanalizasyon sorunu, su sorunu ve elektrik sorunu ile plansızlık ve plansız yapılaşma haber içeriklerinin ana temasını oluşturmaktadır (Bkz. Şekil 3). Kıyı alanlarında ve Bursa merkezinde hızlı yapılaşmanın meydana getirdiği plansız büyüme doğal olarak altyapı ve üstyapı kaynaklarının yetersiz kalmasına neden olmuştur. Yerel halk ve hizmet sağlayıcılar bu durumun başlıca sorumlusunu karar vericiler olarak görmektedir. Bu durum 1961-1990 yıllarında yayınlanan haberlerin içeriklerine ait kelime bulutunda "Belediye Başkanı" ifadesinin sıkça yer almasına neden olmuştur (Bkz. Şekil 4). Kıyı alanlarının dönüşümü yerel gazetelerde "deniz, sahil, hizmet, otel" kelimeleri "kanalizasyon, çöp, para, su" kelimeleri ile bir arada ifade edilmiştir. Bu da yapılaşmanın ilk safhalarındaki problemleri basit bir şekilde ifade etmektedir. Günümüzde düzenli tutulan bir istatistiki veri bulunmasa da yapılaşmanın boyutunu 1989 yılında Turizm Bakanlığınca yayınlanan İkinci Konut Envanterinden anlamak mümkündür. Bu envantere göre Mudanya ve Gemlik ilçesi 5898 tatil konutu ile Türkiye'de 7. sırada yer almaktadır (Sonat, 1997, ss. 5-19). Marmara Denizi kıyılarında en fazla ikinci konutun yer aldığı çalışma sahasında (Kurt, 2015; Sonat, 1997) daha sonraki yıllarda yasal düzenlemeler ile yapılaşma engellenmeye çalışılsa da sonuç değişmemiştir.

Kıyı alanlardaki sorunlar dışında bu dönemin bir diğer sorunu turizmin belirli bir zümreye hitap etmesidir. Değişen yaşam biçimi, farklı ekonomik gelire sahip grupların ve farklı sosyal tabakaların bir araya gelmesine neden olmuştur. Orta ve alt gelir grubunun pahalılığa karşı kamu denetimi talebi gazete içeriklerine yansıyan alt başlıklar arasındadır.

Yunanistan ise, zengin için gerekli tesisleri ihmal etmediği gibi, kuvvetini daha çok, orta sınıf turistlerin ihtiyaçlarını karşılayacak tesisler kurmaya vermiştir... Bizimkiler, masallardaki milyonlar turistleri beklerlerken, Yunanistan kasasını durmadan doldurmuştur. Avrupa'nın kuzey bölgelerinden inen ve sayıları yüzbinleri aşan turistler, Yunanistan'ı döviz yağmuruna tutmuşlardır (Akis, 23 Mart 1963).

Orman İşletmesinin aşırı olarak arttırdığı "Çadır yeri" kiralari yüzünden bu yıl Uludağ bomboş kaldı. Sezondan önce aylığını beş bin liradan çadır yeri kiralayan vatandaşlar, sezon başladığında Orman İşletmesinin yer kiralalarının 9 bin Liraya yükseltmesi sonucu, aradaki farkı istemiş, verenler yerlerinde kalırken, veremeyenler ise geri dönüp gitmişlerdi. (Bursa Hakimiyet, 16 Ağustos 1982).

Uludağ kış ayları orta direğin yavaşamadığı yolunu bile bilmediği bir turizm cenneti yaz aylarındaki bu durgunluk nedeniyle Uludağ'ın orta direğe açılacağı söylenmektedir. (Bursa Hakimiyet, 1 Mayıs 1988).

geçtiklerini söylüyorlar. İnegöl Belediyesi'nin birkaç kez yıkmak istediği ancak yıkamadığı binaların etrafında yeni binalar yükselirken, tarihi İnegöl Evleri var olma savaşı veriyor. Vatandaşlar, "Binalarda şu an oturulacak durum yok. Ancak çocuklarımız bu binaların altında sürekli oyun oynuyorlar. Sürekli gözümüz çocuklarda olmasına rağmen yine de endişe duyuyoruz. Bu binalar ya onarılıp eski güzelliğine kavuşturulsun ya da yıkılarak tehlikeli olmaktan çıkarılsın. Restore edilmeden, tarihi eserleri koruyoruz diye inatla yıkılmasını engelleyen kişiler, bu evlerin yıkılması durumunda doğacak tehlikeden sorumlu olacaklardır" diye tepki gösterdiler. (*Bursa Hakimiyet*, 4 Ekim 1997).

Yanlış siyasi kararlar teması altında plansızlık ve koruma-kullanma dengesinin sağlanamaması kategorisi ile kodlanan içeriklerden de anlaşılacağı üzere yerel halk ve karar vericiler arasında bir gerilim olduğu açıktır. Bu gerilimin nedeni koruma altına alınan tarihi yapıların restorasyonu için yeterli bütçenin olmamasıdır. Restore edilmeyen atıl yapıların yıkılma endişesi yaratarak güvensiz bir ortam meydana getirmesidir. Ev sahiplerinin izinsiz yıkma ya da yapma yetkisinin olmaması ve ilgili kurulların izni ile hareket etmek durumunda olması da hoşnutsuzluk yaratmıştır. Tarihi ve kültürel miras kavramlarına yönelik bilincin oluşmadığı düşüncesinden hareketle panel ve eğitimler düzenleyen yöneticiler, belediyelerin üzerlerine düşen görevleri en iyi şekilde yapmaya çalıştıklarını ancak çarpık yapılaşma ile mimari açıdan önem taşıyan eserlerin korunamadığını ve çevreye gereken önemin verilemediğini vurgulayarak durumu "kültür kirlenmesi" olarak tanımlamışlardır (*Bursa Hakimiyet*, 15 Nisan 1994). Yerel halkın yöneticilere, yöneticilerin de yerel halka sorumluluğu devretmesi yanlış siyasi kararlar teması ile kodlanan içeriklerin diğer sorunlar ile karşılaştırıldığında fazla bir yüzdelik dilime sahip olmasına neden olmuştur. 1991-2010 yılları arasında haber içeriklerinde yer alan problemlerin belge portresinde dağılıma göre (Bkz. Şekil 4) yanlış siyasi kararlar %41,23, altyapı ve üstyapı sorunları %21,05, riskler ve krizler %12,28, ilgisizlik/bilgisizlik %5,26, tanıtım eksikliği %1,75, turizmden ekonomik yarar elde edilememesi %18,42'dir. Huzursuzluk/Güvensizlik algısı ve kirlilik diğer ön plana çıkan sorunlar arasında yer almaktadır. Güvensiz koşullar altında sağlıklı bir turizm gelişiminden söz etmek oldukça zordur. Destinasyon seçiminde ziyaretçilerin güvenlik algısı belirleyici bir unsur olarak karşımıza çıkmaktadır. Turizmin bu yapısı sektörü olumsuzluklara karşı duyarlı hale getirmektedir. Siyasi sorunlar ve asayiş sorunları, araştırma sahasında güvensizlik/huzursuzluk algısı yaratan ana başlıklardır (Bkz. Şekil 6). Özellikle ikincil konutlardaki hırsızlık olayları haber içeriklerinde oldukça fazla yer almaktadır. Ayriyeten bu yıllarda meydana gelen terör olaylarının ülke tanıtımı ve turizm sektörü üzerindeki olumsuz etkisi de medya kaynaklarına yansımıştır. Haber içeriklerinde terör olaylarının yabancı medyada farklı yansıtıldığı için ülke imajı ve tanıtımını olumsuz yönde etkilediği belirtilmektedir.

Mudanya, Kumyaka Köyü civarındaki yazlıkları talan edenler jandarmanın sıkı takibi sonucu yakalandı. Yakalananlardan Necati Çubukören'in (45), kışın boşalan yazlıklardan eşya çaldığı, İbrahim Çakmak'ın ise bu eşyaları pazarladığı belirtildi. (*Bursa Hakimiyet*, 25 Kasım 1992).

Yabancı Basının Terör Olaylarını Abartması, Pek Etkili Olmadı Yabancı Turistler Türkiye'den Memnun (*Bursa Hakimiyet*, 17 Nisan 1994).

İnanç turizminden pay alma çabasında olan ve 2000 yılı içinde çok sayıda turist bekleyen İznik'te, Japon öğrencinin ölü bulunması şok etkisi yaratmıştı. Ancak İznik polisinin başarılı bir çalışmayla cinayeti aydınlatması, olayın turizme darbe vurmasından endişe eden ilçe halkını ve yöneticilerine rahat bir nefes aldırdı. (*Olay Gazetesi*, 6 Nisan 2000).

Yaz sezonu öncesi sahillerde yapılan deniz suyu ölçümlerinde, Marmara Denizi'nin güneyindeki kıyı şeridinin kirli olduğu Gemlik, Mudanya ve Karacabey ilçelerine bağlı 26 noktada yıl boyunca ayda bir kez deniz suyu kirli olan bir bölgeden, ertesi ayki ölçümlerde "temiz" raporu aldıklarını bildiren Serdar, Marmara'yı "kirli deniz" olarak nitelendirdi. (*Bursa Hakimiyet*, 2 Şubat 2002).

Deniz suyu bakteriyolojik analiz sonuçlarına göre, Bursa sahillerinde kesinlikle denize girilmemesi gerekiyor. Her hafta deniz suyundan numuneler alarak yapılan tetkiklere göre, Bursa'daki sahillerin daha önceki yıllara oranla gün geçtikçe daha da kirlendiği ortaya çıkıyor. Deniz suyunda maksimum 200 fekal koliform olan kirlilik sınırı, Bursa sahil şeridinde yapılan incelemelerde 2 bin 400 fekal koliform çıktı. Koliform değerlerinin en düşük olduğu halk plajı ve kampların ise, Narlı (28), Karacaali (75), Büyükkumla (9), Sunipek Fabrikası önü (23) ve Burgaz Altınkum (93) olduğu bildirildi. (*Bursa Hakimiyet*, 25 Ağustos 2003).

1991-2010 yılları arasında daha öncesinde ne "problemler" ne de "yapılanlar/yapılması önerilenler" başlıkları altında kodlanmayan Keles, Harmancık, Büyükorhan, Orhaneli ilçelerine ait kodlamalara rastlamaktayız (Bkz. Şekil 6). Bu sahalarda Bursa turizminde pay sahibi olma yolunda adımlar atıldığını fakat ne özel sektörün ne de devlet yatırımlarının uğramadığından haber içeriklerinde bahsedilmektedir. Yöneticilerin yakınmalarının kaleme alındığı bu metinler bir yandan "yatırımların eşit dağılmaması" başlığı altında kodlanırken bir yandan da "ilgisizlik/bilgisizlik" başlığı altında kodlanmıştır. "Bursa'nın Dışındaki Bursa" manşeti ile oluşturulan içerikte halkın ilgisizliği şu şekilde ifade edilmektedir:

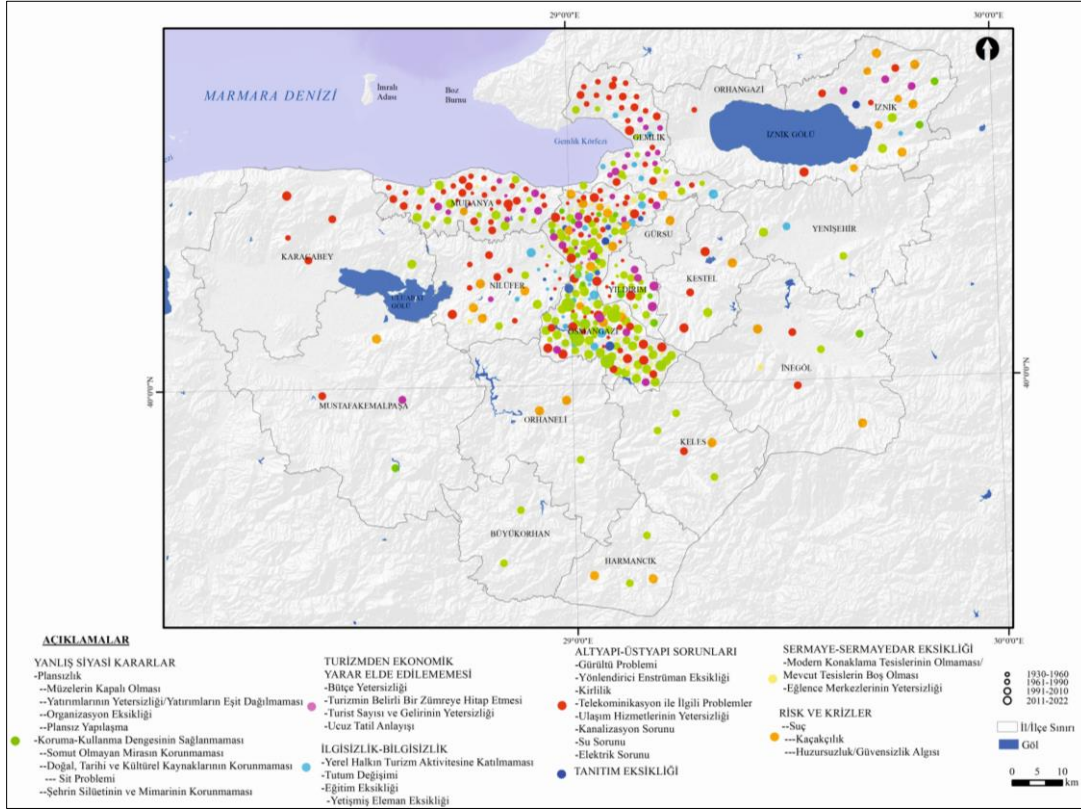
Başkan Türkmen, "Keles'in tarihi hamamının işlevini koruması için Bursa'dan bu işin ustalarını ilçeye getirdik. Ancak halkımız ilgi göstermeyince hamamcılar ilçemizi terk etti. Kendilerinden ne elektrik ne de su parası istedik. Öyle ki; asgari ücretle burada kalıp çalışmalarını önerdik. Bununla da yetinmedik, asgari ücretin dışında hamama gelenlerden elde edilen geliri de kendilerine bıraktık. Ama kalmalarını sağlayamadık. Bin bir güçlükte restore ettirdiğimiz tarihi Yakup Çelebi Hamamı, bugün ilgisizlik yüzünden çalışmıyor" diye yakınıyor. (*Bursa Hakimiyet*, 1 Ekim 1997).

Özetle 1991-2010 yılları arasında doğal, kültürel ve tarihi kaynakların korunmaması, bütçe yetersizliği, kirlilik, plansız yapılaşma, yatırımların eşit dağılmaması, ilgisizlik/bilgisizlik ve huzursuz/güvensizlik algısı gibi problemler ile karşılaşmıştır. 1961-1990 yıllarında mevcut olan problemlerin çözümlenmemesiyle plansız yapılaşma ve kirlilik problemleri bu döneme aktarılmıştır. Baskın tema olan doğal, kültürel ve tarihi kaynakların korunmaması başlığı, 1990'lı yıllarda hâkim olan sürdürülebilir turizm paradigması ile doğrudan ilişkilidir.

İlgisizlik/bilgisizlik teması ile sit sorunu, plansız yapılaşma ve yatırımların eşit dağılmaması temalarının bir arada kodlanması, turizmde söz sahibi olan ya da olmak isteyen aktörler arasındaki çatışmayı anlamak açısından önemlidir. Mekânsal olarak problemlerin büyük ölçüde Bursa il sınırı ölçeğinde ifade edildiğini Gemlik, İznik, Mudanya, Osmangazi ve Yıldırım ilçelerine ait sorunların da haber içeriklerinde geniş bir yer kapladığını söylemek mümkündür (Bkz. Harita 2).

Harita 2

Haber İçeriklerinde Yer Alan Sorunların Mekânsal Dağılışı



2011-2022 yılları arasında yayınlanan haber içeriklerindeki baskın tema salgın hastalıktır (Bkz. Şekil 7). 2019 yılının sonunda ortaya çıkan COVID-19 salgını ülkelerin sınırlarını kapatmasına, doğal olarak turist hareketliliğinin kısıtlanması ya da sonlanmasına neden olmuştur (Zaman & Erdoğan, 2022, s. 193). Çalışma sahasındaki haber içeriklerinde salgın sonrası dönem için hazırlıklar yapıldığı ifade edilmiştir. Pandemi sonrası turizm sektöründe dönüşüm olacağı ve bu dönüşüme ayak uydurabilmek için gerekli önlemlerin alındığı ifade edilmiştir.

Pandemi döneminde kentte bir takım çalışmalar yaptıklarını söyleyen Aktaş, yol ve altyapı alanında önemli çalışmalar gerçekleştirdiklerini belirterek, "Yeni Bursa turizm haritası, yeni bir turizm portalı, mobil uygulama, tanıtım materyalleri konusunda işin uzmanlarıyla hazırlıklar yaptık ve kısa bir zaman içerisinde tüm bunları yayınlamaya başlayacağız" diye konuştu. (Hürriyet, 20 Eylül 2020).

Bursa Turizm Platformu toplantısında turizmcilerle bir araya gelen Bursa Büyükşehir Belediye Başkanı Alınur Aktaş, pandemi nedeniyle durağan gibi görünen turizme yönelik hedeflerinden taviz vermediklerini belirterek, "Bu kervan yola çıktı. Bu kervanın yola sağlıklı bir şekilde devam etmesi hepimizin boynunun borcu" dedi. (Sabah Gazetesi, 7 Mart 2021).

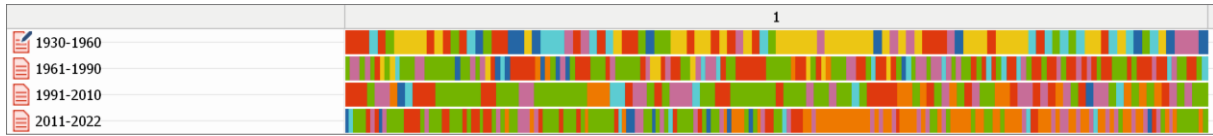
STK, karar verici ve hizmet sağlayıcılar salgın ile birlikte doğa, sağlık, inanç ve kültür turizm çeşitlerinin önem kazandığını ifade etmekte, söz konusu durumun Bursa'nın turizm değerini arttıracaklarını belirtmektedirler. Bu doğrultuda medya kaynaklarında "izole tatil rotası", "farklı

...“Geçen yıl Bursa'mızda 600 binin üzerinde Arap turist misafir ettik. 'Bursa'mızda bunu 1 milyona çıkarırız' düşüncesiyle daha güzel çalışırken, bundan bir ay öncesi acayip şekilde Arap turizminin Trabzon'a kaydığını görüyoruz” ifadesini kullandı. Akkuş, Bursa'da kamu ve özel sektörün koordineli bir çalışmayla Arap turistleri yeniden kazanması gerektiğini vurguladı. (*Hürriyet*, 21 Haziran 2015).

2011-2022 yıllarında yayınlanan haber içeriklerine ait kelime bulutunda “büyükşehir, Uludağ, tarih, kış, alan başkanlığı, proje” kelimeleri ön plana çıkmaktadır. Bu kelimelerin yer aldığı haber içerikleri yanlış siyasi kararlar teması altında yer alan plansızlık, plansız yapılaşma, organizasyon eksikliği, doğal, tarihi ve kültürel kaynakların korunmaması kodları ile kodlanmıştır. “Alan başkanlığı ve Uludağ” kelimelerinin bir arada yer aldığı haber içeriğinde koruma-kullanma dengesinin sağlanıp sağlanamaması hususundaki endişelere yer verilmiştir. Haber içeriklerinde Milli Park sınırları içerisindeki birinci bölgenin Orman ve Su İşleri Bakanlığı'na, ikinci bölgenin ise Kültür ve Turizm Bakanlığı'na bağlı olmasının karmaşa doğurduğunu ve teklif edilen alan başkanlığı ile bu karmaşanın giderileceği ifade edilmektedir. Fakat bu teklifin yasalaşması halinde milli park sınırları içerisinde yapılaşmanın artacağına yönelik endişelere de haber içeriklerinde rastlamaktayız. Endişe ve olumsuz algılamalara karşın Uludağ Alan Yönetimi Başkanlığı sayesinde çok daha hızlı ve etkin karar alınarak turizm gelirinin artacağı ve şehre katkı sağlayacağı da haber içeriklerinde yer almaktadır. Ayrıca Bursa Büyükşehir Belediyesi bünyesinde hizmet veren İznik Alan Başkanlığı da haber içeriklerinde yer almaktadır. İznik Alan Başkanlığı İznik'in Dünya Miras Geçici Listesine girmesinin ardından adaylık çalışmalarını yürütmek amacıyla kurulmuş olup haber içeriklerinde herhangi bir sorun ile ifade edilmemiştir.

Tablo 1

Metin Karşılaştırma Çizelgesi



2011-2022 yılları arasında haberlerde yer alan turizm ilgili problemlerin belge portresinde dağılımı (Bkz. Şekil 4) yanlış siyasi kararlar %31,22, risk ve krizler %31,22, altyapı ve üstyapı sorunları %13,66, tanıtım eksikliği %4,39, ilgisizlik/bilgisizlik %2,93, turizmden ekonomik yarar elde edilememesi %16,59'dur. Yanlış siyasi kararlar kategorisi altında yer alan plansız yapılaşma, doğal, tarihi ve kültürel kaynakların korunmaması konularına ait haber içerikleri şu şekildedir:

İmara aykırı bazı yapıların bulunduğunu dile getiren Harput, “Bölgenin (Uludağ) imara uygun hale getirilmesi için yıkımlar yapılıyor. (*Bursa Hakimiyet*, 12 Haziran 2011).

Uludağ'ın gözde merkez haline getirilmek istenmesi Uludağ yolunda inşaatların artmasına sebep oldu. Müteahhitlerin akın ettiği yamaçlarda çok sayıda inşaat dikkat çekiyor. (*Bursa Hakimiyet*, 28 Haziran 2011).

Caminin yanındaki hamam ve tuvalet geçenlerde nihayet onarılmaya başlandı, ama bu ana kadar Bursa'nın en önemli turizm bölgesindeki tarihi bir cami çevresinin içler acısı durumu sayın ilgili makam sahipleri tarafından acaba neden görülmez? (*Bursa Hakimiyet*, 24 Haziran 2011).

Tablo 2

Kodlu Bölümler ve Kod Frekanslarının Belge Kümeleri ve Belgeler İçinde Karşılaştırılması / Çapraz Tablo

KODLAR	1930-1960	1961-1990	1991-2010	2011-2022
Tanıtım Eksikliği	35,7%	25,0%	7,1%	32,1%
İlgisizlik ve Bilgisizlik	50,0%	15,0%	20,0%	15,0%
Yerel Halkın Turizm Aktivitesine Katılmaması	60,0%	20,0%	0	20,0%
Tutum Değişimi	33,3%	66,7%	0	0
Eğitim Eksikliği	0	33,3%	33,3%	33,3%
Yetişmiş Eleman Eksikliği	0	60,0%	20,0%	20,0%
Plansızlık	3,6%	53,6%	10,7%	32,1%
Müzelerin Kapalı Olması	0	50,0%	50,0%	0
Yatırımların Yetersizliği/Yatırımların Eşit Dağılmaması	0	0	75,0%	25,0%
Organizasyon Eksikliği	55,6%	0	11,1%	33,3%
Plansız Yapılaşma	0	34,8%	23,9%	41,3%
Somut Olmayan Mirasın Korunmaması	0	0	50,0%	50,0%
Doğal, Tarihi ve Kültürel Kaynakların Korunmaması	5,1%	12,8%	38,5%	43,6%
Sit Problemi	0	64,7%	35,3%	0
Şehrin Silüetinin ve Mimarinin Korunmaması	20,0%	50,0%	30,0%	0
Modern Konaklama Tesislerinin Olmaması/ Mevcut Tesislerin Boş Olması	81,1%	18,9%	0	0
Eğlence Merkezlerinin Yetersizliği	88,9%	11,1%	0	0
Suç	0	10,0%	30,0%	60,0%
Kaçakçılık	0	50,0%	50,0%	0
Huzursuz/Güvensizlik Algısı	0	9,1%	81,8%	9,1%
Doğal Afet	0	16,7%	0	83,3%
Kuduz Hastalığı	0	0	100,0%	0
Salgın Hastalık	0	0	0	100,0%
Altyapı-Üstyapı Sorunları	13,3%	26,7%	20,0%	40,0%
Gürültü Problemi	0	0	100,0%	0
Yönlendirici Enstrüman Eksikliği	40,0%	0	0	60,0%
Kirlilik	4,8%	47,6%	38,1%	9,5%
Telekomünikasyon ile İlgili Problemler	100,0%	0	0	0
Ulaşım Hizmetlerinin Yetersizliği	37,2%	27,9%	2,3%	32,6%
Kanalizasyon Sorunu	0	92,9%	7,1%	0
Su Sorunu	0	75,0%	25,0%	0
Elektrik Sorunu	0	50,0%	0	50,0%
Turizmden Ekonomik Yarar Elde Edilememesi	33,3%	11,1%	22,2%	33,3%
Bütçe Yetersizliği	12,5%	41,7%	33,3%	12,5%
Turizmin Belirli Bir Zümreye Hitap Etmesi	4,2%	54,2%	25,0%	16,7%
Turist Sayısı ve Gelirinin Yetersizliği	8,6%	11,4%	14,3%	65,7%
Ucuz Tatil Anlayışı	0	0	0	100,0%
TOPLAM	18,34	28,72	19,55	33,39
N = Belgeler	25,00	25,00	25,00	25,00

Sonuç olarak sınıflandırılan dört dönem karşılaştırıldığında 1930-1960 yılları arasındaki en önemli problem modern konaklama tesislerinin olmamasıdır. 1961-1990 yıllarında ise kirlilik, ulaşım hizmetlerinin yetersizliği ve plansız yapılaşmadır. "*Planlama*" bu dönemin anahtar kelimelerinden biridir. Şöyle ki ülkemizde turizm sektörünün gelişmesine yönelik yapılan çalışmalar planlı dönem öncesi ve planlı dönem diye ikiye ayrılmaktadır. 1961 Anayasası ile yasal hale gelen ve 1963-1967 yıllarını kapsayan Birinci Beş Yıllık Kalkınma Planı ile planlı ekonomiye geçilmiş ve turizm politikaları oluşturulmuştur (Tuncel, 2019, s. 59). Bundan dolayı haber içeriklerinde "*planlama, plansızlık, plansız yapılaşma*" kavramları planlı kalkınma

döneminin çıktıkları olarak karşımıza fazlaca çıkmaktadır. Daha çok kıyı alanlarındaki (Mudanya, Gemlik, İznik, Karacabey) problemleri ifade ederken plansızlık ve plansız yapılaşma kavramları kullanılmıştır. Plansız yapılaşmanın beraberinde getirdiği altyapı-üstyapı sorunları 1991-2010 yılları arasında da mevcudiyetini korumuş ve haber içeriklerinde yer almaya devam etmiştir. Altyapı sorunlarına ek olarak huzursuzluk/güvensizlik algısı ile doğal, kültürel ve tarihi kaynakların korunmaması başlıklarına ait içerikler medya kaynaklarında yer almıştır. 2011-2022 yılları arasında risk ve krizler ile yanlış siyasi kararlar teması altında kodlanan haber içeriklerinin fazla olduğu görülmektedir. Bunun sebebi elbette 2019 yılının sonu itibariyle hayatımıza giren ve turizmde radikal değişikliklere neden olan COVID-19 salgınıdır. Salgının turist sayısı ve gelirinde azalmaya neden olması bir diğer önemli sorun olarak karşımıza çıkmaktadır.

5. Sonuç ve Tartışma

Sorunlarla karşı karşıya kalan ve kimi zaman sorun yaratan bir kavram olarak turizmin içindeki çatışma ile uzlaşmaların ortaya konulduğu bu çalışmada haber içerikleri incelenerek Bursa ölçeğinde bir değerlendirme yapılmıştır. Yapılan incelemeler neticesinde turizmin nasıl anlaşıldığı ve turizmin mekân üzerindeki görünümü üzerine sorgulamalar gerçekleştirilmiştir. İçerikler yoluyla ifade edilen problemlerin bir kısmı çözüme kavuşturulur iken bir kısmının da devam ettiği gözlemlenmiştir (Bkz. Tablo 1 ve Tablo 2). Bu sorunların tespit ve ifade edilmesi politika yapıcıların bu sorunlarla mücadele etmesini sağlayacak kullanışlı bilgiler üretmesinden dolayı faydalıdır. İnsan ve çevre arasındaki etkileşimin incelenmesi ve bu etkileşim neticesinde ortaya çıkan sorunların tespit edilmesi ile sağlıklı bir turizm gelişimi sağlanabileceği yönündeki inancımız bu çalışmanın ortaya çıkmasında etkili olmuştur.

Bursa ile ilgili gazete haberleri, köşe yazıları ve görsellerin incelenmesi ile araştırma sorularına yanıt aranmıştır. "Araştırma sahasındaki turizm ile ilişkili problemler nelerdir?" sorusuna veri temelli (tümevarımsal) kodlama gerçekleştirilerek yanıt aranmıştır. Haber içeriklerine göre ortaya çıkan temalar (ana problemler) tanıtım eksikliği, ilgisizlik/bilgisizlik, sermaye/sermayedar eksikliği, yanlış siyasi kararlar, risk ve krizler, altyapı ve üstyapı sorunları ile turizmden ekonomik yarar elde edilememesidir. Haber içerikleri vasıtasıyla ulaştığımız söz konusu sorunlar, akademik çalışmalarda da sıklıkla ele alınmış ve çözüm önerileri geliştirilmiştir (Pirselimoğlu Batman vd., 2017, 2019; Büyükipekçi vd., 2019; Çelik & Şenay, 2023; Demir & Boz, 2017; Göçmen, 2021, 2022; Koçan & Budak Çetin, 2022). Örneğin turizmin sektörel problemlerinden biri olan konaklama tesisi yetersizliğinin günümüzde mevcut olmadığını, ancak sektörel büyümenin sanayi sektörünün gelişmesi ile paralellik göstermesi neticesinde turizme yeterince ağırlık verilmediğinin altı çizilmiştir (Okuyucu & Akgiş, 2016). 1930-1960 yılları arasında ifade edilen sermaye-sermayedar eksikliğine bağlı konaklama tesisi yetersizliği sorunu ortadan kalkmış olsa da konaklama probleminin şekil değiştirerek devam ettiğini söylemek mümkündür. Tarihi ve kültürel birikimi ile destinasyon alanı olarak tanımlanan Bursa'da turizmin önündeki engel Okuyucu ve Akgiş (2016) tarafından tanıtım ve turizm altyapısının yetersizliği olarak belirtilmektedir (Okuyucu & Akgiş, 2016). Benzer bir şekilde tanıtım yetersizliğine dikkat çeken Koçan ve Bilgiç (2022) Misi Köyü özelinde yaptığı çalışmada ayrıca kentsel donatı eksikliğine ve konaklama imkânlarının kısıtlılığına vurgu yapmaktadır (Koçan & Bilgiç, 2022). Tarihi ve kültürel miras olarak tanımladığı kıyı mimarisini korumaya yönelik sürdürülebilir politikalar geliştirilmesi gerektiğinin altını çizen Bulut ve Taş (2017), Gemlik özelinde mekânsal ihtiyaçların değişmesi neticesinde rant baskısının arttığını aktarmıştır (Bulut & Taş, 2017). İkincil konutların artması, sanayileşme, nüfus artışı, ziyaretçi profilinin değişmesi gibi başlıklar ile Gemlik'teki mekânsal kimlik değişiminin incelendiği araştırma,

çalışma bulgularımızı desteklemektedir (Bulut & Taş, 2017). Akademik çalışmalar ve araştırma bulgularımız göstermektedir ki turizm tek yönlü bir süreç değildir. Farklı paydaşlar arasındaki karmaşık etkileşimlerden meydana gelmektedir. Karmaşık yapısı dolayısıyla sorun üretmektedir ve üretmeye devam edecektir. Bu sebeple turizm problemlerinin belirlenmesinin ardından sorunların zamansal durumu ve mekânsal dağılışı ortaya konulmuştur.

"Sorunlar yıllar bazında değişiklik göstermiş midir?" sorusu görsel araçlar kullanılarak yanıtlanmıştır. Kod sistemi, kodların birlikte oluşma modeli, kodlu bölümler ve kod kümelerinin belgeler içerisinde ve bölümler içerisinde karşılaştırıldığı tablo yardımı ile yıllar içerisinde meydana gelen değişiklik izlenmiştir. Bu doğrultuda oluşturulan kodlar ve alt kodların hem mekânsal hem de zamansal olarak frekansı ortaya konulmuştur. 1930-1960, 1961-1990, 1991-2010 ve 2011-2022 yıllarına ait belgeler karşılaştırıldığında 1930-1960 yılına ait kodlamalarda tanıtım eksikliği, ilgisizlik/bilgisizlik, yerel halkın turizm aktivitesine katılmaması, organizasyon eksikliği, modern konaklama tesislerinin olmaması, eğlence merkezlerinin yetersizliği, telekomünikasyon ile ilgili problemler, ulaşım hizmetlerinin yetersizliği ve turizmden ekonomik yarar elde edilememesi sorunları -diğer yıllar ile karşılaştırdığımızda- fazla bir yüzdeye sahiptir (Bkz. Tablo 2). 1961-1990 yıllarında tutum değişimi, yetişmiş eleman eksikliği, plansızlık, plansız yapılaşma, turizmin belirli bir zümreye hitap etmesi, müzelerin kapalı olması, sit problemi, şehrin silüetinin ve mimarının korunmaması, ulaşım hizmetlerinin yetersizliği fazla bir yüzdeye sahiptir (Bkz. Tablo 2). 1991-2010 yılları arasında yatırımların yetersizliği/yatırımların eşit dağılmaması, huzursuz/güvensizlik algısı, kaçakçılık, kuduz hastalığı ve gürültü problemi fazla bir yüzdeye sahiptir (Bkz. Tablo 2). 2011-2022 yılları arasında doğal, tarihi ve kültürel kaynakların korunmaması, yönlendirici enstrüman eksikliği, salgın hastalık, turizmden ekonomik yarar elde edilememesi ve ucuz tatil anlayışı fazla bir yüzdeye sahiptir (Bkz. Tablo 2). Doküman olarak seçilen haber içeriklerinden araştırma sorusuna yanıt olarak, sorunların yıllar bazında değişiklik gösterdiğini söylemek mümkündür. Haber içeriklerine yansıyan problemler oransal olarak değişiklik gösterse de büyük bir kısmının halen problem olarak ifade edildiği görülmektedir (Bkz. Tablo 1). Kültürel, sosyal, ekonomik ve teknolojik değişikliklere bağlı olarak turizmin değişen görünümü doğal olarak sorunların da -gelişim ve değişime bağlı olarak- farklılaşmasına neden olmuştur. Bursa ölçeğinde ziyaretçi sayısının artması, ziyaret türlerinin değişmesi, karar vericilerin turizme yaklaşımı, turizm arzının değişmesi, yerel halkın gittikçe artan oranda turist ile karşılaşması, karşılaşmalar neticesinde ortaya çıkan kültürel çatışmalar, yeni mekanların destinasyon alanı haline gelmesi gibi birçok başlık Bursa turizmin değişimini anlamak için değinilmesi gereken konulardır. Ancak dönüşüm ve değişim retoriği yalnızca ilerleme ile değerlendirilemez (Sampaio vd., 2014). Turizm özelinde değişim ve dönüşüm süreci fayda ürettiği gibi sorun da üretmektedir. BM Genel Sekreteri Antoniú Guterres'in deyiimiyle "Turizm, ilerleme ve karşılıklı anlayış için önemli bir güçtür. Ancak faydalarından yararlanmak için bu gücün korunması gerekir." (Cheer, 2023). Turizmin faydalarından yararlanmak ve sağlıklı bir turizm gelişimi için sorunların mekânsal olarak değişiklik gösterip göstermediğine yönelik bir sorgulama gerçekleştirilmiştir.

Mekânsal olarak farklılık göstermekte midir? Farklılık gösteriyor ise bu farklılığı ortaya çıkaran dinamikler nelerdir? sorusuna hem harita hem de kodların birlikte oluşma modeli ile yanıt verilmiştir. Bu iki görsel araç gösteriyor ki problemler mekânsal olarak farklılık göstermektedir. Düşüncelerimiz ve incelenen dokümanlar temelinde bu farklılaşmanın nedenlerini tek yönlü olarak değerlendirmiyoruz. Problemleri farklı aktörlerin etkileşiminden doğan çok boyutlu bir başlık olarak değerlendiriyoruz. Yani mekân üzerindeki toplumsal, ekonomik ve politik ilişkileri, farklılaşmayı ortaya çıkaran unsurlar olarak görmekteyiz. Çalışma alanında politika ve yönetmelikler kimi zaman sorunları ortadan kaldıran bir etkiye sahipken kimi uygulamalar da

mevcut sorunların derinleşmesine neden olmuştur. Örneğin 1960 sonrasında kıyıların kaynak olarak değerlendirilmesi ve turizm sektöründeki büyüme, kıyı alanlarındaki konutların artmasına neden olmuştur (Emekli, 2014; Kurt, 2015). 1980 sonrası değişen ekonomi politikaları ve planlamalar ile kıyılar önemli ölçüde yapılaşmış ve kıyı alanlarındaki konut sayısı artmıştır. Doğal olarak kontrolsüz gelişen bu yapılar altyapı ve üstyapı sorunlarına neden olmuştur. Kıyı alanlarındaki artan sorunların dışında, ziyaretçi sayısının artışı ile turizm, tek bir sektörden ziyade, her biri kendi işbölümü ve rekabet dinamiklerine sahip sektörlerin karışımı haline gelmiştir ki bu da sorunlardaki farklılaşmayı beslemiştir. Toplumsal ve ekonomik ilişkilerdeki değişimin ortaya çıkardığı bu sorunlar arasında aşırı turizm neticesinde kaynakların korunmaması ile ilgili endişeler, turizm faydalarının yerelleşmemesi ve kültürün ticarileşmesi yer almaktadır. Sektör olarak turizm anlayışının ortaya çıkardığı sorunlar dışında coğrafi bakış açısıyla değerlendirildiğinde turizm, turistik deneyimlerin üretimi için fiziki ve beşeri çevreyi tüketmektedir. Yani turizm kaynağı haline gelen coğrafi unsurların koruma-kullanma dengesi gözetilmeden turizme sunulması sorun olarak görülmüştür. Geçmişten günümüze değin Bursa'ya yönelen turist akışının belli lokasyonlarda yoğunlaşmış olması, ziyaretçi çeken yerlerde bu sorunun fazla ifade edilmesine neden olmuştur. Ziyaretçi-yerel halk temasının ortaya çıkardığı bu gerilimin en fazla görüldüğü yerler Osmangazi, Mudanya, Yıldırım, Gemlik ve İznik ilçeleridir (Bkz. Harita 2). Dokümanların gözden geçirilmesi, sorgulanması ve analiz edilmesi ile ortaya çıkan bu sonuçlar araştırma alanı için kullanışlı bilgiler elde etmemizi sağlamıştır. Çünkü sağlıklı bir turizm gelişimi için turizmin potansiyel katkılarını, artılarını ve eksilerini tartışmak gerekli bir adımdır. Turizm etkilerinin izlenmesi sürdürülebilir turizm yaklaşımındaki ana başlıklardan biridir. Bu doğrultuda oluşturulan kriter ve göstergelerde sorun ve risklerin belirlenmesine vurgu yapılmaktadır. Bu doğrultuda çalışmada turizm problemlerinin ve problemlere yol açan faktörlerin belirlenmesi ile destinasyonlardaki fırsat ve zorluklara ilişkin bir anlayış geliştirilmiştir.

6. Teorik ve Pratik Çıkarımlar

Çalışmamız kapsamında ulaşılan bulguların bilimsel, toplumsal ve teorik katkıları olacağı öngörülmektedir. Bursa turizminin dünü ve bugününün sorunlar temelinde ele alınmasının karar vericiler nezdinde faydalı olacağı düşünülmektedir. Bursa turizminin geleceğine karar verilirken geçmişin ve diğerlerinin dünyasından olayların görülmesi, geniş bir bakış açısı kazanma noktasında önemlidir. Çalışmamızın Bursa turizmine çokseslilik getirdiği düşünülmektedir. Araştırmamızda turizm yalnızca sektörel bir olgu olarak değil, sosyal, kültürel, çevresel ve politik yönleri de dikkate alınarak değerlendirilmiştir. Ziyaretçi, ev sahibi toplum, STK, hizmet sağlayıcılar ve karar vericilerin Bursa turizmi hakkındaki ifadeleri, memnuniyetleri, yergileri ve tepkileri doğrudan aktarımlar ile ifade edilmiş, aktör gruplarının sesleri duyulmuştur. Bu sebeple mevcut sorunların ilgili aktör grupları tarafından dikkate alınması ile yaşam kalitesinin artması, istihdamın artması, rekabet edebilirlik ve potansiyel sektörel uygulamalar gerçekleştirilebilir.

Turizm araştırmalarında planlama, ekonomi, turist davranışı, aktör katılımı ve rolü, refah, politika, yönetim, enerji kullanımı, iletişim, sürdürülebilirlik, alternatif türler gibi konu başlıkları belirgindir. Araştırmacılar bu konu başlıkları ile araştırma sahalarındaki problemlere çözüm üretmektedir. Sorunların bütüncül bir şekilde alındığı çalışmamızın turizm araştırmacılarına katkı sağlayacağı öngörülmektedir. Ek olarak geleneksel medya kaynaklarını kapsamlı bir şekilde Bursa ölçeğinde turizm konusunu dikkate alarak inceleyen bir çalışmanın mevcut olmamasından dolayı araştırmamızın literatüre katkı sağlayacağı düşünülmektedir.

TEŞEKKÜR

Bursa Uludağ Üniversitesi Bilimsel Araştırma Projeleri Koordinasyon Birimine desteklerinden dolayı teşekkür ederiz.


FINANSAL DESTEK


Bu çalışma, Bursa Uludağ Üniversitesi Bilimsel Araştırma Projeleri Koordinasyon Birimi (BUÜ BAP, Proje Numarası: 1232) tarafından desteklenmiştir.

ETİK BEYANI

Bu çalışmada etik ilke ve standartlara uyulduğu beyan edilmiştir.

YAZAR KATKI BEYANI

Hatice Erdoğan  Kavram/fikir; Literatür taraması; Tasarım; Veri toplama/analiz; Veri/bulguların yorumu; Taslağın yazımı; Eleştirel İnceleme; Yönetme ve kontrol; Finansman; Son onay ve sorumluluk. Genel katkı düzeyi: %50.

Serhat Zaman  Kavram/fikir; Literatür taraması; Tasarım; Veri toplama/analiz; Veri/bulguların yorumu; Taslağın yazımı; Eleştirel İnceleme; Yönetme ve kontrol; Finansman; Son onay ve sorumluluk. Genel katkı düzeyi: %50.

ÇIKAR ÇATIŞMASI

Yazarlar herhangi bir çıkar çatışması beyan etmemiştir.

Kaynakça

- Akçura, G. (2017). *Turizm yıl sıfır*. Om Yayınevi.
- Ateljevic, I. (2000). Circuits of tourism: Stepping beyond the “production/consumption” dichotomy. *Tourism Geographies*, 2(4), 369-388. <https://doi.org/10.1080/146166800750035495>
- Auerbach, C. F., & Silverstein, L. B. (2003). *Qualitative data: An introduction to coding and analysis*. New York University Press.
- Bramwell, B. (2015). Theoretical activity in sustainable tourism research. *Annals of Tourism Research*, 54, 204-218. <https://doi.org/10.1016/j.annals.2015.07.005>
- Bulut, E., & Taş, M. (2017). Kıyı mimari kimliğinin sürdürülebilirliği: Bursa/ Gemlik. *Yalvaç Akademi Dergisi*, 2(1), 45-57. <https://dergipark.org.tr/tr/pub/yalvac/issue/32621/334794>
- Burgess, J., & Gold, J. R. (Eds.). (2017). *Geography, the media and popular culture*. Routledge.
- Büyükepeççi, S., Sarı, Ş., & Şenel, G. (2019). Turistik ürün çeşitliliğinin örneği olarak kış turizmi ve kültür turizmi ile ilişkili olarak Bursa- Uludağ bölgesinin durumu. *Çatalhöyük Uluslararası Turizm ve Sosyal Araştırmalar Dergisi*, 2019(4), 41-50. <https://dergipark.org.tr/tr/pub/cutsad/issue/61055/906504>
- Cheer, J. M. (2023, September 25). Tourism geographies horizons: Where to from here? *Tourism Geographies*. https://www.tandfonline.com/journals/rtxg20/collections/Where_To_From_Here
- Cole, J. P., Whysall, P. (1968). 17 places in the news, a study of geographical information. *Bulletin of Quantitative Data for Geographers*. University of Nottingham.
- Crang, M. (2004). Cultural geographies of tourism. In A. Lew, C. Hall, & A. Williams (Eds.), *A companion to tourism* (pp. 74-84). Wiley.
- Çelik, A., & Şenay, D. (2023). Opportunities of using rural areas for recreational purposes: The case of the Karacabey District, Bursa Province. *Ege Üniversitesi Ziraat Fakültesi Dergisi*, 60(1), 1-17. <https://doi.org/10.20289/zfdergi.1182317>
- Çinici, D. (2015). Türkiye Cumhuriyeti mimarlığının modernleşme sürecinde mimar Giulio Mongeri: Bursa Çelik Palas Oteli ve kaplıcası (Yayın No. 388318). [Yüksek lisans tezi, Hacettepe Üniversitesi]. Yükseköğretim Kurulu Başkanlığı Tez Merkezi.
- Demir, B., & Boz, İ. (2017). Bursa ili Yıldırım ilçesi Cumalıkızık köyünde kırsal turizm çalışmalarının kırsal kalkınma açısından değerlendirilmesi. *Tarım Bilimleri Araştırma Dergisi*, 10(1), 50-55. <https://dergipark.org.tr/tr/pub/tabad/issue/35725/398435>
- Emekli, G. (2014). İkinci konut kavramı açısından turizm coğrafyasının önemi ve Türkiye’de ikinci konutların gelişimi. *Ege Coğrafya Dergisi*, 23(1), 25-42. <https://dergipark.org.tr/tr/pub/ecd/issue/4865/66874>
- Gibbs, G. R. (2018). *Analyzing qualitative data* (2nd edition). SAGE Publications Ltd.
- Glesne, C. (2000). *Nitel araştırmaya giriş* (A. Ersoy & P. Yalçınoğlu, Çev.; 4. Baskı). Anı Yayıncılık.
- Göçmen, Ö. (2021). 2022 Türk Dünyası Kültür Başkenti Bursa ili Osmangazi ilçesinin önemi. *Academic Knowledge*, 4(2), 267-283. <https://dergipark.org.tr/tr/pub/ak/issue/67825/1024542>
- Göçmen, Ö. (2022). Unutulmaz turizm deneyiminin destinasyon sadakatine etkisi: Bursa üzerine bir araştırma. *Journal of Tourism Research Institute*, 3(1), 1-27. <https://dergipark.org.tr/tr/pub/jtri/issue/71514/997268>

- Hannam, K., & Knox, D. (2005). Discourse analysis in tourism research: A critical perspective. *Tourism Recreation Research*, 30(2), 23-30. <https://doi.org/10.1080/02508281.2005.11081470>
- Jackson, A. J. H., Capancioni, C., Johnson, E., & Hope-Johnson, S. (2020). Provincial Newspapers, Sports Reporting and the Origins, Rise and Fall of Women's Football: Lincolnshire, 1880s-1940s. *Midland History*, 45(2), 244-257. <https://doi.org/10.1080/0047729X.2020.1767977>
- Jansson, A., & Falkheimer, J. (Eds.). (2006). *Geographies of communication: The spatial turn in media studies*. Nordicom, Göteborg University.
- Kabagöz, M. C. (2016). *Eğlenirken modernleşmek: Meyhaneden Balzoza, İmparatorluk'tan Cumhuriyet'e İstanbul*. Heretik.
- Kapuściński, G., & Richards, B. (2022). Destination risk news framing effects – the power of audiences. *The Service Industries Journal*, 42(1-2), 107-130. <https://doi.org/10.1080/02642069.2018.1441402>
- Karakuzulu, Z. (2010, Kasım 03-05). Sürdürülebilir kentler ve kasabalar, Yerel Gündem 21 ve Bursa Örneği. *TUCAUM VI. Ulusal Coğrafya Sempozyumu* (ss. 397-406). Ankara Üniversitesi Türkiye Coğrafyası Araştırma ve Uygulama Merkezi. http://tucaum.ankara.edu.tr/wp-content/uploads/sites/280/2015/08/semp6_43.pdf
- Koçan, N., & Bilgiç, B. (2022). Misi Köyü'nün (Bursa) turizm potansiyelinin irdelenmesi. *Adıyaman Üniversitesi Sosyal Bilimler Enstitüsü Dergisi*, 2022(41), 636-671. <https://doi.org/10.14520/adyusbd.1053887>
- Koçan, N., & Budak Çetin, F. N. (2022). Doğal peyzajların turizm açısından ekonomiye katkıları: Bursa Sadağı Kanyonu Tabiat Parkı. *Fırat Üniversitesi Fen Bilimleri Dergisi*, 34(2), 59-78. <https://dergipark.org.tr/pub/fufbd/issue/72741/1084246>
- Kurashima, T., Tezuka, T., & Tanaka, K. (2005). Blog map of experiences: Extracting and geographically mapping visitor experiences from urban blogs. In A. H. H. Ngu, M. Kitsuregawa, E. J. Neuhold, J.-Y. Chung, & Q. Z. Sheng (Ed.), *Web Information Systems Engineering – WISE 2005* (pp. 496-503). Springer. https://doi.org/10.1007/11581062_40
- Kurt, S. (2015). Bursa kıyılarında ikinci konut yapılaşmasının kıyı jeomorfolojisine etkisi. *Turkish Studies*, 10(2), 641-662. <http://dx.doi.org/10.7827/TurkishStudies.7665>
- Li, J., Xu, L., Tang, L., Wang, S., & Li, L. (2018). Big data in tourism research: A literature review. *Tourism Management*, 68, 301–323. <https://doi.org/10.1016/j.tourman.2018.03.009>
- Lofland, J., Snow, D. A., Anderson, L., & Lofland, L. H. (2005). *Analyzing social settings: A guide to qualitative observation and analysis* (4th edition). Wadsworth Publishing.
- Mainil, T., Platenkamp, V., & Meulemans, H. (2011). The discourse of medical tourism in the media. *Tourism Review*, 66(1/2), 31–44. <https://doi.org/10.1108/16605371111127215>
- Månsson, M. (2011). Mediatized tourism. *Annals of Tourism Research*, 38(4), 1634–1652. <https://doi.org/10.1016/j.annals.2011.02.008>
- Okuyucu, A., & Akgış, Ö. (2016). Türkiye'de konaklama sektörünün yapısal ve mekânsal değişimi: 1990-2013. *Türkiye Sosyal Araştırmalar Dergisi*, 20(1), 249-269. <https://dergipark.org.tr/tr/pub/tsadergisi/issue/21499/230511>
- Peel, V., & Steen, A. (2007). Victims, hooligans and cash-cows: Media representations of the international backpacker in Australia. *Tourism Management*, 28(4), 1057-1067. <https://doi.org/10.1016/j.tourman.2006.08.012>
- Pirselimoğlu Batman, Z., Adıgüzel, E., & Tüzel, F. (2017). Bursa Cumalıkızık örneği kırsal turizm kullanımları çerçevesinde ulaşım değerlerinin incelenmesi. *Bartın Orman Fakültesi Dergisi*, 19(2), 20-39. <https://dergipark.org.tr/tr/pub/barofd/issue/30631/347818>
- Pirselimoğlu Batman, Z., Çanga, A. Ç., & Sökmen, T. (2019). Kültürel peyzajların kırsal turizm ile kullanım ilişkisinin değerlendirilmesi: Cumalıkızık-Bursa örneği. *Bartın Orman Fakültesi Dergisi*, 21(1), 1-13. <https://doi.org/10.24011/barofd.474308>
- Podilchak, W. (1991). Distinctions of fun, enjoyment and leisure. *Leisure Studies*, 10(2), 133–148. <https://doi.org/10.1080/02614369100390131>
- Ringel, S. (2023). Digitizing the paper of record: Archiving digital newspapers at the New York Times. *Journalism*, 24(2), 245–261. <https://doi.org/10.1177/14648849211023849>
- Rust, N. A., Abrams, A., Challender, D. W. S., Chapron, G., Ghoddousi, A., Glikman, J. A., Gowan, C. H., Hughes, C., Rastogi, A., Said, A., Sutton, A., Taylor, N., Thomas, S., Unnikrishnan, H., Webber, A. D., Wordingham, G., & Hill, C. M. (2017). Quantity does not always mean quality: The importance of qualitative social science in conservation research. *Society & Natural Resources*, 30(10), 1304-1310. <https://doi.org/10.1080/08941920.2017.1333661>
- Saldana, J. (2019). *Nitel araştırmacılar için kodlama el kitabı* (A. Akcan Tüfekçi & S. N. Şad, Çev.; 3. Baskı). Pegem Akademi Yayıncılık.
- Sampaio, S., Simoni, V., & Isnart, C. (2014). Tourism and transformation: Negotiating metaphors, experiencing change. *Journal of Tourism and Cultural Change*, 12(2), 93-101.
- Sonat, A. (1997). Konut kullanımının GSMH ve gelir dağılımına etkisi. *Ekonomik Yaklaşım*, 8(26), 5-19. <https://www.ekonomikyaklasim.org/fulltext/94-1395406695.pdf?1703976012>
- Stamm, K. R. (1985). *Newspaper use and community ties: Toward a dynamic theory*. Ablex Pub. Corp.
- Stokowski, P. A. (2011). The smile index: Symbolizing people and place in Colorado's casino gaming towns. *Tourism Geographies*, 13(1), 21–44. <https://doi.org/10.1080/14616688.2010.529933>
- Şengel, Ü., Çevrimkaya, M., Genç, G., Işkın, M., Zengin, B., & Sarıışık, M. (2020). An assessment on the news about the tourism industry during the COVID-19 pandemic. *Journal of Hospitality and Tourism Insights*, 5(1), 15-31.
- Thompson, K. (1969). Insalubrious California: Perception and reality. *Annals of the Association of American Geographers*, 59(1), 50–63. <https://doi.org/10.1111/j.1467-8306.1969.tb00657.x>

- Tuncel, V. (2019). Kalkınma planlarının turizm politikaları perspektifinde değerlendirilmesi. *Tourism and Recreation*, 1(2), 58-66. <https://dergipark.org.tr/tr/pub/tourismandrecreation/issue/51485/657245>
- Tuval-Mashiach, R. (2017). Raising the curtain: The importance of transparency in qualitative research. *Qualitative Psychology*, 4(2), 126-138. <https://doi.org/10.1037/qap0000062>
- Urry, J. (2009). *Turist bakışı* (E. Tataroğlu & İ. Yıldız, Çev.). Bilgesu Yayıncılık.
- Vella, S. (2009). Newspapers. In *Reading Primary Sources* (2. ed.). Routledge.
- Walsh, D., & Downe, S. (2006). Appraising the quality of qualitative research. *Midwifery*, 22(2), 108-119. <https://doi.org/10.1016/j.midw.2005.05.004>
- Yetişen, Y. K. (2019). Bursa Festivali tarihi. *Bursa Günlüğü*, 6, 75-81.
- Zaman, S., & Erdoğan, H. (2022). Salgının turizme etkilerine coğrafi bir bakış. *İçinde Toplumsal Araştırmalar Kitabı II* (ss. 192-206). Atatürk Üniversitesi Yayınevi

Extended Abstract

Newspapers are considered a valuable source of data, as they allow people to share their opinions on a topic at a particular time and place. Therefore, in this study, newspapers, which provide one-way communication and are one of the mass media, have been examined. The news contents were researched and the problems related to tourism in Bursa scale were revealed. In order to understand the problems in the destinations, an evaluation was made with other components (politics, economic structure, actor attitudes and perceptions) that affect tourism.

Investigating the problems and identifying the problem is an important step for the solution. Qualitative approach was adopted in this research, in which events, activities and behaviors were examined by using newspaper content. Documents were analyzed by making document analysis. Thematic and content analysis were used as analytical methods. The news content was coded by reading multiple times in order to discover the tourism problems in Bursa and to identify the themes in the news. Codes that have the same meaning but are expressed differently are organized by combining them. This is not a category creation process, but an organization of data. Data separation was performed as well as data merging. The reason for this is to organize the scattered code and data to form a meaningful whole.

The problems were analyzed based on the years 1930-1960, 1961-1990, 1991-2010, 2011-2022 and presented as document portraits. A text comparison chart was created to make comparisons. From the contents, a table was created in which the code system, the co-occurrence model of the codes, the coded sections and the code frequency were compared within the document sets and documents. In addition, the word cloud of the news content was created and the expressions in the news content were visualized. As a result of the study, it was revealed that the problems differed spatially and temporally. Problems in the study area include concerns about resource conservation as a result of overtourism, non-localization of tourism benefits, and commercialization of culture. Apart from the problems caused by the understanding of tourism as a sector, many problems have been encountered in the research field. One of them is the presentation of history, culture and environment to tourism without considering the protection-use balance. This means that tourism consumes the environment for the production of touristic experiences.

The concentration of the tourist flow towards Bursa in certain locations has caused the problems to be expressed more in these destinations. These results, which emerged from the review, query and analysis of the documents, enabled us to obtain useful information for the research area. Because it is a necessary step to discuss the potential contributions, pros and cons of tourism for tourism development. Revealing the positive and negative effects of tourism is one of the main topics in the sustainable tourism approach. As a matter of fact, the determination of problems and risks is emphasized in sustainable tourism criteria and indicators. In this direction, an understanding of the opportunities and challenges in destinations has been developed by identifying tourism problems and the factors that cause them. In our research, tourism was evaluated not only as a sectoral phenomenon, but also by taking into account its social, cultural, environmental and political aspects. The expressions, satisfaction, criticism and reactions of local people, visitors, NGOs and managers about Bursa tourism were expressed through direct transmissions, and the voices of the actor groups were heard. For this reason, if current problems are taken into consideration by relevant actor groups, welfare and employment can increase, competitiveness and potential sectoral applications can be realized. Additionally, it is anticipated that the research will contribute to tourism researchers.