

A R A Ş T I R M A M A K A L E S İ / R E S E A R C H A R T I C L E

DOI: 10.52122/nisantasisbd.1351437

TRAVMATİK YAŞANTIYA MARUZ KALAN KIZ ÇOCUKLARIN VE KADINLARIN
RESİMLERİNDE AİLE ALGISININ DEĞERLENDİRİLMESİ

Dr. Öğr. Üyesi Bahar AKOĞLU

İstanbul Nişantaşı Üniversitesi, İktisadi,
İdari ve Sosyal Bilimler Fakültesi
Psikoloji Bölümü

İstanbul/TÜRKİYE

e-posta: bahar.akoglu@nisantasi.edu.tr

ORCID 0000-0002-1457-2531

ÖZ

Örseleyici yaşantılar, ruh ve beden bütünlüğüne yönelik tehditler, şiddet ve ölümle karşılaşma içeriğine sahiptir; özellikle kronik olarak yaşanması halinde kadınlar ve çocuklar üzerinde travmatize edici bir durum yaratmaktadır. Bu çalışmada, kız çocukların ve kadınların travmatik yaşantısının aile resmi çalışması üzerinden değerlendirilmesi amaçlanmıştır. Bunun için nitel modelde fenomenolojik desen ile tasarlanan çalışmada görsel materyaller kullanılmıştır. Çalışmaya Türkiye’de farklı illerde yaşayan travmatize yaşantısı olan çocuklar ve kadınlar ile travmatize yaşantısı olmayan çocuklar ve kadınlar dâhil edilmiştir. Çalışmada toplam 20 resim incelenmiştir. Araştırma verileri araştırmacı tarafından oluşturulan Sosyodemografik Veri Formu ve Aile Çiz testi kullanılarak toplanmıştır. Bulgular fenomenolojik bakış açısı ile yorumlanmıştır. Bunun için verilerin çözümlenmesinde betimsel analiz teknikleri kullanılmış, kişilerin aile özellikleri ile çalışmalarındaki renk, kompozisyon, içerik analiz edilerek değerlendirilmiştir. Elde edilen verilerde travmatize yaşantıların aile resmi çalışmalarında aile üyelerinin resimden elenmesine yol açtığı, içe kapanık ve depresif örüntüleri olan çocuklarla kadınların sınırlı renk seçiminde buldukları ve aileye tek figür çizdikleri belirlenmiştir. Gerçekleştirilen bu çalışma ve alanyazındaki bilgiler doğrultusunda travma mağduru olan çocukların, ergenlerin ve yetişkinlerin psikolojik müdahaleye ihtiyacı olduğu ortaya koyulmaktadır. Travma yaşantıları karşısında koruyucu unsurlar açısından kişilerin yaşamında sosyal destek yapısının güçlendirilmesi önerilmektedir.

Anahtar Kelimeler: aile çizimleri, travma, dışavurumcu sanat, kadınEVALUATING THE PERCEPTION OF FAMILY IN THE PICTURES OF GIRLS AND WOMEN WHO
HAVE EXPERIENCED TRAUMATIC EVENT

ABSTRACT

Disturbing experiences encompass threats to mental and physical integrity, violence, encounters with death; especially when experienced chronically, they create a traumatizing situation for women and children. In this study, the traumatic experiences of girls and women are aimed to be evaluated through the medium of family drawings analysis. For this purpose, visual materials were used in a qualitative study designed with a phenomenological pattern. The study included traumatized children and women living in different cities in Turkey, as well as non-traumatized children and women. In this study, a total of 20 pictures were analyzed. Research data were collected using a Socio-Demographic Data Form developed by the researcher and the Family Drawing Test. The findings were interpreted from a phenomenological perspective. Descriptive analysis techniques were used to analyze the obtained data. Individuals' family characteristics, the color, composition, and content in their works were analyzed and evaluated. The obtained data revealed that traumatic experiences led to the exclusion of family members from family drawings, and children and women with introverted and depressive patterns made limited color choices and depicted only one figure representing the family. In line with this study and the information in the literature, it is evident that children, adolescents, and adults who have experienced trauma require psychological intervention. Strengthening the social support structure in individuals' lives is recommended in terms of protective factors in the face of traumatic experiences.

Keywords: family drawings, trauma, expressive art, woman

Geliş Tarihi/Received: 28.08.2023

Kabul Tarihi/Accepted: 08.10.2023

Yayın Tarihi/Printed Date: 30.06.2023

Kaynak Gösterme: Akoğlu, B. (2023). "Travmatik Yaşantıya Maruz Kalan Kız Çocukların ve Kadınların Resimlerinde Aile Algısının Değerlendirilmesi". *İstanbul Nişantaşı Üniversitesi Sosyal Bilimler Dergisi*, 2(11) 489-507.

GİRİŞ

İnsan; yaşam döngüsü içinde ana rahminden itibaren, çocukluk, buluş çağı, erişkinlik gibi birçok evreden geçmektedir. Bu evreler içinde bedensel, ruhsal ve sosyal değişimler deneyimlenmektedir. Koyun ve arkadaşları (2010) yaşanan değişimlerin, kadınların hem yaratıcılıklarını hem de yaşam kalitelerini olumsuz açıdan etkileyebildiğini ve kadınları ruhsal hastalıklara daha elverişli bir duruma itebildiğini belirtmişlerdir. Hâlihazırda dünya üzerinde birçok kadın şiddet, yoksulluk, gereğinden fazla iş yükü gibi yaşantılara maruz kalmakta ve kendilerini haddinden fazla zorlayan sebeplerden ötürü birçok stresöre de açık hale gelebilmektedir. Dünya Sağlık Örgütü (2007) tüm bu olumsuz yaşantıların, psikolojik sorunların kadınlarda daha yaygın görülmesine yol açtığını vurgulamıştır.

Kadınların nüfusu, dünya nüfusunun yarısını oluşturmakla birlikte, cinsiyetlerinden ötürü birçok kadın hem şiddet hem de ayrımcılığa uğrayabilmektedir. Kadının cinsiyeti onu aynı zamanda pek çok psikososyal rahatsızlığa eğilimli hale getirebilmektedir. Kadınların menstrual problemleri, gebelik süreçleri, doğum zorlukları, bakıveren olma rolleri gibi yaşamlarında pek çok stres unsurunun varlığı dikkat çekmektedir. Elbette kadını zorlayan aile içi tek stres unsuru annelik veya aile içi üyelere bakım verme rolü değildir, kadınların aile içi şiddete de maruz kalması son derece önemli olan bir diğer noktadır. Polat (2017) kadına yönelik şiddetin, genel olarak dört kategoride sıralandığını belirtmiştir. Bunlar; fiziksel, duygusal (psikolojik), cinsel ve ekonomik şiddettir. Şiddetin kadının yaşamı üzerindeki olumsuz etkileri arasında post travmatik stres bozukluğu, benlik saygısında azalma, kendini değersiz hissetme, somatik yakınmalar, depresyon, intihar düşünceleri sayılabilir. Ayrıca Akyazı ve arkadaşları da (2018) intihar düşüncesi ve intihara teşebbüs sayısının, şiddete maruz kalan kadınlarda yaygın görülebilen risk faktörleri olduğunu belirtmişlerdir. Görüldüğü üzere şiddet kadının ruhsal sağlığını olumsuz yönde etkileyen bir tehdit unsurudur. Bu bağlamda Gökler ve arkadaşları (2018) şiddete uğramış kadınlar için gerçekleştirilen girişim çalışmalarının kadının bozulan kendilik algısına odaklandığını ve gelişen olumsuz şemaların yeniden yapılandırılmasına yöneldiğini belirtmişlerdir; çünkü olumsuz yaşantılar kadının kendilik şemasında kurban kimliğine sebep olmaktadır, bu nedenle onun kimliğinin "ayağa kalkan kimlik" olarak yeniden kazandırılmasına destek sağlanması gerektiği belirtilir. Bir diğer önemli konu ise, kadının uğradığı şiddetin en önemli izleyicisi olan çocuklardır. Osofsky (1995) çocukların ne kadarının şiddeti gözlemlediğini bilmenin mümkün olmadığını ama sürecin görünmez mağduru olduklarını bildirmişti. Dünya Sağlık Örgütü (2014) bu konuyu küresel bir problem olarak nitelendirmektedir. Mikkelsen ve Einarsen (2002) travmatik yaşantıların her birinin insan üzerinde etki bıraktığını özellikle insan eliyle gerçekleşmesinin kişinin kendilik değerini olumsuz yönde etkileyen ve kendini kötü biri olarak algılamasına ve değersizlik duygusuna düşmesine yol açan bir travma olduğunu belirtmişlerdir.

Alanyazında Yüksel (2000) travmatik yaşantıların, hayatın normal akışını bozan, bireylerin başa çıkma mekanizmalarının yetersiz kalabildiği ve yaşamla uyumu güçleştiren deneyimler olduğu tanımını yapmıştır. Dünya Sağlık Örgütü'nün (DSÖ) hastalık tanı sınıflandırma sistemi olan ICD-11' de travma tanımı "son derece tehdit edici veya korkutucu bir olaya maruz kalma" olarak yapılmıştır. Örseleyici yaşantılar, ruh ve beden bütünlüğüne yönelik tehditler ile şiddet ve ölümle karşılaşma içeriğine sahiptir; özellikle kronik olarak yaşanması halinde kadınlar ve çocuklar üzerinde travmatize edici bir durum yaratmaktadır. Psikolojik travmanın temel özelliği yaşamın sürekliliği ve bir düzeni olduğuna yönelik inancın kaybolmasıdır (Özen, 2018:139). Çocukların duyarlı yapıları ve gözlemciliği ebeveynlerinin travmatik yaşantılarına ortak olmalarına da yol açmaktadır. Bu bakımdan çocukların aile üyelerinin duygusal ve psikolojik iyi oluşuna aşırı duyarlılık gösterdikleri bilinmektedir. Johnston ve Straus (1999) çocukların çoğunun, ailelerinin yaşadıkları anlaşmazlıkları kendi davranışları ile ilişkilendirebildiklerini belirtmişlerdir.

Çocuklukta yaşanan travma, çocuğun iyi bir ebeveyne yönelik inancının da azalmasına yol açar. Öyle ki çocukta temel güven duygusu zedelenebilir. Yaşanmayan bir çocukluk da insana ruhsal hasar verir. Çocukluğunu huzurlu ve mutlu biçimde yaşayamayan kişinin benliği yara alır. Süregiden travmatik yaşantılara maruz kalan çocukların yetişkinlik yaşamında psiko-sosyal bağlamda sağlıklı birey olarak ilerleyebilmeleri güçtür. Dyregrov (2000) çocukların yaşı küçük olduğunda benmerkezci yapılarının daha belirgin olduğunu ve yaşamlarında olup biten her

şeyden kendilerini sorumlu tutmaya yatkın olduklarını belirtmektedir. Luby ve arkadaşları da (2009) çocukların dört yaş itibarıyla suçluluk ve utanç gibi duygularının belirginleştiğine dikkat çekmişlerdir. Çocukların bilişsel olgunluk düzeylerindeki yetersizlik nedeniyle, travmatik olayı önleyebileceğini veya baş edebileceğini hayal eden bir algısının yahut gerekeni yapmadığını düşünüp kendini suçlamaya eğilimli yapısının olabileceği belirtilmektedir (Thabet ve Vostanis, 1999).

Yaşanan psikolojik travmaların nesiller boyu eşlik ederek tarihimizde, kültürümüzde ve ailemizde bıraktığı izlerle varlığını devam ettirdiğini ifade eden Öztürk (1997), ciddi boyutlarda örülenmenin ister istemez kişinin benlik gelişimini sekteye uğratabildiğini belirtmiştir. Bireylerin travmatik yaşantılardan etkilenme derecesini belirleyen önemli bir unsurun da önceki stres deneyimleri olduğu bildirilmektedir (Thabet ve Vostanis, 1999:386).

Gerek çocukların gerekse kadınların travmatik yaşantılara ilişkin duygularını anlamaları ve semboller aracılığıyla ortaya koymalarını kolaylaştırmak amacıyla oyun, resim, öykü anlatımı, yazı, drama gibi pek çok iletişim aracı kullanılabilir (Erden, 2000: 60; Yule, 2002:160). Söz konusu araçlar olumsuz anının yeniden canlandırılmasına, kabul edilmesine ve travmanın çözümlenmesine, travmadan çıkış yollarının aranmasına olanak sağlamaktadır.

Yaratıcılık insanın doğasında bulunan ve sağlıklı psikik yapılanmada gereksinim duyulan önemli bir unsurdur. Randall (2014)' a göre kişi kendi benzersiz yaşamı içinde üretme uğraşındadır. Güney (2011) sanat ürününün kişinin kendilik kapasitesini hem duygulanım hem girişimde bulunabilme açısından destekleyip, benliğin bütünlüğünün sürmesine olanak tanıdığını ifade etmiştir. Avina (2002) ise cinsel yaşam ya da ev içi yaşam hakkında konuşmanın sosyal yaşamda kabul görmediğinden, şiddete maruz kalan kadınların yaşadıklarını anlatamamasının travmanın devam etmesine yol açtığını vurgulamıştır. Bu sorunun dile gelebilmesi için sanat şüphesiz en rahat dışa vurum yollarından biridir. Dışsallaştırılmış ve bir nesneye yüklenmiş içsel tahlillerin kişinin iç dünyasında olan biteni dışardan görme olanağı bulması ve çözümlenmesi de resim aracılığı ile mümkündür. Bu bağlamda ortaya çıkan ürün, bireyin hayal gücünün işleyişiyle mutsuz bilincin yitirdiğini yeniden kazanmasını ve dünyayı yine yuvası olarak algılamasını sağlamaktadır (Gutman, 1999:76). Aynı zamanda bir resmin analizinde Üstündağ (2020)'in aktardığına göre; üç farklı analiz yaklaşımı söz konusudur. Bu yaklaşımlar kısaca şu şekildedir:

Gelişimsel Analiz: Gelişimsel açıdan çizimlerin kişinin hangi aşamada olduğunu belirlemesi için kullanılmaktadır.

İçerik Analizi: Değerlendirmede vücut parçaları, eksik uzuvlar, resimdeki ayrıntılar belirtilmektedir. Kişilik özellikleri, bilişsel gelişim düzeyleri ve duygu durumlarını belirlemek için uzmanlarca bu yaklaşım kullanılmaktadır.

Yorumlayıcı Analiz: Çizimlerde kişinin ruhuna inerek duyguların gösterilmesine başvurulmaktadır. Renk analiziyle birlikte gözlemlere ve yansıtılan düşüncelere de yer verilmektedir.

Çocukların resimlerinin projektif açıdan değerlendirildiği çalışmalarda; sıklıkla resmin yorumlanma süreci belli aşamalara bağlı tekniklerle çeşitli travmatik yaşantıları içeren olay ve unsurlara odaklanılmıştır. Literatür doğrultusunda bu çalışmada travmatize öğeleri anlamak için şu sorulara yanıt aranmıştır:

1. Aile resmi çizimi travmatik yaşantıları yansıtmakta mıdır?
2. Travmatize yaşantıları olan kişilerin resimlerinde aşırı simetri, bastırma, şeffaflık, kalınlık, siliklik, koyuluk var mıdır?
3. Travmatize yaşantıdaki duyguları gösteren renkler hangileridir?
4. Travmatize olan ve olmayan kişilerin aile algısı nasıldır?

1. Araştırma Metodolojisi

1.1. Araştırmanın Amacı ve Önemi

Alanyazındaki bilgiler doğrultusunda bu çalışmada kız çocukların ve kadınların travmatik yaşantılarının aile resimleri üzerinden incelenmesi amaçlanmıştır. Aile resimleri, bireyin aile içinde kendini algılama şeklini, ailedeki konumunu ortaya koyması bakımından faydalıdır. Resim yoluyla aile ilişkileri, figürlerin boyutları ve kompozisyondaki yerleştirilmesi, resme dâhil edilmesi ya da dışlanması ile ifade edilmektedir. Resimlerin bireyin toplumsal konumunun, geçmiş yaşamı ya da şimdi ve buradaki deneyimlerinin ve psikik yapısının göstergesi olduğu da bilinmektedir. Bu açıdan araştırmada travmatize olmuş çocukların ve kadınların aileye bakış açılarını ve aile içi duygusal yaşantılarını, resim yoluyla ortaya koymaları beklenmektedir. Sorunları içselleştirme belirtilerinin öngörücüsü olarak cinsiyet rolleri hesaba katıldığında kız çocuk üzerindeki travma etkisi daha belirgin olabilir. Alanyazın çalışmaları cinsiyetin travma deneyimlerinde etkili bir parametre olduğunu düşündürmüştür. Araştırmanın yapılacak yeni çalışmalara özellikle kadın araştırmalarına ışık tutacağı umulmaktadır. Çalışma kız çocukların ve kadınların bir arada katılımı ve travmatik yaşantılarının ele alınışıyla özgün değerdedir.

1.2. Araştırma Modeli

Bu çalışma nitel modelde fenomenolojik desende tasarlanmıştır. Çalışmada nitel veri toplama yöntemlerinden görsel materyaller kullanılmıştır. Creswell (2015) görsel materyallerin katılımcılara kendi gerçeklerini doğrudan paylaşma olanağı sunduğunu belirtmiştir. Bu yöntem, Creswell ve Poth (2016)' a göre tüm olguya ilişkin bireylerin yaşantı ve deneyimlerinin ortak anlamını ortaya çıkarmayı içermektedir. Ancak Yıldırım ve Şimşek (2011) nitel araştırmanın doğasına uygun olarak kesin ve genellenebilir sonuçlar ortaya koymayabileceğini belirtmişlerdir. Nitel araştırma sonuçlarının uygulamaya katkısı "uygulayıcıya yeni deneyimler kazandırmak ve halihazırda yapmakta olduğu işe yönelik çeşitli düzeylerde örnekler ortaya koymak" olarak özetlenmektedir.

1.3. Araştırmanın Katılımcıları

Çalışma kapsamında araştırmanın katılımcıları farklı illerde psikoterapi başvurusunda bulunan, travmatik yaşantıya maruz kalan kadınlar ve çocuklar ile travmatik yaşantıya maruz kalmayan, olumsuz yaşam olaylarına rağmen uyum becerisi bozulmayan toplam 20 kişiden oluşmaktadır. Araştırmacı araştırmaya en çok katkı yapacağını düşündüğü bir alt grup seçmiştir (Tashakkori ve Teddlie, 2010). Bu katkı kişinin örseleyici yaşam deneyiminin sürekliliğine göre seçilmiştir. Çalışma grubundaki katılımcılar 2023 yılı Mayıs-Ağustos aylarında danışmanlık merkezlerine psikoterapi desteği müraacatında bulunan ve travmaya maruz kalan kişilerdir. Veriler dört aylık süreçte başvurular geldikçe toplanmıştır. Ele alınan travmalar istismar, ihmal ve kayıp yaşantıları sonucu gelişen örseleyici yaşantıları içermektedir. Çalışma grubunda altı kız çocuk, dört kadın yer almaktadır. Karşılaştırma grubunda ise aynı dönemde psikoterapi desteği almak için başvurmayan, ancak sanat teknikleri atölye çalışmasında bulunan katılımcılar yer almıştır. Bu grupta da altı kız çocuk, dört kadın yer almaktadır. Her iki grupta kız çocuklar 5-12 yaş aralığında, kadınlar 24-40 yaş aralığındadır. Karşılaştırmada eşleştirme yapılırken buna dikkat edilmiştir. İkinci olarak karşılaştırma grubunda kişinin işlevselliğini bozan, yüksek düzeyde zorlayıcı bir yaşam olayı olmamasına dikkat edilmiştir. Bu nedenle görüşmelerde kişilerin sürece yönelik deneyimleri üzerinden veriler toplanmıştır. Araştırmanın etik izni İstanbul Nişantaşı Üniversitesi 2023/37 sayılı kararla alınmıştır. Çalışmada bilgilendirilmiş onam formu verilmiş ve katılımcıların da onayları alınmıştır. Yaşı küçük katılımcıların onamı çocuktan sorumlu kişiden alınmış, gönüllülük temelinde, resim çizmek isteyen çocuklarla çalışma gerçekleştirilmiştir. Araştırmada toplam 20 resim incelenmiştir. Prosedüre göre, her katılımcı bir masada oturarak bireysel olarak incelenmiştir. Katılımcılara A4 kağıt, 24 adet iyi açılmış renkli kalem seti, siyah bir kalem, silgi ve kalemtraş verilerek "Ailenizi çizin" Appel (1931) yönergesi verilmiştir.

Veri Toplama Araçları

Çalışmada kişisel bilgi formu ve aile resim çizim testi kullanılmıştır.

1.3.1. Kişisel Bilgi Formu

Çocukların ve kadınların aile yapısı, kiminle yaşadığına ilişkin bilgileri içeren bu form 4 soruluktur. Aynı zamanda travmatize yaşantıya dair bilgiler de bulunmaktadır.

1.3.2. Aile Resim Çizim Testi

M. Porot, ve L. Corman (1967) tarafından geliştirilen ve psikanalitik verilere dayanan projektif bir resim testidir. Kişinin aile bireylerine karşı duyguları, eğilimleri ve aile ile olan çatışmalarını açığa çıkarmak için geliştirilmiştir. Aile Çizimi Testi genel olarak çocuklarla ruh sağlığının göstergesi olan bilişsel ve duygusal gelişimin değerlendirilmesi ve aile algılarının değerlendirilmesi amacıyla uygulanmaktadır. Tahran Üniversitesinde Saleh (1997) aile resim çizimlerini, yüksek lisans tezi olarak yapmış ve bütün çalışmaların aile resim çizim testinin teşhis değerini ve işlevselliğini kanıtlandığını belirtmiştir. Literatür ve yapılan araştırmalar incelenerek üç maddeden oluşan "Aile Resmi Kriterleri" belirlenmiştir. Bu kriterler şu şekildedir:

1. Renk kullanımı: Renk seçimleri duygu dünyasıyla ilgili önemli bir göstergedir.
2. Çizim düzeyi: Kalınlık, siliklik, koyuluk değerlendirilir. Aynı zamanda kağıdın alt, üst, sağ ve sol bölümleri değerlendirilir ve resimlerin boyutları da dikkate alınır.
3. İçerik düzeyi: Resme koyulmayan aile üyeleri, kişiler arası mesafe, kişinin resimde kendine yer verip vermediği gibi noktalar değerlendirilir.

Testin yorumunda aile bireylerinin çizim sırası, konumları, çiziliş şekli, fiziksel temasları, vücut oranları, tüm üyelerin çizime dâhil edilip edilmediği, resimdeki kişilerin tehdit edici mi, barışçıl bir ortamda mı yer aldığı gibi özellikler incelenir.

1.5. Veri Analizi

Betimsel analiz, çeşitli veri toplama teknikleri ile elde edilmiş verilerin daha önceden belirlenmiş temalara göre özetlenmesi ve yorumlanmasını içeren bir nitel veri analizi türüdür. Yıldırım ve Şimşek (2011) bu analiz türünde temel amacın bulguların okuyucuya özetlenmiş ve yorumlanmış bir biçimde sunulması olduğunu belirtmişlerdir. Veri analizinde M. Porot, ve L. Corman (1967)'in çalışmaları ve psikanalitik literatürden faydalanılmıştır. Yorumlayıcı Fenomenolojik Analizde Smith, Osborne ve Jarman (1999); Smith ve Osborne (2003) gibi araştırmacıların önerdiği üzere resimler hakkında notlar, özetler ve yorumlar yazılmıştır. Bu çalışma kapsamında çizimler değerlendirilirken Yavuzer (2016), Halmatov (2016), Çankırılı (2011) ve Biasi ve arkadaşları (2015)'nin betimlemeleri göz önünde bulundurulmuştur.

2. Bulgular

Bu bölümde çalışmada toplanan resimler yer almaktadır.

Şekiller



Şekil 1. Travma grubundaki kız çocuğun resmi



Şekil 2. Karşılaştırma grubundaki kız çocuğun resmi

Şekil 1' de çalışma grubunda yer alan 10 yaşındaki çocuğun istismar edici aile yaşantısı mevcuttur. Renk kullanımı açısından mor renk kullanımı çocuğun destek ve korunmaya olan ihtiyacını yansıtmaktadır. Renklerin bir anlamı olmakla birlikte, burada çocuğun tek resmine odaklanmak doğru değildir, kesin yargıya ulaşmak zordur, renklerin anlamları çocuktan çocuga değişebilir (Savaş, 2015). Bu nedenle her çalışmada kişiyle konuşulmuş ve çalışma esnasında gözlem yapılmıştır. Çizim düzeyi incelendiğinde bastırılarak yapılan resim kız çocuğun duygu dünyasındaki çatışmanın ve öfkenin dışavurumu olarak değerlendirilmiştir. İnsan çizimlerindeki boyut, çizgi ve gölgelemenin de anlamlı olduğu vurgulanmaktadır (Malciodi, 2013). İçerik düzeyi açısından onu dışlayan ve korumayan aile üyelerinin mezarlıklarının çizildiği resimde çocuğun yoğun öfke duygusu ve saldırgan düşünce yapısı görülmektedir. Ölüm temalı çalışma çocuk için acının son bulma arzusunu, kurtulmayı ve yalnızlık duygusunu içermektedir. Aile üyeleri resme ölü olarak dahil edilmiştir.

Şekil 2' de karşılaştırma grubundan sekiz yaşındaki bir kız çocuğun aile algısı yer almaktadır. Ailenin özellikleri açısından annenin baskın olduğu aile yaşantısı mevcuttur. Bu çocukta işlev bozucu bir travmatik yaşantı kaydedilmemiştir. Renk kullanımına bakıldığında, pembe ve mavi renk seçimleri iyimserlik ve güven duygusunun dışavurumu olarak değerlendirilmiştir. Çizim düzeyi açısından bastırma, siliklik, koyuluk yoktur. İçerik düzeyi incelendiğinde annesiyle arasına kardeşini koyması annesiyle sınırlı ilişkiyi düşündürmektedir. En sağda olan baba imgesi hem geleceği temsil etmekte hem de babayla iletişimin sınırlı olup olmadığı yorumuna açıktır. Aile üyelerinin fiziksel yakınlığı olumlu bulunmuştur. Altı yaşından sonra çocukların çizimlerinde eller ve ayaklar gibi uzuvların yer alması gerekmektedir. Çocuğun babaya ayak çizmemesi onunla ilgili bazı güçlükler yaşadığını düşündürmektedir. Çocuk ebeveynlerden birinin ayağını eksik çizmişse çocuğun güven sorunu yaşadığı düşünülür. Aynı zamanda babanın baş çizimi de küçüktür. Annenin baskın olduğu aile yaşantısı, annedeki büyük baş çizimi ile kendini göstermektedir. Aile üyelerinin tamamı resme dahil edilmiştir. Uyumlu kategorisine ait çocukların çizimleri daha doğru, düzenli ve biçimlidir ve bu önceki spesifik literatürü (Corman, 1964, Porot, 1965) doğrulamaktadır.



Şekil 3. Travma grubundaki kız çocuğun resmi



Şekil 4. Karşılaştırma grubundaki kız çocuğun resmi

Şekil 3' de cinsel istismar yaşantısı olan 10 yaşında bir kız çocuğun aile çizimi bulunmaktadır. Ailenin özellikleri açısından çocuğu korumayan işlevsiz-ihmkâr aile ortamı mevcuttur. Renk kullanımı incelendiğinde, çalışma resmi çizenin gerçeklik döneminde olmasına paralel biçimde doğayla uyumlu biçimde renklendirilmiştir. Çizim düzeyi incelendiğinde bastırma, koyuluk, siliklik yoktur. İçerik düzeyi incelendiğinde çocuk ailedeki tek bir kişiyle kendini konumlandırmış ve ateş başında ısındıklarını ifade etmiştir. Bu açıdan çocuğun aile algısında bir kişi ile özdeşim kurduğu ve ihtiyaçlarını onunla giderdiğini anlaşılmaktadır. Kalın ağaç gövdesi çocuğun anneye olan bağlılığını yansıtmaktadır. Aynı zamanda çocuk, örseleyici olaylardan sonra da psikososyal gelişimde gerileme yaşamaktadır. Kalın ağaç çocuğun öğrenme yaşantısındaki güçlüklerle ilgili bilgileriyle uyumludur. Ağacın gövde başlangıcının ana gövdeye oranla geniş tutulması, kavrama ve öğrenmede yavaşlık olarak belirtilir (Altinköprü, 2017). Bunun yanında Dilci (2014) resimde

iri ve nizami ağaç çizilmesinin otoriteye karşı gelme ve otoriter olmayı içerebildiğini belirtmiştir. Resimde figürlerin yüzü yoktur, resmi çizen kişi kendi kaynaklarının farkında değildir ya da inkar savunmasını sık kullanıyor olabilir. Tüm sayfayı kaplayan çizim çocuğun boşluk duygusunu tolere edemediğini düşündürmektedir. Aileden bir kişi resme dahil edilmiş, diğer üyeler elenmiştir.

Şekil 4' de ise karşılaştırma grubundaki sekiz yaşındaki bir kız çocuğun çizdiği aile çizimi yer almaktadır. Ailenin özellikleri incelendiğinde, annenin baskın olduğu aile yaşantısı söz konusudur. Renk kullanımına bakıldığında, mor renk sorumlulukların ağır geldiğini yansıtıyor olabilir, aynı zamanda kahverengi tonlar saklanmayı temsil ediyor olabilir. Çizim düzeyi açısından bastırma, siliklik, koyuluk yoktur. İçerik düzeyi incelendiğinde sağdaki figür çocuğun öğretmenidir. Kendisi ortadadır. Sol bölüm, resmi çizenin en sevdiği kişinin çizildiği kısımdır, bu bölüm anneye ayrılmıştır. Çocuğun aile algısında iki kadın özdeşim nesnesi olarak görülmektedir. Ellerin çizilmemesi kendine güveninin azaldığını düşündürmektedir. Ayrıca ellerin yokluğu utangaçlık duygusu ve iletişim zorluğu olarak ele alınmıştır. Figürlerdeki yüz ifadelerinde gülen ağızlar olduğu görülmektedir. Mutluluk teması düşünülmektedir. Öte yandan aile üyelerinden sadece anne resme dahil edilmiştir, baba imgesi resimden elenmiştir. Bu açıdan çocuk bilinçdışı süreçte babayla bir çatışma yaşıyor olabilir.



Şekil 5. Travmatize kız çocuğun resmi



Şekil 6. Karşılaştırma grubundaki kız çocuğun resmi

Şekil 5' de beş yaşında, ani bir kayıpla travmatize olan bir kız çocuğun aile çizimi yer almaktadır. Ailenin özellikleri ele alındığında, kayıp yaşantısının geliştiği aile ortamı mevcuttur. Renk kullanımı incelendiğinde, kırmızı renk kullanımı, yerine göre farklı anlamlar içermekle birlikte travmatik yaşantıda tehlikenin halen sürdüğünün göstergesidir. Yoğun duygular kırmızı renkle dışavurulmuş olabilir. Furth (2002) kırmızı rengin önemli bir konunun, duyguların patlaması ya da tehlike sinyalini içinde taşıyabildiğini belirtmiştir. Bu açıdan çocuğun kaygı duygusu dikkat çekmektedir. Abdi ve arkadaşları (2004) kaygısı yüksek olan çocukların çizimlerinde kırmızı rengi daha çok kullandıklarını ve kalem çok fazla bastırdıklarını bildirmişlerdir. Çizim düzeyine bakıldığında resim bastırılarak çizilmiştir, çocuk iç dünyasında huzursuzdur, çocuğun duygusal gerilim yaşadığı yorumu da yapılabilir. Resim genel olarak kalın hatlarla çizilmiş, kâğıtta izler bırakmışsa bu durum dürtüsellik göstergesidir. Bir sayfada kalem baskısı varsa saldırganlığı ve çatışmayı gösteriyor olabilir (Halmatov, 2016). İçerik düzeyi açısından, çocuğun yaşamında olanlardan ne kadar etkilendiği görülmektedir, çocuk aile algısı bozulduğu için kimseyi çizmemiş, sadece evi resmetmiştir.

Şekil 6' da karşılaştırma grubundan altı yaşındaki bir kız çocuğun çizdiği aile resmi görülmektedir. Ailenin özellikleri açısından demokratik tutumun olduğu aile ortamı söz konusudur. Renk kullanımında siyah rengin ağırlıklı kullanımı karamsarlık ve ümitsizlik olarak ele alınabilir; ancak figürlerin ifadesi ile birlikte değerlendirildiğinde ve çalışmadaki gözlem doğrultusunda belirgin bir olumsuzluk gözlenmemiştir. Çizim düzeyi açısından da koyuluk bulunmaktadır. İçerik düzeyi açısından detaylı çizim ve iri gözler çocuğun sosyalliğini ve gözlemciliğini yansıtmaktadır. Sol

bölümde ilk çizilen baba figürü babaya olan bağlılığı, babasıyla arasına kardeşini koyması babayla olan iletişim engelini göstermektedir. Aile üyelerinin tamamı resme dahil edilmiştir.



Şekil 7. Travmatize kız çocuğun resmi



Şekil 8. Karşılaştırma grubundaki kız çocuğun resmi

Şekil 7' de kopuk aile ilişkileri olan yedi yaşında bir kız çocuğun aile çizimi görülmektedir. Ailenin özellikleri açısından parçalanmış aile, baskıcı tutumun olduğu ortam mevcuttur. Çocuk uzun zamandır babasını görmemektedir. Renk kullanımı incelendiğinde, çocuğun çalışmadaki sınırlı renk kullanımı duygularıyla mesafesini yansıtıyor olabilir. Avara (2019) mavi rengi seçenlerin mantığa önem verdiklerini ve yalnızlığa yakın olduklarını öne sürmüştür. Çizim düzeyi açısından resim bastırılarak çizilmiştir, çocuk iç dünyasında huzursuzdur. İçerik düzeyi incelendiğinde annesi ve kendi dışında kimseyi resme dâhil etmeyen çocuk aile algısında sadece annesinin olduğunu göstermektedir. Aynı zamanda annesiyle arasına yerleştirilen çiçek ailedeki iletişim eksikliği olarak yorumlanabilir. Annenin başının büyük çizilişi onun otoritesini gösteriyor olabilir.

Şekil 8' de karşılaştırma grubundaki altı yaşındaki bir kız çocuğun çizdiği aile resmi yer almaktadır. Ailenin özelliklerini demokratik aile ortamı olarak tanımlamak mümkündür. Annede birçok rengin kullanılması aslında annenin birçok yüzünü ve çocuğun ona yönelik yoğun duygularını da yansıtıyor gibidir. Çizim düzeyinde bastırma, siliklik, koyuluk yoktur. İçerik düzeyi incelendiğinde çocuk kendini merkezde konumlandırmıştır. İri gözler gözlemcilik ve sosyalleşmeyi yansıtmaktadır. Merak duygusu olan, dışa dönük çocuklar figürleri bu şekilde çizmektedir. Altınköprü (2017) belirgin, iri, ayrıntılı çizilen gözlerin; canlı ilişkilerin varlığına işaret olabildiğini belirtir. Aile üyelerinin tamamı resme dahil edilmiştir.



Şekil 9. Travmatize kız çocuğun resmi



Şekil 10. Karşılaştırma grubundaki kız çocuğun resmi

Şekil 9' da şiddet ortamında büyüyen 10 yaşındaki bir kız çocuğun aile çizimi görülmektedir. Ailenin özellikleri açısından ihmalkâr ve saldırgan aile ortamı yaşantısı mevcuttur. Renk kullanımında sınırlılık görülmesi açısından çocuğun duygularına mesafeli olabileceği

düşünülmüştür. Çizim düzeyinde çocuk korku duyduğu nesnelere çizmiş ve huzursuzluğu bastırılarak yansıtılmıştır. İçerik düzeyi açısından figürler çocuğun korku duygularını sembolize etmektedir. Baş bölümünün büyük çizilişi, duygusal ve sosyal açıdan yetersizliği de içerir. Çocuğun aile algısı bozulduğu için resimde aile üyeleri değil, korku duygusunun ortaya koyulması söz konusudur.

Şekil 10' da 10 yaşındaki bir kız çocuğun çizdiği aile resmi görülmektedir. Renk kullanımı açısından seçimlerinde üç kardeş için yeşil kullanımı özdeşimi yansıtmaktadır. Resimdeki silme davranışı değerlendirildiğinde çocuktaki hata yapma korkusu düşünülmüştür. Çizim düzeyinde de koyuluk vardır. Çizimler kontrollü biçimde çizilmiştir. Bu açıdan duygusal gerilim düşünülmektedir. Ayrıca sıkça silgi kullanımı yüksek kaygı duygusunu yansıtır. İçerik düzeyi incelendiğinde annesiyle arasında ablası yer almaktadır. En solda çizilen baba çocuğun en sevdiği kişi gibi görülmektedir. Babanın silinip yeniden çizilmesi ve ablanın silinip yeniden çizilmesi çocuğun onay ihtiyacı ve hata yapma korkusunun dışavurumu olabilir. Figürler ve nesnelere arasında yakınlık bulunması olumlu değerlendirilmiştir. Aile üyelerinin tamamı resme dahil edilmiştir.



Şekil 11. Travmatize Kız Çocuğun Resmi



Şekil 12. Karşılaştırma Grubundaki Kız Çocuğun Resmi

Şekil 11' de ailesi ölen altı yaşındaki bir kız çocuğun aile çizimi yer almaktadır. Ailenin özellikleri açısından kayıp yaşantısının olduğu, şu an kaotik durumda olan bir aile ortamının varlığı söz konusudur. Renk kullanımı incelendiğinde çocuğun birçok rengi bir arada kullanması duygu yoğunluğunu ve geçişlerini göstermektedir. Dilci (2017) sarı rengin baskınlığının, hüznün ve bir şeylere özlem duyulmasının göstergesi olduğunu belirtir. Çocuğun ailesine bağlı olması resimde kendini sarı tonlarla gösterebilir. Furth (2002) bu çocukların heyecanı yüksek kişiler olduğunu belirtir. Sarı renk babaya bağlılığın da bir işareti sayılabilir. Çizim düzeyi açısından bastırma, siliklik, koyuluk yoktur. İçerik düzeyi incelendiğinde sağdaki tek figür çocuğun aile algısındaki yalnızlaşmayı temsil etmektedir. Boyunsuz çizilen insan figürü çocuğun öz düzenleme kapasitesindeki güçlüğü yansıtmaktadır. Mor renkteki çatı çocuğun hane ve korunmayla ilgili ya da kaldıramayacağı sorumluluklarını, anne ve baba desteğine ihtiyaç duyduğunu düşündürmektedir.

Şekil 12' de dokuz yaşındaki kız çocuğun resmi görülmektedir. Ailede demokratik tutum söz konusudur. Renk kullanımında mavi renk baba figürüne güveni, annedeki turuncu renk coşkuyu yeşil tonlar denge ve uyumu yansıtmaktadır. Kendisindeki sarı ve turuncu renk soldaki kardeşlerde de çizilmiştir, bu durum özdeşimi yansıtmaktadır. Yeşil rengin güven verdiği, mavi tonların ise azimli olma ve kararlılık gibi durumları içinde taşıdığı düşünülmektedir. Çizim düzeyinde ise bastırma, siliklik, koyuluk yoktur. İçerik düzeyi incelendiğinde resimdeki figürlerin fiziksel yakınlığı, olumlu aile yaşantısını göstermektedir. Anne babanın küçük çocuklarla olan yakınlığı resmi çizen kişinin kardeşlerinin aile desteğine duydukları ihtiyacın farkında olduğunu göstermektedir. Küçük kardeşlerin sol bölüme yerleşmesi onlara olan bağlılığı yansıtmaktadır. Aile üyelerinin tamamı resme dahil edilmiştir.



Şekil 13. Travmatize Genç Kadının Resmi



Şekil 14. Karşılaştırma Grubundaki Genç Kadının Resmi

Şekil 13' de aile içi şiddet gören 35 yaşında bir kadının aile resmi yer almaktadır. Renk kullanımı incelendiğinde siyah beyaz çizimi duygularına mesafe koyma ihtiyacını düşündürmektedir. Çizim düzeyinde belirgin bir bastırma, siliklik, koyuluk yoktur. İçerik düzeyi açısından kağıdın sol bölümünde en sevilen ya da çatışılan çocuğuna yer verdiği anlaşılmaktadır. Anne, çocuğu güneşte bırakarak kapsayıcılığını sunmuş ve sol bölümü çiçeklendirerek onunla ilgili arzuları dışavurmuştur. Kendi bölümünde ise yağmur çizimi ve bulutlar bastırma savunma mekanizmasını ve depresif duygu durumunu yansıtıyor olabilir. Her iki figürde yer alan çantalar da bu mekanizmanın habercisidir. Anne figüründe ayaklar çocuğa yönelmiştir. Annenin libidinal enerjisinin azaldığı ve çocuğundan güç aldığı düşünülmüştür. Anne sayfayı aslında ikiye bölmüş; çocuğu güneşte, kendini yağmurda bırakmıştır. Bu açıdan kötü ben- iyi öteki algısı ile bölme mekanizmasının kullanımı söz konusu olabilir. Bölme savunma mekanizmasının kullanım amacının, iyi ve kötü olan nesne ve kendilik imgelerinin bütünleşmesinden kaynaklanacak kaygıları azaltmak ve iyi nesnelere kötü nesnelere korunmasını sağlamak olduğu belirtilir (Winnicott, 2006).

Şekil 14' de 30 yaşında bir kadının aile çizimi yer almaktadır. Ailenin özellikleri açısından işlevsel aile ortamı mevcuttur. Renk kullanımında baba figürü sakinliği ifade eden mavi renge boyanmıştır. Annedeki turuncu ton coşkuyu ve hareketi yansıtmaktadır. Çizim düzeyi incelendiğinde bastırma, siliklik, koyuluk yoktur. İçerik düzeyinde ise bireyin güneşini anne oluşturur. Anneyle olan yakınlık ve güneşin merkezdeki yerleşimi kapsanmayı göstermektedir. Anne işlevseldir. Aynı zamanda resimde ayrıntılı çizim yapılmıştır, bu durum resmi çizen kişinin ayrıntılara önem veren yapısını da göstermektedir. Ağacın sayfanın soluna çizilmesi Altinköprü (2017) tarafından aileye bağlılık olarak ifade edilmiştir. Aile içinde önemsenen bireyler ve barışık aile ortamı olan evlerin çevresi çiçeklerle, kuşlar ve evcil hayvanlarla resmedilir. Bu açıdan çalışmada mutlu bir tema vardır. Aile üyelerinin tamamı resme dahil edilmiştir. Barışık bir ortam çizilmiştir.



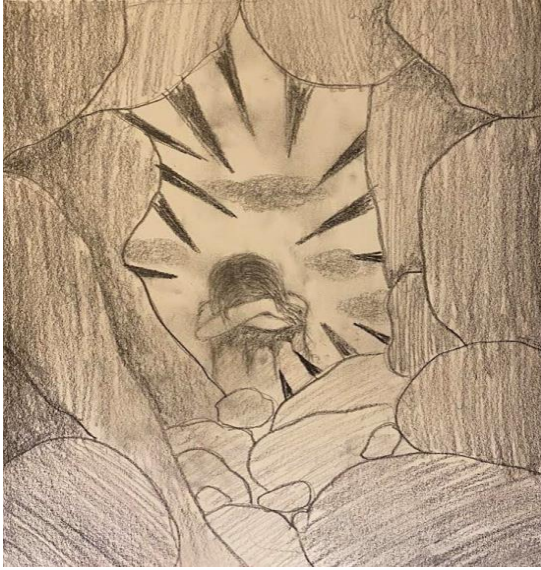
Şekil 15. Travmatize Genç Kadının Resmi



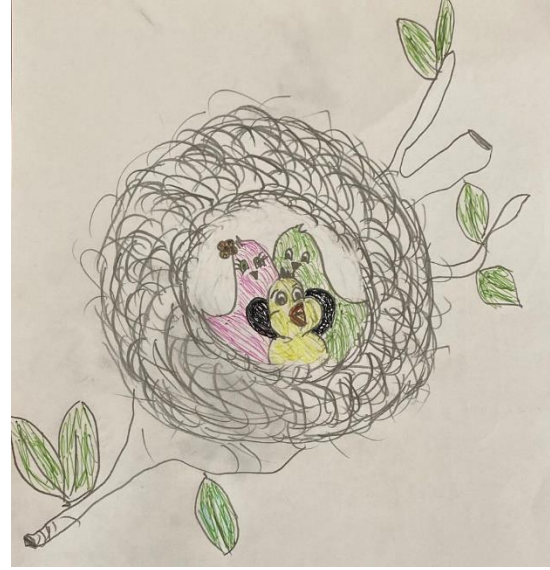
Şekil 16. Karşılaştırma Grubundaki Genç Kadının Resmi

Şekil 15' de 24 yaşında bir kadının bir arada ama kopuk ilişkilerinin olduğu aile yaşantısının dışavurumu görülmektedir. Renk kullanımında anne figüründeki kırmızı seçim anneyle ilgili yoğun duyguları yansıtıyor olabilir, baba imgesindeki mor rengin kullanımı Furth (2002)' a göre kontrol etme ihtiyacına veya diğerlerinin kontrolü ve desteğine duyulan gereksinime işaret eder. Kendini temsil eden figür için seçilen sarı renk hüznün ve bir şeylere özlem duyulduğunun göstergesidir. Çizim düzeyi açısından bastırma, siliklik, koyuluk yoktur. İçerik düzeyinde baba imgesindeki küçüklük babaya yönelik algısındaki bozulmayı yansıtmaktadır. Bir çerçeve içinde resmedilmesi ve figürlerin arasındaki çizgiler aile içi sınırları göstermektedir. Bahçıvan- Saydam (2004) çok küçük veya en son çizilen aile bireyinin önemsenmeyen kişi olabildiğini ya da varlığından rahatsızlık duyulan kişi olabileceğini belirtir. Aile üyelerinin tamamı resme dahil edilmiştir.

Şekil 16' da 26 yaşındaki bir kadının kopuk ilişkilere sahip aile yaşantısının dışı vurumu görülmektedir. Ailenin özelliklerinde baskın anne imgesi dikkat çekmektedir. Renk kullanımında baba figüründeki tonlar dengenin göstergesidir. Anne imgesindeki mor renk yolunda gitmeyen bir şeyleri yansıtır. Miyandoab (2008) mor renkte saklı hüznün ve yalnızlık duygularına dikkat çeker. Kadın katılımcının kendini temsil eden figürde kırmızı rengi seçmesi coşkusunu ve hareketliliğini yansıtır. Çizim düzeyi açısından bastırma, siliklik, koyuluk yoktur. İçerik düzeyi incelendiğinde figürlerin bir arada oluşu, fiziksel yakınlık olumlu bulunmuştur; ancak çizen kişinin kendini arkası dönük çizmesi aile üyeleriyle iletişim kopukluğunu göstermektedir. Bu çizim kişinin dış dünya ile bağlantısı göstermektedir. Pencerelelerin şeffaflığı kişinin iletişime açıklığını temsil etmektedir. Resimdeki objenin sembolik anlamını doğru okuyabilmek için, kişinin içinde bulunduğu ruhsal durumu kavrayabilmenin önemli olduğu düşünülmektedir. Deniz kenarlarında yaşayan kuş figürleri bu açıdan hem uzaklaşma ihtiyacını hem de sakinliği ve mesafeyi yansıtır gibidir. Kuş figürleri söylenmemiş arzuları da temsil edebilir (Akoğlu, 2023). Balıkları çizmesinden ayrıntılara dikkat ettiği anlaşılmaktadır. Aile üyelerinin tamamı resme dahil edilmiştir.



Şekil 17. Travmatize Genç Kadının Resmi



Şekil 18. Karşılaştırma Grubundaki Genç Kadının Resmi

Şekil 17' de 25 yaşındaki bir kadının karakalem olarak çizdiği çalışması mevcuttur. Ailenin özelliklerinde baskın anne imgesi ve sık sık evi terk eden baba imgesi mevcuttur. Resmi çizen kişi ailesinden ayrı yaşamaya henüz başlamıştır. Çizim düzeyi açısından bastırma ve koyuluk mevcuttur. İçerik düzeyi incelendiğinde figürün yalnız oluşu, yüzünü kapaması dikkat çekmektedir. Kontrol, yalnızlık ve terk edilmişlik teması resimde belirgindir. Bu çizim kişinin dış dünya ile bağlantısı kopardığını ya da buna yönelik ihtiyacını göstermektedir.

Şekil 18' de karşılaştırma grubunda 27 yaşındaki bir kadının çalışmasında bir kuş yuvasında yaşayan aile resmedilmiştir. Resmi çizen kadın ailesi ile birlikte yaşamaktadır. Kuşlar için seçilen renkler güven duygusu ve iyimserliği temsil etmektedir. Ebeveynle sağlıklı özdeşim içinde olanlar

ve dengeli bireyler yeşil renge yönelebilmektedir. Kuşların gözleri merakı, içiçe oluşları barışçıl, iletişimin iyi olduğu bir aile ortamını aktarmaktadır.



Şekil 19. Travmatize Genç Kadının Resmi



Şekil 20. Karşılaştırma Grubundaki Genç Kadının Resmi

Şekil 19' da çalışma grubundaki depresif özellikler gösteren 27 yaşındaki kadının dışavurumu yer almaktadır. Ailenin özellikleri açısından aile içi ilişkilerin zayıf olduğu, disfonksiyonel aile ortamı görülmektedir. Bu tür ailelerde yoğun duygusal rahatsızlık ve sevgi vermekte ihmalkarlık söz konusudur. Renk kullanımı incelendiğinde resim karakalem olarak çizildiği için net bir yorum yapılamamaktadır. Dilci (2014) siyah rengin depresyon ve karamsarlığı yansıttığını belirtmiştir. Çizim düzeyi incelendiğinde bastırma, siliklik yoktur. Gece ve gündüzü temsil eden ay imgelerindeki koyuluklar kadının bölme savunma mekanizmasını yansıtıyor olabilir. Resimde kâğıdın dikey kullanımı bilişsel katılığa işaret olarak değerlendirilmiştir. İçerik düzeyi açısından ağaç imgesi, kişinin yaşam enerjisini, aile yaşantısını içermektedir. Kadının kendini yalnız çizmesi izolasyonun ve sosyal destek eksikliğinin dışavurumudur. Ağacın saksıda oluşu ve saksının kırılan bölümleri kadının yaşantılarındaki kırılmayı ve uzaklaşma ihtiyacını duygusal gerilimler yaşadığını göstermektedir. Aile üyeleri resme dahil edilmemiştir.

Şekil 20' de karşılaştırma grubundan sağlıklı aile ortamına sahip 26 yaşındaki bir kadının aile çizimi yer almaktadır. Ailenin özelliklerinde aşırı koruyucu aile yaşantısı dikkat çekmektedir. Böyle bir ortamda kişinin diğerlerine bağımlı olması, kendi kararlarını vermekte güçlük yaşaması, ailedeki korunma duygusunu hayat boyu başka kişilerden istemesi kaçınılmazdır. Renk kullanımı incelendiğinde kahverengi ağaç gövdesi gerçeklikle uyumludur. Kahverengi tonun figürlerde de devam etmesi korunma gereksinimini, sevgi ve ilgi ihtiyacını yansıtmaktadır. Çizim düzeyi açısından bastırma, siliklik, koyuluk yoktur. İçerik düzeyi açısından; ağacın mükemmel anne arketipini temsil ettiği düşünülmektedir. Schmeer, ağaç çiziminin, onu ortaya koyan kişi tarafından hem yaşama bakış açısı hem de kişiliği ile ilgili önemli göstergeleri taşıdığını belirtmiştir. Ağacın sadece korunma, beslenme ve sevgi gibi gereksinimleri yansıtmadığı umutları, beklentileri de içerdiği belirtilir. Ağacın yukarıya doğru eğimleri kişinin amaçlar aradığını göstermektedir öye yandan ağaçta meyve,yaprak gibi öğelerin yokluğu kişinin çok umutlu olmadığını işareti sayılmaktadır (Altınköprü, 2017). Sayfanın üst bölümündeki doluluk kişinin düşünsel etkinliklerini yansıtmaktadır. Figürler resimde içiçe çizilmiştir, bu içerik kadın katılımcının ayrışma güçlüğüne düşündürmüştür. Aile üyelerinin tamamı resme dahil edilmiştir. Barışçıl bir ortam görülmektedir.

Tablo 1. Katılımcıların Aile Resmi Sonuçları

	Çalışma Grubu		Karşılaştırma Grubu	
	Var	Yok	Var	Yok
Aile üyesinin resimden dışlanması	9	1	1	9
Bastırma, siliklik, koyuluk	5	5	1	9
Korku, ölüm, yalnızlık temaları	8	2	1	9
Toplam	10 kişi		10 kişi	

SONUÇ VE DEĞERLENDİRME

Bu çalışmada kız çocukların ve kadınların travmatik yaşantılarının aile resimleri üzerinden incelenmesi amaçlanmıştır. Elde edilen verilerde aile resmi çizimlerinde kız çocukların ve kadınların aile algısının zarar görüşü, resimlerdeki izolasyon, yalnızlık ve öfke temaları ile kendini göstermektedir. Psikososyal gerileme belirgindir. Berger ve arkadaşları (2007) yaşanan güçlüklerin çocukların gelişim sürecini olumsuz yönde etkileyen hatta kesintiye uğratan bir seyre sahip olduğunu bildirmişlerdir. Dorrepaal ve arkadaşları (2013) tarafından en kritik adımlardan birinin destekleyici ve güvenli bir çevrenin oluşturulması ve izolasyonun önüne geçilmesi gerektiği vurgulanmıştır. Alanyazında Bowlby (1980) büyük bir kayıp geçiren çocukların diğer insanlardan korktuğu ve yeniden kayıp yaşamamak adına başka kişilere bağlanmakla ilgili güçlük çektiğini belirtmiştir.

Çalışmada travmatik yaşantısı olan çocuklar ve kadınlar resimlerinde aile üyelerini reddetmiş, aile olarak algıladıkları kişileri ya da yalnızca kendilerini çizmişlerdir (Şekil 1, Şekil 11, Şekil 17, Şekil 19). Aile bireylerinin özellikle de babanın çocuğa karşı duruşunun önemi bilinmekte ve babanın çocuğun sosyal benlik algısı üzerinde etkili olduğu ifade edilmektedir (Yavuzer, 2016). Çalışmada hem baba hem anne figürünün elendiği resimler söz konusudur. Bu açıdan çocukların sosyal benlik algısı düşündürücüdür. Halihazırda yalnızlık ve izolasyon teması dikkat çekmektedir. Karşılaştırma grubundakiler ise aile üyelerini önem sırasına göre yerleştirmişlerdir. Bu grupta kişilerin aile algısındaki bozulmalar resimlerde daha çok iletişim engelleri, kopuk ilişkiler, ailedeki sınırlar ve hata yapma korkusu ile kendini göstermiştir. Aile resimlerinin çocukların kendilerini ve ailedeki sistemleri, sınırları nasıl algıladıklarını yansıttığı ifade edilmektedir (Akkapulu, 2010). Bu açıdan çalışma literatürle uyumludur.

Çalışmadan elde edilen bir diğer bilgi travmatik yaşantıları olan kişilerin bastırarak çizimeleridir. Bu durum kişinin iç dünyasında yaşadığı huzursuzluk ve çatışmanın, kaygı duygusunun dışavurumu olarak ele alınmıştır. Travmanın en önemli etkilerinden biri Herman (2015) tarafından kişinin yaşananların kurbanı olmasıyla gücünün azalması ve kendini kontrolünü yitirmiş çaresiz biri olarak hissetmesi olarak ifade edilmiştir. Toplumsal çalışmalarda bu duygu durumuna benzer şekilde 2014'te San Marino'da Cinsiyete Dayalı Şiddetle Mücadele temasıyla hazırlanan pul serisinden birinde figürün duruşunda apaçık bir korku, donukluk, korunma arzusu ve siniklik yansıtılmıştır (Divisione Filatelica Numismatica San Marino, 2014).

Çalışmada travmatize yaşantısı olanların sınırlı renk kullandığı görülmüştür, bu durum duyguları yalıtma ve duygularla ilişki kurmaktan korkma olarak ele alınmıştır. Aynı zamanda düşünselleştirme savunma mekanizması olarak da düşünülebilir. Yapısal çatışmada, araştırmacılar Biasi ve arkadaşları (2015) "endişe verici ve ciddi" türden gri mor veya zeytin yeşilin çatışmalı bir atmosferi yansıttığını; "güven verici ve eğlenceli" renklerde parlak pembe veya turuncu gibi renklerin uyumlu atmosferi yansıttığını belirtmektedirler. Çekingen ve içe kapanık çocuklar Miyandoab (2018)' a göre resimde bir ya da iki renk kullananlardır. Bu çalışmada da benzer sonuçlar elde edilmiştir. Travma yaşantısı olan kişiler kendilerini sıkışık kalmış hissediler, gelişimleri sekteye uğrar ve hayatlarına yeni deneyimler katmakta başarısız

olurlar; bunun yanında birçok kişinin toplumsal hayata katılmadığı da belirtilir. Kolk (2019) bu durumu bilinçli bir seçim olarak değerlendirir, kişinin aslında kendine güvenli alan yaratma peşinde olduğunu öne sürer.

Kreapelin ve Bruer hastaların yaptıkları resimlerin tanı koymada önemli ipuçları olabileceğini bildirmişlerdir (akt. Rubin, 2016). Benzer şekilde Miyandoab (2008) derin duyguları ve aile dinamiklerini anlamak için resmin birçok şeyi yansıttığını belirtmiştir. Literatürde Bourgeois (1982) bazılarının geçmişe takıntılı olduğunu, onu kovmak için geçmişe ait bir şeyi yeniden inşa etmek istediklerini bir nevi geçmişe tutunduklarını belirtmektedir. Freud (2018) geçmişte yaşanan deneyimlerin farkındalığı eşliğinde insan doğasının şekillenmesinin mümkün olduğunu, benlik duygusu geçmişte yaşanılanlarla bağlantılı olarak bireyin bugününü etkilediğini belirtmiştir. Çalışmalarda bu açıdan güneş, çiçek gibi mutlu temaların yokluğu söz konusudur, ağırlıklı olarak depresif bir dışavurum mevcuttur.

Resim analizlerinde değerlendirmelerin sınırlılıkları, çalışmaların geçerlik ve güvenilirlik düzeyi için önemli tartışmalar halen devam etmektedir (Sayıl, 2004). Bu çalışma ile aile resmi çiziminin travmatik yaşantıları yansıttığı, travmatize yaşantıları olan kişilerin bazılarında resimlerinde figürlerin bastırılarak çizildiği, travmatize yaşantıdaki duyguları gösteren renkler açısından kırmızı rengin ve siyah beyaz çizimlerin varlığı ortaya koyulmuştur. Sonuçlarda, renkler ve duygusallık arasındaki genel ilişkiler, anlamlar daha önceki araştırmalarda olduğu gibi çıkmıştır. Görüşülen üç kişide resim içerikleri aile psikolojik çatışma düzeyine göre kendini göstermiştir. Travmatik çocuklar çoğunlukla alarm niteliğinde olabilen renkler (siyah, kırmızı) kullandılar, çizimleri daha çok düzensizdi ve figürlerin çok ince olması söz konusuydu. Travmatize olan kişilerin aile algısının resme yansımada aile üyeleri sınırlı biçimde koyuldu ya da resimden elendi, travmatize olmayan kişilerin aile algısında üyeler resme dahil edildi ve sıklıkla barışçıl aile ortamı dışavuruldu.

Bu gözlemlere dayanarak, fenomenoloji ve psikodinamik arasındaki önemli bağlantıların altı çizilmiş oldu. Bu çalışma, Aile Resmi Çiziminin klinik uygulamalar için yararlı olabileceğini göstermektedir. Rahatsız edici tonların kullanılmasının, aile üyelerinin resimden elenmesinin genellikle psikolojik savunmayı harekete geçiren psikolojik çatışmayla bağlantılı olabileceği düşünüldü.

Gerçekleştirilen bu çalışma ve alanyazındaki bilgiler travma mağduru olan çocukların, ergenlerin ve yetişkinlerin psikolojik müdahaleye ihtiyacı olduğunu göstermektedir. Travmatize yaşantıları olan kişilere uygulanabilecek etkili müdahale programları arasında grup müdahalelerinin de olduğu bilinmektedir. Bunun nedeni daha ekonomik olması ve kişilerin benzer duyguları yaşayan bireylerle bir araya gelebilmesidir. Travma yaşantıları karşısında koruyucu unsurlar açısından ise sosyal destek yapısının güçlendirilmesi önerilmektedir. İşlevsel aile ortamı, sosyal ilişkiler, günlük rutinlerin korunması, sanatın kullanımı, travmatize edici durumlardan daha az örselemeyi sağlamaktadır. Travmatik yaşantılarda en uygun yol bireysel çaba ve dış desteği bütünleştirmektir. Bu nedenle psikososyal müdahale kapsamında atölye çalışmaları ile kadının kırılan benliğini onarmak, duyguların korkusuz ve yargısız yoldan ifade edilmesi için dışavurumcu tekniklerin kullanılması önerilmektedir. Özellikle psikolojik desteğe önem verilmesi, kadınların aktif başa çıkma becerilerini kazanması, örseleyici yaşantıların verdiği hasarı en aza indirebilmeleri için biyopsikososyal açıdan desteklenmeleri gerekmektedir. Bu konuda destek grupları oluşturularak riskli gruplarla çalışılabilir. Çocukların ise oyun terapileri ile güçlendirilmeleri, sanat aracılığı ile iç dünyalarını ortaya koymaları önerilmektedir. Çocukların sembolize etme becerisi dil becerilerine bağlı olduğu için sınırlıdır, bu nedenle resim ve oyun çocuğun dilidir. Ayrıca travma yaşayan her çocuğun gelişimsel döneme bağlı psikolojik müdahalesi de farklı olacaktır. Gerek kadınların gerekse çocukların psikolojik yaşam koşullarının değiştirilmesi için tek bir meslek grubunun değil, sosyologların, psikologların, sosyal hizmet uzmanlarının birlikte hareket etmesi uygun görülmektedir.

Kadın ve çocuğun travmasını sanat üzerinden yorumlayarak farkındalık oluşturmaya çalışan bu araştırmada örneklem sayısı kısıtlıdır. Bu makale ile alana farklı bir boyut kazandırılması ve gelecek çalışmalara örnek teşkil etmesi hedeflenmiştir. Gelecek çalışmalar farklı kültürlerden katılımcılarla gerçekleştirilebilir. Farklı dışavurum çalışmaları ile travma konusu ele alınabilir.

KAYNAKÇA

- Abdi, S., Jalili, B., Tavakoli, H., Nader, P. M. (2004). "Emotional changes in children undergoing cochlear implantation through evaluation of their drawings", *IJMS*, 29, 2.
- Akça, S. (2017). "Kohut'un Kendilik Nesnesi İhtiyaçları Bağlamında Kırılğan Narsisizmin İncelenmesi: Bir Vaka Örneği". *Ayna Klinik Psikoloji Dergisi*, 4(1), 1-13.
- Akyazı, S., Tabo, A., Güveli, H., İlnem, M.C., and Oflaz, S. (2018). "Domestic Violence Victims in Shelters: What Do We Know About Their Mental Health", *Community Mental Health Journal*, 54, 361-369.
- Akoğlu, B. (2023). *Resim ve Çocuğun İç Dünyasına Yolculuk. Psikolojik Analizler ve Uygulamalarla Resim*. Nobel Yayınları.
- Akkapulu, F. (2010). İnsan çizimlerinin projektif bir yöntemle değerlendirilmesi. *Yansıtma Psikopatoloji ve Projektif Testler Dergisi*, 14, 21-30.
- Altınköprü, T. (2017). *Psikolojik Testler ile Karakter Analizi*. Hayat Yayınları.
- Appel, L. (1931). "Drawings of Children as Aids to Personality Study", *American Journal of Orthopsychology*, 10, 815- 828.
- Avara, S. (2019). *Savaş Nedeniyle Göçe Maruz Kalmış 9-12 yaş Arası Suriyeli Mülteci Çocuk Resimlerinin Psikolojik ve Plastik Açından Yorumlanması* (Yayımlanmamış Yüksek Lisans Tezi). Mustafa Kemal Üniversitesi Sosyal Bilimler Enstitüsü, Hatay.
- Avina, C., & O'Donohue, W. (2002). Sexual harassment and PTSD: Is sexual harassment diagnosable trauma?. *Journal of Traumatic Stress: Official Publication of The International Society for Traumatic Stress Studies*, 15(1), 69-75.
- Bahçıvan-Saydam, R. (2004). "Çocuk Çizimlerinin Klinik Değerlendirmedeki Yeri", *Yansıtma Psikopatoloji ve Projektif Testler Dergisi*, 1(1-2), 111-124.
- Barenbaum, J., Ruchkin, V., Schwab-Stone, M. (2004). "The Psychological Aspects of Children Exposed to War: Practice and Policy Initiatives", *Journal of Child Psychology and Psychiatry*, 45(1), 41-62.
- Başay, A. C., Aytar, F. A. G. (2019). "3-9 Yaş Arası Çocukların Resimlerinin Değerlendirildiği Çalışmaların İncelenmesi", *Asya Öğretim Dergisi*, 7(2), 38-59.
- Berger, R., Pat-Horenczyk, R., Gelkopf, M. (2007). "School-Based Intervention for Prevention and Treatment of Elementary-Students' Terror-related Distress in Israel: A Quasi-Randomized Controlled Trial", *Journal of Traumatic Stress: Official Publication of The International Society for Traumatic Stress Studies*, 20(4), 541-551.
- Biasi, V., Bonaiuto, P., & Levin, J. M. (2015). The "Colour Family Drawing Test": Assessing children's perception of family relationships. Studies on mental health and cross-cultural comparisons. *Health*, 7(03), 300.
- Bowlby, J. (1980). *Attachment and Loss*, Volume 1: Attachment.
- Bourgeois, L. (1982). "Child Abuse: A Project by Louise Bourgeois", *Artforum*, 21(4), 40- 47.
- Corman, L. (1964). *The Family Drawing Test in Medical-Pedagogical Practice*. P.U.F, Paris.
- Creswell, J. W. and Poth, C. N. (2016). *Qualitative Inquiry and Research Design: Choosing Among Five Approaches*. Sage Publications.
- Dilci, T. (2014). *Aile içi Yaşamın Çocuk Resimlerindeki İzi*. İdeal Kültür Yayınları.
- Dilci, T. (2018). *Çocuk Resimlerini Okuyabilmek*. Eğitim Yayınevi.

- Divisione Filatelica Numismatica San Marino. (2014) <https://www.ufn.sm/en/cod-601-2014.html>
- Dorrepaal, E., Thomaes, K., Smit, J. H., Veltman, D. J., Hoogendoorn, A. W., Van Balkom, A. J., & Draijer, N. (2013). "Treatment Compliance and Effectiveness in Complex PTSD Patients with Comorbid Personality Disorder Undergoing Stabilizing Cognitive Behavioral Group Treatment: A Preliminary Study", *European Journal of Psychotraumatology*, 4(1), 21171.
- Erden, G. (2000). "Çocuklara Yönelik Afet Sonrası Müdahaleler". *Türk Psikoloji Yazıları*, 3(5), 49-61.
- Furth, G. M. (2002). *The Secret World of Drawings: A Jungian Approach to Healing Through Art*, Inner City Books.
- Gutman, H. (1999). "Bir Benlik Teknolojisi: Rousseau'nun İtirafları", *Kendini Bilmek*, 76-101.
- Gökler, Danışman, I., Tarhan Uçar, C., ve Okay, D. (2018). "Eş Şiddeti Nedeniyle Kadın Konukevlerinde Kalmakta Olan Kadınlarda Travma Sonrası Stres ve Travma Sonrası Gelişimin İncelenmesi", *Anatolian Journal of Psychiatry/Anadolu Psikiyatri Dergisi*, 19(6).
- Güney, M. (2011). *Sanat ve Psikiyatri*. Grafik Çalışma.
- Gordon, J. S., Staples, J. K., Blyta, A. ve Bytyqi, M. (2004). "Treatment of Post Traumatic Stress Disorder in Postwar Kosovo High School Students Using Mind-body Skills Groups: A pilot Study", *Journal of Traumatic Stress*, 17, 143-147.
- Freud, S. (2018). *Uygurluğun Huzursuzluğu*, (Barışcan, H. Çev.). Metis Yayınları.
- Halmatov, S. (2016). *Çocuk Resimleri Analizi ve Psikolojik Resim Testleri*. Pagem Akademi.
- Herman JL (2015). *Trauma and Recovery*. US: Basic Books.
- ICD-11, <https://icd.who.int/browse11/l-m/en#/http://id.who.int/icd/entity/2070699808>
- Johnston JR, Straus RB (1999). "Traumatized Children in Supervised Visitation: What Do They Need?", *Fam Concil Courts Rev.*, 37:135- 158.
- Koyun, A., Taşkın, L., ve Terzioğlu, F. (2011). "Yaşam Dönemlerine Göre Kadın Sağlığı ve Ruhsal İşlevler: Hemşirelik Yaklaşımlarının Değerlendirilmesi", *Psikiyatride Güncel Yaklaşımlar*, 3(1), 67-99.
- Luby, J. L., Belden, A. C., Pautsch, J., Si, X. ve Spitznagel, E. (2009). "The Clinical Significance of Preschool Depression: İmpairment in Functioning and Clinical Markers of the Disorder", *Journal of Affective Disorders*, 112(1-3), 111- 119.
- Marshall, C. ve Rossman, G. B. (2014). *Designing Qualitative Research*. Sage.
- Mikkelsen EG, Einarsen S. (2002). "Basic Assumptions and Symptoms of Post-traumatic Stress Among Victims of Bullying at Work", *European Journal of Work and Organizational Psychology*; 11:87-111.
- Miyandoab, H. S. (2008). *Zihinsel Engelli Kardeşi Olan ve Zihinsel Engelli Kardeşi Olmayan 7-13 Yaş Grubu Çocukların Aile Resim Çizimlerinin Karşılaştırılması ve Analizi* (Yayımlanmamış Yüksek Lisans Tezi). Hacettepe Üniversitesi Sağlık Bilimleri Enstitüsü, Ankara.
- Osofsky J. D (1995). "Children Who Witness Domestic Violence: The Invisible Victims", *Soc Policy Rep*, 9(3):1-16.
- Özen, Y. (2018). "Travma Sonrası Ortaya Çıkan Psikolojik Bozukluklar Üzerine Bir Değerlendirme", *The Journal of Social Science*, 2(4), 136-159.
- Öztürk, M. O. (1997). *Ruh Sağlığı ve Bozuklukları*. Hekimler Yayın Birliği.

- Polat, O. (2017). "Şiddet", *Marmara Üniversitesi Hukuk Fakültesi Hukuk Araştırmaları Dergisi*, 22(1), 15-34.
- Porot, M. (1952). "The Family Drawing. Exploration Through Drawing of the Affective Situation of Children in Their Family", *Pédiatrie*, 3, 359-381.
- Randall, W. L. (2014). *Bizi 'Biz' Yapan Hikayeler*. Ayrıntı Yayınları.
- Sayıl, M. (2004). "Çocuk Çizimlerinin Klinik Amaçlı Kullanımı Üzerine Bir Değerlendirme". *Türk Psikoloji Yazıları*, 14, 1-13.
- Shiakou, M. (2012). "Representations of Attachment Patterns in The Family Drawings of Maltreated and Non-maltreated Children", *Child Abuse Review*, 21, 203-218.
- Skybo, T., Ryan-Wengwe, N. ve Su, Y. (2007). "Human Figure Drawings As a Measure of Children's Emotional Status: Critical review for practice", *Journal of Pediatric Nursing*, 22(1), 15-28.
- Smith, J. A., Jarman, M., ve Osborn, M. (1999). "Doing Interpretative Phenomenological Analysis" (Eds.) In M. Murray, ve K. Chamberlain, "Qualitative Health Psychology", London: Sage, 218-240.
- Smith, J. A., ve Osborn, M. (2003). "Interpretative Phenomenological Analysis. (Ed.) In J. A. Smith, *Qualitative Psychology: A Practical Guide to Research Methods*", London: Sage, 51-80.
- Thabet, A. A. M. ve Vostanis, P. (1999). "Post-Traumatic Stress Reactions in Children of War", *Journal of Child Psychology and Psychiatry*, 40(3), 385-391.
- Üstündağ, A. (2020). "Çocuk Resimlerinden Çocuk Hakları". *Sosyal Politika Çalışmaları Dergisi*, 20(46), 11-32.
- Van Der Kolk, B. A. (2018). *Beden Kayıt Tutar: Travmanın İyileşmesinde Beyin, Zihin ve Beden*. Nobel Yaşam Yayıncılık.
- Yavuzer, H. (2016). *Resimleriyle Çocuk*. Remzi Kitabevi.
- Yıldırım, A. ve Şimşek, H. (2011). *Sosyal Bilimlerde Nitel Araştırma Yöntemleri*. Seçkin Yayınları.
- Yule, W. (2002). "Alleviating The Effects of War and Displacement on Children", *Traumatology*, 8(3), 160-180.
- Yüksel, Ş. (2000). "Felakete Uyum ve Ruh Sağlığı". *Klinik Psikiyatri*, 3, 5-11.
- Qouta, S., Raija-Leena, P. ve El Sarraj, E. (2008). "Child Development and Family Mental Health in War and Military Violence: The Palestinian Experience", *International Journal of Behavioral Development*, 32(4), 310-321.
- Rubin, J. A. (2010). *Introduction to Art Therapy*. New York Press.
- Wadeson, H. (1980). *Art Psychotherapy*. Wiley Press.
- Winnicott, D.W. (2007). *Oyun ve Gerçeklik*. Metis Yayınları.
- World Health Organization. Gender and women's mental health. http://www.who.int/mental_health/prevention/genderwomen., 20.08.2023
- World Health Organization (2014). *Child Maltreatment*. Geneva: WHO.

EXTENDED ABSTRACT**GENİŞLETİLMİŞ ÖZET****EVALUATING THE PERCEPTION OF FAMILY IN THE PICTURES OF GIRLS AND WOMEN WHO HAVE EXPERIENCED TRAUMATIC EVENT**

Introduction and Research Purpose: Human go through various stages in their life cycle, starting from the womb, including childhood, adolescence, adulthood. Within these stages, they experience physical, mental, and social differences. These changes can negatively impact both women's creativity and their quality of life, potentially making them more susceptible to mental illnesses. Another important issue is that children are the most significant witnesses to the violence experienced by women. The World Health Organization (WHO) classifies this issue as a global problem (WHO 2014). In line with existing literature, this study aims to examine the traumatic experiences of girls and women through family drawings.

Literature Review: Gender itself can make women more prone to several psychosocial disorders. In this context, the presence of various stress factors in women's lives, such as menstrual problems, pregnancy processes, childbirth difficulties, and often caregiving roles, is notable (Koyun, Taşkın, Terzioğlu, 2010). The sole stress factor within the family that challenges women is not only motherhood or the caregiving role to family members; exposure to domestic violence is also another significant aspect. Children's sensitive nature and observant behavior can lead them to share in their parents' traumatic experiences, and it's known that children are overly sensitive to the emotional and psychological well-being of family members. Furthermore, many children are able to associate their parents' disagreements with their own behaviors (Johnston and Straus 1999). To help children and women understand and express their feelings related to traumatic experiences, various communication tools such as play, art, storytelling, writing, and drama can be used (Barenbaum et al., 2004; Erden, 2000; Yule, 2002). Art has a significant impact on establishing self-integrity (Akça, 2017). Family drawings are useful in terms of how an individual perceives themselves within the family and establishes their place.

Methodology and Findings: The study was designed using a qualitative phenomenological pattern. Visual materials were employed as a qualitative data collection method. This method involves revealing the common meaning of experience for all individuals in the phenomenon (Creswell and Poth, 2016). The study included traumatized children and women living in different cities, as well as non-traumatized children and women. The participants in the study group were determined based on their application for psychotherapy support at counseling centers and their exposure to trauma. The comparison group consisted of participants who did not seek psychotherapy support but participated in art technique workshops. A total of 20 pictures were analyzed. Data were collected using a personal information form containing demographic characteristics of children and women (gender, number of siblings, family structure, cohabitation) and the Family Drawing Test, a projective drawing test based on psychoanalytic data developed by M. Porot and L. Corman (1967).

Conclusions and Recommendation: The obtained data revealed that the family perception of girls and women was harmed in their family drawings, showing themes of isolation, loneliness, and anger. In this study, traumatized children and women rejected family members in their drawings, only depicting people they perceive as family or drawing only themselves. Participants in the comparison group did not exclude any family members and placed them in order of importance. Another piece of information obtained from the study is that individuals with traumatic experiences tend to press the pen while drawing; this situation has been interpreted as an expression of the unrest, conflict, and anxiety that individuals experience within their inner world. Traumatized individuals tend to use limited colors, which indicates emotional isolation and fear of engaging with emotions. In the drawings, the color red was considered an expression of intense emotions. When examining the family perception of traumatized and non-traumatized individuals, themes of aggressive impulses, loneliness, and anger were expressed more in drawings by the traumatized group. It is evident that individuals are trying to protect themselves from both their environment and their own emotions. Moreover, the absence of happy themes such as the sun or flowers is noticeable, and a predominantly depressive expression is present. In the comparison group, disruptions in family perception encompassed communication barriers, disconnected relationships, family boundaries, and fear of making mistakes. Future studies can involve participants from different cultures. Trauma-related topics can be explored using various expressive techniques.

KATKI ORANI BEYANI VE ÇIKAR ÇATIŞMASI BİLDİRİMİ

Sorumlu Yazar <i>Responsible/Corresponding Author</i>	Bahar AKOĞLU			
Makalenin Başlığı <i>Title of Manuscript</i>	Travmatik Yaşantıya Maruz Kalan Kız Çocukların ve Kadınların Resimlerinde Aile Algısının Değerlendirilmesi			
Tarih <i>Date</i>	29.12.2023			
Makalenin türü (Araştırma makalesi, Derleme vb.) <i>Manuscript Type (Research Article, Review etc.)</i>	Araştırma Makalesi			
Yazarların Listesi / List of Authors				
Sıra No	Adı-Soyadı <i>Name - Surname</i>	Katkı Oranı <i>Author Contributions</i>	Çıkar Çatışması <i>Conflicts of Interest</i>	Destek ve Teşekkür (Varsa) <i>Support and Acknowledgment</i>
1	Bahar AKOĞLU	%100	Çıkar çatışması yoktur.	Veri toplama sürecine dahil olan tüm katılımcılara teşekkürlerimi sunarım