



## XIX. YÜZYILDA BİR OSMANLI ŞEYHÜLİSLÂMI: MEHMET CEMALETTİN EFENDİ'NİN NESEBİ VE İLMİ MİRASI

Esra YILDIZ<sup>1</sup>

### Öz

Osmanlı İlimiye teşkilatının en üst görevlisi olan Şeyhülislâmlar, fetvaları, mensup oldukları aileleri ve özellikle de siyasi otorite karşısındaki tavırları ile tarih sahnesinde kendilerinden söz ettirmeyi başarmışlardır. Sultan II. Abdülhamid döneminin önemli simalarından birisi olan, sadece ilmî sahada değil siyasî ve iktisadî konularda da fikirleriyle öne çıkan Şeyhülislâm Mehmet Cemalettin Efendi, Osmanlı Devleti Şeyhülislâmları arasında hatırı sayılır bir konuma sahiptir. Ayrıca meşhur ulema ailelerinden Kevâkibî ve Gelenbevî sülalelerine mensubiyeti sebebiyle de ilmiye sınıfında saygın ve önemli bir konuma sahiptir. Bu çalışmada “Şeyhülislâm Mehmet Cemalettin Efendi'nin nesebi ve soyağacı”, “eğitim ve hizmet hayatı” ve “terekesi” incelenmiştir. Cemalettin Efendi'nin ilmî kariyeri, iktisadî durumu ve hizmet hayatı hakkında bilgiler verilmiştir. Ayrıca Şeriyye Sicilleri Arşivi Kismet-i Askeriye Mahkemesi'ndeki terakesinden istifade edilmek suretiyle aile bireyleri ve vârisleri tespit edilmiştir. Çalışmamızın, 19. Yüz yıl Osmanlı Şeyhülislâmı olan Mehmet Cemalettin Efendi'nin soyağacı ile nesebine, terakesiyle ailesine ve sosyo-ekonomik düzeyine, hizmet hayatıyla Şeyhülislâm olarak ilmiye teşkilatı içerisindeki konumuna ışık tutması hedeflenmiştir.

**Anahtar Kelimeler:** İslam Tarihi, Sultan II. Abdülhamid, Şeyhülislâm Mehmet Cemalettin Efendi, Tereke, Soyağacı.

**Jel Kodları:** Z00, Z100.

## LINEAGE AND SCIENTIFIC HERITAGE OF MAHMAD JAMALATTIN EFENDI, AN OTTOMAN SHEIK AL-ISLAM IN THE 19TH CENTURY

### Abstract

The Sheik al-Islams, who held the highest positions within the Ottoman Ilmiya organization, gained prominence in history by issuing fatwas, familial connections, and, notably, their attitudes towards political authority. Among these esteemed figures, Sheik al-Islam Mahmad Jamaladdin Efendi emerged as a significant individual during

<sup>1</sup> **Sorumlu Yazar:** Dr. Öğr. Üyesi, Yalova Üniversitesi, İslam Tarihi ve Sanatları Anabilim Dalı, esra.yildiz@yalova.edu.tr, <https://orcid.org/0000-0002-1236-7446>.

\***Atıf/ Citation:** Yıldız, E. (2023). XIX. yüzyılda bir osmanlı şeyhülislâmı: Mehmet cemalettin efendi'nin nesebi ve ilmi mirası, *Dicle Akademi Dergisi*, 3(2), 147-175.

\*\* Bu çalışma etik kurul izni gerektiren analizleri kapsamadığından etik kurul onayı gerektirmemektedir.



the reign of Sultan Abdul Hamid II, garnering attention not only for his scholarly contributions but also for his insights into political and economic spheres. He occupied a prominent position within the Sheikh al-Islam community of the Ottoman State. Furthermore, his affiliation with renowned ulama families, namely the Kawakibi and Galanbawi dynasties, further elevated his esteemed status within the Ilmiya class. This paper examined Sheikh al-Islam Mahmad Jamaladdin Efendi's lineage and genealogy, education and service life, and inheritance. The study details his scientific career, economic status, and service life. It provides information on his scientific career, financial status, and service tenure. Moreover, it determines his family members and heirs by utilizing the Sharia Registry Archive in the Qismat Military Court. The main aim of this paper is to shed light on Mahmad Jamaladdin Efendi's genealogy as the 19th-century Ottoman Sheikh al-Islam, his family background, socio-economic standing through inheritance, and his role within the Ilmiya organization based on his service life.

**Keywords:** Islamic History, Sultan Abdul Hamid II, Sheik al-Islam Mahmad Jamaladdin Efendi, İheritance, Lineage.

**Jel Codes:** Z00, Z100.

### **EXTENDED SUMMARY**

Sheikhulislam Mehmet Cemalettin Efendi, one of the most important figures of the reign of Sultan Abdülhamid II, who stood out with his ideas not only in the scientific field but also in political and economic issues, has a considerable position among the sheikhulislams of the Ottoman Empire. He also had a prestigious and important position in the scholarly class due to his membership in the well-known ulema families of the Qawāqibī and Gelenbevī clans. Mehmet Cemalettin Efendi served as sheikhulislam during the periods of Sultan Abdülhamid II and Reşad V, when the state was active in scientific, political and economic terms. In the history of the Ottoman State, he was one of the longest serving sheikhulislams after Ebüssuûd Efendi, Mullah Fahreddîn-i Ajemî and Zenbilli Ali Efendi. The fact that he stayed in this position for a long time shows that he was a person who expressed his views not only in religious and legal fields but also in military, political, international relations, economic, administrative and cultural fields, defended his ideas to the end and shaped the internal and external politics of the state.

It has been determined that both Cemalettin Efendi's mother's and father's sides came from well-established ulema families that had been distinguished with knowledge for centuries. For this reason, his younger son, Ahmet Muhtar Beyefendi (d. 1943), was called Kevâkibî and his elder son, Mahmut Kemaleddin Efendi, was called Gelenbevî. When Cemalettin Efendi's estate and family tombs are examined, it will be seen that many scholars who assumed duties such as muderris, qadi, qazasker, nakîbü'l-eshrâf district governor, Huzur lecturer and scribe were raised in his clan. In addition, not only Cemalettin Efendi's grandfathers, but also his siblings, children, and even his grandchildren have preserved this valuable scholarly heritage of the family; valuable medical doctors and scientists have been raised from their descendants.

As a result, when the official correspondence and fatwas of the period related to Sheikhulislam Cemalettin Efendi are examined, it is clearly seen that he was a scholar with an important position among the scholars of the late Ottoman period who shaped religious, political and military events, who was not indifferent to what was happening in the country and the world, and who was the confidant and companion of Sultan Abdülhamid II. Our study aims to shed light on the genealogy and lineage of Mehmet Cemalettin Efendi, who was the Ottoman Sheikhulislam of the 19th century, his family and socio-economic level through his estate, and his position in the organization of the scholars as Sheikhulislam through his service life.

## 1. GİRİŞ

Şeyhülislâm Mehmet Cemalettin Efendi, 1848 yılında İstanbul'da doğmuştur. İyi bir eğitim almış ve ilk olarak Bâb-ı Fetva Mektubî Kalemi'nde hizmet hayatına başlamıştır. Meşhur ulema ailelerinden Kevâkibî ve Gelenbevî sülalesine mensup olan Cemalettin Efendi, ailesinin ilmî tarikini devam ettirmiştir. 4 Eylül 1891'de Rumeli kazaskerliği pâyesiyile meşihat mektupçuluğu görevinde bulunduğu sırada kırk üç yaşında iken Ömer Lutfi Efendi'nin yerine şeyhülislâm olmuştur. Mektupçuluk vazifesinden doğrudan Şeyhülislâmlığa atanan ilk kişi olması sebebiyle de ilk andan itibaren isminden söz ettirmeyi başarmıştır. Osmanlı Devleti'nde Ebüssuûd Efendi, Molla Fahreddîn-i Acemî ve Zenbilli Ali Efendi'den sonra şeyhülislâmlık vazifesini en uzun süre devam ettiren Şeyhülislâm'dır.

Çalışmamızın birinci bölümünde, Meşihat Arşivi'ndeki sicil dosyası ile Cemalettin Efendi'nin aile mezar taşlarındaki bilgiler doğrultusunda soy bilgileri derlenerek soy ağacı oluşturulmuş, nesebi ve ailesi hakkındaki veriler değerlendirilmiştir. İkinci bölümde Meşihat Arşivi'ndeki Sicill-i Ahval defter ve belgeleri ışığında eğitim ve hizmet hayatı ele alınmış, Şeyhülislâmlık vazifesine tayin süreci ve icraatları hakkında bilgiler verilmiştir. Son bölümde ise Şeriyeye Sicilleri Arşivi'ndeki terekesinin incelenmesiyle Cemalettin Efendi'nin ailesi, soyu, mirasçıları, mal varlığı, vasiyet bilgileri, borçları, terekesindeki eşyaları hakkında detaylı bilgiler verilmiştir. Ayrıca ilk defa çalışmamızla ilim dünyasına kazandırılan terekesi sayesinde, bu bilgilerin dönemin diğer ulemâ terekeleri ile mukayesesinin yapılmasına da imkân sağlanmıştır. Şeyhülislâm Mehmet Cemalettin Efendi'nin hayatı, soyağacı ve terekesini ele alan çalışmamızın İslam tarihi sahasındaki çalışmalara katkı sağlaması hedeflenmektedir.

## 2. ŞEYHÜLİSLÂM CEMALETTİN EFENDİ'NİN AİLESİ VE NESEBİ

Mehmet Cemalettin Efendi, 9 Cemâziyelevvel 1264/13 Nisan 1848 tarihinde İstanbul'da dünyaya gelmiştir (Altuntaş, 2008, s. 92; Başar, 2017, s. 220; İpşirli, 1993, s. 309). Nesebi müderrislik, kadılık, kazaskerlik, nakîbü'l-eşrâf kaymakamlığı, Huzur dersi muhatap ve mukarrirliği gibi görevleri üstlenen ve pek çok âlimin yetiştiği köklü ulema ailelerinden Gelenbevî ve Kevâkibî sülalelerine dayanmaktadır. Kendisi de ilmiye teşkilatının en üst seviyesine kadar yükselmiş bir âlimdir (Ebul-ula Mardin, 1966, s. 342).

Cemalettin Efendi'nin baba tarafından soyu, Cemalettin b. Ahmet Halit Efendi b. Yusuf Efendi (Kazasker) b. Şeyh Yusuf b. Hacı Süleyman Efendi (İstanbul Kadısı) b. Mahmut

Efendi (Mısır Kadısı) b. Mehmet Efendi (Üsküdar Kadısı) b. Recep Efendi (İstanbul Kadısı)'ye kadar uzanmaktadır (İmzaoğlu, 2019; Mehmed Süreyya, 1311, s. 176).

Mehmet Cemalettin Efendi'nin babası Ahmet Halit Efendi, İstanbul Kadılığı, Emvâl-i Eytâm İdâresi Reisliği, Meclis-i Tedkikât-ı Şer'iyeye ve Meclis-i İntihâb-ı Hükâm Reisliği ve kazaskerlik görevlerinde bulunmuştur. Mecelle Cemiyeti azası olarak birçok maddede imzası bulunan Halit Efendi, 28 Ağustos 1882'de İstanbul'da vefat etmiştir (Yavuz, 1989, s. 71). Dedesi, Sultan II. Mahmut dönemi kazaskerlerinden Yusufzâde Şeyh Yusuf Efendi'dir. Büyük dedelerinden Recep Efendi ise İstanbul Kadılığı görevini yürütmüştür (MŞH. Sicill-i Ahval Defterleri, 57, s. 2).

Cemalettin Efendi'nin nesebi bir koldan Kevâkibî ailesine dayanmaktadır (Şeyhülislâm Cemalettin Efendi, 1990: 9). Anne tarafından soyu Cemalettin b. Mevhibe Hanım bt. Mehmed Said Kevâkibî (ö. 1270) b. Abdülbaki Efendi (ö. 1210) b. Feyzullah Efendi (1174-1189) b. Abdülbaki Efendi (ö. 1150) b. Veliyyüddin Efendi (1066-1139) b. Şeyh Mehmed Efendi (1030-1093) b. İbrahim Efendi (ö. 1040) b. Ahmed Efendi b. Şeyh Yahya Mehmed Efendi'ye kadar uzanmaktadır (Mehmed Esad Efendi, 2000, s. 382; Mehmed Süreyya, 1311, s. 612, 711).

Annesi Mevhibe Hanım'ın babası Mehmed Said Kevâkibî Efendi (ö. 1270), 1211/1796'da ilmiye tarikine girmiş ve birçok medresede müderrislik yapmıştır. Kudüs, Mısır, Mekke, Medine ve İstanbul Kadılığı ile Anadolu ve Rumeli Kazaskerliği görevlerinde bulunmuştur (Güldöşüren, 2004, s. 136).

Cemalettin Efendi'nin büyük annesi, matematik ve mantık alanlarındaki çalışmalarıyla tanınan Huzur dersi muhataplarından meşhur Gelenbevî İsmâil Efendi'nin (ö. 1205/1791) kızıdır (Gölcük, 1996, s. 552). Yine kardeşi Mustafa Neşet Molla Bey, Mahkeme-i Temyiz Hukuk Dairesi azalığı görevini yürütmüştür (BOA. Y.EE. 14/56). Oğullarından Mehmet Sait Molla da babasının ilmiye tarikini devam ettirerek Şeyhülislâmlık'ta farklı görevler üstlenmiştir (Albayrak, 1996, s. 325; Birinci, 2006, s. 145; Ertan, 1969, s. 22; Gövsa, 1946, s. 82; Pakalın, 2008, s. 100).

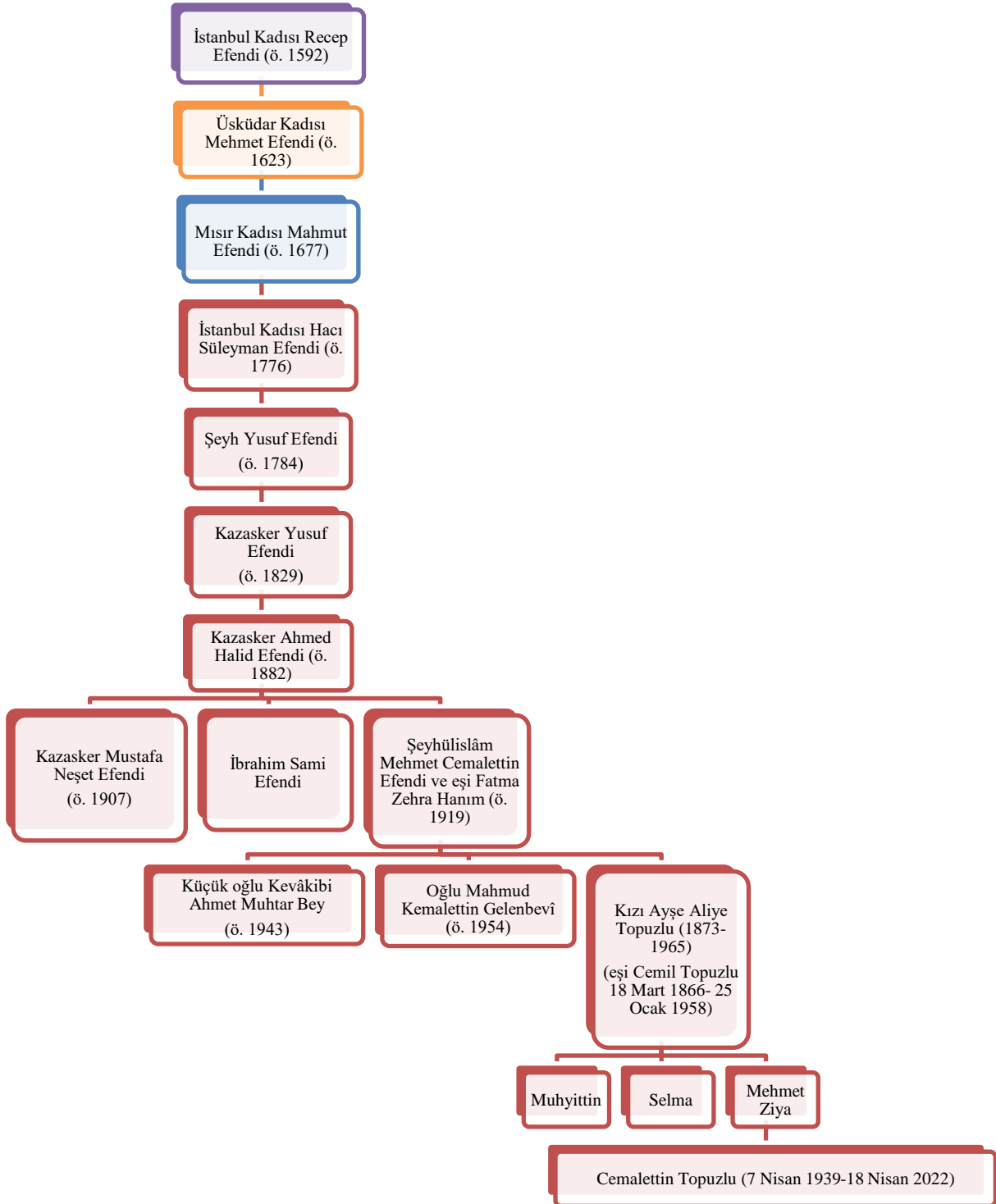
Cemalettin Efendi, Mekke pâyeli ve 1865'lerde vefat eden Serezlizade Ahmet Nuri Bey'in kızı (Öztuna, 1969: 848; Mustafa Ragıp Esatlı, 1943) olan Fatma Zehra Hanım'la evlenmiştir (Sicilleri Arşivi, Kısmet-i Askeriye Mahkemesi, 2094/148-156). Bu evliliklerinden Mahmut Kemalettin ve Ahmet Muhtar isiminde iki oğlu ve Ayşe Aliye isiminde bir de kızları dünyaya gelmiştir.

---

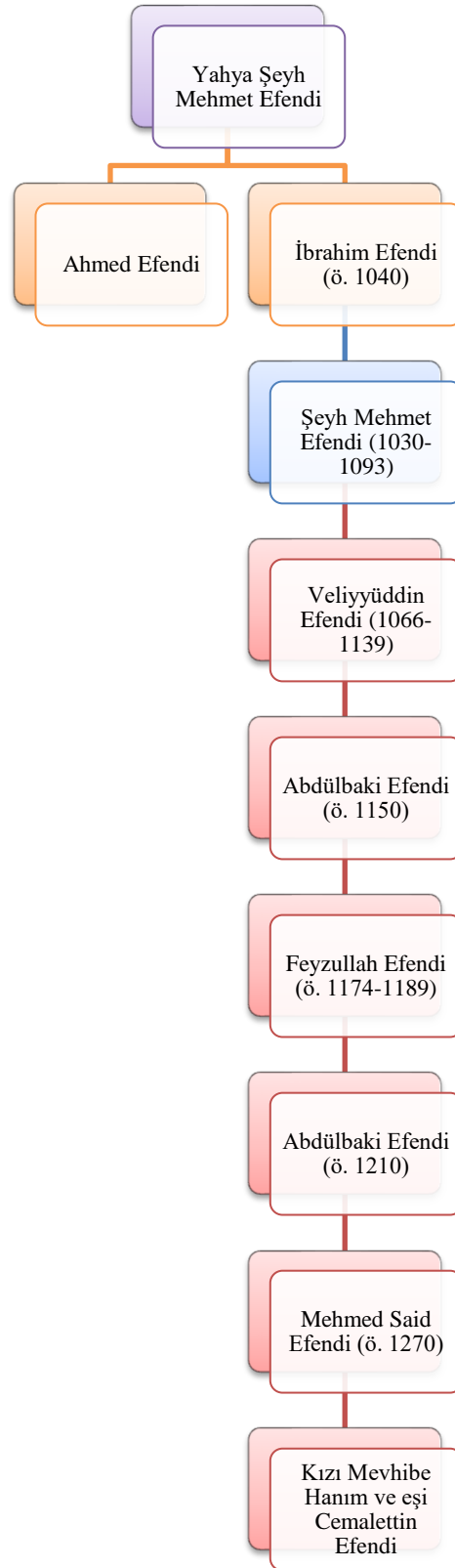
Cemalettin Efendi'nin iki ođlu da ilmiye ve mülkiye içerisinde farklı görevlerde bulunmuştur. Mahmut Kemalettin Efendi (ö. 1954) Meclis-i İdare-i Emvâl-i Eytâm azalığı ve kazaskerlik vazifelerini yürütmüş, diđer ođlu Ahmet Muhtar Efendi (ö. 1943) ise Amedî-i Divan-ı Hümayun odası hulefalığı ile Şura-yı Devlet Mülkiye Dairesi azalığı görevlerinde bulunmuştur (Albayrak, 1996, s. 251; Altuntaş, 2008, s. 96; Altınsu, 1972, s. 21). Ahmet Muhtar Efendi, Mahmut Kemalettin Efendi'nin aksine daha çok batılı düşünürlerin etkisinde kalmıştır. 1929-1931 yılları arasında “İntâk-ı Hak” isimli beş ciltlik hatırat kitabı yayımlamıştır (Burak Çetintaş Koleksiyonu İstanbul Araştırmaları Enstitüsü Arşivi).

Cemalettin Efendi'nin kızı Ayşe Aliye Hanım, İstanbul Tıp Fakültesi'nin ilk dekanı olan Cemil Bey ile evlenerek Topuzlu soyadını almıştır (Cemil Paşa, 2002, s. 25). Bu evliliklerinden Muhyittin, Selma ve Mehmet Ziya isimli üç evladı dünyaya gelmiştir (Topuzlu, 2010, s. 38).

Şekil 1. Şeyhülislâm Cemalettin Efendi'nin Baba Tarafından Nesebi



**Şekil 2.** Şeyhüslâm Cemalettin Efendi'nin Anne Tarafından Nesebi (Altuntaş, 2008, s.96)



### 3. ŞEYHÜLİSLÂM MEHMET CEMALETTİN EFENDİ'NİN EĞİTİM VE HİZMET HAYATI

Eğitim hayatına babasının yanında başlayan Cemalettin Efendi, özel hocalardan ders alarak İstanbul'da eğitim sürecini tamamlamıştır. 13 Eylül 1871'de ilk olarak Bâb-ı Fetva Mektubî Kalemünde hizmet hayatına başlayan Cemalettin Efendi, 13 Kasım 1871'de Meşihat-i İslamiyye Mektupçuluğu muavinliği, 30 Ocak 1873'te Kazasker Arapzade Ataullah Efendi'nin mektupçuluğu ve 1873'te Adliye Nezareti'nde Dersaadet Birinci Ceza Dairesi Muharrerat Şubesi Muavinliği görevlerine tayin edilmiştir (MŞH, SAİD, 36/18, 245A).

Adliye Nezâreti Ceza Dairesi'nde çeşitli görevlerde bulunan Cemalettin Efendi, 25 Ocak 1876'da Dersaadet Birinci Ceza Dairesi Muharrerat Şubesi Kalemi Müdüriyeti, 31 Mart 1877'de Dersaadet Birinci Ceza Dairesi Muharrerat Şubesi Mümeyyizliği ve 25 Mayıs 1877'de Temyiz-i Hukuk Kalemi Mümeyyizliği vazifelerini yerine getirmiştir (MŞH. Sicill-i Ahval Defterleri, No. 57/2).

Cemalettin Efendi'ye Mihaliç ve Tikveş kazalarının arpalığı verilmiş, 2 Mayıs 1867'de ibtidâ-i hâric İstanbul müderrisliği, 27 Ağustos 1871'de hareket-i hâric, 18 Ocak 1872'de ibtidâ-i dâhil, 6 Ekim 1872'de hareket-i dâhil, 8 Kasım 1875'te mûsıla-i Sahn, 14 Temmuz 1876'da Sahn-ı Semân, 12 Aralık 1876'da hareket-i altmışlı, 15 Kasım 1877'de mûsıla-i Süleymaniye, 2 Haziran 1878'de mahreç, 12 Nisan 1879'da bilâd-i hamse, 28 Kasım 1879'da Haremeyn-i Muhteremeyn, 2 Temmuz 1885'te İstanbul kadılığı, 5 Ocak 1889'da Anadolu kazaskerliği ve 7 Mayıs 1891'de Rumeli kazaskerliği pâyelerini almıştır (MŞH. SAİD, 36/18, 245A, 2. Belge; MŞH. EO. 225/46).

Mehmet Cemalettin Efendi, 18 Aralık 1879'da üçüncü rütbeden Mecidî, 24 Temmuz 1885'te ikinci rütbeden Mecidî, 3 Mart 1889'da birinci rütbeden Mecidî (MŞH. EO. 223/74.), 10 Şubat 1883'te üçüncü rütbeden Osmanî, 16 Nisan 1890'da ikinci rütbeden Osmanî ve 6 Eylül 1891'de birinci rütbeden Osmanî nişanlarını almıştır. 17 Ekim 1891'de murassa Osmanî nişanı, 9 Temmuz 1892'de murassa Mecidî nişanı (BOA. BEO. 33/2412) ve 5 Temmuz 1892'de altın liyakat madalyası almıştır (Artuk, 2007, s. 154).

Cemalettin Efendi, devlete etkin hizmetlerinden dolayı 18 Nisan 1893'te murassa iftihar nişanı ile taltif edilmiştir (BOA. Y..PRK.MŞ. 3/43; BOA. İ.TAL. 35/5; MŞH. Sicill-i Ahval Defterleri, No. 57/2.). Sultan II. Abdülhamid ile sağlam bir diyalogu bulunan Cemalettin Efendi padişaha hilye-i şerife levhası hediye etmiştir (BOA. Y.EE. 5/91).



Cemalettin Efendi'nin terekesinde 113.000 kuruş değerinde 1 adet Murassa Osmanî nişanı, 39.200 kuruş değerinde 1 adet Murassa Mecidî nişanı ve 100 kuruş değerinde 1 adet altın ecnebî nişanı kaydedilmiştir. Eşi Fatma Zehra Hanım'ın terekesinde ise 10.000 kuruş değerinde bir adet Murassa şefkat nişanı bulunmaktadır (Şeriyeye Sicilleri Arşivi, Kısmet-i Askeriye Mahkemesi, 2094, s. 148-156).

### 3.1. Şeyhülişlâmlık Görevi

Mehmet Cemalettin Efendi 18 Nisan 1878'de Meşihat-i İslamiyye Mektupçuluğu (MŞH. MHB. 10/117; 10/162; 13/37; 15/128) görevinde iken yazdığı hususi mâruzatları ile meşihat makamında olup bitenleri saraya bildirerek Sultan II. Abdülhamid'in dikkatini çekmiştir. Rumeli kazaskerliği pâyesi ile meşihat mektupçuluğu görevinde bulunduğu sırada kırk üç yaşında iken 4 Eylül 1891'de Ömer Lutfi Efendi'nin yerine şeyhülişlâm olmuştur (İpşirli, 1993, s. 309; MŞH. MHB. 185/9; MŞH. EO. 1560/67).

Sultan II. Abdülhamid, diğer devlet ricâline olduğu gibi kendisinin hassasiyetlerine vâkıf olan Cemalettin Efendi'ye de bolca ihsanda bulunmuş, Kuruçeşme'de yaptırdığı yalıyı tüm mefruşatı ile kendisine hediye etmiştir. Bu ihsanı ile ayrıca şeyhülişlâmın, Yıldız Sarayı'na yakın bir yerde oturmasını da sağlamıştır (İpşirli, 1993: 309). Hatta Cemalettin Efendi'nin terekesinin sayımı da yine bu yalıda yapılmıştır (Kısmet-i Askeriye Mahkemesi, 2094, s. 148-156).

Cemalettin Efendi, Şeyhülişlâmlık görevi süresince ilmiye teşkilatının işleyişi dışında gündemdeki siyasi ve iktisadi meselelerle de ilgilenmiştir. Liyakatini ispatlayarak Padişahın hem siyasî hem de dinî meselelerde sırdaşı olmuştur. Padişahla arasında ayrı bir muhabbet bulunan Cemalettin Efendi'ye, hasta olduğunda Padişah her seferinde geçmiş olsun dileklerini iletmiştir. Cemalettin Efendi de Şeyhülişlâmlık'ta sicillerin muhafazası ve arşivlenmesi için Padişahın özel ihsanıyla yaptırılan Şeriyeye Sicilleri Arşivi için padişaha teşekkürlerini arz etmiştir (BOA, Y.MŞ. 6/79; BOA, Y.MTV. 71/100).

Cemâleddin Efendi hükümetin bir üyesi olarak memleket meseleleriyle yakından ilgilenmiş, müzakerelerde farklı görüşler ileri sürdüğü gibi birçok karara da muhalefet etmiştir. Meşihat-ı İslâmiyye Dairesi'ni ilgilendiren konular dışında özellikle iktisadî meselelerde diğer hükümet üyeleriyle ihtilafa düşmüştür. Dış devletlerden alınacak borçlar, çıkarılacak hisse senetleri, Ereğli kömür madenlerini işletme hakkının borç karşılığında bir gayri müslime verilmesi gibi konularda ve bütçe müzakerelerinde çok sert muhalefette bulunmuş, Sultan II. Abdülhamid de

şeyhülislâmın rızâsı olmadan kararları onaylamayacağını sadrazama bildirmiştir (Akgündüz, 2002, s. 265; BOA, Y.PRK.DFE. 1/76/3; İmzaoğlu, 2019, s. 55).

1912 yılında Balkan Savaşı'nın bütün şiddetiyle devam ettiği ve askerlerin koleradan vefat ettiği sırada, hastaların tedavisi için elverişli yerler bulunamaması üzerine, Cemâleddin Efendi'nin damadı olan Şehremini Cemil Paşa bazı camilerin bu iş için ayrılmasını teklif etmiştir. Dönemin Evkaf Nâzırı Ziyâ Paşa'nın bu teklife şiddetle karşı çıkması üzerine, Şeyhülislâm Cemalettin Efendi gerekirse tüm camilerin yaralı ve hasta askerlere tahsisi için fetva verebileceğini belirtmiş ve böylece bazı camiler koleralı askerlere tahsis edilmiştir (BOA, HR. TH. 133/73/2; BOA, HR. TH. 133/73/1).

Cemalettin Efendi'yi Sultan II. Abdülhamid'in gözünde değerli ve vazgeçilmez kılan en önemli husus ise 21 Temmuz 1905 tarihinde cuma selâmlığında kendisiyle birkaç dakikalık sohbeti neticesinde Padişahı, Ermeni tedhişçilerin bombalı suikastinden kurtarmasıdır (Engin, 1995, s. 413; Yıldız, 2015, s. 174).

Cemalettin Efendi, 14 Şubat 1909'da kabine değişikliği sırasında şeyhülislâmlıktan istifa etmiş ve yerine sırasıyla Mehmet Ziyaettin Efendi (1909), Mehmed Sahib Efendi (1909), Çelebizade Hüseyin Hüsnü Efendi (1910), Musa Kazım Efendi (1910-1911) ve Abdurrahman Nesib Efendi (1911-1912) şeyhülislâm olmuştur.

Cemalettin Efendi, 22 Temmuz 1912'de tekrar şeyhülislâmlığa getirilerek Gazi Ahmet Muhtar ve Kâmil Paşaların sadâreti dönemlerinde altı ay kadar bu görevde kalmıştır (Gürer, 2010: 1188). Böylece hem Sultan II. Abdülhamid hem de Sultan V. Mehmet Reşat dönemlerinde Şeyhülislâmlık vazifesini yürütmüştür. Cemalettin Efendi'den sonra Şeyhülislâmlığa Mehmet Esat Efendi getirilmiştir (Altunsu, 1972).

### **3.2. Şeyhülislâm Cemalettin Efendi'nin Vefatı**

Cemalettin Efendi, 23 Ocak 1913'teki Bâbîâlî baskınından sonra Mısır'a gitmeye mecbur edilmiş ve bir daha İstanbul'a dönememiştir. Cemalettin Efendi, bir süre Fransa Nice'de oğlu Ahmet Muhtar Efendi'nin yanında kalmış ve ardından Mısır'a gitmiştir (Cemalettin Efendi, 2005; Bayur, 1991, s. 264).

Devletin siyasî çalkantılarının olduğu dönemde Şeyhülislâmlık vazifesini yerine getiren Cemalettin Efendi, ömrünün son yıllarında her ne kadar resmi vazifesi bulunmasa da adım adım takip edilmiştir. 4 Şubat 1918 tarihinde Kuruçeşme'deki yalısında olup olmadığı tahkik edilmiş ve Bursa'da ikamet eden eşi Fatma Hanım'ın Haremağası Rasim ve diğer

hizmetçilerinin gözetim altında tutulması hususu Hüdavendigâr vilayetine bildirilmiştir (BOA. DH. EUM. 7/69).

4 Nisan 1919 tarihinde Mısır İskenderiye'de vefat etmiş ve cenaze namazı İskenderiye'de otuz binden fazla Müslümanın iştirakiyle kılınmıştır. Cemalettin Efendi'nin naaşı, vasiyeti üzerine İstanbul'a getirilmiştir (Albayrak, 1996, s. 140; BOA. İ. DÜİT. 17/44; Ebülulâ Mardin, 1966, s. 342; İpşirli, 1993: 309; İmzaoğlu, 2019, s. 100; Şeyhülişlâm Cemalettin Efendi, 1336).

Şeyhülişlâm Mehmet Cemalettin Efendi'nin cenazesi 25 Nisan 1919 Perşembe günü İstanbul Cağaloğlu'ndaki Said Molla Beyefendi'nin konağından kaldırılmıştır. Meclis-i Meşâyih (Aydın, 2003:247) tarafından tüm şeyh ve dervişlerin özel kıyafetleriyle cenaze merasiminde bulunmaları istenmiştir (MŞH, Meclis-i Meşâyih Karar Defterleri, 1741:85). Cemalettin Efendi'nin naaşı, Said Molla Bey'in konağından alınarak Topkapı Sarayı'na götürülmüştür. Cenaze merasimine devlet erkânı ve ulemadan da birçok kişi katılmıştır (Şeyhülişlâm Cemalettin Efendi, 1999, s. 15).

Mehmet Cemalettin Efendi, İstanbul Fatih'te Otlukçu Yokuşu'ndaki kendisinin yaptırdığı mescidin (Koç, 2001) yanında dedelerinin medfün bulunduğu Şeyh Mahmut Resmî Mescidi haziresindeki aile mezarlığına defnedilmiştir. Bir yangın sonrasında mescit yıkılınca kabirleri Edirnekapı Şehitliği'ne nakledilmiştir (Başar, 2017, s. 235).

#### 4. ŞEYHÜLİŞLÂM CEMALETTİN EFENDİ'NİN TEREKESİ

Osmanlı hukuk sisteminde, “ölen kişinin geride bıraktığı eşya ve mallar” anlamındaki “tereke”nin tespit ve taksimi, kadıların görevleri arasında yer almaktaydı. Kişi vefat ettiğinde mal varlığı tespit edilir, teçhiz ve tekfin masrafları, borçları ve terake yazım masrafları düşüldükten sonra kalan malları satılmak suretiyle bedelleri vârislerine paylaştırılırdı. Bu işlemler yapıldıktan sonra terake dökümü şeriyye sicillerine kaydedilirdi. Bundan dolayıdır ki terekeler, Osmanlı aile yapısının iktisadî ve ictimai durumuna ışık tutmaktadır (Işık, 2021, s. 920; Özcan, 2005, s. 406).

Şeriyye Sicilleri Arşivi'ndeki Kısmet-i Askeriye Mahkemesi sicilleri içerisinde Şeyhülişlâm Cemalettin Efendi'nin terekesi tespit edilmiştir. (Kısmet-i Askeriye Mahkemesi, 2094, s.148-156).

#### **4.1. Şeyhülislâm Cemalettin Efendi'nin Terekesinin Değerlendirilmesi**

Şeyhülislâm Mehmet Cemalettin Efendi, 4 Nisan 1919 tarihinde Mısır'da vefat etmiş, 25 Nisan 1919'da cenaze namazı kılınmış, 4 Haziran 1919 tarihinde terekesi yazılmış ve mezar taşında ise vefat tarihi 5 Nisan 1919 olarak kaydedilmiştir.

Cemalettin Efendi'nin terekesi, eşi Fatma Zehra Hanım, çocukları Mahmut Kemalettin Efendi, Muhtar Efendi ve Ayşe Aliye Hanım'a intikal etmiştir. Şeyhülislâm Cemalettin Efendi'nin terekesindeki bilgilere göre terekeden eşi Fatma Zehra Hanımefendi'ye 56.754,29 kuruş, kızı Ayşe Aliye Hanımefendi'ye 553.494,38 kuruş, oğlu Mahmut Kemaleddin Beyefendi'ye 1.066.989,37 kuruş ve oğlu Muhtar Beyefendi'ye 1.066.989,37 kuruş ayrılmıştır.

Cemalettin Efendi'nin terekesinde en son bulunduğu görevi ifade etmek için “Şeyhülislâm-ı esbak” ünvanı kullanılmış, soyunu belirtmek için baba ve dedesinin isimleri yazılmıştır.

Şeyhülislâm Cemalettin Efendi, Mısır İskenderiye'nin Remle Mahallesinde vefat etmiş ve vasiyeti üzerine naaşı İstanbul'a getirilmiştir. Tereke yazım işlemi Sultan II. Abdülhamid'in kendisine hediye ettiği İstanbul Kuruçeşme'deki yüz beş numaralı sâhilhânesinde yapılmıştır. Şahsi eşyaları ve kitapları burada bulunmadığı için terekesine de yazılmamıştır. Terekesinde kitapların yazılı olmaması sebebiyle onun hangi ilmi kaynaklardan beslendiği, kazancının ne kadarını kitaplara ayırdığı ve hangi alanlara ilgi duyduğu konularıyla ilgili sır perdesi aralanamamıştır.

Şeyhülislâm Cemalettin Efendi'nin terekesinde 89.065 kuruş değerinde giysi, 1.811.380 kuruş değerinde mefruşat, 342.328 kuruş değerinde özel eşyaları (saat, tespih, mücevherler ve nişanlar), 74.960 kuruş değerinde yazı araç ve gereçleri (hokka ve yazı masası), 519.489 kuruş değerinde mutfak eşyaları, 243.880 kuruş miktarında biriken maaşları bulunmaktadır.

Cemalettin Efendi, her ne kadar devletin en üst kademelerinde görev yapmış, soylu ve bilinen bir Osmanlı ailesinin müntesibi olsa da terekesindeki bilgilere göre vefat ettiğinde ailesinin hizmetinde köle, cariye ve gulam bulunmamaktadır. Terekesi kaydedilirken eşyalarının yanı sıra standart tereke formundan farklı olarak tereke yazımının sekiz gün sürdüğüne ilişkin bilgi notu düşülmüştür.

Fatma Zehra Hanım, eşi Cemalettin Efendi'den 20 gün sora vefat etmiştir. Onun terekesi de şeriyeye siciline eşinin terekesinin devamına kaydedilmiştir. Fatma Zehra Hanım'ın mirası, annesi Hasibe Hanım ve çocukları Mahmut Kemalettin Efendi, Muhtar Efendi ve Ayşe Aliye Hanım'a kalmıştır.

Şeyhülislâm Cemalettin Efendi'nin eşi Fatma Zehra Hanım'ın terekesinden annesi Hasibe Hanım'a 44.928,1 kuruş, kızı Ayşe Aliye Hanımefendi'ye 44.928,1 kuruş, oğlu Mahmut Kemaleddin Beyefendi'ye 89.856,2 kuruş ve oğlu Muhtar Beyefendi'ye 89.856,2 kuruş ayrılmıştır.

Şeyhülislâm Cemalettin Efendi'nin ve eşinin üzerinde devlete ait herhangi bir zimmet kaydı bulunmamaktadır. Sadece oğlu Muhtar Bey'in payından vakıf vergisinin düşülmesi, üzerinde vakıf kaydının olduğunu göstermektedir.

#### 4.2. Şeyhülislâm Cemalettin Efendi'nin Terekesinin Transkripsiyonu

İskenderiye'nin Remle Mahallesinde mukîm iken bin üç yüz otuz beş senesi Nisan'ın dördüncü günü irtihâl-i dâr-ı bekâ eden Şeyhülislâm-ı esbak Mehmet Cemalettin Efendi b. el-merhûm Ahmed Hâlid Efendi b. eş-Şeyh Yusuf Efendi'nin verâseti ile'l-vefât zevce-i menkûha-i metrûkesi İstanbul'da Kuruçeşme'de kâin yüz beş numaralı sâhilhânesinde mukîme iken ahîren vefât eden Seyyide Fâtımatü'z-zehrâ Hanım ile zevce-i mûmâ-ileyhâdan mütevellidler Hacı Bekir oğulları Mahmud Kemaleddin ve gâib-i ani'l-beled Muhtar Beyefendiler ve sulbiye-i kebîre kerîmesi Ayşe Aliye Hanımefendi'ye münhasıra ba'dehû ber-vech-i muharrer vefat eden zevce-i mûmâ-ileyhâ Seyyide Fâtımatü'z-zehra Hanım'ın verâseti sadrı kebîr evlâdı mûmâ-ileyhim Mahmud Kemaleddin ve Muhtar Beyefendiler ve Ayşe Aliye Hanımefendi ile vâlidesi Hasibe Hanım bt. Abdullah'a münhasıra idüğü bi'l-ihbâr lede's-şer'i'l-enver zâhir ve nümâyân olduktan sonra verese-i mûmâ-ileyhimden ibn-i kebîr-i mûmâ-ileyh Mahmut Kemaleddin Bey ve zâtı mu'arrefe bint-i mûmâ-ileyhâ Ayşe Aliye Hanımefendilerin bi'l-asâle ve bi'l-verâse ve Üsküdar kâtib-i adilliginden musaddak sene-i mezkûre Haziran'ın sekizinci günü tarihli bir kıt'a vekâletnâme mantûkunca ümm-i mûmâ-ileyhâ Hasibe Hanım tarafından tahrîr-i tereke ve bey' ve taksîm ve ahz u kabza me'zûn vekili ve sadrı kebîr mahdûmu İbrahim Sami Bey'in bi'l-vekâle ve gâib-i ibn-i kebîr-i mûmâ-ileyh Muhtar Beyefendi'nin hissesini bi'l-emâne ahz u kabz ve hıfza memur terekât ve nukûd-ı mevkûfe müdürîyetinden mürsel Kâtib Mustafa Efendi'nin bi'l-memûre taleb ve ma'rifetleri ve ma'rifet-i şer'le tahrîr ve bi'l-müzâyede bey' ve beyne'l-verese tevzi' ve taksîm edilen tereke-i müteveffâ-yı müşârün-ileyhdir ki ber vech-i âti zıkr u beyân olunur.

Fi'l-yevmi'l-hâmis min şehr-i Ramazan li-sene seb'a ve selâsîn ve selâse mi'ete ve elf. [5 Ramazan 1337/4 Haziran1919]

Şeker tabağı 4 aded 90 guruş, çiçeklik 3 aded 110 guruş, hokka takımı 7 parça 1.510 guruş, ceviz hokka takımı 9 parça 610 guruş, toprak hokka takımı 5 parça 220 guruş, su takımı 7 parça 1.310 guruş, avrupa su takımı 8 parça 3.150 guruş, halı seccade 1 aded 5.000 guruş,

yaldızlı kenarlı büyük levha 1 aded 2.900 guruş, çini çay takımı 32 parça 1.120 guruş, mine seccade 1 aded 3.225 guruş, anadolu seccade 1 aded 2.100 guruş, barometreli konsol saati 2 aded 25.000 guruş, Ispartalı halı seccade 1 aded 3.500 guruş, günây halı seccade 1 aded 3.500 guruş, günây halı seccade 1 aded 2.525 guruş, sivas halı seccade 1 aded 3.525 guruş, ürgüp halı seccade 1 aded 2.050 guruş, araba diz örtüsü 1 aded 1.400 guruş, sürahi 1 aded, bardak 1 aded ma'a tabak 300 guruş, çini bardak 2 aded ma'a kapak ve tabak 5.000 guruş, gülâbdan 1 aded guruş, buhurdân 2 aded 1.060 guruş, yaldızlı kahve fincanı 2 aded, tabak 2 aded 510 guruş, bardak 9 aded ma'a tepsi 650 guruş, kulplu bardak 6 aded 210 guruş, sigara kül tabağı 14 aded 500 guruş, kahve tepsisi 1 aded 160 guruş, sağır çini vazo 2 aded ma'a mahfaza 3.300 guruş, lake salon takımı 14 parça 45.000 guruş, kebîr çini vazo 2 aded 1.925 guruş, saksonya vazo 2 aded 3.200 guruş, kulplu vazo 2 aded 715 guruş, yemişlik 2 aded 400 guruş, vazo 1 aded 2.000 guruş, mineli sürahi 1 aded, tabla 1 aded, kapaklı tabla 1 aded 2.850 guruş, kebîr beyaz tabak 3 aded 410 guruş, kebîr tabak 2 aded 300 guruş, beyaz ve müdevver tabak 10 aded 600 guruş, kebîr derin tabak 2 aded 310 guruş, tabak 23 aded tuzluk 2 aded 670 guruş, yıldız çerçevesi boy aynası 1 aded 3.300 guruş, tabak 18 aded, tuzluk 1 aded 530 guruş, vazo 2 aded 520 guruş, sırça çiçeklik 2 aded 850 guruş, çini çiçeklik 2 aded 920 guruş, masa avizesi 2 aded 5.500 guruş, yemişlik 1 aded çiçeklik 2 aded 490 guruş, çiçeklik 2 aded, yemişlik 1 aded 1.660 guruş, konsol lambası 2 aded 410 guruş, kezâ lamba 2 aded 700 guruş, uzun boylu çiçeklik 2 aded 2.025 guruş, bronz şamdan 2 aded 3.575 guruş, konsol lambası 2 aded 415 guruş, demir kibritlik 6 aded 530 guruş, toprak kibritlik 5 aded 70 guruş, sigara kül tabağı 6 aded 435 guruş, defa kül tabağı 5 aded 250 guruş, sürahi 1 aded 320 guruş, çiçeklik 5 aded 500 guruş, çini saksı 2 aded 390 guruş, Isparta halı seccade 1 aded 2.900 guruş, maden kahve tepsisi 1 aded 700 guruş, kapaklı porselen tabak 13 aded, kapaklı kase 9 aded, kapaksız kase 6 aded, yalnız kapak 2 aded 2.250 guruş, porselen tabak 54 aded, salata tabağı 8 aded, kaşıklık 2 aded, çukur tabak 2 aded, çorbalık 1 aded, ma'a kefçe hardallık 4 aded, ma'a kaşık tuzluk 2 aded 4.400 guruş, kapaklı beyaz tabak 10 aded, kapaklı çorbalık 2 aded, kapaklı kase 10 aded, kebîr düz tabak 2 aded, salata tabağı 19 aded, kapaklı tuzluk 3 aded, kapaksız kase 7 aded, 1.550 guruş, piyatta yemek tabağı 72 aded, yumurtalık 10 aded, salata tabağı 31 aded, salça tabağı 31 aded, salça tabağı 2 aded, ekmeklik 1 aded, tuzluk 2 aded, kase 3 aded, kebîr tabak 4 aded, meyve tabağı 5 aded, kayık tabak 2 aded, 6.750 guruş, kebîr konsol lambası 2 aded 200 guruş, kezâ lamba 2 aded 580 guruş, hasır kanepes takımı 8 parça 7.000 guruş, dolap konsol 1 aded, ayna 1 aded 350, kırşehir halı seccade 1 aded 3.150 guruş, halı yastık 1 aded 210 guruş, işlemeli irakiye seccade 1 aded 399 guruş, sigara iskemlesi 4 aded 615 guruş, sarıgöl seccadesi 1 aded 1.000 guruş, kebîr kahve tepsisi 1 aded 500 guruş, ürgüp halısı 1

aded 1.900 guruş, uşak seccadesi 1 aded 870 guruş, maden kahve tepsisi 1 aded 400 guruş, ferahan halı seccade 1 aded 5.025 guruş, aşura sürahi 2 aded 305 guruş, kezâ sürahi 2 aded 355 guruş, kayseri ipek halı seccade 1 aded 5.000 guruş, ferahan halı seccade 1 aded 4.700 guruş, ipek kayseri seccadesi 1 aded 9.000 guruş, kahve tepsisi 3 aded 310 guruş, çay takımı 6 parça 400 guruş, kahve tepsisi 2 aded 900 guruş, ipek kayseri seccadesi 1 aded 7.000 guruş, sıрма işlemeli tuğra levha 2 aded 1.500 guruş, nefes taş işlemeli arma levha 1 aded 2.025 guruş, ferahan halı seccade 1 aded 13.100 guruş, istanbul halı seccade 1 aded 5.150 guruş, müsemmen masa 2 aded 4.600 guruş, kahve tepsisi 9 aded 1.000 guruş, sivas seccadesi 1 aded 4.350 guruş, kebîr kahve tepsisi 1 aded 1.700 guruş, reçel tabağı 13 aded, tepsi 3 aded 999 guruş, gobla koltuk sandalye 2 aded, kanepeler 1 aded 3.975 guruş, korniş 2 aded, muşamma perde 6 aded, kumaş perde 3 çift 9.600 guruş, maroken koltuk takımı 9 parça, yazıhane masası 1 aded 22.000 guruş, sehpa 6 aded, saksı 2 aded, ma'a iskemle, ağaç kibritlik 2 aded 2.525 guruş, frenk halısı 1 aded 15.100 guruş, çini soba 1 aded, ma'a boru tabla 2.800 guruş, kezâ soba 1 aded 3.700 guruş, hereke kumaş perde 2 aded 2.200 guruş, taşlı boru 1 aded 1.750 guruş, avrupa keçesi 1 aded 2.500 guruş, kadife perde 1 aded, yan 2 aded 8.000 guruş, halı kanepeler takımı 10 parça 17.000 guruş, koltuk 2 aded 790 guruş, çinko tepsi 2 aded 220 guruş, kezâ tepsi 2 aded 280 guruş, kezâ tepsi 3 aded 300 guruş, mavi vazo 2 aded, saatli vazo 1 aded 525 guruş, kebîr konsol lambası 2 aded 550 guruş, vazo 2 aded 410 guruş, kebîr lamba 2 aded, fanus 1 aded 400 guruş, kapaklı kase 1 aded ma'a tabak 450 guruş, sahan 6 aded 200 guruş, sarıgöl seccadesi 1 aded 1.300 guruş, kırşehir seccadesi 1 aded 1.275 guruş, üstüp perde 6 aded 2.300 guruş, kayseri halısı 1 aded 30.200 guruş, sürahi 2 aded, tabak 1 aded 900 guruş, sürahi 1 aded, tabak 1 aded, bardak 1 aded 240 guruş, sürahi 1 aded, tabak 1 aded, bardak 1 aded 300 guruş, kahve tepsisi 1 aded, fincan 1 aded, tabak 30 aded 100 guruş, çini çaydan 1 aded, şekerlik 1 aded, tepsi 1 aded 199 guruş, sürahi 1 aded, bardak 1 aded, tabak 1 aded 350 guruş, reçel hokkası 4 aded, tabak 1 aded 100 guruş, şekerlik 5 aded 230 guruş, beyaz tabak 21 aded 310 guruş, sürahi 1 aded, tabak 1 aded, bardak 1 aded ma'a tabak 315 guruş, kaşık 15 aded, çatal 2 aded, kefçe 1 aded 610 guruş, kaşık 30 aded, bıçak 9 aded, çatal 15 aded, kefçe 1 aded ma'a tepsi 3.300 guruş, yevm 3 guruş, sigara takımı 1 aded 83 guruş, sigara takımı 1 aded 85 guruş, cam tabak 7 aded 170 guruş, tuzluk 1 aded, tabak 5 aded, kase kabağı 3 aded 229 guruş, kristal kase 1 aded, yemişlik 1 aded 315 guruş, ayaklı tabak 2 aded, fincan ma'a tabak 1 aded 70 guruş, kayık tabak 3 aded, müdevver tabak 4 aded 510 guruş, tabak 11 aded 189 guruş, tabak 17 aded ma'a tepsi 115 guruş, taşlı sağır komidin 1 aded 440 guruş, sigara sehпасı 6 aded 500 guruş, gördus [gediz] halısı 1 aded 900 guruş, demir masa 1 aded 465 guruş, paspas 2 aded 310 guruş, üstüp perde 11 aded 1.575 guruş, anadolu seccadesi

1 aded 1.575 guruş, kırşehir seccadesi 1 aded guruş, 1.325 guruş, sivas seccadesi 1 aded guruş, 3.250 guruş, kristal bardak 11 aded, fakfon tepsi 1 aded 1.800 guruş, portmanto 2 aded 10.000 guruş, ipek kumaş yüzlü ve aynalı divan 2 aded, sandalye 4 aded 13.125 guruş, bronz avize 1 aded ma'a zincir 4.225 guruş, şamdanları bronz kristal avize 1 aded 2.675 guruş, sivas seccadesi 1 aded 3.550 guruş, yıldız kenarlı kebîr ayna 1 aded 1.400 guruş, salon takımı 7 parça 17.100 guruş, sadepli sehpa 2 aded 1.400 guruş, sadepli sehpa 1 aded 840 guruş, viyanakârı koltuk 2 aded 1.250 guruş, hereke kumaş koltuk 2 aded, kanepeler 1 aded, sandalye 2 aded, perde 1 aded, markiz 1 aded 24.100 guruş, sigara sehpası 3 aded 350 guruş, hereke kumaş perde 2 çift 4.500 guruş, anadolu seccadesi 1 aded 1.425 guruş, kezâ seccade 1 aded 490 guruş, kırşehir seccadesi 1 aded 500 guruş, siyah hezârân sandalye 11 aded 4.000 guruş, muhtelif sandalye 25 aded 3.425 guruş, beyaz hezârân sandalye 21 aded 3.050 guruş, portatif sandalye 4 aded 600 guruş, sepet örgülü araba 1 aded ma'a koşum 17.600 guruş, büfe takımı 15 parça 40.000 guruş, orta masası 1 aded, aynalı konsol 1 aded 7.600 guruş, İzmir oda halısı 1 aded 13.100, hereke perde 4 çift ma'a farbala 14.000 guruş, kumaş perde 3 aded ma'a farbala 3.200 guruş, kanepeler 2 aded, koltuk 4 aded, sandalye 6 aded, perde 3 aded 45.000 guruş, İzmir halısı 1 aded 17.600 guruş, çini soba 1 aded ma'a takım ve boru 4.500 guruş, İzmir halısı 1 aded 10.100 guruş, çini soba 1 aded ma'a takım ve boru 3.200 guruş, madon yatak oda takımı 8 parça 30.800 guruş, ma'a perde koltuk 8 aded 14.100 guruş, kanepeler 1 aded, sehpa 3 aded, koltuk 4 aded, berjer 1 aded, kanepeler 2 aded, sandalye 4 aded, masa 1 aded, margiz 1 aded, paravan 1 aded, perde 6 aded, babyo(?) 1 aded 100.000 guruş, İzmir halısı 1 aded 17.200 guruş, hereke salon takımı 19 parça 30.100 guruş, yağlı boya tablo 2 aded 12.100 guruş, babyo(?) 2 aded 17.200 guruş, çini soba 1 aded ma'a takım ve boru 3.500 guruş, İzmir halısı 1 aded 4.500 guruş, kanepeler 2 aded, koltuk 2 aded, sandalye 4 aded, margiz 2 aded 36.300 guruş, hereke halısı 1 aded 34.000 guruş, bitrin camekan 2 aded 9.200 guruş, sadepli iskemle 5 aded 7.025 guruş, beyaz masa 1 aded 3.500 guruş, köşk şekli 1 aded 1.625 guruş, kanepeler 1 aded, köşe 2 aded, koltuk 2 aded, yastık 2 aded, perde 2 aded ma'a kol ve farbala 11.800 guruş, bronz işlemeli masa 1 aded 7.000 guruş, iran halısı 1 aded 11.700 guruş, madon yazıhane 1 aded 4.500 guruş, arabsi dolab 1 aded 9.100 guruş, aynalı babyo? 2 aded 30.000 guruş, kebîr gördus [gediz] halısı 1 aded 20.000 guruş, siyah mermer mahfazalı konsol saati 1 aded, şamdan 2 aded 2.300 guruş, kezâ saat 1 aded, şamdan 2 aded 3.350 guruş, muşamma sandalye 10 aded, koltuk 2 aded 14.000 guruş, kanepeler 3 aded, koltuk 2 aded, sandalye 4 aded, perde 3 aded 14.000 guruş, yıldızlı kebîr ayna 2 aded 4.600 guruş, mozaik yazıhane 2 aded 4.100 guruş, çini soba 1 aded ma'a takım 3.100 guruş, bronz doksit konsol lambası 2 aded ma'a fanus 2.900 guruş, tuvalet aynası 1 aded 1.700 guruş, perde ve teferruatı



12 parça 500 guruş, sürahi 4 aded 2.400 guruş, sürahi 1 aded 850 guruş, çiçeklik 2 aded 160 guruş, çaydan 3 aded 2.600 guruş, iftar tabağı 6 aded 150 guruş, boynuz fincan 1 aded ma'a tabak 300 guruş, tabak 9 aded, cam tabak 2 aded 300 guruş, çay takımı 5 aded 620 guruş, cam köprü 10 aded, tabak aded 3.300 guruş, sadeftepsi 1 aded 200 guruş, tepsi 2 aded 300 guruş, cezve fincan 15 parça 310 guruş, yevm 4 guruş, çiçekli tabak 25 aded 65 guruş, pudralık 1 aded 120 guruş, kapaklı kase 5 aded tabak 5 aded 640 guruş, çay fincanı 5 aded, şekerlik 5 aded, lamba 1 aded, fincan tabağı 5 aded ma'a tepsi 110 guruş, çay fincanı 12 aded ma'a tabak ve tepsi 1 aded 1.550 guruş, kaşık 12 aded, çatal 12 aded, bıçak 12 aded ve tatlı kaşığı 4 aded 3.100 guruş, [151] şişe vazo 2 aded 250 guruş, kesme bardak 2 aded 410 guruş, sarı tel yemişlik 2 aded 110 guruş, yıldızlı bardak 4 aded 260 guruş, mavi şişe vazo 2 aded 1.510 guruş, niğde seccadesi 1 aded 2.950 guruş, kayseri halısı 1 aded 3.550 guruş, sivas halısı 1 aded 2.625 guruş, halı yastık 5 aded 300 guruş, uşak seccadesi 1 aded 3.250 guruş, gördus [gediz] seccadesi 1 aded 2.550 guruş, havluluk 2 aded, sehpa 3 aded 165 guruş, kırmızı selanik velensesi 1 aded 1.800 guruş, fanila diz örtüsü 1 aded 2.000 guruş, selanik velensesi 1 aded 640 guruş, sivas seccadesi 1 aded 7.500 guruş, ferahan seccade 1 aded 6.100 guruş, halı yastık 1 aded 200 guruş, yün masa örtüsü 1 aded 100 guruş, ipek kayseri seccadesi 1 aded 5.600 guruş, anadolu seccadesi 1 aded 3.750 guruş, beş aded mahfaza derûnunda çatal bıçak kaşık takımı 31.100 guruş, İngiliz madeni beyaz sof 7 aded, çorbalık 1 aded ma'a kapak yalnız kapak 4 aded 30.000 guruş, ingiliz madeni ekmeklik 1 aded 2.200 guruş, şekerlik 1 aded 300 guruş, tuzluk takımı 2 aded, yumurtalık takımı 1 aded 850 guruş, maden çay takımı 10 parça 12.300 guruş, yemişlik 1 aded, elektrik lambası 2 aded 7.300 guruş, maden şekerlik 1 aded, yumurta takımı 1 aded 1.125 guruş, demir karyola 1 aded 250 guruş, koltuk 4 aded, sandalye 2 aded, perde 3 aded, şezlonk 1 aded 9.100 guruş, lando araba 1 aded ma'a ok 1 aded 22.100 guruş, sandalye 3 aded, kanepeler 1 aded, kolon ile perde 2 aded 6.100 guruş, kırmızı zemin sarı çiçekli kanepeler 1 aded, perde 1 aded, sandalye 4 aded 10.200 guruş, cam işlemeli beyaz kebîr ayna 1 aded 8.900 guruş, demir karyola 5 aded 2.000 guruş, çekmeli dolap yazıhane 1 aded, çift musluklu laoman 1 aded ma'a ayna 11.300 guruş, sadeftli kenarlı yağlı boya levha 1 aded ma'a sandık mahfaza 3.500 guruş, kebîr pirinç karyola 1 aded 6.150 guruş, pirinç karyola 1 aded 5.000 guruş, adi pirinç karyola 1 aded 810 guruş, kebîr sarı mangal 1 aded ma'a göbek ve tabla ve kapak 2.450 guruş, kezâ mangal 1 aded 1.250 guruş, köhne sarı mangal 1 aded ma'a kapak ve tabla ve göbek 500 guruş, kezâ sarı mangal 1 aded ma'a göbek ve kapak ve tabla 1.210 guruş, madun karyola 1 aded 450 guruş, hereke cibinlik 1 aded 4.150 guruş, perde 2 aded, minder 1 aded, yastık 2 aded 810 guruş, uşak halısı 1 aded 1.900 guruş, ayna 1 aded, konsol 1 aded 400 guruş, ferahan halı 1 aded 10.200 guruş, ferahan

yan halısı 2 adet 17.000 guruş, kırşehir kenar halısı 1 adet 2.650 guruş, kebîr İzmir halısı 1 adet 12.100 guruş, gördus [gediz] halısı 1 adet 4.100 guruş, gördus [gediz]halısı 1 adet 11.200 guruş, kırşehir kenar halısı 1 adet 9.000 guruş, gördus [gediz] seccadesi 1 adet 3.150 guruş, İzmir halısı 1 adet 8.000 guruş, uşak halısı 1 adet 5.300 guruş, kanepeler 3 adet, koltuk 2 adet, tül perde 2 adet ma'a farbala 7.100 guruş, taşlı konsol 1 adet ma'a ayna 4.000 guruş, kanepeler 2 adet, köşeler 3 adet, koltuk 6 adet, perde 3 adet 4.000 guruş, taşlı yarım konsol ma'a ayna 2 adet 8.400 guruş, anadolu kilimi 1 adet 2.200 guruş, kebîr ve sağır sadepli sigara iskemlesi 4 adet, taşlı orta masası 1 adet 9.600 guruş, pamuklu kumaş perde 2 adet, kanepeler 3 adet, koltuk 1 adet, sandalyeler 4 adet, lamba iskemlesi 2 adet 10.500 guruş, sigara iskemlesi 2 adet, havluluk 2 adet 800 guruş, uşak halısı 1 adet 6.100 guruş, kadife masa örtüsü 1 adet 250 guruş, taşlı konsol ma'a ayna 1 adet 4.200 guruş, birli ayak üzerine kebîr ayna 1 adet 4.100 guruş, sarı teneke fener 1 adet 160 guruş, kupa arabası 1 adet 6.100 guruş, lastikli kupa arabası 1 adet 23.500 guruş, kupa arabası 1 adet 16.400 guruş, köhne koltuk 12 adet 110 guruş, orta masası 1 adet ma'a kapak 1.000 guruş, kahve değirmeni 1 adet 201 guruş, bardak 1 adet 100 guruş, sadepli etajer 2 adet 1.850 guruş, pelesenk çekmece 1 adet 1.575 guruş, şamkârı iki raflı etajer 2 adet 1.325 guruş, kütahya taşlı sigara sehpa 9 adet 6.025 guruş, sehpa 5 adet 810 guruş, karpuz fener 1 adet 1.400 guruş, bir sandık derûnunda masalık kütahya taşı 30 parça, kütahya taşından kül tablası 5 adet 2.300 guruş, bronz asma lamba 1 adet 1.100 guruş, avrupa nerdüban keçesi 1 adet 900 guruş, lamba 1 adet, cezve 1 adet ve tabak vesâire 330 guruş, asma lamba 1 adet, fener karpuzu 1 adet 310 guruş, ingiliz tabak takımı 103 parça 8.000 guruş, fransız malı kapaklı tabak 14 adet, kapaklı kase 12 adet, kapaksız kase 5 adet, ekmeklik 4 adet, salatalık kayık 12 adet, kayık tabak 4 adet, kebîr müdevver tabak 84 adet, sağır tabak 12 adet, sigara kül tabağı 12 adet, tuzluk ve hardallık ve salatalık tabak 12 adet 12.100 guruş, büfe 1 adet, dersuvar 2 adet, maroken iskemle 12 adet, kebîr masa 1 adet, tablo 2 adet 45.000 guruş, porselen tabak takımı 122 adet 4.000 guruş, kapaklı tabak ve kase 25 adet 1.950 guruş, cam kase ma'a tabak ve kase ve bardak 23 adet 500 guruş, çay fincanı ma'a tabak 12 adet 750 guruş, sarı kumaş farbala perde 2 adet 1.625 guruş, İzmir halısı 1 adet 10.150 guruş, anadolu seccadesi 1 adet 2.525 guruş, tuvalet aynası 1 adet, sağır vazo 2 adet 6.000 guruş, metabla nokside(?) dörder mumlu şamdan 2 adet 1.525 guruş, metabla(?) arjante sap ve tablalı ve kristal altı şişeli tuzluk 1 adet 1.000 guruş, porselen hokka takımı 1 adet sigara kül tablası 1 adet 205 guruş, çini soba 1 adet ma'a boru ve takım 3.125 guruş, dokuz fanus ve bir karpuzlu bronz asma lamba 1 adet 550 guruş, asma mahfazalı saat 1 adet 700 guruş, sade işlemeli sağır sehpa 2 adet 460 guruş, mozaik sehpa 1 adet 2.500 guruş, sadepli sehpa 4 adet 2.850 guruş, sadepli iftar masası 1 adet 450 guruş, yan

etajeri 1 adet 700 guruş, dersaadet ve vilâyât esâmisi muharrer kayseri halısı 1 adet 5.050 guruş, sine seccade 1 adet 9.150 guruş, oyun masası 1 adet 300 guruş, anadolu seccadesi 1 adet 1.450 guruş, siroz seccadesi 1 adet 4.100 guruş, demir karyola 8 adet, minder 2 adet 3.025 guruş, termosifon yani hamam sobası 1 adet 1.050 guruş, demir bahçe masası 2 adet 310 guruş, şamkârı leğen 1 adet, ibrik 1 adet 610 guruş, ipek sivas seccadesi 1 adet 7.525 guruş, anadolu seccadesi 1 adet 1.500 guruş, anadolu seccadesi 1 adet 3.500 guruş, araba örtüsü 1 adet 100 guruş, beyaz velense 2 adet 1.700 guruş, kırmızı velense 1 adet 510 guruş, kayseri seccadesi 1 adet 5.000 guruş, İzmir yol halısı 1 adet 550 guruş, ipek kayseri seccadesi 1 adet 5.000 guruş, pirinç leğen 3 adet 1.125 guruş, camlı ve taşlı elbise dolabı 1 adet 3.780 guruş, mora şami çay masası 1 adet ma'a barometre ve saatli üstlük 3.200 guruş, taşlı yarım konsol 2 adet ma'a ayna 5.700 guruş, yıldızlı kebîr ayna 1 adet 3.100 guruş, mavi kanepeler 3 adet, koltuk 2 adet, sandalye 4 adet, farbalalı perde 3 adet 3.300 mine işlemeli balgami onik(?) bronz ayaklı lamba 1 adet 2.500 guruş, gramofon 1 adet ma'a sandık plak 69 adet 6.100 guruş, İzmir halısı 1 adet 8.700 guruş, yırtık yüzlü kanepeler 2 adet, sandalye 4 adet, kebîr farbalalı perde 1 adet 6.200 guruş, yıldızlı tablo 2 adet 6.100 guruş, orta masası 1 adet 2.900 guruş, taşlı yarım konsol 2 adet, dişbudak bizon kenarlı ayna 2 adet 17.500 guruş, kesme bakara avize 1 adet şamdanları bronz 3.800 guruş, keten kanepeler örtüsü 12 adet 2.000 guruş, İzmir yol halısı 6 parça 8.400 guruş, duvar lambası 2 adet ma'a fanus 255 guruş, İzmir yol halısı 6 parça 6.700 guruş, duvar saati 2 adet 900 guruş, çift araba koşum takımı 1 adet 10.000 guruş, çift araba müstamel koşum takımı 1 adet 5.000 guruş, korniş-i perde 2 adet 600 guruş, kahve değirmeni 1 adet, dondurma makinası 2 adet, lüküs 3 adet, masa 1 adet 1.550 guruş, penbe karpuzlu asma lamba 1 adet 280 guruş, sarı demir karyola 1 adet 2.500 guruş, buzlu camlı asma bronz havagazı feneri 1 adet 2.200 guruş, karyola minderi 9 adet 500 guruş, yevm-i sâdis guruş, mavi karpuzlu bronz asma lamba 1 adet 1.225 guruş, koltuk kanepeler 1 adet 400 guruş, kösele kaplı sandık 1 adet 360 guruş, sağır sandık 1 adet, su masası 1 adet 120 guruş, muşamma sandık 1 adet 350 guruş, tek mumlu maden şamdan 3 adet 105 guruş, üç mumlu maden şamdan 2 adet 60 guruş, sarı ibrik 1 adet 110 guruş, maden kahve tepsi 1 adet 125 guruş, sarı duvar lambası 4 adet 460 guruş, kanatlı sofraya masası 1 adet, sağır masa 1 adet 300 guruş, sürgülü sofraya masası 1 adet 1.120 guruş, aynalı laoman 1 adet 3.900 guruş, kebîr çini tabak 5 adet 3.200 guruş, çini hokka 5 adet 850 guruş, ma'a tabak kapaklı kase 2 adet 300 guruş, mine işlemeli konsol saati 2 adet 2.650 guruş, mavi kebîr vazolar 2 adet, şekerlik 1 adet 13.000 guruş, çini hokka ve rîhdân 5 adet, maden kenarlı tepsi 1 adet 5.150 guruş, cam mahfazalı saat 1 adet 1.025 guruş, çiçekli tabak 3 adet 410 guruş, çalgılı konsol saati 1 adet ma'a mahfaza 2.950 guruş, sağır vazolar 1 adet, çaydan 1 adet ma'a tabak

bardak 2 aded 515 guruş, mavi çiçeklik 1 aded, sağır vazo 1 aded 960 guruş, fincan 10 aded, sürahi 1 aded, tabak 1 aded, hokka 1 aded 365 guruş, ma'a tepsi gülâbdan 1 aded, el şamdanı 1 aded 655 guruş, tabak 2 aded 105 guruş, kahve fincanı 6 aded, kütahya destisi 1 aded 460 guruş, fincan 3 aded, tabak 2 aded 1.125 guruş, kapaksız kase 3 aded, tabak 5 aded 2.150 guruş, çini çaydan 1 aded 150 guruş, çatal 12 aded, bıçak 12 aded 1.625 guruş, sadef çatal 11 aded, kaşık 11 aded, bıçak 11 aded 2.000 guruş, yüz yirmi altı dirhem gümüş dondurma kaşık takımı 8 parça ma'a mahfaza 1.850 guruş, vazo 2 aded 5.025 guruş, beş mumlu maden şamdan 2 aded 1.025 guruş, kebîr çini kase 3 aded 3.000 guruş, çini kase 2 aded 3.600 guruş, kebîr çini tabak 1 aded 3.100 guruş, çini hokka takımı ma'a tepsi 10 parça 10.050 guruş, çini sürahi 1 aded 4.500 guruş, çini hokka takımı 5 parça ma'a tepsi 3.000 guruş, kapaklı çini kavanoz 2 aded 13.000 guruş, kebîr vazo 2 aded 12.100 guruş, gül ve armut çiçekli jipe mumluk 1 aded, çiçeklik 2 aded 9.000 guruş, bin kırk iki dirhemlik altı mumlu gümüş şamdan 1 aded 8.000 guruş, bin üç yüz doksan bir buçuk dirhemlik gümüş leğen ibrik 1 aded 10.100 guruş, mine işlemeli buhurdan 1 aded, gülâbdân 1 aded 1.650 guruş, iki bin sekiz yüz doksan yedi dirhemlik gümüş çay bardağı 12 aded, şekerlik 3 aded, tepsi 1 aded 23.400 guruş, bin doksan beş dirhemlik sim zarf 11 aded tepsi 1 aded, şekerlik 1 aded, güğüm cezve 1 aded 7.500 guruş, yüz kırk dirhemlik sim mahfazalı ayna 1 aded 1.150 guruş, bin iki yüz altmış dokuz buçuk dirhemlik sim leğen ibrik 1 aded 8.250 guruş, altı yüz seksen beş dirhemlik sim tel zarf 14 aded, tabak 13 aded, kupalık 1 aded, şekerlik 2 aded, tepsi 1 aded 6.500 guruş, sim ayna 1 aded 1.250 guruş, sim tas 1 aded 1.225 guruş, beş yüz on yedi buçuk dirhemlik sim zarf 12 aded ma'a mahfaza 3.750 guruş, gümüş kaplamalı fakafon yemişlik 1 aded 920 guruş, bardak 2 aded, sürahi 1 aded, tepsi 1 aded 1.500 guruş, yedi yüz dört dirhemlik zarf tabak kaşık 35 parça ma'a mahfaza 5.050 guruş, altı yüz otuz beş dirhemlik sim kül tabağı 4.450 guruş, dört yüz kırk yedi dirhemlik sim şamdanlı hokka takımı 1 aded 7.000 guruş, üç yüz dirhemlik sim kupa 9 aded 2.400 guruş, yüz on sekiz dirhemlik sim şamdan 1 aded, tabak 1 aded 1.000 guruş, maden şamdan 2 aded 210 guruş, paravan 1 aded 800 guruş, paravan 1 aded 3.600 guruş, yıldızlı ayna 2 aded 5.100 guruş, bir kısmı kırk dökme demir bahçe sandalyesi 8 aded 1.850 guruş, şal 1 parça 1.220 guruş, taşlı ve aynalı lavman 1 aded 2.000 guruş, büfe 1 aded 5.025 guruş, yevm 7 guruş, altın işlemeli siyah kehribar tesbih 1 aded 10.500 guruş, altın kamçılı yemen akiki tesbih 1 aded 5.800 guruş, beyaz бага tesbih 1 aded 500 guruş, yirmi altı dirhemlik mineli altın enfiye kutusu 1 aded 14.025 guruş, kehribarlı ve simli sigara ağızlığı 1 aded 8.000 guruş, yirmi altı dirhemlik kapakları mineli altın enfiye kutusu 1 aded 23.000 guruş, üzeri işleme akikli altın tütün kutusu 1 aded 7.600 guruş, kırk iki buçuk dirhemlik altın kutu 1 aded 5.465 guruş, kordonu ve kapakları mineli altın cep saati 1 aded ma'a kordon

5.803 guruş, kordonluyla kapağı mineli ve tek kapaklı altın saat 1 aded ma'a kordon 7.325 guruş, kordon ve kapağı mineli kupu elmaslı kâr-ı kadîm altın saat 1 aded ma'a kordon 17.100 guruş, tek kapaklı ve yakutlu altın saat 1 aded 3.800 guruş, mineli kâr-ı kadîm tek kapaklı altın saat 1 aded, minyeli kordon 1 aded 28.000 guruş, tek kapaklı altın saat 1 aded, ince altın kordon 1 aded 3.050 guruş, tek kapaklı altın saat 1 aded 2.100 guruş, ince çift kapaklı altın saat 1 aded 1.700 guruş, çift kapaklı altın saat 1 aded, minyeli altın kordon 1 aded 3.000 guruş, çift kapaklı altın saat 1 aded ma'a kordon 6.600 guruş, altın kurşun kalemligi 1 aded 320 guruş, kebîr yedi incili altın mühür kesesi 1 aded 6.000 guruş, altın kordon 1 aded 240 guruş, kebîr yakut taşlı altın yüzük 1 aded 30.100 guruş, murassa osmani nişanı 1 aded 113.000 guruş, murassa mecidi nişanı 1 aded 39.200 guruş, altın ecnebi nişanı 1 aded 100 guruş, elma kürk 1 aded 5.000 guruş, başak kürk 1 aded 1.700 guruş, elma kürk 1 aded 2.700 guruş, sarı samur kürk 1 aded 2.600 guruş, başak kürk 1 aded 6.025 guruş, siyah samur kürk 1 aded 3.500 guruş, sarı samur kürk 1 aded 10.700 guruş, sarı samur pelerin kürk 1 aded 2.500 guruş, nafe kürk 1 aded 3.600 guruş, siyah samur kürk 1 aded 700 guruş, nafe kürk 1 aded 4.000 guruş, büyük ve küçük şâm-kârı döşemelik kumaş parçası 48 aded 13.525 guruş, döşemelik hereke kumaş miklep 7 aded 2.625 guruş, üç buçuk arşınlık iran şalı 1 aded 1.500 guruş, aynı miktarda lahur şalı 1 aded 1.500 guruş, kezâ şalı 1 aded 1.500 guruş, pullu şalı 1 aded 4.900 guruş, lahur şalı 1 aded 2.600 guruş, pullu şalı 1 aded 5.200 guruş, keşmir şalı 1 aded 4.325 guruş, sekiz metre hırkalık şalı 1 aded 1.300 guruş, kezâ hırkalık şalı 1 aded 820 guruş, yünlü ve ipekli beyaz karyola örtüsü 1 aded 750 guruş, kırmızı kenarlı beyaz şalı 1 aded 600 guruş, kenarları sırmalı beyaz meşlah 1 aded 1.000 guruş, masa örtüsü 1 aded 150 guruş, beş buçuk metre tülünde beyaz sof 1 top 700 guruş, on metre miktarında hereke kumaş 2 parça 3.775 guruş, on dört buçuk metre tülünde kırmızı hereke kumaş 1 aded 3.000 guruş, bağdadkârı beyaz meşlah 1 aded 1.000 guruş, sandık 1 aded 20 guruş, bir miktar kürk parçası 1.000 guruş, yevm-i sâliste satıldığı halde sehven yazılmadığından buraya derç edilen ma'a boru çini soba 1 aded 5.000 guruş, kebîr salon halısı 1 aded 20.200 guruş, İzmirkârı kebîr oda halısı 1 aded 14.000 guruş, merhûm-ı müşârun-ileyhin maliye muhassesât-ı zâtiyyede müterâkim maaşâtı olup gayri ez-masraf tahsil ve terekeye idhâl olunan 243.880 guruş.

### **Cem'an Yekûn**

2.856.982 Yalnız iki milyon sekiz yüz elli altı bin dokuz yüz seksen iki guruşdur.

| <b>Guruş</b> | <b>Para</b>                                     |
|--------------|---|
| 1454         | Hicaz varaka ve nisbi ve makbuz pul baha        |
| 560          | Masârif-ı zarûriyye yevm 8                      |
| 52.262 05    | Şehremaneti'ne verilen delâliye-i eşyâ-i mebî'a |

**Guruş Para**

70.068 Resm-i kısmet

8.708 15 Kaydiye; 78.476; 15

**Li't-taksîm beyne'l-verese; 2.724.229; 20**

56.754,29 Hisse-i müvekkile-i ümm-i mûmâ-ileyhâ Hasibe Hanımefendi

553.494,38,2 Hisse-i bint-i mûmâ-ileyhâ Ayşe Aliye Hanımefendi

1.066.989,37 Hisse-i ibn-i mûmâ-ileyh Mahmud Kemaleddin Beyefendi

Hisse-i ibn-i gâib-i mûmâ-ileyh Muhtar Beyefendi

**Guruş Para**

1.066.989 37

53.349,18 resm-i evkaf

1.013.640 19 der-yed

Gayr-i kâbil-i taksim kesr 5 para

Vech-i meşrûh üzere gayr-i kâbil-i taksim olan kesrle beraber resm-i evkâf olan cem'an elli üç bin üç yüz kırk dokuz guruş yirmi üç para tevkif-i hazine olunduktan sonra ber-mûceb-i taksîm-i mezkûr elli altı bin yedi yüz elli dört guruş yirmi dokuz parayı ümm-i mûmâ-ileyhâ için vekîl-i mûmâ-ileyh İbrahim Sami Bey'in ve beş yüz elli üç bin dört yüz doksan dört guruş otuz sekiz buçuk parayı dahi bint-i mûmâ-ileyhâ için Üsküdar Katib-i adillîğinden musaddak bin üç yüz otuz beş senesi Haziranın sekizinci günü tarihli bir kıt'a vekâletnâme mantûkunca ahz u kabza me'zûn vekîli ve zevci Şehremini devletlü Cemil Paşa hazretlerinin bi'l-vekâle ve bir milyon altmış altı bin dokuz yüz seksen dokuz guruş otuz yedi parayı da ibn-i kebîr-i mûmâ-ileyh Mahmud Kemaleddin Beyefendi'nin bi'l-asâle ve bi'l-verâse tereke-i merhûm-ı müşârün-ileyhden ahz u kabz ve istifâ-yı hak eylediklerini mezunen mürsel Katib Faik Efendi tarafından ba'de'l-inhâ tenfiz olunmağla ibn-i gâib-i mûmâ-ileyh Muhtar Beyefendi'nin gayri ez-resm tahlisi der-yed hissesi olan ber-vech-i bâlâ bir milyon on üç bin altı yüz kırk guruş on dokuz paranın dahi mûmâ-ileyh için Cenevre Şehbenderliğinden mu'tî ve Hâriciye Nezaret-i celîlesinden musaddak bin üç yüz otuz beş senesi Temmuzun üçüncü günü tarihli bir kıt'a vekâletnâme müfâdına nazaran ahz u kabza mezun vekîli hemşiresi mûmâ-ileyhâ Ayşe Aliye Hanımefendi'ye i'tâsi iktizâ eylediği bu mahalle şerh verildi.

[Mühür] Kassâm-ı Umûmi

Verese-i mûmâ-ileyhimden ümm ve bint-i mûmâ-ileyhimâ Hasibe ve Ayşe Aliye hanımefendilerin vekîlleri müşâr ve mûmâ-ileyhimâ Cemil Paşa hazretleri ve İbrahim Sami Bey'in bi'l-vekâle ve ibn-i mûmâ-ileyh Mahmud Kemaleddin Beyefendi'nin bi'l-asâle ve bi'l-verâse ve ibn-i gâib-i mûmâ-ileyh Muhtar Beyefendi için katib-i mûmâ-ileyh Mustafa

Efendi'nin bi'l-memuriye taleb ve ma'rifetleri ve ma'rifet-i şer'le tahrir ve bi'l-müzâyede bey' ve beyne'l-verese tevzî' ve taksîm olunan müteveffât-ı sâniye-i zevce-i mûmâ-ileyhâ Seyyide Fatımatü'z-zehra Hanım tereke-i müstakillesidir ki ber-vech-i âti zikr ve beyân olunur.

Fi'l-yevmi'l-hâmis ve'l-işrîn min Şevvâli'l-mükerrem li-seneti seb'a ve selâsîn ve selâse mi'ete ve elf.

Büyük incili armudiyü'ş-şekl pırlanta küpe 1 çift 125.500; Murassa şefkat nişanı ma'a plak 10.000; Sarı samur kürk 1 aded 36.000; On iki aded incili sarı elmaslı ve altın kamçılı бага tesbihi 1 aded 23.400; Elmaslı ve kebîr zümrüt taşlı altın yüzük 1 aded 88.300 guruş.

### **Yekûn-ı Tereke**

283.200 Yalnız iki yüz seksen üç bin iki yüz guruşdur.

### **Guruş Para**

|         |                                 |
|---------|---------------------------------|
| 156     | Varaka ve pul baha              |
| 45      | Masârif-ı zarûriyye             |
| 5.644   | Şhremaneti'ne verilen dellâliye |
| 277.335 |                                 |

### **Guruş Para**

|       |    |                   |
|-------|----|-------------------|
| 6.933 | 15 | Resm-i kısmet     |
| 832   |    | Kaydiye; 7.765,15 |

[Li't-taksîm beyne'l-verese]; 269.569, 25

44.928,10 Hisse-i müvekkile-i ümm-i mûmâ-ileyhâ Hasibe Hanımefendi

44.928,10 Hisse-i müvekkile-i bint-i mûmâ-ileyhâ Ayşe Aliye Hanımefendi

89.856,20 Hisse-i ibn-i mûmâ-ileyh Mahmud Kemaleddin Beyefendi

Hisse-i ibn-i gâib-i mûmâ-ileyh Muhtar Beyefendi

### **Guruş Para**

#### **89.856 20**

|        |    |              |
|--------|----|--------------|
| 4.493  | 33 | resm-i evkaf |
| 85.363 | 27 | der-yed      |

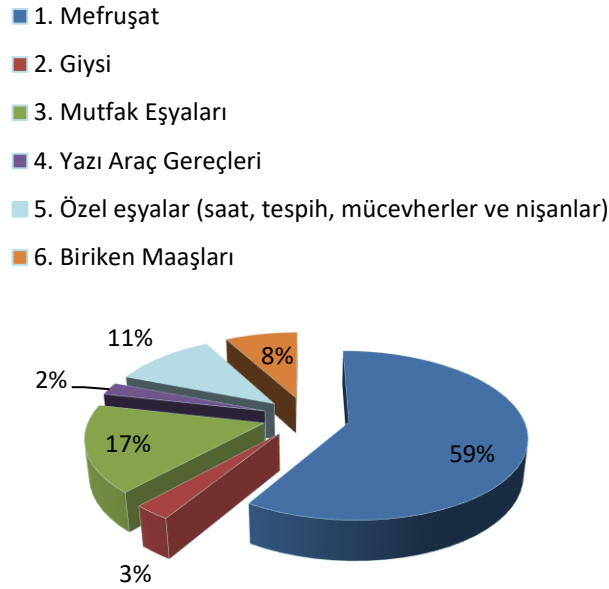
Kesr-i bâki 5 para

Ber-vech-i meşrûh ma'a'l-kesr resm-i evkâf olan dört bin dört yüz doksan iki guruş otuz sekiz para tevkîf olunduktan sonra kırk dört bin dokuz yüz yirmi sekiz guruş on parayı ümm-i mûmâ-ileyhâ Hasibe Hanımefendi için vekîl-i mûmâ-ileyh İbrahim Sami Bey'in ve kırk dört bin dokuz yüz yirmi sekiz guruş on parayı dahi bint-i mûmâ-ileyhâ Ayşe Aliye Hanımefendi için vekîl-i müşârün-ileyh Cemil Paşa hazretlerinin bi'l-vekâle ve seksen dokuz bin sekiz yüz

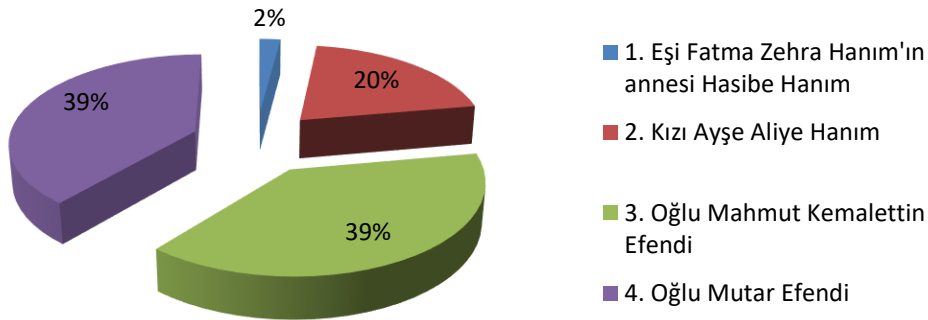
elli altı guruş yirmi parayı da ibn-i mûmâ-ileyh Mahmud Kemaleddin Beyefendi'nin bi'l-verâse ve bi'l-asâle tereke-i merhûme-i mûmâ-ileyhâdan ahz ve kabz ve istifâ-yı hak eylediklerini katib-i mûmâ-ileyh Faik Efendi'nin inhâ etmesi üzerine tenfîz olunduğuna binâen ibn-i gâib-i mûmâ-ileyh Muhtar Beyefendi'nin gayrı ez-resm-i evkâf der-yed hisse-i irsiyesi olan seksen beş bin üç yüz altmış üç guruş yirmi yedi paranın dahi mûmâ-ileyh için ber-vech-i meşrûh vekîl-i mûmâ-ileyhâ Ayşe Aliye Hanımefendi'ye i'tâsı iktizâ eylediği bu mahalle tezyîl kılındı.

[Mühür:] Kassâm-ı Umûmî

Şekil 3. Şeyhülislâm Cemalettin Efendi'nin Terekesindeki Eşyaların Oranları

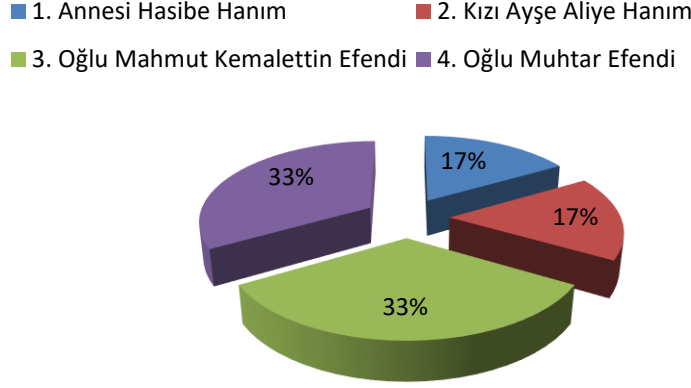


Şekil 4. Şeyhülislâm Cemalettin Efendi'nin Vârisleri ve Miras Payı Oranları





**Şekil 5.** Şeyhülislâm Cemalettin Efendi'nin eşi Fatma Zehra Hanım'ın Vârisleri ve Miras Payı Oranları



## 5. SONUÇ

Mehmet Cemalettin Efendi devletin ilmî, siyasî ve iktisadî açıdan hareketli olduğu Sultan II. Abdülhamid ve V. Reşat dönemlerinde Şeyhülislâmlık vazifesini yürütmüştür. Osmanlı Devleti tarihinde Ebüssuûd Efendi, Molla Fahreddîn-i Acemî ve Zenbilli Ali Efendi'den sonra şeyhülislâmlık vazifesini en uzun süre yürütenlerdendir. Uzun süre bu görevde kalması aslında onun, sadece dinî ve hukukî alanlarda değil askerî, siyasî, beynelmilel münasebetler, iktisadî, idarî, kültürel pek çok sahada görüşlerini beyan eden, fikirlerini sonuna kadar müdafaa eden ve devletin dahili ve harici siyasetine yön veren bir kişi olduğunu göstermektedir.

Şeriyeye Sicilleri ve Meşihat Arşivi'nde yer alan sicil dosyası, şeceresi ve terekesi incelenmek suretiyle hazırlanan çalışmamızda Mehmet Cemalettin Efendi'nin hayatıyla ilgili birçok alana ışık tutulmuştur. Arşiv kaynaklarındaki veriler ile Cemalettin Efendi'nin ilmî kariyeri, iktisadî durumu ve hizmet hayatı hakkında bilgiler verilmiş ayrıca Şeriyeye Sicilleri Arşivi Kısmet-i Askeriye Mahkemesi'ndeki terekesinden istifade edilerek aile bireyleri ve vârisleri tespit edilmiştir.

Cemalettin Efendi'nin hem anne hem de baba tarafından asırlar boyu ilimle temayüz etmiş köklü ulema ailelerinden geldiği tespit edilmiştir. Bu sebeple küçük oğlu Ahmet Muhtar Beyefendi (ö. 1943), Kevâkibî ve büyük oğlu Mahmut Kemaleddin Efendi ise Gelenbevî lakabıyla anılmıştır. Cemalettin Efendi'nin terekesi ve aile mezarları incelendiğinde sülalesinde müderris, kadı, kazasker, nakîbü'l-eshrâf kaymakamı, Huzur dersi muhatap ve

mukarriri gibi görevleri üstlenen pek çok âlimin yetiştiği görülecektir. Ayrıca Cemalettin Efendi'nin sadece dedelerinin değil kardeşlerinin, çocuklarının ve hatta torunlarının da ailenin bu değerli ilmî mirasına sahip çıktıkları; soylarından değerli tıp doktorlarının ve bilim adamlarının yetiştiği görülmüştür.

Cemalettin Efendi'nin baba tarafından soyu, Cemalettin b. Ahmet Halit Efendi b. Kazasker Yusuf Efendi b. Şeyh Yusuf b. İstanbul Kadısı Hacı Süleyman Efendi b. Mısır Kadısı Mahmut Efendi b. Üsküdar Kadısı Mehmet Efendi b. İstanbul Kadısı Recep Efendi'ye kadar; anne tarafından ise Cemalettin b. Mevhibe Hanım bt. Mehmed Said Kevâkibî (ö. 1270) b. Abdülbaki Efendi (ö. 1210) b. Feyzullah Efendi (1174-1189) b. Abdülbaki Efendi (ö. 1150) b. Veliyyüddin Efendi (1066-1139) b. Şeyh Mehmed Efendi (1030-1093) b. İbrahim Efendi (ö. 1040) b. Ahmed Efendi b. Yahya Şeyh Mehmed Efendi'ye kadar uzandığı tespit edilmiştir.

Cemalettin Efendi'nin terekesi ile eş ve aile durumu, eğitim ve kültür seviyesi, geçim kaynakları, devlet tarafından verilen madalyalar, giyim kuşam kültürü gibi pek çok alanda ne kadar harcama yaptığı tespit edilmiştir. Bu bağlamda Cemalettin Efendi'nin ve ailesinin bütçelerini en çok mefruşat ve mutfak eşyasına ayırdığı görülmüştür. Ancak sadece terekesindeki verileri dikkate alınarak Cemalettin Efendi'nin kitaplarının ve şahsi eşyalarının olmadığı kanaatine varmak yanlış olacaktır. Nitekim Cemalettin Efendi'nin Bâb-ı âlî baskını sebebiyle İstanbul'dan uzaklaştırıldığı ve Mısır'da vefat etmiş olduğu gerçeği göz ardı edildiğinde terekesiyle ilgili yorumlarda isabet oranının zayıflaması mümkündür. Aslında biyografî çalışmalarında her ne kadar arşiv kaynakları ciddi öneme sahip olsa da tek başına yeterli değildir. Biyografî yazımında şahsın sicil dosyası ve hakkındaki yazışmaların incelenmesinin yanı sıra dönemin sosyal ve siyasî konjonktürünün de ciddi anlamda bilinip değerlendirilmesi gerektiği gerçeği göz ardı edilmemelidir.

Netice itibariyle, Şeyhülislâm Cemalettin Efendi ile ilgili dönemin resmî yazışmaları ve fetvaları incelendiğinde, dinî, siyasî ve askerî hadiseler yön veren, ülkede ve dünyada olup bitenlere kayıtsız kalmayan, Sultan II. Abdülhamid'in sırdaşlığını ve yoldaşlığını yapan Osmanlı son devir uleması arasında mühim bir mevkisi olan bir âlim olduğu açıkça görülmüştür.

#### **Lisans Bilgileri**

Dicle Akademi Dergisi'nde yayınlanan eserler Creative Commons Atıf-Gayri Ticari 4.0 Uluslararası Lisansı ile lisanslanmıştır.

#### **Copyrights**

The works published in Journal of Dicle Academy are licensed under a Creative Commons Attribution-NonCommercial 4.0 International License.

---

**Yazar Beyanı**

---

**Araştırma ve Yayın Etiği Beyanı:** Bu çalışma bilimsel araştırma ve yayın etiği kurallarına uygun olarak hazırlanmıştır.

**Etik Kurul Onayı:** Bu araştırma etik kurul izni gerektiren analizleri kapsamadığından etik kurul onayı gerektirmemektedir.

**Yazar Katkıları:** Yazarlar çalışmaya eşit oranda katkı sağlamıştır.

**Çıkar Çatışması:** Yazarlar açısından ya da üçüncü taraflar açısından çalışmadan kaynaklı çıkar çatışması bulunmamaktadır.

---

**KAYNAKÇA**

- Akgündüz, M. (2002), Şeyhülislâm'ın Meclis-i Vükelâ'daki Yeri. *D.E.Ü. İlahiyat Fakültesi Dergisi*, XVI/265-276.
- Albayrak, S. (1996), *Son Devir Osmanlı Uleması*, İstanbul Büyükşehir Kültür İşleri Daire Başkanlığı Yayınları, III/325.
- Altınsu, A. (1972), *Osmanlı Şeyhülislâmları*, Ankara: Ayyıldız Matbaası.
- Altuntaş, Z. (2008), Kevâkibzâdeler: Osmanlılarda Bir Ulema Ailesi, *BSV Bülten*, 67, 92-112.
- Aydın, B. (2007), Meclis-i Meşayih, *Türkiye Diyanet Vakfı İslâm Ansiklopedisi*, 28/247-248. İstanbul: TDV Yayınları, 2003.
- Başar, S. (2017), *Eserleri, Fotoğrafları ve Aileleriyle Osmanlı Şeyhülislâmları*, İstanbul Büyükşehir Belediyesi Kültür A.Ş. Yayınları.
- Bayur, Y. H. (1991), *Türk İnkılabı Tarihi*. 2/2.
- Birinci, A. (2006), Sait Molla'nın Serencamı, *Müteferrika*, 30, 2/145- 158.
- Burak Çetintaş Koleksiyonu İstanbul Araştırmaları Enstitüsü Arşivi.
- Cemalettin Efendi. (2005), *Siyasi Hatıralarım*, Çeviren: Selim Kutsan. İstanbul: Nehir Yayınları.
- Cemil Paşa (Topuzlu) (2002), *İstibdat-Meşrutiyet-Cumhuriyet Devirlerinde 80 Yıllık Hatıralarım*, İstanbul: Topuzlu Yayınları.
- Cumhurbaşkanlığı Devlet Arşivleri. (BOA). Y.EE. 14/56; BOA. BEO. 33/2412; BOA. Y..PRK.MŞ. 3/43; BOA. İ.TAL. 35/5; BOA. Y.EE. 5/91; BOA, Y.MŞ. 6/79; BOA, Y.MTV. 71/100; BOA, Y.PRK.DFE. 1/76/3; BOA, HR. TH. 133/73/2; BOA, HR. TH. 133/73/1; BOA. İ. DUİT. 17/44; BOA. DH. EUM. 7/69.
- Ebul-ula Mardin. (1966), *Huzur Dersleri*. II-III.
- Engin, V. (1995), Sultan II. Abdülhamid'e Düzenlenen Ermeni Suikasti ve Bu Sebep Belçika ile Yaşanan Diplomatik Kriz, *TTK Belleten*, 59(225), 413-428.
- Ertan, V. (1969), Şeyhülislâm Mehmet Cemalettin Efendi (1848-1917), *İslâm Medeniyeti*, 2/21, 22-24.

- Gölcük, Ş. –Yurdağür, M. (1996), Gelenbevî, *Türkiye Diyanet Vakfı İslâm Ansiklopedisi*, 13/552-555. İstanbul: TDV Yayınları.
- Gövsa, İ. A. (1946), Türk Meşhurları Ansiklopedisi.
- Güldöşüren, A. (2004), *19. Yüzyılın İlk Yarısında Tarik Defterlerine Göre İlmiye Ricali*, İstanbul: Marmara Üniversitesi Sosyal Bilimler Enstitüsü, Yüksek Lisans Tezi.
- Gürer, A. Ş. (2010), İttihat ve Terakki'nin Bir "Fırka Şeyhülislâmı Arayışı ve Musa Kâzım Efendi'nin Şeyhülislâmlığa Getirilişi, *Turkish Studies*, 5/4, 1186-1206.
- Işık, A. (2021), Maktül Şeyhülislâm Fezullah Efendi'nin Torunu Nakîbü'l-Eşrâf Abdullah Efendi'nin Hayatı Ve Terekesi, *e-Makalat Mezhep Araştırmaları Dergisi*, 14/2, 904-947.
- İmzaoğlu, B. (2019), *Şeyhülislâm Cemalettin Efendi (1848-1919)*, İstanbul: Marmara Üniversitesi Türkiyat Araştırmaları Enstitüsü, Yüksek Lisans Tezi.
- İpşirli, M. (1993), Hâlidefendizade Cemâleddin Efendi, *Türkiye Diyanet Vakfı İslâm Ansiklopedisi*. 7/309-310. İstanbul: TDV Yayınları.
- İstanbul Müftülüğü Meşihat Arşivi. *Sicill-i Ahval Defterleri*, No. 57.
- İstanbul Müftülüğü Meşihat Arşivi. *Sicill-i Ahval İdaresi Dosyaları (SAİD)*. 36/18, 245A.
- İstanbul Müftülüğü Meşihat Arşivi. *Evrak Odası (EO)*. 225/46; *Evrak Odası (EO)*. 223/74; *Evrak Odası (EO)*.1560/67; *Muhasebe (MHB)*. 10/117; *Muhasebe (MHB)*. 10/162; *Muhasebe (MHB)*. 13/37; *Muhasebe (MHB)*. 15/128; 185/9.
- İstanbul Müftülüğü Meşihat Arşivi. *Meclis-i Meşayih Karar Defterleri*, No. 1741.
- İstanbul Müftülüğü Şeriyye Sicilleri Arşivi. *Kısmet-i Askeriye Mahkemesi*, 2094.
- Koç, M. (2001), *Revnakoğlu'nun İstanbul'u: İstanbul'un İç Tarihi: Fatih*, 2. İstanbul: Fatih Belediyesi.
- Mehmed Esad Efendi. (2000), *Vakanüvis Esad Efendi Tarihi*, Haz. Ziya Yılmaz. İstanbul: OSAV.
- Mehmed Süreyya. (1311), *Sicill-i Osmani*, IV/I, Matbaa-i Amire.
- Mustafa R. E. (11 Eylül 1943), Şeyhülislâmezâde Ahmet Muhtar Kevakîbî, *Akşam*.
- Özcan, T. Muhallefat, *Türkiye Diyanet Vakfı İslam Ansiklopedisi*, 30/406-407. İstanbul: TDV Yayınları, 2005.
- Öztuna, Y. (1969), *Devletler ve Hanedanlar: Türkiye (1074- 1990)*, II, Kültür ve Turizm Bakanlığı Yayınları.
- Pakalın, M. Z. (2008), *Sicill-i Osmani Zeyli*, Son Devir Osmanlı Meşhurları Ansiklopedisi, IV, Ankara, 100- 113.
- Şeyhülislâm Cemalettin Efendi. (1990.), *Siyasi Hatıralarım*, haz. Selim Kutsan, İstanbul.
- Topuzlu, C. (2010), On Dokuzuncu Yüzyılda Türk Cerrahisi, *Türk Cerrahi Derneği Tarihçesi*, 38.

Yavuz, H. (1989), Ahmed Hâlid Efendi, *Türkiye Diyanet Vakfı İslâm Ansiklopedisi*, 2/71-72. İstanbul: TDV Yayınları.

Yıldız, G. (2015), Payitaht İstanbul'un Son Yüzyılı, *İstanbul: Büyük İstanbul Tarihi*, 2/174-233.