

REFAH DEVLETİ ÜLKELERİNDE SOSYAL ÇALIŞMACI İSTİHDAMI

Beyhan DOĞAN*

Öz

Bu araştırma sosyal çalışmacıların istihdamının refah devleti modellerinde farklılaşp farklılaşmadığının belirlenmesini amaçlamaktadır. Böylelikle farklı refah devletlerinde sosyal çalışmacıları bekleyen süreçlerin neler olduğu ortaya konulmuş olacaktır. Bu amaç doğrultusunda çalışmanın yöntemini ülkelerin resmi istatistik verilerinde sosyal çalışmacıların istihdam durumları, genel istihdam verilerinin incelenmesi ve bunların analiz edilmesi oluşturmaktadır. Buradan elde edilen sonuçlar sosyal çalışma mesleğinde istihdam durumunun farklı refah ülkelerinde nasıl seyrettiğini, hangi faktörlerden etkilendiğini ortaya çıkarmıştır. Böylelikle çalışma refah devletlerini bu amaçla karşılaştırmaya tabi tutarak literatüre zenginlik kazandıracaktır. Çalışmada, Liberal refah rejimi için Amerika örneği, Muhafazakâr refah rejiminin öncüsü konumunda olan Almanya ve İskandinav refah rejimlerinde ise İsveç örneği incelenmiştir. Son olarak Türkiye’de sosyal çalışmanın son yıllardaki istihdam durumu ele alınarak mesleğin geleceği hakkında bir öngörü ortaya konulacak ve politika önerilerinde bulunulacaktır.

Sosyal çalışma, toplumsal yaşamda bireylerin karşılaştıkları sorunların çözümünde önemli bir yere sahiptir. Hangi refah devleti olduğundan bağımsız olarak sosyal çalışmacıların istihdamı sosyal adalet ve toplumsal refahın sağlanması adına elzemdir. Çalışma, refah devleti modelleri bağlamında sosyal çalışmacıların istihdam durumunu ele alması nedeniyle sosyal politika ve sosyal hizmet alanları için önemli bilgiler sunmaktadır. Çalışma ile ortaya konan sonuçlar refah devleti modellerinde istihdamı etkileyen sosyal politika uygulamalarının yanı sıra demografik değişimler ve toplumsal olayların da önemli derecede etkili olduğunu göstermiştir.

Anahtar Kelimeler: İstihdam, Sosyal Çalışmacı İstihdamı, Refah Devleti.

EMPLOYMENT OF SOCIAL WORKERS IN THE LABOR MARKET IN WELFARE STATES

Abstract

This research aims to determine whether the employment of social workers varies across different welfare state models. In doing so, it will uncover the processes that await social workers in various welfare states. The study's method involves examining and analyzing the employment status of social workers, general employment data in the literature, and the official statistical data of countries. The

* Dr. Öğretim Üyesi. Tokat Gaziosmanpaşa Üniversitesi Sağlık Bilimleri Fakültesi Sosyal Hizmet Bölümü, beyhandogan48@gmail.com, <https://orcid.org/0000-0002-9803-1248>

analytical results from the research reveal the progression of employment situations within the social work profession across different welfare countries and the factors influencing these conditions. Thus, the study enriches the literature by comparing welfare states for this purpose. It examines the American example for the Liberal welfare regime, Germany as the pioneer of the Conservative welfare regime, and the Swedish model for Scandinavian welfare regimes. In addition, by discussing the recent employment situation of social work in Turkey, the study makes predictions about the future of the profession and offers policy recommendations. Social work plays an important role in dealing with the challenges individuals face in social life. Regardless of the welfare state model, employing social workers is essential for ensuring social justice and welfare. This study provides valuable insights into the fields of social policy and social service by addressing the employment situation of social workers in the context of welfare state models. The findings indicate that demographic changes, social events, and social policy practices significantly impact employment within welfare state models.

Keywords: *Employment, Employment of Social Workers, Welfare State.*

Giriş

Sosyal çalışmacılar, dört yıllık lisans mezuniyeti ile istihdam edilen meslek elemanları olarak değerlendirilmektedir. Türk Dil Kurumu sözlüğünde istihdam, “bir görevde, bir işte kullanma” (Türk Dil Kurumu, 2023) anlamına gelirken, geniş anlamda ise üretim faktörlerinin ekonomideki mal veya hizmet üretimine gelir elde etme amacıyla dâhil edilmesi şeklinde ifade edilmektedir. İstihdamla ilgili araştırmada karşılaşılan bulgulardan biri de bireylerin sahip olduğu niteliklere uygun istihdam olanakları bulamaması veya sahip olunan niteliklerin daha altında bir alanda istihdam edilmesidir. Bazı durumlarda bu koşulun tersi de söz konusu olabilmektedir. Yani istihdam alanına uygun bireylerin bulunamaması görülebilmektedir (Avşar, 2019, s. 39). Bu durum, çalışma ekonomisinde arızı işsizlik olarak da adlandırılan friksiyonel işsizlik kavramı ile açıklanabilmektedir. Bu işsizlik türünün tamamen ortadan kaldırılması, işsizliği ortaya çıkaran nedenler sebebiyle mümkün olamamaktadır. Çünkü bu işsizlik işçilerin yer ve iş değiştirmesi ya da iş arzı ile iş talebinin aynı zamanda buluşamamasından kaynaklanan iradi bir işsizlik türüdür (Yıldız, 2014, s. 3).

Friksiyonel işsizlikte her iki durumu ortaya çıkaran unsurlar farklılık göstermektedir. Özellikle gelişmekte olan ülkelerde bireylerin sahip olunan niteliklerin altında bir alanda istihdam edilmesiyle daha sık karşılaşılmaktadır. Refah seviyesi görece iyi olan sanayi toplumlarında ise istihdam alanı için uygun bireyler bulunmadığından alanında uzman personel açığı olarak adlandırılan durum gerçekleşmektedir. Alanında uzman personel açığı kendilerine uygun niteliklere sahip işsizler olmadığı için doldurulamayan boşlukları ifade etmektedir. Açık iş pozisyonları ve işsizler arasındaki fark, alanında uzman (nitelikli) personel açığı ile sonuçlanmaktadır. Belirli bir bölgedeki belirli bir meslekte uygun niteliklere sahip işçilerin arzı,

işverenlerin işgücü talebinden daha az olduğunda alanında uzman personel açığından söz edilmektedir (Flake vd., 2020). Örneğin hasta bakım alanı için istihdam edilecek bu alanda yetkin personelin olmaması ya da hemşirelik, inşaat sektörü, oto tamirciliği ve bahçıvanlık gibi farklı alanlarda konusunda uzman personelin bulunmamasıdır. Gelişmiş ülkelerde özellikle karşılaşılan, alanında uzman personel açığı bu ülkelerin ekonomileri üzerinde olumsuz etkide bulunmaktadır (Federal Ekonomik İşler ve İklim Koruma Bakanlığı. (2024).

Çalışmada refah devleti örneği ele alınarak bu ekonomilerdeki sosyal çalışmacıların istihdamı incelenecektir. Bu amaçla öncelikle refah devleti kavramına açıklık getirilecek ve sonrasında ülke örneklemelerine geçilecektir. Refah devleti kavramının başlangıcı 19.yüzyılın ortalarında İngiltere’de temel eğitimin sağlanması amacıyla gerçekleştirilen uygulamalara dayanmaktadır. Bununla birlikte 1883’te Almanya’da Şansölye Otto von Bismarck’ın sağlık, emeklilik ve iş kazası sigortası önlemlerini hayata geçirmesi de refah devleti uygulamaları için başlangıç kabul edilmektedir. 19. yüzyıldan sonraki ilerleyen süreç içerisinde refah devleti uygulamaları gelişerek devam etmiştir. Bu bağlamda da refah devleti uygulamaları çeşitli sınıflandırmalara tâbi tutulmuştur. Yapılan refah devleti gruplandırma çalışmaları içerisinde Gosta Esping Andersen tarafından yapılan sınıflandırma, ilgili alan yazınında en çok ilgi ve kabul gören olmuştur. Bunun nedeni Andersen’in sınıflandırmasını farklı değişkenler bağlamında güçlendirmesidir.

Andersen, refah devletlerini üç farklı model altında incelemiştir. Sınıflandırmaya göre devletler, Liberal veya Piyasa Merkezli Refah Rejimi, Muhafazakâr veya Kıta Avrupası Refah Rejimi (Korporatist), Sosyal Demokrat veya İskandinav Refah Rejimi olarak ayrılmaktadır. Refah devleti sınıflandırılmasında ortak özelliklere ve benzer sosyal politika felsefesine sahip olan ülkeler, aynı model altında değerlendirilmiştir. Sosyal Demokrat refah rejimine sahip ülkelerin başlıca ortak özellikleri, temel insan hakları olarak nitelendirilen eğitim, sağlık ve çalışma gibi hakların piyasa ilişkilerinden bağımsız tutulması ve evrensel bir sisteme tâbi olmasıdır. Kıta Avrupası refah rejimlerinde vatandaşların sosyal hakları evrensellikten ziyade, korporatist olmaya yani belirli bir gruba aidiyete göre şekillenmektedir. Piyasaların özgür ruhuna müdahalede bulunulmadığı, devletin sadece ihtiyaç sahiplerine destek sağladığı ve bireylerin tercihlerini sınırlandırmadığı ve çalışma arzusunu artırdığı model olan liberal refah devletleri ise tüm bireylere göreceli düşük faydalar sağlamaktadır (Yıldırım & Şahin, 2019, s. 2530).

Bu çalışma sosyal hizmetin hem makro hem de mikro boyutunu ele alan, günümüz sosyal politikaları bağlamında da oldukça güncel ve önemli bir konuya vurgu yapan bir özelliğe sahiptir. Örneğin çalışmada ele alınan refah devleti modellerinden muhafazakar refah devletinin öncüsü konumundaki Almanya’daki kalifiye eleman eksikliği son yıllarda rekor kırmıştır (Euronews, 2023). İkinci Dünya Savaşı yıllarından sonra Almanya’nın ilk

defa bu şekilde bir işçi açığı ile karşı karşıya kaldığı ve ülkeye bu açığı kapatmak için girebilecek göçmenleri teşvik ettiği yasaların yürürlüğe gireceği de bilinmektedir (Deutschland, 2022). Devletlerin ekonomik büyümeleri için önemli olan istihdam durumu meydana gelen yeni gelişmelerle birlikte değişim göstermiştir. Bazı ülkelerde ekonomik büyüme gerçekleştiği halde istihdam artmamaktadır. İstihdamın artmaması ise toplumsal refahın sağlanması açısından sıkıntılı bir durumdur (Bodur, 2020). Ekonomik büyüme ile birlikte istihdamın artması için makro boyutta yeni uygulamalara ihtiyaç duyulmaktadır. Bu çalışma bir iktisadi çalışma olmayıp sadece sosyal hizmet alanında yapılan bir araştırma olması nedeniyle ekonometrik bir analiz yapılmamıştır. Ancak çalışma, istihdam konusunu ele alması nedeniyle hem kamu politikalarına hem de uygulamada sosyal çalışmacıların istihdam durumuna değinerek literatüre ve teoriye önemli katkılar sunacaktır. Sosyal hizmetin temelini oluşturan sosyal adaletin sağlanması amacıyla hem toplumdaki sosyal sorunların ortadan kaldırılması gerekmektedir hem de bu sosyal sorunları ortadan kaldırmak için bu alanda eğitim alan sosyal çalışmacıların istihdamı gereklidir. Aksi takdirde cerrahi bir girişim hakkında bilgisi olmayan birinin hasta üzerinde operasyona kalkışmasının doğuracağından daha fazla zararı sosyal çalışmacıların yerine istihdam edilerek sosyal sorunları çözmeye çalışan meslek elemanları verecektir. Bu nedenle araştırmada sosyal çalışmacıların istihdamı konusuna hem uygulama hem de sosyal politika bağlamında dikkat çekilmeye ve farkındalık sağlanmaya çalışılmaktadır. Ayrıca yapılan literatür taraması kapsamında sosyal çalışmacıların istihdam durumunun sadece Türkiye'deki mezun öğrenciler üzerinden değerlendirildiği görülmektedir (Artan vd., 2021; Avşar, 2019; Topuz & Öz, 2014). Literatürde farklı ülke örneklerine dair açıklığın giderilmesi için bu çalışma önemli bir yer teşkil etmektedir.

Bu araştırma ile Esping Andersen'in sınıflandırmasındaki farklı refah devletlerinde sosyal çalışmacıların istihdam durumları incelenmiştir. Sosyal çalışmacıların içinde bulunduğu istihdam durumlarına etki eden faktörlerin neler olduğu ve bunların nasıl bir gelişim izlediğine de ayrıca değinilmiştir. Çünkü istihdam durumuna etki eden bu faktörlerin toplumsal olaylar ve demografik değişimlerden oldukça etkilendiği yapılan araştırmalar esnasında fark edilmiştir.

Esping Andersen'in modelinde yer alan ve her modelin öncüsü konumundaki ülkeler olan Almanya, Amerika ve İsveç'teki sosyal çalışmacıların istihdam durumları değerlendirildikten sonra Türkiye'de sosyal çalışmacıların istihdamı ele alınmıştır. Sosyal çalışmacıların istihdam durumlarını ele alan literatür incelendiğinde sadece Türkiye'deki sosyal çalışmacıların istihdamları üzerine araştırmaların olduğu görülmektedir (Avşar, 2019; Artan vd., 2021). Bu çalışma ise istihdam durumunun genel olarak ülkelerin refah yapısıyla ilişki içerisinde olmasından kaynaklı farklı refah devletleri özelinde inceleme ve analiz yapılmasına olanak sağlamaktadır. Her ülkede arzulan istihdam durumu, bireylerin tam

istihdamı olsa da farklı refah devletlerinde tam istihdamın sağlanması amacının her ülkede farklılık gösterdiği bilinmektedir. Bu da devletlerin maliye ve para politikalarında kendini göstermektedir (Göktaş, 2019, s. 37). Sosyal çalışmacıların istihdamı da devletlerin bu politikalarından etkilendiği için refah devleti ülkelerinde bu istihdamı etkileyen faktörlerin ortaya çıkarılması amaçlanmaktadır. Böylelikle ülkemizde son yıllarda mezun sayısına oranla istihdam oranı en düşük lisans alanı (Artan, Arıcı, Çiçek, Bolat, & Kocaoğlu, 2021, s. 359) olan sosyal hizmet mesleği için de bir öngörü ve öneri oluşturulmuş olacaktır.

1. REFAH DEVLETLERİ VE SOSYAL ÇALIŞMACILAR

Çalışmada temel amaç refah devleti modellerinde sosyal çalışmacıların istihdamı olduğundan bu modellerin her birine ayrı başlıklar altında yer verilecektir.

1.1. Almanya (Muhafazakâr Refah Devleti)

Muhafazakâr refah modeli için incelenen Almanya, 16 eyaletten oluşan birleşik bir devlet olup adı da “Almanya Federal Cumhuriyeti” şeklinde ifade edilmektedir. Her eyaletin kendi iç işlerini düzenleyen yasaları, Federal Cumhuriyet anayasasına uyumluluk gösterir ve Federal Cumhuriyet yasası da eyaletler arası dengeyi korumakla yükümlüdür. Alman parlamentosu olan Federal Meclis, eyaletleri ilgilendiren konularda tek başına karar veremez ancak tüm ülkeyi ilgilendiren özellikle askerî konularda tek başına karar verebilir (Yılmaz, 2023). Almanya’da bu şekilde bir yönetim yapısının olması ülkedeki hizmet sunumunu da etkilemektedir. Etkilenen hizmetlerden biri de sosyal hizmetlerdir. Almanya’da her eyalette sosyal hizmetlerin sunumu Federal eyalete bağlı resmi kurumlarca yürütülüyor olsa da eyaletler özelinde dikkate değer farklılıkların olduğu bilinmektedir. Çünkü Almanya’da sosyal hizmetler resmî kurumlarca yetkilendirilen sivil yükleniciler aracılığıyla yürütülmektedir. Merkezî sistemin etkisi olabildiğince yerel kurumlara aktarılmıştır (Doğan & Özkan, 2021, s.1975).

Alman İstatistik Dairesinin resmi ofisinden yayınlanan son istihdam rakamlarına göre; Almanya’da istihdam oranı %76,9’dur (Federal İstatistik Bürosu, 2023). Bu oran, Türkiye’de %47,5’tir (Türkiye İstatistik Kurumu, 2022). Almanya’da istihdamın oransal olarak Türkiye’den fazla olmasına rağmen özellikle son yıllarda farklı alanlarda uzman personel açığı (friksiyonel işsizlik) yaşanmakta ve bunu telafi etmek için ülkeye göçmen girişini kolaylaştıran yasal dayanaklar yürürlüğe konulmaktadır (Euronews, 2023). Almanya’da alanında uzman personel sıkıntısı son yıllarda artışını hızlandırarak devam etmektedir. Alman Ekonomi Enstitüsü’nün 2019 yılına ait araştırmasına göre kalifiye eleman eksikliği nedeniyle Alman ekonomisinin epey zorluk yaşadığı ifade edilmektedir. Enstitü, kalifiye eleman eksikliği deyince ilk sırada yer alan mesleklerin ise sosyal hizmet,

eđitim ve bakım alanında olduđunun altını çizmektedir. Almanya’da sosyal hizmet sektöründeki istihdamın ilk defa bu kadar az olduđu bir döneme girildiđinin vurgusu yapılmaktadır. Temmuz 2021 ile Temmuz 2022 yılına ait bir yıllık ortalama istihdam açığıнын 20600 olduđu bilinmektedir. Çünkü bahsi geçen süre zarfında 26500 olan sosyal hizmetle ilgili istihdam alanlarının sadece 6500’ü doldurulmuştur. Bununla beraber yaşlı ve hemşirelik bakımı ile fizyoterapi de en az sosyal hizmet alanları kadar istihdam açığıнын bulunduđu sektörler olarak karşımıza çıkmaktadır. Bahsi geçen bu mesleklerdeki istihdam sorununda yaşanan bir diđer konu da mesleklerin hemen hepsinin cinsiyet odağında farklılıklar oluşturmasıdır. Örneđin sosyal hizmet ve sosyal pedagojide kadınların oranı %76 ile büyük bir çoğunluk oluşturmaktadır (Hickman & Koeneberg, 2022).

Almanya’da istihdamda alanında uzman personel açığıнын gidermek için hem akademiden hem de siyasilere ortak çaba gerektiren birkaç çözüm öne sürülmektedir. Uzun süren doğum izinleri kadınların istihdamdan uzaklaşmasına neden olduđundan çocuklu aileler için daha iyi bir iş yaşam dengesinin oluşturulmasına yönelik politikaların sorunun çözümünde işe yarayacağı düşünölmektedir. Ancak böyle bir önlem tek başına yeterli olmayacağı için demografik deđişim göz önüne alındığında nitelikli göç hareketinin de kolaylaştırılması için adımların atılması gerektiđi öngörülmektedir (Hickman & Koeneberg, 2022, s. 2).

Sosyal hizmet alanında uzman personel açığına detaylı olarak göz atıldığında durumun endişe verici olduđu düşünölmektedir. Çocuk ve gençlik refahında yatılı ve bakım gruplarının kalifiye eleman eksikliği nedeniyle kapatılma ile karşı karşıya geldiđine dair bilgilerin belediyelere ulaştığı bilinmektedir. Yatılı bakımda Almanya’da bu denli sorun yaşanmasının tek nedeni olarak kalifiye eleman eksikliği gösterilmemektedir. Bakıma alınan çocuk sayısındaki sürekli artışın özellikle yatılı bakımda yer sorununu ortaya çıkardığı düşünölmektedir. Bakıma alınan çocuk sayısındaki artış ise ülkeye giriş yapan refakatsiz çocuk –sığınmacı- sayısındaki artışla açıklanmaktadır. Bu alandaki görevlilerin yaşanan sıkıntılardan dolayı çocuk refahı risklerini kendi içinde aciliyet derecelendirmesine tâbi tutarak deđerlendirmeye aldıkları bilinmektedir. Bu durumun ise çocukların doğal hakkı olan koruma altına alınmanın ihlâl edilmesine varacak kadar yasal olmayan sonuçların doğmasına zemin hazırlayacağı düşünölmektedir (Sozial, 2023).

Almanya’da yaşanan sosyal mesleklerdeki bu kalifiye eleman eksikliği, İsviçre ve Avusturya’da da görölmektedir. Bu ülkelerdeki alanında uzman elemanlara olan artan talep, her şeyden önce demografik ve sosyal deđişikliklerden kaynaklanan ek ihtiyaçlara bağlanmaktadır. Aynı zamanda sosyal mesleklerde yaşanan bu istihdam sıkıntısının ardında yatan nedenlerden birinin de diđer sektörlerle göre nispeten daha düşük maaş seviyesinin olduđu bilinmektedir (Schneiders & Schönauer, 2022). Almanya’da çalışan bir sosyal çalışmacı için ortalama maaş yıllık 42000 Euro civarındadır (Ekonomik Araştırma Entitüsü, 2023). Dolar bazında ve aylık bir

hesaplama yapıldığında Almanya'daki bir sosyal çalışmacının maaşının yaklaşık 3760 dolar olacağı tahmin edilir. Almanya'daki diğer meslek gruplarıyla karşılaştırma yapıldığında mesleğin kendine has zorluklarına rağmen ücretlerin bu denli düşük oluşu, mesleğin tercih edilebilirliğini düşürmektedir.

Ücretler ile iş yükü arasındaki ilişki, mesleğin tercih edilebilirliğini olumsuz etkilemektedir. Düşük ücret, özellikle sosyal mesleklerde bu mesleği icra edenler için bir sorun olarak görülmektedir. Aynı durum hemşirelik ya da eğitim meslekleri için de geçerlidir. Yüksek talebe rağmen maaşların nispeten düşük olması, işe başlamayı cazip olmaktan çıkarmaktadır (Regniert, 2023). Örneğin Almanya'da bir sosyal çalışmacı en az 3000 en fazla ise 4000 Euro (Stepstone, 2023) arası maaş alabilirken yeni mezun bir doktorun aldığı ilk maaş 5000 Euro civarındadır (Springermedizin, 2023). Bu durum ise refah ülkelerinde mesleği tercih edenler için cazip görülmemektedir. Ayrıca buna ek olarak ve en az maaş kadar önemli olan bir durum da mesleği icra edenlerin yaşamış olduğu zihinsel ve fiziksel stres kaynaklı başka sektörlerle yönelmesi ve erken işten ayrılmasıdır. Bu da sosyal mesleklerde bir dalgalanma ile sonuçlanmaktadır. Bu ülkelerde iyi bir işgücü piyasası durumunda bile, personeli işe almak ve elde tutmak oldukça zorlayıcı bir hâle gelmektedir (Schneiders & Schönauer, 2022).

Berlin'de 2019 yılında Gençlik Yardım Daireleri'nde Temmuz ayında açılan 900 kadrodan 119'unun boş kaldığı bilinmektedir. Berlin'deki Gençlik Yardım Dairesi müdürleri ve bağımsız kuruluşlar sosyal hizmet alanları için yeterli başvuru olmadığı konusunda şikâyetlerini iletmektedirler. Demografik olarak, daha yaşlı çalışanların emekli olması ve pozisyonlarının yeniden doldurulmaması, sosyal hizmet istihdamında bir alarm olarak değerlendirilmektedir. Özellikle Berlin'de düşük ücretlerin şehir koşullarında yaşamı zorlaştırmasından kaynaklı pozisyonların doldurulmadığı bilinmektedir. Sosyal hizmet alanında çalışanlardan iyi eğitilmiş, duyarlı, sosyolojik arka plan bilgisine sahip olması beklentisi mevcutken, çalışanların da her gün bireylerin zorlu yaşam durumlarının sorumluluğunu almak gibi stresli bir görevi icra etmesinin mesleğin popülaritesini azalttığı düşünülmektedir (Roelcke, 2019). Mesleğin tercih edilebilirliğinin azalması da sosyal çalışmacı istihdamını olumsuz etkilemektedir.

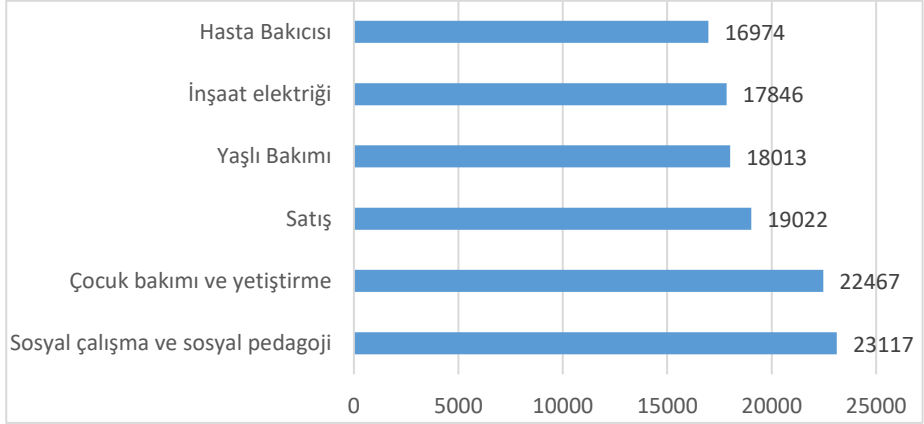
Almanya'da özellikle büyükşehirlerde yaşayanların COVID-19 salgını, Ukrayna Savaşı ve enerji krizinden olumsuz etkilenerek sosyal çalışmaya ihtiyaç duyabilecek bir sorun yaşama olasılığı artmıştır. Ülkede, COVID-19 pandemisi başlamadan önceki yılların enflasyon rakamlarına bakmak, bireylerin karşı karşıya kaldığı yoksulluk ve yoksunlukları daha iyi ortaya koyacaktır. 2020 yılı sonunda %0,5 olan enflasyon oranları, 2021'de % 3,10'a, 2022'de % 6,88'e ve 2023'te ise % 6,4'lere kadar çıkmıştır. COVID-19 pandemisi nedeniyle işsiz kalan bireyler, arkasından Ukrayna Savaşının başlaması ve enerji krizinin patlak vermesi ile Almanya'da sosyal hizmete ihtiyaç duyanların sayısının arttığı görülmektedir. Ukrayna Savaşı ile

çocuk koruma alanında duyulan ihtiyacın –Suriye savaşından sonra ikinci bir kez- daha belirgin hâle geldiği ifade edilmektedir (Loerzer, 2022).

Almanya’da çeşitli kurumlarda çalışan 8200’den fazla sosyal çalışmacılarla yapılan anket, sosyal çalışmacıların istihdamındaki durumu gözler önüne sermektedir. Çalışanların %50’den fazlasının iş yükünü yönetemediği, üçte ikisinin zaman baskısı altında olduğu, neredeyse tamamının tükenmişlik ve performans düşüklüğü yaşadığı, %82’sinin pandemi nedeniyle sorunların daha da kötüleştiğini ve karmaşıklaştığını düşündüğü, %77’sinin sosyal çalışma alanından emekli olmayı düşünmediği ortaya çıkmıştır (TAZ, 2020).

Almanya’da yaşanan demografik değişimle birlikte yaşlı sayısı gittikçe artmaktadır. Yaşlılıkla birlikte bakıma muhtaçlığın artması, sosyal hizmet alanı için iş yükünü de beraberinde artırmıştır. Artan iş yükü altında tükenmişlik yaşayan sosyal çalışmacıların ise mesleğe ileride devam etme konusunda daha isteksiz davrandıkları bilinmektedir (Regniert, 2023). Bu durum ise yukarıda bahsedilen rakamlarda mesleğe devam etmeyi düşünmeyen %77’lik kesimi doğrulamaktadır. Şekil 1’de Almanya’da 2022 yılında alanında uzman personel açığı olan mesleklere dair bir bilgi verilmiştir.

Şekil 1. Alanında Uzman Personel Açığı Olan Meslekler



Kaynak: Statista 2023.

Alman Federal İstihdam Bürosu tarafından 2022 yılı Ağustos Ayı’nda yayınlanan rapora göre; yıl boyunca Federal Ajans’a 28000 açık iş ilanı bildirilmiştir. 28000 açık iş ilanı bir önceki yıla göre %12 daha fazla olarak kayıtlara geçmiştir. Yani bildirilen talebin işsiz sayısına kıyasla yüksek seviyede olduğu görülmektedir. Grafik 1 özelinde değerlendirildiğinde sosyal çalışma ve sosyal pedagoji Almanya’da en fazla alanında uzman personel açığının bulunduğu meslekler olarak ilk sıralarda yerini almaktadır.

2. AMERİKA (Liberal Refah Devleti)

Amerika, 50 eyalet ve 1 federal bölgeden oluşan federal bir birliktir. Her eyaletin kendine özel anayasa ve yetkileri bulunmaktadır. Eyaletler, şehir, kasaba, nahiye ve köylere ayrılmıştır. Ekonomide kapitalist sistemin etkisinin en yoğun hissedildiği ülkelerden biri olan Amerika, liberal refah modelinin temsilcilerinden biri olarak, sosyal hizmetlerin sunumunda özel sektörün ağırlıklı olduğu bir yapı sergilemektedir (Dış Ekonomik İlişkiler Kurulu, 2012).

Sosyal çalışmacıları Amerika'da bekleyen en büyük zorluk, Amerikan nüfusunun sosyal açıdan gittikçe çeşitlilik kazanması ve baby boomer kuşağının¹ emeklilik çağına gelmesidir. Nüfusun sosyal açıdan çeşitlilik kazanması nihayetinde olumlu bir durum olsa da farklı kültürlerin, etnisitelerin bir arada yaşamasıyla toplumsal sorunların ortaya çıkma ihtimali artabilmektedir. Baby boomer kuşağının emekli olması ise aynı anda birçok bireyin yaşlılık ve yaşlanma ile ilgili sorunlarla karşı karşıya kalması ve sosyal hizmetlere ihtiyaç duyması demektir. Her iki durum da sosyal çalışmacıların ilgilendiği alanlar içerisinde olduğundan sosyal çalışmacılara duyulan ihtiyacın daha da artması ile sonuçlanmaktadır. Örneğin Amerika genelinde 2013 yılında 5 bin sosyal çalışma alanı istihdamda boş kalırken bu sayının 2030'a gelindiğinde 195.000'e çıkacağı düşünülmektedir (Lin, Lin, & Zhang, 2016, s. 1).

Amerika'daki sosyal çalışmacı istihdamında sosyal çalışmacıların eksikliği yine belirgin bir şekilde hissedilmektedir. Bununla birlikte kırsal alanlar, sosyal çalışmacılara ve sosyal hizmetlere ulaşmak için en çok mücadele eden bölgeler olarak karşımıza çıkmaktadır. Amerika'da daha fazla sosyal çalışmacıya ihtiyaç duyulmasının nedenleri olarak Amerikan nüfusunun yaşlanması, sosyal izolasyonun artarak bireylerin daha fazla toplumsal sorun yaşaması, evsizlik ve hapsedilmenin hâlâ ciddi sorunlar olarak devam ediyor olması, Opioid² salgınının davranışsal sağlık çalışanlarına olan ihtiyacı giderek artırması gösterilmektedir. Amerika'da sosyal çalışmacı istihdamında bu denli ihtiyaç olmasının nedenleri arasında ayrıca sosyal çalışmacılardan beklenen yüksek eğitim gereksinimleri ve profesyonel istekler gelmektedir. Sosyal çalışmacılardan mesleğin icrası noktasında yüksek performans beklenmesine karşılık özellikle kırsal alanlarda finansman ve teşvik eksikliğinin mesleğin icrasının popüler olmamasına neden olduğu bilinmektedir. Ayrıca sosyal çalışmacıların karşılaştığı zorlukların karmaşıklaşarak artması da onlar için bir dezavantaj olarak

¹ Baby boomer kuşağı II. Dünya Savaşı'nın ardından, yaklaşık 1946-1964 yılları arasında doğan büyük bir nesildir. Bu dönemde ABD'de doğan bebek sayısı yüksektir ve bu nedenle bu nesil "Baby Boomers" olarak adlandırılmıştır. Bu nesil, II. Dünya Savaşı'nın sonunda ve Soğuk Savaş döneminin başlarında büyümüştür.

² Opioid krizi olarak da adlandırılan opioid salgını, 1990'lardan bu yana kısmen veya tamamen opiyatlar/opioidler sınıfındaki ilaçlara atfedilen aşırı kullanım, yanlış kullanım/kötüye kullanım ve aşırı doz ölümlerindeki hızlı artıştır. Opioid salgını; bu ilaçların tıbbi, tıbbi olmayan ve eğlence amaçlı kötüye kullanımının göz ardı edilemeyecek tıbbi, toplumsal, psikolojik ve ekonomik sonuçlarını içerir.

görülmektedir. Bununla birlikte demografik değişimlerin Avrupa’da olduğu gibi Amerika’da da hissedilir bir şekilde kendini göstermesi, meslekten ayrılanların sayısının artmasına yol açmıştır. Meslekten ayrılanların kendisi de sosyal hizmete ihtiyaç duymaktadır. Ancak ne kendilerinin yerlerinin doldurulması için yeni atamalara başvuruların yeterli olduğu ne de ihtiyaç duydukları hizmeti sunacak yeterli sosyal hizmet uzmanı olduğu görülmektedir. Bu durum da sosyal hizmetin içinde bulunduğu istihdam açığını kötüleştirmektedir. Amerika özelinde sosyal çalışmacı istihdamında hizmetlerin gerekli olduğu yerler ile mevcut oldukları yerler arasında ciddi tutarsızlıklar olduğu ifade edilmektedir. Belirli bölgelerde –özellikle yoksul ve kırsal alanlarda- hiç sosyal çalışmacının bulunmadığı bilinmektedir. Nüfusu 15.000 altında olan ilçelerde yaşayanların herhangi bir sosyal hizmeti almakta zorlandıklarının altı çizilmektedir. Ayrıca “davranışsal sağlık hizmetleri” olarak adlandırılan ve sağlık sektöründe görevli sosyal çalışmacıların çoğunluğu metropol bölgelerindeki hastanelerde çalışmaktadır (Sosyal Hizmet Kaynağı, 2023).

Amerikan nüfusunun yaşlanmasının sosyal hizmetlere olan ihtiyacı artırdığı için sosyal çalışmacılara olan talebi de önemli derecede artıracığı düşünülmektedir. “Gri dalga” olarak adlandırılan bu sürecin huzurevlerinde ve bakım tesislerinde çalışacak sosyal çalışmacılara olan ihtiyacı artıracığı ifade edilmektedir. 2019 yılında yapılan sayımda 54,1 milyon olan yaşlı sayısının 20 yıl içinde 80 milyon üzerine çıkacağı tahmininde bulunmaktadır. Son olarak da kuşaklar arası sosyo-kültürel farkların iyi yönetilemediğinde özellikle Y kuşağı ve ardından gelen kuşakların sosyal hizmet alanında tutunamayacağı, birkaç yıl sonra başka pozisyonlara geçmek için çabalayacağı öngörülmektedir. Amerikan ailesinin gittikçe küçülmesinin ve dağılmasının da sosyal çalışmacılara duyulan ihtiyacı artırdığı bilinmektedir. Dağılan aile, sosyal izolasyonu beraberinde getirdiği için sosyal çalışmacılardan izole edilmiş kişilere zihinsel ve fiziksel sağlıklarını iyileştirebilmesi için yardım etmeleri istenmektedir.

Sosyal çalışmacılara olan ihtiyacı artıran nedenlerden biri de evsizlik ve hapistir. Aynı zamanda bu iki sorunun ülke ekonomisini de olumsuz etkilediği bilinmektedir. Evsizlerin çoğu zihinsel problemler ve bağımlılık sorunları yaşamaktadır. Artan konut maliyetleri evsizler için barınma sorununun çözümünü daha da zorlaştırmaktadır (Sosyal Hizmet Kaynağı, 2023).

Hapsetme oranları ile dünyada ilk sıralarda yer alan Amerika’da her yıl yaklaşık olarak 11 milyon kişinin herhangi bir şekilde hapsedilme ile karşı karşıya kaldığı bilinmektedir. Bunlardan yaklaşık 2 milyon kadarı kesin hüküm alıp cezaevinde kalarak sosyal çalışmaya gereksinim duymaktadırlar (Statista, 2024).

Amerika’da özellikle 1990’lardan itibaren yaygınlaşan opioidler, 2010lu yıllardan sonra ülkede tam bir kriz yaşanmasına yol açmıştır. Bazı ilaç firmalarının opioidlerin satışından yüksek kâr elde etmesi nedeniyle kriz iyice

derinleşerek çok sayıda kişinin ölümüyle sonuçlanmıştır. Opioid kullanımının bireylerde yarattığı olumsuzluğun giderilmesi amacıyla madde bağımlılığı alanında uzman sosyal çalışmacılara olan ihtiyaç da katlanarak artmıştır. Zaten nüfusun yaşlanması ve sosyal çalışma mesleğinin yeterince ilgi görmemesi nedenleriyle sosyal çalışmacılara duyulan ihtiyacın arttığı bir dönemde bir de opioid salgınının baş göstermesi, Amerika'da sosyal çalışmacı istihdamındaki açığı artırmıştır. Opioid kullanımı nedeniyle rehabilitasyona ihtiyaç duyan bireylerin gereken uzman desteğini alamaması nedeniyle hapishanelere yönlendirilmesi de sosyal çalışmacı ihtiyacını dolaylı yoldan yine artırmıştır (Sosyal Hizmet Kaynağı, 2023).

Bölgesel olarak da Amerika'nın batı kesimlerinin diğer kesimlere göre daha hızlı yaşlanıyor olması ve nüfusun çeşitlenmesinin Amerika'daki sosyal çalışmacı istihdamını ve açığını şekillendireceği beklenmektedir (Lin, Lin, & Zhang, 2016).

Amerika'da sosyal çalışmacıların dolar değerlendirmesi çerçevesinde aylık ortalama 5000 dolar aldığı hesaplanmaktadır (Talent, 2023). Buna rağmen ülkede sosyal hizmetlerin sunumu için daha fazla elemana ihtiyaç duyulduğu görülmektedir.

3. İSVEÇ (İskandinav Refah Devleti Modeli)

2022 yılı nüfus verilerine göre yaklaşık olarak 10.52 milyon kişinin yaşadığı İsveç, 15 milyondan fazla nüfusu olan İstanbul'dan daha az bir popülasyonla belki de dünyanın en ileri ve cömert sosyal hizmet sistemlerinden birine sahiptir. İsveç, büyük ve istikrarlı ekonomisi, yüksek sosyal standartları ve profesyonel faaliyet için en uygun koşulları ile Avrupa Birliği'nin en müreffeh ülkelerinden biri olarak kabul edilmektedir (Wagecentre, 2023).

1900'lerin başında İsveç, fakir bir tarım ülkesi konumundan bugünkü gelişmiş sosyal refah sistemine geçiş yapmıştır. Özellikle Birinci Dünya Savaşı sonrası ve sonrasında İsveç'in doğal kaynakları olan demir ve kerestenin yüksek rağbet görmesi, ülkenin hızla sanayileşmesi için bir fırsat oluşturmuştur. Böylelikle İsveç bugünkü modern refah devletinin öncüsü olma yolunda sağlam adımlarla ilerlemiştir. Sosyal refah sisteminin vatandaşları beşikten mezara koruma amacı, refah sistemiyle doğrudan ilişkili olan sosyal hizmetlerin de gelişimini etkilemiştir (Holosko, Holosko, & Spencer, 2009, s.220).

Birçok Avrupa ülkesinde görülen alanında uzman personel açığının İsveç özelinde incelenmesi ile ortaya çıkan sonuç, sağlık ve müşteri hizmetlerinde sosyal beceri ve deneyim gerektiren işlerin, İsveç işgücü piyasasında en çok talep gördüğüdür. 2022 yılının ilk üç ayındaki mevcut iş ilanları ve İsveç Kamu İstihdam Servisi kullanılarak hazırlanan rapora göre; hemşirelere olan ihtiyaç İsveç genelinde artmaya devam etmektedir. İsveç Kamu İstihdam Servisi veri tabanındaki iş ilanlarının çoğunda hemşire

ilanlarıyla karşılaşılmaktadır. Kişisel Asistan, sağlık sektörünün giderek daha fazla kalifiye profesyonelle ihtiyaç duyduğunu kanıtlayarak listede ikinci sırada yer almaktadır. Üçüncü sırada ise müşteri hizmetleri servisi bulunmaktadır (Taranu, 2023).

İsveç İstatistik Kurumu'na göre, sağlık hizmetlerinde çalışan personele duyulan ihtiyaç, temel olarak tüm İsveç'teki genel personel eksikliği ile ilişkilidir. Bu eksikliğin 2035 yılına kadar uzman hemşire ve bakım personeli başta olmak üzere tüm sağlık personeline yaşanması beklenmektedir. 2020 Eğilimler ve Tahminler raporu, sağlık ve sosyal bakım eğitimi almış mevcut personel açığının 2035'e kadar sürmesinin veya artmasının beklendiğini göstermektedir. Lisede sağlık ve sosyal bakım eğitimi almış uzman hemşireler ve personelde büyük bir düzeyde eksiklik öngörülmektedir. Birkaç öğretmen kategorisinde de bir eksiklik beklenmektedir (SCB, 2021).

İsveç'te, vatandaşların ihtiyaç duydukları yardım ve desteği almalarını sağlama konusunda nihai sorumluluk sosyal hizmetlere aittir. Sosyal hizmetler, İsveç'in 290 belediyesinin her birinde yerel makamlar tarafından yönetilir ve belediyeler, hizmetlerin sunumunu uygun gördükleri şekilde organize etme özerkliğine sahiptir. Bununla birlikte, İsveç'te sosyal hizmet sunumunun genellikle kişisel sosyal hizmetler, yaşlı bakımı ve engelli kişilere bakım şeklinde örgütlendiği bilinmektedir. Kişisel sosyal hizmetler içerisinde çocuk refahı alanı, sosyal yardımlar ve madde bağımlılığı tedavileri de bulunmaktadır. Ayrıca özellikle çocuk refahı alanında son yıllarda artan çocuk sığınmacı sayısına paralel olarak kâr amacı güden kuruluşlara bağlı sosyal çalışmacıların (agency social worker) sayısının arttığı bilinmektedir. Kâr amacı güden kuruluşlara bağlı sosyal çalışmacıların sayısındaki artış, her ne kadar son yıllardaki refakatsiz sığınmacı çocuk sayısındaki artışla ilgili olsa da burada asıl neden 1990'lı yıllarda özel sektörün kamu sektörü işlevlerine dâhil olmasına izin veren yasal değişiklik olarak görülmektedir (Shanks, 2022).

Asgari ücret uygulamasının bulunmadığı İsveç'te her sektör için ayrı olarak sendikalar ve işverenler arasındaki toplu sözleşmelerle oranlar belirlenmektedir. İsveç'te çalışan bir sosyal çalışmacının yıllık yaklaşık 352000 İsveç kronu ücret aldığı görülmektedir (Ekonmik Araştırma Enstitüsü, 2023). Bu ücret, karşılaştırmalı bir analiz için aylık 2005 dolara denk gelmektedir. Ülke örneklerinde İsveç dolar bazlı değerlendirmede en düşük sosyal çalışmacı maaşının olduğu ülke olsa da ülkedeki genel refahın yüksek oluşu, nüfusun daha az olması gibi unsurların sosyal çalışmacı istihdamını henüz olumsuz etkilemediği görülmektedir. İsveç Göçmen Bürosu, İstihdam Servisi ve Dışişleri Bakanlığı ile koordineli olarak her yıl İsveç'te yüksek talep gören mesleklerin bir listesini yayınlamaktadır. Bu mesleklerden ilk beşe girenler şunlardır: Ebe, barmen, doktor, sürücü (otobüs, kamyon, tramvay, taksi) ve mühendis. Listede sosyal çalışmacı 15. sırada yer almaktadır (wagecentre, 2023). Zaten ülkedeki en büyük sektör, 817.333 kişiyi istihdam eden sağlık ve sosyal hizmetlerdir. Bu nedenle İsveç, sosyal

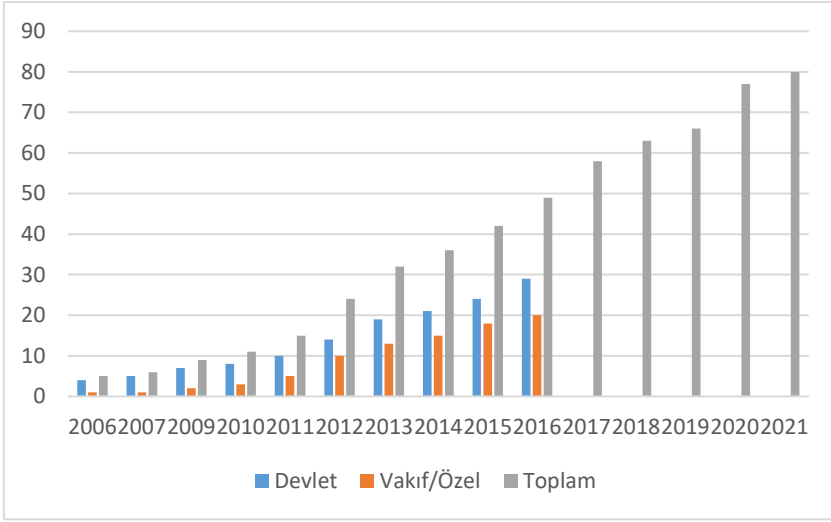
çalışmacıların istihdamı açısından ele alınan ülke örnekleri içerisinde en iyi durumdadır (Avrupa İstihdam Hizmetleri, 2023).

4. TÜRKİYE

Türkiye’de sosyal hizmetlerin sunumu, örnekleri verilen ülkeler içerisinde merkezi yönetimin etkisinin en çok hissedildiği ülkedir. Esping Andersen’in refah devletleri sınıflandırmasında yukarıda verilen modellerden hiçbirine tam olarak dâhil edilemeyen Türkiye’de her refah modeline ait izlerin olduğu, farklı sosyal hizmet alanlarında görülebilmektedir. Türkiye’de sosyal çalışmacıların istihdam durumu, sosyal çalışma eğitiminin yükseköğretimdeki gelişimi ve son yıllardaki istihdam politikaları ile yakından ilgilidir. Sosyal çalışma eğitiminin 2000’li yıllara kadar az kontenjanla yürütülüyor olması, mezunların istihdam durumunu olumlu etkilemiştir (Avşar, 2019, s. 98; Topuz & Öz, 2014 s. 152). 2008 yılı KPSS sınavında yapılan atamalarda sosyal hizmet alanında boş kontenjanlar bulunurken, 2012 yılından itibaren bütün kadrolar dolmaya başlamıştır (Topuz & Öz, 2014). 1961 yılından 2002 yılında Başkent Üniversitesinde Sosyal Hizmet Bölümü açılana değin, eğitim sadece Hacettepe Üniversitesi çatısı altında verilmekteydi (Çay, 2022). Bunun ardından 2006 yılından sonra meslek eğitimi veren üniversite ve kontenjan sayılarının hızla artması, mezunların istihdamını olumsuz etkilediği gibi istihdam politikalarındaki artışın aynı hızda olmamasının durumu iyice kötüleştirdiği bilinmektedir. 2015 yılı itibarıyla KPSS ile yapılan atamalarda açılan kontenjan sayısının yeterli olmadığı bilinmektedir. 2016 yılından 2020 yılına kadar toplamda sadece 1586 sosyal çalışmacı ataması yapılmıştır (Çay, 2022).

Türkiye’de sosyal hizmet eğitimine Avrupa ülkelerinden daha geç başlanmasına ve eğitimin uzun yıllar Hacettepe ve Ankara üniversiteleri gibi sınırlı üniversitelerde verilmesine rağmen günümüzde geline nokta 4 yıllık lisans eğitimi alarak mezun olan alanında uzman meslek elemanlarının sayısı hızla artmıştır. 2000’li yılların başından itibaren özellikle 2011 yılından sonra sosyal hizmet eğitimi veren üniversite sayıları taşra da dâhil olmak üzere Türkiye’nin her kesiminde artış göstermiştir. Bu durumun rakamlarla anlatılması gerekirse; 1961 yılından 2002 yılına kadar sadece Hacettepe Üniversitesi bünyesinde eğitim verilerek sosyal çalışmacıların istihdamı sağlanırken, günümüzde bu eğitimi veren üniversite sayısı 70’e ulaşmıştır. Tüm bunlara eğitimin bir de açık öğretim fakültelerince verilmeye başlanması eklenince ortaya çıkan mezun fazlalığı meslek elemanlarının istihdamını gittikçe zorlaştırmaktadır (Artan vd., 2021).

Şekil 2. Türkiye’de Son 15 Yılda Açılan Sosyal Hizmet Bölümleri



Kaynak: İdeal Sosyal Hizmet Uzmanı, 2021.

Şekil 2’de verilen rakamlarda 2006 yılında sosyal hizmet eğitimi verilen üniversite sayısı 4 iken bu rakam 15 yılda 20 katına çıktığı görülmektedir. Sadece açılan yeni bölümlerin sayısı kontrolsüz bir şekilde artmamış mezun olan öğrenci sayıları da hızlı bir artış göstermiştir. Diğer yandan sosyal çalışmacıların istihdam alanları oldukça geniştir. Buna karşın sosyal hizmet eğitimi veren yükseköğretim kurumlarının ve buralarda eğitim gören öğrencilerin sayısının hızla artması, istihdamda işgücü arz fazlasına yol açmıştır. Çünkü sayısı hızla artan yükseköğretim kurumlarından mezun olan öğrenciler ile bu öğrencilerin istihdam edileceği alanlar aynı şekilde artış göstermemiştir (Topuz & Öz, 2014, s.152).

Türkiye’de sosyal çalışmacıların mesleklerini icra ettikleri alanlar, yoğunluklu ve öncelikli olarak kamu sektörüdür. Bu durum, mesleğin özünü de uyumlu değildir. Bu da mesleğin bir kamu mesleği olarak görülmesine yol açmaktadır. Oysa sosyal çalışma, gönüllülük ve toplumsal dayanışma esasına dayanmaktadır. Sosyal hizmet sadece devletin kontrolünde, merkezî yapının etkisinin yoğun olduğu şekilde sunulduğu sürece sosyal çalışmacıların istihdam sıkıntısının var olması muhtemeldir. Türkiye’de özel sektör ve sivil toplum kuruluşlarının sosyal çalışmacıları istihdam etme ve meslek doyumunu sağlama noktasında mezunlar için cazip teklifleri bulunmamaktadır. Mesleğin içindeki koşullar, alandan yapılan çalışmalarla da doğrulanmaktadır. Işıkhana ve arkadaşlarının (Işıkhana vd., 2016, s.10) yaptıkları çalışmanın sonuçlarına göre sosyal hizmet bölümü öğrencilerinin %71 gibi yüksek bir oranının mezun olduktan sonra kamu sektöründe istihdam edilmeyi düşündükleri görülmektedir. Sivil toplum kuruluşlarında çalışmayı düşünenlerin oranının %2,3 gibi oldukça düşük bir seviyede olması,

Türkiye’de ki sosyal çalışmacılar için istihdam sorununun zorluğunu ortaya koymaktadır.

Sosyal çalışmacıların istihdamında Türkiye’de yaşanan bir diğer sorun da meslek elemanlarının resmi kurumlarca yapılan atamalarında “sosyal çalışmacı” kadrosu altında sosyoloji, psikoloji, rehberlik ve danışmanlık, aile ve tüketici bilimleri bölümleri mezunları için de kontenjan ayrılması istihdam sorununu karmaşıktırılmaktadır. Tüm bunlarla birlikte sosyal çalışmacıların Aile ve Sosyal Hizmetler Bakanlığı’na bağlı kuruluşlarda ek ders karşılığı istihdam edilmesi de Türkiye’deki sosyal çalışmacılar için farklı bir zorluktur³. Türkiye’de sosyal çalışmacılar için dolar bazında bir değerlendirmede yaklaşık 1000 dolar maaş aldıkları görülmektedir. Ancak Türkiye’deki sosyal çalışmacı istihdamındaki durumun karşılaştırma yapılan diğer ülkelerin aksine düşük maaş kaynaklı bir problem olmadığı görülmektedir.

TÜİK’in verileri doğrultusunda son beş yılda mezun olunan bölümler arasında en yüksek işsizlik oranının sosyal hizmetlerle ilgili bölüm mezunlarında olduğu görülmektedir. Bu durum Tablo 1’de de görülmektedir (İşgücü İstatistikleri, 2021).

Tablo 1. Mezun Olunan Alanların Yıllara Göre İşsizlik Oranları (%)

Bölüm	2018	2019	2020	2021	2022
Veterinerlik	7.3	10.7	8.9	11.2	8.3
Sağlık	6.3	9.6	9.6	11.4	9.6
Sosyal Hizmetler	24	26.4	24.3	24	27.6
Kişisel Hizmetler	16.7	14.3	12.2	11	17.2
İş Sağlığı ve Ulaştırma	23.5	18	17	18.6	19.2
Güvenlik	4.7	5	6.3	5.8	6

Kaynak: TÜİK İşgücü İstatistikleri, 2022.

Gelinen son noktada TÜİK tarafından yayınlanan lisans mezunlarının kayıtlı istihdam oranlarında 2012-2022 yılları arasında sosyal hizmet mezunlarının istihdamı %67,9 olarak kayıtlara geçmiştir. Bu oran, tüm lisans mezunlarının istihdam oranının altındadır (Türkiye İstatistik Kurumu, 2022).

Sonuç

Sosyal çalışmacılar, refah seviyesi fark etmeksizin tüm toplumlarda bireylerin toplumsal hayata dair sorunlarının çözümünde başvurulacak ilk meslek olması nedeniyle ihtiyacı en çok hissedilen meslek elemanlarının

³ Sosyal çalışmacılar, Bakanlığa bağlı kuruluşlarda düşük ücretlere, kadrolu atamaları yapılmadan, öğretmenlik sisteminde olan ek ders ile aynı sisteme sahip ek ders ücreti karşılığında çalıştırılmaktadır.

başında gelmektedir. Çalışmada refah devletlerinde sosyal çalışmacıların istihdam durumları incelendiğinden her refah devleti için o modelin öncüsü konumundaki ülkeler seçilmiştir. Liberal refah modelinde Amerika, muhafazakâr refah modelinde Almanya ve sosyal İskandinav refah modelinde İsveç'in durumları ele alınmıştır. İncelenen ülke örneklerinde de görüldüğü üzere demografik değişimler, (nüfusun yaşlanması ve göçle sosyal çeşitliliğin artması) mesleğin popülaritesinin azalması, meslek elemanlarının yaşadığı tükenmişlik ve meslek elemanlarından beklenen performansın daha altında kalan ücretler gibi nedenler, sosyal çalışmacılara zaten duyulan ihtiyacı her ülke özelinde kendine has nedenlerle artırmıştır. Farklı ülke örneklerinde de görüldüğü üzere, sosyal çalışmacı istihdamı, toplumdaki her bireyin ulaşabileceği düzeyde olmadığı sürece sosyal sorunlar kartopu gibi büyüyerek toplumsal hayatı olumsuz etkileyecektir. Sosyal çalışmacıların karşılaştıkları sorunların da (düşük maaş, iş yükü yoğunluğu, meslekten ayrılanların fazlalığı, yaşlanarak bakıma muhtaç olanların artması, savaşlar ve göçlerle koruma altına alınan çocukların artması vs.) istihdam durumunun olumlu yönde seyretmesi için ayrıca iyileştirilmesi gerekmektedir. Sosyal çalışmacıların kendi yaşam koşulları düzeltildiğinde sosyal sorunları olan bireylerin yaşamlarında değişim yapmaları daha kolay olacaktır. Aksi takdirde kendi yaşam koşulları olumlu bir seyir göstermeyen sosyal çalışmacılar, zaten dezavantajlı konumdaki bireylerle çalıştıkları için tükenmişlik yaşama riskiyle daha fazla karşı karşıya kalacaklardır.

Amerika'da sosyal çalışmacı istihdamı ülkenin liberal refah modeli ile de uyumluluk göstermektedir. Ülkede özel sektörde çalışan sosyal çalışmacı sayısı kamu sektöründen daha fazla olmakla birlikte istihdamda sosyal çalışmacıları ve sosyal hizmet alıcılarını bekleyen olumsuz koşullar söz konusudur. Amerikan nüfusunun göçle gelen çeşitliliğe yeterince uyum sağlayamaması, demografik yaşlanmanın hızla artması, evsizlik, madde bağımlılığı ve aile parçalanması gibi toplumun büyük kesimini ilgilendiren sosyal sorunların artması uzmanların çalışma alanlarını artırmaktadır. Sosyal çalışma mesleğini tercih edenlerin sosyal çalışmaya duyulan ihtiyaçtan daha az olması sosyal hizmete ihtiyaç duyanlar için yeterli hizmetin götürülememesi anlamına gelmektedir.

Almanya özelinde sosyal çalışmacı istihdamı değerlendirildiğinde ülke çapında yaşanan bir sosyal çalışmacı eksikliğinden söz edilmesi mümkün olmaktadır. Ülkede özellikle korona salgını ve Ukrayna'da yaşanan savaş ile birlikte ekonominin seyrinin olumsuz yönde olması sosyal hizmet çalışanlarına duyulan ihtiyacı artırmıştır. Artan hizmet talebiyle hizmet arzı arasındaki boşluğun doldurulamaması ile sosyal çalışmacı istihdamının önemi daha da ortaya çıkmıştır. Yeni ortaya çıkan sosyal hizmet alıcıları (Suriye ya da Ukrayna savaşı sonrası ülkeye sığınan refakatsiz çocuklar, ekonominin kötüye gitmesi nedeniyle yoksulluk sorunu ile yüzleşen kesim, yaşlı nüfus oranının artması) kendilerine sunulacak hizmet için yeterli sosyal çalışmacı olmadığından zorluk yaşamaktadırlar. Sosyal çalışma ise mesleğin ekonomik

olarak cazip gelmemesi ve meslekte yaşanması muhtemel tükenmişlik yüzünden daha az tercih edilmektedir.

İsveç yaşlı nüfus oranındaki artışa rağmen sosyal çalışmacı istihdamında refah ülkeleri içerisinde en iyi konumda olmaktadır. İsveç'teki durumun ülkenin ekonomik durumuyla yakından ilgili olduğu, istihdamdaki sosyal çalışmacıların mevcut durumun ihtiyaçlarını karşıladığı görülmektedir. İsveç nüfusunun karşılaştırma yapılan ülkelere göre daha düşük yoğunlukta olması ve demografik değişimler hariç kendi özelinde sosyal çalışmacılara duyulan ihtiyacı artıracak nedenlerin ortaya çıkmamış olması, İsveç için önemli bir avantaj olarak görülebilir.

Türkiye'de sosyal hizmetlerin sunumunun tamamının devlet eliyle yapılması sosyal çalışmacıların da istihdam alanı olarak sadece kamuyu görmelerine neden olmaktadır. Sosyal çalışmacılar özel sektör istihdamını kesin bir geçim kaynağı olarak görmemektedirler. Hâlihazırda mezun olan sosyal çalışmacıların çalışma koşullarının özel sektörde iyileştirilmesi ve bu mezunların özel sektöre yönlendirilmesi istihdam alanı bekleyen mezunlar için çözüm yolu olabilir. Bunun için de ayrıca hizmet sunumunun merkezi bir otoriteden ziyade sivil toplum örgütlerine ve yerel yönetimlere de devredilmesi merkezin yükünü azaltacak ve daha fazla istihdam alanı açacaktır. Ayrıca sosyal hizmet mezunları gibi çok sayıda mezun veren ve henüz bir alanda istihdam edilmeyen sosyoloji, aile ve tüketici bilimleri, çalışma ekonomisi ve endüstri ilişkileri mezunları gibi bölümlerin sosyal hizmet alanında istihdam edilmemesi, sosyal hizmet sunumunun alanında uzman ellere teslim edilmesi gerekmektedir. Böylelikle sosyal hizmet mezunu olan öğrencilerin kendi alanlarında daha fazla istihdam edilmesi sağlanabilecektir. Önemli bir diğer husus da sosyal hizmet eğitimi verilen yükseköğretim kurumlarının öğrenci kontenjanlarıdır. Bu kontenjanlara cevap verebilecek derecede üniversitelerde sosyal hizmet eğitimi verebilecek yeterli akademisyen sayısı bulunmamaktadır. Aynı zamanda kontrolsüz bir şekilde aşırı kontenjan sayıları ayrıca verilen eğitimin kalitesini de düşürebilmektedir. Bu nedenle sosyal hizmetlerde bundan sonraki dönemler için daha makul kontenjanlar belirlenmelidir.

Doğurganlık oranlarının bir Avrupa ülkesi olan Fransa'dan (1,84) (macrorends, 2023) daha düşük olduğu Türkiye'de (1,62) (TUİK,2023) demografik yaşlanmanın kaçınılmaz olduğu görülmektedir. Aynı zamanda Türkiye'ye son yıllarda gelen sığınmacı sayısındaki artış da göçle bazı sorunları beraberinde getirecektir. Bu ve benzeri sosyal sorunlar göz önüne alındığında mevcut durumda bile ihtiyaca cevap vermekte zorlanan istihdamdaki sosyal çalışmacı sayısının artırılması Türkiye için önemli bir gerçektir. Sosyal çalışmacıların istihdamını inceleyen diğer çalışmalarla (Topuz & Öz, 2014) (Artan, Arıcı, Çiçek, Bolat, & Kocaoğlu, 2021) karşılaştırma yapıldığında bu çalışmaların sadece Türkiye'deki sosyal hizmet mezunları üzerinde gerçekleştirilmiş olduğu ifade edilmişti. Bu çalışmaların sonuçları ile de uyumlu olarak Türkiye'deki sosyal hizmet mezunu

öđrencilerin atanamama durumunu deneyimlediđi, kamu istihdamının 2015-2021 yılları arasında düzenli olarak azaldıđı, mezun sayısının artmasının istihdam sorunları oluşturabileceđi ifade edilmiřtir.

Üç farklı refah devletindeki durum göz önünde bulundurulduđunda Türkiye’de de řimdiden etkilerini hissettiren demografik deđiřim ve göçün hâlihazırda yařanan toplumsal sorunları artıracadıđı hesaba katılarak sosyal çalıřmacı istihdamı politika yapıcılar tarafından tekrardan deđerlendirilmelidir.

Çalıřma ile böylelikle refah devletleri bađlamında sosyal çalıřmacı istihdamı ve özelde Türkiye’nin durumu deđerlendirilmiřtir. Literatürde karřılařtırmalı analiz yapan çalıřmaların bulunmaması nedeniyle çalıřma bu alandaki eksikliđi giderebilecek ve daha sonraki çalıřmalar için yeterli ilgiyi uyandıracaktır.

Hakem Deđerlendirmesi: Dıř Bađımsız

Yazar Katkısı: Beyhan Dođan: %100

Destek ve Teřekkür Beyanı: Çalıřma için destek alınmamıřtır.

Etik Onay: Bu çalıřma etik onay gerektiren herhangi bir insan veya hayvan arařtırması içermemektedir.

Çıkar Çatıřması Beyanı: Çalıřma ile ilgili herhangi bir kurum veya kiři ile çıkar çatıřması bulunmamaktadır.

Peer Review: Independent double-blind

Author Contributions: Beyhan Dođan: 100%

Funding and Acknowledgement: No support was received for the study.

Ethics Approval: This study does not contain any human or animal research that requires ethical approval.

Conflict of Interest: There is no conflict of interest with any institution or person related to the study.

Önerilen Atf: Dođan, B. (2024). Refah devleti ülkelerinde sosyal çalıřmacı istihdamı. *Akademik Hassasiyetler*, 11(24), 645-670. <https://doi.org/10.58884/akademik-hassasiyetler.1355639>

Kaynakça

Artan, T., Arıcı, A., Çiçek, M., Bolat, G. B., & Kocaođlu, S. (2021). Sosyal hizmet mezunu istihdam arařtırması: İstanbul Üniversitesi-Cerrahpařa örneđi. *Ufku Ötesi Bilim Dergisi*, 21(2) 338-366.

Avrupa İstihdam Hizmetleri. (2023, 14 Haziran). *İřgücü piyasası bilgileri: İsvetç*. 19 Aralık 2023 tarihinde <https://eures.ec.europa.eu/living-and-working/labour-market-information/labour-market-information->

- sweden_en adresinden edinilmiştir. (*European Employment Services: Labour market information: Sweden*)
- Avşar, M. K. (2019). *Türkiye'de sosyal hizmet uzmanlarının istihdam olanakları: Sorun alanları ve fırsatlar* [yüksek lisans tezi]. Manisa Celal Bayar Üniversitesi.
- Bodur, G. (2020). Türkiye'de ekonomik büyüme ve istihdam arasında granger nedensellik analizi. *Sosyal Bilimler Dergisi*, 7(48), 469-488.
- Çay, M. (2022). *İdeal sosyal hizmet uzmanı. Türkiye'de sosyal hizmet eğitiminin kısa tarihi*. 6 Mayıs 2023 tarihinde <https://idealsosyalhizmet.com/turkiyede-sosyal-hizmet-egitiminin-kisa-tarihi/> adresinden edinilmiştir.
- Deutschland. (2022, 27 Eylül). *Kalifiye elemanlara kapılar açık*. 6 Mayıs 2023 tarihinde <https://www.deutschland.de/tr/topic/ekonomi/uzman-eleman-gocu-yasasi-almanyada-calismak>. adresinden edinilmiştir.
- Dış Ekonomik İlişkiler Kurulu. (2012). *Amerika Birleşik Devletleri ülke bülteni*. 12 aralık 2023 tarihinde <https://www.deik.org.tr/uploads/deik-amerika-birlesik-devletleri-ulke-bulteni-mart-2012.pdf> adresinden edinilmiştir.
- Doğan, B., & Özkan, Y. (2021). Almanya ve Türkiye'de karşılaştırmalı olarak çocuk koruma politikaları. *Turkish Studies Social Sciences*, 1967-1985.
- Ekonomik Araştırma Enstitüsü (2023). *İsveç'te sosyal hizmet uzmanı maaşı*. 10 Mayıs 2023 tarihinde <https://www.eri.com/salary/job/social-worker/sweden#:~:text=The%20average%20pay%20for%20a,education%20for%20a%20Social%20Worker>. adresinden edinilmiştir. (*Economic Research Institute. Social worker salary in Sweden*)
- Ekonomik Araştırma Enstitüsü (2023). *Almanya'da sosyal hizmet uzmanı maaşı*. 10 Mayıs 2023 tarihinde <https://www.eri.com/salary/job/social-worker/germany#:~:text=The%20average%20pay%20for%20a,education%20for%20a%20Social%20Worker>. adresinden edinilmiştir. (*Economic Reserach Intitute: Social worker salary in Germany*)
- Eşit Adalet Girişimi. (2019, 26 Nisan). *Amerika Birleşik Devletleri hala dünyanın en yüksek hapsedilme oranına sahip*. 18 Nisan 2023 tarihinde <https://eji.org/news/united-states-still-has-highest-incarceration-rate-world/> adresinden edinilmiştir. (Equal Justice Initiative: *United States Still Has Highest Incarceration Rate in the World*)
- Euronews. (2023, 25 Haziran). *Almanya'nın yeni kalifiye işçi göçmenlik yasası hakkında bilinmesi gereken 7 başlık*. 12 Aralık 2023 tarihinde <https://tr.euronews.com/2023/06/25/almanyain-yeni-kalifiye-isci-gocmenlik-yasasi-hakkinda-bilinmesi-gereken-7-onemli-konu#:~:text=bilenen%20bir%20ger%C3%A7ek,-,Alman%20Ekonomi%20Enstit%C3%BCs%C3%BC'n%C3%BCn%2>

0(IW)%20nisan%20ay% C4%B1nda%20yay% C4%B1nlad% C4
adresinden edinilmiştir.

Euronews. (2023, 7 Haziran). *Almanya'da AB dışından kalifiye işçi alımını kolaylaştıran yasa ne zaman yürürlüğe girecek?*. 13 Aralık 2023 tarihinde <https://tr.euronews.com/2023/07/06/almanya-da-ab-disindan-kalifiye-isci-alimini-kolaylastiran-yasa-ne-zaman-yururluge-girecek#:~:text=Reform%20kapsam% C4%B1nda%20Almanya'ya%20gelenlere,2024'de%20y% C3%BCr% C3%BCr% C3%BC% C4%9Fe%20girece% C4%9Fi%20% C3%B6% C4%9Fe> adresinden edinilmiştir.

Federal Ekonomik İşler ve İklim Koruma Bakanlığı. (2024). *Almanya için uzmanlar*. 22 Nisan 2024 tarihinde <https://www.bmwk.de/Redaktion/DE/Dossier/fachkraeftesicherung.html> adresinden edinilmiştir. (*Fachkraefte für Deutschland*. Bundes Ministerium für Wirtschaft und Klimaschutz)

Federal İstatistik Bürosu. (2023). *İşgücü piyasası*. 18 Eylül 2023 tarihinde https://www.destatis.de/EN/Themes/Labour/Labour-Market/Employment/_node.html adresinden edinilmiştir. (*Statistisches Bundesamt, Labour Market Employment*)

Flake, A. B., Jansen, A., Malin, L., Risius, P., Seyda, S., Schirner, S., & Werner, D. (2020). Kalifiye işçi eksikliğinin ölçülmesi (*Die Messung des Fachkraeftemangels*). *Institut der deutschen Wirtschaft*.

Göktaş, S. (2019). *Refah devleti anlayışı ve refah devleti üllkelerindeki vergi politikaları*. [yüksek lisans tezi]. Dokuz Eylül Üniversitesi.

Hickman, H., & Koeneberg, F. (2022). Şu anda en büyük vasıflı işçi açığına sahip meslekler (*Die Berufe mit den aktuell grössten Fachkraeftelücken*). *Institut der deutschen Wirtschaft*.

Holosko, M., Holosko, D., & Spencer, K. (2009). İsveç'te sosyal hizmetler: Politika konularına, yetki devrine ve işbirliğine genel bakış (*Social services in sweden: An overview of policy Issues, devolution, and collaboration*). *Taylor and Francis Group Routledge; Social Work in Public Health*, 210-234.

İdeal Sosyal Hizmet Uzmanı. (2021). *Türkiye'de sosyal hizmet bölümlerine dair güncel rakamlar*. 21 Kasım 2023 tarihinde <https://idealsosyalhizmet.com/turkiyede-sosyal-hizmet-bolumlerine-dair-guncel-rakamlar/> adresinden edinilmiştir.

İş Kurumu İstatistikleri. (2022). *İşgücü piyasasına odaklanmak: akademisyenler*. 10 Mart 2023 tarihinde https://statistik.arbeitsagentur.de/DE/Statischer-Content/Statistiken/Themen-im-Fokus/Berufe/AkademikerInnen/Berufsgruppen/Generische-Publikationen/2-7-Sozialwesen.pdf?__blob=publicationFile

- adresinden edinilmiştir. (*Blickpunkt Arbeitsmarkt: AkademikerInnen und Akademiker*)
- Işıkhan, V., Erbay, E., Akçay, S., & Ege, A. (2016). Sosyal hizmet bölümü öğrencilerinin mezuniyet sonrası gelecek planları: Ankara, Hacettepe ve Başkent Üniversitesi örneği. *Toplum ve Sosyal Hizmet Dergisi*, 27(1) 7-24.
- İsveç İstatistik. (2021). *Sağlık ve sosyal bakım alanında eğitim almış personelde büyük eksiklik*. 18 Ekim 2023 tarihinde <https://www.scb.se/en/finding-statistics/statistics-by-subject-area/education-and-research/analysis-trends-and-forecasts-in-education-and-the-labour-market/trends-and-forecasts-for-education-and-labour-market/peng/statistical-news/trends-and-forecasts-202> adresinden edinilmiştir. (*Major shortage of personnel with education in health and social care*)
- Kamubiz. (2022, 18 Temmuz). *Aile Bakanlığında ek ders ücreti karşılığında çalışan meslek elemanları durum tespit raporu*. 21 Aralık 2023 tarihinde <https://www.kamubiz.com/aile-bakanliginda-ek-ders-ucreti-karsiliginda-calisan-meslek-elemanlari-durum-tespit-raporu> adresinden edinilmiştir.
- Lin, V. W., Lin, J., & Zhang, X. (2016). ABD sosyal hizmet uzmanı işgücü karnesi: Ülke çapındaki eksikliklerin tahmini (U.S. social worker workforce report card: Forecasting nationwide shortages). *Oxford University Press*, 7-15.
- Loerzer, S. (2022). *Sosyal hizmette personel sıkıntısı: Çöküş kapıda*. 19 Mayıs 2023 tarihinde <https://www.sueddeutsche.de/muenchen/sozialarbeit-corona-krieg-1.5659749> adresinden edinilmiştir. (*Personalmangel in der sozialen Arbeit: Der Kollaps steht kurz bevor*)
- Macrotrends. (2024). *Fransa'nın doğurganlık oranı*. 22.04. 2024 tarihinde <https://www.macrotrends.net/global-metrics/countries/FRA/france/fertility-rate> adrsinden edinilmiştir. (*France Fertility Rate 1950-2024*)
- Regniert T. (2023, 4 Aralık). *Şirketlerin personeli tükendiğinde - vasıflı işçi sıkıntısına genel bakış*. 21 Aralık 2023 tarihinde <https://www.wiwo.de/politik/deutschland/fachkraeftemangel-in-deutschland-wenn-unternehmen-das-personal-ausgeht-ein-ueberblick-zum-fachkraeftemangel/28936056.html> adresinden edinilmiştir. (*Wenn Unternehmen das Personal ausgeht – Ein Überblick zum Fachkräftemangel*. Wirtschaftswoche)
- Roelcke, T. (2019). *Gelecekte Sosyal Hizmet Forumu: Sosyal hizmet uzmanları Berlin'den kaçıyor*. 02 Ocak 2024 tarihinde <https://www.tagesspiegel.de/berlin/berlin-laufen-die-sozialarbeiter-weg-4657357.html> adresinden edinilmiştir. („Forum Zukunft Soziale Arbeit“: Berlin laufen die Sozialarbeiter weg)

- Rüling, A., & Kassner, K. (2007). Eşitlik perspektifinden aile politikası: Avrupa karşılaştırması. Berlin: Friedrich Ebert Stiftung. (*Familienpolitik aus der Gleichstellungsperspektive: Ein europaeischer Vergleich*)
- Schneiders, K., & Schönauer, A.-L. (2022). *Sosyal ekonomide vasıflı işçi sıkıntısı: Sebepler ve eylem ihtiyacına ilişkin ampirik bulgular*. Springerprofessional.de
- Shanks, E. (2022). *Seçenek yok? İsveç kişisel sosyal hizmetlerinde ajans sosyal hizmet uzmanlarının işe alınması*. European Journal of social work, 896-907. 10 Aralık 2023 tarihinde <https://www.tandfonline.com/doi/epdf/10.1080/13691457.2022.2147147?needAccess=true&role=button> adresinden edinilmiştir. (*No choice? Hiring agency social workers in the Swedish personalsocial services*)
- Sosyal Hizmet Kaynağı. (2023). *ABD Büyük Sosyal Hizmet Uzmanı Eksikliğiyle Karşı Karşıya - Bu Konuda Ne Yapılabilir?* 8 Eylül 2023 tarihinde <https://socialworkresource.com/blogs/news/the-us-is-facing-massive-social-worker-shortages-what-can-be-done-about-it> adresinden edinilmiştir. (*The US is Facing Massive Social Worker Shortages – What Can be Done About it?*)
- Sozial. (2023, 19 Ocak). *Çocuk ve gençlik refahında vasıflı işçi eksikliğinin dramatik bir etkisi var*. 12 Aralık 2023 tarihinde <https://www.sozial.de/mangel-an-fachkraefte-in-der-kinder-und-jugendhilfe-wirkt-sich-dramatisch-aus.html#commentsAnchor> adresinden edinilmiştir. (*Mangel an Fachkräften in der Kinder- und Jugendhilfe wirkt sich dramatisch aus*)
- Springermedizin. (2023). *Doktor maaşı 2023: Bir doktor ne kadar kazanır?* 4 Aralık 2023 tarihinde <https://jobs.springermedizin.de/arzt-karriere/gehalt/arzt-gehalt#:~:text=%C3%84rzte%20z%C3%A4hlen%20nach%20wie%20vor,das%20Einstiegsgehalt%20zwar%20deutlich%20niedriger> adresinden edinilmiştir. (*Arzt Gehalt 2023: Wie viel verdient ein Arzt?*)
- Springerprofessional. (2022). *Sosyal ekonomide vasıflı işçi eksikliği: Sebepler ve eylem ihtiyacına ilişkin ampirik bulgular*. 18 Aralık 2023 tarihinde <https://www.springerprofessional.de/fachkraeftemangel-in-der-sozialwirtschaft-empirische-befunde-zu-/22835380> adresinden edinilmiştir. (*Fachkräftemangel in der Sozialwirtschaft: Empirische Befunde zu Ursachen und Handlungsbedarfen*)
- Statista. (2024). *Almanya'da 2022'de en fazla vasıflı işçi sıkıntısı yaşanan meslekler*. 8 Mart 2023 tarihinde <https://de.statista.com/statistik/daten/studie/1326564/umfrage/berufe-mit-den-groessten-fachkraefteluecken/> edinilmiştir. (*Berufe mit den größten Mangel an Fachkräften in Deutschland im Jahr 2022*)

- Statista. (2024, 8 Ocak). *Ocak 2024 itibarıyla ulusal nüfusun 100.000'i başına en fazla mahkumun bulunduğu ülkeler. 16 Şubat 2024 tarihinde* <https://www.statista.com/statistics/262962/countries-with-the-most-prisoners-per-100-000-inhabitants/#:~:text=Prisoners%20in%20the%20United%20States,nations%20had%20far%20fewer%20prisoners.> adresinden edinilmiştir. (*Countries with the largest number of prisoners per 100,000 of the national population, as of January 2024*)
- Stepstone. (2023). *Almanya'da sosyal hizmet uzmanı maaşları. 12 Aralık 2023 tarihinde* <https://www.stepstone.de/gehalt/Sozialarbeiter-in.html#:~:text=Wenn%20Sie%20als%20Sozialarbeiter%20Fin,Jahr%20Und%20monatlich%204.017%20%E2%82%AC.> adresinden edinilmiştir. (*Sozialarbeiter Gehaelter in Deutschland*)
- Talent. (2023). *ABD'de Sosyal Hizmet Uzmanının ortalama maaşı. 12 Aralık 2023 tarihinde* <https://www.talent.com/salary?job=social+worker#:~:text=The%20average%20social%20worker%20salary%20in%20the%20USA%20is%20%2464%2C371,up%20to%20%2494%2C517%20per%20year.> adresinden edinilmiştir. (*Social Worker average salary in the USA*)
- Taranu, G. (2023, 12 Ocak). *İsveç'te yüksek talep gören 40 rol ve beceri. 19 Mayıs 2023 tarihinde* <https://www.laykeanalytics.com/blog/40-high-demand-roles-and-skills-in-sweden> adresinden edinilmiştir. (*40 high-demand roles and skills in the Swedish job ads*)
- Taz. (2020). *Sosyal hizmet: sınırda. 10. Ekim 2023 tarihinde* <https://taz.de/Soziale-Arbeit!/5924466/> adresinden edinilmiştir. (*Soziale Arbeit: An der Belastungsgrenze*)
- Topuz, S., & Öz, M. (2014). Türkiye'de sosyal hizmet uzmanlarının istihdam durumu. *Toplum ve Sosyal Hizmet Dergisi*, 25(1) 152.
- Türk Dil Kurumu. (2023). *İstihdam. 22 Ağustos 2023 tarihinde* <https://sozluk.gov.tr/> adresinden edinilmiştir.
- Türkiye İstatistik Kurumu. (2021). *İşgücü İstatistikleri. 18 Aralık 2023 tarihinde* <https://data.tuik.gov.tr/Bulten/Index?p=Isgucu-Istatistikleri-2021-45645#:~:text=%C4%B0%C5%9Fg%C3%BCc%C3%BC%202021%20y%C4%B1%C4%B1nda%20bir%20%C3%B6nceki,ise%20%32%2C8%20oldu.> adresinden edinilmiştir.
- Türkiye İstatistik Kurumu. (2022). *İşgücü istatistikleri, 2022. 17 Mayıs 2023 tarihinde* <https://data.tuik.gov.tr/Bulten/Index?p=Isgucu-Istatistikleri-2022-49390#:~:text=%C4%B0stihdam%20oran%C4%B1%20%47%2C5%20oldu,%30%2C4%20olarak%20ger%C3%A7ekle%C5%9Fti.> adresinden edinilmiştir.

- Türkiye İstatistik Kurumu. (2022). *Yükseköğretim istihdam göstergeleri*. 18 Ocak 2024 tarihinde <https://data.tuik.gov.tr/Bulten/Index?p=Yuksekokretim-Istihdam-Gostergeleri-2022-49600> adresinden edinilmiştir.
- Türkiye İstatistik Kurumu. (2023). *Dünya nüfus günü, 2023*. 22.04.2024 tarihinde <https://data.tuik.gov.tr/Bulten/Index?p=Dunya-Nufus-Gunu-2023-49688> adresinden edinilmiştir.
- Wagecentre. (2023). *İsveç'te kıtlık duyulan meslekler*. 18 Aralık 2023 tarihinde <https://wagecentre.com/work/work-in-europe/shortage-occupations-in-sweden> adresinden edinilmiştir. (*Shortage occupations in Sweden*)
- Wagecentre. (2023). *İsveç'te meslek kıtlığı*. (2023). 10 Eylül 2023 tarihinde <https://wagecentre.com/work/work-in-europe/shortage-occupations-in-sweden> adresinden edinilmiştir. (*Shortage occupations in Sweden.*)
- Wiwo. (2023, Nisan). *Personelin tükenmesi – vasıflı işçi eksikliğine genel bakış*. 17 Ekim 2023 tarihinde <https://www.wiwo.de/politik/deutschland/fachkraeftemangel-in-deutschland-wenn-unternehmen-das-personal-ausgeht-ein-ueberblick-zum-fachkraeftemangel/28936056.html> adresinden edinilmiştir. (*Personal ausgeht – Ein Überblick zum Fachkräftemangel*)
- Yıldırım, B., & Şahin, F. (2019). Esping-Andersen'in Refah Devleti Sınıflandırması ve Makro Sosyal Hizmet Uygulamaları Temelinde Türkiye'nin Konumu. *Uluslararası Toplum Araştırmaları Dergisi*, 11(18), 2530.
- Yıldız, K. (2014). İşsizlik türleri, her bir işsizlik türünün toplam işsizlikteki payı ve çeşitli demografik parametrelerle ilişkisi. *Türk Dünyası Araştırmaları Vakfı Dergisi*, 3.
- Yılmaz, Ü. (2023). Almanya Federal Cumhuriyeti -bunun anlamı nedir?. 19 Ocak 2023 tarihinde <https://tuerkei.diplo.de/tr-tr/themen/weitere-themen/-/1794652> adresinden edinilmiştir.

Extended Abstract

Social workers bear significant responsibility among professionals involved in the implementation of social services. This profession seeks to assist individuals facing challenges in their daily and social lives, aiming to empower them and facilitate coping mechanisms. The welfare models and social policies of countries profoundly influence the implementation of social services, with a higher welfare level correlating with a broader range of services. The employment status of social workers is intricately linked to a country's welfare model. However, employment dynamics may vary regardless of a country's welfare status, as the personal circumstances of individual social workers can affect their employment.

As a profession deeply intertwined with legislation, the working conditions of social workers are often shaped by social policies. Employment policies, characterized by "few staff, more files," can lead to increased workloads for social workers. Furthermore, social work involves engaging with disadvantaged individuals facing social problems, making professionals susceptible to burnout due to the emotional toll of managing others' issues. This can lead to a shortage of personnel as trained professionals exit the profession. This research suggests that demographic changes or other factors leading to social workers leaving the profession could result in a significant shortage, particularly in countries with a heightened need for such professionals.

Based on examples from various countries, it is clear that Germany faces a shortage of social workers. Despite social welfare services being adequately secure for individuals within the conservative welfare model that Germany represents, the country experiences a significant shortfall of social workers. Several factors contribute to the difficulty in hiring social workers in Germany, including the profession's lack of appeal to newcomers. Over time, burnout becomes prevalent among social workers, as their role involves empowering individuals to deal with their problems. Additionally, unsatisfactory wages make the profession less attractive. With the country's aging population and the recent increase in the number of refugee children taken under protection, the demand for social workers has grown.

In the case of the USA, one of the most liberal welfare states, a notable observation is the disparity in social worker employment across regions. It is a well-acknowledged issue that social workers are hard to access in rural areas of the USA. The employment of social workers in the United States shows significant inconsistencies between the areas where services are needed and where they are provided.

The American population is becoming increasingly socially diverse, and the baby boomer generation is reaching retirement age, posing a significant challenge for social workers. While social diversity is ultimately beneficial, the potential for social problems arises when diverse cultures and ethnicities coexist. The retirement of the baby boomer generation leads to a surge in individuals facing old age and related issues simultaneously. Given that both scenarios are within the purview of social work, the demand for social workers is escalating.

An aging American demographic, rising social isolation, escalating social issues, homelessness, incarceration, and an increased need for behavioral health workers due to the opioid epidemic are among the reasons for the high demand for social workers in the United States. Challenges such as high educational requirements and intense professional demands persist. Despite the expectation for social workers to excel in their roles, the scarcity of funding and incentives, particularly in rural areas, diminishes the appeal of the profession. Social services are also crucial for individuals exiting their

professions. However, the number of applications for new positions and the availability of social workers to provide necessary services are insufficient to meet the demand, leading to a shortage of social workers.

Among the Scandinavian welfare states examined, Sweden stands out as the leading country in both the implementation of social welfare services and the employment of social workers. Although there is currently no shortage of social workers, the increasing number of elderly people is expected to drive future demand for social workers.

In Turkey, there appears to be an employment surplus of social workers. However, this surplus does not necessarily translate into adequate staffing for social services due to issues within the employment system for social workers. There remains a practical need for social workers. Employment policies, influenced by broader social policies, have contributed to this scenario. Despite Turkey having a sufficient number of social workers to deliver these services, they are not employed where needed. The profession is often viewed solely as a public sector role, and the number of new graduates is growing exponentially each year. These factors have shaped the employment landscape for social workers in Turkey. Addressing the aforementioned challenges with permanent solutions is essential.