




## ANADOLU TÜRK KÜLTÜRÜNDE GELENEKSEL AÇIK VE YEŞİL ALANLAR

*Elmas ERDOĞAN\* D. Merve ÇETİNKAYA SÖNMEZ\*\**

### Öz

Kadim Anadolu Türk kültüründe doğa yerleşim dokularının biçimlenmesinde belirleyici olurken yapı bünyelerinde yer alan açık yeşil alan varlığı da daima tasarım bileşeni olarak değerlendirilmiştir. Doğa ve onun mekânsal yansıması olan açık yeşil alan tasarımları Anadolu yapı, kent kültüründe önemini korumuş alternatif kullanımlar sunacak biçimde ve farklı ölçeklerde açık mekân kurgulamaları gerçekleştirilmiştir. Anadolu yerleşmeler tarihi irdelendiğinde tüm uygarlıklarda görülen açık mekân biçimlenmeleri bir süreklilik izleyerek özgün Anadolu sentezi doğrultusunda farklı ölçek, kimlik ve nitelikte biçimlenmeler ile Anadolu-Türk açık mekân kültürünü oluşturmuştur. Bu kapsamda gerek toplumsal gerek bireysel kullanımlara yönelik geleneksel açık mekanlar ve yeşil alanlar kent bütününde/kent dokusunda biçim bulmuştur. Avlular, bahçeler, korular, çayırar, mesireler, bostanlar, dutluklar, meyvelikler bu kültürün ürünü ve belli işlevler içinde tasarlanan alanlar olarak Anadolu Türk kenti açık yeşil alan varlığını oluşturmuştur.

Bu araştırmada Anadolu Türk kültüründe insan-doğa ilişkisinin belli kullanımlar doğrultusunda yorumlanması sonucunda gelişen geleneksel yeşil alanlar kavramsal olarak tanımlanmış, mekânsal, yapısal ve bitkisel anlamda gerek literatür verileri gerekse bugüne ulaşan alanlar kapsamında irdelenmiştir. Türk kültüründe görülen geleneksel açık mekân

\*  Prof. Dr., Ankara Üniversitesi, Ziraat Fakültesi Peyzaj Mimarlığı Bölümü, [eerdogan@ankara.edu.tr](mailto:eerdogan@ankara.edu.tr), Ankara/Türkiye

\*\*  Dr. Öğr. Üyesi, Nuh Naci Yazgan Üniversitesi, Güzel Sanatlar ve Tasarım Fakültesi İç Mimarlık ve Çevre Tasarımı Bölümü, [mcsönmez@nny.edu.tr](mailto:mcsönmez@nny.edu.tr), Kayseri/Türkiye

biçimlenmeleri mekânsal, işlevsel, ekolojik, sosyal, kültürel ve görsel nitelikleri ile ortaya konmuş; oluşumu ve tasarımındaki düşünsel arka plan irdelenmiştir. Yanı sıra Anadolu uygarlıklarının sentezi olan özgün açık yeşil alan tasarımı, çözümlerinin güncel tasarımlarda değerlendirilme olanakları tartışılmıştır.

**Anahtar Kelimeler:** Anadolu Türk kültürü, Türk bahçesi, mesireler, koruluklar, çayırlar, İstanbul

## TRADITIONAL OPEN AND GREEN AREAS IN ANATOLIAN TURKISH CULTURE

### *Abstract*

Nature has always been main determinant in the formation of settlement textures, while the presence of open-green spaces within the buildings has been considered as a design in the Anatolian Turkish culture. The reflection of nature act as the main design component in the formation of open green spaces in Anatolian architecture and urban design at different scales to offer alternative uses of open space. Anatolian open-green space culture and it's formation as sythesis of various civilizations has certain contiruity thgrough history. Courtyards, gardens, squares, groves, meadows, promenades, orchards, mulberry groves, fruit groves are the products of this culture for different finctions, uses forming the open green area system the Anatolian Turkish city.

The evaluation and types of traditional open-green spaces shaped due to the interpretation of human-nature relationship in Anatolian. Turkish culture was indentified as far as space relationships, structural,plantation design are concerned form the samples reached today and space formation. Then, traditional open space types and their space organisations were analysed the frame of function, space formation ecological, social, visual properties and it's theoretical background was evaluate. However the solutions developed through history, original green area designs, approaches were discussed as far as it's design criteria are concerned.

**Keywords:** Anatolian Turkish culture, Turkish garden, promenades, groves, meadows, İstanbul

### 1. GİRİŞ

Anadolu kentlerinde kamusal alanlar olarak, halkın kullanımına açık olan korular, bostanlar, mesire alanları, çamlıklar gibi açık ve yeşil alanlar kentlerin sosyal ve kültürel yaşamlarının merkezi konumunda olan, toplumun sosyal, kültürel

etkileşimi, gelişimi, değişimine ve rekreasyonel etkinliklere olanak sağlayan önemli açık yeşil alan biçimlenmeleridir.

Osmanlı Dönemi'nde yeşil alan kavramının ağırlıklı olarak tasarlanmamış doğal bir yeşil alanı, açık bir sahayı tanımladığı bilinmektedir. Planlı kentleşme hareketlerinin başladığı II. Meşrutiyet Dönemi'ne kadar planlı, tasarlanmış bir park ya da açık ve yeşil alan kavramından söz etmek mümkün değildir. 18. Yüzyıl'a kadar İstanbul çevresinde oluşan bütün açık ve yeşil alanlar padişah için düzenlenmiş av koruları ve saray görevlilerinin köşklerini içeren alanlardır (Gürkaş, 2003).

Geleneksel açık ve yeşil alanlar toplumların kendi kültür ve yaşam biçimlerine göre kendiliğinden gelişen ve bireylerin güncel yaşam kültürü, örf, adet ve sosyal etkinliklere göre biçimlenmiş alanlardır. Bugün kentsel gelişmeler hatalı uygulamalar sonucunda bu alanların birçoğu yok olmuş ya da özgün niteliğini ve kullanım amacını kaybetmiştir. Kent bütününde bu alanların genel kurgularına ilişkin bazı kanıtlar bulunsa da özgün kimlik ve özellikleri hakkında yazılı ve görsel belgeler ile bugüne ulaşabilmiş yapısal ve bitkisel tasarım bileşenlerinden yola çıkılarak veri elde edilebilmektedir. Bu konuda en önemli örneklem olarak İstanbul'da özgün kimliğini kısmen koruyabilmiş, niteliği değişmiş ya da sadece izleri kalmış birçok mesire yeri, koruluk, çayır alan bulunmaktadır.

## 2. YÖNTEM

Bu çalışmanın ana materyalini Anadolu Türk kültüründe kent silüetinde belirleyici olan geleneksel açık yeşil alanlar olarak tanımlanan mesireler, bostanlar bahçeler, korular, av korulukları, çayırlar, çamlıklar, dutluklar, meyvelikler oluşturmaktadır. Dolayısı ile bu alanlar ile ilgili her türlü literatür verisi yazılı görsel malzeme araştırmanın ana materyalini oluşturmaktadır.

Çalışma yöntemi olarak nitel araştırma yöntemlerinden literatür tarama, doküman analizi yöntemi kullanılmıştır. Bu kapsamda irdelenen konuya ilişkin sorgulayıcı ve öznel yorumlayıcı bir yaklaşım doğrultusunda Anadolu Türk

kültüründeki geleneksel açık ve yeşil alanlara ilişkin detaylı ve kapsamlı literatür taraması yapılmış, elde edilen veriler organize edilerek bütüncül bir akış sağlanmış, tüm bulgular sentezlenerek geleneksel açık yeşil alanlar sınıflandırılmıştır, bulgular yorumlanmış ve güncel tasarımlarda kullanım olanakları tartışılmıştır.

## 1. TÜRK KÜLTÜRÜNDE GELENEKSEL AÇIK VE YEŞİL ALANLAR

Açık ve yeşil alanlar toplumun kitlesel ya da bireysel kullanımına açık olan gezinti, piknik, dinlenme, eğlence, rekreasyon amaçları ile kullanılan toplumun sosyokültürel ve sosyoekonomik yapısının somut biçimlenmeleridir. Korular, bağlar, bahçeler, dutluklar gibi geleneksel açık ve yeşil alanlar sahip oldukları simgesel ve sembolik değerler ile ait oldukları dönemin toplumsal, kentsel ve kamusal yaşam kültürünü, gelişmişlik düzeyini ve açık mekân kullanım biçimlerini yansıtmaktadır. Bu geleneksel kentsel alanların tarihi, kültürel ve doğal değerleri ile “tarihi kentsel peyzaj alanları” olarak korunması ve sürdürülebilirliklerinin sağlanması gerekmektedir.

Toplumların gündelik yaşamlarında etkin ve önemli bir yere sahip olan ve sosyal-kültürel-spor amaçlı işlev gören açık ve yeşil alanlar genellikle su kaynaklarına yakın olarak konumlanmış, içinde kasır, köşk ve hasbahçelerin de bulunduğu taş döşemeli yürüyüş yolları ve geniş çayır/çim alanları olan kamusal mekanlardır (Erdoğan, 1997).

Özgün niteliği ile bugüne ulaşabilmiş geleneksel açık yeşil alanlar genellikle Osmanlı Dönemi kent kimliğini koruyabilmiş kentlerde izlenmektedir. Bu kent dokularında varlığını koruyan külliye ve cami avluları, kent meydanları, bahçeler, çamlık, dutluk alanlar geleneksel kent yaşamının ilksel bileşenlerinden olan, toplumun ortak kullanımına sunulmuş kamusal alanlardır. Bunlara ek olarak bağ,

sebzelik gibi toplumun gereksinimleri doğrultusunda biçim bulmuş işlevsel açık ve yeşil alanlar da kentsel dokuda yer almıştır. 18. Yüzyıl'a kadar toplumun gelenek ve gereksinimlerine göre oluşturulan geleneksel kent dokularına sonraki dönemlerde "planlı" müdahaleler söz konusu olmuştur. İzleyen süreçte "batılılaşma" ile birlikte kentsel mekanlardaki "planlı" değişim ve dönüşümler görünürlik kazanırken geleneksel açık yeşil alanlar da hızla tüketilmiştir.

Geleneksel Osmanlı kentleri değerlendirildiğinde bu dönemde açık ve yeşil alanların genel olarak açık bir alanı ya da belli bir kullanım için tasarlanmamış doğal yeşil alanları tanımladığı anlaşılmaktadır. II. Meşrutiyet Dönemi'ne kadar planlı açık ve yeşil alanlar olarak park kavramından söz etmek mümkün değildir.

17. Yüzyıl'a kadar İstanbul ve yakın çevresinde oluşturulan bütün mesire alanları da padişah için düzenlenmiş av bahçeleri ve saray görevlilerinin köşklerini çevreleyen alanlar olarak kullanılmıştır (Gürkaş, 2003). Türk kültüründe ve Anadolu-Türk kentlerinde görülen, farklı kamusal mekânsal kullanımlara olanak sağlayan geleneksel açık yeşil alanlar mesireler, korular, çayırlar, bostanlar, meydanlar, meyvelikler, dutluk ve çamlık gibi açık ve yeşil alanlardır.

Geleneksel açık ve yeşil alanlar Osmanlı Döneminde halk ve saray yaşamında önemli rol oynamıştır. Mesire alanlarının saraya ait bölümleri (köşk, kasır ve hasbahçe bölümleri) kısmen yok olmuş olmasına karşın asırlık ağaçlar doğal ortamlar yakın zamana kadar bozulmadan kalmıştır. Ancak fabrika liman gibi tesislerin inşası, yeni yolların açılması gibi nedenler ile geleneksel açık ve yeşil alanlar karakterini değiştirmeye başlamış, kimileri ortadan kalkmıştır (Eldem, 1976).

Mesire alanları 15. ve 16. Yüzyıl'da yalnızca halkın kullandığı, padişah ve saray halkının tercih etmediği alanlar olmuştur. Padişah ve saray halkı daha çok hasbahçeleri tercih etmiştir. Kanuni Sultan Süleyman Dönemi ile birlikte padişahların sur dışındaki hasbahçelerde vakit geçirme alışkanlıkları 18. Yüzyıl'da

yeni bir boyut kazanmıştır. Bu dönemden sonra birçok hasbahçe onarılarak padişah kasrı olarak yeniden düzenlenmiştir. Halkın izleyemediği, saray ahalisinin günlük yaşamını geçirdiği en önemli açık mekanlar olan hasbahçeler saray ile bütüncül olarak tasarlanmıştır. 18. Yüzyıl'da bazı hasbahçeler halkın kullanımına açılmış, Boğaziçi'ndeki bazı hasbahçelerin ise sınırları genişletilip imar edilerek yeni mesire alanları oluşturulmuştur (Ercan, 2018).

Osmanlı Dönemi'ne ait açık ve yeşil alan kültürünün izlenebildiği kentlerden birisi İstanbul'dur. İstanbul'da açık ve yeşil alanlar doğu-batı bahçe tasarımıyla etkilenerek zaten pitoresk bir kent imgesine sahip İstanbul'da çok sayıda konut, saray, köşk ve kasr bahçeleri gibi özel alanlarda biçim bulmuş, halka açık alanlarda ise daha çok korular, mesireler ve çayırlar olarak organize edilmiştir. Bu nedenle bu çalışmada yer verilmiş olan geleneksel açık ve yeşil alan örnekleri İstanbul'dan seçilmiştir. Ancak İstanbul'un yanı sıra Osmanlı Dönemi'nde Bursa, Edirne gibi mesire kentleri, meyve bahçeleri, üzüm bağları, çayırıkları, dutlukları ile açık yeşil alan sistemi gelişmiş birçok kent de bulunmaktadır.

Çok kültürlü ve buna bağlı olarak çok katmanlı yerleşim dokusu özelliklerine sahip Anadolu'da tarih boyunca yaşamış ve Dünya tarihi açısından önemli uygarlıkların katkısı ile oluşmuş birçok yerleşim alanı bulunmaktadır. Bu çok katmanlı yapıda anıtsal ve sivil mimarlık örneği tarihi ve kültürel değer taşıyan alanlar da kent hafızasını oluşturmaktadır. Bununla birlikte yerleşim alanlarında farklı ölçeklerdeki açık ve yeşil alanlar ise yerleşim alanı bütününde görünürlüğü en yüksek düzeyde olan ve kentsel bellek açısından önemli alanlardır. Geleneksel açık ve yeşil alanlar halkın ve yöneticilerin yaşam biçimleri (bahçeler, avlular), üretim alanları (sebzelikler, bostanlar, dutluklar, bağlar) ve sosyokültürel gereksinimlere yanıt veren alanlar (mesireler, korular, çayırlar, meydanlar) olarak biçimlenmiştir.

Bahçe, Türk kültüründe daima önemli olmuştur. Türk bahçe kültüründe doğaya gösterilen saygı ve ilahi niteliği biçim bulmasında ve bileşenlerinde etkili olmuştur. Türk bahçesi, coğrafi konumu gereği, Anadolu topraklarında yaşamış olan birçok uygarlığın ve yakın çevresindeki diğer kültürlerin mekân geleneklerinin sentezi olarak ortaya çıkmıştır. Türk kültüründe, bahçelerin mekânsal biçimlenmesi planlı formal, yalın plan şemaları, düz çizgiler, doğa ile bütünleşmiş özel mekanlar şeklinde olmuştur (Erdoğan, 2023). Bununla birlikte mesireler, çayırlar, bostanlar, meyvelikler gibi organik biçimde oluşmuş açık yeşil alanlar da geleneksel Anadolu kültürünün önemli örnekleri olarak geleneksel Anadolu kentlerinin önemli bileşenleri olmuştur.

Anadolu, sahip olduğu iklim, bitki örtüsü, topoğrafya gibi coğrafi özellikleri ile zengin ve özgün bir bölgedir. Gerek coğrafi zenginlikleri gerekse farklı uygarlıkların kültürel zenginlikleri nedeni ile yerleşim alanları yönetim, açık ve yeşil alanlar olmak üzere farklı işlevlere hizmet eden bölümlerden oluşmaktadır. Anadolu'nun mimari biçimlenmesinde en etkili dönemlerden biri de Osmanlı Dönemi'dir. Bu dönemde birçok farklı etnik ve dini farklı kökenlerden oluşan bir toplumsal yapı söz konusu olup buna bağlı olarak da yerleşim bölgeleri organik düzende, toplumun güncel yaşam kültürüne bağlı olarak gelişim göstererek geleneksel yerleşim alanları oluşmuştur.

Geleneksel açık ve yeşil alanlar için hazırlanmış planlama ve tasarım projeleri bulunmamaktadır. Bu alanlar gündelik kullanımlar ve yaşam biçimleri doğrultusunda kendiliğinden gelişim göstermiştir. Zaten doğal habitat özellikleri korunmuştur. Geleneksel açık ve yeşil alanlar olarak tanımlanan korular, çayırlar, mesireler, bostanlar, çamlıklar, dutluklar, meyvelikler toplumun, gereksinimleri doğrultusunda kurgulanmış ve dönemin rekreasyonel kullanım taleplerine göre

biçimlenmiş, ait oldukları dönemde toplumun gelenek ve görenekleri doğrultusunda kentsel alanda yerini almıştır

Bahar aylarında Haliç kıyılarına inilip sahillerde vakit geçirenler, manzara izleyip, bülbül dinlemişler, yaz aylarında Boğaziçi kıyılarında vakit geçirmişlerdir. İstanbul bahçeleri setler, sofalar halinde düzenlenmiştir. Bahçelerde meşcereler, çemenzar avlular, sofalar ve taşlıklar ile havuz ve fiskiyeler her zaman yer almış, özellikle su yolları, çimli setler, sofalar, gül, sümbül, laleler ile dolu bahçelerde servi yoğun olarak kullanılmıştır. Yaz mevsiminde konutlardan ve iç mekanlardan daha çok bahçeler kullanılmış, ağaç gölgelerinde yer alan sofalarda, serin havuzların kenarlarında oturulmuş, sazlar çalınmış, sohbetler edilmiş yemekler yenmiş eğlenceler düzenlenmiştir. 18. Yüzyıl'da İstanbul'da lale merakı oluşmuş, renk renk laleler yetiştirilmiştir. Kaydı tutulmuş eski lale defterlerinde isimleri: elmasparei camucemi, daidil, müferrihizat, vefkimeram, cevherisarab, gültrengi, feyz, esrarı zafer, mishabı feyz, beri rana, ferah peyker, behçet evza, mazharı şeref, nuru behçet, peykeri çırağan, hüsnügülzar, mensubu kuzeh, teshibi çemen, cilve engiz, nuru sefit, nadire, nuru saadet, cilvegah, peymarei gülgü, ruhu şakayık, sin endam olan çok tür bahçelerde kullanılmıştır.

18. Yüzyıl'ın ortasına kadar Türk bahçesi geniş, ferah, sakinlik ifade eden mekanlar olmuştur. Daha sonra İstanbul'da çalışan çok sayıdaki Rum ve yabancı bahçıvanlar (Fransız, İtalyan) Tarabya'da herdemyeşil bitki kullanan bahçıvanlar gibi bitkisel tasarımda ve bahçe öğelerinde değişime neden olmuşlardır.

Bunlar;

- ağaç ve sarmaşıklar ile gizlenmiş yol ve labirentlerden oluşan bahçeler ve
- ağaçlıklı yollardır

İngiliz Seyyah Miss Brodie Türk bahçeleri ile ilgili olarak "Türkler bütün çiçekleri severler. Boğaziçi'nde her evin bahçesi vardır. Kameriyeler üzerinde güller



akasyalar toplanır. Saksılarda çiçekler yetiştirilir” demiştir. Bahçelerde çeşitli çiçekler kuşlar ve bazı hayvanlar yer almıştır. Yani doğa bütüncül olarak korunmuştur.

#### - Mesireler

Gezilen yer, seyirlik anlamına gelen “mesire” gezinti yeridir. Doğal değerler açısından zengin çevrelerde oluşturulan mesireler halkın hoş vakit geçirmek üzere kullandığı alanlardır. Büyük ağaçlar, çemenzar, çeşmelerin bulunduğu mesireler özellikle tatil günlerinde Türk kültürünün gereği olarak halkın yoğun kullandığı; doğada bulunduğu müzik dinlediği, oyun oynadığı alanlardır. İstanbul’da halkın en çok tercih ettiği mesireler Kağıthane, Emirgan, Sarıyer, Büyükdere, Göksu, Beykoz, Çamlıca ve Fenerbahçe olmuştur.

Anadolu Türk Kültürünün önemli kentsel kamusal alanlar olan mesirelerde birçok etkinlik gerçekleştirilmiştir. Bunlar;

- Şehzadelerin sünnet düğünleri
- Farklı ülkelerden gelen elçilere verilen ziyafetler
- Esnaf loncalarının yıllık geleneksel törenleri ve toplantıları, her lonca bu iş için farklı bir mesire yerini tercih etmiştir. Kanuni Sultan Süleyman Döneminde kuyumcular Kağıthane Mesiresini, Terlikçiler Beykoz Çayırı’nı kullanmıştır.
- Çeşitli Anlaşmaların imzalanması. Sened-i İttikaf Anlaşması’nın imzalanması (1808 Kağıthane)
- Devletin iç işleyişinin düzeltilmesi amacı ile gerçekleştirilen toplantılar
- 1807 Kabakçı İsyanı’nın başlatılması (Büyükdere Çayırı)
- Asker sevkîyatlarının yapılması, Edirne Anlaşması ile sonuçlanan 1828-1829 Rus Savaşı sırasında askeri birlikler için bir sevk ve toplantı yeri olması (Büyükdere Çayırı)
- Bayram kabullerinin gerçekleştirilmesi

- Diplomatik görüşmelerin yapılması, II. Mahmud, İngiliz Büyükelçisi ile Büyükdere Çayırı'nda görüşmüştür
- Ticari, sergi ve lonca etkinliklerinin yapılması, Kuyumcular mücevherlerini teşhir etmişlerdir. Çıraklıktan kalfalığa; kalfalıktan ustalığa geçiş törenleri de burada yapılmıştır. Bu dönemde bu alanlarda çok sayıda çadır kurulmuştur.
- Her yıl kentin bir mesiresinde esnaf loncalarının peştamal kuşanma törenleri yapılmıştır. Bu törenler ve etkinlikler çoğunlukla Veliefendi, Kağıthane, Çırpıcı, Fenerbahçe, Çamlıca, Göksu, Sarıyer ve Beykoz'da gerçekleştirilmiştir. Esnaf ve lonca tüm mensupları ile hazır bulunmuştur. Tören bitiminden sonra çayırda eğlencelerin düzenlenmesi, pehlivan güreşleri, cambaz kumpanyaları, davul-zurna oyun gösterileri ve geleneksel eğlenceler gerçekleştirilmiştir.

Özellikle Osmanlı dönemi açık yeşil alan anlayışının önemli bir bileşeni olan mesireler sosyal ve kültürel odak noktaları olmuştur İstanbul ise daima mesireleri ile tanımlı bir kent olmuştur. Özellikle Osmanlı Dönemi'nde Kağıthane, Emirgan, Sarıyer, Büyükdere, Göksu, Fenerbahçe, Beykoz ve Çamlıca'da mesire yerleri bulunmaktadır. İstanbul'un en eski ve büyük ölçekli ve nitelikli mesiresi Kağıthane'dir. Burada kâğıt imalathaneleri bulunması nedeni ile bu ad ile tanımlanan alan bir süre sonra baruthaneye dönüşmüştür. Lale Devri'nde en çarpıcı dönemini yaşayan ve rağbet gören Kağıthane mesiresi bu dönemin sonunda yok olmuştur.

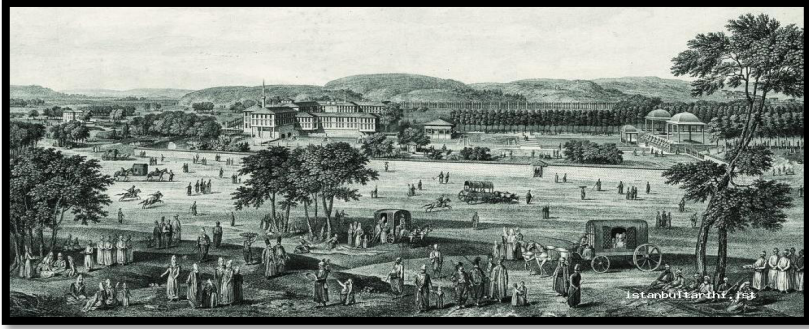
- **Kağıthane Mesiresi**

Kağıthane Mesiresi 14. Yüzyıl'dan itibaren, Osmanlı Devleti'nin önemli gezinti ve eğlence merkezlerinden biri olmuştur. 20. Yüzyıl'a kadar da bu niteliği korumuştur. İstanbul'un en büyük mesire alanlarından biri olarak Osmanlı Dönemi'nde halka açık olan bölümü; Kağıthane Deresi'nin iki sahili boyunca Fil Köprüsü'nden Doğancılar Köprüsü'ne kadar olan kesim ile buradan itibaren de yalnızca sol sahil şeridi boyunca uzanan kesim olmuştur. Hünkar Köşkü ile Has Bahçe Doğancılar Köprüsü'nden Kâğıthane'ye kadar sağ sahil şeridini

kaplamaktadır. Bu bölümde dere iki tarafı birbirine paralel rıhtım duvarları ile sınırlandırılmıştır. İnşa edildiği dönemde uygulanmış en uzun Türk Bahçe kanalı burasıdır. Genişliği yer yer değişen ve iki tepe arasında bulunan Kağıthane Vadisi etkili ve orantılı bir mekân kurgusuna sahiptir. Kağıthane Mesiresi içinde ölçek kavramı ancak vadi içindeki büyük ağaç kümeleri ile algılanabilmektedir. Çağlayan Köşkü ve İmrahur Köşkü'de bu alan içinde yer almaktadır. III. Ahmet Dönemi'nde Kağıthane Deresi'nin sahili ve vadi sırtları boyunca Karaağaç Bahçesi'ne kadar olan alanda 170 kadar köşk olduğu bilinmektedir (Eldem, 1976). Kağıthane Mesiresi, Kağıthane Deresi'nin iki yanında yoğun çınar ve kavak ağaçları ile dolu, halkın araba, yaya ya da sandal-kayıklar ile eriştiği, aktif kullanılan bir mesire alanı olmuştur. Sandal gezintilerinin gerçekleştirildiği, piknik yapılan, hokkabaz, cambaz, hayvan oynaticılarının bulunduğu bir eğlence alanı olmuştur. Safa bahçeleri olarak da bilinen Kağıthane bahçeleri ve kasırları çağlayanların mehtabı olarak da anılmıştır. Bu alan içinde yer alan Sadabad (Şekil1) ise padişahın ve yakın çevresinin ziyaret ettiği, saltanat kayığı ile gelişinin halk tarafından sosyal anlamda ilgi ile takip edildiği alandır (Şekil 2).



Şekil1: Sadabad Sarayı (Anonymous, 2023h)



Şekil 2: Sadabad Sarayı ve Kağıthane Mesiresi (Anonymous, 2023e)

Lale Devri'nde Kağıthane bütünü ile yenilenmiş, derenin iki kıyısına çok sayıda kasır inşa edilmiştir. Kağıthane mesiresi hem halk hem de saray erkanı tarafından etkin olarak kullanılmış; alanda görkemli ziyafetler, kültürel etkinlikler ve eğlenceler günün her saatinde; gündüz ve gece gerçekleştirilmiştir. Kağıthane'de aynı zamanda cirit oyunları oynanmış, ok talimleri yapılmış, yarışlar düzenlenmiştir (Şekil3-4).



Şekil 3 Kağıthane Mesiresi (Anonymous, 2023b)



Şekil 4: Kağıthane Mesiresi'nde Cirit Oyunu (Anonymous, 2023e)

Kağıthane 18. Yüzyıl'dan önce laleleri ile meşhur bir mesire olmuştur. Evliya Çelebi eserine buradaki Kağıthane Lalesi ismi ile tanımlı olan Lale-i günagün'dan söz etmekte ve "lale vakti burayı görenin akli perişan olur" demektedir. Ulu çınar ağaçlarının bulunduğu alanda Kağıthane Deresi'nin iki yanı kavak ve çınar ağaçları ile doludur. 18. Yüzyıl'a gelindiğinde ve özellikle III. Ahmed döneminde dere kıyısında padişah ve vezire ait 60 kasır inşa edilmiş; en bilineni ise Sa'dabad olmuştur. Geceleri de eğlenceler düzenlenmiş; Lale bahçeleri arasında çırağanlar düzenlenmiştir. Kağıthane bu dönemde tarhlar, havuzlar, şelaleler, fiskiyeler ve renk renk köşk-kasr yapıları ile göz kamaştırıcı/görkemli bir düzeye ulaşmıştır. İlbahar ve Hıdırellez'de etkin kullanılan mesire yerinde II. Dünya Savaşı sırasında İmrahor kasırları yıkılmış, dere içindeki çağlayanları oluşturan oyma mermer kaskadlar ve nişan taşları sökülmüştür. Özellikle Lale Devri'nde burada yaptırılan kasır ve bahçeler Kağıthane'yi farklı bir konuma taşımıştır. Çok sayıda çınar ve kavak ağaçlarının gölgelediği geniş bir alana sahip Kağıthane ikramlarının serildiği, salıncakların kurulduğu, yemeklerin yendiği, sazların çalındığı, İstanbul'u ziyaret eden yabancıların hayranlık duyduğu bir mesire yeridir. "Tatlı Sular Vadisi" olarak da tanımlanan Kağıthane Mesiresi halkın yanı sıra padişahların ve devlet erkanının da sıkça geldiği bir alandır. Erdoğan'a (2023) göre; Mesire alanı içindeki

köşk ve kasırlar bugüne ulaşamamıştır. Ancak su yapılarının bir bölümü halen varlığını korumaktadır.

- **Göksu Mesiresi**

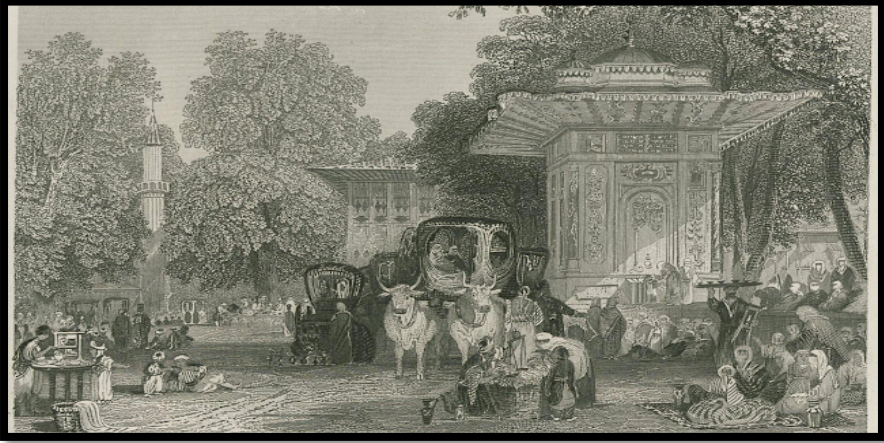
İstanbul'da Kağıthane'den sonra Boğaziçi'nin ikinci güzel mesiresi Göksu Mesiresi'dir. İstanbul Boğazi'nin Anadolu yakasında konumlanan mesire daha çok kadınların tercih ettiği; Küçüksu derelerinin aktığı alandır. Göksu ve Küçüksu derelerinin aktığı alan ve bu iki akarsu arasında kalan ve en yoğun kullanılan Küçüksu Çayırı, Göksu Mesire alanını oluşturmaktadır. Burada da Kağıthane'de olduğu gibi ancak daha küçük ölçekte eğlenceler gerçekleştirilmiştir. 1806 yılında III. Selim'in annesi Mihrişah Sultan tarafından yaptırılmış olan Küçüksu Çeşmesi'nin hemen yanına, 1856 yılında bu alanın deniz kıyısında kalan kesiminde daha önce ahşap bir köşkün bulunduğu alana Sultan Abdülmecid tarafından Küçüksu Kasrı yaptırılmıştır (Şekil5).



Şekil 5: Küçüksu Kasrı ve Mihrişah Valide Sultan Çeşmesi, 1900'ler (Anonymous, 2023)

Eylül ayında Göksu'da bulunan ve "Panaiya" adını taşıyan Ayazma'da Ortodoks Rumlar ziyarette bulunarak Göksu Mesiresi'nde dinlenmişler; böylece her yıl bu dönemde mesirede hareketli günler yaşanmıştır.

Şahsuvaroğlu'na (1953) göre; uzun ve geniş bir vadiden akan Göksu ve Küçüksu çayırlarının çevrelediği Göksu Mesiresi sık dokulu gümüş servi ağaçlarına sahip bir alan iken IV. Murat bu alanın düzenlenmesini sağlayarak bir bahçe oluşturmuştur. Göksu Deresi'nin ötesinde ise gül bahçeleri bulunmaktadır. Araba ve kayak ile erişim sağlanan mesire alanında ağaçlar, bağlar, un değirmenleri yer almaktadır. Küçüksu Deresi'nde halk sandallar ile dolaşmaktadır. Çayırılık kesimlerde eğlenceler, belli günlerde tiyatro etkinlikleri gerçekleştirilmiştir. Çemenzarlarına halılar serilip oturulmuş, dinlenilmiş, oyunlar oynanmıştır. Evliya Çelebi Seyahatnamesi'nde Göksu'dan son derece nitelikli kireç çıkarıldığından ve toprağının çanak çömlek yapmaya uygun olduğundan söz etmektedir. Özgün konumunda Göksu Deresi boyunca bu topraktan yapılmış testi, küp, saksı satıcıları yer almıştır (şekil 6-7).



Şekil 6 Göksu Mesiresi (Anonymous, 2023c).



Şekil 7: Göksu Mesiresi (Anonymous, 2023c).

Hicri 1327 yılında Göksu Mesiresi bir sel baskını nedeni ile kullanılamaz hale gelmiştir. Aşırı yağışlar sonucu Göksu bendinin suları yakın çevresi ile birlikte tüm çayırı kaplamış ve alan göl haline gelmiştir. Suyun tekrar çekilmesinden sonra alan yeniden kullanılmaya başlanmıştır (Ünal, 1969).

- **Beşiktaş Mesiresi**

Osmanlı padişahlarının yaz dönemlerini geçirdikleri; birbirine yakın birkaç vadinin yer aldığı, Dolmabahçe'yi geçince Beşiktaş'ın yazlık saray ve bahçelerinin bulunduğu kesim Beşiktaş Mesiresi'dir. Sahil saraylarının gerisinde konumlanan sırtlardan denize kadar olan kesimde boğaz manzaralı bir alandır. Alanın bir bölümünde ise türbe ve mezarlıklar bulunmaktadır. Evliya Çelebi, Beşiktaş Mesiresi'nden "asla güneş tesir etmeyen, çınar, söğüt, sakız, servi, ceviz ağaçları ile süslü bir çemenzardır" diyerek, bu bahçe ve mesirelerin manzara değerinden söz etmektedir.

- **Sarıyer Mesiresi**

Burada kabri bulunan Sarı Baba adındaki bir evliyadan adını alan mesire alanı her derde deva şifalı suları ile tanınılıdır. Burada bulunan çınar, kızılçık ve kestane suları, balıkçılık yapılan semt rağbet görmüştür. Özellikle kiraz mevsiminde padişahlar mutlaka buraya gelmişlerdir. IV. Sultan Mehmet buraya bir av köşkü



yaptırmıştır. Alan bahçeleri ve yetiştirilen sebze, meyve tarım ürünleri ile de tanımlıdır.

Eski dönemlerde boş arsa ve tepelerden oluşan Sarıyer Boğaziçi'nin Rumeli Feneri'nin bulunduğu alandır. 17. Yüzyıl'da büyük bir semt haline gelen Sarıyer'in halkı bağ ve bahçe işleri ile uğraşan Anadolu Türkleri ile bahçecilik, gemicilik yapan Rumlardan oluşmakta, bu nedenle İstanbul'un en güzel bahçeleri burada yer almaktadır. Boğaziçi'nin kıymetli sularının toplandığı bölgede Evliya Çelebi altın madeninden ve bakır ocağından söz etmektedir. Evliya Çelebi Sarıyer'den "cümle dağları, bağları müzeyyendir; yedi bin bağ vardır" şeklinde söz etmektedir. Manzara değeri yüksek olan Sarıyer'den vadiler, dereler ve körfez niteliğinde deniz manzarası izlenmektedir. Yöre o dönemde sularından hastaların şifa bulduğu, bahçelerinde ve korularında eğlenilen bir mesire niteliğindedir. 19. Yüzyıl'da şifalı sularının çevresinde çeşmeler, havuzlar, setler oluşturularak yerel su kaynakları değerlendirilmiştir. Çeşme kitabelerinde: "hastaganı, keşneganın canına can katar, dilteşneleri endi ile eyledi irva, iç bu nev ab aulali sadrına versin şifa" yazmakta, hastalar buraya şifa bulmaya gelmektedir.

Ahmed Rasim Bey ise Sarıyer'den: "Sarıyer denildimi sular hatra gelir. Fındıksuyu, fıstıksuyu, kızılıcsuyu, çırçır hünkâr suyu. Artık itikadımca oraya (suluyer) denmeliydi." şeklinde söz etmektedir (Anonymous, 2023).

- **Büyükdere Mesiresi**

Kanuni Sultan Süleyman Dönemi'nde yapılmış önemli has bahçelerden biridir. Sık ağaçlar ile kaplı ormanlık alan bu dönemde düzenlenerek mesire yerine dönüştürülmüştür. Padişahların ava çıktığı ve ağaç gölgelerinde dinlendiği, yerli ve yabancı ailelerin buraya gezintiler yapmak için geldiği Büyükdere Bahçesi geniş bir arazi üzerinde konumlanmaktadır. Bahçe içine 19.Yüzyıl başlarında bazı elçilerin yazlık konutlar yaptırdığı ve Avrupalı diplomatların gözde mekanları

arasında olduğu bilinmektedir. I. Abdülhamid Dönemi'nde bahçe içine araba yolu yapılarak erişim kolaylaştırılmıştır. Büyükdere Bahçesi 19. Yüzyıl'ın ortalarına kadar farklı aşamalardan geçmiş daha sonra Abraham Paşa'nın mülkiyetine geçmiştir. Bundan sonraki dönemde bahçe içine bir saray, çok sayıda köşkler, kuşhane, iki büyük havuz ve hayvan parkları yapılmıştır. Bu bahçe içinde halka açık bir bölüm de bulunmaktadır. Bu bölüm Sultan Abdülaziz Dönemi'nde gazino haline getirilmiştir (Erdoğan, 1958). Çınar, servi, kavak, salkım söğüt ağaçlarının bulunduğu, çemenzar sofalar, akarsuları ile önemli bir mesiredir. Büyükdere çoğunlukla İstanbul'da bulunan yabacıların tercih ettiği bir alan olmuştur. Çayırda halk toplu olarak eğlenmiş av meraklısı padişahlar sık sık alanı kullanmıştır. Buraya gelenler mesirenin hemen yanında bulunan Büyükdere'nin yanısıra Belgrad Köyü ve bentlere de uğramıştır (Şekil, 8).



Şekil 8: Büyükdere Mesiresi (Anonymous, 2023e)

- **Yuşa Tepesi Mesire Alanı**

İstanbul'un kent merkezinden oldukça uzak olmasına rağmen en çok tercih edilen açık yeşil alanlarından biri de Yuşa Tepesi'dir. Hz. Yuşa'nın kabrinin burada olması da bu tercih üzerinde etkili olmuştur. Beykoz Çayırında düzenlenen lonca törenleri sonrasında buraya çıkılarak Hz. Yuşa'nın kabri ziyaret edilmiştir. Beykoz'a yaklaşık 4 km uzaklıkta olan Yuşa Tepesi'ne tek tek çıkılmaz, bir usul ve erkana göre topluluklar halinde çıkılırdı. Birkaç gün öncesinden civar köylere gelinip buralarda kalmışlardır. Hz. Yuşa'nın ziyaret günü bu köylere dolaşan

bekçiler duyurular yapar ve Sütlüce'den sonra yaya olarak ya da öküz arabaları ile Yuşa tepesine çıkıldığı bilinmektedir (Ünal, 1969).

Hız. Yuşa'ya ait türbenin de yer aldığı mesire alanı, özellikle yaz aylarında yoğun kullanılan yerlerden biri olmuştur. Boğaziçi'nin ve Karadeniz'in eşsiz manzarasına sahip alanda şifalı sular da bulunmaktadır.

#### - ÇAYIRLAR

Çimenlik alanlardan farklı olarak daha karışık bitkisel materyal içeren, yabancı-vahşi karakterli, daha doğal görünümlü alanlardır. Çayırlar gür otların yetiştiği düz ve nemli alanlardır. Düzlük olması nedeni ile önceleri hayvanların otlatılması için uygun alanlar iken, mesire kültürü ile birlikte insanların gezinmesi amacı ile kullanılmaya başlamıştır. Özellikle 19. Yüzyıl'da İstanbul'da sayfiyelerin gelişim göstermesi ile birçok çayır rekreatif amaçlı kullanılmaya başlanmıştır. Kimi zaman deniz ya da akarsu kenarında konumlanan çayır alanlarda ağaçlar da yer almış; gezinti amaçlı kullanılmışlardır. Çayırların bu özellikleri çok farklı etkinliklere olanak sağlamasını da beraberinde getirmektedir. O dönemde çayırlarda Osmanlı tiyatrosu etkinlikleri de gerçekleştirilmiştir.

Muşazlıoğlu'na (2021) göre; Türkçede "imrahor" olarak kullanılan "mirahor" sözcüğü Osmanlı Devleti'nde has ahıra bağlı çayır ve koruların yöneticisine verilen isimdir. Hıdırellez geldiğinde has ahırın hayvanları çayırlara çıkarılarak Mirahur Köşkü'nde padişaha ziyafet verilmekte olup İstanbul'daki devlete ait çayırların bakım ve biçilmesi işi de mirahurun sorumluluğundadır. Osmanlı Dönemi'nde en önemli çayır Haydarpaşa Çayırları demir yolu inşası sonrasında ikiye bölünerek yolun üst kısmı İbrahimağa Çayırları olarak adlandırılmıştır. Bu çayırların havasının güzelliği kuş varlığı ve çeşitliliği ilgi çekici olmuştur. Haydarpaşa ve Fenerbahçe Osmanlı Dönemi'nde padişah kasırlarının da bulunduğu Anadolu yakasının eşsiz çayır alanlarıdır. Heybetli ağaçları, geniş çayır alanları ile Fenerbahçe çayırları Cuma ve

Pazar günleri tren seferlerinin düzenlendiği; yanında bostanların yer aldığı bir kamusal alandır. Kadıköy’de yer alan Uzunçayır da yanında bostanların yer aldığı, bülbül sesleri eşliğinde piknik yapılan, mehtabın izlendiği bir alandır. Kadıköy’ün diğer önemli çayır alanları Kuşdili Çayırı ve Yoğurtçu Çayırı olup bu çayırlar yakınında kimi zaman tiyatrolar, gazinolar da kurulmuştur. Ayrıca muhallebici, şerbetçi, dondurmacı, sakız helvacı, kâğıt helvacı gibi ticaret erbabı da mesire ve çayırlarda halk ile birlikte yer almışlardır.

Hiz’e (2020) göre; Kuşdili Çayırı Kurbağalıdere (Kuşdili Deresi) ile ikiye ayrılmaktadır. Çayır kentsel dokunun seyrekleştiği kesimde başlamaktadır. İçinden geçen dere ve arazi sınırındaki mezarlık servileri dışında düzlük olan alan sakın, boşluk bir alandır. Genelde bir takım gösteri, tiyatro ve kumpanyaların gerçekleştirildiği çayır alan oldukça yoğun kullanılmaktadır.

- **Beykoz Çayırı**

Geleneksel açık ve yeşil alanlar arasında Beykoz Çayırı 1970’li yıllara kadar eski estetik değerleri ve karakterini koruyabilmiş önemli alanlardan biridir. Gerek konumu gerekse bulunduğu topografya ile uyumu bakımından oldukça önemli bir alandır. Beykoz Çayırı, Hünkâr İskelesi’nden daralarak Tokat mevkiine kadar uzanmaktadır. Çayırın ortasında ve derenin çevresinde büyük ağaç grupları serbest olarak dağılmış, yer yer taş kaldırımlı yolların iki tarafına dizilmiştir. Ağaç gruplarının boylarından bu yolların en az iki yüzyıl önce düzenlendiği tahmin edilmektedir. Alan içinde çeşitli yerlerde çeşme, kahve gibi dinlenme alanları bulunmaktadır. Serbest ağaç gruplarının birinin altında kaldırımlı bir meydanın izleri bulunmaktadır. Bu meydanın ortasında 1749 tarihli İshak Ağa Çeşmesi bulunmaktadır. Beykoz Çayırı vadi içinde ve iki tarafı dağların yamaçları ile sınırlanmış ve Boğaziçi’ne kadar uzanan, sahile yakın bir yerde Hünkar İskelesi Yalı Köyü’ne doğru ayrılmaktadır. İki alan arasındaki tepede Beykoz Kasrı ve kasrın duvar ile çevrilmiş özel bir bahçesi bulunmaktadır. Beykoz Çayırı’nın karakteristiği

büyük boşluklar arasında serbestçe dağıtılmış ağaç grupları ve boğaza doğru çevrenlenmiş formu ile tanımlanabilmektedir (Eldem, 1976).

Beykoz Çayırlığında II. Mahmud Dönemi'nde her yıl askeri ve diğer okul öğrencilerinin kır gezintileri ve ziyafetleri gerçekleştirilmiştir. Beykoz Çayırlığının önemli alanlarından biri de Tokat Bahçesi'dir. Bu alanda aynı zamanda av hayvanlarının da barındığı alanlar yer almaktadır. Alanda Akbaba Köyü yakınlarında yer alan Karakulak suyunun da şifalı olduğuna inanılmış ve bu anlamda kullanılmıştır.

- **Balta Limanı Çayırlığı**

Fıstıklı Bağ Tepesi ve Halim Paşa Koruluğu arasında, Balta Limanı Deresi'nin aktığı vadinin bir yanını kaplayacak şekilde konumlanmıştır. Vadi içinde Çukurbağ denilen bölgede derenin iki yanında büyük ağaç kümeleri konumlanmıştır. Derenin Boğaz'a döküldüğü nokta sonradan doldurularak buraya geniş bahçesi ile birlikte Balta Limanı Sarayı inşa edilmiştir. Balta Limanı Çayırlığında insan müdahalesinin en net okunabildiği yer 300 metre kadar uzanan çayırlığın bir yanını sınırlayan satranç tahtası biçiminde dikilen ağaçlık alanıdır. Bu ağaç sırasının sonunda çayır yeniden informal düzende 3 katlı fıstık ağaçları ile dolu setler ve setlerin en alt katında çıkıntılı bir havuz ile karakterize edilmiştir.

- **KORULAR**

Sık ağaçlı yere kuru ya da koruluk denmektedir. İstanbul'da bugüne ulaşabilmiş korular çoğunlukla korunmuş küçük ölçekli ormanlık alanlar niteliğindedir. Aslında "korumak" sözcüğünden gelen korular ağaç kesiminin yasak ya da sınırlı olduğu, özel bakımı yapılan yoğun ağaçlık alanları içermektedir. Doğal bitki varlığı ve morfolojisi ile çoğunlukla kutsal olarak da algılanan korular tarihin hemen her döneminde farklı etkinlikler için kullanılmışlardır. Kent açık yeşil alan sisteminin önemli bileşeni olan korular süreç içinde yoğun kentleşme ve yapılaşma nedeni ile tahribe uğramış, kimileri yok olmuş kimileri ise küçülerek varlığını

sürdürebilmiştir. Çeşitli törenler, etkinlikler, gezinti, av amaçlı kullanımlar ile korular çoğu zaman korunaklı kutsal alanlar olarak da nitelendirilmişlerdir.

Geleneksel açık yeşil alan kullanımlarından bir olan korulardan bugün İstanbul'da kalanlar Abbas Ağa Parkı, Ayazağa Korusu, Beykoz Korusu, Cemile Sultan Korusu, Emirgan Korusu, Fethipaşa Korusu, Küçükçamlıca Korusu, Mihrabad Korusu, Macide Sultan Korusu, Naile Sultan Korusu, Prens Sebahaddin Korusu, Validebağ Korusu ve Yıldız Parkı olmak üzere özgün korulardan 18 tanesi mevcuttur.

- **Ayazağa Korusu**

İstanbul'un Sarıyer ilçesi Ayazağa Mahallesi'nde bulunmaktadır. 7.8 hektarlık bir alanı kaplayan koru içinde Osmanlı Dönemi'ne ait kasırlar ile bir av köşkü bulunmaktadır. II. Mahmut Dönemi'nden bu yana küçülerek de olsa varlığını koruyan koruda diğer korulardakine göre çok daha büyük boyutlarda 1300 tane korunmuş anıt ağaç bulunmaktadır. Koruda genelde çok sayıda çınar, ıhlamur, akçaağaç, saplı meşe, at kestanesi bulunmaktadır.

- **Fethipaşa Korusu**

İstanbul'un Anadolu yakasında, Üsküdar ilçesi Paşalimanı bölgesinde Kuzguncuk ve Sultantepe arasında yer alan yaklaşık 134.000m<sup>2</sup> alana sahip korudur. Adını Osmanlı Veziri Fethi Ahmet Paşa'dan alan koru boğaz manzarasına sahiptir. Uzun yıllar bakımsız kalmıştır. Bugün gezinti, eğlence amaçlı kullanılan koruda yoğunlukla fıstık çamı, kızılçam, sakız ağacı ve sedir ağaçları bulunmaktadır (Şekil9).



Şekil9: Fethipaşa Korusu'ndan Çırağan Sarayı- Sébah & Joaillier (solda) 1875'li yıllarda Fethi Paşa Korusundan Beşiktaş ve Dolmabahçe Sarayını gören bir görüntü - Guillaume Berggren (sağda) (Uçar, 2021)

- **Emirgan Korusu**

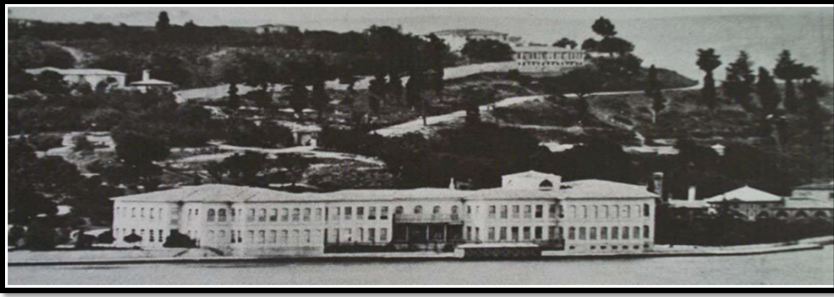
İstanbul, Sarıyer ilçesinin Emirgan semtinde, boğaz kıyısında 47.2 hektarlık bir alanda, engebeli; sırt ve yamaçların bulunduğu bir arazide yer almaktadır. 17. Yüzyıl'da Sultan IV. Murat tarafından Emirganoğlu ve Yusuf Paşa'ya verilmiştir. Daha önce Feridun bahçeleri olarak da anılan bölge bu süreçten sonra Emirgan Korusu olarak adlandırılmıştır. 19. Yüzyıl'da Sultan Abdülaziz tarafından Mısır Hıdivi İsmail Paşa'ya verilmiştir . Koru içinde Sarı Köşk, Pembe Köşk, Beyaz Köşk olmak üzere 3 tane köşk inşa edilmiştir. Bugün park olarak kullanılan koru boğaz manzarası ve bitki varlığı ile İstanbul'un geleneksel yeşil alanlarından biridir.

Bizans döneminde Baltalimanı'ndan İstinye Koyu'na kadar olan alanda büyük bir servilik bulunmaktadır. 16. Yüzyıl'da tepelere doğru da özel bahçeler yer almıştır. Bu alanda Emirgune oğlu Feridun Paşa'nın bahçeleri yer almaktadır.

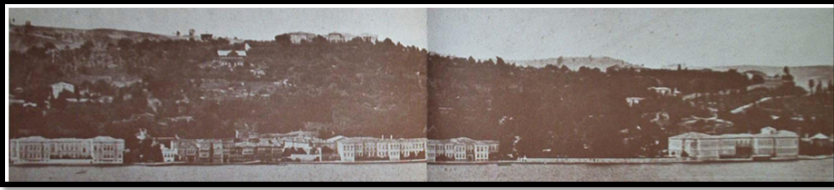
Emirgan Korusu'nun bir bölümü eski dönemlerde bir mesire olarak kullanılmıştır. Boğaziçi'nde yoğun asırlık ağaçlar ile dolu bir alandır. Mermer çeşmelerin bulunduğu, fasılların düzenlendiği, manzara izlenerek çay, kahve içilen, piknik yapılan bir alandır (Şekil10-11-12)



Şekil10: 1860'lı yıllarda Emirgan Korusu'nun görünümü (Öztuncay, 2000)



Şekil 11: 1864 yılına ait bir fotoğrafta Emirgan Korusu ve Hıdiv İsmail Paşa Yalısı (Eldem,1993)



Şekil12: 1870'li yıllarda Emirgan Korusu genel görünümü (Eldem, 1979)

- **Emirgan Mesiresi**

Boğaz'ın Rumeli yakasında bulunan bu mesirede devlet büyüklerinin köşk ve yalıları yer almıştır. Alandaki geniş bahçelerde eğlenceler düzenlenmiştir. Bunlar sazlı sözlü etkinlikler olmuş, padişahlara yeni besteler okunmuştur. Adalar, İstinye, Çamlıca, Fenerbahçe, Kuşdili ve Veliefendi çayırları, Yakacık ve Kayışdağı da her dönemde sevilen mesireler olarak işlev görmüştür. Mesirelerde eğlenmeye gelenlerin yanı sıra muhallebici, dondurmacı, şerbetçi, sakız helvacı gibi sanat erbabı da mesirelere gitmiştir. Yanı sıra hokkabazlar, cambazlar, hayvan oyuncuları da bu alanlarda etkinlikte bulunmuşlardır.

Evliye Çelebi'nin seyahatnamelerine göre; Osmanlı Dönemi'nde bu açık ve yeşil alanları yeme, içme, piknik, görüşme ve dinlenme gibi eğlenceye/rekreasyona yönelik faaliyetlerin yanı sıra askeri talimler, şifa arama, ibadet, avlanma gibi aktiviteler içinde kullanılmıştır (Gümüş, 2015).



- **Beykoz Korusu**

Bir diğer adı da Abraham Paşa Korusu olan Beykoz Korusu adını o dönemde yaşayan ve Sultan Abdülaziz ile yakın dost olan bir paşadan almıştır. Paşa bu koruyu bir satranç/tavla oyunundan sonra padişahın kazanmıştır. İçinde saray yapı kalıntıları, kuş evleri ve beş tane havuzun bulunduğu koruluk zengin bitki varlığına sahiptir. İstanbul'un Beykoz ilçesinde yer alan kuru İstanbul Boğazı'nda Beykoz ile Paşabahçe arasında 27.9 hektarlık bir alanda yer almaktadır. Riva'ya kadar uzanan doğuda doğal ormanlık alanlar ile bütünleşmektedir (İstanbul Ansiklopedisi, 1993). Kuru içinde küçük bir tiyatro inşa edilmiş; doğal bitki türleri dışında egzotik bitkiler ve ağaçlar da dikilmiştir. Koruda iki büyük yapay mağara, kayalar ile oluşturulmuştur. Bugün de halkın kullanımına açık bir kamusal alan olarak işlev gören korusu sekoya, kırmızı yapraklı karaağaç ve japon soforası gibi egzotik türlerin yanı sıra çok sayıda at kestanesi, çınar, ihlamur, meşe, erguvan ve akasya türleri bulunmaktadır.

- **BOSTANLAR**

Kentsel doku içinde tarımsal aktiviteler için kullanılan alanlar olup kavun, karpuz, salatalık vb. ürünlerin yetiştirildiği alanlardır. İstanbul'da Osmanlı Dönemi'nde çok sayıda bostan bulunmaktadır. Yoğun yeşil dokuya sahip Osmanlı-Türk kentlerinde bostanlar güncel sürdürülebilir kent yaklaşımlarının prototipidir. Kavun, karpuz, salatalık; sebze yetiştirilen eski dönemlerde İstanbul'un Anadolu ve Avrupa yakalarında 1200'den fazla sebze bahçesi bulunmaktadır. Bu bostanlarda çeşitli sebzeler yetiştirilmiştir. Silivrikapı Surları'nın hemen yanında, Kasımpaşa'nın arka kesimlerinde, Langa'da, Kocamustafapaşa'da, Ortaköy'de ve Beylerbeyi yakın çevresinde çok sayıda bostan yer almıştır. Bugün İstanbul kent merkezinde kalan bu alanlar yapı adalarına dönüşmüştür. Bu alanlar kentin açık yeşil alan varlığının bir parçası olarak kent ekosistemine katkı sağlarken aynı zamanda şehrin sebze gereksinimini de karşılamış; her türlü sebze yetiştirilmiştir.

İstanbul Bostanlarının 1940'larda başlayan imar hareketleri sonucunda hızla yok olmuştur.

Günçikan'a (2020)a göre; Dolmabahçe'den Nişantaşı'na kadar olan kesimin solunda kalan yamaçlarda pırasa, kara lahana, marul, yeşil soğan gibi birçok sebze yetiştirilmiştir. Osmanlı Dönemi ve erken Cumhuriyet Dönemi'nde Silivrikapı surlarının dibinde, Kasımpaşa'da Larga'da Kocamustafapaşa'da Ortaköy ve Beylerbeyi'nde birçok bostan bulunmaktadır. Bu bostanlar yüzyıllar boyu kente sebze sağlamıştır.

#### - DUTLUKLAR

Dut gerek gölge yapma özelliği gerekse güneş ışınlarının geçişine izin vermesi ile aynı zamanda meyveleri ve yapraklarının ipek böceği yetiştiriciliğinde kullanılması nedeni ile sıklıkla tercih edilen ağaçlardan biridir (Wallace, 2007).

#### - MEYVE BAHÇELERİ

Meyve ağaçları Anadolu Türk kültüründe bahçenin yeşil dokusunda günlük gereksinimleri karşılayacak biçimde kullanılmıştır. Genellikle meyve ağaçları ekonomik amaçlı kullanılıyor olmasına rağmen Anadolu Türk kültüründe gölge ve mahremiyet amaçları ile de kullanılmıştır. Bu kullanım biçimi ile estetik ve fonksiyonelliğin ortak çözümünü göstermektedir (Özta, 2004).

Osmanlı döneminde İstanbul'un birçok yerinde meyvelikler bulunmaktadır. Üsküdar, Kadıköy, Boğaz'ın bazı kesimlerinde bu alanlarda yüzlerce cins armut (206), elma (98), ayva(25), şeftali (43), vişne (13), kiraz(31), kayısı (21), nar (9), incir (11), dut (11), muşmula (15), üzüm(59) ve portakal (31) ve ayrıca çok çeşitli türlerde limon da yetiştirilmiştir.

### 3. TARTIŞMA ve SONUÇ

Gelenekler bir toplumda eski dönemlerden bu yana nesiller boyu iletilen bilgiler, her nesilden bir diğerine aktarılan kültürel değerler, alışkanlıklar, davranışlar ve

maddi manevi değerler bütünüdür. Aslında geleneklerin içinde kimi zaman ezoterik, mitolojik, dini, folklorik, örf ve adetlere ilişkin bilgiler ve davranış kalıpları da yer almaktadır. Geleneksel ise; geleneğe dayanan, kökleşik ananevi toplumsal davranışların tümüdür. Gelenekselin kentsel kamusal mekâna yansımaları ise yüzyıllar boyu Anadolu topraklarında sentezlenmiş kültürel ve sosyal etmenler doğrultusunda biçimlenmiş farklı ölçeklerdeki açık yeşil alan ve kentsel mekân kullanımlarıdır.

Anadolu-Türk kültürü ve onun son temsilcisi olan Osmanlı dönemi kentsel kamusal alan olarak kullanılan açık ve yeşil alanlar meydanlar, çayırlar, mesireler, koruluklar ve bahçeler olmuştur. Bu alanlar sosyal ve kültürel anlamda kullanılırken bostanlar, meyvelikler, dutluklar ise kentlere gıda sağlayan ve sürdürülebilir ekolojik yerleşmelerde olması gereken bir uygulamadır.

Dolayısı ile geleneksel açık yeşil alanların arka planında yararlılık, işlevsel olma, manevi ve duyuşsal katkı, toplumsal değerler, Türk kültürü ve folkloru bulunmaktadır. Bu kapsamda kentsel kamusal mekanlar süreç içinde kullanıcıların değışen yaşam biçimleri doğrultusunda, dönüşüme uğrarken kimi geleneksel avlu yeşil alanlar da varlığını koruyabilmiştir. Ancak çağdaşlaşma adına kentsel mekanlar hızla dönüşürken tarihi izler ve mekanların toplumlara göre biçimlenen özgünlükleri de hızla yitirilmektedir. Özellikle son 50 yıllık süreçte kentsel mekânda modernleşme, yıkmak ile eşdeğer olmuş, söz sahibi aktörlerin yok etmeye yönelik yaklaşımları kapsamında yeniden kurgulamak biçiminde uygulanarak tarihi, kültürel ve geleneksel olan her şey tüketilerek kültürel bağlardan ve kimlikten yoksun bir açık mekân kültürü dayatılmaktadır. Bu süreç ile birlikte kentsel mekân toplumun yaşam biçimlerine göre şekillenen alanlar olmaktan uzaklaşarak, toplumun yaşam biçimlerini dönüştüren mekanlar haline gelmiştir. Anadolu'nun zengin kültürel ve toplumsal değer ve geleneklerine göre biçim bulmuş, özgün açık yeşil alanlar, yerlerini sıradan, kimliksiz ve kültürel

köklerden yoksun kamusal alanlara bırakmaktadır. Güncel gereksinim ve gelişmeler doğrultusunda yeni mekan tanımları ve pratiklerinin gündeme gelmesi doğaldır, ancak kültürel sürekliliğin sağlanması yanında her biri hafıza mekanı olan geleneksel açık yeşil alanların da korunması gerekmektedir. Anadolu'da yaşayan toplumlar üzerinde etkili olan batılılaşma, modernleşme ve küreselleşme etkileri ile geleneksel Anadolu Türk mekân kültürünün ürünleri olan ve kentsel mekanlarda önemli yer tutan korular, çayırlar, dutluklar gibi özgün açık ve yeşil alanların yerini kent parkları, temalı parklar, millet bahçeleri gibi yeni açık ve yeşil alan formları almıştır. Aslında bu tür etkiler tüm kentsel mekanlarda olmuştur. Müdahale edilmesi daha kolay olduğu için açık ve yeşil alanlar daha hızlı ve kolay kaybedilen kentsel alanlar olmuştur. Buna rağmen tarihi kültürel kimliğini koruyabilmiş kentlerde geleneksel açık ve yeşil alanların izlerinin takip edilmesi mümkündür. Fakat bugüne ulaşamamış olan geleneksel açık ve yeşil alanlar kent kimliği ve kent hafızası bakımından yitirilen önemli değerlerdir.

Tanzimat Fermanı ile birlikte Osmanlı Dönemi'nde modernleşme hareketinin etkileri Osmanlı kent düzeninde de görülmeye başlanmıştır. Beykoz Çayırı, Kağıthane Mesiresi gibi geleneksel açık ve yeşil alan uygulamalarında radikal değişimler başlamıştır. Başta İstanbul olmak üzere birçok büyük kentte kentsel mekân kurgusundaki batıyı örnek alan köklü değişimler açık ve yeşil alanlar da görülmeye başlamıştır. Avlu ve bahçe biçiminde düzenlenen konut ölçeğindeki açık ve yeşil alanların tasarımlarındaki değişimler ile birlikte kamusal alan ölçeğindeki mesireler, çayırlar, korular geleneksel açık ve yeşil alanların yerini de planlı bahçeler ve parklar almaya başlamıştır.

Modernleşme sürecinde Osmanlı Dönemi'nde kentleşme olgusunun mekânsal boyutu incelendiğinde birçok kentte geleneksel kent dokusunun yanında yeni kentsel kullanım alanlarını içeren modern olarak tanımlanan farklı kent merkezlerinin oluştuğu/oluşturulduğu görülmektedir. (Selvi-Ünlü, 2012). Bu

süreçte kentler prestij ve imaj mücadelesinin görünen yüzleri olması nedeni ile kentin formu ve anlamı değişmeye başlamıştır. Kentlerde modernleşmenin merkezi sayılan batıya referansla park ve bahçeler, kamusal ve estetik kaygılardan çok devletin prestij ve imaj kaygıları nedeni ile oluşturulmaktadır (Turgut Gültekin, 2015)

Genel anlamda değerlendirildiğinde geleneksel açık ve yeşil alanlar, toplumun yaşam biçimlerine göre kendiliğinden gelişerek organize oldukları için geleneksel açık ve yeşil alanlarda estetik kaygılardan çok işlevselliği önemli olmuştur. Geleneksel açık ve yeşil alanlar yalın formları ile kentlerin gelişiminde etkili, topografya ile uyumlu ve araziye müdahale edilmeden oluşan alanlardır. Doğal formların yanı sıra insan müdahalesinin izlenebildiği formal ve informal düzenlerin bir arada olduğu alanlardır. Özellikle mesire alanları, korular gibi geleneksel açık ve yeşil alanlar akarsular gibi doğal kaynakların zengin olduğu çevrelerde kurgulanmıştır. Genel anlamda doğa ile uyumlu açık ve yeşil alanlar oluşturulmuş, bu alanların içinde mermer havuzlar, fiskiyeli havuzlar, çeşmeler, çardaklar ve hatta saray, köşk yalı, konak gibi çeşitli ölçeklerde yapısal elemanlar da bulunmaktadır. Havuzlar, selsebiller ve çeşmeler ile suyun serinlik ve ses etkisinden yararlanılmıştır. Gül, lale nergis, karanfil, zerrin, sümbüller ile çiçek tarhları oturma/dinlenme alanları çevresinde düzenlenmiştir. Gölgesinden yararlanmak amacı ile büyük boyutlu ağaçlar tercih edilmiştir. Ağaçlar genelde informal biçimde kullanılmıştır. Çınar, defne, erguvan, dişbudak, karaağaç, servi, ahlat, ıhlamur türleri yaygın olarak tercih edilmiştir. Bitkisel materyal kullanımında doğal bitki varlığı ve fauna korunmuştur. Böylece doğal yaşamın sürdürüldüğü toplumun gereksinimlerine göre kurgulanan düzenli, doğa duyarlı, işlevsel, estetik, yalın ve mütevazı geleneksel açık ve yeşil alanlar oluşturulmuştur.

Forman (1995)'in ortaya koyduğu alan mozaikleri "land mosies" yaklaşımında görülen kentlerde açık mekanların ekolojik koridorlar ile ilişkilendirilerek tasarlanması olgusunun Anadolu-Türk kentlerinin geleneksel açık yeşil alan kurgulanmasında uygulandığı görülmektedir. Farklı işlev, ölçek, kullanım biçimi ve kimliğe sahip geleneksel açık yeşil alanlar belli bir hiyerarşi ve çeşitlilik kapsamında kamusal alan olarak işlev görürken ekolojik katkıları ile de sürdürülebilir kentleşmeyi desteklemektedir.

Türk kültürü Orta Asya'nın kültürel birikimini de içeren özellikle Selçuklu Dönemi'nden itibaren Doğu Akdeniz ve İslam kültürleri ile de etkileşen Anadolu topraklarında gelişim göstermiş tüm uygarlıkların da bileşkesi ve bugüne ulaşan süreçte ortaya çıkan her türlü maddi manevi bileşendir. Özellikle yerleşim alanları, yapı çevre, geleneksel mimari ve bu bütün içinde yer alan açık yeşil alan biçimlenmeleri özgün Türk kültürünün ortaya çıkardığı mekan pratikleridir.

Ağaç Anadolu Türk kültüründe açık alanın en temel ögesi olmuş; küçük ölçekli bir mesire alanına kadar hiçbir açık alan ağaçsız olmamıştır. Türk kültüründe gölge amaçlı kullanılan üst örtüler özel yapılar dışında yaygın kullanılmamış üst örtü ve gölge sağlayan daima ağaçlar olmuştur.

Kültürel süreklilik toplumların ve kentlerin kimliklerini ve özlerini yitirmeden dönemin gerekleri doğrultusunda zenginleşerek varlığını korumasıdır. Bunun oluşturduğu kültürel kimlik toplumları diğerlerinden ayıran öznel değerler bütünüdür. Anadolu-Türk kentinin ayrılmaz bileşeni olan geleneksel açık yeşil alan varlığı da bu kültürel kimlik aktarımında gerek işlevsel gerek estetik katkıları gerekse kent imgesi açısından önemli yaşam alanlarıdır. Kentler ve kentsel alanlar geleneksel değerler ve güncel yaşamın gerekleri ile biçim bulurken geleneksel açık yeşil alanlar ve kamusal alanlar kent makroformunda belirleyici olmaktadır.

**KAYNAKÇA**

- Anonymous. (2023). <http://www.hanedan.org/%C4%B0stanbul-mesireleri> Erişim tarihi: Mayıs 2023
- Anonymous(2023a).[https://i.milliyet.com.tr/GazeteHaberlciResim/2012/10/11/fft16\\_mf2702669.Jpeg](https://i.milliyet.com.tr/GazeteHaberlciResim/2012/10/11/fft16_mf2702669.Jpeg) Erişim Tarihi: 29.08.2023
- Anonymous(2023b).[https://www.pinterest.nz/pin/393853929885962339/?amp\\_client\\_id=CLIENT\\_ID%28\\_%29&mweb\\_unauth\\_id=&simplified=true](https://www.pinterest.nz/pin/393853929885962339/?amp_client_id=CLIENT_ID%28_%29&mweb_unauth_id=&simplified=true) Tarihi: 29.08.2023
- Anonymous (2023c). <https://lcivelekoglu.blogspot.com/2017/03/gidelim-goksuya-bir-alem-i-ab-eyleyelim.html>
- Anonymous (2023e) <https://istanbultarihi.ist/143-istanbul-bahceleri> Erişim Tarihi: 30.08.2023
- Anonymous(2023h)[https://www.kagithane.istanbul/kagithane\\_hakkinda/gallery/Tarihi-Kagithane/142/296/0](https://www.kagithane.istanbul/kagithane_hakkinda/gallery/Tarihi-Kagithane/142/296/0) Erişim Tarihi: 04.09.2023
- Anonymous (2023ı) <http://www.eskiistanbul.net/5710/kucuksu-kasri-ve-mihrisah-valide-sultan-cesmesi-1900ler#lg=0&slide=0> Erişim Tarihi: 04.09.2023.
- Eldem, S.H., (1976).Türk Bahçeleri,İstanbul: Kültür Bakanlığı Türk Sanat Eserleri 1.
- Eldem, S.H., (1979), Boğaziçi Anıları, ALETAŞ Alarko Eğitim Tesisleri A.Ş., Çeltüt Matbaacılık Kol. Şir., İstanbul.
- Eldem, S.H., (1993), Boğaziçi Yalıları I Rumeli Yakası, Vehbi Koç Vakfı, Güzel Sanatlar Basımevi, İstanbul
- Ercan, H., (2018). Tanzimat Döneminde Osmanlı Kentlerinde Kent Meydanı ve Millet Bahçeleri. Pamukkale Üniversitesi Sosyal Bilimler Enstitüsü Tarih Anabilim Dalı Yakınçağ Tarihi Programı Yüksek Lisans Tezi.
- Erdoğan, M., (1958). "Osmanlı Devrinde İstanbul Bahçeleri", Vakıflar Dergisi, 4, Ankara1958, s.149-182.

- Erdoğan, E., (1997). Tarih İçinde Türk Bahçesi. Çevre ve İnsan Dergisi Sayı 37, Sayfa 24-29.
- Erdoğan, E., (2023). Kamusal Mekanlar: Mesire, Koruluk, Bahçe ve Meydanlar. Türklerde Çevre ve Şehircilik Şehirlerimizin Gelişiminde Tarihi Süreç. Çevre Şehircilik ve İklim Değişikliği Bakanlığı Yayınları. Editörler: Küçükdağ, Y., Özcan, K., Arabacı, C., Yenice, S.M ISBN:978-605-80603-4-7 Sayfa:143-166.
- Forman, R.T.T. (1995) Land Mosaics. The Ecology of Landscapes and Regions. Cambridge University Press, Cambridge.
- Gümüş, M., (2015). Kağıthane'den Sofya'ya 17. Yüzyıl Osmanlı İnsanınin Eğlence Durakları: Evliya Çelebi'den Notlar. Uluslararası Sosyal Araştırmalar Dergisi. VIII/41. Sayfa:441-448.
- Günçikan, B., (2020) İstanbul'un Kaybolan Bostanları: Tarihi Yaşam, Fotokart Shop, 14.05.2020
- Gürkaş, T., (2003). "Erken Cumhuriyet Türkiye'sinde Kamusal Yeşil Alanın Doğusu", İstanbul: Yıldız Teknik Üniversitesi, Fen Bilimleri Enstitüsü, (yayınlanmamış yüksek lisans tezi).
- Hız, G., (2020). A'dan Z'ye Servet-i Fünun Manzaraları (Ç): Çayır. Manifold Press. 27.08.2020
- Musazlıoğlu, E., (2021). Çayırlar... Mesireler... Kadıköy Gazetesi. 02.12.2021
- Öztan, Y., 2004. Yaşadığımız Çevre ve Peyzaj Mimarlığı, Tisamat Basım Sanayi, 304s, Ankara.
- Öztuncay, B., 2000, Vasilaki Kargopulo Hazret-i Padişahi'nin Serfotoğrafı, BOS Birleşik Oksijen San. A.Ş., MAS Matbaacılık A.Ş., İstanbul, 975-6648-00- 7
- Selvi Ünlü, T., (2012), "Cumhuriyet Modernleşmesi ve Mersin'de Kamusal Mekana Etkisi", Osmanlı Dünyasında Kültürel Karşılaşmalar ve Sanatsal Yansımaları: Prof. Dr. Filiz Yenişehirlioğlu'na Armağan 14-16 Kasım 2012, Ankara, 251-258.



- Şahsuvaroğlu, H., Y., (1953), Eski Mesireler 1 Göksuya Dair. Kişisel Arşivlerde İstanbul Belleği Taha Toros Arşivi.
- Tekeli, İ., (1993) Dünden Bugüne İstanbul Ansiklopedisi “Korular” Türk Tarih Vakfı Yayınları Sayfalar: 72-73-74-75.
- Turgut Gültekin, N., (2015). “Batılılaşmanın Uzantısında Kent Bahçeleri; Giresun Memleket-Millet Bahçesi”, I. Ulusal Peyzaj Mimarlığı Kongresi, 15-17 Ekim 2015, Ankara, 7-14.
- Uçar, E.S., (2021). Kentsel Yeşil Alanların Ekosistem Hizmetleri Kapsamında Değerlendirilmesi: Üsküdar Fethipaşa Korusu Örneği. Mimar Sinan Güzel Sanatlar Üniversitesi Fen Bilimleri Enstitüsü Şehir ve Bölge Planlama Anabilim Dalı Kentsel Tasarım Programı. Yüksek Lisans Tezi.
- Ünal, E.(1969). *İstanbul Mesireleri*:2 Hayat Tarih, 1 Eylül 1969. Yıl: 5 Cilt: 2 Sayı: 8
- Wallace, M., 2007. Geçmişten Günümüze Türk Kültüründe “Ev Bahçesi” Anlayışı Üzerine Araştırmalar. Ege Üniversitesi Fen Bilimleri Enstitüsü Peyzaj Mimarlığı Anabilim Dalı, Yüksek Lisans Tezi, 258s, İzmir.

## EXTENDED ABSTRACT

### Introduction

Garden has always been an important place in Turkish culture through history. In all Anatolian Turkish cities, built environment have been integrated with nature in the urban fabric. Open green areas such as gardens, squares, groves, courtyards, in Anatolian cities act as public spaces which as the focal points of daily life supporting social and cultural interaction as well as offering recreational activities.

Open and green spaces have always been accepted as design components both at building and city scale and organised according to the needs of the daily life, traditions, beliefs and customs of people. Open and green areas have always been take it's place in the urban fabric designed for different uses at various scales.

The open space culture of Anatolian Turkish cities is a combination of cultures having the traces of many civilizations lived in Anatolia in historical continuity

with an original cultural synthesis of open green space uses with different scales, identities and qualities.

Courtyards, gardens, groves, promenades, meadows, orchards, mulberry groves, orchards are examples of traditional open green space culture that have emerged in the urban issue of Anatolian cities designed for different purposes. Among these, mulberry groves and orchards are important recreational areas for the inhabitants as far as ecological, social, commercial, activities are concerned. Some of the larger-scale open green areas such as groves, promenades and streams were allocated only for the use of the public, while some were allocated for the use of the royal family. Nevertheless, in time, the definite boundaries between them were removed and open green areas such as promenades and streams were used by the royal family and the public together. Such places and open-green areas like pavilions, "kasır" buildings, "hasbaheçe" areas designed/formed for the use of royal family that were important interaction areas between public and palace life in the Ottoman Period, have disappeared in time. The traces of these structures with centuries-old trees can still be seen today.

Traditional Anatolian Turkish cities are sustainable ecological settlements. In this sense, groves, promenades, meadows were used for recreational purposes were orchards and berry orchards used for productional purposes have both important functions for the settlement besides their aesthetic and ecological values.

Traditional open - green areas that have survived to the present day preserved with their original characters seen in cities were able to preserve their urban identity till the Ottoman period. The courtyards of the mosques and complexes, squares and gardens, that are common areas of social and cultural uses, are public spaces which are the primary components of traditional urban culture. In addition, vegetable gardens, mulberry groves and orchards have also been shaped due to social needs and have taken their place in the urban fabric.

Although traditional open-green areas in Anatolian Turkish culture were common in İstanbul, they were also seen in the urban whole of many important cities of Ottoman period such as Edirne, Bursa and many others at different scales but similar qualities

Effective changes have been experienced in the whole city with the changing living conditions from architecture to open green space culture in cities through history. Due to modern and technological requirements such as newly opened roads and bridge constructions, traditional open and green areas have undergone changes in function and form. Due to these changes and transformations, traditional open and green areas especially large-scale promenades, groves and meadows have been reduced in size and some of them have disappeared completely in time.

**Method**

Within the scope of this study, a detailed and comprehensive literature review on traditional open and green spaces in Anatolian Turkish culture was conducted. The data obtained from the historical research were classified and all findings were evaluated with a holistic approach in order to make a healthy categorisation of open green areas. The most important examples of traditional open green areas, and Turkish palace gardens in İstanbul were evaluated. Besides, the data obtained from historical researches and site studies were analysed. All the findings were interpreted in line with individual experience and so the development of traditional open and green areas in Anatolian Turkish culture was identified and the importance of design approaches were empirastzed.

**Findings (Results)**

Traditional open green areas have not been developed in the frame of a planning and design project, but developed spontaneously in line with the daily uses, and needs of the society. However, nature and environmental factors were the main indicators in the formation of open green spaces in Turkish culture. Groves, promenades and streams were shaped according to the recreational needs of the period in the areas protecting natural habitat characteristics with their original properties in the urban fabric.

One of the most important elements of Anatolian Turkish garden and open green area culture is the tree. Trees are used in open green areas at every scale as the main component of the garden or green area. In addition to their use for cover and shade, trees are also used for their religious, mystical and symbolic meanings.

**Conclusion and Discussion**

The traditional open - green areas evaluated within the scope of this study are urban areas are carrying important traces of Anatolian civilizations in a cultural continuity. Although most of them have disappeared today or have partially lost their originality. Cultural identity is a set of values that distinguishes a society from others. Traditional open - green areas, which are the integral parts of Anatolian Turkish cities, are important areas for the urban image with their functional and aesthetic contributions to the transmission of cultural identity. In traditional cities, open green areas play a decisive role in the urban macroform while urban areas shape the daily life of the society. Besides, Turkish garden is one of the unique synthesis of various civilizations that has to be transformed to future generations.