



21. YÜZYILIN BAŞINDA İZMİR'İN İLLER ARASI GÖÇLERDEKİ KONUMUNDA NE DEĞİŞTİ?

The Changing Status of Izmir (Turkey) within the Interprovincial Migrations at the Beginning of the 21st Century

Şevket IŞIK

*Ege Üniversitesi Edebiyat Fakültesi Coğrafya Bölümü
sevket.i@ege.edu.tr*

Abstract

In Turkey, the migration from rural to urban areas, especially since 1950, was initially limited to large centres. Izmir, which is one of these centres, became the province that received the most immigration until 2000. The purpose of this study is to reveal the changes in Izmir's net migration amount, its status within the country and the geographical dimensions of its migration areas by examining the migration outcomes of Izmir since the year 2000. Migration data of Address Based Population Registration System (ABPRS) of TURKSTAT was used in the study and the results obtained from these data were compared with previous studies.

The most important of the results is the decrease in the net migration of Izmir. This decrease has also caused to end the fact of being the most migrated province after Istanbul that Izmir has preserved for many years. Ankara, Antalya and Kocaeli provinces have left Izmir behind in net migration. The stagnation of Izmir in economic terms, the low share of public investments and the high rates of unemployment have been effective in this result. When the geographical distribution of Izmir's net migration income is analyzed, it is seen that Izmir's population only emigrated to Marmara region and for net migrations it is observed that the net migration from the Eastern and Southeastern Anatolia regions continues to increase.

Key words: *Migration, Net Migration, Internal Migration, Izmir, Turkey*

Öz

Türkiye'de özellikle 1950'den itibaren artan kırdan kente göç olgusu, başlangıçta büyük merkezlerle sınırlı kalmıştır. Bu merkezlerden biri olan İzmir, 2000 yılına kadar, İstanbul'un ardından en çok göç alan il olmuştur. Bu çalışmanın amacı, İzmir'in 2000'li yıllardan itibaren göç verilerini inceleyerek, İzmir'in net göç miktarında, ülke içindeki konumunda ve göç aldığı alanların coğrafi boyutunda ne tür değişimler olduğunu ortaya koymaktır. Çalışmada TÜİK'in Adrese Dayalı Nüfus Kayıt Sistemi (ADNKS) göç verileri kullanılmış, bu verilerden elde edilen sonuçlar önceki çalışmalarla karşılaştırılmıştır.

Elde edilen sonuçlardan en önemlisi, İzmir'in aldığı net göçlerin azalmasıdır. Bu azalma, İzmir'in uzun yıllardan beri koruduğu, İstanbul'un ardından en çok göç alan il olma özelliğinin de sona ermesine neden olmuştur. Ankara, Antalya ve Kocaeli, İzmir'i net göçlerde geride bırakmıştır.

İzmir'in ekonomik açıdan içinde bulunduğu durgunluk, kamu yatırımlarından aldığı düşük pay, yüksek işsizlik oranları bu sonuçta etkili olmuştur. İzmir'in net göç kazancının coğrafi dağılışı incelendiğinde, sadece Marmara bölgesine göç verdiği; aldığı net göçlerde ise Doğu ve Güneydoğu Anadolu bölgelerinin ağırlıklı yerinin artarak devam ettiği görülmektedir.

Anahtar Kelimeler: Göç, Net Göç, İç Göç, İzmir, Türkiye

GİRİŞ

1950 yılından sonra, ülkemizde yaşanan sosyal ve ekonomik gelişmeler, hem kırsal hem de kentlerde yaşayanları derinden etkilemiştir. Bu tarihten itibaren uygulanan tarım politikaları, kırsal nüfusun yüksek doğurganlığı ile birleşerek, kırsal alanlarda çok önemli değişimler yaratmıştır. Toprakların giderek bölünmesi, üretim ve verimliliğin azalması, tarımsal gelir ve toprak mülkiyetinin dengesiz dağılımı, tarımda makineleşmenin yarattığı gizli işsizlik ve pazara yönelik üretim süreci, kırsal alanlarda büyük bir nüfus baskısı yaratmış ve kentlere yönelik göçlerin zeminini hazırlamıştır.

Kırsal alanların bu olumsuz koşullarına karşılık, dönemin sayıca sınırlı büyük kentleri; daha geniş istihdam, eğitim ve sağlık olanaklarına sahip olmaları ve ulaşım olanaklarındaki gelişmeler nedeniyle önemli çekim merkezleri olmuşlardır. Bu nedenle 1950'lerde hız kazanan iç göçlerin temel özelliği kır-kent ağırlıklı olması ve daha çok kırsal alandaki ekonomik ve toplumsal yetersizlikler nedeniyle başlamasıdır (Sevgi 1988, İçduygu ve Sirkeci 1999, Kocaman 2008). 1950'lerde ivme kazanan iç göçlerin önemli özelliklerinden biri de, başlangıçta İstanbul, Ankara, İzmir, Bursa ve Adana gibi sınırlı sayıdaki illere yönelik olmasıdır. Nitekim 1955 genel nüfus sayımının sonuçları, en yüksek nüfus artışının, bu şehirlerde görüldüğünü ortaya koymaktadır (Darkot 1956, Kasarcı 1996). 1960 genel nüfus sayımının sonuçları da, nüfusu 100.000'i aşan 10 şehirde başka illerde doğan nüfusun yaklaşık olarak 1.403.000 olduğunu ve bu nüfusun % 50'sinin İstanbul, % 28'inin Ankara ve % 9'unun İzmir'de yer aldığını göstermektedir (Öngör, 1962 ve 1965). Tümertekin'in yaptığı çalışmada da, başka illerde doğan nüfus payının en yüksek olduğu iller sırasıyla İstanbul, Ankara ve İzmir olarak belirlenmiştir (Tümertekin, 1968).

1960'lardan itibaren yaşanan gelişmeler kır-kent arasındaki gelir farklarının artışına yol açarken, bölgesel farkların da giderek belirginleşmesine neden olmuş ve kırdan kente göç daha da ivme kazanmıştır. 1970'lerin sonlarına

doğru ise kır-kent göçlerinin yerini kentlerden kentlere yönelik göçler almaya başlamıştır (İçduygu ve Sirkeci 1999, Sağlam 2006). İlerleyen yıllar, iç göçlerin genel niteliklerinde çok önemli değişimler yaratmıştır. Bu değişimler öylesine farklı ve önemlidir ki, insan-mekan ilişkilerinin değişimini, göç kavramından çok, yaşam güzergahları kavramıyla ele almanın daha doğru olacağı bir döneme girildiğinden söz edilmektedir (Tekeli, 2013). Böyle bir düşüncenin ortaya çıkmasında, kent nüfusunun hızla artması, demografik geçiş süreci, doğurganlığın gerilemesi, bilgi topluma geçiş çabaları, iletişim ve ulaşım olanaklarındaki hızlı gelişmeler belirleyici olmuştur (Yakar, 2013). Bu faktörlerin etkisiyle, Türkiye'de nüfusun hareketliliği büyük bir artış göstermiştir. Sözelimi, 1975-1980 döneminde iller arasında göç eden nüfus miktarı 2,7 milyon civarındayken, bu rakam 1995-2000 döneminde 4,8 milyona yaklaşmıştır (TÜİK, 2005). Adrese dayalı Nüfus kayıt Sistemi (ADNKS) verilerine göre 2010-2015 döneminde iller arasında göç eden nüfus miktarı ise 12,6 milyonu aşmıştır. Tüm bu rakamlar, Türkiye'de iller arasındaki nüfus hareketliliğinin önemli ölçüde arttığını net bir şekilde ortaya koymaktadır. Bu artışta, ekonomik ve sosyal yapıdaki dönüşümlerin, bölgesel dengesizliklerin, başta üniversitelerin etkisiyle genç nüfus hareketliliğindeki artışın önemli rol oynadığı söylenebilir. Böyle bir değişim süreci, göç alan merkezlerin çoğalmasına ve nüfusun yeniden dağıtımında göçlerin temel bir belirleyici haline dönüşmesine de katkı yapmıştır.

Bu süreçte nüfus hareketliliği artarken, göçlerin nedenlerinde olduğu kadar; göç kaynaklık eden sahalarda ve en önemlisi göç alan illerin sayılarında ve coğrafi dağılımlarında bazı değişimler yaşanmıştır. Doğu ve Güneydoğu Anadolu bölgelerinde 1990'dan sonra yükselen terör olayları başta bu bölge kentleri olmak üzere birçok kenti yeni bir göç nedeni ile yüz yüze bırakırken; yeni gelişen sanayi odakları ile Akdeniz ve Güneybatı Ege kıyılarında gelişen turizm ve tarım faaliyetleri alternatif çekim merkezlerini ortaya çıkarmıştır. Böylece,

geleneksel göç çekim merkezlerine Tekirdağ, Antalya, Muğla, Eskişehir gibi yeni merkezler eklenmiştir (Yakar, 2013). Bu konuda yapılan çalışmalar da, net göçlerin veya göçle beslenen yüksek nüfus artışlarının İstanbul, Tekirdağ, Kırklareli, Bursa ve Kocaeli çevrelerinde; Antalya kıyıları; başta Muğla ve İzmir olmak üzere Ege kıyıları ile Ankara çevresinde yoğunluk kazandığını göstermektedir (Yakar, 2012a, 2012b, ve 2015, Özgür 2003, Işık 1999 ve 2005).

Ülkemizdeki iç göç hareketlerinin geçirmiş olduğu değişim süreci, göç alan ve veren sahalarda, göçe neden olan faktörlerde ve göçlerin boyutlarında bazı değişimler yaratmış olsa da, bu hareketin genel yönü geri kalmış bölgelerden gelişmiş bölge ve illere, iç kesimlerden Karadeniz hariç kıyılara doğru gerçekleşmiştir. Türkiye’de iç göçlerin sahip olduğu bu temel nitelik, iç göç çalışmalarına da yansımıştır. 1950’den itibaren hız kazanan göçler daha çok sanayileşme-kentleşme ikilisi ile ilişkilendirilmiş ve göçün mekânsal analizleri haklı olarak bölgesel dengesizlikler üzerinden değerlendirilmiştir. Nitekim iç göçler veya kentleşme konusundaki kuramsal yaklaşımlar ve uygulamalı çalışmalar, iç göçlerle bölgesel eşitsizlikler veya farklılıklar arasında bir ilişki olduğunu ve bunların her birinin göç hareketlerini tetiklediğini göstermektedir. (Keleş 1962, Gezici ve Keskin 2005, Peker 1999).

İç göçlerin ülke bütününde gösterdiği bu genel sürecin yanı sıra, konunun bir önemli yanı da kentlerin sahip oldukları niteliklere bağlı olarak farklı çekim güçlerine sahip olmasıdır. Kentlerin sanayileşme düzeyi, genel istihdam oranları ve istihdam potansiyeli, toplam yaşam kalitesi gibi sahip olduğu özellikler, onların göçle hangi ölçüde beslendiğini, göçteki etki alanının hangi boyutta olduğunu da belirleyen temel unsurlardır. Çünkü bazı kentler ülke bütününe yayılan bir alandan göç alırken, bazı kentler sahip oldukları daha düşük çekim özellikleri nedeniyle sınırlı bir çevreden göç alabilmektedir (Yakar, 2009).

Bu çalışmanın temel amacı da, İstanbul’un ardından ülkemizin en önemli göç çekim merkezlerinden olan İzmir’in, 2010-2015 arasındaki Adrese Dayalı Nüfus Kayıt Sistemi (ADNKS) verilerine göre göç verilerini analiz etmektir. Bu döneme ilişkin verilerle, 1975-2000 arasında adrese dayalı göç verileri karşılaştırılarak, İzmir’in aldığı-verdiği ve net göç miktarında, iller

arası net göçlerdeki konumunda, net göç kazancının coğrafi dağılımında ve boyutunda meydana gelen değişimler belirlenecek ve nüfusun ülke bütünündeki yeniden dağıtımında İzmir’in rolünde ne gibi değişimler olduğunu ortaya konacaktır.

İller arasında gerçekleşen göç hareketlerinin coğrafi boyutu ve büyüklüğü kadar, gelen ve gidenlerin sosyal, ekonomik nitelikleri de önemlidir. Bununla birlikte, ADNKS verilerinde göç eden nüfusun yalnızca yaş ve eğitim düzeylerine ilişkin veriler bulunmaktadır. Ancak bu çalışmada, daha önce yaptığımız araştırmaların sonuçları ile bir bütünlük sağlamak amacıyla, İzmir’e gelen ve İzmir’den gidenlerin yaş ve eğitim niteliklerine yer verilmemiştir.

Veri Kaynakları ve Yöntem

İzmir’in nüfus artışı ve hızına ilişkin değerlendirmelerde TÜİK’in 2008-2015 yıllarına ait veriler kullanılırken, göç verilerinin değerlendirilmesinde 2010-2015 arasındaki yine ADNKS’ne ait verileri dikkate alınmıştır. Bunun en önemli nedeni, 1975-2000 arasındaki daimi ikamet değişikliklerine dayalı göç verilerinin beşer yıllık dönemler halinde olması ve veri bütünlüğünün sağlanmak istenmesidir. İzmir’in diğer iller ile olan karşılıklı göç verileri her yıl için ayrı ayrı hesaplanmış ve böylece İzmir’in tüm iller ile olan net göçleri elde edilmiştir. Bu göç verilerinin yorumlanmasında, İzmir’in nüfus artış hızının yanı sıra, aldığı-verdiği ve net göçleri, net göç hızlarındaki değişim yeri geldikçe diğer önemli merkezler ile karşılaştırılarak yorumlanmıştır.

Bununla birlikte, net göç hızları, nüfusun yeniden dağıtımında göçlerin etkilerini ölçmek için kullanılsa da yorumlanmaları zordur. Bu zorluğun en temel nedeni, net göç oranlarının hesaplanmasında, ilgili alanın nüfusu payda olarak hesaplandığından, elde edilecek net göç oranlarının o bölgenin toplam nüfusundan etkilenmesidir. Bu eksikliği veya zorluğu gidermek için, net göçlerin toplam göç hacmine (içeriye göç + dışarıya göç) oranlanmasıyla elde edilen göç etkinliği/etkililiği (*Demographic Effectiveness*) de yaygın olarak kullanılmaktadır (Stillwell vd. 2000, Yakar 2012a, 2013). Bu nedenle, İzmir ve diğer önemli merkezlerin göç etkinliği oranları hesaplanarak bu konudaki değişimler ortaya konmuştur. Böylece

eldeki veriler bir bütün olarak değerlendirilerek, 2010-2015 dönemine ilişkin genel bir perspektif sunulmaya çalışılmıştır.

İzmir'in göç verilerindeki değişimin ortaya konması için, 1975-2000 arasında yapılan genel nüfus sayımlarındaki daimi ikametgâh verilerinden ve bu verileri temel alan önceki çalışmaların sonuçlarından da yararlanılmıştır. Ancak, 1975-2000 arasındaki daimi ikamet değişimine dayalı göç verilerinin, 0-4 yaş grubundaki nüfusun göç verilerini kapsamadığını hatırlatmakta yarar vardır. Bu durum İzmir'in 2010-2015 verilerinde, aldığı verdiği ve net göç miktarlarının önceki dönemlere göre çok daha yüksek görünmesinde kısmen de olsa etkili olmuştur. Böylece, İzmir'in 2010-2015 arasında ADNKS'nde yer alan göç verilerinin mekânsal analizi yapılmış; bu veriler yeri geldikçe 1975-2000 arasındaki göç verileri ile karşılaştırılarak, aşağıdaki sorulara yanıt aranmıştır.

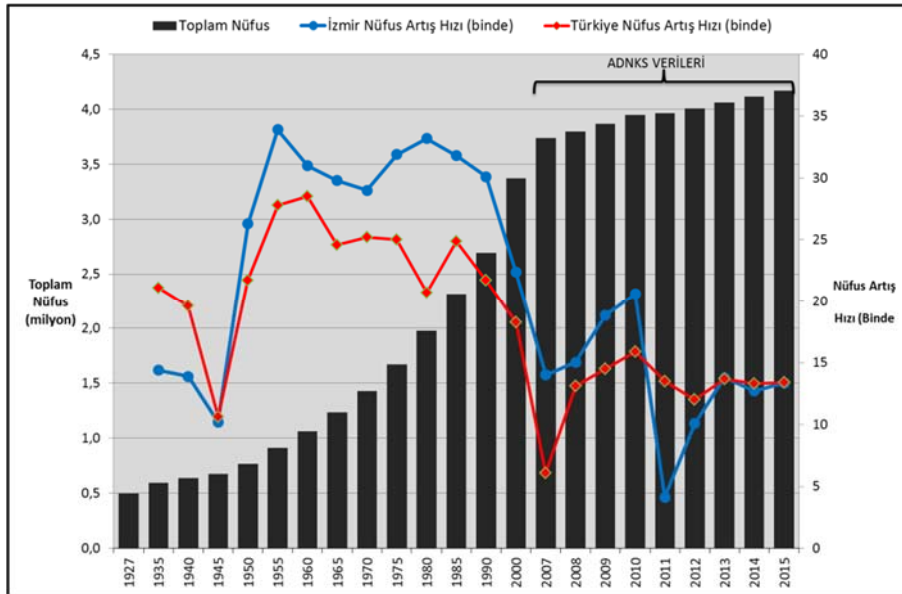
1. İzmir'in aldığı göç, verdiği göç ve net göç miktarında bir azalma var mı? Var ise bunun temel nedenleri nedir?
2. İzmir'in net göçlerdeki konumunda bir değişiklik var mı? Uzun yıllardan beri İstanbul'un ardından en çok göç alan il olmaya devam ediyor mu?

3. İzmir'in ülke nüfusunun yeniden dağıtılmasındaki konumunda neler değişti?
4. İzmir hangi bölge ve illerden daha çok göç alıyor, göç veriyor? Bu il veya bölgelerden aldığı net göçün coğrafi dağılımında bir değişim var mı?

1. BULGULAR

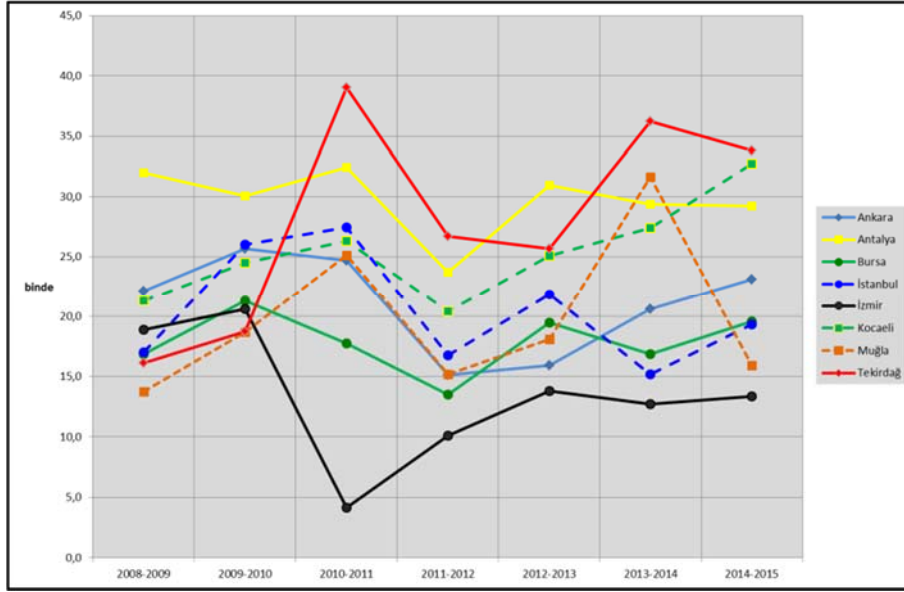
1.1. İzmir'de nüfusun gelişimi ve nüfus artış hızları

İzmir'in, özellikle 1950'li yıllarda başlayan, ancak 1960'tan sonra giderek daha güçlü bir çekim merkezine dönüşmesi, ilin nüfus artışında göçleri de son derece belirleyici bir faktör haline getirmiştir. Nitekim 1960'ta 1 milyonu ancak geçebilen İzmir nüfusu, aldığı göçlerin de etkisiyle, 1990'da 2,7 milyona, 2000 yılındaki son genel nüfus sayımında ise 3,5 milyona yaklaşmıştır. Adrese Dayalı Nüfus Kayıt Sistemi'nin (ADNKS) 2015 verilerine göre bu nüfus 4 milyonu aşmıştır (Şekil 1). İzmir'deki bu nüfus artışı ve hızları, kendi içinde net göçlerin etkisini yansıtmakla birlikte; İstanbul, Ankara gibi geleneksel merkezlerin yanı sıra, yeni çekim merkezleri arasındaki konumunda ne gibi değişimler olduğu sorusuna verilecek bir yanıt için yetersiz kalmaktadır.



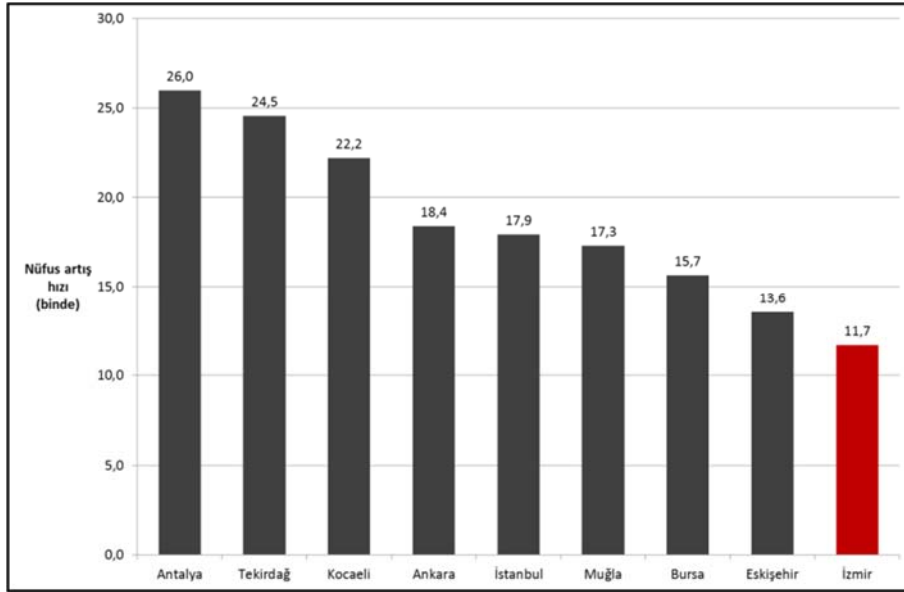
Şekil 1: İzmir'de nüfusun gelişimi ve artış hızları.

Figure 1: Growth and increase rate of the population in Izmir Province.



Şekil 2: ADNKS verilerine göre 2008-2015 arasında önde gelen illerin nüfus artış hızları.

Figure 2: Population growth rates of the leading provinces in Turkey between 2008 and 2015.



Şekil 3: ADNKS verilerine göre 2008-2015 döneminde önde gelen illerin nüfus artış hızları.

Figure 3: Population growth rates of the leading provinces in 2008-2015 period.

İzmir'in Türkiye içindeki konumunu değerlendirmek amacıyla, yıllık ortalama nüfus artış hızlarını diğer önemli merkezlerin nüfus artış hızları ile karşılaştırdığımızda, 2008-2015 ADNKS verilerinde en düşük nüfus artış hızına sahip ilin İzmir olduğu gözlenmektedir. İzmir'in bu dönemdeki nüfus artış hızlarının genellikle binde 15'in altında seyrettiği görülür ki, bu oran önde gelen merkezlerin nüfus artışının gerisinde

kalmıştır (Şekil 2). Aynı şekilde, 2008-2015 dönemindeki toplam nüfus artış hızına bakıldığında İzmir binde 12'ye yaklaşan bir hızla artarken; Antalya, Tekirdağ ve Kocaeli bu oranı ikiye katlayarak binde 20'nin üzerinde artış göstermiş; Ankara, İstanbul, Muğla ve Bursa'daki artış hızı ise binde 15-20 arasında gerçekleşmiştir (Şekil 3).

Bu sonuçlar, İzmir'in özellikle son yıllardaki nüfus artış hızının, kendisi gibi önemli göç çekim merkezlerinden olan Antalya, Muğla, Kocaeli, Tekirdağ, İstanbul, Bursa ve Ankara illerinin gerisinde kaldığını göstermektedir. Bu durum, İzmir'in net göçler açısından ülke içindeki konumunda gerileme kaydettiği yönündeki bulgumuzla da örtüşmektedir.

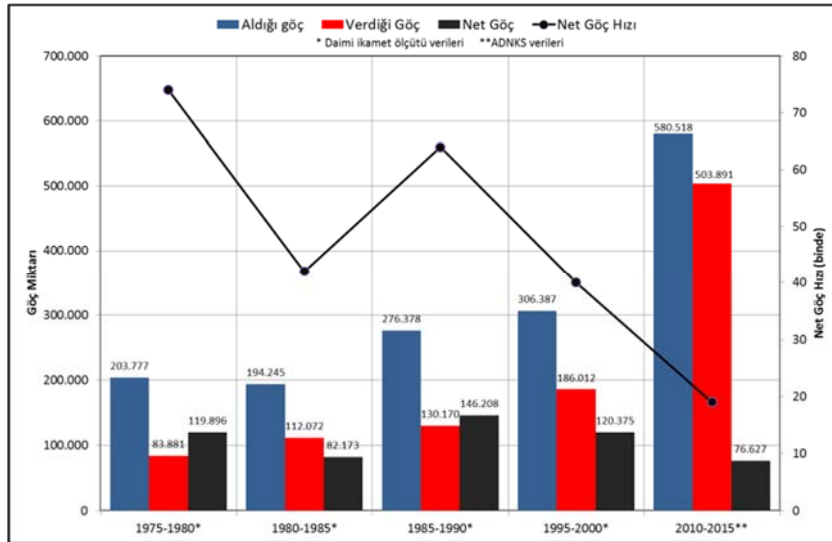
1.2. İzmir'in aldığı göç, verdiği göç ve net göç miktarında bir azalma var mı?

2010-2015 arasındaki ADNKS göç verileri, 1975-2000 döneminin daimi ikamet değişimine dayalı verileriyle karşılaştırıldığında, İzmir'in hem aldığı hem de verdiği göç miktarında çok önemli bir artış görülmektedir. 1975-2000 arasındaki 4 dönemin verileri incelendiğinde İzmir'in her dönem aldığı göç 194 bin ile 306 bin arasında değişmiştir. Oysa 2010-2015 arasındaki dönemde İzmir'in aldığı göç 580.518 olarak gerçekleşmiştir. İzmir'in aldığı göçlerdeki bu çarpıcı değişim, verdiği göçler dikkate alındığında çok daha önemli boyutlara varmaktadır. İzmir, 1975-2000 arasında 83 bin ile 186 bin arasında göç verirken, bu rakam 2010-2015 döneminde 503 bini aşmıştır. Bu durum, İzmir'in 2000 yılı öncesine göre hem aldığı hem de verdiği göçlerde önemli artışlar kaydettiğini göstermektedir. Bu sonuçta, 2000 öncesi daimi ikamet değişimine dayalı göç verilerinde, ADNKS verilerinden farklı olarak, 0-4 yaş grubundaki nüfusun göç bilgilerinin yer

almaması sınırlı bir etkiye sahiptir. Bu nedenle, elde edilen bulgu ülkemizde iller arasında gerçekleşen göçlerin artışıyla da örtüşmektedir.

Bununla birlikte, konuya sadece net göçler açısından bakıldığında, İzmir'in aldığı ve verdiği göç miktarındaki bu büyük artışa rağmen net göç miktarında bir azalma olduğu gözlenmektedir. 1975-2000 arasındaki dört dönemde İzmir'in net göç kazancı 82.000 ile 146.000 arasında değişirken (ortalama 117.163 kişi), 2010-2015 döneminde bu rakam 76.627'ye gerilemiştir (Tablo 1 ve Şekil 4).

Bu veriler, İzmir'in göç niteliklerinde meydana gelen çok önemli bir değişimin yansıması olarak kabul edilebilir. Bu değişimin bir yanı İzmir'in aldığı ve verdiği göçün önceki dönemlere göre büyük oranda artması; ikinci ve en önemli yanı ise aldığı göçlerin önemli bir kısmını kaybeden bir ile dönüşmesidir. Nitekim 1975-2000 arasındaki daimi ikamet verilerinde İzmir, aldığı göçün % 40-60'ı kadar göç verirken, bu oran ADNKS verilerinde % 87'ye ulaşmıştır (Tablo 1). Bununla birlikte, İzmir'in aldığı göçün önemli bir kısmını göç vererek kaybetmesi, başka bir ifadeyle net göçlerinin gerilemesinin, 2000'li yıllardan önce başlayan ancak, bu yıldan sonra giderek hızlanan bir süreç olduğunu ifade etmek mümkündür. İzmir'in net göç miktarı, daimi ikamet değişikliği verileri olan 1985-1990 döneminden başlamış ve günümüze kadar devam etmiştir.



Şekil 4- Dönemlere göre İzmir'in aldığı, verdiği ve net göçleri ile net göç hızları.

Figure 4: The number of in-migration, out-migration, net migration and net migration rates in İzmir.

Tablo 1- Dönemlere göre İzmir'in aldığı, verdiği ve net göçleri.

Table 1: The number of in-migration, out-migration, net migration in Izmir.

	Aldığı göç	Verdiği Göç	Net Göç	Verdiği göçün aldığı göçe oranı %
2010-2015**	580.518	503.891	76.627	86,8
1995-2000*	306.387	186.012	120.375	60,7
1985-1990*	276.378	130.170	146.208	47,1
1980-1985*	194.245	112.072	82.173	57,7
1975-1980*	203.777	83.881	119.896	41,2

* Daimi ikamet ölçütü verileri **ADNKS verileri

1.3. İzmir'in Türkiye'deki net göçlerdeki konumunda bir değişiklik var mı? Uzun yıllardan beri İstanbul'un ardından en çok göç alan il olmaya devam ediyor mu? Ülke nüfusunun yeniden dağıtılmasındaki konumunda neler değişti?

İzmir'in ADNKS verilerine göre net göç özelliklerini ortaya koymadan önce, Daimi ikametgâh verilerine göre 1975-2000 yılları arasında yer alan beşer yıllık verileri değerlendirmekte yarar vardır. Genel nüfus sayımlarından elde edilen bu verilere göre İzmir, İstanbul'un ardından net göç miktarı en yüksek ili meydana getirmektedir. 1975-1980 döneminde İzmir'in net göç miktarı 119.896' iken bu rakam 1980-1985 döneminde 82 bine gerilemiş, 1995-2000 döneminde ise 120 bini aşmıştır. Başka bir ifadeyle, İzmir'in 1975-2000 arasındaki net göçleri dönemlere göre bazı dalgalanmalar gösterse de, İstanbul'un ardından net göçü en yüksek il olma gerçeği değişmemiştir (Tablo 2). ADNKS verileri ise, İzmir'in uzun yıllardan beri koruduğu, İstanbul'un ardından net göçü en yüksek il olma özelliğinin 2010-2015 döneminde sona erdiğini ortaya koymaktadır.

2010-2015 arasındaki 5 yıllık kümülatif veriler, İstanbul'un Türkiye'nin net göç miktarı en yüksek ili olmaya devam ettiğini göstermektedir. İstanbul, bu beş yıl içinde 283.443 net göçe ulaşmıştır. Ancak, 1975-2000 arasındaki dört sayım arasında İstanbul'un ardından daima ikinci olan İzmir, 2010-2015 arasında 76.627 net göç miktarına rağmen, Türkiye'de net göçü en yüksek iller sıralamasında 6. sıraya gerilemiştir. İzmir'in net göç miktarı konusunda kaydettiği bu gerilemeye karşın Ankara, Antalya, Kocaeli ve Tekirdağ illeri İzmir'i geride bırakmıştır (Tablo 3-Şekil 5).

İzmir'in net göçlerindeki gerileme 1985'ten itibaren gözlenirken, başta Antalya, Tekirdağ, Kocaeli, Ankara ve hatta kısmen Bursa, Aydın ve Eskişehir gibi illerde sözü edilen dönemde net göç miktarları İzmir'in aksine yükseliş eğilimi göstermişlerdir (Şekil 6). İzmir'in net göç miktarları açısından ülke içinde kaydettiği gerileme net göç hızları açısından da geçerlidir. 1965-1980 arasındaki 3 dönemde net göç hızları açısından daima ilk üç sırada yer alan İzmir'in bu niteliği, 1980'lerden itibaren yavaş yavaş bozulmaya başlamıştır. Nitekim net göç hızları açısından 1985-1990 döneminde beşinci, 1995-2000 döneminde ise yedinci sıraya gerilerken (Kocaman, 2008), ADNKS'nin 2010-2015 arasındaki tüm yıllarda ilk 15 il arasında dahi yer alamamıştır. İzmir'in 2010-2015 arasındaki net göç hızları düşük bir seyir izlerken, başta Antalya, Tekirdağ, Kocaeli ve Ankara'da net göç hızlarında bir yükselme gözlenir (Şekil 7).

Net göç miktarları ve net göç hızlarında, İzmir'in ülke içindeki konumunda gerçekleşen gerileme; illerin nüfus artış hızları ile de örtüşmektedir. Türkiye'nin önde gelen göç merkezlerinin son dönemlerdeki nüfus artış hızları incelendiğinde (Şekil 2), Tekirdağ, Antalya, Bursa, Kocaeli, Muğla illerindeki nüfus artışlarının İzmir'i geride bıraktığı görülür.

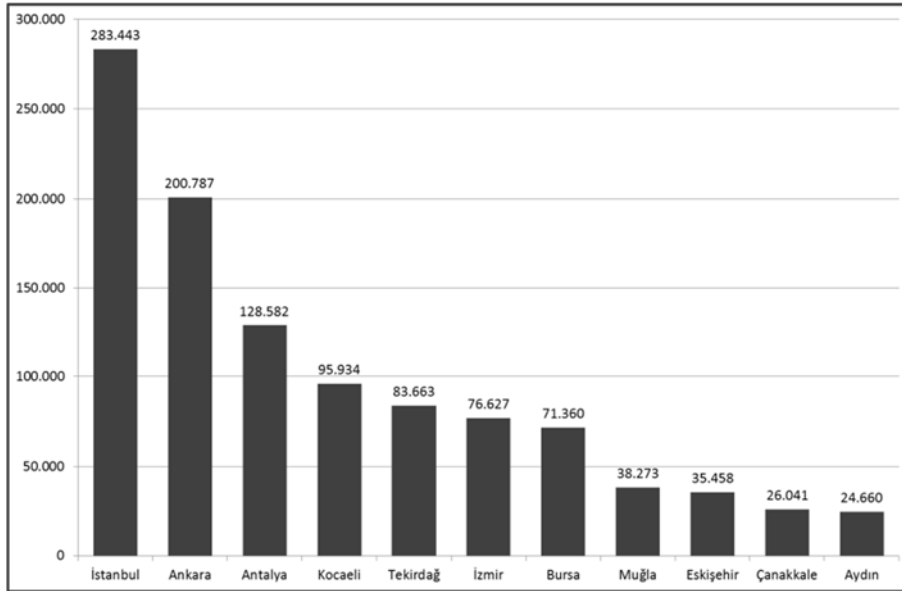
İzmir'in net göç hızlarındaki gerilemenin, ülke nüfusunun yeniden dağıtılmasındaki rolünü açıklamakta yetersiz kalması nedeniyle hesapladığımız göç etkinlik oranları da, İzmir'in ülke nüfusunun göçlerle yeniden dağıtımındaki rolünün zayıfladığını; Tekirdağ, Antalya, Kocaeli, Ankara, Eskişehir, Muğla ve Bursa gibi illerin gerisinde kaldığını ortaya koymaktadır (Tablo 4). Bu durum, İzmir'in nüfus artış hızı, net göç miktarı hızlarındaki gerilemenin göç etkinlik oranlarındaki gerilemeyle örtüşüğünü göstermektedir.

Tablo 2- Daimi ikametgah değişimlerine göre, Türkiye'de net göçün en yüksek olduğu iller (1975-2000).
 Table 2: The provinces with the highest net migration in Turkey (1975-2000).

	1975-1980	1980-1985	1985-1990	1995-2000
İstanbul	288.653	297.598	656.677	407.448
İzmir	119.896	82.173	146.208	120.375
Bursa	58.720	47.434	83.641	85.325
Ankara	49.499	36.631	69.511	90.884
Antalya	17.142	25.339	82.737	90.457
Mersin	40.273	49.593	74.717	18.429
Kocaeli	53.640	41.287	83.262	211
Tekirdağ	4.849	3.438	17.907	51.335
Muğla	1.659	3.058	15.998	42.921
Aydın	9.382	9.365	19.077	21.553

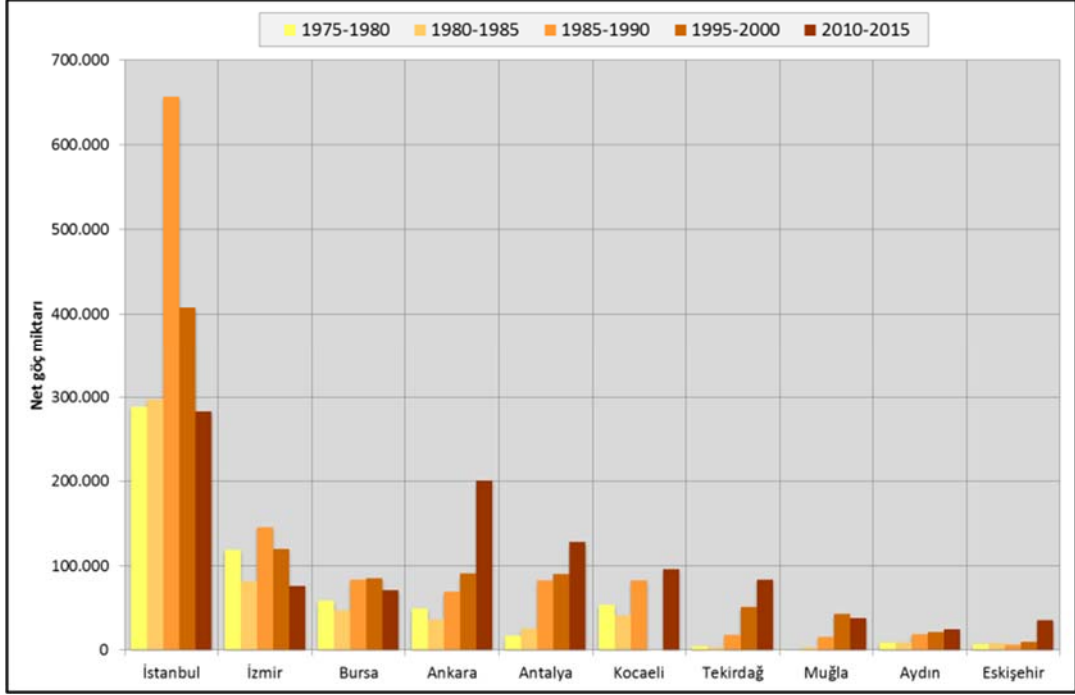
Tablo 3- ADNKS verilerine göre önde gelen illerin 2010-2015 döneminde net göç miktarı
 Table 3: The net migration of the leading provinces in 2010-2015 period.

	2011	2012	2013	2014	2015	TOPLAM
İstanbul	121.782	30.461	66.321	14.336	50.543	283.443
Ankara	54.479	22.401	32.851	40.009	51.047	200.787
Antalya	26.856	20.703	24.530	28.426	28.067	128.582
Kocaeli	13.244	11.405	16.417	24.637	30.231	95.934
Tekirdağ	13.645	14.113	13.632	21.728	20.545	83.663
İzmir	8.944	9.850	13.992	22.992	20.849	76.627
Bursa	15.985	6.216	13.774	15.690	19.695	71.360
Muğla	5.805	4.912	4.559	18.548	4.449	38.273
Eskişehir	7.137	7.064	5.564	7.950	7.743	35.458
Aydın	1.021	2.789	2.350	13.446	5.054	24.660

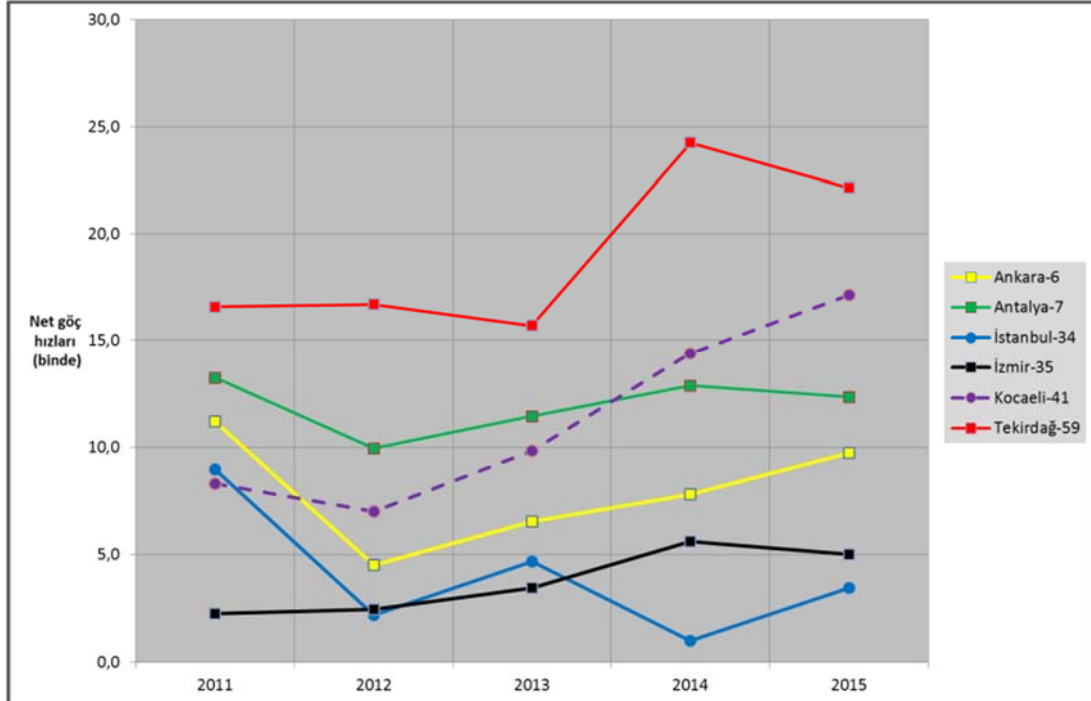


Şekil 5: ADNKS verilerine göre, Türkiye'de 2010-2015 döneminde önde gelen illerin net göç miktarları.

Figure 5: The net migration of the leading provinces in Turkey (2010-2015).



Şekil 6- ADNKS verilerine göre seçilmiş illerde net göç miktarı (1975-2015).
Figure 6: The net migration of the leading provinces in Turkey (1975-2015).



Şekil 7- Türkiye'de 2010-2015 arasında önemli göç merkezlerinin net göç hızlarındaki değişim (ADNKS).
Figure 7: The changes in net migration rates of the major centers of immigration in Turkey between 2010 and 2015.

Tablo 4- Seçilmiş illerde göç etkinlik oranlarındaki değişim.
Table 4: The Demographic Effectiveness of the leading provinces in Turkey (1975-2015).

	1975-1980	1980-1985	1985-1990	1995-2000	2010-2015
Tekirdağ	9,3	5,9	22,0	40,8	21,4
Antalya	27,9	30,3	50,2	35,7	16,6
Kocaeli	44,7	34,5	43,5	0,1	15,2
Ankara	10,8	7,7	11,9	13,7	11,9
Eskişehir	9,9	10,4	6,5	8,3	11,4
Muğla	5,2	6,9	22,4	36,2	10,9
Bursa	44,3	33,7	42,0	31,0	10,3
İzmir	41,7	26,8	36,0	24,4	7,1
İstanbul	35,0	34,8	49,2	28,4	7,0
Mersin	9,9	38,4	39,7	8,5	-2,9

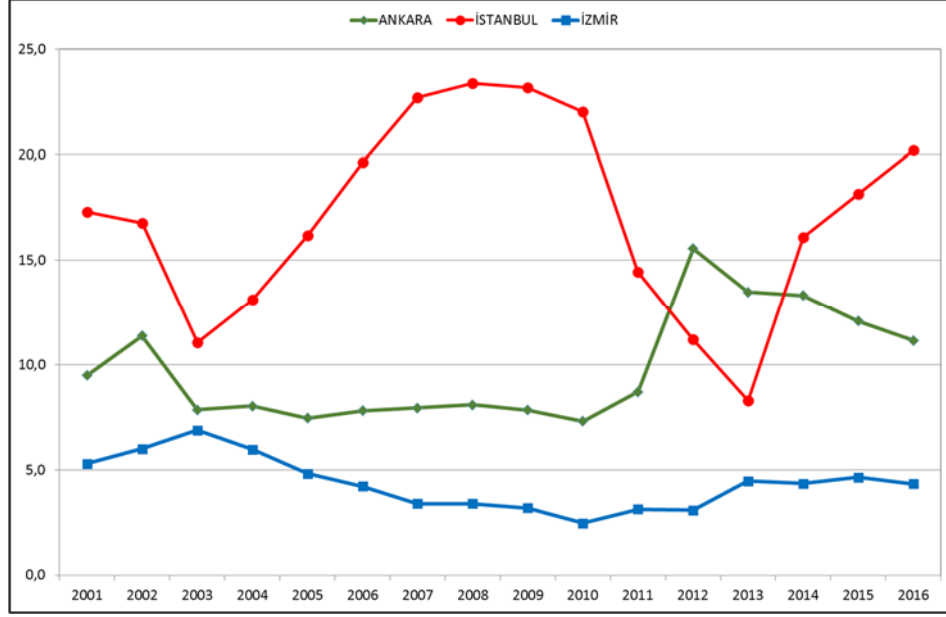
1.4. İzmir net göçlerde niçin geriliyor?

Buraya kadar yaptığımız değerlendirmeler, İzmir'in gerek nüfus artış hızı, gerek net göç miktarı ve hızları açısından gerilediğini çok net bir şekilde ortaya koymaktadır. İzmir'in hem nüfus artış hızı hem de net göçler konusunda geriye düşmesinde farklı süreçlerin etkili olduğu söylenebilir. Bunların bir kısmı yukarıda da belirtildiği gibi, son 20-30 yılda ortaya çıkan yeni çekim merkezlerinin özellikle sanayi, turizm ve ticaret gibi alanlarda geniş bir istihdam yaratmaları ve giderek daha güçlü çekim merkezleri haline dönüşmeleri ile ilgilidir. İzmir'in net göçlerdeki gerilemesinde ve neredeyse aldığı kadar göç veren bir merkeze dönüşmesindeki bir diğer faktörün de, İzmir'in ekonomik alanda geri kalması ve işsizlik oranlarının yüksekliği olduğu ileri sürülebilir.

1980'lerden sonra daha güçlü birer çekim merkezi haline gelen bu merkezlerin en önemlileri Antalya ve Tekirdağ'dır. Antalya, 1970'li yıllardan itibaren başlayan başta turizm ve tarım sektöründeki yatırımların ve bunun hizmet sektöründe yarattığı geniş istihdam olanaklarına bağlı olarak birçok ilden çok büyük miktarda göç almıştır (Kahraman, 2009). Bu süreç, Antalya'yı 2010-2015 arasında 128.582 kişilik net göçü ile Türkiye'de net göç miktarı en yüksek üçüncü ili haline getirmiştir. İzmir'e göre çok daha yeni başka bir çekim merkezi de Tekirdağ'dır. 1976'da Çerkezköy'de kurulan organize sanayi bölgesini, 1994'te Hayrabolu ve Malkara, 1997'de ise Çorlu Deri İhtisas Organize sanayi bölgesi izlemiştir. Başta İstanbul'a olan yakınlığı ve sanayi alanındaki bu hızlı gelişmeler, taşıdığı avantajlar, Tekirdağ nüfusunun baş döndürücü bir hızla artmasında etkili olmuş ve Tekirdağ'ı son 30 yılın yıldızı parlayan en önemli merkezleri arasına

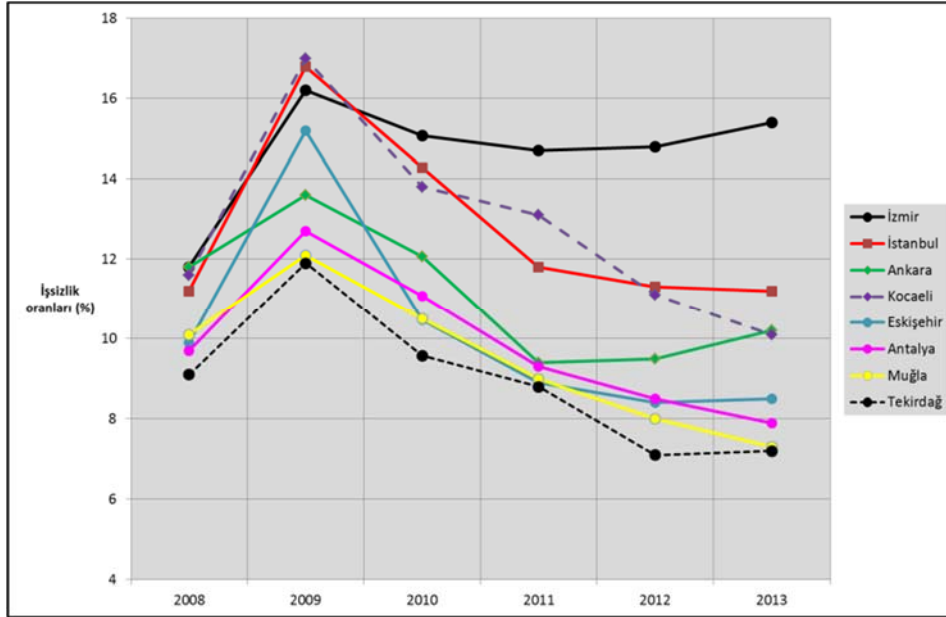
taşımıştır (Sönmez, 1998). Türkiye'de son yıllarda en çok göç alan illerin Antalya ve Tekirdağ olması bu nedenle tesadüf değildir ve bu durum her iki ili de, göç eden nüfusun tercihlerinde güçlü birer alternatif haline dönüştürmüştür. Söz konusu dönemde, net göç miktarı açısından İzmir'i geride bırakan bir başka il de Kocaeli olmuştur. 1999 depreminde yaşanan can kaybı ve göçlere ek olarak, sosyal ve ekonomik hayatın çöküntüye uğraması sonrasında; nüfus konusunda dramatik bir süreç yaşayan Kocaeli (Südaş, 2004), hızla eski düzeyine ulaşarak net göç miktarı konusunda İzmir'i az da olsa geride bırakmıştır. 2010-2015 dönemindeki toplam net göç miktarları incelendiğinde, İzmir'in net göçü 76.627, Kocaeli'nin ise 95.934 olmuştur (Şekil 5).

Yukarıda belirtilen göç çekim merkezlerinin giderek güçlenmeleri, göç eden nüfus için yeni seçenekler oluşturması açısından elbette önemlidir. Bununla birlikte, İzmir'in neredeyse aldığı göç kadar göç vermesi ve net göç miktarının gerilemesinde, uzun zamandır içinde bulunduğu ekonomik durgunluk ve bunun istihdam olanaklarına yaptığı olumsuz etkinin payı büyüktür. 1980 sonrasında merkezi yönetim tarafından İzmir'in yerel yönetimlerine ve girişimcilerine yeterli kaynak aktarılmamış ve İzmir, İstanbul ve Ankara kadar desteklenmemiştir (Peker, 2015, s.27 ve 229). Kalkınma Bakanlığı verilerine göre, kamu yatırımlarının 2001-2016 arasında illere göre dağılımı incelendiğinde, İzmir'in kamu yatırımlarından aldığı pay azalma eğilimi gösterirken, başta İstanbul ve Ankara bu paylarını önemli ölçüde arttırmışlardır (Şekil 8). İzmir'in kamu yatırımlarından aldığı pay genel olarak % 5'in altında seyrederken, İstanbul'un aldığı pay bazı yıllarda % 25'lere yaklaşmıştır.



Şekil 8- İstanbul, Ankara ve İzmir'in kamu yatırımlarından aldıkları pay¹.
(Kaynak: <http://www2.kalkinma.gov.tr/kamuyat/ilozet.html>)

Şekil 8- The shares of Ankara, İstanbul and İzmir provinces from public investments.



Şekil 9- Seçilmiş illerde yıllık işsizlik oranları (15 yaş ve üstü).

Şekil 9- Annual unemployment rates in selected provinces (age 15 and over).

¹ Kalkınma Bakanlığı verilerinde, yatırım programında yer alan projelerin önemli bir kısmının yeri herhangi bir il adı belirtilmeden "Muhtelif" olarak belirtilmiş olup, herhangi bir il ile ilgisi kurulamamıştır. Dolayısıyla, il bazında belirtilen yatırımlar illerin bütün yatırımlarını kapsamamaktadır. Değerlendirmemizde, verilerdeki "muhtelif" olarak belirtilen yatırımlar dikkate alınmamış, bir ille kayıtlanan yatırımların dağılımı hesaplanmıştır.

İzmir'in içinde bulunduğu ekonomik durgunluğun bir sonucu olarak artan işsizlik oranlarının da, İzmir'in net göç miktarındaki gerilemede önemli bir etken olduğu ileri sürülebilir. TÜİK'in il bazındaki temel işgücü verileri incelendiğinde, seçilmiş iller arasında 2008-2013 yıllarında işsizlik oranlarının en yüksek olduğu ilin İzmir olduğu gözlenir. Sözü edilen dönemde İzmir'deki işsizlik oranları azalmak bir yana artış eğilimi gösterirken, diğer göç çekim merkezleri daha düşük işsizlik oranları ile dikkat çekmektedir (Şekil 9).

1.5. İzmir hangi bölge ve illerden daha çok göç alıyor?

Bu il veya bölgelerden aldığı net göçün coğrafi dağılımında bir değişim var mı?

İzmir'in aldığı göçlerin bölgesel dağılımında, zaman içinde çok önemli değişimler yaşandığı gözlenmektedir. PEKER, 1965 yılına kadar İzmir'e göç edenlerin içinde, en büyük payı Ege-Marmara Bölgesi doğumluların aldığını, bunu İç Anadolu Bölgesi illerinin izlediğini belirtmiştir. Tümertekin'in "Türkiye'de İç göçler" başlığını taşıyan çalışmasında da benzer bulgular paylaşılmıştır (Tümertekin, 1968, s. 63). Bu göç örüntüsünün zamanla değiştiğini ve giderek uzak mesafeli göçlerin önem kazandığını vurgulayan PEKER, 1985'e gelindiğinde birinci çember olarak tanımladığı yakın mesafeli göçlerden çok daha fazlasının Doğu ve Güneydoğu illerinden alındığını belirtmiştir (Peker, 1992, s. 295). 1975-2000 arasında genel nüfus sayımlarından elde edilen daimi ikamete göre göç verilerini inceleyen çalışmalarda da aynı sonuçlara ulaşılmıştır (Sevgi, 1988; Işık, 1999 ve 2009).

Buna göre İzmir, 2000 yılına kadar uzanan dönemde, net göç kazancında yakın mesafeli göçlere dahil edebileceğimiz diğer Ege illerinden kazandığı net göçü sürekli gerileyen, buna karşın Doğu Anadolu, Güneydoğu Anadolu gibi daha uzak mesafeli bölgelerden aldığı göçlerin giderek önem kazandığı bir il konumunda kalmıştır.

2010-2015 ADNKS'nin İzmir'e ait göç verileri incelendiğinde, İzmir'in net göçlerinde yukarıda belirttiğimiz göç örüntüsünün daha da güçlendiği gözlenmektedir. 2010-2015 döneminde İzmir, sadece Marmara Bölgesi'ne nüfus kaybederken, net göç kazancının önemli bir kısmını yine Doğu ve Güneydoğu Anadolu

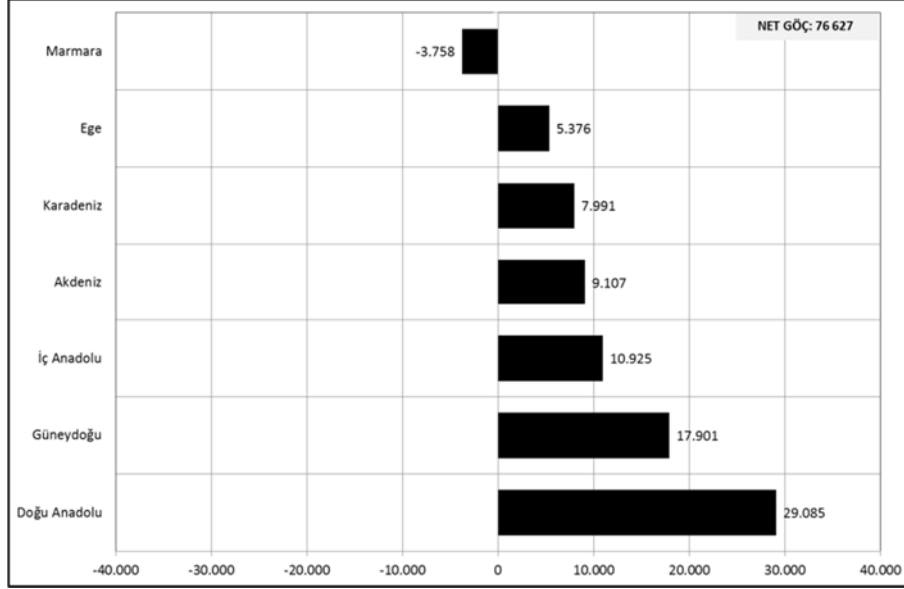
bölgelerinden almıştır. Söz konusu dönemde, İzmir'in Marmara Bölgesi'ne olan nüfus kaybı 4 bine yaklaşırken, Doğu Anadolu'dan aldığı net göç 30 bine, Güneydoğu Anadolu Bölgesi'nden aldığı net göç ise 18 bine yaklaşmıştır (Şekil 10). Başka bir ifadeyle, İzmir'in net göç kazancının % 36'sı (29.085) Doğu Anadolu % 22'si ise (17.901) Güneydoğu Anadolu Bölgesi'nden kaynaklanmaktadır. Her iki bölgenin İzmir'in net göçündeki payı % 58 gibi büyük bir oran meydana getirmektedir. 1975-2000 dönemi daimi ikametgah değişimine dayalı verilerden elde ettiğimiz sonuçlarda da (Işık, 2009), her iki bölgenin toplamı hiçbir dönemde % 40'ın altına inmemiştir (Tablo 5 ve Şekil 11). Bu veriler, İzmir'in aldığı göçlerde öteden beri önemli bir paya sahip olan Doğu ve Güneydoğu Anadolu kaynaklı göçlerin, İzmir'in son dönemde aldığı göçlerdeki ağırlığını daha da artırdığını ortaya koymaktadır.

İzmir'in net göç miktarının % 58 gibi çok önemli bir kısmına kaynaklık eden Doğu ve Güneydoğu Anadolu'dan gelen göçlerin, birkaç ilde yoğunluk kazanması dikkat çekicidir. İzmir, Doğu Anadolu'dan aldığı net göçün (29.085) yaklaşık % 40'ını Ağrı ve Erzurum illerinden alırken; Güneydoğu Anadolu'dan aldığı göçlerin (17.901 kişi) % 39'u Diyarbakır, % 25'i ise Mardin'den kaynaklanmaktadır. Başka bir ifadeyle İzmir'in Güneydoğu Anadolu'dan aldığı net göçün % 64'ü bu iki ilden gerçekleşmiştir. Bu durum, İzmir'in Doğu ve Güneydoğu'dan aldığı göçlerde, ön plana çıkan illerin durumunda önemli bir değişim olmadığına işaret etmektedir. 1975-2000 dönemi daimi ikametgâh verilerinin ortaya koyduğu sonuçlar da, söz konusu illerin İzmir'in bu iki bölgeden aldığı göçlerde ön planda olduğunu ortaya koymuştur (Işık, 1999 ve 2009).

Gerek Doğu Anadolu gerek Güneydoğu Anadolu illerinden kaynaklı göçlerin, İzmir'in net göçündeki öneminin artmasında bu bölgelerden gerçekleşen göçlerin örüntüsünde zaman içinde meydana gelen değişimler de belirleyici olmuştur. 1980'li yıllara kadar daha çok emek göçü niteliği taşıyan bu göçler; 1980'li yıllarından itibaren güvenlik kaygılarının da eklenmesiyle yeni bir boyut kazanmıştır (Yücesahin, Özgür, 2006). Makalenin yazıldığı günlerde, Güneydoğu Anadolu'nun başta Cizre, Diyarbakır'ın Sur ilçesi, Mardin Nusaybin, Hakkari Yüksekova'da gerçekleştirilen operasyonlardan çok geniş bir

kesimin etkilendiği de unutulmamalıdır. Çatışma ortamının kentlerde yoğunluk kazandığı bu süreç, daha güvenilir kabul edilen bölge kentlerini de güvensiz bir hale dönüştürmüş ve yeni bir göç dalgasının önünü açmıştır. Bu iki bölgemizin,

İzmir'in net göçlerinde öteden beri önemli bir yer tuttuğu da dikkate alınır, olası bir göç dalgasından en çok etkilenecek illerin başında İzmir'in geleceğini öngörmek mümkündür.



Şekil 10- ADNKS verilerine göre, İzmir İli net göç miktarının bölgelere dağılımı (2010-2015)

Figure 10: The regional distribution of the net migrations to İzmir province between 2010 and 2015.

Tablo: 5- Daimi ikametgâha ve ADNKS verilerine göre İzmir ili net göçünün bölgesel dağılımı
Table: 5- The regional distribution of the net migrations to İzmir according to permanent residence.

	İZMİR'DE NET GÖÇÜN BÖLGESEL DAĞILIMI					%					
	Daimi ikamet ölçütüne göre					Daimi ikamet ölçütüne göre					
	ADNKS	1975	1980	1985	1995	2010	1975	1980	1985	1995	2010
		1975	1980	1985	1995	2010	1975	1980	1985	1995	2010
		1980	1985	1990	2000	2015	1980	1985	1990	2000	2015
Güneydoğu	14.408	10.439	17.436	29.285	17.901	12	13	12	24	22	
Doğu Anadolu	33.855	23.670	45.455	26.008	29.085	28	29	31	22	36	
İç Anadolu	26.035	20.981	32.562	21.822	10.925	23	25	22	18	14	
Ege	24.416	17.888	23.331	14.916	5.376	20	21	16	12	7	
Karadeniz	9.453	8.030	17.295	14.848	7.991	8	9	12	12	10	
Marmara	6.512	-995	4.502	6.640	-3.758	5	-	3	6	-	
Akdeniz	5.246	2.180	5.627	6.858	9.107	4	3	4	6	11	
TOPLAM	119.925	82.193	146.208	120.377	76.627	100	100	100	100	100	

İzmir'in aldığı net göçlerde öteden beri çok önemli bir konuma sahip olan Doğu ve Güneydoğu Anadolu kaynaklı göçleri "ağ kuramı" yaklaşımı ile açıklamak mümkündür. Mevcut göç kuramları incelendiğinde, bunların önemli bir kısmının ekonomik temelli olduğu ve tarihsel bir bakış akışından yoksun olduğu görülmektedir. Ağ

kuramının temeli ise göç edenlerin hem varış noktalarında kurdukları hem de göç alan yer ile göç veren yerler arasında oluşturdukları sosyal ağların varlığına ve bu ağların göçler üzerindeki etkisine dayanmaktadır (Çağlayan, 2006). İzmir'in aldığı göçlerin "ağ kuramı" ile açıklanmasını destekleyecek çok sayıda veri bulunmaktadır.

Bunlardan ilki, İzmir'in göçler konusunda zaman içinde kaydettiği önemli değişimdir. Yapılan çalışmalar, İzmir'e yönelik göçlerin, tarım ve hizmet sektörü dışında nüfus çekimi yaratabilecek diğer fonksiyonların İstanbul ve Ankara kadar gelişmemiş olması nedeniyle, ancak 1960'lardan itibaren güçlendiğini göstermektedir (Sevgi, 1988, s. 122). İzmir'in diğer önemli özelliği ise 1970'li yıllara kadar kendisine yakın konumda illerden göç alırken, izleyen yıllarda uzak mesafeli göçleri kendine çekmesidir. 1960'lı yıllarda başlayan bu uzak mesafeli göçlerde Erzurum, Kars ve Mardin gibi illerin ön plana çıkması, ilerleyen yıllarda bu iller ve bu illerin bulunduğu bölgelerle İzmir arasında bir göç ağının oluşmasında etkili olmuştur. İzmir'de hemşehri dernekleri ile ilgili yapılan bir çalışmada elde edilen veriler de, İzmir'in, söz konusu iller ve bölgeler ile olan bu göç ağını ortaya koymaya yardımcı olmaktadır. Nitekim ALTAY, İzmir'de hemşehri dayanışmasının kent kültürü üzerindeki etkilerini konu alan doktora tezinde, kentte mevcut hemşehri derneklerinin İzmir'e yoğun olarak göç veren illerle ilişkili olduğunu vurgulamıştır. Çalışmada İzmir'de yer alan hemşehri derneklerinin dağılımı üzerinde yaptığımız değerlendirmeler, bu derneklerin % 33'ünün Doğu Anadolu, % 6'sının Güneydoğu Anadolu illerine ait olduğu gösterirken; Doğu Anadolu illerine ait derneklerin % 62'si, İzmir aldığı göçlerde öteden beri büyük bir öneme sahip olan Erzurum ve Kars illerine aittir. Aynı çalışmada elde edilen bir diğer önemli sonuç da, İzmir'e göç edenlerin % 67'sinin göçün ilk yıllarında akrabalarından veya hemşehrilerinden yardım görmesidir (Altay, 2009). Bu sonuçlar, İzmir'e yönelik göçlerde hemşehrilik ve akrabalık ilişkisi ile kurulan ağların önemini göstermesi açısından son derece anlamlıdır.

İzmir'in net göçlerinin "ağ kuramı" ile açıklanmasına yardımcı olan bu açıklamalara ek olarak, İzmir'in aldığı net göçlerle, doğum yeri ve nüfusun kayıtlı olduğu yer arasındaki ilişki, Pearson korelasyonu ile analiz edilmiştir. Buna göre, İzmir'in net olarak göç aldığı illerle, il nüfusunun kayıtlı olduğu iller arasında 0,714 değeri ile pozitif yönlü anlamlı yüksek bir ilişki olduğu belirlenmiştir (Tablo 6).

2000 yılından önceki ikamet değişimine dayalı göç verileri ile 2010-2015 ADNKS verilerinin karşılaştırılmasından ortaya çıkan bir

diğer önemli bulgu ise, İzmir'in net göçlerinde yakın mesafeli göçlerin azalmaya devam etmesidir. 1980-1985 döneminde İzmir'in diğer Ege illerinden aldığı net göçün toplam içindeki payı % 21'ken bu oran 1985-1990 döneminde % 16'ya, 1995-2000 döneminde ise % 12'ye gerilemiştir. ADNKS verilerine göre İzmir'in diğer Ege illerinden aldığı göçün ilin net göçü içindeki payı % 7'ye düşmüştür (Tablo 5 ve Şekil 12). Bu dönemde İzmir, Aydın ve Muğla illerine nüfus kaybederken; diğer Ege illerinden net olarak göç almıştır. İzmir'in, diğer Ege illeri ile arasındaki net göç durumuna bakıldığında, bölge içinden en çok göçü, coğrafi yakınlık ve güçlü ekonomik ilişkilerinin olduğu Manisa'dan aldığı; bu ili İçbatı Anadolu illeri olan Kütahya, Afyonkarahisar ve Uşak illerinin izlediği görülmektedir. İzmir, göç aldığı bu illere karşılık Muğla ve Aydın'a göç vermektedir. Muğla'nın Bodrum ve Marmaris, Aydın'ın ise Kuşadası ve Söke gibi turizmin ve tarımın geliştiği ilçelerin varlığı ile üniversitelerin bu nüfus kaybında etkili olduğu söylenebilir.

Tablo 6- İzmir nüfusunun kayıtlı olduğu yer, doğum yeri ile net göçleri arasındaki ilişkinin korelasyon analizi.

Table 6- Analysis of the Pearson correlation between the place where population of İzmir is registered and birth place and net migration.

Net göç aldığı iller	
İkamet yeri	0,714**
Doğum yeri	0,726**

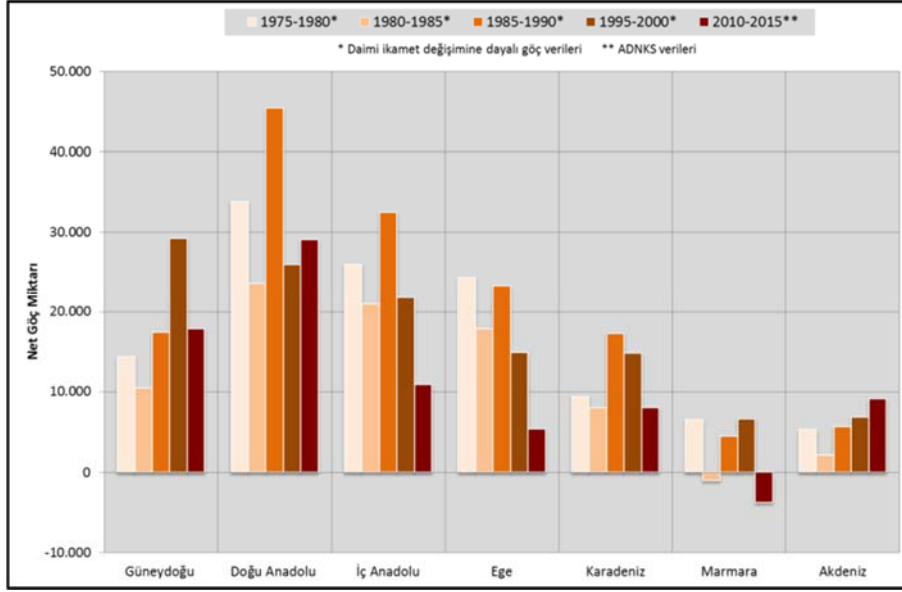
** Korelasyon katsayısı 0.01 düzeyinde anlamlı (p<0.01).

İzmir'in aldığı net göçlerde, önemli bir yere sahip diğer bölge de İç Anadolu Bölgesi'dir. Daimi ikamet göç verileri ile ADNKS göç verileri, İç Anadolu Bölgesi'nin İzmir'in net göç miktarında, Doğu ve Güneydoğu Anadolu bölgelerinin ardından üçüncülükteki yerini koruduğuna, ancak oransal olarak ciddi bir gerileme gösterdiğine işaret etmektedir. 1980-1985 döneminde İzmir'in net göçünde, İç Anadolu Bölgesi'nin payı % 25'ken bu oran 1985-1990 döneminde % 22'ye, 1995-2000 döneminde ise % 18'e düşmüştür. ADNKS verilerine göre İzmir'in İç Anadolu illerinden aldığı göçün ilin net göçü içindeki payı ise % 14'e gerilemiştir (Tablo 5 ve Şekil 12). İzmir sadece Eskişehir'e az da olsa nüfus kaybederken (300

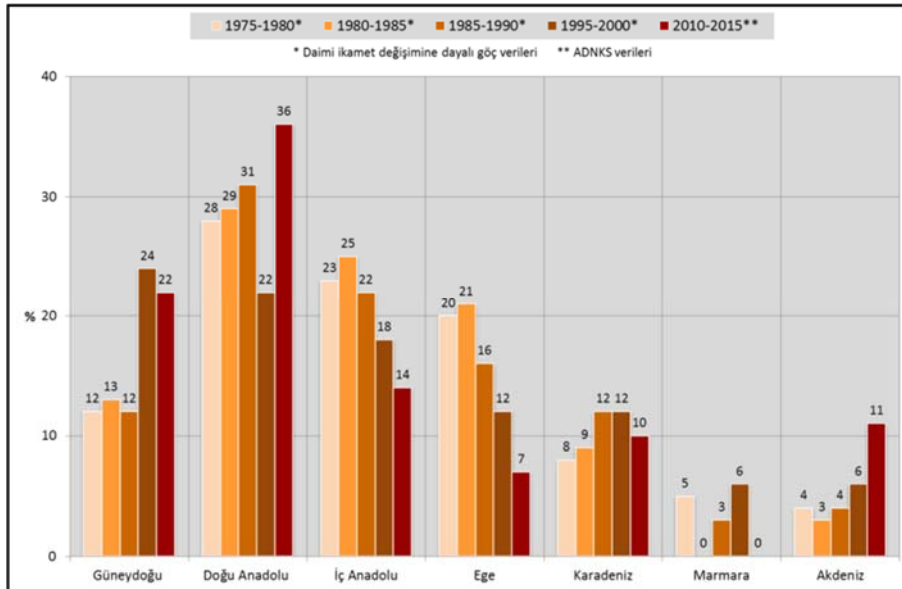
kişi) bu bölgeden aldığı net göçlerin % 50'sini Sivas ve Ankara illerinden kazanmıştır.

Elde edilen bulgulardan bir diğeri de, İzmir'in Akdeniz Bölgesi illerinden aldığı göçün payındaki yükselmedir. 2000 yılından önceki daimi ikamet değişimlerine dayalı veriler, Akdeniz illerinden kaynaklanan göçlerin, İzmir'in net göçünde % 3-6 arasında değiştiğini gösterirken, bu

oran 2010-2015 ADNKS verilerinde % 11'e ulaşmıştır. 2010-2015 döneminde İzmir, Akdeniz Bölgesi'nden aldığı net göçlerin büyük bir kısmını bölgenin doğusundaki Adana, Mersin ve Hatay illerinden alırken, Antalya iline net olarak göç vermiştir. Bu durum Antalya'nın son yıllarda İzmir'e karşı olan üstünlüğünün de bir göstergesidir.



Şekil 11- Daimi ikametgâha ve ADNKS verilerine göre İzmir ili net göçünün bölgesel göre dağılımı
Figure 11: The regional distribution of the net migrations to İzmir.

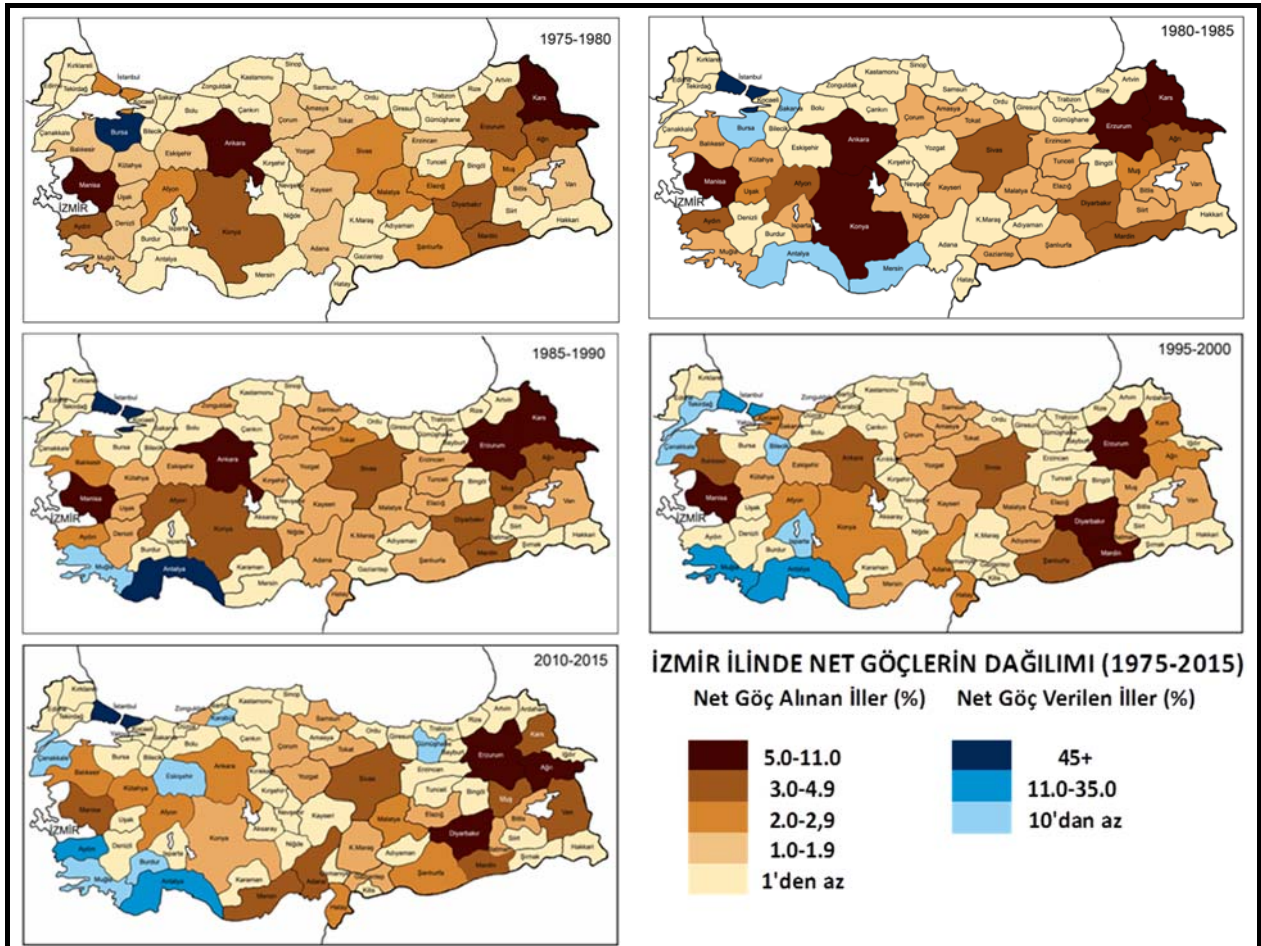


Şekil 12- Daimi ikametgâha ve ADNKS verilerine göre İzmir ili net göçünün bölgelere oransal dağılımı
Figure 12: The regional distribution of the net migrations to İzmir.

Yukarıda belirtildiği gibi, ADNKS verilerinin ortaya koyduğu bir başka sonuç da, İzmir'in sadece Marmara Bölgesine nüfus kaybetmesidir. Marmara Bölgesi'nin, İstanbul gibi her açıdan Türkiye'nin merkezi sayılabilecek bir kentin yanı sıra; Bursa, Tekirdağ ve Kocaeli gibi sanayi merkezlerinin bulunduğu bir bölge olduğu düşünülürse, bunu doğal karşılamak gerekmektedir. Ancak, veriler dikkatle incelendiğinde, İzmir'in aslında İstanbul ve Çanakkale dışındaki tüm Marmara illerinden net olarak göç aldığı görülür. Özellikle Balıkesir, İzmir'e yakınlığı ve İzmir ile daha yakın bir ilişki içinde olan Ege kıyılarındaki ilçeleriyle İzmir'in Marmara'dan aldığı göçlerde ilk sırada gelmektedir. Ancak, İzmir'in İstanbul'a verdiği net göçün çok büyük olması (8.256 kişi), Marmara Bölgesi ile olan net göç durumunu negatife

taşımaktadır. Başka bir ifadeyle İzmir, Marmara Bölgesi'ne değil, İstanbul'a göç vermektedir.

İzmir'in aldığı net göçlerde, yakın mesafeli göçlerin öneminin azalmasına karşılık; Doğu, Güneydoğu Anadolu kaynaklı uzak mesafeli göçlerin giderek önem kazanmasını, konuyla ilgili olarak hazırladığımız haritalardan da izlemek mümkündür (Şekil 13). Söz konusu haritalar, yakın mesafeli göçler olarak tanımladığımız Ege illerinden alınan göçlerin, İzmir'in net göçlerindeki payının gerilediğini; bu gerilemeye 1985-1990'dan itibaren İç Anadolu kaynaklı göçlerin eşlik ettiğini gösterirken, Doğu ve Güneydoğu kaynaklı göçlerin payının yükseldiğini net bir şekilde ortaya koymaktadır. Verilerin ortaya koyduğu bir başka önemli değişim ise İzmir'in net olarak göç verdiği illerin sayısında bir artış olmasıdır.



Şekil 13- İzmir ilinde net göçlerin dağılımı (1975-2015)

Figure 13: The provincial distribution of the net migrations to Izmir.

SONUÇ

Araştırmamız, İzmir'in ülke bütününde olduğu gibi, son yıllarda nüfus hareketliliği artan bir il konumuna geldiğini göstermektedir. 2010-2015 döneminde 580 bin göç alan İzmir, 503 bin göç vermiştir. Bu rakamlar, İzmir'in geçmiş dönemlere göre göç hacminin büyüdüğünü, ancak neredeyse aldığı göç kadar göç veren bir il haline geldiğini göstermektedir. Bu durum, ülke bütününde gerçekleşen, başta ekonomi, iletişim ve ulaşım olanaklarındaki gelişmelerin kolaylaştırıcı etkilerinin, insanların farklı kaygı veya amaçlarla yer değiştirmelerinin, bir yaşam biçimi olduğu konusundaki bulgularla da örtüşmektedir (Yakar, 2013).

Elde ettiğimiz sonuçlardan biri de, uzun yıllardan beri İstanbul'un ardından net göçü en yüksek il olan İzmir'in, hem ülke içi net göçlerdeki sıralamasında, hem de aldığı net göçlerin coğrafi dağılışında önemli sayılabilecek değişimlerin meydana gelmesidir. Çok uzun yıllardan beri, İstanbul'un ardından net göçü en yüksek il olma özelliği taşıyan İzmir, 2010-2015 yılları arasındaki ADNKS verilerine göre, bu özelliğini yitirmiştir. 2010-2015 arasındaki kümülatif net göç verileri Ankara, Antalya, Kocaeli ve Tekirdağ illerinin İzmir'i geride bıraktığını net bir şekilde göstermektedir. Bu gerilemede, İzmir'in uzun zamandır ekonomik durgunluk içinde olması ve istihdam olanaklarındaki sınırlılıklar ve yüksek işsizlik oranları etkili olmuştur.

ADNKS verilerinin ortaya koyduğu bir diğer önemli sonuç ise İzmir'in net göçlerinin coğrafi boyutuyla ilgilidir. Veriler, İzmir'in coğrafi bölgeler düzeyinde sadece Marmara Bölgesi'ne nüfus kaybettiğini, bu kaybın çok büyük bir kısmının İstanbul'a yönelik olduğunu ortaya koyarken; diğer altı bölgeden göç aldığını göstermektedir. Bununla birlikte, net göç aldığı bölgeler içinde Doğu ve Güneydoğu Anadolu bölgelerinin, İzmir'in aldığı göçlerdeki ağırlıklı konumları giderek güçlenmiştir. Nitekim İzmir'in net göç kazancının %58 gibi çok önemli kısmı bu iki bölgeye aittir. Bununla birlikte, bölgede son

yıllarda yaşanan ve bölge kentlerinde şiddetlenen çatışma ortamının ve bunun yarattığı kentsel çöküntünün, yeni ve büyük göçlere yol açabileceği güçlü bir olasılıktır. Bu bakımdan, İzmir'in aldığı net göçlerde her zaman ağırlıklı bir yere sahip olan bu iki bölgeden kaynaklanan göçlerin daha da artacağını öngörmek mümkündür. Uzak mesafeli göçleri temsil eden bu iki bölgenin aksine, İzmir'in diğer Ege illerinden aldığı net göçlerdeki gerileme devam etmektedir.

Gelinen nokta, İzmir ve İzmir gibi önemli çekim merkezlerinde göç hacminin büyüdüğünü göstermektedir. Başka bir ifadeyle, önemli göç merkezleri, geçmişten farklı olarak, aldıkları göçün önemli bir kısmını göç olarak vermekte ve böylece nüfusun yeniden dağıtımında önemli roller üstlenmiş durumdadır. Böyle bir yapıda, illerin sahip olduğu ekonomik düzey, ekonomik faaliyetlerin nasıl bir süreçten geçtiği, rekabet, istihdam yapısı ve olanakları; il nüfuslarının sosyo-ekonomik özelliklerinde göçlerin hâlâ önemli bir belirleyici olmaya devam etmesine neden olmaktadır.

İzmir'in Türkiye'nin gelecekteki net göç haritası içindeki yerinin ve konumunun da, ilin ekonomik düzeyine, kamu yatırımlarına, rekabet gücüne, istihdam olanaklarına bağlı olarak şekilleneceği öngörmek mümkündür. İzmir'de ekonomik yapıdaki bu durgunluğun ve buna bağlı olarak işsizlik oranlarının yüksek düzeyini sürdürmesi durumunda, İzmir'in çok yakın gelecekte bugünden çok daha farklı göç örüntüsüne dönüşmesi güçlü bir olasılık olarak önümüzde durmaktadır. Özellikle üretime dönük yatırımlarda, başta İstanbul olmak üzere diğer iller ile olan farkın giderek artması, İzmir'in eğitilmiş ve nitelikli iş gücünün kaybedilmesi ve çalışan nüfusunun giderek daha niteliksiz bir özellik kazanmasına yol açabilir. Net göçünün önemli bir kısmının Doğu ve Güneydoğu Anadolu gibi eğitim ve gelir düzeyinin düşük olduğu bölgelerden kaynaklanmasının da bu sürece önemli katkı yapacağı açıktır.

REFERANSLAR

- ALTAY, N. 2009. İzmir’de Hemşehri dayanışmasının Kent Kültürü Üzerindeki Etkileri. *Yayınlanmamış Doktora Tezi*, Dokuz Eylül Üniversitesi, Eğitim Bilimleri Enstitüsü, İzmir.
- ÇAĞLAYAN, S. 2006. “Göç kuramları, göç ve göçmen ilişkisi”. *Muğla Üniversitesi Sosyal Bilimler Enstitüsü Dergisi*, **17**: 67-91.
- DARKOT, B. 1956. “Altıncı Genel Nüfus Sayımı”. *Türk Coğrafya Dergisi*, **15-16**:85-104.
- GEZİCİ, F., - KESKİN, B. 2005. "Interaction Between Regional Inequalities and Internal Migration in Turkey", ERSA Conference Papers.
- IŞIK, Ş. 1999. “İzmir’e yönelik göçlerin coğrafi boyutları” *Türk Coğrafya Dergisi* **34**: 383-405. İstanbul.
- IŞIK, Ş. 2005. Türkiye’de kentleşme ve kentleşme modelleri. *Ege Coğrafya Dergisi* **14**:57-71.
- IŞIK, Ş. 2009. “1995-2000 Döneminde İzmir’e yönelik göçler”. *Türk Coğrafya Dergisi*, **52**: 9-16.
- İÇDUYGU, A. - SİRKECİ, İ. 1999. “Cumhuriyet Dönemi Türkiye’sinde Göç Hareketleri”, *75 Yılda Köylerden Şehirlere*, Tarih Vakfı Yayınları, İstanbul.
- KAHRAMAN, ÖZÖZEN, S. 2009, “Göç, gecekondulaşma ve entegrasyon: Antalya Örneği” *V. Ulusal Coğrafya Sempozyumu Bildiriler Kitabı* s:165-174 Ankara
- KASARCI, R. 1996. “Türkiye’de Nüfus Gelişimi”. Ankara Üniv. *Türkiye Coğrafyası Araştırma ve Uygulama Merkezi Dergisi*, **5**:247-266.
- KELEŞ, R., 1962. “Türkiye’de köylü nüfus ve şehirlere akın”. *V. İskan ve Şehircilik Haftası Konferansları*, Ankara Üniversitesi Siyasal Bilgiler Fakültesi Yayınları, No: 139-121, s. 58, Ankara.
- KOCAMAN, T. 2008. *Türkiye’de İç Göçler ve Göç Edenlerin Nitelikleri (1965-2000)*. DPT. Ankara.
- ÖNGÖR, S. 1962. “1950-1960 Devresinde Türkiye de İç göçler” *Siyasal Bilgiler Fakültesi Dergisi*, Cilt **17**(3): 319-327.
- ÖNGÖR, S. 1965. “Türkiye’de İç Göçler Karşısında Yüzbinden Fazla Nüfuslu Şehirlerin Durumu”. *Ankara Üniversitesi Siyasal Bilgiler Fakültesi Dergisi*, 20 Sayı: 1.
- ÖZGÜR, E. M. 1998. *Türkiye Nüfus Coğrafyası*. Ankara.
- ÖZGÜR, E. M. 2003. “XXI. Yüzyılın başında Türkiye nüfusu”. Ankara Üniv. Türkiye Coğrafyası Araştırma Ve Uygulama Merkezi *Coğrafi Bilimler Dergisi* **1**:43-54, Ankara.
- PEKER, M. 1992. “Cumhuriyet Dönemi’nde İzmir Nüfusu”. *Üç İzmir*. Yapı Kredi Yayınları, s. 283-296, İstanbul.
- PEKER, M. 1993. Cumhuriyet Dönemi’nde İzmir nüfusu. *Çağdaş Türkiye Tarihi Araştırmaları Dergisi*, Cilt:1 sayı: 3, s. 273-282, İzmir.
- PEKER, M. 1999. “Türkiye’de iç göçün değişen yapısı” *75 Yılda Köylerden Şehirlere*. Tarih Vakfı Yayınları, S. 295-304, İstanbul.
- PEKER, M. 2015. *Sahil Kasabasından Büyükşehir Evrimleşme Sürecinde İzmir’e Göç*. İzmir Büyükşehir Belediyesi Yayınları. İzmir.
- SAĞLAM, S. 2006. “Türkiye’de İç Göç Olgusu ve Kentleşme”. Hacettepe Üniversitesi Türkiyat Araştırmaları Enstitüsü *Türkiyat Araştırmaları Dergisi* **5**: 33-44.
- SEVGİ, C. 1988. *Kentleşme Sürecinde İzmir ve Gecekondular*. İzmir Konak Belediyesi Kültür Hizmetleri. İzmir.

- SÖNMEZ, M. 1998. *Bölgesel Eşitsizlik: Türkiye'de Doğu-Batı Uçurumu*. İstanbul: Alan Yayıncılık.
- STILLWELL, J., vd. 2000. "Net migration and migration effectiveness: A comparison between Australia and the United Kingdom 1976-1996". *Journal of Population Research* 17(1):17-38.
- SÜDAŞ, İ. 2004. "17 Ağustos 1999 Marmara Depreminin Nüfus ve Yerleşme Üzerindeki Etkileri: Gölcük (Kocaeli) Örneği". *Ege Coğrafya Dergisi* 13(1-2):73-91
- TEKELİ, İ. 2013. *Göç ve Ötesi*. (İlhan Tekeli Toplu Eserler 3) Tarih Vakfı Yurt Yayınları.
- TÜMERTEKİN, E. 1968. *Türkiye'de İç Göçler*. İstanbul Üniversitesi Yayınları No: 1371. İstanbul.
- YAKAR, M. 2009. "İller arası ve il içi göçlerde Afyonkarahisar Kenti (1975-2000)" Afyon Kocatepe Üniv. *Sosyal Bilimler Dergisi* XI(1):141-163
- YAKAR, M. 2012a. "Türkiye'de iç göçlerin ilçelere göre mekânsal analizi: 1995-2000 dönemi". *Uluslararası İnsan Bilimleri Dergisi*, Cilt 9, Sayı 1.
- YAKAR, M. 2012b. "21. Yüzyılın ilk çeyreğinde Türkiye nüfusunda ne değişti?". *Uluslararası Sosyal Araştırmalar Dergisi* 5 (21):382-402.
- YAKAR, M. 2013. "21. Yüzyılın başında Türkiye'de iller arası göçlerin mekansal ve istatistiksel analizi" *Journal of World of Turks*. 5 (3):239-263.
- YAKAR, M. 2015. "Türkiye'nin iç göç paterni: Kim nerede ikamet ediyor? Nereye kayıtlı?" *Ege Coğrafya Dergisi*, Sayı: 24 (1):15-38.
- YÜCEŞAHİN, M.M., ÖZGÜR, M. 2006. "Türkiye'nin güneydoğusunda nüfusun zorunlu yerinden oluşu: süreçler ve mekansal örüntü". *Coğrafi Bilimler Dergisi*, 4 (2):15-35.
- TÜİK, 2005. Genel Nüfus sayımı 2000. Göç İstatistikleri.
- Bilim sanayi ve Teknoloji Bakanlığı, OSB Bilgi Sitesi, (<https://osbbs.sanayi.gov.tr/default.aspx>). Erişim tarihi: 21 Eylül 2016.
- Kalkınma Bakanlığı, (<http://www2.kalkinma.gov.tr/kamuyat/ilozet.html>). Erişim tarihi: 12 Temmuz 2017.