

İbradı (Antalya) Eynif Ovası Yılkı Atları ve Türkiye’de Yılkı Atları Üzerine Genel Bir Değerlendirme

İbradı (Antalya) Eynif Plain Yılkı Horses and a General Evaluation on Yılkı Horses in Turkey

Berna ÖZOĞUL¹ 
Fatma EMİROĞLU AYDIN² 
İhsan BULUT³ 

¹Akdeniz Üniversitesi, Sosyal Bilimler Enstitüsü, Coğrafya Ana Bilim Dalı, Antalya, Türkiye
²Giresun Üniversitesi, Eğitim Fakültesi, Türkçe ve Sosyal Bilimler Eğitimi Bölümü, Giresun, Türkiye
³Akdeniz Üniversitesi, Edebiyat Fakültesi, Coğrafya Bölümü, Antalya, Türkiye

Türkiye’de Yılkı Atları Geleneği Üzerine Bir Değerlendirme: İbradı Eynif Ovası Yılkı atları örneği başlığı ile 16-17 Eylül 2021 tarihlerinde gerçekleştirilen 5. Uluslararası İpek Yolu Akademik Çalışmalar Sempozyumu’na online özet/sözlü bildiri şeklinde katılım sağlamıştır.

Geliş Tarihi/Received: 22.09.2022

Kabul Tarihi/Accepted: 09.11.2022

Yayın Tarihi/Publication Date: 07.07.2023

Corresponding Author:

Fatma Emiroğlu Aydın

E-mail: fatma_emiroglu_aydin@hotmail.com

Cite this article as: Emiroğlu Aydın, F., Özoğul, B., & Bulut, İ. (2022).

İbradı (Antalya) Eynif Ovası Yılkı atları ve Türkiye’de Yılkı atları üzerine genel bir değerlendirme. *Current Perspectives in Social Sciences*. 27(3), 270-281.

ÖZ

Yılkı, üzerinde en az durulan konulardan biri olmasına rağmen Türk kültürü ve sosyoekonomik hayatında yüzlerce yıldır sürdürülen önemli bir gelenektir. Coğrafyacılar tarafından ise hemen hemen hiç ele alınmamış bir konudur. Bu çalışmada ülkemizdeki Yılkı geleneği ana hatları ile ele alınarak İbradı Eynif Ovası Yılkı atları örneği üzerinden değerlendirilecektir. Araştırma ile Yılkı geleneğine ilişkin kavramsal çerçeve ortaya çıkarılarak, ana hatlarıyla kelimenin etimolojisi ve Yılkı geleneğinin tarihsel serüvenine ulaşmak hedeflenmiştir. Aynı zamanda lokasyonlar, ekosistemler, ırklar açısından olayın coğrafi örgülerinin çözümlenmesi de hedeflenmektedir.

Araştırma yöntemi olarak nitel araştırma deseni kullanılmıştır. Bilgi ve materyal; alan yazına ilişkin taramalar, saha gözlemleri ve yöre sakinleri ile yapılan karşılıklı görüşmelerden elde edilmiştir. Eynif Polyesi Yılkı atlarının doğal turizm açısından önem kazandığı, günün belirli saatlerinde ovada otlayan atları gruplar halinde ve toplu olarak gözlemlemek, fotoğraf ve video çekmek amacıyla yüzlerce ziyaretçinin yöreyi ziyaret ettiği dikkat çekmektedir. Günümüzde kontrolsüz ve rastlantısal gerçekleşen bu ziyaretlerin verimli geçmesi için mutlaka rehberler eşliğinde günün belirli saatlerinde iyi belirlenmiş rota ve noktalardan kontrollü olarak, Yılkı atlarını huzursuz etmeden gerçekleştirilmesi için bir takım önlemler alınmalıdır.

Anahtar Kelimeler: Anadolu, Eynif ovası, İbradı, kırsal turizm, Yılkı

ABSTRACT

Although Yılkı is one of the least emphasized issues, it is an important tradition that has been maintained for hundreds of years in Turkish culture and socioeconomic life. It is a subject that has hardly been addressed by geographers. In this study, the Yılkı tradition in our country will be discussed with its main lines and evaluated through the example of İbradı Eynif Plain Yılkı horses. With the research, it is aimed to reach the etymology of the word and the historical adventure of the annual tradition by revealing the conceptual framework of the tradition. At the same time, it is aimed to analyze the geographical patterns of the event in terms of locations, ecosystems, and races.

Qualitative research design was used as the research method. The literature review was obtained from field observations and interviews with local residents. It is noteworthy that Eynif Polyse Yılkı horses gain importance in terms of natural tourism, and hundreds of visitors visit the region in order to observe the horses grazing on the plain in groups and collectively at certain times of the day and to take photos and videos. In order for these uncontrolled and coincidental visits to be productive, certain precautions should be taken to ensure that they are carried out in a controlled manner from well-defined routes and points at certain times of the day, without disturbing the horses.

Keywords: Anatolia, Eynif plain, İbradı, rural tourism, Yılkı



Giriş

Atın M.Ö 3000 yıllarında Orta Asya’da Türkler tarafından evcilleştirildiğine ve buradan M.Ö 2000’li yıllarda Dicle ve Fırat boylarına getirilerek kullanıldığına ilişkin arkeolojik bilgilere ulaşıldığı anlaşılmaktadır

(Arpacık, 1999; Akçapınar, 1999; akt. Taşkın & Koçak, 2010, ss. 71–75). Türk at türleri göç yolları üzerinde bulunduğu için Asya, Afrika ve Avrupa at soylarının melezlenmelerine maruz kalmışlardır. Tarihin her döneminde Anadolu'da yaşanan büyük savaşlar sonunda doğulu ve batılı imparatorluklara ait binlerce at Anadolu at zenginliğine dâhil olmuştur. Atın Türk tarihinde ve kültüründeki önemi oldukça büyüktür. Türk'ün kutsalları arasında bulunan atların kutsallığı ve vazgeçilmezliği kahramanın karısı, silahıyla birlikte kabrine konulacak dereceye kadar yükseltilmiştir. At, avrat, silah üçlemesinde de olduğu gibi Zıyanın atını pazara tutun dizelerindeki geniş anlamlarıyla hepimizin bilerek veya bilmeden dilimize dolanan kültürel miraslarımızdır.

Yılkı coğrafyacılar tarafından yeterince ilgi görmeyen bir konu olmasına rağmen, kültür tarihçileri, halkbilimciler, Türkologlar ve yazarlar tarafından önemli ölçüde ele alınmış bir konudur. Ülkemizde özellikle askeri birliklerde süvari ve sipahi ocaklarının kaldırılması, Osmanlı Ordusu'nun terhisi, makinalı tarımın gelişmesi ve motorlu ulaşım araçlarının yaygınlaşması, yük ve çeki hayvanlarının sayılarının azalmasına, atlara duyulan ihtiyacın ortadan kalkmasına neden olmuştur. Başlangıçta yetersizliklerden oluşan yılmaların varlığı, günümüzde ise gereksizlikten kaynaklanmaktadır.

Yılkı Anadolu insanının kaderine, çaresizliğine, azı yetirme ve kanaatkârlığına hayvanlarını da dâhil etmesinin başka bir boyutudur. Her türlü kıtlık ve yetersizliği, tükenmişliği yaşayan bu insanlar beraber ürettiklerinin hepsine yetemeyeceği endişesiyle harman ve ekim sezonunun sonunda uzun, çetin kış ve bahar sürecinde hayvanlarını kaderlerine terk etmek zorunda kalmışlardır. Eynif Ovası ülkemizdeki yılkı atları bakımından en çok dikkat çeken alanlardan birisidir (Şekil 1).

Halk kültüründe yılkı at, eşek sürüsü ve tek tırnaklı hayvan, doğaya başıboş bırakılmış at ya da eşek (Demir, 2001, s. 539) olarak tarif edilsede zaman zaman arazi çalışmalarımızda yapılan görüşmelerimizde sığır türlerinin hatta Aytmatov'un *Elveda Gülsarı* ve *Gün Olur Asra Bedel* romanlarında yılmıcılık ele alınmış olup, deve sürülerinin de başıboş olarak belirli zamanlarda dâhil olduğu öğrenilmiştir (Bulut, 2015, s. 348). Ancak daha çok doğada serbest halde, başıboş dolaşan atları temsil eden bir isimlendirme olan yılkinin Orhun Abideleri ve Dede Korkut hikâyelerinde günümüzdeki kullanımıyla birebir örtüşen at, at sürüsü anlamında olduğu bilinmektedir. Ülkemizde sığır sürülerinin de yılın büyük bir bölümünde belirli alanlarda yılmıya bırakıldığı bilinir. Gökçeada'da olduğu gibi koyunların da yıl boyunca başıboş salındığı özel korunaklı alanlar da vardır.



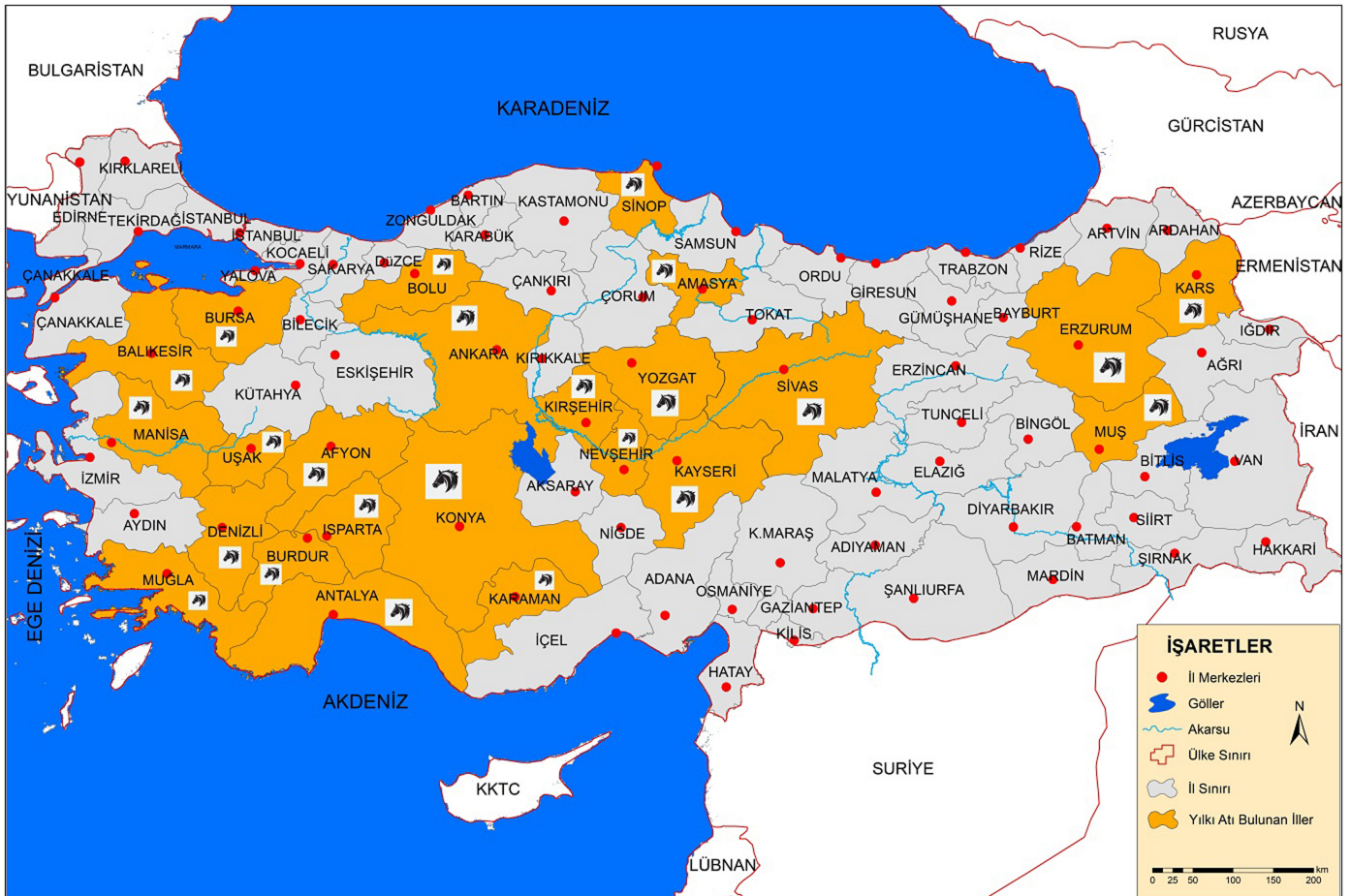
Şekil 1. Eynif Ovası'nın (İbradı) lokasyon haritası.

Roman, belgesel, çizgi film ve filmlere konu olmasına rağmen pek çok konuda olduğu gibi bu konu da coğrafyacıların dikkatinden uzak kalmış, yeterince dikkatlerini çekememiştir. Oysa bu husus insan-ortam etkileşiminin çok yönlü olarak odağında yer alan özgün bir kültür tarihi, sosyokültürel ve sosyoekonomik açılarından incelenmesi gereken bir olay ve araştırma konusudur.

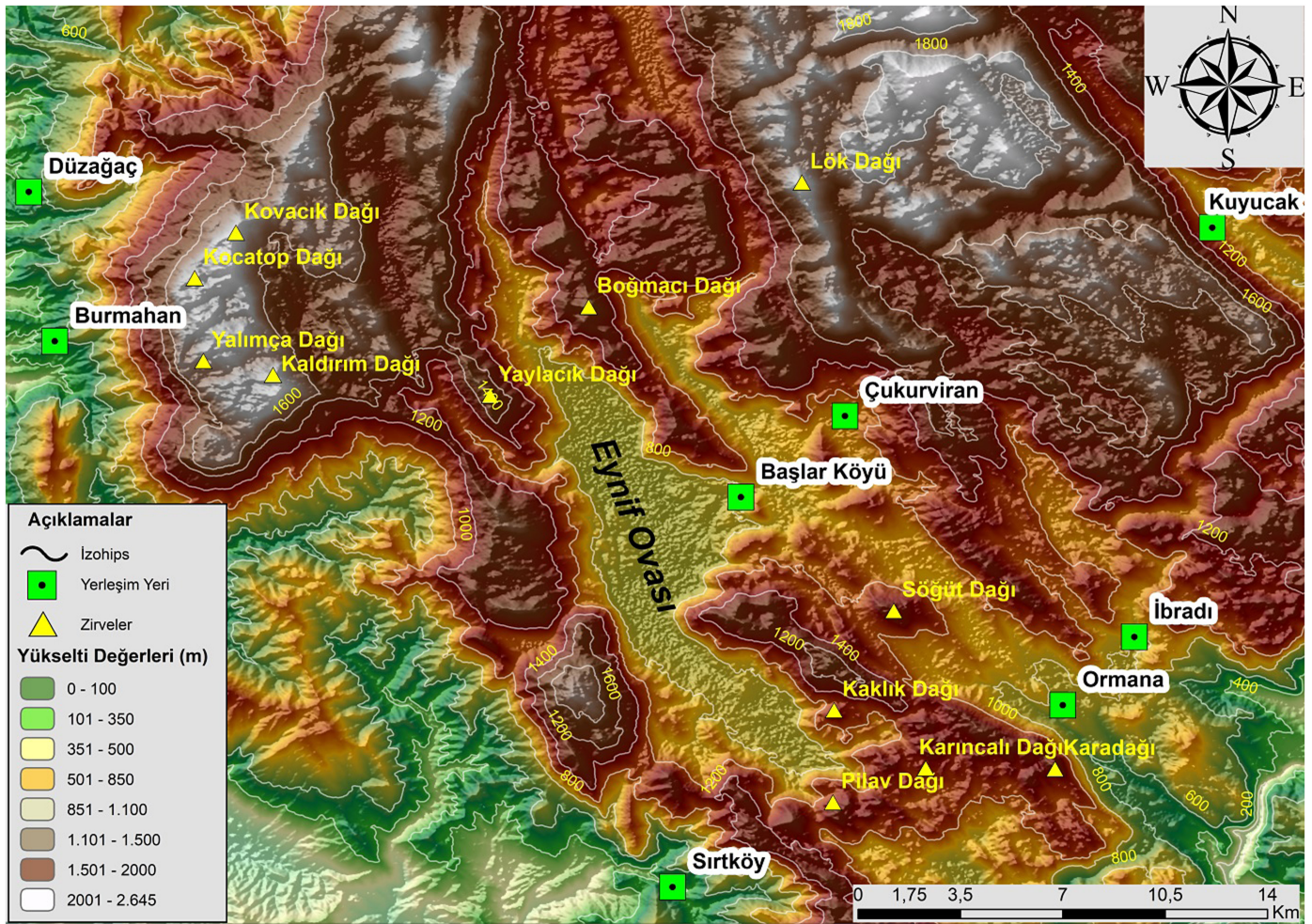
Yılkı atları ile ilgili etimoloji, sözdizimi, roman incelemesi, sıfatlar vb. Türkçe açısından araştırmaların dışında sağlam ve zengin kaynaklara ulaşmak pek mümkün olmamıştır. Bu nedenle çalışmada coğrafi bilgiler için literatür taramasından çok gazete haberi, seyahat rehberleri ve doğa habercilerinin sunduğu kısıtlı bilgiler daha güncel olarak kabul edilmiştir. Fakat bu çalışmalar sınırlı içeriklerine rağmen doyurucu görsellere ve söyleşiler ile turizm açısından değerlendirmelere sahiptir. Doğa Dergisi'nde 23 Mart 2019 tarihinde Diren Eyidoğan tarafından Anadolu'nun Yılkı Atları başlığı ile yazılan yazı önemli bilgiler içermektedir. Bu yazıda kaynak gösterilmeden verilen *Anadolu'da Manisa Spil Dağı ve Yunt Dağı, Kayseri Erciyes Dağı etekleri, Madenşehir, Muş, Dinek, Karacaören, Karaman, Üçkuyu ve Karadağ köyleri ve Afyon Sorkun Çamoğlu Köyü Kocayayla. Yerli ve yabancı turistlerin ziyaret ettiği, doğa fotoğrafçılığı meraklılarının da büyüleyici kareler yakaladıkları yılkı atlarının görsel şöleni doğusunda Raman dağları ve batıda Manisa'ya kadar Türkiye'nin çeşitli bölgelerinde karşılaşılabilmekte* ifadesi yılkı atlarının coğrafyasına ilişkin de önemli dağılış haritası niteliğinde ve çok kıymetlidir. Bu durum aslında Türkiye coğrafyasının en önemli özelliği olan şaşırılıklarından biridir.

Türk kültüründe yüzyıllardır sürdürülen ve bilinen bu husus Abbas Sayar'ın "Yılkı Atı" adlı romanıyla güçlü bir biçimde tüm gerçekliğiyle ortaya konulmuştur. Sonraki çalışmalar da olayın coğrafi bağlantılarından çok bu romanın edebi özellikleriyle ilgilidir. Romanda yılkı atlarına romanın ana kahramanları olarak rastlamaktayız. İlk baskısı 1970'te yapılan bugüne (2019) kadar 37 baskıya ulaşan çeşitli, roman, belgesel, dizi çizgi film ödülleri de alan bu eserde yazar atların insanla, doğayla ilişkisini içinde yaşadığı sosyoekonomik koşulların farkındalığı ve bir doğabilimci titizliği ile ele almıştır. Yılkı atlarının varlığını, dünyasını doğa, insan, çaresizlik, fakirlik ve geleneksel öğretilerin ışığında konu alan bu roman bu konudaki en kıymetli sosyal içerikli roman, tarihi coğrafya açısından da önemli bir bilgi kaynağı ve belgedir. Bu romanın bize öğrettiği hususlardan en önemlisi bu gün aynı yörede rastlanmayan yılkı atları ve geleneğinden hareketle yakın geçmişte Anadolu'nun büyük bir bölümünde rastlanan yılkı atlarının ve yaşadıkları alanların çeşitli önlemler alınmazsa giderek azalacak olmasıdır.

Yılkı atlarının varlığı ülkemizin pek çok yöresinde bilinir. Pek çok yöremizde de yılkı atları görülmekte olup bunların varlığı, sürdürülebilirliği ile ilgili farkındalık giderek artmaktadır. Doğaseverlerin, fotosafariciler ve turistlerin yoğun ilgisini çeken bu gelenek Anadolu'nun hayvan gen kaynaklarının korunması ve ekosistem açısından büyük önem taşımaktadır. Ekonomik olarak önemini yitiren evcilleştirilen



Şekil 2.
Türkiye de Yılkı varlığı bilinen iller haritası.



Şekil 3.
Eynif Ovası'nın fiziki haritası.

atların bu şekilde vahşi doğaya uyum sağlamaları, estetik ve felsefi anlamda da büyük önem taşımaktadır. Ülkemizde en çok bilinen yılkı-lar Manisa-Spil dağı, Bursa-Karacabey, Kayseri Erciyes Dağı etekleri, Afyonkarahisar-Sandıklı/Kocayayla, Kumalar Dağı, Konya-Karaman, Antalya-İbradı, Finike, Elmalı, Isparta-Sütçüler ve Torosların birçok kesiminde, Kars, Erzurum, Kapadokya, Yozgat-Çayıralan, Sivas ve Kızılırmak deltasında bulunur ve dikkat çeker (Şekil 2). Ancak hemen burada kesin olarak belirtmek gerekir ki, Orhun Yazıtlarına kadar uzanan bu isim ve anlamlarla bilinen ve sürdürülen bu geleneğin köklü bir geçmişi ve kesintisiz olarak binlerce yıldır yaşatılması söz konusudur. Konunun asıl önemi de bu noktada ortaya çıkmaktadır.

Yılkı atları ile ilgili haber ve farkındalığın artması ile yeni yeni alanlarda yılkı atlarının varlığına ilişkin haberlere rastlamaktayız. Nitekim pandemi koşullarında uygulanan yasaklar azalan insan aktiviteleri nedeniyle Marmaris koy ve sahillerine kadar yılkı atlarının görüldüğü ve buraları mesken tuttıkları haberleri yapıldı. Uşak ve Kütahya sınırında yer alan Murat Dağı'nın yüksek kesimlerinde de varlıklarıyla ilgili haberler yapılmıştır.

Olumlu haberlere karşın yılkı atlarının katledilmesine çalınmasına ilişkin haberleri de görmek mümkün. Nitekim 9 Şubat 2015'te Konya'nın Emirgazi ilçesi, İkizli mahallesinde beş yılkı atı ve bir tayın tüfekle vurulduğu haberi bulunmaktadır.

Bu konuda yapılacak detaylı araştırma ve yerel coğrafya çalışmalarıyla bugünkü bilgilerimize yeni bilgilerin eklenmesi ve yeni yılkı alan ve yörelerinin ortaya çıkarılması olasıdır.

Eynif Ovası yılkı atlarının varlığı ve soyları ile ilgili de farklı değerlendirmeler bulunmaktadır. Bunların kökenlerinin Osmanlı sipahilerinin atlarına kadar dayandığı iddia edilmektedir. Şöyle ki Ormana köyü ağaları Osmanlı yönetiminden Eynif Ovası'nın tapusunu (7 tapu) Ormana'lı gençleri savaş döneminde sipahi ocağına yazdırma karşılığında talep ederler. Savaş bitip Osmanlı İmparatorluğu dağılıp, askerler memleketlerine dönerken atlarını da getirirler. Ancak bu bölgenin ağır arazi koşullarında yük ve çeki hayvanı olarak hızlı koşu atlarından daha güçlü atlara ihtiyaç olduğu için bu atlar ovaya salıverilir. O günden beri bu atların bu bölgede doğa koşullarına adapte olup, artarak varlığını sürdürmekte oldukları bilinmektedir. Son dönemlerde kırsal kesimde atın önemini yitirmesiyle de salıvermeler artmıştır.

Eynif Ovası'nda sayıları kesin olarak bilinmemekle beraber binden fazla oldukları ve gruplar halinde yaşayan yılkı atı olduğu öğrenilmiş olup gözlemlerimiz de bunu teyit etmektedir. Aileler şeklinde yaşayan at gruplarında taylar, kısarak, tor (genç) dişi ve erkek atlar ile grubun



Şekil 4.
Eynif Polye Ovası düzlükleri ve dağlık yamaçlardan bir görünüm.

en güçlü üyesinin liderlik ettiği bir hiyerarşik yapı söz konusudur. Bu durum da araştırmalarımız esnasında tarafımızdan da gözlemlenmiş olup, yörede yaşayanlar tarafından da atların gündelik hareketleri ve sosyolojisi ile ilgili tanım ve tarifler tüm ayrıntısıyla aktarılmaktadır.

Bu nedenle diğer araştırma alanlarında da olduğu gibi kültürel coğrafya araştırmalarında da kültürün yaratıcısı, parçası ve temsilcisi olan yöre sakinlerinin bilgi ve deneyimlerinin büyük önemi olduğu anlaşılmaktadır.

Eynif Ovası'nın Doğal Çevre Özellikleri

Eynif Ovası Yukarı ve Aşağı Eynif Ovası olarak ikiye ayrılır 1000 m. in üzerinde yükseltilere sahiptir (Şekil 3). Ovanın yükseltisi batıdan doğuya doğru yükselir. Karstik kökenli oluşumuyla polye özelliğindeki ova kenarlara doğru yükselir. Ovayı aşınım/erime artığı Bekçi Taşı denilen mevkideki basık bir kabanklık ikiye ayırır. Eynif Ovası Gemboş Ovası'ndan Boğazyurt denilen daha yüksek nispi yükseltisi 400–500 m kadar olan karstik bir topoğrafya ile ayrılır. Ovaların aksine Boğazyurt ladin, katran (sedir), çam, meşe, şimşir, karaağaç, dağ kavağı türlerinden oluşan geniş ormanlarla kaplıdır. Ova tabanında muvakkat derelerin vadi kenarlarında çınar ağaçları bulunur (Şekil 4 ve 5). Ormanlar ve su kaynakları ile ovanın otlak imkânları yıllık atlarının barınma ve beslenmesi açısından önem taşımaktadır.



Şekil 5.
Eynif Ovası'nda Yılkı aileleri genellikle günün ve yılın sıcak ve soğuk zamanlarda ovanın kenarlarındaki ağaçlık alanları tercih etmektedirler.



Şekil 6.

Eynif Ovası ve dağlık alan zıtlaşmasından bir görünüm.

Eynif Ovası kendisini çevreleyen dağlık tepelik alanlara göre nispeten elverişli iklim koşullarına sahip olsa da kıyı istasyonu ve aşağı irtifadaki yerlere göre de iklim elemanları açısından elverişsiz koşullara sahiptir (Şekil 6).

Kıyı istasyonlarının aksine kar yağışları, karın yerde kalma süresi ve karlı günler sayısı belirginleşen ovada dağlık alanlarda bu meteorolojik elemanlar daha da şiddetlenir. Buna karşılık yağış değerlerinde belirgin bir artış ve buna bağlı olarak vejetasyon koşullarında bir zenginleşme görülür. Ancak topoğrafik koşullar ve yükselti nedeniyle ekme/dikme şeklinde tarımsal faaliyetlerde bir daralma görülürken, hayvancılık ve ormancılıkta bir gelişme görülür.

Hidrografik açıdan kapalı havzalar görünümünde olmasına rağmen polyeler pek çok noktasında kokurdanlara, obruk ve düdenlere yer verdikleri için akarsu ve göller gibi yüzey suları açısından bir fakirlik söz konusudur. Ancak belli noktalardan çıkan karstik kaynaklar içme ve kullanma suyu temininde kullanılır. Akarsu ve su kaynakları aslında bu yöredeki tüm beşeri hayatı şekillendirmiş ve yıllık atlarının su temininde olduğu gibi doğal hayatı da önemli ölçüde sınırlandırmıştır.

Yöre toprakları Akdeniz iklimi ve karstik litolojik yapı nedeniyle yerli kırmızı topraklar, tabanlı dere yatakları ve birikinti konilerinde alüvyallerden oluşmaktadır. Ancak rölyef enerjisinin yüksekliği akarsu boyuna profillerinin yüksek eğim değerleri göstermesi nedeniyle bu



Şekil 7.

Ova ekme dikme faaliyetlerinden çok büyükbaş, küçükbaş hayvan sürülerinin ve Yılkı atlarının beslenmesi açısından önem taşımaktadır.



Şekil 8.
Ova çevresindeki yerleşmelerde yörenin geleneksel düğmeli evleri varlığını sürdürmektedir.

alanlar dağlık ve engebeli bölgelerde son derece kısıtlıdır. Gembos Ovası ve Eynif Ovası'nda yer yer ilkbaharda oluşan muvakkat göl ve bataklık alanlarda bataklık çayırliklara rastlanır.

Eynif Ovası'nın Beşeri Çevre Özellikleri

Eynif Ovası'na sınırı bulunan dört önemli kırsal mahalle bulunmaktadır. Yukarı Eynif Başlar mahallesine, Aşağı Eynif ise Ormana ve Sırt mahallelerine aittir. Çukurviran mahallesi ise ovanın kenarında bir vadi içerisinde yer almaktadır. Yerleşmeler genellikle toplu dokuludur. Eynif Ovası günümüzde Ormana ve Başlar mahalleleri arasındaki mülkiyet sorunları ve ihtilafları çözülmediği için atıl tutulmakta, yüksek tarım potansiyeline rağmen mera olarak değerlendirilmektedir. Tarım arazileri bu nedenle küçükbaş hayvan yatakları şeklinde eğreti yerleşmeler ve sürülere, büyükbaş hayvan sürüleri ile yıllık atlarına bırakılmış durumdadır (Şekil 7).

Söz konusu yerleşmelerden Ormana özellikle turizm alanında sağladığı başarı ile bölgede adından söz ettiren, nüfus ve yerleşme niteliklerini geliştiren ve koruyan özelliklere sahiptir. Başlar ise hayvancılık ağırlıklı ekonomik yapısıyla dikkat çekmektedir. Çukurviran ve Sırt mahallelerinde de küçükbaş ağırlıklı olmakla birlikte hayvancılık temel ekonomik yapıyı oluşturmaktadır.



Şekil 9.
Ovada çınar ağaçlarının gölgesi kullanılarak basit çevirmelerle yapılmış yataklardan bir görünüm.



Şekil 10.

Yatakta yemlenen yöreye has özellikleri olan koyun sürülerinden bir görünüm.

Yerleşmeleri oluşturan meskenler arasında yöre geleneksel kırsal yapı tarzlarına rastlanmaktadır. Daha çok aile meskenleri yenilenirken eklentilerde kalan taş ve düğmeli yapılar kırsal mimari ve konut kültürü açısından büyük önem taşımaktadır (Şekil 8).

Konya-Antalya karayolu ovanın büyük bir bölümünde ortasından geçmekte ve bütünlüğünü bozmaktadır. Kuşkusuz bu doğal peyzajın bozulması ve olası kazalar açısından büyük sorun teşkil etmektedir. Nitekim başıboş yıllık atları ve sığır sürülerinin zaman zaman bu güzergâhta telefleri söz konusudur. Oysa ovanın güney kenarından geçirecek olan bir yol güzergâhı daha isabetli olabilir, doyumsuz manzara bütünlüğü sağlayabilirdi.

Eynif Ovası'nın Ekonomik Özellikleri

Eynif Ovası ve çevresinde kısıtlı geçim tipi tarımsal faaliyetlere rağmen önemli hayvancılık faaliyetleri dikkat çekmektedir. Yörenin kendine has hayvan türleri, tarım ürünleri, bağ-bahçe ürünleri önem taşımaktadır. Elverişli iklim koşulları nedeniyle kıyıya mahsus pamuk, turunçgiller ve zeytinin dışında her çeşit ürün yetişmektedir. Buna karşılık vadi tabanlarında mikroklima alanlarında yer yer zeytin ağaçları da bulunmaktadır.

İbradı tarımsal faaliyetlerinde atalık tohumlukların ve türlerin muhafaza edildiği önemli yörelerden birisidir. Bu nedenle geleneksel ürünler, beslenme tarzı, peyzaj açısından kırsal turizm anlamında önemli potansiyele sahiptir.

Kültürel mirasların festival, kermes ve çeşitli etkinliklerle gündeme getirildiği yörede coğrafi işaret alacak ürünler arasında bal üretimi önem taşımaktadır. Toroslar genelinde kadim bir arıcılık ve bal kültürüne sahip bir bölgedir. İbradı'ya yakın coğrafi alan olan Alacabel



Şekil 11.

Gruplar halinde yaşayan yıllık atları.



Şekil 12.

Aileler şeklinde yaşayan yılkı atlarından bir grup.

çevresinde Manavgat göçerleri ve Çimililer tarafından üretilen çimi balı (Saraçoğlu, 1989, s. 332) eskiden beri meşhur olup nitelikleri itibariyle İbradı da üretilen ballara eşdeğerdir.

Üzüm çeşitlerinin zenginliği ile dünyada önde gelen ülkelerden Türkiye için de Antalya'ya özel bir yer ayırmak gerekmektedir. Aynı şekilde İbradı üzüm çeşitleri ve kalitesi de bir o kadar zengindir. Yörede dimlit, aküzüm, alfanso, antepsiyahı, antepüzümü, beyaz büzsan, beyaz zümrüt, beyaz buludu, boğazkere, çavuşüzümü, dilber dudağı, dökülgen, gariname, goşafi, göğcek, gökbuludu, gülüzümü, hacioğlu, ildeş, kabuğu kalın, kadın parmağı, kara buludu, karaburcu, karaevrek, karaserkarası, keçimemesi, keşmirüzümü, kırmızışam, kızlartah-tası, kokulu göğcek, kütüküt, lokman, mayahoşu, miskaraburcu, osmanbey, öküzgözü, razaki(devediş), silfoni, sungurlu, şamüzümü(parmak üzümü), şireder, tarsusbeyazı, tigören, tütünbulgur olmak üzere 30'dan fazla üzüm yetiştirilmektedir.

Yöre kiraz, vişne, erik, kayısı, dut, elma, armut, ayva, incir, ceviz kestane, badem üretimi açısından da önemli ve kendine haslık göstermektedir. Bahçe ziraatı açısından da kavun, karpuz, biber, domates üretimi de geçimlik düzeyde sürdürülmektedir.

Eynif Yılkı Atları

Yaklaşık 90 bin dönümlük alan kaplayan Eynif Polye Ovası'nın en dikkat çeken unsurları hiç şüphesiz ki ovayla özdeşleşmiş olan yılkı atlarıdır. Daha önce de ifade edildiği gibi bu alandaki yılkı atlarının kökenleri oldukça eskilere dayanmaktadır. Dünyanın pek çok yerinde olan teknolojik gelişmelere bağlı bir sonuç gibi görülse de yılkıların Anadolu'daki varlıkları çok çeşitli nedenlere dayanmaktadır. Varlıkları ve envanteri bile kayıtlardan uzak olan bu atlarla ilgili önemli çalışmalara ihtiyaç bulunmaktadır. Uzun zamandır karışık halde yaşadıkları için ırk özellikleri melezleşme şeklinde bir değişim göstermiş olsa da renk, boyutlar, davranışları açısından Anadolu'nun yerli at ırklarını bunlar arasında bulmak mümkündür. Gerçekten de yılkı atlarıyla ilgili haber ve görsellerde büyük bir çeşitlilik dikkat çekmektedir. Bugün renk ve fiziki yapılarına göre toplumumuzun gündeminden düşmüş at isimlerini (kır, doru, demirkır, al, çilkır, çilgü/kızıl doru (Çev.Ercilasan & Akkoyunlu, 2015, s. 625) yeşil, topuğu tüylü, sakar, yağız, alapaça gibi), niteliklerini (yarış atı, savaş atı, beygir, binek atı) ayırt etmek mümkündür. Bu çalışmayla bu isimlerin zikredilmesi ve gelişme çağlarına göre atların eskiden beri Türk kültüründe farklı isimlerle adlandırılmasının da hatırlatılması gerçekleşmiştir. Nitekim Süt emen taya, kulun denilir. İki yaşına basmış erkek ata torbuk, 3 yaşına basmış at yavrusuna kunantay, henüz doğurmamış genç kısrağa baytal (Atik, 2020, s. 48) denildiğine ilişkin bilgilere rastlanmaktadır. Aynı şekilde atların belirgin özelliklerine göre benzetmelerde bulunulduğu ve eşgin gidişli (Aytmatov, 2005, s. 38), tırısçı, rahvan, ağır, rüzgâr, şimşek gibi isimler de takıldığı bilinir.

Ovada önemli uğraşlardan birisi koyun yetiştiriciliği olup onlarca sürü ve bunların barındırıldığı yöreye özgü çoban kulübeleri yatak adı verilen iğreti mesken şekilleri bulunmaktadır. Koyunların gece ve gündüz barındırıldığı bu barınaklar çoğunlukla doğal yapı kullanılarak mümkün mertebe en az malzeme ve masrafla doğal çevreden temin edilen malzemelerle yapılmışlardır (Şekil 9, 10, 11, 12 ve 13).

Yılkıların doğada tamamen evcilleştirilmeyen örneklerinin ülkemizde ve Eynif'te olup olmadığı kesin olarak ortaya konulmamış olmasına rağmen farklı anakaralar ve ülkelerde vahşi türlerine de rastlamak mümkündür. Titiz zooloji araştırmaları bu anlamda da önemli sonuçlar verebilir. Ne yazık ki ülkemizde hiçbir şekilde yılkı atları herhangi bir açıdan detaylı araştırmalara konu olmamıştır. Bunların varlıkları, sayıları, popülasyonlarının özellikleri yerel sakinler tarafından bilinmekte fakat bunlara ilişkin bir envanter ve resmi kayıt bulunmamaktadır. Bu nedenle de yılkı atlarının ülkemizdeki dağılımını yapmak eldeki bilgilerle pek mümkün görülmemektedir. Ancak yine de derli toplu olmayan bilgiler bir araya getirilerek yaklaşık olarak yılkıların ülkemizdeki dağılımını genel anlamda belirlemek mümkündür. Kuşkusuz bu sınırlı ve tam olmayan bilgiler yeni çalışmalarla zenginleştirilerek gerçek dağılım önümüzdeki yıllarda daha doğru bir şekilde ortaya konulabilir.



Şekil 13.

Yılkı atları ile inek sürüleri su kaynakları ve çeşme yakınlarında bir arada bulunmaktadır.

Sonuç

Ülkemizde ve Eynif Ovası'ndaki yılkı atları ile ilgili farkındalığın ancak gazete ve magazin haberlerinden öteye geçmediği anlaşılmaktadır. Bu çalışmada sıkıntısı çekilen yazılı ve resmi kaynak yetersizliği bu durumu acı bir şekilde ortaya koymuştur. Ancak yılkı atları veya atlar toplumun her kesiminden büyük ilgi görmektedir. Bu ilginin at yetiştiriciliği şeklinde beşeri anlamda, yılkı atı gözlemciliği şeklinde doğal unsur olarak birer miras değeri olduğunu hatırlatmak zorundayız. Son zamanda dikkat ve yoğun ziyaretçi çeken peş peşe yılkı görüntüleri haberleri bunların önemli bir turizm değeri olduğunu ortaya koymaktadır. Yılkı atlarının bulunduğu her yöre Eynif örneğinde olduğu gibi yoğun ziyaretçi çekmekte 2020 yılında pandemi şartlarından etkilenmiş olsa da pandemi öncesinde ziyaretçi sayısının 50 binlere yaklaştığı bilgisine ulaşılmıştır. Kuşkusuz bu önemli bir turizm geliri anlamına gelmektedir. Zira ülkemizin bazı yörelerindeki yılkı atlarını fotoğraflamak için grup halinde ve tek gelenlerden önemli tutarlar alındığı ifade edilmektedir. Tek başına yılkı atlarına gösterilen bu ilginin bu bölgelerdeki tarihi, kültürel ve diğer doğal mekânlarla birlikte düşünüldüğünde kısıtlı ekonomik koşullarda yaşayan kırsal yöreler için önemli bir gelişme olduğunu söylemek mümkündür (Özoğul & Bulut, 2021, s. 8). Günümüzde yılkı atlarını izlemek için yöreye gelenlerin sayıları yıldan yıla artmakta ovada düzenlenen Ormana geleneksel rahvan at yarışları ile de farkındalık giderek artmaktadır.



Şekil 14.

Gözlemlerimiz sırasında bile yılkı atlarının maruz kaldığı önemli olumsuzluklardan birine rastlanmıştır.



Şekil 15.

Yörede su kaynakları sınırlı olduğu için sakar al atın kurtulma ümidini yitirdiği anda bile siğirler atın düşmüş olduğu çeşme olduğundan su içmeye devam etmekte.

Tüm bu avantaj ve önemlerine rağmen yıldı atlarının geleceğini tehdit eden önemli sorunları olduğunu belirtmek gerekmektedir. Yıldı atları buldukları ortamlarda her hangi bir takip ve koruma statüsüne dâhil olmadıkları için zaman zaman ağır geçen kış şartlarında beslenememektedir. Su kaynaklarının yetersiz kaldığı durumlarda tehlikeli bataklık, düden ve kanallara düşerek telef olmakta, güvenli şekilde su içemedikleri ortamlarda kazalara maruz kalmaktadır (Şekil 13). Yıldı atlarının özellikle tarım alanlarına zarar verdiği gerekçesiyle acımasızca katledildiklerine ilişkin de haberlere sıklıkla konu olmaktadır. Görüşmelerimizde yıldı atları sahihsiz ve koruma altında olmadıkları için çeşitli amaçlarla kullanmak için yöre ve yöre dışından insanlarca buldukları doğal ortamlardan kamyonlara yüklenerek kaçırıldıklarına ilişkin bilgilere de ulaşılmıştır. Orman yangınlarında yaşam alanlarını kaybeden yıldı atları da hayvan teleflerine uğrayabilmektedir. Yangınlarda barınma ve beslenme alanlarını kaybeden yıldı atları duyarlı yöre sakinleri tarafından yem takviyesi ile desteklenmiştir.

Yıldı atları Türkiye doğası ve kültürünün önemli bir mirası olarak büyük önem taşımaktadır. Yapılacak envanter çalışmaları, koruma projeleri, akademik çalışmalar ve yayınlarla bu konudaki bilinçlenme artarak, lokasyonların doğru tespit edilmesi ve zarar vermeden gözlem ve ziyaretlerle turizme önemli potansiyel kaynak ve destinasyonlar oluşturacaktır (Şekil 14 ve 15).

09.07.2021 tarihinde ayağı kayarak ovadaki çeşmenin beton oluşuna düşen al atın başında bekleyen doru at yıldı atlarının aile ilişkileri ve birbirine bağlılıklarına örnek olarak bu çalışmada da tespit edilmiştir. Diğer at gruplarının da hemen onları görecektir mesafede atın kalkmasını ve kurtulmasını sabırla beklemekte oldukları görülmüştür.

Etik Komite Onayı: Çalışma, insan ve hayvan üzerinde deney niteliği taşımayan, biyolojik materyal kullanılmayan ve fiziksel müdahale içermeyen gözlemsel ve betimsel nitelikte bir araştırma olduğu için etik kurul onayı gerekmemiştir.

Hakem Değerlendirmesi: Dış bağımsız.

Yazar Katkıları: Konsept – İ.B.; Tasarım – B.Ö.; Denetim – F.E.A.; Kaynaklar – B.Ö., F.E.A., İ.B.; Malzemeler – B.Ö., F.E.A., İ.B.; Veri Toplama ve/veya İşleme – B.Ö., F.E.A., İ.B.; Analiz ve/veya Yorum – B.Ö., F.E.A., İ.B.; Literatür Taraması – B.Ö., F.E.A., İ.B. Yazma – B.Ö., F.E.A., İ.B.; Eleştirel İnceleme – İ.B.

Çıkar Çatışması: Yazarlar çıkar çatışması bildirmemişlerdir.

Finansal Destek: Yazarlar bu çalışma için finansal destek almadıklarını beyan etmişlerdir.

Ethics Committee Approval: Ethics committee approval was not required since the study was an observational and descriptive research that did not involve experiments on humans and animals, did not use biological materials and did not involve physical intervention.

Peer-review: Externally peer-reviewed.

Author Contributions: Concept – İ.B.; Design – B.Ö.; Supervision – F.E.A.; Sources – B.Ö., F.E.A., İ.B.; Materials – B.Ö., F.E.A., İ.B.; Data Collection and/or Processing – B.Ö., F.E.A., İ.B.; Analysis and/or Interpretation – B.Ö., F.E.A., İ.B.; Literature Search – B.Ö., F.E.A., İ.B.; Writing Manuscript – B.Ö., F.E.A., İ.B.; Critical Review – İ.B.

Declaration of Interests: The authors declare that they have no competing interest.

Funding: The authors declared that this study has received no financial support.

Kaynakça

- Atik, H. (2020). Manas Destanı'ndaki iktisadi unsurlar ve iktisadi zihniyet. *Bilge Uluslararası Sosyal Araştırmalar Dergisi*, 4(2), 47–59.
- Aytmatov, C. (2005). *Elveda Gülsarı*. 3. Baskı. Elips Kitap.
- Bulut, İ. (2015). Türk kültüründe coğrafya I. A. Meydan, & T. Çetin (Çev.). *Cengiz Aytmatov'un eserlerinde coğrafya* (ss. 345–357) içinde. Pegem Akademi Yayınları.
- Demir, N. (2001). Yılık kelimesi üzerine. *Türk Dili Dergisi*, 593, 538–541.
- Ercilasun, A. B., & Akkoyunlu, Z. (2015). *Divanu Lugati't-Türk-Giriş-Metin-Çeviri-Notlar-Dizin*. TDK Yayınları.
- Özoğul, B., & Bulut, İ. (2022). Kırsal turizm açısından İbradı ilçesinin doğal, kültürel ve tarihi çekiciliklerinin değerlendirilmesi. *Uluslararası Kırsal Turizm ve Kalkınma Dergisi (IRTAD)*, 5(2), 1–20.
- Saraçoğlu, H. (1989). *Akdeniz bölgesi*. Milli Eğitim Bakanlığı Yayınları, Öğretmen Kitapları Dizisi.
- Sayar, A. (2019). *Yılık atı*. Ötüken Yayınevi.
- Taşkın, D., & Koçak, S. (2010). Türk yerli atları. *Kocatepe Veteriner Dergisi*, 3(2), 71–75.