

Ankara Üniversitesi  
SBF Dergisi,  
Cilt 72, No. 3, 2017, s. 745 - 764

## YENİ BÖLGESELLEŞME ÇERÇEVESİNDE İZMİR SANAYİSİNDEKİ MEKÂNSAL DEĞİŞİMİN DÖNEMSEL ANALİZİ\*

**Dr. Elif Yücebaş**

Dokuz Eylül Üniversitesi  
İzmir Meslek Yüksekokulu  
ORCID: 0000-0002-2544-1318

**Yrd. Doç. Dr. Şermin Atak Çobanoğlu**

Çanakkale Onsekiz Mart Üniversitesi  
Siyasal Bilgiler Fakültesi  
ORCID: 0000-0002-6174-5722



### Öz

Küreselleşme bir yandan üretim süreçlerinde farklılaşmaya yol açarken, diğer yandan da kentlerin küresel sisteme eklenmesine olanak tanıyan politikaları üretmektedir. Bu bağlamda, yeni bölgeselleşme paradigması yerel kaynakların harekete geçirilmesi sürecinde, mekânsal yeniden düzenlemenin ve bir aktör olarak yerelliğin önemini vurgulamaktadır.

Makalede, İzmir ili sınırları içinde sanayi hareketliliği, Ege Bölgesi Sanayi Odası (EBSO) kayıtlarına dayanılarak, yeni bölgeselleşme paradigması çerçevesinde açıklanmaktadır. İzmir ili sınırları içerisinde yer alan firmaların kuruluş yılları temel alınmış, Türkiye’de uygulanan sanayi politikalarına paralel olarak dönemselleştirilmiştir. Buna göre EBSO’ya kayıtlı ve 1923-2013 tarihleri arasında faaliyette bulunan firmaların sanayi hareketliliği ve işletme büyüklükleri dört dönem içerisinde incelenmiştir. İzmir’de sanayi sektörü ilin periferisine doğru kayarken, kent merkezinin firmaların yönetim birimlerinin bulunduğu ticari bir merkeze dönüştüğü gözlemlenmektedir. Bir diğer bulgu ise, sanayi hareketliliğinin İzmir ili sınırları dışında taşınmasının sınırlı kalmış olmasıdır.

**Anahtar Sözcükler:** Yeniden Yapılanma, Bölgeselleşme, Yeni Bölgeselleşme, Mekânsal Değişim, İzmir

*A Periodics Analysis of the Spatial Variation in İzmir Industry in the Framework of the New Regionalism*

### Abstract

Globalization leads differentiation in production processes on the one hand; it produces policies that enable cities to articulate with the global system, on the other hand. Within this context, New Regionalism Paradigm emphasizes the importance of spatial reconfiguration and the localities, which is an actor, in the process of mobilization of local resources.

Throughout this article, the new industrial configuration is explained according to the New Regionalism Paradigm within the İzmir provincial boundaries based on the data obtained from the firm registers of the Aegean Region Chamber of Industry. The foundation years of companies that are established within the İzmir city borders are taken as a base, it is periodized in accordance with the industrial policies that are applied in Turkey. Accordingly, the scale of the entree prices and the industrial activities of the companies that are registered to the Aegean Region Chamber of Industry and operated between the years 1923 and 2013 have been examined within four terms. It is observed that the industrial sector is relocated in the periphery of the province while keeping their headquarters in the city, and thus transforming it to a commercial centre. Another finding of the study is that the spread of the industrial displacement is limited outside the İzmir provincial boundaries.

**Keywords:** Restructuring, Regionalism, New Regionalism, Spatial Variation, İzmir

---

\* Makale geliş tarihi: 24.07.2015  
Makale kabul tarihi: 16.05.2017

## Yeni Bölgeselleşme Çerçevesinde İzmir Sanayisindeki Mekânsal Değişimin Dönemsel Analizi\*

### Giriş

20. yüzyıl içerisinde kapitalist sistemin yapısal özellikleri gelişmekte olan ve gelişmiş toplumların üretim ve tüketim kalıplarında değişimlere sebep olmuştur. Özellikle üretim süreçlerinin farklılaşması toplumları sosyal, ekonomik, kültürel tüm yönleriyle etkilemiştir. 20. yüzyılda devletin yeniden yapılandırılmasına neden olan süreçlerden biri de üretim süreçlerinde yansımaları bulan fordizmden postfordizme geçiştir. Keynesyen ekonomi çerçevesinde şekillenen üretim süreçleri devletin ekonomi alanındaki işlevlerini ortaya koymuştur. Küreselleşme süreci devletin yapısını ve işlevlerini dönüştürürken bir yandan da yeni üretim sektörlerinin ve üretim yöntemlerinin gelişmesi, sermayenin akışkanlığını arttırmış; sermaye hızla küreselleşerek, dünyayı tek bir pazar haline getirmiştir (Dunn, 1999: 189-190). Küresel ekonomik yeniden yapılanma, üretimin mekânsal dağılımını köklü biçimde değiştirip, özellikle bölgeyi ekonomik etkinlikte anahtar alan olarak güçlendirmiştir (Garmise, 1997: 63). Bu durum bölgelerin uluslararası alana açılması ve küresel üretim ağının parçası olmasını sağlamıştır. Bunun yansımaları ise az gelişmiş ya da gelişmekte olan bölgelerin/mekanların istihdam, yatırım ve üretim koşullarının uygun olması sebebiyle çekici hale gelmesine yol açmıştır. Üretim süreçlerine bağlı olarak sanayi politikalarında farklı uygulamalara gidilmiş ve sanayinin mekânsal olarak etkileri süreç içerisinde ortaya çıkmıştır. Özellikle de mekânlar sanayi politikalarının yeniden üretilmesine kaynaklık eden önemli bir unsur olarak belirmiştir.

1980 yılına kadar olan süreçte etkili olan Keynesyen ekonomi politikaları Türkiye’de devletin etkin bir rol üstlenmesini sağlamıştır. Özellikle 1980 öncesi süreçte liberal ekonomi politikaları hayata geçirilmeye çalışılmış, sanayinin geliştirilmesi amacıyla teşvik politikaları ve beş yıllık kalkınma planları

---

\* Bu makale Dokuz Eylül Üniversitesi Sosyal Bilimler Enstitüsü Kamu Yönetimi Anabilim Dalı Kamu Yönetimi Programı’nda “Yeni Bölgeselleşme Paradigması ve Sanayisizleşme: İzmir Örneği” adlı doktora tez çalışması çerçevesinde hazırlanmıştır.

uygulanmıştır. Türkiye’de 1980 sonrası sanayi politikaları neoliberal politikaların etkisinde kalmış ve devlet etkin konumundan geri çekilerek düzenleyici bir rol üstlenmiştir. Özellikle bu süreçte sanayinin gelişimi piyasanın ve uluslararası kuruluşların etkisinde kalarak gelişim göstermiştir. Bu sürecin olumsuz yansımalarından biri de rekabet gücü yüksek olan alanların gelişimine öncelik verilirken kimi alanların gelişimi geri planda bırakılmıştır. Bu aşamada özellikle sanayi sektöründe yer alan firmaların gelişimi teknolojik gelişmelerden yoksun bir biçimde gerçekleştiği için küresel piyasa içerisinde rekabet avantajından yoksun bir biçimde üretimlerini sürdürmeye devam etmişlerdir. Özellikle bu süreçten imalat sektörü olumsuz bir şekilde etkilenmiş devletin ekonomideki etkinliğinin azalması sebebiyle de imalat sektörüne yapılan yatırımlar yıllar itibariyle azalma göstermiştir. Küresel gelişmelerin etkisinde kalarak Türkiye’de uygulanmaya çalışılan ekonomi politikalarının illere yansması kentlerin tarihsel özelliklerinden kaynaklanan avantaj ya da dezavantaj konumlarını etkilemiştir. Bu iller içerisinde 13. yüzyıldan bu yana ticari ve ekonomik faaliyetleri etkin olan bir kent olarak İzmir yer almaktadır.

Uluslararası ve ulusal düzeyde gerçekleşen bu süreçlerin yansımalarına bakıldığında bu çalışma, İzmir’in sanayi yapısındaki değişimi ve ortaya çıkan eğilimleri ortaya koymayı amaçlamaktadır. Çalışmada özellikle yeni bölgeselleşme paradigması ekseninden hareketle İzmir sanayisindeki mekânsal değişim ortaya konulmaya çalışılmıştır. Literatürde İzmir sanayisinin mekânsal olarak yer seçimi ve değişimine ilişkin farklı disiplinler içerisinde çalışmalar mevcuttur. İzmir’in sanayisine ilişkin 1950-2000 dönemini kapsayan ve planlama anlayışı çerçevesinde mekânsal yer değiştirme eğilimlerini ele alan ampirik bir araştırma gerçekleştirilmiştir (Ünverdi, 2006: 67-68). Şehir ve bölge planlama disiplini içerisinde ele alınan bir diğer çalışma ise Ege Bölgesi ve İzmir’in sanayi gelişim süreçleri ve bunun mekâna yansımaları şeklindedir (Karataş, 2006: 191). Şehir ve bölge planlama disiplini çerçevesinde İzmir’e odaklanan bir başka çalışma ise; bu metropolde sanayinin mekânsal organizasyonunda yaşanan değişimin kent bölge oluşumuna katkısını ortaya koymaktadır (Özatağan ve Güvenç, 2012: 157).

Literatürde yer alan araştırmalar çerçevesinde çalışmanın önemi, yeni bölgeselleşme paradigması temel alınarak İzmir sanayisinin mekânsal değişiminin kamu yönetimi disiplini içerisinde incelenmesidir. Bu makalede yeni bölgeselleşme paradigmasının kentsel mekâna etkisi olarak İzmir’deki firmaların mekânsal değişimleri ile birlikte işletme büyüklükleri incelenmiştir.

Çalışmada bir diğer önemli nokta ise, İzmir il sınırları içerisindeki sanayi hareketliliğinin “2012 Tarih ve 6360 Sayılı On Dört İlde Büyükşehir Belediyesi ve Yirmi Yedi İlçe Kurulması İle Bazı Kanun ve Kanun Hükmünde Kararnamelerde Değişiklik Yapılmasına Dair Kanun” çerçevesinde incelenmiş olmasıdır. Söz konusu kanuna göre büyükşehir belediyesinin sınırları il mülki

sınırı olmuş; bu bağlamda çalışmada sanayi hareketliliği İzmir il mülki sınırı içerisinde yer alan ilçeler temelinde değerlendirilmiştir. Makalenin kavramsal çerçevesi bölgeselleşme ve yeni bölgeselleşme süreçlerinin gelişimi, birikim rejimlerindeki değişime bağlı olarak verilmiştir. Kavramsal açıklamanın ardından İzmir kentsel mekânındaki sanayi hareketliliğini ortaya koymak adına EBSO'ya (Ege Bölgesi Sanayi Odası) kayıtlı firmalar üzerinden bir inceleme gerçekleştirilmiştir. Bu çalışmanın amacı İzmir sanayisinin gelişimini ve kentsel mekânda değişimini yeni bölgeselleşme paradigması çerçevesinde analiz etmektir.

## 1. Kavramsal Çerçeve

Bölge, ülkelerin aynı coğrafi alanda buldukları yer olarak tanımlanmaktadır. Bir diğer tanımlama ise; bölgede yer alan ülkelerin fiziksel yakınlıktan daha da ötede kültürel, ekonomik, dilsel ve politik bağların olduğudur (Mansfield ve Milner, 1999: 590-591). Bölge kavramı küreselleşme açısından çözümlendiğinde, sadece coğrafi olarak değil siyasi, kültürel ve iktisadi anlamları da içeren ulusal ve uluslararası alanı etkileyen bir birimdir. Bu bağlamda bölgeselleşme İkinci Dünya Savaşı sonrası ön plana çıksa da aslında 19. yüzyılın ikinci yarısından ve Avrupa olgusunun ortaya çıkmasıyla belirmiştir. İkili ticari anlaşmalarının geniş bir alana yayılması Avrupa'nın bölgeselleşme sürecine katkıda bulunmuş; ancak Birinci Dünya Savaşı bölgesel ticari anlaşmaların gelişmesini engellemiştir. Bölgeselleşmenin ikinci dalgası II. Dünya Savaşı'nın sona ermesiyle birlikte daha ayrımcı bir şekilde belirmiştir (Mansfield ve Milner, 1999: 596-597). Süreç içerisinde bölgeselleşme küreselleşmeye karşıt biçimde ekonomik olarak birbirini kollama, küreselleşmenin yarattığı olumsuzlukları önlemek adına ortaya çıkmıştır. Bu tür bölgeselleşmeye örnek olarak, Kuzey Amerika Serbest Ticaret Antlaşması (NAFTA), Asya Pasifik Ekonomik İşbirliği (APEC) ve Avrupa Birliği (AB) gösterilebilir.

Küreselleşme sürecinde bir kısım yetkilerini ulus üstü dünya kurumlarına bırakan ulus devlet, bölgeselleşmede bunları ulus üstü bölgesel oluşuma bırakmaktadır (Kazgan, 2005: 150). Süreç içerisinde uluslararası kuruluşlar makro politikalar yerine mikro politikaları (Doğruel, 2006: 170) ön plana çıkaran uygulamalarda bulunmuşlardır. Uluslararası alanda yaşanan bölgeselleşme süreci, bölge yönetimlerine ve bölgesel planlamaya zemin hazırlamıştır.

Küreselleşme sürecine ve ulus devletin toplumsal ve ekonomik ilişkilerinin piyasalaştırılmasına koşut olarak bölge ekonomik bir aktör olarak küresel sistem içindeki yerini almıştır (Danson, 2000a: 478; Tomaney ve Ward, 2000: 472). 1970 sonrası fordizmden postfordizme geçiş süreciyle birlikte

büyük fabrikalara bağlı üretimden esnek üretime geçilmiş üretim ve örgütlenme açısından bölgeler önemli bir konuma ulaşmıştır.

Esnek uzmanlaşma Fordist dönemin istikrarlı kitlesel pazarlarını parçalamış, mekânsal kümelenme ve bütünleşme yoluyla bölgeyi yeniden yaratmıştır (Danson, 2000b: 857). Bölgenin işlevlerindeki değişim sonucunda artık bölgeler ulusal devletlerin bir parçası değil, küresel entegrasyonun temel birimleri olarak ortaya çıkmaktadır. Başka bir ifadeyle bölgeler, 1990'lı yıllara kadar merkezi planlamayı yapan ve ulusal kalkınma politikalarını yürüten ulusal yönetimin bir parçası, bir aracı iken; 1990'lardan sonra yeni bölgeselleşme politikalarıyla küresel iktisadi yönetişimin ulusal yapıdan özerk, üretim ve yönetim ölçeği olarak kurgulanmıştır (Karasu, 2009: 1-2).

Küreselleşmenin yarattığı rekabet ortamı ve neoliberal politikaların etkisiyle Keynesyen bölgesel politikalar bu süreç içerisinde eleştirilmiştir. Keynesyen bölgesel politikalar, az gelişmiş bölgelerde istihdamı ve gelirin artmasını sağlarken; gelişmiş bölgelerde yerel kaynakların mobilizasyonuna ve bağımlılığa dayalı kendi kendini teşvik etmede başarısız olmuştur (Amin, 1999: 365). Bölgelerin işlevlerindeki bu değişim yeni bölgeselleşme anlayışı çerçevesinde ele alınmıştır.

Yeni bölgeselleşme anlayışı, “yönetim” ve “yönetişim” farklılığı üzerinde yapılanmıştır (Frissen ve Norris, 2001: 468); bir yandan, küresel ile ulusal ve yerel düzeydeki yönetimler arasında işbirliği, diğer yandan kamu-sermaye (özel) ortaklığını sağlayan ağ ilişkilerine dayanan bir yönetim modeli öngörmektedir (Hamilton, 2004: 456). Bölgeselleşme politikaları kalkınma stratejileriyle ilişkilidir ve yeni bölgeselleşme anlayışı, bölgeselleşme ve yeni liberal kalkınma stratejilerinin bileşimi olarak karakterize edilebilir (Bowles, 2000: 433).

1990'ların başından beri dünya ticaret sistemi tercihli ticaret antlaşmalarının sayıca artışına şahit olmuştur. Tercihli ticaret anlaşmalarındaki<sup>1</sup> bu artışa yeni bölgeselleşme olgusu öncülük etmiştir (Baccini ve Andreas, 2011: 57). Yeni bölgeselleşme anlayışı çerçevesinde bölge, ulusal devletten ayrı bir unsur olarak küresel ekonomiye eklenmekte ve ayrı bir aktör olarak yerini almaktadır. Yeni bölgeselleşme anlayışı küreselleşme sürecinde bölgenin sermaye birikimi açısından kazandığı öneme koşut olarak bölgeyi hem ekonomik etkinliklerin hem de kalkınmanın odak noktası olarak değerlendirmektedir (Şahin, 2005: 140). Yeni bölgeselleşme süreci üretimi

---

1 Tercihli Ticaret Anlaşması: Anlaşmaya taraf ülkelerin tek yanlı ve ya karşılıklı olarak belirli mallar üzerindeki gümrük tarifelerinde indirimde bulunmalarına dayanan en dar kapsamlı iktisadi bütünleşme aşamalarından biridir.

mekânsal boyutta etkilemiş ve yeni sanayi bölgelerinin oluşumuna zemin hazırlamıştır. Yeni sanayi bölgelerinin oluşumunda ağ şeklindeki üretim sistemlerinin sağladığı öğrenme avantajları sadece küçük firmalar için de geçerli olup, aynı mekânsal birimde farklı üretim parçalarındaki tüm birimler değişimlerden etkilenmektedir (Eraydın, 1992: 43).

Küresel rekabet giderek artarken, rekabet anlayışı da değişmekte, daha önce tek bir işletme çatısı altında gerçekleştirilen üretim süreçleri artık birden fazla yerde yürütülebilmekte, üretimde uzmanlık alanları oluşmaktadır. Bu bağlamda eski ve yeni bölgeselleşme arasında bir farklılaşma ortaya çıkmaktadır. Eski ve yeni bölgeselleşme arasındaki farklar şunlardır (Ethier, 2001a: 160; 2001b: 9):

- Eski bölgeselleşme sürecinin aksine yeni bölgeselleşme sürecinde çok taraflı serbestleşme ticareti daha fazla benimsenmiş ve tamamlanmıştır.
- Doğudaki ve kuzeydeki birçok ülke eski bölgeselleşme sürecindeki otarşik ve piyasaya karşı politikalarını terk etmiş ve çok taraflı ticaret sistemine katılımda kararlılık göstermişlerdir. Eski bölgeselleşme sürecinde çok taraflı ticarete katılım söz konusuysen; yeni bölgesel girişimler bu süreci tamamlamıştır.
- Yeni bölgeselleşme süreciyle birlikte eski bölgeselleşmeye göre doğrudan yatırımlar daha ön plandadır. Başta ABD olmak üzere doğrudan yatırımlara şüphe ile bakan ülkeler yeni bölgeselleşmeyle birlikte doğrudan yatırımları çekmek için çaba sarf etmektedirler.
- Yeni bölgeselleşme genellikle reform yanlısı küçük ülkeleri içermektedir.
- İletişim teknolojilerindeki gelişmeler sonucunda doğrudan yabancı yatırımların maliyetinin ticarete oranla görece olarak düşük olmasıdır

İkinci Dünya Savaşı sonrası yeniden yapılanma çerçevesinde geliştirilen politikaların etkilerinden biri de sanayinin mekânsal olarak örgütlenmesidir. Fordizmden postfordizme geçiş süreciyle, üretim sisteminin esnekleşmesi ve ekonominin küreselleşmesi yerel ve bölgesel analizlerin geleneksel değişkenlerini altüst etmiş (Rodriguez-Pose, 1998: 443), bölgeselleşme ekonomik kalkınmanın temel dinamiği ve itici gücü olarak özendirilmiştir (Hilhorst, 1998: 20).

Yeni ekonomik sistemin devamlılığının sağlanması için “bilim ve teknolojiye dayanarak yeni ürünler geliştirmek hem yeni pazarlar yaratılması hem de rekabet üstünlüğü açısından eskisinden çok daha önemli olmuştur” (Powell vd., 2000: 294). Başka bir deyişle fordizmden çıkış noktası olarak yerele yeni kaynak yaratma ve uluslararası sistemde rekabet edebilmesi için alan yaratılmıştır.

Yirminci yüzyılın ikinci yarısından itibaren gelişmiş ekonomiler durgunluk dönemine girmiş; işsizlik oranları yükselmiş (Kollmeyer, 2013: 785) ve sanayi alanları gerilemeye başlamıştır. Bu duruma karşıt olarak üretimin ve mekânsal dağılımın yeniden düzenlenmesi birkaç “fonksiyonel bölgeyi” öne çıkartmış (Cox, 2004: 188); esnek birikim rejiminin mekânlar arasındaki engelleri azaltması; yereller, bölgeler ve devletlerarasında sermaye birikimi sağlamak amacıyla keskin bir rekabet yaratmış, yerel yönetimler “iyi bir işletme ikliminde” çalışmaya yönlendirilerek kentlerini cazip kılarak sermaye çekmeye çalışmışlardır (Harvey, 1989: 11). Devletin piyasayı ve bölgeleri dengeleyici rolü piyasaya bırakılmış; yerelin ve bölgenin gelişiminde küresel sermaye birikimi etkin olmuştur (MacLeod, 1997: 299).

## 2. Metod

İzmir’deki sanayi hareketliliği Türkiye’nin uyguladığı sanayi politikaları çerçevesinde dönemselleştirilmiş ve firmaların ilk kuruluş adresleri ile son adresleri arasındaki ilişki kentin gelişim aksları temel alınarak açıklanmaya çalışılmıştır. Araştırmanın amacı, yeni bölgeselleşme paradigması sürecinin mekâna olan yansımaları İzmir ölçeğinde, kentin sanayi hareketliliğini temel alarak ortaya koymaktır. Bu çerçevede araştırmanın önemi İzmir’in sanayisindeki değişimin kamu yönetimi alanındaki yeniden yapılanma süreci çerçevesinde ele alınmış olmasıdır.

Çalışmada veri seti iki aşamalı bir süreçle oluşturulmuştur. İlk aşamada Ege Bölgesi Sanayi Odası’na (EBSO) 1950-2013 yılları arasında kayıtlı olan 5.474 firmanın sicil kayıtları taranmıştır. Tarama sonucunda 1950 yılından 2013 yılı Aralık ayına kadar olan sürede kayıtlı olan ve halen daha faaliyetine devam eden 4.568 faal üye tespit edilmiştir. Geriye kalan 906 kayıtlı firma ya tasfiye olmuş ya da üyelik aidatını ödememeleri nedeniyle askıya alınmışlardır. Bu firmalar veri setinden çıkarılarak veri toplama işlemine devam edilmiştir.

İkinci aşamada 4.568 faal üyeye ait ticaret sicil numaraları, firma ünvanları, ilk irtibat adresleri (kuruluş yeri), son irtibat adresleri, tescil tarihleri (kuruluş tarihi), buldukları meslek grupları, işçi sayıları, sermaye büyüklüklerini ortaya koyan derece kodları bilgileri oluşturulmuştur. Firmaların ilk faaliyete başladıkları yer ile bugünkü faaliyet yerlerinin adresleri dikkate alınarak hangi ilçede yer aldıkları tespit edilmiştir. Buna bağlı olarak araştırmanın örneklem çerçevesini, yer değiştirmiş 1.699 firma oluşturmuştur. Firmaların mekânsal değişimini dönemsel olarak ortaya koyabilmek için İzmir

ili sınırları içerisinde bulunan 30 ilçe; merkezdeki gelişim, aks<sup>2</sup>lar bağlamında üç ayrı aks içindeki değişim ve İzmir dışı olarak ele alınmıştır. Buna göre; Konak ve Karabağlar merkez; Aliağa, Bayraklı, Bergama, Çiğli, Dikili, Foça, Karşıyaka, Kınık, Menemen kuzey sanayi aksı; Balçova, Bayındır, Beydağ, Çeşme, Gaziemir, Güzelbahçe, Karaburun, Kiraz, Menderes, Narlıdere, Ödemiş, Seferihisar, Selçuk, Tire, Torbalı, Urla güney sanayi aksı; Buca, Bornova, Kemalpaşa doğu-batı sanayi aksı içerisinde yer almıştır.

İzmir ili sınırları içerisinde yer alan firmaların kuruluş yılları temel alınmış ve Türkiye’de uygulanan sanayi politikalarına paralel olarak dönemselleştirilmiştir. Buna göre; Cumhuriyetin kuruluşundan günümüze kadar olan sürede kurulan ve halen daha faaliyette bulunan firmalar 1923-1959, 1960-1979, 1980-1999, 2000 ve sonrası olmak üzere dört dönem içerisinde incelenmiştir.

EBSO’ya kayıtlı ve faaliyette olan tüm firmalar ile mekânsal olarak değişen ve faaliyette bulunan firmaların verilerinin istatistiksel analizleri için IBM SPSS 21.0 paket programı kullanılmıştır. EBSO’ya kayıtlı ve faaliyette olan tüm firmalar ile mekânsal değişim gerçekleştiren firmaların ilk kuruluş adreslerine ve son adreslerine göre mekânsal dağılımının dönemselsel olarak belirlenmesi amacıyla veriler frekans analizine tabi tutulmuş ve elde edilen değerler çapraz tabloda gösterilmiştir.

## **2.1. Kuruluş Yıllarına Göre Firmaların Mekânsal Değişimi**

Yeni bölgeselleşme paradigması mekânsal değişiklikleri içeren bir kavram olmakla birlikte mekânda sanayinin yer değiştirmesine neden olmaktadır. Tablo 1’de kuruluş yıllarına göre kurulan 4.568 firma ile birlikte mekânsal değişim gerçekleştiren 1.699 firmanın dönemler içerisindeki değişimi verilmiştir.

---

2 Çalışmada İzmir kent sanayisinin gelişim gösterdiği ilçeler literatüre bağlı kalınarak “aks” olarak nitelendirilmişse de “alan” olarak da belirtilebilir.



**Tablo 1.** Kuruluş Yıllarına Göre Mekânsal Değişim Gerçekleştiren Firmaların Sayısı

Yıllar	Firma Sayısı	Mekânsal Değişim Gösteren Firma Sayısı	%
1923-1959	48	27	2
1960-1979	327	206	12
1980-1999	2.378	1.100	65
2000 ve sonrası	1.815	366	21
Toplam	4.568	1.699	100

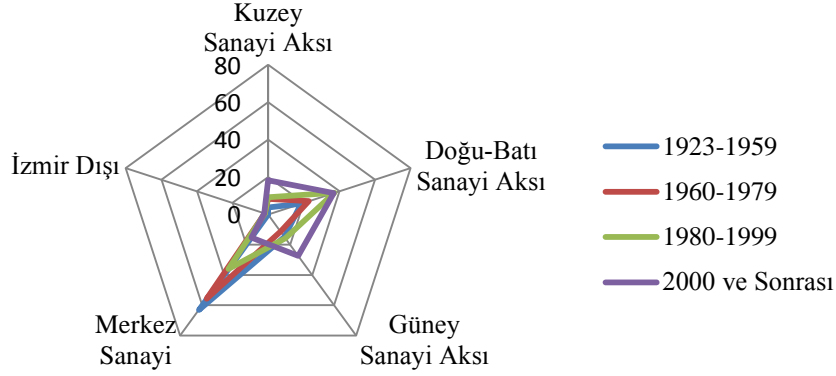
**Kaynak:** EBSO Sicil Kayıtları, 2013.

Buna göre mekânsal değişim gösteren firmaların toplam firmalara oranına bakıldığında, Cumhuriyetin kuruluş yılından planlı döneme kadar olan sürede yani 1923-1959 yılları arasında kurulan 48 firmadan 27'si yer değiştirmiştir. 1960-1979 yılları arasında kurulan 327 firmanın 206 tanesi yer değiştirmiştir. Tabloya göre kuruluş yıllarına göre yaşanan mekânsal değişimin en fazla olduğu dönem 1980-1999 yılları arasında gerçekleşmiştir. Bu yıllar arasında kurulan 2.378 firmanın 1.100 tanesi yer değiştirmiştir. Kuruluş yılı 2000'den günümüze kadar olan firmalardan bu süre içerisinde 366 tanesi yer değiştirmiştir. Kuruluş yılları itibariyle yer değiştiren firmalardaki mekânsal değişim oranının en fazla 1980-1999 yılları arasında kurulan firmalarda olduğu görülmektedir. Bu dönem içerisinde kurulan firmaların %65'inin yer değiştirdiği görülmektedir. Diğer dönemlerin hiçbirinde bu oran %25'i aşmamıştır.

## **2.2. Mekânsal Değişim Gerçekleştiren Firmaların İlk Kuruluş Adresleri İle Son Adreslerinin Karşılaştırılması**

İzmir'de yer değiştiren firmaların ilk kuruluş yerleri ile son adresleri arasındaki ilişki yeni bölgeselleşme paradigmasının özelliklerini taşımaktadır. Aşağıda Şekil 1 ve Şekil 2'de mekânsal değişim gerçekleştiren 1.699 firmanın ilk kuruluş adresleri ile son adreslerinin kuruluş dönemlerine bağlı olarak bir karşılaştırma yapılmıştır.

Şekil 1. Yer Değiştiren Firmaların İlk Kuruluş Adreslerine Göre Mekânsal Dağılımı (%)



Mekânsal değişim gerçekleştiren firmaların dört dönem boyunca kuruluş yerleri incelendiğinde 1923-1959 döneminde sırasıyla %63 ile merkez; %18,5 ile doğu-batı sanayi aksı; %14,8 ile güney sanayi aksı ve %3,7 ile kuzey sanayi aksı gelmektedir. 1923-1959 dönemi içerisinde yer değiştiren firmaların hepsi ilk kuruluş adresi olarak İzmir ili sınırlarını tercih etmişlerdir.

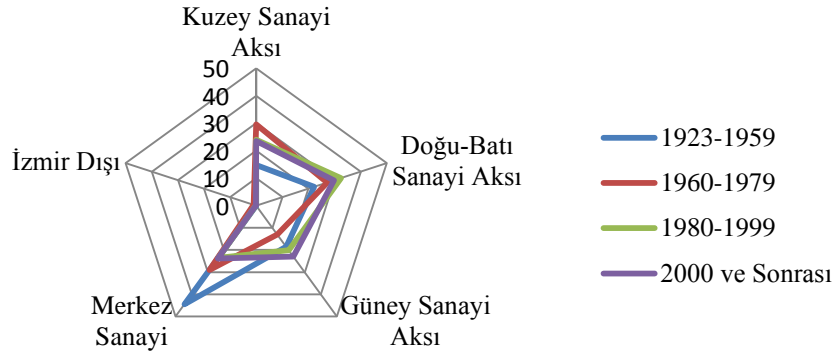
Planlı dönemi kapsayan 1960-1979 yılları arasında kurulan ve yer değiştiren 206 firmanın yine kuruluş yeri tercihi olarak %55,8 ile merkezi seçtiği görülmektedir. Diğer sanayi aksları içerisinde de doğu-batı sanayi aksının %22,8 ile ilk kuruluş yeri olarak tercih edildiği görülmektedir. Söz konusu dönem içerisinde %1,9 ile İzmir dışında kurulan firma mevcuttur.

İzmir ili sınırları içerisinde 1980-1999 dönemi firma kuruluşunun en fazla gerçekleştiği dönemdir. Bu dönem içerisinde kurulan ve yer değiştiren 1.100 firmanın üretim yeri olarak merkezi tercih etse de diğer sanayi akslarının pozitif yönde bir gelişimleri mevcuttur. Doğu-batı sanayi aksı %37,2 oranıyla bu dönem içerisinde kurulan ve yer değiştiren firmaların ikinci tercihleri olarak yer almaktadır.

2000 yılı ve sonrası dönem incelendiğinde ise kurulan ve yer değiştiren 366 firmanın ilk kuruluş yeri olarak %36,9 ile doğu-batı sanayi aksını tercih ettiği görülmektedir. Bu dönem içerisinde kurulan ve yer değiştiren firmaların İzmir ili sınırları içerisinde Konak'ı son sırada tercih ettikleri görülmektedir.

1923-2013 dönemi arasında kurulan ve yer değiştiren 1.699 firma içerisinde ilk kuruluş yeri olarak İzmir dışını tercih eden firmaların sınırlı sayıda kaldığı görülmektedir.

Şekil 2. Yer Değiştiren Firmaların Son Adreslerine Göre Mekânsal Dağılımı (%)



Mekânsal değişim gerçekleştiren 1.699 firmanın son adreslerinin dönemsel olarak karşılaştırılması Şekil 2’de gösterilmiştir. Buna göre yer değiştiren firmaların kuruluş dönemlerine bağlı olarak merkezin firmalar tarafından son adres olarak tercihlerinin dönemler itibariyle azaldığı görülmektedir. Firmaların son adresleri olarak tercihlerinde merkezde geri çekilme gerçekleşirken diğer sanayi akslarının dönemler itibariyle tercih edilmelerinde artış olduğu görülmektedir. Yer değiştiren 1.699 firmanın merkezden geri çekilerek doğu-batı, kuzey ve güney sanayi akslarını tercih ettikleri görülmektedir. Son adres olarak yine İzmir dışına giden %1,1 oranında firma bulunmaktadır.

Yer değiştiren firmaların kuruldukları dönemlere bağlı olarak ilk kuruluş yerleri ile buldukları son adreslerinin çapraz tablosu aşağıda Tablo 2’de gösterilmiştir.

**Tablo 2.** Mekânsal Değişim Gerçekleştiren Firmaların İlk Kuruluş Yerleri ile Son Adreslerinin Karşılaştırılması

DÖNEM	İLK ADRES	SON ADRES					Toplam
		Merkez	Doğu-Batı	Kuzey	Güney	İzmir Dışı	
1923-1959	Merkez	7	4	3	3	0	17
	Doğu-Batı	3	2	0	0	0	5
	Kuzey	0	0	1	0	0	1
	Güney	2	0	0	2	0	4
	İzmir dışı	0	0	0	0	0	0
	<b>Toplam</b>	<b>12</b>	<b>6</b>	<b>4</b>	<b>5</b>	<b>0</b>	<b>27</b>
1960-1979	Merkez	37	31	34	13	0	115
	Doğu-Batı	11	19	13	4	0	47
	Kuzey	5	3	9	0	0	17
	Güney	6	2	5	9	1	23
	İzmir dışı	1	1	0	1	1	4
	<b>Toplam</b>	<b>60</b>	<b>56</b>	<b>61</b>	<b>27</b>	<b>2</b>	<b>206</b>
1980-1999	Merkez	108	115	89	85	0	397
	Doğu-Batı	65	190	97	57	0	409
	Kuzey	25	13	55	7	0	100
	Güney	51	33	19	70	0	173
	İzmir dışı	9	5	4	2	1	21
	<b>Toplam</b>	<b>258</b>	<b>356</b>	<b>264</b>	<b>221</b>	<b>1</b>	<b>1.100</b>
2000 ve Sonrası	Merkez	11	14	13	18	0	56
	Doğu-Batı	19	66	29	21	0	135
	Kuzey	14	9	36	8	0	67
	Güney	37	19	7	37	0	100
	İzmir dışı	6	1	1	0	0	8
	<b>Toplam</b>	<b>87</b>	<b>109</b>	<b>86</b>	<b>84</b>	<b>0</b>	<b>366</b>

Dört dönem içerisinde kurulan firmaların sanayi aksları içerisindeki değişimin hangi aks yönünde gerçekleştirildiği görülmektedir. Buna göre akslar içerisinde kurulan ve yer değiştiren firmaların üretim yeri olarak tercihleri aynı sanayi aksı içerisinde olduğu gibi başka bir sanayi aksında yer alıp üretimlerine devam etmek şeklinde de gerçekleşmiştir.

1923-1959 dönemi içerisinde sanayi aksları arasındaki değişim incelendiğinde; bu dönem içerisinde yer değiştiren 27 firma bulunmaktadır. 27 firmanın 17'si ilk kuruluş adresine göre merkezde konumlanmaktadır. Bu dönem içerisinde merkezde kurulan ve yer değiştiren 17 firmanın %40'ı merkezde faaliyetlerini sürdürmeye devam ederken, %60'ı diğer sanayi aksları

içerisinde konumlanmıştır. Bu dönem içerisinde değişen firmalar içerisinde %23,5 ile en fazla değişim merkezden doğu-batı sanayi aksına gerçekleşmiştir. Söz konusu dönem içerisinde İzmir dışına firma değişimi gerçekleşmemiştir.

1960-1979 döneminde kurulan ve yer değiştiren 206 firmanın 115 tanesi merkezde yer almaktadır. Bu dönem içerisinde kurulan firmaların yer değişimleri incelendiğinde %32,2 oranında firmanın merkezde kaldığı, merkezden kuzey sanayi aksına %34 oranında firma değişimi olduğu görülmektedir. Söz konusu dönem içerisinde güney sanayi aksından İzmir dışına %4,3 ile firma değişimi gerçekleşmiştir.

1980-1999 dönemin kurulan ve yer değiştiren 1.100 firmanın 409 tanesi doğu-batı sanayi aksında yer almakla birlikte merkez ikinci sırada yer almaktadır. Söz konusu dönem içerisinde kurulan ve yer değiştiren firmaların son adresleri incelendiğinde 1.100 firma içerisinde %32,4 ile doğu-batı sanayi aksına diğer sanayi akslarından geçiş gerçekleşmiştir.

2000 yılı ve sonrası dönem de ise firmaların 366 tanesi yer değişimi gerçekleşmiştir. Bu dönem içerisinde kurulan ve yer değiştiren firmaların ilk adresleri incelendiğinde doğu-batı sanayi aksında yer alan firma oranı %36,9 ile birinci sıradadır. Söz konusu dönem içerisinde kurulan ve yer değiştiren firmaların son adreslerine bakıldığında ise, sanayi akslarından İzmir dışına firma değişikliği gerçekleşmemiştir. Firmaların son adreslerine göre sanayi aksları arasındaki firma değişimleri incelendiğinde bu dönem içerisinde kurulan ve yer değiştiren 366 firmanın %29,8'i doğu-batı sanayi aksında yer almış ve en fazla değişim doğu-batı sanayi aksında gerçekleşmiştir.

1923-2013 yılları arasında kurulan ve yer değiştiren 1.699 firma içerisinde en fazla firma değişimi merkezden periferideki sanayi akslarına gerçekleşmiştir. Dört dönem içerisinde kurulan ve yer değiştiren firmaların merkezden sanayi akslarına olan değişimi sırasıyla şu şekildedir: Kuruluş döneminde firmaların %23,5'i doğu-batı sanayi aksına; planlı dönemde %29,6 ile kuzey sanayi aksına; 1980 yılından 2000 yılına kadar olan süreçte ise %29 ile doğu-batı sanayi aksına; 2000 yılı ve sonrası dönemde ise %32,1 ile güney sanayi aksına geçiş gerçekleşmiştir.

### **2.3. Mekânsal Olarak Yer Değiştiren Firmaların Dönemsel Olarak İşletme Büyüklükleri**

Yeni bölgeselleşme paradigması ile istihdamın yapısı değişmiş süreç içerisinde işletmelerin büyüklükleri farklılaşmıştır. Büyük ölçekli kitlesel üretimden, küçük ölçekli ve esnek üretim sürecine geçiş firmaların işçi sayılarını azaltmasına sebep olmuştur. Firmaların süreç içerisinde maliyetleri

düşürmek ve küresel piyasalara eklemenebilmek adına ucuz iş gücüne yönelmesi işletme büyüklüklerini etkilemiştir.

Bir işletmenin büyüklüğü işçi sayısına göre belirlenmekte olup İzmir'deki sanayi hareketliliğinin yapısal özelliğini ortaya koyan bir diğer veri de firmaların işçi sayılarıdır. EBSO'nun işçi sınıflandırılmasına bağlı kalınarak yer değiştiren 1.699 firmanın kuruluş yıllarına göre işletme büyüklükleri belirtilmiştir. Tablo 3'te yer değiştiren firmaların kuruluş dönemlerine bağlı olarak işletme büyüklükleri ve hangi sanayi aksı içerisinde yer aldıkları gösterilmektedir. Buna göre; firmaların kuruluş dönemlerine bağlı olarak mekânsal değişim gerçekleştiren firmaların %62'si mikro işletme; %20'si küçük işletme; %15'i orta büyüklükte ve %3'ü büyük işletmeden oluşmaktadır.

Yer değiştiren firmaların ilk kuruluş adresleri incelendiğinde 1980 yılına kadar olan dönemde İzmir ili sınırları içerisinde yer alan sanayi aksları boyunca mikro işletme, küçük işletme, orta büyüklükte işletme ve büyük işletme sayılarında sürekli bir artış vardır. Özellikle de 2000 yılı sonrasında kurulan ve yer değiştiren firmalar arasında büyük işletmeye rastlanılmamıştır.

**Tablo 3.** Mekânsal Değişim Gerçekleştiren Firmaların Kuruluş Yıllarına Göre İşletme Büyüklükleri ve Buldukları Sanayi Aksları (İlk kuruluş yeri)

Sanayi Aksları	İşçi Sayıları	1923-1959	1960-1979	1980-1999	2000 ve Sonrası
Doğu-Batı	0-24	2	20	275	109
	25-49	0	9	78	21
	50-199	1	14	44	4
	200 ve üzeri	2	4	12	1
<b>Toplam</b>		<b>5</b>	<b>47</b>	<b>409</b>	<b>135</b>
Güney	0-24	2	9	109	79
	25-49	1	5	41	14
	50-199	1	6	20	6
	200 ve üzeri	0	3	3	1
<b>Toplam</b>		<b>4</b>	<b>23</b>	<b>173</b>	<b>100</b>
Kuzey	0-24	0	8	62	46
	25-49	0	5	23	12
	50-199	1	3	12	9
	200 ve üzeri	0	1	3	0
<b>Toplam</b>		<b>1</b>	<b>17</b>	<b>100</b>	<b>67</b>

<b>Merkez</b>	0-24	6	54	237	44
	25-49	3	26	80	8
	50-199	5	28	68	4
	200 ve üzeri	3	7	12	0
<b>Toplam</b>		<b>17</b>	<b>115</b>	<b>397</b>	<b>56</b>
<b>İzmir Dışı</b>	0-24	0	2	10	5
	25-49	0	0	6	0
	50-199	0	1	4	3
	200 ve üzeri	0	1	1	0
<b>Toplam</b>		<b>0</b>	<b>4</b>	<b>21</b>	<b>8</b>
<b>GENEL TOPLAM</b>		<b>27</b>	<b>206</b>	<b>1100</b>	<b>366</b>

Buna göre; tüm sanayi aksları içerisinde sayıca en fazla olan mikro işletme olmakla birlikte, doğu-batı sanayi aksını ilk kuruluş yeri olarak tercih eden firmaların işletme büyüklükleri arasında 0-24 işçi sayısına sahip oldukları görülmektedir. Buradan çıkarılan bir diğer sonuç ise, ilki iki dönemde merkez sanayi aksında işçi yoğunluğu varken bu yoğunluk sonraki dönemlerde doğu-batı sanayi aksına kaymıştır.

**Tablo 4.** Mekânsal Değişim Gerçekleştiren Firmaların Kuruluş Yıllarına Göre İşletme Büyüklükleri ve Buldukları Sanayi Aksları (Son Adres)

Sanayi Aksları	İşçi Sayıları	1923-1959	1960-1979	1980-1999	2000 ve Sonrası
<b>Doğu-Batı</b>	0-24	3	16	218	86
	25-49	0	14	84	17
	50-199	1	20	46	5
	200 ve üzeri	2	6	8	1
<b>Toplam</b>		<b>6</b>	<b>56</b>	<b>356</b>	<b>109</b>
<b>Güney</b>	0-24	4	8	141	64
	25-49	0	10	48	15
	50-199	1	6	24	4
	200 ve üzeri	0	3	8	1
<b>Toplam</b>		<b>5</b>	<b>27</b>	<b>221</b>	<b>84</b>

<b>Kuzey</b>	0-24	1	29	156	62
	25-49	0	12	51	11
	50-199	3	17	48	13
	200 ve üzeri	0	3	9	0
<b>Toplam</b>		<b>4</b>	<b>61</b>	<b>264</b>	<b>86</b>
<b>Merkez</b>	0-24	2	39	178	71
	25-49	4	9	45	12
	50-199	3	9	30	4
	200 ve üzeri	3	3	5	0
<b>Toplam</b>		<b>12</b>	<b>60</b>	<b>258</b>	<b>87</b>
<b>İzmir Dışı</b>	0-24	0	1	0	0
	25-49	0	0	0	0
	50-199	0	0	0	0
	200 ve üzeri	0	1	1	0
<b>TOPLAM</b>		<b>0</b>	<b>2</b>	<b>1</b>	<b>0</b>
<b>GENEL TOPLAM</b>		<b>27</b>	<b>206</b>	<b>1100</b>	<b>366</b>

1923'ten günümüze kadar kurulan ve mekânsal değişim gerçekleştiren firmaların son adreslerine göre işletme büyüklükleri Tablo 4'te gösterilmektedir. Mekânsal değişim gerçekleştiren firmaların son adreslerindeki işletme büyüklükleri sanayi akslarının yapısını ortaya koymaktadır. Buna göre firmaların yer değişimleri ilk adresleri ile karşılaştırıldığında sanayi akslarındaki işletme büyüklükleri sayıları açısından farklılıklar söz konusudur. Merkez, doğu-batı sanayi aksı ve İzmir dışında yer alan mikro işletmelerin 1923-2013 yılları arasında kuzey ve güney sanayi akslarına geçiş yaptıkları görülmektedir. 25-29 işçi sayısına sahip küçük işletmelerin kuruluş dönemlerine bağlı olarak kuzey, güney ve doğu-batı sanayi akslarında yoğunlaşmıştır. Bu durum merkezden ve İzmir dışından küçük işletmelerin diğer sanayi akslarına geçiş yaptığını göstermektedir. 200 ve üzerinde işçi sayısına sahip olan işletmelerin kuruluş dönemlerine göre sayıca en fazla olduğu aks doğu-batı sanayi aksıdır. Doğru-batı sanayi aksı içerisinde 1923-2013 yılları arasında kurulan ve mekânsal değişim gösteren firmaların 17'si büyük işletmedir. Yer değiştiren firmaların ilk adresleri ile son adresleri karşılaştırıldığında işletme büyüklükleri açısından İzmir dışında bir farklılaşmaya neden olmadığı görülmektedir. İşçi sayıları açısından değerlendirildiğinde merkezden periferideki sanayi akslarına bir değişim olduğu görülmekte ancak İzmir dışında bu durumun sınırlı kaldığıdır.



## Sonuç ve Değerlendirme

Kitlesel üretim ve tüketim temelinde devletlerin yatırım araçlarıyla yükselişe geçen ekonomiler 1970'lerin sonuna doğru büyüme hızının düşmesiyle krize girmişlerdir. Sistemin kendini yeniden üretebilmesi için devletin ekonomideki etkinliğini sınırlandırılması ve özel sektörün öncülüğünde ekonomik gelişmenin sağlanması amacıyla neo liberal politikalar ön plana çıkmıştır. Bu süreçte mekânlar küresel sermayenin uluslararası alanda genişlemesi bakımından aracı olmuşlardır. Sermayenin uluslararası alanda dolaşımını sağlayan bir diğer önemli değişken bilgi ve iletişim teknolojilerinde yaşanan değişim ve dönüşümdür. Bu durum dünyanın tek bir pazara dönüşmesini sağlamış ve ekonomi alanında ulus devletler yerine bölgelerin yükselişi gerçekleşmiştir. Uluslararası rekabet, firmaların üretim tekniklerini iyileştirmeye ve katma değer yaratabilmek adına da farklı bölgelere kaymasına neden olmuştur. Esnek birikim süreci gelişmiş ülkelerde ekonomide hizmetler sektörünün aldığı payı artırmasına neden olurken az gelişmiş ya da gelişmekte olan ülkelerde yeni sanayi bölgelerinin oluşmasını sağlamıştır. Bu bağlamda çalışmada İzmir sanayisinin mekânsal değişimi incelenmiş ve araştırmanın sonucunda şu bulgulara ulaşılmıştır:

- Firmaların kuruluş dönemlerine bağlı olarak mekânsal değişim gerçekleştiren firmaların %62'si mikro işletme; %20'si küçük işletme; %15'i orta büyüklükte ve %3'ü büyük işletmeden oluşmaktadır. 1923-2013 yılları arasında kurulan ve mekânsal değişim gerçekleştiren mikro işletmelerin merkez sanayiden, doğu-batı sanayi aksından ve İzmir dışından, kuzey ve güney sanayi akslarına geçiş yaptıkları görülmektedir. İzmir'de mekânsal olarak değişim gerçekleştiren firmaların sanayi hareketliliği mikro işletmeler arasında yoğundur.
- Yer değiştiren firmaların ilk kuruluş adresleri incelendiğinde 1980 yılına kadar olan dönemde İzmir ili sınırları içerisinde yer alan sanayi aksları boyunca mikro işletme, küçük işletme, orta büyüklükte işletme ve büyük işletme sayılarında sürekli bir artış vardır. Özellikle de 2000 yılı sonrasında kurulan ve yer değiştiren firmalar arasında büyük işletmeye rastlanılmamıştır. Büyük işletmeler ilk kuruldukları yerde faaliyetlerine devam etmektedirler. Bu durum yeni bölgeselleşme paradigmasının kentsel mekândaki görünümü olarak ortaya çıkmaktadır.
- Tüm sanayi aksları içerisinde sayıca en fazla olan mikro işletme olmakla birlikte, doğu-batı sanayi aksını ilk kuruluş yeri olarak tercih eden firmaların işletme büyüklükleri arasında 0-24 işçi sayısına sahip oldukları görülmektedir. Buradan çıkarılan bir diğer sonuç ise, 1923-1959 ile 1960-1979 dönemlerinde merkez sanayi aksında işçi

yoğunluğu varken bu yoğunluk sonraki dönemlerde doğu-batı sanayi aksına kaymıştır.

- Doğu-batı sanayi aksı içerisinde 1923-2013 yılları arasında kurulan ve mekânsal değişim gösteren firmaların 17'si büyük işletmedir. Yer değiştiren firmaların ilk adresleri ile son adresleri karşılaştırıldığında işletme büyüklükleri açısından İzmir dışında bir farklılaşmaya neden olmadığı görülmektedir.
- İşçi sayıları açısından değerlendirildiğinde merkezden periferideki sanayi akslarına bir değişim olduğu görülmekte ancak İzmir dışında bu durumun sınırlı kaldığıdır.
- Kuruluş yılları itibariyle yer değiştiren firmalardaki mekânsal değişim oranının en fazla 1980-1999 yılları arasında kurulan firmalarda olduğu görülmektedir. Bu dönem içerisinde kurulan firmaların %65'inin yer değiştirdiği görülmektedir.
- 1923-2013 yılları arasında kurulan ve yer değiştiren 1.699 firma içerisinde en fazla firma değişimi merkezden periferideki sanayi akslarına gerçekleşmiştir. Dört dönem içerisinde kurulan ve yer değiştiren firmaların merkezden sanayi akslarına olan değişimi sırasıyla şu şekildedir: Kuruluş döneminde firmaların %23,5'i doğu-batı sanayi aksına; planlı dönemde %29,6 ile kuzey sanayi aksına; 1980 yılından 2000 yılına kadar olan süreçte ise %29 ile doğu-batı sanayi aksına; 2000 yılı ve sonrası dönemde ise %32,1 ile güney sanayi aksına geçiş gerçekleşmiştir.
- Firmaların son adresleri olarak tercihlerinde merkezde geri çekilme gerçekleşirken diğer sanayi akslarının dönemler itibariyle tercih edilmelerinde artış olduğu görülmektedir. Yer değiştiren 1.699 firmanın merkezden geri çekilerek doğu-batı, kuzey ve güney sanayi akslarını tercih ettikleri görülmektedir. Son adres olarak yine İzmir dışına giden %1,1 oranında firma bulunmaktadır. 1923-2013 yılları arasında mekânsal değişim gerçekleştiren firmaların ilk kuruluş adresleri ile son adresleri karşılaştırıldığında İzmir ili sınırları içerisinde İzmir dışına olan mekânsal değişim İzmir sanayisini etkileyecek boyutta değildir.

## Kaynakça

- Amin, Ash (1999), "An Institutional Perspective on Regional Economic Development", *International Journal of Urban and Regional Research*, 23 (2): 365-378.
- Baccini, Leonarda ve Andreas Dür (2011), "The New Regionalism and Policy Interdependence", *British Journal of Political Science*, 42: 57-79.
- Bowles, Paul (2000), "Regionalism and Development After(?) the Global Financial Crises", *New Political Economy*, 5 (3): 433-455.
- Cox, Kevin (2004), "Globalization and the Politics of local and Regional Development: The Question of Convergence", *Transactions of the Institute of British Geographers*, 29 (2): 179-194.
- Danson, Michael (2000), "Debates and Survey", *Regional Studies*, 34 (5): 471-478.
- Danson, Michael (2000), "Debates and Survey", *Regional Studies*, 34 (9): 857-873.
- Doğruel, Fatma (2006), "Türkiye'de Bölgesel Politikalar", Eraydın, Ayda (Der.), *Değişen Türkiye Dönüşen Mekan* (Ankara: Dost Yayınları): 164-195.
- Dunn, Christopher Chase (1999), "Globalization: A World Systems Perspective", *Journal of World Systems Research*, 5 (2): 187-215.
- Eraydın, Ayda (1992), *Postfordizm ve Değişen Mekansal Öncelikler* (ODTÜ Mimarlık Fakültesi Matbaası: Ankara).
- Ethier, Wilfred (2001), "The New Regionalism In The Americas: A Theoretical Framework", *The North American Journal of Economics and Finance*, 12 (2): 159-172.
- Ethier, Wilfred (2001), "Regional Regionalism", Lahiri, Sajal (Ed.), *Regionalism and Globalization Theory and Practice* (USA: Routledge): 3-16.
- Friskin, Frances ve Donald Norris (2001), "Regionalism Reconsidered", *Journal of Urban Affairs*, 23 (5): 467-478.
- Garmise, Shari (1997), "Making a Difference? Regional Government, Economic Development and European Regional Policy", *International Planning Studies*, 2 (1): 63-81.
- Hamilton, David (2004), "Developing Regional Regimes: A Comparison of Two Metropolitan Areas", *Journal of Urban Affairs*, 26 (4): 455-477.
- Harvey, David (1989), "From Managerialism to Entrepreneurialism: The Transformation in Urban Governance in Late Capitalism", *Geografiska Annaler Series B Human Geography*, 71 (1): 3-17.
- Hilhorst, Jos (1998), "Industrialization and Local/Regional Development Revisited", *Development and Change*, 29 (1): 1-26.
- Karasu, Koray (2009), "Yerelleşme Söylemi ve Bölge Kalkınma Ajansları", *Memleket Siyaset Yönetim*, 4 (1): 1-43.
- Karataş, Neslihan (2006), "Ege Bölgesi'nde Sanayi Gelişim Süreci ve Mekânsal Yansımaları: İzmir Örneği", *Selçuk Üniversitesi Karaman İ.İ.B.F Dergisi*, (11): 191-210.
- Kazgan, Gülten (2005), *Küreselleşme ve Ulus Devlet Yeni Ekonomik Düzen* (İstanbul: İstanbul Bilgi Üniversitesi Yayınları).
- Kollmeyer, Christopher (2013), "Is Deindustrialization Causing High Unemployment in Affluent Countries? Evidence from 16 OECD Countries 1970-2003", *Social Forces*, 91 (3): 785-812.
- MacLeod, Gordon (1997), "Institutional Thickness and Industrial Governance in Lowland Scotland", *Area*, 29 (4): 299-311.

- Mansfield, Edward ve Helen Milner (1999), "The New Wave of Regionalism", *International Organization*, 53 (3): 589-627.
- Özatağan, Güldem ve Murat Güvenç (2012), "Kent Bölgeye Dönüşümün Dinamikleri: İzmir'de Sanayinin Mekansal Organizasyonunda Yaşanan Değişimin Kent Bölge Oluşumuna Katkısı", 3. *Kentsel ve Bölgesel Araştırmalar Sempozyumu Bildiri Kitabı* (Ankara: KBAM): 157-180.
- Powell, Walter, Kenneth Koput, James Bowie ve Laurel Smith Doerr (2000), "The Spatial Clustering of Science and Capital: Accounting for Biotech Firm-Venture Capital Relationships", *Regional Studies*, 36 (3): 291-305.
- Rodríguez-Pose, Andres (1998), "Social Condition and Economic Performance: The Bond Between Social Structure and Regional Growth in Western Europe", *International Journal of Urban and Regional Research*, 22 (3): 443-459.
- Şahin, Yeşim (2005), "Küreselleşme ve Bölgeselleşme Sürecinde Bölgesel Kalkınma Politikalarında Yaşanan Değişim", *Selçuk Üniversitesi Karaman İktisadi ve İdari Bilimler Fakültesi 1. Yerel Yönetimler Kongresi* (Karaman): 135-145.
- Tomaney, John ve Neil Ward (2000), "England and the New Regionalism", *Regional Studies*, 34 (5), 471-477.
- Ünverdi, Levend (2006), "Endüstriyel Yer Değiştirme Üzerine Ampirik Bir Araştırma: İzmir Örneği (1950-2000)", *Planlama*, (3): 67-77.