



MERZİFON İLÇESİNİN NÜFUS ÖZELLİKLERİ*

POPULATION CHARACTERISTICS OF THE MERZİFON DISTRICT

Cemile BAHTİYAR KARADENİZ¹

Öz

Bu araştırmada Orta Karadeniz Bölümünde Amasya iline bağlı Merzifon ilçesinin nüfus özelliklerini araştırmak amaçlanmıştır. İlçe nüfusunun tarihsel gelişimi, şehirsal ve kırsal özellikleri, cinsiyet ve yaş yapısı, yoğunluğu ve dağılışı gibi değişkenleri belirlenmiştir. Merzifon Ovası ve yakın çevresi topoğrafya, iklim şartları ve ekonomik faktörlerin etkisi ile yoğun nüfusa sahiptir. İlçenin 1927’de yapılan ilk nüfus sayımında 28126 kişi olan nüfusu 1990 yılında yapılan 13. Nüfus sayımına kadar artış göstermiştir. 1997 yılında kırsal nüfusta yaşanan göç nedeniyle ilçe nüfusu 3810 kişi azalmıştır. 1975 sayım yılında şehir nüfusu kırsal nüfus ile hemen hemen eşit iken daha sonraki yıllarda hızla şehir nüfusu karşısında gerilemiştir. 2000’li yıllardan itibaren şehir nüfus oranı yükselmeye ve ilçe nüfusu da artış göstermeye devam etmektedir. 2015 yılı verilerine göre 70132 olan ilçe nüfusunun % 50,1’i kadın %78,7’sini şehir nüfusundan oluşmaktadır. Çalışma alanında bulunan 70 kırsal yerleşmenin 66’sının nüfus miktarı 500 kişi ve altındadır. Nüfus yoğunluğunun Samsun- Ankara- Çorum yolu çevresinde ve ovada daha yüksek Taşan Dağlarına doğru arazinin dağlık ve arızalı olduğu alanlarda ise azaldığı görülmüştür. Çalışma alanında okuma-yazma bilmeyenlerin oranı % 2,9 iken yükseköğretim kurumlarından mezun olanların oranı % 14,1’dir. Faal nüfus içerisinde tarım sektörü baskınlığını korumaktadır.

Anahtar Kelimeler: Merzifon, nüfus gelişimi, nüfus dağılışı, kırsal nüfus, kentsel nüfus

Abstract

In this study, it was aimed to investigate the population characteristics of Merzifon district of Amasya in Middle Black Sea Region. The historical development, urban and rural characteristics, gender and age structure, density and distribution of the district population are determined. The Merzifon Plain and its immediate surroundings are heavily populated with topography, climate conditions and economic factors. The first population census for the province was carried out in 1927 and the population was 28126 people. The province population increased until the 13th population census in 1990. In 1997, the

* Bu makale, İstanbul Üniversitesi, Sosyal Bilimler Enstitüsünde Prof. Dr. Selami GÖZENÇ danışmanlığında hazırlanan, 092440 Sayılı, “Merzifon Ovası ve Yakın Çevresinde Araziden Faydalanma” isimli doktora çalışmasından ilgili verilerin güncellenmesiyle hazırlanmıştır.

¹ Yrd. Doç. Dr., Ordu Üniversitesi, Sosyal Bilimler Meslek Yüksekokulu, cbkaradeniz@gmail.com

population of the province decreased by 3810 persons due to from rural to urban migration. In the 1975 census, although the rural population was roughly equal to the urban population, the rural population declined rapidly in the following years. The population of the urban has been increasing since 2000. According to the data of the year 2015, 50.1% of the province population, which is 70132, is female and 78.7% of the population is urban. 66 of the 70 rural settlements in the study area have a population of 500 or less. It is seen that the population density is higher around the Samsun-Ankara-Çorum road and surrounding plain compared to Taşan Mountains, which are rough and mountainous territory. While the ratio of illiterates in the study area is 2.9%, the ratio of graduates from higher education institutions is 14.1%. Within the active population, the agriculture sector maintains its dominance.

Keywords: Merzifon, population development, population distribution, rural population, urban population

1. GİRİŞ

Yer şekilleri, iklim ve su kaynakları gibi doğal faktörler ile şekillenen ekonomik koşullar, nüfusun miktarını, yoğunluğunu, dağılımını ve gelişimini etkilemektedir. Bir sahanın nüfus özelliklerinin incelenmesi ile insan topluluklarının dağılımlarını, hareketlerini, sosyo -ekonomik durumlarını lokasyonel-mekânsal boyut çerçevesinde ele alarak belirlemek mümkün olabilmektedir (Özgür, 2016:5). Bu çalışmada, Merzifon İlçesi nüfusunun genel özellikleri, tarihi gelişimi, artışı hızı, yoğunluğu ve dağılışı üzerinde etkili olan faktörler ile sayım yılları itibariyle incelenerek belirlenmiştir.

Şekil 1. Merzifon İlçesi Lokasyon Haritası



Orta Karadeniz bölümünde kıyıya paralel uzanan dağların gerisinde, dağlar ve platolar arasında küçük büyük havza ve ovalar uzanmaktadır. Bu kuşakta Tavşan (Taşan) Dağının (1900 m) güney eteklerinde Doğudan Akdağ (2062 m.), batıdan İnegöl (1864 m.) güneyden Çakır ve Avrat Dağları ile çevrili Merzifon, Meşruf Deresi ile Paşa deresi vadileri arasında kendi adıyla anılan ovada yer almaktadır. İlçe doğuda Suluova, batıda Gümüşhacıköy, güneyde Amasya merkez ilçe, Çorum ili ve Mecitözü ilçesi, kuzeyde ise Samsun ilinin Vezirköprü ve Havza ilçeleri ile komşudur (Şekil 1). Merzifon'un, Karadeniz

Bölgesi ile İç Anadolu Bölgeleri arasında bir geçiş alanında bulunması öncelikle iklimine, dolayısıyla bitki örtüsü ve tarımsal yapısına, nüfus ve yerleşme özelliklerine büyük etkide bulunmaktadır.

710 m. rakıma sahip Merzifon, 971 km² yüzölçümü ile il topraklarının % 17,1'ine sahiptir. Tarıma elverişli arazisi 54911 dönüm olup Amasya ilinin tarıma elverişli toprakların % 21,7 sini oluşturmaktadır (MBSP, 2015: 12). 70 köy idari ünitesi bulunan Merzifon, kıyı kuşağındaki dağların yapısal düzeninin bozulduğu, kıyından iç kesimlere elverişli geçişin olduğu, yükseltilerin alçaldığı ve Samsun limanına kolayca ulaşım sağlanabilen bir geçit üzerindedir. Araştırma sahası tarih boyunca önemli yol güzergâhları üzerinde ve kavşak noktasında bulunmaktadır. Bunlardan biri geçmişteki önemi koruyamamakla birlikte yöresel hareketliliğe sahip olan Çorum- Merzifon- Havza- Vezirköprü- Oymaağaç güzergâhıdır. Diğeri ise bugünkü kara yolunu oluşturan Çorum-Merzifon- Havza- Kavak- Samsun yolu çağlar boyunca yörenin sosyo ekonomik açıdan hareketli olmasında etkili olmaktadır.

2. NÜFUSUN ve YERLEŞMENİN TARİHSEL GELİŞİMİ

Karadeniz kıyılarından Orta Anadolu'ya giden yolların kesiştiği yerde konumlanan Merzifon ve çevresi yüzyıllardır değişik medeniyetlere ev sahipliği yapmıştır. Strabon'un "bin köy" olarak belirttiği bölgede Hitit, Frig, Lidya, Pers, roma, Bizans hâkimiyetinde bulunmuş ve Büyük Selçuklu döneminde Türk hâkimiyetine alınmıştır. Ancak kısa bir süre sonra bu topraklarda Bizanslılar tekrar hüküm sürmüş ve bu sefer Danişmentliler yöreyi tekrar Türk hâkimiyetine almış ve buralardaki Rum nüfusu azınlık haline getirmek için Horasan ve Orta Asya'dan gelen Türkmenleri bu yöreye yerleştirmiştir (Hüsamettin, 1986: 325). Danişmentli Beylerin aileleri ile birlikte getirdikleri on binlerce kalifiye iş gücü Merzifon başta yörenin gelişiminde önemli rol oynamıştır. Ayrıca köylere, ev inşa, tarımsal araç gereç ve tohumluk dağıtarak birkaç yıllık süreler için vergiden muaf tutması bu dönemde de tarımın ne kadar önemli olduğuna işaret etmektedir.

1175 tarihinde yörenin Anadolu Selçuklu hâkimiyetine girmesi arazi kullanımında da etkilerini göstermiştir. Selçukluların fethettikleri bölgelerde meyveciliğe ve ticarete önem verdikleri için Merzifon ve çevresinde bahçe ve bağlar kurmuşlar ve halkın gezebileceği alanlar açmışlardır (Çolak, 1991: 21). Bu dönemde doğu batı arasında ticaret gelişmiş olup XIII. yy.ın başlarında tüccarların izlediği ana yol güneyden El Cezire, Suriye, Mısır'dan gelerek kuzeye Malatya, Sivas, Amasya, Samsun, Sinop'a kadar ulaşmaktadır (Safran, 1986: 460). Merzifon da bu güzergâh üzerinde yöresel ürünlerinin ve transit ticaret mallarının sergilendiği bir pazar durumunda bulunmaktadır (Turan, 1986: 148).

Anadolu Beylikleri döneminde araştırma sahası Türkmen Beylerinden Taşanoğulları (1350-1398) hâkimiyeti altındadır. Yıldırım Bayezid döneminde (1393) Osmanlı hâkimiyetine giren Merzifon, Sivas eyaletine bağlı Amasya Sancağının kazası olarak şehir, kasaba ve köylerin büyüdüğü kültür faaliyetlerinin yoğunlaştığı etkin bir yöre olmuştur (Akdağ, 1995: 379).

Merzifon Basra-Sivas- Samsun ve Sinop ticaret yolu üzerinde bulunmaktadır. Bu yol deniz yoluyla devam ederek İstanbul ve Kırım gibi Karadeniz limanlarına ulaşarak, ilkçağdan beri faaliyette olup farklı siyasi güçlere rağmen önemini daima korumuştur. XVI. yy.'daki tahrir defterine göre ipek, demir, sabun, kına, mazı, baharatlar, esir vb. transit ticaretinden vergiler alınmakta ve yöredeki hanlarda konaklamaktadırlar. Transit ticaret ve yöresel ürünlerin pazarlanmasıyla birlikte elde edilen yüksek gelirle

yörede halkın refah seviyesinin yüksek ve şehir hayatının gelişmiş olduğu anlaşılmaktadır (Ünal, 1986: 474). Bu dönemde, 1515 yılında Merzifon kazasında şehir merkezine bağlı, 28 Müslüman ve 4 gayrimüslim olmak üzere 32 mahalle vardır ve mahalle sayısının fazla oluşu o dönemde şehirleşmenin nispeten yüksek olduğunu göstermektedir. Aynı dönemde Kemah Sancağı'nda 4, Erzincan kazasında ise 21 mahalle bulunmaktadır. Merzifon'daki bu şehirleşme ticaret yollarının üzerinde bulunmasından kaynaklandığı gibi bağcılık ve dokumacılığa bağlı olarak kurulan işletme ve tesislere de dayanmaktadır (Çolak, 1991: 33). Evliya Çelebi (1647) Merzifon için Taşan Dağı eteğinde kurulmuş 4000 kadar kiremit ve toprak örtülü evi ve 44 mahallesi, sulu üzümü ve halis pekmezi olduğunu, çoğu boyacı olmak üzere 600 dükkânın bulunduğunu, Kırım tüccarlarının her sene binlerce top pamuk bezi götürüp, esir ile değiştiklerini, Kırım halkının elbisesinin Merzifon bezinden olduğunu anlatır (Zillioğlu, 1975:630-31).

XVII. yy. başlarından itibaren baharat ticaretinin okyanuslara kaymaya başlamasının etkileri yörede de hissedilmeye başlanmış sanayi ve ticaret hayatında gerileme yaşanmıştır. Ancak yine de 1676-1677'de ödenen vergilerden, Merzifon'da esir ve iplik pazarı kurulduğu ve boza, boya, tahıl ile içkiyi (şarap) şehre gelen tüccarlara sattıkları anlaşılmaktadır. Bu durum yörenin ürünlerinin Karadeniz kanalıyla satışının devam ettiğini göstermektedir (Ünal, 1986: 475). XVIII. yy.'da Merzifon'un ticaretteki önemi devam etmiştir ve Tokat, Zile, Amasya, Merzifon Osmanlı'nın pamuklu el dokumalarının önemli merkezlerindedir. Samsun ise bu merkezlerin ihraç ve ithal ticaret ve ulaşım limanıdır. Bu yüzyılın sonuna kadar Kırım ve Kafkasya'nın pamuklu dokuma ihtiyacı Samsun ve Sinop'tan ihraç edilen Tokat, Merzifon ve Kastamonu mallarıyla karşılanmıştır (Kodoman, 1986: 95-96).

XIX. asrın ortalarında Merzifon (10.000 nüfuslu) başta tahıl olmak üzere toprak mahsullerinin kervanlar ile Samsun'a taşınıp ihraç edildiği malların toplandığı önemli bir pazar yeri olmaya devam etmektedir. Şehrin bu yüzyılın sonuna ait tasvirlerinde, bağ ve bahçeler ile çevrilmiş şirin bir şehir olarak nitelendirilmektedir. Darkot (1958: 786)'un V. Cunet (1894)'den aktardığına göre, 1891-1892 yıllarında 20.000 kadar tahmin edilen nüfusun 800'ü Rum, 5.820'si Ermeni, 13.380'i Müslümandır. Şehirde bu tarihlerde özellikle kırmızı ve mavi bez dokuyan 3.000 fazla dokuma tezgahı vardır. XVII. yy. da gerilemeye yüz tuttuğu vurgulanan (baharat) ticaret yolu, XIX. yy. 'da askeri ve sivil ulaşım amacıyla tekrar canlanmıştır. XIX. yy. sonlarında düzenlenen devlet salnamelerinde yörenin mallarının Samsun limanı ile ihraç ve ithal edildiği belirtilmiştir (Ünal, 1986:475). İnceleme sahasının verimli tarım alanları geçmiş dönemlerde değerlendirilmiş ve elde edilen ürünler iyi bir şekilde pazarlanmıştır. Böylece ticari fonksiyonu ile Merzifon yörede önemli bir yerleşim merkezi olmuştur.

3. NÜFUSUN GENEL ÖZELLİKLERİ

1900'lü yılların başında ve Cumhuriyetin ilk yıllarında Anadolu'nun yaşadığı siyasi, askeri ve doğal hareketliliği Merzifon yöresinde de hissedilmiştir. I. Dünya Savaşı'ndaki can kayıpları, 1915 Mayıs'ında Ermenilerin Merzifon'dan göç etmeleri ve 26 Temmuz 1921'deki yaşanan yangında şehrin en bayındır dört mahallesinin yanması şehir nüfusunun düşmesine neden olmuştur (MBSP,2015: 12). 1920 yıllarında 35.000 aşan nüfus 1927 Genel Nüfus Sayımında 11.314'e düşmüştür. Sahada sayım yılları arasındaki nüfus artış oranlarında düzensizlik görülmektedir. Nüfus artış hızı savaşı tehlikesi, asker nüfusunun artması, sağlık sorunlarının artması gibi sebepler ile 2. Dünya savaşının yaşandığı 1940'lı yıllarda ve 27

Kasım 1943 Depreminin etkisiyle oldukça azalmıştır. Türkiye nüfus artış hızıyla karşılaştırıldığında aynı seyri göstermediği anlaşılmaktadır. 1945 yılında Türkiye nüfus artış hızı en düşük artış oranını gösterirken, Merzifon %0 23,07 gibi bir artış oranı ile cumhuriyet tarihindeki 2. Büyük artış dönemini yaşamıştır. Merzifon en yüksek nüfus artış oranını 1955 te Türkiye ise 1960'da yaşamıştır. Bu tarihten sonra yine sayım dönemleri birbirine uymasa da ülke genelinde olduğu gibi Merzifon'da da nüfus artış hızında dalgalanmalar görülmektedir. Merzifon 1960 ve sonrasında köylerden ilçe merkezine yoğunlaşan göçlerle hızla gelişirken Osmanlı Dönemindeki baskın şehir nüfusuna 1975 yılında erişmiştir.

Tablo 1'de görüldüğü gibi araştırma sahasının nüfusu en yüksek 1955 sayım dönemi olmak üzere 1990 sayım yılına kadar düzensiz bir şekilde artış göstererek yaklaşık 2,3 katına ulaşmıştır. Ancak 1997 sayım yılında nüfus artış hızında ülke genelinde ikinci önemli düşüş görülmüştür. Merzifon nüfusu 3810 kişi azalmıştır. Nüfus artış hızında Amasya ili genelinde %-5,19 olarak görülen düşüş, Merzifon'da %-8,31 oranı ile daha yüksek olarak görülmektedir. Amasya ili genelinde yaşanan bu nüfus azalmasında özellikle kırsal alanlardan olmak üzere büyük kentlere ve yurt dışına göç yaşanması, kent nüfusunun artması, halkın eğitim seviyesinin yükselmesi ve bilinçlenmesi gibi faktörlerin etkili olduğu söylenebilir. Samsun göç edilen iller arasında tercihte başta gelmektedir. Uzuneminoğlu'nun (1992;40-41) Samsun şehri üzerine yaptığı doktora çalışmasında Amasya ilinden Samsun'a göç edenlerin oranı %42 olup bölge illeri arasında üçüncü gelmektedir.

Tablo 1. Sayım yıllarına göre Merzifon İlçesinin nüfusu ve değişim oranı

Yıllar	Merzifon Nüfusu	Merzifon'un Nüfus Artış Hızı %	Amasya'nın Nüfus artış Hızı %	Türkiye'nin Nüfus Artış Hızı %
1927	28126	-	-	-
1935	32778	19,13	13,29	21,10
1940	34955	12,86	11,99	17,03(2)
1945	39228	23,07	16,69	10,59
1950	41602	11,75	20,30	21,73
1955	47789	27,73	25,46	27,75
1960	51857	16,34	25,01	28,53
1965	55079	12,06	20,97	24,62
1970	59389	15,07	14,38	25,19
1975	60572	3,94	10,02	25,00
1980	62133	5,09	11,13	20,65
1985	66250	12,83	9,72	24,88
1990	67448	3,58	0,61	21,71
1997	63638	-8,31	-5,19	-7,77
2000	67281	18,56	1,65	18,28
2007	69093	3,80	1,83	14,50
2010	69237	0,69	31,92	15,88
2015	70132	2,57	0,8	13,4

Kaynak: TÜİK ve ADNKS

2000 sayım yılında Merzifon'un nüfus artış oranı %18,56 ya çıkarken Amasya ilinin %1,65 oranı gösterdiği görülür. Aynı yıl Amasya ilinin kırsal nüfus artış oranı %-5,52 oranı gösterirken, Merzifon dahil il ve ilçe merkezlerine ve dışarıya göçler olduğunu göstermektedir. 2000 yılından sonra günümüze kadar ilçe nüfusu artış hızı düşmekle beraber doğal artış göstermektedir.

3.1.Şehir Nüfusu

Şehir tanımlamasında farklı kriterler kullanılmaktadır. Nüfus kriterine göre, yapılan ayırmada, ülkeler ve araştırmacılar arasında da farklı değerler ileri sürülmektedir. Tümertekin ülke gerçeklerine bağlı olarak önceleri 5,000 olarak kabul ettiği şehir yerleşmesinin en az nüfus miktarını, 1965’den itibaren 10,000’e çıkartmıştır (Tümertekin, E. 1965, 2). Devlet Planlama Teşkilatı en az 10.000 kişinin yaşadığı yerleşmeleri şehir olarak sınıflandırırken, Devlet İstatistik Enstitüsü ise nüfusları ne olursa olsun il ve ilçe merkezlerini şehir saymaktadır. Sonuç olarak şehir ve kır yerleşmelerini birbirinden ayırmak için bir kritere başvurmak ve ayırım yapmak güçtür. Şehir, kavramı zamana ve mekana bağlı olarak büyük ölçüde değişmektedir (Doğanay, 1994:247). Bu araştırmada planlamacıların ve coğrafyacıların çalışmalarında sıkça kullandıkları 10.000 nüfusu, kır ve şehir ayırımında kriter olarak kabul edilmektedir (Göney,1995:14). Coğrafyacıların bir yerleşmeyi şehir olarak tanımlamalarında genel olarak fonksiyonlar, nüfus yoğunluğu veya çokluğu gerekli koşullar olarak görülmüştür (Avcı, 2004: 12).

Merzifon şehrinin fonksiyonlarına bakıldığında tarihi süreç içerisinde kaza merkezi olması nedeniyle yönetim, üzerinde kurulu olduğu ovadaki tarım alanlarına bağlı olarak tarım, doğal yol güzergahı üzerinde olmasından dolayı ticaret, 5. Ana Jet Üssü’nün varlığına bağlı olarak güvenlik fonksiyonuna sahip bir “Garnizon Şehri” olmuştur. 2000’li yıllarda üniversitenin yüksekokul ve fakülte gibi birimlerinin kurulması ile eğitim ve Organize Sanayi Bölgesinin kurulması ile de sanayi fonksiyonu gelişmeye başlamıştır (Şenol, 2015: 636).

Merzifon Kazasına ait 1515-1520 yıllarına ait tapu tahrir defterlerine göre bu dönemde Ermeni nüfus şehirde oturmakta ve ticaretle uğraşmaktadır. Kaza merkezinde oturan Müslüman nüfus oranının 1520’de artış göstermesi köylerden şehre göç olduğunu göstermektedir. XVI. yy. başlarında, diğer Osmanlı kaza ve sancaklarının aksine Merzifon kazasının sosyal ve ekonomik hayatının ağırlık noktasını şehir merkezi oluşturmaktadır. Şehir merkezinde oturanların oranı %66,5’dir. Merzifon’un ticaret yolları üzerindeki bir ovada kurulmuş olmasıyla beraber bağcılık ve dokumacılık gibi faaliyetleri beraberinde getiren iş kollarının Merzifon’da bulunması, şehirleşmeyi beraberinde getirmiştir (Çolak,1991: 38).

Merzifon’un şehir nüfusu 1927 yılında 11.352 olup toplam nüfusun %40’ını oluşturmaktadır. Bu oran Türkiye geneli için olan %24,2 rakamına göre oldukça yüksektir. Samsun, Ankara, İstanbul yol kavşağındaki konumundaki Merzifon hızla gelişerek 1975 sayım yılında %50,8’e ulaşan şehir nüfusu oranı, 1997 sayım yılında %64,8’e ve 2015’de %79,3’e yükselmiştir. Merzifon’da 1927-2015 dönemindeki 88 yılda 44.301 kişi artmıştır. 1935-40 yıllarında erkeklerin silahaltına alınmasına bağlı olarak doğum oranının düşmesi nedeniyle yıllık nüfus artış hızında %3,69 oranı ile düşük görülür (Tablo 2, Şekil 2).

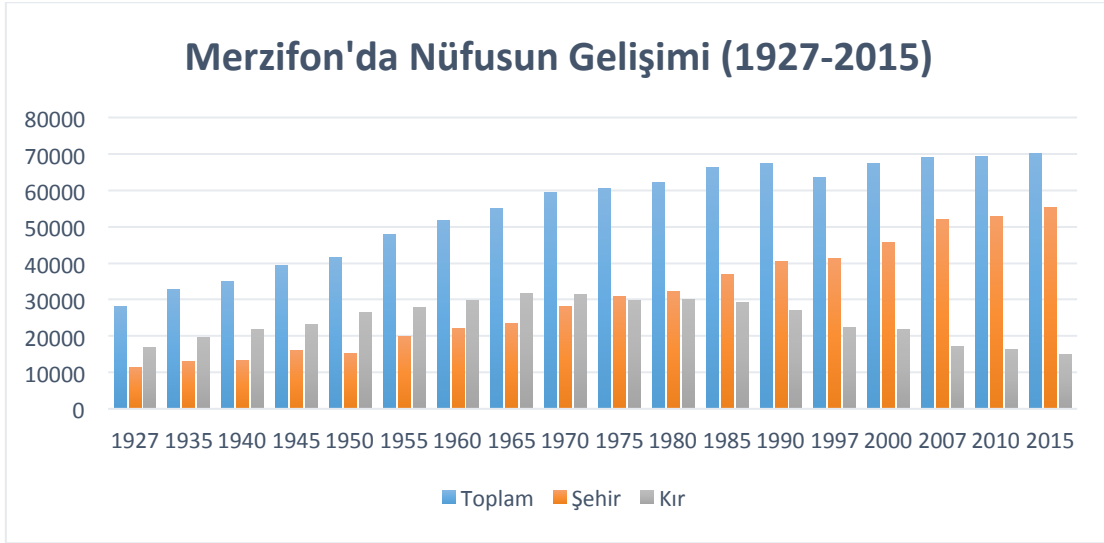
Tablo 2. Yıllara göre Merzifon'da şehir ve kırsal nüfusu

Yıllar	Şehir Nüfus	Oranı %	Artış Hızı ‰	Türkiye Kentsel Nüfus Oranı %	Kırsal Nüfus	Oranı %	Artış Hızı ‰	Türkiye Kırsal Nüfus Oranı %
1927	11352	40,2	-	24,2	16774	59,8	-	75,8
1935	13058	39,8	17,50	23,5	19720	60,2	20,23	76,5
1940	13301	38,0	3,69	24,4	21654	61,0	18,71	75,6
1945	16037	40,9	37,41	24,9	23191	59,1	13,71	75,1
1950	15257	36,7	-9,97	25,0	26345	63,3	25,50	75,0
1955	19951	41,8	53,65	28,8	27838	58,2	11,02	71,2
1960	22096	42,6	20,42	31,9	29761	57,4	13,36	68,1
1965	23410	42,5	11,55	34,4	31669	57,5	12,43	65,6
1970	28034	47,2	36,05	38,5	31355	52,8	-1,99	61,5
1975	30801	50,8	18,83	41,8	29771	49,2	-10,37	58,2
1980	32130	51,7	8,45	43,7	30003	48,3	1,55	56,3
1985	37027	55,9	28,37	53,0	29223	44,1	-5,27	47,0
1990	40431	59,9	17,59	59,0	27017	40,1	-15,70	41,0
1997	41242	64,8	2,84	65,0	22396	35,2	-26,80	35,0
2000	45613	67,8	33,58	64,9	21668	32,2	-11,02	35,1
2007	52050	75,3	18,86	70,5	17043	24,6	-34,30	29,5
2010	52947	76,5	5,70	76,2	16290	23,5	-15,06	23,8
2015	55163	78,7	8,20	92,1	14969	21,3	-16,91	7,9

Kaynak: TÜİK ve ADNKS

Savaş tehlikesinin ortadan kalkmasıyla 1940-1945 yılları arasında nüfusta yine bir artış yaşanır. 1945-1950 sayım yıllarında nüfus doğal artışını sürdürür. Ancak bu yıllarda Merzifon'daki kolordu ve ona bağlı birliklerin sahadan ayrılması nedeni ile nüfus artış hızı çok düşük seyrederek. 1945'de 16037 olan şehir nüfusu 1950'de 15257'ye düşmüştür. Bu dönemdeki yıllık nüfus artış hızı ‰-9,97 oranıyla Merzifon şehrinin cumhuriyet tarihindeki en düşük değeridir. 1955-1960 yılları arasında ise kırdan kente göç olayının başlaması şehir nüfusunda hızlı bir artışa sebep olmuştur. 1997 sayım yılında şehir nüfusunun yıllık artış oranı ‰2,84 değeri, aynı dönemde kırsal alanda da düşük değerler görülmesi nedeni ile ilçenin dışarıya göç vermesi olarak yorumlanabilir. 2007 sayım yılında Amasya ili şehir nüfusu ‰61 oranına sahipken ilçesi Merzifon ‰75,3 oranında şehirlili nüfusa sahiptir. Kırdan kente göçün hızlandığı günümüzde şehir nüfusu oranı ‰79,3'e ulaşmıştır.

Şekil 2.Merzifon İlçesinde Nüfusun Gelişimi (1927-2015)



3.2. Kırsal Nüfus

Merzifon kazasının XVI. yy. başlarına ait tapu tahrir defterlerinin incelenmesiyle 1515-1520 yıllarına ait tapu tahrir defterlerinde Ermeni nüfus bu dönemde şehirlerde oturmakta ve ticaretle uğraşmaktadır. Köylerde oturan toplam nüfusun ancak %33,5'ine sahiptir. Bu dönemde Merzifon nüfusunun yarıdan fazlasının şehir merkezinde şehir merkezinde oluşu nedeniyle şehirde mahalle sayısı yüksek, kazaya bağlı köy sayısı azdır (Tablo.3). 1520 tarihinde İlemi (Sazlıca) ve Saru köyleri kaydedilmemiştir. Bir ihtimalle bu köyler diğer köylerle bileştirilmiş ya da büyük bir ihtimalle şehre göç etmiştir. Ancak diğer köylerde 1520 tahririnde artış değil azalış görülmesi, ayrıca aynı yıl şehirlerdeki Müslüman nüfusun %6 gibi yüksek bir artış göstermesi, bu ihtimallerden ikincisini güçlendirmektedir (Çolak, 1991: 42).

1515 tahririne göre Merzifon kazasının en büyük köyü 550 (tahmini) nüfusu ile Marınca'dır (Karamustafapaşa). 1520'de nüfusu 430'a düşmekle beraber yine de kazanın en büyük köyüdür. Bunda şehre çok yakın olmasının payı olabilir. En küçük köy ise 1515 tahririnde 125 nüfusu ile Samadolu'dur. Bu köyün 1520'de nüfusu 110'a düşmüştür. Bu tahrir yılında Hırka köyünün altında Korkud adında bir mezra kaydedilmiştir. 1520 tahririne göre 500'ü geçen köy yoktur. Köylerde oturan nüfus toplamı 1515'de 430 hanede 2150 kişi, 1520'de 290 hanede toplam 1400 kişidir. Tüm rakamlardan anlaşılan 1520'de köylerde oturan nüfus günümüzde de olduğu gibi azalmaktadır (Çolak, 1991: 42).

Tablo 3. XVI. yy. 'da Merzifon kazasındaki köyler ve nüfusları

Köyler	1515	1520	Tahmini Nüfus*	
	Hane Sayısı	Hane Sayısı	1515	1520
Hırka	53	31	265	155
Muşruf	72	63	360	315
Marınca	110	86	550	430
İlemi	57	-	285	-
Bağviran	42	30	210	150
Urumcuk	44	48	220	240
Samadolu	25	22	125	110
Saru	27	-	135	-
Toplam	430	280	2150	1400

*Tahmini nüfus hazırlanırken her hane 5 kişi kabul edilmiştir.

Kırsal alanda yaşayan nüfusun Cumhuriyet öncesi dönemde Suluova kesimi bataklıkların geniş alan kaplaması ve asayiş bozukları nedeniyle nüfusun az olduğu bilinmektedir. Devlet Karayolunun ve Demiryolunun yöreden geçmesi ve bataklıkların kurutulmasıyla ova nüfuslanmaya başlamıştır. Bu dönemde daha yoğun nüfuslu dağlık alanlardan ovaya inişler ve de (yerli ve yabancı) göçmenlerin gelişi ile ovada yeni köyler kurulmaya ve nüfuslanmaya başlamıştır. Ovada çoğunluğu sağlayan ova köylerinin nüfusu dağ köylerinden inenler ve 1884-1906 tarihlerinde Azerbeycan (Şirvan)dan, I. Dünya Savaşında Erzurum, Kars, Kelkit'ten gelenler ile 1920'li yıllarda Selanik- Bulgaristan başta olmak üzere Balkan göçmenlerinden meydana gelmektedir. Göçmenler arazinin durumu elverdiği ölçüde kendi tarım kültürlerini uygulamışlardır.

Araştırma sahasındaki kırsal nüfusun sayım yıllarına göre artış hızlarını incelediğimizde Merzifon Ovası ve yakın çevresinde olduğu gibi 1970 sayım yılına kadar bir artış söz konusudur (Tablo 2). Sonraki sayım yıllarında 80 sayım yılı hariç azalma görülmektedir. 1950 sayım yılı kırsal nüfus nüfusun toplam nüfus içinde en yüksek orana eriştiği (%63,3) ve yıllık nüfus artış hızının %25,50 değeri ile en yüksek olduğu dönemdir. Bu dönemden sonra kır nüfusu şehir nüfusu karşısında gerilemeye başlamıştır (Şekil 2). Türkiye'deki genel durumla ile aynı seyirde devam eden bu durum II. Dünya Savaşının bitmesiyle savunma endişelerinin ortadan kalkmış olmasına bağlanabilir. Daha sonraki yıllarda özellikle 70-75 dönemindeki kırsal nüfus azalması başta yurt dışına olmak üzere Merzifon merkeze ve büyük kentlere göçler ile bağlantılıdır. Bu dönemdeki yıllık nüfus artış hızı %10,37 değerindedir. 1975-80 döneminde ülkemiz şehirlerinde yaşanan anarşi ve terör göçün yavaşlamasına neden olmuştur.

1970 sayım yılına kadar kırsal nüfus ağırlığı yaşanırken 1975 sayım yılından sonra şehir nüfusunun üstünlüğü görülmektedir. Merzifon'da kırsal nüfusta 1990-97 sayım yılları arasındaki yedi yılda 4621 kişi azalmıştır. Aynı dönemde toplam nüfus 3810 kişi azalmış ve iki rakamın farkı 811 kişi de şehir nüfusunun artış miktarını verdiği göre kırsal alandan ilçe merkezine ve dışarıya göç olarak yaşanmıştır. 2007 sayım yılında kır nüfusunda %34,30 oranındaki yıllık nüfus artış hızı değeri Merzifon için en düşük değer olarak tespit edilmiştir.

Araştırma sahasındaki köylerin günümüzdeki nüfusları incelendiğinde az nüfuslu küçük köy özelliğinde oldukları görülür (Tablo 4). Köylerin küçük yerleşmeler durumunda olması, götürülecek hizmetleri engellemektedir. Elektrik, su, yol, telefon, okul, sağlık ocağı vb. hizmetlerin verimli olabilmesi bakımından hem köylerin toplu dokulu ve hem de nüfusunun 500 ve fazlası olması gerekmektedir

(Doğanay, 1994: 248). Hemen hemen sayılan yatırımların hepsi bulunan Merzifon köyleri 1980'den 2015 yılına kadar 15.034 kişi nüfus kaybederek yarı yarıya azalmıştır. Tablo 5'de göre şehir merkezine komşu köyler istisna kırsal alanda bir boşalma yaşanmaktadır.

Tablo 4. Merzifon İlçesi köylerinin nüfus büyüklükleri (2015).

Nüfus Dilimi	Köy Sayısı	Toplam Köy Sayısına Oranı %	Köylerin Nüfusu
≤ 100	26	37,2	1534
101-200	17	24,3	2397
201-300	14	20	3572
301-400	6	8,6	2078
401-500	3	4,3	1376
501-600	-	-	-
601-700	1	1,4	626
701-800	-	-	-
801-900	1	1,4	843
9001-1000	-	-	-
1001-1100	1	1,4	1057
1101-1500	-	-	-
1501-1600	1	1,4	1486
Toplam	70	100	14969

Tablo5. Merzifon İlçesi köylerinin nüfus özellikleri (2015).

Köyler	Erkek	Kadın	Toplam Nüfus	1997 Nüfusu	Köyler	Erkek	Kadın	Toplam Nüfus	1997 Nüfusu
Akören	312	314	626	857	Karacakaya	57	53	110	284
Akpınar	110	123	233	417	Karamağara	102	95	197	293
Aksungur	87	78	165	260	Karamustafapaşa	136	139	275	509
Aktarla	61	62	123	214	Karatepe	130	135	265	344
Alıcık	230	236	466	669	Karşıyaka	170	164	334	825
Alışar	108	106	214	489	Kayadüzü	709	777	1486	2224
Aşağbüyük	19	12	31	20	Kıreymir	55	50	105	170
Bahçecik	106	144	250	393	Kızıleğrek	218	218	436	611
Balgöze	113	112	225	372	Koç	43	36	79	120
Bayat	45	39	84	132	Küçükçay	55	53	108	210
Bayazıt	43	38	81	135	Kuyu	8	10	18	599
Bulak	182	186	368	525	Mahmutlu	42	35	77	131
Büyükçay	83	91	174	354	Yakacık	540	517	1057	1023
Çamlıca	76	63	139	208	Ortabük	19	24	43	61
Çavundur	136	132	268	439	Ortaova	646	197	843	642
Çaybaşı	225	249	474	839	Osmanoğlu	27	20	47	66
Çayır	10	10	20	42	Oymaağaç	61	74	135	283
Çayırözü	70	64	134	228	Oymak	28	37	65	59
Çobanören	114	111	225	265	Pekmezci	42	39	81	129
Demirpınar	38	41	79	109	Saraycık	38	36	74	132
Derealan	52	35	87	97	Sarıbuğday	196	190	386	528
Diphacı	141	137	278	564	Sarıköy	154	183	337	481
Elmayolu	71	58	129	256	Sazlıca	60	69	129	169
Esentepe	24	34	58	105	Selimiye	24	25	49	92
Eymir	133	141	274	460	Şeyhyeni	54	43	97	147
Gelinsini	14	13	27	48	Türkoğlu	7	5	12	52
Gökçebağ	151	147	298	512	Uzunyazı	57	54	111	137
Gümüştepe	123	131	254	455	Yakup	176	179	355	487
Hacet	10	10	20	27	Yalnız	68	61	129	222
Hacıyakup	49	53	102	158	Yaylacık	31	28	59	170
Han	124	126	250	375	Yenice	35	30	65	94
Hayrettin	77	97	174	265	Yeşilören	47	47	94	233
Hırka	145	137	282	353	Yeşiltepe	15	16	31	86
İnalanı	49	34	83	79	Yolüstü	133	131	264	387
Kamışlı	122	126	248	516	Yukarıbüyük	38	35	73	165

Kaynak: TÜİK ve ADNKS

3.3. Nüfus Yoğunluğu

Araştırma sahasında nüfusun sayısını, artışını ve dağılışını topoğrafya, iklim, su kaynakları gibi doğal ve ulaşım, tarım alanı, ekonomik ve idari yapı gibi beşeri çevre koşulları belirlemektedir. Merzifon ilçesi sınırları içerisinde nüfusun dikey dağılışına bakıldığında kırsal yerleşmelerin 30 tanesi ve nüfusun %58,6'sı 501-750 m. yükselti basamağı arasında yaşamaktadır (Tablo 6, Şekil 3) . 751- 1000 m. yükselti basamağında bulunan 22 köyde ise nüfusun 26,4 ü bulunmaktadır.

Tablo 6.Kırsal nüfus ve yerleşmelerin yükseklik basamaklarına dağılışı

	Köy Sayısı	Nüfus	%
400-500	3	589	4,0
501-750	30	8778	58,6
751-1000	22	3951	26,4
1001-1250	9	1262	8,4
1251-1500	5	302	2,0
1501-1750	1	87	0,6
Toplam	70	14969	100

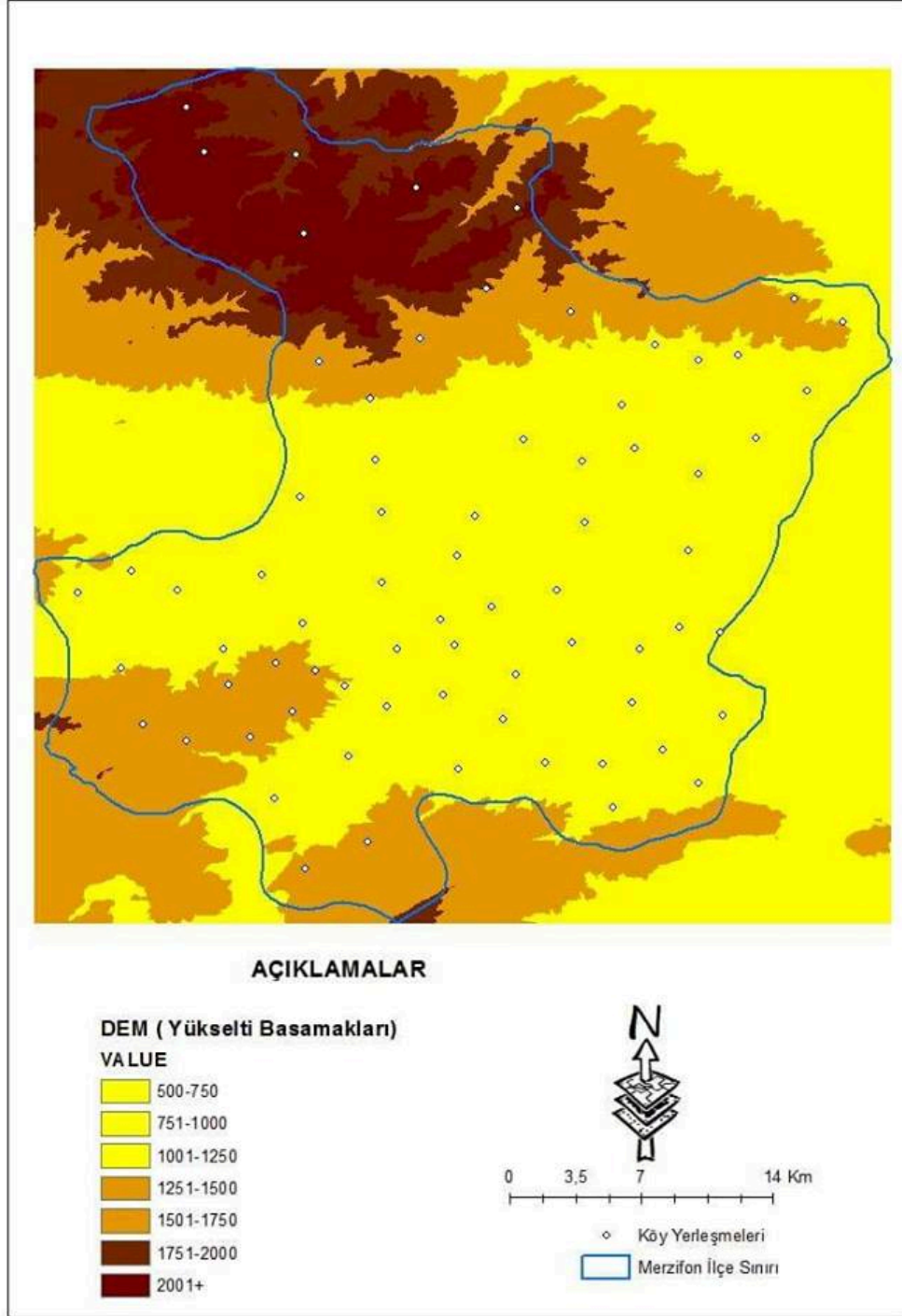
1927 sayım yılında Merzifon, Amasya ilinin diğeri Gümüşhacıköy olan iki ilçesinden biri olup 1010 km² yüzölçümü ile 28 kişi/km² aritmetik nüfus yoğunluğuna sahiptir (Tablo 7). 1957 yılında Suluova'nın ilçe olmasıyla köylerin taksimatında yaşanan değişiklikler Merzifon ilçesinin yüzölçümüne de yansımıştır. İlçe ve ilin yüzölçümünde zaman içinde bu tür değişiklikler yaşanmıştır. Örneğin Göynücek ilçesi daha önce Çorum Mecitözü'ne bağlı iken 1954 yılında Amasya iline bağlanmıştır.

Tablo 7. Merzifon İlçesinde nüfus yoğunluğu.

Yıllar	Toplam Nüfus	Yüzölçüm	Nüfus Yoğ. m ²	Yıllar	Toplam Nüfus	Yüzölçüm	Nüfus Yoğ. km ²
1927	28126	1010	28	1975	60572	939	65
1935	32778	1010	32	1980	62133	939	66
1940	34955	1010	35	1985	66250	939	70,5
1945	39228	916	43	1990	67448	939	72
1950	41602	916	45	1997	63638	971	65,5
1955	47789	916	52	2000	67281	971	69,3
1960	51857	939	55	2007	69093	971	71,2
1965	55079	939	58	2010	69237	971	71,3
1970	59389	939	63	2015	70132	971	72,2

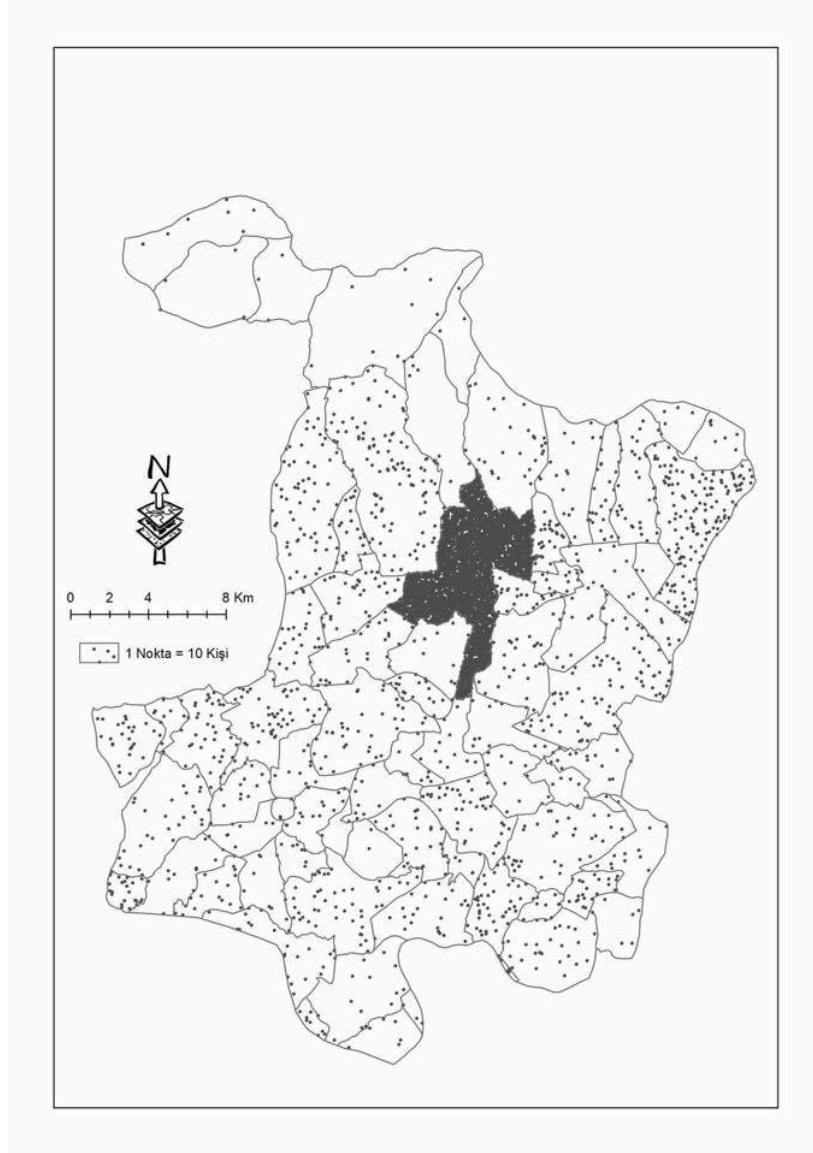
Kaynak: TÜİK ve ADNKS

Şekil 3. Merzifon İlçesinde Köylerin Yükseltiye Bağlı Dağılışı



1990 yılında Türkiye aritmetik nüfus yoğunluğu 73 kişi/km², Karadeniz Bölgesinin 58,3 kişi/km² iken ilçenin 72 kişi/km² ile ülke ve bölge ortalamasının üstündedir (Şahin, Doğanay, 1999: 1, Gümüş, 1991: 66). 2007 sayım sonuçlarına göre Türkiye nüfus yoğunluğu 92 kişi olup Merzifon ilçesi 71,2 ile ülke ortalamasının altındadır. 2015 yılı rakamlarına göre Merzifon ilçesinin nüfus yoğunluğu 72,2 kişi/km² olup, ülke geneline göre (102) düşük, il geneline göre (57) daha yüksektir.

Şekil 4. Merzifon İlçesinde Nüfusun Dağılışı



Aritmetik nüfus yoğunluğunda nüfusun araziye eşit olarak dağıldığı düşünülmektedir. Ancak dağılımın düzenli olmadığı dağılım haritasında da görülmektedir (Şekil 4). Bu nedenle fizyolojik nüfus yoğunluğu değerlerine bakılarak biraz daha gerçekçi rakamlar elde edilebilir. Toplam nüfusun tarım alanlarına bölünmesiyle bulunan fizyolojik nüfus yoğunluğu Merzifon ilçesi için 125,7 kişi / km²'dir (Türkiye 324,6 kişi/km²). Karadeniz Bölgesinde yöreler arasında fizyolojik nüfus dağılımında önemli farklar görülmektedir. Tarım topraklarının nispeten az olduğu Çoruh havzası gibi alanlarda yoğunluk artarken Orta Karadeniz Bölümünde delta ovalarında ve kıyıya paralel uzanan dağların ardındaki oluklarda azalma görülmektedir. Bütün nüfusun tarımla uğraştığı düşünüldüğünden, tarımsal nüfus yoğunluğunu hesaplamak daha uygundur. Kırsal nüfusun tarım alanlarına bölünmesiyle bulunan tarımsal nüfus yoğunluğu, 558 km² tarım alanına sahip ilçede 25,9 kişi/km² dir (Türkiye 26,8). Nüfusun dağılımını gösteren Şekil 3'de ilçenin depresyon tabanındaki arazilerinin yoğun nüfuslu olduğu, eğimli yamaçlarda

tarıma açılan sahalarda suyun varlığı ile yer yer yoğunlaşma görülürken Taşan Dağlarına doğru ise alt zonlara nispeten nüfusun daha seyrek olduğu görülmektedir.

3.4. Cinsiyet Yapısı ve Yaş Grupları

2015 yılı nüfus verilerine göre Merzifon İlçesi nüfusun cinsiyet yapısı incelendiğinde; İlçede 34998 erkek, 35134 kadın nüfus bulunmaktadır. Amasya ili genelinde olduğu gibi araştırma sahamızda kadın nüfusun erkek nüfustan fazla olduğu görülmektedir. Göç veren yörelerde erkek nüfusun az olması beklenen göstergelerdendir. Özellikle erkek nüfus, kırsal alanlardan il ve ilçe dışına çalışma amacı ile gitmektedir.

Araştırma sahasının nüfusunun tarihsel gelişimi ve günümüzdeki sayısını tespit etmenin yanında yaş yapısını da belirlemek sosyo-ekonomik açıdan önemlidir. Nüfusun yaş gruplarına göre dağılımı özellikle faal nüfus, bağımlı nüfus miktarları ve aile tipleri askeri, iktisadi, siyasi, eğitim içerikli birçok sosyal planlamacıların veri kaynağıdır (Tandoğan, 1994: 6, Özgüç, Tümertekin, 2014: 26). Nüfusun geniş aralıklı yaş gruplandırılmasında 15-64 yaş grubu yetişkin (aktif) nüfusu oluşturmaktadır. 0-14 yaş grubunu oluşturan çocuk nüfus ile 65 ve üzeri yaş grubundaki yaşlı nüfus bağımlı nüfus olarak kabul edilmektedir (Doğanay, 1994: 158-59). Araştırma sahasını oluşturan Merzifon ilçesinde toplam faal nüfus oranı %67,6 (47397), bağımlı nüfus oranı %32,4 (22735)'dür. Merzifon'da erkeklerde faal nüfus oranı %68,7 ile kadınların %66,5 oranına göre daha yüksektir. Bir başka ifadeyle erkeklerde bağımlı nüfus oranı kadınlara göre daha düşüktür (Tablo 8).

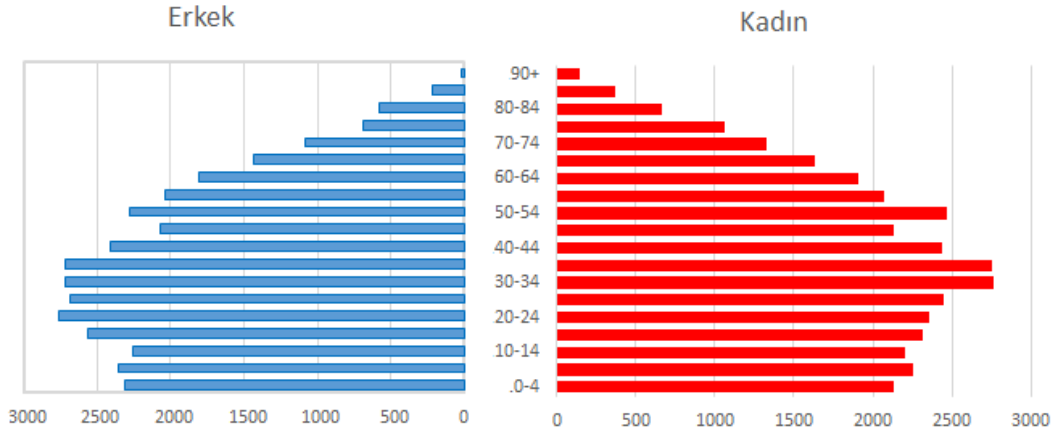
Tablo 8. Merzifon İlçe nüfusunun yaş gruplarına dağılımı.

Gruplar	Erkek Nüfus	%	Kadın Nüfus	%	Toplam	%
0-14	6930	19,8	6591	18,7	13521	19,3
15-64	24035	68,7	23362	66,5	47397	67,6
65+	4033	11,5	5181	14,8	9214	13,1
	34998	100	35134	100	70132	100

Kaynak: TÜİK ve ADNKS

İlçe nüfus piramidi incelendiğinde özellikle son yıllarda doğum oranlarındaki azalma dikkati çekmektedir. Eğitim düzeyinin yükselmesinin yanında sosyal ve ekonomik koşullardaki gelişmeler nedeniyle özellikle 0-4 ve 5-9 yaş gruplarında gerilemeler olmaktadır (Şekil 5). Merzifon sosyo ekonomik göstergeler açısından gelişmiş düzeyinde Amasya merkez ilçeden sonra gelmektedir. Ülkemizde 1980'li yıllarda uygulanmaya başlanan eğitim politikaları, kız çocuklarının okuması ve yükseköğretime katılması, nüfusun şehirleşmesi, sosyal ve ekonomik koşullarda gelişmeler, kadınların çalışma hayatına katılması gibi birçok nedenlerle doğum oranları azalması piramidin tabanında daralmaya neden olmaktadır. İlçenin nüfus piramidi, gerileyen yaş yapısının kanıtıdır. Piramide göre 20-24 yaş grubunda erkek nüfus hem kendi içinde (erkek) hem de kadınlara göre en yüksek oranda bulunmaktadır. Merzifon'da bulunan 5. Ana Jet Komutanlığında görevli asker nüfus ve yükseköğretim kurumunda okuyan öğrenciler bu dağılımda rol oynamaktadır. En fazla nüfus barındıran yaş grupları 30-34 ve 40-44 gruplarıdır. İlçede bu yaş gruplarında nüfusun fazla olmasının en önemli nedeni yine asker nüfus ve bu sefer evlilik çağına olmalarından dolayı eşleri ve diğer çalışanlardır.

Şekil 5. Merzifon İlçesinin Nüfus Piramidi



3.5. Nüfusun sosyo-ekonomik özellikleri

Merzifon ilçesinin nüfusunun %32,2 si ilköğretim mezunu olup onu %20,8 ile Ortaokul ve %20,1 ile lise mezunu nüfus takip etmektedir. İlçede okuma yazma bilmeyenlerin oranı %2,9 iken lisansüstü eğitim yapanların oranı % 0,7'dir (Tablo 9).

Tablo 9. Merzifon İlçesinde nüfusun eğitim durumu (2015)

Yaş Grubu	Okuma Yazma Bilmeyen	Okuma Yazma Bilen	İlkokul	İlköğretim	Ortaokul	Lise	Yüksek öğretim	Y. Lisans	Doktora	Diğer	Toplam
6-13	56	3731	3387		11					6	7191
14-17	-	15	186	866	2943		-	-	-	5	4015
18-21	1	54	19	1198	42	2329	185	-	-	4	3832
22-24	19	51	4	582	80	1164	883	-	-	9	2792
25-29	20	54	136	875	213	1732	1980	57	3	41	5111
30-34	25	33	1005	638	424	1732	1464	98	10	40	5469
35-41	19	16	1222	621	450	1716	1284	97	16	20	5461
40-44	38	21	1409	703	471	1191	924	50	15	7	4829
45-49	26	27	1517	624	476	884	566	38	12	17	4187
50-54	39	98	2293	462	440	929	429	22	4	18	4734
55-59	85	165	2292	214	334	590	387	9	2	23	4101
60-64	142	283	2243	104	251	357	292	9		26	3707
65 +	1431	1525	5072	43	414	377	261	5	2	82	9212
	1901	6073	20785	6930	6549	13001	8655	385	64	298	6441
%	2,9	9,4	32,2	10,7	10,1	20,1	13,4	0,6	0,1	0,5	100

Kaynak: TÜİK ve ADNKS

Ancak yerinde yapılan gözlemler sonucunda 2000 yılından günümüze kadar geçen süre zarfında bu verilerin tarımsal iş gücünden sanayiye doğru yönelme gösterdiği düşünülmektedir. Merzifon Hava Meydanı 2008 yılında iç hat sivil hava trafiğine açılmış olup günümüzde yoğun olarak kullanılmasa da sabah ve akşam İstanbul'a karşılıklı seferler bulunmaktadır. Yaşanan bu gelişmelerin hizmetler sektörü

içinde ulaşımda çalışanların sayısını arttırdığı gibi şehrin ticaret ve turizminin gelişmesini etkilemesi de beklenilmektedir.

Merzifon ilçesinde faal nüfusun %46,5 halen tarıma dayalı (ziraat, hayvancılık, ormancılık ve avcılık) faaliyet ile uğraşmaktadır. Hizmetler sektöründe çalışan %43,8 oranındaki faal nüfusun %91 i şehir merkezinde bulunmaktadır (Tablo 10).

Tablo 10. Merzifon ilçesinde nüfusun ekonomik faaliyet kollarına dağılımı (2000)

		Tarım	Sanayi	Hizmet	İnşaat	Toplam
Şehir	Erkek	368	1247	9104	684	11403
	Kadın	89	151	1542	6	1788
	Toplam	457	1398	10646	960	13918
Köy	Erkek	5385	268	921	213	6787
	Kadın	6596	13	120	1	6730
	Toplam	11981	278	1041	214	13514
İlçe	Erkek	5753	1512	10025	897	18187
	Kadın	6685	164	1662	7	8518
	Toplam	12438	1676	11687	904	26705
	%	46,5	6,3	43,8	3,4	100

Kaynak: Türkiye İstatistik Kurumu (TÜİK)

4. SONUÇ

Yerleşmenin tarihi Hititlere kadar dayanan araştırma sahası Frigler, İskitler, Pontus, Roma ve Bizans hâkimiyetinden sonra Emeviler ile Türk hâkimiyetine geçmiş ve özellikle Osmanlı döneminde yoğun nüfusa ev sahipliği yapmıştır. XVI. yy. başlarında Sivas Eyaleti, Amasya Sancağına bağlı bir kaza olan Merzifon Cumhuriyetin ilanıyla Amasya iline bağlanmıştır. Günümüzde 70 köye sahip Merzifon'un 1927 yılında nüfusu 28126 kişidir. İlçenin 1990 yılında 67448 kişiye yükselen nüfusu 1997 sayım yılında 63638 düşmüş ve 2015 yılında ise 70132 kişiye ulaşmıştır. İlçenin kır nüfusu 1990 yılından sonra dışarıya göç vererek sürekli azalma göstermektedir.

1927 yılında Merzifon nüfusunda %59,8 ile belirlenen kırsal nüfus üstünlüğü 1975 sayım yılına kadar devam etmiştir. Bu tarihten sonra kırsal nüfus hızla göç ile köyleri boşaltmış ve 2015 yılında %21,3 oranına kadar gerilemiştir. Çalışma alanında bulunan 70 kırsal yerleşmenin 66'sının nüfus miktarı 500 kişi ve altındadır. 2000 ve üzerinde nüfusa sahip tek yerleşme Merzifon ilçe merkezidir.

Merzifon ilçesinde topoğrafya, iklim gibi doğal koşullar yanında ulaşım ve diğer ekonomik özellikler de nüfusun dağılımını etkilemektedir. 72,2 kişi/km² nüfus yoğunluğuna sahip ilçede nüfus özellikle sulu tarımın yoğunluk kazandığı Yedikır Barajına yakın güney kesimler ile Samsun İstanbul/ Çorum yolu çevresinde ve şehir merkezine komşu köylerde toplanmıştır. Tavşan Dağlarına doğru arazinin dağlık ve arızalı olduğu alanlarda ise nüfus yoğunluğunun azaldığı görülür.

Çalışma alanında okuma-yazma bilmeyenlerin oranı %2,9 iken yükseköğretim kurumlarından mezun olanların oranı % 14,1'dir.

Araştırma sahasında faal nüfus içerisinde tarım sektöründe istihdam edenlerin oranı en yüksek düzeydeyken onu hizmet sektörü izlemektedir. Merzifon ilçesinde toplam nüfusun %67,6'sı faal, %32,4'dü de bağımlı nüfustan oluşmaktadır.

Çalışma alanının nüfusunun ¾'ünden daha fazlasını barındıran Merzifon ilçe merkezi hizmet, ticaret ve sanayi faaliyetlerinin büyük bir bölümüne sahiptir. Şehir başta idari olmak üzere sahip olduğu diğer şehrsel fonksiyonlar ile etki alanı içerisinde bulunan yerleşmeleri kendisine bağlayan merkez konumundadır.

KAYNAKÇA

- Akdağ, Mustafa (1995) *Türkiye'nin İktisadi ve İçtimai Tarihi*, Cilt I, Cem Yayınevi, ISBN,975-406-523-3, İstanbul.
- Anonim, *Merzifon Belediyesi Stratejik Plan* (2015-19), (sf.12)
- Avcı, Sedat (2004) "Şehrsel Yerleşmelerin Belirlenmesinde Kullanılan Kriterler ve Türkiye Örneği", *İstanbul Üniversitesi Edebiyat Fakültesi Sosyoloji Dergisi*, Dizi.3, Sayı.9, (9-28).
- Cuinet, Vital (1894) *La Turquie D'Asie, Geographie Administrati, Statistique Descriptive Et Raisonnee De Chaque Province*, Paris, Property of University of Michigan Libraries
- Çolak, Mustafa (1991) *XVI. yy. da Merzifon Kazası*, Yayımlanmamış Yüksek Lisans Tezi, Ondokuz Mayıs Üniversitesi, Sosyal Bilimler Enstitüsü, Samsun
- Darkot, Besim(1967)"Şehir Ayırımında Nüfus sayısı ve Fonksiyon Kriterleri", *İstanbul Üniversitesi Coğrafya Enstitüsü Dergisi*, Sa.16,(3-8).
- DİE., *Genel Nüfus Sayımı* (1927,1935,1940,1945,1950,1955,1960,1965,1970,1975,1980,1985,1990,1997 ve 2000), Ankara.
- DİE.,2000, *Genel Nüfus Sayımı (Amasya)-(Nüfusun Sosyal ve Ekonomik Nitelikleri)*, Yay. No: 2704, Ankara
- Doğanay, Hayati (1994) *Türkiye Beşeri Coğrafyası*, Gazi Büro Kitabevi, Ankara
- Gümüş, Ergin (1991) *Beşeri Coğrafya* (diğerleri ile birlikte), Anadolu Üniv. Yay.No.418, Eskişehir, <http://w2.anadolu.edu.tr/aos/kitap/IOLTTP/2291/unite06.pdf>
- Göney, Süha (1995) *Şehir Coğrafyası I*, İstanbul Üniversitesi., Edebiyat. Fak. Yay. No:2274, Coğrafya. Enstitüsü, Yay. No:91, İstanbul
- Hüsamettin, Hüseyin (1986) *Amasya Tarihi*, Cilt.1. İstanbul
- Kodaman, Bayram (1986) XVIII. yy. Sonunda Samsun Gümrüğü, *II. Tarih Boyunca Karadeniz Bildirileri*, I, (1 -3 Haziran 1988), Samsun, (1988, Basım)
- Özgüç, Nazmiye, Tümertekin, Erol (2014) *Beşeri Coğrafya: İnsan, Kültür, Mekân*, Çantay Kitabevi, İstanbul
- Özgür, E. Murat (2016) Bir Alt Alan Olarak Nüfus Coğrafyasının Geçmişi, Bugünü ve Geleceği, *Ege Coğrafya Dergisi*, Cilt.25, Sayı.1,(1-36)
- Safran, Mustafa (1986) XIII. ve XIV. yy 'da Karadeniz Limanlarının Ticari ve Tarihi Önemi, *I. Tarih Boyunca Karadeniz Kongresi Bildirileri* (13-17 Ekim 1986), Ondokuz Mayıs Üniversitesi, Eğitim Fakültesi, Samsun, (459-462).
- Şahin, Cemalettin, Doğanay, Hayati (1999) *Türkiye Coğrafyası*. Gündüz Eğitim Yayıncılık, Ankara
- Şenol, Eren (2015) Türkiye'nin Şehirleşme Sürecinde Merzifon Şehrinin Yeri, *III. Uluslararası Geçmişten Günümüze Merzifon ve Amasya Yöresi Sempozyumu*, 8-10 Ekim.2015, Merzifon, (636-652).

- Tandoğan, Ali (1994) *Türkiye Nüfusu*, Eser Ofset Matbaacılık, Trabzon
- Turan, Şerafettin (1986) Karadeniz Ticaretinde Anadolu Şehirlerinin Yeri, *I. Tarih Boyunca Karadeniz Kongresi Bildirileri*, Ondokuz Mayıs Üniversitesi, Eğitim Fakültesi, 13-17 Ekim. 1986, (1988, Basım), Samsun, (147-159)
- Tümertekin, E.(1973) *Türkiye’de şehirleşme ve şehirselleşme fonksiyonları*, İstanbul Üniversitesi Yayını, No: 1840/ 72
- Uzuneminoğlu, Hamza (1992) *Samsun; Bir Uygulamalı Şehir Coğrafyası*, Yayımlanmamış Doktora Tezi İstanbul Üniversitesi, Sosyal Bilimler Enstitüsü, İstanbul
- Ünal, Mehmet Ali (1986) XVI. ve XVII. yy. da Karadeniz- Basra Körfezinde Ticaret, *I. Tarih Boyunca Karadeniz Kongresi Bildirileri*, Ondokuz Mayıs Üniversitesi, Eğitim Fakültesi, 13-17 Ekim. 1986 (1988, Basım), Samsun, (471-475).
- Zillioğlu, Mehmet (1975) *Evliya Çelebi Seyahatname*, Cilt.2, İstanbul