




## Erzincan'da mevsimlik gezici tarım işçiliği ve yaşanan sorunlara yönelik coğrafi bir inceleme

*A geographical study for seasonal mobile agricultural labour and living problems in Erzincan*

Fatih Orhan\*<sup>a</sup> 

<sup>a</sup> Erzincan Üniversitesi, Fen-Edebiyat Fakültesi, Coğrafya Bölümü, Erzincan.

### BİLGİ / INFO

Geliş/Received: 26.07.2017  
Kabul/Accepted: 11.09.2017

Anahtar Kelimeler:  
Mevsimlik işgücü  
Tarım işçisi  
Gezicilik  
Erzincan

Keywords:  
Seasonal labour  
Agricultural worker  
Mobility  
Erzincan

\*Sorumlu yazar/Corresponding author  
(F. Orhan) forhan@erzincan.edu.tr

<http://doi.org/10.17211/tcd.330920>

### ÖZ / ABSTRACT

Mevsimlik gezici tarım işçiliği, günümüz tarımsal faaliyetlerinin vazgeçilmez bir parçası durumundadır. Ancak bünyesinde var olan geçicilik ve gezicilik özelliği, barınmadan eğitime kadar birtakım sorunları beraberinde getirmektedir. Bu sorunların çözümlenmesi veya en azından minimize edilmesi, Devlet eliyle gerçekleştirilecek topyekûn bir planlama ve buna bağlı yatırımlar ile sağlanabilir. Bununla birlikte yerel ölçekte de söz konusu işçi ailelerin niceliksel ve niteliksel özelliklerinin, taleplerinin dikkate alınması oldukça önemlidir. Bu çalışmada da 2016 yılında Erzincan'a gelen mevsimlik gezici tarım işçileri konu edinilmiş olup, yapılan gözlem ve görüşmeler neticesinde bu tarımsal faaliyetlerin genel özellikleri ve tarım işçilerinin sorunları belirlenmeye çalışılmıştır. Türkiye genelinde olduğu gibi, Erzincan'daki mevsimlik gezici tarım işçilerinin de büyük oranda Güneydoğu Anadolu Bölgesi illerinden geldiği görülmüştür. Ayrıca gelenlerin yaş ve cinsiyet yapısı incelendiğinde, yaşanan göçlerin bireysel değil, tüm aile bireylerinin katılımıyla gerçekleşmiş olduğu anlaşılmıştır. Yine mevsimlik gezici tarım işçileri sadece bir bölgede çalışmamakta, yılın 7-8 ayını kapsayan dönemde farklı illerde çalışmak üzere göç etmektedirler. Bu durum hem kendileri hem de yönetim mercileri açısından birtakım sorunlar ortaya çıkarmaktadır. Konaklama alanı ve barınma ile ilgili problemler en temel sorunları oluştururken; ulaşım ve sağlık alanında yaşanan sıkıntılar, ağır çalışma koşulları, toplumsal ayrımcılık ve dışlanma, çocuk işçiliği ve çocukların eğitiminde aksamalar ise diğer sorunlar arasında dile getirilmektedir. Çalışmanın sonuç kısmında, tespit edilen bu sorunlara yönelik olarak gerek genel ölçekte ve gerekse Erzincan özelinde nasıl çözümler bulunabileceği yönünde çeşitli önerilerde bulunulmuştur.

*Seasonal mobile agricultural labour is suggested to be indispensable for current agricultural activities. The qualifications included in the issue as temporariness and mobility cause several matters like education and accommodation. Solving or at least minimizing the mentioned matters can be provided by public planning and related investments. However; it is very important to regard the quantitative and qualitative characteristics of workers' families and their demands locally. In this study; the seasonal mobile agricultural workers existing in Erzincan by the year of 2016 are subjected and the general qualifications of the agricultural activities also the problems of the mentioned seasonal agricultural workers are tried to be detected due to the observations and interviews. As it is common in Turkey; seasonal mobile agricultural workers in Erzincan are mostly from South-eastern Anatolia. The migration herein is observed to be realized by the participation of all family members (it is not an individual activity) while analyzing the qualifications of the workers such as age and gender structures. The seasonal agricultural workers do not work only in a region, they move to various provinces to work during the period of 7 or 8 months in a year. This situation generates several problems both in terms of themselves and public administrations. The mostly mentioned fundamental problems are the issues relating accommodation area and shelter while matters such as the difficulties in transportation and health, severe working conditions, social discrimination and exclusion, child labor and other problems in children's education are the other ones stated. Several suggestions are held in the results chapter of the study due to the problems detected, throughout the possible solutions both in local scale and in general.*

### 1. Giriş

Ekonomik sektörler genel olarak tarım, sanayi ve hizmetler olmak üzere üç kısımda ele alınmaktadır. Gelişmişliğe bağlı olarak tarım sektöründe çalışanların oranı gitgide azalsa da; tarım, başta beslenme olmak üzere nüfusun temel ihtiyaçlarının kar-

şılanmasında ve kırsal kalkınmada hala önemli bir sektör olma özelliğini korumaktadır. Ülkemizde tarım sektöründe çalışanların oranı, 2015 yılında toplam istihdamın %20'si civarında (5.4 milyon) olup (TÜİK, 2016), bunun yaklaşık yarısının mevsimlik

tarım işçilerinden oluştuğu ifade edilmektedir (Meclis Araştırma Komisyonu Raporu, 2015). Ülkemizdeki mevsimlik gezici tarım işçileri için ise, genellikle kayıt dışı olmalarından dolayı kesin bir sayı belirtmek oldukça zordur. Ancak bazı çalışmalarda 300 bin (Meclis Araştırma Komisyonu Raporu, 2015), 485 bin (Selek Öz, 2016) ve 546 bin (Çelik vd., 2015) gibi rakamlar ifade edilmektedir. Buna çocuklar da ilave edildiğinde sayılarının 1 milyon civarlarında olacağı tahmin edilmektedir (Meclis Araştırma Komisyonu Raporu, 2015). Bununla birlikte, mevsimlik gezici tarım işçiliği sadece ülkemizde değil, dünyanın diğer ülkelerinde de önemli bir sektör haline gelmiştir. Nitekim bir çalışmada dünya genelinde tarım sektöründe çalışan ücretli tarım işçilerinin sektördeki toplam istihdamın %40'ını oluşturduğu belirtilmiştir (Hurst etc., 2007). ABD resmi verilerine dayandırılarak yapılan bir çalışmada da, ülkede tarımda yılda 2.5 milyon kişinin çalışmakta olduğu ve bunun da yaklaşık 1.4 milyonunu özellikle ülke dışından gelen gezici ve geçici mevsimlik tarım işçilerinin oluşturduğu ifade edilmiştir (MİGA, 2012; ILO, 2004; Donham and Thelin, 2016).

Mevsimlik tarım işçiliği, tarımsal üretim alanında ortaya çıkan işgücü açığının karşılanmasına yönelik mevsimsel olarak gerçekleşen bir işçilik biçimidir. Söz konusu işçiliğin geçicilik ve gezicilik olmak üzere iki farklı yönü dikkati çekmektedir (Özbekmezci ve Sahil, 2004). Buna bağlı olarak da iki farklı terim karşımıza çıkmaktadır: Mevsimlik gezici tarım işçisi ve mevsimlik mahalli tarım işçisi. Mevsimlik gezici tarım işçisi, tarım işlerinin yoğunlaştığı zamanlarda, ürün desenine ve işçi talebine göre, bir bölgeden başka tarımsal alanlara doğru çoğunlukla aileleriyle birlikte yer değiştiren işgücü grubudur (Uyan Semerci vd., 2014). Mevsimlik mahalli tarım işçileri ise, kendi yerleşim yerinde yaşamakla birlikte tarımsal faaliyetlere kısa süreli katılan ücret, maaş veya yevmiye karşılığı çalışan işçiler olarak tanımlanabilir (Beleli vd., 2013). Çalışmamız Erzincan iline gelen mevsimlik gezici tarım işçileri üzerinde yoğunlaşmıştır.

Mevsimlik işçiliğinin tarihi kökeni ile ilgili farklı iddialara ulaşılmıştır. Osmanlı döneminde ilk kez 1830'larda Kavalalı İbrahim Paşa tarafından Çukurova'da çalıştırılmak üzere Sudan'dan işçi getirildiğini ifade edenler (Karabıyık vd., 2014) olduğu gibi, yine aynı dönemlerde Doğu Karadeniz Bölümü illerinden Rusya ve Kırım'a çalışmaya gidenlerin varlığından da bahsedilmektedir (Doğanay ve Çavuş, 2013). Bununla birlikte ülkemizde günümüzdeki anlamda mevsimlik gezici işgücü göçünün 1950'li yıllara denk geldiği ekseriyetle ifade edilmektedir (Selek Öz, 2016). Bu dönemde tarımda makineleşmenin bazı kesimlerde işgücü fazlası ortaya çıkardığı bilinen bir gerçektir. Bu durum bir taraftan kırsal alanlardan şehirlere göçü hızlandırmışken; diğer taraftan da mevsimlik gezici işçiliği başlatmıştır (Çınar ve Lordoğlu, 2015). Gerçi bu durumu sadece tarımda makineleşmeye indirgemek kolaylık olacaktır. Nitekim böyle bir hareketliliğin oluşması, daha karmaşık ve çok boyutlu süreçler ilişkisine bağlıdır. Bunların bir kısmı mevsimlik tarım işçilerinin kaynak alanı ile ilgilidir. Bu bölgelerde istihdam olanaklarının azlığı, kan davası gibi sosyo-kültürel özellikler, alışılmışlığın verdiği bir özellikle vasıfsız işgücü yapısının devam etmesi, eğitim yetersizliği, yeterli büyüklükte toprak sahibi olunamaması gibi nedenler insanları bu göçer yapıya mecbur kılmaktadır. Bununla birlikte sürecin diğer ayağında, mevsimlik tarım işçisi göçünün yaşandığı bölgelerdeki kimi faktörlerin etkisi de bulunmaktadır. Bunların başında göç verme özelliğinin ortaya çıkardığı yetersiz işgücü, ticari üretime geçilmiş olması, ucuz işgücü çalıştırma isteği, ekonomik refah seviyesindeki iyileşme

ve bunun beraberinde getirdiği aile bireylerinin tarım işlerinde çalışmama geleneği gelmektedir.

Ülkemizde mevsimlik gezici tarım işçilerinin sayısı son yıllarda önemli oranda artmış olmasının yanı sıra, mevsimlik tarım işçiliği insanların geçici veya ek işi olmaktan çıkmış, artık ana işi haline gelmiştir. Nitekim mevsimlik tarım işçileri yıl içerisinde Türkiye'nin farklı bölgelerine gidip oralarda çalışmakta, ancak birkaç aylık kış döneminde kendi ikamet adreslerine dönmektedirler. Bu durum ulaşım, barınma, eğitim, sağlık, güvenlik, toplumsal uyum gibi birçok alanda aksaklıklara ve sorunlara neden olmaktadır. Bu nedenle son yıllarda bu konuda bir taraftan Devlet tarafından yasal düzenlemeler yapılmakta iken, diğer taraftan da akademik çalışmaların sayısında artış yaşanmıştır. 24 Mart 2010 tarihinde Başbakanlık tarafından yayımlanan Mevsimlik Gezici Tarım İşçilerinin Çalışma ve Sosyal Hayatlarının İyileştirilmesi başlıklı genelge, bu konudaki ilk ve en kapsamlı düzenlemeleri yapmıştır. Genelge, Çalışma ve Sosyal Güvenlik Bakanlığı'nın yanı sıra, il ve ilçelerde Mevsimlik Tarım İşçileri İzleme Kurulu'nun oluşturulmasına karar bağlamıştır. Ayrıca söz konusu Bakanlık tarafından Mevsimlik Gezici Tarım İşçilerinin Çalışma ve Sosyal Hayatlarının İyileştirilmesi Projesi (METİP) hayata geçirilmiş olup, Türkiye'nin farklı bölgelerinde barınma başta olmak üzere eğitim ve sağlık gibi alanlarda iyileştirmeler sağlanmıştır. 23 Mart 2016 tarihinde Milli Eğitim Bakanlığı tarafından yayımlanan Mevsimlik Tarım İşçileri ile Göçer ve Yarı Göçer Ailelerin Çocuklarının Eğitime Erişimi başlıklı genelge ile de çocukların gittikleri bölgelerde eğitim almalarını sağlayacak koşul ve kurulların oluşturulmasına karar bağlanmıştır. 19 Nisan 2017 tarihli Mevsimlik Tarım İşçileri başlıklı Başbakanlık genelgesinde ise, konu detaylı bir şekilde ele alınmış olup, birçok alanda ilgili kurumlara yükümlülükler getirilmiştir.

Mevsimlik gezici tarım işçiliği ile ilgili yapılan akademik çalışmaların bir kısmı belirli bir sahaya gelen mevsimlik tarım işçilerini konu ediniyor iken; bir kısmı da bu işçilerin yasal statüleri (Selek Öz ve Bulut, 2013), çalışma ve yaşam koşulları (Özbekmezci ve Sahil, 2004; Görücü ve Akbıyık, 2010; Şimşek, 2012; Kaya ve Özgülnar, 2015), kadınların yaşam zorlukları (Çelik vd., 2015; Selek Öz, 2016; Güneş, 2016), çocuk emeği sömürüsü ve eğitim sorunları (Gülçubuk, 2012; Beleli vd., 2013) gibi birtakım konulara odaklanmıştır. Bu konudaki çalışmaların bir diğer kısmını ise, çeşitli kuruluşlar tarafından hazırlanan rapor şeklindeki çalışmalar oluşturmaktadır. Bunlar oldukça kapsamlı ve yerinde yapılan gözlemlere dayalı eserler olmakla birlikte, Erzincan ili bu araştırmaların çalışma alanları dışında kalmıştır.

### 1.1. Araştırmanın Alanı ve Kapsamı

Ülkemizde mevsimlik gezici tarım işçilerinin sayısı önemli boyutlara ulaşmıştır. Konu bir taraftan mevsimlik tarım işçisi veren, diğer taraftan da alan iller boyutunda karşılıklı olarak ele alındığında hemen tamamıyla tüm Türkiye'yi ilgilendirmektedir. Şüphesiz ki bahsi geçen göç hareketi ve bunun ortaya çıkardığı sorunları ülkemiz ölçeğinde ortaya çıkarabilmek, çok sayıda alansal ve sistematik çalışmayı gerektirmektedir (Şen, 1984). Ancak Şekil 1'den de anlaşılacağı üzere, 24 ilde (kırmızı ve mavi renkle gösterilenler) bu açıdan bir yoğunluk yaşandığı görülmekte olup, ülkemizdeki çalışmalar da bu iller üzerinde yoğunlaşmıştır. Bununla birlikte 20 il ile ilgili elde verinin bulunmadığı veya bunlar üzerinde araştırmaların henüz yapılmadığı gözlem-

lenmektedir. Oysaki bu iller arasında yer alan Erzincan, yılda 1000'e yakın mevsimlik gezici tarım işçisine ev sahipliği yapmaktadır. Bu kapsamda, Erzincan ilinde çalışan mevsimlik gezici tarım işçilerinin de Türkiye geneli ile ilgili yapılan yatırımlarda kendine yer bulabilmesi ve il içerisinde rasyonel planlamalara rehberlik edilebilmesi amacıyla çalışma alanı olarak Erzincan ili seçilmiştir.

Erzincan ili, Doğu Anadolu Bölgesi'nin Yukarı Fırat Bölümü'nde yer almaktadır. Yaklaşık 12 bin km<sup>2</sup>'lik yüzölçümüne sahip olan il; doğuda Erzurum, batıda Sivas, güneyde Tunceli, güneydoğuda Bingöl, güneybatıda Elazığ ve Malatya, kuzeyde Gümüşhane ve Bayburt, kuzeybatıda ise Giresun illeri ile çevrilidir (Şekil 1). İlin sekiz ilçesi bulunmaktadır. Kemaliye, Kemah ve Otlukbeli ilçelerine 2016 yılında gelen mevsimlik gezici tarım işçisinin olmadığı tespit edilmiştir. Ayrıca Refahiye ilçesine yıl içerisinde 13 kişinin geldiği ve bunların da orman seyreltme işinde çalıştığı belirlenmiştir. Bunlara ek olarak, aynı yıl içerisinde İliç ilçesine gelen 151 kişilik mevsimlik gezici tarım işçisi ise, odun (mangal) kömürü üretimi alanında çalışmışlardır. Bu nedenle bahsi geçen ilçelere gelen mevsimlik tarım işçileri, genel istatistikî verilere dâhil edilecek olmakla birlikte, detaylı inceleme kapsamı dışında tutulmuştur. Bunlarla ilgili ayrı bir çalışma yapılması planlanmaktadır.



Şekil 1. Mevsimlik gezici tarım işçiliği mevcut durum haritası (2013-2014)<sup>1</sup>.  
Figure 1. Current situation map of the seasonal mobile agricultural labour (2013-2014).

## 2. Amaç ve Yöntem

Mevsimlik gezici tarım işçiliği, ilk ortaya çıktığı dönemlerde çiftçi ailelerin kendi tarım topraklarında işin olmadığı dönemlerde, ek gelir elde etmek amacıyla farklı yerlerdeki tarımsal faaliyetlerde çalışma esasına dayalı idi. Diğer yerlerde farklı tarım ürünlerinin yetiştirilmesi veya aynı tarım ürününün bakım ve hasat dönemlerinin farklılık göstermesi, böyle bir hareketliliğe zemin hazırlıyordu. Oysaki bu faaliyet, günümüzde bir meslek haline dönüşmüş olup, buna katılan kişilerin bir kısmının daimi bir ikametgâhları bile bulunmamaktadır. Bunlar yıl boyunca farklı bölgelere çalışmak için göç etmektedirler. Bu durum eğitimden sağlığa, ulaşımdan toplumsal uyuma kadar birçok sosyo-kültürel ve ekonomik sorunu beraberinde getirmektedir. Bu tür sorunların çözümlenebilmesi veya en azından minimize edilmesi ancak mevcut durumun tespit edilmesi ve buna göre oluşturulacak akılcı planlamalar ile sağlanabilir. Yapılan bu çalışmada da, Erzincan'a 2016 yılında gelen mevsimlik gezici tarım işçilerinin yaşam koşullarını ortaya koymak ve yaşadıkları sorunlara çözüm önerileri getirmek amaçlanmıştır.

<sup>1</sup>Fındık Hasadının Oyuncuları-Batı Karadeniz İllerinde Fındık Hasadında Yer Alan Mevsimlik Gezici Tarım İşçileri, Çocuklar, Tarım Araçları ve Bahçe Sahipleri Temel Araştırması, s.46-47'den yararlanılarak hazırlanmıştır.

Çalışma nitel ve nicel araştırma yöntemlerinin bir arada kullanılmış olduğu karma desenli bir araştırmadır. Araştırmacının ilk aşamasını literatür tarama süreci oluşturmuştur. Bu aşamada mevsimlik tarım işçilerinin yasal hakları, yaşam koşulları ve yaşadıkları sorunlar gibi konuları işleyen genel çalışmaların yanı sıra, belli bölgeler için yapılmış saha çalışmaları da incelenmiştir. Bu inceleme sonucunda ülkemizin değişik bölgelerinde mevsimlik tarım işçileri ile ilgili çalışmalar yapılmış olmasına rağmen, Erzincan ili için böyle bir çalışmanın yapılmamış olduğu dikkat çekmiştir. Oysaki 2016 yılında Erzincan'a bine yakın mevsimlik tarım işçisi gelmiş olup, bizi bu çalışmayı yapmaya yönlendiren temel hareket noktası da bu olmuştur.

Çalışmanın ikinci aşamasını ilgili kurumlardan dokümanter veri temini oluşturmuştur. Elde edilen bu veriler, SPSS 20 programında değerlendirilmiştir. Bu değerlendirme sonucunda mevsimlik tarım işçileri geldikleri yerler, nerede çalıştıkları ve kaldıkları, cinsiyet ve yaş yapısı, Erzincan'da kaldıkları süre vb. konularda kategorize edilmeye çalışılmıştır.

Çalışmanın bir diğer aşamasını ise, saha çalışması oluşturmuştur. Bu aşamada öncelikle daha önce elde edilen verilerden de yararlanılarak bir mülakat formu oluşturulmuştur. Bu form aracılığıyla mevsimlik tarım işçileriyle Mayıs-Eylül ayları arasında görüşmeler düzenlenmiştir. Görüşmeler tarım işçilerinin kaldıkları çadır alanlarında veya çalıştıkları tarım arazilerinde gerçekleştirilmiştir (Fotoğraf 1). Görüşmelerin bir kısmı bireysel olarak gerçekleştirilmişken; bir kısmı da grup görüşmesi şeklinde, aynı anda farklı yaş ve cinsiyet yapısına sahip 10 ila 20 kişi arasında değişen aile veya akraba bireyleri ile yapılmıştır. Elde edilen sonuçlar coğrafi düşünce ilkeleri doğrultusunda sentezlenerek çeşitli değerlendirmelerde bulunulmuştur.



Fotoğraf 1. Mevsimlik tarım işçileri ile yapılan görüşmelerden bir görünüm.  
Photo 1. A view from interviews with seasonal agricultural workers.

## 3. Bulgular

### 3.1. Erzincan İlinin Tarım Potansiyeli ve Mevsimlik Tarım İşçiliğine Etkileri

Erzincan ili büyük oranda çayır ve mera arazisi olarak kullanılan plato düzlükleri ve dağlık alanlar ile kaplıdır. İl arazisinin %17'si (yaklaşık 2 bin km<sup>2</sup>) ise tarıma elverişlidir (Tablo 1 ve Şekil 2). Fakat mevcut tarım alanlarının ancak yarısı hâlihazırda tarımsal faaliyetlerde değerlendirilmektedir. Bununla birlikte Erzincan İl Gıda, Tarım ve Hayvancılık Müdürlüğü tarafından farklı sınıflamaya tabi tutulan yaklaşık 70 km<sup>2</sup>'lik sebze, meyve ve bağ ekim alanı bulunmaktadır. İlin tarım arazisi potansiyeli açısından önde gelen ilçeleri ise, Merkez ve Tercan ilçeleridir.

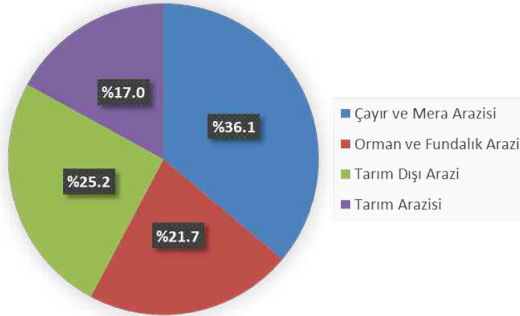


İldeki tarım alanlarının en büyük kısmı buğday, arpa ve yem bitkileri ekimine ayrılmıştır. Örneğin buğday, 420.111 dekar ile en geniş ekim alanına sahip ürün olup, yıllık üretimi de 107 bin ton civarında gerçekleşmiştir. Tablo 2'nin incelenmesi ile görülebileceği üzere, yem bitkileri ve arpada da ekim alanı ve üretim oldukça fazladır. Bununla birlikte söz konusu ürünlerin ekimi ve hasadında makineleşme yoğun bir şekilde kullanıldığı için insan emeğine olan ihtiyaç son derece düşük kalmaktadır. Bu nedenle söz konusu ürünlerin mevsimlik gezici tarım işçiliği açısından pek fazla değer ifade etmediği söylenebilir.

**Tablo 1.** Erzincan ili arazisinin kullanım amaçlarına göre dağılımı (2015).  
**Table 1.** Distribution of Erzincan land according to usage purposes (2015).

Arazi Kullanış Durumu	Yüzölçümü (km <sup>2</sup> )	Yüzdesi
Çayır ve Mera Arazisi	4.300	36,1
Orman ve Fundalık Arazi	2.575	21,7
Tarım Dışı Arazi	3.001	25,2
Tarım Arazisi	2.027	17,0
Toplam Arazi	11.903	100

**Kaynak:** Erzincan İl Gıda, Tarım ve Hayvancılık Müdürlüğü verilerinden derlenmiştir.  
**Resource:** Be compiled from Erzincan Directorate of Provincial Food Agriculture and Livestock.



**Şekil 2.** Erzincan ili arazisinin kullanım amaçlarına göre dağılımı (2015).  
**Figure 2.** Distribution of Erzincan land according to usage purposes (2015).

Mevsimlik gezici tarım işçilerinin Erzincan iline gelmelerini sağlayan en önemli tarımsal ürün ise şeker pancarıdır. İl genelinde 61.205 dekar şeker pancarı ekim alanı mevcut olup, yıllık üretim de 300 bin tona yakındır (Tablo 2). Hem ekim alanı hem de üretim açısından ilk sırada gelen ilçeler ise sırasıyla Merkez, Tercan ve Çayırlı ilçeleridir. Mevsimlik gezici tarım işçilerinin en fazla bu ilçelere geliyor olması da bu nedenledir.

**Tablo 2.** Erzincan ilinde üretimi yapılan bazı tarımsal ürünlerin ekim alanı ve üretim miktarı (2015)

**Table 2.** Sowing fields for several agricultural products produced in the province of Erzincan and their produce amount (2015).

Tarımsal Ürün	Ekim Alanı (da)	Üretim (ton)
Buğday	420.111	107.653
Arpa	187.548	59.200
Yem bitkileri (Fiğ, Korunga, Yonca)	211.561	291.937
Şeker pancarı	61.205	277.421
Fasulye	63.997	9.863
Domates	15.598	80.070
Salatalık	3.564	13.879
Biber	3.557	6.341
Elma	12.141	12.984
Üzüm	9.000	4.278
Kiraz	1.575	2.151
Kayısı	5.186	2.419

**Kaynak:** Erzincan İl Gıda, Tarım ve Hayvancılık Müdürlüğü verilerinden derlenmiştir.  
**Resource:** Be compiled from Erzincan Directorate of Provincial Food Agriculture and Livestock.

Şeker pancarının geleneksel yetiştiriciliğinde, tarlayı yabancı otlardan temizlemek ve sık olarak çıkan pancar fidelerinde iste-

nilen bitki sayı ve dağılımına ulaşmak amacıyla çapalama, seyreltme ve tekleme işlemleri uygulanmaktadır (Çakmakçı ve Oral, 1998). Ayrıca iyi düzeyde pancar verimi elde edebilmek için en az iki kere çapa yapılmasının gerektiği ifade edilmektedir (Doğanay ve Coşkun, 2012,; Gıda, Tarım ve Hayvancılık Bakanlığı, 2008). Bu nedenle hem şeker pancarı çapasında hem de hasadında yoğun bir şekilde iş gücü ihtiyacı ortaya çıkmaktadır.

Mevsimlik gezici tarım işçilerinin Erzincan'da çalıştıkları bir diğer tarımsal faaliyet de sebze üretimidir. Başta fasulye olmak üzere, domates, salatalık, biber gibi ürünlerin hem çapasında hem de toplanmasında işgücü ihtiyacı ortaya çıkmaktadır. Bu açığı kapatmada mevsimlik gezici tarım işçilerinin büyük katkısı bulunmaktadır.

Erzincan'da meyve üretimi de azımsanmayacak düzeydedir. İlde üretilen elma, cimin üzümü, kiraz ve kayısı ticarete konu olmaktadır. Bunların bakım ve hasadında da işçi ihtiyacı ortaya çıksa da, bu ihtiyaç genellikle mahalli mevsimlik tarım işçilerinden ve 2016 yılında Üzümlü ilçesine yerleştirilen Ahıska Türklerinden sağlanmaktadır. Bir başka ifadeyle, meyveciliğin gezici mevsimlik tarım işçiliği üzerinde çok fazla etkiye sahip olmadığı söylenebilir.

### 3.2. Erzincan İlindeki Mevsimlik Gezici İşgücü Göçünün Özellikleri

Erzincan ili sınırları içerisinde verimli topraklara sahip geniş ovalık alanlar bulunmaktadır. Bu alanlardan yoğun bir şekilde tarımsal faaliyetler için yararlanılır. Buralarda yürütülen tarımsal faaliyetlerde önemli oranda kişi çalışmakta olup, bu iş gücünün bir kısmı Erzincanlılar tarafından karşılanmaktadır. Üzümlü ilçesine yerleştirilen Ahıska Türkleri de 2016 yılından itibaren bu alanda var olan ihtiyacı karşılamada önemli oranda pay edinmişlerdir (Orhan ve Coşkun, 2016). Her iki grup da mevsimlik mahalli tarım işçileri olarak adlandırılabilir. Ancak bunların sayılarını belirlemek oldukça zor olup, konuyla ilgili herhangi bir veri de bulunmamaktadır. Bununla birlikte bizim inceleme konumuz mevsimlik gezici tarım işçileridir. Bu bağlamda Erzincan'daki tarımsal faaliyetlerin yürütülmesinde il dışından mevsimlik olarak gelen bine yakın kişi vardır. Bunların büyük çoğunluğu Güneydoğu Anadolu Bölgesi illerinden gelmektedir. Adıyaman ili bu bakımdan başı çeker. 2016 yılında Adıyaman'dan gelen gezici tarım işçisi 261 kişi olup, Erzincan'a gelenlerin %29.3'ünü oluşturmuştur. Adıyaman'ı Diyarbakır (174 kişi), Mardin (126 kişi), Gaziantep (123 kişi) ve Şanlıurfa (84 kişi) illerinden gelenler takip etmiştir. Bu durumda Erzincan'daki mevsimlik gezici tarım işçilerinin en fazla geldiği ilk beş Güneydoğu Anadolu Bölgesi ilinin toplam payı %86 civarındadır. Yine Erzincan'a gelenler arasında nispeten çevre iller ile Adana bölümü illerinin ağırlığı da hissedilmektedir. Erzincan'a Ankara ve Adapazarı gibi batı illerinden gelen gezici tarım işçileri olduğu da görülür (Tablo 3 ve Şekil 3). Ancak yaptığımız görüşmelerde bunların da daha önce bu illere göç etmiş Güneydoğu Anadolu Bölgesi kökenli vatandaşlarımız olduğu görülmüştür.

Erzincan iline gelen mevsimlik gezici tarım işçileri yaş yapıları açısından ele alındığında, genç ve orta yaş grubunun ağırlıkta olduğu görülmektedir. Nitekim gelenlerin %30'undan fazlasını 18-30 yaş grubu oluştururken; %27.5'ini de 31-50 yaş grubunda bulunanlar meydana getirir. Bununla birlikte 12 yaş altı nüfusun oranı (%20.6) da oldukça yüksektir. Bu durum, çalışmak için

**Tablo 3.** Erzincan'daki mevsimlik gezici tarım işçilerinin geldikleri illere göre dağılımı (2016).

**Table 3.** Distribution of seasonal mobile agricultural workers in Erzincan according to their where come from (2016).

Geldikleri Yer	Sayısı	%'si	Geldikleri Yer	Sayısı	%'si
Adıyaman	261	29,3	Ankara	18	2,0
Diyarbakır	174	19,6	Malatya	13	1,5
Mardin	126	14,2	Kahramanmaraş	13	1,5
Gaziantep	123	13,8	Sakarya	13	1,5
Şanlıurfa	84	9,4	Osmaniye	11	1,2
Mersin	20	2,2	Diğer	16	1,8
Elazığ	18	2,0	<b>Toplam</b>	<b>890</b>	<b>100</b>

**Kaynak:** İlgili kurumlardan alınan veriler ile yerinde yapılan gözlem sonuçlarından derlenmiştir.

**Resource:** It has been compiled from the results acquired from in-situ observations with the data obtained from the relevant institutions.



**Şekil 3.** Erzincan'daki mevsimlik gezici tarım işçilerinin geldikleri illere göre dağılımı (2016).

**Figure 3.** Distribution of seasonal mobile agricultural workers in Erzincan according to their where come from (2016).

gelenlerin bireysel olarak değil, tüm aile bireyleri ile beraber çalışma bölgesine gittiklerinin önemli kanıtı niteliğindedir. Ancak buradaki aile ifadesi çekirdek aileyi değil; dede, nine, amca, hala, dayı, teyze gibi yakın akraba grubunu kapsayan geniş aile niteliğindedir. Gelenler arasında en düşük orana (%7.2) sahip yaş grubu ise, 50 yaş üzeri nüfustur (Tablo 4 ve Şekil 4). Bu yaş grubunda olan insanların ağır tarımsal faaliyetlerde çalışmasının zor olmasının yanı sıra, mevsimlik tarım işçileri arasında yaygın olan erken ölümler (Şimşek ve Çelik, 2016, 7) ile ortalama ömrün düşük olmasının da bu durum üzerinde etkili olduğu düşünülmektedir.

**Tablo 4.** Erzincan'a gelen mevsimlik gezici tarım işçilerinin yaş yapıları (2016).

**Table 4.** Age structure of seasonal mobile agricultural workers in Erzincan (2016).

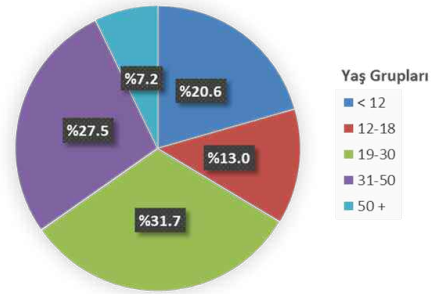
Yaş Grupları	Kişi Sayısı	Yüzdesi
12 yaş altı	183	20,6
12-17	116	13,0
18-30	282	31,7
31-50	245	27,5
50 yaş üstü	64	7,2
<b>Toplam</b>	<b>890</b>	<b>100</b>

**Kaynak:** İlgili kurumlardan alınan veriler ile yerinde yapılan gözlem sonuçlarından derlenmiştir.

**Resource:** It has been compiled from the results acquired from in-situ observations with the data obtained from the relevant institutions.

Erzincan'a gelen mevsimlik gezici tarım işçileri arasında erkek sayısı daha fazla olmakla birlikte, cinsiyet yapısı açısından nispeten dengeli bir dağılım olduğu söylenebilir. Nitekim gelenlerin %54.6'sını erkekler, %45.4'ünü de kadınlar oluşturmaktadır (Tablo 5). Buna göre, mevsimlik tarım işçilerinin tüm aile bireyleriyle beraber göç ettikleri bir kez daha doğrulanmış olacaktır.

Erzincan'a gelen mevsimlik gezici tarım işçilerinin önemli bir kısmı şeker pancarı tarımında çalışmaktadır. Daha önce de ifade



**Şekil 4.** Erzincan'a gelen mevsimlik gezici tarım işçilerinin yaş yapıları (2016).  
**Figure 4.** Age structure of seasonal mobile agricultural workers in Erzincan (2016).

**Tablo 5.** Erzincan'a gelen mevsimlik tarım işçilerinin cinsiyete göre dağılımları (2016).

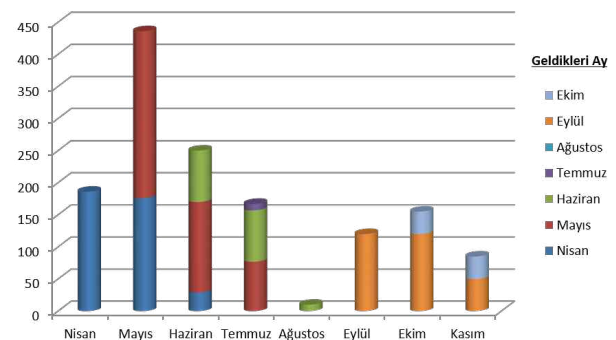
**Table 5.** Distribution of seasonal agricultural workers in Erzincan according to their gender (2016).

Cinsiyet	Kişi Sayısı	Yüzdesi
Erkek	486	54,6
Kadın	404	45,4
<b>Toplam</b>	<b>890</b>	<b>100</b>

**Kaynak:** İlgili kurumlardan alınan veriler ile yerinde yapılan gözlem sonuçlarından derlenmiştir.

**Resource:** It has been compiled from the results acquired from in-situ observations with the data obtained from the relevant institutions.

edildiği üzere şeker pancarı tarımında çapalama ve hasat dönemlerinde yoğun oranda iş gücü ihtiyacı ortaya çıkmaktadır. Bu nedenle çapalama ve seyreltme işleminin gerçekleştirildiği Nisan, Mayıs ve Haziran ayları ile hasadın gerçekleştirildiği Eylül ve Ekim ayları mevsimlik tarım işçi sayısının en fazla olduğu dönemler olarak karşımıza çıkmaktadır. Nitekim Erzincan'da 436 kişi ile en fazla mevsimlik tarım işçisinin bulunduğu ay Mayıs iken; bu ayı Haziran, Nisan, Temmuz ve Ekim ayları takip etmektedir. Gelenler genellikle bir ay civarında Erzincan'da kalıyor olmakla birlikte, 60 gün hatta 75 gün kalanlar da vardır. Özellikle Nisan, Mayıs ve Eylül aylarında gelenler takip eden bir veya iki ay boyunca Erzincan'daki tarımsal faaliyetlerde çalışmaktadırlar (Şekil 5).

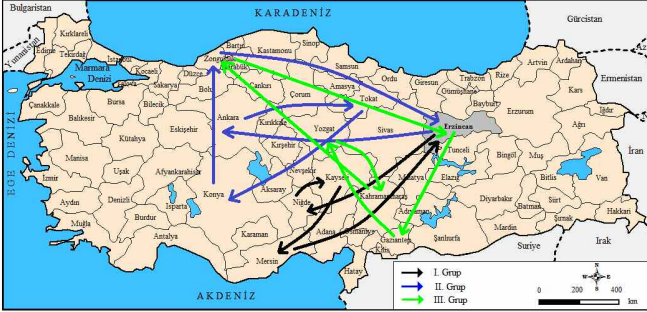


**Şekil 5.** Erzincan'daki mevsimlik tarım işçilerinin geldikleri ay ile kalma sürelerine göre dağılımları (2016).

**Figure 5.** The distribution of the seasonal agricultural workers existing in Erzincan due to the month they arrived and their duration of staying (2016).

Mevsimlik gezici tarım işçileri, sadece bir bölgede birkaç ay çalışıp daha sonra ikametgâhlarına geri dönmektedirler. Hatta birçoğunun devamlı ikametgâhının olmadığını söylemek bile mümkündür. Yıl boyunca iş gücü ihtiyacının olduğu bölgelere bütün aile bireyleri ile birlikte göç etmektedirler (Koca ve Girgin, 2000; Çınar ve Lordoğlu, 2010). Erzincan'a gelen mevsimlik gezici tarım işçilerinde de aynı durum gözlemlenmiştir. Yaptığı-

mız görüşmelerde yıl boyunca çeşitli güzergâhlar takip eden birkaç farklı grup tespit edilmiş olmakla birlikte, bu sayının artabileceğini ve yıldan yıla farklılıklar gösterebileceğini söylemek de gerekir. Aşağıdaki tabloda bunlardan birkaçının aylara göre çalıştıkları yerler ile buralarda hangi işlerde çalıştıkları gösterilmiştir (Tablo 6 ve Şekil 6).



**Şekil 6.** Erzincan'a gelen mevsimlik tarım işçilerinin yıl içerisinde çalıştıkları yerler ve göç yolları (2016).

**Figure 6.** The distribution of the seasonal agricultural workers existing in Erzincan due to the locations they work and migration routes (2016).

Erzincan'a gelen mevsimlik gezici tarım işçilerine Erzincan'ı tercih etme nedenleri ve kaç yıldan beri burayı tercih ettikleri sorulmuştur. Katılımcılar ilk soruya parasının peşin ve diğer yerlere göre biraz daha yüksek olması, nispeten daha serin olması ve işin bol olması gibi cevaplar vermişlerdir. Hasat dönemi olan sonbahar aylarında gelen bazı işçi ailelerinin sonraki yıllarda çapalama döneminde de Erzincan'ı tercih edebileceklerini ifade etmeleri ilimizin komşu illere göre daha fazla çekicilik oluşturduğunu göstermektedir. Erzincan'a kaç yıldan beri geldiklerine yönelik soruya ise, 2 ile 10 yıl arasında farklı cevaplar verilmiştir. Bununla birlikte büyük çoğunluğunun 5 yılı aşkın bir süredir Erzincan'a çalışmaya geldikleri öğrenilmiştir. Mevsimlik işgücü göçünün ekseriyetle kalıcı göçlere dönüşme eğilimi taşıdığı (Yılmaz, 2001) bilinmekle birlikte, daimi olarak Erzincan'a yerleşmeyi düşünenler yok denecek kadar azdır.

Mevsimlik tarım işçilerinin ücretleri genellikle iki şekilde düzenlenmektedir. İlki olan ve kendi aralarında genellikle 'kabala' olarak adlandırdıkları götürü usulü ile çalışmak Erzincan'da daha fazla tercih edilmektedir. Götürü usulü, tarım arazisindeki bütün işi dönüm (dekar) başına anlaşılan bir fiyat üzerinden bitirene kadar yapma esasına dayanmaktadır. 2016 yılında genellikle bu fiyat dönüm başına 150-160 TL olarak belirlenmiştir.

**Tablo 6.** Erzincan'a gelen mevsimlik tarım işçilerinin yıl içerisinde çalıştıkları yer ve işlerin dağılımı (2016).

**Table 6.** The distribution of the seasonal agricultural workers existing in Erzincan due to the location they work and their jobs (2016).

I. Grup		II. Grup		III. Grup	
11.-3. aylar arası	Mersin İkametgâh adresi	11.-3. aylar arası	Ankara İkametgâh adresi Hurdacılık	11.-3. aylar arası	Gaziantep İkametgâh adresi Hurdacılık ve İnşaat işleri
↓		↓		↓	
4.,5.,6. ve 7. aylar	ERZİNCAN Şekerpancari çapası Sebze tarımı	4.,5. ve 6. aylar	Tokat Şeker pancarı	4. ve 5. aylar	Yozgat Şeker Pancarı
↓		↓		↓	
7., 8.ve 9. aylar	Niğde Patates	7. ve 8. aylar	Konya Şeker pancarı	6. ve 7. aylar	Elbistan-Maraş Nohut
↓		↓		↓	
9. ve 10. aylar	Yahyalı-Kayseri Elma	8. ve 9. aylar	Zonguldak veya Ordu Fındık	8. ve 9. aylar	Zonguldak veya Ordu Fındık
↓		↓		↓	
11.-3. aylar arası	Mersin Narenciye	9., 10. ve 11. aylar	ERZİNCAN Şeker pancarı hasadı	9., 10 ve 11. aylar	ERZİNCAN Şeker pancarı hasadı

**Kaynak:** Yerinde yapılan gözlem sonuçlarından derlenmiştir.

**Resource:** It has been compiled from the results acquired from in-situ observations.

Daha fazla iş alabilmek ve dolayısıyla daha fazla para kazanabilmek amacıyla da, mevsimlik tarım işçileri kısa sürede işi bitirme gayesindedirler. Bu nedenle güneşin doğması ile işe başladıklarını ve hava kararana kadar çalıştıklarını, hatta bazen de işi yetiştirmek için fener ve ay ışığı yardımıyla gece karanlığında bile işe devam ettiklerini ifade etmişlerdir. Bu usulde, aile büyüğünün kontrolünde kendi işlerinin patronu sayılabilecekken; ulaşım, yemek gibi tüm giderler de kendilerine aittir.

Erzincan'da diğeri kadar yaygın olmasa da, özellikle şeker pancarı haricindeki ürünlerin işlerinde kullanılan bir diğer ücretlendirme yöntemi günlük yevmiyedir. İşin türüne ve cinsiyete göre değişen günlük yevmiye tutarı, 2016 yılında ortalama 50-60 TL olduğu ve 12-14 yaşından büyük çocukların da yevmiyeye tabi tutulduğu ifade edilmiştir. Yevmiye usulünde anlaşmaya bağlı olarak değişmekle beraber, ulaşım ve yemek masrafları işveren tarafından karşılanabilmektedir. İşveren ile anlaşma yaparak işçileri yönlendiren ve çavuş, dayıbaşı olarak adlandırılan kişiler, başka bölgelerde yaygın olarak görülmekle birlikte, Erzincan'da bu sistem çok fazla etkili değildir. Bu faaliyetleri aile büyükleri yerine getirmektedir.

Erzincan'a gelen mevsimlik tarım işçilerinin belli bir konaklama alanı ve daimi meskenleri yoktur, çadırlarda gecelemeaktadırlar. Genellikle çalıştıkları tarım arazileri kenarında kurdukları çadırlara yerleşen aileler, Merkez ilçenin güneydoğu kesimlerindeki köylerde yoğunlaşmışlardır. Bu köyler arasında Küçükkadağan, Büyükkadağan, Hancıçiftliği, Mertekli, Güllüce, Değirmen, Gölpinar ve Akyazı en başta zikredilebilecek olanlardır. Tercan ilçesinde Kargın Beldesi, Çayırılı ilçesinde de Çaykent köyü en fazla mevsimlik tarım işçisinin konakladığı alanlar olarak karşımıza çıkmaktadır (Tablo 7). Bununla birlikte 2016 yılından itibaren güvenlik gerekçesiyle Valilik tarafından birkaç alanda çadır kurmalarına müsaade edilmektedir. Bu yerler, Çağlayan karayolunun her iki kenarındaki çöp döküm alanı ve AFAD tesisleri yanındaki çayırılık alan, Hancıçiftliği köyü yakınlarında Erzurum karayolu kenarındaki çayırılık alan ile Mertekli-Uluköy arasında kalan çayırılık alan olarak belirlenmiştir (Fotoğraf 2). Bu bölgelerdeki çadır sayısı, aydan aya değişmekle birlikte, yoğun olduğu aylarda 50 ila 100 arasında olmaktadır. Ancak görüşme gerçekleştirilen mevsimlik tarım işçileri, daha çok götürü usulü ile iş tuttıkları için tarım arazileri etrafında konaklamayı tercih ettiklerini ifade etmişlerdir.

Mevsimlik tarım işçilerinin konakladıkları çadırların bir kısmı devlet kurumları aracılığıyla dağıtılmışken; bir kısım aileler ça-



dırlarını kendi imkânları ile temin ettiklerini belirtmişlerdir. Çadırlar genellikle tek bölmeli olup, bazılarında tül, perde vb. şeylerle küçük bölmeler oluşturulmuştur (Fotoğraf 3). Çadırlarda kalan kişi sayısı ise oldukça fazladır. Bazı çadırlarda 9-10 kişinin bir arada kaldığı ifade edilmiştir.

**Tablo 7.** Erzincan'daki mevsimlik tarım işçilerinin konakladıkları yerlere göre dağılımı (2016).

**Table 7.** Distribution of seasonal agricultural workers in Erzincan according to where they stayed (2016).

Konakladıkları yer	Kişi sayısı	Konakladıkları yer	Kişi sayısı
<b>Merkez İlçe</b>	<b>479</b>	<b>Tercan İlçesi</b>	<b>142</b>
Küçükkadağan Köyü	162	Kargın Beldesi	96
Büyükkadağan Köyü	102	Edebük Köyü	27
Hancıftiği Köyü	50	Gökçe Köyü	13
Değirmen Köyü	32	Mercan Beldesi	6
Gölpınar Köyü	26	<b>Çayırlı İlçesi</b>	<b>88</b>
Uluköy- Mertekli arası	26	Çaykent Köyü	31
Mertekli Köyü	19	Harmantepe Köyü	19
Güllüce Köyü	23	Aşağı Çamurdere Köyü	16
Akyazı Beldesi	20	Yeşilkaya Köyü	14
Diğer	19	Saraycık Köyü	8

**Kaynak:** İlgili kurumlardan alınan veriler ile yerinde yapılan gözlem sonuçlarından derlenmiştir.

**Resource:** It has been compiled from the results acquired from in-situ observations with the data obtained from the relevant institutions.



**Fotoğraf 2.** Mevsimlik gezici tarım işçilerinin konaklama alanlarından görünüm.

**Photo 2.** The view from the accommodation areas of seasonal mobile agricultural workers.



**Fotoğraf 3.** İşçi ailelerin konakladığı çadırlardan bir görünüm.

**Photo 3.** A view from the tents where the worker families are stayed.

### 3.3. Mevsimlik Tarım İşçilerinin Sorunları

Mevsimlik gezici tarım işçiliği sistemi, yapısı gereği hem yönetim mercileri hem de bu sistemin insan kaynakları olan işçi aileleri açısından bazı sorunları beraberinde getirmektedir. İdari yapılar bakımından en önemli sorun, söz konusu tarım işçilerinin nerede ve ne kadar ikamet ettiklerinin belirli olmaması nedeniyle, kayıtlarının tutulması ve buna göre hizmetlerin gerçekleştirilebilmesi aşamasında yaşanan aksaklıklardır. Mev-

simlik gezici tarım işçileri açısından ise, sorunlar çok daha geniş boyutlu olup, aciliyeti olan bir durum arz etmektedir. Aslında sorunun her iki taraftaki muhataplarının istedikleri şey aynı olsa da, gezicilik ve geçiciliğin ortaya çıkardığı ve uygulama aşamasında bir takım aksaklıkların yaşandığı sorunlar mevcuttur. Bunları ulaşım, barınma, eğitim, sağlık, toplumsal uyum gibi birtakım başlıklar üzerinden değerlendirmek mümkündür.

Mevsimlik gezici tarım işçileri büyük oranda kendi araçlarıyla Erzincan'a gelmiş olup, yine kendi araçlarıyla diğer illerdeki çalışma bölgelerine gitmektedirler. İşçi ailelerin kamyon kasalarında veya römorklarda seyahat etmesine önceki yıllarda sıklıkla karşılaşılrken, bu durum bahsi geçen ulaşım araçlarıyla seyahati yasaklayan bazı önlemlerin alınması sonucunda büyük oranda engellenmiştir. Günümüzde genellikle sahip oldukları minibüslerle ulaşım sağlamaktadırlar. Bununla birlikte minibüslerde de yolcu ve yük miktarının fazla olması ile yorgunluğun vermiş olduğu dikkatsizlik, zaman zaman bazı kazaların yaşanmasına ve ağır kayıplara neden olabilmektedir. Örneğin Erzincan'da 20 Haziran 2016 tarihinde gerçekleşen bir kazada 26, 07 Temmuz 2017 tarihinde yaşanan diğer bir kazada ise 20 tarım işçisi yaralanmıştır (Habertürk, 2016; Haberler, 2017).

Mevsimlik gezici tarım işçilerinin yaşadıkları en önemli sorunlardan biri de barınma ile ilgilidir. Bu alanla ilgili sorunlar barınmağın cinsi ve eklentileri ile konaklama alanı ve çevresel düzeni konuları üzerinde odaklanmaktadır. Daha önce de ifade edildiği üzere, mevsimlik tarım işçileri çadırlarda konaklamaktadırlar. Genellikle geniş aile yapısına sahip olan ailelerin dar alanlı bir çadırda yaşamaları başlı başına bir sorun teşkil etmektedir. Bununla birlikte çadırlarda banyo ve tuvalet gibi ek yapıların bulunmaması ve atık sisteminin söz konusu bile olmaması da hijyen açısından büyük sorunlar oluşturmaktadır. Nitekim gördüğümüz aileler tuvalet ihtiyaçları için büyük oranda açık alanları kullanırken, banyolarını da haftanın bir gününde çadırlar içerisinde leğenlerde yaptıklarını ifade etmişlerdir. Çadırlarda yaşamak özellikle yağmurlu ve rüzgârlı havalarda daha da zorlaşmaktadır. Nitekim gerçekleştirdiğimiz görüşmelerin birinde, şiddetli bir rüzgârdan sonra çadırlarını birkaç yüz metre uzaktan toplamak zorunda kaldıklarını ifade eden aileler olmuştur.

Barınma ile ilgili bir diğer sorun da, konaklama alanının seçimi ve tarım alanı ile yakınlığı ile ilgilidir. Erzincan'daki mevsimlik tarım işçileri genellikle götürü usulü ile çalıştıkları için çalıştıkları tarım arazisi kenarında konaklamayı tercih etmektedirler. Bu onların günlük ulaşım masraflarını ortadan kaldırmaktadır. Ancak bu durum Devlet açısından kayıt altında tutulmalarını zorlaştırmakta, gerek güvenlik gerekse hizmetlerin ulaştırılması bakımından sıkıntılara neden olmaktadır. Bu nedenle daha önce de ifade edildiği üzere, 2016 yılından itibaren sadece belli bölgelerde konaklamalarına izin verilmiştir. Ancak gerek kendi seçtikleri alanlarda ve gerekse Valilik tarafından gösterilen alanlarda su, elektrik gibi alt yapı imkânlarının bulunmaması oldukça büyük sorun teşkil etmektedir. İşçi aileler, telefon şarjı ve radyo hizmetlerini arabaları vasıtasıyla sağlarken; su ihtiyaçlarını da en yakın cami, petrol gibi yerlerin çeşmelerinden taşıyarak gidermektedirler. Mevsimlik gezici tarım işçilerinin konaklama alanı ile ilgili bir sorun da, bazılarının ilin çöp depolama alanı yakınında yerleşmiş olmalarıdır (Fotoğraf 4). Oysaki Çalışma ve Sosyal Güvenlik Bakanlığı tarafından hazırlanan eylem planında (Çalışma ve Sosyal Güvenlik Bakanlığı, 2010), kurulacak barınma alanlarının çöplüklerden uzak olması gerek-

tiği hükmü vardır.



**Fotoğraf 4.** Mevsimlik tarım işçilerinin konakladığı yerin hemen arkasındaki çöp yığınları ile burada çıkan ufak çaplı yangından bir görünüm.

**Photo 4.** A view of the garbage pile just behind the seasonal agricultural workers' shelter and its small-scale fire.

Mevsimlik gezici tarım işçilerinin en temel sorunlarından biri de eğitim alanında yaşanmaktadır. İleri yaşlarda okur-yazar oranı bile oldukça düşüktür. Son dönemde zorunlu eğitime geçilmesi ile çocuklar bu açıdan daha avantajlıdır. Ancak onlarda da, özellikle kız çocuklarında okullaşma oranı daha düşük olup, tarlada çalışacak yaşa geldikten sonra okul tamamen terk edilmiştir. Bu nedenle birçoğu ancak ilkokul mezunudur veya ilkokuldan terk etmişlerdir. Ayrıca okula kayıtlı oldukları dönem boyunca da eğitim-öğretim faaliyetlerine tüm yıl düzenli devam edememektedirler. Özellikle tarımsal faaliyetlerin yoğunlaştığı ve sürekli göç edilen Nisan-Ekim döneminde, yani eğitim-öğretim yılının başında ve sonunda devamsızlık yapmak zorunda kalmaktadırlar. Bu durum iyi kalitede eğitim almalarını ve farklı meslek alanlarına yönelmelerini zorlaştırmakta ve onları anne babaları gibi mevsimlik tarım işçisi olmaya zorlamaktadır. Erzincan'daki durum da bu genel çerçeveden pek de farklı değildir. Görüştüğümüz aileler çocuklarının ikamet adreslerinde okullara kayıtlı olduğunu, ancak iş döneminde okulu bırakarak kendileri ile çalışma bölgelerine göç ettiklerini söylemişlerdir. Mersin'den gelen bir anne ise, çocuklarının okulu bitene kadar onların başında kaldığını, daha sonra tarlada çalışan diğer aile bireylerine katıldıklarını ifade etmiştir. Çocukların düzenli eğitim almalarının önündeki bir diğer engel de erken yaşta evliliklerdir. Örneğin görüştüğümüz bir kişi, kaçarak evlendiğini ve bu nedenle lise 3. sınıftan okulu terk etmek zorunda kaldığını ifade etmiştir.

Mevsimlik gezici tarım işçileri arasında yaygın olan sorunlardan biri de çocuk işçiliğidir. Uluslararası anlaşmalara göre 18 yaşından küçük bireyler çocuk olarak kabul edilmektedir (TÜİK, 2012). Buna göre ülkemizde tarım sektöründe çalışan çocuk (6-17) sayısı, 2012 yılında 399 bin olarak belirlenmiştir (TÜİK, Çocuk İşgücü Anketi Sonuçları-2012). Mevsimlik işgücü göçünde çocuklar da aile bireyleriyle birlikte göçe katıldığı için, gerek tarlalarda ve gerekse temizlik, su taşıma, çocuk bakımı gibi ev işlerinde gönüllü veya gönülsüz olarak çalışmaktadırlar. Erzincan'a gelenler arasında, 18 yaşın altında olan çocuk sayısı 299 olup, toplam tarım işçileri içerisindeki oranları %33.6 kadardır. İşçi aileler ile yaptığımız görüşmelerde, 12-14 yaşından büyük çocukların yevmiyeye tabi tutulduğu ifade edilmiştir. Buna göre, Erzincan'da 12 yaşın altındaki çocukların (183 kişi) tarlalarda, en azından ağır işlerde çalışmadığı söylenebilir. Bununla birlikte bu yaş grubundaki çocuklar ev işlerinde çalıştıkları

gibi, götürü usulü ile tutulan tarlalarda ailelerine yardımcı olmakta veya günlerini tarla içerisinde oyunlarla geçirmektedirler (Fotoğraf 5).



**Fotoğraf 5.** Çocukların da içerisinde olduğu tüm aile bireyleriyle tarlada çalışan bir işçi grubu.

**Photo 5.** A group of workers working in the field with all the family members of the children.

Görüştüğümüz mevsimlik gezici tarım işçilerinin en çok memnun oldukları devlet imkânlarının başında sağlık sektörü gelmektedir. Kendilerine sağlanan sigorta imkânları ile hastanelere gidip rahatlıkla muayene olabildiklerini ifade etmişlerdir. Ancak çalışma koşullarının ağır olması ve hijyenik olmayan ortamlarda yaşamaları birtakım sağlık problemlerini de beraberinde getirmektedir. Özellikle ishal, kene vakaları, bel fıtığı, güneş çarpması, şeker ve tansiyon gibi hastalıkların yaygın olduğunu ifade etmişlerdir. Bununla birlikte, bir katılımcının "Erzincanlılara göre daha sağlıklıyız" ifadesi de oldukça dikkat çekicidir.

Mevsimlik tarım işçilerinin yaşadığı bir diğer sorun da toplumsal uyum süreçleri ile ilgilidir. İkamet ettikleri yerlerde de benzer sorunlar yaşayan aileler, özellikle gittikleri yerlerdeki yerel halk tarafından tam anlamıyla kabullenilmemekte ve dışlanmaktadırlar. Bunun neticesinde kendi içerisinde izole olan bir toplumsal yapı oluşmakta ve bu yaşam tarzı kısır döngü şeklinde sürüp gitmektedir.

Ağır ve uzun çalışma koşulları da tarım işçilerinin sorunları arasında yer almaktadır. Bu durum, tarla işlerinin yanı sıra, ev işlerini de yapan kadınlar için çok daha vahimdir. Genellikle götürü usulü çalıştıkları için kendi (veya aile büyüklerinin) istekleri doğrultusunda çalışma süreleri uzatılsa da, yevmiye usulünde de benzer durumlar yaşanabilmektedir. Ayrıca ücretlendirme konusunda da zaman zaman sıkıntı yaşadıklarını ifade eden aileler olmuştur. Bunlar genellikle dönüm hesaplamasında ihtilafa düşme, yevmiye ücretini eksik verme veya nadir de olsa ücreti geciktirme gibi şikâyetlerdir.

#### 4. Sonuç ve Öneriler

Mevsimlik gezici tarım işçiliği, mevcut sosyo-kültürel ve ekonomik yapının ortaya çıkardığı ve günümüz tarımsal faaliyetlerinde de oldukça rağbet gören bir sistemdir. Ancak mevsimlik yani geçici olması ile sürekli yer değiştiren bir yapı arz etmesi, çeşitli sorunları beraberinde getirmektedir. Bununla birlikte, bu sistemi tamamıyla ortadan kaldırmak da mümkün değildir. O halde yapılması gereken uygun yaşam ve çalışma koşullarının oluşturulmasıdır.



Sorunların çözümlenmesinde en temel adım, mevsimlik tarım işçisi ailelerin bilinçlendirilmesidir. Nitekim içinde yaşamış oldukları koşullar onlar için alışılmış yaşam tarzı haline gelmiştir. Bir başka ifadeyle öğrenilmiş çaresizlik içerisinde kuşaklar boyunca bu şekilde yaşayacaklarını düşünmektedirler. Bu nedenle devletten talepleri genellikle çadır, gıda ve elbise yardımı gibi daha çok kısa vadede işlerini görecektir. Daha düzenli bir yerleşke kurulmasını bile, günlük ulaşım masrafı oluşturacağı düşüncesiyle istememektedirler.

Mevsimlik tarım işçilerine uygun çalışma ve yaşam koşullarının oluşturulması Devlet eliyle gerçekleştirilecek bir dizi planlama ve yatırımlarla mümkün olacaktır. Bu noktada 19 Nisan 2017 tarih ve 30043 sayılı Mevsimlik Tarım İşçileri başlıklı Başbakanlık genelgesinde, konu oldukça kapsamlı bir şekilde ele alınmıştır. Genelgede belirtilen hususlar birçok sorunu çözebilecek nitelikte olmakla birlikte, uygulamada aksaklıkların yaşanmaması amacıyla takibinin iyi yapılması gerekmektedir. Ayrıca Türkiye'nin her yerinde standart uygulamalardan ziyade, iklim şartları başta olmak üzere coğrafi faktörler göz önünde bulundurulurken yatırımların gerçekleştirilmesi uygun olacaktır.

Mevsimlik tarım işçilerine gerekli sosyo-kültürel ve fiziki hizmetlerinin sunulabilmesi, öncelikle toplu bir yerleşme alanına sahip olmalarına bağlıdır. Ancak bu konaklama alanlarına kalıcı konutların yapılması, hem maliyet açısından hem de yılın geri kalan kesiminde başıboş ve denetimsiz kalacak olmaları nedeniyle uygun görülmemektedir. Nitekim 1970'li yıllarda Türkiye İş Kurumu (o zamanki adıyla İş ve İşçi Bulma Kurumu) tarafından Manisa ve Denizli'de yaptırılan barınma yurtlarının beklenen faydaları sağlamadığı ve amaç dışı kullanımın ortaya çıktığı bilinmektedir (Özbekmezci ve Sahil, 2004). Bunun yerine çadır veya konteynir yerleşkesi şeklinde organize edilmesi daha rasyonel olabilir. İkincisinin tercih edilmesi durumunda, konteynirlerin hem yeterli sıcaklık yalıtımına sahip yaz döneminde kullanım için uygun olması hem de taşınabilir olup kullanılmadığı dönemlerde depolara götürülmesi mümkün olmalıdır. Bu yerleşke içerisinde tuvalet ve banyo alanları, çamaşırhaneler, büfe ve kafeterya, çocuk oyun parkları, eğitim çağındaki çocukların ders göreceği derslikler, mescit gibi birtakım hizmetlerin verileceği alanlar oluşturulmalıdır. Bu alanların belli aralıklarla haşerelere karşı ilaçlanması da oldukça önemlidir.

Erzincan'daki mevsimlik gezici tarım işçisi aileler, götürü usulü ile çalıştıkları ve kendilerine günlük ulaşım masrafı oluşturacağı düşüncesiyle böyle bir düzenlemeye çok sıcak bakmamaktadırlar. Bu nedenle konaklama alanlarının kurulacağı yerin veya yerlerin seçimi oldukça önemli olduğu gibi, çadır yerleşkesi içerisinde kalan ailelere belli oranda ulaşım ve gıda yardımının sağlanmasının bu bölgelere olan rağbeti arttırabileceği kanısındayız.

#### Kaynakça

- Beleli, Ö. vd., (2013). Mevsimlik Tarım İşçiliği ve Çocuklar: Sorun Analizi ve Politika Önerileri (2. Basım). Kalkınma Atölyesi Yayını, Ankara: Altan Matbaası.
- Çakmakçı, R. ve Oral, E. (1998). "Seyreltmeli ve Seyreltmesiz Şeker Pancarı Tarımında Farklı Tarla Çıkışlarının Verim Ve Kaliteye Etkisi", Turkish Journal of Agriculture and Forestry 22, 451-461.
- Çalışma ve Sosyal Güvenlik Bakanlığı, (2010). Mevsimlik Gezici Tarım İşçilerinin Çalışma ve Sosyal Hayatlarının İyileştirilmesi Stratejisi ve Eylem Planı.
- Çelik, K., Şimşek, Z., Yüce Tar, Y. ve Kırca Duman, A. (2015). Gezici Mev-

- simlik Tarım İşinde Çalışan Kadınların Çalışma ve Yaşam Koşullarının İrdelenmesi. The World Bank, Public Disclosure Authorized.
- Çınar, S. ve Lordoğlu, K. (2010). "Mevsimlik Tarım İşçileri: Marabadan Ücretli Fındık İşçiliğine". III. Sosyal Haklar Sempozyumu Bildiriler Kitabı, 419-448, İstanbul: Petrol İş Yayınları.
- Çınar, S. ve Lordoğlu, K. (2015). "Mevsimlik Tarım İşçiliğinde Tekil Bir Analiz: Karasu Fındık Toplama İşçileri". Mesleki Sağlık ve Güvenlik Dergisi (MSG) 10 (38), 1-21.
- Doğanay, H. ve Coşkun, O. (2012). Tarım Coğrafyası (Güncellenmiş 2. Baskı). Ankara: Pegem Akademi Yayıncılık.
- Doğanay, H. ve Çavuş, A. (2013). Türkiye Ekonomik Coğrafyası (Güncellenmiş ve Genişletilmiş 6. Baskı). Ankara: Pegem Akademi Yayıncılık.
- Donham, K. J. and Thelin, A. (2016). Agricultural Medicine Rural Occupational and Environmental Health, Safety and Prevention. Wiley Blackwell Publishing.
- Görücü, İ. ve Akbıyık, N. (2010). "Türkiye'de Mevsimlik Tarım İşçiliği: Sorunları ve Çözüm Önerileri", Hikmet Yurdu Düşünce-Yorum Sosyal Bilimler Araştırma Dergisi 3(5), 189-220.
- Gülçubuk, B. (2012). "Tarımda Çocuk Emegi Sömürüsü ve Toplumsal Duyarlılık", Çalışma ve Toplum 33(2), 75-94.
- Güneş, F. (2016). "Mevsimlik işçilikte kadın emeği", Türktob Dergisi 16, 16-19.
- Hurst, P., Termine, P. and Karl M. (2007). Agricultural Workers and Their Contribution to Sustainable Agriculture and Rural Development, Cenevre: FAO-ILO-IUF.
- ILO, (2004). Towards A Fair Deal For Migrant Workers In The Global Economy. Geneva: International Labour Office.
- Karabıyık, E., vd. (2014). Fındık Hasadının Oyuncuları-Batı Karadeniz İllerinde Fındık Hasadında Yer Alan Mevsimlik Gezici Tarım İşçileri, Çocuklar, Tarım Araçları ve Bahçe Sahipleri Temel Araştırması. Kalkınma Atölyesi Yayını, Ankara: Altan Matbaası.
- Kaya, M. ve Özgülner, N. (2015). "Mevsimlik (Gezici/Geçici) Tarım İşçilerinin İki Yerleşim Birimindeki Yaşam Koşulları ve Sağlık Durumlarına Niteliksel Bakış", Turkish Journal Of Public Health 13(2), 115-126.
- Koca, H. ve Girgin, M. (2000). "Alaşehir İlçesine Mevsimlik İşgücü Göçü", Doğu Coğrafya Dergisi 6(4), 301-321.
- Mevsimlik Gezici Tarım İşçilerinin Çalışma ve Sosyal Hayatlarının İyileştirilmesi Genelgesi, 24 Mart 2010, Sayı: 27531.
- Mevsimlik Tarım İşçileri Genelgesi, 19 Nisan 2017, Sayı:30043.
- Mevsimlik Tarım İşçileri ile Göçer ve Yarı Göçer Ailelerin Çocuklarının Eğitime Erişimi Genelgesi, 21 Mart 2016, Sayı: 45512797-10.06-E.3243629.
- MİGA, (2012). Tarımda Mevsimlik İşgücü Göçü Türkiye Durum Özeti. Mevsimlik İş gücü Göçü İletişim Ağı (Miga), Friedrich Ebert Stiftung.
- Orhan, F. ve Coşkun, O. (2016). "Zorunlu Göçlere Yeni Bir Örnek: Ahıska Türkleri'nin Erzincan'a Göçleri", Türk Coğrafya Dergisi 67, 41-50.
- Özbekmezci, Ş. ve Sahil, S. (2004). "Mevsimlik Tarım İşçilerinin Sosyal, Ekonomik ve Barınma Sorunlarının Analizi", Gazi Üniversitesi Mühendislik-Mimarlık Fakültesi Dergisi 19(3), 261-274.
- Selek Öz, C. (2016). "Mevsimlik Gezici Tarım İşinde Kadın Emegi ve Sorunları", Türktob Dergisi 16, 13-15.
- Selek Öz, C. ve Bulut, E. (2013). "Mevsimlik Tarım İşçilerinin Türk Hukuk Sistemi İçerisindeki Yeri", ÇSGB Çalışma Dünyası Dergisi 1(1), 94-111.
- Şen, E. (1984). "Türkiye'de Mevsimlik İşgücü Üzerine Düşünceler", Ege Coğrafya Dergisi 2(1), 1-7.
- Şimşek, Z. (2012). Mevsimlik Tarım İşçilerinin ve Ailelerinin İhtiyaçlarının Belirlenmesi Araştırması 2011, Birleşmiş Milletler Nüfus Fonu (UNFPA) Yayını, Ankara: Damla Matbaacılık.
- Şimşek, Z. ve Çelik, K. (2016). Mevsimlik Tarım İşçileri ve Ailelerinin Sağlığını Geliştirme Projesi Faaliyetler ve Değerlendirme Sonuçları, Ankara: Baskı Matbaacılık.
- TBMM, (2015). Mevsimlik Tarım İşçilerinin Sorunlarının Araştırılarak Alınması Gereken Önlemlerin Belirlenmesi Amacıyla Kurulan Mec-

- lis Araştırması Komisyonu Raporu.  
TÜİK Haber Bülteni. Çocuk İşgücü Anketi Sonuçları-2012, 02 Nisan 2013, Sayı: 13659.  
TÜİK Haber Bülteni. İşgücü İstatistikleri-2015, 23 Mart 2016, Sayı: 21567.  
TÜİK, (2012). Çalışan Çocuklar, Türkiye İstatistik Kurumu.  
Uyan Semerci, P., Erdoğan, E. ve Kavak, S. (2014). Mevsimlik Gezici Tarım İşçiliği 2014 Araştırma Raporu, Hayata Destek İnsani Yardım Derneği.  
Yılmaz, A. (2001). "Samsun Merkez İlçe Kırsal Alanında Seçilmiş Dört Köyde Mevsimlik İşgücü Üzerine Bir Araştırma", Türk Coğrafya Dergisi 36, 129-144.

**İnternet Kaynakları:**

- Çalışma ve Sosyal Güvenlik Bakanlığı (2010). Mevsimlik Gezici Tarım İşçilerinin Çalışma ve Sosyal Hayatlarının İyileştirilmesi Stratejisi ve Eylem Planı, <[http://www.mevsimliktarimiscileri.com/files/dosya/1\\_5\\_635195205048992081.pdf](http://www.mevsimliktarimiscileri.com/files/dosya/1_5_635195205048992081.pdf)>. Son erişim 12 Temmuz 2017.  
Gıda, Tarım ve Hayvancılık Bakanlığı, (2008). <<http://www.tarim.gov.tr/BUGEM/TTSM/Belgeler/Tescil/Teknik%20Talimatlar/End%C3%BCstri%20Bitkileri/seker-pancari-tdo-technik-talimati.pdf>>. Son erişim 12 Temmuz 2017.  
Haberler (2016). <<https://www.haberler.com/dha-yurt-tarim-iscilerini-tasiyan-midibus-kaza-9804101-haberi/>> Son erişim 12 Temmuz 2017.  
Habertürk (2016). <<http://www.haberturk.com/gundem/haber/1256278-erzincanda-minibusle-otomobil-carpisti-26-yarali>>. Son erişim 12 Temmuz 2017.