

Kürşat YURDİGÜL

Dr. Öğr. Üyesi | Assist. Prof
Gümüşhane Üniversitesi, Edebiyat Fakültesi, Coğrafya Bölümü, Gümüşhane-TÜRKİYE
Gumushane University, Faculty of Letters, Department of Geography, Gumushane-TURKIYE
ORCID: 0000-0003-2499-1358
kursatyurdigul@gumushane.edu.tr

Kaş İlçesinin (Antalya) Nüfus Özellikleri¹

Öz

Nüfus, doğum ve ölümler ile göçlere bağlı olarak değişimleri içeren bir olgudur. Nüfus, hareketli bir yapıya sahip olup bulunduğu yerin konumuna göre değişkenlik göstermektedir. Doğum-ölümlerin yanı sıra göçler nüfus değişkenliğinde önemli rol oynamaktadır. Aktif olarak göç alan ve göç veren bölgelerde nüfus hareketli bir yapıya sahip olmaktadır. Nüfusun değişkenlik göstermesindeki diğer faktörler beşeri ve ekonomik özelliklerdir. Nüfusun, değişime uğramasındaki diğer etkiler ise salgın hastalıklar, savaşlar, doğal afetler gibi olaylar da nüfus özellikleri üzerinde oldukça etkilidir. Nüfusu etkileyen bir diğer unsur sosyo-ekonomik özelliklerdir. Sosyo-ekonomik özellikler nüfusun nitelik ve niceliğine doğrudan ya da dolaylı etki etmektedir. Bu yüzden nüfus hareketleri çeşitli faktörlere bağlı olarak yıldan yıla farklılık gösterebilir. Nüfus özellikleri zaman içerisinde değişikliğe uğrayan ilçelerden biri olan ve çalışma alanını oluşturan Kaş, Antalya'ya bağlı bir ilçe olup, Akdeniz Bölgesi'nin Antalya Bölümü'nde yer almaktadır. Bu çalışmanın amacı Kaş ilçesinin geçmişten günümüze kadar olan nüfusundaki değişimleri ve hareketleri ile Kaş'ın nüfus özelliklerini ortaya koymaktır. Araştırma sahasını oluşturan Kaş, tarihi çok eskilere dayanan bir yerleşme olup geçmişten günümüze nüfus özellikleri değişime uğramıştır. Araştırmada Türkiye İstatistik Kurumu'nun (TÜİK) adrese dayalı nüfus kayıt sistemi (ADNKS) verilerine göre nüfus ve göç verilerinden yararlanılarak hazırlanmıştır. Adrese dayalı nüfus kayıt sistemi (ADNKS) verilerine göre, Kaş ilçesinin nüfusu, 2022 yılında 62.866 kişidir.

Anahtar Kelimeler: Antalya, Kaş, Nüfus, Göç.

Population Characteristics of Kaş District (Antalya)

Abstract

Population is a phenomenon that includes changes due to births, deaths, and migration. The population has a mobile structure and varies depending on its location. In addition to births and deaths, migrations play an important role in population variability. In regions that actively receive/give immigration, the population has a mobile structure. Other factors that cause variability are human and economic characteristics. Other effects of population change, such as epidemics, wars, and natural disasters, are also very effective on population characteristics. Another factor that affects the population is socio-economic characteristics. Socio-economic characteristics directly or indirectly affect the quality and quantity of the population. Therefore, population movements may differ from year to year depending on various factors. Kaş, which is one of the districts whose population characteristics have changed over time and constitutes the study area, is a district of Antalya and is located in the Antalya Section of the Mediterranean Region. The aim of this study is to reveal the changes in the population of Kaş district from past to present and the population characteristics of Kaş. Kaş, which constitutes our research area, is a settlement with a very old history and its population characteristics have changed from past to present. The research was prepared using population and migration data according to the address-based population registration system (ADNKS) data of the Turkish Statistical Institute (TUIK). According to the address-based population registration system (ADNKS) data, the population of Kaş district is 62.866 people in 2022.

Keywords: Antalya, Kaş, Population, Migration.

¹ Bu çalışma, Kürşat Yurdigül tarafından, Prof. Dr. Mustafa Özdemir danışmanlığında yapılan *Kaş İlçesinin Coğrafyası* adlı doktora tezinden üretilmiştir.

1. Giriş

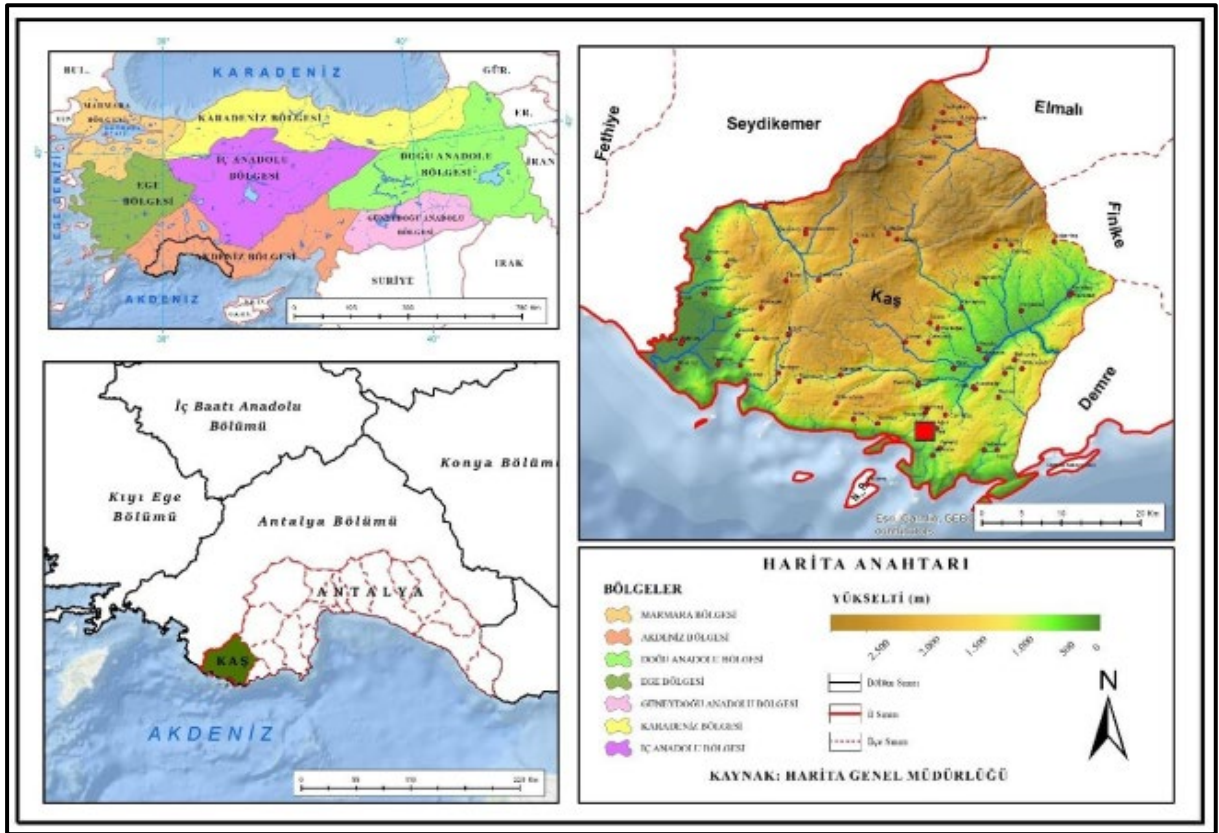
Nüfus genel tanımıyla belli bir alanda, belli bir dönemde yaşayan insan sayısını ifade etmektedir (Doğanay, 1997). Toplumlar yaşamlarını devam ettirebilmek ve mevcut kültürlerini gelecek kuşaklara aktarabilmek için nüfusun devamlılığına sahip olmaları gerekmektedir. Ayrıca ülkelerin askerî ekonomik seviyesinin gelişebilmesi, kültür ve gelişimlerini önce çevresine daha sonra küresel ölçekte etkili olması açısından da nüfus önemli bir etkidir. Yine nüfus, askerî ve iş gücü açısından önem arz etmektedir. (Atalay, 2000).

Nüfus, bir ülkenin gelişmişlik düzeyini etkileyen en önemli özelliklerdendir. Nüfusun yapısı, miktarı, ekonomik ve sosyal özellikleri ile eğitim durumu o yeri etkileyen en önemli etkenlerdendir. Bir yerleşmedeki insanların sahip oldukları sosyo-ekonomik yapının ve bunun dağılımının bilinmesi, o bölgede yaşayan insan potansiyelinin en doğru ve iyi şekilde değerlendirilmesi açısından önemli bir ön koşul olarak gösterilebilir (Özgür, 1998). Nüfusun hareketli bir yapıya sahip olmasından dolayı dönem dönem değişiklik yaşanmaktadır. Bu bağlamda Kaş ilçesi genel olarak artış eğilimin de olsa da bazı dönemler düşüş göstermiştir.

Kaş ilçesi, Akdeniz Bölgesi'nin Antalya Bölümü Teke Yöresi sınırları içerisinde bulunmaktadır. Yönetimsel olarak Antalya iline bağlı olan ilçenin kuzeyinde Elmalı ilçesi, kuzeydoğusunda Finike ilçesi, batısında Eşen Çayı ile Seydikemer ilçesi, güneyinde Akdeniz, doğusunda ise Demre ilçesi ile komşudur. Sahanın batı ve güneyi doğal (Eşen Çayı – Akdeniz) sınırlardan oluşmaktadır (Harita 1.1).

Harita 1

Kaş İlçesinin Lokasyon Haritası



Yükseltisi 2250 m.nin üzerine çıkan kuzeyi dağlık kuşaklarla çevrilidir. İlçenin yüzölçümü 1750 km²'dir. Araştırma sahasında Akdeniz iklimi özelliği görülmektedir. Sahanın yıllık ortalama sıcaklığı 20°C, yıllık ortalama yağış miktarı 842,3 mm'dir. Saha genel itibariyle doğal sınırlarla çevrili olup engebeli bir arazi yapısına sahiptir. Bu arazi şartlarından dolayı nüfus ve yerleşim alanları daha çok kıyıya yakın ve ovalık alanlara yayılmıştır. Verimli tarım arazilerine ve turizm alanlarının fazla olmasından dolayı genel olarak nüfus artış eğilimi göstermiştir.

2. Yöntem

Nüfus, tarihin her döneminde önemli bir unsur olup, her dönemin uzmanları tarafından çalışılmıştır. Nüfus çalışmaları hem geçmişte hem günümüzde devletlerin plan ve kalkınma stratejilerinde önemli rol oynamaktadır. Kaş ilçesinin nüfus özellikleri adlı çalışma da alandaki devlet ve özel kurumlara katkı sağlaması amaçlanmıştır. Kaş ilçesinin hem turizm destinasyon alanı olması hem kıyıya yakın düzlük alanlarda yoğun seracılık faaliyetlerinin yapılması nüfusu genel olarak artış eğiliminde olmuştur.

Yapılan çalışmada Kaş ilçesinin nüfus özellikleri, nüfusun artış ve azalışları üzerinde durulmuş ve göç verileri değerlendirilmiştir. Çalışma aşamalarında kaynak taraması yapılmış olup, sahaya benzer nüfus çalışmaları araştırılmış ve nüfus coğrafyasına ait literatür ve veriler araştırmaya katkı sağlaması bakımından incelenmiştir. Sonuç ve öneri kısmında elde edilen veriler doğrultusunda yorumlar yapılmış ve değerlendirmelerde bulunulmuştur.

Çalışmada Türkiye İstatistik Kurumu nüfus verilerinden yararlanılmıştır. Sistemde olmayan bilgiler yetkili kuruluşların ve kaynak kitaplardan yararlanılmıştır. Elde edilen verileri daha anlaşılır hale getirmek ve konuyu görselleştirmek bakımından tablo ve grafikler halinde sunulup ve değerlendirmeler yapılmıştır. Ayrıca araştırma sahası ile ilgili haritaların çiziminde Harita Genel Müdürlüğü'nden temin edilen 1/100.000 ve 1/25.000 ölçekli harita ve paftalarından, toprak ve arazi kullanım haritaları, Antalya İli Arazi Varlığı Toprak Kaynağı Envanterinden, fonksiyon alanlarının kullanım haritaları ise Kaş Belediyesi'nin sayısallaştırılmış imar planı haritaları ArcGIS 10.8 yazılımı esas alınarak çizilmiştir.

3. Bulgular

3.1. Yerleşmenin Tarihi

Etno-kültürel bir yapı gösteren Likya bölgesi Anadolu'nun güney batısında yer almakta olup, doğusunda Antalya Körfezi'nin (mare Pamphylium) batı sahiliyle batısında Dalaman çayı (İndus) arasında kalan ve bugün Teke yarımadası olarak adlandırılan dağlık bölgeyi kapsamaktadır (Akşit, 1967). İnceleme alanı tarihsel süreci Milattan Önce 2000'li yıllara kadar uzanmakta olup, Likya medeniyeti'nin bir parçası konumundaydı. Saha ilk yerleşme faaliyetlerine Likyaların ataları Lukkarlar tarafından açılmıştır. Strabon, Likya Birliğinin 6 büyük kentinin Ksanthos, Patara, Pınara, Olympos, Myra ve Tlos olduğunu belirtmektedir. Kent nüfusları yaklaşık 5.000 olup bölge nüfusu 200.000 olduğu tahmin edilmektedir. Demre ve Kaş arasında kalan bölge Likya'nın en yoğun yerleşim görmüş kesimidir Kaş ve çevresini oluşturan Likya bölgesi tarihte "Aydınlık Ülke-Işık Ülkesi" olarak anılmıştır (Güney & Güney 2011). Tarihi, antik çağlara kadar uzanan ve arkeolojik kalıntılarla ispatlanmış en eski adı 'Habesos' olarak bilinmektedir. Karia ile Likya bölgeleri arasındaki bağlantıyı sağlayan yolların kesişim noktasındaki bir ticaret limanı olan 'Antiphellos' tarih boyunca bu isimle anılmaktaydı. Tarihte Teke Yarımadası olarak bilinen bu bölgede yaşamış Likya Uygarlığının Kaş için çok önemlidir. Akdeniz'de M.Ö. 2000'lere kadar uzanan yoğun ticari ilişkilere sahip Likya Uygarlığı, sosyal, sosyal, kültürel ve ekonomik anlamda Kaş bölgesine sayısız eserler bırakmıştır (Bayık, 1982).

Likya Uygarlığından günümüze pek çok el değiştirmiş olan saha, sırayla Persler, Helen, Roma, Bizans, Selçuklular, Teke Beyliği, Osmanlı ve Türkiye Cumhuriyeti gibi uygarlıklar sahada etkili olmuştur. Araştırma sahası Andifli adının 'Antiphellos' isminden Türkçeye uyarlanarak

Anadolu Selçuklu Devleti döneminden itibaren geldiği tahmin edilmektedir. Anadolu Selçuklu Devleti yıkıldıktan sonra yerine Teke Beyliği geçmiştir. Teke Beyliği de Yıldırım Beyazıt döneminde Osmanlı Devleti'ne bağlanmıştır. 1919 yılında İtalyanlar tarafından işgal edilen bölge, 1921 yılında tekrar Türklerin eline geçmiştir (Bayık, 1982). Kaş'a bağlı yerleşimlerin, Osmanlı dönemine ait tapu defterlerinde Kayı eski cemaatlerinin isimlerini taşıdığı görülür. Bölgeye Kaş ismini Teke Bey vermiştir. O dönemde bölgenin merkezî konumunda olan bugünkü "Kasaba" mahallesinin sahillerinin yarım ay şeklinde olması, insan kaşına benzemesi ve Meis Adası'nın da bir göz durumunda olması bu bölgeye Kaş adının verilmesinin sebebidir (Bağçeci, 2018).

3.2. İlçenin Nüfusu

Kaş ilçesinin tarih süreci çok eskilere dayanan bir yerleşme olarak günümüze kadar gelmiştir. Tarih boyunca devamlı yerleşmelere sahne olmuş ve saha devamlı hareket halinde olmuştur. Nüfus olarak incelediğimizde en yakın kaynaklardan olan tahrir defterlerine göre; Osmanlı döneminde 1530 tahririnde Teke Sancağı 5 kazaya ayrılmıştır. Bunlar; Antalya, Karahisar-ı Teke, Elmalu, Kalkanlu ve Kaş kazaları olarak adlandırılmaktadır. Kaş şehri, Kaş kazasının merkezi olarak, Osmanlı idari bölünmesinde yerini almıştır. Şehir, Osmanlı Devleti Döneminden günümüze kadar idari bir merkez olma durumunu sürdürmüştür. 1530-31 tahririnde Kaş kazasına bağlı 22 köy yerleşmesi bulunurken; 1568 tahririnde 25 köy yerleşmesi, 1588'de 23 köy yerleşmesi bulunmaktadır. Teke Sancağı'nda Osmanlı yönetim yapılanmasında, idari merkez olma durumunu belirlemede, pazarlara yakınlık, eğitim ve dinî kurumların olması, korunaklı kalelerin varlığı, şehirlerarası ticaret yolları ve güzergâhları üzerinde bulunma ile bazılarının limanının olması birinci derecede etkili olan faktörler olmuştur (Karaca, 1997). 1530-31 tarihli tahrir kaynaklarına göre nüfus 4502 kişi iken, 1588'de 3254 kişiye düşmüştür (Armağan, 1997). Kaş kazası 1776-77 yılında Gömbe ile birlikte Osmanlılar tarafından nahiye hâline getirilmiş ve Elmalı kazasına bağlanmıştır. 1871 yılında yeniden kaza olmuştur. Kasaba köyü bu dönemde Kaş kazasının merkezi durumundadır. Ancak Kasaba'nın iklim şartlarından dolayı şikâyetlerin olması, 1903 yılında Kaş kazasının merkezi günümüzdeki konumuna taşınmıştır (Kolak, 1997).

Cumhuriyet döneminde ilk düzenli nüfus sayımı 28 Ekim 1927'de yapılmıştır. Ülke nüfusunun gelişimi dönemlere göre farklılıklar gösterse de genel itibarıyla devamlı bir artıştan söz etmek mümkündür (Kasarcı, 1996). İkinci genel nüfus sayımında, ilçenin toplam nüfusu 22520 iken, 87 yıl aradan sonra, 2022 yılında ilçenin toplam nüfusu Türkiye İstatistik Kurumu'nun ADNKS 2022 verilerine göre 2,79 kat artarak 62866 olmuştur (TÜİK, 2022). Kaş ilçesi bir turizm bölgesi olması nedeniyle yaz aylarında %50 ve daha fazla nüfus artışına sahip olabilmektedir.

Tablo 1

Kaş İlçesinin Nüfus Miktarları (1935-2022)

Yıl	Nüfus Miktarı	Artan-Azalan Nüfus Miktarı	Yıllık Artış Oranı (%)
1935	22.520	-	-
1940	23.304	784	0,70
1945	23.560	256	0,22
1950	27.037	3.477	2,95
1955	30.856	3.819	2,83
1960	34.416	3.560	2,31
1965	38.047	3.631	2,11
1970	43.962	5.915	3,11
1975	47.765	3.803	1,73

1980	50.640	2.875	1,20
1985	56.683	6.043	2,39
1990	40.469	-16.214	-5,72
2000	47.519	7.050	1,74
2007	49.629	2.110	0,63
2008	50.786	1.157	2,33
2009	52.564	1.778	3,50
2010	53.145	581	1,11
2011	53.588	443	0,83
2012	53.633	45	0,08
2013	55.061	1.428	2,66
2014	55.574	513	0,93
2015	56.386	812	1,46
2016	56.720	334	0,59
2017	57.123	403	0,71
2018	58.600	1.477	2,59
2019	59.716	1.116	1,90
2020	60.839	1.123	1,88
2021	61.488	649	1,07
2022	62.866	1.378	2,24

Kaynak: TÜİK (2022).

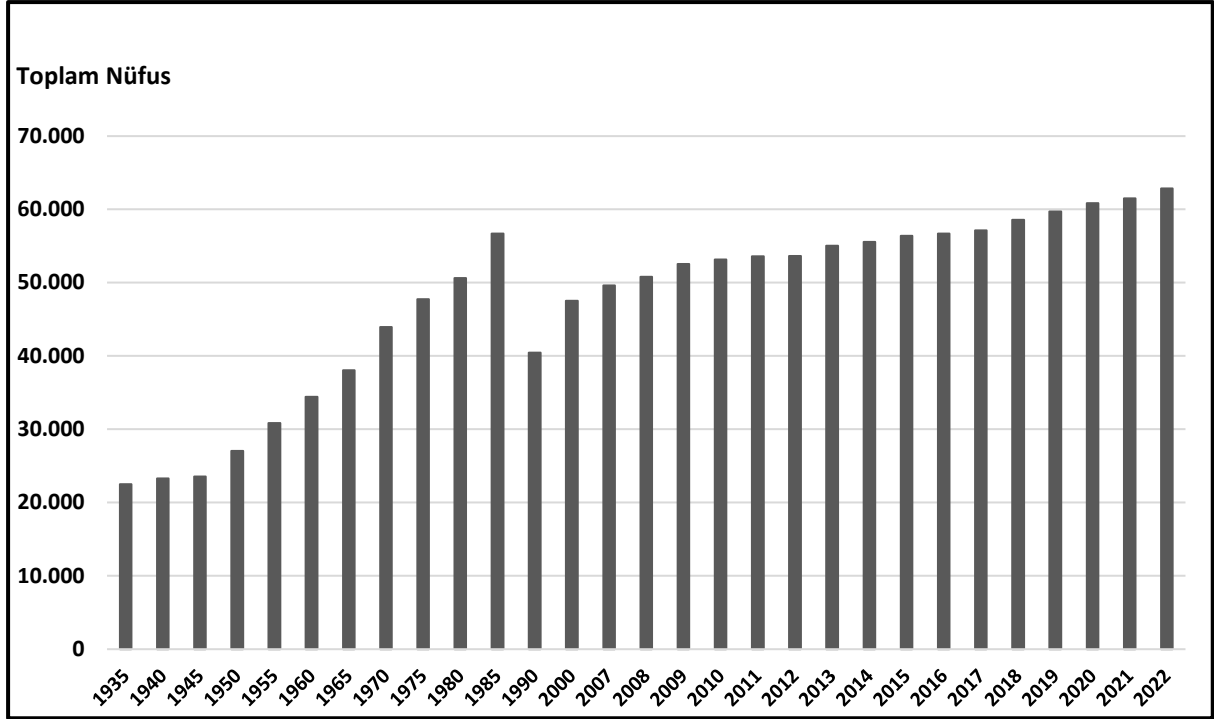
Türkiye'nin hızla artış gösteren bir nüfusa sahip olmasına ve ayrıca *1927-1965 yılları* arasında devlet planlamasında nüfus artırıcı politikalar uygulanmasına rağmen özellikle *1935-1950 yılları* arası Türkiye'de nüfus artış hızının diğer dönemlere göre en düşük olduğu yıllar olmuştur. Bu durumun başlıca sebepleri arasında; II. Dünya Savaşı'nın dolaylı ya da doğrudan etkileri ve sağlık hizmetlerindeki yetersizlikler gösterilebilir (Kasarıcı, 1996).

İnceleme sahasında *1950-1980 yılları* arasında nüfusun hızla artarak iki katını geçmeye başladığı görülmektedir. Bu dönemde Antalya'nın diğer ilçelerine göre Kaş ilçesi nüfusunun önemli derecede arttığı görülmektedir. Bu artışın nedeni sahanın 1980'lerden itibaren önemli bir turizm alanı olmasından kaynaklandığı söylenebilir.

Araştırma sahasının *1985-1990 yılları* arası nüfusunda %5,72'lik bir azalma yaşanmış ve ilçe nüfusu 16214 kişi azalarak 40469'a düşmüştür. Bunun sebebi Kaş'a bağlı bir yerleşme olan Kale'nin ilçe statüsü kazanarak, Kaş'tan ayrılması sonucu (2005 yılında Demre) köy nüfuslarının buraya dâhil edilmesidir.

Şekil 1

Kaş İlçesinin Nüfus Gelişimi (1935-2022)



Kaynak: TÜİK (2022).

Türkiye’de 1990’lar itibariyle Ege ve Akdeniz illerinde turizm yatırımlarının artmasıyla beraber göçlerin yönünün bu bölgelere kaymasından dolayı ülke ortalamasının üzerinde nüfus artışı gözlemlenmiştir.

Kaş ilçesinde 1990-2000 yılları arasında yıllık %1,74 oranında nüfus artışıyla birlikte, ilçe nüfusu 47.519’a ulaşmıştır. İlçede 2000-2007 yılları arasında nüfus artış oranı %0,63 olmuş, önceki dönemlere göre düşük olan bu oran 2007 yılı itibariyle tekrar yükseliş gözlemlenmiş ancak bazı yıllarda (2012-2016) 0.63’ün altına düştüğü de gözlemlenmiştir.

İlçe, 2000 yılından 2022 yılına kadar olan yıllarda nüfus sayısı artış gösterirken, nüfus artış oranı bir önceki yıllara göre değişken olduğu gözlemlenmiştir. Nüfus artışına etki eden en önemli faktör; sahanın turizm alanı olmasıyla birlikte reklam ve tanıtım hizmetlerinin gün gittikçe gelişmesi, insanların ilçeyi tanınmasında etkili olup ve bu alandaki istihdamları değerlendirmeye başlamışlardır. Yaz aylarında çok fazla turist gelmesi ve buna bağlı olarak iş kaynaklarının ve çeşitliliğin olması ile turizm sezonunun iklimten dolayı uzun sürmesi insanları bu bölgeye çektiği söylenebilmektedir.

Tablo 2

Kaş İlçesi’nde Kırsal ve Kentsel Nüfus Miktarları (1935-2022)

Yıl	Toplam Nüfus	Kentsel Nüfus (İlçe Merkezleri)	Kırsal Nüfus (Belde ve Köyler)	Kırsal Nüfusun Toplam Nüfusa Oranı (%)
1935	22.520	867	21.653	96,1
1940	23.304	753	22.551	96,7
1945	23.560	588	22.972	97,5

1950	27.037	642	26.395	97,6
1955	30.856	1.372	29.484	95,5
1960	34.416	1.479	32.937	95,7
1965	38.047	1.269	36.778	96,6
1970	43.962	2.099	41.863	95,2
1975	47.765	2.493	45.272	94,7
1980	50.640	3.158	47.482	93,7
1985	56.683	4.002	52.681	92,9
1990	40.469	4.560	35.909	88,7
2000	47.519	6.361	41.158	86,6
2007	49.629	5.922	43.707	88
2008	50.786	6.322	44.464	87,5
2009	52.564	6.857	45.707	86,9
2010	53.145	7.041	46.104	86,7
2011	53.588	7.192	46.396	86,5
2012	53.633	7.258	46.375	86,4
2013	55.061	7.558	47.503	86,2
2014	55.574	7.801	47.773	85,9
2015	56.386	8.067	48.319	86,6
2016	56.720	8.192	48.528	85,5
2017	57.123	8.320	48.808	85,4
2018	58.600	8.478	50.122	85,4
2019	59.716	8.510	51.206	85,7
2020	60.839	8.783	52.056	85,5
2021	61.488	8.836	52.652	85,6
2022	62.866	9.084	53.782	85,5

Kaynak: TÜİK (2022)

Kaş ilçesinin belde ve köyler, 2012 yılında yürürlüğe giren büyükşehir yasasına göre 6360 sayılı “On Üç İlde Büyükşehir Belediyesi ve Yirmi Altı İlçe Kurulması ile Bazı Kanun ve Kanun Hükmünde Kararnamelerde Değişiklik Yapılmasına Dair Kanun” gereğince mahalle olarak Kaş ilçesinin belediyesine katılmışlardır (Url 3-2012.).

Söz konusu dönemden itibaren Kaş ilçesi nüfusu kentsel nüfus olarak geçse de kırsal yerleşmeler varlığını sürdürmektedir. İlçenin nüfusunun büyük bölümü kırsal alanlarda yaşamaktadır. Kırsal alanlardaki turizm ve tarımsal faaliyetlerinin yoğunluğu nüfus artışına etki eden önemli faktörlerdendir. Diğer taraftan ilçe merkezinin kıyı şeridinin dar olması ile ilçenin hemen gerisinde başlayan dağlık ve engebeli arazi şehirleşmeyi olumsuz yönde etkilemektedir. Ancak bir yandan şehir nüfusu artarken diğer yandan kırsal nüfus da artmaya devam etmektedir.

Tablo 3

Kaş İlçesi Mahallelerinin Nüfus Miktarları (2013-2022)

Mahalle	Yıl									
	2013	2014	2015	2016	2017	2018	2019	2020	2021	2022
Ağullu	752	780	830	880	949	973	1.012	1.061	1.118	1.123
Ahatlı	211	221	221	218	230	253	257	254	242	255
Aklar	414	398	385	375	381	389	379	377	378	368
Akörü	474	461	447	414	407	427	406	422	408	405
Andifli	7.558	7.801	8.067	8.192	8.320	8.478	8.510	8.783	8.836	9.084
Bayındır	758	781	781	773	756	883	863	883	862	891
Beldibi	304	296	275	269	274	295	285	272	266	254
Belenli	463	480	500	520	550	951	833	777	772	751
Belkonak	49	37	23	26	27	30	32	33	37	42
Bezirgan	1.419	1.523	1.606	1.692	1.737	1.811	1.890	2.010	2.097	2.180
Boğazcık	172	188	188	186	185	265	284	254	237	224
Cemre	305	314	310	312	288	308	299	286	292	275
Çamlıköy	230	222	228	216	223	211	209	206	203	197
Çamlıova	202	210	215	188	185	188	190	189	194	189
Çataloluk	156	148	139	138	145	140	134	130	126	138
Çavdır	3.028	3.082	3.262	3.357	3.377	3.344	3.481	3.618	3.760	3.830
Çayköy	1.354	1399	1398	1405	1404	1414	1.433	1.463	1.496	1.519
Çerler	89	102	95	92	90	104	102	94	93	88
Çeşme	189	178	176	169	174	186	198	174	165	154
Çukurbağ	565	596	549	560	594	552	574	582	599	646
Dere	186	171	174	174	162	225	207	189	191	184
Dirgenler	807	834	883	899	912	936	968	989	1027	990
Doğantaş	805	708	670	660	645	772	725	684	642	627
Gelemiş	729	745	761	771	776	800	817	833	867	859
Gökçeören	1.198	1.201	1.243	1.239	1.246	1.298	1.326	1.380	1.417	1.455
Gökçeyazı	144	139	128	115	121	124	123	119	111	110
Gömbe	1.532	1.473	1.462	1.387	1.363	13.06	1.301	1.311	1.275	1.260
Gürsu	262	246	236	236	227	227	244	236	231	219
Hacıoğlan	279	279	273	257	248	284	267	268	280	299
İkizce	209	206	201	197	192	175	175	182	186	190
İslamlar	2.234	2.303	2.394	2.497	2.514	2.591	2.616	2.675	2.765	2.789
Kalkan	3.349	3.396	3.447	3.434	3.369	3.493	3.617	3.647	3.748	3.926

Karadağ	1.181	1.234	1.240	1.228	1.249	1.252	1.283	1.259	1.213	1.246
Kasaba	1.227	1.213	1.235	1.283	1.303	1.328	1.376	1.462	1.501	1.581
Kemer	587	575	590	566	550	574	587	573	555	550
Kınık	5.477	5.527	5.555	5.580	5.619	5.423	5.801	6.046	6.040	6.120
Kızılağaç	233	232	218	218	205	266	251	232	222	221
Ortabağ	223	224	223	213	194	222	232	226	232	212
Ova	4.954	4.953	5.045	5.010	5.195	4.983	5.285	5.402	5.473	5.780
Palamut	1.056	1.050	1.041	1.035	1.045	1.034	1.052	1.079	1.111	1.177
Pınarbaşı	138	128	125	126	122	172	176	176	197	212
Sahilkılınçlı	257	259	249	240	229	242	241	232	241	243
Saribelen	921	923	929	922	910	937	977	1.002	1.033	1.085
Sarılar	174	172	167	178	160	189	184	196	202	200
Sinelli	176	180	162	160	152	163	151	137	129	129
Sütleğen	967	953	936	933	912	908	901	886	867	892
Uğrar	831	801	823	857	849	863	857	870	865	888
Üzümlü	1.374	1.374	1.372	1.364	1.350	1.336	1.357	1.378	1.391	1.410
Yaylakılınçlı	339	343	358	364	344	338	371	368	347	322
Yaylapalamut	299	274	264	250	246	261	249	238	238	234
Yeniköy	90	120	121	122	137	162	160	163	144	131
Yeşilbarak	500	459	431	423	433	716	609	583	559	511

Kaynak: TÜİK (2022).

Araştırma sahasındaki nüfusun büyük bölümü kırsal kesimde yaşamaktadır. Ancak 1990'lardan itibaren kırsal alanda yaşayan nüfus artış oranında azalma eğilimi gözlemlenmiştir. Bu azalmanın nedeni, ilçenin önemli bir turizm bölgesi olarak gelişim göstermesi ve reklam-tanıtım faaliyetlerinin gelişmesiyle beraber kırsal kesimdeki nüfusun Kaş ilçe merkezine doğru yaşanan göçler gösterilebilir. Sahada nüfusun yoğun olduğu yerler ovalık alanlar (özellikle tarım faaliyetleri – seracılık) ve kıyıya yakın düzlük alanlar olarak dikkat çekmektedir.

3.3. Nüfusun Başlıca Özellikleri

Bir bölgede yaşayan nüfusun cinsiyet ve yaş yapısı, bölgenin sosyo-ekonomik özellikleri açısından önemlidir (Koca, 2005). Bu açıdan bir bölgenin bu özelliklerini belirlerken, nüfusun cinsiyet oranının bilinmesi planlama açısından önemlidir. Kadın ve erkek nüfusunun uyumsuz olması, sosyal, siyasal, ekonomik vb. gibi pek çok alanda sorunların yaşanmasına sebep olabilir. Cinsiyet yapısı ayrıca farklı cinslerin ihtiyaçlarının farklı olması, kültürel yapıda ve ekonomik süreçlerde etkili olmaktadır (Özgür, 1998). Yine doğum, ölüm, savaşlar, göçler vb. birçok olayın toplumun cinsiyet yapısına etki ettiği dikkate alındığında cinsiyet yapısının bilinmesinin söz konusu süreçler hakkında bilgi vermesi açısından önemli olduğu görülmektedir. Cinsiyet oranı, belli bir nüfustaki 100 ya da 1000 kadın başına düşen erkek sayısını ifade etmektedir. Cinsiyet oranı binde değer olarak ifade edildiğinde ortaya çıkan sonuç 1000'in altında ise bölgede kadın nüfusunun, 1000'in üzerinde ise erkek nüfusunun fazla olduğu anlaşılmaktadır (Doğanay, 2014).

Cinsiyet oranları hesaplandığında, bu oranın kentsel nüfusta 1000'in üzerinde olduğu, yani kentte erkeklerin kadınlardan fazla olduğu, ama kırsal kesimde bu oranın 1980 nüfus sayımına gelene kadar 1000'in altında olduğu ve kırsal kesimde kadın nüfusun daha fazla olduğu

görülmektedir. I. Dünya Savaşı, Kurtuluş Savaşı ve II. Dünya Savaşı yıllarında ülke genelinde erkek nüfusun azaldığını, ilçedeki erkek nüfus azlığının da bu durumdan etkilendiği düşünülebilir. 2022 yılı Türkiye genel nüfusunun (85.279.553 kişi) % 50,1'si erkek, % 49,9'unu kadınlardan oluşmaktadır (TÜİK, 2022). Kaş ilçesinde ise 2022 yılında toplam nüfusun % 51,6'sı erkek, % 48,4'ü kadındır. Bir toplumun yaş yapısı da sosyal, kültürel, eğitim, siyasal, ekonomik, askerî gibi birçok alan üzerinde önemli etkiye sahip olabilmektedir.

Tablo 4

Kaş İlçesi'nde Nüfusun Cinsiyet Durumu (1935-2022)

Yıl	Kentsel Nüfus			Kırsal Nüfus			Toplam Nüfus		
	Erkek	Kadın	Toplam	Erkek	Kadın	Toplam	Erkek	Kadın	Toplam
1935	534	333	867	10.213	11.440	21.653	10.747	11.773	22.520
1950	-	-	642	-	-	26.395	-	-	27.037
1965	731	538	1.269	18.376	18.402	36.778	19.107	18.940	38.047
1980	1.838	1.320	3.158	23.662	23.820	47.482	25.500	25.140	50.640
1990	2.825	1.735	4.560	18.028	17.881	35.909	20.853	19.616	40.469
2000	3.427	2.934	6.361	20.864	20.294	41.158	24.291	23.228	47.519
2010	3.759	3.282	7.041	23.535	22.569	46.104	27.294	25.851	53.145
2015	4.170	3.897	8.067	24.814	23.505	48.319	28.984	27.402	56.386
2016	4.230	3.962	8.192	24.892	23.636	48.528	29.122	27.598	56.720
2017	4.305	4.015	8.320	25.033	23.770	48.803	29.338	27.785	57.123
2018	4.396	4.082	8.478	25.789	24.333	50.122	30.185	28.415	58.600
2019	4.487	4.023	8.510	26.313	24.893	51.206	30.800	28.916	59.716
2020	4.643	4.140	8.783	26.663	25.393	52.056	31.306	29.533	60.839
2021	4.579	4.257	8.836	27.034	25.618	52.652	31.613	29.875	61.488
2022	4.724	4.360	9.084	27.719	26.063	53.782	32.443	30.423	62.866

Kaynak: TÜİK (2022).

Cinsiyet oranları incelendiğinde kentsel nüfusta oranın devamlı olarak 1000'in üzerinde olduğu, yani kentsel yerleşmelerde erkeklerin kadınlardan fazla olduğu, ancak kırsal kesimde bu oranın 1975 nüfus sayımına gelene kadar 1000'in altında seyrettiği ve kırsalda kadınların erkeklerden daha fazla olduğu anlaşılmaktadır. I. Dünya Savaşı ve Kurtuluş Savaşı yıllarında Türkiye genelinde erkek nüfusun azaldığı dikkate alındığında Kaş ilçesindeki erkek nüfus azlığının da bu durumdan etkilendiği düşünülebilir. Ayrıca söz konusu dönemlerde kırsal kesimdeki erkeklerin hizmet sektöründe çalışmak için kentlere göç etmesi kırsal kesimdeki erkek nüfusun azlığının diğer bir sebebidir. 1975 yılından itibaren ise kırsal kesimde de cinsiyet oranının 1000'in üzerine çıktığı ve kadın erkek sayısının birbirine yaklaştığı görülmektedir. Buna göre 1970 yılından günümüze kadar ilçenin erkek nüfusunun kadın nüfusundan bir miktar fazla seyrettiği, ancak önemli bir dengesizlik olmadığı söylenebilir.

Tablo 5

Kaş İlçesi Nüfusunun Dar Aralıklı Yaş Gruplarına Göre Dağılımı (2022)

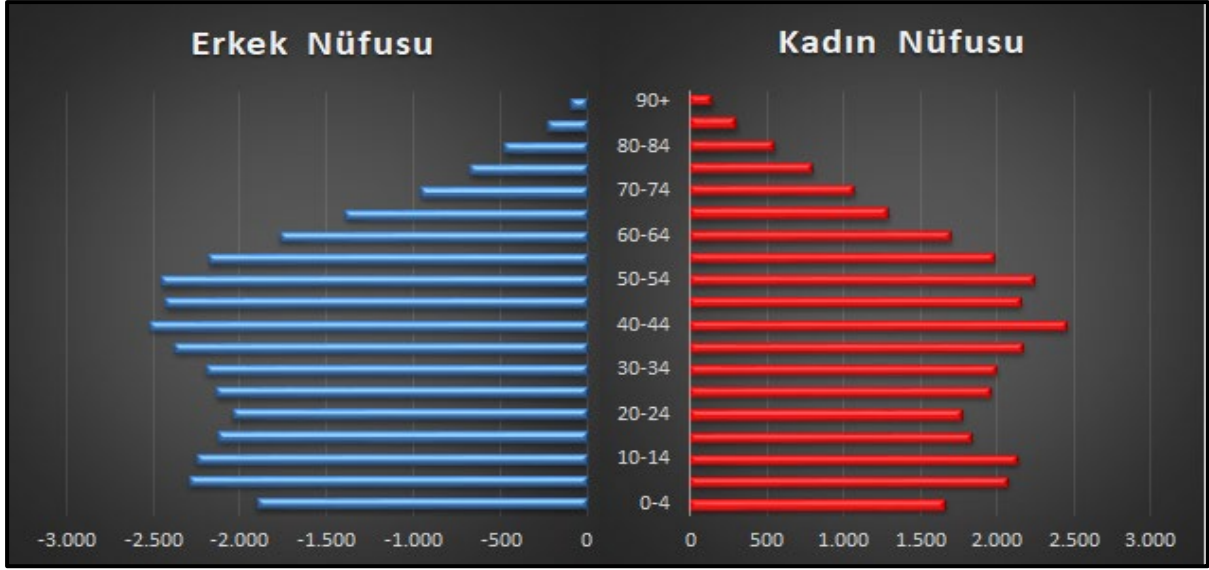
Yaş Aralığı	Kadın Nüfusu	Erkek Nüfusu	Toplam Nüfus	Nüfus Oranı
0-4	1.670	1.897	3.567	%5.67
5-9	2.078	2.293	4.371	%6.95
10-14	2.137	2.247	4.384	%6.97
15-19	1.847	2.124	3.971	%6.32
20-24	1.780	2.042	3.822	%6.08
25-29	1.970	2.134	4.104	%6.53
30-34	1.998	2.192	4.190	%6.66
35-39	2.179	2.371	4.550	%7.24
40-44	2.457	2.513	4.970	%7.91
45-49	2.162	2.426	4.588	%7.30
50-54	2.248	2.447	4.695	%7.47
55-59	1.994	2.177	4.171	%6.63
60-64	1.711	1.767	3.478	%5.53
65-69	1.295	1.390	2.685	%4.27
70-74	1.079	957	2.036	%3.24
75-79	805	673	1.478	%2.35
80-84	557	476	1.033	%1.64
85-89	311	226	537	%0.85
90+	145	91	236	%0.38

Kaynak: TÜİK (2022).

Cinsiyet yapısının yanı sıra bir toplumda yaşayanların yaş yapısı da demografik, siyasi, ekonomik, askerî vb. birçok alan üzerinde önemli etkiye sahiptir. Bu bağlamda bir ülkenin ya da bölgenin belirli sayım dönemlerine ait nüfusunun, belirli yaş grupları kriter alınarak ele alındığı görülür. Bir bölgenin nüfusunu yorumlarken dar ve geniş aralıklı olmak üzere iki türlü nüfus gruplandırması yapılır. Dar aralıklı nüfus gruplandırmasında 0-4 yaş grubuyla başlanarak her dört yıllık yaş dilimi bir grubu göstermektedir. Geniş aralıklı nüfus gruplandırması ise 0-14, 15-64 ve 65 yaş üstü olarak üç yaş dilimine ayrılan yöntemdir (Tandoğan, 1994).

Şekil 2

Kaş İlçesi Dar Aralıklı Nüfus Piramidi



Kaş ilçesindeki nüfus piramidine bakıldığında taban ve orta yaş kısmının geniş, tavan kısmının dar bir yapıda olduğu görülür. Bu durum son 10 yıllık dönemdeki doğum oranlarının yüksek olduğunu bir göstergesidir. Nüfus piramidine göre özellikle tavan kısmının dar, orta yaş gruplarının ise geniş bir yapıda olduğu görülür. Öyle ki piramidin en yüksek oranını % 7,91 ile 40-44 dilimi yetişkinlere ait olduğu görülmektedir. Aynı şekilde ilçede 35 yaş ile 54 yaş arası yetişkin nüfus oranının % 7'nin üzerinde olduğu, 64 yaş üstü hariç diğer tüm yaş gruplarının ise % 6'nın üzerinde orana sahip olduğu görülmektedir.

İlçede 0-4 yaş grubu nüfus 3567, 5-9 yaş grubu nüfus ise 4371'dir. Bu sayılar toplam nüfus içerisinde sırasıyla % 5,6 ve % 6,9 olarak, dar aralıklı nüfus piramidinde de görüldüğü üzere diğer yaş dilimleriyle benzer orandadır. Bu durum son 10 yıllık dönemdeki doğum oranlarının yüksek olduğunu bir göstergesidir.

Araştırma sahasının dar aralıklı nüfus piramidi incelendiğinde toplam nüfusun %25,9'unun 0-19 yaş arasındaki nüfustan oluştuğu ve dolayısıyla ilçe nüfusunun yaklaşık 1/4'ünün öğrenim çağındaki genç nüfustan oluştuğu anlaşılmaktadır. Nüfus hariç tutulduğunda dar aralıklı nüfus piramidindeki en az nüfusun 20-34 yaş grubuna ait olduğu görülmekte, bunun başlıca sebebinin ise söz konusu genç nüfusun yüksek öğrenim, iş hayatına atılma, evlilik vb. sebeplerden dolayı ilçe dışına göç etmiş olabileceği değerlendirilmektedir.

Araştırma sahasında 30-59 yaş arası gruplara ait nüfuslar birbirine yakınlık arz etmekte, 60 ve üzeri yaş gruplarında ise düzenli olarak azalma seyretmektedir. Ayrıca dar aralıklı nüfus piramidinde 65 yaş ve üzeri nüfus gruplarında kadın nüfusun erkek nüfustan fazla olmaya başlaması dikkat çeken bir husus olarak görülmüştür. Bu da ilçedeki erkeklerin kadınlara oranla daha erken yaşta öldüğünün bir göstergesi olarak yorumlanabilir. Bir toplumda üretim faaliyetlerine katılmadığı kabul edilen 0-14 yaş grubu ve 65 yaş üzeri nüfusun toplamı bağımlı nüfus, üretime iştirak ettiği kabul edilen 15-64 yaş arası nüfus ise faal nüfus olarak adlandırılır (Tandoğan, 1998).

İnceleme alanının faal ve bağımlı nüfuslarını ortaya koyabilmek için ilçenin geniş aralıklı nüfus piramidi dikkate alınmıştır.

Tablo 6

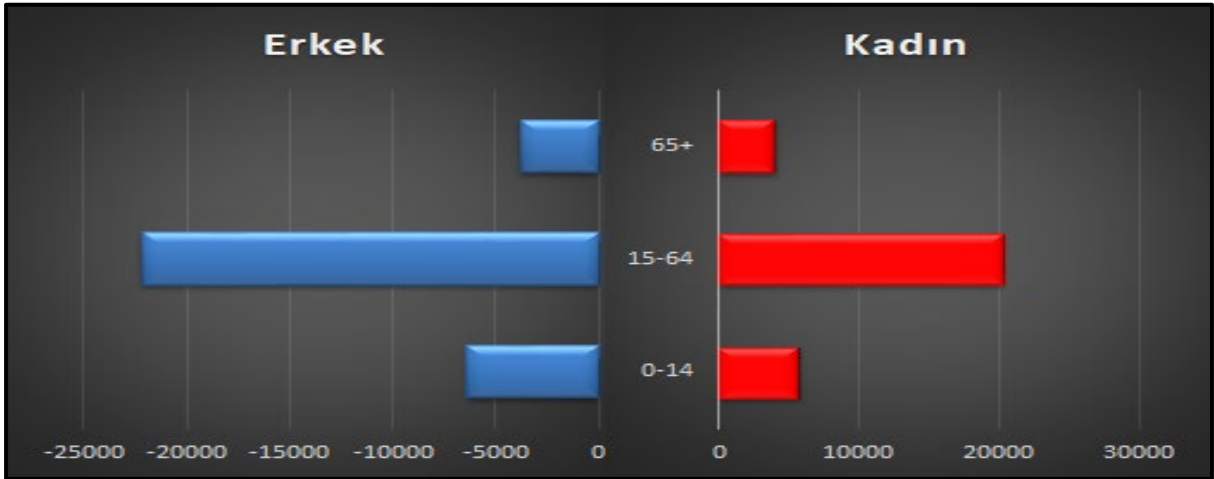
Kaş İlçesi Nüfusunun Geniş Aralıklı Yaş Gruplarına Göre Dağılımı (2022)

Yaş Grupları	Erkek	Toplam Nüfusa Oranı (%)	Kadın	Toplam Nüfusa Oranı (%)	Toplam	Yaş Grubunun Toplam Nüfusa Oranı (%)
0-14	6.437	10,4	5.885	9,4	12.322	19,8
15-64	22.193	35,4	20.346	32,4	42.539	67,8
65+	3.813	6,08	4.192	6,6	8.005	12,4
Toplam	32.443	51,6	30.423	48,4	62.866	100

Kaynak: TÜİK (2022).

Şekil 3

Kaş İlçesi Geniş Aralıklı Nüfus Piramidi (2022)



Araştırma sahasının geniş aralıklı nüfus piramidi incelendiğinde nüfusun % 67,8'lik gibi (42539 kişi) büyük bir bölümünü 15-64 yaş arası olan faal nüfusun oluşturduğu görülmektedir. Bu oran 2022 yılı Türkiye nüfusunun % 68,1'ini oluşturan 15-64 yaş aralığı faal nüfus oranıyla benzerlik göstermektedir.

Kaş ilçesindeki 15-64 yaş arası çalışma çağı nüfusunun kadın-erkek sayılarına bakıldığında genel bir denge görülmektedir. Bu dengede ilçenin turizm fonksiyonuna bağlı olarak küçük ve orta ölçekli işletmelerin bulunması ve bu işletmelerde çalışanları yetişkin nüfusun oluşturması etkilidir.

Nüfusun yaş yapısı üzerindeki önemli ölçütlerden biri olan bağımlılık oranı, toplumun üretim faaliyetlerine katılmadığı kabul edilen 0-14 yaş grubu ve 65 üzeri yaş grubunu ifade etmektedir. Buna göre bir toplumdaki faal nüfus hem tüketici hem de üretici konumunda iken, bağımlı nüfus sadece tüketici konumundadır. Dolayısıyla faal nüfusun hem kendilerine hem de bağımlı nüfusa yetecek kadar üretimde bulunması gerekir. Bu durum bağımlılık oranı olarak ifade edilir (Murat, 2007). Araştırma sahası nüfusunun % 32,2'lik bölümü bağımlı nüfusu oluşturmaktadır. Bu oran Türkiye genelinde %31,9 olan bağımlı nüfus ile karşılaştırıldığında benzerlik göstermektedir.

3.4. Nüfus Hareketleri

Doğumlar ve ölümler bir bölgenin nüfus piramidine etki eden en önemli faktörlerin başında gelmektedir. 18. yy.'dan sonra sanayide yaşanan gelişmeler, toplumsal alanlarda ve iş hayatında kadınların daha fazla yer almaya başlaması ve sosyo-ekonomik yapıdaki değişimler, dünyada olduğu gibi Türkiye'de de doğum ve ölüm oranlarını etkilemiştir. Nüfus hareketleri incelenirken, bir bölgedeki doğumların ölümlerden daha fazla olması sonucunda ortaya çıkan değişim “doğal artış” olarak ifade edilmektedir (Tümertekin & Özgüç, 1998).

Türkiye’de doğum ve ölüm oranları ile ilgili çok eskiye dayanan veriler olmasa da ülkedeki doğum ve ölüm oranlarının giderek azaldığını söylemek mümkündür (Gök, 2006). Bu durumun başlıca sebepleri arasında; eskiye göre kadınların çok daha fazla oranda iş hayatına girmesi, milli gelirin ve refah seviyesinin artması, toplumdaki eğitim seviyesinin yükselmesi, toplumsal değişimler ve sağlık alanında yaşanan ilerlemeler gösterilebilir.

2007 yılından itibaren Türkiye nüfus sayımlarında ADNKS'nin kullanımıyla birlikte, Sağlık Bakanlığı ve TÜİK arasında veri paylaşımı daha doğru ve hızlı yapılmaya başlamış, böylelikle herhangi bir bölgeye ilişkin doğum ve ölüm oranlarının takibi kolaylaşmıştır. Bu bağlamda TÜİK verilerine göre Kaş ilçesinde 2022 yılında 636 doğuma karşılık, 457 ölüm olayı yaşanmıştır.

Tablo 7

Kaş İlçesi 2022 Yılı Doğum, Ölüm Miktarları ve Genel Doğum Oranı

Nüfus Hareketi	Nüfus
Doğum Sayısı	636
15-49 Yaş Arası Kadın Sayısı	14.393
Doğurganlık Hızı (‰)	44,1
Ölüm Sayısı	457

Kaynak: TÜİK (2022).

Bir sahada doğum ve ölüm sayımlarının yanı sıra nüfus özelliklerine etki eden diğer önemli faktörlerden biri de göçlerdir. Göçleri, dış ve iç göçler olmak üzere iki grupta incelemek mümkündür. Dış göçler, uluslararası göçler olarak da bilinmektedir (IOM Göç Terimleri Sözlüğü, 2019). İç göç ise; ülke içerisindeki nüfusun yer değiştirmesi olarak tanımlanmaktadır. Bu göçün nedenleri arasında başta ekonomi gelse de sosyal, siyasal ve toplumsal olaylardan da etkili olmaktadır. Ve bu göç genelde ülkenin geri kalmış alanlarından, gelişmiş alanlarına doğru olmaktadır (Özer, 2004). İç göçlerin aynı ülke sınırları içerisinde olması dolaylı olarak ülke nüfusunu etkilememektedir. Sadece göç yönünün nereye doğru olduğunu ve nüfus hareketleri özellikleri üzerinde etkisi vardır.

Dış göçler de iç göçler gibi çoğunlukla gelişmişlik seviyesi düşük olan ülkelere, daha yüksek olan ülkelere doğru gerçekleştiği görülür. Bu göçler de iç göçler gibi daha iyi hayat standartlarına sahip olabilmeye dönükte yapılmaktadır. Bunun dışında zorunlu haller savaş, doğal afetler gibi beşeri ya da doğal faktörler de etkili olmaktadır.

Tablo 8

Kaş İlçesi Dış Göçler (2022)

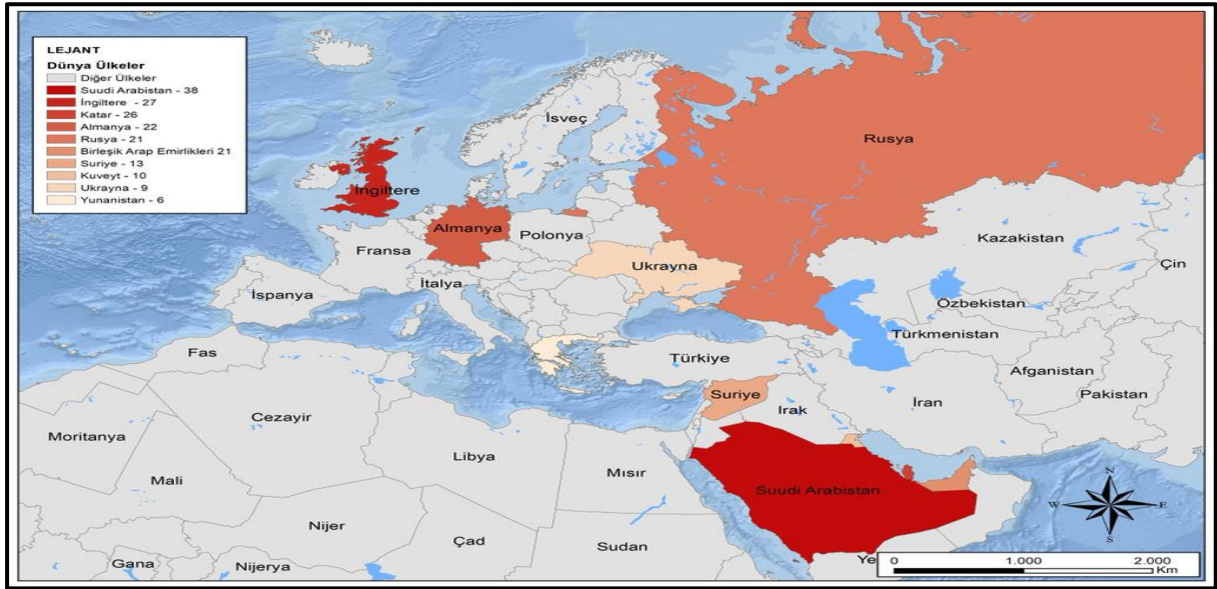
Dış Göç	Toplam	T.C. Vatandaşı	Yabancı Uyruklu
Gelen	248	46	202
Giden	218	59	159

Kaynak: TÜİK (2022).

2022 yılı göç verilerine göre, dış göç olarak adlandırdığımız yabancı ülkelere yapılan göçler, dışarıya verilen göçten 30 fazladır. Bu da dış göçlerin de ilçe nüfusu üzerinde etkisi olduğunu gözlemlenmektedir. Ayrıca tablodaki dış göç sayılarında, 3 aydan kısa süreli vize ve ikamet iznine sahip olan kurs, bilimsel araştırma, turizm vb. sebeplerden dolayı ilçeye gelenler ile geçici koruma statüsündeki² Suriyeli göçmenlerin sayısı gösterilmemiştir.

Harita 2

Kaş İlçesi'ne Yurtdışından Yapılan Göçlerin Ülkelere Göre Dağılımı

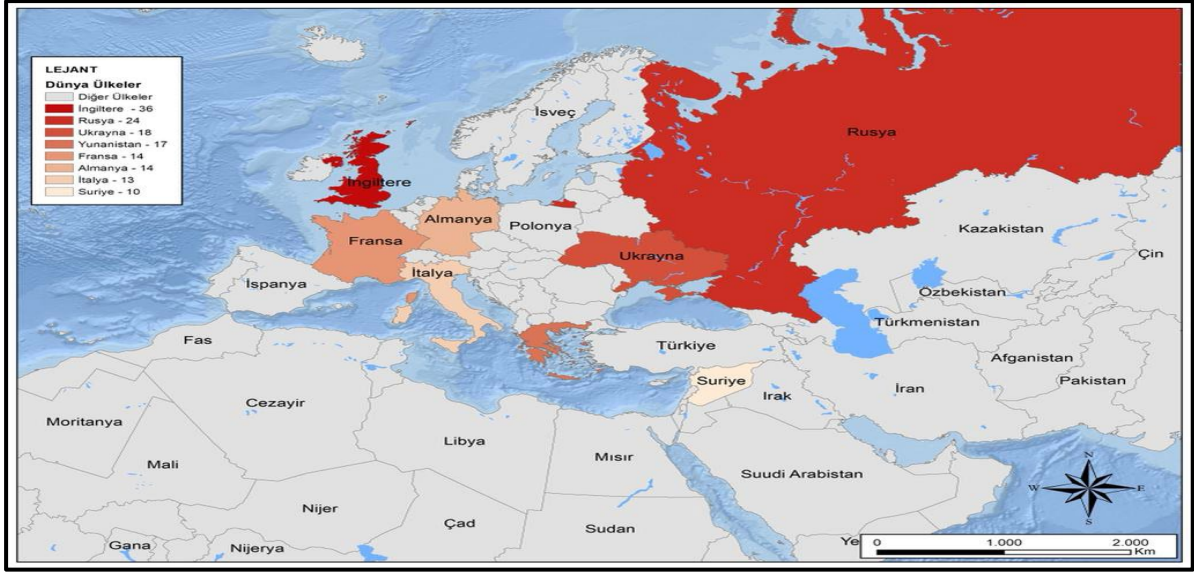


Kaş'a yapılan dış göçlerin özellikle Arap ülkelerinden gelen vatandaşların fazla olduğunu gözlemlenmektedir. Bunda da temel etkenlerden biri hem Türkiye'nin güvenli bir ülke olması hem ikamet almanın kolay olmasından kaynaklanmaktadır. Yine Avrupa vatandaşlarının da ilçeye yoğun ilgi gösterdiği görülmektedir. Özellikle İngiliz vatandaşların Kalkan'da ikamet aldığını görülmektedir.

² Geçici koruma statüsü; "Ülkesinden ayrılmaya zorlanmış, ayrıldığı ülkeye geri dönemeyen, acil ve geçici koruma bulmak amacıyla kitlesel olarak veya bu kitlesel akın döneminde bireysel olarak sınırlarımıza gelen veya sınırlarımızı geçen ve uluslararası koruma talebi bireysel olarak değerlendirmeye alınamayan yabancılara sağlanan koruma" olarak tanımlanmıştır (Yabancılar ve Uluslararası Koruma Kanununun 91 inci maddesi). Suriye iç savaşından Türkiye'ye gelen yaklaşık 3,6 milyon sığınmacı, "geçici koruma" statüsüne sahiptir (Url 1-2023).

Harita 3

Kaş İlçesi'nden Yurtdışına Yönelik Olarak Yapılan Göçlerin Ülkelere Göre Dağılımı



Göç dağılımındaki yoğunluk ilçeden, Rusya ve İngiltereye doğru olduğu görülmektedir. Yine Almanya, Fransa gibi Avrupa ülkelerine de göç yaşanmaktadır. Bu göçlerdeki temel sebebin ekonomik faktörlerin etkisinin daha fazla etkili olduğu anlaşılmaktadır.

Tablo 9

Kaş İlçesinin Yıllara Göre Göç Durumu (2000-2021)³

Yıl	ADNKS Nüfusu	Aldığı Göç	Verdiği Göç	Net Göç (Aldığı-Verdiği)	Net Göç Hızı
2000	47.519	2.575	1.829	746	15,82
2012	53.633	2.468	2.706	-238	-4,43
2015	56.386	2.854	2.397	457	8,14
2018	58.600	3.721	2.857	864	14,85
2021	59.716	3.162	2.681	481	8,09

Kaynak: TÜİK (2022).

İlçenin 2000-2012 yılları aldığı göç fazlayken daha sonra bu oranın 2012 ve 2015 yıllarında düşerek ilçenin göç veren bir alan olduğu ancak diğer yılların diğer bölgelerden göç alan bir ilçe olduğu anlaşılmaktadır.

³ Büyükşehir ilçeleri arasındaki ikamet adres değişiklikleri 2015 yılından itibaren göç kapsamında değerlendirilmeye başlanmıştır. Dolayısıyla, 2013 ve 2014 yılları için ilgili ilçelerin göç değerleri hesaplanırken sadece “diğer illerden aldığı ve diğer illere verdiği göç” dikkate alınmıştır. 2012-2017 yılları arasında yabancılar hariçtir.

Tablo 10

Kaş İlçesinin Yıllara Göre Verdiği Göç Tablosu (2012-2020)

Göç Veren İl	Yıl				
	2012	2014	2016	2018	2020
Adana	12	46	62	98	201
Ankara	67	111	75	133	94
Antalya	838	-	748	1.339	802
Aydın	35	38	26	37	28
Burdur	112	118	60	68	110
Bursa	7	12	22	34	17
Denizli	93	42	49	63	108
Hatay	15	21	27	29	58
Isparta	35	25	34	43	41
Mersin	34	45	33	20	34
İstanbul	167	261	252	445	398
İzmir	39	74	71	92	145
Kocaeli	14	20	11	34	54
Konya	45	62	46	42	66
Manisa	6	8	22	49	45
Muğla	371	391	332	420	304
Şanlıurfa	9	28	102	114	211

Kaynak: TÜİK (2022).

TÜİK verileri incelendiğinde 2020 yılında Kaş ilçesine en fazla göç, ilçenin bağlı olduğu Antalya ilinden olmuştur. Buna göre Antalya'dan 802 kişi Kaş ilçesine göç etmişken aynı yıl ilçeden Antalya'ya 1010 kişi göç etmiştir. Bu durum kırsal kesimden kentsel alana ve daha çok yakın kesimlere yönelen doğal iç göç olgusuna paralel bir sonuç olarak değerlendirilebilir.

Harita 4

Kaş İlçesine Yapılan İç Göçler



Verilere göre alınan göçlerin genel olarak yakın çevreden uzak çevreye olduğu ve buna göre en fazla göçü Antalya ve Muğla'dan almaktadır. İstanbul, Ankara, İzmir gibi büyükşehirlerde yaşayan insanların da Kaş'a göç ettiğini görmekteyiz. Özellikle Kaş'ta turizm faaliyetlerinin yoğun olarak artmasına bağlı olarak iş kollarının gelişmesi bu göçlerde etkili olmuştur. Sadece ekonomik sebepler değil, ayrıca büyükşehirlerde yaşayan insanların da emeklilik hayatını bu tatil beldesinde geçirmek isteyenlerin tercih ettiği bir yer olmuştur.

Tablo 11

Kaş İlçesinin Yıllara Göre Aldığı Göç Tablosu (2012-2020)

Göç Alan İl	YIL				
	2012	2014	2016	2018	2020
Ankara	70	84	82	97	108
Antalya	1.089	-	967	940	1.010
Aydın	47	28	33	44	48
Burdur	96	96	135	189	84
Bursa	5	17	35	14	35
Denizli	100	73	92	153	54
Eskişehir	17	53	21	29	41
Isparta	53	47	54	60	44
Mersin	30	14	31	37	38
İstanbul	138	131	154	182	190
İzmir	96	85	90	74	97
Kocaeli	10	12	19	30	19
Konya	50	29	31	57	24

Muğla	432	445	344	409	424
Şanlıurfa	10	4	42	41	49
Uşak	9	15	38	32	41

Kaynak: TÜİK (2022).

Harita 5

Kaş İlçesinden Ülke İçine Yapılan Göçler



Antalya'nın ardından ilçeden en fazla göç alan-veren il olarak Muğla dikkat çekmektedir. Bu durum Muğla'nın, Antalya'dan sonra saha nüfusuna etki eden önemli bir unsur olduğunu göstermektedir. Burada Muğla'nın turizm sektöründeki ekonomik payının cezbettiğinin göstergesi olarak karşımıza çıkmaktadır.

3.5. Nüfusun Sosyo-Ekonomik Özellikleri

Nüfusun önemli sosyo-ekonomik özelliklerinden biri de eğitim ve kültür durumudur. Eğitim ve kültür durumu, bir toplumun kalkınmasında ve refah seviyesinin belirlenmesinde önemli parametrelerdendir. Nitekim günümüzün gelişmiş toplumlarında eğitim alanında büyük yatırımlar yapıldığı ve nitelikli insan yetiştirme konusuna önem verildiği görülmektedir. Bir toplumda eğitim konusunda yapılan yatırımların karşılığının orta ve uzun vadede fazlasıyla alınacağını söylemek yanlış olmayacaktır. Öyle ki gelişmiş Batılı devletler tarafından, gelişmekte olan veya gelişmemiş ülkelerdeki belli bir eğitim seviyesinde olan ve alanında uzmanlaşmış gençleri kendi ülkelerine çekebilme çabasının bir politika olarak uygulandığı bilinmektedir. Tarih boyunca eğitime önem veren ülkelerin her zaman diğerlerinin önünde olduğu görülmüştür (Özgür, 1998).

Tablo 12

Kaş İlçesi 6 Yaş Üzeri Eğitim Seviyesi (2022)

Bitirilen Eğitim Düzeyi	Erkek	Kadın	Toplam
Okuma Yazma Bilmeyen	90	270	360
Okuma Yazma Bilen	28.992	26.890	55.882
Okuma Yazma Bilen Fakat Bir Okul Bitirmeyen	2.389	3.549	5.938
İlkokul	9.346	10.465	19.811
İlköğretim	2.403	1.671	4.074
Ortaokul veya Dengi Meslek Ortaokul	5.407	4.044	9.451
Lise ve Dengi Meslek Okulu	5.694	3.676	9.370
Yüksekokul veya Fakülte	3.392	3.122	6.514
Yüksek Lisans (5 veya 6 Yıllık Fakülteler Dâhil)	330	308	638
Doktora	33	24	57
Bilinmeyen	208	243	451

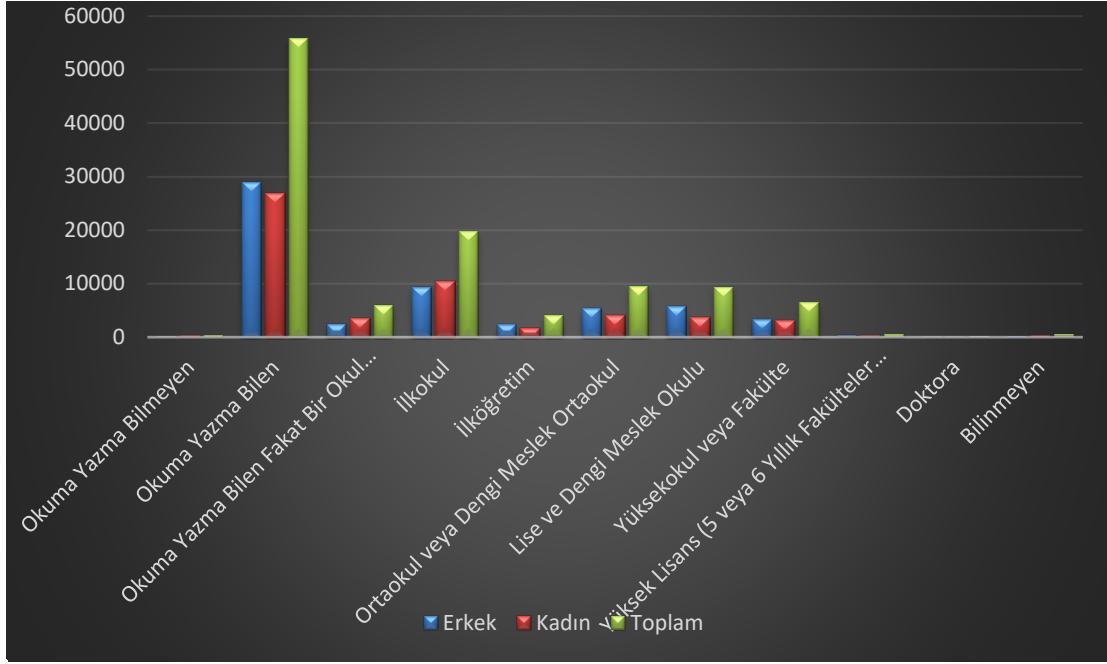
Kaynak: TÜİK (2022).

Eğitim verilerine göre; okuryazar nüfusun yarıya yakınının (% 42,6'sı) ilkokul mezunu olduğu görülmektedir. Nüfusun % 19,5'i (9451 kişi) ortaokul veya dengi meslek okulu mezunu iken, % 16'sı (7596 kişi) ise lise mezunudur. 2022 yılında Kaş ilçesinde okuma yazma bilen 6 yaş üzeri nüfus (55882 kişi) toplam nüfusun % 99,2'sini oluşturmaktadır. TÜİK verilerine göre bu oran 2022 yılında Türkiye genelinde % 97,6 olarak gerçekleşmiştir. Buna göre araştırma sahasının okuma yazma bilen nüfus oranı Türkiye genelinin üzerindedir. Ayrıca Türkiye genelinde okuma yazma bilen kadınların oranı % 95,9, erkeklerin oranı ise % 99,3'tür. Kaş ilçesinde ise erkeklerin % 99,8'i, kadınların % 99,1'i okuma yazma bilmektedir.

Araştırma sahasının okuma yazma bilen durumu açısından Türkiye ortalamasının üzerinde olması, ilçenin bağlı olduğu Antalya ili için de geçerlidir. Nitekim 2022 yılı TÜİK verilerine göre Antalya % 99 okuma yazma bilen oranıyla Türkiye'deki iller arasında 6 yaş üstü okuma yazma bilen oranı en yüksek olan birinci il konumundadır. Antalya'nın ilçeleri arasında % 99,6 ile Demre ilçesi birinci, Konyaaltı ilçesi ikinci ve araştırma sahası olan Kaş ilçesi ise üçüncü sıradadır.

Şekil 4

Kaş İlçesi Okuma Yazma Bilmeyenlerin Cinsiyet ve Yaş Dağılımı (2022)



Okuma yazma bilmeyenlerin büyük bölümü 65 yaş üstü ve kadınlardır. Bu durum, geçmiş zamanların Türkiye'sinin doğal bir eğitim sorunu olarak bilinen ve özellikle kadınların eğitiminde yaşanan zafiyetlerin ve engellerin bir göstergesi olarak yorumlanabilir.

Araştırma sahasında yaşayan nüfusun eğitim ve kültür durumu incelenirken, ilçe bünyesindeki eğitim kurumu, derslik, öğretmen ve öğrenci sayılarının ve kapasitelerinin de dikkate alınması gerekir. Günümüzde Kaş ilçesinde toplam 63 okul ve eğitim kurumu tarafından eğitim-öğretim hizmeti verilmektedir. Bu kurumların 7'si okul öncesi, 22'si ilkokul, 23'ü ortaokul, 11'i lise ve dengi okul, 2'si ise eğitim merkezidir.

Tablo 13

Kaş İlçesinin Sosyo-Ekonomik Gelişmişlik Sırası

İl / İlçeler	922 İlçeye Göre Gelişmişlik Sırası	İl İçerisinde Gelişmişlik Sırası
Muratpaşa	15	1
Konyaaltı	27	2
Alanya	64	3
Manavgat	74	4
Kemer	80	5
Kepez	88	6
Döşemealtı	100	7
Serik	152	8
Kumluca	219	9
Aksu	225	10
Finike	258	11
Kaş	276	12

Demre	280	13
Gazipaşa	289	14
Korkuteli	307	15
Elmalı	401	16
Akseki	419	17
İbradı	471	18
Gündoğmuş	848	19

Kaynak: <https://www.sanayi.gov.tr/assets/pdf/birimler/2022-ilce-sege.pdf>

Sanayi ve teknoloji bakanlığına bağlı kalkınma ajansları genel müdürlüğü tarafından yapılan araştırmaya göre Kaş, Antalya'nın ilçeleri arasındaki sosyo-ekonomik yönden gelişmişlik sıralamasının gösterildiği araştırmada gelişmişlik açısından 12. sırada bulunmaktadır (Url 2-2022).

Kaş şehri esas gelişimini 1980 ve sonrasında göstermeye başlamıştır. 1980 yıllarındaki turizm teşvikleri ile beraber şehirde turizm faaliyetleri artmış ve bu faaliyet çerçevesinde ticaret sektörü de ivme kazanmıştır. Turizmle beraber iş istihdam olanakları artmış ve ticaret fonksiyonu gelişmiştir. Turizm, şehirde ticareti geliştirmiştir. Turizmin gelişmesiyle birlikte çok sayıda hizmet sektörü içinde bulunan otel, motel, pansiyon, mağaza, lokanta ve küçük işletmenin açıldığı şehirde, turizme hizmet eden ticari faaliyetler, şehrin ekonomisinde birincil faaliyet haline gelmiştir. İlçedeki ticaret alanındaki önemli bir gelir kaynağı da ormancılık ve orman işçiliğidir. Kınık, Yeşilköy, Ova'da yoğun bir şekilde seracılık faaliyetleri yapıldığı görülmektedir. Kaş şehri üretim açısından uygun arazi yapısına sahip olmasa da tarım ve hayvancılık şehrin ticaret fonksiyonunda önemini korumaktadır.

Tartışma ve Sonuç

Nüfus özelliklerine bakıldığında, ilçe nüfusunun bazı dönemler azalış gösterse de artış eğiliminde olduğunu söylemek mümkündür. 1990'lı yıllara kadar kırsal kesimde yaşayan halk, turizm politikalarının bölgeye yayılması ve sahanın turizm merkezi haline gelmeye başlamasıyla ilçe merkezi göç almaya başlamıştır.

İlçenin nüfusun dağılımı incelendiğinde nüfusun yoğun olduğu yerler kıyıya yakın, düzlük alanlar ve batı kesimlerinde olduğu görülmekteyken, yeryüzü şekillerinin dağlık arazi ve engebenin fazla olduğu alanlarda nüfusun az olduğu yerler olarak karşımıza çıkmaktadır. Arazi şartlarının elverişsizliğinden tarım yapılamayacak durumda olan bölgelerde yaşayan halkı daha düzlük ve kıyıya yakın alanlara göç etmesine neden olmaktadır.

Özellikle yaz mevsiminde gelen turistlerden dolayı ilçe nüfusunun ciddi olarak arttığı gözlemlenmektedir. Nüfusun artmasına rağmen kentleşme oranının çok düşük olması, Kaş ilçe merkezinin kıyı alanının dar olması ve hemen gerisinde dağlık arazilerin varlığı sağlıklı bir kentleşme sürecinin işletilmesine engel olmaktadır. Bu konuda yerel yönetimlerin fizibilite çalışmalarını bu doğrultuda yapıp gerekli düzenlemelerin yapılacağı değerlendirilmektedir.

Yaş ve cinsiyet özelliklerinde, 65+ yaş nüfusunun diğer yaş gruplarına göre daha az oranda olduğu bu da sahanın genç ve dinamik bir yapıya sahip olduğunu göstermektedir. Bu da sahanın göç veren değil göç alan konumundan kaynaklanmaktadır. Göç veren durumuna düşmemesi için gerekli yatırımların geliştirilerek devam ettirilmesi gerekmektedir. Cinsiyet yapısında ise oransal olarak erkek nüfus oranı ülke nüfus oranının üstündedir. Bunda da yine turizm merkezi olmasının payı büyüktür.

Sonuç olarak Kaş ilçesinin nüfusu ilk sayımla beraber bazı dönemler hariç artış hâlinde olmuştur. İlçe turizm merkezi olduğu için göç alan bir saha olarak göze çarpmaktadır. Genç ve dinamik bir nüfusa sahip olup, göç alan konumda olduğu için erkek nüfus oranı kadın nüfus oranına göre fazladır. Sahanın daha cazip ve çekici hale gelmesi için şu ana kadar yapılan faaliyetlerin geliştirilerek sunulması değerlendirilmektedir.

Kaynakça

- Akşit, O. (1967). *Likya tarihi*. İstanbul Üniversitesi Edebiyat Fakültesi Yayınları.
- Armağan, L. (1997). “XVI. Yüzyılda Teke sancağı'ndaki konar-göçerlerin demografik durumu üzerine bir araştırma”. *Ankara Üniversitesi Tarih Araştırmaları Dergisi*, 19(30), 1-35. https://doi.org/10.1501/Tarar_0000000125.
- Atalay, İ. (2000). *Türkiye coğrafyası ve jeopolitiği*. Ege Üniversitesi Basımevi.
- Bayık, H. (1982). *Kaş tarihi*. Ankara Gazeteciler Cemiyeti Yayını.
- Bağçeci, T., H. (2018). *Geç ortaçağ dönemi'nde Pamfilya, Pisidya ve Likya'nın tarihi coğrafyası*. Türk Tarih Kurumu yayınları.
- Doğanay, H. (1997). *Türkiye beşerî coğrafyası*. Milli Eğitim Basımevi, Milli Eğitim Bakanlığı Yayınları.
- Doğanay, H. (2014). *Türkiye beşerî coğrafyası* (Genişletilmiş ve Güncellenmiş 4. baskı). Pegem Akademi Yayınevi.
- Gök, Y. (2006). Horasan ilçesinde nüfus hareketleri. *Doğu Coğrafya Dergisi*, 11(16), 113-139. <https://dergipark.org.tr/tr/pub/ataunidcd/issue/2441/31134>
- Güney, E., Güney, U., (2011). *'Türkiye coğrafyasının uygarlıkları'* (1. basım). Nobel Yayın.
- International Organization for Migration (IOM) (2019). Göç Terimleri Sözlüğü.
- Karaca, B. (1997). *XV ve XVI. Yüzyıllarda Teke sancağı* (Tez No. 61606) [Doktora Tezi, Ondokuz Mayıs Üniversitesi]. YÖK Ulusal Tez Merkezi.
- Kolak, Ş. Z. (1997). *İslam ülkelerinde turizm ve Kaş (Antalya) örneği* (Tez No. 61993) [Yüksek Lisans Tezi-Marmara Üniversitesi]. YÖK Ulusal Tez Merkezi.
- Murat, S. (2007). Düünden bugüne İstanbul'un iş gücü ve istihdam yapısı. *İstanbul Ticaret Odası Yayınları*
- Kasarcı, R. (1996). “Türkiye’de nüfus gelişimi”. *Türkiye Coğrafyası Araştırma ve Uygulama Merkezi Dergisi*, (5), 247-266.
- Koca, H. (2005). *Kuruluşu-gelişmesi ve fonksiyonel özellikleri yönünden Dört Yol şebri*. Aktif Yayınevi.
- Özer, İ. (2004). *Kentleşme, kentlileşme ve kentsel değişme*. Ekin Kitabevi.
- Özgür, E. M. (1998). *Türkiye nüfus coğrafyası*. GMC Basım Yayın.
- Tandoğan, A. (1994). *Türkiye nüfusu*. Eser Ofset Matbaacılık ve Yayınları Sanayi.
- Tandoğan, A. (1998). *Demografik temel kavramlar ve Türkiye nüfusu*. Eser Ofset Matbaası.
- TÜİK. (2022). *Türkiye İstatistik Kurumu*.
- Tümertekin, E. ve Özgüç, N. (1998). *Beşeri coğrafya insan-kültür, mekan*. Çantay Kitabevi.

İnternet Kaynakları

- URL-1. T.C. İç İşleri Bakanlığı (2023). *Geçici koruma yönetmeliği ve getirdiği koruma yenilikler*. https://www.goc.gov.tr/kurumlar/goc.gov.tr/gk_yon_getirdigi_yenilikler.pdf.
- URL-2. T.C. Sanayi ve Teknoloji Bakanlığı (2022). *İlçelerin sosyo-ekonomik gelişmişlik sıralaması araştırması*. <https://www.sanayi.gov.tr/assets/pdf/birimler/2022-ilce-sege.pdf>.
- URL-3. <https://www.resmigazete.gov.tr/eskiler/2012/12/20121206-1.html>.