



Akademik Tarih ve Düşünce Dergisi

Academic Journal of History and Idea

ISSN: 2148-2292

10 (5) 2023

<https://doi.org/10.46868/atdd.2023.317>

Araştırma Makalesi | Research Article

Geliş tarihi | Received : 30.09.2023

Kabul tarihi | Accepted: 13.10.2023

Yayın tarihi | Published : 25.10.2023

Derya Özşen

<https://orcid.org/0000-0001-7268-1739>

Assistant professor, Mimar Sinan Fine Arts University, Faculty of Fine Arts, Department of Sculpture, Turkey, derya.ozsen@msgsu.edu.tr

Atf Künyesi | Citation Info

Özşen, D.(2023). Türk Heykel Sanatında Bir Öncü İsim: Zühtü Müridoğlu. *Akademik Tarih ve Düşünce Dergisi*, 10 (5), 1774-1792.

Türk Heykel Sanatında Bir Öncü İsim: Zühtü Müridoğlu

Öz

Ülkemizde sanat eğitimi 1883 yılında Sanay-i Nefise Mektebi'yle başlamıştır. Sanay-i Nefise Mektebi'nde eğitim gören heykeltıraş Zühtü Müridoğlu Cumhuriyet Döneminin ilk kuşak Türk heykeltıraşlarından. Heykel Bölümünü bitirdikten sonra eğitim reformları kapsamında Paris Colarossi Akademi'sinde Marcel Gimond'un atelyesinde eğitim alan Müridoğlu ülkesine döndükten sonra hem heykelleriyle hem de Güzel Sanatlar Akademisi Heykel Bölümü hocası olarak Türk heykel sanatının biçimlenmesinde etkin rol almıştır. Müridoğlu'nun 1930-1947 yılları arasında ürettiği heykeller figüratif heykellerdir. Colarossi Akademi'sinde hocası olan Marcel Gimond'un etkisi sanatçının bu dönem heykellerinde izlenmektedir. Heykelin küteselliğini hissettiren, ayrıntılardan arındırılmış yalın bir form anlayışı. Sanatçı 1947 sonrası üretimlerinde figüratif soyutlamalara yönelmiştir. Türk Heykel sanatında figüratif soyutlamalara yönelen ilk sanatçılardan biridir. 1947-1948 yılları arasında ikinci kez bulunduğu Paris'te figüratif ve non-figüratif sanat tartışmalarını yakından izlemiştir. 1960'lı yıllarda yerçekimini reddeden, dengeyi bozan heykeller üretmiş, yapıtlarına devinim kazandırmayı amaçlamıştır. Müridoğlu, hem figür soyutlamalarında hem de non-figüratif heykel çalışmalarında hep yeni olanı keşfetmeye yönelik araştırmalar içinde olmuştur. Kendi döneminin güncel sanat tartışmalarını ve biçim arayışlarını yakından takip eden sanatçı üretimlerine bunu yansıtmıştır. Bu yönüyle, heykelleriyle ve sanatçı kişiliği ile Türk heykel sanatının gelişimine yön vermiştir.

Anahtar Kelimeler: Sanat, Heykel, Modern, Türkiye, Eğitim

A Pioneer in Turkish Sculpture: Zühtü Müridoğlu

Abstract

Art education in our country began with the establishment of the Sanayi Nefise Mektebi in 1883. Sculptor Zühtü Müridoğlu, who received his education at Sanayi Nefise Mektebi, is one of the first-generation Turkish sculptors of the Republic era. After completing the Sculpture Department, Müridoğlu continued his education at Marcel Gimond's studio at the Paris Colarossi Academy as part of educational reforms. Upon his return to his homeland, he played an influential role in shaping Turkish sculpture, both through his sculptures and as a professor in the Sculpture Department of the Fine Arts Academy. The sculptures produced by Müridoğlu between 1930 and 1947 are primarily figurative. The influence of his mentor, Marcel Gimond from the Colarossi Academy, is evident in these works. They convey a sense of mass in sculpture, characterized by a minimalist form free from excessive details. After 1947, Müridoğlu turned his focus to figurative abstractions, becoming one of the first Turkish artists to explore this style. During his second stay in Paris between 1947 and 1948, he closely followed discussions on figurative and non-figurative art. In the 1960s, he produced sculptures that defied gravity and disrupted balance, aiming to infuse movement into his works. Müridoğlu continuously conducted research to discover the new in both figurative abstractions and non-figurative sculpture. He closely followed the contemporary art debates and formal explorations of his era, reflecting these influences in his work. In this way, with his sculptures and artistic personality, he played a significant role in shaping the development of Turkish sculpture.

Keywords: *Art, Sculpture, Modern, Turkey, Education*

Giriş

Türk heykel sanatının gelişiminin en önemli ayağını oluşturan birinci adım bu alanda eğitim verecek bir kurumun oluşmasıdır. İkinci adım ise bu alanda eğitim alan heykeltıraşların eğitim reformları doğrultusunda yurtdışına gönderilmeleridir. 1882 tarihinde kurulan Sanay-i Nefise Mektebi, 1883 tarihinde ilk olarak, bugün Eski Şark Eserleri Müzesi olarak kullanılan binada eğitime başlar (Fotoğraf 1). Daha sonra taşındığı Fındıklı'daki Çiftesaraylar'dan Cemile Sultan Sarayında eğitime devam eder. Bu kurum Cumhuriyet Döneminde Güzel Sanatlar Akademisi adını almıştır. Plastik sanatlar alanında öğrencilerin yetişmesini sağlayan kurum heykel alanında ki gelişmelerinde en önemli merkezi olmuştur. Kurumun yetiştirdiği heykeltıraşlar ve üretimleri ülkemizde bu sanat dalının gelişimine yön vermiştir.

Fotoğraf 1. Sanayi-Nefise Mektebi İlk Binası-Eski Şark Eserleri Müzesi



Fotoğraf 2. 1926'da Sanâyi-i Nefise Mektebi, Fındıklı'daki Çiftesaraylar'dan Cemile Sultan Sarayı



Heykel alanında eğitimini tamamlayarak yurtdışına gönderilen ilk kuşak heykeltıraşlar Hadi Bara, Zühtü Müridoğlu, Mehmet Mahir Tomruk, Ratip Aşir Acudoğu, Mustafa Nusret Suman, Ahmet Kenan Yontuç, Sabiha Bengütaş, Nermin Faruki olmuştur. Zühtü Müridoğlu'nun Sanayi Nefise mektebi ile başlayan eğitimi Paris Colarossi Akademi'sinde Marcel Gimond'un atelyesinde gelişir ve şekillenir. 1932 yılında yurda dönen Müridoğlu'nun bu tarihten sonraki üretimlerinde Paris'te edindiği bilgi ve birikimlerin etkisi kendini gösterir. Müridoğlu 1940 yılında akademide eğitmen olarak görev alır. 1948 yılına kadar klasik anlayışta figüratif çalışmalar gerçekleştirmiştir. 1950'li yıllarda ise non-figüratif bir anlayışta heykeller üretir. Bu makalede Müridoğlu'nun yaşamı, heykel üretimleri ve bu üretimlerin geçirdiği evreler alt başlıklar altında ele alınarak sanatçının ülkemiz heykel sanatına etkileri ortaya konmuştur.

1.Zühtü Müridoğlu'nun Yaşamı

Zühtü Müridoğlu, 29 Ocak 1906'da, İstanbul'da doğdu. Babası Kayserili Hafız Mehmet, annesi Ayşe Sıdika'dır. Cezayirli Haşan Paşa ilkokulundan sonra, Kasımpaşa Numune Rüştiyesi'ni bitirmiştir. Kabataş İdadisine yazılmış ancak devam etmemiştir. İki rastlantı sanatçının yaşamında önemli olmuştur. Bunlardan birincisi Muhsin Ertuğrul ve arkadaşlarının "Ferah Tiyatrosu", ikincisi de evinin tavan

arasında bulduğu bir boya kutusu. On yedi yaşlarında Ferah Tiyatrosu'nda bir oyun izlemeye giden sanatçı burada izlediği oyunlardan çok etkilenir ve aktör olmaya karar verir. Muhsin Ertuğrul ile görüşür ve Ferah tiyatrosunda çalışmaya başlar (Oral). Ferah Tiyatrosu'nda kaldığı 5 ay boyunca aktörlüğü değilse de çalışmayı, kendini işe vermeyi, işini sevmeyi, çıkarın değil, işin önemli olduğunu öğrendi. Yaşamına yön veren ikinci raslantı ise Deniz subayı olan abisine ait resim kutusu bulmasıdır. Bu boya kutusuna ve içindeki boyaları çok beğenen Müridoğlu, o sırada Sanayi Nefise Mektebi resim Bölümü'nde okuyan Mithat Özer ile tanışır ve onunla resim yapmaya başlamıştır (Şen, 2014).

2.1924-1927'li Yıllar Arasında Zühtü Müridoğlu'nun Sanay-i Nefise Mektebi Heykel Eğitim Fotoğraf 3. Akademi'de Zühtü Müridoğlu, 1926



Arkadaşı Mithat Özer'in teşvikleriyle 1924'te Sanayi-i Nefise Mektebi'inde eğitim başlar. Sanatçı ilk olarak resim bölümünde eğitime başlar. Ama atölye hocası Hikmet Onat ile anlaşamaz, onu sert ve disiplinli bulur. Müridoğlu, eski öğrencilerden Turgut Zaim'in çizimine yararlı olur diye önerdiği modelaj atölyesine gider ve burada kil ile çalışma yapar ve bu sırada atölyede İhsan Özsoy hocasıyla tanışır. İhsan Özsoy'un yönlendirmesi ve cesaretlendirmesi sonucunda heykel yapmayı sevmeye başlar. Bir gün İhsan Özsoy ona “gayrı ressam mı olacaksın heykeltçi mi? diye sorduğunu söyler. Müridoğlu okula girdiği dördüncü, beşinci ayda heykeltraş olmaya karar verir (Şen, 2014) (Kabacalı, 1989, s. 16).

Fotoğraf 4. İhsan Özsoy, Genç Kadın Büstü



Sanayi-i Nefise Mektebi Heykel bölümünün ilk öğrencisi olan İhsan Özsoy'un heykel anlayışı hem hocası Yervant Osgan'dan öğrendikleriyle hem de Paris'te Jean Bapiste Gustave Deloye atölyesi ve Ecole Des Beaux Arts'ta hocası olan Emile Arthur Soldi ve Thomas'ın eğitimleri doğrultusunda

şekillenmiştir. Bu dönemde Ecole des Beaux-Arts'da ki eğitim anlayışı: "... idealize edilmiş formları koruyan ve gelecek kuşaklara aktaran, klasik antikite üzerine biçimlenir" (Naipoğlu, 2008, s. 26). Özsoy'un aldığı klasik eğitim hem verdiği heykel eğitimine hem de yapıtlarına yansır. Doğadan çalışmayı seven heykeltıraş'ın figüratif çalışmalarında natüralist bir üslup hakimdir.

3. 1928-1932 Yılları Arası Zühtü Müridoğlu'nun Paris Eğitimi

1928 yılında Sanayi-i Nefise Mektebi'nde eğitimini tamamlayan Müridoğlu o dönemde verilen Avrupa bursunu kazanarak Paris'e gider. Özel Colarossi Akademisi'nde hocası olan Marcel Gimond'un atölyesinde çalışır. Bu arada Ecole du Louvre'un sanat tarihi ve Sorbonne'daki estetik kurslarına katılır.

Fotoğraf 5. Zühtü Müridoğlu, Paris'te Atölyede Model Çalışırken



Zühtü Müridoğlu Paris'te bulunduğu yıllarda eğitim aldığı Colarossi Akademisi İtalyan heykeltıraş Filippo Colarossi tarafından kurulmuştur. Okul Ecole des Beaux Arts'a alternatif olarak kurulmuştur. Bu dönemde Ecole des Beaux Arts bir çok sanatçı için fazla tutucu bulunmaktadır. Colarossi Akademisi Academie Julian gibi, kadın öğrencileri kabul eder ve çıplak erkek model çizimlerine izin verir. Okulun kadın öğrencileri arasında Modigliani'nin ilham perisi Jeanne Hebuterne ve Rodin'in esin kaynağı, model aldığı heykeltıraş Camille Claudel gibi isimler yer alır. Öğretim üyeleri arasında, Japon sanatından etkilenen ressam Raphael Collin ve birçok isim üzerine etki yapmış Fransız heykeltıraş Jean Antoine Injalbert de yer almıştı.1922 yılında heykeltıraş Henry Moore, öğrenci sıfatıyla olmasa da burada topluma açık sanat derslerine katılmıştır (Académie Colarossi). Paris bu yıllarda bir kültür ve sanat merkezidir.

Zühtü Müridoğlu ve o yıllarda Paris'te eğitim alan diğer genç Türk sanatçıların eğitimi sadece atölyelerle sınırlı kalmamıştır. Paris sanat ortamı onları beslemiştir. Müzeler , sanat galerileri, sergiler, özel atölyeler, sanat yayınları ve güncel sanat olaylarının yoğun bir şekilde yaşandığı bu ortamda kendilerini bulan sanatçılar doğal olarak alanları ile ilgili bilgi ve birikim edinmişlerdir.

Colarossi Akademisi'nde Marcel Gimond atölyesinde akademik bir anlayışta eğitim verse de bununla beraber öğrencilerine Afrika masklarına ve heykellerine bakmalarını da söyler. Marcel Gimond, Lyon Akademisi'nden mezun olmuştur. İlk kez 1922 Sonbahar sergisinde Paris'te yapıt sergileyen sanatçı akademik heykel anlayışından çok moderne yakın bir figür anlayışını benimsemiştir (YerTutucu 1s. 10). Marcel Gimond'u 1947'de Paris'te açılan Türk Sanatı Sergisi'nde tanıdığını yazan Nurullah Berk, sanatçının yaklaşımları ile ilgili görüşlerini şöyle ifade eder: "Mısırlılar, diyordu Gimond, Yunanlılardan ziyade plâstik mükemmelliğe varmışlardır. Hele Yunan klâsik devresi, kötü bir realizmadır. Heykel her şeyden evvel bloktur, küttedir. Bu bakımdan Kimmerler, Asuriler, Keldaniler, Mısırlılar ve hattâ vahşi dediğimiz Afrika zencileri bile harikulade heykeller vücuda getirdiler. Ben de kendi eserlerimde, onların kütle ve şekil bütünlüğüne kavuşmak istiyorum" (Gen, 2007, s. 108-109). Daha çok büst çalışması yapan Gimond'un form anlayışı etkisi altında olduğu Mısır heykel sanatının kütleli etkisini yansıtan yalın bir anlatıma sahiptir (Fotoğraf 6) (Fotoğraf 7). Eski Palais de Chailiot'da bulunan Afrika heykeli ve maskeleri salonunu zaman zaman ziyaret eden Müridoğlu bu yıllarda Afrika ile modern heykel arasında bir ilişki kuramaz.

Fotoğraf 6. Marcel Gimond, Büst



Fotoğraf 7. Marcel Gimond, Matmazel Tichadou'nun Büstü



4. 1930-1940'li Yıllar Arası Zühtü Müridoğlu'nun Figüratif Heykel Anlayışı ve Heykelleri

1930'lu yıllar Ecole des Beaux Arts, Academie Julian ve Colarossi Akademisi gibi kurumlarda eğitim alan, Despiau, Gimond gibi ustaların atölyelerinde çalışan cumhuriyet döneminin ilk kuşak sanatçılarının öğrenimini tamamlayarak yurda döndüğü yıllardır. Bu sanatçılar Türk heykel sanatının biçimlenmesinde etkin rol oynamışlardır. Yervant Osgan'la başlayan ve İhsan Özsoy'la devam eden heykel eğitiminde doğaya bağlı natüralist bir anlayış hakim olmuştur. İhsan Özsoy'un öğrencilerinden Ali Hadi Bara, Nusret Suman, Nijad Sirel, Ratip Aşir Acudoğlu, Kenan Yontuç, Zühtü Müridoğlu, Sabiha Bengitaş, Nermin Faruki gibi isimler ise çalışmalarında giderek yalınlaşan ve sanatçının yorumuna dayalı bir tarza yönelmişlerdir. Zühtü Müridoğlu 1932 yılında Topkapı Sarayı Alay Köşkü'nde ilk kişisel heykel sergisini açar. Bu sergi, aynı zamanda Türkiye'de açılan ilk heykel sergisi olma özelliğini taşır. Colarossi Akademisi'ndeki hocası Marcel Gimond'un etkisi Zühtü Müridoğlu'nun heykel çalışmalarında izlenmektedir. Özellikle Müridoğlu'nun büst çalışmalarında bu etki kendini

göstermektedir (Fotoğraf 8). Heykelin küteseni hissettiren ayrıntılardan arındırılmış yalın bir form anlayışı (Fotoğraf 9).

Fotoğraf 8. Zühtü Müridoğlu, Senia'nın Başı, Büst



Fotoğraf 9. Zühtü Müridoğlu, Nü

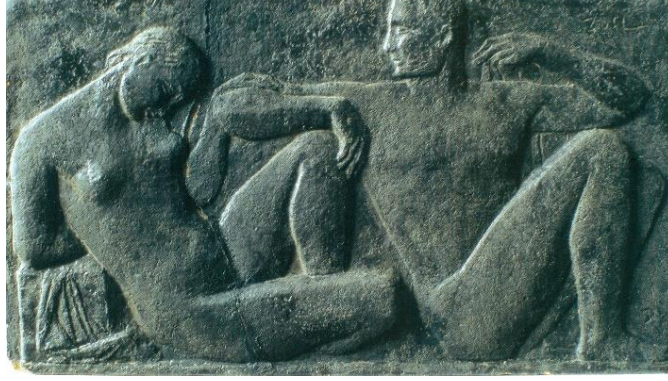


Fotoğraf 10. Zühtü Müridoğlu, Harp (Rölyef)



Zühtü Müridoğlu 1933 yılında 'D' grubunun kuruluşunda tek heykeltıraş olarak yer alır. Türk plastik sanatlarında gerçek devrimin D Grubu ile başladığını belirten Berk bu grubun üyelerinin kübizm, soyut sanat gibi çeşitli teknikleri oldukları gibi kabul ederek eserler ürettiklerini vurgular (Fotoğraf 11) (Fotoğraf 12). Berk bu gruptaki sanatçıların modern akımları gelişigüzel benimsemediğini, klasik teknikleri öğrenip kafa yorduktan, yenilenme ihtiyacını kuvvetle hissettikten sonra atölyelerine devam ettikleri Andre Lhote, Fernand Leger, Marcel Gromaire, Othon Friesz, Marcel Gimond gibi ustaların kendilerine yeni ufuklar açtıklarını, ama klasik sanatı reddetmediklerini dile getirir (Gen, 2007, s. 108-109).

Fotoğraf 11. Zühtü Müridoğlu, Kompozisyon (Rölyef), Pişmiş Toprak



Zühtü Müridoğlu 1936 yılında İstanbul Arkeoloji Müzesi heykeltıraşlığına getirilir. 1939'a kadar bu görevde kalan Müridoğlu aynı yıl içerisinde Gazi Eğitim Enstitüsü'nde Öğretmenlik yapar. 1940 yılında Güzel Sanatlar akademisi Heykel bölümüne atanır ve Dekoratif Sanatlar Bölümü'ndeki modelaj dersine girer.

Fotoğraf 12. Zühtü Müridoğlu, Kompozisyon (Rölyef), Ahşap



Avrupa'da XX.yüzyıl başından İkinci Dünya Savaşı sonuna kadar olan dönemde heykel sanatın da bir yanda yeni malzemeler, yepyeni fikirlerle ortaya çıkar, öte yanda ise geleneğin üzerinde gelişen bir heykel anlayışı hakimdir. İkinci yaklaşım yüzyılın ilk yarısında Rodin, Maillol, Bourdelle, Gimond, Despiau gibi sanatçılarla zirveye ulaşmıştır. Klasik geleneği dışlamayan onun üzerinden yeni arayışlara yönelen bu sanatçılar figüratif heykelleri ile heykel sanatında önemli bir etki yaratmışlardır. Bu sanatçıların en önemlileri hiç kuşkusuz Rodin ve Maillol'dur.

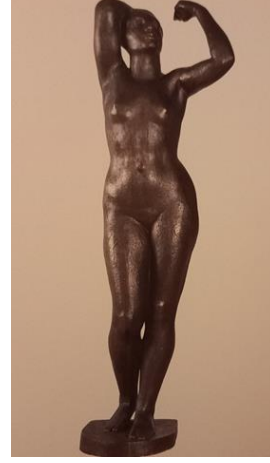
Maillol "özel olan beni ilgilendirmez, beni ilgilendiren genel fikirdir" der. Rodin ise heykelin her bir parçasının başlıbaşına birer heykel olması gerektiğini savunur. Bu iki heykeltıraş klasik geleneği esas almış ama bu gelenek üzerinden getirdikleri farklı yorumlar hem ilerici görüşlere temel olmuş hem de köklü gelişmelere yol açmıştır.

Maillol'nun Akdeniz heykelini anımsatması bakımından Müridoğlu Nü heykelindeki yaklaşım önemlidir. "Maillol'nun 1890'larda pişmiş topraktan ve ahşaptan yaptığı, daha sonra mermer malzemeye aktardığı çıplaklarında tanık olduğumuz duruş ve kavrayış özellikleri, Müridoğlu'nun bu heykeli için de geçerlidir." (Fotoğraf 13) (Fotoğraf 14).

Fotoğraf 13. Aristide Maillol, Perisi



Fotoğraf 14. Zühtü Müridoğlu, Nü



Fotoğraf 15. Augusto Roden, Yüriyen Adam

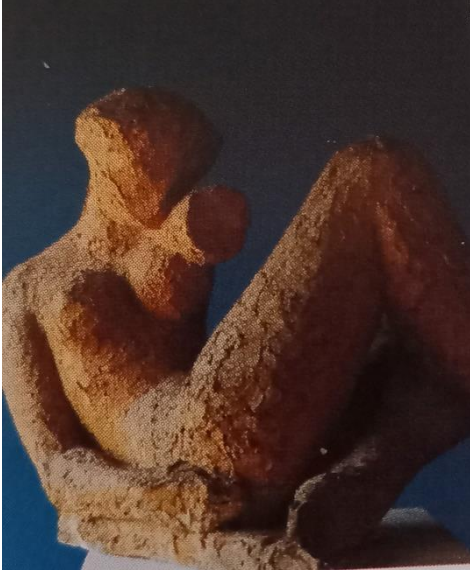


Klasik heykel geleneğinden uzaklaşmayan ama bu geleneği kendi anlayışları doğrultusunda şekillendiren özgün bir boyut katan Maillol geleneği, beden in belli ölçülerde deformasyonunu öngörüyordu. Zühtü Müridoğlu'nun Hocası Marcel Gimond'un da aynı anlayışla bu gelenek bağlamında çalışmalar yapmıştır.

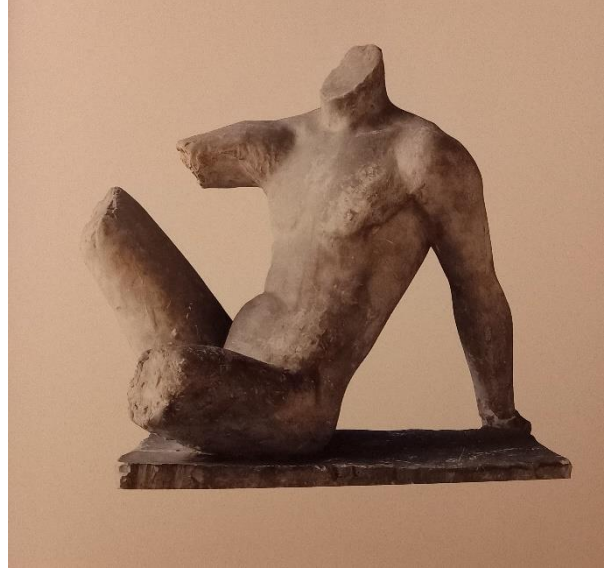
Klasik geleneğin figüratif anlatım biçimini kendi üsluplarında özgünleştiren heykeltıraşların başında Rodin geldiğini belirtmiştik. Rodin, geleneksel heykel anlayışındaki insan beden in bütünlüğünü heykelindeki ifadeyi güçlendirmek adına bozar (Fotoğraf 15).

XX. yüzyılda heykel sanatında çalışmalar yapan Degas ve Matisse'te beden in ve anatomik kusursuzluğuna yüceltilmesine karşı çıkararak onu deforme eder. Brancusi ise bedeni dış katmanlarından soyarak, temel olanı vurguladı ve hayal edilebilenden daha saf bir biçim açığa çıkardı. Müridoğlu'nun heykelde gelenekse bir anlatım biçimi olan tors heykellerinde vücudun bütünlüğünü bozan ifadeci bir tutum izlenmektedir (Fotoğraf 16) (Fotoğraf 17).

Fotoğraf 16. Zühtü Müridoğlu,Nü



Fotoğraf 17. Zühtü Müridoğlu, Tors

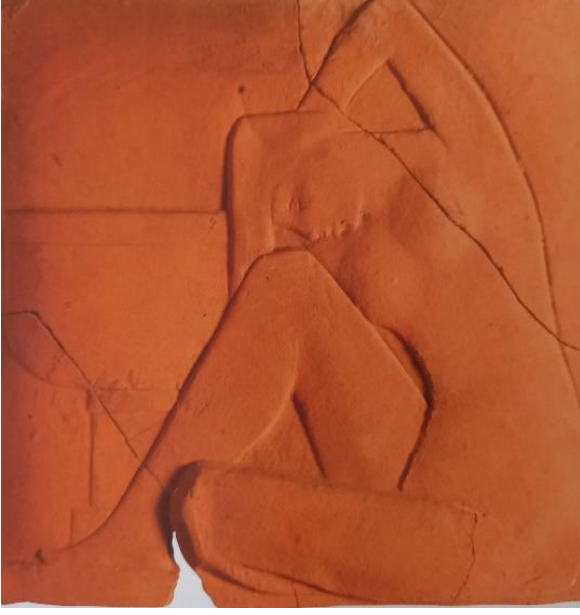


5.1947-1950’li Yıllar Arası Zühtü Müridoğlu’nun Soyut Sanat Anlayışına Geçiş Dönemi Heykelleri

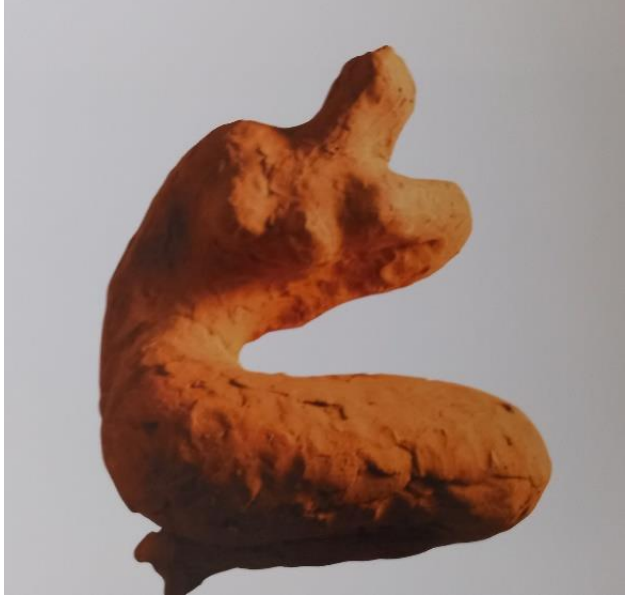
Bu dönem heykel sanatında yeni eğilimlerin ortaya çıktığı zamanlardır. Hem figüratif heykel üreten sanatçılar hem de non-figüratif heykel üreten sanatçılar bu tarihten sonra geleneksel anlayışlardan uzaklaşıp heykel plastiğinde kendi üsluplarını ifade edecek bir arayışa ve anlatım biçimine yöneldiler. Bu sanatçılar arasında Hadi Bara, Zühtü Müridoğlu, İlhan Koman, Şadi Çalık ve Hüseyin Gezer gibi isimler vardır.

Türk heykel sanatında figüratif soyutlamara yönelen Ali Hadi Bara ve Zühtü Müridoğlu Türk heykel sanatında bu yönde ilk üretim yapan sanatçılar olmuştur. Güzel Sanatlar Akademisinde heykel hocası olarak görev yapan iki heykeltıraş bu eğilimleriyle bir çok heykel öğrencisi için ilham kaynağı olmuştur. Türk heykel sanatında bu dönemde gerek figüratif gerek non-figüratif çalışmalarda plastik değerlerin önem kazandığı görülürken sanatçılar kendine özgü üsluplar oluşturma yönünde de önemli çalışmalar yapmıştır.1947-1948 yılları arasında Paris’e ikinci kez giden Zühtü Müridoğlu’nun bu seyahati yeni arayışlarına ivme katmıştır. 1950 yılında A. Hadi Bara ile birlikte Heykel Bölümü ana atölyesinden sorumlu olan sanatçı, Paris’te bulunduğu yıllarda figüratif ve non figüratif sanat tartışmalarını yakından izlemiş heykel anlayışını derinden etkileyen bu yıllarda edindiği birikimini kendisi için bir misyona dönüşmüş olan çağdaşlık ve modernizmi heykel eğitimine yansıtmıştır. Adnan Çoker’in belirttiği gibi, 1947 yılında gittiği Paris seyahatinden sora Müridoğlu, sanatsal anlayışlarında değişikliklerle yurda döner ve pişmiş toprakla yaptığı küçük rölyeflerinde, figür soyutlamalarına gider. Bu heykellerinde ayrıntılardan arınmış, biçimin güzelliğine odaklanan bir anlayış izler (Fotoğraf 18) (Fotoğraf 19).

Fotoğraf 18. Zühtü Müridoğlu, Kompozisyon



Fotoğraf 19. Zühtü Müridoğlu, Kadın Figürü



Müridoğlu çok çeşitli malzemeler ve yöntemler denemiştir. Öncelikli bir yere sahip Ahşap yontuları yanı sıra bakır dövme, bronz, pişmiş toprak ile ürettiği heykelleri desen ve baskıları vardır. Pişmiş toprak ile gerçekleştirdiği figüratif stilizasyon anlatımında yalınlaşan biçim anlayışını farklı malzemelerde ki üretimlerinde de uygular. Bakır dövme rölyefleri (Fotoğraf 20), bakır levha ve kurşunu birlikte kullandığı heykelleri (Fotoğraf 22), beton ve kursun malzemesiyle gerçekleştirdiği rölyefleri onun heykel anlatımını zenginleştiren ve araştırmacı kişiliğini heykel alanında ortaya koymuştur (Fotoğraf 23).

*Fotoğraf 20. Zühtü Müridoğlu,
Kadın Figürü, Bakır*



*Fotoğraf 21. Zühtü Müridoğlu, Figürlü Kompozisyon (Rölyef),
Pişmiş Toprak,*



*Fotoğraf 22. Zühtü Müridoğlu,
Kompozisyon(Rölyef), bakır ve kurşun*



*Fotoğraf 23. Zühtü Müridoğlu, Tors
Kompozisyon (Rölyef), Bakır Levha ve kurşun*



Fotoğraf 24. Zühtü Müridoğlu, Şallı Kadın, Ahşap



Akademi ahşap atölyesi 1938 tarihinde Belling'in yanında çalışan ahşap ve taş uzmanı Treerer'in göreve başlaması ile faaliyet geçer fakat çok verimli sonuç alınamaz. Treber'in ayrılmasından sonra 1940 yılında bu atölyede Nusret Suman görev alır. Fakat bu atölyenin gerçek anlamda eğitime katılması 1955 tarihinde Zühtü Müridoğlu'nun ahşap atölyesine geçmesi ile gerçekleşir. Özellikle ahşap çalışmalarında önemli bir yetkinliğe sahip özgün yapıtlar üreten sanatçı 1948'li yıllarda gerçekleştirdiği figüratif anlatımdaki stilizasyonlara gittiği uygulamalarında ahşap malzemeyi kullanmıştır (Fotoğraf 24). Kübist heykel anlayışı Müridoğlu'nun figüratif heykellerinde kendini gösterir. Bu anlayış sanatçının heykelinde soyuta yönelişinin geçiş dönemi gibidir (Fotoğraf 25). Özellikle ahşap rölyef çalışmalarında sanatçının bu süreci net olarak izlenmektedir (Fotoğraf 26). Figürlerde ayrıntı tümünden ortadan kalkar, kabartmalardaki anlatım yalınlaşır. Sanatçının çalışmalarında insan bedenini geometrik biçimlere dönüştürür.

*Fotoğraf 25. Zühtü Müridoğlu,
Hürriyet (Rölyef), Bakır Dövme*



*Fotoğraf 26. Zühtü Müridoğlu,
Kompozisyon (Rölyef), Ahşap*



6.1950 ve 1970’li Yıllar Arası Soyut Sanat Anlayışı ve Zühtü Müridoğlu Heykelleri

Sanatçının 1960 ve 1970’li yıllarda ürettiği heykeller figüratif soyutlamaların sonucunda ulaştığı bir noktadır. Hem figüratif stilizasyonlara yönelik uygulamaları hem de soyut geometrik figür anlatımı onu soyut heykel anlayışına götürmüştür (Fotoğraf 27). Sanatçı soyut çalışmaları ile ilgili yaptığı açıklamada çağdaş dünya koşullarından etkilenme olabileceğini ama soyut yapıtlarında asıl ilgilendiği meselenin yalnızca biçimlerin düzeni, oranları ve uyumu olduğunu söyler (Çalikoğlu, 2000, s.56).

Fotoğraf 27. Zühtü Müridoğlu, Kompozisyon (Rölyef), Ahşap



Sanatçı figüratif anlayıştaki heykellerinde insan bedeni ve beden hareketi üzerine yoğunlaşmıştır. Bedenin dengeli ve uyumlu bir araya gelişini plastik açıdan araştırmıştır. Sanatçının desen ve baskı çalışmalarında da görülen biçimsel arayışları heykelde ulaştığı soyut anlayış sürecini ortaya koymaktadır (Fotoğraf 28) (Fotoğraf 29) (Fotoğraf 30) (Fotoğraf 31). Doğayı sanatsal üretiminde ona kolaylık sağlayan bir geçiş olarak gördüğünü ifade eden sanatçı.

Fotoğraf 28. Zühtü Müridoğlu, Desen

Fotoğraf 29. Zühtü Müridoğlu, Soyut Kompozisyon



Fotoğraf 30. Zühtü Müridoğlu, Desen

Fotoğraf 31. Zühtü Müridoğlu, Soyut Kompozisyon



Fotoğraf 32. Zühtü Müridoğlu, Soyut Kompozisyon, Ahşap Üzerine Bakır



1950’li yıllarda Zühtü Müridoğlu ilk soyut çalışmalarını gerçekleştirmiştir. Kalamış’taki evinin ağaçları budanınca, ağaç dallarından figürümsü araştırmalar yapmış, daha sonra bunlar soyut heykellere dönüştürmüştür (Fotoğraf 32). Sanatçının soyut anlayışta gerçekleştirdiği bu çalışmada ağaç dalları ya da köklerini kullanırken farklı yöntemler uygulamıştır (Fotoğraf 33). Bazı yapıtlarında dalları ve kökleri ayıklayıp yüzeyine cila sürerek kullanmış bazı yapıtlarında ise dalların üzerini bakır levhalarla kaplamıştır (Fotoğraf 34). Germaner’in ifade ettiği gibi sanatçı, figüratif ve soyut çalışmalarında yapıtlarına devinim kazandırmayı amaçlamış ve bu hayatı boyunca ilgilendiği konulardan biri olmuştur. Figürün görünümünden çok hareketiyle ilgilenen sanatçı, minimalist anlayıştaki ahşap heykellerinde de hareket etkisini sürekli aramıştır (Germaner 2006, s. 9). Bu çalışmalar ile Müridoğlu’nun sanatsal anlayışında önemli değişimler gerçekleşmiştir. “Biçim ve düzenlemede «duygunun» yerini, «akıl» ve «ölçü» almıştır.” (Gezer, 1984, s. 109).

*Fotoğraf 33. Zühtü Müridoğlu,
Soyut Kompozisyon, Ahşap*



*Fotoğraf 34. Zühtü Müridoğlu, Soyut Kompozisyon
Ahşap üzerine Bakır*



1950'li yıllarda ağaç dalları ile gerçekleştirdiği soyut heykellerini, mezar taşlarından esinlenerek gerçekleştirdiği heykelleri izler. (Fotoğraf 35) Bu dönemde Ahlat Mezarlığı'na gittiğini ve mezar taşları etkisiyle çalışmalar ürettiğini ifade eden sanatçı bu etkilenmeyi şu şekilde ifade eder: "... orada hep doldum, hep oldum ve şaşkınlaştım". Bu çalışmalarında ağaç bloklarını farklı şekillerde bir araya getirerek kompozisyonlar gerçekleştirmiştir. (Fotoğraf 36) (Fotoğraf 37)

*Fotoğraf 35. Zühtü Müridoğlu, Soyut Kompozisyon, Ahşap
Fotoğraf 36. Zühtü Müridoğlu, Soyut Kompozisyon, Ahşap ve Demir
Fotoğraf 37. Zühtü Müridoğlu, Soyut Kompozisyon, Ahşap ve Demir*



Sanatçı 1960'lı yıllarda heykellerinde yer çekimini reddeden, dengeyi bozan çalışmalar gerçekleştirmiştir. Figürün görünümünden çok hareketiyle ilgilenen sanatçı 1960'larda gerçekleştirdiği minimalist ahşap heykellerinde de hareket etkisini araştırmıştır. Germaner Müridoğlu'nun bu dönem heykelleri (Fotoğraf 38) ile Amerikalı sanatçı Joel Shapiro'nun 1996'dan sonra büyük boyutlu bronz figürleri arasında tasarım benzerliğine dikkat çeker (Germaner, 2006, s. 12) (Fotoğraf 39).

**Fotoğraf 38. Zühtü Müridoğlu,
Soyut Kompozisyon , Ahşap ve Demir**



Fotoğraf 39. Joel Shapiro, Bronzlar



Çoğunlukla çalışmalarında doğadan yola çıktığını Yirmibeş yıl doğanın kolaylığından yararlandığını söyleyen sanatçı, ışıklı küpler isimli çalışmasında doğa ile ilgisi olmadığını söyler (Çalikoğlu, 2001, s.52) (Fotoğraf 40). Ağaç dallarıyla başladığı soyut heykel çalışmalarını sürdürdüğü küpler serisinde Germaner'in ifade ettiği gibi: "... geometrik biçimlere ışıkla değişen bir devinim kazandırmayı amaçlamıştır (Germaner, 2006, s. 12). Ahşap yontu olarak gerçekleştirdiği bazı yapıtları üzerinde rölyef çalışmaları yapan sanatçı, bu yöntemi pişmiş toprak malzeme ile de gerçekleştirir. (Fotoğraf 41) (Fotoğraf 42)

Fotoğraf 40. Zühtü Müridoğlu, Işıklı Küpler, Alçı

Fotoğraf 41. Zühtü Müridoğlu, Soyut Kompozisyon, Ahşap

Fotoğraf 42. Zühtü Müridoğlu, Üzeri Desenli Küp, Pişmiş Toprak



Sanatçının mezar taşlarından esinlenerek gerçekleştirdiği heykelleri ve ışıklı küp isimli çalışmalarının bir devamı niteliğindeki uygulamaları ise ahşap yada pişmiş toprak ile gerçekleştirdiği çalışmalardır. (Fotoğraf 43) Bu çalışmalarda küpler üstüne gerçekleştirdiği kabartmalar görülmektedir. (Fotoğraf 44) Sanatçı bu heykelleri ile desen ve baskı olarak yaptığı çalışmaları adeta bir araya

getirmiştir. Yontu desenli ahşap bloklar ya da farklı geometrik şekillerdeki blok parçaları kimi zaman demir çubuklarla kimi zamanda sadece bu geometrik formları birbiriyle kompoze etmiştir.

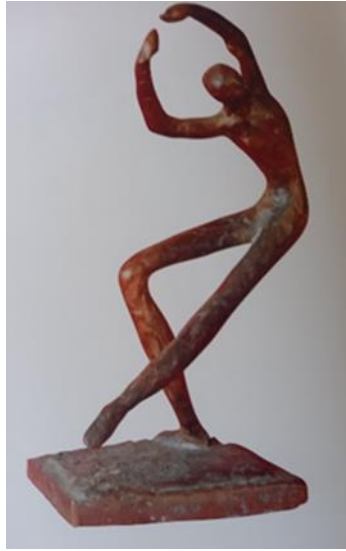
*Fotoğraf 43. Zühtü Müridoğlu,
Soyut Kompozisyon, Ahşap ve Demir*



*Fotoğraf 44. Zühtü Müridoğlu,
Soyut Kompozisyon, Pişmiş Toprak*



Fotoğraf 45. Zühtü Müridoğlu, Figür, Bronz



Zühtü Müridoğlu'nun hem figüratif hem de non-figüratif çalışmalarında kendi heykel anlayışını ilerletme yönünde gösterdiği bir deneme süreci izlenir. Yeni olanı keşfetmeye yönelik araştırma ile bir çok yapıt üreten sanatçı yapıtlarıyla hem ondan eğitim alan öğrenciler hem de kendinden sonra yetişen heykeltıraşları etkilemiştir. Germaner Müridoğlu'nun sanatta yeni olana karşı merak ve ilgisinin seksen yaşına geldiğinde bile değişmediğini ,asla tutucu olmadığını, gerek Batı'da gerekse Türkiye'de yapılan

güncel sanat etkinliklerine büyük bir ilgiyle yaklaştığını ve desteklediğini söyler (Germaner, 2006, s. 16). Müridoğlu'nun doğrudan soyut olarak tasarladığı, ahşabı bakır ve demir ile birlikte kullandığı heykellerini 1980'lerde dans eden bronz kadın figürleri izlemiştir (Fotoğraf 45). Figüratif anlatıma geri döndüğü bu çalışmalarda Klasik Batı müziği, opera, bale ve tiyatro ile yakından ilgisinin etkili olduğu yapıtlardır.

Sonuç

Sanay-i Nefise Mektebi ile başlayan heykel eğitimi, Cumhuriyetle birlikte devam etmiş uzun yıllar bu alandaki eksiklikler ve şartlar düzeltilmeye düzenlenmeye çalışılmıştır. 1883'ten 1930 yılına kadar geçen süre bu çabaların zorlu mücadelesiyle geçmiştir. 1930 ve 1940'lı yıllar ise Türkiye'de heykel sanatçısının kendini göstermeye başladığı yıllardır. Bu yıllar aynı zamanda heykel eğitimine önemli katkılar sunan İhsan Özsoy öğrencileri olarak bilinen Hadi Bara, Zühtü Müridoğlu gibi isimlerin yer aldığı kuşağın, yurtdışı eğitimlerini tamamlayıp yurda döndüğü yıllardır. Bu sanatçılar kendileri için bir misyona dönüşen heykel sanatının ülkemizde gelişimini sağlama yönündeki çabaları heykel tarihi açısından da oldukça önemlidir. 1940'lı yıllarda gerçekleştirdiği figüratif soyutlamalar ve bunları uyguladığı ahşap yontular, bronz, pişmiş toprak ve bakır dövme heykelleri onun bu dönem heykel sanatına sağladığı ivmeyi gösterir niteliktedir. 1950'li yıllara gelindiğinde sanatçının heykel anlayışında yaşadığı dönüşüm ve gelişmeler heykel uygulamalarına yansımıştır. 1950'lerde heykel anlayışında yöneldiği non-figüratif heykeller ve kullandığı malzeme ve yöntemler sanatçının araştırmacı ve yaratıcı yanını ortaya koymaktadır. Bu yıllarda Türk heykel sanatının gelişmesinde önemli rolü olan Zühtü Müridoğlu ürettiği yapıtlar, katıldığı ulusal ve uluslararası sergiler, yarışmalar ile bu gelişimi belirleyen önemli bir isimdir. Zühtü Müridoğlu'nun heykel sanatı ile geçen yaşamı ve yapıtları ülkemiz heykel tarihinin gelişim süreci yön vermiş önemli veriler sunmaktadır. Çağdaş Türk heykel sanatının oluşmasında önemli bir isim olan heykeltraş yaklaşımı ile birçok genç sanatçıya da esin kaynağı olmuştur. Zühtü Müridoğlu, ülkemiz kültür ortamına kişiliği ve yaratıcılığı ile önemli katkılar sunmuştur.

Kaynaklar

Colarossi", ". (tarih yok). Académie Colarossi. Wikipedia:

https://tr.wikipedia.org/wiki/Acad%C3%A9mie_Colarossi adresinden alındı

Coşkun, E. (2011, Ocak 10). 1950-1960 Yılları Arası Türk Heykel Sanatı. *Cumhuriyet Üniversitesi Fen-Edebiyat Fakültesi Sosyal Bilimler*

Dergisi.<http://cujos.cumhuriyet.edu.tr/tr/pub/issue/4345/59406> adresinden alındı

Çalıköğlü, L. (2000, Nisan 4-30). Boşluğu Yutmaya Çalışan Heykeltraş: Ali Hâdi Bara Sergi Katalogu. *20. Y.Y İkinci Yarısında Türk Sanatı Modern Türk*. İstanbul: Axa Oyak Sanat Galerisi.

Çalıköğlü, L. (2001). Güçlü Yontu Sağlam Yapı. *Bellek ve Ölçek, Modern Türk Heykelinin 15 Sanatçısı*, 51-57. İstanbul Sanat Müzesi Vakfı.

Gen, G. E. (2007). *Nurullah Berk*. *Nurullah Berk* [Doktora Tezi, Marmara Üniversitesi].

- Germaner, S. (2006). *Zühtü Müridoğlu Resim, Heykel: Bütün Bir Yaşam, Zühtü Hoca*. Yapı Kredi Yayını.
- Gezer, H. (1984). *Cumhuriyet Dönemi Türk Heykeli*. Türkiye İş Bankası Kültür Yayınları.
- Kabacalı, A. (1989, Mayıs 1). Cumhuriyet Döneminin İlk Heykeltraşlarından Zühtü Müridoğlu Heykelle Dolu 60 Yıl. 16. *Cumhuriyet Gazetesi*.
- Müridoğlu, Z. (1987, Şubat). Zühtü Müridoğlu: "Sanat Bir Piyangodur". (B. Ünver, Röportaj Yapan) Sanat Çevresi .
- Müridoğlu, Z. (1987, Şubat). Zühtü Müridoğlu: "Sanat Bir Piyangodur". (B. Ünver, Röportaj Yapan)
- Naipoğlu, S. (2008). Sanayi-i Nefise Mektebi'nde Sanat Tarihi Yaklaşımı ve Vahit Bey [Doktora Tezi, Hacettepe Üniversitesi].
- Oral, Z. (tarih yok). Zühtü Müridoğlu. *Milliyet Sanat*, s. 289-290.
- Şen, M. (2014, Ocak 27). Türk Heykel Sanatında Figüratif ve Soyut Anlayışın Öncü Temsilcisi: Zühtü Müridoğlu. *İnönü Üniversitesi Sanat ve Tasarım Dergisi*, (9), s. 93-98.
<https://dergipark.org.tr/tr/download/article-file/799511>
- Üstünipek, M. (1994, Haziran). *Hadi Bara'nın Sanatsal Kişiliği ve Yapıtları* [Yüksek Lisans Tezi, Mimar Sinan Üniversitesi].
- Yılmaz, P. (2013). *1950 Sonrası Türk Heykel Sanatının Gelişimi* [Yüksek Lisans Tezi, Marmara Üniversitesi].