



## GEVAŞ'IN SAKİN ŞEHİR POTANSİYELİ VE YEREL HALKIN SAKİN ŞEHİRE YÖNELİK ALGI VE TUTUMLARI

### GEVAŞ'S SLOW CITY POTENTIAL AND PERCEPTION AND ATTITUDE OF THE LOCAL PEOPLE TOWARDS THE SLOW CITY

Erol GEÇGİN<sup>1</sup> - Yavuz KALKAN<sup>2</sup>- Olcan ASLAN<sup>3</sup>

#### Öz

Bu araştırmanın temel amacı, Gevaş ilçesinin sakin şehir unvanına uygun özelliklerini belirlemek ve yerel halkın sakin şehir kavramına yönelik algı ve tutumlarını analiz etmektir. Çalışmanın başlangıcında, Gevaş ilçesinin Cittaslow unvanına sahip olma potansiyeli detaylı bir şekilde incelenmiştir. İlk olarak, ilçenin nüfusunun az oluşu (26.918), zengin bir ekosistem içermesi, hava, su ve çevre kirliliğinin bulunmaması, çeşitli yabani hayvan türlerinin varlığı, Gevaş'ın Cittaslow potansiyelini güçlendirmektedir. Bununla birlikte, organik gıda üretimi ve satış alanlarının bulunması, kültürel dokunun korunmuş olması, bir dizi tarihi yapının varlığı, Van Yöresi'ne özgü birçok gastronomik lezzetin varlığı, şehir içi ulaşımın kolaylığı, çeşitli doğal koyların mevcudiyeti ve halkın misafirperverliği de Cittaslow potansiyeline ek olarak değerlendirilebilir. Araştırmanın ikinci aşamasında, Gevaş'ta ikamet eden yerel halkın algı ve tutumlarını belirlemek amacıyla, araştırmacılar tarafından geliştirilen iki aşamalı anket formu uygulanmıştır. Nicel araştırma yöntemlerinden biri olan tarama deseni kullanılarak gerçekleştirilen bu aşamada, katılımcılara yöneltilen sorular, Gevaş'ın Cittaslow potansiyeli ve bu konudaki bilinç düzeyi hakkında kapsamlı bilgiler sağlamayı amaçlanmıştır. Araştırmanın çalışma grubunu oluşturan 410 katılımcıya göre, Gevaş'ın sahip olduğu doğal ve beşeri kaynaklar nedeniyle Cittaslow potansiyeli oldukça yüksektir. Yerel halk, Gevaş'ın sakin şehir unvanını almasının, ekonomik ve sosyal açıdan ilçeye önemli kazançlar sağlayacağına inanmaktadır. Bu bulgular, Gevaş'ın Cittaslow olma potansiyelinin yerel toplum tarafından olumlu değerlendirildiğini göstermektedir.

**Anahtar Kelimeler:** Algı, Gevaş, Sakin Şehir, Tutum

#### Abstract

The main purpose of this study is to identify the characteristics of Gevaş district that are suitable for the title of a Cittaslow city and to analyze the perceptions and attitudes of local people towards the concept of Cittaslow. At the beginning of the study, the potential of Gevaş district to have the Cittaslow title was examined in detail. Firstly, the small population of the district (26,918), its rich ecosystem, the absence of air, water and environmental pollution, and the presence of various wild animal species strengthen the Cittaslow potential of Gevaş. In addition, the presence of organic food production and sales areas, the preservation of the cultural fabric, the presence of a number of historical buildings, the presence of many gastronomic delicacies unique to the Van Region, the ease of transportation within the city, the presence of various natural bays and the hospitality of the people can also be evaluated in addition to the Cittaslow potential. In the second stage of the research, a two-stage questionnaire form developed by the researchers was applied to determine the perceptions and attitudes of the local people residing in Gevaş. In this stage, which was conducted using a survey design, one of the quantitative research methods, the questions directed to the participants aimed to provide comprehensive information about the Cittaslow potential of Gevaş and the level of awareness on this issue. According to 410 participants, the Cittaslow potential of Gevaş is quite high due to its natural and human resources. The local people believe that Gevaş's being awarded the title of being a calm city will bring significant economic and social gains to the district. These findings show that the potential of Gevaş to become a Cittaslow is positively evaluated by the local community.

**Keywords:** Attitude, Gevaş, Perception, Gevaş, Slow City

<sup>1</sup> Dr.Öğr.Üyesi, Van Yüzüncü Yıl Üniversitesi, [erolgecgin@hotmail.com](mailto:erolgecgin@hotmail.com), Orcid: 0000-0001-8375-9343

<sup>2</sup> Öğretmen, Milli Eğitim Bakanlığı, [ykalkan.065@gmail.com](mailto:ykalkan.065@gmail.com), Orcid:0009-0002-6788-9476

<sup>3</sup> Öğretmen, Milli Eğitim Bakanlığı, [olcanaslan95@gmail.com](mailto:olcanaslan95@gmail.com), Orcid: 0000-0001-9987-0425

Makale Türü: Araştırma Makalesi – Geliş Tarihi: 17.10.2023 – Kabul Tarihi: 17.01.2024

DOI:10.17755/esosder.1377557

Atf için: *Elektronik Sosyal Bilimler Dergisi*, 2024;23(90): 689-708

Etik Kurul İzni: Van Yüzüncü Yıl Üniversitesi Sosyal ve Beşeri Bilimleri Yayın Etik Kurul Başkanlığı'nın 2023/16-17 kararı ile Etik açıdan uygun görülmüştür.

Bu çalışma Creative Commons Atf-Gayri Ticari 4.0 (CC BY-NC 4.0) kapsamında açık erişimli bir makaledir.



This work is an open access article under [Creative Commons Attribution-NonCommercial 4.0](https://creativecommons.org/licenses/by-nc/4.0/) (CC BY-NC 4.0).

## GİRİŞ

Farklı ekonomik ve kültürel işlevleri ile köyden ayrıldığı kabul edilen kentler, bugün beşeri eserlerin en görkemlilerinden biri olarak göze çarpar (Doğanay, 2003). İnsanoğlu yerleşik düzene geçtiği günden bu yana kent yerleşmeleri hep var olmuştur. Nitekim şehir kavramının yaklaşık olarak 5500 yıl öncesine kadar gittiğini söylemek yanlış olmayacaktır (Yalçın, 2010). Tarih boyunca insanlar kendi toplumsal ihtiyaçlarına ve coğrafi koşullarına uygun şehirler kurmuşlardır.

Ortaya çıktığı günden bu yana sürekli bir devinim içerisinde olan kentler, özellikle sanayi devrimi ile birlikte yapısal olarak köklü bir değişime uğramıştır. Kapitalist toplumlardaki sanayileşme ve hızlı üretim, kent ve kentleşme kavramlarında da radikal değişiklikler meydana getirmiştir. Özellikle sanayi toplumlarında başlayan kırdan kente göç dalgaları, şehirlerde düzensiz ve çarpık bir kentleşme dokusu ortaya çıkarmıştır. Gecekondu tarzı bu kentler, yoğun bir işçi nüfusunu bünyelerinde barındırmaktaydı. Hızlı ve çarpık şekilde cereyan eden bu kentleşme hareketi, vahşi kentleşme kavramı ile ifade edilebilir. Başka bir deyişle, kapitalizmdeki yüksek verimlilik nüfus artışına da sebep olduğu söylenebilir. Nitekim 1800'lerde şehirler hızla kalabalıklaşıyor ve köylerini terk eden insanlar şehirlere akın ediyorlardı. Bu toplumsal değişim beraberinde bazı problemleri de getirmesi kaçınılmaz olmuştur (Tümertekin ve Özgüç, 2006).

Bu problemlere çeşitli fikir akımları ve modellerle çözüm arayışları gerçekleştirilmiştir. Bu akımlardan biri, postmodern bir karakter taşıyan ve 1999 yılında İtalya'da ortaya çıkan Cittaslow Hareketidir. Cittaslow, yavaşlık prensibinin temel dayanağı olan ve küreselleşme ile dünya çapındaki rekabet ortamından yorgun düşmüş toplumların ihtiyaçlarına yönelik çözümler geliştirmeyi amaçlayan bir hareket olarak öne çıkmaktadır. Sakin şehirler, dinlenme ve insanların doğalarına uygun bir şekilde yaşamalarına olanak tanıyan bir yaklaşım sunmaktadır. Bu, güzel bir yaşam arzulayan ve kalabalık şehirlerden uzaklaşmayı tercih eden halk kitleleri için alternatif bir yaşam tarzı sunmaktadır. (Vatansever Deviren ve Yıldız, 2015).

Cittaslow Hareketi, kentlerin özlerine, kültürel ve fiziki (doğal) kimliklerine bağlı kalarak yavaş bir yaşam tarzını benimsemeyi amaçlamaktadır. Bu hedef doğrultusunda, hareket, anayasa niteliğinde bir manifesto yayınlamaya genel ilkelerini açıkça ortaya koymuştur. Cittaslow Hareketi'nin ilkelerine uygun şekilde hareket eden ve 50.000'den az nüfusa sahip yerleşimler, Cittaslow Belediyeler Birliği'ne üye olma hakkını elde edebilmektedir. Bu birlik, hareketin prensiplerine bağlı kalan ve sürdürülebilir, yavaş yaşamı teşvik eden yerleşim yerlerini bir araya getirerek bu değerlere sahip toplulukların işbirliğini desteklemektedir. (<https://cittaslowturkiye.org/tr/uyelik-sureci-ve-kriterler/>). Cittaslow Hareketi, genel olarak ifade edildiğinde, kentlerin sanayi devrimi öncesindeki yaşam standartlarını yeniden yakalamayı hedefledikleri bir çaba olarak değerlendirilebilir. İtalyanca'daki "citta" kelimesi "şehir" anlamına gelirken, İngilizce'deki "slow" kelimesi "yavaş" anlamına gelir. Bu iki kelimenin birleştirilmesiyle oluşturulan "Cittaslow," "yavaş şehir," "sakin şehir" veya "sessiz şehir" olarak tercüme edilebilir. Hareket, temelde yavaşlık prensibi üzerine kurulmuş olup, kentlerin doğal ve kültürel özelliklerini koruma ve sakın bir yaşam tarzını teşvik etme amacını taşır (Ergüven, 2011).

Cittaslow hareketi, öncelikle fast food yemek kültürüne karşı bir tepki olarak doğan Slow Food Hareketinin şehir planlaması ve yaşam tarzındaki yansıması olarak ortaya çıkmıştır. Sanayi devriminden sonra toplumlara dayatılan hızlı üretim felsefesi, standartlaşma ve tek tipleşme eğilimlerini de beraberinde getirmiştir. Bu süreç, vahşi kapitalizmin aşırı kazanma hırslarının toplum yaşamında önemli tahribatlara neden olduğunu ortaya koymuştur. Kapitalist üretim tarzının getirdiği sürekli ve hızlı üretim anlayışı, zamanın insan zevklerine ayrılamayacak kadar kıymetli olduğu algısına yol açmış ve bu durum, insanların bireysel

yaşamlarındaki keyif alışkanlıklarının zaman içinde erozyona uğramasına sebep olmuştur. Bu noktada, Cittaslow Hareketi, yavaşlık prensibine dayanarak şehir yapılanmasında ve toplum yaşamında bir denge ve sakinlik oluşturmayı hedeflemektedir. Hareket, insanların doğal çevreleriyle, kültürel miraslarıyla ve birbirleriyle daha derin ve anlamlı bağlantılar kurmalarını teşvik ederek, fast food kültürünün getirdiği standartlaşma ve hız baskısına karşı bir alternatif sunmaktadır (Alımanoğlu ve Yazıcı Ayyıldız, 2021).

Sanayi devrimi ile başlayan seri üretim hamlesi, aynı kalıptan binlerce ürün üretme ve bu ürünleri kısa süre içerisinde tüketme geleneği zamanla toplumun yaşam tarzına da yansımaya başlamıştır. Öyle ki zamanla toplum daha hızlı üretip daha hızlı tüketmeye, hep aynı olan (moda) şeyleri giymeye, aynı tarz şehirler yaratmaya, aynı tip evlerde oturmaya ve aynı tarz müzikleri dinlemeye başlamıştır. Özellikle Avrupa toplumlarını etkisi altına alan bu aynılışma ve hızlı tüketim tarzı zamanla toplumda tahribatlara sebep olduğu söylenebilir. Toplumdaki bu tahribatları fark eden bazı kesimler buna tepkilerini ortaya koymuşlardır. İşte Slow Food ve devamında gelen Cittaslow Hareketleri bu tepkilerin vücut bulmuş halleridir. İlk olarak Slow Food Hareketi Carlo Petrinin öncülüğünde 1986 yılında uluslararası bir fast food markası olan McDonald's şirketinin Roma'da restoran açmasının protesto edilmesiyle başlamış ve devamında 1989'da bu oluşumun bir manifesto çerçevesinde ete kemiğe büründürülmesi sonucunda ortaya çıkmıştır. Slow Food Hareketi asıl olarak kapitalist üretim tarzının dayatmış olduğu aynılışma, hızlı yaşam, yerel lezzetlerden uzaklaşma, fast food yemek kültürüne karşı çıkarak ekolojiye saygılı gastronomi, yerel gıdaların ve ürünlerin ön plana çıkarılarak bunların yavaş şekilde tüketilmesini amaçlamıştır (Karakaş Özur, 2016; Bucak, 2016).

Slow Food Hareketi, gıdanın üretim ve tüketim aşamalarında korunmasını savunarak endüstriyel müdahale olmaksızın mevsimsel yetiştirme ve tüketme prensibini benimsemektedir. Bu harekete göre, GDO'lu ürünlerin üretiminin önlenmesi, yerel ürünlerin teşvik edilmesi ve biyoçeşitliliğin korunması gibi ilkeler öne çıkmaktadır. Slow Food, endüstriyel gıda üretiminin doğaya ve sağlığa zarar verdiğini düşünerek, gıdanın doğal döngülere uygun olarak üretilip tüketilmesi gerektiğini vurgular. Bu çerçevede, endüstriyel müdahalelerin azaltılması ve mevsimsel ürünlerin tercih edilmesi, tüketici sağlığının ve çevrenin korunmasına katkı sağlayacaktır. Ayrıca, Slow Food Hareketi, GDO'lu ürünlerin üretiminin engellenmesiyle biyoçeşitliliğin korunmasına önem verir. Yerel ürünlerin desteklenmesi ise yerel ekonomilere katkıda bulunmanın yanı sıra kültürel çeşitliliği ve yerel tarım geleneklerini sürdürmeyi amaçlar. Bu ilkeler, Slow Food'un sadece bir yemek kültürü değil, aynı zamanda sürdürülebilir ve sağlıklı bir gıda sistemini destekleyen bir hareket olduğunu gösterir (Şahin ve Kutlu, 2014).

Slow Food felsefesinin şehirlere tasdik edilmesi ile ortaya çıkmış olan Cittaslow örgütlenmesi, aslında İtalya merkezli bir belediye birliğidir. 1999'da İtalya'daki birkaç belediye başkanı ve Slow Food kurucusu Carlo Petrini tarafından kurulmuştur. Günümüzde bu örgütlenmenin 33 ülkeden toplam 287 üyesi bulunmaktadır. Ayrıca Türkiye'den toplam 21 üyesi vardır (<https://cittaslowturkiye.org>).

Cittaslow Hareketi tıpkı Slow Food'ta olduğu gibi küreselleşme ile birlikte başlayan hızlı yaşam ve hızlı tüketim felsefesine karşıdır. İlerlemeci kapitalizmin felsefesinde her mekanın üretim için kullanılabilmesi ve bundan dolayı uluslararası şirketlerin tüm ülkelere etki edebileceği varsayılır. Bu yönüyle uluslararası şirketlerle dünyanın aynılışması kaçınılmaz hale gelmektedir (Karataş Özgür, 2016).

Küreselleşme ile şehirlerin aynılışması ve kimliksizleşmesi Cittaslow Hareketinin karşı çıktığı bir olgudur. Şehir peyzajının sadece kazanç için uluslararası şirketler tarafından yağmalanmasını kabul etmemektedir. Cittaslow organizasyonu kendi felsefesini şöyle

açıklamaktadır:" Globalleşme, şehirleri hızlı yaşanılan, hızlı çalışılan ve hızlı tüketilen mekanlar haline getirdi. İnsanların şehirlerde beraberce yaşadıkları güvenli bir sosyal yaşamdan uzaklaştığını ve şehirlerin iyiden iyiye kimliksizleştiğini düşünüyoruz. Tam da bu noktada Cittaslow, insan ilişkilerinin arttığı, sosyalleşmenin fazla olduğu, kendi kendine yetebilen, gelenek ve göreneklere bağlı, altyapı problemlerinin olmadığı ve kendi öz kimliğiyle yaşayan kentler kurmayı tasarlamaktadır" (<https://cittaslowturkiye.org>). Cittaslow birliği, kentlerin kendine has özelliklerini ve değerlerini koruyarak doğa tahribatını, kültürel kimliklerinin yok olmasını, çevre kirliliğini engelleyerek kimliklerini sürdürmeye çalışmaktadır (Alımanoğlu ve Yazıcı Ayyıldız, 2021).

Bir yerleşmenin Cittaslow ünvanı alabilmesi için bazı koşulları yerine getirmesi gerekmektedir. Bu koşullar çevre politikaları, tarımsal politikalar, turistlere dair politikalar, esnaf ve zanaatkarlara yönelik politikalar, sosyal uyum, farkındalık, misafirperverlik eğitimleri, altyapı politikaları ve kentsel yaşam kalitesini artırma politikaları olarak sıralanabilir. Bir yerleşmenin Cittaslow ünvanı alabilmesi için yukarıda sayılan ana başlıklar ve bu başlıklar altında bulunan 72 alt başlığa (31 tanesi zorunlu) uyum sağlaması gerekmektedir (Uslu ve Avcı, 2020).

Günümüzde Cittaslow kentler hızla artmaktadır. Bu hareket ihtiyaçlar doğrultusunda bir değişim-dönüşüm içerisindedir. Son yıllarda Cittaslow kavramına Cittaslow Metropol kavramı da eklenmiştir. Bu çerçevede 23.06.2022 tarihinde İzmir kenti dünyanın ilk ve tek Cittaslow Metropolü ünvanını almıştır (<https://cittaslowturkiye.org/tr/>).

Cittaslow Hareketi genel anlamda kabul görmüş bir harekettir. Dünyada pek çok turist Cittaslow kentlerini ziyaret etmektedir. Yavaş olmaları ve yerel kimlikleri korumalarıyla markalaşmış şehirlerdir. Marka olmaları ve kitle turizmine konu olmaları itibarıyla bazı endişeleri de beraberinde getirdiği söylenebilir. Özmen ve Can'ın (2018) yaptıkları araştırmalarda Cittaslow kentlerinin özünde kitle turizmine karşı oldukları fakat aslında bu kentlerin zamanla kitle turizme konu oldukları ve uluslararası pazara açıldıklarından dolayı sınırlı kaynaklarının aşırı kullanıldığı ve kontrolsüz bir şekilde büyüdükleri için farkında olmadan olumsuz yönde etkilendikleri dile getirilmiştir. Ayrıca Cittaslow Hareketinin eksik veya yanlış anlaşılmasına yönelik Cittaslow Birliği tanıtım broşüründe bazı eksik anlaşılmaları düzeltmiştir. Ak (2017) araştırmasında bu eksikleri şöyle dile getirmiştir: Cittaslow Hareketi ile arabaya binmenin yasaklanmadığı, sadece arabaların yasak olduğu bazı alanlarda kent sakinlerine dinlenme alanı yaratıldığıdır. Cittaslow, geriye gitmek veya eskiden yaşamak değildir. Aksine kendi değerlerine, esnafına, halkına sahip çıkmaktır. Cittaslow hareketi teknolojiye karşı değildir; aksine teknolojiyi doğru kullanarak belediye hizmetlerini online platforma taşımaktır. Ayrıca Cittaslow, daha yavaş yemek yemek anlamına gelmez, ancak organik ve yerel ürünlerin tüketilmesini ve yemek yemenin zevk ve tat öğeleriyle zenginleştirilmesini hedefler.

Cittaslow felsefesi ve uygulamalarıyla Türkiye'de ve dünyada ses getirmiş bir harekettir. Günümüzde doğayı ve yerel kültürleri merak eden birçok turist, hem yerel kimlikleri tanımak hem de o şehirlerin öz kimliklerinin bıraktığı izlere şahit olabilmek için salyangoz logolu sakin şehirleri ziyaret ettikleri söylenebilir.

Bu çalışmada ise henüz Cittaslow üyesi olmayan ancak Cittaslow kriterlerini karşıladığı düşünülen Van'ın Gevaş İlçesi'nin Cittaslow potansiyeli ve Gevaş'taki yerel halkın ilçenin Cittaslow üyeliğine yönelik algı ve tutumları incelenmiştir. Bu kapsamda Gevaş ilçesinin potansiyeli incelenirken çeşitli haritalar kullanılmıştır. Haritalar, araştırmacılar tarafından ArcGIS 10.2 programı kullanılarak çizilmiştir.

### Araştırma Sahasının Konumu ve Sınırları

Araştırma sahamız olan Gevaş ilçesi, yukarı Murat-Van bölümünde bulunan Van ilinin 13 ilçesinden biridir. Gevaş, Van Gölü sahilinde kurulmuş bir ilçedir. ArcGIS 10.2 harita çizim programı üzerinden yapılan hesaplama göre; ilçenin diğer yerleşim birimleri ve doğal ünitelerle olan sınır komşuluğu kilometre cinsinden aşağıdaki gibidir: Kuzeydoğusunda Edremit ilçesi (16 km), kuzeyinde Van Gölü sahili (83 km), doğusunda Gürpınar ilçesi (8 km), güneyinde Çatak ilçesi (48 km) ve Bahçesaray (7 km) ilçeleri ile komşudur. Batı sınırı boyunca da Bitlis ili (37 km) ile komşudur. Gevaş ilçesinin en uzun sınır komşuları Van Gölü (83 km) ve sonrasında Çatak ilçesi (48 km) gelmektedir. Gevaş İlçesi'nin lokasyon haritası Şekil 1'de gösterilmiştir.



Şekil 1. Gevaş İlçesi Lokasyon Haritası

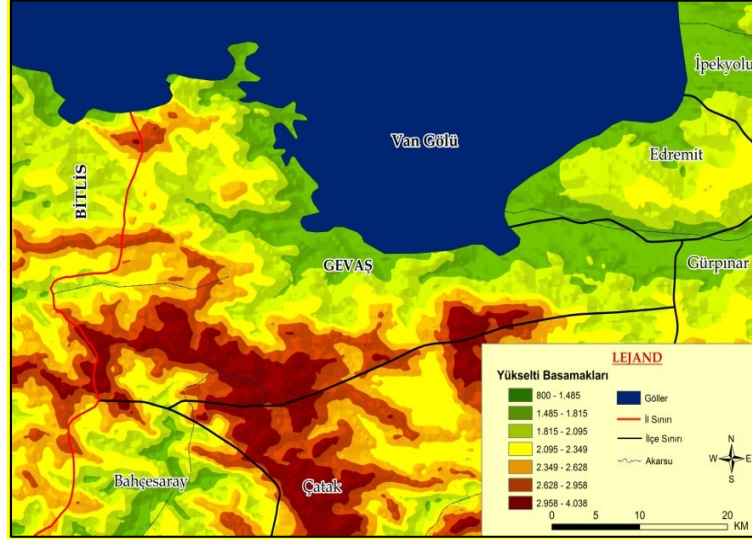
Gevaş ilçesi, bulunduğu konum itibarıyla Van Gölü'nün nimetlerinden en çok faydalanan ilçelerden olduğu söylenebilir. Özellikle ilçe sınırları içerisinde Akdamar adasının bulunması ve adada yer alan Akdamar Kilisesi, ilçenin turizmdeki konumunu güçlendirmektedir. Kuzey kesimindeki göl kıyısı boyunca doğal koyların bulunması, ilçenin albenisini artırmaktadır. İlçenin güney sınırı boyunca ise halk arasında Artos olarak bilinen dağ sırasının bulunması, ilçenin dağ ve göl arasında sıkışmasına sebep olmuştur. Dağ ve göl arasındaki ovada konumlanmış olması, ilçenin tarım potansiyelini de arttırdığı söylenebilir (Şekil 2).

### Araştırma Sahasının Doğal Ortam Özellikleri ve Turizm Potansiyeli

Van Gölü kapalı havzası, birçok morfolojik ünitenin bir araya geldiği bir bölgedir. Özellikle doğa turizmine ilgi duyan turistler, Van Gölü'nün güney kesiminde (Gevaş ve çevresi) bulunan buzul topoğrafyası, polye alanları, yaban hayatı habitatları, endemik bitki toplulukları, dağlık araziler ve sulak alanlar gibi çeşitli doğal özellikleri bir arada gözlemleme fırsatına sahiptir (Alaeddinoğlu vd., 2016).



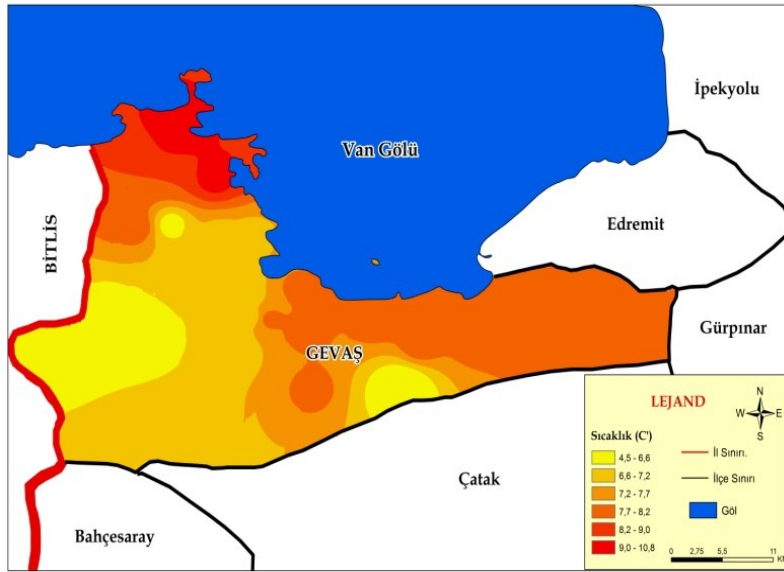
Gevaş ilçesi yer şekilleri açısından çeşitlilik göstermektedir. Genel olarak güneyden kuzeye doğru yükseltinin azaldığı görülmektedir. İlçe sınırları içinde en yüksek nokta olan 3650 metrelik Çadır zirvesi bulunmaktadır (Turna, 2016). Gevaş ilçesi ve yakın çevresi fiziki haritası incelendiğinde güney kesimlerinin dağlık ve engebeli olduğu görülmektedir. Güney kesimlerin dağlık olması, kış turizmi potansiyelini artırdığı söylenebilir. İlçe merkezi, kıyı kesimi ile Artos Dağı'nın kesiştiği noktada konumlanmıştır. İlçe merkezinin kurulduğu alan hafif eğimli bir ovadır. İlçe merkezinin düz bir alanda yer alması, ulaşım açısından kolaylık sağlamaktadır (Şekil 2).



Şekil 2. Gevaş İlçesi ve Yakın Çevresi Fiziki Haritası

Kıyı ile dağ arasında uzanan ovalık kesim özellikle yaz aylarında organik tarım alanı olarak kullanılmaktadır. Doğu-batı yönlü uzanan bu düz saha, hem ilçenin yerleşimine hem de tarım arazilerine ev sahipliği yapmaktadır. İlçenin kuzey kesiminde bulunan Deveboynu Yarımadası'nın kıyı kesimleri, dağların uzanış yönünden dolayı birçok doğal koy ve falez oluşumuna sebep olmuştur (Şekil 2). Bu koylar arasında Altınsaç, Göründü ve İnköy gibi köyler bulunmaktadır. Bu bölgeler doğa turizmi için önemli rezerv alanlarıdır ve birçok yabancı hayvan ve bitki türüne ev sahipliği yapmaktadır. Bu da bölgenin turistik değerini artırmaktadır (Turna, 2016). İlçenin en yüksek noktası ile en alçak noktası arasındaki yükselti farkı 1900 metre civarındadır. Bu da kısa mesafede yükseltinin hızla arttığını göstermektedir. Gevaş ilçesi ve yakın çevresinde Paleozoik dönemde oluşmuş kireçtaşı, mermer ve şist gibi kayalar nedeniyle birçok karstik yer şekli bulunmaktadır. Bu araziler arasında platolar, polye alanları, su batanları, dolinler ve mağaralar yer almaktadır. Bu zengin topografya trekking, dağcılık, dağ yürüyüşleri ve mağara turizmi için rezerv alanları oluşturmaktadır (Alaeddinoğlu vd., 2016).

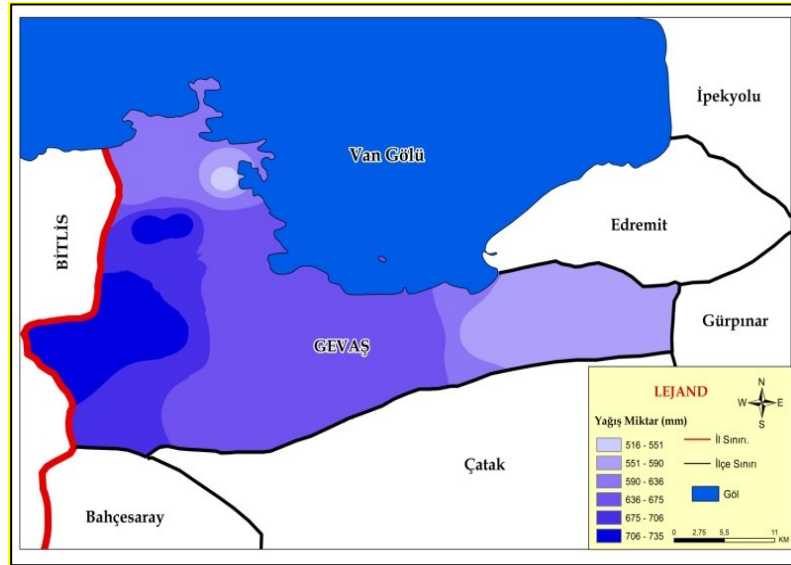
Doğu Anadolu Bölgesi, karasal iklimin etkisi altında olan bir bölgedir ve bu durum Gevaş ilçesinde de geçerlidir. Yıllık ortalama sıcaklık haritasına bakıldığında genel olarak kıyı kesimlerinin daha sıcak olduğu görülmektedir. Kıyı kesimlerinin daha sıcak olmasının nedeni, nemin varlığı ve yükseltinin çevresine göre daha az olmasıdır. Artos Dağı gibi dağlık bölgelere doğru gidildikçe sıcaklığın düştüğü gözlemlenmektedir. Gevaş İlçesi'nin ortalama sıcaklık haritası Şekil 3'te gösterilmektedir.



Kaynak: (<https://tr.climate-data.org/> verilerinden üretilmiştir.)

Şekil 3. Gevaş İlçesi Ortalama Sıcaklık Haritası

Yağış haritası incelendiğinde, sıcaklığın en düşük olduğu dağlık bölgelerde yağışın daha fazla olduğu gözlenmektedir. Bu yağışlı bölge ilçenin batı ve güney tarafında yer almakta ve yüksek rakımlı alanlara denk gelmektedir (Şekil 2-3-4). İlçenin en yüksek yağış alan bölgesi (700-730 mm arası) fundalık alanlardan oluşmaktadır (Turna, 2016). Kıyı kesimlerinde ise yağışın genel olarak daha düşük olduğu gözlenmektedir. Gevaş İlçesi'nin ortalama yağış haritası Şekil 4'te gösterilmektedir.



Kaynak: (<https://tr.climate-data.org/> verilerinden üretilmiştir. )

Şekil 4. Gevaş İlçesinin Ortalama Yağış Haritası

İlçenin güney kesimlerinin dağlık olması ve kış aylarında etkili olan kar yağışından dolayı kış turizmine uygun sahalar söz konusudur. Günümüzde Abalı köyünde bir kayak tesisi

aktif olarak çalışmaktadır (Şekil 5). İlçenin hidrografik durumuna bakıldığında, zengin bir su ağının olmadığı görülmektedir. Van ili sınırları içerisinde kalan Van Gölü Kapalı havzasının akarsuları şöyle sıralanabilir: Erciş ilçesinde bulunan Deliçay ve Zilan, Muradiye ilçesinde Bendimahi, Gürpınar, Edremit ve Gevaş üçgeninde Van Gölü'ne dökülen Hoşap suyu sıralanabilir (Hoşgören, 2015). Gevaş sınırları içerisinde sadece küçük bir derenin var olması, su kaynakları bakımından fakir olduğunun göstergesidir.

Gevaş'ın topografik olarak çeşitlilik göstermesi ve yağış miktarının yeterli olması (Şekil 2-3) Gevaş ilçesinin optimum yaşam koşullarının olduğu bir alan haline getirdiği söylenebilir. Dağlık bölgelerde dağ yürüyüşü, kuzeyde bulunan koylarda doğa yürüyüşü ve kamp imkanlarının varlığı, göl kıyısında bulunan sulak bataklık alanındaki kuş popülasyonu ve kuş gözlemi imkanı, dağlık bölgelerdeki yaban yaşamı, sahil kesimindeki deniz turizmüne uygun plajların varlığı ve ayrıca birçok tarihi mekanın olması (Alaeddinoğlu vd., 2016) ilçenin kalkınmasında turizmin lokomotif bir rol alacağı tezini güçlendirmektedir.

Stresten arınmak, gerginlikleri azaltmak, ruhsal açıdan dinlenmek ve temiz hava almak için (Doğanay, 2001) başka bir deyişle insanların yeni yerler keşfetmesi, yeni insanlar, yeni kültürler tanınması ve bunun yanında mental olarak dinlenmesi için yaptıkları tur ve konaklama faaliyetlerine turizm denir. İnsanoğlunun varoluşundan bu yana merak duygusu hep olmuştur. İnsanoğlu, varoluşundan itibaren keşif arzusuyla seyahat etme eğiliminde olmuştur. Bu seyahatler, yeni kültürleri deneyimleme ve doğa alanlarını keşfetme amacını taşımıştır. Ancak, turizmi ekonomik bir faaliyet olarak değerlendirmek, özellikle sanayi devrimi sonrasında ortaya çıkmıştır. Sanayi devrimiyle birlikte kentlerin hızla büyümesi, kozmopolit bir karakter kazanması ve şehirlerin çevresel kirlilikle yüzleşmesi, insanlar üzerinde artan stresin bir belirleyeni olmuştur. Şehirlerin stres kaynaklarından geçici bir süreliğine uzaklaşma ihtiyacı duyan bireyler, turizm faaliyetlerine katılma eğiliminde olmuşlardır. Turizm faaliyetleri, kitlesel olarak özellikle II. Dünya Savaşı sonrasında modern anlamda yaygınlaşmıştır. Bu dönemde, ekonomik koşulların iyileşmesi, ulaşım olanaklarının artması ve kültürel etkileşimlerin teşvik edilmesi, turizmin büyük bir ivme kazanmasına yol açmıştır. Bu bağlamda, turizm sadece keşif arzusunu değil, aynı zamanda şehir yaşamının getirdiği stresin etkilerinden kaçış amacını da taşıyan önemli bir sosyal ve ekonomik olgudur (Doğanay, 2001).

Turizm algısı zaman içinde evrim geçirmiş ve günümüzde insanlar, stresin düşük olduğu, nüfusun seyrekleştiği bölgelere ve doğal ortamlara yönelik bir ilgi göstermektedir. Bu değişen tercihler, sadece kalabalık sahillere odaklanan geleneksel deniz turizminin ötesine geçmiş ve çeşitli turizm alternatiflerinin ortaya çıkmasına neden olmuştur. Bu alternatifler arasında doğa turizmi, dağ yürüyüşleri, doğa yürüyüşleri, sakin kent ziyaretleri, kültür turizmi, etnik turizm, gastronomi turizmi, kırsal turizm, ornito turizmi (kuş gözlemi) ve foto safari gibi çeşitli seçenekler bulunduğu söylenebilir (Alaeddinoğlu vd., 2016). Günümüzde turistler, sadece manzaraların tadını çıkarmakla kalmayıp aynı zamanda çeşitli doğal, kültürel ve etnik deneyimlerin peşinde koşmaktadırlar. Bu bağlamda, turizm endüstrisi giderek çeşitlenmekte ve çeşitli turizm türleri, bireylerin kişisel ilgi ve tercihlerine daha iyi hizmet edebilmek adına gelişmektedir. Bu yeni turizm anlayışı, insanların doğal çevreyle daha derin bağlantılar kurmalarını ve geleneksel turizm kavramlarını aşarak daha zengin ve çeşitli deneyimler elde etmelerini amaçlamaktadır (Çelik, 2018).

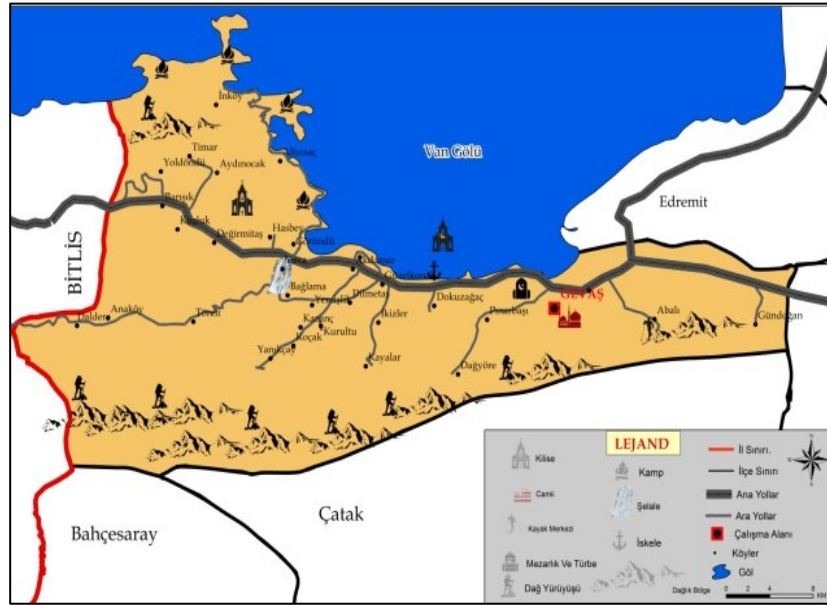
Nüfuslarının az olması, kendine has kültürel öğelerinin varlığı, yerel gastronomik tatlar, organik gıda üretimi, el değmemiş doğa turizm kaynakları ve yaşanılabilir kent içi argümanlar sakin şehirlerin cazibesini artırmaktadır. Araştırma sahamız olan Van ili Gevaş ilçesi, sakin şehir potansiyeli taşıyan bir yerleşmedir. Doğal ve tarihi pek çok kaynağına sahip olan Gevaş ilçesi, turizm potansiyeli fazla olan fakat bu potansiyelini çok da kullanılmadığı bir yerleşmedir (Baytar ve Bozkoyun, 2021). Kırsal alanların etnik özellikleri, tarihi ve kültürel farklılıkları



kırsalın gizemli çekicilikleri arasında sayılabilir (Kürşat, 2016). Yukarıda sayılan özellikler Gevaş kırsalında da bulunduğu için kırsal turizm potansiyelinden de bahsedilebilir.

Gevaş ilçesi 26.918 nüfusu (Türkiye istatistik kurumu, 2022) ile Cittaslow belediye birliğinin nüfus kriterini yerine getirmektedir. Şehir içi araç trafiğinin azlığı, yöreye özgü gastronomik tatların (Keledoş, helise vb.) varlığı, temiz hava, temiz su, el değmemiş doğası, birçok flora ve fauna (bir kısmı endemik) türü ile güçlü bir sakin şehir adaydır. Gevaş ilçesi, sakin şehir potansiyelinin yanı sıra eko-turizm ve kırsal turizm potansiyelinin de güçlü olduğu bir yerleşme olduğu söylenebilir.

Gevaş, bulunduğu coğrafi konum itibarıyla yerleşmeye uygun bir sahadır. Gevaş ilçesinin tarihi Urartulara kadar dayanmaktadır. Köklü bir tarihe sahip olması münasebetiyle tarihi kalıntıları fazla olan bir yerleşmedir. M.Ö. IX. yy'da tarih sahnesine çıkan Urartular, Van Gölü Havzasına ve dolayısıyla Gevaş bölgesine de hükmetmiş en güçlü krallık konumundaydı. Urartuların akabinde Medler, Persler ve Büyük İskender bölgede hüküm sürmüştür. Günümüze yaklaştıkça Slavkoslar, Roma, Part, Sasani, Bizans, Emeviler, Abbasiler, Selçuklular ve Osmanlılar bölgeye hükmetmişlerdir (Karaca, 2018). Günümüze ulaşan tarihi yapılar arasında Ermeni halkına ait kiliselerin ağırlıkta olduğu görülmektedir. Özellikle Ermeni kralığı olan Vaspurakan Krallığı döneminde birçok kilise yapılmış ve tahribatlara rağmen günümüze ulaşmışlardır. Bunun yanı sıra Selçuklulara ait Ali Şiir Camii ve Nene Hatun Kümbeti ile Selçuklu Mezarlığı da günümüzde ayaktadır. 19 Eylül 2010 tarihinde ibadete açılan Akdamar kilisesi (Alaeddinoğlu ve Okudum, 2015) yılda bir kez aktif olarak ibadete açılmaktadır. Bunun yanında Altın Saç Kilisesi (Thomas Manastırı) ve bazı kiliseler günümüze ulaşmıştır. Gevaş ilçesi turizm varlıkları Şekil 5 ve Tablo 1'de gösterilmiştir.



Şekil 5. Gevaş İlçesi Turizm Haritası

**Tablo 1. Gevaş İlçesi Tarihi Eserleri**

Kiliseler	Camiiler	Diğer Tarihi Mekanlar
<ul style="list-style-type: none"><li>• Akdamar Kilisesi</li><li>• Altınsaç Kilisesi( Saint Thomas Manastırı)</li><li>• Kırmızı Kilise( Göründü)</li><li>• Deveboynu Manastırı (Ağın)</li><li>• Tanrı Anası Meryem Kilisesi</li><li>• Altınsaç Güney Kilisesi</li></ul>	<ul style="list-style-type: none"><li>• Ali Şir Cami</li></ul>	<ul style="list-style-type: none"><li>• Gelengeh Kalesi</li><li>• Halime Hatun Kümbeti</li><li>• Selçuklu Mezarlığı</li><li>• Dilmetaş İslam mezarlığı</li></ul>

Gevaş ilçesinin tarihi turizm kaynaklarının yanı sıra doğa turizmi kaynakları da mevcuttur. Doğa turizmi veya eko-turizm olarak da ele alınabilen bu kavram şu şekilde açıklanabilir: Doğal çevreyi koruyan, bölgede yaşayan yerel halkın ekonomisini düşünen, doğaya karşı saygılı olan (Kaypak, 2010) ve doğal çevrenin sürdürülebilir bir şekilde kullanılarak turizm açılmasını savunan bir turizm türüdür. Ekolojik koşulların doğru bir şekilde kullanılmasıyla yerel halk için ekonomik getiri sağlanması hedeflenir. Gevaş ilçesinin doğa turizm potansiyelinde var olduğu söylenebilir. Özellikle el değmemiş doğası ve pek çok yabani kuş ve bitki türüne ev sahipliği yapması doğa turizmi argümanları içerisinde sayılabilir. Gevaş'ın doğa turizm kaynakları arasında ada turizmi (Akdamar), kayak turizmi (Abalı Kayak Merkezi), şelale (Yuva Köy Şelalesi), sulak alanlar (Göründü Sazlığı), ornito turizmi (kuş gözlemi), kelebek gözlemi, kamp imkanları, doğal koyların (İnköy, Altınsaç) varlığı, dağcılık potansiyeli, doğa yürüyüş alanları, birçok yabani kuş türü (bir kısmı endemik), birçok yabani hayvan türü (vaşak, ayı, dağ keçisi vb.) ve 200 çeşit kelebek türü (Karaçetin ve Welch, 2011) sayılabilir.

Bingöl ve arkadaşları (2017), 2001-2003 yılları arasında Deveboynu Yarımadası'nda yaptıkları arazi çalışması sonucunda 1602 bitki örneği toplamışlardır. Toplanan bitkiler içerisinde 297 cins bitki türü ve 68 familyaya (aileye) ait 742 çeşit takson tespit edilmiştir. Toplam tespit edilen taksonlar içerisinde 50 adet bitkinin endemik olduğu belirlenmiştir. Toplanan bitki örneklerinin 350'si İran-Turan flor alemine, 37'si Avrupa-Sibirya flor alemine (ökşin), 35'i Akdeniz flor alemine ait olduğu tespit edilmiştir. Bu çalışma, bölgenin fitocoğrafik zenginliğinin ne denli geniş olduğunu göstermektedir. Gevaş ilçesinde titrek kavak, huş, ardıç (İnköy-Altınsaç), meşe, endemik olan ters lale (*Fritillaria imperialis*), badem ağacı (Akdamar Adası 1. derece sit alanı) (Surat ve Dinç, 2020) gibi pek çok bitki türü bulunmaktadır. Doğa turizminde önemli bir yeri olan yaban yaşamı noktasında da Gevaş'ın çekicilikleri mevcuttur. Özellikle ornito turizmi (kuş gözlemi), kelebek gözlemi (kelebek turizmi), yabani hayvanların varlığı ve bunlara bağlı olarak foto safari imkanları fazla olduğu söylenebilir. Gevaş ilçesinin doğa turizm ve biyoçeşitlilik kaynakları Tablo 2'de gösterilmiştir.

**Tablo 2. Gevaş İlçesi Doğa Turizm ve Biyoçeşitlilik Kaynakları**

Doğal Turizm Alanları	Yabani Hayvanlar	Kelebekler
<ul style="list-style-type: none"> <li>▪ Akdamar Adası</li> <li>▪ Abalı Kayak Merkezi</li> <li>▪ Yuva Köy Şelalesi</li> <li>▪ Görüldü Sazlığı</li> <li>▪ Kuş Gözleme (Ornito Turizmi) Alanları</li> <li>▪ Kelebek Gözleme Alanları</li> <li>▪ Foto Safari İmkani</li> <li>▪ Kültür ve Geleneklerini Sürdüren Köylerin Varlığı</li> <li>▪ Treking Alanları</li> <li>▪ Hiking Alanları</li> <li>▪ Alpinizm Olanakları</li> <li>▪ Kamp Alanları</li> <li>▪ İn Köy Koyu</li> <li>▪ Altınsaç Koyu</li> </ul>	<ul style="list-style-type: none"> <li>▪ <b>Küçük Kerkenez</b> (<i>Falco Naumanni</i>)</li> <li>▪ <b>Kırmızı Gagalı Dağ Kargası</b>(<i>Pyrrhocorax Pyrrhocorax</i>)</li> <li>▪ <b>Gece Balıkçıl</b> (<i>Nycticorax Nycticorax</i>)</li> <li>▪ <b>Küçük Akbalıkçıl</b> (<i>EgrettaGarzetta</i>)</li> <li>▪ <b>Kaya Güvercini</b> (<i>Columba Livia</i>)</li> <li>▪ <b>Cüce Karga</b>(<i>CornusMonedula</i>)</li> <li>▪ <b>Çoban Aldatan</b> (<i>CaprimulgusEuropaes</i>)</li> <li>▪ <b>Van Gölü Martısı</b> (<i>Larus Michahellis</i>)</li> <li>▪ <b>Vaşak</b> (<i>LynxLynx</i>)</li> <li>▪ <b>Ayı</b></li> <li>▪ <b>Tilki</b></li> <li>▪ <b>Dağ Keçisi</b></li> <li>▪ <b>Yabani Tavşan</b></li> <li>▪ <b>Kışın Ötücü Kuğu Kuşu</b> (<i>Cygnus Cygnus</i>)</li> <li>▪ <b>Küçük Akbaba</b> (<i>Neophron Percnopterus</i>)</li> <li>▪ <b>Dik Kuyruk</b> (<i>Oxyura Leucocephala</i>)</li> <li>▪ <b>Ulu Doğan</b> (<i>Falco Cherrug</i>)</li> <li>▪ <b>Kaya Kartalı</b> (<i>Aquila Chrysaetos</i>)</li> <li>▪ <b>Yabani Ördekler</b></li> </ul>	<ul style="list-style-type: none"> <li>▪ <b>Dumanlı Apollo</b>(<i>Parnassius Mnemosye</i>)</li> <li>▪ <b>Kaplan Kırlangıçkuyruk</b> (<i>Papilio Alexanor</i>)</li> <li>▪ <b>Zegris</b>(<i>ZegrisEupheme</i>)</li> <li>▪ <b>Büyük Korubeni</b>(<i>Phengaris Arion</i>)</li> <li>▪ <b>Bavius</b>(<i>Pseudophilotes Bavius</i>)</li> <li>▪ <b>Çokgözlü Buzul mavi</b>(<i>Polyommatus Buzulmavi</i>)</li> <li>▪ ----(<i>PolyommatusHaigi</i>)</li> <li>▪ ----(<i>Polyommatus Dontchenkoi</i>)</li> <li>▪ <b>Çokgözlü Van Esmeri</b> (<i>Polyommatus Kurdistanicus</i>)</li> <li>▪ <b>Wagner'in Çokgözlüsü</b> (<i>Polyommatus Wagneri</i>)</li> <li>▪ <b>Baytop'unÇokgözlüsü</b> (<i>Polyommatus Baytopi</i>)</li> <li>▪ <b>Nina'nın Çokgözlüsü</b> (<i>Polyommatus Ninae</i>)</li> <li>▪ <b>Çokgözlü Van Mavis</b>i (<i>Polyommatus Turcicus</i>)</li> <li>▪ <b>Anadolu Cadısı</b>(<i>Chazara Egina</i>)</li> <li>▪ <b>Hazer Piri Reisi</b>(<i>Satyrus Parthicus</i>)</li> <li>▪ <b>Çöl Esmer Perisi</b>(<i>Hyponephele Naricodes</i>)</li> <li>▪ <b>200 Çeşit Kelebek Türü</b></li> </ul>

(Karaçetin ve Welch, 2011; Surat ve Dinç, 2020 eserlerinden yararlanılmıştır.)

Gevaş'ta tespit edilen 200 çeşit kelebek (Karaçetin ve Welch,2011) ve soyu tehlike altında olan vaşak dağ keçisi, ayı, tilki gibi birçok yaban hayvanı görme imkanı mevcuttur (<https://www.hurriyet.com.tr> ). Birçok köyün kültürel değerlerini devam ettiriyor olması gastronomik tatlar, organik gıda üretimi de ayrıca eklenmesi gereken potansiyellerdendir. Gevaş ilçesi gerek tarihi gerekse doğal turizm potansiyeli taşıyan bir ilçedir. Ayrıca ilçenin temiz hava, temiz su, az nüfuslu oluşu ve kent için rahat yaşama alanlarının varlığından dolayı bünyesine barındırdığı sakin şehir potansiyeli ile gerçek anlamda keşfedilmemiş bir turizm destinasyonu olduğu söylenebilir.

## YÖNTEM

### Araştırmanın Modeli

Bu araştırma, Gevaş ilçesinin potansiyel sakin şehir olma özellikleri ile ilçede yaşayan yerel halkın bu potansiyele karşı tutum ve algılarını incelemeyi amaçlamaktadır. Çalışmada, nicel araştırma yöntemlerinden biri olan tarama deseni kullanılmıştır. Tarama deseni, çalışmadaki belirli bir olgu veya olaya yönelik tutum ve görüşleri belirlemeyi amaçlayan bir yöntemdir. Bu desen, ilgili olay veya olguyu betimleme amacı gütmektedir. Tarama deseninin kullanılabilmesi için araştırmanın evrenini temsil eden bir örnekleme sahip olunması, verilerin belirli bir veri toplama aracı ile sistematik bir şekilde toplanması ve ardından bu verilerin istatistiksel işlemlere tabi tutulması gerekmektedir. Araştırmanın bu yöntemi, genel bir bakış açısı kazanmayı ve geniş bir katılımcı kitlesinin görüşlerini içermeyi amaçlamaktadır. Bu

şekilde, Gevaş ilçesinin sakin şehir potansiyeli ve yerel halkın bu potansiyeli nasıl değerlendirdiği konusunda kapsamlı bir bilgi elde edilmesi hedeflenmektedir (Karasar, 2012).

### **Etik İzin**

Bu çalışma Van Yüzüncü Yıl Üniversitesi Sosyal ve Beşeri Bilimleri Bilimsel Araştırmalar Yayın Etik Kurulu'nun 13.06.2023 tarihli ve 2023/16-17 karar numaralı etik kurulu kararı çerçevesinde gerekli izinler alınarak yapılmıştır.

### **Çalışma Grubu**

Araştırmanın hedef kitlesini Gevaş ilçesinde ikamet eden yerel halk oluşturmaktadır. Bu amaç doğrultusunda, rastlantısal örnekleme yöntemi kullanılarak gerçekleştirilen ankete, 410 kişi ile yüz yüze görüşme yoluyla ulaşılmıştır. Araştırmanın çalışma grubu belirlenirken, Mansuroğlu'nun (2006) tarafından kullanılan formül kullanılmıştır. Bu formül, belirli bir güven aralığında ve belirli bir hata payı ile çalışmanın örneklem büyüklüğünü belirlemeye yönelik istatistiksel bir formülasyon içermektedir. Bu formülasyon, 410 kişilik çalışma grubunun, Gevaş İlçesi'nde temsil edilen nüfus için yeterli ve güvenilir bir örneklem büyüklüğü olduğunu göstermektedir. Bu sayı, araştırmanın genel nüfus üzerinde genelleme yapılabilirliği ve sonuçların istatistiksel olarak anlamlı olma potansiyelini artırmaktadır. Bu nedenle, çalışmanın metodolojisi, güvenilir ve bilimsel bir temele dayanarak Gevaş ilçesindeki yerel halkın görüşlerini temsil etmeyi amaçlamaktadır.

### **Veri Toplama Araçları**

Bu çalışmada araştırmacılar tarafından geliştirilen anket, üç ana bölümden oluşmaktadır. İlk bölümde, demografik değişkenlere odaklanılarak katılımcıların profil bilgileri toplanmıştır. İkinci bölümde, yerel halkın Gevaş'ın sakin şehir potansiyelini nasıl değerlendirdiğine yönelik sorular bulunmaktadır. Üçüncü bölümde ise yerel halkın sakin şehir kavramına dair bilgi düzeyi ve Gevaş'ın sakin şehir olması durumunda bireylerin tutum ve algıları incelenmiştir. Kullanılan anketler, üçlü Likert tipinde ölçekleri içermektedir. Bu ölçek, katılımcılara belirli ifadelerle ilgili görüşlerini derecelendirmeleri için bir araç sunmaktadır. Anket geliştirme sürecinde, ilk olarak problem durumu tanımlanmış ve alanyazın taranarak ilgili literatür incelenmiştir. Madde yazımı aşamasında, tanımlanan probleme uygun maddeler oluşturulmuştur. Madde yazımı tamamlandıktan sonra, alanında uzman iki Profesör ve bir Doçentten görüş alınmıştır. Son olarak, anket formu üzerinde Türk Dili uzmanlarından alınan geri bildirimler doğrultusunda dilbilgisel ve anlamsal uygunluğu sağlanmıştır. Bu yöntemler, anketin güvenilirliğini ve geçerliliğini artırmak amacıyla uygulanmıştır, böylece elde edilen verilerin bilimsel bir temele dayanması ve sonuçların daha sağlıklı çıkarımlar yapılabilmesi amaçlanmıştır.

### **Verilerin Analizi**

Anket formundan elde edilen veriler bilgisayar ortamına işlenmiştir. Veri seti üzerinde frekans ve yüzde analizi SPSS 22.0 paket program aracılığıyla gerçekleştirilmiştir. Veri setine yönelik güvenilirlik ve frekans analizleri yapılmıştır. Alfa ( $\alpha$ ) katsayına bağlı olarak ölçeğin güvenilirliği:  $0,00 \leq \alpha < 0,40$  ise ölçek güvenilir değildir,  $0,40 \leq \alpha < 0,60$  ise ölçeğin güvenilirliği düşük,  $0,60 \leq \alpha < 0,80$  ise ölçek oldukça güvenilir, ve  $0,80 \leq \alpha < 1,00$  ise ölçek yüksek derecede güvenilir bir ölçektir (Kalaycı, 2004). Çalışmamızda sakin şehir potansiyeline yönelik güvenilirlik testi yapılmış olup çıkan sonuç ,814'dir. İkiye bölünerek yapılan güvenilirlik analizi sonuçları ise 1.boyutta .820 2. boyutta ise .794 çıkmıştır bu bilgiler ışığında kullanılan ölçek oldukça güvenilir olduğu söylenebilir. Aynı şekilde "Sakin Şehir" kavramına yönelik algı ve tutumlara yönelik güvenilirlik testi yapılmış olup çıkan sonuç , .849'dir. İkiye bölünerek yapılan güvenilirlik analizi sonuçları ise 1.boyutta . .823, 2. boyutta ise .784 çıkmıştır bu bilgiler ışığında kullanılan ölçek oldukça güvenilir olduğu söylenebilir.

## BULGULAR

Araştırmanın çalışma grubu Tablo 3' te sunulmuştur.

**Tablo 3.** *Katılımcıların Sosyo-Demografik Özelliklerine Göre Dağılımı*

Demografik Özellikler	Gruplar	N	%
Cinsiyet	Erkek	247	59.75
	Kadın	163	40.25
Yaş	18-25	120	29.36
	26-33	60	14.64
	34-41	72	17.46
	42-50	103	25.12
	50 ve üzeri	55	13.42
Öğrenim Durumu	İlköğretim	80	19.51
	Lise	178	43.29
	Üniversite	120	29.27
	YL- Doktora	32	7.93
Meslek	Öğrenci	118	28.66
	Memur	142	34.76
	Serbest Meslek	95	23.17
	Emekli	55	13.41
Algılanan Gelir Düzeyi	Düşük	118	28.66
	Orta	255	62.19
	Yüksek	37	9.15

Tablo 3 incelendiğinde katılımcıların yarısından fazlası erkeklerden oluşmuştur. Yaş grubu incelendiğinde homojen olarak dağıldı söylenebilir. Katılımcıların öğrenim durumu ise genel olarak lise ve üniversite mezunlarından oluştuğu tespit edilmiştir. Katılımcıların meslek durumları ise öğrenciler ve memurların ağırlıklı olduğu görülmektedir. Son olarak ise katılımcıların yarısından fazlası orta gelirdede olduklarını dile getirmişlerdir.

Van'ın Gevaş ilçesinin sakin şehir potansiyelini incelemek için Tablo 4' teki anket soruları katılımcılara sorulmuştur. Sorulara verilen cevapların yüzdesi hesaplanmıştır.

**Tablo 4.** Gevaş Halkına Göre Gevaş'ın Sakin Şehir Potansiyeli

MADDELER	KATILMIYORUM	KARARSIZIM	KATILYORUM
1. Gevaş temiz bir havaya sahiptir.	%14.6	%25	<b><u>%60.4</u></b>
2. Gevaş temiz içme suyuna sahiptir.	%29.3	%28	<b><u>%42.7</u></b>
3. Gevaş'ta ses kirliliği yoktur.	%11.6	%42.7	<b><u>%45.7</u></b>
4. Gevaş'ta trafik problemi yoktur.	%18.3	%18.9	<b><u>%62.8</u></b>
5. Gevaş'ta çevre temizliğine oldukça önem verilir.	<b><u>%47.6</u></b>	%42.1	%10.4
6. Gevaş'ta ulaşım problemi yoktur.	<b><u>%46.3</u></b>	%32.3	%21.3
7. Gevaş'ta yeteri kadar bisiklet yolu bulunmaktadır.	<b><u>%45.7</u></b>	%31.7	%22.6
8. Gevaş'ta yeteri kadar yeşil alan mevcuttur.	%15.9	%25	<b><u>%59.1</u></b>
9. Gevaş'ta park ve bahçeler yeterli miktardadır.	<b><u>%39.6</u></b>	%33.5	%26.8
10. Yetkililer, Gevaş halkına iyi imkânlar sağlamaktadır.	%42.7	<b><u>%43.19</u></b>	%13.4
11. Yetkililer, gelen turistlere iyi imkânlar sağlamaktadır.	%28.7	<b><u>%51.8</u></b>	%19.5
12. Gevaş'ta yeteri kadar doğal, kültürel ve tarihi miras bulunmaktadır.	%28	%31.7	<b><u>%40.2</u></b>
13. Gevaş'ta yeteri kadar turizm faaliyeti yapılmaktadır.	<b><u>%43.3</u></b>	%37.2	%19.5
14. Gevaş konaklama imkânları (otel, pansiyon vb) bakımından iyi durumdadır.	<b><u>%53.7</u></b>	%25.0	%21.3
15. Gevaş'ta tanıtım ve pazarlama faaliyetleri iyi durumdadır.	%40.2	<b><u>%45.1</u></b>	%14.6
16. Gevaş'taki kamusal yatırımlar yeterli düzeydedir.	<b><u>%43.9</u></b>	%40.9	%15.2
17. Gevaş'ta organik ürünlerin üretimi yeterli düzeydedir.	%20.7	%25.0	<b><u>%54.3</u></b>
18. Gevaş'ta geleneksel ve ev yapımı ürünlere önem verilir.	%18.3	%29.3	<b><u>%52.4</u></b>
19. Gevaş'ta misafirperverlik gelişmiştir.	%4.9	%14.0	<b><u>%81.1</u></b>
20. Gevaş'ta farklı etnik kökene mensup birçok kişi yaşamaktadır.	%20.7	<b><u>%52.4</u></b>	%26.8
21. Gevaş zengin bir yiyecek ve içecek kültürüne sahiptir.	%20.7	<b><u>%43.9</u></b>	%35.4
22. Gevaş'ta biyoçeşitlilik (yabani hayvan ve yabani bitki) fazladır.	%26.2	%32.9	<b><u>%40.9</u></b>
23. Gevaş'ta alt yapı (kanalizasyon vb) imkânları gelişmiştir.	%31.1	<b><u>%53</u></b>	%15.9
24. Gevaş'ta engelli yolu miktarı yeterli düzeydedir.	<b><u>%59.1</u></b>	%32.9	%7.9
25. Gevaş'ta kültürel ve sanatsal faaliyetler yeterli düzeydedir.	<b><u>%54.3</u></b>	%23.8	%22

Tablo 4 incelendiğinde, Gevaşlılar tarafından Gevaş'ın çevre politikaları açısından son derece başarılı olduğunun görüldüğü belirtilmektedir. Gevaşlılar, ilçenin doğal kaynaklar açısından zengin olduğunu, ancak bisiklet yollarının yeterli olmadığını ifade etmişlerdir. Ayrıca Gevaşlılar, ilçenin turizm potansiyelinin çok yüksek olduğunu, ancak konaklama imkanlarının sınırlı olduğunu ve kamusal yatırımların az olduğunu dile getirmişlerdir. Bununla birlikte, ilçede organik ürünlerin üretildiği, geleneksel ve ev yapımı ürünlere önem verildiği, misafirperverliğin ve sosyal uyumun ilçenin önemli bir kültürü olduğu görülmektedir. Gevaşlılar, ilçede biyoçeşitliliğin fazla olmasına rağmen kanalizasyon imkanlarının gelişmediği ve engelli yollarının yeterli düzeyde olmadığını belirtmişlerdir. Ayrıca ilçede



kültürel ve sanatsal imkanların Gevaşlılara göre kısıtlı olduğu ifade edilmektedir. Gevaşlıların sakin şehir olması durumuna yönelik algı ve tutumları Tablo 5'te gösterilmiştir.

**Tablo 5.** Gevaşlıların "Sakin Şehir" Kavramına Yönelik Algı ve Tutumları

MADDELER	EVET	KARASIZIM	HAYIR
	Sakin Şehir (Cittaslow) kavramını duydunuz mu?	%44.5	%4.9
Gevaş'ın Sakin Şehir (Cittaslow) olmasını ister misiniz?	<u>%72.6</u>	%22	%5.4
Gevaş Sakin Şehir (Cittaslow) olursa ilçenin yaşam kalitesi artabilir.	<u>%70.7</u>	%27.4	%1.9
Gevaş Sakin Şehir (Cittaslow) olursa ilçede yeni iş imkânları oluşabilir.	<u>%46.4</u>	%39.6	%14
Gevaş Sakin Şehir (Cittaslow) olursa ilçede ekonomik kazanç artabilir.	%40.2	<u>%52.4</u>	%7.3
Gevaş Sakin Şehir (Cittaslow) olursa ilçede çevre kirliliği artabilir.	%3.7	%35.3	<u>%61</u>
Gevaş Sakin Şehir (Cittaslow) olursa ilçede alkol ve uyuşturucu kullanımı artabilir.	%9.8	%39.6	<u>%50.6</u>
Gevaş Sakin Şehir (Cittaslow) olursa ilçede kültürel kimlik kaybı artabilir.	%22	%26.8	<u>%51.2</u>
Gevaş Sakin Şehir (Cittaslow) olursa ilçede ses, hava ve su kirliliği artabilir.	%22.6	%25	<u>%52.4</u>
Gevaş Sakin Şehir (Cittaslow) olursa ilçe fazla göç alabilir.	<u>%45.7</u>	%29.9	%24.4
Gevaş Sakin Şehir (Cittaslow) olursa halk birbirine yabancılaşabilir	%30.5	<u>%35.4</u>	%34.1
Gevaş Sakin Şehir (Cittaslow) olursa ilçede trafik sorunu artabilir.	%26.8	%25	<u>%48.2</u>
Gevaş Sakin Şehir (Cittaslow) olursa ilçedeki tarihsel doku bozulabilir.	%25.6	<u>%39</u>	%35.4
Gevaş Sakin Şehir (Cittaslow) olursa ilçedeki kentsel doku bozulabilir.	%18.3	<u>%44.5</u>	%37.2
Gevaş Sakin Şehir (Cittaslow) olursa ilçede alt yapı problemleri artabilir.	%19.5	%34.8	<u>%45.7</u>
Gevaş Sakin Şehir (Cittaslow) olursa ilçedeki ekolojik denge bozulabilir.	%23.2	%32.3	<u>%44.5</u>
Gevaş Sakin Şehir (Cittaslow) olursa ilçede turist sayısı artabilir.	<u>%58.5</u>	%28.	%12.8

Tablo 5 incelendiğinde, Gevaşlıların %50.6'sının daha önce "sakin şehir" kavramını duymadığı görülmektedir. Araştırma kapsamında "sakin şehir" kavramı ayrıntılı bir şekilde tanıtılmış ve bu tanıtım sonucunda Gevaşlıların %72.6'sının ilçenin bu unvanı almasını istediğini belirtmişlerdir. Ayrıca, ilçe sakinleri bu unvanın ilçenin ekonomisine önemli katkı yapacağını düşünmekte olup, bunun ilçe üzerinde çok fazla bir yan etkisi olmayacağını düşünmektedirler.

## SONUÇ VE TARTIŞMA

Arazi gözlemleri, anket çalışması ve literatür taramaları sonucunda elde edilen verilere göre, Gevaş ilçesinin önemli bir Cittaslow potansiyeline sahip olduğu gözlemlenmektedir. Bu potansiyel, çeşitli faktörlerin bir araya gelmesiyle ortaya çıkan bir bütün olarak değerlendirilebilir. Gevaş ilçesinin potansiyelini oluşturan faktörler arasında temiz hava, berrak su kaynakları, doğal güzellikleri, nüfusunun azlığı, zengin tarihi ve kültürel öğeleri, çeşitli ekosistemleri, özgün gastronomik çeşitliliği, organik gıda üretimi ve misafirperver halkı öne çıkmaktadır. Bu unsurlar, Cittaslow Hareketinin temel ilkeleriyle uyumlu bir şekilde sürdürülebilir yaşam ve doğa ile iç içe bir kentleşme anlayışının potansiyelini oluşturmaktadır. Gevaş ilçesinin sahip olduğu bu potansiyel, sadece yerel halkın değil, aynı zamanda ziyaretçilerin de sakin bir yaşam tarzını deneyimlemeleri ve doğal güzelliklerin tadını çıkarmaları için uygun bir ortam sunmaktadır. Bu gözlemler, Gevaş'ın Cittaslow ünvanını hak eden bir yerleşim yeri olma yolunda önemli adımlar attığını göstermektedir.

Katılımcılar Gevaş'ın sakin şehir potansiyelini değerlendirmelerine göre, özellikle doğal kaynaklar açısından ilçenin yüksek bir potansiyele sahip olduğu gözlemlenmektedir. Bu durum, Gevaş ilçesinin Van Gölü kıyısında konumlanmasından ve çevre kirliliği potansiyeli taşıyan atık maddeler, trafik, sanayi faaliyetleri gibi etkenlerin bu bölgede bulunmamasından kaynaklanmaktadır. İlçede mevcut arıtma tesisi ve zengin biyoçeşitlilik, çevresel sürdürülebilirlik açısından önemli avantajları beraberinde getirmektedir. Ayrıca, Gevaş'taki yeşil alanların fazlalığı, doğal güzelliklerin ve çevresel dengenin korunmasına yönelik yapılan çalışmaları yansıtmaktadır. Gevaş'ta misafirperverlik faaliyetlerinin, Anadolu'nun genelinde olduğu gibi, son derece gelişmiş olduğu belirtilmektedir. Bu durum, farklı etnik kökenlere sahip bireylerin bir arada uyum içinde yaşamasının, ilçenin hoşgörü anlamında önemli bir konuma sahip olduğunu göstermektedir. Gevaş'ın bu potansiyeli, sakin bir şehir olma yolunda önemli bir avantaj sağlamaktadır.

Katılımcıların, ilçede bisiklet ve engelli yollarının bulunmaması, yeterli miktarda park ve bahçelerin eksikliği, turistler için kısıtlı konaklama imkanları, kültürel ve sanatsal aktivitelerin yeterince düzenlenmemesi, reklam ve pazarlama faaliyetlerinde çeşitli sorunlar yaşanması gibi faktörleri önemli eksiklikler olarak belirtmişlerdir. Ayrıca, ilçeye yeterli düzeyde kamusal yatırım yapılmadığına dair görüşler de dile getirilmiştir. Bu durumlar, Gevaş'ın sakin şehir olma hedefine ulaşma sürecinde karşılaşılan en önemli zorlukları oluşturmaktadır. Katılımcıların bu tespitleri, ilçenin turizm potansiyelini geliştirmek ve sakin şehir olma amacına ulaşmak için altyapı, konaklama, kültürel etkinlikler ve tanıtım gibi alanlarda iyileştirmeler yapılması gerektiğini göstermektedir. Bu zorlukların aşılması, Gevaş'ın sakin şehir niteliğini güçlendirmek ve yerel ekonomiye olumlu katkı sağlamak adına stratejik planlama ve yatırımları gerektirecektir.

Katılımcıların, Gevaş ilçesinin sakin şehir ünvanını almasını arzulamaları ve bu durumun ilçe ekonomisine önemli katkılar sağlayabileceği inancıyla, ilçenin daha fazla göç alabileceğini ve turist sayısının artabileceğini ifade etmeleri, dikkate değer bir bulgudur. Katılımcılar, ilçenin sakin şehir ünvanını almasının, olumsuz etkiler yaratmayacağına olan inançlarını dile getirmektedirler. Bu olumlu algı, Gevaş halkının sakin şehir olma sürecini olumlu bir şekilde değerlendirdiğini göstermektedir. Gevaşlıların bu yaklaşımı, sakin şehir statüsünün ilçenin ekonomik kalkınması, göç alımı ve turistik potansiyeli üzerinde olumlu etkiler sağlayabileceği şeklinde bir perspektifi yansıtmaktadır.

Bu sonuçlara göre, ilçenin sakin şehir ünvanını almasıyla birlikte reklam ve pazarlama faaliyetlerinin önemli ölçüde etkileneceği görülmektedir. Bu durumun, ekonomik faaliyetlerin canlanmasına ve ilçenin özel ve kamusal anlamda çeşitli yatırımlar almasına yol açabileceği öngörülmektedir. Sakin şehir ünvanının kazanılması, ilçenin turistik potansiyelini artırarak

daha fazla ziyaretçi çekmesine ve böylece yerel ekonomiye olumlu bir etki sağlamasına katkıda bulunabilir. Ayrıca, bu ünvanın reklam ve pazarlama faaliyetlerine etkisi, Gevaş'ın öne çıkan özelliklerini daha geniş bir kitleye tanıtmaya ve ilgi çekme fırsatı sunabilir. Ekonomik faaliyetlerin canlanması, istihdamın artması ve ilçenin genel kalkınmasına yönelik bu potansiyel avantajlar, Gevaş'ın sakin şehir ünvanı alması durumunda ortaya çıkabilecek olumlu etkilerin bir yansıması olarak değerlendirilebilir.

Bozkoyun ve Baytar'ın (2021) Gevaş üzerine yaptıkları çalışmada uygulamış oldukları SWOT analizi sonuçları incelendiğinde Gevaş'ın Gücü Yönleri olarak ifade ettikleri pek çok bulgunun (*ayrıca bkz.*) araştırma verilerimiz ile uyduğu söylenebilir. Bu veriler bağlamında Gevaş ilçesinin gerek doğal gerekse beşeri birçok kaynağı ile güçlü bir sakin şehir adayı olduğu tezini güçlendirmektedir.

Aksu ve Görman'ın (2019) Seferihisar ve Gökçeada üzerine yaptıkları ve ayrıca Garda'nın (2022) Eğirdir ilçesi üzerine yaptığı çalışmalar incelendiğinde her üç yerleşmede yaşayan yerel halkın, sakin şehir'e olumlu baktıkları sonucu ortaya çıkmıştır. Her üç yerleşmede de yerel halk kentlerinin sakin şehir olmasından hoşnut olduklarını dile getirmişlerdir. Yukarıda bahsi geçen çalışmalarda elde edilen veriler ile Gevaş üzerine yaptığımız çalışma ile benzer sonuçlar ortaya çıktığı söylenebilir.

Akkoç'un (2023) yerel halkın sakin şehrin desteklenmesinde çevresel kaygıları ölçmeye çalıştığı araştırmasında ; yerel halkın sakin şehir hareketinin çevreye zarar veren bir uygulama olarak görmedikleri sonucuna ulaşmıştır. Akkoç'un ulaştığı bu sonuç ile Gevaş üzerinde yaptığımız çalışmanın sonuçları birbirini destekler niteliktedir.

Coşar (2014), Dündar ve Sert (2018), Akay ve Yılmaz (2018) yaptıkları çalışmalarda yerel halkın sakin şehir üyeliğinin ekonomik kazancı arttırdığını fakat toplumun zamanla birbirine yabancılaşmış kültürel anlamda bir kimlik kaybının olacağı endişelerini dile getirmişlerdir. Yukarıda bahsi geçen çalışmalarda elde edilen veriler ile çalışmamızdaki veriler kısmi olarak uyduğu söylenebilir. Gevaş halkında sakin şehrin ekonomik anlamda ilçeye olumlu yansayacağı görüşündedir. Fakat bahsi geçen çalışmalarda yerel halkın endişe duydukları toplumsal yabancılaşma ve kültürel kimlik kaybı noktasında Gevaş halkında böyle bir endişenin olmadığı söylenebilir.

## ÖNERİLER

Arazi gözlemleri, anket çalışması ve literatür taramaları sonucunda ortaya çıkan bazı eksikliklerin belirlendiği ve bu eksikliklerin giderilebilmesi için önerilerin geliştirilmesi gerekliliği vurgulanmıştır. Çalışmanın sonuçlarına dayanarak aşağıdaki eksiklikler ve öneriler sıralanabilir:

**Cittaslow Başvurusu ve Turist Çekimi:** *Eksiklik:* Gevaş Belediyesi'nin Cittaslow başvurusu noktasında herhangi bir girişimi yoktur. *Öneri:* Belediye, ilçenin potansiyelini değerlendirerek Cittaslow başvurusu yapılmalı ve turist çekimini artırmak için stratejik planlar oluşturmalıdır.

**Turistlerin Yönlendirilmesi:** *Eksiklik:* Yöreeye gelen turistlerin genellikle Akdamar Adası'nı ziyaret ettikten sonra direkt olarak Van merkezine gitmeleri. *Öneri:* Cittaslow olması durumunda Gevaş, turist kabilelerini ilçe merkezine çekmek için turistik rotalar ve etkinlikler düzenlemelidir.

**Toplu Taşıma İmkânlarının Geliştirilmesi:** *Eksiklik:* İlçe içi toplu taşıma imkânlarının yetersiz olması. *Öneri:* Yerel yönetimler, toplu taşıma sistemlerini geliştirerek turistlerin ve yerel halkın daha etkili bir şekilde hareket etmelerini sağlamalıdır.

**Engelli Yolları ve Çevre Temizliği:** *Eksiklik:* Engelli yolunun yetersizliği ve çevre temizliği konusundaki algının düşüklüğü. *Öneri:* Yerel yönetimler, engelli yollarını düzenlemeli ve çevre temizliği konusunda daha etkin kampanyalar düzenlemelidir.

**Bisiklet Yolları ve Yeşil Alanlar:** *Eksiklik:* Gevaş'ta bisiklet yolu olmaması ve kent içi yeşil alanların yetersizliği. *Öneri:* Yerel yönetimler, bisiklet yollarını planlamalı ve yeşil alanları artırarak sakin şehir atmosferini desteklemelidir.

**Kültürel ve Sanatsal Etkinlikler:** *Eksiklik:* Yöreye gelen turistlerin kaliteli zaman geçirmeleri için kültürel ve sanatsal etkinliklerin sınırlı olması. *Öneri:* Yerel yönetimler ve yerel paydaşlar turistlere ilgi çekici etkinliklere katılabilmeleri için kültürel ve sanatsal programları artırmalıdır.

**Konaklama ve Organik Gıda Satışı:** *Eksiklik:* Gevaş'ta konaklama sorununun bulunması ve organik gıda satışının yetersizliği. *Öneri:* İlçede konaklama imkânlarının artırılması için çalışmalar yapılmalı ve organik gıda satış noktaları çeşitlendirilmelidir.

**Kamusal Yatırımların Artırılması ve Protokol İmzalanması:** *Eksiklik:* Kent içi kamusal yatırımların yetersizliği ve turizmle ilgili yatırımların koordinasyonsuzluğu. *Öneri:* Belediye ve üniversite arasında protokol imzalanarak, turizmle ilgili yatırımların bilimsel temelde planlanması ve yönetilmesi sağlanmalıdır.

Gelecek çalışmalar için bazı öneriler şöyle sıralanabilir. Yaptığımız anket çalışması sırasında Gevaş ilçesi resmi olarak sakin şehir değildir. Bundan dolayı; Gevaş ilçesi resmi olarak sakin şehir ünvanını kazandıktan sonra yapılacak bir çalışma ile bizlerin ulaştığımız sonuçlar karşılaştırılabilir. Ayrıca resmi olarak sakin şehir olmayan Gevaş ilçesi ile resmi olarak sakin şehir statüsünde olan bir ilçe karşılaştırma yöntemi ile kıyaslanarak yerel halkın sakin şehire bakış açıları daha net anlaşılabilir.

Bu önerilerin dikkate alınması, Gevaş ilçesinin sakin şehir potansiyelini daha etkin bir şekilde değerlendirmesine ve turistik çekiciliğini artırmasına katkı sağlayabilir.

## KAYNAKÇA

- Ak, D. (2017). Yavaş kent (cittaslow) hareketi ve türkiye örnekleri üzerine bir değerlendirme, *Uluslararası Sosyal Araştırmalar Dergisi*, 10(52): 884-903.
- Akay, B. & Yılmaz, N. (2018). Kırklareli’de Ekoturizm Sertifikalarından Koruma Alanları Ağı (PAN Parks)’nın Uygulanabilirliği ve Vize İlçesi Cittaslow Kazanımları. *Turizm Akademik Dergisi*, 5(2): 215-224.
- Akkoç, T., (2023).Sakin şehir hareketinin desteklenmesinde çevresel kaygının düzenleyici rolü, *Journal Of Gastronomy Hospitality And Travel*, 6(1):103-111.
- Aksu, M. ve Görman, N.,(2019). Yerel halkın Cittaslow hareketi bağlamında turizm algısı: Seferihisar ve Gökçeada’da bir araştırma, *Karabük Üniversitesi Sosyal Bilimler Enstitüsü Dergisi*, 9 (2): 435-456.
- Alaeddinoğlu F., Avşın, N., & Yılmaz, E. (2016). Van gölü güneydoğusunun jeomorfolojik özellikleri ve ekoturizm, *Karabük Üniversitesi Sosyal Bilimler Enstitüsü Dergisi*, 6 (2): 291-310.
- Alaeddinoğlu, F. & Okudum, R. (2015). Van’da alternatif bir turizm çeşidi inanç turizmi ve akdamar kilisesini ziyaret eden turistlerin beklentileri, *Coğrafyacılar Derneği Uluslararası Kongresi Bildiriler Kitabı*: 543-553.

- Alımanoğlu, Ç. ve Yazıcı Ayyıldız, A. (2021). Ege bölgesi'ndeki sakin şehirler üzerine çevrimiçi bir araştırma: tripadvisor örneği, *Türk Turizm Araştırmaları Dergisi*, 5(2): 1167-1183. Doi: 10.26677/Tr1010.2021.760
- Baytar, İ. ve Bozkoyun, M. (2021). Gevaş ilçesinin turizm kaynakları ve cittaslow potansiyelinin değerlendirilmesi, *Akademik Sosyal Araştırmalar Dergisi*, 9(123). 331-349.
- Bingöl, Ö., Adıgüzel, N., & Pınar, S. M.. (2017). The flora of deveboynu peninsula (gevaş-van/turkey) and its environment, *turkish journal of life Sciences*, 2(1):117-141
- Coşar Y. (2014). Yavaş Şehir Olgusunun Kentsel Yaşam Kalitesi Üzerindeki Algılanan Etkisi. *Anatolia: Turizm Araştırmaları Dergisi*, 25(2): 226-240.
- Çelik, S. (2018). Alternatif turizm, *Uluslararası Sosyal Araştırmalar Dergisi*, 11 (56).193-204.
- Doğanay, H. (2003). *Coğrafya 'ya giriş 2: genel beşeri ve ekonomik coğrafya*, Aktif Yayınevi, Erzurum.
- Doğanay, H. (2001). *Türkiye turizm coğrafyası*, Çizgi Kitabevi Yayınları, Konya.
- Dündar, Y. & Sert, A. (2018). Yerel Halkın Yavaş (Sakin) Şehir Hakkındaki Algıları: Seferihisar'da Nitel Bir Araştırma. *Türk Turizm Araştırmaları Dergisi*, 2(4):74-91.
- Ergüven, M.H.(2011). Cittaslow-Yaşamaya değer şehirlerin uluslararası birliği: vize örneği, *Organizasyon Ve Yönetim Bilimleri Dergisi*, 5(2):201-210.
- Garda, B.,(2022). Eğirdir halkının yavaş şehir modeline yönelik algısı ve desteği, *International Academic Social Resources Journal*, 7(41):1063-1071.
- Hoşgören, Y. M. (2015). *Hidroğrafya'nın ana çizgileri I*. Çantay Yayınevi.
- Kalaycı, Ş.,(2004). *Spss uygulamalı çok değişkenli istatistik teknikler*, Asil Yayın Dağıtım,Ankara.
- Karaca, Y. (2018). Van gevaş altınsaç (ganjak) köyü kiliseleri, *Türk & İslam Dünyası Sosyal Araştırmalar Dergisi*, 5 (17): 126-169.
- Karaçetin, E. & Welch, H.J. (2011). *Türkiye'deki kelebeklerin kırmızı kitabı*, Doğa Koruma Merkezi, Ankara.
- Karakaş Özur, N. (2016) Sakin şehir/cittaslow hareketi ve yerleşme coğrafyası, *SDÜ Fen Edebiyat Fakültesi Sosyal Bilimler Dergisi*, 37. 151-179.
- Karasar, N. (2012). *Bilimsel araştırma yöntemi*. Ankara: Bilim Kitap Kırtasiye Yayınevi.
- Kaypak, Ş. (2010). Ekolojik turizmin sürdürülebilirliği, *Alanya İşletme Fakültesi Dergisi*, 2(2): 93-114.
- Kürşat, N. (2016). The role of rural tourism in rural development:the case of turkey, *AKÜ İİBF Dergisi*, 2(18): 11-21.
- Mansuroğlu, S. (2006). Turizm gelişmelerine yerel halkın yaklaşımlarının belirlenmesi: akseki/antalya örneği, *Akdeniz Üniversitesi Ziraat Fakültesi Dergisi*, 19(1): 35-46.
- Özdoğan, O. N. (Ed). (2016). *Yiyecek içecek endüstrisinde trendler: kavramlar, yaklaşımlar, başarı hikayeleri*, Detay Yayıncılık, Ankara.
- Özmen, A. & Can, M. C. (2018). Cittaslow hareketi'ne eleştirel bir bakış, *Planlama Dergisi*, 28(2): 91-101 | doi: 10.14744/planlama.2018.95967

- Şahin, İ. & Kutlu, S.Z. (2014). Cittaslow: sürdürülebilir kalkınma ekseninde bir değerlendirme, *Journal of Tourism and Gastronomy Studies* 2(1): 55-63
- Surat, H. & Dinç, C. (2020). Gevaş ilçesinin kırsal turizm potansiyelinin swot analizi ile değerlendirilmesi, *Artvin Çorum Üniversitesi Uluslararası Sosyal Bilimler Dergisi*, 2 (6): 23-36.
- Turna, M. (2016). *Gevaş İlçe Analizi*, Doğu Anadolu Kalınma Ajansı, Van.
- Tümertekin, E. & Özgüç, N. (2006). *Beşeri coğrafya: insan, kültür, mekan*, Çantay Yayınları,
- Uslu, A. & Avcı, U. (2020). Yerel halkın cittaslow hareketine bakış açısına yönelik bir araştırma: köyceğiz örneği, *Turizm Akademik Dergisi*, 7 (1): 117-131.
- Vatansever Deviren, N. & Yıldız, O. (2015). Kontrolsüz kentsel büyüme karşıtı bir hareket:ülke deneyimleriyle yavaş şehirler. *Akademik bakış Dergisi* 51. 346-367
- Yalçın, C. (2010). Türkiye’de kentleşme sorunları üzerine bir tartışma, *H.Ü. İktisadi ve İdari Bilimler Fakültesi Dergisi*, 28 (1): 225-245.

### Çevrimiçi Yayınlar

- <https://cittaslowturkiye.org/tr/uyelik-sureci-ve-kriterler/> Erişim Tarihi: 25.09.2023 01:57
- <https://www.hurriyet.com.tr/video/van-golu-sahilinde-vasak-goruntulendi-41948621> Erişim Tarihi: 24.09.2023 12:34
- <http://www.gevas.bel.tr/haberdetay.php?id=74> Erişim Tarihi: 20.09.2023 17:10
- <https://cittaslowturkiye.org/tr/dunyanin-ilk-cittaslow-metropol-kenti-izmir/> Erişim Tarihi: 25.09.2023 01:11
- <https://tr.climate-data.org/> Erişim Tarihi: 18.09.2023 16:10
- <https://data.tuik.gov.tr/Bulten/Index?p=Adrese-Dayal%C4%B1-N%C3%BCfus-Kay%C4%B1t-Sistemi-Sonu%C3%A7lar%C4%B1-2022-49685&dil=1>

**Yazarların Katkıları:** Yazarlar makaleye eşit oranda katkıda bulunmuşlardır.

**Çıkar Beyanı:** Yazarlar herhangi bir çıkar beyanı bildirmemiştir.