

## YERE BAĞLILIĞIN VE KENT KİMLİĞİNİN BİR MEKÂN ÜZERİNDEN İNCELENMESİ: İSRAİLEVLERİ (DİKMEN YAPI KOOPERATİFİ) ÖRNEĞİ

Tuğçe KALAYCI  
Hacettepe Üniversitesi, Türkiye  
tugcegurbulak@hacettepe.edu.tr  
<https://orcid.org/0000-0003-4876-3974>

Kemal YILDIRIM  
Gazi Üniversitesi, Türkiye  
kemaly@gazi.edu.tr  
<https://orcid.org/0000-0001-5447-1201>

A.Selin MUTDOĞAN  
Hacettepe Üniversitesi, Türkiye  
selinse@hacettepe.edu.tr  
<https://orcid.org/0000-0002-5845-123X>

<i>Atf</i>	Kalaycı, T., Yıldırım, K. & Mutdoğan, A. S. (2024). Yere Bağlılığın ve Kent Kimliğinin Bir Mekân Üzerinden İncelenmesi: İsraillevleri (Dikmen Yapı Kooperatifi) Örneği. The Turkish Online Journal of Design Art and Communication, 14 (1), 296-316.
------------	--

### ÖZ

Bu çalışmada, kullanıcıların İsraillevlerini (Dikmen Yapı Kooperatifi) tercih etme nedenleri, yaşadıkları mekâna ve kent kimliğine yönelik bağlılık ve tutumlarının belirlenmesi amaçlanmıştır. Bu sebeple, araştırmanın amacına uygun olarak 'Yere Bağlılık Ölçeği' ve 'Kent Kimliği Ölçeği' kullanılarak kullanıcıların bağlılık ve tutumları belirlenmiştir. Yapılan anket sonucu İsraillevlerinde (Dikmen Yapı Kooperatifi) yaşayan 47 konut kullanıcısından elde edilen veriler istatistiksel yöntemlerle değerlendirilmiş ve bulgular kısmında sistematik bir sırayla ele alınmıştır. Sonuç olarak, yere bağlılık düzeylerinin ve kent kimliği tutumlarının bir mekân üzerinden incelendiği bu çalışmada mekânı deneyimleyen kullanıcıların yere bağlılık düzeyleri ve kent kimliği tutumları arasında pozitif ve anlamlı bir ilişki olduğu ortaya çıkmıştır. Bu, mekânın sadece fiziksel bir yapı olmadığını, aynı zamanda kent yaşamının bir parçası olduğu görülmüştür. Aynı zamanda mekân tasarımında kullanıcıların rolünün büyük önem taşıdığı tespit edilmiştir.

*Anahtar Kelimeler:* Yere Bağlılık, Kent Kimliği, İsraillevleri, İç Mimarlık.

## AN ANALYSIS OF PLACE ATTACHMENT AND URBAN IDENTITY THROUGH THE SPACE: THE CASE OF İSRAİLEVLERİ (DİKMEN YAPI KOOPERATİFİ)

### ABSTRACT

The objective of this study is to explore the reasons why people prefer living in İsraillevleri (Dikmen Yapı Kooperatifi), their attachment and attitudes towards their dwellings, and their sense of urban identity. To achieve this, the research used the 'Place Attachment Scale' and the 'Urban Identity Scale'

to assess the attachment and attitudes of the users. The study analyzed data from 47 residents of the İsraillevleri (Dikmen Yapı Kooperatifi) through statistical methods, and presented the findings in a systematic manner. The study shows that there is a positive and significant relationship between the place attachment levels and urban identity attitudes of the users who experience the place. This indicates that space is not just a physical structure, but also an important part of urban life. Additionally, the research highlights the significant role users play in space design.

**Keywords:** *Place Attachment, Urban Identity, İsraillevleri, Interior Architecture.*

## GİRİŞ

Mekân, sadece fiziksel ve coğrafi özelliklerle sınırlı değil, aynı zamanda toplumsal, kültürel ve politik süreçlerin bir sonucudur (Lefebvre, 2016). Mekanlar, geleneklerin, alışkanlıkların ve toplumu oluşturan değerlerin biçimsel özelliklerine kodlandığı yaşam merkezleridir (Asiliskender, 2004). Bu anlamda insanlar ve mekânlar arasındaki ilişki, sosyal ve psikolojik boyutlarıyla zengin ve karmaşık bir alanı kapsar. Bu ilişkinin temel bileşenleri arasında yer alan yere bağlılık ve kent kimliği, mekânın bireyler üzerindeki etkisinin anlaşılması için oldukça önemlidir. Yere bağlılık kavramı, kişilerin yaşamış oldukları mekân ya da çevre ile aralarında duygusal bir bağ kurulması olarak ifade edilmektedir (Hummon, 1992; Low, 1992). Daha detaylı bir ifade ile anlatılacak olursa; yer, ev ya da mahalle gibi yaşanan habitatu, orman, yazlık amaçla kullanılan eğlence yerlerini ifade etmektedir (Lewicka, 2010). Yere bağlılık kavramı, farklı disiplinler tarafından sıklıkla incelenen bir kavramdır. Her disiplin kendi perspektifiyle yaklaşırsa da temelde, insanın mekânla olan ilişkisinin sorgulanması ve içinde yaşadığı çevreyle diğer insanlar veya nesnelere kurduğu ilişkiyle benzerlik gösterdiğinin anlaşılması açısından önemlidir (Göregenli, 2010).

Kimlik ise, bir objenin diğerlerinden farklı ve özgün olma durumu olarak tanımlanır ve her kimliğin eşsiz ve benzersiz olması gerektiği vurgulanır. Kimlik alanında çalışmalar yapan Lynch (1960), “*Her kentlinin kentin bazı bölgeleriyle uzun bir ilişkisi olmuştur ve kendi zihninde kente dair imgesi hatıralar ve anlamlarla yüklüdür.*” ifadesiyle, bir mekânın her bireyde farklı algılandığını ve her kentin de kendine özgü bir kimliğe sahip olduğunu vurgular. Bu nedenle, bir kentin sadece kendi içerisinde değil, aynı zamanda kent sakinlerinin bakış açısından da değerlendirilmesi gerektiğini belirtir.

Kentsel kimlik aynı zamanda, bir şehre atfedilen idealizasyon ve duygusal bağların anlamını da ifade eder. Bu nedenle, kentsel kimlik belirlenirken görsel gözlemler temel alınır; ancak sadece bu gözlemlerle yetinilmez, aynı zamanda şehre olumlu değerler ve hedefler yüklenir. Bu şekilde, kimlik, bir yerde, o kentte yaşayanların gerçekleştirmeye çalıştığı bir proje haline gelir ve şehri ile o şehirde yaşamının anlamını artırır (Tekeli, 1991).

Diğer taraftan kentsel mekânlar, günlük yaşamın geçtiği, insan ilişkilerini ve bu ilişkilerin gerektirdiği olanakları içeren mekânlar olarak öne çıkar. Günlük hayatın yaşandığı mekânlar, bireylerin algılarının ve deneyimlerinin bilinç, kişilik ve anılara dönüştüğü alanlar olarak işlev kazanır. Bireyin yaşadığı çevredeki bilinçli ve bilinçsiz algıları, bilgileri, deneyim ve birikimleri, düşünceleri, davranışları, gelecekle ilgili kaygıları ve beklentileri, ihtiyaçları ve istekleri; aynı zamanda içinde bulunduğu toplumun inançları, gelenekleri, örf ve adetleri ile toplumun beklentileri, kimlik oluşumunun temelini oluşturur (Jourdan & Naulin, 2016; Ponti, 2007). Kentsel mekânlar, bu bağlamda kentin kamusal karakterini ve kimliğini oluşturur.

Kent kimliği ve kentsel mekânlar arasındaki ilişki, bireylerin kendi kentlerini diğerlerinden ayıran özellikleri değerlendirmesiyle başlar. Bu değerlendirme süreci, kent kimliğinin temel taşlarından biridir. Ardından, bireylerin kendi kentlerine dair deneyimlerini sembolleştirme ve bu deneyimleri kişisel geçmişleriyle bağdaştırma aşaması gelir. Bu süreç, kentin tarihini bireylerin yaşam öyküsüyle özdeşleştiren bir kimlik oluşumunu içerir. Sonuç olarak, bu bağlamda kente aidiyet duygusu, köklülük ve ev hissi gibi duygular gelişir. Aynı zamanda, kentle aşinalık ve bu bağlamda orada olmayı arzulama,

kentle olan ilişkide güven duygusunu besler. Bu şekilde, kent kimliği bireylerin kentteki yaşantılarıyla, kentin kendisiyle ve kentin geçmişiyle bütünleşir, kentsel mekânın anlamını zenginleştirir.

Lalli (1992), kent kimliğini “*çok boyutlu bir yapıya sahip olan, kimliğin oluşumunda karşılaştırma, aşinalık, bağlılık, geçmiş ve gelecek gibi alt boyutlara sahip olan*” bir yapı olduğunu ifade etmektedir. Bu kimliğin oluşumunda iki aşama bulunmaktadır. Birinci aşamada, kentte yaşayan insanlar oranın farklı özelliklerini diğer kentlerden ayıran bir özellik olduğunu bilecek kadar iyi tanımaktadır. İkinci aşama olan süreklilikte ise, birey kendine değerleri ve duygu sistemleri ile kentin tarihini bütünleştiren bir sürece girmektedir. Bu iki alt boyutun oluşması ile kişi kendini yaşamış olduğu kente ait hissederek ve kökünün orada olduğunu bilir. Böylece kişinin kent kimliği oluşmuş olur.

Yere bağlılık, bireylerin mekânlarla etkileşimlerinde genellikle paylaştığı bir eğilimi ve mekâna duygusal bir bağlılık hissetme durumunu ifade eder. Yer kimliği ise, bireyin mekânla olan deneyiminde ve mekâna yönelik bağlılığının gelişiminde, aidiyet ve bireyselleşme sürecine işaret ederek, mekân ve mekâna dair anlamların bireyin kimliğiyle entegre olmasını ifade eder. Korpela (1989), “*yer kimliğinin oluşabilmesi için bir yere aidiyet hissinin yaşanmasının gerekli olduğunu belirtirken, bu hissin yer kimliğinin tek boyutu olmadığını*” da vurgular. Göregenli (2010) ise, “*yer kimliğinin kavramsallaştırılmasında bireysel boyutların ötesine geçildiğini, mekâna bağlılık ve aidiyet duygusu sadece bireysel bir oluşum değil; kişiler, kimlikler ve mekânlar arasındaki karşılıklı etkileşimi içerdiğini*” ifade etmektedir. Bu nedenle, kente olan aidiyet hissinin anlaşılması, sadece yaşanan mahalleye değil, aynı zamanda kent kimliği ve topluluğa olan bağlılık duygularının birlikte düşünülmesini zorunlu kılar.

Yere bağlılık, bir bireyin belirli bir mekânda kendi imajını ve toplumsal kimliğini hissettiği durumu ifade eder. Bu tür mekanlarda, birey kendi kimliğini ifade etme konusunda güçlü bir duygu yaşar. Bu nedenle, aynı ortamda büyüyen ve yaşayan insanlar arasında fiziksel çevre ile olan ilişkiler benzer özellikler gösterir. Aynı mekânda yaşayan yere bağlı bireylerin, o mekânı kişiselleştirme eğilimleri sadece yüksek değil, aynı zamanda benzer de olabilir. Bu durum, mekanların belirgin kimliklerinin oluşmasına olanak tanır. Kullanılan semboller, benzer kültüre sahip bireylerin kendi kişilik sembolleridir. Dışarıdan gelen bir kişi, bu vurgulu sembollerini net bir şekilde algılayabilir (Brower, 1980). Bu bağlamda kültür, bireyin yere bağlanmasında önemli bir faktördür. Benzer kültüre sahip bireylerin, hissettikleri mekânı koruma ve şekillendirme eğilimleri, topluma ait zevk, alışkanlık ve atılımlarla gerçekleşir. Bu sayede kontrollü ve ortalama bir hızda değişen bir ortam, gelecek nesillere aktarılır (Aiello & Thompson, 1980).

Yer kimliği ve yere bağlılık kavramları, insan-mekân etkileşiminin anlaşılması açısından birlikte değerlendirilmesi gereken kavramlardır. Kent aidiyeti, yaşanan mahalle ya da ev ile sınırlı kalmayıp, bireyin kendini kentlinin bir parçası gibi hissetmesini ve kente entegre olmasını öngörür. Bu nedenle, kent planlamaların, kentin çeşitli bölgelerdeki bireylerin farklı boyutlardaki alanlara bağ kurmalarını destekleyen, her bireyin kendini ait hissedebileceği bir yapıya sahip fiziksel ve sosyal düzenlemelere odaklanması esastır (Göregenli vd., 2014).

Yapılan literatür araştırması sonucunda Ankara ve Ankara’da bulunan İsrail evleri araştırmaya değer bulunmuştur. Ankara, Türkiye'nin başkenti olarak hem tarihi hem de politik bir öneme sahiptir. Kent, Cumhuriyet dönemindeki modernleşme hareketlerinin bir yansıması olarak planlanmış ve inşa edilmiştir. Bu nedenle, Ankara'nın kent kimliği, laik Cumhuriyet ideallerini ve modern Türkiye'nin kuruluşunu yansıtan bir karaktere sahiptir. Anıtkabir gibi sembolik yapılar, kentin tarihî ve kültürel değerlerini vurgular. Türkiye'nin idari ve bürokratik merkezi olması, kente ulusal önem kazandırırken, çeşitli kültürel etkinlikler, sanat galerileri, müzeler ve üniversitelerle birlikte kentsel bir çeşitliliğe de sahiptir. Ankara'nın kent kimliği, hem Türkiye'nin modernleşme sürecini yansıtan bir simge hem de ülkenin politik ve kültürel zenginliğinin bir göstergesi olarak öne çıkar.

Ankara'nın Emek semtinde bulunan İsrailvleri (Dikmen Yapı Kooperatifi) de Ankara içerisinde oldukça önemli bir yere sahiptir. Mimari projesi 1954 yılında Rahmi Bediz ve Demirtaş Kamçıl tarafından üstlenilen yapı bloğu, dönemin mimari karakterini yansıtan cephe tasarımı iç mekan kurgusunda sunduğu yenilik ve kullanım çeşitliliği ile çağdaşlarından ayrılır. Bir kooperatif yapısı olarak tasarlanan yapı bloğu yapıldığı dönemden günümüze aktif olarak kullanılmış, bu yönüyle de zamanla kentsel bir değer haline gelmiştir.

Yukarıdaki bilgiler ışığında, insan hayatı için önemli bir yere sahip olan “yere bağlılık” ve “kent kimliği” ölçekleri hakkında İsrailvleri kullanıcılarının ne düşündükleri ve nasıl bir tutum sergilediklerinin bilinmesi yararlı olacaktır. Bu konuda daha önce Korpela (1989), yer kimliğinin oluşabilmesi için bir yere aidiyet hissinin yaşanmasının gerekli olduğunu vurgulamıştır. Yine benzer bir çalışmada Göregenli vd. (2014) ise kent planlamalarının, farklı bölgelerde yaşayan sakinlerin farklı ölçeklerdeki mekânlara aidiyetlerine imkân veren, herkesin kendini ait hissedebileceği bir bağlılığa olanak sağlayan fiziksel ve sosyal düzenlemelere duyarlı olması gerektiğini bildirmiştir. Diğer taraftan Lalli (1992) çalışmasında, kent kimliğinin çok boyutlu bir yapıya sahip olduğunu vurgulamış, kimliğin oluşumunda karşılaştırma, aşinalık, bağlılık, geçmiş ve gelecek gibi alt boyutları tanımlamıştır.

Bu çalışmalar, insanların konut ve yerleşim bölgesi tercihlerinde “yere bağlılık” ve “kent kimliği” kavramlarının önemli bir etkiye sahip olduğunu göstermektedir. Bu nedenle, bu konuda yapılacak yeni çalışmalarla, “yere bağlılık” ve “kent kimliği” oluşumu hakkında insanların bilgi ve bilinç düzeyinin artırılması, kültürel izler taşıyan gümümüz konutlarının tasarımında ve üretiminde sürdürülebilir bir yaklaşımın esas alınması büyük önem taşımaktadır. Bu çalışmada, kullanıcıların İsrailvlerini tercih etme nedenleri, yaşadıkları mekâna ve kent kimliğine yönelik bağlılık ve tutumlarının belirlenmesine çalışılacaktır. Literatür çalışmaları ışığında, bu araştırmanın amacına uygun şekilde oluşturulan araştırma hipotezleri aşağıda verilmiştir.

- H1: Kullanıcıların İsrailvlerinde oturma süresinin yaşama tercihleri üzerinde etkisi vardır.
- H2: Kadın ve erkeklerin İsrailvlerine yönelik “yere bağlılık” sorularına ilişkin değerlendirmeleri arasında farklılıklar vardır.
- H3: Kullanıcıların yaş farklılıklarının İsrailvlerine yönelik “yere bağlılık” sorularına ilişkin değerlendirmeleri üzerinde önemli bir etkisi vardır.
- H4: Kullanıcıların eğitim düzeyinin İsrailvlerine yönelik “yere bağlılık” sorularına ilişkin değerlendirmeleri üzerinde önemli bir etkisi vardır.
- H5: Kadın ve erkeklerin İsrailvlerine yönelik “kent kimliği” sorularına ilişkin değerlendirmeleri arasında farklılıklar vardır.
- H6: Kullanıcıların yaş farklılıklarının İsrailvlerine yönelik “kent kimliği” sorularına ilişkin değerlendirmeleri üzerinde önemli bir etkisi vardır.
- H7: Kullanıcıların eğitim düzeyinin İsrailvlerine yönelik “kent kimliği” sorularına ilişkin değerlendirmeleri üzerinde önemli bir etkisi vardır.
- H8: Kullanıcıların yere bağlılık düzeyleri ve kent kimliği tutumları arasında bir ilişki vardır.

## YÖNTEM

Araştırmanın yapılabilmesi için öncelikle Hacettepe Üniversitesi Senatosu Etik Komisyonunun 22 Kasım 2022 tarihinde yapmış olduğu toplantısında E-35853172-100-00002535119 sayılı alınan kararı ile gerekli izin alınmıştır.

Bir doktora çalışmasına dayanan bu çalışmada, tasarlanmış bir çevre olan mimari mekânın kullanıcılarının yere bağlılık düzeylerini ve kentsel kimlik tutumlarını ölçmeyi ve bu ikisi arasındaki ilişkinin araştırılması hedeflenmektedir. Bu amaçla çalışma alanı olarak İsrailvleri seçilmiştir. Araştırma yöntemine ilişkin bilgiler sırasıyla aşağıda verilmiştir.

## Katılımcılar

Araştırmaya katılan kullanıcıların sosyo-demografik bilgileri Tablo 1’de verilmiştir.

**Tablo 1.** Kullanıcıların sosyo-demografik bilgileri

Kullanıcı Bilgileri	f	%	Toplam	
			N	%
Cinsiyet	Kadın	23	47	100
	Erkek	24		
Yaş	18-25	7	47	100
	26-35	4		
	36-45	8		
	46-55	8		
	56 ve üzeri	20		
Eğitim	Ortaöğretim	10	47	100
	Önlisans	4		
	Lisans	23		
	Lisansüstü	10		

Tablo 1’de, araştırmaya katılan kullanıcıların %48,9’unun kadın, %51,1’inin erkek, %42,6’sının 56 yaş ve üzeri ve %48,9’unun ise lisans mezunu olduğu görülmektedir.

## Araştırma Çevresi

Araştırma çevresi olarak; Ankara içinde özgün kentsel kimliği olan, farklı yaşam sürelerine, farklı sosyo demografik özelliklere sahip kullanıcıların bir arada bulunduğu ve en önemlisi, tescilli ve korunması gereken bir sivil mimarlık örneği olması bakımından kentin tarihsel sürecine de tanıklık etmiş bir yapı olan İsrailvleri (*Dikmen Yapı Kooperatifi*) (Şekil 1) çalışma alanı olarak belirlenmiştir.



**Şekil 1.** İsrailvlerinin haritada gösterimi ve caddenin bir görünümü (Kalaycı,2022)

Belirtilen amaçlara bağlı kalınarak, araştırmada nicel araştırma yöntemi kullanılmıştır. Nicel araştırma, verilerin sayısal formata çevrilmesi ve bu sayısal verilerin analizi yoluyla gerçekleştirilir. Bu yaklaşım, ilişkileri belirlemek ve nedensel bağlantıları ortaya koymak için temellendirilmiştir.

## Veri Toplama Araçları

Bu araştırma, Ankara'daki İsrailvlerinde ikamet eden 47 konut kullanıcısıyla gerçekleştirilmiştir. Tüm örneklem grubu, kartopu örneklem yöntemiyle belirlenmiştir. Bu yöntemde, çalışmanın odaklandığı bir referans birey seçilir ve bu birey aracılığıyla diğer katılımcılara ulaşılır (Biernacki,1981). Katılımcılar araştırmacıları yönlendirerek örnekleme genişletir. Bu nedenle, bu yaklaşım "kartopu etkisi" olarak adlandırılır. Kartopu örnekleme yöntemi, özellikle popülasyonun belirli bir özelliği veya durumu hakkında detaylı bilgi edinmek istendiğinde kullanılır.

Araştırmanın veri toplama aracı dört bölümden oluşmaktadır, araştırmanın ilk bölümde kullanıcıların demografik bilgileri, ikinci bölümde konutlara taşınma ve yaşama tercihi nedenleri, üçüncü bölümünde ise katılımcıların İsrailvlerine olan bağlılıklarını belirlemek amacıyla Lewicka (2010) tarafından geliştirilen Aksel (2017) tarafından geçerlik güvenilirlik analizi ve faktör analizi yapılan yere bağlılık ölçeği kullanılmıştır. Toplam 12 madde olan bu ölçek 7'li likert tipinden oluşmaktadır. Ölçekte puanlama "1=Kesinlikle katılmıyorum", "2=Katılmıyorum", "3=Pek katılmıyorum", "4= Kararsızım", "5= Biraz katılıyorum", "6= Katılıyorum", "7=Kesinlikle katılıyorum" şeklinde yapılmıştır. Dördüncü ve son bölümde ise Lalli (1992)'nin geliştirdiği Göregenli ve Karakuş (2014) tarafından Türkçeye uyarlanmış kent kimliği ölçeği kullanılmıştır. Ölçek toplamda 20 maddeden oluşmaktadır. Ölçek 5'li likert tipinden oluşmaktadır. Ölçek puanlaması yapılırken "1= Tamamen katılmıyorum", "2= Katılmıyorum", "3= Ne katılıyorum ne katılmıyorum", "4= Katılıyorum", "5= Kesinlikle katılıyorum" şeklinde puanlanmıştır. Ölçeğin beş adet alt ölçek boyutu vardır. Bunlar; Karşılaştırma (1,2,3,4), Bağlılık (5,6,7,8), Geçmiş (9,10,11,12), Aşinalık (13,14,15,20), Gelecek (16,17,18,19).

Kullanıcıların konutlarına yönelik değerlendirmelerini ölçmek için hazırlanan anket soruları, 2023 yılının Haziran-Temmuz aylarında katılımcılar ile yüz yüze görüşülerek uygulanmıştır. Her katılımcı ile anket formunun doldurulması yüz yüze uygulanmış olup, her bir anket yaklaşık yaklaşık 15-20 dakikada doldurulmuştur. Çalışmaya başlamadan önce katılımcılara çalışma ile ilgili bilgi verilmiştir.

## Verilerin Değerlendirilmesi

Kullanıcıların konutlarına yönelik değerlendirmeleri bağımlı değişken, oturma süresi, cinsiyet, yaş ve eğitim düzeyi ise bağımsız değişken olarak tanımlanmıştır. İlk olarak oturma süresi ile konut yaşama tercih nedenleri arasındaki ilişkiler analiz edilmiştir. Sonrasında ise ölçeklerin Cronbach alpha değerlerine bakılmıştır. Ardından ölçeklerin değişkenler ile etkisini belirlemek ve anlamlılıklarını ortaya koymak amacıyla frekans testi (Ortalama, standart sapma değerleri), ki kare ve tek yönlü varyans analizi uygulanmıştır. Son olarak ise iki ölçek arasındaki ilişkiyi ölçmek için korelasyon analizi yapılmıştır.

## BULGULAR

Bu bölümde İsrailvlerinde yaşamakta olan ve çalışmaya gönüllü olarak katılan kullanıcıların İsrailvlerine bağlılık düzeyleri ve kent kimliği tutumları cinsiyet, yaş ve eğitim durumu gibi demografik değişkenler ile kullanıcıların İsrailvlerini seçme nedenleri arasındaki ilişkiye bakılmıştır.

### Oturma Süresi ve Tercih İlişkisi Bulguları

Araştırmaya katılan kullanıcıların İsrailvlerinde oturma sürelerinin, orada yaşamayı tercih etme nedenleri üzerindeki etkilerine ilişkin değerlendirmeleri arasındaki farklılıklar istatistiksel yöntemlerle analiz edilmiş olup, elde edilen verilerin yüzdelik değerleri ile Ki Kare testi sonuçları Tablo 2'de verilmiştir.

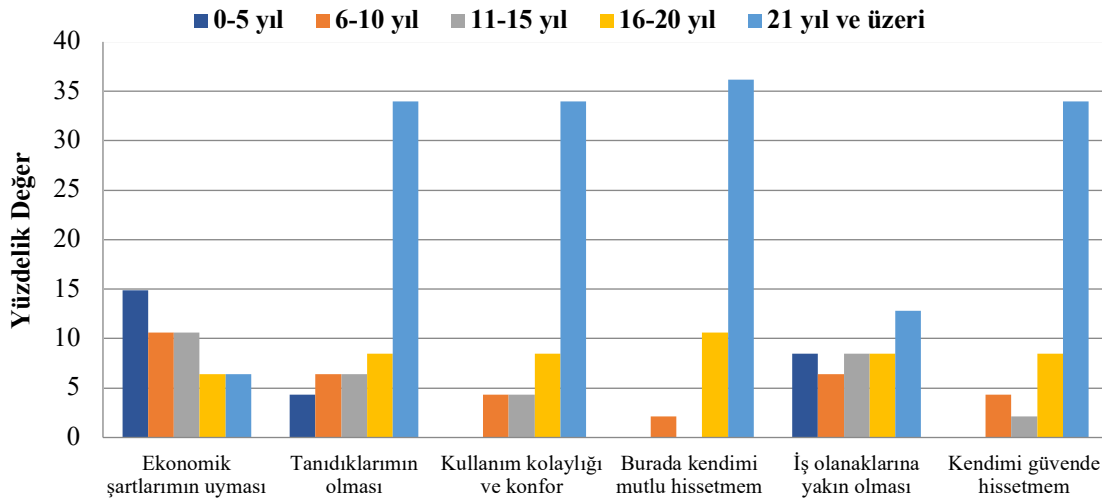
**Tablo 2.** Oturma süresinin yaşama tercihi üzerindeki etkisi

Yaşama Tercihi	Oturma Süresi										Ki Kare Testi		
	0-5 yıl		6-10 yıl		11-15 yıl		16-20 yıl		21 yıl ve üzeri		X2	df	Sig.
	f	%	f	%	f	%	f	%	f	%			
Ekonomik şartlarının uyması	7	14,9	5	10,6	5	10,6	3	6,4	3	6,4	15,200	4	0,004*
Tanıdıklarının olması	2	4,3	3	6,4	3	6,4	4	8,5	16	34	12,065	4	0,017*
Kullanım kolaylığı ve konfor	-	-	2	4,3	2	4,3	4	8,5	16	34	21,592	4	0,000*
Burada kendimi mutlu hissetmem	-	-	1	2,1	-	-	5	10,6	17	36,2	34,074	4	0,000*
İş olanaklarına yakın olması	4	8,5	3	6,4	4	8,5	4	8,5	6	12,8	1,918	4	0,751 <sup>IS</sup>
Kendimi güvende hissetmem	-	-	2	4,3	1	2,1	4	8,5	16	34	23,878	4	0,000*

“Not: \*  $p < 0,05$  düzeyinde önemlidir. is:  $p < 0,05$  düzeyinde önemsizdir.

f: Frekans sayısı, %: Yüzdelerik değeri, X2: Ki Kare Değeri, df: Serbestlik Derecesi.”

Tablo 2’de, kullanıcıların oturma sürelerinin İsrail konutlarına taşınma ve burada yaşamayı tercih etme nedenleri üzerindeki etkilerine ilişkin değerlendirmeleri arasında önemli farklılıkların olduğu görülmektedir. Ki Kare testine göre, katılımcıların değerlendirmeleri arasında  $p < 0,05$  düzeyinde bir değişken dışında (İş olanaklarına yakın olması) diğer tüm bağımlı değişkenleri için istatistiksel açıdan anlamlı farklılıklar bulunmuştur. Bu sonuçlar grafiksel olarak Şekil 2’de verilmiştir.



**Şekil 2.** Oturma süresinin yaşama tercihi üzerindeki etkisi

Şekil 2’deki sonuçlara bakıldığında, oturma süresi 0-5 yıl arasında olan kullanıcıların ekonomik şartlar nedeniyle, 21 yıl ve üzeri olan katılımcıların ise tanıdıklarının olması, konutun kullanım kolaylığı ve konforu, orada kendini mutlu ve güvende hissetmesi nedeniyle İsrail’ine taşındığı ve burada yaşamayı tercih ettiği görülmektedir. Bu sonuçlar, kullanıcıların İsrail’inde oturma süresinin yaşama tercihleri üzerinde önemli etkilerinin olduğunu göstermektedir. Bu sonuçlara göre, H1’de öne sürülen “Kullanıcıların İsrail’inde oturma süresinin yaşama tercihleri üzerinde etkisi vardır.” hipotezi genel itibariyle desteklenmiştir.

### Yere Bağlılık Ölçeği Bulguları

Araştırmaya katılan kullanıcıların İsrail’ine yönelik “yere bağlılık” sorularına ilişkin değerlendirmelerinden elde edilen verilerin güvenilirlik testleri Cronbach alfa ile yapılmıştır. Buna göre, ölçeğin güvenilirlik katsayısı 0,792 olarak hesaplanmıştır. Ölçeği oluşturan tüm bağımlı değişkenlerin ve ölçeğin güvenilirlik katsayısı Tablo 3’de verilmiştir.

**Tablo 3.** Yere bağıllık ölçeğinin güvenilirlik analizi sonuçları

Bağımlı Değişkenler		Bağımlı Değişken Güvenilirliği	Ölçek Güvenilirliği
Y1	Bu yeri çok iyi biliyorum.	0,757	0,792
Y2	Birisi bu yeri eleştirdiğinde savunurum.	0,729	
Y3	Uzakta olduğumda burayı özliyorum.	0,741	
Y4	Burada güvende hissediyorum.	0,863	
Y5	Bu yeri seviyorum.	0,760	
Y6	Bu yer ile kıvanç duyuyorum.	0,749	
Y7	Bu yeri bir parçam olarak görüyorum.	0,740	
Y8	Bu yerle ilgili olaylar üzerinde hiç etkim yok.	0,824	
Y9	Burada olup bitenlerle ilgilenmek isterim.	0,769	
Y10	Buradan ayrılınca mutlu olurum.	0,870	
Y11	Buradan taşınmak istemem.	0,741	
Y12	Köklerimin burada olduğunu hissediyorum.	0,719	

Tablo 3'te, on iki bağımlı değişkenden oluşan ana ölçeğin güvenilirlik katsayısı 0,792'dir. Daha önce Cronbach (1951) tarafından yapılan çalışmada, her bir bağımlı değişken ve ölçeğin alfa güvenilirlik katsayısı 0,70'in üzerinde çıktığında güvenilir bulunabileceği bildirilmiştir. Tabloda tüm bağımlı değişkenlerin güvenilirlik katsayısının 0,70'in üzerinde olduğu görülmektedir. Bu sonuç, verilerin güvenilir olduğunu göstermektedir.

Kadın ve erkeklerin İsrailvelerine yönelik "yere bağıllık" sorularına ilişkin değerlendirmeleri arasında bir farklılığın olup olmadığı istatistiksel yöntemlerle analiz edilmiş olup, elde edilen veriler Tablo 4'te verilmiştir.

**Tablo 4.** Cinsiyetin yere bağıllık değişkenleri üzerindeki etkisi

Bağımlı Değişkenler	Cinsiyet						Test Sonuçları		
	Kadın		Erkek		Toplam		F	df	Sig.
	M <sup>a</sup>	SD	M	SD	M	SD			
Y1	5,91	1,41	5,63	1,56	5,77	1,48	0,441	1	0,510 <sup>is</sup>
Y2	4,83	1,90	4,38	1,88	4,60	1,88	0,668	1	0,418 <sup>is</sup>
Y3	5,09	1,86	4,50	1,82	4,79	1,84	1,199	1	0,279 <sup>is</sup>
Y4	2,09	1,12	2,79	1,22	2,45	1,21	4,248	1	0,045*
Y5	5,35	1,23	5,08	1,35	5,21	1,28	0,493	1	0,486 <sup>is</sup>
Y6	4,78	1,48	4,04	1,40	4,40	1,47	3,124	1	0,084**
Y7	4,91	1,70	4,46	1,35	4,68	1,53	1,033	1	0,315 <sup>is</sup>
Y8	3,70	1,02	4,25	1,07	3,98	1,07	3,290	1	0,076**
Y9	4,83	1,15	4,29	1,37	4,55	1,28	2,089	1	0,155 <sup>is</sup>
Y10	2,48	1,53	3,04	1,20	2,77	1,39	1,981	1	0,166 <sup>is</sup>
Y11	4,35	2,25	3,71	1,76	4,02	2,02	1,186	1	0,282 <sup>is</sup>
Y12	4,52	2,25	4,00	1,98	4,26	2,11	0,713	1	0,403 <sup>is</sup>

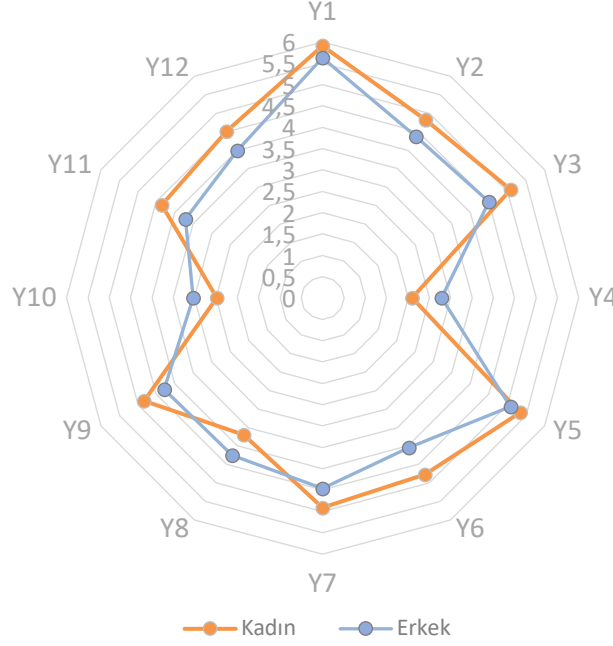
**Not:** \*  $p < 0,05$  ve \*\*  $p < 0,10$  düzeylerinde önemlidir. <sup>is</sup>:  $p < 0,05$  düzeyinde önemsizdir.

M: Ortalama değer, SD: Standart sapma, F: F değeri, df: Serbestlik derecesi.

a: Değişken ortalamaları 1'den 7'ye kadar sıralanmıştır (1: Kesinlikle katılmıyorum, 7: Kesinlikle katılıyorum).

Tablo 4'te, kadın ve erkeklerin İsrailvelerine yönelik "yere bağıllık" sorularına ilişkin değerlendirmeleri arasında anlamlı farklılıklar saptanmıştır. İstatiki test sonuçlarına göre, kullanıcıların cinsiyetine göre değerlendirmeleri arasında  $p < 0,05/p < 0,10$  düzeylerinde üç bağımlı değişken için istatistiksel olarak anlamlı bir farklılık bulunmuştur. Fakat diğer değişkenler için anlamlı bir farklılık bulunamamıştır. Bu sonuçlar grafiksel olarak Şekil 3'te verilmiştir.





Not: Değişken ortalamaları 1'den 7'e kadar sıralanmıştır (1: Kesinlikle katılmıyorum, 7: Kesinlikle katılıyorum).

### Şekil 3. Cinsiyetin yere bağlılık değişkenleri üzerindeki etkisi

Şekil 3'te, kadın ve erkeklerin "yere bağlılık" sorularına ilişkin değerlendirme sonuçlarının genel itibarıyla birbirinden farklı olduğu görülmektedir. Buna göre Y4 (*Burada güvende hissediyorum.*), Y6 (*Bu yer ile kıvanç duyuyorum.*) ve Y8 (*Bu yerle ilgili olaylar üzerinde hiç etkim yok.*) tutum cümleleri anlamlı farklılıkların olduğu saptanmıştır. Ancak diğer bağımlı değişkenler için önemli farklılıklar bulunamamıştır. Bu sonuçlar, kadınların Y4, Y8 ve Y10 unsurları için yere bağlılık ölçeğine göre tutumlarının daha yüksek olduğu, ancak diğer unsurlar için ise erkeklerin tutumlarının daha yüksek olduğunu göstermektedir. Bu sonuçlara göre, H2'de öne sürülen "Kadın ve erkeklerin İsrailcilerine yönelik "yere bağlılık" sorularına ilişkin değerlendirmeleri arasında farklılıklar vardır." hipotezi genel itibarıyla desteklenmemiştir.

18-25 yaş, 26-35 yaş, 36-45 yaş, 46-55 yaş ve 56 yaş ve üzeri kullanıcıların İsrailcilerine yönelik "yere bağlılık" sorularına ilişkin değerlendirmeleri arasında bir farklılığın olup olmadığı istatistiksel yöntemlerle analiz edilmiş olup, elde edilen veriler Tablo 5'te verilmiştir.

**Tablo 5.** Yaşın yere bağlılık değişkenleri üzerindeki etkisi

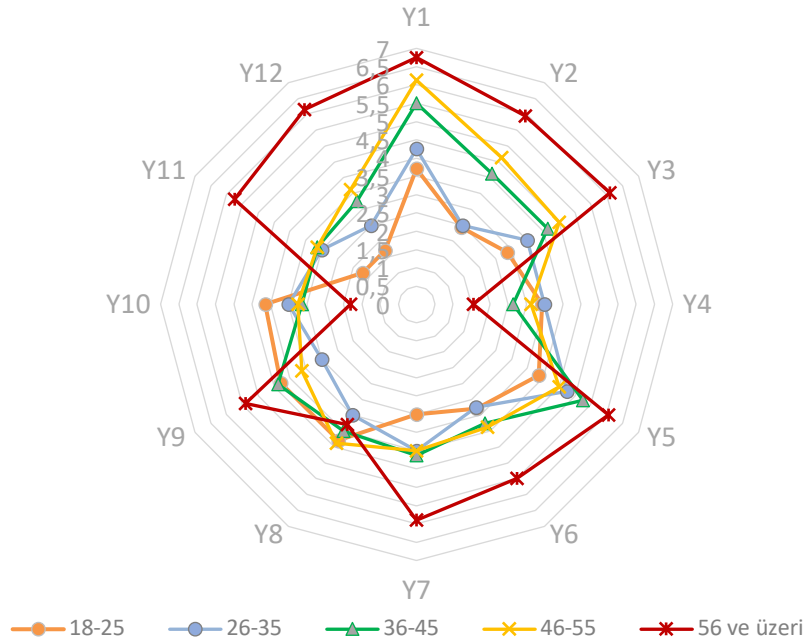
Bağımlı Değişkenler	Yaş										ANOVA Testi Sonuçları		
	18-25		26-35		36-45		46-55		56 ve üzeri		F	df	Sig.
	M <sup>a</sup>	SD	M	SD	M	SD	M	SD	M	SD			
Y1	3,71	1,25	4,25	0,96	5,50	1,20	6,13	1,36	6,75	0,55	15,343	4	0,000*
Y2	2,43	0,98	2,50	0,58	4,13	1,55	4,63	1,92	5,95	1,15	12,545	4	0,000*
Y3	2,86	1,57	3,50	1,29	4,13	1,55	4,50	2,20	6,10	0,85	8,861	4	0,000*
Y4	3,43	1,27	3,50	0,58	2,63	0,92	3,13	1,36	1,55	0,60	8,997	4	0,000*
Y5	3,86	0,69	4,75	0,96	5,25	1,16	4,50	1,51	6,05	0,83	7,582	4	0,000*
Y6	3,29	0,95	3,25	0,96	3,75	1,39	3,88	1,13	5,50	1,15	8,272	4	0,000*
Y7	3,00	1,00	4,00	0,00	4,13	1,55	4,00	1,31	5,90	0,91	11,922	4	0,000*
Y8	4,29	0,49	3,50	1,29	4,00	0,76	4,38	0,74	3,80	1,36	0,737	4	0,572 <sup>is</sup>
Y9	4,29	0,76	3,00	0,82	4,38	1,41	3,63	1,19	5,40	0,88	7,554	4	0,000*
Y10	4,14	1,46	3,50	0,58	3,13	0,99	3,25	1,04	1,80	1,11	7,552	4	0,000*
Y11	1,71	0,76	3,00	1,15	3,13	1,64	3,13	1,13	5,75	1,41	16,421	4	0,000*
Y12	1,71	0,76	2,50	1,00	3,25	1,98	3,63	1,41	6,15	0,93	22,938	4	0,000*

Not: \*  $p < 0,01$  düzeyinde önemlidir. <sup>is</sup>:  $p < 0,05$  düzeyinde önemsizdir.

M: Ortalama değer, SD: Standart sapma, F: F değeri, df: Serbestlik derecesi.

a: Değişken ortalamaları 1'den 7'e kadar sıralanmıştır (1: Kesinlikle katılmıyorum, 7: Kesinlikle katılıyorum).

Tablo 5'te, farklı yaş grubu kullanıcıların İsrailvelerine yönelik "yere bağlılık" sorularına ilişkin görüşleri arasında anlamlı farklılıklar bulunmuştur. ANOVA testine göre, kullanıcıların yaşına göre değerlendirmeleri arasında  $p < 0,01$  düzeyinde bir bağımlı değişken dışında diğer tüm değişkenler için istatistiksel olarak anlamlı farklılıklar bulunmuştur. Bu sonuçlar grafiksel olarak Şekil 4'te verilmiştir.



"Not: Değişken ortalamaları 1'den 7'e kadar sıralanmıştır (1: Kesinlikle katılmıyorum, 7: Kesinlikle katılıyorum)."

**Şekil 4.** Yaşın yere bağlılık değişkenleri üzerindeki etkisi

Şekil 4'te, farklı yaş grubu kullanıcıların "yere bağlılık" sorularına ilişkin değerlendirme sonuçlarının genel itibarıyla birbirinden farklı olduğu görülmektedir. Buna göre Y1 ("Bu yeri çok iyi biliyorum."), Y2 ("Birisi bu yeri eleştirdiğinde savunurum."), Y3 ("Uzakta olduğumda burayı özleyorum."), Y4 ("Burada güvende hissediyorum."), Y5 ("Bu yeri seviyorum."), Y6 ("Bu yer ile kıvanç duyuyorum."),

Y7 (“Bu yeri bir parçam olarak görüyorum.”), Y9 (“Burada olup bitenlerle ilgilenmek isterim.”), Y10 (“Buradan ayrılınca mutlu olurum.”), Y11 (“Buradan taşınmak istemem.”), Y12 (“Köklerimin burada olduğunu hissediyorum.”) değişkenleri için önemli farklılıkların olduğu görülmektedir. Ancak Y8 (“Bu yerle ilgili olaylar üzerinde hiç etkim yok.”) değişkeni için önemli bir farklılık bulunamamıştır. Bu sonuçlar, 56 yaş ve üzeri kullanıcıların Y4, Y8 ve Y10 unsurları için yere bağlılık ölçeğine göre tutumlarının daha yüksek olduğunu göstermektedir. Bu sonuçlara genel olarak bakıldığında, yaş artışının yere bağlılık düzeyini azalttığı söylenebilir. Bu sonuçlara göre, H3’de öne sürülen “Kullanıcıların yaş farklılıklarının İsrailvelerine yönelik “yere bağlılık” sorularına ilişkin değerlendirmeleri üzerinde önemli bir etkisi vardır.” hipotezi genel itibariyle desteklenmiştir.

Ortaöğretim, önlisans, lisans ve lisansüstü eğitim mezunu kullanıcıların İsrailvelerine yönelik “yere bağlılık” sorularına ilişkin değerlendirmeleri arasında bir farklılığın olup olmadığı istatistiksel yöntemlerle analiz edilmiş olup, elde edilen veriler Tablo 6’da verilmiştir.

**Tablo 6.** Eğitimin yere bağlılık değişkenleri üzerindeki etkisi

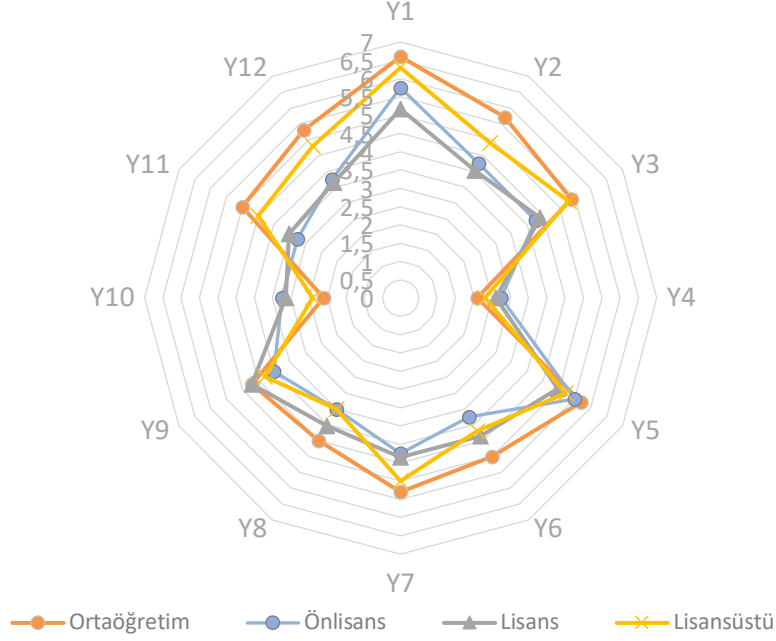
Bağımlı Değişkenler	Eğitim								ANOVA Testi Sonuçları		
	Ortaöğretim		Önlisans		Lisans		Lisansüstü		F	df	Sig.
	M <sup>a</sup>	SD	M	SD	M	SD	M	SD			
Y1	6,60	0,52	5,75	1,89	5,17	1,56	6,30	1,34	3,103	3	0,036*
Y2	5,70	1,16	4,25	2,22	4,04	1,82	4,90	2,18	2,070	3	0,118 <sup>is</sup>
Y3	5,40	1,58	4,25	2,22	4,39	1,85	5,30	1,89	1,104	3	0,358 <sup>is</sup>
Y4	2,10	1,29	2,75	1,71	2,61	1,20	2,30	1,06	0,525	3	0,668 <sup>is</sup>
Y5	5,70	1,34	5,50	1,73	4,96	1,19	5,20	1,32	0,843	3	0,478 <sup>is</sup>
Y6	5,00	1,33	3,75	1,50	4,35	1,34	4,20	1,87	0,881	3	0,458 <sup>is</sup>
Y7	5,30	1,25	4,25	1,50	4,35	1,64	5,00	1,49	1,167	3	0,333 <sup>is</sup>
Y8	4,50	1,08	3,50	0,58	4,04	1,02	3,50	1,18	1,838	3	0,155 <sup>is</sup>
Y9	4,70	1,42	4,00	0,82	4,70	1,18	4,30	1,57	0,500	3	0,684 <sup>is</sup>
Y10	2,10	0,99	3,25	1,26	3,13	1,58	2,40	1,07	1,780	3	0,178 <sup>is</sup>
Y11	5,00	1,63	3,25	2,22	3,52	2,04	4,50	2,01	1,716	3	0,182 <sup>is</sup>
Y12	5,30	1,57	3,75	2,63	3,65	2,10	4,80	2,15	1,836	3	0,155 <sup>is</sup>

*Not:* \*  $p < 0,05$  düzeyinde önemlidir. <sup>is</sup>:  $p < 0,05$  düzeyinde önemsizdir.

*M:* Ortalama değer, *SD:* Standart sapma, *F:* F değeri, *df:* Serbestlik derecesi.

*a:* Değişken ortalamaları 1’den 7’ye kadar sıralanmıştır (1: Kesinlikle katılmıyorum, 7: Kesinlikle katılıyorum).

Tablo 6’da, farklı eğitim grubu kullanıcıların İsrailvelerine yönelik “yere bağlılık” sorularına ilişkin değerlendirmeleri arasında bir kısım farklılıkların olduğu görülmektedir. ANOVA testine göre, kullanıcıların eğitimine göre değerlendirmeleri arasında  $p < 0,05$  düzeyinde bir bağımlı değişken dışında diğer tüm değişkenler için istatistiksel olarak anlamlı bir farklılıklar bulunamamıştır. Bu sonuçlar grafiksel olarak Şekil 5’te verilmiştir.



Not: Değişken ortalamaları 1'den 7'e kadar sıralanmıştır (1: Kesinlikle katılmıyorum, 7: Kesinlikle katılıyorum).

Şekil 5. Eğitimin yere bağlılık değişkenleri üzerindeki etkisi

Şekil 5’de, farklı eğitim grubu kullanıcıların “yere bağlılık” sorularına ilişkin değerlendirme sonuçlarının kısmen birbirinden farklı olduğu görünmektedir. Buna göre Y1 (Bu yeri çok iyi biliyorum.) değişkeni için önemli bir farklılığın olduğu görünmektedir. Ancak diğer tüm değişkenler için önemli bir farklılık bulunamamıştır. Bu sonuçlar, ortaöğretim mezunu kullanıcıların Y4 ve Y8 unsurları dışındaki değişkenler için yere bağlılık ölçeğine göre tutumlarının daha yüksek olduğunu göstermektedir. Bu sonuçlara göre, H4’de öne sürülen “Kullanıcıların eğitim düzeyinin İsrailcilerine yönelik “yere bağlılık” sorularına ilişkin değerlendirmeleri üzerinde önemli bir etkisi vardır.” hipotezi desteklenmemiştir.

### Kent Kimliği Ölçeği Bulguları

Araştırmaya katılan kullanıcıların İsrailcilerine yönelik “kent kimliği” sorularına ilişkin değerlendirmelerinden elde edilen verilerin güvenilirlik testleri Cronbach alfa ile yapılmıştır. Buna göre, ölçeğin güvenilirlik katsayısı 0,975 olarak hesaplanmıştır. Ölçeği oluşturan bağımlı değişkenlerin ve ölçeğin güvenilirlik katsayısı Tablo 7’te verilmiştir.

**Tablo 7.** Kent kimliği değişkenlerinin güvenilirlik analizi sonuçları

	Bağımlı Değişkenler	Bağımlı Değişken Güvenilirliği	Ölçek Güvenilirliği
K1	Ankara, diğer illerde yaşayanlar tarafından itibarlı, saygın bir kent görülür.	0,975	
K2	Diğer illerle kıyaslandığında Ankara pek çok avantaja sahiptir.	0,975	
K3	Ankara Turistlere tavsiye edilebilecek bir kenttir.	0,974	
K4	Bu şehir diğer şehirlerin imrendiği, özendiği özelliklere sahiptir.	0,975	
K5	Ankara'yı memleketim olarak görüyorum.	0,973	
K6	Kendimi Ankara'lı olarak görüyorum.	0,973	
K7	Ankara'da kendimi evimdeymiş gibi hissediyorum.	0,972	
K8	Bu şehir benim bir parçam.	0,972	
K9	Bu şehirdeki pek çok şey bana geçmişimi hatırlatıyor.	0,972	
K10	Başka bir şehirde yaşayabileceğimi düşünmüyorum.	0,973	0,975
K11	Bu şehre içten bir bağlılık hissediyorum.	0,972	
K12	Bu kenti o kadar tanıyorum ki eski bir fotoğrafımı bile görsem tanırım.	0,972	
K13	Ankara'da her dolaştığımda kendimi bu kente ait hissediyorum.	0,972	
K14	Bu şehir bana gerçekten çok tanıdık geliyor.	0,972	
K15	Bu şehri her gün çok yoğun duygularla yaşıyorum.	0,972	
K16	Kesinlikle Ankara'da kalmak isterim.	0,973	
K17	Ankara'nın geleceğini merak ediyorum, nasıl olacağını görmek isterim.	0,975	
K18	Ankara benim gelecekle ilgili planlamamda çok önemli bir yer tutar.	0,973	
K19	Kişisel geleceğimde Ankara'nın önemli bir yeri var.	0,973	
K20	Bu şehir günlük yaşamımda çok önemli bir yer tutar.	0,973	

Tablo 7'de, yirmi unsurdan oluşan ana ölçeğin güvenilirlik katsayısı 0,975'dir. Daha önce Cronbach (1951) tarafından yapılan çalışmada, her bir bağımlı değişken ve ölçeğin alfa güvenilirlik katsayısı 0,70'in üzerinde çıktığında güvenilir bulunabileceği bildirilmiştir. Tabloda tüm bağımlı değişkenlerin güvenilirlik katsayısının 0,70'in üzerinde olduğu görülmektedir. Bu sonuç, verilerin güvenilir olduğunu göstermektedir.

Kadın ve erkeklerin İsrailcilerine yönelik "kent kimliği" sorularına ilişkin değerlendirmeleri arasında bir farklılığın olup olmadığı istatistiksel yöntemlerle analiz edilmiş olup, elde edilen veriler Tablo 8'de verilmiştir.

**Tablo 8.** Cinsiyetin kent kimliği değişkenleri üzerindeki etkisi

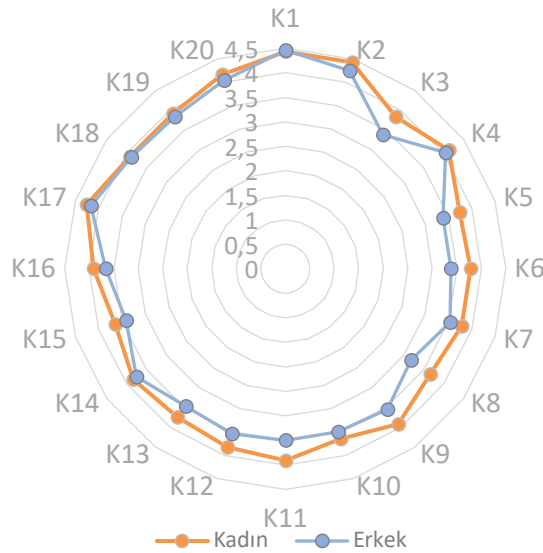
Bağımlı Değişkenler	Cinsiyet						ANOVA Sonuçları		
	Kadın		Erkek		Toplam		F	df	Sig.
	M <sup>a</sup>	SD	M	SD	M	SD			
K1	4,43	0,51	4,46	0,51	4,45	0,50	0,025	1	0,874 <sup>is</sup>
K2	4,43	0,51	4,25	0,53	4,34	0,52	1,485	1	0,229 <sup>is</sup>
K3	3,83	1,03	3,38	1,06	3,60	1,06	2,198	1	0,145 <sup>is</sup>
K4	4,13	0,87	4,04	0,55	4,09	0,72	0,177	1	0,676 <sup>is</sup>
K5	3,74	1,36	3,38	1,38	3,55	1,36	0,834	1	0,366 <sup>is</sup>
K6	3,78	1,38	3,38	1,38	3,57	1,38	1,027	1	0,316 <sup>is</sup>
K7	3,78	1,35	3,54	1,06	3,66	1,20	0,466	1	0,498 <sup>is</sup>
K8	3,65	1,34	3,17	1,01	3,40	1,19	1,992	1	0,165 <sup>is</sup>
K9	3,91	1,24	3,54	1,10	3,72	1,17	1,180	1	0,283 <sup>is</sup>
K10	3,65	1,19	3,50	1,06	3,57	1,12	0,214	1	0,646 <sup>is</sup>
K11	3,91	1,24	3,50	1,02	3,70	1,14	1,559	1	0,218 <sup>is</sup>
K12	3,83	1,40	3,54	0,98	3,68	1,20	0,655	1	0,423 <sup>is</sup>
K13	3,74	1,25	3,46	0,98	3,60	1,12	0,739	1	0,395 <sup>is</sup>
K14	3,83	1,23	3,75	0,79	3,79	1,02	0,064	1	0,801 <sup>is</sup>
K15	3,65	1,27	3,42	0,97	3,53	1,12	0,514	1	0,477 <sup>is</sup>
K16	3,91	1,08	3,67	0,76	3,79	0,93	0,819	1	0,370 <sup>is</sup>
K17	4,26	0,81	4,17	0,38	4,21	0,62	0,264	1	0,610 <sup>is</sup>
K18	3,91	1,08	3,88	0,74	3,89	0,91	0,020	1	0,888 <sup>is</sup>
K19	3,91	1,16	3,83	0,70	3,87	0,95	0,082	1	0,776 <sup>is</sup>
K20	4,17	0,89	4,04	0,46	4,11	0,70	0,415	1	0,523 <sup>is</sup>

Not: <sup>is</sup>:  $p < 0,05$  düzeyinde önemsizdir.

M: Ortalama değer, SD: Standart sapma, F: F değeri, df: Serbestlik derecesi.

a: Değişken ortalamaları 1'den 5'e kadar sıralanmıştır (1: Kesinlikle katılmıyorum, 5: Kesinlikle katılıyorum).

Tablo 8'de, kadın ve erkeklerin İsrailcilerinin "kent kimliği" sorularına ilişkin değerlendirmeleri arasında bir kısım farklılıkların olduğu görülmektedir. ANOVA testi sonuçlarına göre, katılımcıların cinsiyetlerine göre değerlendirmeleri arasında  $p < 0,05$  düzeyinde tüm bağımlı değişken için istatistiksel olarak anlamlı bir farklılık bulunamamıştır. Bu sonuçlar grafiksel olarak Şekil 6'da verilmiştir.



Not: Değişken ortalamaları 1'den 7'e kadar sıralanmıştır (1: Kesinlikle katılmıyorum, 7: Kesinlikle katılıyorum).

**Şekil 6.** Cinsiyetin kent kimliği değişkenleri üzerindeki etkisi

Şekil 6’da, kadın ve erkeklerin değerlendirme sonuçlarının genel itibariyle birbirine yakın olduğu görülmektedir. Bu sonuçlar, genel itibariyle kadınların ve erkeklerin İsrailvelerine yönelik “kent kimliği” sorularına ilişkin değerlendirmeleri arasında önemli farklılıkların olmadığını göstermektedir. Bu sonuçlar, kadınların kent kimliği ölçeğine göre tutumlarının erkeklere göre daha yüksek olduğu, ancak istatistiksel açıdan önemli bir anlam ifade etmediğini göstermektedir. Bu sonuçlara göre, H5’te öne sürülen “Kadın ve erkeklerin İsrailvelerine yönelik “kent kimliği” sorularına ilişkin değerlendirmeleri arasında farklılıklar vardır.” hipotezi desteklenmemiştir.

18-25 yaş, 26-35 yaş, 36-45 yaş, 46-55 yaş ve 56 yaş ve üzeri kullanıcıların İsrailvelerine yönelik “kent kimliği” sorularına ilişkin değerlendirmeleri arasında bir farklılığın olup olmadığı istatistiksel yöntemlerle analiz edilmiş olup, elde edilen veriler Tablo 9’da verilmiştir.

**Tablo 9.** Yaşın kent kimliği değişkenleri üzerindeki etkisi

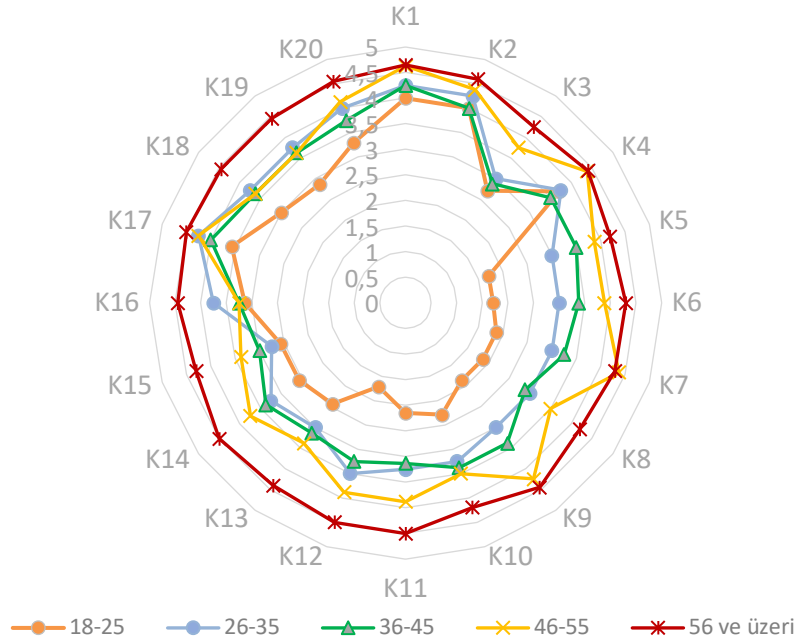
Bağımlı Değişkenler	Yaş										ANOVA Testi Sonuçları		
	18-25		26-35		36-45		46-55		56 ve üzeri		F	df	Sig.
	M <sup>a</sup>	SD	M	SD	M	SD	M	SD	M	SD			
K1	4,00	0,00	4,25	0,50	4,25	0,46	4,63	0,52	4,65	0,49	3,561	4	0,014*
K2	4,00	0,00	4,25	0,50	4,00	0,00	4,38	0,74	4,60	0,50	3,485	4	0,015*
K3	2,71	0,76	3,00	1,15	2,88	1,25	3,75	0,89	4,25	0,64	6,577	4	0,000*
K4	3,71	0,49	3,75	0,50	3,50	0,93	4,38	0,74	4,40	0,50	4,240	4	0,006*
K5	1,71	0,49	3,00	1,15	3,50	1,07	3,88	1,55	4,20	1,06	6,955	4	0,000*
K6	1,71	0,49	3,00	1,15	3,38	1,30	3,88	1,55	4,30	0,92	7,735	4	0,000*
K7	1,86	0,38	3,00	1,15	3,25	1,28	4,38	0,74	4,30	0,66	14,078	4	0,000*
K8	1,86	0,38	3,00	1,15	2,88	1,13	3,50	1,07	4,20	0,77	10,326	4	0,572 <sup>is</sup>
K9	1,86	0,38	3,00	1,15	3,38	0,92	4,25	1,04	4,45	0,51	18,218	4	0,000*
K10	2,29	0,95	3,25	0,96	3,38	1,06	3,50	0,93	4,20	0,89	5,704	4	0,001*
K11	2,14	0,90	3,25	0,96	3,13	0,99	3,88	0,99	4,50	0,51	13,335	4	0,000*
K12	1,71	0,49	3,50	1,00	3,25	1,16	3,88	0,83	4,50	0,51	18,707	4	0,000*
K13	2,43	0,98	3,00	1,15	3,13	1,13	3,38	0,74	4,40	0,68	8,750	4	0,000*
K14	2,57	1,13	3,25	0,96	3,38	1,06	3,75	0,46	4,50	0,51	9,736	4	0,000*
K15	2,57	0,98	2,75	0,96	3,00	1,07	3,38	0,92	4,30	0,80	7,042	4	0,000*
K16	3,14	0,69	3,75	0,96	3,25	1,04	3,25	0,71	4,45	0,60	7,272	4	0,000*
K17	3,57	0,79	4,25	0,50	4,00	0,53	4,25	0,46	4,50	0,51	3,975	4	0,008*
K18	3,00	0,82	3,75	0,96	3,63	0,74	3,63	0,92	4,45	0,69	5,371	4	0,001*
K19	2,86	0,90	3,75	0,96	3,63	0,74	3,63	0,92	4,45	0,69	5,958	4	0,001*
K20	3,29	0,76	4,00	0,82	3,75	0,46	4,13	0,35	4,55	0,51	7,998	4	0,000*

*Not:* \*  $p < 0,01$  düzeyinde önemlidir. <sup>is</sup>:  $p < 0,05$  düzeyinde önemsizdir.

M: Ortalama değer, SD: Standart sapma, F: F değeri, df: Serbestlik derecesi.

a: Değişken ortalamaları 1’den 5’e kadar sıralanmıştır (1: Kesinlikle katılmıyorum, 5: Kesinlikle katılıyorum).

Tablo 9’da, farklı yaş grubu kullanıcıların İsrailvelerine yönelik “kent kimliği” sorularına ilişkin değerlendirmeleri arasında önemli farklılıkların olduğu görülmektedir. ANOVA testine göre, kullanıcıların yaşına göre değerlendirmeleri arasında  $p < 0,01$  düzeyinde tüm bağımlı değişkenler için istatistiksel olarak anlamlı farklılıklar bulunmuştur. Bu sonuçlar grafiksel olarak Şekil 7’de verilmiştir.



Not: Değişken ortalamaları 1'den 5'e kadar sıralanmıştır (1: Kesinlikle katılmıyorum, 5: Kesinlikle katılıyorum).

### Şekil 7. Yaşın kent kimliği değişkenleri üzerindeki etkisi

Şekil 7'de, farklı yaş grubu kullanıcıların "kent kimliği" sorularına ilişkin değerlendirme sonuçlarının genel itibarıyla birbirinden farklı olduğu görülmektedir. Buna göre K1 ("Ankara, diğer illerde yaşayanlar tarafından itibarlı, saygın bir kent görülür."), K2 ("Diğer illerle kıyaslandığında Ankara pek çok avantaja sahiptir."), K3 ("Ankara Turistlere tavsiye edilebilecek bir kenttir."), K4 ("Bu şehir diğer şehirlerin imrendiği, özendiği özelliklere sahiptir."), K5 ("Ankara'yı memleketim olarak görüyorum."), K6 ("Kendimi Ankaralı olarak görüyorum."), K7 ("Ankara'da kendimi evimdeymiş gibi hissediyorum."), K8 ("Bu şehir benim bir parçam."), K9 ("Bu şehirdeki pek çok şey bana geçmişimi hatırlatıyor."), K10 (Başka bir şehirde yaşayabileceğimi düşünmüyorum.), K11 (Bu şehre içten bir bağlılık hissediyorum.), K12 ("Bu kenti o kadar tanıyorum ki eski bir fotoğrafını bile görsem tanırım."), K13 ("Ankara'da her dolaştığımda kendimi bu kente ait hissediyorum."), K14 ("Bu şehir bana gerçekten çok tanıdık geliyor."), K15 ("Bu şehri her gün çok yoğun duygularla yaşarım."), K16 ("Kesinlikle Ankara'da kalmak isterim."), K17 ("Ankara'nın geleceğini merak ediyorum, nasıl olacağını görmek isterim."), K18 ("Ankara benim gelecekle ilgili planlamamda çok önemli bir yer tutar."), K19 ("Kişisel geleceğimde Ankara'nın önemli bir yeri var."), K20 ("Bu şehir günlük yaşamımda çok önemli bir yer tutar.") değişkenleri için önemli farklılıkların olduğu görülmektedir. Bu sonuçlar, 56 yaş ve üzeri kullanıcıların tüm unsurlar için kent kimliği ölçeğine göre tutumlarının daha yüksek olduğunu göstermektedir. Bu sonuçlara genel olarak bakıldığında, yaş artışının kent kimliği düzeyini arttırdığı söylenebilir. Bu sonuçlara göre, H6'da öne sürülen "Kullanıcıların yaş farklılıklarının İsrailvelerine yönelik "kent kimliği" sorularına ilişkin değerlendirmeleri üzerinde önemli bir etkisi vardır." hipotezi desteklenmiştir.

Ortaöğretim, önlisans, lisans ve lisansüstü eğitim mezunu kullanıcıların İsrailvelerine yönelik "kent kimliği" sorularına ilişkin değerlendirmeleri arasında bir farklılığın olup olmadığı istatistiksel yöntemlerle analiz edilmiş olup, elde edilen veriler Tablo 10'da verilmiştir.



**Tablo 10.** Eğitimin kent kimliği değişkenleri üzerindeki etkisi

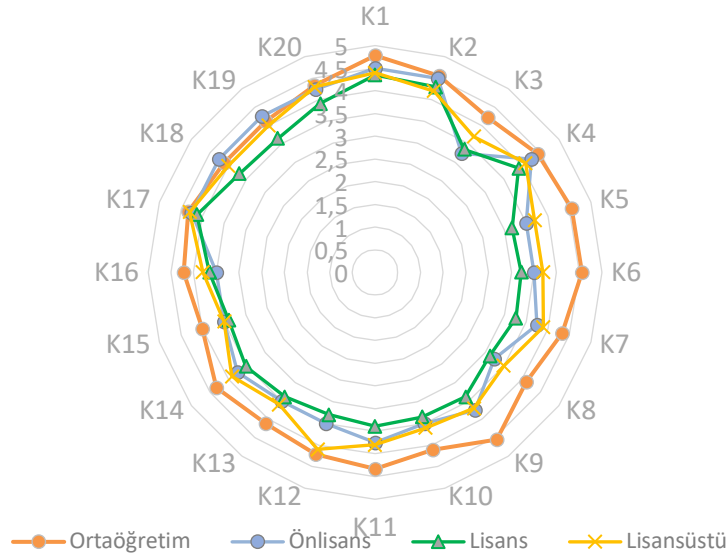
Bağımlı Değişkenler	Eğitim								ANOVA Testi Sonuçları		
	Ortaöğretim		Önlisans		Lisans		Lisansüstü		F	df	Sig.
	M <sup>a</sup>	SD	M	SD	M	SD	M	SD			
K1	4,78	0,44	4,50	0,58	4,35	0,49	4,40	0,52	1,491	4	0,222 <sup>is</sup>
K2	4,56	0,53	4,50	0,58	4,30	0,47	4,20	0,63	0,774	4	0,549 <sup>is</sup>
K3	4,22	0,83	3,25	1,26	3,35	1,07	3,70	1,06	1,311	4	0,282 <sup>is</sup>
K4	4,44	0,53	4,25	0,50	3,91	0,79	4,10	0,74	0,949	4	0,445 <sup>is</sup>
K5	4,56	0,53	3,50	1,29	3,17	1,40	3,70	1,49	2,229	4	0,082**
K6	4,56	0,53	3,50	1,29	3,22	1,44	3,70	1,49	2,044	4	0,105**
K7	4,33	0,71	3,75	0,96	3,26	1,36	3,90	1,10	1,531	4	0,211 <sup>is</sup>
K8	4,11	0,93	3,25	1,26	3,13	1,25	3,50	1,18	1,175	4	0,336 <sup>is</sup>
K9	4,56	0,53	3,75	1,26	3,39	1,23	3,70	1,25	1,704	4	0,167 <sup>is</sup>
K10	4,11	1,05	3,50	1,29	3,35	1,15	3,60	1,07	0,782	4	0,544 <sup>is</sup>
K11	4,33	0,71	3,75	1,26	3,39	1,23	3,80	1,14	1,171	4	0,337 <sup>is</sup>
K12	4,22	0,83	3,50	1,29	3,30	1,36	4,10	0,88	1,420	4	0,244 <sup>is</sup>
K13	4,11	0,93	3,50	1,29	3,39	1,16	3,60	1,17	0,694	4	0,601 <sup>is</sup>
K14	4,33	0,71	3,75	0,96	3,52	1,16	3,90	0,88	1,085	4	0,376 <sup>is</sup>
K15	4,00	1,00	3,50	1,29	3,39	1,16	3,50	1,18	0,520	4	0,721 <sup>is</sup>
K16	4,22	0,83	3,50	1,00	3,65	0,98	3,80	0,92	0,702	4	0,595 <sup>is</sup>
K17	4,33	0,50	4,25	0,50	4,13	0,76	4,30	0,48	0,249	4	0,909 <sup>is</sup>
K18	4,11	0,78	4,25	0,50	3,70	0,97	4,00	1,05	0,564	4	0,690 <sup>is</sup>
K19	4,11	0,78	4,25	0,50	3,65	1,03	4,00	1,05	0,643	4	0,635 <sup>is</sup>
K20	4,33	0,50	4,25	0,50	3,91	0,79	4,30	0,67	0,910	4	0,467 <sup>is</sup>

Not: \*  $p < 0,05$  düzeyinde önemlidir. <sup>is</sup>:  $p < 0,05$  düzeyinde önemsizdir.

M: Ortalama değer, SD: Standart sapma, F: F değeri, df: Serbestlik derecesi.

a: Değişken ortalamaları 1'den 7'e kadar sıralanmıştır (1: Kesinlikle katılmıyorum, 7: Kesinlikle katılıyorum).

Tablo 10'da, farklı eğitim grubu kullanıcıların İsrailvelerine yönelik "kent kimliği" sorularına ilişkin değerlendirmeleri arasında bir kısım farklılıkların olduğu görülmektedir. ANOVA testine göre, kullanıcıların eğitimine göre değerlendirmeleri arasında  $p < 0,10$  düzeyinde iki bağımlı değişken dışında diğer tüm değişkenler için istatistiksel olarak anlamlı bir farklılıklar bulunamamıştır. Bu sonuçlar grafiksel olarak Şekil 8'de verilmiştir.



Not: Değişken ortalamaları 1'den 5'e kadar sıralanmıştır (1: Kesinlikle katılmıyorum, 5: Kesinlikle katılıyorum).

**Şekil 8.** Eğitimin kent kimliği değişkenleri üzerindeki etkisi

Şekil 8’de, farklı eğitim grubu kullanıcıların “kent kimliği” sorularına ilişkin değerlendirme sonuçlarının kısmen birbirinden farklı olduğu görülmektedir. Buna göre K5 (Ankara’yı memleketim olarak görüyorum.) ve K6 (Kendimi Ankaralı olarak görüyorum.) değişkenleri için önemli farklılıklar olduğu görülmektedir. Ancak diğer tüm değişkenler için önemli bir farklılık bulunamamıştır. Bu sonuçlar, ortaöğretim mezunu kullanıcıların K18 ve K19 unsurları dışındaki değişkenler için kent kimliği ölçeğine göre tutumlarının daha yüksek olduğunu göstermektedir. Bu sonuçlara göre, H7’de öne sürülen “Kullanıcıların eğitim düzeyinin İsrailcilerine yönelik “kent kimliği” sorularına ilişkin değerlendirmeleri üzerinde önemli bir etkisi vardır.” hipotezi genel itibariyle desteklenmemiştir.

**Tablo 11.** Katılımcıların Yere Bağlılık Ölçeği ile Kent Kimliği ve Kent Kimliği Alt Ölçekleri Arasındaki İlişki Düzelerine İlişkin Korelasyon Analizi Sonuçları

		Yere Bağlılık	Kent Kimliği	Bağlılık	Geçmiş	Aşinalık	Gelecek	Karşılaştırma
Yere Bağlılık	r	1	,841**	,769**	,818**	,813**	,706**	,697**
	p		,000	,000	,000	,000	,000	,000
Kent Kimliği	r	,841**	1	,937**	,960**	,960**	,863**	,782**
	p	,000		,000	,000	,000	,000	,000

\*\* . Correlation is significant at the 0.01 level (2-tailed).

Katılımcıların, Yere Bağlılık ve Kent Kimliği ile Bağlılık, Geçmiş, Aşinalık, Gelecek ve Karşılaştırma alt boyutları arasındaki ilişkiyi belirlemek için yapılan pearson korelasyon testi sonuçları Tablo 11. de belirtilmiştir. Tablo 11 incelendiğinde, katılımcıların yere bağlılıkları ile kent kimlikleri arasında pozitif ve anlamlı bir ilişki olduğu ( $r=0,841$ ,  $p<0,01$ ) görülmektedir. Buna göre, İsrailcilerine bağlı olan katılımcıların Ankara’ya yönelik kent aidiyetlerinin de yüksek olduğu belirlenmiştir. Ayrıca, katılımcıların yere bağlılıkları ile bağlılık ( $r=0,769$ ,  $p<0,01$ ); geçmiş ( $r=0,818$ ,  $p<0,01$ ); aşinalık ( $r=0,813$ ,  $p<0,01$ ); gelecek ( $r=0,706$ ,  $p<0,01$ ) ve karşılaştırma ( $r=0,697$ ,  $p<0,01$ ) alt boyutları arasında pozitif yönde anlamlı bir ilişki bulunmuştur.

## SONUÇ

Bu çalışma, yere bağlılık ve kent kimliğinin mekanlar üzerindeki etkilerini değerlendirmeyi hedeflemiştir. İç mimarlık disiplini perspektifinden gerçekleştirilen bu değerlendirme, mekânın bireyler üzerindeki etkilerini analiz etme amacı taşımaktadır. Çalışmanın sonuçları bize çeşitli değişkenlerin mekân algısını belirlediğini göstermektedir. Elde edilen sonuçlar sırasıyla aşağıda ele alınmıştır.

Öncelikle yere bağlılığı ele alan çalışmalar incelenmiş yere bağlılık düzeylerini etkileyen birtakım faktörler bulunduğu görülmüştür. Jorgensen (2001), yaptığı çalışmada yere bağlılığın, zamanla oluşan güçlü sosyal ilişkiler ve bu çevrede paylaşılan anlamlı deneyimlerden kaynaklandığını ve fiziksel çevreye olan bağlılıktan daha fazla etkilendiğini ortaya koymuştur. Mesch & Manor (1998) ise, komşuluk ve arkadaşlık ilişkilerinin güçlü olması durumunda, o yere olan aidiyetin de güçlü olacağını göstermektedir. Hidalgo & Hernandez (2001) de bu iddiayı doğrulayarak, aktif sosyal ilişkilere sahip bireylerin ev, mahalle ve şehir gibi üç fiziksel ölçekte de güçlü bir yere bağlılık hissettiğini ifade etmektedir. Çalışmamızda da buna paralel olarak kullanıcıların tanıdıklarının bulunması (komşu, arkadaş, akraba) İsrailcilerini tercih etme sebeplerinden biri olurken aynı zamanda da aidiyetlerini de olumlu yönde etkilediği görülmüştür. İsrailcilerinin tercih edilme sebeplerinden biri de kişilerin kendilerini burada güvende hissetmesidir. Güvenlik hissiyatı, bireyin bir mekânda kendisini ne kadar güvende hissettiği ile ilgilidir ve mekâna olan öznel ilişkisini belirler. Kendini yaşadığı mahallede güvende hissetmeyen, suç korkusu yaşayan ve mekânın kişisel ve sosyal yaşam açısından kontrolünü isteyen bireylerin, yere bağlılıklarının daha düşük olduğu görülmüştür (Brown vd., 2003). Uzun süre İsrailcilerinde yaşamış kullanıcıların tercih etme sebeplerinden biri de kendilerini burada güvende hissetmeleridir. Bu kullanıcıların yere bağlılıklarının da yüksek olduğu tespit edilmiştir.

Yere bağıllık seviyelerini etkileyen bir diğer faktör ise, mekânın mimari özelliklerinin ayırddediciliği (Wilson-Doenges, 2000), estetik olarak beğenilen yapıların varlığı, yeşil alanların genişliği gibi fiziksel ve mimari niteliklerdir. Bir yerin bu özelliklere sahip olması ve bu özelliklerin o yer sakinleri tarafından olumlu bir şekilde değerlendirilmesi, yere bağıllık düzeyinin artmasına neden olur (Bonaito vd., 1999). Bu anlamda, 1954 yılında döneminin önemli mimarları olan Demirtaş Kamçıl ve Rahmi Bediz tarafından tasarlanan İsrailçileri (Dikmen Yapı Kooperatifi), dönemi içerisinde öncü sayılabilecek mekânsal kurgusu ve iç mekanlarındaki kullanım çeşitliliği ve esnekliği ile sadece yapıldığı dönemde değil günümüzde hala kullanılmaya devam edilen mekanların varlığı ile uzun süredir burada yaşayan insanlar tarafından tercih edilen bir mekan olarak karşımıza çıkar. 1960'lardan bu yana birlikte yaşamı deneyimleyen kullanıcıları barındıran, aynı zamanda Ankara'nın kent belleğinde yer etmiş bir toplu konut projesi olan İsrailçileri (*Dikmen Yapı Kooperatifi*), yapıldığı dönemde apartman ölçeğinde yapılan ilk toplu konut projelerinden biri olmasıyla da kullanıcılara yeni bir perspektif sunan yapı bloğu, inşa edildiği ilk yıllarda Ankara'nın çeperlerinde sayılabilecek bir konumda iken şu an Ankara'nın merkezi diye nitelendirilebileceğimiz bir konumda bulunmaktadır.. İsrailçilerinin sunduğu sosyal hayat, bir topluluğa kendini ait hissetme duygusu ve yapının ve çevresinin sunduğu imkanlar hem tercih edilmesinde hem de bağıllık hissini kuvvetlendirmesinde etkilidir. Aynı zamanda yapının günümüze kadar korunarak gelmiş olması, fiziksel bir sürekliliğin yanı sıra, duygusal olarak da bağıllık düzeyi yüksek kişilerin biraradalığıyla bir kimlik kazanmıştır.

Araştırmalar, sosyo-demografik, sosyal ve fiziksel değişkenlerin bağımsız değişkenler olarak ele alındığını göstermektedir (Lewicka, 2010). Bu sosyo-demografik faktörler arasında "bir yerde yaşama süresinin" bireylerin o yere olan bağıllıklarını önemli ölçüde etkilediğini göstermiştir (Kasarda & Janowitz, 1974; Sampson, 1988)., Bir yerde daha uzun süre yaşayan insanların, o yere daha büyük bir bağıllık hissettikleri saptanmıştır. Bu bağlamda, yaş da yere bağıllık düzeyini etkileyen bir diğer sosyo-demografik faktör olarak karşımıza çıkar. Bir yerde uzun süre yaşamak genellikle yaşça da büyük olmayı gerektirdiği için, bu iki değişkenin yere bağıllık düzeyi üzerindeki etkileri genellikle birbirinden ayırt edilemez. Literatürdeki tüm bu çalışmalara paralel olarak yaptığımız çalışma göstermiştir ki İsrailçilerinde uzun süre ikamet eden ve yaşça büyük olan (56 yaş ve üzeri) kullanıcılar, mekânla daha kuvvetli bir bağ kurmuşlardır. Bu sebeple mekân tasarımcıları bir mekânı tasarlarlarken mekanların kullanım sürelerini de göz önünde bulunmalıdır. Bu anlamda belirli normlara bağlı kalmadan, tasarımda esneklik sunan mekanların varlığı mekanların uzun yıllar değerlerinden yitirmeden değişip dönüşerek kullanımına devam etmesini sağlayacaktır. Bu da uzun vadede hem fiziksel hem de kültürel sürdürülebilirliğe katkı sağlayacaktır.

Çalışmamızda bir diğer sosyo demografik değişken olan cinsiyetin yere bağıllık düzeyleri ve kent kimliği tutumları üzerindeki etkileri değerlendirilmiş ve kadınlar ile erkekler arasında belirgin farklılıkların varlığı tespit edilmiştir. Buradan yola çıkarak kadınların mekanlarla erkeklerden daha fazla aidiyet kurduğunu, bu sebeple kadınların mekanla duygusal bir bağ kurduğunu söylememiz mümkündür. Kadınların mekanla farklı bağıllıklar geliştirmesi mekânı farklı şekillerde ve rollerde deneyimlemelerinden kaynaklanmaktadır. Bu sebeple bundan sonra yapılacak çalışmalarda mekân aidiyeti üzerinden yapılan okumalarda cinsiyet farklılıklarından kaynaklanan değişkenler bir kriter olarak ele alınabilir.

Son olarak, yere bağıllık düzeylerinin ve kent kimliği tutumlarının bir mekân üzerinden incelendiği bu çalışmada mekânı deneyimleyen kullanıcıların yere bağıllık düzeyleri ve kent kimliği tutumları pozitif ve anlamlı bir ilişki olduğu ortaya çıkmıştır. Bu, mekânın sadece fiziksel bir yapı olmadığını, aynı zamanda kent yaşamının bir parçası olduğunu göstermektedir. Dolayısıyla, mekân tasarımında yerel kültür, değerler ve kimliğin yansıtılması büyük önem taşır.

Tüm bu sonuçlar, mekân tasarımında kullanıcıların rolünün büyük önem taşıdığını göstermektedir. Tasarım sürecinde, kullanıcıların ihtiyaçları ve tercihleri titizlikle ele alınmalıdır. Ayrıca, cinsiyet, yaş ve eğitim gibi faktörlerin mekân algısını nasıl şekillendirdiğini anlamak, daha yaşanabilir ve anlamlı

mekanlar yaratmamıza yardımcı olacaktır. Bu şekilde, insanların yaşadıkları mekanlara olan bağlılıklarını artırarak, daha sürdürülebilir ve taleplere cevap verebilen mekanlar ve kentler inşa etme hedefine bir adım daha yaklaşabiliriz.

#### **KAYNAKÇA**

Aiello, J. & Thompson, D. E. (1980). *Personal Space, Crowding, and Spatial Behavior in a Cultural Context*. In I. Altman, A. Rapoport, J.F. Wohlwill (Eds.), *Human Behavior and Environment: Advances in Theory and Research*, 4, 107-178.

Aksel, E. (2017). *City Versus Suburb: The Effects of Neighborhood Location On Place Attachment And Residential Satisfaction*, (Tez No. 471915) [Yayınlanmamış yüksek lisans tezi, İhsan Doğramacı Bilkent Üniversitesi. Ulusal Tez Merkezi].

Asiliskender, B. (2004). *Kimlik, Mekân ve Yer Deneyimi*. *Kültür ve İletişim Dergisi*, 7(2), 73-94.

Biernacki, P. & Waldorf, D. (1981). *Snowball Sampling: Problems And Techniques Of Chain Referral Sampling*. *Sociological methods & research*, 10(2), 141-163.

Brower, S. (1980). *Territory In Urban Settings*. In I Altman, A. Rapoport, J.F. Wohlwill (Eds.) *Human Behavior and Environment: Advances in Theory and Research*, 179-207, Plenum Press.

Brown, B., Perkins, D. D. & Brown, G. (2003). *Place Attachment In A Revitalizing Neighbourhood: Individual And Block Levels Of Analysis*. *Journal of Environmental Psychology*, 23, 259-271.

Brown, B. B. & Werner, C. M. (1985). *Social Cohesiveness, Territoriality, And Holiday Decorations: The Influence Of Cul-De-Sacs*. *Environment and behavior*, 17(5), 539-565.

Bonaiuto M., Aiello M., Bonnes, M. & Ercolani A. (1999). *Multidimensional Perception Of Residential Environment Quality And Neighbourhood Attachment In The Urban Environment*. *Journal of Environmental Psychology*, 19, 331-352.

Cronbach, L. J. (1951). *Coefficient Alpha And The Internal Structure Of Tests*. *Psychometrika*, 16(3), 297-334.

Göregenli, M. (2010). *Çevre Psikolojisinde Temel Konular*. İstanbul Bilgi Üniversitesi Yayınları.

Göregenli, M., Karakuş, P., Kösten, E. Y. Ö. & Umuroğlu, I. (2014). *Mahalleye Bağlılık Düzeyinin Kent Kimliği İle İlişkisi İçinde İncelenmesi*. *Türk Psikoloji Dergisi*, 29(73), 73.

Hidalgo, M. C. & Hernandez, B. (2001). *Place Attachment: Conceptual And Empirical Questions*. *Journal of Environmental Psychology*, 21, 273-281.

Hummon, D. M. (1992). *Community Attachment: Local Sentiment And Sense Of Place*. In. Altman ve S. M. Low, (Ed.), *Place attachment içinde*. Plenum.

Jorgensen, B. S. & Stedman, R. C. (2001). *Sense Of Place As An Attitude: Lakeshore Owners Attitudes Toward Their Properties*. *Journal of environmental psychology*, 21(3), 233-248.

Jourdain, A. & Naulin, S. (2011). *Pierre Bourdieu'nün Kuramı ve Sosyolojik Kullanımları*. İletişim Yayınları.

Kalaycı, T. (2022). *Kişisel Arşiv*.

- Kasarda, J. D. & Janowitz, M. (1974). *Community Attachment In Mass Society*. American Sociological Review, 39, 328- 339.
- Korpela, K. M. (1989). *Place Identity As A Product Of Environmental Self-Regulation*. Journal of Environmental Psychology, 9, 241-259.
- Lalli, M. (1992). *Urban-Related Identity: Theory, Measurement And Emprical Findings*. Journal of Environmental Psychology, 12, 285-303.
- Lefebvre, H. (2016). *Modern Dünyada Gündelik Hayat*. (I. Gürbüz, Çev.). Metis.
- Lewicka, (2010). *What Makes Neighbourhood Different From Home And City? Effects Of Place Scale On Place Attachment*. Journal of Environmental Psychology, 30, 35-51.
- Low, S. M. & Altman, I. (1992). *Place Attachment: Human Behavior And Environment*. Advances in theory and research , 12, Plenum Pres.
- Lynch, K. (1960). *The Image Of The City*. MIT Press.
- Mesch, G. S. & Manor, O. (1998). *Social Ties, Environmental Perception, And Local Attachment*. Environment and behavior, 30(4), 504-519.
- Ponti, M. (2007). *Methodological Issues About the Empirical Study Of Place Identity*. Praeger.
- Sampson, R. J. (1988). *Local Friendship Ties And Community Attachment İn Mass Society: A Multilevel Systemic Model*. American Sociological Review, 5, 766-779.
- Tekeli, İ. (1991). *Bir Kentin Kimliği Üzerine Düşünceler, Kent Planlaması Konuşmaları*. TMMOB Yayınları.
- Wilson Doenges, G. (2000). *An Exploration of Sense of Community And Fear Of Crime İn Gated Communities*. Environment and behavior, 32(5), 597-611.