

ANTALYA MÜZESİ'NDEKİ TAŞ KAPLAR ÜZERİNE BİR DEĞERLENDİRME

AN EVALUTION ON STONE VESSELS IN ANTALYA MUSEUM

Makale Bilgisi | Article Info

Başvuru: 30 Ekim 2023	Received: October 30, 2023
Hakem Değerlendirmesi: 5 Aralık 2023	Peer Review: December 5, 2023
Kabul: 15 Mayıs 2024	Accepted: May 15, 2024

DOI : 10.22520/tubaked.1383085

Mustafa YILDIZLI*

ÖZET

Bu çalışmada Antalya Müzesine satın alma yoluyla kazandırılan 24 adet taş kap değerlendirilmiştir. Taş kap yayınlarının az ve çok önem verilen bir malzeme olmaması nedeniyle burada taş kaplarla ilgili alan çalışmalarına katkı sağlamak amaçlanmıştır. Ayrıca Antik Çağ insanının taş kapları neden tercih ettiğine, buradaki formların kullanım alanlarına değinilmiştir. Taş, insan yaşamında en çok kullanılan malzemelerden bir tanesidir. Dayanıklı olan taş birçok alanda ihtiyaca göre kullanılmıştır. Bu kullanım alanlarından biri de taş kaplardır. Taş kaplar erken dönemlerden itibaren insan yaşamına kolaylıklar sağlamıştır. Kullanım amacına göre formların çeşitlendiği görülmüştür. Antik Çağ insanı parfüm ve hoş kokulu yağları alabastronda saklamış ve kullanmıştır. Alabastronlar hem pişmiş topraktan hem de alabaster denilen bir mermerden yapılmıştır. Bu mermerin tercih edilmesinin temelinde mermerin doğal görüntüsü ve içindeki kokuyu uzun süre koruması yatmaktadır. Beslenme kültüründe tahıl ürünlerini ezmede ve dövmede, mutfakta baharatların karıştırılmasında, sos yapımında, meyve suyu hazırlamada, sarımsak ve yeşil bitkilerin ezilmesinde havan ve havaneli kullanılmıştır. Havanlar kullanım alanlarına göre sığ veya derin yapılmıştır. Bu da formun farklı boyutlarda ve şekillerde yapılmasına katkı sağlamıştır. Sığ ve derin havanlar, mutfakta, sağlık merkezlerinde (asklepion), boyahanedede (porphyrobapheion), atölye ve işliklerde kullanılmıştır. Evlerde ve hamamlarda servis kabı olarak tabaklar tercih edilmiştir. Tekneler ise hamamlarda suyu tutmada, atölyelerde ve işliklerde ise hem su için hem de zeytinin yağının çıkarılmasında ve üzümün şıra haline getirilmesi aşamasında kullanılmıştır.

Anahtar Kelimeler: Taş Kap, Alabastron, Havan, Havaneli, Antalya Müzesi

* Dr.
e-posta: yildizlimustafa46@gmail.com

ORCID: 0000-0002-2734-9507



ABSTRACT

In this study, 24 stone vessels acquired by purchase to the Antalya Museum have been evaluated. Since stone vessels are not a widely discussed material in archaeological publications, this study aims to contribute to the field of research on stone vessels. Furthermore, it delves into the reasons why people in the Ancient Age preferred stone vessels and discusses the practical applications of the forms found here. Stone is one of the most commonly used materials in human life. Its durability has made it a versatile material for various needs. One of the areas of use for stone is stone vessels. Stone vessels have provided convenience in human life since early periods. It is observed that the forms of these vessels varied depending on their intended use. In the ancient era, people used alabaster vessels to store and use perfumes and fragrant oils. Alabastrons were made from both fired clay and a type of marble known as alabaster. The preference for this marble was primarily due to its natural appearance and its ability to preserve the scent contained within for an extended period. In dietary culture, stone mortars and pestles were used for grinding and pounding grain products, mixing spices in the kitchen, making sauces, preparing fruit juices, and crushing garlic and green plants. These mortars were made shallow or deep depending on their intended use, which resulted in various sizes and shapes. Shallow and deep mortars were employed in kitchens, health centers (asklepion), dye workshops (porphyrobapheion), and various workshops. Plates were preferred as serving dishes in homes and bathhouses. Stone basins were used for holding water in bathhouses, extracting olive oil, and turning grapes into grape juice in workshops and ateliers.

Keywords: Stone Vessels, Alabaster, Mortar, Pestle, Antalya Museum

GİRİŞ

Dayanıklı bir malzeme olan taş, insanlık için çok faydalı bir malzeme olmuştur. Özellikle toplumların gelişim göstermeye başlamasıyla birçok alanda kullanılmıştır. Taş Kapların üretimi ve kullanımı Çanak Çömleksiz Neolitik Dönem öncesine kadar gitmektedir (Özkaya, 2004, s. 587; Yıldızlı, 2022, s. 5; 2023a, s. 956). Anadolu'da taş kap üretimi her ne kadar çok erken dönemlere kadar gitse de Arkaik Dönemden itibaren daha kullanışlı formların ortaya çıktığı ve çeşitlendiği görülmüştür. Taş kapların mutfakta, arınma ve yıkanmada, ölü gömmede, ritüel uygulamalarında, tıpta, endüstriyel alanda ve daha birçok alanda kullanıldığı bilinmektedir (Aydingün ve Yıldız, 2022, s. 80; Yıldızlı, 2023a, s. 956-961).

Antik Çağ'da taş kaplar, farklı cinsten (mermer, bazalt, andezit, granit, tuf, serpantin, klorit, jasper, kalsedon vb.) taşlardan yapılmıştır. Taştan yapılan kaplar, insanlar tarafından tercih edilmiş ve bunun altında yatan temel sebebi bilmek çok mümkün görülmemekle beraber insanların taşı tercih etme nedenleri üzerine fikirlerde bulunabiliriz. Birinci neden taşın dayanıklı ve doğada bolca bulunan kaynak olmasıdır. İkincisi taşta yüklenen sembolik anlamlar ve üçüncüsü de diğer malzemelere göre daha prestijli yapıların inşa edilmiş olması, taşı insanlar için değerli kılmış olabilir. Bundan dolayı da insanlar taştan her şekilde faydalanıp kullanmıştır. Taş kaplar çok şiddetli ve yüksekten düşmediği sürece kolay kırılabilen bir malzeme değildir ve ayrıca taşın cinsine göre bu durum değişkenlik göstermektedir. Taşın dayanıklı bir malzeme olması, farklı manalar yüklenmesine ve bundan dolayı da kullanım alanının çeşitlenmesine katkı sağlamıştır.

Bu çalışmada Antalya Müzesine satın alma yoluyla kazandırılan 24 adet taş kap değerlendirilmiştir. Öncelikle bu kapların teknik çizimleri yapılmış ve katalogları oluşturulmuştur. Müze deposunda ve bahçesinde yer alan bu kaplar, bilim dünyasına tanıtılarak ileride yapılacak çalışmalar için kaynak olacaktır. Bu tür çalışmaların artması, taş kapların tanınırlığını artırmasının yanı sıra yeni fikirlerin ortaya atılmasına katkı sağlayacağı düşünülmektedir.

BULUNTULAR

24 adet taş kap içinde 7 alabastron, 10 havan, 3 havaneli, 2 tekne, 1 tabak ve tabağa ait 1 kapak bulunmaktadır. Bu eserler kronolojik olarak incelenmiştir ve tanımları yapılmıştır. Bunun yanı sıra benzer örnekler tespit edilmiş ve tarihleme önerisinde bulunulmuştur. Ayrıca bu kapların nereye ait olabilecekleri üzerine yorumlar yapılmaya çalışılmış ve bazı öngörüler belirtilmiştir. Alabastron, havan, havaneli, tabak ve tekne başlığı altında eserler değerlendirilmiştir.

Alabastron

Form olarak Mısır prototiplerinden türetilen kap, Grek dünyasında kadınlarla ilişkilendirilmiştir (Roosevelt, 2008, s. 285). Bu form genel olarak mezarlarda karşımıza çıkmaktadır. Alabastron¹ isminin kökeni üzerine araştırmalar yapılmış ve araştırmacılar tarafından bir fikir birliğine varılamamış ve farklı fikirlerde bulunmuşlardır (Daremborg ve Saglio, 1873, s. 175-176; Richter ve Milne, 1935, s. 17; Kanowski, 1984, s. 16; Başaran, 1998, s. 160; Delemen ve Çokay-Kepçe, 2009, s. 1). Araştırmacılar, ilk alabastron örneğinin Mısır'ın Orta Krallık Döneminin (MÖ 2050-1650) sonlarına doğru ortaya çıktığını belirtmiştir (Yılmaz, 1995, s. 1-2; Kelder, Bricault ve Schneider, 2018, s. 1). Mısır'dan sonra Minos ve Miken uygarlığı da alabastronu kullanmıştır (Yılmaz, 1995, s. 6-7) ve MÖ 7. yüzyılın ortalarında Grekler de bu formu kullanmaya başlamıştır. Payne (1931, s. 269-270) bu formun doğu kökenli olduğunu ve doğudan Korinth'e geçmiş olabileceğini öngörmüş fakat nasıl geldiğinin ise bir muamma olduğuna değinmiştir. Greklerin Doğu kökenli alabastronu geliştirip kendi formlarını oluşturduğu da ele geçen alabastron örneklerinden anlaşılmıştır. Alabastron Antik Çağ'da yağ ve parfüm gibi hoş kokuların saklandığı kaptır (Yılmaz, 1995, s. 14; Roosevelt, 2008, s. 290; Kasapoğlu, 2019, s. 880). Sıvı maddelerin yanı sıra merhem gibi katı maddelerin muhafazası için kullanılan form, bazen büyük boyutlu bazen de küçük boyutlu işlenmiş ve günlük hayatta insanların yanında taşıyabileceği bir şişe olmuştur. MÖ 3. binde ortaya çıkan form, küçük değişikliklerle Helenistik Dönem sonuna kadar varlığını sürdürmüş ve bu dönemden sonra mermer örneklerine çok az rastlanmıştır. Helenistik Dönem'de pişmiş topraktan yapılan unguentariumların yaygınlaşması ve aynı işleve sahip olmasından dolayı form işlevini dönemin sonlarına doğru kaybetmeye başlamış ve üretimini durduğu bir sürece girmiştir. Parfüm ve kozmetik kabı olarak kullanılan alabastron alabasterden yapılmış ve kadınlar için lüks eşyalar arasında kendine yer bulmuştur. Ölü armağanı olarak da mezarlara bırakılan kap hem kadın hem de erkek mezarlarında karşımıza çıkmaktadır. Dolayısıyla bu kap sadece kadınlar tarafından kullanılmamıştır. Anadolu'da MÖ 7.-1. yüzyıl arasında bu form insanlar tarafından tercih edilmiştir (Yıldızlı, 2022, s. 77-78).. Pişmiş topraktan yapılan alabastronlara göre alabasterden yapılanlar kokuyu daha çok korumuş ve bundan dolayı daha pahalı bir ürün olduğu düşünülmektedir (Dayagi-Mendels, 1989, s. 90; Yıldızlı, 2022, s. 79). Alabastron hakkında kısaca bilgi verilmiş ve burada 7 eser incelenmiştir.

¹ Alabastronun kökeni ile ilgili detaylı bilgi için bkz. Pliny, Vol. I. XXXVI. XII; Thayer, 1889, s. 24-25; Payne, 1931; Amyx, 1958, s. 213; Yılmaz, 1995.

Kat. no. 1, 2, 3, 4, 5, 6 ve 7 müzeye satın alma yoluyla gelmiştir (Foto. 1). Eserlerin üretim yeri veya kökeni hakkında yorum yapmak zordur. Çünkü nereden geldikleri ve nereye ait oldukları bilinmemektedir. Ancak benzer örnekler ve alabasterin cinsine göre önerilerde bulunulabilir. Bu durumda bir çıkarımdan öteye gitmemektedir. En sağlıklı verilere eserler üzerinde yapılacak analizlerle ulaşılabilir. Lakin bu çalışmalar hem ekip işi hem de gerekli kurumlardan alınacak izne tabidir. Bu çalışma için yapılamasa da kazı çalışmalarında ele geçen taş kaplar üzerinde analizlerin yapılması daha sağlıklı sonuçlar verebilir. Kat. no. 1'in ağız kenarı kırık ve eksiktir. Disk ağızlı, fusiform (iğ) gövdeli, gövde dibe doğru genişlemekte, sonra dipte daralmaktadır (Foto. 1, 2) ve dip kısmı sivri bir şekilde sonlanmaktadır. Ağız çapı gövdeye göre kısadır. Bu tip örneklerin genel olarak pişmiş topraktan yapıldığı gözlemlenmiştir. Ancak bu örnek ise gri mermerden yapılmıştır. Mermerden yapılmış örneğine Taranto'da rastlanılmıştır (Lo Porto, 1960, s. 67, fig. 48g). Taranto örneği MÖ 620 yılına tarihlenmiştir. Pişmiş toprak örnekleri daha çoktur.² Muhtemelen bu form pişmiş topraktan etkilenerek yapılmıştır. Kat. no. 1, pişmiş topraktan yapılan örnekler ve mermer örnek baz alınarak MÖ 650-480 yılları arasına tarihlenmiştir. Kat. no. 2'nin ağız kısmı eksiktir. Ağız kenarı düzeltilip tekrardan kullanılmıştır. İçe dönük ağız yuvarlatılmış, silindirik gövde, gövdenin üst bölümünde iki kulp yer almakta ve dip yuvarlaktır (Foto. 2). Alabasterden yapılan eserde doğal renk katmanları görülmektedir. Bu alabasterin cinsinden kaynaklanmaktadır. Bu eserin yapısı Mısır kaynaklarını işaret etmektedir. Benzer şekilde ikincil kullanımı gösteren örnekler Nimrud (Searight, Reade ve Finkel, 2008, s. 41, fig. 20, no. 304) ve Tell Defenneh'de (Petrie, 1906, s. 18, pl. XXA. group 320) rastlanılmıştır. Benzer örnekler göre kat. no. 2, MÖ 6. yüzyıla tarihlenmiştir.

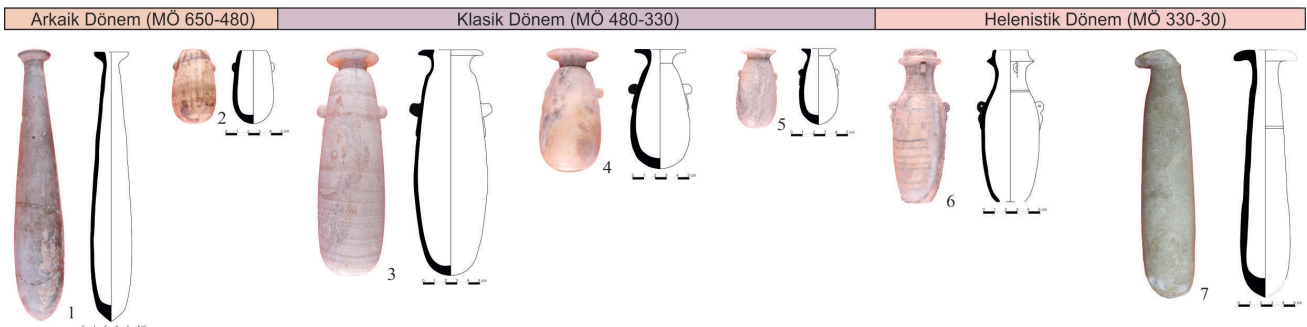
Kat. no. 3 disk ağızlı, kısa boyunlu, silindirik gövdeli ve yuvarlak diptir. Bu alabastronun ağız çapı gövde çapından küçüktür. Boyun omuz geçişi yumuşatılmıştır ve gövde de karşılıklı iki kulp yer almaktadır (Foto. 2). Sarımsı bej renkli alabasterden yapılan eserin benzerleri,

Kerameikos, Metapontum, Kıbrıs, Kyme ve Ephesos'da görülmüştür (Yılmaz, 1995, lev. XV.1; Carter, 1998, tomb 307.1; Cesnola, 1903, pl. CX.3; Hermery ve Mertens, 2014, cat. 541, 545; İçten ve Evren, 1998, s. 87-88, çiz. 6, res. 3; İren, 2008, s. 623, fig. 34). Benzer örnekler yardımıyla bu eser MÖ 5.-4. yüzyıla tarihlenmiştir.

Kat. no. 4 ve 5 disk ağızlı, kısa boyuna, boyun omuz geçişinde tek yive, oval gövdeye ve yuvarlak dibe sahiptir. Gövdede karşılıklı iki dikey kulp yer almakta ve bu kulpların aşağı doğru sarkan kuyrukları bulunmaktadır (Foto. 3). Disk ağızın uçları incelmektedir. Krem renkli alabasterden yapılan bu iki eserin yüzeyinde kalker tabakası görülmektedir. Bu iki eserin de su veya nemli ortamda uzun sürede kaldığı düşünülmektedir. 6.6 cm ve 10.5 cm yüksekliğe sahip olan bu alabastronların boyutları küçüktür ve bir insan günlük yaşamında rahat bir şekilde yanında taşıyabilir. Kat. no. 4 ve 5'in benzerlerine Kamiros ve Kıbrıs'ta rastlanılmıştır (Yılmaz, 1995, s. 117, lev. XVI.4; British Museum, 1864,1007.1159). Kelenderis'te pişmiş topraktan yapılmış alabastron da bu örnekler benzemektedir (Lafli, 2003, s. 50, taf. 47a). Benzerleriyle kıyaslama yapıldığında kat. no. 4 ve 5, MÖ 4. yüzyılın ikinci çeyreğine tarihlenmelidir.

Kat. no. 6 krem renkli alabasterden yapılmıştır. Alabastronun cinsinden dolayı yüzeyinde doğal yatay bant kuşakları görülmektedir. Düz ağız, ağız boyun arasında bilezik çıkıntı, çıkıntının altında iki ip delikli kulp, geniş dışbükey boyun ve boyun omuz geçişinde hafif dış taşkın yiv görülmektedir (Foto. 3). Silindirik şişkin gövdede dikey aşağı sarkan iki kulp ve kulplar ip deliklidir. Alabastronun boyun ve gövdesinde toplam dört kulp yer almaktadır. Gövdedeki kulplar aşağı doğru sarmaktadır ve kulplarda bir hayvan figürü işlenmiştir. Sardes'teki gümüş alabastronların kulplarında da hayvan figürleri benzer şekildedir. Sardes'teki gümüş alabastronlar Arkaik Döneme tarihlenmektedir (Özgen ve Öztürk, 1996, kat. no. 75, 76, 78, 228). Kaidenin bilinçli kesildiği ve ölü hediyesi olarak mezara bırakıldığı düşünülmüştür.

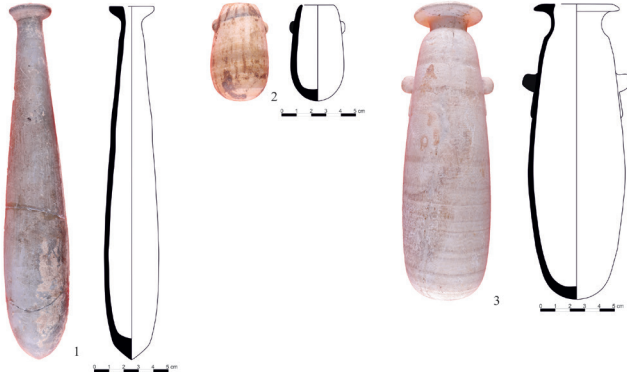
Fotoğraf 1. Dönemlere göre alabasterden yapılmış alabastron formları / *Alabastron forms made of alabastron according to periods.*



² Bu alabastronun pişmiş topraktan yapılan örnekleri için bkz. Jacopi, 1929, fig. 49, 65, 70; Lo Porto, 1960, s. 173, 205, fig. 49d, 180k; Walter-Karydi, 1973, s. 18, taf. 35. 268-269, Löwe, Grab 45, 37; Yağız, 2012, Resim 80.

Mısır, Kıbrıs ve Tarantina Nekropolü'nde benzerleri görülmüştür (Petrie, 1977, s. 15, pl. XXXVIII. 993, 994, 995; Karageorghis, 1987, s. 719, fig. 174; Colivicchi, 1997, tipo 1.6). Mısır'da bulunan örnekler Geç Helenistik-Erken Roma Dönemine tarihlenmektedir. Kıbrıs ve Tarantina örneği ise Helenistik Döneme tarihlenmiştir. Kat. no. 6'da benzer örnekler yardımıyla MÖ 4. yüzyılın sonu ile MÖ 3. yüzyıl başlarına tarihlenmek mümkündür. Bu alabastronun doğu kökenli bir üretim olduğu düşünülmektedir. Kulplara işlenen hayvan figürü Anadolu'daki yerel üretimin var olabileceğini göstermektedir. Mısır ve Kıbrıs ağırlıklı bölgelerde bu şekilde örneklerin görülmesi ve kulpların işleniş biçimi Lidya Tümülüslerinde bulunan gümüş alabastronlar gibidir. Bu alabastronun etkileşim sonucu Anadolu'da üretildiğini söylemek mümkündür.

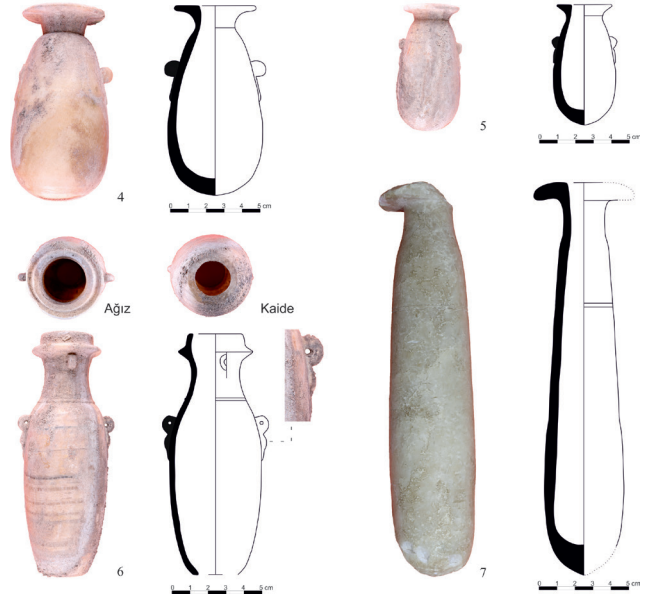
Fotoğraf 2. Alabastron: kat. no. 1-2 Arkaik Dönem; kat. no. 3 Klasik Dönem / *Alabastron: cat. no. 1-2 Archaic Period; cat. No. 3 Classical Period.*



Kat. no. 7'nin ağız kenarında ve kaidesinde kırık bölümler vardır. Disk ağızlı, ağız kenarı yuvarlatılmış, kısa dar silindirik boyunlu, silindirik gövdeli ve dip sivri veya yuvarlaktır. Dip kısmı kırık olduğu için sivri mi yuvarlak mı tam anlayamamaktadır. Ağız çapı gövde çapına göre büyüktür. Gövdede kulp yoktur. Bu form önceki örneklerle benzememektedir (Foto. 3). Doğu kökenli bir formdur. Pişmiş topraktan yapılmış örneğine Teos Batı Nekropolisinde rastlanılmıştır (Foça, 2019, s. 73, katalog no 182, tablo IV, K-182). Miletos, Teos, Erzurum İkiztepe Tümülüsünde, Amothente, Ayios Theodoros ve Kerameikos'da benzer alabastronlar görülmüştür (Forbeck, 1998, taf. 375.1-2; Güllüsaç, 2018, fig. 17, M 23/2, kazı no. 197; Koşay ve Vary, 1974, s. 79-84; Yılmaz, 1995, lev. XV.8; Yavuz, 2021, s. 255-256, fig. 6, type 1; Chavane, 1990, s. 80, pl. XVIII.654; Karageorghis, 1967, s. 298, fig. 262; Kovacsovics, 1990, s. 116, taf. 500.1, no. 114.1). Bu yerlerdeki alabastronlar Helenistik Döneme tarihlenmiştir. Formun nerede üretildiği bilinmediği gibi kazı buluntusu olmaması da

tarihleme açısından sorundur. Ancak benzer örneklere göre tarihleme önerisinde bulunulmuştur. Bu duruma göre kat. no. 7 MÖ 4. yüzyılın sonlarına MÖ 3. yüzyılın başlarına tarihlenmiştir.

Fotoğraf 3. Alabastron, kat. no. 4-5 Klasik Dönem; kat. no. 7 6-7 Helenistik Dönem / *Alabastron, cat. no. 4-5 Classical Period; cat. no. 7 Hellenistic Period.*



Havan

Antik Çağ'da tahıl, sebze, zeytin vb. ürünleri ezmek için havan³ kullanılmıştır. Bu kaplar sığ ve derin olarak iki gruba ayrılmıştır. Sığ olan havanlar mutfakta çeşitli baharatların karıştırılmasında ve sos yapımında kullanılmıştır. İlaç, merhem, krem ve boya yapımında da sığ havanlardan faydalanılmıştır (Korkut, 2002, s. 240; Tombul, 2006, s. 255; Ergürer, 2015, s. 87; Yıldızlı, 2023a, s. 960). Derin olan havanlarda tahıllar kabuğundan ayrılmış ve una dönüşmüştür. Antik Çağ zeytin ve üzüm işliklerinde de derin ve geniş havanların kullanıldığı bilinmektedir (Yıldızlı, 2022, s. 109). Derin olan havanlar genel olarak taş ve ahşaptan yapılmıştır (Villing, 2009, s. 320). Ayrıca endüstriyel alanda harç ve boya pigmentlerinin hazırlanmasında derin havanlar tercih edilmiştir. Antik Çağ'da havanların kullanım alanı çok geniştir. Özellikle mermerden yapılan örnekler uzun süre dayandığı ve temiz kalabildiği için birçok alanda kendine yer edinmiştir. Babil'de insanların balıkları kuruttukları ve sonra da tüketmek için bu balıkları havanda bir havaneli yardımıyla dövdükten sonra tükettiklerinden bahsedilmektedir (Herodot, 108, I. 200). Buradan da anlaşılacağı üzere ezme ve dövme işleminde havan ve havaneli kullanılmıştır. Bu iki parça genellikle birbirleriyle bağlantılıdır.

³ Grekçe'de θραία/thyeia- ἴγδις/igdis ve ὄλμος/holmos olarak adlandırılmıştır. Türkçe'de ise sığ olanına havan, derin olanına dibek denilmiştir. Bu konu hakkında ayrıntılı bilgi almak için bkz. Sparkes, 1962, s. 125; Berlin, 1997, s. 124; Villing, 2009, s. 319; Tuna ve Sakarya, 2013, s. 730; Ergürer, 2015, s. 87; Yıldızlı ve Ergürer, 2019, s. 626-628; Eroğlu, 2019, s. 73; Aydıngün ve Yıldız, 2022, s. 79-81; Yıldızlı, 2022, s. 109-115; 2023b, s. 105.

Ancak havanların kullanım alanı daha geniş olduğu için her havanın görüldüğü yerde havanelinin de kullanılmış olabileceğini düşünmek doğru bir yaklaşım olmamaktadır. Burada 10 adet havan incelenmiştir. Boyutları ve derinliklerine göre iki gruba ayrılmıştır. 7 havan sığ, 3 havan ise derin gruba girmektedir.

Sığ Havan

Sığ havanlar derinlik ve ağız çaplarına göre iki alt gruba ayrılmıştır. Ağız ve gövde yapısı da gruplandırma yapılırken göz önünde bulundurulmuştur. 7 havandan beşi birinci grupta ve ikisi ikinci grupta değerlendirilmiştir. Boyutlarının farklı olması, ihtiyaç doğrultusunda hareket edildiğini göstermektedir. Küçük sığ mermer kapların günlük yaşamda insanların rahat bir şekilde bir yerden bir yere taşıyabilmesine ve kullandığı yere göre şekillendiğini düşünebiliriz.

Grup 1

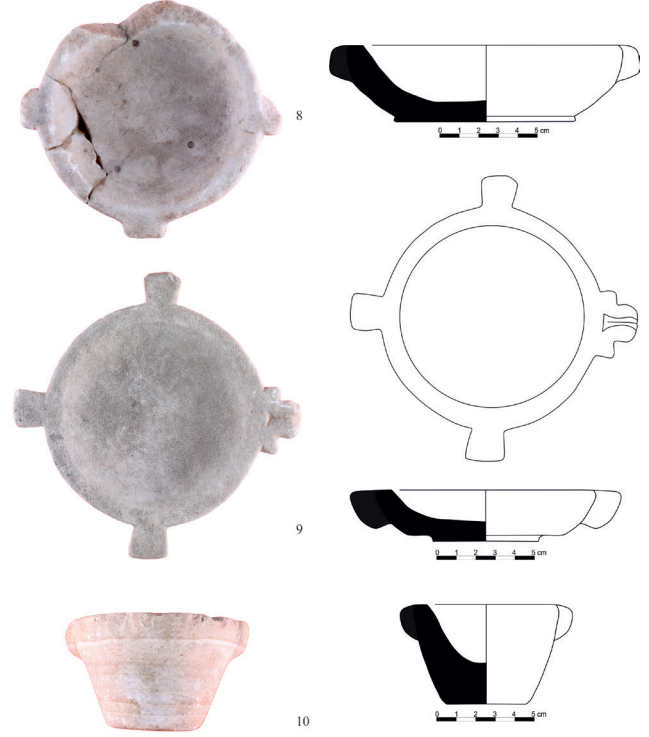
Bu gruptaki havanlar ilaç, merhem, boya pigmentlerinin karıştırılmasında ve parfüm yapımında kullanılmıştır (Stampolidis ve Sotirakopoulou, 2011, s. 66; Yıldızlı, 2023a, s. 961). Hastaların tedavi edilme sürecinde yaralara merhem sürerken bu kaplardan yararlanılmıştır. Bu kullanımlarının yanı sıra mezarlara ölü armağanı olarak da bırakılmıştır. 5 sığ havan burada irdelenmiştir. Ağız çapları ve yüksekliklerine göre kendi içinde iki gruba ayrılmıştır.

Grup 1a

Bu gruptaki havanların ağız çapları ve yükseklikleri oldukça küçüktür. Bir insanın yanında rahat bir şekilde taşıyabileceği boyuttadırlar. Bu kapları genel olarak hekimlerin kullanmış olabileceği öngörülmüştür. Üç havan bu grupta ele alınmıştır (Kat. no. 8, 9 ve 10) (Foto. 4). Ağız çapları 7 cm ile 12.8 cm arasında değişkenlik göstermekte olup, yükseklikleri 2.6 cm ile 5.1 cm arasında değişmektedir. Bu kaplar merhem, ilaç ve parfüm yapımında kullanılmış olabilir.

Kat. no. 8, 9 ve 10 mermerden yapılmıştır. Kat. no. 8 ve 9 düz basit ağız kenarlı, gövde ağızdan kaideye doğru daralmakta ve halka kaidelidir. Ağız kenarlarında 3 tutamak ve bir akıtaç yer almaktadır. Kat. no. 8'in ağız kenarında üç tutamak görülmektedir. Akıtacın olduğu yer ise kırıktır. Tutamaklar dikdörtgendir. Bu eserin tondosunda dört küçük oyuk yer almaktadır. Bunlar bilinçli açılmış ve bir amaç doğrultusunda hareket edilmiştir. Ancak bu ikincil bir kullanım ile ilgili durum olmalıdır ve bu yuvaların açılma sebebi anlaşılamamıştır. Kat. no. 9'da üç tutamak ve bir yalancı akıtaç vardır. Yalancı akıtaçlar işlevsel değil sadece süsleme amaçlı kullanılmıştır. Akıtaç palmet şeklinde işlenmiştir. Tutamaklar kareye yakındır ancak köşeleri hafif yuvarlatılmıştır. Kat. no. 10 alabasterden yapılmıştır. Düz ağızlı, ağız kenarında iki tutamak ve gövdede doğal yatay bantlar görülmektedir. Bu havan diğer iki örneğe göre daha derindir ve ağız kenarındaki iki tutamak ile yapısı farklıdır. Ancak kullanım amacı diğerleri ile aynıdır.

Fotoğraf 4. Havan, kat. no. 8, 9, 10 **Grup 1a**, Roma Dönemi / *Mortar, cat. no. 8, 9, 10 Class 1a, Roman Period.*



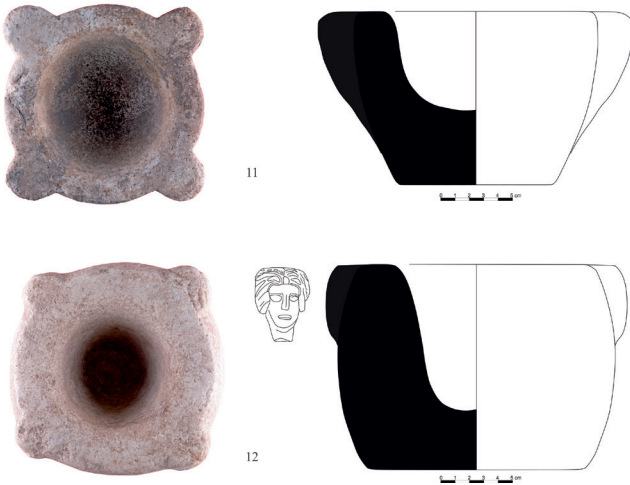
Kat. no. 8, 9 ve 10'nun benzerleri Korinth, Patara, Kelenderis ve Dardanos Tümülüsünde görülmüştür (Davidson, 1952, s. 122-123, fig. 19, no. 819; Korkut, 2002, s. 235, abb. 1, kat. 1; Zoroğlu, 2000, s. 261, res. 11; Tombul, 2006, s. 255, res. 2, 3, 5, kat. no. 1-2; Çalık-Ross, 2003, s. 11, fig. II/1, nos. 6). Benzer örnekler yardımıyla kat. no. 8, MÖ 1. yüzyıl ile MS 1. yüzyıl arasında; kat. no. 9 ve 10 ise MS 2.-3. yüzyıla tarihlenmiştir.

Grup 1b

Grup 1a'ya göre ağız çapları daha geniş ve derindirler. Düz ağızlı, ağız kenarlarında tutamak, yarı küresel, yayvan veya oval gövdeli ve düz kaidelidirler. Yükseklikleri 12 cm ile 14.2 cm arasında değişen eserlerin ağız çapları ise, 15.4 cm ile 16.8 cm aralığındadır. Kullanım alanları grup 1a'ya göre pek değişmemektedir. Boyutlarında ve tutamak sayısında farklılıklar göze çarpmaktadır. Merhem, ilaç ve boya pigmentlerinin yapımında bu kaplardan faydalanılmıştır.

Kat. no. 11 ve 12 mermerden yapılmıştır. İki eserinde ağız düz ve ağız kenarında dört tutamak vardır (Foto. 5). Grup 1a'daki havanların ağız kenarlarında 2 veya 3 tutamak ve bazı örneklerde yalancı akıtaç görülmekteydi. Ancak bu eserler dört tutamaklı işlenmiş ve sade işçiliklidir. Kat. no. 12'nin tutamaklarının yan yüzlerinde kadın figürleri işlenmiştir. Bu figürlerin yüzleri birbirinden farklıdır. Bu eserlerin benzerlerine Sardes, Hama ve Musee Civilisation Byzantine'de rastlanılmıştır (Crawford, 1990, fig. 266; Ploug ve Oldenburg, 1969; fig. 32, no. 14; Tzitzibassi, 2000, s. 21-23, fig. 3-4, no. 2, fig. 5-6, no. 3). Kat. no. 11 ve 12 MS 3.-4. yüzyıla tarihlenmek mümkündür.

Fotoğraf 5. Havan, kat. no. 11, 12 **Grup 1b**, Roma Dönemi / *Mortar, cat. no. 11, 12 Class 1b, Roman Period.*



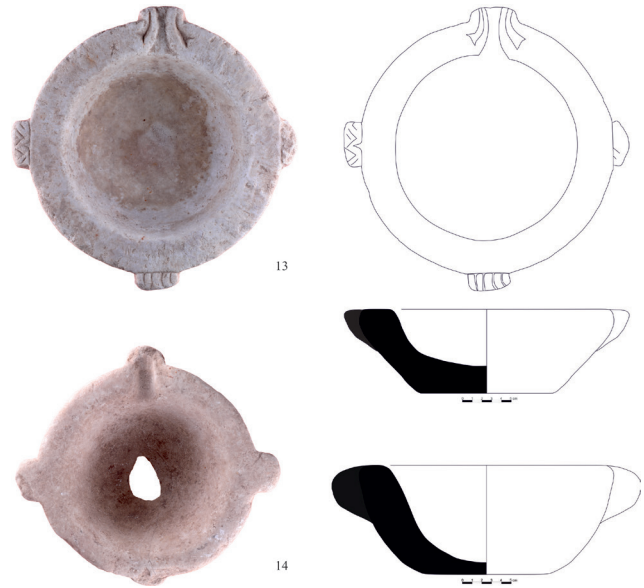
Bu küçük ve sığ olan havanların ölü hediyesi olarak mezarlara konulduğu, merhem ve ilaç yapımında kullanıldığı ve boya yapımında veya cenaze törenlerine katılan kişilerin yüzlerini boyama sırasında kullanılmış olabileceği ön plana çıkmaktadır (Tombul, 2006, s. 255). Ayrıca bu kapların sağlık merkezlerinde yaralananların tedavisinde veya tiyatrolarda gladyatör dövüşleri sırasında yaralananların tedavisinde yardımcı unsur olarak kullanıldığını söyleyebiliriz (Yıldızlı, 2022, s. 155-156).

Grup 2

Grup birdeki havanlara göre ağız çapları geniştir ve grup 1'e göre daha derindir. İki ya da üç tutamaklı olup, bir yalancı akıtaca veya akıtaca sahiptirler (Foto. 6). Düz ağızlı, oval ya da yayvan gövdeleri, kaideye doğru daralmaktadır. Kaideleri düzdür ve mermerden yapılmışlardır. Kat. no. 13 sağlam, 14'ün ise kaidesi kırık ve eksiktir. Kat. no. 13'ün ağız çapı 26 cm, kaide çapı, 13.4 cm ve yüksekliği 8.5 cm'dir. Ağız kenarında üç tutamak ve bir akıtıç vardır. Tutamaklar dikdörtgene yakındır ancak kırık olan tutamağın şekli tam anlaşılmamaktadır. Akıtıç oluk şeklindedir ve işlevseldir. Kap içinde ezilen malzemelerden çıkan sıvılar bu oluktan başka yere aktarılmış olmalıdır. Tutamaklar üzerinde kazıma çizgiler vardır. Yalancı akıtacın karşısında yer alan tutamakta dört kazıma çizgi yer almakta ve sanki bir elin parmak uçları işlenmiş gibi bir izlenim verilmiştir. Ayrıca üç tutamak üzerindeki kazıma çizgilerle verilen yivler farklıdır. Akıtıçta da yivler vardır ve diğer tutamaktaki yivlere göre daha özen gösterilmiş gibi durmaktadır. Kabın iç yüzeyi ve ağız kısmı zımparalanmış, dış yüzeyde tarak izleri görülmekte ve kaba bırakılmıştır. Kabın kullanım amacından dolayı dış yüzeye önem verilmediği düşünülmektedir. Kat. no. 14'ünde ağız kenarında üç tutamak ve oluk şeklinde bir akıtıç vardır. Bu akıtacın oluşu çok derin değildir. Tutamaklar yarım

daire şeklinde işlenmiştir ve sade işçiliktir. 24 cm ağız çapına, 12.4 cm kaide çapına ve 11.1 cm yüksekliğe sahiptir. Kat. no. 13'e göre daha sade bir kaptır. Ancak işlevleri aynıdır. Bu iki eserin benzerleri Sparta, Hama, Musee Civilisation Byzantine, Zeugma, Pisidia Antiokheia, Amorium, Bathonea, Kuşadası Kadıkalesi ve Yalvaç Müzesi'nde görülmüştür (Poupaki, 2019, s. 226, 233, 234, euk. 7, euk. 20; Ploug, 1969, fig. 35, no. 1, fig. 36, no. 1; Tzitzibassi, 2000, s. 24, fig. 9-10; Parton, 2013, s. 322, figure 28; Özhanlı ve Güngör, 2014, s. 505, res. 1, çiz. 1a, b; Çalık-Ross, 2003, s. 11, fig. II/1, nos. 1; Kaya, 2019, s. 52, lev. CX, res. 2; Armağan, 2010, kat. no. 376; Yeşiltaş, 2012, s. 113, 116, Resim 98a, b, kat. no. 98). Kat. no. 13, MS 3.-4. yüzyıla ve Kat. no. 14, MS 4.-5. yüzyıla aittir. Bu gruptaki havanların mutfakta sos yapımında, baharatların karıştırılmasında, sarımsak vb. ürünlerin ezilmesinde ve servis kabı olarak kullanılmıştır (Aydingün ve Yıldız, 2022, s. 80; Yıldızlı, 2023a, s. 957). Kamu ve ticari yapılarda ise ihtiyaca göre kullanıldığı düşünülmektedir. Cam üretiminde bu kapların eritme potası olarak kullanıldığı düşünülmektedir (Aydingün ve Yıldız, 2022, s. 80).

Fotoğraf 6. Havan, kat. no. 13, 14 **Grup 2**, Roma Dönemi / *Mortar, cat. no. 13-14 Class 2, Roman Period.*



Derin Havan

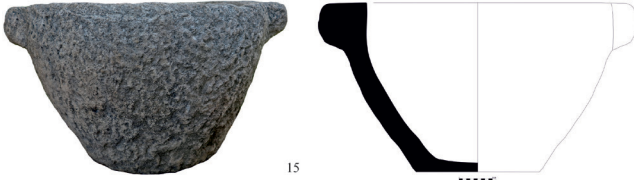
Sığ havanlara göre ağız çapları geniştir ve boyutları oldukça büyüktür. Bu havanlar sabit durmakta ve işlevi bulunduğu alana göre değişmektedir. Tahılların dövülmesinde ve baharatların ezilmesinde, kuru gıdaların saklanması, zeytinin yağının çıkarılmasında, üzümün ezilmesi sırasında şıra halindeyken konulmasında, el ve yüz temizliğinde kullanılan suyun tedarikinde derin havanlar kullanılmıştır. Poupaki (2009, s. 109, fig. 3) bu havanlarda yapı malzemelerinin karıştırılmasında kullanıldığını belirtmiştir. Antik Çağ insanı, kiremit tozu elde etmek için derin havanlardan faydalanmıştır.

Grekçe’de “ὄλμος” (holmos) ve Latince’de “pila” olarak adlandırılmış (Villing, 2009, s. 319), günümüzde ise Anadolu’da bu kaplara dibek denilmiştir (Delemen ve Çokay-Kepçe, 2009, s. 19). Derin havanlar genel olarak taş ve ahşaptan yapılmıştır (Villing, 2009, s. 319-320; Tuna ve Sakarya, 2013, s. 730). Bu kapta kullanılan havaneleri de ahşaptandır. Seramikler üzerinde görülen sahnelerde (Deonna, 1938, s. 107, fig. 133.1; Neils, 2004, s. 54, 59, fig. 4.2, 3, 6; Tsoukala, 2009, s. 390, fig. 9, 10, 13) bu bilgiyi desteklemektedir. Bu kaplar tutamaklı ve tutamaksız olarak iki gruba ayrılmıştır.

Tutamaklı Derin Havan

Kat. no. 15 bu grupta değerlendirilen tek örnektir. Kireç taşından yapılan bu havan muhtemelen sıvıların koyulması ve saklanması için kullanılmıştır. 68 cm ağız çapına, 45.2 cm yüksekliğe sahiptir. Oldukça büyük bir kaptır. Düz ağızlı, ağız kenarında iki tutamak, oval gövde ve düz kaidelidir (Foto. 7). Kabin dış yüzeyi çok düzgün işlenmemiştir. İç kısmı ise zımparalanmıştır. Bu kaplar ihtiyaç doğrultusunda yapılmış ve işçiliğe çok özen gösterilmemiştir. Bu havanlar hamamlarda, tapınaklarda, agoralarda, dükkânlarda (demirci atölyesi), işliklerde ve evlerde karşımıza çıkmaktadır (Ahmet, 2001, s. 159, 164, fig.1.11; Doğan, 2007, s. 64). Demirci atölyelerinde, su kabı olarak kullanım görmüştür. Kat. no. 15’in benzerleri Kerameikos’da görülmektedir (Kessler, 2016, Kat. OST 18, 31, 45.). Kat. No. 15 MS 4.-6. yüzyıla aittir.

Fotoğraf 7. Kat. no. 15, tutamaklı derin havan, MS 4.-6. yy / *Cat. no. 15 deep mortar with handle.*

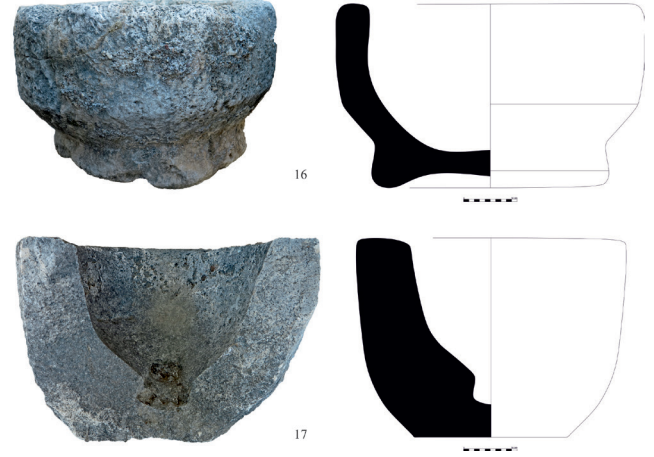


Tutamaksız Derin Havan

Tutamaksız havanların kullanımı tutamaklı örneklerle aynıdır. Sadece tutamak yoktur. Bu grupta iki havan incelenmiştir (Kat. no. 16-17) (Foto. 8). Bu havanların devşirme malzemeden yapıldığı ve ikincil kullanımında havana dönüştürüldüğü düşünülmektedir. Kat. no. 16 sütun tamburundan yapılmıştır. Ağız kenarı hafif yuvarlatılmış, oval gövdeli ve halka kaidelidir. Gövdeden kaideye geçiş dışbükeydir. Kat. no. 17 bu grupta en geniş kaptır. Ağız kısmı içe doğru hafif meyillidir. Gövde kaideye doğru gittikçe daralmakta ve düz dip ile son bulmaktadır. Bu kapların nereden geldiği ve nerede kullanıldığı bilinmemektedir. Bu durum da eserlerin tarihlenmesini ve üretim yerleri hakkında bilgi edinmemizi kısıtlamaktadır. İki eserinde ikincil kullanımı olduğu düşünülmektedir ve tahıl ürünlerini kabuğundan ayırma işleminde veya su gibi sıvı maddelerin konulduğu kaplardandır. Atölye ve işliklerde de bu tür kaplar Antik

Çağ yerleşimlerinde kullanılmıştır. Aigai’de de ikincil kullanımı gösteren birçok taş donanım bulunmuştur. Bu taş donanımlar içerisinde derin havan olarak kullanılan örnekler rastlanılmıştır (Eroğlu, 2019, figür 128, 152, 157, 158). Bunların bazılarının işçiliği de tamamlanmamıştır. Kullanım alanından dolayı tam işçilik yapılmamıştır. Aigai’de kat. no. 17’nin benzeri görülmüştür (Eroğlu, 2019, figür 153). Kat. no. 16 ve 17 MS 4.-6. yüzyıl aralığına tarihlenmiştir.

Fotoğraf 8. Kat. no. 16, 17 tutamaksız derin havan, MS 4.-6. yy / *Cat. no. 16, deep mortar without handle, 4th-6th century AD.*



Havaneli

Grekçe’de “ἀλετριβανός” (aletribanos) veya “δοῖδύξ” (doidyks), “ὑπερον” (hyperon), Latince’de “pistillum”, “pilum” ve Türkçe’de ise havaneli olarak adlandırılmıştır (Amyx, 1958, s. 238). Havan veya dibek içindeki kabuklu ve taneli bitkileri ezme için havaneli kullanılmıştır (Cumont, 1926, s. 255-256). Buna ek olarak mutfakta sos yapımında, tuz, sarımsak, nane, kişniş, rezene ve biber gibi ürünleri ezme için havanelinden yararlanılmıştır (Aydingün ve Yıldız, 2022, s. 80). İlaç ve boya yapımında da havanelinin kullanıldığı bilinmektedir. Havaneli Prehistorik Dönemlerde de kullanılmıştır (Parlama ve Stampolidis, 2000, s. 105). Dar uzun silindirik veya konik formlu örnekler yaygındır. Bu konik forma yatay tutma kolu eklenmiş olup, Helenistik ve Roma Dönemi’nde yaygınlaşmıştır ve literatüre *bükülmüş parmak* form şeklinde geçmiştir (Davidson, 1952, s. s. 189-190; Türkmen, 2009, s. 16). Bu formun kullanımı daha kolay olduğu için insanlar tarafından tercih edilmiştir. Tutma koluna kazıma çizgi ile yivler yapılmış ve bazı örneklerde ise tam parmak uçları işlenmiştir.⁴

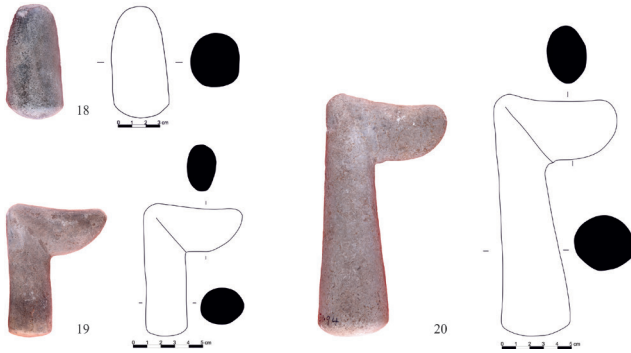
Antik Çağ’da silindirik, konik ve bükülmüş parmak formlu havanelerinin kullanıldığı görülmüştür. Burada 3 adet havaneli incelenmiştir. Bir havaneli konik (Kat. no. 18), diğer ikisi ise bükülmüş parmak formudur (Kat. no. 19-20) (Foto. 9). Kat. no. 18’in tutma yerinden ezme yerine

⁴ Bükülmüş parmak formlu örnekler için bkz. Davidson, 1952, s. 189-190, pl. 86, 1430-36; Quatember, 2003, s. 130, taf. 98, m 26, m 96-97; Allison, 2006, s. 42, pl. 1.5, 75.7.

doğru silindirik gövde genişlemekte ve ezme yeri dış konkavdır. Konik formu havanelinde kullanımdan dolayı ezme yüzeyinde aşınmalar oluşmuştur. Oldukça küçük olan havaneli avuçta rahatça kavranacak şekildedir. Kat. no. 18'in benzeri Aphrodisias, Korinth ve Samaria'da görülmüştür (Tulay, 1992, resim, 12; Davidson, 1952, pl. 86, no. 1439; Crowfoot, Crowfoot ve Kenyon, 1957, fig. 117.2). Benzer örnekler yardımıyla bu havaneli MÖ 1. yüzyıl ile MS 1. yüzyıl aralığına tarihlenmiştir.

Kat. no. 19 ve 20 bükülmüş parmak formundadır. Ezme ve tutma koluna sahip olan bu örneklerin boyutları kullanım amacına göre değişmektedir. Tutma kolunun bükülmüş parmak şeklinde olmasından dolayı bu adı almıştır. Ezme kolu silindirikdir. Ezme yeri ise dış konkav ve yüzeyi daireseldir. Her iki havanelinin ezme kolu tutma kolundan uzundur. Ezme koluyla tutma kolunun kesiştiği kısımda kazıma çizgi ile verilmiş tek yiv bulunmaktadır (Kat. no. 19-20). Bu havaneleri sığ havanlarda kullanılmış olmalıdır. Kat. no. 19 ve 20 birbirine yakın örneklerdir ve benzer özellikler göstermektedir. Ancak kat. no. 19 boyut olarak 20 nolu havanelinden küçüktür. Bu eserlerin benzerlerine Ephesos'da rastlanılmıştır (Quatember, 2010, taf. 279, B-MI 20). Kat. no. 19 ve 20 MS 2.-3. yüzyıla tarihlenmiştir.

Fotoğraf 9. Havaneli, kat. no. 18: **Tip 1**; kat. no. 19-20: **Tip 2** / *Pestle, cat. 18: Type 1; cat. no. 19-20: Type 2*

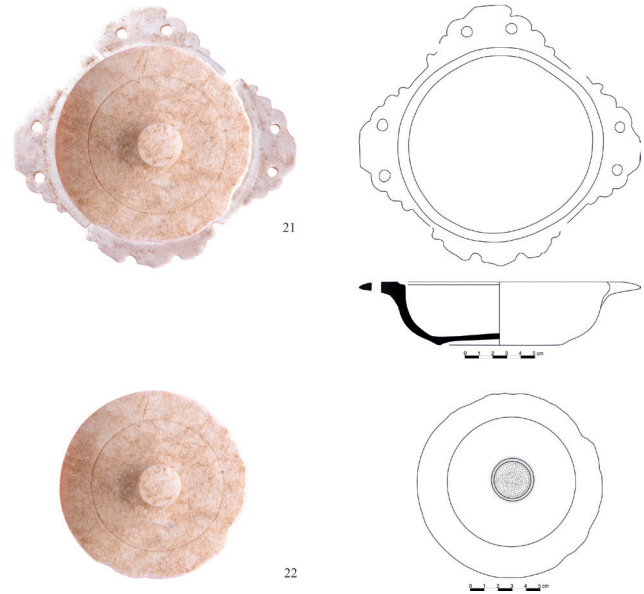


Tabak ve Kapak

İnce cidarlı olan tabaklar kaliteli kaplardır. Havanlara göre kullanım alanı değişmektedir. Mutfaklarda, hamamlarda ve gymnasiumlarda servis kabı olarak kullanılmışlardır (Yıldızlı, 2022, s. 97, 138). Tanrıya sunu yapılırken veya cenaze törenlerinde ölen kişinin ardından sunulan yiyecekler ve içeceklerin adanmasında tabaklar tercih edilmiştir (Yıldızlı, 2023a, s. 959). Pişmiş topraktan yapılan örnekler daha ağırdır. Ancak yine de günlük yaşamda insanlar tarafından kullanım görmüştür. Burada 1 tabak ve bu tabağa ait kapak değerlendirilmiştir (Kat. no. 21-22) (Foto. 10). Kat. no. 21 bir tabaktır ve zarif bir işçiliği vardır. Dışa çekik ağızlı, ağız kenarları yuvarlatılmış, oval gövdeli ve halka kaidelidir. Tabağın ağız kenarında dört tutamak yer almaktadır ve bu tutamakların üzerinde ikişer delik

açılmıştır. Bu deliklerin işlevsel olduğu ve muhtemelen bu tabağın tütsü kabı olarak kullanılmış olabileceği tahmin edilmektedir. Tutamak kenarları da şekillendirilmiştir. Ağızın iç yüzünde kapak yuvası vardır ve kapağın büyük bölümü sağlamdır (Kat. no. 22). Kapaklı taş tabak örneği pek ele geçmemiştir. Dairesel formda olan kapağın ortasında bir kulp yer almaktadır. Ayrıca kapağın üst yüzeyinde dairesel bir yiv yer almaktadır. Tabak gibi kapakta ince cidarlıdır. Kat. no. 21'in benzerleri Ephesos ve Amorium'da görülmüştür (Quatember, 2010, taf. 276, M-MI 1; Çalık-Ross, 2003, s. 11, no. 34, fig. II/5, pl. II/7). Benzer örnekler yardımıyla tabak MS 3.-4. yüzyıla tarihlenmiştir. Bu yüzyılda da taş kaplarda halen iyi işçilik görülmesi bakımından bu tabak ve kapak önemli bir buluntudur.

Fotoğraf 10. Kat. no. 21, 22 tabak ve kapak, MS 3.-4. yy. / *Cat. no. 21, 22 plate and lid.*



Tekne

Antik Çağ'da yaygın olarak kullanılan tekneler, mermer, pişmiş toprak ve metalden yapılmıştır. Helenistik ve Roma Dönemi'nde tekneler yoğun olarak kullanılmıştır (Cevizoğlu, 2008, s. 284, Eroğlu, 2019, s. 78). Tekneler domestik alanlarda, kamu binalarında ve kutsal alanlarda görülmektedir. Bu teknelerin içine su konulmaktadır. İşliklerde şarap veya zeytinyağının preste ezilmesi sırasında biriktirme kabı olarak da bu kap kullanılmıştır. Aynı zamanda işlikte üzümün veya zeytinin içinde ezilmesinde de teknelerin kullanıldığı bilinmektedir. Çörtlerin aşağı çökmesi ve yüzeyde biriken sıvıların başka depolama kaplarına aktarılması sırasında aracı bir kap olarak işlev görmüştür. Neapolis'de zeytinyağı işliğinde görülen tekne, in-situ halde ve kullanım durumunu gösterir şekildedir (Bulut, 2005, s. 193, res. 4). Kat. no. 23 ve 24 müze bahçesinde sergilenmektedir (Foto. 11). Kat. no. 23 gri damarlı mermerden yapılmış ve ince grenlidir. Düz ağızlı, oval gövdeli ve halka kaidelidir.

Ağız kenarında karşılıklı iki tutamak yer almaktadır. 47 cm yüksekliğe, 55 cm ağız çapına sahiptir. Kabin iç yüzeyi ve dış yüzeyi zımparalanmıştır. Bu kap muhtemelen hamamda kullanılmıştır. Kat. no. 24 beyaz mermerden yapılmış ve ince grenlidir. Yüksekliği 54 cm, ağız çapı 109 cm ve kaide çapı 81 cm'dir. Buradan da anlaşılacağı üzere oldukça geniş bir kaptır. Ağız kenarı düz fakat hafif yuvarlatılmıştır. Oval gövdeli ve halka kaideli teknede akıtma deliği görülmektedir. Bu akıtma deliği gövdenin alt bölümünde yer almaktadır. Tekne içinde ezilen üzümün suyu veya zeytinin yağı buradan başka kaba aktarılmıştır. Bu teknede daha çok üzümün ezildiği ve sıra haline getirildiği düşünülmektedir. Büyük boyutlu bu teknenin sabit bir alanda durduğu ve birden çok işlem için kullanılmış olabileceğini söylemek mümkündür. Kat. no. 23 tutamaklı iken Kat. no. 24 tutmaksız bir teknedir. Her iki eserinde mermeri kalitelidir. Bu örneklerin benzerleri Kerameikos ve Myrina'da görülmüştür (Kessler, 2016, kat. OST 43; Çekilmez, Özver ve Aydoğmuş, 2018, s. 256-257, kat. no. 38). Myrina örneği geç tarihlidir. Kat. no. 23 MS 1.-3. yüzyıla ve kat. no. 24 MS 3.-5. yüzyıla tarihlenmiştir.

Fotoğraf 11. Kat. no. 23, 24 tekne / *Cat. no. 23, 24 basin.*



SONUÇ

Bu çalışmada 24 adet taş kap değerlendirilmiştir. Bunların yedisi alabastron, onu havan, üçü havaneli, ikisi tekne, biri tabak ve tabağa ait kapaktır.

Alabastron MÖ 3. binde ortaya çıkmış olup, küçük değişikliklerle Helenistik Dönem sonuna kadar varlığını sürdürmüştür. Bu dönemden sonra mermer örneklerine çok az rastlanılmıştır. Helenistik Dönemde pişmiş topraktan yapılan unguentariumların yaygınlaşması ve aynı işleve sahip olmasından kaynaklı form işlevini kaybetmiş olup, üretiminin neredeyse durduğu bir sürece girmiştir. Anadolu'da MÖ 7.-1. yüzyıl arasında bu form insanlar tarafından tercih edilmiştir. Pişmiş topraktan yapılan alabastronlara göre alabasterden yapılanlar kokuyu daha çok korumuş ve bundan dolayı da insanlar tarafından talep edilen bir ürün olmuştur. Burada değerlendirilen alabastronların yapısı Mısır,

Yunan ve Batı Anadolu üretimine dair izler taşmaktadır. Ayrıca bu formların Attika tipi alabastronları yansıttığı gözlemlenmiş olup, bu eserlerin ithal veya yerelde taklit ürünler olabileceği de göz önünde bulundurulmuştur.

Kat. no. 1 ve 2 Arkaik Döneme; kat. no. 3, 4 ve 5 ise Klasik Döneme tarihlenen alabastronlardır. Ancak bu formlar Arkaik Dönemin devamı niteliğindedir. Kat. no. 6 ve 7 Helenistik Döneme tarihlenmiştir. Anadolu'da alabastronların ithal edildiği gibi yerel üretimin de yapıldığı düşünülmektedir. Bu dönemlerde formların boyu bazen kısa bazen de uzun yapılmıştır. Genel olarak günlük yaşamda insanların yanlarında rahatlıkla taşıyabileceği boyutlarda üretiminin yapıldığı tespit edilmiştir. Bu form günlük yaşamda koku ve kremlerin konulduğu şişe olmasının yanı sıra cenaze işlemlerinde ölünün hoş kokularla öteki dünyaya uğurlanması sırasında ve gömülme esnasında mezara ölü armağanı olarak da bırakılmıştır.

Havanların boyutları ve derinlikleri kullanım alanlarını farklı kılmaktadır. Bu çalışmada değerlendirilen havanlar sığ ve derin olmak üzere iki ana gruba ayrılmıştır. Küçük boyutlu olanlar evlerin veya sarayların mutfaklarında, sağlık merkezlerinde (asklepionlarda ilaç ve krem yapımının yanı sıra yaralıların tedavi edilmesinde), boyahanelerde (*porphyrobapheion*'da elde edilecek boya toz haline getirmede); kozmetikte (parfüm ve krem gibi ürünlerin hazırlanmasında); cam yapımında (kırık camları eriterek yeni cam ürünlerin yapılmasında); nekropollerde (ölünün ardından yapılan cenaze törenlerinde ve mezarlara ölü armağanı olarak bırakılmakta) ve tapınaklarda (ritüel uygulamalarında ve tapınağa bırakılan adak eşyaları arasında yer almakta) havan kullanılmıştır. Derin olan örnekler, atölyeler ve dükkânlarda (zeytin ışıkları, demirci atölyeleri, kuru gıdaların satıldığı dükkânlarda), agoralarda, saraylarda, evlerde ve nekropollerde ihtiyaca göre yerini almıştır.

Havaneli genel olarak havanlarla birlikte kullanılan ezme ve dövme aletidir. Bu taşan (mermer ve diğer taş türlerinden), ahşaptan ve metalden yapılmaktadır. Bu çalışmada 3 havaneli değerlendirilmiştir. Konik ve bükülmüş parmak formu olmak üzere iki gruba ayrılmıştır. Konik form Neolitik Dönem'den itibaren kullanılmaktadır. Bu konik forma Arkaik Dönem'de yatay bir tutma kolu eklenmiştir ve literatüre bükülmüş parmak formu olarak geçmiştir. Helenistik ve Roma Dönemi'nde bu form yaygın olarak kullanılmıştır. Kabuklu ve taneli bitkileri ezmede ve dövmede; mutfakta tuz, sarımsak, nane, kişniş, rezene ve biber gibi ürünleri ezmede ve sos yapımında; tıp ve kozmetikte (ilaç, merhem, kem ve parfüm yapımında) ve boya yapımında havanelinden yararlanılmıştır.

ANTALYA MÜZESİ'NDEKİ TAŞ KAPLAR ÜZERİNE BİR DEĞERLENDİRME

Tabak havanlara göre ince cidarlı ve kalitelidir. Tabaklar, mutfakta, hamamda ve gymnasiumda servis kabı olarak işlev görmüştür. Tanrıya sunuda veya cenaze törenlerinde ölen kişinin ardından hazırlanan yiyecekler ve içeceklerin adanmasında tabaklar tercih edilmiştir. Bu kullanımlarının yanı sıra tütsü kabı olarak da tabakların kullanıldığı düşünülmektedir.

Tekneler Antik Çağ'da mermer, ahşap ve metalden yapılmış ve kullanılmıştır. Burada iki tekne incelenmiş olup, ikisi de mermerden yapılmıştır. Bu tekneler büyük boyutludur ve ağır oldukları için kullanıldığı yerlerde sabit durdukları düşünülmektedir. Hamamlarda, işliklerde ve atölyelerde ihtiyaç doğrultusunda kullanım görmüştür.

KAYNAKÇA

Antik Kaynaklar

Hdt. (Herodotos, *Historiae*) Çevirilen Yayın: Herodotus. Trans. A. D. Godley. I-IV. London, New York 1975 (The Loeb Classical Library).

Herodot, (2006). Herodotos: Tarih. (Çev. M. Ökmen). Türkiye İş Bankası Kültür Yayınları.

Pliny (Plinius, *Natural History*) Çevirilen Yayın: Pliny, (1967). *Natural History: Volume I* (Trans. H. Rackham), London.

Modern Literatür

Ahmet, K. (2001). A Middle Byzantine Olive Press Room at Aphrodisias. *Anatolian Studies*, 51, 159-167. <https://doi.org/10.2307/3643032>

Allison, P. M. (2006). *The Insula of The Menander at Pompeii*, Vol. 3.

Amyx, D. A. (1958). The Attic Stelai: Part III Vases and Other Containers. *Hesperia*, 27, No. 3, 163-254. <https://doi.org/10.2307/147190>

Armağan, M. E. (2010). *Kuşadası Kadıkalesi'ndeki Bizans Dönemi Taş Eserleri* [Yayımlanmamış Yüksek Lisans Tezi]. Ege Üniversitesi.

Aydingün, Ş. ve Yıldız, B. (2022). Geç Antik Çağ Eczanesi Daphnusion'dan (?) Mortarium ve Mortarium Piliularlar. Ü. Kara ve H. Aydingün (Ed.). *International City and History Symposium on Avcılar 21-22 October 2021/Uluslararası Avcılar Kent ve Tarih Sempozyumu 21-22 Ekim 2021* (s. 77-104) içinde. Avcılar Belediyesi Yayınları.

Başaran, C. (1998). *Arkeolojiye Giriş*. Akademik Araştırmalar Yayınevi.

Berlin, A. (1997). Tell Anafa II, i; The Hellenistic and Roman Pottery: The Plain Wares. S. C. Herbert (Ed.). *Kelsey Museum of The University of Michigan* (s. 1-244) içinde.

Bulut, S. (2005). Likya – Pamphylia – Pisidya Sınır Bölgesinden Sıradışı İki Zeytinyağı İşliği. *Adalya*, VIII, 191-210.

Carter, J. C. (1998). *The Chora of Metaponto: The Necropoleis*. University of Teksas.

Cesnola, L. P. Di (1903). *A Descriptive Atlas of the Cesnola Collection Cypriote Antiquities in the Metropolitan Museum of Art, New York*, Vol. 3.

Cevizoğlu, H. (2008). İonia'da Arınma Gereçleri: Louterion, Perirrhanterion, Asamynthos/Pyelos. İ. Delemen, S. Çokay-Kepçe, A. Özdzibay ve Ö. Turak (Ed.), *Prof. Dr. Haluk Abbasoğlu'na 65. Yaş Armağanı/Festschrift für Prof. Dr. Haluk Abbasoğlu zum 65. Geburtstag*, I. Cilt (s. 283-308) içinde.

Chavane, M.J. (1990). *La Nécropole D' Amathonte Tombes 110 – 385: IV. Les Petits Objets*.

Colivicchi, F. (1997). Gli alabastra tardo-ellenistici e romani: La documentazione delle Necropoli Tarantina. *Mélanges de l'École française de Rome, Antiquité, Tome 109(1)*, 199-261.

Crawford, J. S. (1990). *The Byzantine Shops at Sardis*. Harvard University Press.

Crowfoot, J. W., Crowfoot, G. M. ve Kenyon, K. M. (1957). *The Objects from Samaria*. Samaria-Sebaste III. Reports of the Work of the joint Expedition in 1931-1933 and of the British Expedition in 1935.

Cumont, F. (1926). *Fouilles de Doura – Europos (1922-1923)*.

Çalık-Ross, A. (2003). Marble Vessels Fragments. C. S. Lightfoot (Ed.). *Amorium Reports II: Research Papers and Technical Reports*, BAR International Series 1170, (11-23) içinde.

Çekilmez, M., Özver, A. ve Aydoğmuş, N. (2018). 2015 Yılı Myrina ve Gryneion Arkeolojik Yüzey Araştırmalarında Tespit Edilen Kültür Varlıkları. M. Çekilmez, E. Dereboylu-Poulain ve E. Erdan (Ed.). *Myrina ve Gryneion Arkeolojik Yüzey Araştırmaları: Son Araştırmalar ve Disiplinler Arası Çalışmalar* (s. 215-271) içinde. Aliğa Kent Kitaplığı.

Darembert, MM. CH. ve Saglio, EDM. (1873). *Dictionnaire des Antiquités: Grecques et Romaines*.

Davidson, G. R. (1952). *Corinth: The Minor Object*. Vol. XII, Princeton-New Jersey.

Dayagi-Mendels, M. (1989). *Perfumes and Cosmetics in the Ancient World*.

Delemen, İ. ve Çokay-Kepçe, S. (2009). *Yunan ve Roma Kap Formları Sözlüğü*. Türk Eskiçağ Bilimleri Enstitüsü Yayınları.

- Deonna, W. (1938). *Le Mobilier Delien*. Delos XVIII.
- Ergürer, H. (2015). Parion Roma Dönemi Mermer Kapları. C. Başaran ve V. Keleş (Ed.). *Parion Kazıları 10. Yıl Armağanı* (s. 87-98) içinde. Bilgin Kültür Sanat Yayınları.
- Eroğlu, M. (2019). *Aigai'deki (Aiolis) Endüstriyel Üretime Ait Taş Donanımlar* [Yayımlanmamış Yüksek Lisans Tezi]. Ege Üniversitesi.
- Foça, S. (2019). *Teos Batı Nekropolisi: Mezar Tipolojisi ve Buluntular* [Yayımlanmamış Doktora Tezi]. Dokuz Eylül Üniversitesi.
- Forbeck, E. (1998). *Die Nekropolen von Milet: Die Grabungen 1901 bis 1909 und die Arbeiten der Jahre 1993 bis 1996* [Unpublished PhD. Thesis]. Fakultät Für Geschichtswissenschaft Ruhr-Universität Bochum.
- Güllüsaç, Ş. (2018). *Teos Batı Nekropolü (Hiddenbay Kurtarma Kazısı)* [Yayımlanmamış Yüksek Lisans Tezi]. Ege Üniversitesi.
- Hermay, A. ve Mertens, J. R. (2014). *The Cesnola Collection of Cypriot Art: Stone Sculpture*. The Metropolitan Museum of Art.
- Jacopi, G. (1929). *Scavi Nella Necropoli Di Jalisso, 1924-1928*. Studi e Materiali Pubblicati a Cura Dell Istituto Storico Archeologico Di Rodi, Clara Rhodos, Vol. 3.
- İçten, C. ve Evren, A. (1998). Selçuk-Efes 3447 Parsel Kurtarma Kazısı. 8. Müze Kurtarma Kazıları Semineri. 85-110.
- İren, K. (2008). The Necropolis of Kyme Unveiled: Some Observations on the News Finds. İ. Delemen, S. Çokay-Kepçe, A. Özdizbay ve Ö. Turak (Ed.), *Prof. Dr. Haluk Abbasoğlu'na 65. Yaş Armağanı/ Festschrift für Prof. Dr. Haluk Abbasoğlu zum 65. Geburtstag* (s. 613-637) içinde. Akmed.
- Kanowski, M. G. (1984). *Containers Classical Greece: A Handbook of Shapes*.
- Karageorghis, V. (1987). Chroniques des fouilles et découvertes archéologiques à Chypre en 1987. *Bulletin de correspondance hellénique*, Vol. 112, Livraison 2, 793-855.
- Karageorghis, V. (1967). Chronique des fouilles et découvertes archéologiques à Chypre en 1966. *Bulletin de correspondance hellénique*, Vol. 91, Livraison 1, 275-370.
- Kasapoğlu, B. E. (2019). Parion'dan Bir Grup Korinth Alabastronu. *Turkish Studies Historical Analysis*, 14(4), 875-902. <http://dx.doi.org/10.29228/TurkishStudies.39930>
- Kaya, D. (2019). *Küçükçekmece Göl Havzası (Bathonea) Kazıları Unguentariumları* [Yayımlanmamış Yüksek Lisans Tezi]. Trakya Üniversitesi.
- Kelder, J. M., Bricault, L. ve Schneider, R. M. (2018). Stone Alabastron in the J. Paul Getty Museum and Its Mediterranean Context. *Getty Research Journal*, No. 10, 2018, 1-16.
- Kessler, T. (2016). Die Osteotheken im Kerameikos. *Mitteilungen des Deutschen Archäologischen Instituts: Athenische Abteilung*, Band 129/130, 2014/2015, 163-196.
- Korkut, T. (2002). Steinerne Mörserschalen aus Patara. *AA* 2001/1, 233-245.
- Koşay, H. Z. ve Vary, H. (1974). İkiztepeliler 1965 Kazısı Raporu. *TAD*, 21/1, 75-101.
- Kovacovics, W. K. (1990). *Die Eckterrasse an der Gräberstrasse von Kerameikos*. Kerameikos Band XIV, Walter de Gruyter.
- Lafli, E. (2003). *Studien zu hellenistischen, kaiserzeitlichen und spätantik-frühbyzantinischen Tonunguentarien aus Kilikien und Pisidien (Südtürkei): der Forschungsstand und eine Auswahl von Fundobjekten aus den örtlichen Museen* [Unpublished PhD. Thesis]. Philosophischen Fakultät der Universität zu Köln.
- Lo Porto, F. G. (1960). Ceramica Arcaica Dalla Necropoli di Taranto. *Annuario della Scuola Archeologica Italiana Di Atene e delle Missioni Italiane in Oriente*, Vol. 37-38, 7-230.
- Özgen, İ. ve Öztürk, J. (1996). *Heritage Recovered The Lydian Treasure*.
- Neils, J. (2004). Kitchen or Cult? Women with Mortars and Pestles. S. Keay ve B. Sparkes (Ed.). *Greek Art in View: Essays in honour of Brian Sparkes* (s. 54-62) içinde. Oxbow Books.
- Özhanlı, M. ve Güngör, T. (2014). Pisidia Antiokheia'sı Mortarları. B. Duman, E. Konakçı ve C. Şimşek (Ed.). *Mustafa Büyükkolancı'ya Armağan/Essay in Honour of Mustafa Büyükkolancı* (s. 505-513) içinde. Ege Yayınları.

- Özkaya, V. (2004). Körtik Tepe: an Early Aceramic Neolithic Site in the Upper Tigris Valley. T. Korkut (Ed.), *60. Yaşında Fahri Işık'a Armağan Anadolu'da Doğdu/Festschrift für Fahri Işık zum 60. Geburtstag* (s. 585-599) içinde. Ege Yayınları.
- Parton, H. (2013). Milling and Weaving equipment, including Hand-held Stone Tools, Mortars, Querns, and Stone Vessels, Loom Weights, and Spindle Whorls. W. Aylward (Ed.). *Excavation at Zeugma* (s. 295-344) içinde. Cambridge University Press.
- Payne, H. (1931). *Necrocorinthia: A Study of Corinthian Art in the Archaic Period*. McGrath Pub. Co.
- Petrie, W. M. F. (1906). *Hyksos and Israelite Cities*. British School of Archaeology in Egypt, and Egyptian Research Account Twelfth Year. School of Archaeology in Egypt
- Petrie, F. (1977). *The Funeral Furniture of Egypt with Stone and Metal Vases*. Aris & Phillips Ltd.
- Ploug, G. (1969). Les objets en pierre. G. Ploug, E. Oldenburg, E. Hammershamb, R. Thomsen ve G. Løkkegaard (Ed.). *Hama Fouilles Et Recherches 1931-1938 IV/3* (s. 89-106) içinde. Nationalmuseet.
- Ploug, G. ve Oldenburg, E. (1969). Les objets en métal sauf les monnaies. G. Ploug, E. Oldenburg, E. Hammershamb, R. Thomsen ve G. Løkkegaard (Ed.). *Hama Fouilles Et Recherches 1931-1938 IV/3* (s. 13-88) içinde.
- Poupaki, E. (2009). Marble urns in the Sparta Museum. W. G. Cavanagh, C. Gallou ve M. Georgiadis (Ed.). *Sparta and Laconia from Prehistory to Pre-Modern: Proceedings of the Conference held in Sparta, organised by the British School at Athens, the University of Nottingham, the 5th ephoreia of Prehistoric and Classical Antiquities and the 5th Ephoreia of Byzantine Antiquities 12-20 March 2005, British School at Athens Studies*, Vol. 16 (s. 243-251) içinde. British School at Athens.
- Poupaki, E. (2019). Μαρμάρινα και άλλα λίθινα αγγεία από τη Σπάρτη. *AURA* 2, 219-244.
- Quatember, U. (2003). Marmorinventar. C. Lang-Auinger (Hrsg.). *Hanghaus 1 in Ephesos Funde und Ausstattung, Forschungen in Ephesos, Band VIII/4* (s. 121-152) içinde. Verlag der österreichischen Akademie der Wissenschaften.
- Quatember, U. (2010). Marmorinventar. F. Krinzing (Hrsg.). *Hanghaus 2 in Ephesos: die Wohneinheit 1 und 2 Baubefund, Ausstattung, Funde, Forschungen in Ephesos, Band VIII/8, Textband wohneinheit 2* (s. 649-655) içinde. Verlag der österreichischen Akademie der Wissenschaften.
- Richter, G. M. A. ve Milne, M. J. (1935). *Shapes and Names of Athenian Vases*. The Metropolitan Museum of Art
- Roosevelt, C. H. (2008). Stone Alabastra in Western Anatolia. Y. Roman ve J. Ebeling (Ed.). *From New Approaches to Old Stones: Recent Studies of Ground Stone Artifacts* (s. 285-297) içinde. Equinox.
- Searight, A., Reade, J. ve Finkel, I. (2008). *Assyrian Stone Vessels and Related Material in the British Museum*. Oxbow Books.
- Sparkes, B. A. (1962). The Greek Kitchen. *The Journal of Hellenic Studies*, Vol. 82, 121-137.
- Stampolidis, N. Chr. ve Sotirakopoulou, P. (2011). Erken Kiklad Döneminde Obsidiyen. A. Anadol (Ed.). *Karşıdan Karşıya MÖ 3. Bin'de Kiklad Adaları ve Batı Anadolu* (s. 58-62) içinde. Sakıp Sabancı Müzesi Yayınları.
- Thayer, J. H. (1889). *A Greek-English Lexicon of the New Testament*. University of Chicago Press.
- Tombul, M. (2006). Troas Bölgesi Hellenistik ve Roma Dönemi Taş Kapları. T. Takaoğlu (Ed.). *Abdullah Yayıncılık'ta Sunulan Yazılar* (s. 254-262) içinde.
- Tsoukala, V. (2009). Cereal processing and the performance of gender in archaic and classical Greece: iconography and function of a group of terracotta statuettes and vases. Ç. Özkan-Aygün (Ed.). *SOMA 2007: Proceedings of the XI Symposium on Mediterranean Archaeology, Istanbul Technical University 24-29 April 2007*, BAR International Series 1900 (s. 387-395) içinde. British Archaeological Reports.
- Tulay, A. S. (1992). Aphrodisias Müze Bahçesi Kurtarma Kazısı 1990. *Müze Kurtarma Kazıları Semineri* II, 147-166.
- Tuna, N. ve Sakarya, İ. (2013). Reşadiye ve Burgaz Kazılarında Bulunan Mortarların Tipolojik Gelişimi. M. Tekocak (Ed.). *K. Levent Zoroğlu'na Armağan/Studies in Honour of K. Levent Zoroğlu (729-741)* içinde. Suna ve İnan Kıraç Akdeniz Medeniyetleri Araştırma Enstitüsü.

ANTALYA MÜZESİ'NDEKİ TAŞ KAPLAR ÜZERİNE BİR DEĞERLENDİRME

- Türkmen, B. (2009). *Allionai'de Bulunan Ezme ve Öğütme Taş Aletleri ile Taş Kaplar* [Yayımlanmamış Yüksek Lisans Tezi]. Trakya Üniversitesi.
- Tzitzibassi, A. (2000). Μαρμάρινα αγγεία καθημερινής χρήσης. ΜΟΥΣΕΙΟ ΒΥΖΑΝΤΙΝΟΥ ΠΟΛΙΤΙΣΜΟΥ/Museum of Byzantine Culture, No 7, 18-31.
- Villing, A. (2009). The Daily Grind of Ancient Greece: Mortars and Mortaria between Symbol and Reality. A. Tsingarida (Ed.). *Shapes and Uses of Greek Vases (7th-4th B.C.)* (s. 319-334) içinde. CReA-Patrimoine.
- Walter-Karydi, E. (1973). *Samische Gefässe des 6. Jahrhunderts v. CHR.* Rudolf Habelt Verlag GMBH.
- Yağız, K. (2012). *Kuzeybatı Anadolu'da İ.Ö. 1. Bin'de Ölü Gömme Gelenekleri* [Yayımlanmamış Doktora Tezi]. Ege Üniversitesi.
- Yavuz, E. (2021). Erzurum İkiztepeler Tumuli: The Re-Evaluation of tumulus IV with Tomb Finds. *CEDRUS*, IX, 251-261.
- Yeşiltaş, T. (2012). *Yalvaç Müzesi'ndeki Bizans Dönemi Taş Eserleri* [Yayımlanmamış Yüksek Lisans Tezi]. Çanakkale Onsekiz Mart Üniversitesi.
- Yıldızlı, M. ve Ergürer, H. E. (2019). Parion Roma Dönemi Taş Kapları (2010-2018). V. Keleş, H. Kasapoğlu, H. E. Ergürer, E. Çelikbaş ve A. Yılmaz (Ed.). *Cevat Başaran'a 60. Yaş Armağanı/Essay for Cevat Başaran's 60th Birthday Occasion* (s. 625-656) içinde. Bilgin Kültür Sanat Yayınları.
- Yıldızlı, M. (2022). *Arkaik Dönemden Roma Dönemi Sonuna Kadar Anadolu'da Taş Kaplar* [Yayımlanmamış Doktora Tezi]. Atatürk Üniversitesi.
- Yıldızlı, M. (2023a). Antik Çağ'da Taş Kapların İşlevi ve Kullanım Alanları. M. Bulut (Ed.). *Sosyal Bilimlerde Güncel Tartışmalar 14* (s. 956-977) içinde. BİDGE Yayınları.
- Yıldızlı, M. (2023b). Syedra Roma Dönemi Taş Kapları. *Höyük, II*, 103-131.
- Yılmaz, H. (1995). *Anadolu'da Alabastronlar* [Yayımlanmamış Doktora Tezi]. Selçuk Üniversitesi.
- Zoroğlu, L. (2000). Kelenderis Nekropolü. *OLBA, III*, 115-133.

KATALOG⁵

Kat. No.	1	A.Ç.	3.1 cm	Form	Alabastron
Fotoğraf	2	Yük.	23.7 cm		
M. Env. No.	2008-2	Genişlik		Malzemesi	Gri mermer
M. Gel. Şekli	Satın alma	C. Kal.		Tarih	MÖ 650-480
Kat. No.	2	A.Ç.	2 cm	Form	Alabastron
Fotoğraf	2	Yük.	6.4 cm		
M. Env. No.	5.51.73	Genişlik		Malzemesi	Alabaster
M. Gel. Şekli	Satın alma	C. Kal.		Tarih	
Kat. No.	3	A.Ç.	4.8 cm	Form	Alabastron
Fotoğraf	2	Yük.	19.8 cm		
M. Env. No.	8.38.99	Genişlik		Malzemesi	Alabaster
M. Gel. Şekli	Satın alma	C. Kal.	0.5 cm	Tarih	MÖ 5.-4. yy
Kat. No.	4	A.Ç.	4.5 cm	Form	Alabastron
Fotoğraf	3	Yük.	10.5 cm		
M. Env. no.	2006/397	Genişlik		Malzemesi	Alabaster
M. Gel. Şekli	Satın alma	C. Kal.		Tarih	MÖ 4. yüzyılın ikinci çeyreği
Kat. No.	5	A.Ç.	3 cm	Form	Alabastron
Fotoğraf	3	Yük.	6.6 cm		
M. Env. no.	2006/398	Genişlik		Malzemesi	Alabaster
M. Gel. Şekli	Satın alma	C. Kal.		Tarih	MÖ 4. yüzyılın ikinci çeyreği
Kat. No.	6	A.Ç.	2.9 cm	Form	Alabastron
Fotoğraf	3	Yük.	13.3 cm		
M. Env. no.	2006/396	Genişlik		Malzemesi	Alabaster
M. Gel. Şekli	Satın alma	C. Kal.		Tarih	MÖ 4. yüzyılın sonları- MÖ 3. yüzyıl başı
Kat. No.	7	A.Ç.	5.6 cm	Form	Alabastron
Fotoğraf	3	Yük.	21.5 cm		
M. Env. no.	21.63.94	Genişlik		Malzemesi	Alabaster
M. Gel. Şekli	Satın alma	C. Kal.	0.5 cm	Tarih	MÖ 4. yüzyılın sonları- MÖ 3. yüzyıl başı
Kat. No.	8	A.Ç.	12.8 cm	Form	Havan
Fotoğraf	4	Yük.	3.9 cm		
M. Env. no.	5.14.73	Genişlik		Malzemesi	Mermer
M. Gel. Şekli	Satın alma	K.Ç.	9 cm	Tarih	MÖ 1. yüzyıl ile MS 1. yüzyıl aralığı

⁵ **Kat. No.:** Katalog Numarası; **A. Ç.:** Ağız Çapı; **Yük.:** Yükseklik; **M. Env. No.:** Müze Envanter Numarası; **M. Gel. Şekli:** Müzeye Geliş Şekli; **K.Ç.:** Kaide Çapı; **C. Kal.:** Cidar Kalınlığı

ANTALYA MÜZESİ'NDEKİ TAŞ KAPLAR ÜZERİNE BİR DEĞERLENDİRME

Kat. No.	9	A.Ç.	11 cm	Form	Havan
Fotoğraf	4	Yük.	2.6 cm		
M. Env. no.	A.1010	Genişlik		Malzemesi	Mermer
M. Gel. Şekli	Satın alma	K.Ç.	5.4 cm	Tarih	MS 2.-3. yy
Kat. No.	10	A.Ç.	7 cm	Form	Havan
Fotoğraf	4	Yük.	5.1 cm		
M. Env. no.	A.2496	Genişlik		Malzemesi	Alabaster
M. Gel. Şekli	Satın alma	K.Ç.	4.2 cm	Tarih	MS 2.-3. yy
Kat. No.	11	A.Ç.	16.8 cm	Form	Havan
Fotoğraf	5	Yük.	12 cm		
M. Env. no.	2.6.78	Genişlik		Malzemesi	Mermer
M. Gel. Şekli	Satın alma	K.Ç.	10.6 cm	Tarih	MS 3.-4. yy
Kat. No.	12	A.Ç.	15.4 cm	Form	Havan
Fotoğraf	5	Yük.	14.2 cm		
M. Env. no.	2014-80	Genişlik		Malzemesi	Mermer
M. Gel. Şekli	Satın alma	K.Ç.	14.8 cm	Tarih	MS 3.-4. yy
Kat. No.	13	A.Ç.	26 cm	Form	Havan
Fotoğraf	6	Yük.	8.5 cm		
M. Env. no.	A.2503	Genişlik		Malzemesi	Mermer
M. Gel. Şekli	Satın alma	K.Ç.	13.4 cm	Tarih	MS 3.-4. yy
Kat. No.	14	A.Ç.	24 cm	Form	Havan
Fotoğraf	6	Yük.	11.1 cm		
M. Env. no.	14.25.73	Genişlik		Malzemesi	Mermer
M. Gel. Şekli	Satın alma	K.Ç.	12.4 cm	Tarih	MS 4.-5. yy
Kat. No.	15	A.Ç.	68 cm	Form	Havan
Fotoğraf	7	Yük.	45.2 cm		
M. Env. no.	2010-705	Genişlik		Malzemesi	Kireç taşı
M. Gel. Şekli		C. Kal.	5.5 cm	Tarih	MS 4.-6. yy
Kat. No.	16	A.Ç.	45 cm	Form	Havan
Fotoğraf	8	Yük.	30 cm		
M. Env. no.	-	K.Ç.	30 cm	Malzemesi	Kireç taşı
M. Gel. Şekli		C. Kal.	5.4 cm	Tarih	MS 4.-6. yy
Kat. No.	17	A.Ç.	51.5 cm	Form	Havan
Fotoğraf	8	Yük.	37 cm		
M. Env. no.	-	K.Ç.	30.5 cm	Malzemesi	Kireç taşı
M. Gel. Şekli		C. Kal.	0.5 cm	Tarih	MS 4.-6. yy

Kat. No.	18	A.Ç.		Form	Havaneli
Fotoğraf	9	Yük.	8 cm		
M. Env. no.	4.26.99	Genişlik	3.8	Malzemesi	Mermer
M. Gel. Şekli	Satın alma	C. Kal.		Tarih	MÖ 1. yy- MS 1. yy
Kat. No.	19	A.Ç.		Form	Havaneli
Fotoğraf	9	Yük.	9.5 cm		
M. Env. no.	36.17.73	Genişlik	3 cm	Malzemesi	Mermer
M. Gel. Şekli	Satın alma	C. Kal.		Tarih	MS 2.-3. yy
Kat. No.	20	A.Ç.		Form	Havaneli
Fotoğraf	9	Yük.	17.3 cm		
M. Env. no.	3.31.94	Genişlik		Malzemesi	Mermer
M. Gel. Şekli	Satın alma	C. Kal.		Tarih	MS 2.-3. yy
Kat. No.	21	A.Ç.	13.7 cm	Form	Tabak
Fotoğraf	10	Yük.	4.5 cm		
M. Env. no.	2001-271a	K.Ç.	8.5 cm	Malzemesi	Mermer
M. Gel. Şekli	Satın alma	C. Kal.	0.5 cm	Tarih	MS 3.-4. yy
Kat. No.	22	Çapı	13 cm	Form	Kapak
Fotoğraf	10	Yük.			
M. Env. no.	2001-271	T. Gen.	2.9 cm	Malzemesi	Mermer
M. Gel. Şekli	Satın alma	C. Kal.		Tarih	MS 3.-4. yy
Kat. No.	23	A.Ç.	55.5 cm	Form	Tekne-Kurna?
Fotoğraf	11	Yük.	47 cm		
M. Env. no.	2009-21	Genişlik		Malzemesi	Mermer
M. Gel. Şekli	Satın alma	C. Kal.	6.1 cm	Tarih	MS 1.-3. yy
Kat. No.	24	A.Ç.	109 cm	Form	Ezme Teknesi
Fotoğraf	11	Yük.	54 cm		
M. Env. no.	-	K.Ç.	81 cm	Malzemesi	Mermer
M. Gel. Şekli	-	C. Kal.	2.5 cm	Tarih	MS 3.-5. yy