

ANKARA ÜNİVERSİTESİ GÜZEL SANATLAR FAKÜLTESİ DEKANLIK BİNASI ÜZERİNE BİR İNCELEME

Berkan ÇETİN¹

Cengiz ÇETİN²

Özet

Bu çalışma, Ankara Üniversitesi Gümüşdere 60. Yıl Yerleşkesi Yavuz Sultan Selim Bulvarı 37/15 Keçiören/Ankara/Türkiye konumunda bulunan Ankara Üniversitesi Güzel Sanatlar Fakültesi Dekanlık birimi kullanımına tahsis edilmiş Dekanlık Binası üzerine yapılmış bir incelemedir. Söz konusu yapı, mimari üslubu ve mimari yapısı, tarihçesi, korunma durumu, geçmişte yapılmış koruma ve onarım uygulamaları ve yapının korunmasına ilişkin öneriler gibi başlıklar altında incelenerek tartışılmıştır. Yapılan literatür taramasında yapı ile ilgili herhangi bir akademik çalışmaya rastlanamamıştır. Bu nedenle çalışma, yapının kullanım aşamalarına ait fotoğraf ve kayıtların incelenmesi, gözlem ve makro inceleme yöntemleri ile elde edilen veriler üzerine kurulmuştur. Bina, Türkiye Ziraî Donatım Kurumu tarafından İkinci Ulusal Mimarlık akımı döneminde yapılmış, daha sonra kısa bir süre Et ve Balık Kurumu tarafından kullanılmış ve 2006 yılında Ankara Üniversitesine devredilmiştir. Bina Ankara Üniversitesi Rektörlüğü tarafından 2007 yılında Başkent Meslek Yüksek Okulu Müdürlüğü'nün kullanımına tahsis edilmiştir. Bina 2016 yılında aynı üniversitenin Güzel Sanatlar Fakültesine devredilmiştir. Binanın Ankara Üniversitesi hizmetinde bulunduğu dönemde büyük bir onarımdan geçtiği, yapının kullanım sürecinde bina mekânlarında küçük onarımlar ve ilavelerle işlev değişikliklerinin yapıldığı tespit edilmiştir. Bu restorasyon ve onarım çalışmalarında binanın mimari niteliğine müdahaleler sınırlı ölçüde tutulmuştur. Bunun sonucunda bina büyük ölçüde özgünlüğünü korumuştur.

Anahtar Kelimeler: İkinci Ulusal Mimarlık Akımı, Koruma, Restorasyon, Konservasyon Renovasyon

¹ Mimar, Ankara Üniversitesi Güzel Sanatlar Fakültesi, Kültür Varlıklarını Koruma ve Onarım Bölümü, berkancetinakademik@gmail.com, ORCIDID: 0009-0000-9816-7551.

² Prof. Dr. Ankara Üniversitesi Güzel Sanatlar Fakültesi, Kültür Varlıklarını Koruma ve Onarım Bölümü, cngzccetin@gmail.com, ORCIDID: 0000-0001-5843-1290.

A Review On Ankara University Faculty of Fine Arts Dean's Office Building

Abstract

This study is a survey and an examination of the office building allocated for the use of The Deanery of Ankara University Fine Arts Faculty located in the Ankara University Gumusdere 60th Year Campus, at the Yavuz Sultan Selim Boulevard, 37/15 Kecioren/Ankara/Turkiye address. The aforementioned building is examined and discussed on its architectural order and style, its history, conservation status, past conservation and restoration works and proposals for future conservation implementations. There were no encounters of an academic study regarding this building during literature review. As a result, this survey is constructed and conducted on the data acquired from verbal testimony of individuals, examination of printed and/or digital photographs and records of the building's utilization history, observation/investigation, and macro examinations. The building had been constructed for Turkiye Zirai Donatim Kurumu during the Second National Architecture Movement, then the building had been transferred to Et ve Balik Kurumu and after when its service for this institution is completed, building has been again transferred to Ankara University. The building was allocated for the use of Directorate of Baskent Vocational School by the Rectorate of Ankara University in 2007, then was transferred to Fine Arts Faculty. It had been discerned that during its service to Ankara University, the building has undergone major repairs and renovations, and some minor maintenance, repairs, and simple additions and function changes during utilization. During these restoration and repair works, interference to the architectural aspects of the building has been kept to a limited extent. As a result, the building still keeps substantial amount of its authenticity.

Keywords: *Second National Architecture Movement, Protection, Restoration, Conservation, Renovation*

1. Giriş

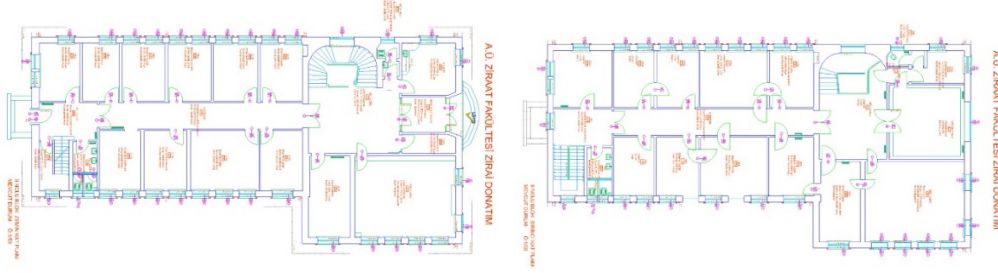
Mimarlık akımları ve mimari eserler, özellikle kamu yapıları, tarih boyunca dönemlerinin siyasi, sosyokültürel ve ekonomik durumlarından hatırı sayılır şekilde etkilenmişlerdir. Özellikle tarihte iz bırakmış olaylar sıklıkla mimari akımların oluşmasında rol oynamış, dolayısıyla mimari eserlerde kendilerini göstermişlerdir. Özellikle devletlerin varlıklarını göstermek ve pekiştirmek için kullandıkları kamu binaları bu mimari akımların en net okunduğu yapılar olmuşlardır (Alsaç, 1973, s. 15). Bu durum Cumhuriyet sonrası Türk mimari tarihi incelendiğinde açıkça görülebilmektedir. 1923 yılında, bundan tam 100 yıl önce, Ulu Önder Mustafa Kemal Atatürk liderliğinde cumhuriyetin ilanı ile birlikte devletin Anadolu için yeni bir kimlik yaratma çabası mimariye de yansımış ve Erken Cumhuriyet Dönemi olarak bilinen dönemde farklı mimarlık akımlarının oluşmasına sebep olmuştur (Ergut, 2009). Cumhuriyetin ilk yıllarında Birinci Ulusal Mimarlık akımı hâkim olmuş, bu dönemde Vedat Tek'in tasarladığı İkinci TBMM Binası (1924) (Demirel, 1941; Emre, 1941; Seçkin ve Sönmez, 2003; Sezgin, 2022) ve Arif Hikmet Koyunoğlu'nun tasarladığı Etnografya Müzesi (1925/27) (Kırmızı, 2022) gibi örneklerden de görülebileceği üzere kubbe örtü, sivri kemerler, doğal taş cepheler, işlemeli parapetler gibi Selçuklu ve Osmanlı mimarilerinde sıklıkla karşılaşılan mimari öğeler karşımıza çıkmaktadır (Alsaç, 1973, s. 13-15; Kopuz, 1999, s. 15-21). Endüstrinin gelişimi ile birlikte kendini gösteren modern Batı mimarisinin dilinden oldukça uzak olan Birinci Ulusalçı Mimarlık, 1930'lu yıllarda artan yapılaşma ihtiyacı ve yabancı

mimarların etkisi ile terkedilmiş, bu yıllarda kamu binalarında fonksiyonelliğin ve sadeliğin baskın olduğu modernizm arayışı başlamıştır. Bu dönemde sıklıkla Şevki Balmumcu'nun tasarladığı Ankara Sergi Evi (Balmumcu, 1935; Sunay-Özdemir, 2001, s. 70-94; Kutluoğlu, 2019, s. 65-79) gibi süslemesiz, işlevin ön planda tutulduğu yapı örnekleri görülmektedir. Bu sadelik arayışı mimari eserlerin Türk sivil mimarisinde bulunan birçok öğeyi kaybetmesiyle sonuçlanmıştır. Hem bu duruma hem de yabancı mimarlara bir tepki olarak 1930'lu yılların sonunda İkinci Ulusal Mimarlık akımı kendini göstermiş, bu akımla birlikte Türk sivil mimarisinde sıkça kullanılan saçak, tekrarlı pencereler gibi mimari yapı elemanları tekrar görülmeye başlanmış, simetrik düzen önemsenmiş, sıklıkla cephelerde yerel doğal taş kaplamalar kullanılmış, Birinci Ulusal Mimarlık akımından farklı olarak bu akım ilhamını geleneksel sivil mimariden almıştır. Bu dönemde *Anıtkabir* (Emin Onat) (Teke ve Öncü, 2019), *Devlet Demir Yolları İşletmeleri Umum Müdürlüğü* (Bedri Uçar) (Uçar, 1941) ve *Ankara Üniversitesi Dil ve Tarih-Coğrafya Fakültesi* (Bruno Taut) (Nicolai, 1998; Alpagut, 2018) gibi önemli eserler ortaya konulmuştur (Alsaç, 1973, s. 15-17; Kopuz, 1999, s. 32-36). Tam da bu dönemde, 1940'lı yılların ortasında genç Cumhuriyetin başkenti Ankara'da inşa edilen bir kamu binası olan *Ankara Üniversitesi Güzel Sanatlar Fakültesi (AÜ GSF) Dekanlık Binası* (yapıldığı dönemde Zirai Donatım Kurumu Hizmet Binası), döneminin şartları ve baskın mimarlık akımının özellikleri göz önünde bulundurularak mimari yapısı, mimari üslubu, tarihçesi, korunma durumu, korunma sorunları ve çözüm önerileri incelenerek tartışılacaktır (Görsel 1- Görsel 4). Çalışmamızda literatür araştırması, yapı ve yapı öğelerinin makro yöntemlerle yerinde incelenmesi ile elde edilen bilgi ve verilerin yorumlanması yöntemini temel almıştır.



Görsel 1. AÜ GSF Dekanlık Binası, Giriş (Solda)2017, Güney Cephe (2007)

(Kaynak: Cengiz ÇETİN'in Kişisel Arşivi)



Görsel 2. AÜ GSF Binası Giriş (Solda) ve 1. Kat (Sağda) Planı

(Kaynak: AÜ GSF Arşivi)



Görsel 3. AÜ GSF Dekanlık Binası Cephe ve Kesit Çizimleri

(Kaynak: AÜ GSF Arşivi)



Görsel 4. AÜ GSF Dekanlık Binası Girişi (Solda), Arka Cephe (Sağda), 2007

(Kaynak: Cengiz ÇETİN'in Kişisel Arşivi)

Ankara Üniversitesi Güzel Sanatlar Fakültesi Dekanlık Binası, Türkiye Cumhuriyeti'nin başkenti Ankara'nın Keçiören ilçesindeki, günümüzde Ankara Üniversitesi Gümüşdere 60. Yıl Yerleşkesi olarak bilinen alanda, Yavuz Sultan Selim Bulvarı 37/15 adresinde bulunmaktadır. Güneydoğu-kuzeybatı aksında uzanan bina giriş ve birinci kat olmak üzere iki katlıdır (Görsel 1- Görsel 4). Binanın güneydoğudaki girişine, mermer kaplı üç basamaklı merdivenle

çıkılmaktadır. Girişe saçak altından yere kadar inen sarı renkte traverten taş kaplama ile sınırlanmış içi mermer kaplı yüksek niş biçimi verilerek portal görünümü kazandırılmaya çalışılmıştır. Binaya giriş bu nişin içine yerleştirilmiş üç kanatlı pirinç kapı ile yapılmaktadır. Bu kapının ardında yapının kuzey cephesinde yine saçakların hemen altından başlayıp yere kadar inen bir pencere (Görsel 5) ile aydınlatılmış mermer kaplı basamaklı ve sahanlıklı bir girişi mevcuttur (Görsel 6). Hem zemin katta hem de üst katta bu girişin ardında ince uzun bir koridorda bürolar sıralanmaktadır. Koridorun sonunda yapının güney cephesinde saçakların hemen altından başlayıp yere kadar inen bir pencere ile aydınlatılmış dar sahanlıklı mozaik beton kaplama bir merdiven mevcuttur. Yapının kuzey ve güney cephelerindeki bu merdiven pencereleri yapı planında ters ayna simetrisi oluşturmaktadır. Binanın pencereleri duvardan dışarı çıkan dikdörtgen kesitli söve ile vurgulanmıştır (Görsel 1 – Görsel 5). Büroların çift kanatlı kapılarının açıldığı koridorların zemini mermer şeritlerle sınırlanarak iç kısmı kırmızı ve sarı renkte mozaik beton yapılmıştır (Görsel 7). Dekanlık makam odası duvarları ceviz lambri kaplıdır (Görsel 8). Dekanlık makam odası, toplantı salonu ve üst kattaki iki büyük büronun tavanlarında kartonpiyer dekorasyon mevcuttur (Görsel 9).



*Görsel 5. AÜ GSF Dekanlığı Merdiven Kovanını Aydınlatmak için Kullanılan Dikey Pencere, 2017
(Kaynak: Cengiz ÇETİN'in Kişisel Arşivi)*



*Görsel 6. AÜ GSF Dekanlık Binası Giriş Holü, 2023
(Kaynak: Cengiz ÇETİN'in Kişisel Arşivi)*



Görsel 7. AÜ GSF Dekanlık Binası Koridor Zemin Dekorasyonu, 2023

(Kaynak: Cengiz ÇETİN'in Kişisel Arşivi)



Görsel 8. AÜ GSF Dekanlık Binası Makam Odası Lambrileri, 2007

(Kaynak: Cengiz ÇETİN'in Kişisel Arşivi)

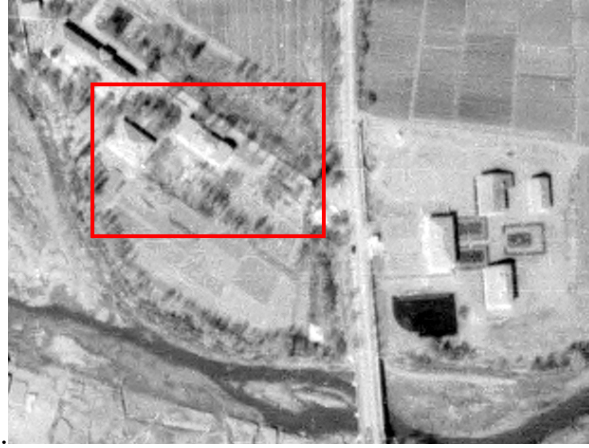


Görsel 9. AÜ GSF Dekanlık Binası Tavan Dekorasyonları, 2007

(Kaynak: Cengiz ÇETİN'in Kişisel Arşivi)

2. Tarihçe

Yapılan literatür araştırmasında, uzun yıllar Türkiye Zirai Donatım Kurumu (TZDK) hizmet binası olarak kullanılmış binanın inşa tarihi ve mimarının kimliğine ait kesin bir bilgiye ulaşılamamıştır. Binanın inşa edildiği alanın mülkiyeti büyük ihtimalle Yüksek Ziraat Enstitüsüne aittir. Ankara Üniversitesi 1946 yılında resmen kurulduğunda bu mülkiyet hakkı da Ankara Üniversitesine geçmiş olmalıdır. Ankara Üniversitesi arşivlerinde yer alan bölgeye ait iki hava fotoğrafından 1945 yılında çekilmiş olanında bina mevcut iken (Görsel 10) 1942 yılına ait olanda bina görülmemektedir (Görsel 11). TZDK'nin kuruluşu ve teşkilat yapılanması 1940-1944 yılları arasında tamamlanmıştır (Tarhan vd., 1973, s. 5-14; Ceylan, 2020). 1943 yılı TZDK'nin kurum olarak yapılanmasını sürdürdüğü bir yıldır. Bu nedenle söz konusu binanın inşasına 1943 yılında başlanmış olması ve 1944-45 yıllarında binanın kullanıma hazır halde olması kuvvetle muhtemeldir (Görsel 12).



*Görsel 10. 1945 Yılına Ait Bir Hava Fotoğrafında AÜ GSF Dekanlık Binasının Yer Aldığı Görülüyor
(Kaynak: AÜ Arşivi)*



Görsel 11. 1942 Yılına Ait Bir Hava Fotoğrafında AÜ GSF Dekanlık Binasının Bulunması Gereken Alanda Olmadığı Görülüyor

(Kaynak: AÜ Arşivi).

Bina, inşasının ardından uzun yıllar TZDK'ye makam ve ofis binası olarak hizmet etmiştir. 2006 yılında Ankara Üniversitesine yeniden devredilmesinden önce de Ticaret Vekaletine bağlı olmak üzere İcra Vekilleri Heyetinin 28.8.1952 tarih ve K/871 sayılı kararı ile kurulan Et ve Balık Kurumunun (E.B.K., 1957, s. 10-12) hizmet binası olarak görev yapmıştır. Bina inşasından yaklaşık 62 yıl sonra 2006 yılında Ankara Üniversitesi bünyesine geri alınmıştır. Bu tarihte büyük bir onarımdan geçen bina 2007 yılında aynı üniversite bünyesindeki Başkent Meslek Yüksekokulu (BMYO) Müdürlüğüne tahsis edilmiştir. Bu yüksekokulun bünyesinde bulunan Eser Koruma Programının 2016 yılında Ankara Üniversitesi Güzel Sanatlar Fakültesi (AÜ GSF) bünyesinde Kültür Varlıklarını Koruma ve Onarım lisans programına dönüştürülmesi ile birlikte binanın kullanımı da bu Fakülte Dekanlığına devredilmiştir. Bina bugün söz konusu fakültenin idari binası olarak hizmet vermektedir.

2.1. (Türkiye) Zirai Donatım Kurumu Dönemi

18 Ocak 1940 tarihinde yürürlüğe giren, 3780 sayılı Millî Korunma Kanunu kapsamında Ziraat Vekâletine bağlı bir genel müdürlük olarak kurulan Zirai Donatım Kurumunun idari merkezi Ankara olup, kurum olarak hukuki altyapısı 28.01.1943 tarih ve 2/19373 sayılı Türkiye Zirai Donatım Kurumun Teşkiline Dair Kararname ve 1.02.1943 tarihinde çıkarılan 430 sayılı Koordinasyon Kurulu kararıdır. Bu kararın ardından kurum, 3460 sayılı Kanun hükümleri çerçevesinde 1944 yılında Türkiye Zirai Donatım Kurumu adını almıştır (Tarhan vd., 1973, s. 5-14; Ceylan, 2020). TZDK, Türkiye'de tarım sektörünün gelişimine katkıda bulunmak amacıyla kurulmuş, tarım sektörünün gelişimine ve tarım üretiminin sürdürülebilirliğine odaklanmıştır. TZDK Türkiye'nin tarım sektörü, ülkenin ekonomisinde büyük bir rol oynamış, bu sektörün güçlendirilmesine ve modernizasyonuna katkıda bulunmuştur. TZDK, tarımın her aşamasında kullanılan makineler, ekipmanlar ve tarım araçları gibi donatımların üretimini ve dağıtımını yürütmüştür. Bu kurum, tarımsal üretimde kullanılan modern ve verimli donatımların sağlanmasından sorumluydu. TZDK'nin sunduğu donatımlar, çiftçilerin üretim süreçlerini daha etkin ve verimli hale getirmelerine yardımcı olmakta ve tarım sektörünün rekabet gücünü artırmaktaydı. TZDK'nin Türkiye için önemi birkaç yönden açıklanabilir.



Görsel 12. AÜ GSF Dekanlık Binasının Türkiye Zirai Donatım Kurumu Dönemi Durumu, 1973

(Kaynak: Tarhan vd. 1973, s.9)

TZDK tarımsal üretimin verimliliğini artırarak, çiftçilere modern ve gelişmiş donatımlar sağlıyor, bu da tarımsal üretimin artmasına ve kalitenin yükselmesine katkıda bulunuyordu. Verimli ve kaliteli tarımsal üretim ise gıda güvencesi sağlamakta ve tarıma dayalı sanayilerin desteklenmesinde büyük öneme sahipti. TZDK'nin sağladığı donatımlar çiftçilerin iş gücü ihtiyacını azaltıyor ve tarımda mekanizasyonun yaygınlaşmasını sağlıyordu. Bu, tarımda çalışan işgücünün daha etkin bir şekilde kullanılmasını ve çiftçilerin daha fazla üretim yapmasına önayak olmaktaydı. Böylece, tarımsal üretimde verimlilik ve gelir artışının önü açılmış oldu. Bunlara ek olarak, TZDK'nin sağladığı donatımlar tarımsal üretimin daha sürdürülebilir bir şekilde yapılmasına katkıda bulunuyordu. Enerji verimliliği sağlayan ekipmanlar ve su kaynaklarının daha verimli kullanılmasını sağlayan sulama sistemleri gibi donatımlar, tarımsal sürdürülebilirliğin sağlanmasına destek oluyordu. Son olarak TZDK, tarım sektörüne sağladığı donatımlar ve hizmetlerle, tarımsal üretimdeki eşitsizlikleri azaltmak ve kırsal kalkınmayı desteklemeyi hedeflemekteydi. Tarım sektörü genellikle Türkiye'nin kırsal bölgelerinde yoğunlaşmaktaydı ve bu bölgelerde yaşayan çiftçilerin yaşam standartlarını yükseltmek önem arz etmekteydi. TZDK'nin sağladığı donatımlar ve destekler, kırsal kesimde yaşayan çiftçilerin tarımsal üretimde daha rekabetçi olmalarının ve ekonomik olarak daha güçlü hâle gelmelerinin önünü açmıştı.

Türkiye Zirai Donatım Kurumu, tarım sektörünün modernizasyonu, verimliliğin artırılması, tarımsal sürdürülebilirlik ve kırsal kalkınma gibi önemli hedeflere ulaşılmasına katkıda bulunmuş bir kurumdur. Sunduğu donatımlar ve hizmetler, tarımsal üretimin kalitesini yükseltirken çiftçilere de ekonomik fayda sağlamıştır. Bu da Türkiye'de tarım sektörünün

rekabet gücünü artırarak gıda güvencesi sağlanmasına ve ekonomik kalkınmanın desteklemesine yardımcı olmuştur. TZDK'nin Türkiye için önemi, tarım sektörünün kritik bir bileşeni olan donatımların sağlanması, tarımsal üretimde verimlilik artışı, çevresel sürdürülebilirlik ve kırsal kalkınmanın desteklenmesi gibi alanlarda kendini göstermektedir. Bu nedenle, TZDK tarım sektörünün gelişiminde ve Türkiye'nin tarımsal potansiyelinin değerlendirilmesinde çok büyük rol oynamıştır (Tarhan vd., 1973, s. 12-14; Ceylan, 2020).

Kurum, Özelleştirme Yüksek Kurulunun 11.03.1998 tarih ve 98/25 No.lu Kararı ile özelleştirme kapsamına alınmıştır. TZDK, Özelleştirme İdaresi Başkanlığı tarafından 10.06.1998 tarihinde anonim şirket statüsüne dönüştürülmüş ve bu durum 1442 sicil numarası ile 26.06.1998 tarihinde Ankara Ticaret Odasına tescil ettirilmiştir. Özelleştirme süreci ilk olarak kurumun bina ve lojmanlarından başlamış ve iki yıl içinde de bu süreç tamamlanmıştır (Ceylan, 2020). İncelediğimiz binanın kurum tarafından boşaltılma süreci de bu döneme denk gelmiş olmalıdır.

Türkiye'nin gelişimine yaptığı katkılar ve tarihi önemi, TZDK tarafından 1944 yılında yaptırılan bugünkü AÜ GSF Dekanlık binasına da tesir etmekte, ülkenin gelişimine sağladığı katkıların bir hatırlatıcısı olan bu yapıyı önemli kılmaktadır. Özellikle yapının makam kanadındaki merdivenlerinde bulunan korkuluklardaki pirinç işleme başakların bu kurumun logosundan esinlenilerek yapıldığı (Görsel 13, Görsel 14) ve yapının kurumu temsil gücünü ve kuruma aidiyetini pekiştirdiği düşünülmekte ve bunun gibi özel imalat dekorasyon ürünlerinin dönemin sosyopolitik ve sosyokültürel yapısına ve imalat tekniklerine dair barındırdığı bilgiler Erken Cumhuriyet Dönemi tarihine dair önemli veriler içermektedir. İlk bakışta kolaylıkla göz ardı edilebilecek söz konusu bina, bu nedenle kuruma ait değerleriyle birlikte korunmayı hak etmektedir.



Görsel 13. AÜ GSF Dekanlık Binasının Tırabzanlarındaki Başaklar

(Kaynak: Cengiz ÇETİN'in Kişisel Arşivi)



Görsel 14. Türkiye Zirai Donatım Kurumu'nun Logosu

(Kaynak: https://tr.wikipedia.org/wiki/T%C3%BCrkiye_Zirai_Donat%C4%B1m_Kurumu_Anonim_%C5%9Eirket_i [Erişim: 5.11.2023])

2.2. Ankara Üniversitesi Dönemi

Bu noktada, Ankara Üniversitesinin ülke tarihi için neden önemli olduğunu açıklamaya gerek yoktur. Köklü eğitim kurumları ülkelerin tarihlerinde her zaman için derin izler bırakır ve bulunduğu her alanda katma değer sağlar. Ankara Üniversitesi de bu köklü eğitim kurumlarından biri olarak etki ettiği her alanda katma değer sunmuştur.

Her şeyin ötesinde, Ankara Üniversitesinin bu alanda yalnızca isim olarak bulunması dahi yapıyı değerli kılmaya tek başına yeterlidir. Ankara Üniversitesi Rektörlüğü binayı sıradan bir biriminin kullanımına tahsis etmemiştir. 2007 yılında bina, 1989 yılında kurulduğunda Türkiye’de taşınır kültür varlıklarının koruma ve onarımı alanında eğitim veren ve bilimsel araştırmalar yürütülen ilk ve tek akademik kurum olma özelliğine sahip BMYO’nun hizmetine girmiştir. Yüksekokulun bünyesindeki Eser Koruma Programında uygulanan ön lisans eğitim programı, taşınır kültür varlıkları koruma ve onarımı alanında daha sonra açılan lisans programlarının geliştirilmesinde temel örnek olarak alınmıştır (Çetin vd., 2019, s. 118-122). AÜ GSF bünyesinde açılan Kültür Varlıkları Koruma ve Onarım Bölümüne 2016-2017 eğitim-öğretim yılında ilk öğrenciler kayıt yaptırdığında BMYO Eser Koruma Programı da misyonunu tamamlamış (Çetin vd., 2019, s. 122) ve kapanarak bina bu Fakültenin hizmetine devredilmiştir. Binanın tarihî ve kültürel niteliği ile bugünkü kullanım amacı (kültür varlıklarını koruma ve onarım eğitimi ve bilimsel araştırmalarına ev sahipliği yapıyor olması) birbiriyle çok iyi örtüşmektedir. Bu açıdan bakıldığında söz konusu bina, tarihî binaların yaşatılması için kullanılması gerekliliğini savunan koruma yaklaşımı için son derece güzel bir uygulama örneği niteliğindedir.

Yapının günümüz şartlarına uygun hâlde yenilenmesi, kullanımda tutularak ömrünün uzatılması bu kurumun yaptığı en önemli katkılardan biri olmuştur. Zaten menkul kültür varlıklarının aksine, gayrimenkul kültür varlıklarının korunması ve gelecek nesillere aktarılabilmesinin en iyi yolu yapının sürekli olarak kullanımda ve aktif olarak özgün niteliklerine sadık kalan yöntem ve uygulamalarla yürütülen bakım onarım çalışmaları görüyor olmasıdır.

3. Mimari Üslup

1942 ve 1945 yıllarına ait bölgenin hava fotoğraflarından elde edilen bilgiye dayanarak, 1943-1945 yılları arasında o zamanki adı ile Zirai Donatım Kurumu tarafından yaptırılan, bugün ise *AÜ GSF Dekanlık Binası* olarak yaşamını sürdüren yapının kimliğini anlamak dönemin mimari akımlarını göz önünde bulundurmadan mümkün değildir. Bu durumda özellikle 1940’lı yılların ortası ve sonunda hâkim olan mimari anlayış ve akımları incelemek gerekir. Bu dönem genel anlamda Erken Cumhuriyet Modernizmi olarak isimlendirilse de kendi içerisinde bölünmeler yaşamış, özellikle de 1940-1950 yılları arasında hâkim olan İkinci Ulusal Mimarlık akımı kendini göstermiştir. Bununla birlikte bu dönem hâlâ 1929 ekonomik buhranı ve savaşların etkisiyle hâkimiyet sağlayan, fonksiyonun formun önüne geçtiği,

süslemesiz, ekonomik ve fonksiyonel yapılar sunan modern mimarinin dünya çapında etkisinin fazlasıyla hissedildiği bir dönemdir.

Türkiye Cumhuriyeti kuruluşunun ardından Türk Mimarlığı, Ulu Önder Mustafa Kemal Atatürk'ün de önderliğinde genç cumhuriyete yakışır, çağdaş ve özgün bir tarz yakalama çabası içerisindeydi. Birinci Ulusal Mimarlık akımının modern çizgilerle Osmanlı ve Selçuklu motiflerini birlikte kullandığı dönem her ne kadar oldukça başarılı yapılar sunmuş olsa da çağına ayak uydurmakta güçlük çekmiştir. Mimaride yeni bir soluk, Osmanlı motiflerinden uzaklaşma ve yeni, güçlü bir devletin sinyallerini vermek için millî özgün bir arayışa girilmiştir. Bu arayış için çalışmalar başlatılmış, yabancı mimarlar ülkeye davet edilmiş, Türk mimarları ise yurt dışına eğitime gönderilmiş ve yeni bir kimlik arayışına girmiştir. Fakat özellikle Almanya'dan gelen mimarların Bauhaus hareketi (Alsaç, 1973, s.14) ile getirdikleri süslemesiz, rasyonel, fonksiyonel ve ekonomik tasarımlar, geleneksel Türk sivil mimarisindeki saçak yapısı dahil birçok özgün öğeyi ortadan kaldırmış, dolayısı ile fazlasıyla tepki çekmiştir. Bunun üzerine Türk mimarların daha fazla destek görmesi ve mimarinin millî olması fikirleriyle birlikte millî mimarlık, diğer adıyla İkinci Ulusal Mimarlık akımı ortaya çıkmıştır (Alsaç, 1973, s. 15-17). *AÜ GSF Dekanlık Binası* da tam olarak bu akımın güçlü olduğu 1943-1945 yıllarında inşa edilmiştir. Bu akım Osmanlı'dan uzaklaşmayı, sadeleşme ve çağdaş çizgilerin kullanımı ile sağlamaya çalışmış ve mümkün olduğunca yerel malzemelerin kullanımına önem vermiştir. Bu dönemde cepheler oldukça sade ve genellikle taş kaplıdır. Cephe dekorasyonu ise nişlerle sağlanmıştır. Atatürk'ün vefatından çok kısa bir süre sonra inşa edilen ve araştırmamıza konu olan bu yapının da dönemin şartlarından etkilendiğini söylemek doğru olacaktır. İkinci Ulusal Mimarlık akımı ile kendini gösteren birçok tasarım prensibini bu yapıda bulmak mümkündür. Her ne kadar yapının dış cephesinde dönem özelliklerini sergileyen bu öğeler çok belirgin ve cesaretle vurgulanmış değilse de özellikle yapının makam kanadının iç tasarımında bu çabayı açıkça görmek mümkündür.



Görsel 15. Beypazarı 'ndan Geleneksel Türk Sivil Mimari Örneği

(Kaynak: Beypazarı Kaymakamlığı Resmi İnternet Sitesi <http://www.beypazari.gov.tr/beypazari-evleri> [Erişim: 5.11.2023])

Her ne kadar yapıldığı dönem ve ana hatları itibariyle İkinci Ulusal Mimarlık akımı içerisinde değerlendirilse de *AÜ GSF Dekanlık Binası* 20. yüzyılın ortalarına damgasını vuran birçok ulusal ve uluslararası mimari akımdan izler barındırmaktadır. Aslına bakılırsa yapı hem fonksiyonu hem de küçük boyutu gereği tam anlamıyla özgün bir üsluba sahip olamamaktadır. Bunun başlıca sebebi fonksiyonundan dolayı dönemin aristokrasisine hitap etmemesi ve küçük boyutlarının anıtsallıktan uzak oluşundan kaynaklı olarak yapının tasarımında gerek ekonomik anlamda gerekse tasarım anlamında tasarrufa gidilmiş olma olasılığıdır. Zira yapının inşası, 2. Dünya Savaşı ve bu savaşın dünya ekonomisine olduğu kadar genç Türkiye Cumhuriyeti Devleti'nin ekonomisine ciddi zararlar verdiği bir döneme denk gelmiştir. Savaş öncesi ülkemizde inşaat alanında kullanılan pek çok malzeme yurt dışından ithal edilmekteydi. Savaş sırasında bu malzemelerin temininde büyük bir darlık yaşanmış, bu darlığın etkisi 1950 yıllarına kadar sürmüştür. 1943 yılında acil bazı ihtiyaçlar dışında hemen hemen tüm yapı faaliyetleri durdurulmuştur (Alsaç, 1983, s. 16; Sağsöz vd., 2014, s. 942-944).



Görsel 16. *AÜ GSF Dekanlık Binası Giriş Denizlik Detayı*, 2023

(Kaynak: Cengiz ÇETİN'in Kişisel Arşivi)

Yığma taşıyıcıyı tuğla ve hatıl sistemi (kargir) ile inşa edilen bina basit geometrik şekillerle kurgulanmış, cepheleri oldukça sade, söveli pencereleri ve saçaklı yapısıyla geleneksel Anadolu sivil mimarisini anımsatmakta (Görsel 15), merdiven kovalarının aydınlatılması için kullanılan dikey pencerelerde ise dönemin modern rüzgârı hissedilmektedir. Cephede özellikle saçak altından başlayıp giriş kapısından yere kadar uzanan sürekli nişler İkinci Ulusal Mimari'nin sade dekorasyon anlayışını pekiştirmesine rağmen cephenin asli malzemesinin taş kaplama olmamasından kaynaklı olarak bu yapının bütünüyle bu akımın temel niteliklerini net bir şekilde yansıttığını söylemek de mümkün olmamaktadır. Bunlara ek olarak yine bu akımın belirleyici öğelerinden olan planda ve cephedeki simetri, fonksiyonu sebebiyle tam anlamıyla sağlanamamıştır. Binanın ana girişi saçak altından başlayarak zemine kadar inen traverten taş

kaplama ile sınırlanmış içi mermerle kaplanarak kolonlu bir niş ile portal giriş görüntüsü verilmeye çalışılmıştır. Kapı söveleri mermerden yapılmıştır. Yapının girişine ait tüm bu öğeler yapıya anıtsal bir cephe kazandırma çabasının ürünüdür. Ayrıca giriş kapısının üzerindeki mermer denizliğin altında bulunan dekoratif payandalar (Görsel 16) ve mermer kaplı basamaklar ve sahanlıklı bir girişin varlığında (Görsel 6) neoklasik mimarinin esintilerini bulmak mümkünse de yapıda bu mimari akımın da tam bir yansımasından söz etmek olanaklı değildir.

Bu yapı her ne kadar gerek iç tasarımı gerekse cephe tasarımı, öğeleri teker teker birbirinden bağımsız olarak incelendiğinde oldukça değerli mimari elemanlar içerse de bütününe bakıldığında eksik kalmış ve uyumsuzluk izlenimi uyandırmaktadır. Tasarım diline eklektik demek de pek mümkün değildir. Bunun başlıca sebebi tahminimizce mali açıdan zaten kısıtlı imkanlara sahip olunan bir dönemde, yeni kurulmuş bir kamu kuruluşu tarafından yaptırılan ufak, (büyük ihtimalle) kamu kullanımının oldukça sınırlı olacağı düşünüldüğünden önemsiz atfedilen bir yapı olmasıdır. TZDK'nin hizmet alanı da düşünüldüğünde dönemin aristokrasisine hizmet etmeyecek ve muhtemelen aristokrasinin sayılı defa önünden geçeceği düşünülen bir binanın yüksek maliyetler ve zaman harcanarak anıtsal ya da yüksek estetik içeren bir dile sahip olmasına gereksinim duyulmamış olması olasıdır.



Görsel 17. AÜ GSF Dekanlık Binası Makam Kanat, Galeri Boşluğu, 2023

(Kaynak: Cengiz ÇETİN'in Kişisel Arşivi)

Bununla birlikte yapının iç mekânında, özellikle makam kanadında yapılan tasarım döneminin hemen hemen tüm mimari değerlerini ve çizgilerini açıkça yansıtmakta, İkinci Ulusal Mimarlık akımı ile yüksek oranda örtüşmektedir. Özellikle yapının karşılama alanı, makam bekleme alanı ve merdiven tasarımı oldukça dikkat çekicidir. Merdivenin üst kat döşemesini kestiği bölge modern mimarlık çizgilerini yansıtırken (Görsel 17), küpeşte ve basamak tasarımı yabancı bir mimar olmasına rağmen İkinci Ulusal Mimarlık akımının önemli mimarlarından sayılan Bruno Taut'un bu akımın önemli eserlerinden sayılan Ankara

Üniversitesi Dil ve Tarih Coğrafya Fakültesinde (AÜ DTCF) (Bilici, 2012; Sarıarslan, 2017) kullandığı tasarımların adeta küçük bir kopyası niteliğindedir (Görsel 18). Fakat buradan çıkarılması gereken sonuç yapının tasarımının Bruno Taut'a ait olduğu değil, ancak bu akımdan etkilenildiği ve söz konusu akımın prensiplerinin uygulanmaya çalışıldığı olabilir. Ayrıca makam kanadındaki döşeme ve tavan tasarımı, malzeme kullanımı ve bu tasarım ve malzemenin birbiriyle uyumu (Görsel 7, Görsel 9) ve tamamlayıcılığı AÜ DTCF'de de yakın çizgilerle mevcuttur. Yapıda rastlanan korkuluk tasarımı kullanıcının yaptığı işi yapıya yansıtma isteği ve ayırt edilebilir olma çabasını net bir şekilde göstermektedir. Burada korkuluklardaki pirinçten mamul başak işlemleri, TZDK'nin logosundaki ana çizgilerle (Görsel 13) bire bir örtüşmesi yapının kullanımına sunulduğu kurumun kimliğini ve yaptığı işi yansıtarak kullanıcıya ayırt edici bir nitelik sunmaktadır. Yapı içinde kurumun ileri düzeydeki yöneticileri için tasarlandığı anlaşılan mekânların aydınlatmasında kullanılan avize tasarımları (Görsel 19), işçilik ve bunlardaki çeşitlilik ise yapının iç tasarımındaki ihtişam arayışı olarak değerlendirilebiliriz. Ne yazık ki iç mekânda karşılaşılan bu ihtişamlı görsel, dış cepheye aynı başarı ile yansıtılmamış, bu durum yapının genel görünüşünün sönük kalmasına neden olmuştur.



Görsel 18. (Solda) AÜ GSF Dekanlık Binası Merdiven Parmaklıkları, (Sağda) AÜ DTCF Farabi Salonu Balkon Merdiveni Parmaklıkları

(Kaynak: Cengiz ÇETİN'in Kişisel Arşivi)

Ne yazık ki incelediğimiz yapı, döneminin önde gelen mimari akımı İkinci Ulusal Mimarlık eserlerinin karakteristiğini yansıtan, duruşu ve cephe tasarımıyla dönemine damga vurmuş bir yapı değildir. Ancak bu durum onu değersiz kılmamaktadır. Onun değeri, genç Cumhuriyetin gelişmesine büyük katkıları dokunmuş kurumlara ve ülkenin önde gelen öğrenim kurumlarından Ankara Üniversitesinin alanında ilklere imza atmış birimlerine ev sahipliği yapmasında gizlidir. Yapıya değer katan, yapıyı kullanan bu kurumlarda üretilen değerlerin yapıyla kurduğu organik bağ ve yapıda bıraktıkları izlerdir.



Görsel 19. AÜ GSF Dekanlık Binası Avize Detayı

(Kaynak: Cengiz ÇETİN'in Kişisel Arşivi)

4. Restorasyon Uygulamaları

TZDK binası, 2006 yılında AÜ BMYO'ya tahsis edildiğinde geniş kapsamlı bir restorasyon ve renovasyon çalışmalarına gereksinim duyulmuştur. Bu çalışmalar binanın inşasından sonra bilgilerimiz dahilinde gördüğü en kapsamlı onarım çalışmasıdır.

Bu restorasyon çalışmaları sırasında yapının planında ciddi bir değişiklik yapılmamıştır. Binanın orijinaline ait mekânları korunmuş, yığma taşıyıcı tuğla örgü duvarlarda yeni kapı veya pencere boşlukları açmaktan kaçınılmış, bazı odalarda birbirine geçişi sağlayan kapıların örülerek kapatılması dışında bir müdahaleden özenle kaçınılmıştır. Ofis kanadı koridorları modern tesisatlara yer açmak için asma tavan olarak yeniden kurgulanmıştır. Tuvaletlerde tesisat, duvar kaplamaları ve zemin kaplamaları yenilenmiştir. Yine bu dönemde yapıdaki pencereler doğramaları ile birlikte değiştirilmiş ve orijinali ahşap doğrama giyotin sistem olan pencereler ahşap doğrama ispanyolet sisteme çevrilmiştir. Bu noktada pencere camlarının binanın enerji verimini artırmak için ısı yalıtım camı ile değiştirilme gereksinimi bu uygulamayı bir miktar kabul edilebilir kılsa da her ne kadar doğrama malzemesi aynı kalsa da orijinal sistemlerden uzaklaşmış olması uygulamanın doğruluğunu sorgulatmaktadır. Burada en doğru kararın özgün materyal ve imalat tekniğine uygun şekilde enerji verimliliğinin yükseltilmesi olacağını düşünmekteyiz.

Bu restorasyon çalışmaları sırasında bina giriş kapısının üzerinde bulunan pencere denizliğinin sol köşesindeki kırık parçası, eksik bölge ölçülerinde kesilmiş özgüne uygun mermerle tamamlanmıştır. Ancak bu müdahale sırasında eklenen yeni parçaya damlalık açılmamıştır (Görsel 15). *AÜ GSF Dekanlık Binası* gibi kullanımda olan ama restorasyon ihtiyacı bulunan yapılarda özellikle fonksiyonel elemanların tamamlanmasında dekoratif olmayan, işlev öncelikli detayların işlenmesi önemlidir. Tamamlamada damlalığın açılmamış olması o bölgeden gelen yağmur suyunun dönerek bina cephesine sızarak duvar sıvasına ve

ilerleyen dönemde duvar örgüsüne zarar vermesi ve mermerlerin yapıştırma harçlarının erken tahrip olmasına neden olması ihtimaldir.



Görsel 20. AÜ GSF Dekanlık Binası Makam Odası Tavan Boya Katmanları (Solda) ve Tavan Duvar Birleşiminde Dekoratif Boya (Sağda) “Duvar Resmi Koruma ve Onarım Dersi Uygulama Projesi-2015” (Kaynak: Cengiz ÇETİN’in Kişisel Arşivi)

Binanın makam odası olarak kullanılan odanın temizliği sırasında tavan boyasında yapraklanarak yüzeyden ayrılmalar yaşanmıştır. Bunun üzerine odanın kartonpiyer tavanında yapılan raspa işlemi sonucunda beş farklı döneme ait boya tabakasına rastlanmıştır, bunların belgelenmesi ve temizlenmesi BMYO Duvar Resmi Koruma ve Onarım dersinin uygulama konusu olarak çalışılmıştır (Görsel 20). Binanın diğer mekânlarında kartonpiyer kabartma içeren tavanlarında yapılan kontrollerde tüm kartonpiyer detayların boyalı olduğu, renk olarak ağırlıkta metalik gümüş gri kullanıldığı anlaşılmıştır.



Görsel 21. AÜ GSF Dekanlık Binası Tırabzanlarının Konservasyonu “Metal Koruma ve Onarım Dersi Uygulama Projesi-2014”

(Kaynak: Cengiz ÇETİN’in Kişisel Arşivi)

2006 yılında yapıya ait tüm avizeler sökülmüş, bakımları yapıldıktan sonra yeniden ait oldukları yerlerine takılmıştır. Binaya ait olan bu oldukça ince işli avizelerin korunması ve

yeniden kullanılması oldukça değerlidir. Binanın pirinçten başaklı merdiven korkulukları restorasyon geçirmiş, bu korkulukların üzerinde pirinç başak süslemeler gibi detayları da kapatan kötü boya uygulaması boya kaldırılmış ve korkuluğa özgün görüntüsü yeniden kazandırılmaya çalışılmıştır (Görsel 21). Binanın pirinçten yapılmış giriş kapısı, ahşap koridor kapılarının pirinç aksamaları temizlenerek parlatılmıştır. Bütün bu tavan raspa işlemleri, korkulukların ve kapıların pirinç aksamalarının temizliği binada yürütülen kültür varlıklarını koruma ve onarım eğitiminin bir parçası olarak öğrencilerle konuya ilişkin derslerin uygulama bölümleri kapsamında yapılmıştır.

Ancak BMYO'nun Fakülteye dönüşümü sırasında binanın girişindeki, makam odasının geniş penceresinin denizliğinin üzerine, binanın merdiven korkulukları pirinç başaklarla birlikte kopyalanarak yerleştirilmiştir (Görsel 17 ve Görsel 22). Her ne kadar estetik açıdan yanlış demek güç olsa da yapının özgün dekoratif elemanlarının kopyalanarak dekoratif eklentiler yapılması koruma onarım açısından doğru bir uygulama değildir. Bu tip uygulamalar hem yapının özgün elemanlarına fiziksel olarak zarar vermekte hem de yanıltıcı olmaktadır. Tabii ki kullanımda olan bir yapıya kullanım sırasında ihtiyaçlara göre eklemeler yapılabilir fakat bu eklemeler özgüne uygun malzemelerle, yapıda kalıcı zarara sebep olmayacak şekilde ve ilerleyen dönemlerde özgün malzemelerden ayırt edilebilir ve yapıdan ayrıştırılabilir olmalıdır. Söz konusu denizliğe eklenen parmaklık ile giyotin pencerelerin ahşap kasa ispanyolet sisteme çevrilmesi bu dönemde binanın orijinallğine yönelik en önemli müdahalelerdir. Bunun dışında bina özgün niteliklerini büyük ölçüde korumuştur.



Görsel 22. AÜ GSF Dekanlık Binası Girişi ve Makam Odası Penceresi 2023

(Kaynak: Cengiz ÇETİN'in Kişisel Arşivi)

25-31 Mayıs 1964 tarihinde Venedik'te toplanan II. Uluslararası Tarihi Anıtlar Mimar ve Teknisyenleri Kongresi'nde tarihi anıtların ve yerleşmenin korunması onarımı için ilan edilen tüzüğün 6. maddesinde "Anıtların korunması, ölçeği dışına taşmamak koşuluyla çevresinin de bakımını içine almalıdır. Eğer geleneksel ortam varsa, olduğu gibi bırakılmalıdır. Kütle ve renk ilişkilerini değiştirecek hiçbir yeni eklentiye, yok etmeye ya da değiştirmeye izin verilmemelidir." denmektedir (Ahunbay, 1996, s. 150-152). Bu tüzük çerçevesinde AÜ GSF Dekanlık Binası'nı da çevresi ile birlikte değerlendirmek gerekir. 1987 yılında binanın

doğusundan geçirilen Fatih Köprüsü yapımı sırasında bina ve içinde bulunduğu yerleşke bu köprü'nün bağlantı yolları tarafından çevrelenmiş ve hem binanın hem yerleşkenin ufuk çizgisinin kotu yükselmiştir. Binanın 2006 yılındaki onarımı sırasında çevresine de müdahale edilmiştir. Binanın güneyindeki yeşil alana 2011 ve 2020 yılında ek toprak getirilerek kotu yükseltilmiştir. TZDK tarafından Cumhuriyetimizin 50. yılında yapılan bir yayında binanın güneyindeki bu yeşil alanın bir fotoğrafı yayımlanmıştır. Bu fotoğrafta yeşil alanın içinde kuğu ve ördeklerin yüzdüğü şelalesi bulunan bir havuz olduğu görülmektedir (Görsel 23). Bu havuz ve üzerindeki ahşap köprü 2019 yılına kadar korunmuş, ancak bu tarihte yapılan bir düzenlemede tamamen kaldırılmıştır. Binanın çevresindeki yolun kotu, asfalt yenileme çalışmaları ile zaman içerisinde yükselmiştir. Binanın kendisi özgün niteliğini büyük ölçüde korurken çevresi geri döndürülemez bir şekilde değişikliğe uğramıştır. Bina çevresindeki bütün bu değişimler binanın estetik görünümünü büyük ölçüde değiştirmiş olmakla birlikte, yağmur suyu drenajı konusunda neden olduğu sorun gelecekte bina için daha büyük problemleri de beraberinde getirme riski taşımaktadır.



Görsel 23. AÜ Gümüşdere 60. Yıl Kampüsü Türkiye Zirai Donatım Kurumu Dönemi Durumu (1973)
(Kaynak: Tarhan vd. 1973, s.83, 87)

5. Yapının Koruma Sorunları ve Çözüm Önerileri

Çalışmanın bu bölümünde binanın ömrünü uzatmak için uygulanabilecek birkaç küçük düzenleme önerilecektir. Özellikle üst kat pencerelerinin denizlikler ile birleştiği noktalarda ahşap doğramaların fazlaca suya maruz kaldığı tespit edilmiştir. Bu durum denizliklerin yağmur suyunu pencerelerden verimli bir şekilde uzaklaştıramadığına işaret etmektedir. Dolayısıyla denizlik eğimlerinin pencere yönünde olmadığından ve binadan dışarı doğru en az %1-2 eğim yaparak yağışı binadan uzaklaştırdığından emin olunmalıdır. Aksi hâlde bu denizlikler itina ile sökülerek tesviyeleri düzeltilmelidir. Ayrıca bu denizliklerde damlalık bulunduğu ve bu damlalıkların en az 2 mm derinliğe sahip olduğundan emin olunmalı, gerekiyorsa damlalık açılmalı ya da derinleştirilmelidir.

Yapının mevcut ahşap doğramalarının koruyucu kaplamalarının yıprandığı ve yağış aldığı anda bu doğramaların yağmur suyunu emdiği tespit edilmiştir. Bu doğramalar uygun bağıl nem oranına ulaşıldığı bir dönemde yıpranan koruyucu katmandan temizlenmeli ve yeni koruyucu uygulanmalıdır. Bu koruyucu uygulama işlemi kullanılan malzemenin ömrü göz önünde bulundurularak rutin olarak tekrarlanmalıdır. Binanın ofis kanadında bulunan ahşap kanatlı kapıların, kasa ve kanatları üzerlerindeki ve özellikle gövde kaplamalarına bulaşan boyalar dikkatlice temizlenmeli, ahşap kapı kasaları ve kanatlarındaki ayrılma ve açılmalar giderilmeli ve yeniden koruyucu boya uygulanmalıdır.

Yapının çevresinde yağış durumunda göllenme tespit edilmiştir. Bu göllenmelerin yapılara yakın olduğu durumlarda su temele ulaşarak temelin zayıflamasına ya da temel altındaki sıkıştırılmış toprağa nüfuz ederek uzun vadede gevşemesine ve temelin altının boşalmasına sebep olabilmektedir. Bina çevresindeki tretuvarlarda birikme yapan bölgeler tespit edilmeli ve bu birikmeleri önleyecek şekilde suya yol verilmeli ya da çevre tretuvarlar kaldırılarak dışarıya $\approx\%2$, drenaj yönüne $\approx\%2$ eğim olacak şekilde yeniden düzenlenmeli, yeşil alan ya da toprakla birleşeceği noktada bitiş kotunun üzerinde kalmayacak şekilde bordür taşı eklenmeli, toprak bu bordür taşının en az 5cm altından başlamalı, ya da bordür ile toprak arasına su yolu yapılmalıdır. Mümkünse yeşil alan ve asfalt yolun kotu düşürülmelidir.



Görsel 24. AÜ GSF Dekanlık Binası Girişi 2023

(Kaynak: Cengiz ÇETİN'in Kişisel Arşivi)

Binanın mermer basamaklı girişinde yer alan mermer kaplamalarda kırık, çatlak ve parça kayıpları mevcuttur (Görsel 24). Buradaki kırık taşlar yapıştırılmalıdır. Özellikle giriş kapısının sövesini oluşturan mermer kaplamalarının derzlerinde boşalmalar tespit edilmiştir. Boşalmış derzlerden yapıştırma harcının zarar görmüş olabileceği noktalardan harç enjeksiyonu yapılmalı, bu açılmalar kaplamanın altına su girişini engelleyecek şekilde doldurulmalıdır. Bu ve bunun gibi eski yapıların zarar görmesine yol açan en tehlikeli etkenlerden biri çatı problemleridir. Çatı taşıyıcı ve yalıtım sistemleri periyodik olarak, çatı kaplamaları ise hem periyodik hem de fırtına gibi olağanüstü hava koşullarının ardından kontrol edilmeli, gerekli ise bakımları yapılmalıdır. Her şeyden önce unutulmamalıdır ki bu bina kullanımda olan bir

binadır ve kullanım sırasında yapılacak bakım ve onarım çalışmaları bir binanın ömrünü uzatmaktaki en önemli yöntemdir.

Yapının girişindeki pencere denizliğine eklenen korkuluklar herhangi bir işleve sahip değildir (Görsel 22). Yapıya orijinal görünümünü (Görsel 25) geri kazandırmak amacı ile mevcut yapı elemanlarına zarar vermeden bu korkuluklar sökülmalıdır. Korkuluğun kalması hâlinde periyodik bakımı yapılmalı, korkuluğun demir bölümlerin açık hava şartlarına maruz kalması nedeniyle binanın içinde yer alan korkulukların aksine hızla korozyona uğrayacağı ve özgün mermer denizliği pas lekeli ile kirletebileceği dikkate alınmalıdır.

Polivinil klorürden (PVC) yapılmış yağmur suyu iniş boruları her ne kadar ucuz, kolay işlenir ve günümüzde kullanımı yaygın bir malzeme olsa dahi, PVC malzemeler incelediğimiz bina gibi tarihi niteliği olan binaların özgünlüğüne aykırı malzemelerdir ve kullanımı mimari koruma ve onarım alanında kabul görmemektedir. Bu nedenle söz konusu borular ya binanın yapım yılına uygun malzemelerle ya da daha çağdaş ve estetik malzemelerle değiştirilmeli, ağızları olabiliyorsa drenaj borularına yönlendirilmelidir. Olamıyorsa tretuvarda bu suyun binadan uzaklaştırılması için uygun su yolu açılmalıdır.



Görsel 25. AÜ GSF Dekanlık Binası Girişi ve Makam Odası Penceresi 2007

(Kaynak: Cengiz ÇETİN'in Kişisel Arşivi)

6. Sonuç

AÜ GSF Dekanlık Binası, İkinci Ulusal Mimarlık akımının etkilerinin güçlü olarak hissedildiği bir dönemde Türkiye Ziraat Kurumu tarafından makam binası olarak 1943-1945 yıllarında inşa edilmiştir. Yapının tasarlandığı ve inşa edildiği tarihler 2. Dünya Savaşı'nın yaşandığı günlere denk gelmiştir. Bu savaşın genç Türkiye Cumhuriyeti ekonomisi üzerinde olumsuz etkileri olmuştur. Bu olumsuz etkilerin binanın tasarımı ve inşasında kullanılan malzeme seçimi ve uygulamasına, yapı malzemesini teminde sıkıntı ve yüksek maliyet şeklinde yansımış olduğu anlaşılmaktadır. Bu nedenle yapının dış cephesinde İkinci

Ulusal Mimarlık akımının dönem özelliklerini sergileyen ögeler çok belirgin ve cesaretle vurgulanmamıştır. Ancak dış cephede izlenen bu durumun tersine binanın iç tasarımında, özellikle makam kanadında İkinci Ulusal Mimarlık akımının temel niteliklerini yansıtmak için özenli bir çaba sarf edilmiştir. Bu çabanın güçlü etkisi binadan içeri girildiği andan itibaren hissedilmekte ve bina asıl karakterini sergilemektedir. Bununla birlikte mimari nitelikleri binanın İkinci Ulusal Mimarlık akımının Başkent Ankara'daki güçlü temsilcilerinden biri olduğunu söyleyebilmemizi mümkün kılmamaktadır.

Bu tespitimiz söz konusu yapıyı değersiz kılan bir unsur olarak değerlendirilmemelidir. Aksine bu yapıyı değerli kılan iki önemli unsurdan söz edilebilir. Birincisi binanın İkinci Ulusal Mimarlık akımının etkilerini başarıyla yansıtan tasarımsal ayrıntılardır. İkincisi ise bu binanın hizmet verdiği kurumlardır. Bu kurumlardan birincisi Türkiye Cumhuriyeti'nin ekonomik ve tarımsal gelişimine önemli katkıları bulunan Türkiye Zirai Donatım Kurumudur. Diğeri ise Türkiye'de taşınır kültür varlıklarının koruma ve onarımı alanında ilk akademik eğitim veren ve bu alanda köklü bir gelenek yaratmayı başarmış bir kurum olan Ankara Üniversitesi Başkent Meslek Yüksekokulu ve bu geleneği devralarak geliştirme ve yüksek değerler katma hedefi ve azmi içinde olan Ankara Üniversitesi Güzel Sanatlar Fakültesidir.

Binaya 2006 yılında uygulanan onarım, yapının orijinal niteliklerine önemli ölçüde sadık kalınarak yapılmıştır. Yapının dış görünüşündeki en önemli değişiklik giyotin pencerelerin ispanyolet sisteme çevrilmiş olmasıdır. Bunun dışındaki bir iki küçük değişiklik göz ardı edilebilir niteliktedir. Bu nedenle yapı inşasının üzerinden geçen 79 yıla rağmen orijinal özelliklerini büyük ölçüde korumuştur. Yapının bütünlüğünü bozacak ve tahrip olmasına neden olacak nitelikte korunma sorunu bulunmamaktadır. Var olan sorunlar iyi planlanmış, periyodik olarak tekrarlanması gereken uygulamaları da içeren müdahalelerle çözülebilecek düzeydedir. Binanın bünyesinde kültür varlıklarını koruma ve onarım bölümü bulunan alanında yetkin bir eğitim kurumu tarafından kullanılıyor olması, binanın değişime uğramadan uzun yıllar varlığını sürdürebilmesi için büyük bir şans olduğu kadar, Venedik Tüzüğü'nün 5. maddesinde yer alan (Ahunbay, 1996, s. 150-152) tarihi yapıların kullanılarak korunması yaklaşımının başarılı bir örneğini de oluşturmaktadır.

Kaynakça

- Ahunbay, Z. (1996). *Tarihi çevre koruma ve restorasyon*, YEM Yayın.
- Alpagut, L. (2018). Üretken bir mimar ve Ankara'da modern bir bina: Bruno Taut ve Atatürk Lisesi, *Sanat Tarihi Dergisi*, 26, 135-161.
- Alsaç, Ü. (1973). Türk mimarlık düşüncesinin Cumhuriyet devrindeki evrimi, *Mimarlık*, 11-12, 12-25.
- Balmumcu, Ş. (1935). Sergi evi, *Arkitekt*, 1935-04 (52), 97-107.

- Beypazarı'ndan Geleneksel Türk Sivil Mimari Örneği (2023, 05 Kasım). *Beypazarı Kaymakamlığı Resmi İnternet Sitesi* içinde. <http://www.beypazarı.gov.tr/beypazarı-evleri>.
- Bilici, Z. K. (2012). Dil ve Tarih-Coğrafya Fakültesi: bir yapım öyküsü üzerine yeniden düşünmek, *Ankara'nın Dergisi*, 1, 46-50.
- Ceylan, O. (2020) Türkiye Zirai Donatım Kurumu (1943-1998) (2023, 29 Ekim). *Atatürk Ansiklopedisi* içinde. <https://ataturkansiklope0disi.gov.tr/bilgi/turkiye-zirai-donatim-kurumu-1943-1998/>.
- Çetin, C., Uzun, K., Şay, S., Saraç, E. (2019). Türkiye'de kültür varlıklarını koruma ve onarımı: Başkent Meslek Yüksekokulu örneği, *Ankara Üniversitesi Güzel Sanatlar Fakültesi Dergisi*, 1(1), 99-141.
- Demirel, Y. R. (1941). Prof. Mimar M. Vedat Tel, *Arkitekt*, 1941/42-09-10, 231-233.
- Emre, N. (1941). Mimar Vedat'ın Sanat Hayatı, *Arkitekt*, 1941/42-09-10, 234-235.
- Ergut, E. A. (2009). Cumhuriyet dönemi mimarlığı: tanımlar, sınırlar, olanaklar, *Türkiye Araştırmaları Literatür Dergisi*, 7(13), 121-130.
- Et-Balık Kurumu, https://kutuphane.tarimorman.gov.tr/pdf_goster?file=6e7f5506b8c67c2d35e76a51e47db2cf#book/
- Kırmızı, H. B. (2022). Arif Hikmet Koyunoğlu'nun Ankara'daki kamu yapıları, *Ankara Hacı Bayram Veli Üniversitesi Edebiyat Fakültesi Dergisi*, 7, 31-47.
- Kopuz, A. D. (1999). *Cumhuriyet döneminde mimarlık akımları ve Adana'daki yansımaları* [Yayımlanmamış Yüksek Lisans Tezi]. Çukurova Üniversitesi.
- Kutluoğlu, O. (2019). *Mimarlık tarihi yazımında alternatif anlatı yöntemleri: Şevki Başmumcu'nun sergi evi yapısının hikayesinin "Opera'nın Hayaleti" grafik romanı ile anlatımı* [Yayımlanmamış Yüksek Lisans Tezi]. Başkent Üniversitesi.
- Nicolai, B. (1998). *Bruno Taut'un akademi reformu ve Türkiye için yeni bir mimariye uzanan yolu*. Atatürk İçin Düşünmek içinde (s. 32-45). İstanbul Teknik Üniversitesi Yayınları.
- Onat, E. ve Arda, O. (1955). Anıtkabir. *Arkitekt*, 1955-02, 51-61.
- Onat, E. ve Arda, O. (1955). Anıtkabir. *Arkitekt*, 1955-02, 92-93.
- Sarıarslan, Ü. (2017). *Aramızdan ayrılışının 80. yılında Bruno Taut Dil ve Tarih-Coğrafya Fakültesi mimarı*. Ankara Üniversitesi Basım Evi.
- Seçkin, S. ve Sönmezer, Ş. (2003). Mimar Vedat Tek ve Mimarlığı. *Eyüpsultan Sempozyumu VI İstanbul Mart 2003*, 242-249.
- Sezgin, A. (2022). Mimar Vedat Tek ve Eserleri. *Çankırı Karatekin Üniversitesi Edebiyat Fakültesi Dergisi/KAEFAD*, 10(1), 114-143.

- Sunay-Özdemir, R. S. (2001). *20. Yüzyıl mimarlık mirası: Ankara Opera Binası ve 1923-1950 yılları arası Türk mimarlığında Yüksek Mimar Şevki Balmumcu'nun yeri* [Yayımlanmamış Yüksek Lisans Tezi]. Yıldız Teknik Üniversitesi.
- Tarhan, A., Doğançay, M.N., Kulaksız, A.H., Akalp, A. (1973). *Cumhuriyetin 50. yılında Türkiye Zirai Donatım Kurumu*, Türkiye Zirai Donatım Kurumu.
- Teke, K. M. ve Öncü, B. (2019). *Anıtkabir bir veda bir başlangıç*. Türkiye İş Bankası Kültür Yayınları.
- Türkiye Zirai Donatım Kurumu Anonim Şirketi (2023, 05 Kasım). *Wikipedia* içinde. https://tr.wikipedia.org/wiki/T%C3%BCrkiye_Zirai_Donat%C4%B1m_Kurumu_Anonim_%C5%9Eirketi
- Uçar, B. (1941). D.D.Y. Umumi İdare Binası. *Arkitekt, 1941/42-11-12*, 241-247.