



Atf: Bilgen, M. ve Güven, İ. M. V. N. (2023). Kastamonu (Daday) Ertaş Köyü Kara Ailesinin Evinin Kalem İşleri ve Mevcut Korunma Durumu Üzerine Bir Değerlendirme. *Vankulu Sosyal Araştırmalar Dergisi*, 12, 71-86

Citation: Bilgen, M. and Güven, İ. M. V. N. (2023). An Evaluation on the Wall Paintings and Current Preservation Status of the House of Kara Family in Ertaş Village of Kastamonu (Daday), *Vankulu Journal of Social Studies*, 12, 71-86

Araştırma Makalesi / Research Article

Muhammet BİLGEN*

İ. M. V. Noyan GÜVEN**

* Doç. Dr. Kastamonu Üniversitesi, Güzel Sanatlar ve Tasarım Fakültesi, Geleneksel Türk Sanatları Bölümü, Kastamonu/Türkiye. Assoc. Prof., Kastamonu University, Fine Arts And Design Faculty, Traditional Turkish Art Department, Kastamonu/Türkiye. mbilgen@kastamonu.edu.tr. ORCID: 0000-0002-9132-3950

** Doç. Dr. Kastamonu Üniversitesi, Güzel Sanatlar ve Tasarım Fakültesi, Geleneksel Türk Sanatları Bölümü, Kastamonu/Türkiye. Assoc. Prof., Kastamonu University, Fine Arts And Design Faculty, Traditional Turkish Art Department, Kastamonu/Türkiye. noyan@kastamonu.edu.tr ORCID: 0000-0003-3072-0167

Kastamonu (Daday) Ertaş Köyü Kara Ailesinin Evinin Kalem İşleri ve Mevcut Korunma Durumu Üzerine Bir Değerlendirme

An Evaluation on the Wall Paintings and Current Preservation Status of the House of Kara Family in Ertaş Village of Kastamonu (Daday)

Öz

Kastamonu ve ilçeleri birçok medeniyete ev sahipliği yapmış ve bu medeniyetlerin izlerini barındıran bir yerleşim yeridir. Kastamonu'nun Daday ilçesine bağlı Ertaş köyünün Binbaşıoğlu mahallesinde yer alan kalem işleri ile süslü yapıların biri de Kara ailesine aittir. Gerek Kara ailesine ait bu araştırmaya konu olan yapıda olsun gerekse diğer yapılardaki kalem işleri benzer özellikler göstermenin yanı sıra detayda birçok farklılıkları barındırırlar. 1957 yılında yapılmış olan kalem işleri yüz yıllık geçmişe sahip olan cumhuriyetin ilk yarısında yapılmış olması bakımından yakın tarihe de ışık tutmaktadır. Kalem işleri incelendiğinde Türk kültürüne ait halı, kilim, kumaş gibi dokumaların, ibrik, vazo, kılıç, tabanca, şarjör, mermi, şamdan gibi kullanım eşyalarının tasvirleri ile karşılaşılır. Ayrıca hayat ağacı, bayrak, cami motifleri de kalem işlerinde görülen süsleme unsurları arasında yer alır. Kalem işleri yapıldıkları tarihten günümüze gelinceye kadar herhangi bir onarım görmemiştir. Ev sahiplerinin yaptıkları temizlik maksatlı ufak müdahaleler haricinde kalem işleri özgün olarak günümüze kadar gelmeyi başarmışlardır. Zamanın etkisi ile oluşan yıpranmalar haricinde kalem işleri iyi durumdadır. Bu çalışmada; kalem işlerinin desen, motif ve kompozisyon özellikleri, kullanılan renkler incelenmiş, fotoğraf ve kamera kaydı gibi görsel belgeleme teknikleri kullanılarak kalem işleri kayıt altına alınmaya çalışılmıştır. Kalem işlerini yapan ustanın kimliği ile ilgili bazı verilere ulaşılmış ve bu yapı ile birlikte yörede birçok yapının kalem işlerini yapan ustanın kimliği ile ilgili veriler elde edilmiştir. Ayrıca incelenen kalem işi desenlerin dokumalarla olan benzerliklerinden dolayı yöredeki halı-kilim dokumaları hakkında fikir verebileceği düşünülmektedir.

Anahtar Kelimeler: Kalem işi, süsleme, koruma, Kastamonu Ertaş Köyü

Abstract

Kastamonu and its districts have hosted many civilizations and is a settlement that contains the traces of these civilizations. One of the buildings decorated with wall paintings in the Binbaşıoğlu neighborhood of Ertaş village in Daday district of Kastamonu belongs to the Kara family. Both in the Kara family's building subject to this research and in other buildings, the wall paintings show similar characteristics, but also have many differences in detail. Made in 1957, the wall paintings shed light on recent history as they were made in the first half of the republic, which has a history of one hundred years. When the wall paintings are examined, depictions of weavings such as carpets, rugs and fabrics belonging to Turkish culture, as well as items of use such as pitchers, vases, swords, pistols, magazines, bullets and candlesticks are encountered. In addition, the tree of life, flag and mosque motifs are among the ornamental elements seen in wall paintings. The wall paintings have not been restored from the date they were painted until today. Except for minor interventions made by the house owners for cleaning purposes, the wall paintings have survived to the present day as original. Except for the wear and tear caused by the effects of time, the wall paintings are in good condition. In this study; the pattern, motif and composition features of the wall paintings, the colors used were examined, and the wall paintings were tried to be recorded by using visual documentation techniques such as photography and camera recording. Some data on the identity of the craftsman who made the wall paintings were obtained and data on the identity of the craftsman who made the wall paintings of many buildings in the region together with this building were obtained. In addition, it is thought that the similarities of the wall paintings patterns with the weavings can give an idea about the carpet-rug weavings in the region.

Keywords: wall paintings, ornament, protection, Kastamonu Ertaş Village

Giriş

Kastamonu, Türkiye'nin Batı Karadeniz bölgesinde yer alır ve 13.108,1 km² yüzölçümüne sahiptir. Karadeniz'e olan kıyı uzunluğu ise 170 km dir. Arazisinin büyük bir çoğunluğu dağlık ve ormanlıdır. Çoğunluğu engebeli arazilerden oluşan ilin tarıma elverişli geniş alanları yoktur. Fakat Daday ve Taşköprü ovalarını içine alan Gökırmak ile Tosya tarım alanını kapsayan Devrez Vadileri ve çay yatakları çevresinde tarıma elverişli alanlar bulunmaktadır (Url-1).

Birçok medeniyete ev sahipliği yapan Kastamonu ilini içine alan, Anadolu'nun Batı Karadeniz bölgesinde, batısında yer alan Bithynia'dan Filyos/Hisarönü Çayı ile; doğusunda yer alan Pontos'tan Kızılırmak ile ayrılan; güneyindeki Phrygia ile doğal sınırı olmayıp Gangra/Çankırı'yı ve yakınlarını kapsadığı kabul edilen toprak parçasında İÖ. 1. binyılda yaşayan halkı Hellenler Paphlagon, ülkelerini ise Paphlagonia olarak adlandırmışlardır (Umar, 2005) (Çizim 1).

Çizim 1. Paphlagonia



Kaynak: (Umar, 2005,1)

Paphlagonia bölgesinde Tunç çağı son döneminde, Hitit belgelerindeki bazı bilgi kırıntılarından anlaşıldığı kadarı ile Hitit egemenliği altında yaşayan Pala halkından, Sinop-Amasya dolaylarında yaşayan ve Hitit egemenliğine karşı sık sık başkaldıran Gasga/Kaska halkından söz edilmektedir. Paphlagonyalılardan sonra bölge Romalıların ve Bizans İmparatorluğunun hâkimiyetinde kalmıştır (İbret, 2004; Oral ve Özden, 2020). 1084 yılında Emir Karatekin'in Sinop'u ele geçirmesiyle Sinop, Kastamonu ve Çankırı'yı içine alan bölgede kısa bir sürede olsa hüküm süren Danişmentler ile Türk hâkimiyeti başlamıştır. Daha sonra Türk ve Bizans hâkimiyeti arasında el değiştiren bölge Çobanoğulları ve devamında da Candaroğulları'nın hâkimiyetine geçmiştir. Osmanlı Devleti'nden sonra Osmanlılar ile Candaroğlu Kasım Bey'in arasında akrabalık ilişkilerinin kurulması ile Çankırı, Kalecik ve Tosya Kasım Bey'in himayesinde bırakılmış, Kasım Bey'in ölümü ile Çankırı Sancağı idaresi altında birleştirilen Kastamonu Anadolu eyaletine bağlanmıştır (Yücel, 2018; İbret, 2004).

Araştırmaya konu olan Kara Ailesinin evi Kastamonu Daday ilçesi Ertaş Köyü'nün Binbaşıoğlu Mahallesinde yer alır. İki katlı ahşap ev köy içinde, alan: 5,920.95 – pafta: F30-B-13-C-2-A, Ada:114 – parsel:10 konumunda ye almaktadır. Ahşap eve ait iki adet ahır, iki adet samanlık ve arsa bulunmaktadır (url-2) (Fotoğraf 1).

Fotoğraf 1. Kara ailesinin evinin konumu



Kastamonu Daday arası yaklaşık 34 km. ve Daday Ertaş Köyü arası yaklaşık 20 km dir. Kara Ailesinin evinin yer aldığı Binbaşıoğlu Mahallesi ise Ertaş Köyüne yaklaşık olarak 8 km mesafededir. Binbaşıoğlu Mahallesinde, araştırmaya konu olan evin sahiplerinden olan ve aynı zaman da köyün muhtarlığını yapan İhsan Kara'dan alınan bilgiye göre altı aile yaşamaktadır.

Tarihi yapılardaki kalem işleri yapıldıkları dönemin sanatsal ve kültürel özelliklerini yansıtır. Kalem işlerine yalnızca yapıldıkları yapıyı süsleyen süs unsurları olarak bakmak yanlış olur. Kalem işlerini yapan sanatçının sanat görüşü, yörenin kültürel özellikleri, iklimi, bitki örtüsü, günlük kullanım eşyaları kalem işlerinde simgesel olarak ya da realistik bir üslupla doğrudan resmedilerek aktarılmıştır. Anadolu'daki kırsal kesimde yer alan yapılarda karşılaşılan kalem işi örnekleri klasik, barok, rokoko, eklektik üslup olarak adlandırılan üsluplardan izle barındırmakla birlikte bu üsluplardan farklı olarak ve "Anadolu halk resmi ya da Anadolu Tasvir Sanatı" isimleri ile ifade edilirler (Arık, 1988; Aksel, 2010). Bu tasvirlerde çok farklı formlarda ikonografik figürler, hayat ağacı formları, halı, kilim, kumaş gibi tekstil ürünleri ve bu tekstil ürünlerinin desen, motif ve kompozisyonları, günlük kullanım eşyaları yörenin ifade tarzı ile resmedilmiştir (Üçer, 2019; Alsan, 2017; Tüfekçioğlu ve Gümü, 2016; Güven ve Bilgen, 2022).

İncelenen yapının kalem işleri, yöre kültürü ve günlük kullanım eşyaları ile ilgili bazı ipuçları barındırmaktadır. Örneğin Kastamonu yöresinde yakın tarihe kadar hemen hemen her köyde çeşitli dokumalar yapıldığı, halı kilim üretildiği ve günümüzde köyden şehirlere göç sonucu artık bu dokumalarının birçoğunun üretilmediği bilinmektedir. Türk kültürünün maddi ürünleri olan bu dokumaların örneklerinin ve bu örneklerin barındırdıkları desenlerin, yeni üretimlerin yapılmaması sonucu kaybolması ve unutulması kültürümüz açısından önemli bir kayıp ve üzücü bir durumdur. Kültürel izlerin bulunduğu yapılardaki bu tür kalem işlerinin incelenmesi, kayıt altına alınması yöredeki dokumaların kompozisyon özelliklerine ait bazı ipuçlarının yakalanmasını sağlayacaktır.

Bu araştırma ile yöredeki birçok yapıda kalem işi örnekleri bulunan kalem karın kimliği hakkında da bazı ipuçlarına ulaşılmıştır. Kalem işi ustalarının genellikle yaptıkları eserlerine imza atmamaları bilinen bir durumdur. Fakat Osmanlı Devletinin son dönemlerinde ve Cumhuriyet döneminde bazı kalemkârların çalışmalarına imza attıkları görülmüştür. Kalemkârın daha önce ulaşılan eserlerinde imzasına rastlanmamış olmasının yanı sıra, araştırma devam ederken başka bir çalışmaya konu olan, aynı kalemkâr tarafından yapıldığı düşünülen farklı bir yapıda, kalemkârın imzası olabilecek bir kayda rastlanmıştır. Dolayısıyla Cumhuriyetin ilk yarısında bu yörede birçok yapıda eserlerine rastlanan kalem işi ustasının kim olduğu ile ilgili detaylı çalışmalar yapılabilecektir.

2. Kavramsal Çerçeve

2.1. Kalem İşinin Tanımı ve Tarihçesi

Mimari yapıların duvar yüzeyleri, kubbe, tavan, pandantif, kubbe kasnağı, kapı ve pencere pervazları, minber, mihrap, kürsü, mahfel gibi mimari elemanlarının yüzeylerine, sıva, ahşap, taş, bez, deri gibi malzemeler üzerine, boya, ezme ve yapıştırma altın kullanılarak yapılan bezemelere "kalem işi" adı verilir. Kalem işlerinin yapımında kullanılan ve kalem fırça olarak isimlendirilen uzun kıllı özel fırçalardan dolayı yapılan çalışma kalem işi olarak adlandırılır. Bilindiği üzere Uzakdoğu milletlerinin yazı yazmada kullandıkları fırçaya ve

Avrupalıların kullandıkları kuş tüyüne de kalem adı verilmektedir. Şekil, yazı, nakış, resim vb. işlemlerde kullanılan fırçalar ise Türk kültüründe "kılı kalem" olarak adlandırılmıştır. Kalem işlerini yüzeye uygulayan kişiye "kalemkâr", kalem işlerinin hem desenlerini tasarlayan, hem de uygulanacağı yüzeye nakşeden kişilere ise "nakkaş" denilmektedir (İrteş,1985,425; Baysal, 2017,16; Bilgen ve Güven, 2020, 837)

Türk tezyin sanatının başlangıcını Orta Asya'da Hunlarla başlatmak mümkündür. Hatta Hunlardan öncesinde Sakalar' da Türk tezyin sanatı motifleri elde edilen buluntularda görülebilmektedir. Daha sonrasında Göktürkler, Uygurlar, Karahanlılar, Gazneliler, Büyük Selçuklu ve Anadolu Selçukluları ile Anadolu'ya gelen Türk tezyin sanatı ve motifleri mimaride olduğu gibi birçok malzeme ve yüzeyde kendine uygulama alanı bulmuştur (Çoruhlu, Y. 1993; Çoruhlu, Y. 1998; Çoruhlu, Y. 2017; Çoruhlu, Y. 2000; Kuban,2009).

Osmanlı döneminden önce genellikle hayvan kökenli motifler, geometrik motifler ve kufi yazılar ağırlıklı olarak kalem işlerinde görülürken Osmanlı dönemi ile birlikte bitkisel motiflerinde kullanımı artmıştır. Kalem işleri Osmanlı döneminde, erken dönem ve 15. yüzyıl, klasik dönem 16-17. yüzyıl, batılılaşma dönemi 18-19. yüzyıl olmak üzere üç dönemde incelenebilir. Osmanlı batılılaşma döneminde kalem işlerinde, Türk Barok Üslubu, Barok-Rokoko Üslubu, Ampir Üslubu ve Eklektik Üslup olarak adlandırılan üsluplar görülür. Cumhuriyetin kurulması ile birlikte neo-klasik dönem denilen ve 20. yüzyılı kapsayan dönemde kalem işlerinde görülen üsluba neo-klasik üslup adı verilir (Yılmaz,1991).

Kalem işlerinde görülen bütün bu üslupların haricinde, yukarıda sayılan üsluplara dâhil edemeyeceğimiz, Anadolu halk resmi (Aksel, 2010), Anadolu halk Sanatı veya Anadolu tasvir sanatı (Arık, 1988) olarak adlandırılan, özellikle köy camilerinde ve kırsaldaki sivil mimarilerde örneklerine rastladığımız kalem işleri söz konusudur (Bilgen ve Güven, 2020, 837).

Kalem işleri uygulandıkları yüzeye göre farklı başlıklar altında incelenebilir. Bunlar siva üstü kalem işleri, ahşap üzeri kalem işleri, taş-mermer üstü kalem işleri, deri-bez üstü kalem işleri ve malakârî tekniktir. Bunlar dışında İzmir Şadırvan Camii Şadırvanının kubbe kasnağında görüldüğü gibi özellikle son dönemlerde metal üzerine uygulanmış kalem işleri ile de karşılaşmaktadır (Bilgen, 2005, 9). Fakat metalin oksitlenmesi sonucu oluşan bozulmalar çok kısa sürede gerçekleşmekte bu sebeple metal üzeri kalem işleri mimaride çok fazla uzun ömürlü olamamaktadır.

2.2. Sıva Üstü Kalem İşi

Sıva üstü kalem işlerinin yaş ve kuru sıva üzerine uygulanan iki çeşidi vardır. Türkiye'deki sıva üstü kalem işi uygulamalarında, yaş sıvaya uygulanan fresk (fresko) tekniğine nazaran kuru sıva üzerine uygulanan teknik (sekko) daha çok tercih edilmiştir. Kuru sıva üzerine kireç badana yapıp boyaların çeşitli bağlayıcılarla kireç badananın üzerine uygulandığı bu teknik yaş sıvaya uygulanan fresk tekniğine göre bozulmalara karşı daha dayanıksızdır. Fakat yapı iyi korunduğu müddetçe varlıklarını uzun süre muhafaza edebilirler. Bursa ve Edirne'deki bazı cami ve türbelerde Osmanlı döneminden günümüze gelen, kuru sıva üstü kalem işlerinin 15. yüzyıl başlarına tarihlendirilen ilk örneklerine rastlamak mümkündür (İrteş, 1982, 47-49; Bilgen, 2010, 28).

Kalem işi yapılacak yüzeylere uygulanan sıva kuruduktan sonra kireç ile badana yapılır. Eskiz kâğıtlarına çizilerek uygulanacağı alana göre tasarlanmış kalem işleri iğneleme denilen, çizgiler üzerinde küçük delikler açılarak kömür tozu yardımı ile yüzeye aktarılır. Yüzeye aktarılan desenler çeşitli renkte boyanarak tahrir çizgileri (kontur çizgileri) atılır. Boyama işlemi tamamlanan kalem işlerinin kömür tozu kalıntıları temizlendikten sonra koruyucu uygulaması yapılır. Bu şekilde kalem işleri tamamlanmış olur. Toprak boya, kök boya, altın varak, kalem fırça ve çeşitli fırçalar kalem işlerinin renklendirilmesinde kullanılan malzemelerdir. Günümüzde çeşitli pigment boyaların ya da özellikle yeni yapılarda su bazlı plastik boyaların kullanıldığı görülmektedir.

3. Araştırmanın Amacı ve Önemi

Sıva üstü kalem işleri mimari yapıların özellikle korunaklı iç yüzeylerine geçmişten günümüze kadar uygulanmış, kültürün maddi ürünleridir. Yapının duvarlarını süslemenin yanı sıra yapıldıkları dönemin sosyal, kültürel ve ekonomik durumu, teknolojsi hakkında da bilgi verirler.

Mimar Sinan gibi sarayın mimar ve ustaları tarafından yapılan tarihi yapıların kalem işleri de yine saray nakkaşları tarafından ya da saraya iş yapan önemli sanatkârlar tarafından tasarlanmış ve uygulanmıştır. Fakat Anadolu'daki köy camilerinde ya da sivil yapılarda bu durum farklıdır. Köy camileri ve sivil yapılar yerel ustalar ve sanatkârlar tarafından tasarlanıp uygulanmakta idi. Bu durum farklı bölgelerde o yörenin kültürünü yansıtan, süslemesi ve yapım teknikleri açısından farklı yapıların ortaya çıkmasını sağlamıştır.

Kalem işleri bakımından Türkiye'nin diğer bölgelerinden farklı kalem işi örneklerine sahip yapılarına güzel bir örnek te Kara ailesinin evindeki kalem işi örnekleridir. Yörede gerek dini yapılarda gerekse sivil yapılarda benzerlerini görebildiğimiz bu kalem işleri yapıldıkları dönemin özelliklerini yansıtma açısından

önemlidir. Kalem işlerinde kullanılan kompozisyonlar ve bu kompozisyonların özellikleri Türk kültürüne ve yöre kültürüne ait bazı ipuçları vermektedir.

Günümüzde “Kastamonu dokumaları” olarak adlandırılan birçok dokuma çeşidi bu bölgede dokunmuştur. Kastamonu onbeşinci yüzyıl ile onsekizinci yüzyıl arasında Anadolu’daki önemli dokuma merkezlerinden biri olarak yer almıştır (Küçük, 2010; Güven ve Bilgen, 2022). Kastamonu’da bu dönemlerde dokunmuş olan halı ve kilim örnekleri günümüze kadar yeterli sayıda gelebilmiş değildir. Bu durum Kastamonu halı ve kilimlerinin kompozisyon ve desen özelliklerinin belirlenerek net bir şekilde ortaya konulmasını güçleştirmektedir.

Her ne kadar halı ve kilim örnekleri günümüze yeterli sayıda korunarak gelememiş olsa da mimari yapılardaki kalem işi tekniğinde yapılmış kompozisyonlar yörenin halı ve kilim kompozisyonları hakkında ipuçları verebilir. Bu sebeple tarihi yapılardaki kalem işlerinin araştırılarak kayıt altına alınması ve farklı açılardan irdelenmesi Türk kültürünün ve yöre kültürünün anlaşılmasına olanak sağlayacaktır.

4. Yöntem

Yapı ve yapıda yer alan kalem işleri daha önce herhangi bir yayına konu olmamıştır. Bu sebeple yapının tarihi ile ilgili kayıtlı bir bilgiye ulaşılamamıştır. Yapı hakkındaki bilgiler aynı zamanda yapının sahiplerinden olan Ertaş Köyü muhtarı İhsan Kara’dan alınmıştır. Yapı farklı aralıklarla yerinde incelenmiş, gerek yapının genel görünümü gerekse kalem işleri fotoğraflarla kayıt altına alınmıştır. Farklı tarihlerde yapılan bu fotoğraf çekimleri esnasında, İhsan Kara ile yapı ve kalem işleri hakkında görüşmeler yapılmış, aynı sorular farklı tarihlerde sorularak verilen cevapların tutarlılığı, doğruluğu deneyimlenmiş ve yazılı olarak ulaşılan bilgiler not edilmiştir. Köydeki diğer yapılar incelenmiş ve yapılan araştırmalar sonucunda kalem işi ile bezenmiş başka yapılar olduğu da belirlenmiştir.

Kalem işleri, genel ve detay fotoğrafları çekilerek kayıt altına alınırken ev yaşamını olumsuz etkileyecek müdahaleler yapılmamış, hane halkının yaşamına duyulan saygıdan dolayı odanın ve eşyaların düzenine çok fazla müdahale edilmeden kalem işleri en net görülebilecek şekilde fotoğraflanarak kaydedilmiştir. Fotoğraflarla kayıt altına alınan kalem işleri yörede bulunan diğer yapılardaki kalem işleri ile ve halı-kilim kompozisyonları ile karşılaştırılarak yorumlanmaya-açıklanmaya çalışılmıştır. Kalem işlerindeki bozulmalar yerinde incelenerek ve kalem işlerine hiçbir müdahale yapılmadan gözlemlene sonuca ulaşılan bilgilerle betimleme yöntemi kullanılarak yazıya aktarılmıştır.

5. Bulgular

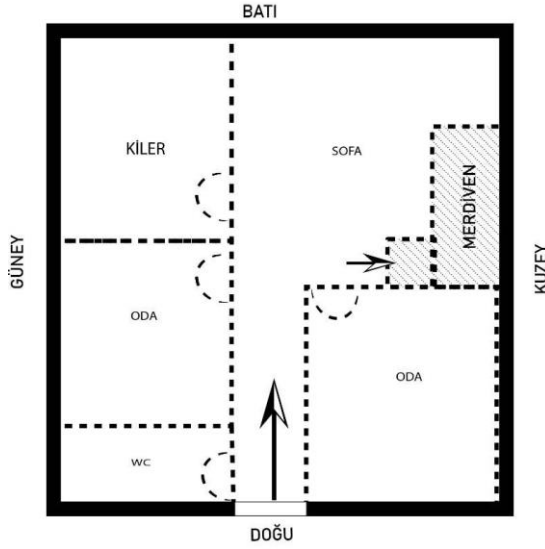
5.1. Kara Ailesinin Evinin Genel Özellikleri ve Belirlenen Değişimler

5.1.1. Tarihi, Mimari Özellikleri ve Belirlenen Değişimler

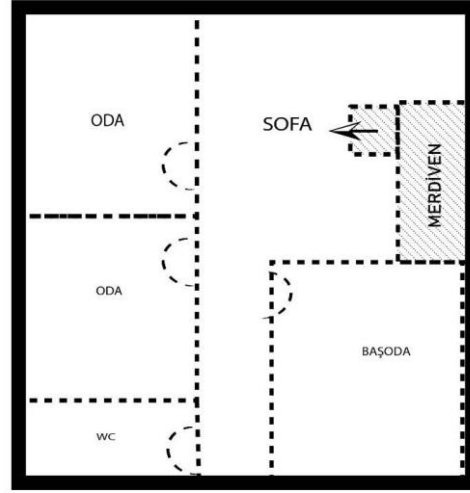
Kara ailesinin evinin tam olarak hangi tarihte yapıldığı bilinmemektedir. Fakat kalem işleri incelendiğinde diğer yapılardaki benzer kalem işleri ile yakın tarihlerde yapıldığı düşünülmektedir. Kara ailesinin evine yaklaşık elli metre uzaklıkta olan Avni Binan’ın evinde de aynı kalemîkâr tarafından yapıldığı anlaşılan kalem işlerinde tarih kaydı bulunmaktadır. Yayına hazırlanan başka bir araştırmanın konusu olan Avni Binan’ın evindeki kalem işlerinde bir vazo deseninin içine siyah boya ile yazılmış “7.2.957” şeklindeki tarih ibaresi kalem işlerinin yapıldığı tarihi göstermektedir (Fotoğraf 2). Avni Binan ve İhsan Kara ile yapılan görüşmelerde her iki yapıdaki kalem işlerinin aynı tarihte yapıldığı bilgisine ulaşılmıştır (Kara ve Binan, 07.08.2023 tarihli görüşme). Kalem işlerinin 1957 tarihinde yapılmış olması yapıların inşa tarihinin çok daha eski olduğunu göstermektedir. İhsan Kara ile yapılan görüşmelerde Kara ailesinin evinin 1950 tarihinden önce yapılmış olabileceği belirlenmiştir. 2011 yılına kadar ev aktif olarak kullanılmış, fakat 2009 da İhsan Karanın annesi 2011 de de babası vefat edince bu tarihten sonra aile üyelerinin şehre göç etmeleri sonucu ev günümüzde aktif olarak kullanılmamaktadır (Kara, 06.10.2023 tarihli görüşme). Aktif olarak kullanılmadığı için yapının bakımsız kaldığı, bazı camlarının kırıldığı, sıvalarında yer yer dökülmeler olduğu, ahşap elemanların kurt yeniklerine maruz kaldığı, örümcek ağlarının oluştuğu görülmektedir.

Dış sofa plan şemasına sahip iki katlı yapının giriş kapısı doğu yönündedir. Doğru cephesinin ortasındaki giriş kapısı ile yapıya giriş sağlanmaktadır. Girişte sağda mutfak olarak ta kullanılan bir oda, solda tuvalet ve bir oda koridorun ilerisinde solda ambar ve sağda da üst kata çıkışı sağlayan merdivenlerin yer aldığı sofa bulunmaktadır. Merdivenlerle üst sofaya çıkılır. Sofadan dar bir koridor ile üç odaya geçiş sağlanır. Koridorun sonunda tuvalet bulunur. Giriş katı ile üst katın plan şemaları aynıdır (Çizim 2-3). Sofanın duvarında pano halinde bir kalem işi örneği vardır. Bu kalem işi pano haricinde alt ve üst sofada başka kalem işi örneği yoktur. Kalem işleri üst sofanın haricinde yoğun olarak başoda olarak ifade edilen yapının kuzeydoğu köşesinde yer alan odada bulunmaktadır. İhsan Kara’dan edinilen bilgiye göre yapı yapıldığı günden beri önemli bir değişime uğramadan ekleme ya da çıkarma yapılmadan günümüze kadar gelmiştir.

Çizim 2. Giriş kat planı.



Çizim 3. Üst kat planı.



Kalem işleri incelenen yapıların sahipleri ve aynı zamanda da köyün yaşlıları ile yapılan görüşmelerden elde edilen bilgiye göre, evlerdeki kalem işlerini yapan kalemkârın Ertaş Köyü Camii kalem işlerini yapan kişiyle aynı kişi olduğu anlaşılmıştır. İhsan Kara ve Avni Binan'ın dedeleri Cemal Binan tarafından 1950 li yıllarda kalem işlerini yapan usta, Kastamonu'nun Araç ilçesinden (İhsan Kara'nın ifadesine göre Araç ilçesinin, eski adı İğdir yeni adı Samatlar olan kazasından) Ertaş Köyü Camii kalem işlerini yapmak üzere getirilmiştir. Kalemkâr, caminin kalem işleri ile aynı dönemde evlerin kalem işlerini de yapmıştır. Dede Cemal Binan kalem işi ustasından evlerine de kalem işi yapmasını istemiş ve usta da İhsan Kara'nın anlattığına göre buğday, mısır gibi gıda maddeleri karşılığında evlerin bir odalarının (başodasının) duvarlarını kalem işleri ile bezemiştir.

Fotoğraf 2. Avni Binan'ın evinin başodasının duvarında görülen tarih kaydı.



Fotoğraf 3. Şahin Yiğit'in evinin duvarında görülen tarih kaydı ve kalemkârın imzası.



Kalem işi ustasının para karşılığında değil, gıda malzemesi karşılığında kalem işlerini yaptığı anlaşılmaktadır. Kalem işlerini tamamladıktan sonra bir miktar boya ve bazı kalıplarını (Avni Binan bu kalıpların tenekeden yapılmış olduğunu ifade etmektedir) Cemal Binan'a bırakmış, sanata meraklı olan Cemal dede günümüzde Avni Binan tarafından kullanılan evin koridorundaki bir bölüme kalemkârın bıraktığı kalıpları kullanarak kalem işi denemeleri yapmıştır. Avni Binan'ın evinin başodasının duvarında "7.2.957" şeklinde bir tarih ibaresi görülür (Fotoğraf 2). Bezirgan Köyündeki Şahin Yiğit'in evinin üçüncü katı güneybatı köşesindeki odanın batı duvarında "25-2-957" tarih ve bu tarihin altında da "Şükrü Karca" ifadesi yer alır. Kalemkâr Ertaş

Köyü Binbaşıoğlu Mahallesi'ndeki Ertaş Köyü Camii'in kalem işlerini yaptıktan sonra Kara ailesinin evindeki kalem işlerini yapmış, daha sonra Avni Binan'ın evindeki kalem işlerini yapmış ve buradan da Bezirgan Köyü'ne geçerek Şahin Yiğit'in evinin kalem işlerini yapmıştır. Yapılardaki tarih ibareleri verilen bu bilgiyi desteklemektedir. Şahin Yiğit'in evindeki "25-2-957" tarih ibaresinin altına düşülen "Şükrü Karca" ismi kalemkarın imzası olabilir (Fotoğraf 3) (Kara, Binan, ve Yiğit 07.08.2023 tarihli görüşme).

5.1.2. Kalem İşleri ve Belirlenen Değişimler-Bozulmalar

Kalem işleri başoda olarak ifade edebileceğimiz yapının birinci katının kuzeydoğu köşesinde yer alan odada yoğunlaşmaktadır. Ayrıca birinci katta ki sofanın güney duvarında da pano şeklinde kalem işi örneğine rastlanır. Dik dikdörtgen pervazlarla çevrelenmiş alan içerisine vazo içinden çıkmış bir bitkisel motif resmedilmiştir. Benzer kalem işlerinin görüldüğü diğer yapılarda da örneklerine sıkça rastladığımız bu motif, Daday Elmayazı Köyü Camii harim alanı doğu duvarı ile Ertaş Köyü Camii'in harim alanı doğu duvarı orta pano da görülmektedir. Ertaş Köyü Camii'indeki örnekte sağ üst köşesine Arap harfleri ile "hurma" yazılmıştır (Güven ve Bilgen, 2020, 916; Bilgen ve Güven, 2020, 41). Motif incelendiğinde yapraklar arasındaki ince dallara tutturulmuş meyve betimlemelerinin hurmaya benzerliği dikkat çeker. Motifin vazodan çıkan gövde kısmı hurma ağacının gövdesini betimler niteliktedir. Dikey dikdörtgen olarak hurma ağacını çevreleyen pervazın içine birbiri ardına sıralanmış renkli yuvarlak şekiller baskı tekniği ile işlenmiştir. Pervazın üst kenarının ortasına denk gelecek şekilde "maşallah" yazısından oluşan sürahi formunda tasarlanmış (istif yapılmış) yazı kompozisyonu ve bu kompozisyon etrafında barok tarzdaki kalem işlerinde görülen yaprak motiflerine benzeyen motifler yer alır.

Fotoğraf 4. Üst kat sofa güney duvarındaki kalem işleri



Birinci kattaki sofanın güney duvarında yer alan bu kalem işlerinin genel durumuna bakıldığında renklere solma, boya katmanlarında tozunma, pullanma, dökülme, sürtünme, çarpma gibi dış müdahalelerden kaynaklı bünye kayıpları, bazı alanlarda ise daha sonra yapılan badanalarda kireç badananın desenlerin üzerine denk gelecek kalem işlerini kapattığı görülmektedir. Genel olarak iyi durumda olan sofanın duvarındaki kalem işlerinin yüzeyine uygulanmış herhangi bir koruyucu katmana rastlanmamıştır (Fotoğraf 4).

Yapının başodası olarak nitelendirebileceğimiz birinci katın kuzeydoğu köşesinde yer alan odanın batı duvarı hariç bütün duvar yüzeylerinde kalem işi örneklerine rastlanır. Bu oda sofada yer alan kalem işi örneği haricinde kalem işleri ile süslü tek odadır. Batı duvarı kireç badana ile badanalıdır fakat ocak üzerine denk gelen bu duvar yüzeyinde kalem işi olma ihtimali kuvvetlidir. Ocak üzerine denk geldiğinden oluşan is ve kirlere dolaylı daha sonra kireç badana ile kalem işlerinin üzeri kapatılmış olabilir (Fotoğraf 8).

Doğu duvarında orta bölümde iki pencere açıklığı bulunur. Pencere açıklıklarının sağında ve solunda pencere alt pervazları hizasından yukarı kalan alanlarda panolar halinde kalem işi bezemeler yer alır (Fotoğraf 5). Doğu duvarının güneydoğu kenarında oksit sarı zemin rengi üzerine saat motifi işlenmiş, saat motifinin etrafına

dört adet penç motifi formunda bitkisel motif yerleştirilmiştir. Mihrabiye formundaki alanın üst kısmına saat motifinin yukarısına denk gelecek şekilde çarkıfelek/rozet motifi konumlandırılmıştır. Oksit sarı zemin rengindeki bu alan iki pervaz alanı ile çevrelenmiş içteki pervazın içi, renkli yuvarlak halkalar ve renkli noktalar sıralı şekilde baskı tekniğinde yapılarak süslenmiştir. İçteki pervaz alanından daha geniş olan dış pervaz alanını dalgalı, üç renkli çizgiler baştan sona dolaşmaktadır. Mihrap formunun üstüne ve köşelerde oluşan üçgen alanlara üç yapraklı bitkisel motifler resmedilmiştir (Fotoğraf 6). Bu panonun kompozisyon, renk ve motif açısından genel olarak aynıısı Daday Elmayazı Köyü Camii doğu ve batı duvarlarında, Araç Aşağıyazı Köyü Camii güney duvarında, Daday Ertaş Köyü Camii güney duvarında ve bazı sivil yapı örneklerinde görülmektedir (Bilgen ve Güven, 2020; Bilgen, M., Yetiş, E., Konak, I. ve Eroğlu, M., 2019; Güven ve Bilgen, 2020).

Fotoğraf 5. Doğu duvarı kalem işleri.



Doğu duvarının kuzeydoğu kenarında, ortasında ve köşelerinde gülçe motiflerinin yer aldığı, kırmızı ve yeşil zemin renkli dikine dikdörtgen olarak tasarlanmış kalem işi örneği görülür (Fotoğraf 7). Çift mihraplı halı tasarımları ile kompozisyon açısından büyük benzerlik gösteren panonun basamaklı çift mihrap alanının içi kırmızı dışı yeşil zemin rengi ile renklendirilmiştir (Güven ve Bilgen, 2022). Cetvellerle (fileto çizgileri) ile çevrelenen kalem işi örneği panonun dış pervazında renkli yuvarlak halkaların baskı tekniği ile yapılp sıralandığı sade bir süsleme yer alır. Söz konusu kalem işi panonun benzeri Elmayazı Köyü Camii doğu duvarında, Ertaş Köyü Camii batı duvarında ve Ertaş Köyündeki bazı sivil yapı örneklerinde karşımıza çıkmaktadır.

Fotoğraf 6. Doğu duvarı kalem işleri detay.



Fotoğraf 7. Doğu duvarı kalem işleri detay.



Batı duvarında herhangi bir kalem işi örneğine rastlanamamıştır (Fotoğraf 8). Duvarın orta bölümünde ocak, ocağın iki yanında ise ahşap dolap kapakları ile kapatılmış farklı işlevleri olan ve gerektiğinde de dolap olarak kullanılan kullanım alanları yer alır. Bu dolaplardan, batı duvarının kuzeybatı kenarında bulunan, banyo (gusülhane) olarak kullanılmasının yanı sıra yatak, yorgan gibi kullanım eşyalarının muhafaza edildiği alandır. Batı duvarının güneybatı kenarındaki dolap ise yiyecek – içecek, kap – çanak gibi günlük ihtiyaca yönelik kullanım eşyalarının bulunduğu, bir anlamda da mini mutfak vazifesi gören saklama alanıdır (Güler ve Şahin, 2020, 274). Ocağın üst bölümündeki duvar yüzeyinde herhangi bir süsleme unsuru görülmemektedir. Fakat odanın bütün duvarlarındaki sıvalı yüzeyler kalem işleri ile süslenirken bu alanın boş bırakılması bazı şüpheleri akla getirmektedir. Köydeki, aynı kalemkâr tarafından kalem işleri yapılmış diğer yapılar incelendiğinde ocak üzerindeki duvar yüzeyinde de kalem işi kompozisyonların olduğu görülmüştür. Bu yapıda da ocak üzerine kalan duvar yüzeyine kalemkâr tarafından kalem işi yapıldığı ve daha sonra ocaktan kaynaklanan is ve kirlenme sebebi ile temizlik amaçlı badana yapılarak kalem işlerinin badana altında kaldığı düşünülebilir. Elbette ki bu düşüncenin doğruluğunu kanıtlamak için restorasyon projesi ile bilimsel teknikler kullanılarak duvar yüzeyinde kalem işi olup olmadığı kanıtlanabilir.

Fotoğraf 8. Batı duvarı



Kuzey duvarında iki pencere açıklığı ve pencereler hizasında kalem işleri ile süslü üç pano alanı bulunmaktadır (Fotoğraf 9). Duvar yüzeyinin iki pencere arasında kalan orta bölümünde lacivert ve oksit sarının zemin rengi olarak kullanıldığı baklava dilimi desenli kalem işi tasarımı yer alır. Halı tasarımlarına olan benzerliği ile dikkat çeken kalem işi örneğinin göbek kısmında gülçe motifi, gülçe motifinin etrafında peň benzeri bitkisel motifler ve köşelerde yaprak motiflerinden oluşan bitkisel bezemeler görülür. Beyaz zemin üzerine renkli halkaların art arda sıralandığı dış pervaz alanı ile süsleme alanı çevrelenmiştir.

Fotoğraf 9. Kuzey duvarı kalem işleri



Duvar yüzeyinin kuzeydoğu kenarında, mihraplı seccade tasarımına benzeyen, oksit sarı ve kırmızı zemin renklerinin kullanıldığı, göbek kısmında gülçe motifi ve oksit sarı zemin üzerinde peň motiflerinin yerleştirildiği kalem işi bezemesi yer alır. Göbek kısmının alt ve üst kenarlarında yatay dikdörtgen alanlar oluşturulmuş ve üç bölüme ayrılan tasarım cetvellerle (fileto çizgileriyle) oluşturulan iç pervaz alanı ile çevrelenmiştir. Bu iç pervaz alanının içi mimaride “kırıkçubuk” olarak adlandırılan, tekstil (halı-kilim) alanında ise “suyolu” olarak adlandırılan, üçgen alanlar oluşturacak şekilde bir çizginin kırılması ile meydana getirilmiş kompozisyonla bezenmiştir (Hasol,2009, 114). En dışta geniş ve dar iki dış pervazla çevrelenen kalem işi kompozisyonunun kalın dış pervazında peş peşe sıralanmış renkli daireler, ince dış pervazında ise peş peşe sıralanmış renkli noktalar yer alır.

Kuzey duvarının kuzeybatı kenarında nefti yeşil ve kırmızı zemin rengi üzerine köşelerde ve göbekte gülçe motifi olacak şekilde çift mihraplı bir tasarım kalem işi tekniğinde işlenmiştir. Kompozisyon açısından çift

mihraplı halı tasarımları ile büyük oranda benzerliğe sahip olan bu panonun etrafı içinde renkli noktaların yer aldığı ince bir pervazla çevrelenmiş, bu pervazın dışında da daha geniş bir pervaz alanı cetvel çizgileri ile belirlenmiştir. Fakat geniş olan dış pervazın içine halı püskülü görünümü verecek şekilde sıra sıra düz çizgiler atılmıştır. Çift mihraplı halı tasarımlarına benzeyen bu tasarımın dörtkenarını da çevreleyen püsküller resmedilen tasarımın halı kompozisyonları olduğu düşüncesini güçlendirmektedir. Panonun iki yanında pano boyunca uzanan vazo içerisinden çıkmış şekilde kıvrım dallar ve bu kıvrım dallar üzerine de yaprak ve penç motiflerinin yerleştirildiği kalem işi kompozisyonları görülür. Üç panonun yerleştirildiği kuzey duvarında pencere seviyesinden aşağıda kalan duvar yüzeylerinde kalem işi örneğine rastlanmamıştır.

Fotoğraf 10. Güney duvarı kalem işleri.



Güney duvarı odaya girişin sağlandığı kapının yer aldığı duvardır. Güney duvarının ortasında kuzey ve doğu duvarlarında yer alan pencere açıklıkları ile aynı büyüklükte ve duvar yüzeyine aynı seviyede konumlandırılmış niş açıklığı yer alır. Pencere gibi tasarlanmış niş alanının içinde iki bölme şeklinde kalem işi alanı oluşturulmuş ve bu iki alana kalem iş panolar yerleştirilmiştir. Vazolardan çıkmış şekilde resmedilmiş kalem işi panoların birinde nar, diğerinde portakal meyvelerinin görüldüğü bitkisel bir bezeme görülür. Nişin alt pervaz seviyesinde yatay olarak güney duvarına boylu boyunca uzanan geniş bir ahşap çita monte edilmiştir. Bu ahşap çitanın aynısı yaklaşık 80 cm yukarıya, ortalama göz hizasında yatay olarak konumlandırılmıştır. Üstte konumlandırılmış ahşap çitaya elektrik prizleri ve elbise askılığı monte edilmiştir. Böylelikle güney duvarının yüzeyi yatay ekseninde üç alana ayrılmış ve zeminden pencere alt pervazlarına kadar olan bölümler bütün duvar yüzeylerinde boş bırakılmıştır. Yatay ekseninde oluşturulan bu bölümlerin en üstte konumlandırılmış olanı diğerlerinden daha dardır (Fotoğraf 10).

Güneybatı kenarında yer alan giriş kapısının hemen üzerinde kapı pervazına oturturulmuş penç benzeri motif, yaprak ve dallardan oluşan bitkisel bir bezeme yer alır. Kapının hemen solunda niş ile kapı arasına kalan yüzeyde altı üstlü iki çita ve kapı-niş pervazları arasına kalan alanda ortada vazo içerisine yerleştirilmiş dal, yaprak ve penç motiflerinden oluşan bir kalem işi kompozisyonu görülür. Penç motiflerinin havalı teknikte boyanmış olduğu dikkat çeker. Zemini beyaz olarak bırakılmış bu alanın sağ, sol ve üst kenarları kırıkçubuk olarak nitelendirilen, siyah zemin üzerine kırmızı ve oksit sarı renklerin kullanıldığı pervaz motifleriyle bezenmiştir (Fotoğraf 10). Bu kırıkçubuk motifi Ertaş Köyü Camii'nin doğu, batı, kuzey ve güney duvarlarının tavanla birleştiği alanda, Araç Aşağıyazı Köyü Camii'nin harim duvarlarının tavanla kesiştiği alanda ve Daday Elmayazı Köyü Camii'nin harim alanı duvarlarında da aynı bölümde görülür (Güven ve Bilgen, 2020; Bilgen ve Güven, 2020; Bilgen, Yetiş, Konak, Eroğlu, 2019). Niş ile kapı arasında kalan alanın üst bölümünde, ortada oksit sarı ile renklendirilmiş yıldız ve her iki yanında kırmızı zeminli hilal motifleri ile bayrak motifi işlenmeye çalışılmış fakat zemin beyaz, yıldız oksit sarı, hilaller ise kırmızı olarak renklendirilmiştir. Ay-yıldız motiflerinin altında karşılıklı aynalı (müsenna) ya da simetrik olarak konumlandırılmış çatal uçlu iki kılıç motifi ve kılıç motiflerinin altında da şarjörüyle resmedilmiş tabanca görseli yer almaktadır. Sağlı-sollu simetrik olarak konumlandırılan kılıç motiflerinin üzerine Arap harfleri ile "Ali" (علي) yazılmıştır (Fotoğraf 11). Ucu çatallı şekilde Hz. Ali'nin (r.a.) kılıcı olarak bilinen bu kılıç motifleri Ertaş Köyü Camii, Araç Aşağıyazı Köyü Camii ve Daday Elmayazı Köyü Camii'nin doğu ve batı duvarlarında karşılıklı simetrik olarak resmedilmiş şekilde görülmektedir.

Fotoğraf 11. Ay yıldız, kılıç ve tabanca motifleri.



Nişin hemen sol kenarında bulunan iki çıta arasına resmedilmiş kalem işi örneğinde, ortadan iki yana ayrılmış perde motifi yer alır. Perde motifinin üstünde ahşap çıtaya oturtulmuş olarak dal yaprak ve peç motiflerinden oluşan bir bezeme kompozisyonu görülür. Püskülleri ile birlikte resmedilen yeşil renkli perde motifinin orta bölümünden aşağı sarkıtılmış gibi resmedilmiş şamdan motifi ve bu şamdan motifinin iki yanında perdelerden sarkan iki uzun püskül bulunur (Fotoğraf 10). Bu kompozisyonun dini yapılarıdaki mihrap nişinin iç yüzeyine resmedilen kalem işi örnekleri ile benzerliği dikkat çeker. Aynı kalemkâr tarafından yapıldığı düşünülen Ertaş Köyü Camii ve Daday Elmayazı Köyü Camii'n mihrap nişlerinde benzer kalem işleri görülür (Güven ve Bilgen, 2020; Bilgen ve Güven, 2020).

Güney duvarının güneydoğu kenarında üst bölümde karşılıklı simetrik olarak yerleştirilmiş bayrak motifleri ve bu bayrak motiflerinin arasında vazo figürü resmedilmiştir. Vazo motifinin etrafında da barok tarzda yapılmış kalem işlerinde görmeye alıştığımız sarı ve kırmızı renge boyanmış yaprak benzeri motifler yer alır. Bayrak motiflerinden soldaki hilal ve yıldız oksit sarı ile renklendirilmişken sağdaki hilal ve yıldız beyaz olarak zemin renginde bırakılmıştır. Bayrak motiflerinin altında iki ahşap çıta arasına lacivert zemin renginin kullanıldığı ve baklava dilimi tasarım şemasının göbek kısmına yerleştirildiği yatay dikdörtgen ekseninde konumlandırılmış kalem işi kompozisyonu yer alır. Baklava dilimi formunun köşeleri üçgen oluşturacak şekilde kırmızı ve oksit sarı fileto çizgileri ile paftalara ayrılmış, üçgen alanların içi yeşil renge boyanmış ve böylelikle orta bölümde kare bir alan oluşturulmuştur. Bu kare alana ise cami figürü işlenmiştir. Köşelerde yaprak motiflerinden oluşan bitkisel bezemeler ve bu bitkisel bezemeleri lacivert zemin renginden ayıran çeyrek daire pervazda da suyolu ya da mimaride kırık çubuk olarak isimlendirilen motif görülür. Baklava dilimi formunu ve kompozisyonu çevreleyen ince pervaz içine renkli noktalar sıralanmıştır. En dışta geniş bir dış pervaz alanı oluşturulmuş ve bu alan içine renkli halkalar işlenmiştir. Kompozisyonun sağ ve sol kenarlarında aşağıya doğru sarkan püsküller yer alır. Bu püsküller, kompozisyon şeması olarak halıları hatırlatan tasarımın duvar halısı olarak düşünüldüğü duvara işlendiği düşüncesini güçlendirmektedir (Fotoğraf 12). Burada görülen cami figürü Ertaş Köyü Camii doğu duvarında, Araç Aşağıyazı Köyü Camii doğu duvarında ve Daday Elmayazı Köyü Camii doğu duvarında da görülür. Püsküllerle sonlandırılmış olan bu duvar halısı benzeri kompozisyonun sağında ve solunda, kuzey duvarının kuzeybatı kenarında görülen kalem işlerine benzer şekilde, vazo içerisinden çıkan sarmal dallar üzerinde yaprak ve peç motiflerinin olduğu kalem işi kompozisyonları mevcuttur.

Fotoğraf 12. Güney duvarı cami motifli kalem işleri.



Yapıdaki bütün kalem işlerinin mevcut durumuna bakıldığında genel olarak iyi durumda oldukları görülür. Kalem işlerinde sıva kaybından kaynaklanan herhangi bir bozulmaya-hasara rastlanmamıştır. Fakat kullanımdan (sürtünmeden) ve zamanın etkilerinden kaynaklanan boya tabakasında aşınmalar, tozunmalar görülmektedir. Boyanın içerisine karıştırılan bağlayıcının yeterli miktarda olmaması ya da zamanla özelliğini kaybetmiş olmasından dolayı bütün kalem işlerinde yer yer yoğun olarak tozunmalar mevcuttur. Yapının son yıllarda aktif olarak kullanılmıyor olması bakımsız kalmasına ve dolayısıyla kalem işlerindeki bozulmaların hızlanmasına sebep olmuştur. Yerinde yapılan gözlem incelemelerde bazı sıva katmanlarının duvar yüzeyine tutunma mukavemetlerinin zayıfladığı arka bölümlerinde boşluklar oluştuğu belirlenmiştir.

Sonuç

Kalem işi örneklerine yapının üst katında ve yoğun olarak kuzeydoğu köşesindeki başodada rastlanır. Başoda haricinde başodaya geçişi sağlayan sofanın güney duvarında, içinde hurma ağacı olduğu düşünülen dik dikdörtgen pano şeklinde kalem işi örneği görülür. Hurma ağacının dış pervazının üst kenarına ortalı olarak yerleştirilmiş ibrik/vazo formunda Arapça "maşaallah" yazılı kalem işi örneği vardır. Sofada ve yapının başodası hariç başka herhangi bir yerde başka kalem işi örneğine rastlanmamıştır.

Başodadaki kalem işleri zeminden yaklaşık 80 cm yüksekliğindeki alanlar dışında doğu, kuzey ve güney duvarlarının bütün yüzeylerini kaplar. Kuzey duvarının kuzeybatı kenarında yer alan, halı tasarımları ile kompozisyon olarak benzeşen kalem işi örneği, etrafındaki püskülleri ile birlikte resmedilmiş olmasından dolayı adeta duvara gerilmiş bir halı örneği gibidir. Güney duvarındaki ortasında cami figürü olan kompozisyon da etrafında püskülleri ile birlikte resmedilmiş ve böylelikle tekstil ürünü hissiyatı güçlendirilmiştir.

Kastamonu ve köylerinde yakın geçmişe kadar halı ve kilim gibi çeşitli tekstil ürünlerinin dokumasının yapıldığı bilinmektedir. Günümüzde Kastamonu halı ve kilimleri olarak kayıtlara geçmiş dokumalar köylerde artık dokunmamakta, hatta örneklerine bile yeterli sayıda rastlanmamaktadır. Köylerden şehirlere doğru yaşanan göç dalgası köylerdeki genç nüfus sayısını olumsuz etkilemiş ve kalan yaşlı nüfus halı ve kilim dokumayı bırakmıştır. Bu durum bir zamanlar çok zengin desen ve kompozisyon çeşitleri ile dokunduğu düşünülen halı ve kilimlerin yok olmasına, unutulmasına, kültürün izlerinin geçmişte saklı kalmasına sebep olmuştur. Mahalli sanatçıların yaşadıkları yörenin kültürünü eserlerine yansıttıkları düşünülürse incelenen yapıdaki kalem işlerinde görülen halı-kilim kompozisyonlarının yörede dokunmuş olan halı ve kilimlerin desenlerine ve kompozisyon özelliklerine ışık tutabileceği dikkatlerden kaçmamalıdır.

Araştırmaya konu olan Kara ailesinin evindeki ve bu yörede görülen diğer yapılarıdaki kalem işlerini yaptığı düşünülen kalemkârın kimliği ile ilgili bilgiye, yayına hazırlanan başka bir çalışmanın konusu olan

Bezirgan Köyü'ndeki Şahin Yiğit'in evinde rastlanmıştır. Üç katlı olan evin en üst katının güneybatı köşesindeki odanın batı duvarında daha önceki yapılarda vazo/ibrik formunda yazılmış "maşallah" yazısının yerine aynı formdaki vazo/ibrik formunun içine "25-2-957" tarihi ve bu tarih ibaresinin hemen altına da Latin harfleri ile "Şükrü Karca" yazılmıştır. Evi kullananların daha sonraki dönemlerde her ne kadar temizlik maksadı ile yaptıkları kireç badanalar yazının etrafındaki süslemeleri kapatmış ve zarar vermiş olsa da, tarih ve yazı net bir şekilde okunabilmektedir. İhsan Kara, Avni Binan ve Şahin Yiğit'in verdikleri bilgilere göre kalem işlerinin yapıldığı dönemde evin sahiplerinde Şükrü Karca isimli biri yoktur ve dolayısıyla bu isim kalem işlerini yapan ustanın ismi olmalıdır. Eğer kalem işlerini yapan kişi burada imzası bulunan Şükrü Karca ise, Kara ailesinin evinde bulunan kalem işleri de aynı kalemkar tarafından yapıldığından kalemkarın kimliği belirlenmiş olmaktadır.

Güney duvarındaki nişin içine ve niş ile kapı arasındaki yüzeye resmedilen vazo içindeki çiçek ve meyve ağaçları adeta natürmort tabloları andırır. Bu kalem işleri Topkapı Sarayı haremde III. Ahmed Hasodası (Yemiş Odası) duvarlarında görülen vazo içinde çiçekler şekilde resmedilmiş kalem işlerinin Anadolu'daki yansımaları şeklinde görülebilir (Atasoy, 2011).

Kalem işlerinde zamanın etkileri ve evi kullananların temizlik maksadı ile yaptıkları kireç badana kalıntıları yer yer görülmektedir. Fakat kalem işlerinin genel durumu boya katmanındaki tozunmalara-yıpranmalara rağmen iyidir. Motif ve kompozisyonlar açık ve net bir şekilde anlaşılabilir. Kara ailesinin evi aktif olarak kullanılmadığından bakımsızlık sonucu sıva tabakasındaki bozulmalar hızlanmış, boya içerisindeki bağlayıcı özelliğini kaybetmiş, renklerde yer yer solmalar ve kayıplar oluşmuştur. Kalem işleri üzerinden geçen kablolar, pencerelere gerilmiş perdeler ve kalem işlerinin hemen önüne, kalem işlerine temas edecek şekilde konumlandırılmış koltuklar tahribatları hızlandırmaktadır.

Anadolu halk resmi örnekleri olarak ta isimlendirebileceğimiz bu kalem işlerinin korunması ve gelecek kuşaklara sağlıklı bir şekilde aktarılması için restorasyon projeleri hazırlanarak uzmanlar tarafından konservasyon ve restorasyonlarının yapılması gerekmektedir. Özel mülkiyet olduğundan koruma-onarım giderlerinin gerekli durumlarda devlet desteği ile karşılanarak kültürün izlerinin silinmesinin önüne geçilmelidir.

Bu araştırmanın yapılmasında bilgilerini paylaşarak her türlü kolaylığı sağlayan ev sahiplerinden Muhtar İhsan Kara ve köy sakinlerinden Avni Binan'a teşekkür ederiz.

Kaynakça

- Aksel, M. (2010). *Anadolu Halk Resimleri*. İstanbul: Kapı Yayınları.
- Alsan, Ş. S. (2017). *Türk Mimari Süsleme Sanatında İkonografik Figürler*. Ankara: Gece Kitaplığı Yayınları.
- Arık, R. (1988). *Batılılaşma Dönemi Anadolu Tasvir Sanatı*. Ankara: Kültür ve Turizm Bakanlığı Yayını.
- Atasoy, N. (2011). *Hasbahçe: Osmanlı Kültüründe Bahçe ve Çiçek*. İstanbul: Kitap Yayınevi
- Baysal, A. F. (2017). *Türk Tezyinat Sanatında Kalem İşleri*. Konya: Palet Yayınları.
- Bilgen, M. (2010). *Bazı tarihi yapılar örneğinde Türkiye’de sıva üstü kalem işlerinin korunması (sorunlar – çözüm önerileri)* (Tez No. 280169). [Sanatta yeterlik tezi, Dokuz Eylül Üniversitesi]. Yükseköğretim Kurulu Ulusal Tez Merkezi.
- Bilgen, M. (2005). *İzmir Şadırvan Camii Şadırvan Süslemelerinin Restorasyon Projesi*. (Tez No. 162118). [Yüksek Lisans tezi, Dokuz Eylül Üniversitesi]. Yükseköğretim Kurulu Ulusal Tez Merkezi.
- Bilgen, M. ve Güven, İ. M. V.N. (2020). Daday Elmayazı Köyü Camii Kalem İşleri ve Mevcut Korunma Durumu Üzerine Bir Değerlendirme. *Journal of Humanities and Tourism Research*, 10 (4): 835-853.
- Bilgen, M., Yetiş, E., Konak, I. ve Eroğlu, M. (2019). Kastamonu-araç aşağıyazı köyü camii kalem işleri, *Uluslararası Türkoloji Araştırmaları Sempozyumu Tam Metin Kitabı*, 26-28 Eylül Van, 523-534.
- Kuban, D. (2009). *Batiya Göçün Sanatsal Evreleri*. İstanbul: Türkiye İş Bankası Kültür Yayınları
- Çoruhlu, Y. (2000). *Türk İslam Sanatının ABC’si*. İstanbul: Kabalcı Yayınevi
- Çoruhlu, Y. (2017). *Erken Devir Türk Sanatı İç Asya’da Türk Sanatının Doğuşu ve Gelişimi, 2. Basım*. İstanbul: Kabalcı yayıncılık
- Çoruhlu, Y. (1998). *Erken Devir Türk Sanatının ABC’si, 2. Basım*. İstanbul: Kabalcı Yayınevi
- Çoruhlu, Y. (1993). *Türk Sanatının ABC’si*. İstanbul: Simavi Yayınları
- Güler, R. ve Şahin, C. (2020). Geleneksel Batı Karadeniz Evleri, *International Turkish Culture and Art Symposium 29-30 October Etimesgut / Ankara Proceedings Book 3*, Etimesgut Belediye Başkanlığı kültür yayınları.
- Güven, İ.M.V.N. ve Bilgen, M. (2022). Kastamonu’daki altı adet tarihi yapının kalem işlerinin dokuma örnekleri ile karşılaştırılması. *Vankulu Sosyal Araştırmalar Dergisi*, 10, 33 – 50
- Güven, İ. M. V. N. ve Bilgen, M. (2020). Kastamonu (Daday) Ertaş Köyü Camii Kalem İşleri ve Mevcut Korunma Durumu. *Journal of Humanities and Tourism Research*, 10 (4): 901-918.
- Hasol, D. (2009). *Mimarlık Cep Sözlüğü*. İstanbul: Yem Yayınları.
- İbret, B. Ü. (2004). Kastamonu’da Nüfusun Gelişim Dağılım ve Yoğunluk Özellikleri. *Kastamonu Eğitim Dergisi*, 12 (1), 157-178
- İrteş, M. S. (1985). Kalem İşlerimizin Bugünü ve Yarını. *Türkiye’de Sanatın Bugünü ve Yarını (Tebliğler)*. Ankara: Hacettepe Üniversitesi Güzel Sanatlar Fakültesi Yayını, 425-432
- İrteş, M. S. (10-11-12/1982). Süsleme Sanatımız – Kalem İşlerimiz ve Teknikleri. *Kök* (20-21-22), 47-51
- Küçük, N. (2010). *Gelenekten geleceğe Kastamonu*. Ankara: Ankara Ofset
- Oral, B. Ve Özden, C. (2020). Geleneksel Kastamonu konut mimarisinin Cumhuriyet Dönemi Sivil Mimarisine Yansımaları. *IBAD Sosyal Bilimler Dergisi*, 7, 306-328
- Tüfekçioğlu, A. ve Gümüş, İ. (2016). Geç dönem Osmanlı mimarisi duvar resimlerinde bazı dokuma tasvir örnekleri ve düşündürdükleri. *Arış Dergisi*. (12). 19-29 <https://doi.org/10.34242/akmbaris.2019.72>
- Umar, B. (2005). *Paphlagonia: Bir Tarihsel Coğrafya Araştırması ve Gezi Rehberi*. İstanbul: İnkılâp Yayınları
- Üçer, M. (2019). *Türk Kültür ve Sanatında Hayat Ağacı*. Ankara: Atatürk Kültür Merkezi Başkanlığı Yayını: 513

Yılmaz, C. (1991). Tezyinat Restorasyonu, Örnekler ve Karşılaşılan Sorunlar, *Vakıf Haftası Dergisi* 8, 275-289

Yücel, Y. (2018). *Anadolu Beylikleri Hakkında Araştırmalar I, üçüncü Baskı*. Ankara: Türk Tarih Kurumu Yayınları

url-1 : <https://kastamonu.tarimorman.gov.tr/Menu/46/Cografı-Yapısı>

url-2 : <https://ilcelerikoyleri.com/koy/kastamonu-daday-ertas-koyu-26574>

Kaynak Kişi-1: İhsan Kara, Ertaş Köyü Muhtarı, 1954 Doğumlu. 07.08.2023 / 06.10.2023 tarihli görüşmeler.

Kaynak Kişi-2 : Avni Binan, Ertaş Köyü Binbaşıoğlu Mah., 1953 Doğumlu. 07.08.2023 tarihli görüşme.

Kaynak Kişi-3: Şahin Yiğit, Bezirgan Köyü, 1971 Doğumlu. 07.08.2023 tarihli görüşme.

Araştırma ve Yayın Etiği Beyanı

Verilerin toplanmasında, analizinde ve raporlaştırılmasında her türlü etik ilke ve kurala özen gösterdiğimi beyan ederim.

Yazarların Makaleye Katkı Oranları

Makaleye yazarlar eşit düzeyde katkı sunmuşlardır.

Çıkar Beyanı

“Kastamonu (Daday) Ertaş Köyü Kara Ailesinin Evinin Kalem İşleri ve Mevcut Korunma Durumu Üzerine Bir Değerlendirme” başlıklı makalenin herhangi bir kurum, kuruluş, kişi ile mali çıkar çatışması yoktur.