



Kırsal Kesimde Hanehalkı Gıda Güvencesizliği ve Başa Çıkma Stratejilerinin İncelenmesi: Niğde İli Örneği

Assesing Household Food Insecurity and Coping Strategies in Rural Areas: The Case of Niğde Province of Türkiye

Shafiqa GHAFARI

Niğde Ömer Halisdemir Üniversitesi, Tarım Bilimleri ve Teknolojileri Fakültesi, Hayvansal Üretim ve Teknolojileri Bölümü, Niğde
shafiqa.rose@yahoo.com
ORCID: 0000-0001-8209-5434

Betül BAHADIR

Doç.Dr., Isparta Uygulamalı Bilimler Üniversitesi, Ziraat Fakültesi, Tarım Ekonomisi Bölümü
betulgurer@isparta.edu.tr
ORCID: 0000-0002-9358-023X
Sorumlu Yazar / Corresponding Author

Atıf / Cite as: Ghafari, S., Bahadır, B., (2023). Kırsal Kesimde Hanehalkı Gıda Güvencesizliği ve Başa Çıkma Stratejilerinin İncelenmesi: Niğde İli Örneği, Tarım Ekonomisi Araştırmaları Dergisi (TEAD), Cilt: 9, Sayı: 2, Sayfa: 206-222

JEL sınıflaması kodları / JEL classification codes: R20- D19-Q18

DOI: 10.61513/tead.1389201

Bu makale, yazar Shafiqa GHAFARI'nın Niğde Ömer Halisdemir Üniversitesi, Hayvansal Üretim ve Teknolojileri Anabilim Dalında yürüttüğü "Livestock and Rural Household Food Security: The Case of Niğde Province, Türkiye" başlıklı Yüksek Lisans tezinden üretilmiştir

Makale Türü / Article Type: Araştırma Makalesi / Research Article

Geliş tarihi / Received date: 13/12/2023

Kabul tarihi / Accepted date: 22/12/2023

e-ISSN: 2687 – 2765

Cilt / Volume: 9

Sayı / Issue: 2

Yıl / Year: 2023

Kırsal Kesimde Hanehalkı Gıda Güvencesizliği ve Başa Çıkma Stratejilerinin İncelenmesi: Niğde İli Örneği

Öz

Çalışmada, Niğde ili kırsal alandaki hanehalkının gıda güvencesi durumlarının belirlenmesi ve bu hanelerde gıda güvencesizliğine neden olabilecek riskler ve bu riskler ile baş çıkma stratejilerinin incelenmesi amaçlanmıştır. Araştırmanın verileri, Niğde ili kırsal nüfusun %75,8'ini oluşturan Merkez, Bor ve Çiftlik ilçelerine bağlı kırsal alanda yaşayan hanelerden basit tesadüfi örnekleme yöntemine göre belirlenen 101 adet haneden anket yoluyla toplanan veriler oluşturmaktadır. Çalışmada kırsal hanelerin gıda güvencesi düzeyini ölçmek için Hanehalkı Gıda Güvencesizliği Erişim Ölçeği (HFIAS) kullanılmıştır. Araştırma sonucunda görüşülen hanelerin %45.54'ünün farklı seviyelerde gıda güvencesizliğine sahip oldukları görülmüştür. Gıda güvencesizliği yaşayan hanelerin gıda güvencesine sahip hanelere göre, tarım arazilerinin küçük ölçekli, bitkisel üretimde geçimlik üretim yapan ve ürün çeşitliliği az, hayvan varlığı düşük ve küçükbaş hayvancılığa daha fazla yer veren ve tarımsal brüt kar marjı düşük işletmeler olduğu görülmüştür. Niğde ilindeki kırsal hanelerde, geçimlerini ve dolayısıyla gıda güvencesi durumlarını etkileyebilecek başlıca riskler arasında artan girdi fiyatları, tarımsal desteklerden yararlanamama, olumsuz iklim koşulları gibi tarımsal üretime yönelik genel riskler gelmektedir. Çalışmadan elde edilen sonuçlar ile gıda güvencesinin sağlanmasına yönelik uzun vadeli kırsal kalkınma stratejilerinin planlanması ve uygulanmasına yönelik oluşturulacak politikalarda yol gösterici olması beklenmektedir. Ayrıca çalışma, Türkiye'de kırsal alanda yaşayan hanelerin gıda güvencesi durumunun araştırıldığı öncü çalışmalardan biri olma niteliği taşımaktadır.

Anahtar kelimeler: Kırsal hanehalkı, HFIAS ölçeği, Başa çıkma stratejisi, Gıda tüketimi, Gıda güvencesi

Assessing Household Food Insecurity and Coping Strategies in Rural Areas: The Case of Niğde Province of Türkiye

Abstract

The aim of the study is to determine the food security status of rural households in Niğde province and to examine the risks that cause food insecurity in these households and the strategies to cope with these risks. The data of the research consists of data collected through a survey from 101 households determined according to the simple random sampling method, living in the villages of Merkez, Bor and Çiftlik districts, which constitute 75.8% of the rural population of Niğde province. The study used the Household Food Insecurity Access Scale (HFIAS) to measure the food security level of rural households. As a result of the study, it was observed that 45.54% of the interviewed households had different levels of food insecurity. In the study, it was observed that the households experiencing food insecurity, compared to the households with food security, have small-scale agricultural lands, subsistence production in crop production, low product diversity, low animal stock, and small rumuninat rearing and low agricultural gross profit margins. The main risks that may affect the livelihoods and therefore food security of rural households in Niğde province was the increasing input prices, inability to benefit from agricultural supports, and adverse climatic conditions. The results obtained from the study are expected to guide the policies to be created for the planning and implementation of long-term rural development strategies to ensure food security. In addition, the study is one of the pioneering studies investigating the food security situation of households living in rural areas in Türkiye.

Keywords: Rural household, HFIAS scale, Coping strategies, Food consumption, Food security.

1. GİRİŞ

Gıda talebinin gerek miktar gerekse kalite olarak yeterli şekilde karşılanamaması ya da gerekli besin kaynaklarına ulaşamaması sorunu, yani gıda güvencesinin sağlanamaması durumu Türkiye dahil birçok ülkeyi tehdit eden bir noktaya doğru hızla ilerlemektedir. Bu nedenle son yıllarda tüm dünya ülkelerini ilgilendiren temel konularda ilk sırayı gıda güvenliği, gıda güvencesi ve beslenme almıştır. Bu açıdan ülkelerin, tarımsal üretimle ilgili öncelikli hedefi, ülke nüfusunun yeterli ve dengeli beslenmesinin sağlanmasıdır. Türkiye’de 5488 sayılı Tarım Kanunundaki tarım politikalarının genel hedefi ile On Birinci Kalkınma Planında (2019-2023), ulusal tarım politikalarının genel hedefleri arasında gıda güvencesi ve güvenliğinin sağlanması konusu politika öncelikleri arasında yer almaktadır (Resmi Gazete, 2006; SBB, 2020).

Gıda güvencesi, insanların aktif ve sağlıklı bir yaşam için beslenme gereksinimlerinin karşılanması amacıyla, kendi beslenme düzen ve tercihlerine uygun, yeterli, güvenli ve besleyici gıdalara fiziksel ve ekonomik olarak her zaman ulaşabilmesinin sağlanmasıdır (FAO, 2008). Gıda güvencesi kavramı çok boyutlu bir yaklaşım olup, gıdanın bulunabilirliği, erişilebilirliği ve kullanımıyla ilgili birçok faktörden etkilenebilir.

Gıda güvencesi kavramı ile ilgili olarak konu, küresel düzeyde tarım ve gıda ürünlerinin bulunabilirliğinden ziyade gıdanın bölgeler, ülkeler, hanehalkı ve bireyler arasında adil olarak dağıtılamaması sorunu önemini korumaktadır. Bu nedenle hane düzeyinde gıdaya erişimin ve beslenme yeterliliğinin anlaşılması, gıda güvencesinin sağlanmasına yönelik stratejilerin geliştirilmesi açısından önemlidir.

Gıda güvencesizliği, insan yaşamının birçok önemli yönü üzerinde etkili bir faktördür. İnsanların fiziksel ve fizyolojik sağlığının yanı sıra toplumdaki bireysel davranışlar üzerinde de olumsuz ve önemli bir etkiye sahiptir (Mohammadzadeh vd., 2010). Gıda güvencesi, küresel düzeyde değerlendirildiğinde, birçok ülkede ulusal düzeyde tarım ve gıda ürünlerinin bulunabilirliği açısından sorun yaşanmasa dahi

hanehalkı için mikro düzeyde hala ciddi bir sorundur.

Bu nedenle literatürde birçok çalışma gıda güvencesizliğinde etkili faktörleri belirlemek amacıyla gelişmiş ve gelişmekte olan ülkelerde çeşitli hanehalkı gruplarının gıda güvencesizliği durumunu incelemeye odaklanmıştır (Stuff vd., 2003; Furness vd., 2004; Quandt vd., 2004; Mohammadzadeh vd., 2010; Malkanthi vd., 2011; Keino vd., 2014; Sharafkhani vd., 2010; Kirk vd., 2015; Gürer, 2021; Mahmodi vd., 2020).

Kırsal toplulukların kentsel topluluklara göre yaşam koşulları ve tarıma bağlı geçim kaynakları bakımından daha hassas olduğu göz önüne alındığında, bu topluluklardaki gıda güvencesizliği durumlarının belirlenmesi ve bununla ilişkili unsurların belirlenmesi büyük önem taşımaktadır. Bu nedenle, kırsal alanda gıda güvencesizliğinin durumunun hanehalkı düzeyinde belirlenmesi, gıdaya erişimin ve beslenme yeterliliğinin anlaşılması, gıda güvencesinin sağlanmasına yönelik stratejilerin geliştirilmesi açısından önemlidir.

Niğde ilinin arazi büyüklüğü 779.522 hektar olup, bu arazinin %35,38’ini tarım arazisi, %31,73’ünü çayır ve mera arazisi, %7,97’sini orman ve %24,92’sini ise diğer alanlar oluşturmaktadır (TÜİK, 2021). Niğde ili iklim özellikleri ve coğrafi yapısı bakımından geniş mera alanlarına sahiptir. Niğde ilinde toplam nüfusun %49’dan fazlası, geçimini doğrudan veya dolaylı olarak tarıma bağımlı olarak geçirmektedir. Tarım işletmelerinin çoğunluğu 8 hektardan daha az araziye sahiptir (TÜİK, 2021).

Bu çalışma ile Niğde ilinde kırsal alanda yaşayan hanehalkının ne düzeyde gıda güvencesizliği yaşadığının değerlendirilmesi, geçim kaynakları ve gıda güvencesi durumlarını etkileyen riskler ve bu riskler ile nasıl başa çıktıklarının belirlenmesi amaçlanmıştır.

Çalışmanın sonuçları, gıda güvenliğinin sağlanmasına yönelik uzun vadeli kırsal kalkınma stratejilerinin planlanması ve uygulanması açısından önemlidir. Ayrıca bu çalışma, Türkiye’de kırsal hanelerin gıda güvencesi

durumunun araştırıldığı öncü çalışma niteliği taşımaktadır.

2. MATERYAL VE YÖNTEM

2.1. Materyal

Araştırmanın materyali, birincil ve ikincil kaynaklı verilerden oluşmaktadır. Araştırmada faydalanılan ikincil kaynaklar olan konuyla ilgili olarak yayınlanmış makaleler, tezler, kitaplar, TÜİK, FAO gibi kurumların veri tabanlarından elde edilecek olan veri ve bilgilerden oluşmaktadır.

Araştırmanın ana materyalini oluşturan birincil veriler, Niğde ilinin kırsal nüfusunun %75.8'ini oluşturan Merkez, Bor ve Çiftlik ilçelerine bağlı köylerde yaşayan kırsal hanelerden yüz yüze görüşülerek toplanılan verilerden oluşmaktadır.

Araştırmaya ilişkin olarak Isparta Uygulamalı Bilimler Üniversitesi Etik Kurulu'nun 06.11.2023 tarihinde 169 no'lu oturumunda 07 sayılı karar sayısına göre etik kurul uygunluk kararı alınmıştır.

2.2. Yöntem

2.2.1. Verilerin Toplanmasında ve Örneklemde Kullanılan Yöntem

Örnek büyüklüğü, TÜİK (2020) verilerine göre, Niğde ilinde yukarıda bahsedilen üç ilçede yaşayan 117345 kişi arasından %95 güven düzeyinde ve %10 hata düzeyinde basit tesadüfi örneklem yöntemi kullanılarak aşağıdaki formül kullanılarak ölçülmüştür (Arıkan, 2007):

$$n = \frac{N \cdot t^2 \cdot p \cdot q}{(N-1) \cdot D^2 + t^2 \cdot p \cdot q} \quad (1)$$

Formülde n = örneklem büyüklüğü, N= çalışma alanındaki kırsal nüfusu, D=kabul edilen veya arzu edilen örneklem hatasını (0,10), t=tablo değeri (1,96), p = gıda güvensizliğinin tahmini yaygınlık oranı ve q = 1 – p ifade etmektedir. Anahtar değişkenin (hanehalkı gıda güvensizliği) genel yaygınlık oranı bilinmediğinden, bu değişkenin örneklem büyüklüğü üzerindeki etkisini en üst düzeye çıkarmak için p değeri %50 (0.5) olarak belirlenmiştir. Böylece ortaya çıkan örneklem büyüklüğü 96 hane olarak bulunmuştur. Ancak 101 hane ile yüz yüze görüşme sağlanmıştır. Anket çalışması Haziran 2020'de

yapılmıştır. Araştırmanın anketi, hanelerin demografik durumu, çiftlik yapısı, tarım ve hanelerin gelir ve giderleri, hanenin imkanları gibi hanehalkı gıda güvencesini etkileyen ve olumsuz şoklarla karşılaşan temel olarak beş bölümden oluşmuştur.

2.2.2. Hanehalkı Gıda Güvencesinin Ölçülmesinde Uygulanan Yöntem

Çalışmada hanelerin gıda güvencesi düzeyini belirlemek amacıyla deneyime dayalı gıda güvencesizliği ölçüm ölçeklerinden biri olan Gıda Güvencesizliği Erişim Ölçeği (Household Food Insecurity Access Scale -HFIAS) uygulanmıştır. HFIAS, gıda güvencesizliği bileşenlerini hane düzeyine göre ölçmektedir. HFIAS, hanedeki gıda güvencesizliğinin (erişim) sıklığını değerlendirmek, zaman içinde durumdaki değişiklikleri belirlemek ve hanedeki gıda güvencesizliğini (erişim) çeşitli şiddet seviyelerine göre sınıflandırmak için uygulanabilir (Coates vd., 2007).

HFIAS anketi birbiriyle bağlantılı iki soru türünden meydana gelmektedir. İlk soru türü oluş sorusu olarak adlandırılmaktadır. Bu sınıfta geçmiş dört hafta boyunca (30 gün) gıda güvencesizliğini tecrübe etmeye dair belirli bir durumun meydana gelip gelmediğini soran dokuz soru bulunmaktadır. Bu dokuz oluş sorusunun her biri de bu durumların geçmiş dört hafta boyunca ne kadar sıklıkla gerçekleştiğinin sorulduğu bir başka soru tarafından takip edilmektedir. Her oluş sorusu gövde (belirli biri durum veya davranış sorulduğu kısım), kök (hatırlamak için belirli bir zaman aralığı) ve iki cevap (0=hayır, 1=evet) seçeneğinden oluşan kısımlardan oluşmuştur. Oluş sorusuna hayır cevabını veren birey o soruya ait sıklık sorusunu atlayıp bir sonraki oluş sorusuna geçmektedir. Her HFIAS oluş sorusuna ait sıklık sorusu geçmiş dört hafta boyunca oluş sorusunda yer alan durumun ne kadar sıklıkla gerçekleştiğini anketi cevaplayan kişiye sorulmaktadır. Sıklık sorularında sıklık aralığını temsil eden üç cevap seçeneği bulunmaktadır (1=nadiren, 2=bazen, 3=sıklıkla).

HFIAS skoru oluş sorularına ait sıklık sorularının skorlarının toplamıyla hesaplanır. Oluş sorularına

ait sıklık sorularının kodlarını toplamadan önce, veri analistinin oluş sorusuna hayır cevabı verilen her bir sıklık sorusuna 0 değerini kodlaması gerekmektedir (Eğer Soru 1=0'sa ondan sonra Soru 1a=0, eğer Soru 2=0 ondan sonra Soru 2a=0, ve benzeri (vb,)). Bir hanehalkı için maksimum skor 27 (Bu durumda hanehalkı her bir oluş sorusunun sıklık sorusunu "sıklıkla" seçeneğine karşılık gelen 3 değeriyle cevaplamıştır); minimum skor 0'dır (Bu durumda hanehalkı her bir oluş sorusunu hayır olarak cevaplamıştır ve sırasıyla her bir sıklık sorusu veri analisti tarafından 0 değeriyle kodlanmıştır). Bu toplam skor ne kadar yüksek olursa, hanehalkı tarafından gıda güvencesizliğinin o kadar şiddetli yaşandığı anlaşılır. Toplam skor ne kadar düşük olursa, hanehalkındaki hissedilen gıda güvencesizliği düzeyi o kadar düşük olur. Son olarak hanehalkının verdiği cevaplara göre yapılacak hesaplamalardan sonra her bir hanehalkının sırasıyla önceden tanımlanmış olan dört gıda güvencesizliğinden hangi gruba ait oldukları tespit edilir (Coates vd., 2007).

HFIAS soruları üç tür gıda güvencesizliği durumundan oluşmaktadır. Soru 1, hanehalkı gıda tedariki kaygısı ve belirsizliğiyle, Soru 2-4 arası gıda kalitesiyle (çeşitlilik ve tercih) ve Soru 5-9 arası, yetersiz gıda tüketimi ve bunun fiziksel sonuçlarıyla ilgilidir. İkinci sorudan itibaren sorular gıda güvencesizliği durumunun ciddiyetine göre artan şekilde düzenlenmiştir (Coates ve diğerleri, 2007).

HFIAS anketi puanlarına göre haneler gıdaya erişim güvencesizliği açısından gıda güvencesine sahip (0-1), hafif düzeyde gıda güvencesizliği (2-7), orta derecede gıda güvencesizliği (8-14) ve şiddetli düzeyde gıda güvencesizliği (15-27) olmak üzere dört kategoriye ayrılmıştır (Salarkia ve diğerleri, 2014).

3. ARAŞTIRMA BULGULARI

3.1. Hanehalkının Sosyo-Demografik Yapısı

Çalışma kapsamında incelenen hanelerin sosyo demografik yapıları Tablo 1'de verilmiştir. Buna göre görüşülen hanelerin ortalama büyüklüğü 4.68 olup, bu hanelerde ortalama çocuk sayısı 2.47 olup bu hanelerin çoğunluğunun çekirdek ailelerden

oluştugu söylenebilir. Hanehalkı büyüklüğü gıda talebi ile doğrudan ilgili olup (Brown, 2004), aile büyüklüğü arttıkça gıda tüketimi de daha fazla olmaktadır (Musafiri, 2014).

Çalışma kapsamında görüşülen hane reislerinin %95.05'ini erkeklerden oluşmakta olup, %34.65'i 45-54 yaş aralığında bulunmaktadır. Hane reisinin eğitim durumu bakımından en fazla %53.47 ile ilk ve orta dereceli okul mezunu olduğu, %30.69 ile lise mezunu eğitime sahip oldukları görülmektedir. Nathalie (2012), yaptığı çalışmada örgün eğitimde geçirilen sürenin artması ile üretimde yeniliklerin benimsenerek daha yüksek üretim ve gelir elde edilmesinde ve muhtemelen beslenme bilgisinin gelişmesi ile gıda güvencesinin sağlanmasında önemli belirleyicilerinden biri olduğunu ifade etmektedir.

Araştırma bölgesinde hane reislerinin %69.31'i çalışan ve %25.74'ü ise emeklilerden oluşmaktadır. İşsiz veya ev hanımı hane reisi ise sırasıyla %2.97 ve %1.98 olarak bulunmuştur.

Hanehalkı reislerinin kendi tarım işlerinde yıl içindeki toplam ortalama çalışma süresi 211.24 gün, tarım işlerinde ücretli çalışma için geçirilen çalışma süresi ise 42.50 gün olarak hesaplanmıştır. Benzer şekilde tarım dışı işlerde çalışılan toplam iş günü de yıllık 61.44 gündür. Tarım dışı işlerde çalışmak hanehalkının yoksulluğunun ve gıda güvencesizliğinin azaltılmasında önemli bir rol oynayabilir. Bu bulgu Zereyesus (2017) tarafından da ortaya konulmuştur.

3.2. Hanehalkı Gıda Güvencesi Durumu

HFIAS (Household Food Insecurity Access Scale- Hanehalkı Gıda Güvencesizliği Erişim Ölçeği) bireylerin veya hanelerin gıda güvencesizliği seviyelerini değerlendirmek için tasarlanmıştır. Buna göre, gıda güvencesizliğinin farklı boyutlarını ölçerek açlık, yetersiz gıda çeşitliliği, yetersiz gıda alımı gibi unsurları içerir. Bu sayede gıda güvencesizliğinin çeşitli yönlerini değerlendirebilir (Coates vd.,2007).

HFIAS ölçeğinde, gıda güvencesizliği derecesi, gıda güvencesine sahip olma, hafif düzeyde gıda güvencesizliği, orta düzeyde gıda güvencesizliği ve şiddetli düzeyde gıda güvencesizliği olmak

üzere dört seviyede ölçülmektedir. Gıda güvencesine sahip hanelerin gıda erişiminden endişe duymaz ve yeterli gıdaya sürekli erişim sağlarlar. Hafif düzeyde gıda güvencesizlik durumunda, hanehalkı bazen yetersiz gıda erişimi nedeniyle endişelenir, ancak şiddetli gıda

güvencesizliği durumları yaşanmaz. Orta düzeyde gıda güvencesizliği durumunda, hanehalkı gıda eksikliği nedeniyle endişeli hisseder ve kaliteyi düşürmeye başlar. Örneğin, öğün boyutlarını azaltabilir veya günde sadece birkaç kez yemek yemeğe başlayabilirler.

Tablo 1. Hanehalkının sosyo-demografik özellikleri

		n	%
Ortalama hanehalkı büyüklüğü (kişi)		4.68	-
Ortalama çocuk sayısı (kişi)		2.47	-
Hane reisi cinsiyet	Kadın	5	4.95
	Erkek	96	95.05
Hane reisi yaşı (yıl)	18-24	1	0.99
	25-34	8	7.92
	35-44	24	23.76
	45-54	35	34.65
	55-64	22	21.78
	65+	11	10.89
Hane reisi eğitim düzeyi (%)	Okur yazar değil	3	2.97
	Okur yazar	3	2.97
	İlköğretim	54	53.47
	Lise	31	30.69
	Üniversite ve üst eğitim	10	9.90
Çalışma durumu	Çalışan	70	69.31
	İşsiz	3	2.97
	Emekli	26	25.74
	Diğer (ev hanımı, öğrenci)	2	1.98
Hane reisinin kendi tarım işlerinde çalışma süresi (gün/yıl)		211.24	-
Hane reisinin ücretli tarım işlerinde çalışma süresi (gün/yıl)		42.50	-
Hane reisinin tarım dışı işlerde çalışma süresi (gün/yıl)		61.44	-

Şiddetli düzeyde gıda güvencesizlik durumunda ise hanehalkı sürekli veya neredeyse sürekli olarak yetersiz gıda erişimi nedeniyle endişe eder ve ciddi koşulları yaşamaktadır. Bu koşullar, tüm bir gün boyunca yemek yememek, aç yatmak veya gıda stoklarının tükenmesini içerebilir (Coates vd.,2007).

Yukarıda belirtilen durumlara göre Niğde ili kırsal kesimindeki hanelerin gıda güvenliği durumları ölçülmüş ve sonuçlar Grafik 1'de verilmiştir. Buna göre HFIAS ölçeğine verilen cevapların her bir hane düzeyinde aldıkları toplam puanları dikkate alındığında, Niğde ilinde kırsal kesimde 55 hane (%54.45) gıda güvencesine sahip olarak bulunurken (0-1 puan), 27 hane (%26.73) orta

düzeyde gıda güvencesizliği (2-7 puan) ve 15 hane (%14.85) orta derecede gıda güvencesizliğine (8-14 puan) sahip olduğu belirlenmiştir. Yalnızca 4 hane (%3.96) ciddi düzeyde gıda güvencesizliğine sahip olduğu (15-27 puan) hesaplanmıştır. Hanelerin HFIAS ölçeğindeki dokuz genel soru temel alınarak her bir sorunun tüm haneler için gıdaya erişimde sorun yaşama düzeyine (nadiren, bazen ve sıklıkla) göre dağılımları Tablo 2'de verilmiştir. Tablodan elde edilen sonuçlar, ankete katılan hanelerin %45.54'ünün (n=46) farklı gıda güvencesizliği düzeylerinde gıdaya ekonomik ve fiziksel erişim konusunda bazı endişeler yaşadığını göstermektedir. Araştırmanın yapıldığı dönemde, son dört hafta içerisinde gıda güvencesizliği yaşayan hanelerde, toplam 216

puan üzerinden hanelerin %69.91'inin gıdaya erişim sorunlarıyla nadiren, %22.69'unun ara sıra yaşadığı görülmüştür (Tablo 2).

Grafik 1. Niğde ilindeki kırsal hanelerin gıda güvencesi, durumlarının dağılımı (hanehalkı sayıları)



Tablo 2. Hanelerin HFIAS durumuna göre cevaplarının dağılımı

No	HFIAS durumu	Şiddet durumu* ve hane sayısı					
		1=Nadiren		2=Bazen		3=Sıklıkla	
		n	%	n	%	n	%
1	Yeterli yiyeceğin olmamasından endişe ediliyor	30	65.22	11	23.91	5	10.87
2	Tercih ettiği yiyecek türlerini yiyemiyor	22	66.67	9	27.27	2	6.06
3	Yalnızca sınırlı çeşitlilikteki yiyecekleri yiyebiliyor	22	61.11	12	33.33	2	5.56
4	Yemek istemediği bazı yiyecekleri yiyebiliyor	20	80.00	2	8.00	3	12.00
5	İhtiyaç duyduğundan daha az miktarda bir öğün yiyebilir	15	71.43	5	23.81	1	4.76
6	Yeterli yiyecek olmadığı için gün içerisinde daha az öğün yiyebiliyor	11	61.11	4	22.22	3	16.67
7	Evde kesinlikle yiyecek yok	17	85.00	3	15.00	0	0.00
8	Yeterli yiyecek olmadığı için geceleri aç uyuyor	8	80.00	2	20.00	0	0.00
9	Yeterli yiyecek olmadığı için bütün gün ve geceyi aç geçirir	6	85.71	1	14.29	0	0.00
Toplam puan		151	69.91	49	22.69	16	7.41

* Şiddet durumuna ilişkin açıklamalar: (1) Nadiren (son 4 haftada bir veya iki kez); (2) Bazen (son 4 haftada üç ila on kez); (3) Sıklıkla (son 4 haftada on defadan fazla)

■ Gıda Güvencesi ■ Hafif düzeyde gıda güvencesizliği ■ Orta düzeyde gıda güvencesizliği ■ Şiddetli düzeyde gıda güvencesizliği

3.3 Tarımsal Üretim Yapısı

İncelenen hanelerde ortalama tarımsal işletme alanı büyüklüğü 174.9 da olup, bunun %43.67'sini (76.81 da) mülk arazi, %37.95'ini (66.75 da) kira ile işlenen arazi ve %17.82'sini (31.34 da) ise ortaklık ile işlenen arazi oluşturmaktadır.

Hanelerin gıda güvencesi durumuna göre işletme yapıları incelendiğinde, gıda güvencesine sahip olan hanelerde ortalama tarım alanı büyüklüğü 204.44 da bulunurken, şiddetli gıda güvencesizliğinin bulunduğu hanelerde ise ortalama kullanılan tarım alanı büyüklüğü 30.75 da'dır (Tablo 3).

İşletmeler için ortalama parsel sayısı 5.14 ve ortalama parsel büyüklüğü ise 34.03 da olarak bulunmuştur. 2001 Genel Tarım Sayımına (GTS) göre Türkiye'de ortalama işletme büyüklüğü 61 da, işletme başına düşen parsel sayısı ise 4.1'dir.

Hanelerin gıda güvencesi durumu dikkate alındığında, gıda güvencesine sahip olan hanelerde ortalama parsel büyüklüğü 41.64 da iken, şiddetli gıda güvencesizliği yaşayan hanelerde ise bu değer 11.18 da düşmektedir. Küçük ve parçalı işletme yapısı, sektörde teknoloji kullanımını zorlaştırmakta, makineleşme ve işgücü verimliliğini azaltmakta, işletmelerin tarımsal kredilere ve yeterli sermaye birikimine erişim olanaklarını sınırlamaktadır. Benzer şekilde su kaynaklarının etkin kullanımı ve yönetimi sürdürülebilir kalkınma ve gıda güvencesinin sağlanması açısından önemlidir.

İşletmelerde ekili alanların %31.37'sinin sulandığı, gıda güvencesi olan hanelerde sulanan alan oranı %34.38 ve gıda güvencesi olmayan hanelerde ise sulanan alan oranı ise %14.63 olarak bulunmuştur.

Tablo 3. Tarımsal işletme arazi tasarruf durumu

Gıda güvencesi düzeyi	Mülk (da)	Kira (da)	Ortak (da)	Toplam alan (da)	Parsel sayısı	Ortalama parsel büyüklüğü (da)
Gıda güvencesine sahip	89.91	68.67	45.85	204.44	4.91	41.64
Hafif düzeyde gıda güvencesizliği	85.67	92.07	21.41	199.15	7.65	26.03
Orta düzey gıda güvencesizliği	30.8	28.27	2.33	61.40	2.13	28.83
Şiddetli düzeyde gıda güvencesizliği	9.5	13.75	7.5	30.75	2.75	11.18
Ortalama	76.81	66.75	31.34	174.90	5.14	34.03

3.3.1. Bitkisel Üretim

İşletmelerde arazi kullanımına göre bitkisel üretim deseni Tablo 4’de verilmektedir. Buna göre işletmelerde üretim deseninde en fazla yer verilen ürünler arasında patates (%21.07), buğday (%19.73), sebze (%12.89) ve arpa (%10.55) gelmektedir. Gıda güvencesine sahip hanelerde

yetiştirilen ürün çeşitliliğinin arttığı ve ürünler içerisinde ticari amaçla üretilen ürünlerin daha çok tercih edildiği görülmektedir. Diğer yandan, gıda güvencesizliğine sahip hanelerde ise yetiştirilen ürünlerin hayvan besleme veya öz tüketime yönelik hanelerin kendi ihtiyacını karşılaması amacıyla geçimlik ürünler yetiştirildiği görülmektedir.

Tablo 4. İşletmelerde bitkisel üretim deseni

Ürünler	Gıda güvencesine sahip		Hafif düzeyde gıda güvencesizliği		Orta düzey gıda güvencesizliği		Şiddetli düzeyde gıda güvencesizliği		Toplam	
	Alan (da)	%	Alan (da)	%	Alan (da)	%	Alan (da)	%	Alan (da)	%
Buğday	40.42	19.77	37.74	18.95	16.27	26.49	5.00	16.26	34.71	19.73
Arpa	27.33	13.37	10.74	5.39	3.07	4.99	8.75	28.46	18.55	10.55
Patates	28.36	13.87	72.67	36.49	14.33	23.34	1.75	5.69	37.07	21.07
Nohut	0.45	0.22	0.26	0.13	-	-	-	-	0.32	0.18
Mısır	13.00	6.36	13.07	6.56	0.67	1.09	-	-	10.67	6.07
Şeker pancarı	10.55	5.16	1.11	0.56	-	-	-	-	6.04	3.43
Çavdar	3.02	1.48	4.81	2.42	0.67	1.09	-	-	3.03	1.72
Yonca	11.73	5.74	7.52	3.78	4.07	6.62	2.50	8.13	9.10	5.17
Yulaf	0.82	0.40	2.04	1.02	0.87	1.41	-	-	1.12	0.64
Sebze	24.98	12.22	28.33	14.23	9.57	15.58	2.00	6.50	22.68	12.89
Meyve	9.84	4.81	6.22	3.12	3.80	6.19	5.75	18.70	7.81	4.44
Nadas	33.94	16.60	14.63	7.35	8.10	13.19	5.00	16.26	23.80	14.10
Toplam	204.44	100.00	199.15	100.00	61.40	100.00	30.75	100.00	174.90	100.00

3.3.2. Hayvansal Üretim

Hayvancılık kırsal haneler için önemli bir geçim kaynağı olup, aynı zamanda kırsal hanelerin gıda güvencesinin sağlanması açısından önemli katkı sağlamaktadır. Grafik 2’de hanelerin gıda güvencesi durumuna göre işletmelerde yetiştirilen

besi hayvanı tür ve sayıları BBHB¹ cinsinden verilmektedir. Niğde ilindeki görüşme yapılan işletmelerde başlıca hayvancılık faaliyeti, büyükbaş ve küçükbaş hayvancılık olmak üzere iki şekilde karakterize edilmektedir. İncelenen tüm hanelerde kanatlı yetiştiriciliği öz tüketime yönelik

¹ İşletmelerin sahip oldukları hayvan varlığı Erkuş vd. (1995) tarafından kullanılan katsayılar yardımı ile Büyükbaş Hayvan Birimi’ne (BBHB) çevrilmiştir. Boğa

1.4; inek 1.0; dişe 0.7; dana 0.5; buzağı 0.20; koyun 0.1; koç 0.12; kuzu 0.05; kümes 0.004 BBHB olarak alınmıştır.

yapılmakta olup toplam hayvan varlığı içerisinde %0.5'den az bir paya sahip olduğu görülmektedir. İşletmelerde, ortalama hayvan sayısı 25.13 BBHB (Büyükbaş Hayvan Birimi) olarak hesaplanmış olup, bu değer %59.11'ini (14.85 BBHB) sığır yetiştiriciliği ve %40.67'sini (10.22 BBHB) küçükbaş hayvan varlığı oluşturmaktadır.

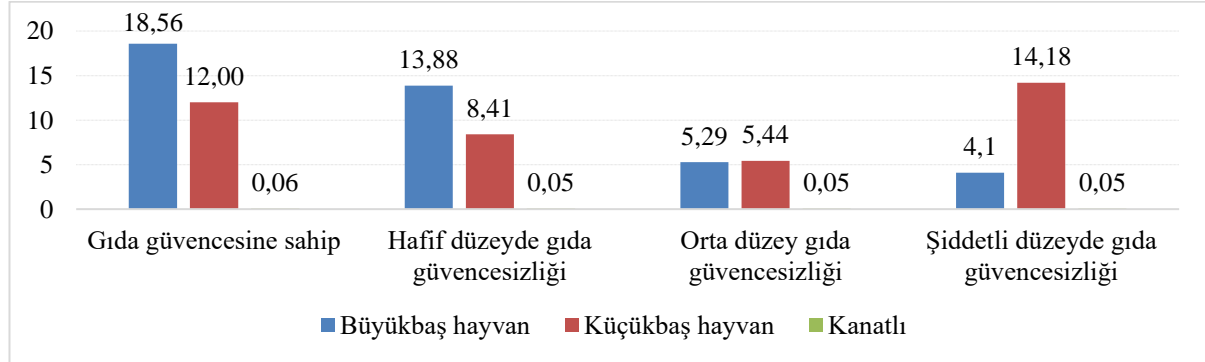
Bununla birlikte, hanelerin gıda güvencesi düzeylerine göre hayvan varlığı ve kompozisyonu da değişmektedir. Buna göre gıda güvencesine sahip hanelerde ortalama hayvan varlığı 30.61 BBHB olarak hesaplanırken, hafif düzeyde gıda güvencesizliğine sahip hanelerde 22.34 BBHB, orta düzey gıda güvencesizliğine sahip hanelerde 10.78 BBHB ve şiddetli gıda güvencesizliğine sahip hanelerde ise 18.32 BBHB olarak bulunmuştur.

Hayvan varlığı dağılımı açısından incelendiğinde ise, gıda güvencesine sahip hanelerde toplam hayvan varlığı içerisinde büyükbaş hayvan varlığı yüksek iken, gıda güvencesi olmayan hanelerde ise toplam hayvan varlığı içerisinde küçükbaş hayvan varlığı yüksektir. Buna göre gıda güvencesine sahip hanelerde toplan büyükbaş hayvan varlığı 18.56 BBHB hesaplanmış olup toplam hayvan varlığının %60.61'ni oluşturmaktadır. Aynı grupta

küçükbaş hayvan varlığı ise 12 BBHB olup toplam hayvan varlığının %39.19'nun oluşturmaktadır. Benzer şekilde hafif gıda güvencesizliğine sahip hanelerde toplam hayvan varlığının %62.13'ünü (13.88 BBHB)'ini büyükbaş hayvan varlığı ve %37.63'ünü (8.41 BBHB) küçükbaş hayvan varlığı oluşturmaktadır. Orta düzey gıda güvencesizliğine sahip hanelerde ise toplam hayvan varlığı içerisinde büyükbaş hayvan varlığı %49.06 (5.29 BBHB) pay alırken, %50.51'ini ise (5.44 BBHB) küçükbaş hayvan varlığı oluşturmaktadır.

Şiddetli düzeyde gıda güvencesizliği olan hanelerde ise ortalama büyükbaş hayvan varlığı toplam hayvan varlığının %22.38'ini (4.10 BBHB) oluştururken, küçükbaş hayvan varlığı ise toplam hayvan varlığının %77.37'sini (14.18 BBHB) oluşturmuştur. Birçok küçük ölçekli çiftçi, üretim kaynakları sınırlı olduğu için daha düşük maliyetle küçükbaş hayvan yetiştirmeyi tercih etmektedir (Panin, 2000). Ayrıca gıda güvencesi olmayan hanelerde küçükbaş hayvan yetiştiriciliğinin daha fazla tercih edilmesinin bir diğer nedeni de küçükbaş hayvanların üretim döngülerinin kısa olması ve genellikle meralarda otlatılmasıdır (FAO, 2011).

Grafik 2. İşletmelerin gıda güvencesi durumlarına göre hayvan varlığı dağılımı (BBHB/işletme)



3.3.3. Tarımsal Üretim Değeri

İncelenen işletmelerdeki tarımsal üretim faaliyetinin ekonomik analizi Tablo 5'de verilmiştir. İşletmelerden bir yıl içinde bitkisel ve hayvansal üretim faaliyetlerinden elde edilen tüm üretim maliyetleri ve gelirlere ilişkin bilgiler toplanmış ve işletmelerin karlılığı gıda güvencesi durumuna göre ayrı ayrı hesaplanmıştır. Araştırmada üretim maliyetleri değişken ve sabit maliyetlerden oluşmuştur. Görüşülen hanelerde

işletme başına ortalama tarımsal üretim değeri 369 bin TL olarak hesaplanmış olup, bunun %70.65'ini (260 bin TL) bitkisel üretim değeri, %29.35'ini (108 bin TL) ise hayvansal üretim değeri oluşturmaktadır (Tablo 5).

Gıda güvencesizliği durumu arttıkça hanelerde ortalama tarımsal üretim değeri azalırken bitkisel üretim değeri de hem mutlak hem de oransal olarak azaldığı görülmektedir. Buna göre gıda güvencesine sahip hanelerde ortalama tarımsal

üretim değeri 456 bin TL olup en büyük gelir unsurunu %74.34 pay ile bitkisel üretim değeri oluşturmaktadır. Hafif düzeyde gıda güvencesizliğine sahip hanelerde ise ortalama tarımsal üretim değeri 378 bin TL olup bitkisel üretimin payı %65.34 (247 bin TL), orta düzeyde gıda güvencesizliğine sahip hanelerde tarımsal üretim değeri 153 bin TL ve bitkisel üretim değerinin payı %60.78, şiddetli gıda güvencesizliğine sahip hanelerde ise toplam tarımsal üretim değeri 80 bin TL ve bitkisel üretim değeri %42.50 olarak bulunmuştur.

İncelenen işletmelerde toplam masraflar işletme başına ortalama 298 bin TL bulunmuş olup, bunun %79.53'ünü değişen masraflar ve %20.47'sini ise sabit masraflar oluşturmuştur. Gıda güvencesi gruplarına göre toplam masrafların birleşimi bakımından gıda güvencesi grupları benzerlik göstermektedir. Buna göre tüm gruplarda toplam masraflar içerisinde değişen masrafların oranı %82.6 ile %79.03 arasında pay alırken, sabit masraflar ise %17.4 ile %24.5 arasında pay almaktadır.

Brüt kâr, işletmenin üretim faktörlerinin etkin kullanıp kullanmadığını gösteren ve rekabet

Tablo 5. Tarımsal üretim değeri ve kârlılık (1,000 TL/işletme)

	Gıda güvencesine sahip	Hafif düzeyde gıda güvencesizliği	Orta düzey gıda güvencesizliği	Şiddetli düzeyde gıda güvencesizliği	Genel
Bitkisel üretim değeri	339	247	93	46	260
Hayvansal üretim değeri	117	131	60	34	108
Toplam tarımsal üretim değeri	456	378	154	80	369
Toplam değişken masraflar	285	261	92	49	237
Toplam sabit masraflar	75	55	30	13	61
Toplam masraflar	360	316	122	62	298
Brüt Kar	172	117	61	32	132
Net Kar	96	62	31	19	71

3.4 Hanehalkı Gelir ve Harcamaları

Kalkınma ekonomisi üzerine yapılan araştırmalar, tarımsal hanelerin geçimlerini sürdürmek için tek bir gelir kaynağına bağlı olmadıklarını göstermiştir (Perret ve diğerleri, 2005). Haneler birincil gelir kaynağının hane ihtiyaçlarını karşılayamadığı durumlarda geçim koşullarını devam ettirebilmek için mevcut kazancı artırmak ve gelir dalgalanmalarını azaltmak için gelir

gücünü ortaya koyan bir başarı ölçütüdür (Erkuş vd., 1995). Dolayısıyla brüt kar, işletmelerde tarımsal üretim faaliyetinin ekonomik başarısını ölçen önemli bir gösterge olup tarımsal faaliyetine ait GSÜD'den toplam değişken masrafların çıkarılmasıyla elde edilmektedir. Buna göre, araştırmaya dahil olan tüm işletmelerde işletme başına ortalama brüt kar 132 bin TL olarak hesaplanmıştır. Net kar ise brüt kardan sabit masrafların da çıkarılmasıyla hesaplanmaktadır. Tüm işletmelerde işletme başına ortalama 71 bin TL net kar elde edildiği hesaplanmıştır.

Gıda güvencesine sahip işletmelerde brüt kar ortalama 172 bin TL, hafif düzeyde gıda güvencesizliğine sahip işletmelerde 117 bin TL, orta düzeyde gıda güvencesizliğine sahip işletmelerde 61 bin TL ve şiddetli gıda güvencesizliğine sahip işletmelerde ise 32 bin TL olarak hesaplanmıştır. Gıda güvencesine sahip işletmelerde net kar ortalama 96 bin TL, hafif düzeyde gıda güvencesizliği gruptaki işletmelerde 62 bin TL, orta düzeyde gıda güvencesizliği gruptaki işletmelerde 31 bin TL ve şiddetli gıda güvencesizliği gruptaki işletmelerde ise 19 bin TL olarak hesaplanmıştır.

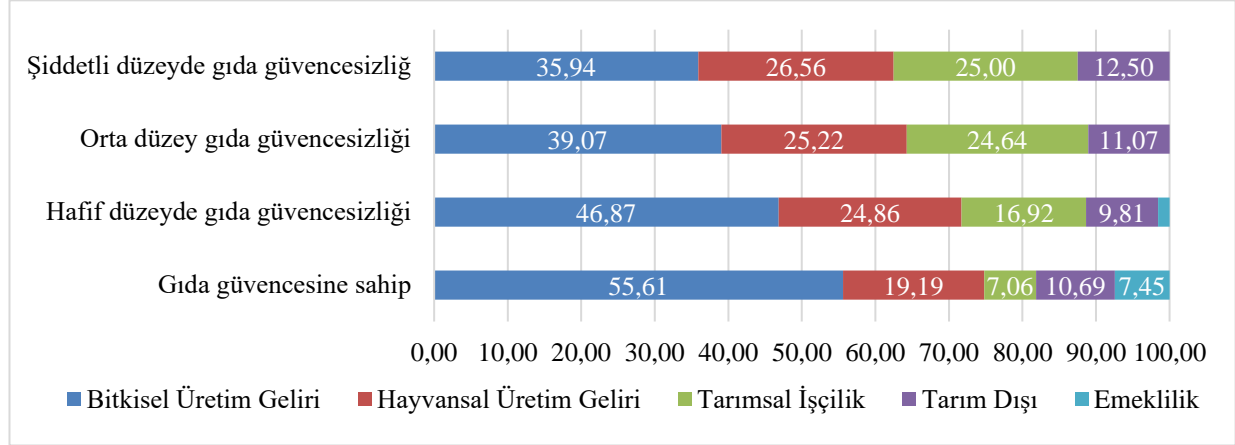
çeşitlendirmesi yaparlar (Babatunde, 2009; Mudzielwana, 2020).

Çalışma kapsamında görüşülen hanelerde, bitkisel üretim geliri diğer üretim faaliyetleri içerisinde daha ağırlıklıdır. Bununla birlikte hanelerin gıda güvencesizliği durumu kötüleştikçe hayvansal üretim, tarımsal işçilik ve tarım dışı istihdam gibi diğer gelir kaynaklarının hane geliri içindeki payı da artma eğiliminde olduğu görülmüştür. Çalışma kapsamında gıda güvencesine sahip hanelerin

gelirlerinin %55.61'inin bitkisel üretimden, %19.19'unun hayvansal üretimden, %10.69'unun tarım dışı işlerden, %7.45'inin emekli maaşından ve %7.06'sının tarımsal işçilikten elde ettiğini göstermektedir. Diğer yandan gıda güvencesizliği düzeyi arttıkça hanelerde toplam gelir içerisinde bitkisel üretimin payı azalırken hayvansal üretimden sağlanan gelir ve tarım işçiliğinden

sağlanan gelirin payının arttığı görülmektedir. Buna göre şiddetli gıda güvencesizliği yaşayan hanelerde toplam gelir içerisinde bitkisel üretimden elde edilen gelirin payı %35.94'e düşerken, hayvansal üretim geliri %26.56'ya ve tarım işçiliğinden elde edilen gelir ise %25'e çıkmıştır (Grafik 3).

Grafik 3. Hanehalkının gıda güvencesi durumlarına göre ana geçim kaynağı (%)



Hanelerin geliri daha yüksek olduğunda daha iyi bir gıda güvencesi durumuna sahip olmaları beklenir (Rose ve Charlton, 2002; Labadarios ve diğerleri, 2011). Benzer şekilde gıda güvencesizliği alanında yapılan birçok çalışmada gıda güvencesizliği ile düşük gelir düzeyi arasında pozitif bir ilişki olduğu belirtilmiştir (Cook ve Frank, 2008; Arene ve Anyaeji, 2010; Kuku vd., 2013, Gürer, 2021). Tablo 6'da görüşme yapılan dönemde hane başına ortalama aylık gelirin 8776 TL olduğu hesaplanmıştır. En yüksek hane aylık geliri ise 10591 TL ile gıda güvencesine sahip haneler için haneler için bulunurken, şiddetli gıda güvencesizliği yaşayan hanelerde ortalama aylık

gelirin 2583 TL'ye düştüğü görülmektedir. Kişi başına düşen toplam aylık ortalama gelir 1874 TL olarak hesaplanırken, gıda güvencesine sahip haneler için kişi başı aylık gelir 2215 TL ve şiddetli düzeyde gıda güvencesizliğine sahip hanelerde kişi başı aylık gelir 608 TL olarak bulunmuştur.

Hanehalkı ortalama aylık harcama değeri 7909 TL olarak bulunmuştur. Aylık hanehalkı harcama değeri en fazla 8552 TL ile gıda güvencesine sahip hanelerde ve en düşük harcama ise 2987 TL ile şiddetli gıda güvencesizliği yaşayan hanelerde bulunmuştur.

Tablo 6. Hanehalkı aylık gelir ve gider durumları¹ (TL)

	Gıda güvencesine sahip	Hafif gıda güvencesizliği	Orta gıda güvencesizliği	Şiddetli gıda güvencesizliği	Genel
Aylık hanehalkı gelir	10591	7960	5861	2583	8776
Aylık kişi başı gelir	2215	1762	1238	608	1874
Aylık hanehalkı gideri	8552	7865	4967	2987	7909

¹ Değerler Temmuz 2020 yılını yansıtmaktadır.

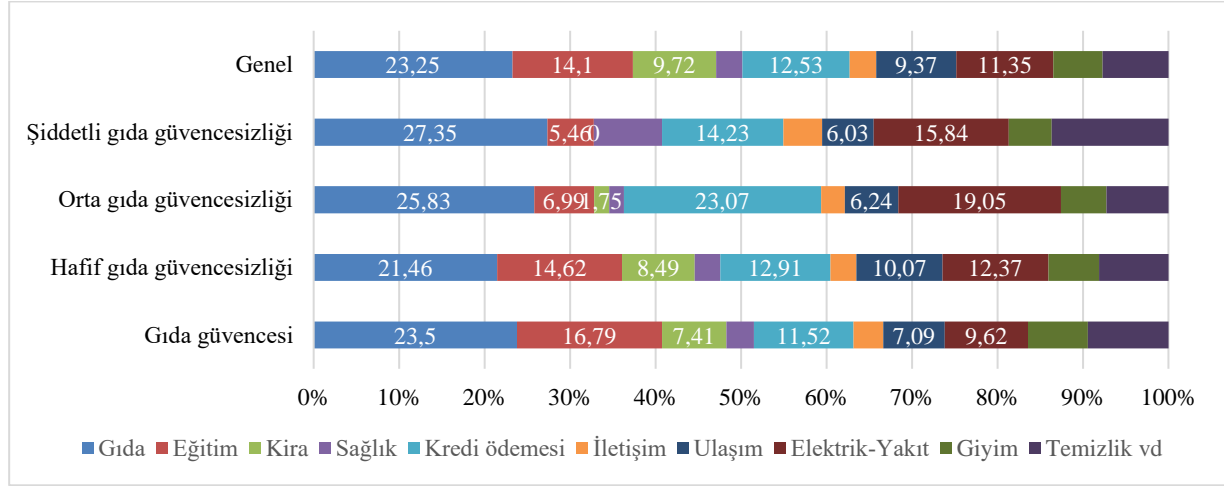
Hanehalkı harcamalarının dağılımı incelendiğinde, hanehalkı aylık toplam giderinin (7909 TL) %23.25'ini (1839 TL) gıda harcaması

oluşturmaktadır (Grafik 4). Gıda ürünleri talebinin gelir esnekliği düşük olması (tüketicilerin gelirlerinde artış veya azalış olduğunda gıda

harcamalarının sınırlı bir şekilde değişmesi), gelir içerisinde gıda harcama oranının yüksek olan haneler için ekonomik şoklarla başa çıkma kapasitesinin düşük olduğunu ve genellikle yoksullukla ilişkili olduğunu göstermektedir (FSAC, 2014). Buna göre hanelerin gıda güvencesi durumlarına göre gıda harcaması payı en yüksek %27.35 ile şiddetli gıda güvencesizliği

yaşayan hanelerde bulunurken, en düşük payın %21.46 ile hafif gıda güvencesizliğe sahip hanelerde olduğu görülmektedir. Ayrıca, gıda güvencesine sahip ve hafif düzeyde gıda güvencesizliği yaşayan hanelerde eğitim, kira, ulaşım ve giyim harcamalarına daha fazla pay ayrıldığı görülmektedir.

Grafik 4. Gıda güvencesizliği durumlarına göre hanehalkı aylık harcama kalemlerinin dağılımı (%)



3.5. Hanehalkını Etkileyen Olumsuz Durumlar ve Başa Çıkma Stratejileri

Haneyi etkileyen çeşitli olumsuz durumlara ilişkin bilgiler, başa çıkma stratejileri geliştirmek ve gıda güvencesini sağlamak için önemli bir göstergedir. Hanelerin son 12 ayda karşılaştığı olumsuz durum türleri genel ve bireysel olmak üzere ikiye ayrılabilir. Genel olumsuz durumlar; kuraklık, sel, hastalık, enflasyon vb. gibi tüm toplumu etkileyen kamusal olayları ifade etmektedir. Ayrıca bireysel olumsuz durumlar, bir aile üyesinin ölümü, evin geçimini sağlayan kişinin gelir kaybı, bir kişinin hastalığı gibi hanehalkını etkileyen spesifik olayları ifade etmektedir.

Tablo 7’de hanelerin son 12 ayda yaşadığı olumsuz durumlara ilişkin bilgiler verilmektedir. Tabloya göre hanelerin çoğunluğunun son bir yılda genel olumsuz durumlardan daha fazla etkilendiği görülmektedir. Genel olumsuz durumlar arasında görüşme yapılan toplam hanehalkı içerisinde %80.2’si gübre, tohum, kira gibi gıda üretim maliyetlerindeki artışlardan olumsuz etkilendiklerini bildirmişlerdir. Bununla

birlikte hanelerin %38.6’sı herhangi bir nedenle devlet desteğinden yararlanamadıklarını ve hanelerin %29.7’si kuraklık ve %23.8’i ise fırtınadan olumsuz etkilendiklerini belirtmişlerdir. Ayrıca, hanehalkı özelinde karşılaşılan olumsuz durumlar arasında en fazla %31.7 ile hayvan ölümü oluştururken, bunu %17.8 ile hane büyüklüğünün artması ve %12.9 ile hane bireylerinin hastalanması izlemiştir (Tablo 7).

Bazı durumlarda yeterli gıda olsa da hanehalkının gıdaya ulaşmasında sorun olabilir. Bu durumun ve nedenlerinin ortaya konulması, gıda güvencesinin sağlanması açısından önemlidir. Haneler gıda yoksunluğu yaşadığında veya gıda yoksunluğu tehdidi altındayken bu durum ile nasıl baş edecekleri sorunu ile karşı karşıya kalırlar. Hanehalkının gıdaya ulaşımında problem olup olmadığını gösteren göstergelerin başında başa çıkma stratejileri gelir. Yapılan bir araştırmada kullanılan başa çıkma stratejilerin belirlenmesi ve bunların kullanım sıklığının ortaya konulması gıda güvencesine sahip olmayanların belirlenmesinde yol gösterici olacaktır (Turan, 2012).

Tablo 7. Hanehalkını etkileyen olumsuz durumlar

Olumsuz durumlar	Gıda güvencesi ne sahip (n=55)		Hafif gıda güvencesi zlığı (n=27)		Orta gıda güvencesi zlığı (n=15)		Şiddetli gıda güvencesi zlığı (n=4)		Toplam (n=101)	
	n	%	n	%	n	%	n	%	n	%
Genel	100.									
Gıda üretim maliyetlerindeki artış (su, kira, ekipman, tohumlar, gübre)	42	76.4	22	81.5	13	86.7	4	0	81	80.2
Herhangi bir sebepten dolayı devlet desteklerinden faydalanamama	16	29.1	15	55.6	7	46.7	1	25.0	39	38.6
Kuraklık	14	25.5	9	33.3	5	33.3	2	50.0	30	29.7
Fırtına	9	16.4	6	22.2	7	46.7	2	50.0	24	23.8
Sel	4	7.3	4	14.8	5	33.3	0	0.0	13	12.9
Hanehalkı özeli	100.									
Birçok hayvanın ölümü	15	27.3	11	40.7	5	33.3	1	25.0	32	31.7
Aile / ev halkı sayısındaki artış	7	12.7	7	25.9	3	20.0	1	25.0	18	17.8
Hanehalkı üyelerinin ciddi yaralanma veya kronik hastalığı	5	9.1	4	14.8	4	26.7	0	0.0	13	12.9
Bir aile üyesinin kaybı	6	10.9	1	3.7	4	26.7	0	0.0	11	10.9
Hanede gelir getiren kişinin iş kaybı	2	3.6	2	7.4	3	20.0	0	0.0	7	6.9
Mal kaybı, hırsızlık	5	9.1	0	0.0	1	6.7	0	0.0	6	5.9

*: Birden fazla cevap verildiğinden sütun sayıları toplamı her grubun örnek sayısını aşabilir.

Hanehalkı riskler veya şoklarla karşılaştıklarında olumsuz olaylara karşı hassasiyetlerini azaltmak için tepki verirler. Bu tepkiler başa çıkma stratejileri olarak bilinir. Başa çıkma stratejileri gıda tüketim kalıplarının kısa ve ani olarak değişmesi ile ortaya çıkması durumunda kısa dönem başa çıkma stratejileri olarak adlandırılır. Bununla birlikte, gelir elde edilen yöntemin değişmesi, gıda üretim yapısında değişiklikler ya da elde bulunan malların satılması durumunda ortaya çıkan uzun dönem başa çıkma mekanizmalarıdır. İlk grup, gıda eksikliği durumunda gıda edinme faaliyetleri veya gıda eksikliklerine dayanmak için yeme alışkanlıklarının değişikliği ile ilgili kısa vadeli hanehalkı tepkilerdir. Diğer yandan, geçim kaynaklarına dayalı başa çıkma stratejileri, gelir, harcamalar ve varlıklarla ilgili ev hanelinin benimsediği uzun vadeli önlemleri içerir (WFP, 2016). Uzun dönem başa çıkma stratejilerinin anlaşılması önemli olsa da kısa dönem stratejilerin gıda güvencesi açısından önemli gösterge olduğu düşünülmektedir (Maxwell ve ark. 2003; WFP, 2016)

Çalışmada, gıda tüketimine dayalı başa çıkma stratejileri, hanehalkının kısa vadeli gıda güvencesizlik durumlarını anlamak için 12 sorudan oluşmuştur (Tablo 8). Buna göre hanehalkı tarafından kısa vadeli başa çıkma stratejileri arasında en fazla mevcut gıda stoklarını

tüketme (52.5%), kredi ile gıda satın alınması (46.5%) ve arkadaş veya akrabalarından borç gıda alınması (39.6%) gelmektedir.

Öte yandan, çalışmada belirlenen en yaygın uzun vadeli geçim kaynaklarına dayalı başa çıkma stratejileri arasında işgücüne dayalı başa çıkma stratejileri, varlıklara dayalı başa çıkma stratejileri, yardıma dayalı başa çıkma stratejisi ve harcamaya dayalı başa çıkma stratejileri ele alınmıştır. Çalışma alanında haneler karşılaştıkları olumsuz durumlar ile başa çıkmak için bu stratejilerin bir kombinasyonunun uyguladıkları görülmüştür. Buna göre hanehalkı olumsuz durumlar karşısında geçim kaynaklarına dayalı başa çıkma stratejileri arasında en fazla tasarruflarını kullanma (56.4%), mevcut hayvanlarını satışa çıkarma (36.6%), gıda tüketimleri için sağlık ve eğitim harcamalarını azaltma (51.5%) ve tarım işçiliği gibi ek işler yaparak (26.7%) geçimlerini sürdürmeye çalıştıkları tespit edilmiştir (Tablo 8). Bununla birlikte tablodan hanehalkının gıda güvencesizliği düzeyi arttıkça başa çıkma stratejilerinin öneminin de arttığı görülmektedir.

4. SONUÇ ve ÖNERİLER

Hane düzeyinde gıda güvencesi temel olarak sosyo-ekonomik durum ile yeterli ve dengeli beslenme durumuna göre belirlenebilir. Özellikle

Tablo 8. Hanelerin benimsediği olumsuz durumlara karşı başa çıkma stratejilerinin dağılımı

Tür	Kategoriler	Gıda güvencesine sahip (n=55)		Hafif gıda güvencesizliği (n=27)		Orta gıda güvencesizliği (n=15)		Şiddetli gıda güvencesizliği (n=4)		Toplam (n=101)	
		n	%	n	%	n	%	n	%	n	%
Kısa dönem başa çıkma stratejisi (Gıda Temelli)	Gıda tüketimine dayalı başa çıkma mekanizması										
	Daha az tercih edilen ve daha ucuz gıdaları tüketme durumunda kalma	0	0.0	1	3.7	2	13.3	4	100.0	7	4.0
	Daha az çeşit sayıda gıda tüketme	0	0.0	13	48.1	8	53.3	4	100.0	25	24.8
	Akraba veya arkadaşlardan yiyecek ödünç alma	15	27.3	14	51.9	7	46.7	1	25.0	40	39.6
	Krediyle gıda satın alma	16	29.1	15	55.6	11	73.3	3	75.0	45	46.5
	Stokları tüketme	19	34.5	20	74.1	11	73.3	3	75.0	53	52.5
	Hane üyelerini başka bir yerde yemek yemeye gönderme	12	21.8	8	29.6	6	40.0	2	50.0	28	27.7
	Hanehalkı üyelerinin gıda yardımı istemesi	1	1.8	3	11.1	0	0.0	0	0.0	4	4.0
	Porsiyon büyüklüğünü azaltma	8	14.5	5	18.5	4	26.7	2	50.0	19	18.8
	Çocuklar beslenebilsin diye yetişkinlerin daha az gıda tüketmesi	2	3.6	2	7.4	4	26.7	3	75.0	11	10.9
	Günlük öğün sayısını azaltma	0	0.0	13	48.1	8	53.3	4	100.0	25	24.8
	Gün boyunca hiçbir şey yememe	8	14.5	9	33.3	2	13.3	2	50.0	21	20.8
Uzun dönem başa çıkma stratejileri (Geçim kaynağı temelli)	İşgücüne (çalışma durumuna) dayalı başa çıkma stratejisi										
	Ek işler yapma (ör: tarım işçiliği)	9	16.4	12	44.4	5	33.3	1	25.0	27	26.7
	Yemek karşılığı çalışma	0	0.0	0	0.0	0	0.0	0	0.0	0	0.0
	İş bulmak için köy dışına göç etme	2	3.6	0	0.0	0	0.0	0	0.0	2	2.0
	Varlıklara dayalı başa çıkma stratejisi										
	Hayvanları satmak	13	23.6	12	44.4	9	60.0	3	75.0	37	36.6
	Arazi, alet veya diğer varlıkları satmak	3	5.5	6	22.2	3	20.0	0	0.0	12	11.9
	Tasarrufları kullanmak	24	43.6	17	63.0	13	86.7	3	75.0	57	56.4
	Yardıma dayalı başa çıkma stratejisi: Mesleki danışmanlık alma (devlet hizmetleri, kuruluşlar, projeler)	0	0.0	1	3.7	1	6.7	0	0.0	2	2.0
	Harcamaları azaltmaya dayalı başa çıkma stratejisi (gıda satın almak için sağlık veya eğitim harcamalarını azaltmak)	21	38.2	14	51.9	13	86.7	4	100.0	52	51.5

*: Birden fazla cevap verildiğinden sütun sayıları toplamı her grubun örnek sayısını aşabilir.

geçimini tarımdan sağlayan ve bu nedenle tarımsal üretimin yapısındaki hassasiyetlere karşı daha savunmasız durumda olan kırsal haneler için gıda güvencesinin değerlendirilmesi ve buna yönelik stratejilerin geliştirilmesi önemlidir.

Bu kapsamda bu çalışma ile Niğde ili kırsal alandaki hanelerin gıda güvencesine sahip olma durumları Hanehalkı Gıda Güvencesizliği Erişim Ölçeği (HFIAS) ile belirlenerek, işletmelerdeki farklı gıda güvencesine sahip hanehalkının sosyo-ekonomik yapısının ortaya konulması amaçlanmıştır.

Çalışma sonucunda görüşülen hanelerin %45.54'ünün farklı seviyelerde gıda güvencesizliğine sahip oldukları görülmüştür. Çalışmada gıda güvencesizliği yaşayan hanelerin gıda güvencesine sahip hanelere göre, tarım arazilerinin küçük ölçekli, bitkisel üretimde geçimlik üretim yapan ve ürün çeşitliliği az, hayvan varlığı düşük ve küçükbaş hayvancılığa daha fazla yer veren ve tarımsal brüt kar marjı düşük işletmeler olduğu görülmüştür. Öte yandan, gıda güvencesi olmayan hanelerin farklı gelir kaynakları ile gelirlerini çeşitlendirdikleri ve toplam harcamalar içerisinde gıda harcamalarına daha fazla pay ayırdıkları görülmüştür.

Tüm bu unsurlar değerlendirildiğinde, özellikle çiftçilerin daha büyük işletme arazisine sahip olması, çiftçiler için tarımda yeni teknolojilerin kullanılması açısından belirleyici bir faktör olabileceği gibi, verimlilik artışı ile daha fazla ürün üreterek gelirin artırılması açısından da önemlidir. Bu nedenle üretimi artırmak ve dolayısıyla gıda güvencesini sağlamak amacıyla küçük ölçekli çiftliklerin yeni teknolojileri benimsemesine yönelik politikaların uygulanması önemlidir. Ayrıca özellikle küçük ölçekli çiftçilere uygun ve erişilebilir kredi olanaklarının sağlanması, onların tarımsal verimlilikleri açısından önem taşımakta ve bazı çiftçileri küçük ölçekli çiftçilikten büyük ölçekli çiftçiliğe yönlendirebilmektedir.

Bununla birlikte, hayvansal üretim faaliyeti, kırsal hanelerin gelir ve gıda sağlama noktasında önemli bir role sahiptir. Bu nedenle, hayvansal üretimde verimliliği ve özellikle küçük ölçekli işletmeleri

hedef alan, hayvancılık üretiminin teşvik edilmesine ve hayvan türlerinin çeşitlendirilmesine vurgu yapan uzun vadeli stratejilerin geliştirilmesine ihtiyaç vardır.

Diğer bir husus ise, kırsal alanda yaşayan hanehalklarının gelirlerinin büyük bir bölümü tarıma bağımlı olması nedeniyle, refah artışı açısından farklı gelir getirici faaliyetlere doğru çeşitlendirilmeleri önemlidir. Bu kapsamda, hanehalkı geçim kaynaklarının çeşitlendirilmesi için alışılmış tarım uygulamalarıyla birlikte tarım dışı gelir getirici faaliyetlerin yaygınlaştırılmasına daha fazla teşvik ve destek sağlanması önerilmektedir.

Ayrıca, kırsal hanelerde, özellikle çocukluk çağından itibaren günlük beslenmede makro ve mikro besin elementlerinin yeterli ve dengeli tüketimi konusunda eğitimlerin gerçekleştirilmesi de sağlıklı gelecek nesillerin oluşturulması açısından önerilmektedir.

Diğer yandan hanelerin gıda güvencesi durumlarını etkileyebilecek bazı olumsuz durumlar ve bunlara karşı geliştirdikleri stratejilerde farklı gıda güvencesizliği düzeylerinde incelenmiştir. Buna göre Niğde ilindeki kırsal hanelerde, geçimlerini ve dolayısıyla gıda güvencesi durumlarını etkileyebilecek başlıca riskler arasında artan girdi fiyatları, tarımsal desteklerden yararlanamama, olumsuz iklim koşulları gibi tarımsal üretime yönelik genel riskler gelmektedir. Bu risklerin algılanma düzeyi ise daha şiddetli düzeyde gıda güvencesizliği yaşayan hanelerde daha yüksek oranda bulunmuştur. Dolayısıyla bu riskler, tarım sektörüne bağımlılığı daha fazla olan küçük ölçekli tarım topluluklarının geçim kaynaklarının korunması için uygun önlemlerin alınması gerekliliğini ortaya koymaktadır. Mevcut tarım sistemlerinin ve geçim kaynaklarının bu risklere göre uyarlanması, mevcut ve gelecek sorunlarla başa çıkma seçeneklerinden biri olabilir. Gıda güvencesi kısmen bir üretim meselesidir. Bu nedenle tarımsal desteklemelerin yeterli gıda üretimine yol açacak sürdürülebilir tarımsal üretimin artmasına, tarımsal pazar kanallarının geliştirilmesi ve gıda dağıtım altyapısına daha fazla yatırım yapılmasına ve iklim krizi ile

mücadele ve adaptasyonuna odaklanması gerektiği anlamına gelmektedir.

Bu çalışma, zaman ve finans kısıtları nedeniyle ülke düzeyinde yapılmasına olanak sağlamadığından sadece Niğde ili kırsal alanında yürütülmüştür. Ancak, örnek kapsamının küçük olmasına rağmen, gıda güvencesizliğinin boyutunu doğru bir şekilde ortaya koyabilmek için görüşülen haneler çalışma alanındaki tüm gelir gruplarını ve aile türlerini kapsayacak şekilde seçilmiştir. Bu çalışma, Türkiye'de gelecekte yapılacak daha geniş ölçekli çalışmalar için referans bir çalışma olması beklenmektedir.

KAYNAKLAR

- Arene, C. & Anyaeji, C.R. (2010). Determinants of food security among households in Nsukka Metropolis of Enugu State, Nigeria. *Pakistan Journal of Social Sciences*. 30(1): 9-16.35.
- Arıkan, R. (2007). Araştırma Teknikleri ve Rapor Hazırlama, Asil Yayın Dağıtım Ltd. Şti., Ankara.
- Babatunde, R.O. (2009). Off-farm income diversification among rural households in Nigeria: impact on income, food security and nutrition, *Food Policy*, 35(4), 303-311.
- Coates, J., Swindale, A. & Bilinsky, P. (2007). Household food insecurity access scale (hfias) for measurement of household food access: indicator guide 3. Food and Nutrition Technical Assistance Project, Academy for Educational Development,.
- Cook, J.T. & Frank, D.A. (2008). Food security, poverty, and human development in the United States. *Annals of the New York Academy of Sciences*. 1136(1):193-209.
- Erkuş, A., Bulbul, M., Kırıl T., Açıl A.F. & Demirci R. (1995). Tarım Ekonomisi, Ankara Üniv. Zir. Fak. Eğitim, Araştırma ve Geliştirme Vakfı Yayınları, Ankara.
- FAO, 2008. An Introduction to the Basic Concept of Food Security. Food Security Information for Action, Practical Guides. Rome. (www.foodsec.org/docs/concepts_guide.pdf)
- FAO, (2011). World Livestock 2011, Livestock in Food Security, Rome.
- FSAC (Food Security and Agriculture Cluster). (2014). Seasonal Food Security Assessment (SFSA) European and Ministry of Agriculture project, Kabul, Afghanistan. [www.humanitarianresponse.info/files/assessments / SFSA14%20report%20revised.pdf](http://www.humanitarianresponse.info/files/assessments/SFSA14%20report%20revised.pdf).
- Furness, B. W., Simon, P. A., Wold, C. M., & Asarian-Anderson, J. (2004). Prevalence and predictors of food insecurity among low-income households in Los Angeles County. *Public Health Nutrition*, 7(6), 791794.
- Gürer, B. (2021). The effect of socio-economic inequalities and dietary diversity on the food insecurity levels of urban households: a case study of Niğde province, Türkiye. *Progress in Nutrition*. 23(2).
- Keino, S., Plasqui, G., & Van den Borne, B. (2014). Household food insecurity access: a predictor of overweight and underweight among Kenyan women. *Agriculture & Food Security*, 3(1), 1-8.
- Kirk, S. F., Kuhle, S., McIsaac, J. L. D., Williams, P. L., Rossiter, M., Ohinmaa, A., & Veugelers, P. J. (2015). Food security status among grade 5 students in Nova Scotia, Canada and its association with health outcomes. *Public Health Nutrition*, 18(16), 2943-2951.
- Kuku-Shittu, O., Mathiassen, A., Wadhwa, A., Myles, L. & Ajibo-la A. (2013). Comprehensive food security and vulnerability analysis: Nigeria. IFPRI Discussion Paper 01275. 44ps.
- Labadarios, D., Mchiza, Z.J.R., Steyn, N.P., Gericke, G., Maunder, E.M.W., Davids, Y.D. & Parker, W.A. (2011). Food security in South Africa: A review of national surveys, *Bulletin of the World Health Organization*, 89, 891-899.
- Mahmoudi, S., Khoramivafa, M., Hadidi, M., Ahmadi, M. & Jalali, A. (2020). Food security status among rural households in Sarpolzahab and its association with socio-economic and agricultural factors. *Journal of Research & Rural Planning*, 9(2), 35-47.
- Malkanathi, R.L.D.K., Silva, K.D.R.R., & Jayasinghe, J.M.U.K. (2011). Measuring household food security in subsistence paddy farming sector in Sri Lanka: Development of household food insecurity index (HFSI).

- Proceedings of the Nutrition Society, 70(OCE4), E207 (201 pages).
- Maxwell D., Watkins, B., Wheeler, R. & Collins, G. (2003). The Coping Strategies Index: A tool for rapidly measuring food security and the impact of food aid programs in emergencies, Field Methods Manual, CARE and World Food Program (WFP) Vulnerability Assessment Mapping.
- Mohammadzadeh, A., Dorosty, A., & Eshraghian, M. (2010). Household food security status and associated factors among high-school students in Esfahan, Iran. *Public Health Nutrition*, 13(10), 1609-1613.
- Mudzielwana, R. V. A. (2020). Analysing food security status among farmworkers in the Tshiombo Irrigation Scheme, Vhembe District, Limpopo Province, MSc Thesis, University of KwaZulu-Natal.
- Musafiri, E. (2014). An assessment of food security status and factors influencing the choice of food insecurity coping mechanisms in Rwanda: the case of Gisagara district, Doctoral Dissertation, University of Nairobi.
- Nathalie, D.C. (2012). A comparative overview of commonly used food security indicators, case study in the Limpopo Province, South Africa, Universiteit Gent, 12-116.
- Panin, A. (2000). A comparative economic analysis of smallholder cattle and small ruminant production systems in Botswana, *Tropical Animal Health and Production*, 32(3), 189-196.
- Perret, S.R., Anseeuw, W. & Mathebula, F. (2005). Poverty and livelihoods in rural South Africa: Investigating diversity and dynamics of livelihoods, Case studies in Limpopo.
- Resmî Gazete (2006). 5488 Sayılı Tarım Kanunu. 18 Nisan 2006. <https://www.resmigazete.gov.tr/eskiler/2006/04/20060425-1.htm>;
- Rose, D. & Charlton, K.E. (2002). Prevalence of household food poverty in South Africa: results from a large, nationally representative survey, *Public Health Nutrition*, 5(3), 383-389.
- Salarkia, N., Abdollahi, M., Amini, M., Neyestani, T. & Neyestani, R. (2014). An adapted Household Food Insecurity Access Scale is a valid tool as a proxy measure of food access for use in urban Iran. *Food Security*. 6. 10.1007/s12571-014-0335-7.
- SBB (T.C. Cumhurbaşkanlığı Stratejisi ve Bütçe Başkanlığı). (2020). Onbirinci Kalkınma Planı. http://www.sbb.gov.tr/wp-content/uploads/2019/07/OnbirinciKalkinmaPlan_i.pdf.
- Sharafkhani, R., Dastgiri, S., Gharaaghaji, R., Ghavamzadeh, S., & Didarloo, A. (2010). The role of household structure on the prevalence of food insecurity. *European Journal of General Medicine*, 7(4), 385-388.
- Stuff, J. E., Horton, J. A, Bogle, M. L., Connell, C., Ryan, D., Zaghoul, S., Thornton, A., Simpson, P., Gossett, J., & Zeto, K. (2003). High prevalence of food insecurity and hunger in households in the rural Lower Mississippi Delta. *The Journal of rural health: official journal of the American Rural Health Association and the National Rural Health Care Association*, 20(2), 173-180.
- Quandt, S. A., Arcury, T. A., Early, J., Tapia, J., & Davis, J. D. (2004). Household food security among migrant and seasonal latino farmworkers in North Carolina. *Public Health Reports*, 119(6), 568-576.
- Turan, Ö. (2012). Gıda Güvencesi Değerlendirmesinde Kullanılan Yöntemler. Uludağ Üniversitesi Fen Bilimleri Enstitüsü. Yüksek Lisans Tezi. Bursa, 90s.
- TÜİK (2020). Türkiye İstatistik Kurumu Veri Tabanı. www.tuik.gov.tr
- TÜİK, (2021). Türkiye İstatistik Kurumu Veri Tabanı, Ankara. www.tuik.gov.tr
- World Food Program (WFP), (2016). Reach Comprehensive Food Security Monitoring Exercise. Registered Syrian Refugees in Jordan. <https://www.wfp.org/publications/jordan-comprehensive-food-security-monitoring-exercise-%20registered-syrian-refugees-2016>
- Zereyesus, Y.A., Weldensie, T.E., Francis, T. & Vincent, A.B. (2017). Implications of non-farm work to vulnerability to food poverty-recent evidence from Northern Ghana, *World Development*, 91, 113-124.