



DOI:10.1501/sbeder_0000000146

Makale Bilgisi

Gönderildiği tarih: 12 Ağustos 2017
Kabul edildiği tarih: 15 Ekim 2017
Yayınlanma tarihi: 30 Ocak 2018

Article Info

Date submitted: 12 August 2017
Date accepted: 15 October 2017
Date published: 30 January 2018

Anahtar sözcükler

Troas Bölgesi, Tunç Çağı, Demir Çağı, Yüzev Araştırması, Taş Tümülüsler

Keywords

Troas, Bronze Age, Iron Age, Surface Survey, Stone Tumuli

2016 - 2017 YILI ÇANAKKALE İLİ MERKEZ İLÇESİ ARKEOLOJİK YÜZEY ARAŞTIRMA PROJESİ: İLK SONUÇLAR¹

ARCHAEOLOGICAL SURVEY PROJECT IN THE CENTRAL
DISTRICT AT CANAKKALE IN 2016-2017:
PRELIMINARY RESULTS

Derya YILMAZ

Yrd. Doç. Dr. Derya YILMAZ, Çanakkale Onsekiz Mart Üniversitesi,
Arkeoloji Bölümü, Çanakkale. deryayilmaz7@gmail.com

Öz

Bu çalışmanın konusunu 2016-2017 yıllarında yürütülen Çanakkale Merkez İlçesi yüzev araştırmasının ilk sonuçları oluşturmaktadır. Özellikle yüzev araştırmasında yeni keşfedilen yerleşimlerle beraber, daha önceden bilinen Tunç ve Demir Çağı yerleşimlerinin çoğunlukla akarsuların yakınında; tam sahilde, sahile yakın ovada ve sahilden iç kesimde yüksek tepeler üzerinde olmak üzere üç farklı konumda kurulduğu belirlenmiştir. Bölgenin jeomorfolojik gelişiminin, yerleşimlerin konumları üzerinde olumsuz etkileri olduğu bilinmektedir. Yüzev araştırması kapsamında Çanakkale Boğazı kıyı çizgisi değişikliği ile Işıldak Tepe Altı, Yarım Höyük ve Saltık gibi yerleşimlerin büyük bir kısmının yok olduğu; akarsuların kıyıyı doldurması sonucu Arisbe ve Dardanos gibi yerleşimlerin günümüzde denizden içeride kaldığı belirlenmiştir. Bu proje, bölgede Troya ile çağdaş tabakaları içeren yerleşimlerin var olup olmadığı sorunsalı üzerine geliştirilmiştir. Bu konu ile ilgili kanıtlar, Troya'nın Erken Tunç, Geç Tunç ve Demir Çağı tabakaları ile çağdaş malzeme veren daha önce bilinmeyen yeni yerleşimlerin keşfi ile sağlanmıştır. Bunların arasında Köserelik Mevkii'nde Troya I çağdaşı seramiğin keşfi; sahilde Dalyan Höyüğü ve Saltık ile iç kesimde Zeytintarla'da el yapımı Erken Demir Çağı seramiğinin keşfi ve Arkaik Çağ seramikleri bulduğumuz sahilde yakın Dalyan Höyüğü ile Yarım Höyük sayılabilir. Cors ile alınan koordinatlar, drone ile çekilen hava fotoğrafı ve videoların yardımıyla kale planları çıkarılmıştır. Diğer önemli bir sonuç ise Arkaik Dönem'e ait yeni kalelerin keşfidir. Buna göre söz konusu kalelerin, sur mimarisi yapım teknikleri konusunda zayıf yerlerde bastiyon bulunması, topografyaya uyduurularak moloz taştan inşa edilmesi gibi bazı ortak özelliklere sahip olduğu anlaşılmıştır. 2016 ve 2017 yılı çalışmalarında bölgede ilk kez tespit edilen ve en yakın benzerleri Tunç ve Demir Çağı'nda Trakya ve Balkanlar'da bulunan taş Tümülüslerin varlığı; Troas Bölgesi ölü gömme adetleri için bir yeniliktir. Yüzev araştırmasında elde edilen ilk sonuçlar, Troas Bölgesi Tunç ve Demir Çağı arkeolojisi yerleşim düzenine; Troya ile çağdaş yeni buluntu yerlerinin eklenmesi bakımından katkı sağlamıştır.

Abstract

The subject of this study is to constitute the preliminary results of the Çanakkale Central District surface survey conducted in 2016-2017. It has been determined that, especially with the settlements newly discovered in the surface survey, previously known Bronze and Iron Age settlements are mostly located around streams; at three different locations, namely the coast, lowlands around the coast, and inland hill-top. It is known that the geomorphological development of the district had negative effects on the locations of settlements. It has been determined within the scope of the surface survey that, with the coastal line changes of the Hellespont, a major part of settlements such as Işıldak Tepe Altı, Yarım Höyük and Saltık was destroyed; and settlements such as Arisbe, and Dardanos remained at inland locations as a result of streams filling the coast. This project has been developed upon the problem of whether there are settlements in the region that include contemporary layers with Troy. The evidence in relation to this subject has been provided with the discovery of previously unknown settlements providing contemporary materials with the Early Bronze, Middle Bronze and Iron Ages layers of Troy. Such settlements may include the discovery of pottery in the Köserelik contemporary with Troy I; the discovery of handmade Early Iron Age pottery on the coast, in Dalyan Höyük and Saltık, and in inland Zeytintarla, as well as Dalyan Höyük and Yarım Höyük, where we found Archaic Period pottery. Another important result is the discovery of new fortified settlements in the Archaic Period. Plan of the fortification walls were drafted with the coordinates obtained through Cors, and aerial photographs and videos taken with a drone. Accordingly, it has been understood that the fortifications had some common traits such as having bastions in weak areas, and built with dry wall technique with roughly worked stones that follows the topography. The discovery of stone Tumuli, in the region during 2016 and 2017 seasons is an innovation regarding Troad Region burial traditions though its closest parallels were found in Thrace and the Balkans dated to Bronze and Iron Ages. Preliminary results obtained in the surface survey contributes to the Bronze and Iron Ages settlement archaeology in the Troad in terms of the addition of newly found settlements contemporary with Troy.

¹ Bu çalışma Çanakkale Onsekiz Mart Üniversitesi, BAP Birimi (Proje ID: 2016/999) desteği ve Aksa Doğalgaz sponsorluğunda gerçekleştirilmiştir.

1. GİRİŞ

Avrupa ile Asya kıtalarını birbirinden ayıran Çanakkale Boğazı kıyısındaki Çanakkale İli, Türkiye'nin kuzeybatısında, Trakya'da Gelibolu yarımadası, Anadolu'da Biga yarımadası toprakları üzerinde yer almaktadır. Çanakkale'nin Anadolu toprakları, Antik Dönem'de Troas olarak adlandırılan Biga Yarımadası'nı kapsamaktaydı. Stratejik konumu nedeniyle günümüzde önemini koruyan Çanakkale, Tarihöncesi dönemlerde ve Tarih çağları boyunca önemli bir geçiş bölgesi olmuştur. Asya ile Avrupa arasında her iki taraftan da göç almıştır. Örneğin Balkanlar'dan Frig ve Trak kabilelerinin zaman zaman bu bölgeye geldikleri arkeolojik ve filolojik belgelerle kanıtlanmıştır (Herodot : VI.45, VII.73, 185; Akarca, 1978: 2; Özdoğan, 1985: 225- 226; Akalın, 1991: 1; Sazcı, 2013: 32).

Çanakkale İli, Anadolu yarımadasının kuzeybatısında, 40°00' - 40°-30' paralelleri ile doğu yarıkürede 26°00'-27°00' meridyenleri arasında yer alır. 9.933 km² alan kaplayan topraklarının büyük bir bölümü Marmara Bölgesi'nin Güney Marmara Bölümünde, Edremit Körfezi kıyısındaki küçük bir bölümü de Ege Bölgesi'nin sınırları içinde yer almaktadır (Koç, 2004: 11). Çanakkale'nin en yüksek yeri Kaz Dağları'dır (1767 m). Merkez İlçe çok dağlık olmamakla birlikte Sarp Dağı (686 m), Ağı Dağı (934 m) ve Şap Dağı (737 m) başlıca yükseklikleri oluşturur (Koç, 2004: 34). Araştırma bölgesi içinde çok büyük akarsular bulunmamaktadır. Mevsimsel akan dere ve çaylar da vardır. Bunların arasında Kara Menderes Nehri (*Skamender*), Dümrek Çayı, Kemer Dere, Kepez Deresi, Sarıçay (*Rhodos*), Karaağaçlı Deresi ve Yapıldak Deresi (*Selleis*) sayılabilir (Koç, 2004: 71-72). Bölgedeki nehir ve akarsuların sık sık yatak değiştirdiği Jeomorfolojik araştırmalardan bilinmektedir (Kayan 2014: Fig.1). Ayrıca yüzey araştırması sırasında, Troya Ovası ile Kepez Ovası'nda eski veya kurumuş dere yatakları gözlemlenmiştir. Çanakkale Boğazı kıyı çizgisinin günümüzden 9700 yıl önce - 40 metreden, 6500-5500 yıl önce + 2 metre, 3000-2000 yıl önce + 1 metre yükseldiği bilinmektedir (Erol 1987: 181-182). Denizin yükselmesi yerleşimleri olumsuz yönde etkilemiştir. Günümüzde sahilde yer alan Işıldak Tepe Altı ve Yarım Höyük deniz sularının yükselmesiyle aşınmış ve çok az bir kısmı korunmuş höyükler arasında sayılabilir. İlk kuruldukları zaman deniz kıyısında bulunan Troya, Dardanos ve Arisbe'nin akarsuların taşıdığı alüvyonlar sonucu günümüzde içeride kaldığı bilinmektedir (Doğaner 1994,130) . Bölgede ovalar geniş yer tutmaktadır. En önemlileri Kara Menderes Ovası, Karacaören Ovası, Kepez Ovası, Sarıçay Ovası ve Özbek Ovası'dır. Özellikle Çan sınırına doğru giderek yükselen arazi dağlıktır.

2. AMAÇ

Troya araştırmalarında, Troya'nın etrafında uydu kentlerin varlığından hep bahsedilmiştir. Ancak bu yerleşimlerin Troas Bölgesi sahil kesiminde, Doğu Ege Adaları'nda ve Troya'ya yakın alanda olanların dışında, iç kesimlerde nerede olduğu, sayısı, boyutları hakkında detaylı bilgiye sahip değiliz. Bu çalışma Çanakkale Merkez İlçesi sınırları içinde Troya ile çağdaş tabakaları içeren başka yerleşimler var mıydı? Sorunsalı üzerine şekillenmeye başlamıştır. Troas Bölgesi'nde Prehistorik ve Protohistorik Dönem çalışmaları Troya'nın yakın çevresinde ve daha çok sahil kesiminde önceden bilinen yerleşimlerde yoğunlaşmıştır. Çanakkale Merkez İlçe sınırlarında Neolitik Çağ'dan Demir Çağı sonuna kadar yüzey araştırması ile özellikle bu alanda yerleşim dokusunun yok olmadan tespit edilmesi ve Troya gibi yerleşimlerle bağlantılarının ortaya konulması amaçlanmıştır.

3. KAPSAM

Yüzey araştırması coğrafi olarak, Çanakkale Merkez İlçesi (928 km²) ile merkeze bağlı köyleri kapsamaktadır. Sahilden iç kesimlere doğru İlçe merkezi sınırlarına kadarki alan taranmıştır. Araştırmanın dönem olarak kapsamı, Neolitik Çağ, Kalkolitik Çağ, Erken Tunç Çağı, Orta Tunç Çağı, Geç Tunç Çağı ve Demir Çağı'dır. Böylece Merkez İlçe sınırlarının tamamında yapılan bu yüzey araştırması ile Çanakkale kültürel mirasına katkıda bulunulmuştur. Ayrıca çalışmanın süre olarak kapsamı 2 yıl (2016 ve 2017 Yılı) olarak planlanmış ve tamamlanmıştır.

4. YÖNTEM

Çeşitli bilim dallarından bilim insanları ile Yüksek Lisans ve Lisans öğrencilerinden oluşan bir ekip ile çalışma yürütülmüştür. Söz konusu ekip, Arkeolojik yüzey araştırma tekniklerini kullanarak öncelikle höyük, kale, düz yerleşim veya mezarlık alanlarında merkez ilçenin tamamını detaylı bir şekilde tarayıp, belgeleme ve dokümantasyon yapmak suretiyle kültür varlıklarının tespitini gerçekleştirmiştir. Eş zamanlı çalışan arazi ve laboratuvar ekibi ile daha önceden tespit edilen yerleşimlerde ölçüm yapmak için belli günlerde araziye çıkan harita ekibi üzere üç farklı ekip ile çalışma yürütülmüştür. Arazi çalışmalarında yerleşimin sınırlarını belirledikten sonra yerleşim yüzeyinde tarama sonucu malzemeler toplanmıştır. Elde edilen bulguların not edilmesi, arazi formunun doldurulması, alanın ve toplanan seramiklerin fotoğraflanması ve tarihlendirmeye yardımcı olabilecek, önemli görülen malzemenin bir kısmının çalışmak üzere

alınmasıyla alan çalışması tamamlanmıştır. Merkez ilçe sınırlarındaki köylerin tamamı ziyaret edilmiştir. Köy muhtarları ve halkından alınan bilgiler ile literatürden bilinen yerler ziyaret edilmiş ve daha önce hiç bilinmeyen yeni yerlerin de keşfedilmesi mümkün olmuştur (Tablo 1). Ayrıca araştırma ekibinin, 1:25.000'lik paftalardaki coğrafi özellikleri dikkate alarak yerleşim olabilecek stratejik noktalarda yaptığı bölge taramalarında da yeni yerleşimler keşfedilmiştir. Bunların arasında Aşağıokçular Ovası'nda ekibi ikiye bölerek yapmış olduğumuz sistemli taramalarda keşfedilen Taşlıtarla Köyü, Zeytintarla yerleşmesi; Yapıldak Köyü, Saltık sahilinde kesit taraması yaparken denize sıfır konumda keşfettiğimiz Saltık ve Yukarıokçular Köyü'nde keşfettiğimiz, Troya I çağdaşı seramikleriyle dikkat çeken Köserelik yerleşmesini sayabiliriz. Sahilden iç kesimlere doğru özellikle nehir vadileri ve stratejik noktalar takip edilmiştir. Araştırma bölgesinde daha önceden bilinen yerleşimler ziyaret edilmiş ve yüzey malzemeleri değerlendirilmiştir. Ayrıca yüzey araştırması kapsamında oluşturulan haritada yeni keşfedilen yerleşimlerle daha önceden bilinenlerin konumlarının anlaşılması bakımından koordinat alınmıştır.

Köy Adı	Arkeolojik Alan Adı	Dönem	Araştırma Yılı
Civler Köyü	Malyeri Kalesi	Arkaik Çağ	2016
Saraycık Köyü	Evkaya Kalesi	Arkaik Çağ, Bizans	2016
Taşlıtarla Köyü	Zeytintarla	Tunç Çağı, Erken Demir Çağ, Arkaik Çağ, Bizans	2016
Gökçalı Köyü	Delikız Tepesi Mevkii	Tunç, Arkaik, Klasik, Roma, Bizans	2016
Çınarlı Köyü	Çınarlı	Erken Tunç Çağı, Arkaik Çağ	2016
Aşağıokçular Köyü	Gölyeri	Prehistorik, Demir Çağı?	2016
Salihler Köyü	Sarıoğul	Demir Çağı, Roma, Bizans Çağı	2016
Kayışlar Köyü	Değirmensapağı	Demir Çağı, Bizans Çağı	2016
Saraycık Köyü	Memişkaya	Demir Çağı, Roma, Bizans Çağı	2016
Sarcaeili Köyü	Şahmelek Çeşmesi	Demir Çağı?, Bizans Çağı	2016
Musaköy	Gümüslübayır Tepe Tümülüsü	Demir Çağı?	2017
Damyeri Köyü	Damyeri Kalesi	Tunç Çağı, Arkaik Çağ	2017
Karacaören Köyü	Yarım Höyük	Kalkolitik, Arkaik Çağ	2017
Karacaören Köyü	Dalyan Höyüğü	Kalkolitik, Erken Tunç Çağı, Erken Demir Çağı, Arkaik Çağ	2017
Karacaören Köyü	Karakavak Kuyusu	Kalkolitik Çağ, Arkaik Çağ	2017
Yapıldak Köyü	Saltık	Erken Demir Çağı	2017
Yukarıokçular Köyü	Armutçukuru	Tunç Çağı, Arkaik Çağ, Bizans	2017
Yukarıokçular Köyü	Çayırpınar	Arkaik Çağ, Roma Çağı	2017
Yukarıokçular Köyü	Çorakalan	Arkaik, Roma Çağı	2017
Yukarıokçular Köyü	Köserelik	Troya I, Arkaik Çağ, Geç Roma Çağı	2017
Bodurlar Köyü	Çaltılıtepe Kalesi	Arkaik Çağ, Bizans	2017
Akçalı Köyü	Kırçalı Kalesi	Prehistorik, Arkaik Çağ, Bizans	2017

Tablo 1: 2016-2017 Yılı yüzey araştırmalarında tespit edilen yerler

5. ARAŞTIRMA ve KAZI TARİHÇESİ

M.Ö. 15.-13. yüzyıllara ait Boğazköy Hitit yazılı belgelerinden Hititlerin Çanakkale'yi de içine alan Batı Anadolu ile diplomatik ilişki içinde olduğu bilinmektedir (Forrer, 1924; Starke, 2001: 43-49). M.Ö. 7. yy.'da Lidya hâkimiyetine giren Çanakkale, Lidyalıların Perslere yenilmesiyle Pers hâkimiyeti altına girmiştir (Demir, 2014: 194, 251).

Homeros'un İlyada destanında geçen ve Çanakkale'de bulunan yerleşimler ve diğer coğrafi yer adları araştırma bölgesinin tarihi coğrafyası bakımından önem taşımaktadır. İlyada destanında Troyalıların müttefikleri arasında Abydos, Arisbe, Dardanie (Dardanye), Kabesos (?) şehirlerinden bahsedilmektedir (Homeros, İlyada II 836. XX 216. XIII 363. IV 475. V 773-777; Visser, 2001: 72-73). Çanakkale Boğazı 'Hellespontos Boğazı' adı ile İlyada ve Herodot Tarihi'nde geçmektedir (Homeros, İlyada II 845. VII 86. IX 360. XII 30. XV 235. XVII 432. XVIII 150. XXIV 346. XXIV 545; Herodot: I.57, III.90, IV.38, V.1, VII. 56). Ayrıca Piri Reis'in 'Çanakkale Boğazı' haritasında önemli kaleler, günümüzde köy olan Karacaören gibi yerleşimler ve bazı nehirlerin çizildiği bilinmektedir (Uysal, 2008: Şek.3). Tarihçi Herodot, 'Herodot Tarihi' adlı eserinde Çanakkale Merkez İlçe sınırları içinde bulunan Abydos, Dardanos, Ilion (Troya), Ophryneion, Rhoiteion, Sigeion kentleri ve *Skamandros* (Kara Menderes) hakkında bilgiler vermektedir (Herodot: Abydos V.117, VI.26, Dardanos V.117, 43, Ilion (Troya) I.5, II.10, V.94, Ophryneion VII.43, Rhoiteion VII.43, Sigeion IV.38, V.65, Skamandros V.65, VII.43). Strabon 'Coğrafya' adlı eserinde Abydos, Arisbe, Dardanos, Ilion (Hisarlık), Ophryneion (Erenköy'ün kuzeyi), Rhoeteion ve Sigeion (Yeniköy) kentlerinin konumlarından bahsetmektedir (Strabon: Abydos 92, 103, 124; Arisbe 97, 105, 106; Dardanos 109, 116, 137; Ilion (Hisarlık) 58, 91, 118, 122, 135; Ophryneion (Erenköy'ün kuzeyi) 116; Rhoeteion 116, 119, 120; Sigeion (Yeniköy) 116, 117, 122, 124). Strabon'un Çanakkale ve Troas Bölgesi için kullandığı bilgiler, günümüzde Çanakkale'nin Lapseki İlçesi yakınında yer Lampsakos kentinde yaşamış olan Tarihçi Kharon'un yazdıklarına dayanmaktadır (Sina, 2007: 119). Tarihçi Thukydides 'Peloponnesos'lularla Atina'luların Savaşı' adlı eserinde Hellespontos, Ilion (Troya) ve Troas Bölgesi'nden bahsetmektedir (Thukydides: Hellespontos 89, 128; Ilion (Troya) 12; Troas 131). Antik yazarlardan Herodot (Müller, 1997), Strabon ve Thukydides'in verdiği bilgiler Çanakkale'de tarihi coğrafya çalışmaları konusunda önem taşımaktadır.

Troya ve yakın çevresi 1610'lerden 1870'lerin sonuna kadar Fransız, İngiliz ve Alman araştırmacı ve gezginlerin akınına uğramıştır (Aslan ve Thumm, 2001: 191-192). 1814 Yılında Grek ve Latin kültürü hayranı Polonyalı Kont Edward Raczynski İstanbul ve Çanakkale'yi ziyaret etmiştir. Çanakkale'ye gemi ile gelen Kont Raczynski, Troya ve yakın çevresindeki Pınarbaşı, Ballıdağ, Erenköy, Kalafatlı, Çıplak, Halileli ve Tymbrek köylerini gezmiş ve Çanakkale merkezde kale ile Abydos etrafında dolaşmıştır. Boğazdaki rüzgâr nedeniyle kara yolu ile Tekirdağ üzerinden İstanbul'a geri dönmüştür (Raczynski, 1821: 88,89, 125, 137, 147, 154-155). Ayrıca F. Calvert 1874'te ve H. Schliemann 1868'te Troya ve yakın çevresini ziyaret etmiştir (Aslan ve Thumm, 2001:191-192). 1833-1843 yılları arasında Anadolu'ya seyahat eden Fransız Arkeolog ve gezgin Charles Texier, Kaz Dağları ile Troya arasındaki bölgeyi gezmiştir. Ayrıca sahil kesiminden Dardanos, Abydos'u takip ederek Balıkesir'e gitmiştir (Texier, 1923-24: 65- 70). Araştırma alanında şimdiye kadar yapılan yüzey araştırmaları ile Abydos, Abydos/Tayyaretepe, Adsız, Arisbe/Çiğlitepe, Çoban Tepe/ Aianteion, Dardanos, Işıldak Tepe, Işıldak Tepe Altı, Ophryneion, Rhoiteion (Harapkale/Arapkale) gibi yerleşimler tespit edilmiştir (Çanakkale Turizm Envanteri, 1983: 15; Arslan, 2009: 333; TAY Projesi; Blegen ve diğ., 1950: Fig.24-45; Akarca, 1978: 14, 38-39; Aslan ve Polat, 2013: 6-7, 10; Arslan, 2009: 334; Cook, 1973: 84; 58-59; 76-79, 84; Takaoğlu ve Özhan, 2007: 35). Ayrıca Merkez ilçe sınırları içinde kazısı yapılan yerler Troya, Kumtepe, Dardanos Nekropolü, Dardanos Tümülüsü ve Arisbe kenti limanı'dır (Schliemann, 1881 ve 1884; Blegen ve diğ. 1950, 1958; Koşay ve Sperling, 1936: 28; Duyuran, 1960; Özkan, 1990: 113).

Kıyı kesiminde önemli bir Bizans yerleşimi olan Abydos kenti, 1600'lü yıllardan itibaren çeşitli çalışmalara konu olmuştur (Smith, 1683: 340). Troas Bölgesi'nde yapılan en erken araştırmalardan birisi 1949 Yılı içinde İ. Kılıç Kökten tarafından yapılan Biga, Lapseki sahil şeridi ile Bayramiç-Ezine ve kısmen Troya'nın yakın çevresini kapsayan Prehistorik çalışmalardır. K. Kökten, Abydos Kalesi'ndeki prehistorik buluntuların varlığına işaret etmiştir (Kökten, 1949: 817-819, 827). 1960'lı yıllarda D. French, Troas Bölgesi'nde çeşitli yerleşimleri ziyaret etmiş ve seramiklerini değerlendirmiştir (French, 1964a ve 1964b). "Anatolia and the Aegean in the Third Millennium B.C." başlıklı doktora tezinde de kültürel ilişkiler bakımından Troas Bölgesi buluntularını ele almıştır (French, 1969). 1970'li yılların başında J. M. Cook, Troas Bölgesi'nde kapsamlı bir Arkeolojik ve topografik çalışma gerçekleştirmiştir. 1973 yılında yayımlanan bu çalışma; Troas Bölgesi çalışmaları için önemli başvuru kaynakları arasındadır. J.M. Cook, Merkez İlçe sınırları

içindeki birçok yerleşmeyi ziyaret etmiş ve bilgiler vermiştir (Cook, 1973). 1977-79 yıllarında A. Akarca'nın Troas Bölgesi çalışmalarında, Kara Menderes Ovası ve Bayramiç taranmış, Neolitik Çağ'dan Demir Çağı sonuna kadarki zaman dilimine ait yerleşimler tespit edilmiştir (Akarca, 1978).

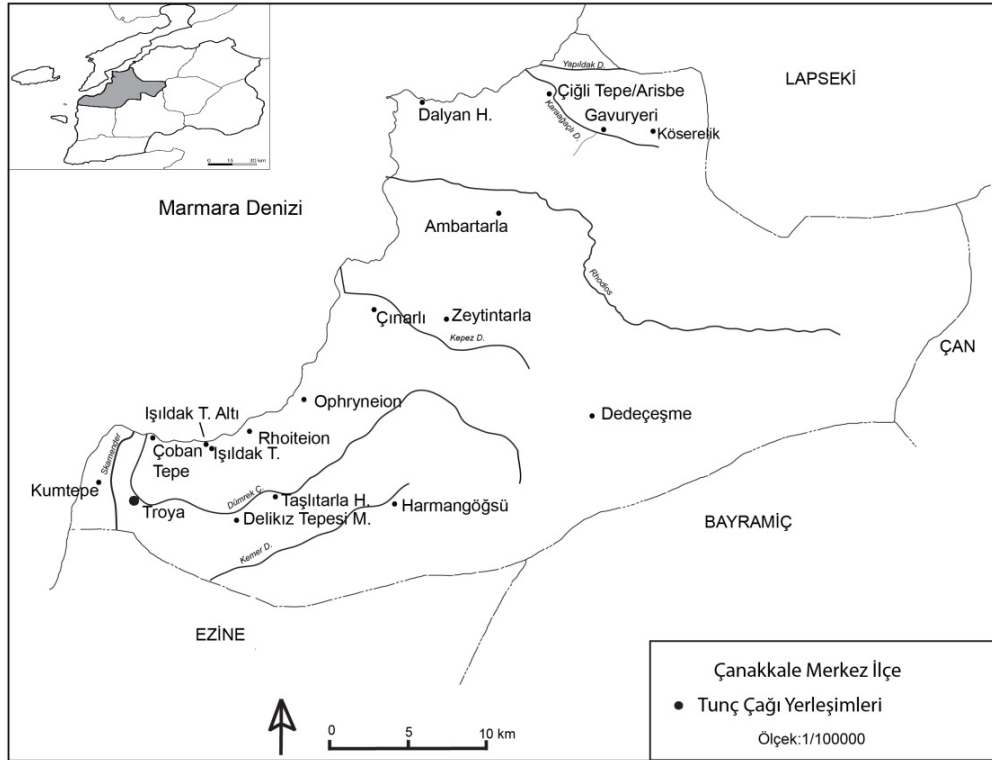
Çanakkale'de ilk kapsamlı Arkeolojik yüzey araştırmaları Prof. Dr. M. Özdoğan başkanlığındaki bir ekip tarafından 'Doğu Marmara ve Trakya Araştırmaları' projesi kapsamında yapılmıştır. 1979 yılında başlayan söz konusu proje kapsamında, 1988 yılında Çanakkale'nin Çan, Yenice, Biga, Bayramiç ve Lapseki ilçeleri ziyaret edilmiştir (Özdoğan, 1990). İstanbul Üniversitesi Prehistorya Bölümü'nden Oğuz Tanındı ve Savaş Harmankaya önderliğinde 1993 yılında ilk kez geliştirilen "Türkiye Arkeolojik Yerleşimleri (TAY) Projesi" kapsamında Çanakkale'de bazı yerleşimler ziyaret edilmiş ve tahrip durumları belgelenmiştir (TAY Projesi). Özellikle Biga, Çan ve Lapseki'de Klasik Çağ araştırmaları dikkat çekmektedir. 2002 yılında N. Arslan Çan, Lapseki'de ve C. Başaran Kuzey Troas -Parion Klasik Dönem araştırmalarına başlamıştır (Arslan, 2004; Başaran ve diğ., 2004). 2004 yılında B. Rose ve R. Körpe Biga'da Granicus Vadisi'nde Grek-Pers Dönemi araştırması yapmıştır (Rose ve Körpe, 2006). 2005-2007 yıllarında T. Schäfer başkanlığında Kara Menderes Ovası'nda Troya yakınındaki Sigeion yüzey araştırması gerçekleştirilmiştir (Schäfer, 2009). 2009 yılında Ege Denizi'ndeki Beşik Koyu'ndan yaklaşık 4 km içeride bulunan Bozköy Hanaytepe Höyüğü ve çevresinde, R. Aslan tarafından Prehistorik Dönem yüzey araştırması yapılmıştır (Aslan ve diğ., 2011). 2009 yılında Yenice ilçesinde D. Yalçıklı başkanlığında Protohistorik Çağ yüzey araştırması yürütülmüştür (Yalçıklı, 2012).

6. ARKEOLOJİK YÜZEY ARAŞTIRMASI

"Neolitik Çağdan Demir Çağı Sonuna Kadar Çanakkale İli Merkez İlçesi Arkeolojik Yüzey Araştırma projesi kapsamında, merkez ilçe sınırlarında toplam 60 köy ve 145 nokta ziyaret edilmiştir. Bunlardan 81 noktada kültür varlığı tespit edilmiş ve 40'ında çalışma konumuz ile ilgili veriler belirlenmiştir. 2016 ve 2017 Yılı çalışmalarında bölgede, Troya çağdaşı Tunç Çağı yerleşimleri ile Erken Demir Çağı seramiği bulunan yeni yerleşimler keşfedilmiştir. Gerek kıyı kesimlerde gerekse iç kesimlerdeki stratejik noktalarda yoğun bir şekilde görülen Arkaik Dönem yerleşimleri tespit edilmiştir. Diğer taraftan proje kapsamında Geomatik Mühendisliği ile ortak disiplinler arası çalışma yapılarak birçok Demir Çağı yerleşmesinde kale planı çıkarılmış ve 3D modeli hazırlanmıştır.

6.A. Tunç Çağı

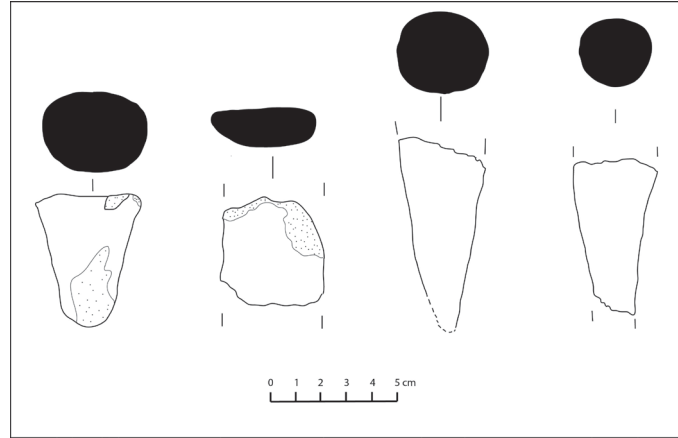
Tunç Çağı yerleşimleri konumlarına göre tam sahilde veya sahile yakın ova veya tepe üzerindeki höyüklerde veya daha yüksek iç kesimlerde maden kaynaklarına yakın veya yol ağı üzerindeki stratejik noktalarda; ovalarda, doğal tepe üzerindeki höyük veya kale yerleşmelerinde karşımıza çıkmaktadır (Harita 1). Bunların arasında konumları itibariyle tam sahilde bulunan Ophryneion, Rhoiteion, Çoban Tepe, Işıldak Tepe Altı, Işıldak Tepe ve Dalyan Höyüğü sayılabilir. Sahile yakın ova yerleşimleri içinde Taşlıtarla Höyüğü, Delikız Tepesi Mevkii, Çiğli Tepe/ Arisbe Antik kenti ve Kumtepe Höyüğü vardır. İç kesimlerde bulunan ova veya tepeler üzerindeki höyük veya kale yerleşimleri arasında Dedeçeşme, Ambartarla, Zeytintarla, Gavuryeri ve Köserelik yer almaktadır.



Harita 1: Çanakkale Merkez İlçesi Tunç Çağı Yerleşimleri

Bu yerleşimlerin büyük bir kısmında Erken Troya I, Troya I, Troya II, Troya III ve IV çağdaşı seramikler bulunmuştur. 2016 ve 2017 Yılı çalışmalarında çok az yerleşimde ise Troya VI çağdaşı seramiklerin varlığı tespit edilmiştir. Erken Tunç Çağı seramiği bulunan yerleşimler arasında sahil kesiminde Ophryneion, Rhoiteion, Çoban Tepe, Işıldak Tepe Altı, Işıldak Tepe ve Dalyan Höyüğü; sahile yakın ova yerleşimleri içinde Çiğli Tepe/ Arisbe Antik kenti ve Kumtepe Höyüğü ve iç kesimlerde ova veya tepe üzerinde höyük veya düz yerleşimler arasında Dedeçeşme, Ambartarla ile yeni keşfedilen Zeytintarla ve Köserelik yer almaktadır. Özellikle

Troya'nın Erken Tunç Çağı kültürü ile çağdaş seramiklerin ağırlıklı olarak sahilde ve az miktarda da olsa sahilden daha iç kesimlerdeki yerleşimlerde bulunması bölgedeki Tunç Çağı yerleşim düzeni bakımından önemli sonuçlar ortaya koymuştur. Şimdiye kadarki çalışmalarda Troya I-III yerleşimlerinin sahil veya sahile yakın konumda ele geçmesi nedeniyle M. Korfmann'ın belirttiği Troya I-III'ü kapsayan 'Denizsel Troya Kültürü' adlandırmasının (Korfmann, 2001: 203) büyük oranda doğru olduğunu göstermektedir. Ancak yüzey araştırmasında, iç kesimlerdeki Troya I çağdaşı Köserelik gibi yeni yerleşimlerin tespit edilmesi, yerleşim dokusunun zannettiğimizden biraz daha farklı olabileceğine işaret etmektedir. Bu durum Erken Tunç Çağı Troas Bölgesi yerleşim dokusuna, iç kesimleri de ekleyebilmemiz bakımından önem taşımaktadır. Diğer taraftan yerleşimlerin konumlarına göre sıralanışına bakarsak özellikle Erken Tunç Çağı'nda sahil ve sahile yakın alanın daha yoğun olduğunu, iç kesimlerin ise daha az yerleşime sahne olduğunu söyleyebiliriz.



Resim 1: Köserelik yerleşiminden üç ayaklı kap parçaları

Köserelik'te ele geçen seramikler, koyu yüzlü astarlı ve perdahlı el yapımı çanaklar, üç ayaklı kaplar(Resim 1), siyah hamurlu ve astarlı, ensize bezemeli bir *pyxis* parçası ile karakteristik Troya I özelliği göstermektedir. Üç ayaklı kapların paralelleri, Batı Anadolu sahil kesiminde Troya I çağdaşı yerleşimlerden Troya, Kumtepe, Bozköy- Hanaytepe, Külahlı, Aktaşovası/Coloniae, Çandarlı Körfezi ve çevresi, Balıkesir- Altınova, Altınova-Kaymaktepe/ Hüyücektepe, Liman Tepe ve Çukuriçi Höyük'ten; İç Batı Anadolu'da Erken Tunç Çağı II Dönemi'nde Seyitömer Höyük, Küllüoba, Kaklık Mevkii, Erken Tunç Çağı III Dönemi'nde Bahçehisar'da ve Doğu Ege Adaları'nda Limni Adası'nda Poliochni Mavi, Yeşil ve Kırmızı Dönem, Midilli Adası'nda Eresos ve Thermi I -II, Sakız Adası'nda Emporio VII-V ve Gökçeada'da Uğurlu Höyük ile Yenibademli Höyüğü'nden bilinmektedir (Blegen, ve

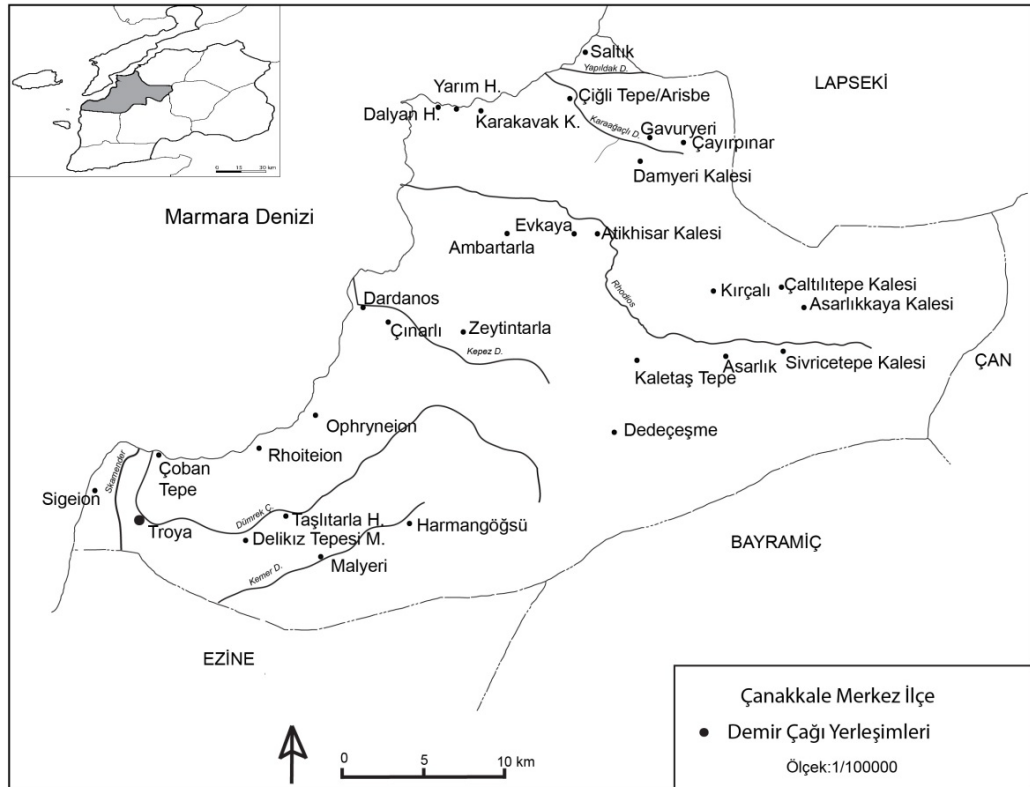
diğ., 1950: Figs 129, A 17, 132, D 24; Fig. 233; Sperling, 1976: Fig.9, 218-220; Yılmaz, 2013: 864-865, Fig.5; Yılmaz, 2015: 27, Fig. 14; Driehaus, 1957: 80, 4; Lambrianides ve diğ., 1996: 179; Erkanal ve Günel 1996: Fig. 21; Koder ve Ladstätter 2010: Fig.3; Efe, 2007: 51, Fig. 7b ve 7e; Efe ve diğ. 1995: Fig. 24, 79-80; Efe, 1994: Fig.22, 94-96; Bernabò-Brea, 1964: Pls LXXI, CXXXII-a, b, d, e, CXLII, b-c; Lambrianides ve Spencer 1997: Fig.22, 13-16; Lamb, 1936: Pl. XXXI, 1-3; Hood, 1981: Fig. 150, 653; Fig. 178, 1182; Harmankaya ve Erdoğan 2003, 465; Hüryılmaz, 2006: Fig.2). Troya'da C. Blegen seramik tipolojisinde A17 ve D 24 formlarında görülen söz konusu kapların Erken Tunç Çağı I Dönemi'nden itibaren Erken Tunç Çağı sonuna kadar kullanımı devam etmektedir (Blegen ve diğ. 1950, Fig.129, Fig. 132, Fig. 370a-b ;1951, Fig. 43, Fig. 46, Fig.59b ve Fig. 238) . Köserelik, Doğu Ege Adaları ve Batı Anadolu sahil kesimi dışında Troya I çağdaşı yerleşimlerin olabileceğini göstererek, Denizsel Troya Kültürü'nün dağılım alanını sahilden içeriye doğru genişletmesi bakımından önem taşımaktadır.

Araştırma bölgesinde, Orta ve Geç Tunç Çağı seramiği daha sınırlı yerde ve sayıda tespit edilebilmiştir. Orta Tunç Çağı seramiği sahil kesimindeki yerleşimlerden Rhoiteion ve Işıldak Tepe'den bilinmektedir (Akarca, 1978: 14-15; Aslan ve diğ., 2003: 168). Geç Tunç Çağı seramiği ise iç kesimlerdeki ova yerleşmelerinden Dedeçeşme ve Gavuryeri'nde; sahil kesiminde Çoban Tepe, Rhoiteion, Işıldak Tepe Altı ve Arisbe/Çiğli Tepe'de az sayıda örnekle temsil edilmektedir. Bölgede, daha önceki çalışmalardan da Orta ve Geç Tunç Çağı yerleşimlerinin azlığı bilinmektedir (Aslan ve diğ., 2003). Merkez ilçe yüzey araştırması sonuçlarına göre de Erken Tunç Çağı'ndan sonraki dönemde bölgenin yerleşim dokusunda bir azalmanın olduğu anlaşılmaktadır. Yerleşim dokusundaki bu azalma Demir Çağı'nın başına kadar devam etmektedir. Arkaik Dönem'de hem sahil hem de iç kesimlerde daha önceden bilinen yerleşimlerin üzerinde veya iç kesimlerde ova veya tepelerin üzerinde kurulmuş birçok yerleşim ortaya çıkmaktadır. Merkez ilçe sınırlarında, Tunç Çağı seramiği bulduğumuz yerleşmelerin çoğunda Demir Çağı ve hatta sonrasında yerleşimin büyük oranda devam ettiği gözlemlenmiştir.

6.B. Demir Çağı

Merkez ilçe sınırlarında yapılan yüzey araştırması sonuçlarına göre, Erken Tunç Çağı'ndan sonra yerleşim dokusundaki yoğunluk, uzun bir aradan sonra tekrar Arkaik Dönem'de görülmektedir (Harita 2). Bu durum bölgede yaşayan yerel halkların yanında göçlerle nüfusun artmasına bağlanabilir. Daha önce yapılan

araştırmalarda da Batı Anadolu'nun tamamında Erken Tunç Çağı'ndan Geç Tunç Çağı'na doğru yerleşimlerin sayısının azaldığı tespit edilmiştir (Becks 2015: Fig.3;). Geç Tunç Çağı'nın sonunda ortaya çıkan deniz kavimleri göçleri, Erken Demir Çağı'ndaki Trak göçleri ve daha sonraki Ege göçleriyle bölgeye yeni halkların gelmesi sonucu; Demir Çağı boyunca Troas Bölgesi'nin birçok göç hareketine sahne olduğu bilinmektedir. Geç Geometrik/Erken Arkaik Dönem'de nüfus artışına bağlı olarak Kuzey Ege'de yeni kentler kurulmuştur. (Leaf 1923:45; Akarca 1978: 2; Sazcı 2012: 393-394; Aslan ve Pernicka 2013: 35; Aslan ve Günata 2014: 94, 98-99). Böylece yazılı kaynaklardan bilinen Ege göçleri, arkeolojik olarak kanıtlanmaktadır (Strabon: XIII). Diğer taraftan M.Ö. 6. yy. ortalarındaki Pers hakimiyeti Dönemi'nde de bölgede bir nüfus artışı söz konusudur. Bu dönemde Manyas Gölü kıyısındaki Daskyleion Pers Satraplığı'na bağlanan Troas Bölgesi'nde, yerel halkların yanında Pers kökenli insanların da yaşadığı bilinmektedir. Bölgede daha önceden kurulan kale yerleşmeleri Persler tarafından da kullanılmıştır (Körpe ve Yavuz 2012, 34-35).

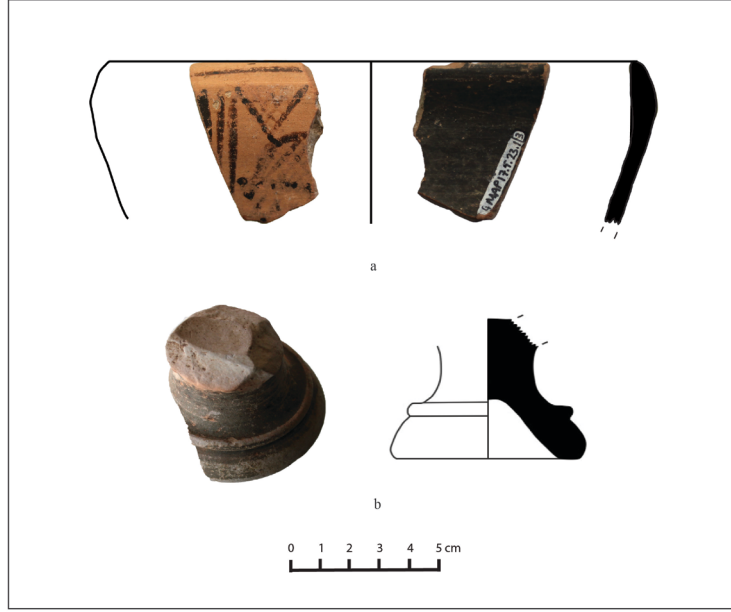


Harita 2: Çanakkale Merkez İlçesi Demir Çağı Yerleşimleri

Bölgedeki araştırmalarda Demir Çağı ile ilgili en erken buluntular Erken Demir Çağı'na tarihlenen az sayıdaki el yapımı, astarlı ve perdahlı seramiklerdir. Söz konusu seramikler sahilde Dalyan Höyüğü ve Saltık Mahallesi ile iç kesimlerde

Zeytintarla yerleşiminde olmak üzere üç yerde bulunmuştur. Troya'da ilk kez VIIb tabakasında el yapımı 'Knobbed Ware/ Buckel Keramik' olarak adlandırılan seramik grubunun ortaya çıkması; Geç Tunç Çağı sonunda ve Demir Çağı'nın başında yeni halkların varlığına işaret eden arkeolojik kanıtlardır (Blegen ve diğ. 1958: 4). Troas Bölgesi'nde Demir Çağı'nın başlangıcı Balkan göçleri ile karakterize olmaktadır. Troya VIIb'de Balkan kökenli insanların yaşadığı arkeolojik olarak kanıtlanmıştır (Koppenhöfer 1997: 295- 350). Ayrıca, son senelerde Maydos Kilisetepe kazılarında da hem mimari hem de el yapımı seramikleriyle Troya VIIb çağdaşı Balkan göçmenlerinin kurduğu kabul edilen bir tabaka keşfedilmiştir (Sazcı 2012: 393-394). Trak göçleri ile Anadolu'ya gelen bu halkların arasında Friglerin de olduğu genellikle kabul edilir. Bu seramik kültürü, Balkanlar, Trakya ve Troas Bölgesi'nde ve buradan İç Batı Anadolu üzerinden Orta Anadolu'ya Gordion'a kadarki alanda bulunmuştur (Sams 1994:19-22). Daskyleion yakınındaki Göktepe Mevkii'nde de bu tür seramiğin varlığı belirlenmiştir(Bakır, 2003: 11). Bu çerçevede Merkez ilçe yüzey araştırması ile keşfedilen üç yeni buluntu yeri; Troas Bölgesi Erken Demir Çağı'nda yeni yerleşimlerin varlığını ortaya koymaktadır.

Bölgedeki araştırmalarda ele geçen seramiklere göre yaklaşık olarak M.Ö. 7.yy.'dan M.Ö. 6. yy'ın başına kadarki zaman aralığına tarihlenen yerleşimler çoğunluktadır. Bu seramikler arasında gri seramikler (Res.2b), kuşlu kaseler (Res.2a), Troya G2-3 seramikleri, rozetli kaseler, İonia kaseleri ve Orientalizan seramik parçaları gibi karakteristik örnekler sayılabilir. Söz konusu seramiklerin benzerleri Troya, Maydos Kilisetepe ve Daskyleion kazısında stratigrafik olarak bulunmuş ve tarihlendirilmiştir (Schmidt 1902: 181, no. 3656; Blegen ve diğ. 1958: Fig. 295, Fig.303-304, Fig. 311; Sazcı 2013, Abb.4; Aslan ve Sazcı, 2016: Fig.14,a-c, Fig.15; Bakır, 2003:11). Daha önce yapılan yüzey araştırmalarında da Çoban Tepe/ Aianteion, Rhoiteion, Umurbey- Tabaklar Mahallesi ve Çiğli Tepe/Arisbe'de benzer örnekler bulunmuştur(Akarca 1978, Res. 29-30; Arslan 2009: Fig. 11; Arslan 2017: Fig.15-17). Ayrıca Malyeri, Damyeri ve Dardanos gibi bazı yerleşimlerde ele geçen seramiklere göre Klasik Çağ ve hatta Roma Çağı'nda da yerleşimin devam ettiği anlaşılmıştır. Diğer taraftan Arisbe, Ambartarla, Çoban Tepe/ Aianteion ve Rhoiteion gibi bazı kentlerin, Geç Tunç Çağı yerleşimi üzerine kurulduğunu söyleyebiliriz.



Resim 2: a. Dardanos, kuşlu kase parçası, b. Malyeri, gri seramik kylix kaidesi

Yerleşimler konumlarına göre üç farklı grupta karşımıza çıkmaktadır. İlki, iç kesimlerde yüksek tepelerin zirvesinde kale niteliğinde olanlardır (Resim 3). Bunların arasında sur duvarı tekniği ve seramiklerin yardımıyla Arkaik Dönem'e tarihlenebilen Malyeri, Damyeri, Evkaya, Atikhisar, Asarlık ve Asarlıkkaya Kalesi yer almaktadır. Ayrıca bu gruba Çaltılı Tepe, Kırçalı, Kaletaş Tepe ve Sivrice Tepe kalesi (Resim 4) dahil edilebilir. Bu kaleleri tarihleyebilecek seramik ele geçmemesine rağmen, yerleşimlerin hemen yakınındaki yerel kaynakları kullanarak kaba taşlardan kuru duvar tekniğinde inşa edilen basit örgülü sur yapım teknikleri, Klasik Çağ öncesine işaret etmektedir. Söz konusu kaleler, Arkaik Dönem seramikleri bulduğumuz diğer kalelerle sur yapım tekniği bakımından benzerlikleri nedeniyle çağdaş olmalıdır. Bu kalelerin tamamı Sarıçay/ Kocaçay (*Rhodos*) vadisi içinde birbirine yakın konumda kurulmuştur. İkincisi; ova seviyesinde daha alçak doğal tepelerin üzerinde surlarla çevrelenmiş Rhoiteion ve Ambartarla gibi yerleşimlerdir. Üçüncü grup ise yüzeyde herhangi bir sur kalıntısına rastlamadığımız ova düzleminde höyük veya düz yerleşim yeri şeklindedir. Bu yerleşimler gerek iç kesimlerde gerekse sahil kesiminde yer almaktadır. Bunların arasında sahile yakın Sigeion, Çoban Tepe/ Aianteion, Ophryneion, Dardanos, Karakavak Kuyusu, Çiğli Tepe/ Arisbe ile daha iç kesimde Dedeçeşme, Çınarlı ve Çayırpınar sayılabilir.



Resim 3: Sivricetepe Kalesi kuzeyden görünüm



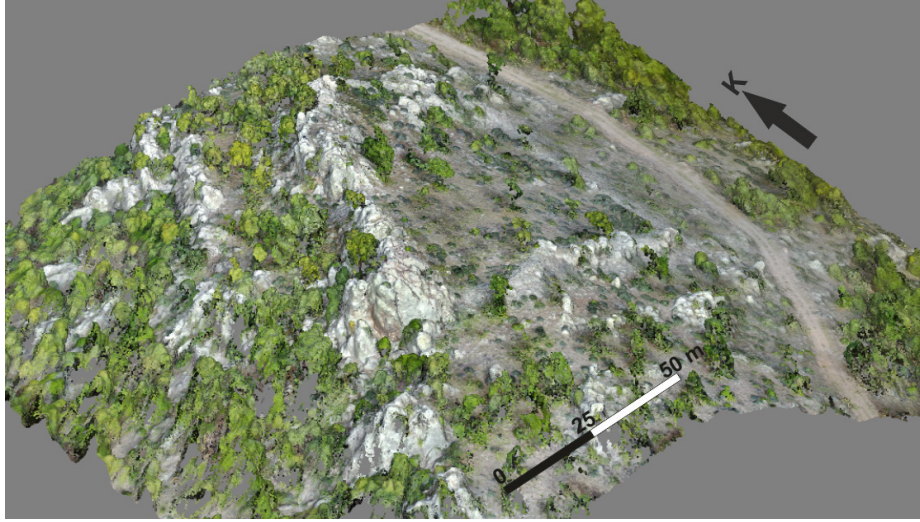
Resim 4: Sivricetepe Kalesi sur duvarı

Kalelerde bazı ortak özelliklerin varlığı belirlenmiştir. Sur duvarlarının tamamı kabaca yontulmuş taşlardan kuru duvar tekniğiyle inşa edilmiştir. Bazı yerlerde 1 m ile 5 m yüksekliğe kadar korunmuş (Resim 5) olan kale duvarlarının kalınlıkları 1,30 m ile 3,50 m arasında değişmektedir. Sur duvarı kalınlıkları olasılıkla şehrin büyüklüğü veya önemine göre çeşitlilik göstermektedir. Örneğin Troya'da 5 m, Asarlık/ Eski Hisarlık Kalesi'nde 3,75 m, Çevrim Tepe'de 2,20-2,40 m, Sakar Dağı'nda 2,50-2,60 m ve Pers Dönemi öncesinde Daskyleion'da 5 m kalınlığında ve kuleli bir sur duvarı bulunmuştur (Koşay ve Sperling 1936: 14-16; Akarca 1978: 52; Polat-Becks 2014: 167; Bakır, 2003:7).



Resim 5: Kaletaş Tepe, kuzey sur duvarı

Surların içindeki yapı temelleri ise genellikle 70-90 cm kalınlıktadır. Ancak bazı kalelerin içinde yapılara ait hiçbir iz bulunmamıştır. Örneğin Kaletaş Tepe’de sadece sur duvarı vardır. Benzer bir durum daha önceki araştırmalarda Asarlık/ Eski Hisarlık Kalesi’nde ve Sakar Dağı’nda da tespit edilmiş ve kalenin sadece ihtiyaç halinde güvenlik nedeniyle sığınılan bir yer olabileceği şeklinde yorumlanmıştır (Koşay ve Sperling 1936: 14, 16; Blegen ve diğ. 1950, 11, Fig.38; Akarca 1978: 51-52, Lev. XXIX-XXX; Polat-Becks, 2014:169). Kaletaş Tepe’nin inşa edildiği Madenkaya Tepesi, günümüzde hala işletilen altın madeni olması nedeniyle, söz konusu kalenin altın madenini korumak amacıyla inşa edildiği düşünülebilir (Resim 6). Diğer taraftan içinde yapı temellerine ait izler tespit edilen Ambartarla, Evkaya, Malyeri, Damyeri ve Çaltılıtepe gibi kaleler de vardır. Troas Bölgesi’nde kale yapılarının; sürekli oturuş yerleşim yeri, askeri amaçlı yani ihtiyaç halinde halkın korunmasına hizmet eden veya stratejik noktalarda askerleri barındıran kaleler ve son olarak maden ocaklarının korunması olmak üzere üç farklı işlevde karşımıza çıktığı söylenebilir.



Resim 6: Kaletaş Tepe 3D modeli, doğal kayalık ve dikdörtgen planlı kale

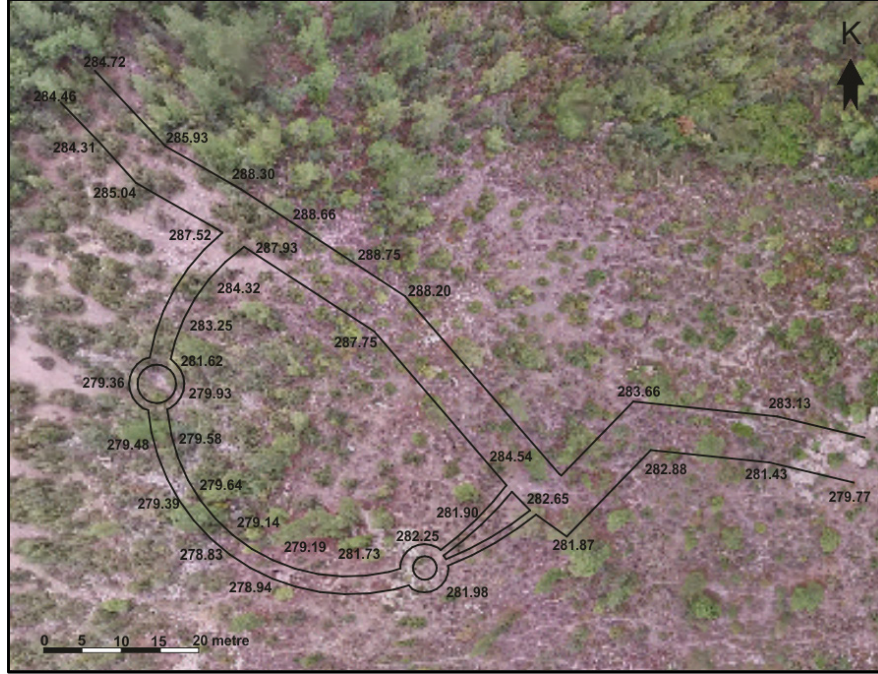
Sur duvarlarının çoğunlukla topografyaya göre inşa edildiği belirlenmiştir (Resim 7). Yapım tekniği bakımından bir diğer uygulama kayalık sarp yamaçlarda yer yer ana kayanın savunma sistemi içinde değerlendirilmesidir. Örneğin bu durum Kaletaş Tepe’de karşımıza çıkmaktadır. Yaklaşık olarak 50x100 m ölçülerinde dikdörtgen planlı kalenin 100 m uzunluğundaki doğu kesimi yer yer 5-7 m yükseklikte, arkası uçurum olan doğal kayalıktır. Batı kesiminin ortasında yaklaşık 5 m lik bir alan kuru duvar tekniği ile örülerek kaya arası boşluk kapatılmıştır. Kalenin doğusu ise ana kaya üzerine kuru duvar tekniğindeki duvarlarla örülerek kapatılmıştır. Kalenin kuzey ve güney kesiminde sur duvarı temelleri oldukça iyi korunmuştur (Resim 5). Suru yer yer ana kaya üzerine inşa etme Arkaik Çağ’a tarihlenen Ambartarla’da yaptığımız araştırmada da tespit edilmiştir. Ayrıca bölgedeki daha önceki araştırmalarda Asarlık/ Eski Hisarlık (Koşay ve Sperling 1936: 14-16) ve Sakar Dağı (Polat-Becks 2014: 167) surunun yer yer ana kayaya oturtulduğu gözlemlenmiştir. Evkaya ve Malyeri gibi bazı kalelerin kurulduğu tepenin sarp ve dik olan doğal korunaklı kısımlarında sur duvarı inşa edilmediği görülmüştür. Aynı durum Asarlık/ Eski Hisarlık, Çevrim Tepe ve Sakar Dağın’da da tespit edilmiştir (Akarca 1978: 51-52; Polat-Becks 2014: 167).



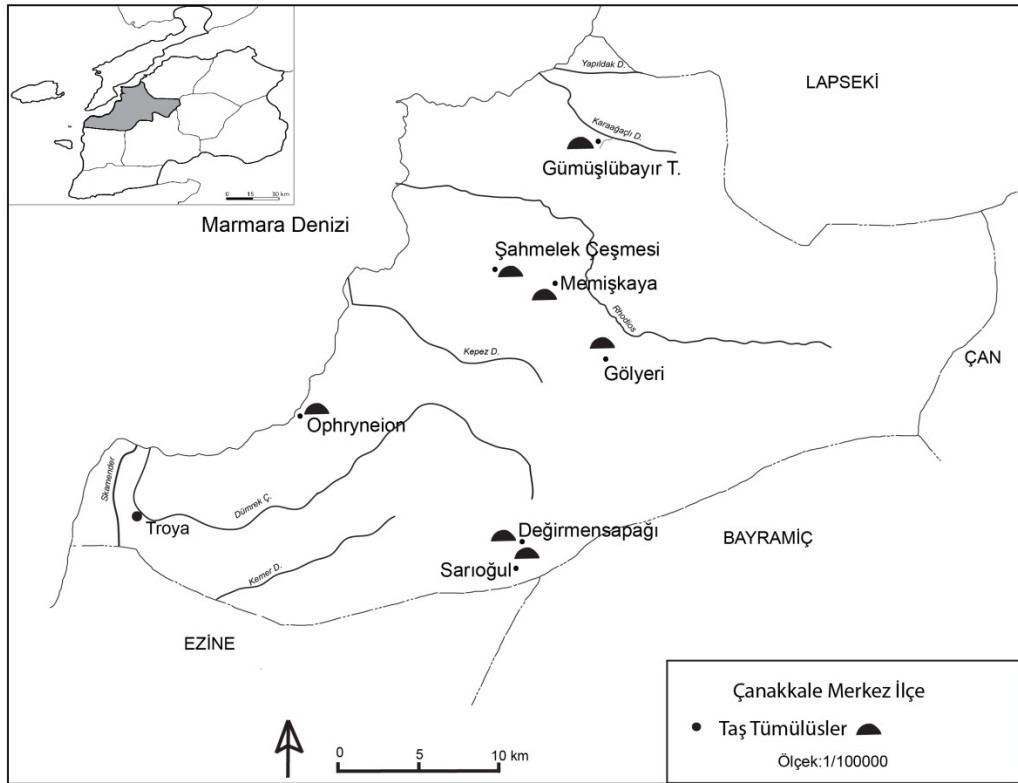
Resim 7: Oval formulu Sivricetepe Kalesi'nin hava fotoğrafı

Sur duvarlarını desteklemek üzere surun en zayıf kısmına bastiyon yapıldığı gözlemlenmiştir. Örneğin Çaltılıtepe'de 8 metre çapında ve Evkaya'da 40 metre çapında büyük bir bastiyon tespit edilmiştir. Ayrıca Evkaya bastiyonu üzerinde karşılıklı iki adet biri 5 m diğeri 3 m çapında yuvarlak gözetleme kulelerine ait olabilecek taş temeller bulunmuştur (Resim 8). Gerek Çaltılıtepe gerekse Evkaya'da bastiyonun bulunduğu alan kalenin boyna bağlandığı başka bir değişle ova düzlemine bağlandığı daha korunaksız olan alçak kesiminde yer almaktadır. Söz konusu bastiyonlar, her iki kalenin en zayıf noktasını yandan atış olanağı sağlayan, daha kuvvetli bir savunma duvarı ile korumak için inşa edilmiş olmalıdır (Akarca 1987: 144). Troya VIII suru, büyük kireçtaşı bloklarıyla 5 metre kalınlığında inşa edilmiş Troya VI surunun onarılması ve ilaveler yapılmasından oluşmaktadır. Bu ilaveler arasında yer yer izleri tespit edilen yuvarlak bastiyonlar bulunmuştur (Blegen ve diğ.1958, 247). Sakar Dağı'nda yine surun en savunmasız kısmında dikdörtgen ve yamuk planlı iki kule tespit edilmiştir (Polat-Becks, 2014:168). Evkaya ve Ambartarla gibi bazı yerleşimlerde de yer yer savunma sisteminde *Kiklopik* duvarların varlığı tespit edilmiştir. Kalelerin inşasında kullanılan taşların en yakındaki yerel taş kaynağı olduğu; Malyeri, Kırçalı ve Evkaya'da ana kaya üzerinde tespit ettiğimiz taş ocaklarının varlığından anlaşılmaktadır. Yerleşimlerde Aşağı ve Yukarı şehrin varlığı az sayıda örnekle Damyeri Kalesi, Çaltılıtepe Kalesi ve Ophryneion Antik kenti'nde gözlemlenmiştir. Sakar Dağı'nda surlarla çevrelenmiş akropolis ve aşağı şehrin varlığı tespit edilmiştir (Polat-Becks, 2014: 166). Troya'da ise iç kale dışında birkaç bina yapılmış olsa da, yeni gelen Balkan göçmenleriyle

beraber iç kalede yerleşmiştir. Arkaik Dönem'de Troya, Kara Menderes ve Dümrek Çayı'nın alüvyonlarının iç denizi doldurması nedeniyle denizden uzaklaşıp, eski önemini kaybetmiş ve nüfusu azalan kent küçülmüştür. (Aslan ve Rose 2016:19-20).



Resim 8: Evkaya suru ve bastiyon planı



Harita 3: Çanakkale Merkez İlçesinde bulunan taş Tümülüsler

2016 ve 2017 Yılı çalışmalarının en ilginç sonuçlarından bir tanesi; Sarıoğul, Değirmensapağı, Gölyeri (Resim 9), Memişkaya, Şahmelek Çeşmesi, Ophryneion Kenti limanı ve Gümüşlübayır Tepesi Tümülüsü olmak üzere 7 buluntu noktasında 25 adet Tümülüsün keşfidir (Harita 3). Bunlardan Ophryneion Kenti limanı ve Sarıoğul'da Tümülüsler, yerleşimin yanında bulunmuştur. Diğerleri yerleşimden bağımsız konumdadır. Çapları 3.5 ile 8 m arasında, yükseklikleri ise 70 cm -2.5 m arasında değişen Tümülüsler yığma moloz taştan yapılmıştır. Tümülüslerin etrafında çok az Bizans ve Demir Çağı'na ait küp ve kiremit parçaları dışında hiçbir buluntu ele geçmemiştir. Taş Tümülüsleri inşa edenlerin kimliği henüz belirlenememiştir. Klasik Çağ öncesi taş Tümülüs geleneği Likya ve Karia Bölgesi'nden tanınmaktadır (Hüliden, 2011: 497- 498, Fig. 2). Özellikle Karia Bölgesi'nde bir Leleg kenti olan Pedasa'dan bilinmektedir (Diler, 2016: 455- 457. Homeros, Herodot ve Strabon'un belirttiğine göre; Troya savaşı sırasında Karia Bölgesinin halklarından Leleglerin Troas Bölgesi'ne savaşmak için geldiği ve savaştan sonra bir kısmının burada kaldığı bilinmektedir (Leaf, 1912: 235- 237). Balkanlar'da Tunç ve Demir Çağı'na tarihlenen benzer taş Tümülüslerin varlığı bilinmektedir (Bugaj ve diğ., 2013: 430). Demir Çağı'nın başında Balkanlar'dan bölgeye gelen halkların varlığı söz konusudur. Taş Tümülüsler üzerine değerlendirmelerimiz sürmekle beraber şimdilik, Ophryneion kenti limanı ve Sarıoğul örneklerinin Demir Çağı'na ait olabileceğini düşünmekteyiz. Taş Tümülüsler, Troas Bölgesi ölü gömme adetleri bakımından bir yenilik olduğu için önem taşımaktadır. Sistemli kazısı yapılan herhangi bir örneğin bulunmaması, Tümülüslerin değerlendirilmesini zorlaştırmaktadır. Tümülüslerin yapısal özelliklerinin değerlendirilmesiyle tarihlendirilmeleri ve hangi kavime ait olabileceği üzerine çalışmalar devam etmektedir.



Resim 9: Gölyeri'nden taş Tümülüs

7.SONUÇ

Merkez ilçe sınırındaki 2016 ve 2017 Yılı yüzey araştırmasının ilk sonuçlarına göre Tunç ve Demir Çağı yerleşimlerinin çoğunlukta olduğu tespit edilmiştir. Tunç Çağı'nda Troya'nın uydu kentlerinin sahil kesimi dışında da olabileceği Köserelik buluntularıyla kanıtlanmıştır. Bu buluntular özellikle Troya I-III. yerleşimlerini kapsayan Denizsel Troya Kültürü'nün (Korfmann, 2001: 203) dağılımının büyük oranda doğru olduğunu, ancak iç kesimlerde de az da olsa çağdaşı yerleşimlerin var olduğunu ortaya koymuştur.

El yapımı Erken Demir Çağı seramiğinin sahil kesimi ile iç kesimde bulunması, merkez ilçede daha önceden Troya'dan bilinen örneklerle yeni buluntu noktalarının eklenmesini sağlamıştır. Yaklaşık olarak M.Ö. 7. yy.'dan itibaren yerleşim dokusunda bir artış gözlemlenmiştir. Bu durum bölgeye göçlerle gelenlerin sebep olduğu bir nüfus artışı sonucu olmalıdır. Bu dönemde, merkez ilçe sınırında bulunan yerleşimlerin, iç kesimlerdeki yüksek tepeler üzerindeki kaleler ile ova veya sahildeki höyüklerde devam ettiği anlaşılmıştır. Özellikle iç kesimlerdeki kale yerleşmeleri; iç Troas bölgesi yolları üzerindeki stratejik noktalara inşa edilmiştir. Örneğin Kaletaş Tepe günümüzde de işletilen altın madeninin bulunduğu Madenkaya Tepesi'nin üzerine inşa edilmiştir. Troas Bölgesi'nde varlığı belirlenen taş Tümülüsler, ölü gömme adetleri bakımından önemli bir yeniliktir. Merkez İlçede yürütülen yüzey araştırması, Troas Bölgesi Tunç ve Demir Çağı arkeolojisine daha

önce bilinmeyen taş Tümülüslerin keşfi, Tunç ve Demir Çağı yerleşim dokusuna yeni buluntu yerlerinin eklenmesi bakımından katkı sağlamaktadır.

KAYNAKÇA

Antik Kaynaklar

Herodot (1991). Herodot Tarihi. Türkçesi: M. Ökmen, İstanbul: Remzi Kitabevi.

Homer (2009). İlyada. Çeviren: Azra Erhat- A. Kadir, İstanbul: Can Yayınları.

Strabon (2012). Antik Anadolu Coğrafyası. Kitap: XII-XIII-XIV, Çeviren: A. Pekman, İstanbul: Arkeoloji ve Sanat Yayınları.

Thukydides (1972). Peloponnesos'lularla Atina'luların Savaşı. I. Kitap, Çev. H. Demircioğlu, Ankara: DTCF Yayını.

Diğer Kaynaklar

Akalın, A. (1991). Troia Bölgesi Antik Kıyı Şehirlerinde Tarihi Coğrafya Çalışmaları. *Tarih Araştırmaları Dergisi*, 15 (26):1-15.

Akarca, A. (1978). Troas'da Aşağı Kara Menderes Ovası Çevresindeki Şehirler. *Belleten*, XLII (165): 1-52.

Akarca, A. (1987). Yunan Arkeolojisinin Ana Çizgileri I Şehir ve Savunması. Ankara: Türk Tarih Kurumu Basımevi.

Arslan, N. (2004). Çan ve Lapseki İlçeleri Yüzey Araştırması Ön Raporu. *21. Araştırma Sonuçları Toplantısı*, 1, 119-127.

Arslan, N. (2009). 2007 Yılı Lampsakos/Lapseki, Abydos ve Çan Yüzey Araştırması. *26. Araştırma Sonuçları Toplantısı*, 1, 333-345.

Arslan, N. (2017). Surface surveys in the northern Troad and identification of Çiğlitepe as ancient Arisbe. *AnSt*, 67: 129-144.

Aslan, C. C. ve Pernicka, E. (2013). Wild Goat style ceramics at Troy and the impact of Archaic period colonisation on the Troad. *AnSt*, 63: 35-53.

Aslan, C. C. ve Günata, G. (2014). Troya: Protogeometrik, Geometrik ve Arkaik Dönemler. *Olba*, XXII: 81-116.

Aslan, C. C. ve Rose, C.B. (2016). Geç Tunç Çağından Roma Dönemine Troya'da Şehir ve İçkale. *Türkiye'de Şehirler ve İçkaleler: Demir Çağından Selçuklulara*, Derleyenler S. Redford, N. Ergin, İstanbul: Koç Üniversitesi Yayınları, 17-51.

Aslan, C.C. ve Sazcı, G. (2016). Across The Hellespont: Maydos (Ancient Madytos), Troy and North-Eastern Aegean in The Late Eight to Early Sixth Century BC. *BSA*, III (1): 121-162.

Aslan, R. ve Thumm, D. (2001). Bir Düş ve Sonuçları: Troia ve Arkeolojinin Başlangıcı. *Troia Düş ve Gerçek*, Sergi kataloğu, Stuttgart: Konrad Theiss Verlag GmbH, 191-194.

Aslan, R., Bieg, G., Jablonka, P., Krönneck, C. (2003). Die mittel- bis spätbronzezeitliche Besiedlung (Troia VI und Troia VIIa) der Troas und der Gelibolu-Halbinsel. Ein Überblick. *Studia Troica*,13: 165-216.

Aslan, R., Blum, S.W.E., Kienlin, T. L., Uysal, F.E., Kirschner, S. (2011). 2009 Yılı Bozköy- Hanaytepe ve Çevresi Prehistorik Dönem Yüzey Araştırması. *28. Araştırma Sonuçları Toplantısı*, 2, 291-303.

Aslan, R. ve Polat, F. (2013). *Bozköy-Hanaytepe ve Çevresi Prehistorik Dönem Araştırmaları*. Çanakkale: Troia Vakfı Yayınları.

Bakır, T. (2003). Daskyleion (Tyaiy Drayahya) Hellespontine Phrygia Bölgesi Akhaemenid Straplığı. *Anadolu*, 25: 1-26.

Başaran, C., Tavukçu, A. Y., Keleş, V., Küçükefe, E., Tavukçu, Z. A. (2004). Kuzey Troas-Parion Araştırmaları 2002. *21. Araştırma Sonuçları Toplantısı*, 1,185- 193.

Becks, R. (2015). Settlement Patterns and Socio-Political Landscape of Western Anatolian in the Middle and Late Bronze Age: A Geoarchaeological View. *NOSTOI Indigenous Culture, Migration, Integration in the Aegean Islands, Western Anatolia during the Late Bronze, Early Iron Ages*, Ed. N.C. Stampolidis, Ç. Maner, K. Kopanias, İstanbul: Koç University press: 115-129.

Bernabò-Brea, L. (1964). *Poliochni Città Preistorica Nell'isola Di Lemmos*. vol. I, 1 Testo, 2 Tavole, Roma: “ L'Erma” di Bretschneider .

Blegen, C. W., Caskey, J. L., Rawson, M., Sperling, J. (1950). *Troy General Introduction the First and Second Settlements*.Volume I, New Jersey: Princeton University Press.

Blegen, C.W., Boulter, C.G., Caskey, J.L., Rawson, M. (1958). *Troy Settlements VIIa, VIIb and VIII*, Vol. IV, Part 2. New Jersey: Princeton University Press.

- Bugaj, U., Lutovac, P., Bogacki, M., Trzeciecki, M., Novak, M. (2013). Bronze-Age stone tumuli on Planinica Hill, obč. Tuzi, Montenegro. *Sprawozdania Archeologiczne*, 65: 427-435.
- Cook, J. (1973). *The Troad An Archaeological and Topographical Study*. Oxford University Press, Oxford.
- Çanakkale Turizm Envanteri*. (1983). Çanakkale: Kültür ve Turizm Bakanlığı.
- Demir, E. (2014). *Lidyaylılar Mythos'tan Logos'a*. Ankara: Türk Tarih Kurumu.
- Diler, A. (2016). Stone Tumuli in Pedasa on the Lelegian Peninsula. Problems of Terminology and Origin. *Tumulus as Sema Space, Politics, Culture and Religion in the First Millennium BC*, Edited by Olivier Henry, Ute Kelp, Part 1, Berlin: De Gruyter, 455-475.
- Doğaner, S. (1994). Çanakkale Boğazı Kıyılarının Coğrafyası. *Türk Coğrafya Dergisi*, 29: 125-159.
- Driehaus, J. (1957). Prähistorische Siedlungsfunde in der unteren Kaikosebene und an dem Golfe von Çandarlı. *IstMitt*, 7: 76- 101.
- Duyuran, R. (1960). Decouverte D'un Tumulus Pres De L' Ancienne Dardanos. *Anadolu* (5): 9-12.
- Efe, T. (1994). Early Bronze Age III Pottery from Bahçehisar: The Significance of the Pre-Hittite Sequence in the Eskişehir Plain, Northwestern Anatolia. *AJA*, 98 (1): 5-34.
- Efe, T. (2007). The theories of the 'Great Caravan Route' between Cilicia and Troy: the Early Bronze Age III period in inland western Anatolia. *AnSt*, 57: 47- 64.
- Efe, T., İlaşlı, A., Topbaş, A. (1995). Salvage Excavations of the Afyon Archaeological Museum, Part 1: Kaklık Mevkii, A Site Transitional to the Early Bronze Age. *Studia Troica*, 5: 357- 399.
- Erkanal, H. ve Günel, S. (1996). 1994 Liman Tepe Kazıları. *17. Kazı Sonuçları Toplantısı* 1: 305-329.
- Erol, O. (1987). Çanakkale Yöresinde Kuvaterner Kıyı Oynamaları. *DTCF Dergisi*, 31(1-2): 179-187.
- Forrer, E. (1924). Vorhomerischen in der Keilschrifttexten von Boghazkoi. *MDOG*, 63: 1-22.

French, D. H. (1964a). Late Chalcolithic Pottery in North-West Turkey and The Aegean Additional Notes in 'Excavations at Can Hasan Third Preliminary Report, 1963'. *AnSt*, 14: 134-137.

French, D. H. (1964b). Recent Archaeological Research in Turkey, Surface Finds from Various Sites: Troad. *AnSt*, 14: 35-37.

French, D. H. (1969). *Anatolia and the Aegean in the Third Millennium B.C.*. Cambridge Üniversitesi, Yayınlanmamış Doktora tezi.

Harmankaya, S. ve Erdoğan, B. (2003). The Prehistoric Sites of Gökçeada, Turkey. *Studies Presented to Ufuk Esin: From Village to Cities Early Villages in the Near East*, M. Özdoğan, H. Hauptmann, N. Başgelen (eds), İstanbul: Arkeoloji ve Sanat Yayınları, 459- 479.

Hood, S., (1981). *Excavations in Chios 1938-1955: Prehistoric Emporio and Ayio Gala*. Vol. I, London: Thames&Hudson.

Hüllden, O. (2011). Considerations on the Tumuli of Lycia in the Pre-Classical Period. *Anatolia Antiqua* 19: 495- 514.

Hüryılmaz, H. (2006). Gökçeada-Yenibademli Yerleşmecilerinin Erken Bronz Çağı'nda Deniz Aşırı İlişkileri. *Elektronik Sosyal Bilimler Dergisi*, 5 (17): 1- 9.

Kayan, İ. (2014). Geoarchaeological Research at Troia and its Environs. *Troia 1987-2012: Grabungen und Forschungen I*, ed. E. Pernicka, C.B. Rose, P. Jablonka, Tübingen: Verlag Dr. Rudolf Habelt GMBH, 694-727.

Koç, T. (2004). *Çanakkale Yerleşmesinin Durum Raporu 2003*. Çanakkale.

Koder, J. ve Ladstätter, S. (2010). Ephesos 2008. 31. *Kazı Sonuçları Toplantısı* 3: 321- 336.

Koppenhöfer, D. (1997). Troia VII- Versuch einer Zusammenschau einschließlich der Ergebnisse des Jahres 1995. *Studia Troica*, 7: 295- 353.

Korfmann, M. (2001). Tarih Öncesi Yerleşim Yeri Hisarlık Tepesi Aşağıdan Yukarıya 'Troia'nın On Kenti', *Troia Düş ve Gerçek*. Stuttgart: Konrad Theiss Verlag GmbH, 203- 204.

Koşay, H. Z. ve Sperling, J. (1936). *Troad'da Dört Yerleşme Yeri*. İstanbul: Kültür Bakanlığı.

Kökten, İ.K., (1949). 1949 Yılı Tarihöncesi Araştırmaları Hakkında Kısa Rapor. *Belleten* XIII (52): 811-829.

Körpe, R. ve Yavuz, M. F. (2012). Pers Hâkimiyetinde Troas Bölgesine Yapılan Göçler. *Çanakkale Araştırmaları Türk Yılı*, 10 (13): 31-42.

Lamb, W. (1936). *Excavations at Thermi in Lesbos*. Cambridge: Cambridge University Press.

Lambrianides, K., Spencer, N., Vardar, S., Gümüş, H. (1996). The Madra Çay Delta Archaeological Project, First Preliminary Report: Geomorphological Survey and Borehole Sampling of the Altınova Coastal Plain on the Aegean Coast of Northwest Turkey. *AnSt*, 46:167- 200.

Lambrianides, K. ve Spencer, N. (1997). Unpublished Material from the Deutsches Archäologisches Institute and the British School at Athens and Its Contribution to a better Understanding of the Early Bronze Age Settlement Pattern on Lesbos. *BSA*, 92: 73- 107.

Leaf, W. (1912). *Troy A Study in Homeric Geography*. Cambridge: Cambridge University Press.

Leaf, W. (1923). *Strabo on The Troad*. Cambridge: Cambridge University Press.

Müller, D. (1997). *Topographischer Bildkommentar zu den Historien Herodots, Kleinasien und Angrenzende Gebiete mit Südostthrakien und Zypern*. Tübingen: Ernst Wasmuth Verlag.

Özdoğan, M. (1985). 1983 Yılı Doğu Marmara ve Trakya Araştırmaları. *II. Araştırma Sonuçları Toplantısı*, 221-232.

Özdoğan, M. (1990). 1988 Yılı Trakya ve Marmara Bölgesi Araştırmaları. *VII. Araştırma Sonuçları Toplantısı*, 443-459.

Özkan, T.Ç. (1990). Dardanos Höyüğü- Nekropolü Kurtarma Kazısı. *I. Müze Kurtarma Kazıları Semineri*, 113-118.

Polat-Becks, B. A. (2014). Batı Troas'ta Surlarla Çevrili Bir Yerleşim: Sakar Dağı. *Mehmet Akif Ersoy Üniversitesi Sosyal Bilimler Enstitüsü Dergisi*, 6 (10): 164-176.

Raczynski, E. (1821). *1814'de İstanbul ve Çanakkale'ye Seyahat*. Çev. Kemal Turan, Kervan kitapçılık, 1980.

Rose, B. ve Körpe, R. (2006). The Granicus River Valley Survey Project, 2004. *23. Araştırma Sonuçları Toplantısı*, 2, 323-333.

Sams, K. (1994). *The Early Phrygian Pottery*. Pennsylvania: The University Museum University of Pennsylvania.

Sazcı, G. (2012). Maydos Kilisetepe 2010 Yılı Kazıları. 33. Kazı Sonuçları Toplantısı, I: 389-408.

Sazcı, G. (2013). Maydos Kilisetepe Höyüğü- Eine Bronzezeitliche Hafensiedlung an der Dardanellen. *AKorrBl*, 43 (1): 29-41.

Schäfer, T. (2009). Sigeion Yüzey Araştırmaları 2005-2007. 26. Araştırma Sonuçları Toplantısı, 2, 1-13.

Schliemann, H. (1881). *Ilios The City and Country of the Trojans*. Reprint Edition (1976), New York: Arno Press Inc..

Schliemann, H. (1884). *Troja. Ergebnisse meiner neuesten Ausgrabungen auf der Baustelle von Troja, in den Heldengräbern, Bunarbaschi und anderen Orten des Troas im Jahre 1882*. Leipzig: F.A. Brockhaus.

Schmidt, H. (1902). *Heinrich Schliemann's Sammlung, Trojanischer Altertümer*. Berlin: George Reimer, Berlin.

Sina, A. (2007). İlk Çağ Tarih Yazımının Batı Anadolu Öncüleri: I Lampsakoslu Kharon. *Tarih Araştırmaları Dergisi*, 26 (41), 113-130.

Smith, T.D. (1683). Historical Observations Relating to Constantinople. By the Reverend and Learned Tho. Smith D. D. Fellow of Magd. Coll. Oxon, and of the Royal Society. *Philosophical Transactions* (1683-1775), 13, 335-346.

Sperling, J. W. (1976). Kumtepe in the Troad: Trial Excavation, 1934. *Hesperia*, 45 (4): 305-364.

Starke, F. (2001). Milattan Önce İkinci Bin Yılın Güç Dengesi İçinde Troia. *Troia Düş ve Gerçek*, Sergi kataloğu, Stuttgart : Konrad Theiss Verlag GmbH, 43-49.

Takaoğlu, T. ve Özhan, T. (2007). Antik Kaynaklarda Ophryneion. 2. Troas Bölgesi Değerleri Sempozyumu, Çanakkale: Çanakkale Onsekiz Mart Üniversitesi Yayını, 35-40.

TAY PROJESİ. Çanakkale <http://www.tayproject.org/>, Erişim Tarihi: 05.12.2017.

Texier, C. (1923-24). *Küçük Asya Coğrafyası, Tarihi ve Arkeolojisi*. Çev. K.Y. Kopruman, M. Yıldız, Ankara: Enformasyon ve Dokümantasyon Hizmetleri Vakfı, 2002.

Uysal, A.O. (2008). Çanakkale Merkeze Bağlı Köylerde Türk Eserlerinin Durumu. *Çanakkale Merkezi Değerleri Sempozyumu*, Çanakkale: Çanakkale Onsekiz Mart Üniversitesi Yayını, 675-692.

Visser, E. (2001). Homeros'un Bakış Açısına Göre Troialılar ve Müttefikleri. *Troia Düş ve Gerçek*, Sergi kataloğu, Stuttgart: Konrad Theiss Verlag GmbH, 72-73.

Yalçıklı, D. (2012). Çanakkale İli, Yenice İlçesi ve Balıkesir İli, Gönen İlçesi Yüzey Araştırması (2009-2010). *29. Araştırma Sonuçları Toplantısı*, 1. Cilt, 209- 231.

Yılmaz, D. (2013). New Early Bronze Age Site in the Eastern Aegean: Surveys at Bozköy-Hanaytepe in the Troad. *Jasss*, 6(5): 857-888.

Yılmaz, D. (2015). Observations on the Troy I Period in the Light of Recent Survey Finds from the Coastal Troad. *15th Symposium on Mediterranean Archaeology*, Oxford, Archaeopress: 27-35.