

**ANKARA DEVLET RESİM VE HEYKEL MÜZESİ  
KOLEKSİYONUNDA BULUNAN,  
SAİP TUNA'YA AİT "NÜ" İSİMLİ TABLONUN RESTORASYONU\***



**THE RESTORATION OF PAINTING "NUDE" BY SAİP TUNA  
FOUND IN COLLECTION OF THE  
ANKARA STATE MUSEUM OF PAINTINGS AND SCULPTURES**

Berna ÇAĞLAR ERYURT\*\*

Bekir ESKİCİ\*\*\*

**Özet**

Yağlı boya tablo konservasyonu, depolamadan sergilemeye, taşımadan paketlemeye, temizlikten rötuş yöntemlerine değin oldukça hassas ve farklı uzmanlık alanı gerektiren bir koruma dalıdır. Ülkemizde bu alanda uzman sayısının azlığı, araştırma ve yayınların yetersizliği dikkat çekmekte, yapılan sayılı çalışmanın ise genelde bilimsel esaslara dayalı olmadığı gözlenmektedir. Müzelerimizde, özel koleksiyonlarda uzman olmayan kişilerce hatalı uygulamalara maruz bırakılmış veya uygun koşullarda saklanmadıkları için zarara uğramış pek çok eserle karşılaşmaktadır. Bu eserlerden biri de çalışmamıza konu olan, Ankara Devlet Resim ve Heykel Müzesi'nin deposunda bulunan, Cumhuriyet Dönemi'nin önemli ressamlarından *Saip Tuna*'ya (1904-1974) ait "Nü" isimli yağlı boya tablodur. Bu çalışmamızda söz konusu tablo üzerinde bilimsel yöntemlerle gerçekleştirilen inceleme, belgeleme işlemleri ile koruma ve onarım yöntemleri ele alınmıştır.

Bu kapsamda söz konusu tablo tahribatsız (görsel ve mikroskopik) yöntemlerle incelenmiş; eğimli ışık, arkadan aydınlatma ve mor ötesi ışık yardımıyla tabloyu oluşturan katmanlardaki bozulmalar ve önceki onarımlar tespit edilmiştir. Yoğun vernik uygulaması, hatalı rötuş gibi, eserin özgün yapısına uygun olmayan malzeme/yöntemler kullanılarak yapılmış önceki onarım müdahaleleri ile elverişsiz depolama koşullarından kaynaklanan

\* Bu makale, Gazi Üniversitesi, Güzel Sanatlar Enstitüsü, Kültür Varlıklarını Koruma Anabilim Dalı'nda Prof. Dr. Bekir Eskici'nin danışmanlığında tamamlanan "Ankara Devlet Resim ve Heykel Müzesi Koleksiyonunda Bulunan Bir Grup Yağlı Boya Tablonun Korunmasına Yönelik Araştırma ve Uygulama Çalışmaları" başlıklı doktora tezinden üretilmiştir.

Bu çalışma, Gazi Üniversitesi, Bilimsel Araştırma Projesi (BAP) birimi tarafından desteklenen 44/2016-03 kodlu projeden yararlanılarak üretilmiştir.

Çalışmamızın gerçekleşmesinde her türlü kolaylık ve desteklerini sağlayan Güzel Sanatlar Genel Müdürlüğü yetkililerine, Müze Müdürü Ayşegül Canan Ortakçı'ya teşekkür ederiz.

\*\* Arş. Gör. Dr., Gazi Üniversitesi, Güzel Sanatlar Fakültesi, Kültür Varlıklarını Koruma ve Onarım Bölümü, Ankara. ♦ ORCID ID: 0000-0001-6206-8818 ♦ E-mail: bernacglr@gmail.com

\*\*\* Prof. Dr., Gazi Üniversitesi, Güzel Sanatlar Fakültesi, Kültür Varlıklarını Koruma ve Onarım Bölümü, Ankara. ♦ ORCID ID: 0000-0003-2352-5080 ♦ E-mail: bekireskici@gazi.edu.tr

sorunların eserde bozulmalara/hasarlara yol ađtıđı gözlenmiştir. Tespit edilen bozulmalar ve hasarlar doğrultusunda tablonun onarım alıřmaları yapılmıştır. Bu alıřma ile elde edilen veriler, koruma ve onarım uygulamalarının bařarısında alan uzmanlıđının önemi kadar, bilimsel arařtırma ve incelemeye dayalı tespit ve teřhisin de gerekliliđini ortaya koymaktadır.

**Anahtar Kelimeler:** *Ankara Devlet Resim ve Heykel Müzesi, Saip Tuna, Tablo Restorasyonu*

### **Abstract**

Oil painting conservation is a conservation field which is considerably sensitive and requires different fields of specialization from storage to exhibition, from transportation to packaging, from cleaning to retouching. In our country, the fewness of specialists and insufficiency of researches and publications in this field is noticeable and it is observed that the few works that are conducted are not based on scientific foundations. In our museums, many artworks which were subject to false applications by non-specialists or which were harmed because they were not kept in appropriate conditions are encountered. One of these artworks is the oil painting titled “Nu” by one of the important Republican artists, Saip Tuna (1904-1974) found in the storage room of Ankara State Museum of Paintings and Sculptures. In this study, examination and documentation procedures along with conservation and restoration methods carried out with scientific methods on this painting are discussed.

Within this scope, the painting in question was examined by non-destructive (visual and microscopic) methods, the deteriorations and previous restorations in the constituting layers of the painting were detected with the help of inclined light, illumination from behind and ultraviolet light. It was observed that the previous restoration treatments made by using materials/methods, such as an intense varnishing application and a faulty retouching, which are not suitable for the original structure of the artwork along with the problems arising from the unfavourable storing conditions had caused deteriorations/damages on the artwork. Restoration works of the painting were carried out according to the detected deteriorations and damages. The data obtained through this work exhibit the importance of the field specialization in the success of conservation and restoration applications as much as the necessity of detection and diagnosis based on scientific research and examination.

**Keywords:** *Ankara State Museum of Paintings and Sculptures, Saip Tuna, Restoration of Painting*

## 1. Giriş

Ankara Devlet Resim ve Heykel Müzesi, 1927-1930 tarihleri arasında Ulus semtindeki Namazgâh Tepesi'nde Türk Ocakları Genel Merkezi binası olarak inşa edilmiştir.<sup>1</sup> Mimar Arif Hikmet Koyunoğlu tarafından dönemin modasına uygun, Osmanlı ve Selçuklu mimarisinden esinlenilerek tasarlanan bina, 1950'ye kadar Ankara Halkevleri olarak hizmet vermiş; 1961 yılında Millî Eğitim'e, 1965'te Köy İşleri'ne, 1971'de Millî Savunma Bakanlığı'na tahsis edilmiş; 1972'de Halk Eğitim Merkezi ve Akşam Sanat Okulu haline getirilmiştir.<sup>2</sup> Bina, 1978 yılında Başbakanlık genelgesi ile devlet kurumlarındaki sanat eserlerinin toplandığı Resim ve Heykel Müzesi'ne dönüştürülmüştür.<sup>3</sup> 1200 eserlik koleksiyondan teşhir için seçilen 250 yapıtı, Turan Erol, Devrim Erbil, Mustafa Pilevneli gibi dönemin önemli sanatçılarından oluşan bir danışmanlar heyeti belirlemiştir.<sup>4</sup> Müze, 6. Cumhurbaşkanı Fahri Korutürk tarafından 2 Nisan 1980 tarihinde hizmete açılmıştır. Geçen süre zarfında çeşitli nedenlere bağlı olarak aralıklarla kapalı tutulan müze, Kültür ve Turizm Bakanlığı'nın yürüttüğü çalışmalarla 2007'de bakım ve onarıma alınmış, 2011 yılından itibaren tekrar ziyarete açılmıştır.<sup>5</sup>

Müze; bugün için koleksiyonunda barındırdığı Cumhuriyet öncesi ve sonrası dönemlere ait 4500 civarında eser ile Türkiye sanatının yaklaşık 100 yıla yayılan tarihsel sürecine tanıklık etme olanağı sunmaktadır.<sup>6</sup>

Her biri birer kültür hazinesi değerindeki bu eserlerin çağdaş müzeciliğin gerektirdiği bilimsel esaslara uygun olarak korunup geleceğe güvenle aktarılması, bakım ve onarımlarının uzman kişilerce yapılması büyük önem taşımaktadır. Müzede, ne yazık ki, geçmişte, yetkin olmayan kişilerce hatalı muameleye maruz kaldıkları veya uygun koşullarda saklanmadıkları için zarara uğramış eserler bulunmaktadır. Bu eserlerden biri de çalışmamıza konu olan Cumhuriyet Dönemi'nin önemli sanatçılarından Saip Tuna'ya ait "Nü" isimli yağlı boya tablodur. Bu çalışmamızda, söz konusu tablo üzerinde gerçekleştirilen inceleme, belgeleme işlemleri, mevcut sorunların tespiti ile koruma ve onarım yöntemleri ele alınmıştır.

## 2. Saip Tuna Hakkında

Saip Tuna (1904-1974), Sanayi-i Nefise Mektebi'nde 2 yıl eğitim almış, daha sonra kendi olanaklarıyla Paris, İtalya ve Almanya'ya giderek eğitimini tamamlamıştır. Almanya'da Hoffman ve Heiman atölyelerinde ve Fransa'da Julian Akademisi'nde eğitim görmüştür. Bir eseri, Fransa'da Jeu de Paume Müzesi tarafından satın alınmıştır. 1939

1 Alpagut, 2012, 19.

2 Alpagut, 2012, 19.

3 Yasa-Yaman, 2012, 91.

4 Köksal, 2012, 87.

5 Köksal, 2012, 71.

6 Yasa-Yaman, 2012, 91.

yılında 2. Dünya Savaşı'nın çıkmasıyla yurda dönen Tuna, çeşitli enstitü ve okullarda eğitim vermiştir.<sup>7</sup> 1938-1943 yılları arasında düzenlenen Yurt Gezileri, kırsal kesimin kalkınmasına yönelik Erken Cumhuriyet Dönemi'nin politikalarından biridir. Sanatçı, bu gezilerin ikisine katılmış, Maraş ve Kırklareli'ne gitmiştir.<sup>8</sup>

Saip Tuna, Almanya ve Fransa'da *Müstakillerden* pek çok sanatçı ile aynı atölyede çalışmış, fakat onlar gibi dönemin yeni eğilimlerine yönelmemiştir. 1930 kuşağı sanatçıları arasında olmasına rağmen, aynı dönemin yenilikçi anlayıştaki akımlarına katılmamıştır. Akademik sayılabilecek bir anlayışta eserler vermiştir.<sup>9</sup> Sanatçı, gerçekçi resimleri ve özellikle de kendine özgü buluşları olan portreleri ile tanınmıştır.<sup>10</sup> Cumhuriyet heyecanı ile Ankara'ya gelip yerleşen, burada yaşamını sürdüren ve ölünceye değin başkentte kalan sanatçılardan biridir.<sup>11</sup>

### 3. Tablo Hakkında

Sanatçının *Ankara Devlet Resim ve Heykel Müzesi* deposunda bulunan "Nü" isimli eseri 54 x 73 cm boyutlarında olup, yağlı boya tekniğiyle yapılmıştır. (Bk. Fot. 24-25) Yalın profilli ahşap çerçevesi yıldızlıdır. Eserde; yeşil duvar önündeki hardal renkli bir kanepeye yan uzanmış çıplak bir kadın figürü yer almaktadır. Figür arkadan resmedilmiştir. Duvar üzerinde sarı yıldız renkli ve süslü çerçevesi olan bir resim görülmekte, bu resimde de çıplak bir kadın figürü bulunmaktadır. Sanatçının imzası sol alt köşede yer almaktadır. Eserin yapıldığı tarihle ilgili herhangi bir kayıt bulunmamaktadır. Sanatçının *nü* ve *portre* çalışmalarından birçok kaynağa<sup>12</sup> bahsedilmektedir.

### 4. Tablo Üzerinde Yapılan İnceleme / Belgeleme Çalışmaları

Tablo üzerinde koruma ve onarım işlemlerine geçmeden önce ayrıntılı inceleme ve belgeleme çalışmaları yapılmış; bu doğrultuda tahribatsız yöntemler uygulanmıştır. Görsel incelemeler, morötesi ve eğimli ışık, arkadan aydınlatma<sup>13</sup> ile (Fot. 1-3); detaylı belgelemeler büyüteç ve mikroskop ile (Fot. 4-5) yapılarak bozulmalar tespit edilmiştir.

Söz konusu tahribatsız yöntemlerle gerçekleştirilen görsel incelemeler, bozulmaların tespitinde önemli verilerin elde edilmesine imkân sağlamıştır. Nitekim yapılan incelemede vernik tabakasının dağılımı, verniklerdeki renk değişimleri, tablonun daha önce herhangi bir müdahale görüp görmediği, rötuş yapılıp yapılmadığı, kanvas tabakasındaki deformasyon, dalgalanmalar, boya tabakasındaki pullanma, kabarma ve çatlakların tespiti yapılmıştır.

7 Taçyıldız, 2011, 47-48.

8 Keskin, 2012, 141-151.

9 Taçyıldız, 2011, 48; Aksel, 1942, 18-23.

10 Başkan, 1991, 53.

11 Büyükişliyen, 1991, 42.

12 Aksel, 1942, 18-23; Adil, 1953, 4; Üren, 1942, 23; Üren, 1974, 5.

13 Canadian Conservation Institute, 1993, 1-4; Emre, 2010, 58-60.





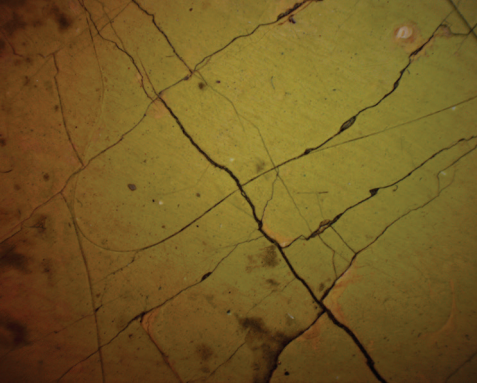
**Fotoğraf 1:**  
Morötesi (UV) Işık  
İle İnceleme.



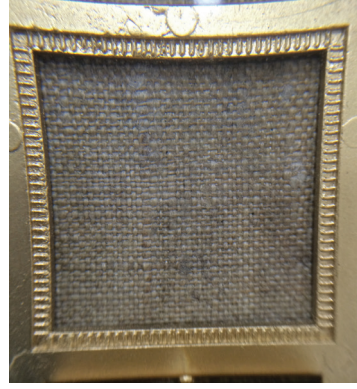
**Fotoğraf 2:**  
Eğimli Işık İle  
İnceleme.



**Fotoğraf 3:**  
Arkadan Aydınlatma  
İle İnceleme



**Fotoğraf 4:** Mikroskop İle İnceleme. (Boya tabakasındaki çatlaklardan detay.)



**Fotoğraf 5:** Büyüteç İle İnceleme. (Kanvasın arka yüzey dokusundan detay.)

## 5. Tabloda Tespit Edilen Bozulmalar ve Nedenleri

Yapılan incelemeye göre, şasenin genel olarak iyi bir korunma durumuna sahip olduğu, kanvasa ise ön yüze uygulanan yoğun verniğin arkada lekelenmelere yol açtığı; verniğin özellikle kanvas ile çerçevenin birleştiği alanlarda kanvasın kırılmasına neden olduğu ve tablounun daha önce onarım gördüğü tespit edilmiştir.

Önceki onarımda, tablo yüzeyine yoğun olarak uygulanan vernik tabakasının alt bölümlere doğru akarak kuruduğu, özellikle bu alanlarda yoğunluğun arttığı gözlemlenmiştir. (Fot. 6-7) Kalın vernik tabakası zamanla sararmış, yüzeyde istenmeyen görüntü ve lekelenmelere yol açmıştır. Sağ üst bölümlere yapılan rötuşların, boya kaybı bulunan alanlarda herhangi bir dolgu tabakası olmadan kanvas üzerine doğrudan uygulandığı tespit edilmiştir. (Fot. 8) Ayrıca sol üst bölümde bulunan küçük boş alanların yeşil-sarı renklerle (yeterli dolguyla tesviye uygulaması gibi çözümler üretilmeden) uygun olmayan bir biçimde doldurulduğu görülmüştür. (Fot. 9) Yüzey temizliği sonrasında bazı boyalı alanlarda pullanma ve kalkmalar gözlenmiştir.

Eserde tespit edilen en büyük tahribatın, uygun olmayan malzeme ve yöntem kullanımı gibi hatalı onarım işlemlerine maruz kalmış olmasından kaynaklandığını söylemek mümkündür.

## 6. Koruma ve Onarım İşlemleri

Ele aldığımız yağlı boya tablo, yukarıda da belirtildiği gibi farklı (belki de saklanma ve sergileme koşulları gibi) nedenlere ve hatalı restorasyon uygulamalarına bağlı olarak çeşitli boyutlarda tahrip olmuş, bakım ve onarıma muhtaç hale gelmiştir. Yapılan incelemeler sonunda, eserin durumunun iyileştirilerek korunması, temel yaklaşım olarak belirlenmiş; bu doğrultuda, önceki onarım müdahalelerinin ayıklanması, hasarların giderilmesi, özgün renklerinin ortaya çıkarılması ve uygun vernikle yüzey koruma



**Fotoğraf 6-7:** Daha önceki onarım işlemlerinde uygulanan yoğun vernik tabakası.



**Fotoğraf 8:** Hatalı rötuş uygulaması.



**Fotoğraf 9:** Boşluklara doldurulan boya.

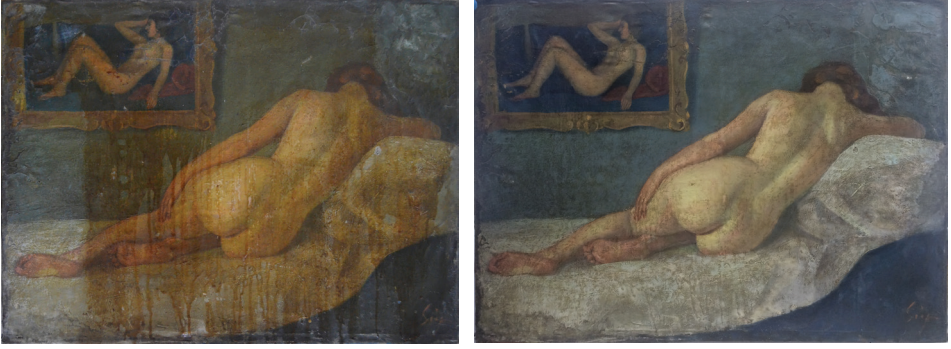
yapılması gibi işlemlerin uygulanmasına karar verilmiştir. Restorasyon uygulamalarında mevcut müze ve depolama koşulları göz önünde bulundurularak kalıcı koruma sağlayacak malzeme ve yöntemler seçilmiştir. Eser üzerinde gerçekleştirilen koruma işlemleri aşağıdaki şekilde sıralanmıştır.

### 6.1. Temizlik

Tablonun onarımında ilk olarak yapılan işlem yoğun vernik tabakasının yüzeyden temizlenmesi olmuştur. (Fot. 10-11) Vernik kaldırma (yüzeyden alınması/temizlenmesi) işlemi, en zor ve tartışmalı restorasyon işlemlerinden birisidir. Nitekim uygulama, boya katmanının kaybı ve boyanın görünümünün değiştirilmesi gibi riskleri barındırmaktadır. Vernik katmanının etanol veya asetonla kısa süreli ıslanması bile yağ bazlı boya tabakasında şişme sürecine neden olur. Çözülmüş verniğin ovulması, boya tabakasının da alınması anlamına gelir ki, bu restoratörlerce aşırı temizlik olarak nitelendirilen bir duruma neden olabilir.<sup>14</sup> Bu sebeple vernik temizliği öncesi seçilen alanlarda denemeler yapılmış, kullanılan çözücülerin reaksiyonları gözlemlenmiştir. Yüzeydeki vernik, önceki uygulamalarda yapılan rötuş ve üst boyalar, uygun organik çözücülerle (ethanol,

14 Nicolaus, 1999, 356; Oldale, 1999, 73,74; Clifton, 1988, 99.





**Fotoğraf 10-11:** Vernik tabakasının temizlik aşamaları.

white spirit, aseton, terebentin) temizlenmiştir. (Fot. 12) Temizlik uygulamasında, pamuk sarılı bambu çubuğa yeterli miktarda alınan (nemli) organik çözücü ile yüzeye çok fazla bastırılmadan verniğin alınması amaçlanmıştır. Verniğin yoğun olduğu bazı alanlarda malzemenin yumuşaması için çözücü emdirilmiş pamuk (daha önceki denemelerle belirlenen) bir süre yüzeyde bekletilmiştir.

Temizlik sırasında sanatçının imzasının bulunduğu alanda daha küçük boyutta, okunurluğu daha az olan ikinci bir imza daha fark edilmiştir. Her iki imza yüzeyde korunmuştur. (Fot. 13)



**Fotoğraf 12:** Hatalı rötüş ve üst boya'nın temizlenmesi.



**Fotoğraf 13:** Sanatçının, temizlik işlemi sonucu ortaya çıkan imzası.



**Fotoğraf 14:**  
Geçici Yüzey  
Koruma Uygulaması  
sonrası.

## 6.2. Geçici Yüzey Koruma

Yüzey temizliği sonrasında bazı boyalı alanlarda tespit edilen pullanma ve ayrılmalar için boya tabakası -geçici olarak sağlamlaştırılması amacıyla- koruma kâğıdı ile kaplanmıştır. Koruma kâğıdının amacı, herhangi bir işlemden önce olası dökülmeleri engellemek, dökülmesi muhtemel alanların sabitlenmesini sağlamaktır. Geçici yüzey koruma işlemi, çoğu zaman ilk onarım uygulaması olarak düşünülse de bu eserdeki gibi yoğun vernik tabakası ve hatalı rötuşlu alanların birlikte bulunması nedeniyle, boyalı alanlarda yarattığı risklerden dolayı çalışmayı zorlaştırmıştır.

Geçici yüzey koruma işleminde dayanıklı, aynı zamanda esnek yapıdaki Japon kâğıdı, 1:17 oranında hazırlanan tavşan tutkalı ile uygulanmıştır. (Fot. 14) Tavşan tutkalı,<sup>15</sup> yüzey koruma işleminde kullanılan en yaygın ve geleneksel reçetelerden biridir.<sup>16</sup> Benmari usulü ile su içinde hazırlanan tutkalın oranı eserin durumuna göre değişebilir.

## 6.3. Arka Yüzey Temizliği ve Sağlamlaştırma

Boya tabakası korumaya alındıktan sonraki aşamada, resim, şasesinden çıkarılmış ve arka temizliği öncesinde tuval kenarlarının nem kaybı sebebiyle sertleştiği görülmüş, yumuşatılarak düzleştirilmek amacıyla ılık su ile nemlendirilerek preslenmiştir.

Bir resmin kaç yaşında olduğuna ve nerede depolandığına bağlı olarak, kanvasın arka yüzeyi kir ve/veya kir cepleri ile kaplanmaktadır. Genellikle gergin tuvalden çıkarılan

15 Tavşan deri ve kıkırdaklarının çeşitli işlemlerden geçirilmesiyle elde edilen protein esaslı hayvansal tutkaldır.

16 Pascual ve Patino, 2003, 107; Baroni, 2003, 56-57.

kir, fırça, sünger, silgi ve düşük basınçlı jetler ile kuru olarak temizlenmektedir.<sup>17</sup> Uygulamada, eserin arka yüzeyi presleme sonrası bisturi, silgi pedleri ve fırça ile mekanik olarak temizlenmiştir. (Fot. 15)

Şasesinden çıkarılan kanvas kenarlarını güçlendirmek, şaseye yeniden germe işleminde sağlam bir alan yaratabilmek için kenar rantualajı<sup>18</sup> yapılmıştır. (Fot. 16) Bu işlemden önce kanvas kenarlarının ölçüleri alınmış, esere uygun tuval bezi seçilmiş, şerit şeklinde kesilen tuval bezleri saf su içinde kaynatılmış ve bünyesine yeterli su çekerek doyması sağlanmıştır. Bu işlem, bez kanvasa yapıştırıldıktan sonra zaman içinde yüzeyde gerilmelere yol açmaması için benimsenmiştir. Bezin kenarındaki iplikler, şasenin iç kısmında kalacak şekilde, yaklaşık 1 cm kadar çıkartılarak saçak oluşturulmuştur. Bisturi yardımıyla içerden dışarıya doğru saçakların kalınlığı yapıştığı alana uyum sağlayabilmesi için yarıya indirilmiştir. Bu uygulama, yapıştırma işleminde saçakların kanvasa daha iyi tutunabilmesine imkân sağladığından tercih edilmiştir. Yapıştırıcı hem kanvasa hem bezlere sürülmüş ve köşelerde çakışan kenarlar katlanmıştır. Tuval bezine ortadan bakıldığında düz bir çizgi elde edilmek istendiği için tam merkeze gelen köşeler konik şekilde birleştirilmiş, köşelerdeki fazlalıklar bisturi ile kesilmiş ve tüm kenar bantları yapıştırıldıktan sonra preslenerek bekletilmiştir.

Bu aşamaların tamamlanmasından sonra koruma kâğıdının yüzeyden kaldırılmasına geçilmiştir. (Fot. 17) Kâğıtların sökülme tekniği uygulamada kullanılan materyallere bağlı olduğu için, tavşan tutkalı ile yapıştırı-



**Fotoğraf 15:** Arka yüzey temizliği.



**Fotoğraf 16:** Kenar rantualaj sonrası



**Fotoğraf 17:** Koruma kâğıdının kaldırılması.

17 Nicolaus, 1999, 92.

18 Pascual ve Patino 2003, 98,99; Hackney, 2004, 1-12.



lan kâğıtların geri çıkartılmasında öncelikle ılık suyla yumuşatılması ve yumuşama sonrası yüzeyden alınması / kaldırılması uygulaması yapılmıştır.<sup>19</sup>

#### 6.4. Şaseye Germe

Kanvasın şaseye tekrar gerilmesi işleminde dikkat edilmesi gereken en önemli aşama, tüm kenarların eşit şekilde gerilmesidir. Bunun doğru yapılabilmesi için kanvasın köşeleri geçici olarak sabitlenmiştir. Önce uzun, sonra kısa kenarların ortasından ilk sabitleme işlemi yapılmıştır. İşlemden sonra tuval germe pensleri ve paslanmaz zımba kullanılarak kanvas eşit aralıklarla şaseye sabitlenmiştir.

#### 6.5. Dolgu

Boya tabakasındaki kayıp alanların rötuşlanması işlemi için öncelikle kayıp alanlarda dolgu uygulaması yapılmıştır. Dolgu, resmin düzensiz parçalarının birbirlerine bağlanması ve rötuş işleminin yapılması için düzgün zemin oluşturulmasını sağlamaktadır.<sup>20</sup> Bu işlem için farklı dolgu malzemeleri kullanılmaktaysa da; alçı ve tavşan tutkalı ile hazırlanan karışım tercih edilmiştir. Bu en uygun ve yaygın olanıdır. Malzeme hazırlanırken alçının tutkal içinde eşit yayılmasına dikkat edilerek, karıştırma yapılmasına ve tutkalın alçıyı kendi kendine bünyesine alırken, homojen bir şekilde alçıya doymasına özen gösterilmiştir. Bu şekilde hazırlanan ve spatüllerle boşluklara uygulanan dolgu kuruduktan sonra bisturi ve zımpara ile düzeltilerek boya tabakasıyla aynı seviyeye getirilmiştir. (Fot. 18)

#### 6.6. Rötuş

Rötuş ile, bir yağlı boya tablodaki kusurlu bölgenin renklendirilmesi belirtilmek istenmektedir. Rötuş, restorasyon çalışmasında vernik atılmadan önce gerçekleştirilen son aşamadır. Yağlı boya tablonun bir bütün olarak genel görünümü, rötuşun ne derecede başarılı yapıldığına bağlıdır.<sup>21</sup>

Rötuş uygulamasında, ilk olarak boyanacak alandan daha açık tonda suluboya ile yüzeye astar boyası atılmıştır (Fot. 19) Böylece dolgunun çarpıcı, beyaz rengi kırılmış ve üzerinde renklendirme yapılacak duruma daha uygun hale getirilmiştir. Astar taba-



Fotoğraf 18: Dolgulan alanların düzeltilmesi.

19 Kaptan, 2009, 189.

20 Nicolaus, 1999, 235.

21 Nicolaus, 1999, 257.

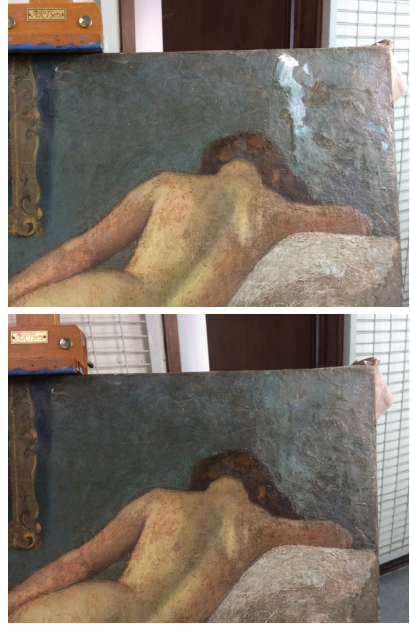
kası kurduktan sonra tamamlanacak alanlarda renklendirme yoluna gidilmiştir. Renksel tamamlamada “mimetik” (birebir) veya “illüzyonist yöntem”<sup>22</sup> olarak bilinen teknik kullanılmıştır. Bu teknik, hasarlı kısımlarda görsel bütünlüğün sağlanması için özgün yüzeylerle aynı renk ve tonlarda renklendirmeyi esas alan restorasyon yaklaşımını yansıtmaktadır. Eser ancak yakından incelendiğinde çıplak gözle rötuş fark edilebilir. Bu, tablo restorasyonunda özellikle küçük boyutlu alanlardaki hasarların giderilmesi için daha çok tercih edilen bir yöntemdir. (Fot. 20)

### 6.7. Vernikleme

Yukarıda söz konusu onarım işlemlerinden sonra tablo yüzeyine koruyucu vernik uygulaması yapılmıştır. Bu amaçla aşınma ve sararmalara karşı dayanıklı, geri dönüşlü<sup>23</sup> akrilik reçine bazlı mat vernik sprej türü kullanılmıştır.

Vernik, yüzeyde şeffaf bir film tabakası oluşturarak, resmi, atmosferik koşullara karşı korumayı sağlayan bir son kat uygulama malzemesidir. Vernik, yağlı boya tabloda en üst, dış etkenlere maruz kalacak ilk katmandır; dolayısıyla, bozulma olasılığı yüksek olan bu tabakada uygulanacak verniğin seçiminde, geri dönüşlü olmasına dikkat edilmiştir.

Verniğin uygulanmasında işlemin başarısı için dikkat edilmesi gereken bazı noktalar söz konusudur. Nitekim rötuş sonrası, boyanın iyice kurumasını beklemek ve olası kimyasal reaksiyonları önlemek amacıyla, verniğin uygulanması için en az 15 gün beklemek gerektiği bilindiğinden<sup>24</sup> uygulamada bu hususa özen gösterilmiştir. Vernik uygulamasında resim yüzeyi temiz bir fırçayla tozdan arındırılmış, her birinin kurumasına izin verilecek şekilde birkaç ince tabaka halinde uygulanmıştır. Sprej ile yapılan verniklemelerde bir noktaya aşırı püskürtmeden kaçınılmalı, en az 30 cm mesafeden uygulama yapılmıştır. (Fot. 21) Bir taraftan yönlendirilen ışık kaynağıyla püskürtme yapılan alanın daha görünür olması sağlanmıştır. Vernikleme işleminin soğuk ve tozlu bir ortamda yapılmasından kaçınılmalıdır. Uygulama sonrası resim, verniğin kurumasını hızlandırmak için sıcak bir odada bekletilmiş, iki gün sonra uygulama tekrar edilmiştir.<sup>25</sup>



Fotoğraf 19-20: Rötuşlanan alanlar.

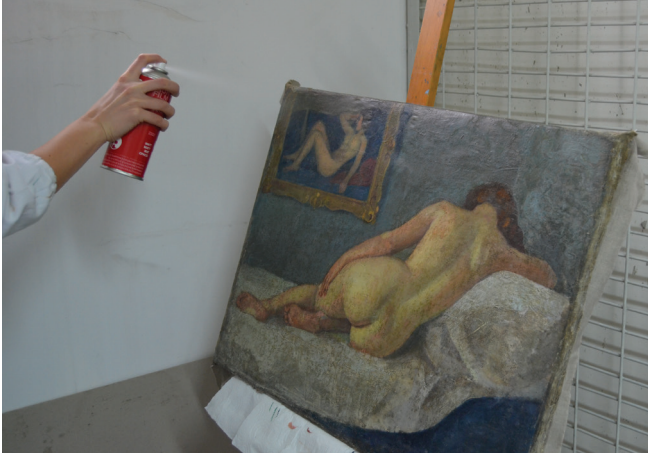
22 Nicolaus, 1999, 294-295; Baroni, 2003, 142,144

23 “Geri dönüşlü”, esere uygulanan malzeme/yöntemlerin, gerektiğinde, eserin bünyesinden zarar vermeden çıkarılabilmesi, tekrar müdahale edilebilmesidir.

24 Baroni, 2003, 156.

25 Oldale'nin de belirttiği gibi, uygulanan verniğin kurumasını hızlandırmak amacıyla resmin





**Fotoğraf 21:**  
Vernik uygulaması.



**Fotoğraf 22:** Çerçeve temizlik, dolgu ve rötuş uygulamaları öncesi.



**Fotoğraf 23:** Çerçeve temizlik, dolgu ve rötuş uygulamaları sonrası.

### 6.8. Çerçeve Onarımı

Çerçeve tablonun önemli bir parçasını oluşturmaktadır. Bu nedenle hem estetik hem yapısal açıdan problemlerinin giderilmesi yaklaşımı benimsenmiştir.

Çerçeve genel olarak sağlam olmakla birlikte, küçük boyutlu parça kayıpları ve depo koşullarından kaynaklı yüzey kırı gözlenmiştir. (Fot. 22) Yüzeyde bulunan kir alkol - su (1:1) karışım ile temizlenmiştir. Boş alanlar kalsiyum karbonat içeren hazır bir dolgu macunu ile doldurulmuş; bisturi yardımıyla çerçevenin dokusuna uygun olarak şekil verilmiştir. Dolgusu tamamlanan alanlar rötuşlanarak verniklenmiştir. (Fot. 23)

---

sıcak bir odada bekletilmesi ve iki gün sonra vernikleme işleminin tekrarlanması başarılı bir uygulama için önemlidir. Bk. Oldale, 1999, 69.

## 7. Sonu

Saip Tuna'ya ait "Nü" isimli tablo, bahsi geen tm belgeleme ve onarım iřlemleri tamamlandıktan sonra Mze'nin deposunda korunmak zere Mze yetkililerine teslim edilmiřtir.

zerinde alıřtıĐımız eser, bir yaĐlı boya tablonun, zgn yapısına uymayan restorasyon malzemeleri ve hatalı yntemlerle, uzman olmayan kiřilerce yapılan bilinsiz onarım mdahaleleriyle nasıl zarara uĐratılabileceĐini gsteren somut bir rnek olarak karřımıza ıkmaktadır. Gnmzde mzelerimizde, zel veya kamu kuruluřlarına ait koleksiyonlarda bu ve benzeri olumsuz uygulamalarla sıka karřılařılmaktadır. Bir eseri onarmaktan ok tahrip eden bu 'iyi niyetli' (!) yaklařımların tekrarlanmaması iin, onarım uygulamalarının "yaĐlı boya resim restorasyonu" konusunda eĐitim almıř, deneyimli uzmanlarca yapılması byk nem tařımaktadır.

YaĐlı boya tablolar, organik ve boyar maddelerin bir arada olduĐu kompozit malzemelerden oluřmaktadır. Bu nedenle buldukları ortamın nem ve ısı deĐiřimlerinden hızla etkilenir ve tepki gsterirler. Depolanma ve sergilenme kořullarının iyileřtirilmesiyle birlikte nem/ısı/ıřık deĐerlerinin srekli olarak izlenmesinin hem eserlerin hem de onarım uygulamalarında kullanılan malzeme/yntemlerin mrn uzatacaĐı unutulmamalıdır. Bu deĐerlerin nem/ısı kaydedici cihazlarla llmesi, stabil durumda tutulması, dzenli olarak eserlerin konservasyon durumlarının taranması gerektiĐi de zellikle belirtilmelidir.



**Fotoğraf 24:** Saip Tuna'nın "Nü" adlı tablosu; restorasyon öncesi.



**Fotoğraf 25:** Saip Tuna'nın "Nü" adlı tablosu; restorasyon sonrası.

## KAYNAKÇA

- Adil, F. (18 Eylül 1953), İki Pompier Ressam: Saip Tuna ve Ahmet Uzelli, *Yeni İstanbul Gazetesi*, 4.
- Aksel, M. (1942), Üçüncü Devlet Resim ve Heykel Sergisi. *Güzel Sanatlar Dergisi*, 4, 18-23.
- Alpagut, L. (2012), Mimar Arif Hikmet Koyunoğlu ve Ankara'da Anıtsal Bir Yapı: Türk Ocakları Merkez Binası, *Ankara Resim ve Heykel Müzesi* (Ed. Zeynep Yasa-Yaman), Ankara: Kültür ve Turizm Bakanlığı.
- Baroni, S. (2003), *Manuale Pratico- Restauro e Conservazione dei Dipinti*, Perugia: Fabbri Editori.
- Başkan, S. (1991), *On Dokuzuncu Yüzyıldan Günümüze Türk Ressamları*, Ankara: Kültür Bakanlığı.
- Büyükişiyen, Z. (1991), *Türk Resminde Ankara'lı Sanatçılar*, Ankara: Sanat Yapım Yayıncılık.
- Canadian Conservation Institute. (1993), *Condition Reporting-Paintings. Part II: Examination Techniques and a Checklist*, (10/7), Ottawa: Canadian Conservation Institute.
- Clifton, J. (1988), *The Conservation and Restoration of Paintings, An Introduction*. North Carolina: Mc Farland.
- Emre, G. (2010), *Yağlı Boya Tabloların Bozulma Nedenleri ve Laboratuvar Ortamında Çözüm Önerilerinin Araştırılması, Feyhaman Duran Resim Koleksiyonunun Değerlendirilmesi ve Çözüm Önerileri*, (Yayınlanmamış Doktora Tezi), İstanbul Üniversitesi/Sosyal Bilimler Enstitüsü, İstanbul.
- Hackney, S. (2004), Paintings on Canvas: Lining and Alternatives. *Tate's Online Research Journal*, 2, 1-12.
- Kaptan, C. (2009), *Tıval Resmi Restorasyonunda Yanlış Uygulamalar ve Önermeler*, (Yayınlanmamış Sanatta Yeterlik Tezi), Marmara Üniversitesi/Güzel Sanatlar Enstitüsü, İstanbul.
- Keskin, C. (2012), Yurdu Gezen Ressamlar. *SDÜ Fen Edebiyat Fakültesi Sosyal Bilimler Dergisi*, 27, 141-151.

- Köksal, A.H. (2012), Ankara'da Bir Resim ve Heykel Müzesi Kuruluş Öyküsü, *Ankara Resim ve Heykel Müzesi* (Ed. Zeynep Yasa-Yaman). Ankara: Kültür ve Turizm Bakanlığı.
- Nicolaus, K. (1999), *The Restoration of Paintings*, Slovenia: Könemann.
- Oldale, P. (1999), *Practical Picture Restoration*. Wiltshire: The Crowood Press.
- Pascual E., Patino M. (2003), *O Restauo De Pintura*, Lisboa: Editorial Estamba.
- Taçyıldız, M. (2011), *Saip Tuna Tabloları ve Restorasyon Problemleri*, (Yayınlanmamış Yüksek Lisans Tezi), Gazi Üniversitesi/Sosyal Bilimler Enstitüsü, Ankara.
- Üren E. (1942), Ankara Halkevi Yedinci Resim Sergisi. *Ülkü*, 17 (2), 23.
- Üren, E. (1974), Enstantaneler LXV: Saip Muallâ Tuna. *Ankara Sanat*, 101, 5.
- Yasa-Yaman, Z. (2012), İmparatorluk'tan Cumhuriyet'e Sanat, *Ankara Resim ve Heykel Müzesi* (Ed. Zeynep Yasa-Yaman), Ankara: Kültür ve Turizm Bakanlığı.



Ege Üniversitesi, Edebiyat Fakültesi  
**Sanat Tarihi Dergisi**  
Cilt: XXVI, Sayı: 2 Ekim 2017

*Ege University, Faculty of Letters*  
***Journal of Art History***  
*Volume: XXVI, Issue: 2 October 2017*

**Basım Yeri** | **Place of Publication**

Ege Üniversitesi Basımevi, Bornova, İzmir. | *Ege University Printing House, Bornova, İzmir, Turkey.*

**Basım Tarihi** | **Date of Publication**

30.10.2017

**İnternet Sayfası (Açık Erisim)**

**Internet Page (Open Access)**

**DergiPark**  
AKADEMİK

<http://dergipark.gov.tr/std>

Sanat Tarihi Dergisi hakemli, bilimsel bir dergidir; Nisan ve Ekim aylarında olmak üzere yılda iki kez yayımlanır.

*Journal of Art History is a peer-reviewed, scholarly, periodical journal published biannually, in April and October.*