

UYGULAMALI BİR KÜLTÜR COĞRAFYASI ÇALIŞMASI TUZLUKÇUDA TATAR KÖYLERİ (KONYA)*

Sevil SARGIN**

ÖZET

Tatarların büyük bir kısmı, Kırım Yarımadası ve Kıpçak bozkırlarında yüzlerce yıl içinde edindikleri bilgilerini, birikimlerini, tecrübelerini, yaşam tarzlarını, Rusların vatanlarını işgal etmesi sonucu, zorunlu olarak göç ettikleri yeni vatanları olan Anadolu toprakları üzerinde yeniden hayata geçirmişlerdir. Kültürün dinamik yapısı gereği, bu birikime, içinde yaşamaya başladıkları coğrafyada edinilmiş farklı deneyimleri de ekleyerek, yakın zamana kadar özgün yapılarını korumuşlardır. Ancak özellikle son yıllarda, hızla gelişen ulaşım ve iletişim araçlarının etkisiyle, popüler kültürün kırları da etkilemesi sonucu, Türkiye'nin hemen her köşesinde geleneksel yapıdan hızla uzaklaşmaktadır. Bu bağlamda, önemli ölçüde kırlarda yaşatılmakta olan geleneksel kültür hızla yok olmakta ve daha çok şehir hayatını etkilemekte olan popüler kültür, modernleşme anlamında, iletişim araçları yoluyla köylerde de etkisini göstermektedir. Zaten kırdan şehre göç sonucu devamlı nüfus kaybeden kırlar, kalanların da geleneksel yapıdan uzaklaşmasıyla kendilerine özgü yapılarını kaybederek, aynılaşmakta ve farklılıklar birer birer yok olmaktadır. Bu değişim doğal olarak ülkenin çeşitli yerlerine dağılmış olan Tatar köylerini de etkilemektedir. Nitekim üç Tatar köyü üzerinde yapılan bu araştırmanın sonuçları, üzerinde durulmayan birçok âdetin yanı sıra lehçe, giyim kuşam adetlerinin ve geleneksel mimarinin büyük ölçüde yok olduğunu, sadece damak zevkine bağlı olarak, geleneksel yemeklerin günümüzde de önemli ölçüde korunduğunu göstermektedir.

Anahtar Kelimeler: Kültür Coğrafyası, Tatar Köyleri, Âdetler ve Gelenekler, Mimari

* Bu çalışma 25-27 Mayıs 2008 tarihinde Kırım'da düzenlenen Uluslararası II. Türkoloji Kongresi'nde sunulan "Üç Tatar Köyünün (Erdoğdu, Köklüce, Dursunlu) Kültür Coğrafyası Açısından İrdelenmesi (Konya-Türkiye)" adlı bildirinin genişletilmiş halidir.

** Doç. Dr., Süleyman Demirel Üniversitesi, Fen-Edebiyat Fakültesi, Coğrafya Bölümü Öğretim Üyesi.

**AN APPLIED STUDY OF CULTURAL GEOGRAPHY:
TATAR VILLAGES IN TUZLUKÇU (KONYA)**

ABSTRACT

Most of Tatars have implemented their acquirements, experiences, life styles they had in Crimean Peninsula and Kıpçak steppes for centuries in Anatolia, their new country they migrated to as a result of the Russian invasion of their land. In accordance with the dynamic structure of culture, they have carried on their original structure by adding different experiences they've had in the new geography they started living. However, transportation and communication facilities which have rapidly developed especially in recent years affected rural life. The spreading speed of these facilities which have significantly affected the whole rural life causes disintegration and secession from traditional structure all over Turkey not only in cities but also in villages. In this context, traditional culture which has been carried on mostly in villages disappears and popular culture which affects mostly rural life has started to affect villages via communication facilities. As a result of the immigration from rural areas to urban areas, rural areas that have already been losing population become similar by losing their unique structure and very important culture elements disappear one by one. This change naturally affects the Tatar villages which have spread in different parts of the country. As a matter of fact, the results of the research that was carried on three villages have showed that in addition to a lot of traditions which were not emphasized; dialects, dress and finery traditions, traditional architecture have also disappeared, only traditional food and cuisine have largely been preserved.

Key Words: Culture Geography, Tatar Villages, Customs and Traditions, Architecture

GİRİŞ

Kırım Tatarlarının ya da Tatar Türklerinin 200 yıldır, önce Osmanlı İmparatorluğuna, sonra Türkiye Cumhuriyeti'ne yönelmiş olan göçleri hem Anadolu toprakları üzerinde Müslüman Türk nüfusunun artmasına hem de Türk kültürünün çeşitlenmesine etki etmiştir. Aralarında soy bağı olan bu insanların farklı coğrafyalarda edindikleri gelenek, görenek, yaşam biçimi ve tecrübelerindeki farklılıklar, birbirlerine sunacakları hazineler olmuştur. Ama en önemlisi, baskıdan, zulümden kurtulmak ve kimliğini koruyabilmek için dünyanın en zor kararını vererek ana yurtlarından bir daha dönmemek üzere ayrılan Tatarların yaraları, Anadolu topraklarında sarılmıştır.

Gelen Tatar göçmenlerin yoğun olarak yerleştirildiği bölgeler Marmara Bölgesi ve İç Anadolu Bölgesidir. Bu bölgelerimizde mevcut kır yerleşmelerinin

yanında veya yakınında yeni Tatar köyleri kurulmuştur. Bilindiği gibi Anadolu'ya gelen Tatarların bir kısmı Kırım'dan, bir kısmı ise başta Köstence şehri olmak üzere Romanya'dan gelen Tatarlardır. Yeni vatanlarında her türlü baskı ve zulümden uzak bir hayata başlayan göçmenler, başlangıçta ülkenin içinde bulunduğu savaş yıllarının zor şartlarına, daha sonraki yıllarda ise ekonomik zorluklara göğüs germişlerdir. Tatarlar yakın yıllara kadar gelenek, görenek, dil ve adetlerini yaşamış ve yeni nesillere aktarmışlardır. Ancak gerek birlikte yaşamının ve yerli kültürün etkisi altında kalmanın gerekse Anadolu Türkleri ile kız alış-verişlerinin ve her türlü paylaşımlarının doğal sonucu olarak, son zamanlarda eski adetlerinden uzaklaşmalar olmuştur. Öz kültüründen uzaklaşmaya etki eden diğer bir faktör ise sadece Tatarları değil, toplumun her kesimini etkisi altına alan popüler kültürdür. Ayrıca kırdan şehre göçün bir sonucu olarak da geleneksel yaşamdan uzaklaşmakta, Tatar adet ve geleneklerinin yaşadığı Tatar köyleri gittikçe yaşlanmakta (yaşlı nüfus anlamında) ve küçülmektedir.

Nitekim bu çalışmada Konya'nın Tuzlukçu ilçesinde birbirine yakın mesafede üç Tatar Köyü (Dursunlu, Köklüce, Erdoğan) üzerine araştırma yapılmış, bu köylerin Tatar köyü özellikleri kültür coğrafyası açısından irdelenmiştir. Günümüzde şehirleşme (kırdan şehre göç), popüler kültürün etkisiyle aynılışma, kimliğini, adetlerini, öz kültürünü kaybetme yanında ekonomik sıkıntılarla da boğuşan bu kır yerleşme birimleri, bu çalışmada kültürel özellikleri açısından incelenecektir. Ancak özgün ya da geleneksel kültürün önemli göstergeleri olan yaşam tarzının, bilgi, tavır ve davranış kalıplarının ne ölçüde erozyona uğradığını tespit etmek kolay olmadığından daha kolay gözlemlenebilen maddi kültür unsurları mercek altına alınarak aşınmanın boyutları ortaya konulacaktır. Bu maddi kültür unsurları, bu çalışma için, giyim kuşam, yeme-içme adetleri ve konut özellikleri olarak sınırlandırılmıştır. Bu üç köyde yapılan anket, gözlem ve mülakatlar değerlendirilmiştir.

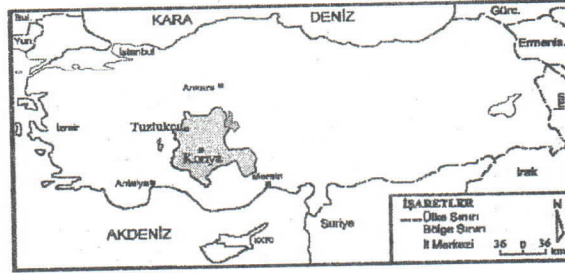
Tatar Köylerinin Anadolu'da Dağılışı

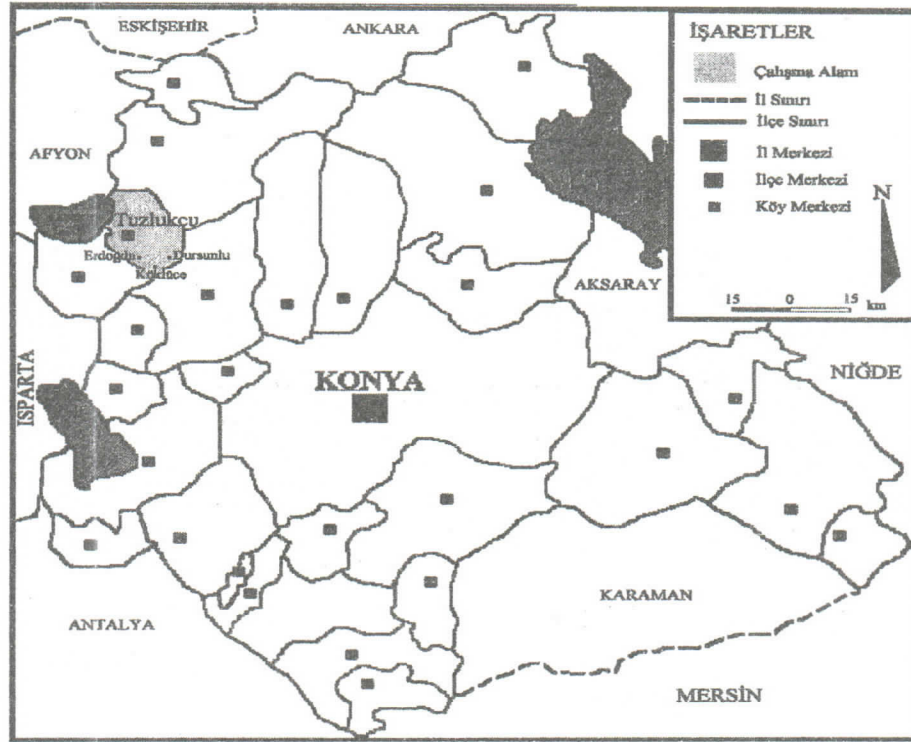
Bilindiği gibi Türkiye, Kırım Tatarlarının en fazla olduğu ülkedir. Bunun en önemli sebebi, Osmanlı-Rus savaşlarının öncesinde ya da sonrasında Rusların Kırım Tatarlarına uyguladığı zulüm ve baskılardır. Bu zulüm ve baskılar, Rusların Kırım Tatarlarını Osmanlı'nın Kırım'daki beşinci kolu olarak görmelerindedir (Kırımli, 2007). Bu süreçte ağır baskı ve zulümden kurtulmak için göç etmek zorunda kalan Tatarların Anadolu'ya yönelen göçleri hem Osmanlı İmparatorluğu döneminde hem de Cumhuriyet döneminde devam etmiştir. Anadolu'da kır nüfusunun ve yerleşme düzeninin ağır tahrip gördüğü Osmanlı İmparatorluğunun son dönemlerinde, gerek Balkanlardan gerekse Kırım'dan gelen yeni nüfus, adeta taze kan görevi görmüş ve bu durum Cumhuriyet döneminde de devam etmiştir.

18. yy. sonlarında başlayan, 19. yy'da ve Cumhuriyetin ilk yıllarında azami düzeye ulaşan Kafkasya, Kırım ve Balkanlardan gelen göçmenlerin devlete ait topraklara yerleştirilmesi ile Anadolu'da yeni kır yerleşmeleri ortaya çıkmaya başlamıştır. Böylece belli bir düzen içerisinde olmasa da devlete ait boş araziler üzerinde yeniden tarım faaliyetleri başlamıştır ki bu durum savaşlarla tahrip olan Anadolu kırları için yeniden canlanma anlamında büyük önem taşımaktadır. Bu süreçte Anadolu'nun çeşitli vilayetlerine yerleştirilmiş olan Tatarların, daha çok Anadolu'nun batı yarısında toplanmış olduğu görülmektedir. Nitekim bugün tespit edilmiş olan Tatar köylerinin dağılışına bakıldığında, Ankara'nın batısında belirgin bir yoğunluk olduğu görülür. Bu yoğunluk içerisinde Eskişehir, Ankara illeri başta gelir. Daha farklı bir ifade ile İç Anadolu Bölgesinde tüm diğer bölgelerden daha fazla Tatar köyü bulunmaktadır. İç Anadolu Bölgesini Marmara Bölgesi izlemektedir. Kocaeli, İstanbul, Edirne, Balıkesir, Bursa illeri Marmara Bölgesinde Tatar köylerinin en fazla olduğu illerdir. Bu bölgelerimizde bir yoğunluk olmakla birlikte Adana'dan (Ceyhan ilçesi), Kırıkkale, Yozgat ve Sivas'a kadar geniş bir alanda sayıları az da olsa Tatar köylerinin kurulmuş olduğunu görüyoruz. Ancak gelen göçmenlerin daima kırlara yerleştirildiği gibi bir kaniya kapılmak doğru değildir. Kuşkusuz Kırım'dan gelen Tatarların bir kısmı şehirlerde yerleşmişlerdir. Kırım Tatarlarının en yoğun olarak yerleştiği şehir Eskişehir olmuştur. 19. yy. sonlarında şehrin etrafında yeni göçmen mahallelerinin kurulmasıyla şehirde hem nüfus artmış hem de şehir mekânsal olarak büyümüştür (Tunçdilek, 1986, 147). Ayrıca İstanbul'un Şehremini semti de Kırım ve Köstence'den gelen Tatarların yoğun olduğu yerlerden biridir ve başka birçok şehir için bu örnekleri arttırmak mümkündür.

Çalışma Alanının Konumu ve Nüfus Özellikleri

Konya'nın Tuzlukçu ilçesine bağlı olan Köklüce (Kaha), Dursunlu ve Erdoğan köyleri yörede Tatar köyleri olarak anılır. Uzun zaman Akşehir ilçesine bağlı olan bu köyler, 1990 yılında Tuzlukçu beldesinin ilçe merkezi olmasından sonra bu ilçeye bağlanmışlardır. Nüfusları 185- 373 arasında olan bu köylerin Tuzlukçu ilçe merkezine olan uzaklıkları 12 km. ile 30 km. arasında değişmektedir.

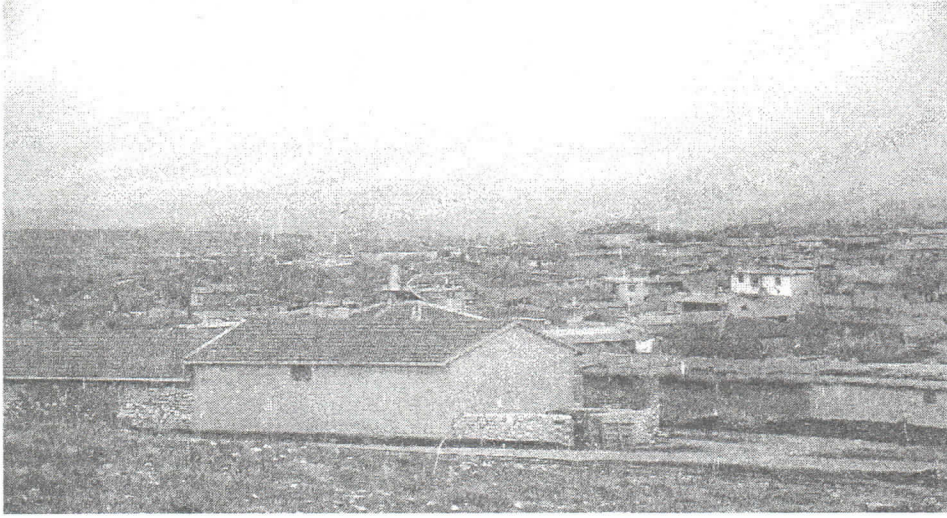




Şekil 1-Çalışma Alanı Yer Bulduru Haritası

Köklüce (Kaha) Köyü

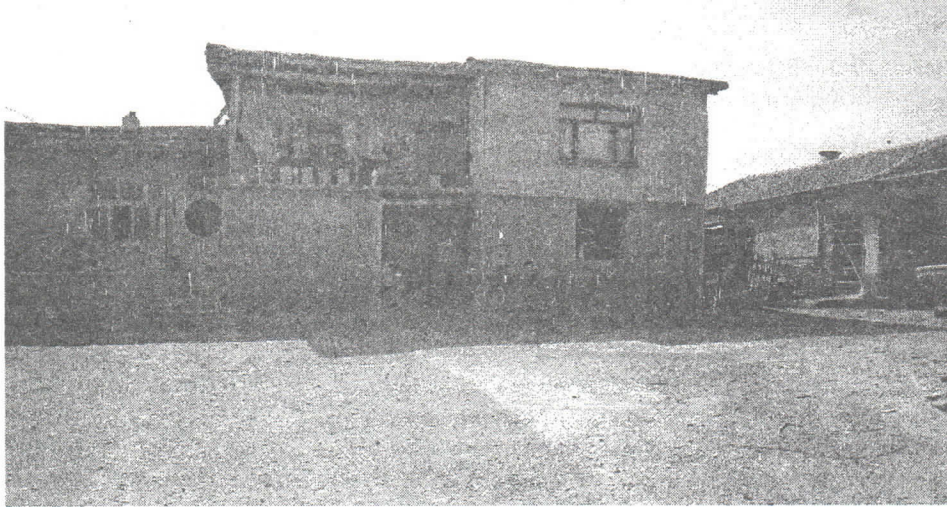
Köklüce köyü Akşehir ilçe merkezinin kuzeydoğusunda, Tuzlukçu ilçesinin ise doğusunda bulunmaktadır. Köyün Akşehir'e uzaklığı 30 km. Tuzlukçu'ya olan uzaklığı ise 17 km.dir. Köyün nüfusu 297 ve hane sayısı 104'tür. Nüfusun cinsiyet yapısına bakıldığında köyde 143 erkek, 155 kadın olduğu görülür. Hane halkı sayısı 2.90'dır. Türkiye'nin her yerinde olduğu gibi, kırdan şehre göç sonucu köyün nüfusu yıllar içerisinde belirgin bir şekilde azalma göstermektedir. Köyün ilköğretim çağındaki çocukları eğitim için Ilgın'ın Çavuşçugöl kasabasına taşınmaktadır. Köyün geçim kaynağı tarım ve hayvancılıktır. Köklüce köyünün ekilebilir toplam arazi varlığı 18.998 dekadır. Bunun 16.357 dekarı kuru tarım arazisi, 2.641 dekarı ise sulu tarım arazisidir. Köklüce'de 750 koyun ve 344 sığır vardır.



Fotoğraf 1- Köklüce Köyü Yöredeki Tatar Köylerinden Birisidir

Dursunlu Köyü

Kırım'dan gelen Tatarlar tarafından kurulmuş olan köy, Akşehir'in kuzeydoğusunda, Tuzlukçu'nun doğusunda bulunmaktadır.



Fotoğraf 2- Dursunlu Köyünde Ali İhsan Bostancı'ya Ait Olan Ev ve Avlusu

Tuzlukçu'ya 20 km. mesafededir. Köyün nüfusu 185'dir. Nüfusun cinsiyet dağılımına bakıldığında 93'ünün erkek, 92'sinin kadın olduğu görülür. Köyün hane sayısı 55, hane halkı sayısı ise 3.36'dır. İlköğretim çağındaki çocuklar eğitim için Ilgın'ın Çavuşçugöl kasabasına taşınmaktadır. Köyün geçim kaynağı tarım ve hayvancılıktır. Köyün ekilebilir arazisi toplam 10.201 dekadır. Bunun 9.673 dekarı kuru tarım arazisi, 528 dekarı sulu tarım arazisidir. Köyde 700 koyun, 226 sığır, 1.672 dekar mera alanı bulunmaktadır.

Erdoğdu Köyü

Tuzlukçu ilçesine 12 km. mesafede olan Erdoğdu köyünün nüfusu 373'tür. Nüfusun 176'sı erkek, 197'si kadındır. Köyün hane sayısı 126, hane halkı sayısı 2.96'dır. Hane sayısının nüfusa oranla fazla olmasında sadece yazları kullanılan boş evlerin sayısının çok olmasının etkisi vardır.



Fotoğraf 3- Erdoğdu Köyünde Tatarların Oturduğu Mahalle ve Mezarlığı

Köyün ilk kurucuları Kırım Tatarları olmakla birlikte daha sonra Bulgaristan'dan gelen göçmenlerin de köye yerleştirilmesiyle köy içerisinde Tatar olanların oranı azalmıştır. Nitekim şehirlere yönelen göçün de etkisiyle köy içinde Tatarlara ait hane sayısı 20-25'lere kadar düşmüştür. Köyün başlıca geçim kaynağı

tarım ve hayvancılıktır. Köyde elektrik, su, telefon, sağlık ocağı ve okul vardır. Ancak öğrenci azlığı nedeniyle taşınmalı eğitim yapılmakta, köyün öğrencileri eğitim için Tuzlukçu'ya taşınmaktadır. Köyün geçim kaynağı tarım ve hayvancılıktır. Köyün toplam tarım alanları 31.831 dekadır. Bunun 27.617'si kuru tarım alanı, 4.214 dekarı ise sulu tarım alanıdır. Köyde toplam 150 koyun, 507 sığır ve 1.800 dekar mera alanı bulunmaktadır.

Üç Tatar Köyünün Kültür Coğrafyası Açısından Değerlendirilmesi

Çalışmanın Amacı

Bu çalışmanın amacı, Konya'nın Tuzlukçu ilçesine bağlı Tatar köylerinde yaşayan insanların kendilerine özgü dil, geleneksel mimari, yeme- içme adetleri başta olmak üzere kendilerine özgü çeşitli özelliklerini ne ölçüde koruduklarını belirlemektir.

Çalışmanın Varsayımları

Yüzyılı aşkın bir süredir Anadolu toprakları üzerinde yaşayan Tatarların kendilerine özgü adetleri ve gelenekleri, hem içinde yaşadıkları hâkim kültürün etkisiyle hem de etkisini her geçen gün arttıran kırdan şehre göçün etkisiyle yok olmaktadır. Özellikle geçen yüzyılın ikinci yarısında başlayan kırlardan şehirlere yönelen göç olayı ile hızlanan adetlerin unutulması süreci, yine aynı faktörlerin etkisiyle devam etmektedir.

Çalışmanın Yöntemi

Bu çalışmada, Tuzlukçu ilçesine bağlı üç köyde yaşayan ve farklı yaş gruplarından oluşan evrenden seçilmiş örneklem grubu üzerine uygulamalı bir araştırma yapılmıştır. Çalışmada, anket ve mülakat teknikleri uygulanmış, elde edilen veriler, ilgili istatistik metod ve tekniklerden yararlanılarak değerlendirilmiştir. Elde edilen sonuçlar, yerinde yapılan inceleme ve gözlemlerle karşılaştırılmış, ayrıca resmi kurumların kayıtlarından da yararlanılmıştır.

Evren ve Örneklem

Bu çalışmada evreni temsil eden Köklüce (Kaha), Dursunlu ve Erdoğan köylerinde bulunan her kişiye ulaşmak mümkün olmadığından, evreni temsil eden bir örneklem grubu üzerinde çalışılmıştır. Nitekim Erdoğan, Köklüce ve Dursunlu'da toplam 130 anket uygulanmış ancak geri dönmeyen, eksik ya da yanlış doldurulan

15 anket değerlendirmeye tabi tutulmamış, 115 anket SPSS paket programı kullanılarak analiz edilmiştir.

Ankete Katılanların Profilleri

Anket okuma yazma bilen 7 yaş üstü bireylere uygulanmış ve her yaş grubunun temsil edilmesine özen gösterilmiştir. Ayrıca kadın ve erkek oranının birbirine yakın olması gözetilmiştir.

Görüşülenlerin Cinsiyeti

	Sayı	Yüzde	Geçerli Yüzde	Kümülatif Yüzde
Erkek	66	57,4	57,4	57,4
Kadın	49	42,6	42,6	100,0
Toplam	115	100,0	100,0	

Bu bağlamda yukarıda bulunan Tablo'da da görüldüğü gibi görüşülenlerin % 57,4'ü erkek, % 42,6'sı kadındır. Nitekim üç köyün toplam nüfusu 889 kişidir. Bu nüfusun 430'u yani %49'u erkek, 459'u yani %51'i kadındır. En çok nüfusa sahip olan Erdoğdu köyü aynı zamanda Tatarların en az olduğu köydür.

Görüşülenlerin Yaşı

	Sayı	Yüzde	Geçerli Yüzde	Kümülatif Yüzde
10 yaş altı	1	,9	,9	,9
11-15 yaş	9	7,8	7,8	8,7
16-20yaş	14	12,2	12,2	20,9
21-25 yaş	8	7,0	7,0	27,8
26-30 yaş	10	8,7	8,7	36,5
31-35 yaş	7	6,1	6,1	42,6
36-40 yaş	7	6,1	6,1	48,7
41-45 yaş	7	6,1	6,1	54,8
46-50 yaş	9	7,8	7,8	62,6
51-55 yaş	12	10,4	10,4	73,0
55 +yaş	31	27,0	27,0	100,0
Toplam	115	100,0	100,0	

Yukarıdaki Tablo'da ankete katılanların yaş gruplarına dağılımı görülmektedir. Bu tabloya göre ankete katılanların % 37.4'ü 50 yaş üstü, % 50.3'ü ise 40 yaş üstüdür. Bu dağılım köylerin nüfusunun yaş dağılımına da uygundur. Tuzlukçu Sağlık Grup Başkanlığının verilerine göre, bu üç köyde yaşayanların yaş gruplarına dağılımı, 0-19 yaş grubunda 157 kişi, 20-39 yaş grubunda 172 kişi, 40-59 yaş grubunda 276 kişi, 60 + yaş grubunda ise 284 kişidir. Bu verilerden de anlaşılacağı gibi nüfusun yarısından fazlası 40 yaşın üzerindedir.

Görüşülenlerin Doğum Yeri

	Sayı	Yüzde	Geçerli Yüzde	Kümülatif Yüzde
Köklüce	45	39,1	39,1	39,1
Erdoğdu	26	22,6	22,6	61,7
Dursunlu	18	15,7	15,7	77,4
Akşehir	21	18,3	18,3	95,7
İzmir	1	,9	,9	96,5
Diğer	4	3,5	3,5	100,0
Toplam	115	100,0	100,0	

Ankete katılanlara doğum yerleri sorulmuş, Kırım ve Köstence doğumlarının olup olmadığı irdelenmiştir. Yukarıdaki Tablo'da görüldüğü gibi bu soruya cevap verenlerin % 39,1'i Köklüce, % 22,6'sı Erdoğdu, % 15,7'si Dursunlu, % 18,3'ü ise Akşehir doğumlu olduklarını belirtmişlerdir. Akşehir doğumlu olduğunu belirtenlerin büyük çoğunluğunun Akşehir'de hastanede doğanlar olduğu tespit edilmiştir.

Görüşülenlerin Kökenlerine Ait Bilgileri Bilip Bilmedikleri

Yüzyılı aşkın süredir Anadolu topraklarında yaşayan Tatarlar içinde Kırım'dan gelenlerden hiç kimse kalmamıştır. Her üç köyde de yaşayanların en yaşlısı bile bu topraklarda doğmuş ve büyümüştür. Bu bağlamda yeni neslin kökenlerine ait bilgilerinin olup olmadığı ölçülmeye çalışılmıştır. Bu amaçla "Dedelerinizin nereden geldi?" sorusu sorulmuştur. Bu soruya cevap verenlerin % 97,4'ü kökenlerine ait bilgilerini ifade etmişlerdir.

Aşağıdaki tabloda görüldüğü gibi bu soruya cevap verenlerin % 85,7'si kökenlerinin Kırım'dan, % 5,4'ü Orta Asya'dan, % 3,6'sı ise kökenlerinin Köstence'den geldiğini belirtmişlerdir.

Görüşülenlerin Dedelerinin Geldikleri Yer

	Sayı	Yüzde	Geçerli Yüzde	Kümülatif Yüzde
Kırım	96	83,5	85,7	85,7
Orta Asya	6	5,2	5,4	91,1
Küstence	4	3,5	3,6	94,6
Diğer	6	5,2	5,4	100,0
Toplam	112	97,4	100,0	
Cevapsız	3	2,6		
Toplam	115	100,0		

Verilen cevaplardan anlaşıldığı gibi, kökenleri ya da dedelerinin nereden geldiği konusunda hemen hepsinin bilgi sahibi olduğu görülmektedir.

Görüşülenlerin Hane Nüfusları

Görüşülenlerin hane nüfusları, çocukları ile beraber yaşayıp yaşamadıkları, çocukları yanlarında olmayanların çocuklarının nerede yaşadığı, aile büyükleriyle birlikte yaşayıp yaşamadıkları sorularak, aile yapısı, kırdan şehre göç ve göç edilen yerler konusunda bilgi almak hedeflenmiştir.

Görüşülenlerin Hane Nüfusu

	Sayı	Yüzde	Geçerli Yüzde	Kümülatif Yüzde
2	28	24,3	25,5	25,5
3	16	13,9	14,5	40,0
4	30	26,1	27,3	67,3
5	27	23,5	24,5	91,8
6 ve üzeri	9	7,8	8,2	100,0
Toplam	110	95,7	100,0	
Cevapsız	5	4,3		
Toplam	115	100,0		

Görüşülenlerin % 25,5'inin hane halkı sayısının 2 kişi, % 14,5'inin 3 kişi, % 27,3'ünün 4 kişi, % 24,5'inin 5 kişi, % 8,2'sinin de 6 kişi ve üzeri olduğu görülmektedir. Türkiye'nin ortalama hane halkı büyüklüğü 1992 yılı verilerine göre 4.75 kişi, 2000 yılı verilerine göre 4,5 kişi, 2007 verilerine göre ise 3.86 kişidir. 2007 yılı verilerine göre bu değer şehirler için 3.74, kırlar için 4.17 kişidir. Nitekim

bu üç köyde görüşülenlerin % 67,3'ünün 4 ve 4 kişinin altında hane halkı büyüklüğüne sahip olduğu görülmektedir ki bu değer Türkiye ortalamasına göre çok düşüktür. Ayrıca yapılan mülakatlar ve gözlemler sonucu 2 kişi yaşayanların neredeyse tamamının 50 yaş üzeri olduğu tespit edilmiştir. Daha önce değinildiği üzere bu köylerin hane halkı büyüklükleri Erdoğan için 2.96 kişi, Dursunlu için 3.36 kişi, Köklüce için 2.90 kişidir (Tuzlukçu Sağlık Grup Başkanlığı).

Görüşülenlerin Çocuklarıyla Birlikte Yaşayıp Yaşamadığı

	Sayı	Yüzde	Geçerli Yüzde	Kümülatif Yüzde
Evet	34	29,6	42,5	42,5
Hayır	46	40,0	57,5	100,0
Toplam	80	69,6	100,0	
Cevapsız	35	30,4		
Toplam	115	100,0		

Köyden şehre olan göçün boyutlarını ve göç edilen yerleri belirleyebilmek için görüşülenlere "çocuklarının yanlarında olup olmadığı" sorulmuş, bu soruya cevap verenlerin % 57.5'i "hayır" diyerek çocuklarının yanlarında olmadığını, % 42.5'i ise "evet" diyerek çocukları ile birlikte yaşadıklarını ifade etmişlerdir.

Birlikte Yaşamayanların Çocuklarının Nerede Yaşadıkları

	Sayı	Yüzde	Geçerli Yüzde	Kümülatif Yüzde
İzmir	25	21,7	17,9	17,9
Akşehir	33	28,7	23,6	41,5
Ankara	3	2,6	2,1	43,6
Eskişehir	14	12,2	10,0	53,6
İstanbul	17	14,8	12,1	65,7
Konya	8	6,9	5,7	71,4
Diğer	40	3,5	28,6	100,0
Toplam	140	----	100,0	
Cevapsız	320	----		
Toplam	115			

Çocukları yanlarında olmayanlara çocuklarının nerede yaşadığı sorulmuştur. Bu soruya verilen cevaplar birleştirilerek birden fazla çocuk için ortak Tablo oluşturulmuştur. Yukarıdaki Tablo'da görüldüğü gibi cevap verenlerin % 17.9'u çocuklarının İzmir'de, % 23.6'sı Akşehir'de, % 10'u Eskişehir'de, % 12'si İstanbul'da, % 5.7'si Konya'da ve % 28.6'sı ise çocuklarının diğer illerde olduğunu belirtmişlerdir. Bu verilerden anlaşıldığı gibi, çocukları göç eden ailelerin çocuklarının en çok tercih ettiği şehir Akşehir ilçe merkezidir. Akşehir'den sonra en fazla tercih edilen şehirlerin İzmir, İstanbul, Eskişehir, Konya olduğu görülmektedir.

Geleneksel aile yapısının devam edip etmediğini anlamak için görüşülenlere, birlikte yaşadıkları aile büyükleri olup olmadığı sorulmuş, bu soruya cevap verenlerin %40'ı "evet", %60'ı "hayır" cevabı vermiştir. Bu soruya verilen cevapların "hayır" olmasında ankete katılanların % 37.4'ünün 50 yaş üzeri olmasının etkisi vardır. Nitekim görüşülenlerden 50 yaş üzeri olanların hane nüfuslarının büyük çoğunluğunun 2 kişi olması çocuklarının göç etmiş olması ile ilgilidir. Ayrıca yaşlı olmaları sebebiyle bu yaş grubundaki kişilerin anne ve babalarının olmaması bu sonuç üzerinde etkilidir. Büyük ölçüde orta yaş grubu içindeki kişiler bu soruya "evet" cevabı vermişlerdir. Bu soruya "evet" diyenlere yanlarında kimin kaldığı sorulduğunda % 26.7'si "anne", % 66.7'si "anne-baba" demişlerdir ki bu sonuca bakarak, en azından göçe katılmamış olan ailelerde geleneksel aile düzeninin sürdüğünü söyleyebiliriz. Aileye katılacak yeni bireylerin seçiminde herhangi bir tercihlerinin olup olmadığını öğrenmek amacıyla "aileye katılan gelin ya da damatların Tatar olmasını tercih edip etmedikleri" sorulmuş, Bu soruya cevap verenlerin % 54.5'i tercih ettiklerini belirtmek anlamında "evet", % 45.5'i "hayır" demişlerdir.

Giyim-Kuşam

Köklüce, Erdoğdu, Dursunlu köylerinde yaptığımız gözlemlere dayanarak, bu köylerde giyim kuşam adetlerinde yöre halkının giydiklerinden farklı bir kıyafetin olmadığını söylemek mümkündür. Yöre köylerde kadınların giydiği geleneksel kıyafet olan "şalvar" çok yaygındır. Nitekim Tatar köylerinde de birçok kişi tarafından şalvarın tercih edildiğini, ancak özellikle Erdoğdu ve Köklüce'de şalvar yanında yer yer uzun eteğin de giyildiği gözlemlenmiştir. Orta yaş ve üzeri yaşlarda hem şalvar hem de uzun etek tercih edilmesine rağmen, gençlerde modern giyimlerin tercih edildiği görülmektedir. Özellikle orta eğitim ve yüksek eğitimde okuyan gençler modern giyim tarzını daha fazla tercih etmektedir.

Tatarların Giydiği Özel Giysilerin Neler Olduğu

	Sayı	Yüzde	Geçerli Yüzde	Kümülatif Yüzde
Kırma Fistan	26	22,6	34,2	34,2
Fes	16	13,9	21,1	55,3
Kabzal (Gömlek)	2	1,7	2,6	57,9
Şalvar	11	9,6	14,5	72,4
Mahmuzlu çizme	1	,9	1,3	73,7
Diğer	20	17,4	26,3	100,0
Toplam	76	----	100,0	
Cevapsız	269	----		
Toplam	115			

Bu soruya cevap verenlerin % 63.2'si "hayır" derken, % 36.8'i "evet" demiştir. Bu soruya "evet" diyenlere "bu giysilerin neler olduğu" sorulmuş ve % 34.2'si "kırma fistan", % 21'i "fes", % 2.6'sı "kabzal (gömlek)", % 14.5'i "şalvar" diye cevap vermiştir. Bu kıyafetlerin ne zaman giyildiği sorulduğunda cevap verenlerin hemen hepsi "eskiden giyilirdi, artık hiç giyilmiyor" şeklinde cevap vermişlerdir. Tatarlara ait özgün giysileri olduğunu söyleyenlerin 50 yaş üstü kişiler olduğu gözlemlenmiştir. Bu yaş grubundakilerin geleneksel giysilerden hatırladıklarının olduğu, ancak yeni neslin bu giysilerin varlığından bile habersiz olduğu görülmektedir.

Tatar Yemekleri

Köklüce, Erdoğan, Dursunlu köylerinde yapılan anket çalışmasında özellikle yemek kültürlerine sahip çıkıp çıkmadıkları, damak zevklerini koruyup korumadıkları ölçülmeye çalışılmıştır.

Aşağıda belirtilen amaçla görüşülenlere "en sevdiğiniz yemek nedir?" sorusu sorulmuş ve tek cevap yazmaları istenmiştir. Bu soruya cevap verenlerin % 39.3'ü "çiğbörek", %12'si "tatar aşısı", %8'i "köbete", % 6.3'ü "kaşık börek" diyerek, Tatar yemeklerini tercih ettiklerini belirtmişlerdir. Nitekim diğer yemeklerin de daha az oranlarda da olsa Tatar yemekleri olduğu görülmektedir. Sadece 1.8 oranında kuru fasulye, 2.7 oranında ise patates kızartması en çok sevilen yemek olarak belirtilmiştir.

Görüşülenlerin En Çok Sevdiği Yemek Türü

	Sayı	Yüzde	Geçerli Yüzde	Kümülatif Yüzde
Çiğ börek	44	38,3	39,3	39,3
Köbete (göbete)	9	7,8	8,0	47,3
Tatar aşısı	14	12,2	12,5	59,8
Kaşık börek	7	6,1	6,3	66,1
Kavurma	1	,9	,9	67,0
Kuru fasulye	2	1,7	1,8	68,8
Patates kızartması	3	2,6	2,7	71,4
Kıyık	8	7,0	7,1	78,6
Diğer	24	20,9	21,4	100,0
Toplam	112	97,4	100,0	
Cevapsız	3	2,6		
Toplam	115	100,0		

Yine bu amaçla sorulan “Tatar yemeklerini bilip bilmedikleri” sorusuna cevap verenlerin % 98.2’si “evet” diyerek Tatar yemeklerini bildiklerini belirtmişlerdir. Görüşülenlere “hangi yemekleri biliyorsunuz” sorusu sorulmuş, en çok bilinen yemek olarak, aynı zamanda en çok sevilen çiğbörek (%24.5) ilk sırada yer almıştır. Çiğböreği göbete (köbete) (% 17.4), tatar aşısı (%15), kaşık börek (%10) izlemektedir.

Görüşülenlerin Tatar Yemeklerinden Hangilerini Bildiği

	Sayı	Yüzde	Geçerli Yüzde	Kümülatif Yüzde
Tatar Aşısı	62	53,9	15,2	15,2
Çırçır	1	1,7	,5	15,7
Kıyık	16	13,9	3,9	19,6
Kaşık börek	43	37,4	10,6	30,2
Çiğbörek	99	86,1	24,3	54,5
Göbete	71	61,7	17,4	71,9
Bükme	12	10,4	2,9	74,8
Yalpık aş	8	6,9	2,0	76,8
Salma	19	16,5	4,7	81,5
Sakala sarkan	2	1,7	,5	82,0
Kaşkaş	5	4,3	1,3	83,3
Diğer	68	59,1	16,7	100,0
Toplam	407	---	100,0	
Cevapsız	168	---		
Toplam	115			

Görüşülenlere “Tatar yemeklerini ne sıklıkla yedikleri” sorulmuş, bu soruya cevap verenlerin % 70.2’si haftada bir, % 20.2’si ayda bir, % 8.8’i sadece özel günlerde diye cevap vermiştir. Buradan da anlaşılmaktadır ki Tatar yemekleri unutulmamıştır. Hatta her yaş grubundan kişiler tarafından sık denecek aralıklarla sevilerek yenmekte, hemen birçok yemek çeşidi de bilinmektedir. Ayrıca “peç” denilen fırınlarda pişirilen ve yumuşak olması amacıyla patates karıştırılarak yapılan ekmeklerde Tatar köylerinde hala pişirilmektedir. Bu çeşit ekmek yöredeki diğer köylerde, neredeyse hiç yapılmamaktadır.

Görüşülenlerin Tatar Yemeklerini Ne Sıklıkla Yediği

	Sayı	Yüzde	Geçerli Yüzde	Kümülatif Yüzde
Haftada Bir	80	69,6	70,2	70,2
Ayda Bir	23	20,0	20,2	90,4
Sadece Özel Günlerde	10	8,7	8,8	99,1
Hiç Yemiyorum	1	,9	,9	100,0
Toplam	114	99,1	100,0	
Cevapsız	1	,9		
Toplam	115	100,0		

Düğünlerde yapılan yemeklerde ise çevre köylerle benzerlik olduğu görülmektedir. Bu benzerlik çok eskiye dayanan ortak kültüre işaret etmektedir. Düğünün başladığı günlerde büyük baş hayvan kesmek Tatar köylerinde de görülen bir adettir. Çevre köylerde düğün yemeği olarak çorba, kavurma, sebze, pilav, helva şeklinde yapılan ve “takım” denilen yemek yapma adeti, aşağı yukarı benzer şekilde, sadece sebze yerine nohut yemeği olarak Tatar köylerinde de uygulanmaktadır. Nitekim, “düğünlerde hangi yemekleri ikram edersiniz” sorusuna cevap verenlerin % 52.7’si “düğün çorbası, kavurma, nohut, helva”, % 27.5’i ise “düğün çorbası, sarma dolma, tatar aşısı, tavuklu köbete” şeklinde cevap vermiştir.

Görüşülenlerin Düğün, Bayram Gibi Özel Günlerde Hangi Yemekleri Pişirdiği

	Sayı	Yüzde	Geçerli Yüzde	Kümülatif Yüzde
Düğün Çorbası-Kavurma-Nohut-Helva	48	41,7	52,7	52,7
Düğün çorbası-Nohut-Helva	7	6,1	7,7	60,4
Düğün çorbası- Sarma dolma-Tatar aşısı-Tavuklu köbete	25	21,7	27,5	87,9
Diğer	11	9,6	12,1	100,0
Toplam	91	79,1	100,0	
Cevapsız	24	20,9		
Toplam	115	100,0		



Fotoğraf 4- Köklüce Köyünde Ali İhsan Bostancı'ya Ait Evin Avlusunda Bulunan ve Ekmek Pişirilen Ocak (Peç).

Kırım Türkçesinin (Tatarca) Unutulup Unutulmadığı

Tatarca'yı (Kırım Türkçesinin) Ne Kadar Bildikleri

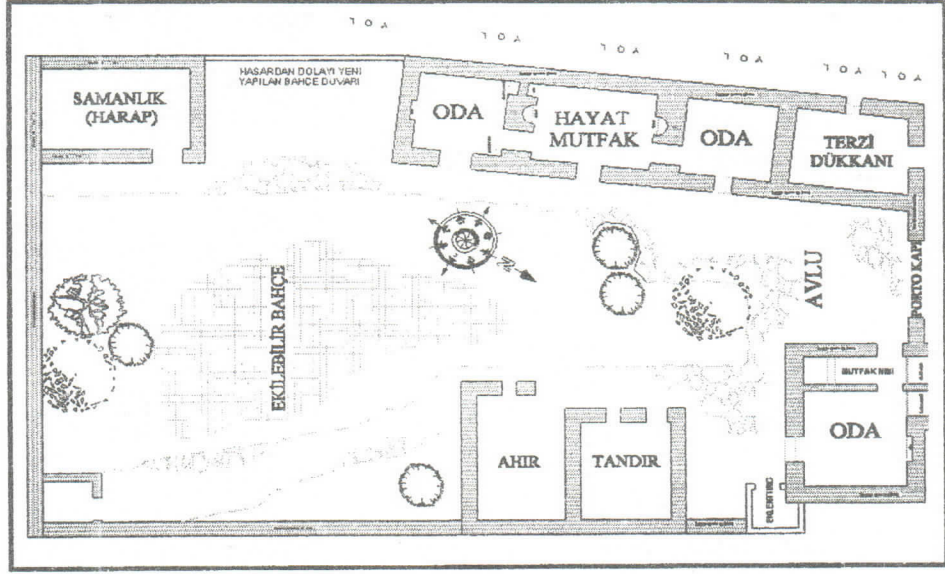
	Sayı	Yüzde	Geçerli Yüzde	Kümülatif Yüzde
Hem konuşabiliyorum hem de anlayabiliyorum	62	53,9	54,4	54,4
Anlayabiliyorum ama konuşamıyorum	30	26,1	26,3	80,7
Hem konuşamıyorum hem de anlayamıyorum	22	19,1	19,3	100,0
Toplam	114	99,1	100,0	
Cevapsız	1	,9		
Toplam	115	100,0		

Köklüce, Erdoğan, Dursunlu köylerinde yüzyılı aşkın süredir yaşayan Tatarların Kırım lehçesini koruyup koruyamadıklarını ölçmek için görüşülenlere "Tatarca konuşulanları anlayıp anlamadıkları" sorulmuş, bu soruya cevap verenlerin

% 54.4'ü "hem konuşabiliyorum hem de anlayabiliyorum", % 26.3'ü "anlayabiliyorum ama konuşamıyorum", % 19.3'ü "hem konuşamıyorum hem de anlayamıyorum" demişlerdir. Yaş grupları ile yapılan çapraz Tablo'da 55 yaş üstü grubunda "hem konuşabiliyorum hem de anlayabiliyorum" diyenler oranı % 98 iken, 16-20 yaş grubunda "hem konuşamıyorum hem de anlayamıyorum" diyenler oranı % 50'dir. Bu sonuçlar gençler arasında Kırım Türkçesinin önemli oranda anlaşılabilir olmaya başladığını göstermektedir. Nitekim yaşlıların ifadesine göre; "Tatarca'yı anlıyoruz" diyen gençlerin de birçoğu, ancak sınırlı oranda, çok kullanılan kelimelerle konuştuğunda, Tatarca'yı anlayabilmektedir.

Geleneksel Mimari

Anadolu'nun kır yerleşme düzeninde ve konut özelliklerinde yöreden yöreye belirgin farklılıklar bulunmakta, bu farklılıklara coğrafi mekânın imkânları önemli ölçüde etki etmektedir. Binlerce yıllık birikim ve deneyimlerin bir sonucu olarak her bir yöre kendi iç dinamiklerinin sağladığı imkânları değerlendirerek konut ve yerleşme düzenini oluşturmuştur. Bu bağlamda göçlerle gelenler, getirdikleri farklı deneyimleri coğrafi mekânın imkânlarıyla birleştirmiş, yerel deneyimlerden de faydalanarak, kendilerine özgü konut ve yerleşme düzenini oluşturmuşlardır. Bu sebeple Anadolu'nun birçok yerinde muhacir köyleri kendine özgü özellikleriyle belirginleşmişlerdir. Bu çeşitlilik içerisinde Tatar köylerinin de özgün tarafları olduğu görülmektedir. Özellikle dışa kapalı, iç avlulu, geniş mekânlar üzerine kerpiç kullanılarak inşa edilen ve beyaz toprakla sıvanan konutları tüm Tatar köylerinde görmek mümkündür. Ancak Orta Asya'dan Balkanlara kadar uzanan coğrafyada örneğine çokça rastlanan bu tarz konutların sayısı Anadolu coğrafyası üzerinde önemli ölçüde azalmaktadır. Araştırma alanımızda da yakın yıllara kadar birçok örneği olan bu ev tiplerinin sayısının önemli ölçüde azaldığı gözlemlenmiştir. Eskiyen evlerin yerine yapılan evler hemen daima modern tarzda olmakta, şehirle olan sıkı irtibata bağlı olarak hem kullanılan malzeme hem de tarz değişmektedir. Ancak hâlihazırda her üç köyde de dışa kapalı, iç avluya bakan ev düzeninin örneklerini görmek mümkündür.



Şekil 2- Mehmet Emin Akıncı Evinin Planı (Erdogdu Köyü)



Fotoğraf 5- Mehmet Emin Akıncı Evinin Avlusu Ve Etrafında Yer Alan Kullanım Alanları



Fotoğraf 6- Mehmet Emin Akıncı Evinin İlk Yapılan Hayat (Mutfak) ve Odalarının Avludan Görünümü

Bu çalışmada örnek olarak alınan Erdoğdu köyündeki “Mehmet Emin Akıncı Evi” geleneksel Kırım Tatar mimarisi tarzına örnek olabilecek istisna evlerden birisidir. Evin yapılış tarihi neredeyse 80-100 yıl öncesine uzanmaktadır. Nitekim evin oldukça eski ve harabe hali yapımının üzerinden çok zaman geçtiğine işaret etmektedir. Evin ilk yapılmış olan sağdaki asıl kısmına daha sonra soldaki nispeten daha yeni olan eklenti ilave edilmiştir. Sokaktan içeri büyük, yüksek ve ahşaptan yapılmış olan “Porta Kapı” dan (sokağa açılan ana kapı) girilen evin avlusu, yüksek kerpiç duvarlarla çevrilidir. Porta kapının girişinde, sağda, daha önceleri terzi dükkânı olarak kullanılan bölme vardır. Bu bölmenin “avluya” bakan penceresinin ve girişinin olmadığı, doğrudan sokak bağlantılı olduğu görülmektedir. Bu bölmeye bitişik olarak inşa edilen kısım ise ilk yapılan ev ve eklentilerini oluşturmaktadır. Asıl ev olarak ilk yapılan ve Tatar mimarisinin geleneksel özelliklerini taşıyan evin girişinde hayat (yerel dilde “Ayat”) denilen bölme vardır. Hayat adı verilen bu bölme aynı zamanda evin mutfağı olarak ta kullanılmakta, sağında ve solunda iki odaya açılmaktadır (Foto 6). Daha önceleri hayatın solundaki duvara monte edilmiş olan ocak, aynı zamanda evin ısıtılması işlevini de görmekteyken, daha sonra ocak yıkıldığı için kaldırılmış, duvar her iki yönde (hayat ve oda) düzleştirilmiş, odalar sobayla ısıtılmaya başlanmıştır. Nitekim ocağın

arkasındaki odada daha önceleri bulunan hamamlık (güsülhane), yüklük olarak kullanılmaya başlanmıştır. Hamamlığın içinde bulunan, ocağa bitişik ve gömülü olarak geniş ağızlı, toprak bir küp yer almaktadır. Evin sıcak su ihtiyacı için bulundurulmuş bu geniş ağızlı toprak küpün de artık kullanılmadığı görülmektedir.

Karı-Kocadan oluşan iki kişilik aile sokağa açılan ana kapının girişinde, sol tarafta bulunan diğerine göre daha yeni olan kısımda yaşamaktadır. Bu kısım bir mutfak ve bir odadan (oda içinde hamamlık) meydana gelmektedir. Bu ev diğerine göre daha yakın yıllarda yapılmıştır. Evin tuvaleti dışarıda, eve bitişik olarak inşa edilmiştir. Nitekim avlunun etrafında diğer eklentiler yer almakta, ahır (aran), tandır (peç), yıkılmış bir samanlık bulunmaktadır. Evin avlusunda ise ekilebilir bahçe, birkaç ağaç ve çiçekler yer almaktadır (Şekil 2). Evde kullanılan ana malzemeler tüm duvarlarda kerpiç, tavanda ahşap kiriş, evin damında kullanılan sazlar ve sıva malzemesi olarak beyaz topraktır. Kullanılan malzeme açısından değerlendirildiğinde; yöredeki diğer köylerde kullanılan yapı malzemesinin aynısıdır. Bazı evlerde mutfak (aşgana)evden ayrı ya da eve bitişik, avluya bakan bir bölme olarak da yapılmaktadır. Bazı evlerde de çardak (karkana) bulunmaktadır. Evlerin civar köylerde olmayan en önemli eklentisi ise "Peç" denilen ocaklardır. Bunlar Tatarlara ait hemen her evde mevcuttur (Foto 4-5).

Tatarların Adetlerini Unutup Unutmadıkları

Her üç köyümüzde de her yaş grubundan kişilere Tatarların adetlerini unutup unutmadıkları sorulmuş, bu soruya cevap verenlerin %78.1'i "evet" diyerek unutulduğunu, %21.9'u ise "hayır" diyerek unutulmadığını söylemişlerdir.

Tatarlarının Adetlerini Unuttuğunu Düşünenlerin İleri Sürdükleri Sebeplerin Neler Olduğu

	Sayı	Yüzde	Geçerli Yüzde	Kümülatif Yüzde
Gençlerin adetleri önemsemesi	6	5,2	6,3	6,3
Adetlerin yetişkinler tarafından gençlere öğretilmemesi	11	9,6	11,5	17,7
Gençlerin şehirlere gitmesi sonucu adetleri unutulması	12	10,4	12,5	30,2
Tatar olmayanlarla evlenilmesi sonucu adetlerin unutulması	4	3,5	4,2	34,4
Hepsi	63	54,8	65,6	100,0
Toplam	96	83,5	100,0	
Cevapsız	19	16,5		
Toplam	115	100,0		

Adetlerin unutulduğunu düşünenlere “adetlerin unutulmasının sebebi olarak neyi gördükleri” sorulmuş, yukarıdaki Tablo’da görüldüğü gibi bu soruya cevap verenlerin % 6.3’ü gençlerin adetleri önemsememesi, % 11.5’i adetlerin yetişkinler tarafından gençlere öğretilmemesi, % 12.5’i gençlerin şehirlere göç etmesi sonucu adetlerin unutulması, % 4.2’si Tatarlarla evlenilmemesi sonucu adetlerin unutulduğunu belirtmişlerdir. Ankete katılanların %65,6 gibi büyük çoğunluğu ise “hepsi” diyerek tüm faktörlerin bir araya gelmesi sonucu adetlerin unutulduğunu ifade etmişlerdir. Bu sonuç bizim varsayımlarımızı da doğrulaması yönünden önemlidir.

SONUÇ

En yaygın tarifıyla kültür, belirli bir toplumun üyeleri tarafından paylaşılan ve birbirine aktarılan bilgi, tavır ve davranış kalıplarının hepsinin toplamıdır. Bu bağlamda Kırım’dan Anadolu’ya göç etmiş olan Tatarların ortak kültürlerini oluşturan birçok âdet, gelenek ve göreneklere toplu olarak yerleştikleri, yeni vatanları olan Anadolu topraklarında uzun yıllar yaşatılmıştır. Göç etmek, malum olduğu üzere binlerce yıllık birikimin temel dayanaklarını önemli ölçüde tahribata uğratar. Ancak toplu olarak yapılan göçlerde kültürel birikimin taşınması ve yaşatılması şansı artar. Özellikle kır yerleşmeleri, hemen her toplumun geleneksel ve kendine özgü yapısının korunduğu yerler olarak önem taşır. Nitekim Kırım Türklerinin Anadolu’ya taşıdıkları kültür birikimleri, daha çok toplu olarak yerleştikleri kır yerleşmelerinde yani Tatar köylerinde korunmuştur. Ancak tüm Türkiye’de yaşanan şehirleşme süreci, yani kırdan şehre göç hareketi, doğal olarak Tatar köylerini de etkilemiştir. Buna bağlı olarak Tatar köyleri de nüfusları gittikçe azalan küçük köylere dönüşmektedir. Ayrıca ulaşım ve iletişim araçlarının, en uç köylerde bile bir değişim süreci başlattığı bilinmektedir. Tüm bu etkilenmelerin doğal sonucu olarak, kırlarda geleneksel kültüre ait birçok özellik hızla yok olmaktadır. Göçe bağlı olarak gittikçe ıssızlaşan ve yaşlı insanların yaşadığı, küçük köyler şeklinde karşımıza çıkan bu kır yerleşmelerinde, gençler şehirli yaşam tarzını benimserken, yaşlıların ömrü ile sınırlı olan adetler unutulmaktadır. Bu bağlamda inceleme alanımızı oluşturan Konya’nın Tuzlukçu ilçesine bağlı üç Tatar köyünde (Erdoğdu, Köklüce, Dursunlu) giyim kuşam, mimari, yeme içme adetlerinin hem yerel adetlerin etkisiyle hem de modernliğin baskısıyla ya tamamen ya da kısmen yok olduğu görülmektedir. Ancak çalışmanın sonuçları, özellikle damak zevkinin ve geleneksel yemeklerin hala önemli ölçüde korunmakta olduğunu ve her yaşta kişi tarafından öncelikle tercih edildiğini göstermektedir. Geleneksel Tatar yemeklerinden herhangi birisi, hemen herkes için, hala en sevilen yemektir. Geleneksel kırsal mimari özelliklerini taşıyan örneklerle de yer yer rastlanmaktadır. Ancak günümüze kadar birlikte ve kapalı bir sosyal yaşamın sonucu olarak bir

miktar korunabilmiş olan tüm bu değerler, nüfusları her sayım döneminde azalan, hane nüfusu devamlı küçülen ve yaşlanan bu köylerde daha uzun yıllar korunacak gibi görünmemektedir. Dolayısı ile bu çalışmadan elde edilen verilerden, bu köylerin yakın gelecekte göçe bağlı olarak daha da küçüleceği ve kültüre daha hâkim yaşlı nüfusun azalacağı ve Tatar köylerinin giderek azalan özgünlüğünün çok yıllar daha korunamayacağı çıkarımı yapılmıştır.

KAYNAKÇA

S

- Buran, A. ve Aklaya, E., (2001). **Çağdaş Türk Lehçeleri**, Akçağ Yayınları, Ankara.
- Dönmezer, S., (1990). **Sosyoloji**, Beta Yay., İstanbul.
- Karaş, E., **Diasporadaki Köylerimizden: Köklüce**, <http://www.fikirdebirlik.org/bolum.asp?bolum=Diasporadaki%20Köylerimiz>.
- Kırımlı, H., (2007). **Kırım'dan Türkiye'ye Kırım Tatar Göçleri**, <http://www.kirimdernegi.org/istanbul/bahcesaray/yazi.asp?yazi=200709002>.
- Mercaner, S., (1988). **Akşehir'de Tarım ve Tarımsal Faaliyetler**, İstanbul Üniv. Sos. Bil. Enst. Yayınlanmamış Yüksek Lisans Tezi, İstanbul.
- Tunçdilek, N., (1986). **Türkiye'de Yerleşmenin Evrimi**, İst. Üniv. Yay., No:3367, İstanbul.
- Turhan, M., (1951). **Kültür Değişmeleri**, Başbakanlık Kültür Müsteşarlığı Yay., İstanbul.
- Tuzlukçu İlçe Sağlık Grup Başkanlığı İlgili Raporları-2008.
- Tuzlukçu İlçe Tarım Müdürlüğü Raporları-2008.
- Tümertekin, E. ve Özgüç, N., (2004). **Beşeri Coğrafya İnsan-Kültür-Mekan**, Çantay Kitabevi, İstanbul.

