



RESILIENCE

e-ISSN: 2602-4667


Eskişehir Teknik Üniversitesi

Resilience

<https://dergipark.org.tr/pub/resilience>

## Pandemide Film Tercihleri: Psikolojik Dayanıklılık mı, Pandemi Gerçekliğinden Kaçış mı?\*

### Film Preferences in the Pandemic: Psychological Resilience or an Escape from the Pandemic Reality?\*

Hüseyin Selçuk Kıray<sup>1</sup> <sup>1</sup>Eskişehir Teknik Üniversitesi, Porsuk Meslek Yüksekokulu, 26140, Eskişehir, Türkiye

#### Öne Çıkanlar / Highlights

- |   |  |
|---|--|
| COVID-19 pandemi sürecinde film izleme alışkanlıkları                 | Film watching habits during the COVID-19 pandemic  |
| Pandemi sürecinde film tercihleri ve psikolojik dayanıklılık ilişkisi | The relationship between film preferences and psychological resilience during the pandemic |
| Pandemi sürecinde sosyal yaşamdaki değişimler                         | Changes in social life during the pandemic   |



#### Makale Bilgisi / Article Info

Gönderim / Received:

25/01/2024

Kabul / Accepted:

13/02/2024

#### Anahtar Kelimeler

Film tercihleri

COVID-19

Film algısı

Dayanıklılık

Yalnızlık

Özsaygı

#### Keywords

Film preferences

COVID-19

Film perception

Resilience

Loneliness

Self-esteem

#### Özet

Geçen yıl COVID-19 salgını döneminde pek çok insanın hayatı birçok yönden değişti, bunlardan biri de medya tüketimi oldu. “Evde kalın” tavsiyelerinin izleyicilerin film tercihlerini, film izleme alışkanlıklarını, belirli bir filmi seçme motivasyonlarını ve medya kullanımlarının bazı psikolojik değişkenlerle ilişkisini, öncelikle yalnızlık duygusu, özsaygı ve pandemik psikolojik dayanıklılıklarını etkileyip etkilemediğini doğrulamak istedik. Çevrimiçi anketin sonuçları katılımcıların pandemi döneminde öncesine kıyasla daha fazla film veya dizi izlediklerini ve çeşitli türleri tercih ettiklerini gösterdi. Pandemi öncesine kıyasla yayın platformlarını daha sık kullanıyorlar ve sinemaya daha az gidiyorlar. Katılımcılar filmleri öncesine göre daha çok hem eğlence amaçlı hem de gündelik gerçeklikten uzaklaşmanın bir yolu olarak izliyor. Film seçimlerinde oyuncular, filmin konusu ve öneriler daha az önem kazandı. Kendilerini belirli bir film türünün hayranı olarak tanımlama ile pandemik psikolojik dayanıklılık arasında da zayıf ama anlamlı bir ilişki bulundu. Sonuçlar, pandemik psikolojik dayanıklılığın yalnızlıkla orta düzeyde, olumsuz yönde ilişkili olduğunu gösteriyor. Pandemi psikolojik dayanıklılığının özsaygı ile zayıf da olsa pozitif bir ilişkisi de bulundu.

#### Abstract

During the last year, the one of COVID-19 pandemic, the lives of many people have changed in many ways, one of them is media consumption. We wanted to verify whether “stay at home” recommendations influenced viewers’ preferences concerning films, their watching habits, motivation to choose a specific film and how media use is related to some psychological variables, mainly a sense of loneliness, self-esteem and pandemic psychological resilience. Results of the online survey showed that participants watch more films or series during the pandemic than before and that they prefer various genres. They more often use streaming platforms and go to the cinema less frequently compared to the period before the pandemic. Participants watch films more for both entertainment and as a way to get away from everyday

\*Corresponding author, e-mail: [hskiray@eskisehir.edu.tr](mailto:hskiray@eskisehir.edu.tr)

\*\*Bu makale Jolanta Pisarek (Bağımsız Araştırmacı) ve Emilia Zabielska-Mendyk (Lublin John Paul II Katolik Üniversitesi, Deneysel Psikoloji Bölümü) tarafından yazılmıştır ve Hüseyin Selçuk Kıray tarafından Türkçeye çevrilmiştir.

\*\*This article was written by Jolanta Pisarek (Independent Researcher) and Emilia Zabielska-Mendyk (The John Paul II Catholic University of Lublin, Department of Experimental Psychology) and translated into Turkish by Hüseyin Selçuk Kıray.

reality than before. Cast, film topic and recommendations became less important when choosing a film. There was also found a weak, however significant correlation between describing oneself as a fan of a specific film genre and the pandemic psychological resilience. Results show that the pandemic psychological resilience is moderately, negatively related to loneliness. A positive, however weak, relation of pandemic psychological resilience to self-esteem was also found.

## 1. GİRİŞ / INTRODUCTION

### 1.1. Pandemide Film İzleme Modelleri / Patterns of Film Watching in the Pandemic

En popüler yayın platformlarından birinin (Netflix) izleyici istatistikleri, bize COVID-19 salgını yılında meydana gelen çeşitli olaylar hakkında bilgi veriyor. Birincisi, pandeminin başlangıcında pandemi temalı felaket filmlerinin popülaritesinde bir artış oldu. İkincisi, platformun 2020 yılı izleyici istatistikleri özeti, kullanıcıların fantastik filmlere olan ilgisinin bir önceki yıla göre yüzde 500 arttığını gösteriyor. Üçüncüsü, izleyicilerin romantik komedilere ve müzikallere yönelme olasılığı üç kat daha fazlaydı (Kołodziej, 2020).

Bir filmi simüle edilmiş bir deneyim olarak ele alan yaklaşıma göre ilk olgu, izleyicilerin gerçek dünyadaki çeşitli pandemik senaryolara hazırlıklı olma ihtiyacını ele alıyor gibi görünüyor (Scalise-Sugiyama, 2001; Scrivner ve diğerleri, 2021). Ancak diğer ikisi, ya bilişsel olarak (fantastik bir filmde gerçekçi olmayan bir dünyayı ya da romantik bir komedide öngörülebilir bir senaryoyu deneyimlemek) ya da duygusal olarak (olumlu duyguları deneyimleme ihtiyacı) gerçeklikten daha fazla kopma ihtiyacını gösterebilir.

Çalışmamızın temel amacı pandemide film izleme kalıplarını araştırmak ve pandemi gerçekliğinin film izleme sıklığını, film tercihlerini, film izleme motivasyonlarını ve film seçimini belirleyen faktörleri etkileyip etkilemediği sorusuna cevap vermektir. Bu şekilde filmin bilişsel psikolojisinin ana paradigmasının testini sağlıyoruz; buna göre film alımlamasının temeli izleyicinin film bilgisi ve film deneyimidir (Bordwell, 1985). Çalışmamız izleyicilerin tutum ve motivasyonlarına odaklanıyor ve pandemiye dayanıklılık ile film tercihleri ve diğer psikolojik yapılar arasındaki ilişkiyi inceliyor. Özellikle yalnızlık ve özsaygıyla ilgileniyorduk. Son araştırmalar, sosyal yaşamdaki kısıtlamaların ve ekonomik kayıpların motivasyon kaybı, anlam kaybı ve özsaygının azalması gibi psikolojik ve duygusal sonuçlara yol açabileceğini göstermektedir (Williams ve diğerleri, 2020). Sonuç olarak, pandemik durum benlik saygısını etkileyecek, yalnızlık ise hem tecrit hem de enfeksiyondan kaçınma tavsiyeleri nedeniyle zorlanan sosyal mesafe ve izolasyonla ilişkili olacaktır.

Scrivner ve diğerleri (2021), korku ve "hayatta kalma" film türü hayranlarının pandemiye karşı daha fazla dayanıklılık sergilediğini zaten göstermişti. Onların ortaya koyduğu sonuçlar, korku verici kurgulara maruz kalmanın, gerçek dünyadaki durumlarda faydalı başa çıkma stratejilerine yönelmeye nasıl bir yol açabileceğine dair hipotezle uyumludur. Ancak pandemiye dayanıklılığın film tercihlerinin yanı sıra pandemi durumundan etkilenebilecek psikolojik faktörlerle de ilişkili olup olmadığının araştırılması faydalı olacaktır.

### 1.2. Tutarlı Bir Film Hikayesi Oluşturmada İzleyici Motivasyon ve İhtiyaçlarının Rolü / The Role of Viewers' Motivation and Needs in Building a Coherent Film Story

Film yapımcıları az çok filmlerde gerçeği yansıtmaya çalışırlar. Ancak algısal düzeyde film, izleyiciler tarafından tam olarak gerçeğin bir benzeri olarak algılanır. Filmin, dış dünyanın, yani izleyicilerin dünyasının dışındaki dünyanın kanunlarından ziyade, zihnin kanunlarına tabi olduğu şüphesi, ilk kez 100 yıl önce psikolog ve filozof Hugo Münsterberg tarafından dile getirildi. *The Photoplay* adlı kitabı. *Psikolojik Bir Çalışma* (1986), hem filmin yapısal özelliklerinin hem de izleyicilerin filmi anlamadaki rolünü araştırmacıların ilgisinin merkezine koyan çağdaş bilişsel psikoloji paradigmasını doğurdu. Buna paralel olarak Peter Ohler (1999) "bilişsel film teorisinin, söz konusu izleyicinin tutumlarına, tercihlerine, motivasyon ve ihtiyaçlarına ilişkin sosyo-psikolojik açıklamalar oluşturma sorununu ele

almadığını, ancak onun bilişsel süreçlerini tanımlama ve tahmin etmede durduğunu" vurgulamıştır (s.330).

İzleyicilerin motivasyonu, yenilik veya öngörülemezlik kriterinin yanında, tutarlı bir film öyküsü oluşturma sürecinde özgülünen bilişsel kaynakların dağılımını belirleyen en önemli faktördür. Yukarıda sıralanan faktörler, aracılı mesaj işlemenin sınırlı kapasitesi modeli kapsamında incelenen en sık belirleyicilerdir (Lang, 2000; Francuz, 2002). İzleyicilerin filmi izlerken filmi anlamak için sürekli olarak film verilerini kodlaması, saklaması ve aynı zamanda bilgiyi uzun süreli hafızasından alması gerekir. İzleyicinin beklentilerine veya önceki deneyimlerine aykırı bilgiler içeren bir film, izleyicinin filmi anlama sürecini yavaşlatabileceğinden dolayı, çoğu zaman gerçek bir bilişsel zorluğa neden olur (Branigan, 1999).

Kullanım ve doyum teorisine göre (Turska-Kawa, 2013), izleyici deneyimleri ve beklentileri belirli medya kullanımını motive eder veya kullanımdan caydırır. Diğer medya mesajları gibi film de izleyicinin ihtiyaçlarını karşılamayı amaçlamaktadır. Denis McQuail (2008) medyanın yanıt verdiği bireylerin ve toplumun ihtiyaçlarını sentetik olarak sınıflandırmıştır. Öncelikle bilgiye ihtiyaç vardır. Diğer medya mesajları gibi film de izleyicinin ihtiyaçlarını karşılamayı amaçlamaktadır. Denis McQuail (2008) medyanın yanıt verdiği bireylerin ve toplumun ihtiyaçlarını sentetik olarak sınıflandırmıştır. Öncelikle bilgiye ihtiyaç vardır. Medya izleyicilerin merakını giderdiği, tavsiye ve destek aradıkları yerdir. İkincisi, bireyler aynı zamanda medyada kendi değer sistemlerinin onaylanmasını da ararlar, böylece kimliklerini şekillendirirler. Üçüncüsü medya, entegrasyon ve sosyal etkileşim alanında faydalar sağlayarak bireylerin bağlı olma ihtiyacını karşılar. Ve son olarak, bireylerin rahatlamasına ve boş zamanlarını değerlendirilmesine yardımcı olurken, diğer yandan dikkatlerini sorunlardan uzaklaştıran bir eğlence kaynağı olabilir. Başka bir deyişle, Turska-Kawa'nın (2013) Epstein'in bilişsel-deneyimsel benlik teorisine atıfta bulunurken, işaret ettiği gibi, izleyiciler medyada eğlence ararken, öncelikle zevk alma ve acıdan kaçınma ihtiyacından hareket ederler. Buna karşılık, medya tarafından karşılanan kimlik oluşumu ihtiyacının, esas olarak özsaygıyı artırma ihtiyacına yanıt verdiği söylenmektedir (Polański, 2017). Belirtilen ihtiyaçların tümü, izleyicinin film tercih ve film algısını farklı şekilde etkileyerek, filmi anlama sürecini hızlandırabilir veya yavaşlatabilir. Üstelik bu işlevler ayrı değil, birbirleriyle etkileşim halindedir. Aynı film farklı psikolojik faydalar sağlayabilir.

Bu çalışmada pandemi öncesi ve pandemi sırasındaki iki dönemi referans alarak, izleyicilerin motivasyonu ve film tercihlerini betimlemek ve şu sorulara cevap vermek istiyoruz:

Haftalık izlenen film sayısı değişti mi?

Film izlemek için belirli medyaların kullanım sıklığı değişti mi?

Film izleme işlevi değişti mi?

3.1. Film izlemenin bilgilendirme işlevi değişti mi?

3.2. Film izlemenin eğlence işlevi değişti mi?

3.3. Film izlemenin duygusal işlevi değişti mi?

Filmleri seçmeye yönelik faktörler/güdüler değişti mi?

Ayrıca pandemiye dayanıklılık ile iki psikolojik değişken arasındaki ilişki ilginçti ve şunları araştırmak istedik:

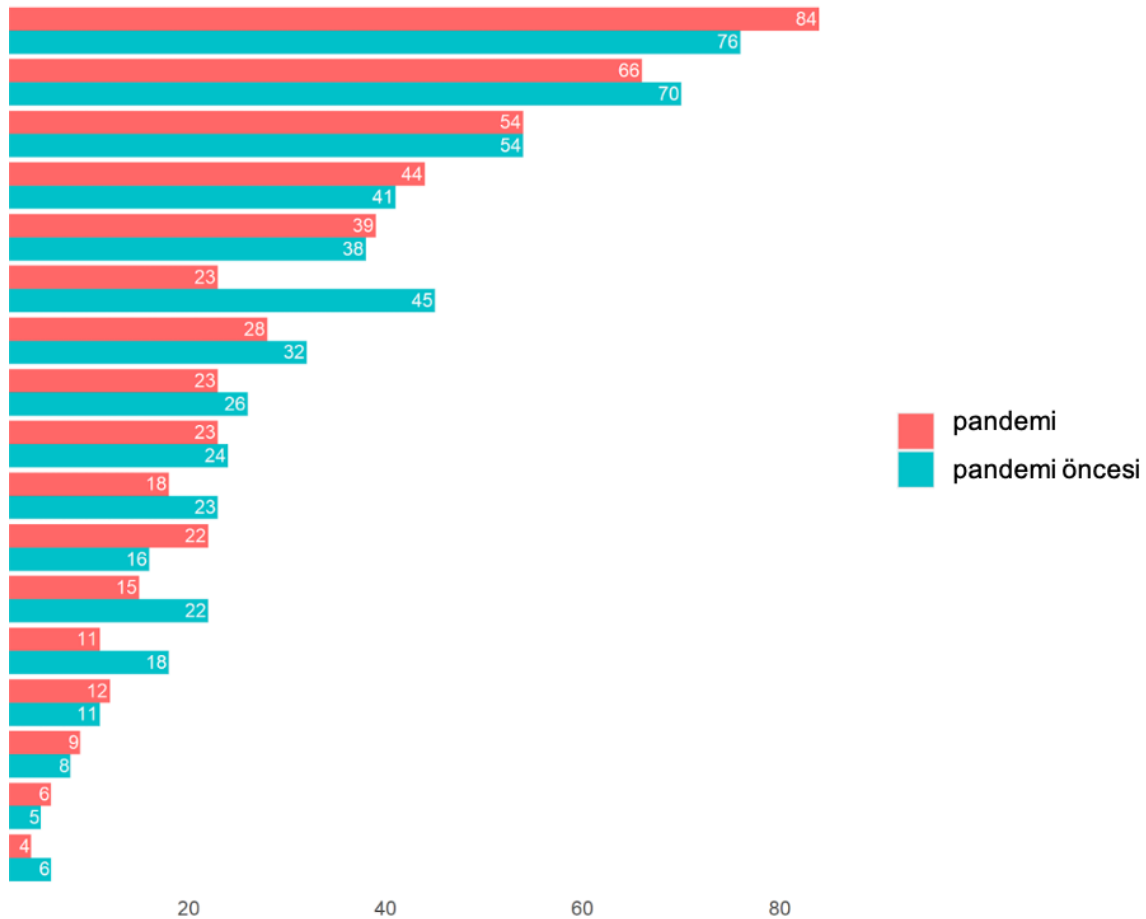
Pandemiye dayanıklılık ile yalnızlık arasında bir ilişki var mı?

Pandemiye dayanıklılık ile özsaygı arasında bir ilişki var mı?

## 2. YÖNTEM / METHOD

### 2.1. Katılımcılar / Participants

Çevrimiçi film anketini ve psikolojik anketleri 200 kişi (143 kadın, 57 erkek) tamamladı. Ortalama yaş 33,7 idi (Ort = 33,7; SS = 9,49). Katılımcıların çoğu uzaktan tam zamanlı çalışıyor (%38,5), bazıları haftanın büyük bölümünde uzaktan (%19) veya karma sistemde (%16) çalışıyor. Katılımcıların %22'si uzaktan çalışmıyor. Katılımcıların %4,5'i için soru geçerli değildi çünkü bir işleri yoktu. Katılımcıların %44'ü iş yerinde başka kişilerle teması olduğunu belirtirken, %48,5'i temas kurmadığını belirtti ve geri kalan katılımcılar (%7,5) için soru geçerli değildi. Katılımcıların yalnızca %12,5'i yalnız yaşıyor, yarıdan fazlası (%52,5) ailesi, oda arkadaşı (%10) veya partneriyle (%22,5) birlikte yaşıyor. Geriye kalan %2,5 ise "diğer" cevabını vermiştir. Katılımcıların yalnızca %15,5'i pandemi döneminde sosyal aktivitelerini kısıtlamadıklarını belirtti. Katılımcıların %63'ü pandemi döneminde daha sık veya kesinlikle daha sık film izlediğini, %62'si ise pandemi döneminde daha sık veya kesinlikle daha sık dizi izlediğini belirtti (bkz. Ek: Tablo 1). Şekil 1 katılımcıların pandemi öncesinde ve pandemi sırasında en sık izlediklerini beyan ettikleri türleri göstermektedir. Bildirilerin sıralaması, hem pandemi sırasında hem de öncesinde komedilerin birinci, dramaların ve polisiye filmlerin sırasıyla birinci, ikinci ve üçüncü sırada yer aldığı gösterdi. Ayrıca 84 katılımcı pandemi döneminde, 76 katılımcı ise pandemi öncesinde en çok komedi izlemeye ilgi duyduğunu belirtti. Dramada pandemi sırasında 66, pandemi öncesinde 70 katılımcıyla, polisiye filmlerde ise pandemi sırasında ve öncesinde 54 katılımcıyla en çok ilgi çeken tür oldu.



Şekil 1. Pandemi Öncesi ve Pandemi Sırasında Belirli Türdeki Filmleri İzlemeyi Tercih Eden Katılımcı Sayısı.

Figure 1. Number of Participants Preferring to Watch Films of a Particular Genre Before and During the Pandemic.

**Not:** *Pandemiden önce tüm türlerden film izleyen toplam katılımcı sayısı  $N = 547$ , pandemi sırasında ise  $N = 515$ . Aradaki fark sorunun niteliğinden kaynaklanmaktadır: her katılımcı en çok izlenen üç türü belirtebilmiştir.*

**Note:** *Total number of participants watching films of all genres before the pandemic  $N = 547$ , during the pandemic  $N = 515$ . The difference is due to the character of the question: each participant was able to indicate up to three most watched genres.*

## 2.2. Ölçümler / Measures

### 2.2.1. Pandemi Sırasında Sosyal İşleyiş / Social Functioning during the Pandemic

Katılımcılara pandemi sırasındaki çalışma ve boş zaman modları, günlük alışkanlıkları ve sosyal etkileşimlere yönelik tutumları soruldu.

### 2.2.2. Pandemiye Özel Sorular / Pandemic-Specific Questions

Anketin ana bölümünde katılımcılara pandemi öncesi ve pandemi sırasında olmak üzere iki döneme atıfta bulunarak film ve dizi izlemeyle ilgili aktivite ve tercihleri soruldu. Her iki bölümde de haftada izlenen bölüm veya film miktarı (“Ortalama olarak, haftada ... film/dizi bölümleri izledim”), tür tercihleri (“Çoğunlukla bu türdeki yapımları izledim. En fazla üç olasılık belirtin”), film izlenecek yer (“Filmi en çok nerede izlediniz? ve her mekân için sıklık miktarı: 1-nadiren, 7-sık sık”) ve filmi izleme motivasyonu hakkında soru (“Benim için film izlemek: 1-kesinlikle katılmıyorum, 7-kesinlikle katılıyorum”). Bu soruda film izlemenin üç temel işlevine odaklandık. Birincisi, filmin eğlence işlevidir. İkincisi ise, filmleri bir bilgi kaynağı olarak gören izleyicilerin bilişsel ihtiyaçlarına karşılık gelen bilgilendirme işlevidir. Son işlev, izleyicilerin duygusal ihtiyaçlarını ele alıyor; gerçeklikten kaçış ve film izlerken belirli duyguları deneyimlemeye hazır olma. Son soru, izlenecek film seçimini belirleyen filmin özellikleriyle ilgiliydi (“İzlemek için belirli bir filmi seçme kararınızı hangi faktörler etkiledi: 1-kesinlikle etkilenmedim, 7-kesinlikle etkilendim”).

### 2.2.3. Yalnızlık / Loneliness

Araştırmada Grygiel ve arkadaşları (2012) tarafından Lehçe uyarlamasında yer alan De Jong Gierveld Yalnızlık Ölçeği (DJGLS) kullanılmıştır. Yalnızlık Ölçeği, katılımcıların her birini kesinlikle evet ile kesinlikle hayır arasında değişen beş puanlık bir ölçekte derecelendirdiği 11 maddelik bir değerlendirmedir. Ölçeğin Polonya uyarlamasının güvenilirliği yüksektir ( $\alpha = 0,89$ ) ve tatmin edici bir geçerlilik kriterine sahiptir: UCLA Yalnızlık Ölçeği ile korelasyon  $r = 0,82$ ; Rosenberg Benlik Saygısı Ölçeği ile  $r = -.56$ ; ve Beck Depresyon Envanteri ile  $r = 0,46$  (tümü  $p < 0,01$ ).

### 2.2.4. Özsaygı / Self-Esteem

Küresel özsaygıyı ölçmek için Dzwonkowska ve arkadaşları tarafından yürütülen Polonya uyarlamasındaki Rosenberg özsaygı ölçeğini (RSES) kullandık. (2008). Rosenberg Özsaygı Ölçeği, genel öz değer veya kendini kabul etme duygularıyla ilgili 10 ifadeden oluşur. Katılımcılara, 10 ifadenin her birine ne kadar katılıp katılmadıklarını dört puanlık bir ölçekte (kesinlikle katılıyorum'dan kesinlikle katılmıyorum'a) derecelendirmeleri söylendi. Ölçeğin Lehçe versiyonunun farklı çalışma gruplarında

güvenirlilik katsayısı değeri 81 ile 83 arasında değişmektedir ( $\alpha = .81-.83$ ). Ölçek, duygusal ve sosyal işlevselliği ölçen ölçeklerle ilişkisine göre belirlenen tatmin edici bir geçerlilik kriterine sahiptir.

### **2.2.5. Psikolojik Dayanıklılık / Psychological Resilience**

Pandemi sırasındaki psikolojik dayanıklılığı değerlendirmek için Scrivner ve diğerleri (2021) tarafından oluşturulan Pandemik Psikolojik Dayanıklılık Ölçeği'nin (PPRS) Lehçe çevirisini kullandık. Çalışmalarının amacına uygun olarak (2021), dayanıklılığı daha fazla olumlu deneyimlere/duygusal durumlara (olumlu dayanıklılık) veya daha az olumsuz deneyimlere/duygusal durumlara (psikolojik sıkıntı) sahip olma yeteneği olarak işlevselleştirdiler. Genel olay-esneklik ölçeklerinin aksine, PPRS, bir tür soyut tehdit içeren uzun vadeli bir durum (örneğin bir salgın) için çok uygundur. Katılımcılar, 13 ifadenin her birine ne kadar katılıp katılmadıklarını 7 puanlık bir ölçekte (kesinlikle katılmıyorum'dan kesinlikle katılıyorum'a) derecelendirdiler. Ölçek yeterli iç güvenilirliği göstermiştir ( $\alpha = 0,73$ ). Ölçeğin Lehçe versiyonu geri çeviri prosedürü kullanılarak çevrildi ve son çevirisi asıl PPRS'nin yazarı tarafından düzeltildi.

### **2.2.6. Prosedür / Procedure**

Veriler, Polonya'daki salgının tam bir yılını kapsayan 9 Mart 2021 ile 13 Nisan 2021 tarihleri arasında Google Surveys aracılığıyla toplandı. Katılımcılar, Facebook başta olmak üzere sosyal medya sitelerinde yayınlanan ilanlar ve uzaktan eğitim için kullanılan MS Teams platformu üzerinden öğrencilere gönderilen duyurular aracılığıyla çalışmaya alınmıştır. Anketin bağlantısı “Akcja Filmoznawca” grubu ve “Nowe Horyzonty po godzinach” grubu gibi film akademisyenleri ve film festivali hayranlarından oluşan Facebook gruplarının yanı sıra örneğin Varşova Üniversitesi öğrencilerine yönelik gruplara gönderildi.

## **3. SONUÇLAR / RESULTS**

### **3.1. Pandemide Film İzleme Sıklığı / Frequency of Film Watching in the Pandemic**

Veriler IBM SPSS İstatistik 27 sürümü ile analiz edilmiştir. Sonuçlar, izlenen film veya bölüm miktarında önemli farklılıklar olduğunu göstermektedir (McNemar-Bowker testi:  $\chi^2(8) = 29,45$ ;  $p < 0,001$ ). Katılımcıların çoğu pandemi sırasında öncesine kıyasla haftada 6-9 veya 10 ya da daha fazla bölüm veya film izlediğini belirtiyor. Katılımcıların azı ise pandemi sırasında öncesine kıyasla haftada 1-2 veya 3-5 bölüm ya da film izlediğini beyan ediyor (bkz. Ek: Tablo 2).

### **3.2. Pandemide Film İzleme Kalıpları / Patterns of Film Watching in the Pandemic**

Sonuçlar ayrıca katılımcıların film veya dizi izlemek için yayın platformlarını daha sık kullandıklarını ( $t(151) = 7,07$ ;  $p = 0,002$ , Cohen's  $d = 0,57$ ) ve pandemi öncesine göre şu anda sinemaya daha az gittiklerini göstermektedir ( $t(188) = -5,72$ ;  $p = .004$ , Cohen's  $d = 0,42$ ). Diğer karşılaştırmalar önemsizdi ( $p > 0,05$ ) (bkz. Ek: Tablo 3).

### 3.3. Pandemiye Film İzleme Motivasyonu / Motivation to Watch Films in the Pandemic

Pandemi öncesinde ve sırasında film izleme motivasyonunda da önemli farklılıklar vardı. Pandemi sırasında katılımcılar filmleri öncesine göre daha çok eğlence amaçlı ( $t(199) = 2,16$ ;  $p = 0,03$ ; Cohen's  $d = 0,15$ ) ve eskisine göre daha çok gündelik gerçeklikten uzaklaşmanın bir yolu olarak izliyor ( $t(199) = 4,67$ ;  $p < 0,001$ ; Cohen  $d = 0,33$ ). Diğer karşılaştırmalar önemsizdi ( $p > 0,05$ ) (bkz. Ek: Tablo 4). Ayrıca pandemi öncesi ve pandemi sırasında izlenecek filmin seçimine ilişkin faktörlerde de önemli farklılıklar vardı. Sonuçlar, oyuncu seçimi ( $t(199) = 2,79$ ;  $p = 0,025$ ; Cohen's  $d = 0,20$ ) ve yayın platformlarının önerileri ( $t(199) = 3,82$ ;  $p = 0,005$ ; Cohen's  $d = 0,27$ ) gibi faktörlerin daha az önemli olduğunu göstermektedir. Pandemi sırasında öncesine göre film konusuna yönelik de daha az bir eğilim vardı ( $t(199) = 2,18$ ;  $p = 0,05$ ; Cohen'in  $d = 0,16$ ). Diğer karşılaştırmalar önemsizdi ( $p > 0,05$ ) (bkz. Ek: Tablo 5).

### 3.4. Film Tercihleri ve Pandemiye Dayanıklılık / Film Preferences and the Pandemic Resilience

Korelasyon analizi, pandemiye dayanıklılık ile katılımcıların kendilerini ne kadar güçlü bir film türü hayranı olarak tanımladıkları arasında bir ilişki olduğunu gösterdi. Çoklu korelasyonlar için  $p$  değeri Benjamini-Hochberg düzeltmesi ile ayarlandı. PPRS puanı ile kendinizi bilim kurgu filmlerinin hayranı olarak tanımlamanız arasında zayıf ama anlamlı bir Pearson  $r$  korelasyonu ( $r = 0,21$ ;  $p = 0,03$ ) ve kendinizi romantik komedilerin hayranı olarak tanımlamanız arasında zayıf ama anlamlı bir Pearson  $r$  korelasyonu vardı ( $r = 0,21$ ;  $p = 0,03$ ).  $r = -.16$ ;  $p = .06$ ), diğer korelasyonlar önemsizdi ( $p > .05$ ).

### 3.5. Pandemiye Dayanıklılık, Yalnızlık ve Özsaygı / Pandemic Resilience, Loneliness and Self-Esteem

Pandemik psikolojik dayanıklılık aynı zamanda başta yalnızlık ve özsaygı olmak üzere diğer psikolojik ölçümlerle de ilişkiliydi. PPRS ile yalnızlık arasında orta düzeyde negatif bir ilişki ( $r = -.43$ ;  $p < .001$ ) ve PPRS ile özsaygı arasında zayıf pozitif ilişki vardı ( $r = .29$ ;  $p < .001$ ).

## 4. TARTIŞMA / DISCUSSION

Pandemi günlük hayata bakışımızı, insanların davranışlarını ve etkileşimlerini algılayıcı biçimimizi değiştirdi. Sosyal etkileşimler, sosyal mesafe ve maske takma gibi güvenlik protokolleri tarafından yönetiliyor. Buna karşılık boş zaman etkinlikleri, sinema salonları da dahil olmak üzere, insanların toplandığı yerlere sınırlı erişim büyük ölçüde hükümet kısıtlamalarıyla belirlendi. Sınırlılıklar çalışmamızın sonuçlarına da yansımıştır. İzleyicilerin yayın platformlarını kullanma olasılıkları pandemi öncesine göre önemli ölçüde daha yüksekti ve sinema salonlarına gitme olasılıkları daha düşüktü. Pandemi film izleme sıklığını da etkiledi. İzleyicilerin çoğu pandemi döneminde eskisinden daha fazla sayıda film veya dizi izlediğini açıkladı. En çok film izledikleri mekân sorusuna verilen yanıtlar, evde daha fazla vakit geçirmenin etkisine işaret ediyor. Pandemi öncesi dönemle karşılaştırıldığında, izleyicilerin günlük gerçeklikten uzaklaşmak veya eğlence amacıyla film ya da dizi izleme olasılıkları daha yüksekti. İlginçtir ki diğer motivasyonlar pandemi sürecinde değişmedi. Film izlemeyi bir hobi olarak gören grup için farklılıkların olmaması şaşırtıcı değil çünkü bu motivasyon muhtemelen dış koşullardan bağımsızdır. Benzer şekilde, filmleri bir bilgi kaynağı olarak ele alırken, bu durumda pandemiyle ilgili filmlere ve bunlarla ilişkili korkulara gönüllü olarak maruz kalmak anlamına gelebilir. Bu motivasyon esas olarak "hayatta kalma" olarak adlandırılan türlerin (kıyamet, uzaylı istilası, zombi filmleri) hayranlarından oluşan bir grup için karakteristik olabilir. Scrivener ve meslektaşlarının çalışmasının da gösterdiği gibi (2021), pandemi sırasında pandemik filmlere olan ilgi,

pandemiye hazırlıklı olma ve izleyicilerin tutkulu merakıyla ilişkilidir. Başka bir deyişle, bu yalnızca kaçınma mekanizmaları yerine korku duygusuyla yüzleşmeyi tercih eden bir grup film hayranı için geçerli olabilir. Çalışmamızın sonuçları izleyicilerin yüzleşme eğiliminden ziyade kaçınma motivasyonuna (gerçeklikten uzaklaşma ihtiyacına) işaret ediyor. Öte yandan, eğitsel motivasyondaki farklılıkların olmaması, pandemi filmlerinin izleyici istatistiklerine göre bir bilgi kaynağı olarak ele alınması ihtiyacının zaman içinde sınırlı olmasından ve sadece pandeminin ilk döneminde ortaya çıkmasından kaynaklanmış olabilir.

İzleyicilerin pandemi öncesi ve sırasında film tercihlerini ve film izleme motivasyonlarını karşılaştırmanın yanı sıra, psikolojik pandemik dayanıklılık ile film tercihleri arasındaki ilişkiyi test ettik. Analiz, bilimkurgu türü ile romantik komedilerdeki korelasyon eğilimi arasında zayıf ama anlamlı bir korelasyon olduğunu gösterdi. Katılımcılar kendilerini bilimkurgu hayranı olarak ne kadar güçlü tanımlarlarsa, dirençleri de o kadar yüksek oldu. Öte yandan, katılımcılar kendilerini romantik komedi hayranı olarak ne kadar güçlü tanımlarlarsa, esneklik o kadar düşüktü. Scrivener ve meslektaşlarının çalışmasında olduğu gibi elde edilen korelasyonlar, korelasyonu açıklamada aracı değişkenin varlığını gösterebilir. Bilimkurgu söz konusu olduğunda, böyle bir yapı, bilgiye karşı tutum veya genel psikolojik dayanıklılık olduğu, romantik komedi hayranları söz konusu olduğunda, sosyal etkileşimlerin yaşamdaki birincil anlam kaynağı olduğu söylenebilir. Pandeminin sosyal etkileşim algısını değiştirdiği göz önüne alındığında, pandeminin insanların etkileşimi hakkındaki bilişsel şemalarımızı, izleyicilerin çağdaş filmlere katılımını bozacak şekilde değiştirip değiştirmediğini incelemek de ilginç olacaktır. Sonuçlarımız ayrıca, pandemik dayanıklılığın sadece film tercihleriyle değil, aynı zamanda pandemi durumuyla bağlantılı psikolojik faktörlerle de ilişkili olduğunu göstermiştir. Pandemi kısıtlamalar ve tavsiyeler tarafından uygulanan sosyal yaşamdaki değişiklikler, daha düşük yalnızlık ve daha yüksek özsaygısı ile ilgili olarak daha fazla pandemik dayanıklılığa sahip insanları daha az etkileyebilir.

#### **4.1. Sınırlılıklar / Limitations**

Araştırmanın sonuçları pandemi sırasındaki medya tüketimine bir miktar ışık tutsa da mevcut çalışmanın bahsetmeye değer bazı sınırlamaları var. Toplanan veriler katılımcıların öz raporlarından elde edildi. Deneklerin beyanlarını medya tüketiminin gerçek düzeyiyle karşılaştırmak değerli olacaktır. Ek olarak, araştırmaya katılanların çoğunluğunun kadın olması, sonuçların cinsiyete dayalı olup olmadığı konusunda soru işaretlerine yol açabilir. Ancak televizyon ve film tüketimi söz konusu olduğunda erkekler ve kadınlar benzer sıklıklarda televizyon ve film izleyip sinemaya da benzer sıklıkta gitmekte ve çoğu film türü için tercih düzeyinde farklılıklar ortaya çıkmaktadır (Wühr vd., 2017).

#### **4.2. Yazar Raporu / CRediT Author Statement**

Jolanta Pisarek (%50): kavramsallaştırma, metodoloji, yazılım, kaynaklar, yazım (orijinal taslak), denetim, yazım (inceleme ve düzenleme), görselleştirme.

Emilia Zabielska-Mendyk (%50): kavramsallaştırma, metodoloji, yazılım, doğrulama, biçimsel analiz, kaynaklar, yazım (orijinal taslak), yazım (inceleme ve düzenleme), görselleştirme.



Menfaat gözetmeksizin bu çalışmayı yaptık; maddi desteğimiz de yoktu. Çalışmamızda Pandemi Psikolojik Dayanıklılık Ölçeği'nin (PPRS) Lehçe çevirisini kullanma izni için Chicago Üniversitesi'nden Coltan Scrivner'a teşekkür ederiz.

## 5. EK A TABLOLAR / Appendix. A Tables

**Tablo 1.** Pandemi öncesinde ve sırasında film veya dizi izleme sıklığına göre katılımcı yüzdelerinin özeti.

**Table 1.** Summary of percentages of participants by frequency of watching films or series before and during pandemic.

Pandemi öncesine kıyasla ne sıklıkla film veya dizi izliyorsunuz? (N = 200)		
	Filmler (%)	Diziler (%)
Kesinlikle daha az sıklıkla	1.0	1.5
Daha az sıklıkla	2.5	4.0
Değişiklik yok	29.0	28.5
Daha sık	32.0	31.0
Kesinlikle daha sık	31.0	31.0
Cevapsız	4.5	4.0

**Tablo 2.** Pandemi öncesinde ve sırasında izlenen bölüm veya film miktarına göre katılımcı yüzdelerinin özeti.

**Table 2.** Summary of percentages of participants by amount of episodes or films watched before and during pandemic.

Haftalık izlenen bölüm veya film miktarı (N = 200)		
	Pandemi öncesi (%)	Pandemi sırasında (%)
0 bölüm/film	3.5	3.0
1-2 bölüm/film	26.5	19.5
3-5 bölüm/film	38.0	33.5
6-9 bölüm/film	16.5	19.0
10'dan fazla bölüm/film	15.5	25.0

**Tablo 3.** Pandemi öncesi ve pandemi sırasında film izleme şeklinin ortalaması, standart sapması ve t testi.

**Table 3.** Mean, standard deviation and t test of mode of watching films before and during pandemic.

Pandemi öncesinde ve sırasında en sık nasıl film izliyorsunuz? (1-kesinlikle sık değil ,7-kesinlikle sık sık)			
	Ortalama	Standart sapma	Bağımlı ölçümler için t testi
Daha önce sinemada	3.06	1.87	t(151) = 7.07; p < .001

Bu sırada sinemada	1.89	1.55	
Daha önce televizyonda	3.23	2.06	t(155) = 0.41; p = .68
Bu sırada televizyonda	3.19	2.15	
Daha önce internet yayınıyla	5.84	1.63	t(188) = 5.72; p < .001
Bu sırada internet yayınıyla	6.28	1.44	
Daha önce internetten indirerek	2.77	2.13	t(123) = 0.41; p = .69
Bu sırada internetten indirerek	2.83	2.33	

Not: Çoklu karşılaştırmalar için p değeri Benjamini-Hochberg düzeltmesi ile ayarlandı.

Note: The p value was adjusted with Benjamini-Hochberg correction for multiple comparisons.

**Tablo 4.** Pandemi öncesinde ve sırasında film izleme motivasyonunun ortalaması, standart sapması ve t testi.

**Table 4.** Mean, standard deviation and t test of motivation to watch films before and during pandemic.

Pandemi öncesinde ve sırasında film izleme motivasyonunuz neydi? (1-kesinlikle katılmıyorum, 7-kesinlikle katılıyorum)			
	Ortalama	Standart sapma	Bağımlı ölçümler için t testi
Eğlence işlevi			
Daha önce eğlence için	5.19	1.81	t(199) = -2.16; p = .03
Bu dönemde eğlence amaçlı	5.38	1.72	
Daha önce hobi olarak	3.80	2.13	t(199) = -0.74; p = .46
Bu dönemde hobi olarak	3.85	2.18	
Daha önce gündelik gerçeklikten uzaklaşmanın bir yolu olarak	4.44	2.03	t(199) = -4.67; p < .001
Bu dönemde günlük gerçeklikten uzaklaşmanın bir yolu olarak	4.89	2.03	
Bilgi işlevi			
Daha önce bilgi kaynağı olarak	3.31	1.97	t(199) = 0.14; p = .89
Bu dönemde bilgi kaynağı olarak	3.30	2.00	
Duygusal işlev			
Daha önce olumlu duygular için	4.77	1.83	t(199) = -1.25; p = .21
Bu dönemde olumlu duygular için	4.88	1.85	
Daha önce olumsuz duyguları yatıştırmak için	3.42	1.98	t(199) = -0.3; p = .72
Bu dönemde olumsuz duyguları yatıştırmak için	3.45	2.02	
Daha önce rahatlamak için	5.37	1.72	t(199) = -1.72; p = .09
Bu dönemde rahatlamak için	5.52	1.80	

Not: Çoklu karşılaştırmalar için p değeri Benjamini-Hochberg düzeltmesi ile ayarlandı.

Note: The p value was adjusted with Benjamini-Hochberg correction for multiple comparisons.

**Tablo 5.** Öncesinde ve sırasında izlenecek filmin seçimine ilişkin faktörlerin ortalama, standart sapma ve t testi pandemi.**Table 5.** Mean, standard deviation and t test of factors related to choosing a film to watch before and during pandemic.

Pandemi öncesi ve sırasında belirli bir filmi izlemek için seçim yapmayla ilgili faktörler nelerdir? (1-kesinlikle önemli değil 7-kesinlikle önemli)			
	Ortalama	Standart sapma	Bağımlı ölçümler için t testi
Daha önce film türü			t(199) = 0.51; p = .61
Bu dönemde film türü	5.19	1.81	
Daha önce oyuncu kadrosu	5.38	1.72	t(199) = 2.79; p = .01
Bu dönemde oyuncu kadrosu	3.80	2.13	
Daha önce yönetmen ve diğer film yapımcıları	3.85	2.18	t(199) = 1.69; p = .09
Bu dönemde yönetmen ve diğer film yapımcıları	4.44	2.03	
Daha önce filmin konusu	4.89	2.03	t(199) = 2.18. p = .03
Bu dönemde filmin konusu			
Daha önce platformlarda yayın önerileri	3.31	1.97	t(199) = 3.82; p < .001
Bu dönemde platformlarda yayın önerileri	3.30	2.00	

Not: Çoklu karşılaştırmalar için p değeri Benjamini-Hochberg düzeltmesi ile ayarlandı.

Note: The p value was adjusted with Benjamini-Hochberg correction for multiple comparisons.

## 6. TEŞEKKÜR / ACKNOWLEDGEMENT

Bu çalışmanın orijinalinden çevirisine izinlerinden dolayı Bağımsız Araştırmacı Jolanta Pisarek ve John Paul II Lublin Katolik Üniversitesi Deneysel Psikoloji Bölümü Öğretim Üyesi Dr. Emilia Zabielska-Mendyk'e teşekkür ederim.

## 7. KAYNAKLAR / REFERENCES

- Bordwell, D., 1985. Narration in the fiction film. University of Wisconsin Press.
- Branigan, E., 1999. Schemat fabularny (Plotline). In J. Ostaszewski (Ed.), Kognitywna teoria filmu. Antologia przekładów (pp. 112-154). Wydawnictwo Baran i Suszyński.
- Dzwonkowska, I., Lachowicz-Tabaczek, K., & Łaguna, M., 2008. Samoocena i jej pomiar SES. Polska adaptacja skali SES M. Rosenberga (Self-esteem and its measurement SES. Polish adaptation of the SES scale by M. Rosenberg). Pracownia Testów Psychologicznych.
- Francuz, P., 2002. Rozumienie przekazu telewizyjnego. Psychologiczne badania telewizyjnych programów informacyjnych (Understanding the television broadcast. Psychological study of television news programs). Towarzystwo Naukowe KUL.
- Grygiel, P., Humenny, G., Rębisz, S., Świtaj, P., & Sikorska-Grygiel, J., 2012. Validating the Polish adaptation of the 11-item De Jong Gierveld Loneliness Scale. European Journal of Psychological Assessment, 29, 129–139. <https://doi.org/10.1027/1015-5759/a000130>
- Kołodziej, E., 2020, December 10. Netflix podsumował mijający rok. Te filmy i seriale najchętniej

- oglądaliśmy w 2020 roku (Netflix has summed up the past year. These movies and series were the most watched in 2020). Noizz.pl. <https://noizz.pl/film/netflix-podsumowal-mijajacy-rok-to-najchetniej-ogladali-polacy/5tv9x9>
- Lang, A., 2006. The limited capacity model of mediated message processing. *Journal of Communication*, 50, 46–70. <https://doi.org/10.1111/j.1460-2466.2000.tb02833.x>
- McQuail, D., 2008. *Teoria komunikowania masowego (Mass communication theory)* (Alina Szulżycka & Marta Bucholc, Trans.). Wydawnictwo Naukowe PWN.
- Münsterberg, H., 1989. *Dramat kinowy. Studium psychologiczne (The Photoplay. A Psychological Study)*. Łódzki Dom Kultury.
- Ohler, P., 1999. Kognitywna teoria percepcji filmu. Koncepcja przetwarzania informacji (Cognitive theory of film perception. The concept of information processing). In J. Ostaszewski (Ed.), *Kognitywna teoria filmu. Antologia przekładów* (pp. 330–345). Wydawnictwo Baran i Suszyński.
- Polański, G., 2017. Gratyfikacje z korzystania z mediów (Gratifications of media use). *Edukacja – Technika – Informatyka*, 8(3), 250–255.
- Scalise-Sugiyama, M., 2001. Food, foragers, and folklore: The role of narrative in human subsistence. *Evolution and Human Behavior*, 22(4), 221–240. [https://doi.org/10.1016/S1090-5138\(01\)00063-0](https://doi.org/10.1016/S1090-5138(01)00063-0)
- Scrivner, C., Johnson, J. A., Kjeldgaard-Christiansen, J., & Clasen, M., 2021. Pandemic practice: Horror fans and morbidly curious individuals are more psychologically resilient during the COVID-19 pandemic. *Personality and Individual Differences*, 168, 110397. <https://doi.org/10.1016/j.paid.2020.110397>
- Turska-Kawa, A., 2013. Media jako źródło zaspokajania fundamentalnych potrzeb. Rozważania w kontekście teorii „użytkowania i gratyfikacji” (Media as a source of satisfying fundamental needs. Considerations in context of the „uses and gratifications” theory). *Studia Polticae Universitatis Silesiensis*, 10, 147–172.
- Williams, S. N., Armitage, C. J., Tampe, T., & Dienes, K., 2020. Public perceptions and experiences of social distancing and social isolation during the COVID-19 pandemic: A UK-based focus group study. medRxiv. <https://www.medrxiv.org/content/10.1101/2020.04.10.20061267v1>
- Wühr, P., Lange, B. P., & Schwarz, S., 2017. Tears or fears? Comparing gender stereotypes about movie preferences to actual preferences. *Frontiers in Psychology*, 8:428. doi: 10.3389/fpsyg.2017.00428