

## ANADOLU TÜRK MİMARISİNDE TAŞÇI İŞARETLERİ: GENEL BİR LİTERATÜR DEĞERLENDİRMESİ\*



### STONEMASONS' MARKS IN ANATOLIAN TURKISH ARCHITECTURE: A GENERAL LITERATURE REVIEW

Ali Rıza BİLGİN\*\*

Süreyya EROĞLU BİLGİN\*\*\*

#### ÖZ

Taşçı işaretleri, bir yapının inşası sırasında -taş ocağında ya da şantiyede- o yapıda kullanılacak taşları kesen kişi veya kişilerce taş üzerine kazınmış veya boyanmış işaretlerdir. Anadolu Selçuklu, Beylikler ve Osmanlı dönemi mimarisinde, kâgir yapı geleneğinin bir parçası olan taşçı işaretleri, kesme taş malzemeyle inşa edilmiş yapıların birçoğunda görülmektedir. Çoğunlukla Anadolu Selçuklu ve Beylikler dönemi mimari eserlerinde rastladığımız, Osmanlı döneminde bir hayli azalan taşçı işaretlerinin kullanımı bir süre sonra terk edilmiştir. Taşçı işaretlerinin kullanım amaçlarına yönelik en ayrıntılı ve kesin bilgiler, bu alanda kuzeybatı Avrupa ve Britanya'da yapılmış yayınlardan elde edilmektedir İngiltere'deki yapıları konu edinen bazı yayınlarda taşçı işaretinin kullanım amacının açıklığa kavuşturulduğu ve işareti yapan ustanın isminin dahi belirlenebildiği görülmektedir. Bu sonuca ulaşabilmekteki en büyük etken hiç şüphesiz taşçı işaretlerine dair yazılı kaynakların varlığıdır. Anadolu'da, özellikle Selçuklu Devleti döneminde yoğun bir biçimde kullanıldığı görülen taşçı işaretlerinin değerlendirilmesi bu dönem mimarisinde rol oynamış sanatçı, bani ve mimarlara dair bilinmezlere ışık tutabilir. Bu husustaki en önemli sorunlardan biri Anadolu Türk mimarisinde görülen taşçı işaretlerine dair katalog ve yazılı belge eksikliğidir. Bu çalışmada Anadolu Türk mimarisindeki taşçı üzerine yapılmış yayınlar ve özetleri bir başlık altında derlenerek, bu yayınlarda yer alan işaretler form benzerlikleri yönünden kendi aralarında sınıflandırılmış ve bir tablo halinde düzenlenmiştir. Bu bağlamda ele alınan taşçı işaretleri, meseleyi geniş bir perspektiften ele alarak istatistikî veriler eşliğinde yeniden değerlendirilmiştir.

**Anahtar Kelimeler:** *Taşçı işaretleri, Anadolu Selçuklu Mimarisini, Osmanlı Mimarisini, Sanat Tarihi Literatürü, Beylikler Dönemi Mimarisini*

\* Bu makale, Ali Rıza Bilgin tarafından, Doç. Dr. Süreyya Eroğlu Bilgin danışmanlığında, Süleyman Demirel Üniversitesi Sosyal Bilimler Enstitüsü Sanat Tarihi Ana Bilim Dalı'nda hazırlanan "*Anadolu Selçuklu Kervansaraylarında Taşçı İşaretleri (1200-1250)*" başlıklı doktora tezinden üretilmiştir.

\*\* Arş. Gör. Dr., Süleyman Demirel Üniversitesi, İnsan Ve Toplum Bilimleri Fakültesi, Sanat Tarihi Böl., Isparta. ♦ ORCID ID: <https://orcid.org/0000-0002-1158-9151> ♦ E-mail: [ali.bilgin@sdu.edu.tr](mailto:ali.bilgin@sdu.edu.tr)

\*\*\* Doç. Dr., Süleyman Demirel Üniversitesi, İnsan Ve Toplum Bilimleri Fakültesi, Sanat Tarihi Böl., Isparta. ♦ ORCID ID: <https://orcid.org/0000-0003-1430-1210> ♦ E-mail: [sureyyaeroglu@sdu.edu.tr](mailto:sureyyaeroglu@sdu.edu.tr)

### **ABSTRACT**

This study investigates the use of stonemasons' marks in Anatolian Turkish architecture, spanning the Seljuk, Beyliks, and Ottoman periods. It focuses on marks found on cut stone elements within these structures. The presence of these marks demonstrably declines from the Seljuk and Beyliks eras to the Ottoman period, eventually disappearing altogether. Stonemasons' marks, engraved or painted on stones by individual masons or working groups, served various purposes. These marks could be created either at the quarry or the construction site, or potentially at both locations. While the use of stonemasons' marks has been extensively documented and analyzed in Northwest European and British architectural traditions, research on their application in Anatolia remains relatively underdeveloped. This disparity can be attributed to the scarcity of written sources and the lack of comprehensive catalogues dedicated to these markings in the region. This paper aims to bridge this gap in scholarship by systematically examining documented stonemasons' marks and their potential to illuminate the roles of individual artisans, master builders, and architects within Anatolian Turkish architectural traditions. This paper aims to contribute to a deeper understanding of stonemasons and their practices within Anatolian Turkish architectural traditions. By analysing documented stonemasons' marks, particularly those prevalent during the Seljuk period, the research seeks to shed light on the roles of individual artisans, master craftsmen, and architects. The paper accomplishes this by: Summarizing existing publications on stonemasons' marks in Anatolian Turkish architecture, redrafting existing mark illustrations due to potential quality issues in earlier publications and compiling and organizing documented marks into tables. There are two tables in this paper and the first one details the origin of each mark, including the specific building and its corresponding bibliographic reference. The second table provides redrawn illustrations of the collected marks, along with corresponding catalogue numbers referenced in the first table. This catalogue numbering system employs a spatial coordinate approach similar to chessboard notation, ensuring each mark has a unique identifier. The paper further analyses the collected data, focusing primarily on marks from the Seljuk period (particularly those associated with structures built under the reigns of Alaeddin Keykubad I and Gıyâseddin Keyhusrev II during the 13th century). Additionally, it examines the building types with the highest frequency of stonemasons' marks (caravanserais in this case). By analyzing the compiled data, particularly the prevalence of marks during the Seljuk period, the paper proposes several hypotheses to explain this phenomenon. Firstly, the extensive building projects undertaken by Seljuk rulers may have necessitated a more structured organization of stonemasons, leading to a more consistent use of identification marks. Secondly, the focus on public infrastructure projects like caravanserais during this period could have provided greater opportunities for individual masons to leave their mark on prominent structures. Furthermore, the decline in the use of stonemasons' marks during the Ottoman period merits further exploration. This shift could be attributed to changes in stonemasonry practices, the adoption of new building materials, or a potential transformation in the social hierarchy of stonemasons within Ottoman guild structures. Further research that delves into documentary sources and comparative studies with other Islamic architectural traditions could shed light on these reasons.

**Keywords:** *Stonemasons' Marks, Anatolian Seljuk Architecture, Ottoman Architecture, Literature of Art History, Anatolian Beyliks Architecture*

## GİRİŞ

*Anadolu Türk Mimarisi* başlığı altında toplanabilecek olan Anadolu Selçuklu, Beylikler ve Osmanlı dönemlerinde inşa edilmiş yapıların büyük bir çoğunluğu araştırmacılar tarafından kataloglanmış; yapılan değerlendirmelerde yapıların plan, süsleme özelliklerinin yanı sıra bani ve mimarlarına da somut karşılaştırma ölçütleri olarak başvurulmuştur. Ancak bu ölçütlerin yetersiz kaldığı ya da desteklenmeye muhtaç olduğu durumlarda taşçı işaretlerine başvurulması, dönem mimarisine dair yeni bilgilerin gün yüzüne çıkarılmasında önemli rol oynayabilir. Bu bağlamda taşçı işaretleri somut bir karşılaştırma ölçütü adayı olarak nitelenebilir.

Taşçı işaretleri, kâgir yapılarda taşın üzerine kazınarak ya da boyanarak yapılmış işaretlerdir. Bu işaretler yapının inşasından sonra binayı kullananlar -yolcular, cemaat, yerel halk vs.- tarafından kazınan ve grafiti şeklinde tanımlayabileceğimiz kazımalardan ayrıdır<sup>1</sup>. Doğrudan yapının inşa süreciyle alakalı olan bu işaretler işlevsel/fonksiyonel amaçlı olanlar ve kimlik belirtenler olarak iki grup altında incelenmektedir<sup>2</sup>. Kimlik işaretleri, taş ocağında taşı kesen ya da atölyede, şantiyede taşı yontan ustalar veya usta grupları tarafından, işi yapanı belirtmek amacıyla oluşturulan işaretlerdir. Kimlik işaretleri ücret hesaplamasında, malzeme miktarı ya da malzeme kalitesi gibi ölçütlerin belirlenmesinde kullanılmaktadır. Fonksiyonel işaretler ise adından da anlaşılacağı üzere belirli bir işleve yönelik işaretlerdir. Yatayda veya dikeyde ardı ardına dizilecek taşları belirten işaretler, taşın kullanılacağı yeri (paye, kemer, duvar vb.) ve kesilen taşların boyutlarını belirten işaretler bu gruba dahildir<sup>3</sup>. Taş kesici ustalar, taşların üzerine işledikleri bu fonksiyonel işaretlerle duvar örücülerinin işlerini kolaylaştırırlar. Fonksiyonel işaretlerin varlığı taş kesicilerinin önemine yönelik bir çıkarım yapmamıza da olanak tanır: İnşa sürecinin malzemeye göre şekilleneceği düşünüldüğünde taş kesici ustaların, bina emini, bani ya da mimar gibi üst düzey yöneticilerden doğrudan emir alan ve bu direktifler doğrultusunda işledikleri malzemelerle duvar örücülerini yönlendiren konumda oldukları öngörülebilir. Belle'nin, taşçı işaretlerini bu iki grup çerçevesinde değerlendirirken yaptığı şu vurgu bu çıkarımı özetler niteliktedir: "Kimlik işaretleri bina emini, mimar gibi üst düzey yöneticilere, fonksiyonel olanlar ise duvar ustası ve duvar örme işinde çalışan işçilere yöneliktir."<sup>4</sup>

## Amaç ve Yöntem

Makalenin temel sorusu, Anadolu Türk dönemi mimarisinde taşçı işaretlerini çalışan araştırmacıların kimler ve bu konuya yaklaşımlarının nasıl olduğudur. Giriş kısmında da kısaca değinildiği üzere taşçı işaretleri, mimari eserlerin sanat tarihi çerçeve-

1 Türkmen gruplarının ya da halktan kimselerin kazıma yoluyla yaptığı çeşitli hayvan ve insan tasvirleriyle Arabî harfler ile yazılmış kelime-i tevhid vb. kazımalar, taşçı işaretleri kapsamında değildir. Bunların örnekleri için bk. Beyazıt 2014; Gital 2017; Redford 2007; Şahin 2017.

2 Belle, 2001, 212; Binan ve Binan, 2009, 320; Kowalewska ve Eisenberg, 2019, 109, 120-121.

3 Belle, 2001, 215; Reveyron, 2003, 163-167.

4 Belle, 2001, 214.

sinde yapılacak değerlendirmelerinde somut bir ölçüt olarak kullanımının yolunu açacak ilk adım, bu sorunun cevaplandırılmasıdır. Çalışmamızda bu soruya cevap verebilmek maksadıyla, ilgili yayınlardaki taşçı işaretlerine ilişkin kısımlar incelenerek özetlenmiş ve araştırmacılar tarafından tespit edilen taşçı işaretleri bir araya toplanarak iki tablo halinde düzenlenmiştir. Böylelikle, Anadolu Türk mimarisinde şimdiye kadar tespit edilmiş taşçı işaretlerinin tamamına bir arada yer verilmiştir.

R. H. C. Davis ve Ömür Bakırer'in yayınları çalışmamıza yöntem bakımından örnek teşkil etmiştir. Davis, İngiltere ve Almanya'nın bir kısmındaki yapılarda bulunan taşçı işaretlerini bir araya toplamıştır<sup>5</sup>. Bakırer de Davis'e benzer olmakla beraber kapsamını Anadolu Selçuklu Dönemi mimarisine sınırlandırarak meydana getirdiği çalışmasında, 2001 yılına kadar yapılmış yayınlardaki işaretler arasından belirlediği taşçı işaretlerini, oluşturduğu iki ayrı tabloda formlarına göre tasnif etmiştir. Anadolu Selçuklu döneminin yanı sıra Avrupa ve Mezopotamya'da saptanmış işaretler arasından Anadolu'dakilerle benzeşenleri de tablolara dahil etmiştir<sup>6</sup>.

Çalışmamızda tablolar oluşturulurken Davis'in metoduna yakın bir yöntem izlenmiştir. Tabloda, yalnızca Anadolu Türk mimarisi kapsamındaki yapılarda bulunan taşçı işaretlerine yer verilmiştir. Örneklerin seçiminde yararlanılan yayınların, doğrudan taşçı işaretlerini konu alan ve/veya saha çalışmasıyla veri elde eden araştırmalar olmasına dikkat edilmiştir. İşaretler, yayınlardaki kalite bozulmaları sebebiyle dijital ortamda asıllarına bağlı kalınarak yeniden çizilmiştir.

Oluşturulan iki tablodan ilkinde (Tablo 1) "katalog numarası", "bulunduğu yapı" ve "alındığı yayın" başlıkları altında, hangi işaretin (katalog numarası), hangi yapıda (bulunduğu yapı) ve kim tarafından tespit edildiği (alındığı yayın) bilgileri verilmiştir. İlk tabloda yer alan katalog numaraları, ikinci tablodaki düzenleme sonucunda ortaya çıkmıştır. İkinci tablonun (Tablo 2) ilk satırıyla ilk sütununda yer alan sayılar, söz konusu işaretin katalog numarasını vermektedir. Satıraçtaki cebir notasyonuna benzer biçimde ilk sütundaki sayının yer aldığı satırla ilk satırdaki rakamın yer aldığı sütunun kesişim yeri, işaretin katalog numarasını meydana getirir. Kısacası katalog numarasındaki ilk rakam satır numarası, ikinci rakam ise sütun numarasıdır. Bir örnekle de açıklarsak "11-2" katalog numarasına sahip bir işaret, tablonun 11. satırının 2. sütununda bulunmaktadır.

İkinci tabloda işaretler dizilirken form benzerlikleri gözetilmiştir. Ancak, bu dizilimde -taşçı işaretlerinin grafik yapısından kaynaklanan- bir görelilikten söz edilebilir. Örneğin dairesel formdaki işaretlerin toplandığı bir grupta (satırda), içerisinde hem daire hem de üçgen barındıran bir işaret bulunabilir. Dolayısıyla, form benzerliğine yönelik bir arama yapıldığında bütün gruplar incelenmelidir. Bu göreliliğin bir karışıklığa sebebiyet vermemesi ve objektif bir sınıflandırma sunabilmek amacıyla işaretlerin bulunduğu satırlar, benzeri çalışmalardaki "kum saati", "ok" gibi taşçı işaretinin benzediği şekillerden yola çıkarak adlandırılmamış, sadece sayılarla gösterilmiştir.

5 Davis, 1954.

6 Bakırer 2002, 68-69.

Öte yandan tablonun daha kolay ve hızlı okunabilmesini sağlamak amacıyla dizilim yöntemimizi açıklamak faydalı olacaktır. Bu bağlamda, ilk 15 satır Latin alfabesi; 18. satır gamalı haç; 19 ve 20. satırlar pi harfi; 21 ilâ 25. satır arası ok ve ok ucu; 26 ve 27. satırlar kum saati; 30 ve 31. satırlar kanca benzeri bir şekil; 32 ve 33. satırlar üçgen; 34. satır eşkenar dörtgen; 35. satır kare ve dikdörtgen; 36. satır poligonal şekiller; 37. satır dairesel formlar; 38 ve 39. satırlar kıvrımlı formlar; 40 ve 41. satırlar yıldız; 42. satır düz çizgiler; 43 ve 44. satırlar düğümlü motifler; 56. satırda yer alan işaretler ise diğer herhangi bir gruba dahil edilemeyen, formları açısından münferit olan örneklerdir. Burada sayılmayan satırlarda bulunan işaretler ise bilinen herhangi form açısından görece muğlak olduğundan yahut birden çok şeye benzetilebildiğinden kesin olarak isimlendirmekten kaçındığımız, ancak yer verdikleri satırlar özelinde birbirine benzerlik gösteren işaretlerdir.

### **Literatür**

Taşçı işaretlerinin, konuya ilişkin literatürde on yedi araştırmacı tarafından doğrudan ya da dolaylı şekilde ele alındığı görülmektedir. Araştırmacılar tarafından kaleme alınan yedi kitap, iki kitap bölümü, bir seyahatname, sekiz makale, yayımlanmış beş bildiri, yayımlanmamış iki doktora ve bir yüksek lisans tezi olmak üzere, toplamda yirmi altı yayın incelenmiştir. Çalışmalar bu başlık altında tanıtılırken yazarların soyadlarına göre oluşturulan alfabetik bir sıralama esas alınmıştır.

Hakkı Acun'un 1990 yılında yayımlanan "Sivas-Kangal Alacahan Menzilhani" başlıklı bildirisini Sivas, Kangal'da bulunan Alacahan Kervansarayı'na odaklanmaktadır. Yapının duvarlarında otuz altı işaret tespit eden Acun, petroglif benzeri olan -ve ziyaretçilerin kazıdığını düşündüğümüz- çizimleri de taşçı işaretleri başlığı altında değerlendirmiştir<sup>7</sup>. İşaretleri çeşitli yapılarla karşılaştıran araştırmacı, benzeri örneklerin Selçuklu dönemine ait olmasını, ya yıkılmış bir Selçuklu kervansarayından parçaların kullanılması ya da yapı malzemesinin Selçuklu döneminden beri faal olan bir taş ocağından getirilmesi ihtimali açısından yorumlamıştır. Ayrıca, bu işaretlerin Oğuz boy damgalarına ve Uygur alfabesine benzerliklerine de dikkat çekmiştir<sup>8</sup>.

Şebnem Akalın, "Karatay Han'ın Mimari Tarihi İçinde Değerlendirilmesi" başlıklı yüksek lisans tezinde, handa tespit ettiği taşçı işaretlerine değinmiştir. On dört taşçı işareti saptayan Akalın, bu işaretlere dair detaylı bir bilgi vermemiş, söz konusu işaretlerin kalite kontrol amacıyla ve belli bir ustanın yaptığı işin miktarının belirlenmesi için kullanıldığını belirtmiştir<sup>9</sup>.

Ali Baş, Cırgalan Hanı'nı değerlendirdiği "Kayseri Cırgalan Hanı" başlıklı bildirisinde, handa tespit ettiği yirmi bir taşçı işarete yer vermiştir. Bu konudaki değerlendirmesinde taşçı işaretlerini tarihlendirme yaparken kullanılabilecek bir kriter kabul eden Baş, yapıdaki işaretlerin Kayseri'de 13. yy. ilk yarısında inşa edilmiş yapılarda

7 Acun, 1990, 2377.

8 Acun, 1990, 2380-2381.

9 Akalın, 1988, 77.

görülüğünü, dolayısıyla hanın inşa tarihinin de bu aralıkta olabileceğini belirtmiştir<sup>10</sup>.

Anadolu Türk mimarisindeki taşçı işaretleri üzerine birden fazla yayını bulunan Demet Ulusoy Binan, bu konuyu yapı inşa süreciyle ilişkilendirerek ele almıştır<sup>11</sup>. Binan, 2000 yılından itibaren yaptığı yayınlarda, taşçı işaretlerinin Avrupa'daki muadilleri gibi, yapının malzemesinin hazırlanması ve inşa edilmesi süreçlerinin anlaşılmasında önemli rol oynayabileceğini belirtmiştir<sup>12</sup>. Bu fikir üzerinde yoğunlaşan Binan, taşçı işaretlerinin kataloglanması ve belgelenmesinde izlenecek bir yöntem ortaya koymuştur<sup>13</sup>. Gerek Erken Osmanlı ve Beylikler dönemi gerekse Anadolu Selçuklu dönemi yapılarındaki taşçı işaretleri üzerine yaptığı araştırmalar neticesinde Orta Çağ Anadolu Türk mimarisinde imar faaliyetlerinin işleyişine dair önemli sonuçlara ulaşmıştır<sup>14</sup>. Araştırmacı her ne kadar yaptığı değerlendirmelerle önemli katkılarda bulunmuş olsa da yaptığı envanter çalışmasının tamamını kapsayan, genel bir değerlendirme yahut sonuç minvalinde bir çalışma yayımlamamıştır. Söz konusu yayınlarında, yalnızca çalıştığı yapıların isimlerine ve tespit ettiği taşçı işareti sayılarına<sup>15</sup> ve katalogladığı taşçı işareti çizimlerinin bir kısmına yer vermiştir<sup>16</sup>.

“Ağrı Doğubayazıt İshak Paşa Sarayı’nda Bulunan Taşçı İşaretleri” başlıklı makalesiyle Serap Bulat, taşçı işaretlerinin Osmanlı dönemi örneklerine yer veren literatüre önemli bir katkıda bulunmuştur. Bir saray yapısında, üstelik de taşçı işareti kullanımının yoğunlaştığı 13. yüzyıldan beş yüzyıl sonra inşa edilmiş bir yapıda kullanılmaları münasebetiyle, İshak Paşa Sarayı’nda bulunan taşçı işaretleri bir hayli önem arz etmektedir. Bulat, yapıdaki taşçı işaretlerini kendisinden önce tespit eden Yüksel Bingöl’e atıfta bulunarak Bingöl’ün yüz yirmi dört farklı taşçı işareti bulunduğunu, kendisinin ise bu sayıyı yüz elli sekize çıkardığını belirtmektedir<sup>17</sup>. Bulat tespit ettiği işaretlerin belirli bir düzende dağılım göstermediğini ve yapının çeşitli yerlerine neredeyse gelişigüzel dağıldığını gözlemlemiştir. Kompleks içerisindeki yapıları belirli gruplara ayırarak inceleyen araştırmacı, aynı taşçı işaretlerinin tekrarlanmasından yola çıkarak cami, I. taçkapı, II. taçkapı, selamlık ve nöbetçi odaları gibi mekânlarda aynı kişi veya kişilerin çalıştığını tespit etmiştir<sup>18</sup>.

Mehmet Çayırdağ, 1982 yılında yayımlanan “Kayseri’de Selçuklu ve Beylikler Devri Binalarında Bulunan Taşçı İşaretleri” başlıklı makalesinde kırk iki yapıdan yüz altmış bir farklı taşçı işareti yer vererek, bu yapılardaki işaretler hakkında ilk kapsamlı

10 Baş, 2014, 105, 108.

11 Binan, 2000b; 2000a; 2001; 2008; Binan ve Binan, 2009.

12 Binan, 2000b.

13 Binan, 2001; 2008, 149-150; Binan ve Binan, 2009.

14 Binan, 2000a; 2008; Binan ve Binan, 2009.

15 Binan, 2008, 148.

16 Binan, 2000a, 155; 2001, 135; Binan ve Binan, 2009, 336-338.

17 Bulat, 2015, 80.

18 Bulat, 2015, 81.

bilgileri sunan araştırmacıdır. İlgili yapılarda diğer araştırmacılar tarafından tespit edilmiş işaretleri de kataloğuna dahil etmiştir. Bu işaretlerin Türk boy damgalarıyla ve yapıların inşasında çalışan Türk ustalarla ilintili olduğunu savunmuştur<sup>19</sup>. Çayırdağ, Kayseri Yazır Köyü Camisi'ni ve İncesu çevresindeki zaviyeleri incelediği yayınlarında, ayrıca Yurdakul ile birlikte çalıştığı Battal Gazi Camisi ve Kırk Kızlar Türbesi'ni ele alan yayınlarında da taşçı işaretlerine yer vermiştir<sup>20</sup>.

Taşçı işaretlerini sistematik biçimde kaydeden erken tarihli bir çalışma olması, Kurt Erdmann'ın 13. yüzyıl kervansaraylarına odaklanan ve bu yapılarda tespit ettiği taşçı işaretlerine yer verdiği, "Das anatolische Karavansaray des 13. Jahrhunderts" başlıklı iki ciltlik eserini önemli kılmaktadır. Erdmann, eserin katalog bölümünü ihtiva eden birinci cildinde toplam yirmi bir yapıdaki taşçı işaretlerinin çiziminin yanı sıra bunların mevcut durumları hakkında kısa notlara yer vermiştir. Yapıların çeşitli özelliklerine göre genel bir değerlendirilmeye tabi tutulduğu ikinci ciltte ise taşçı işaretlerine dair bir başlık açılmamıştır. Erdmann, bir yapıda taşçı işareti sayısındaki fazlalığın, o yapıda kalabalık bir ekibin çalıştığının delalet ettiğini belirtmiştir<sup>21</sup>. Ağzıkara Han'ın kitabelerinden, kapalı bölüm ve avlusunun farklı zamanlarda inşa edildiği anlaşılmaktadır. Erdmann iki birim arasındaki taşçı işareti farklılıklarının da bu veriyi desteklediğine dikkat çekmiştir<sup>22</sup>. Erdmann'ın taşçı işareti tespit ettiği yapılar şunlardır: Kayseri Sarı Han<sup>23</sup>, Isparta, Ertokuş Kervansarayı<sup>24</sup>, Denizli Çardak Hanı<sup>25</sup>, Malatya Hekim Hanı<sup>26</sup>, Aksaray Alay Hanı<sup>27</sup>, Aksaray Sultan Hanı<sup>28</sup>, Kayseri Tuzhisarı Sultan Hanı<sup>29</sup>, Aksaray Ağzıkara Hanı<sup>30</sup>, Konya Zazadin Hanı<sup>31</sup>, Konya Horozlu Hanı<sup>32</sup>, Kayseri Karatay Hanı<sup>33</sup>, Nevşehir Avanos Sarı Hanı<sup>34</sup>, Tokat Pazar Mahperi Hatun Kervansarayı<sup>35</sup>, Yozgat Çiçinli Sultan Hanı<sup>36</sup>,

19 Çayırdağ, 1982, 92.

20 Çayırdağ, 2000; 2011; Yurdakul ve Çayırdağ, 2007.

21 Erdmann, 1961, 116, 134.

22 Erdmann, 1961, 101.

23 Erdmann, 1961, 42.

24 Erdmann, 1961, 53.

25 Erdmann, 1961, 61.

26 Erdmann, 1961, 65.

27 Erdmann, 1961, 81.

28 Erdmann, 1961, 88.

29 Erdmann, 1961, 95.

30 Erdmann, 1961, 101.

31 Erdmann, 1961, 105.

32 Erdmann, 1961, 116.

33 Erdmann, 1961, 122.

34 Erdmann, 1961, 134.

35 Erdmann, 1961, 138.

36 Erdmann, 1961, 141.



Afyonkarahisar İshaklı Kervansarayı<sup>37</sup>, Afyonkarahisar Eğret Hanı<sup>38</sup>, Yozgat Çiftlik Hanı<sup>39</sup>, Aksaray Öresin Hanı<sup>40</sup>, Antalya Evdir Hanı<sup>41</sup>, Antalya Kırkgöz Hanı<sup>42</sup> ve Antalya Alara Hanı<sup>43</sup>.

Albert Gabriel Anadolu'daki Türk anıtlarını konu eden "Monuments Turcs d'Anatolie" başlıklı iki ciltlik yayınında, beş şehirde (Amasya, Tokat, Sivas, Kayseri ve Niğde) bulunan mimari eserleri incelemiştir. Taşçı işaretlerini belgelemekle yetinen Gabriel'in incelediği yapılar arasında işaret tespit ettikleri şunlardır: Kayseri'de Yoğun Burç<sup>44</sup>, Huand Hatun Türbesi<sup>45</sup>, Çifte Medrese<sup>46</sup>, Köşk Medrese<sup>47</sup>; Niğde'de Alâeddin Camisi<sup>48</sup>, Sungur Bey Camisi<sup>49</sup>, Hudâvend Hatun Türbesi<sup>50</sup>, Beylerbeyi Türbesi<sup>51</sup>, Gündoğdu Türbesi<sup>52</sup>; Amasya'da Burmalı Minare Camisi<sup>53</sup>, Toruntay Türbesi<sup>54</sup> ve Sivas'ta Ulu Cami<sup>55</sup>. Gabriel, Tokat Pazar Mahperi Hatun Kervansarayı'nda da taşçı işaretleri tespit etmiş, ancak az sayıda olduklarını belirterek bu işaretlerin çizimlerine yer vermemiştir<sup>56</sup>. Gabriel'in ayrıca bu iki cildin devamı sayılabilecek "Voyages Archéologiques Dans La Turquie Orientale" başlıklı bir eseri daha vardır. Araştırmacının, Mardin, Diyarbakır, Harput, Malatya ve Şanlıurfa illerini incelediği çalışmasında, taşçı işareti saptadığı yapılar şunlardır: Mardin Kale Camisi<sup>57</sup>, Hasankeyf Büyük Saray<sup>58</sup>,

37 Erdmann, 1961, 145.

38 Erdmann, 1961, 153.

39 Erdmann, 1961, 157.

40 Erdmann, 1961, 168.

41 Erdmann, 1961, 177.

42 Erdmann, 1961, 180.

43 Erdmann, 1961, 186.

44 Gabriel, 1931, 22.

45 Gabriel, 1931, 50.

46 Gabriel, 1931, 62. Araştırmacı yalnız Gıyasiye Medresesi'nde işaretlere rastladığını belirtmiştir.

47 Gabriel, 1931, 70.

48 Gabriel, 1931, 122.

49 Gabriel, 1931, 129.

50 Gabriel, 1931, 146.

51 Gabriel, 1931, 149.

52 Gabriel, 1931, 150.

53 Gabriel, 1934, 18.

54 Gabriel, 1934, 61.

55 Gabriel, 1934, 145.

56 Gabriel, 1934, 115.

57 Gabriel, 1940, 17.

58 Gabriel, 1940, 63.



Hasankeyf Köprüsü<sup>59</sup>, Diyarbakır İç Kale<sup>60</sup>, Bitlis Babşin Hanı<sup>61</sup>, Ahlat Bugutay Aka Kümbeti<sup>62</sup> ve Ahlat Emir Bayındır Kümbeti ve Mescidi<sup>63</sup>.

Tuncer Gülensoy'un "Türk Kültür Tarihinde Damgalar ve Taşçı İşaretleri" başlıklı bildirisini kısmen etnografik bir çalışma niteliğindedir. Anadolu'da herhangi bir nesne üzerinde tespit edilmiş Türk damgalarına yer veren Gülensoy, bildirisinde Orta Asya'dan Anadolu'ya Türk damgalarının ortaya çıkışı ve gelişimine değinmiştir. Yayının sonunda Kayseri Gevher Nesibe Hatun Şifahanesi'nde kendisinin saptadığı taşçı işaretlerinin çizimlerine yer veren araştırmacı, bunların Türk boy damgalarıyla ilişkili olduğunu ileri sürmüştür<sup>64</sup>.

Yavuz Günaşdı "Erzurum Kalesinde Tespit Edilen Usta Monogramları" başlıklı makalesinde kalede bulunan yapıların duvarlarında tespit ettiği taşçı işaretlerini belgelemiştir. Yirmi yedi farklı taşçı işareti tespit eden Günaşdı, benzer örneklerin başka illerdeki çeşitli yapılarda da bulunduğunu belirtmektedir<sup>65</sup>. Araştırmacı, çok katmanlı yapıya sahip Erzurum Kalesi'nde saptadığı işaretlerin, Türk boy damgalarıyla bağlantılı olabileceğini öne sürmektedir<sup>66</sup>.

Taşçı işaretlerini, doğrudan yapım süreci ve yapılar arasındaki bağlantılar açısından ele alan araştırmacılarından biri Else Marie Johansen'dir. 2016 yılında yayımladığı "Rümselçuk Caravanserais of Anatolia" başlıklı kitabında, güneybatı Anadolu'daki kervan rotalarını incelemiş ve bu bağlamda altı kervansarayı detaylı biçimde irdelemiştir<sup>67</sup>. Bir yıl sonra da Zazadin Hanı'na odaklanan monografik bir eser yayımlamıştır<sup>68</sup>. Yazar her iki eserinde de taşçı işaretlerine detaylı olarak yer vermiş ve ilgili yapılardaki taşçı işaretlerini kapsamlı bir biçimde belgelemiştir. Johansen, Alara Han'da bulunan taşçı işaretlerini merkeze alarak Anadolu Selçuklu dönemi kervansaraylarındaki taşçı işaretlerini değerlendirmiştir<sup>69</sup>. Johansen'in taşçı işareti tespit ettiği yapılar ve sayıları şu şekildedir: Alara Han'da toplamda 2200 olmak üzere farklı türde 125 işaret<sup>70</sup>; Eynif Han'da iki yerde görülen tek türde bir işaret<sup>71</sup>; Kargı Han'da toplam 33 olmak üzere

59 Gabriel, 1940, 77.

60 Gabriel, 1940, 153.

61 Gabriel, 1940, 240.

62 Gabriel, 1940, 245.

63 Gabriel, 1940, 246.

64 Gülensoy, 1992, 195-207.

65 Günaşdı, 2015, 232.

66 Günaşdı, 2015, 234.

67 Johansen, 2016.

68 Johansen, 2017.

69 Johansen, 2016, 209-248.

70 Johansen, 2016, 31.

71 Johansen, 2016, 39.

farklı türde 19 işaret<sup>72</sup>; Tol Han'da 12 farklı türde 16 işaret<sup>73</sup>; Kırkgöz Han'da toplamda 318 olmak üzere farklı türde 67 işaret<sup>74</sup>, Zazadin Han'da 47 farklı türden, toplamda 151 işaret<sup>75</sup> saptamıştır.

Zeki Sönmez, “Başlangıcından 16. Yüzyıla Kadar Anadolu Türk-İslam Mimarisinde Sanatçılar” başlıklı kitabında, kırk dört ayrı yapıdaki taşçı işaretlerini bir tabloda toplamıştır<sup>76</sup>. Oluşturduğu tablodaki işaretlerin birçoğunun farklı yayınlardan alındığı, yazarın kendi ifadesinden ve muhtelif yayınların incelenmesinden anlaşılmaktadır<sup>77</sup>. Taşçı işaretlerinin Avrupa'daki yapılarda görülmesine ve Türk boy damgalarıyla benzer olmalarına dikkat çeken Sönmez, bunların anlamları üzerine kesin bir yargıya varmanın imkân dahilinde olmadığı görüşündedir<sup>78</sup>.

25 Nisan 1842 tarihinde Antalya'dan Güllük Geçidi'ne doğru yolculuklarında Teğmen Thomas Abel Brimage Spratt ve Prof. Edward Forbes, Evdir Han'daki taşçı işaretlerini ilk kez kaydeden kişiler olmuşlardır<sup>79</sup>. Seyyahlar, rehberlerinin söylemiyle Eski Han ismiyle andıkları Evdir Han'da otuz farklı işaret tespit etmiş ve bunların çizimlerini kaydetmişlerdir<sup>80</sup>.

Taşçı işaretleri konusunda sistematik bir yaklaşım ortaya koyan bir diğer önemli araştırma Mustafa Kemal Şahin'e aittir. “Tercan-Mama Hatun Külliyesi'ndeki Taşçı İşaretleri” başlıklı makalesinde Erzincan'a bağlı Tercan'da bulunan Mama Hatun Külliyesi'ndeki taşçı işaretlerini inceleyen Şahin, külliye yapıları üzerinde toplam yüz otuz dört taşçı işareti tespit etmiş olup bunların yüz altısının kervansaray, yirmi üçünün türbe, beşinin de hamamda bulunduğunu belirtmiştir<sup>81</sup>. Şahin, külliye de saptadığı işaretlerin eşlerinin ya da benzerlerinin görüldüğü diğer Orta Çağ yapılarına yer verdiği bir kıyaslama tablosu da oluşturmuştur<sup>82</sup>. Şahin, işaretlerin Oğuz damgaları ve Orhun yazıtlarıyla benzerliklerinin yanı sıra Yunan, Frig ve Lydia harfleriyle olan benzerliklerini de vurgulamıştır. Antik dönem yapılarında da taşçı işareti kullanımına dikkat çeken Şahin, tespit ettiği işaretlerin bunlarla olan benzerliklerine de değinmiştir<sup>83</sup>. Şahin, benzerliklerine

72 Johansen'in yaptığı tabloda, tespit ettiğini dile getirdiği on dokuz farklı işaret bulunurken, çalışmanın metin kısmında on sekiz farklı işarete dair malumata yer verilir. Johansen, 2016, 72, 282.

73 Johansen, 2016, 282, şek. 32.

74 Johansen, 2016, 284, şek. 35.

75 Johansen, 2017, 40-41, tbl. 3.

76 Sönmez, 1995, 15-19.

77 Sönmez, 1995, 8.

78 Sönmez, 1995, 12.

79 Spratt ve Forbes 1847.

80 Spratt ve Forbes 1847, 226-227.

81 Şahin, 2001, 513.

82 Şahin, 2001, 5.

83 Şahin, 2001, 517.

değindiği bu örnekler üzerinden, taşçı işaretlerinin anlam ve kökenlerine dair bir arayışa girmezden önce, işaretlerin buldukları yapı çerçevesinde değerlendirilmesi gerektiğine dikkat çekmiştir<sup>84</sup>.

Rahmi Hüseyin Ünal da yaptığı çalışmalarda taşçı işaretlerinin kaydını tutmuştur. Iğdır'da bulunan, Şerafeddin Ejder'in yaptırdığı kervansarayı ele alan makalesinde, yapıda tespit etmiş olduğu on altı farklı taşçı işaretine yer vermiş olan Ünal, işaretleri taşçı markası şeklinde isimlendirmiştir<sup>85</sup>.

Resul Yelen, "Selçuklu Çağı Anadolu Mimarisinde Malzeme ve Teknik (Doğu ve Güneydoğu Anadolu)" başlıklı doktora tezinde, katalogladığı yapılarda tespit ettiği taşçı işaretlerine de yer vermiştir. On sekiz<sup>86</sup> farklı yapıdaki taşçı işaretinin çizimini yapan Yelen<sup>87</sup> bu yapılar dışında Bitlis Ulu Camisi minaresinde de taşçı işaretlerine rastladığını belirtmiş, ancak çizimlerine yer vermemiştir<sup>88</sup>. Bakırer, Çayırdağ, Binan ve Bulat'ın yayınlarına atıfta bulunan araştırmacı, işaretlerin, taşın yerleştirileceği yeri gösterme (fonksiyonel) veya muhasebatla (kimlik) ilgili olduklarını ve bunların bir kişi ya da atölyeye ait olabileceğini belirtmiştir<sup>89</sup>. Taşçı işaretlerine ilişkin en dikkat çekici tespiti ise süsleme üzerinde taşçı işaretine rastlamasıdır. Binan ve Binan'ın Kayseri Köşk Medrese Türbesi'nde mukarnas dizisi üzerinde yaptıkları tespitten sonra, Yelen'in Bitlis Norşin Kümbeti'nde geometrik motifler arasında ve Diyarbakır On Gözlü Köprü'de aslan figürü üzerinde saptayıp belgelediği taşçı işaretleri bir hayli önem arz etmektedir<sup>90</sup>.

Semra Palaz Yıldırım, "II. Gıyaseddin Keyhüsrev Dönemi Mimari Eserleri" başlıklı doktora tezinde, incelediği yapılarda tespit ettiği taşçı işaretlerine değinmiştir. Bu işaretlerin bulunduğu yapılar şunlardır: Ağzıkara Han<sup>91</sup>, Amasya Burmalı Minare Camisi<sup>92</sup>, Çiçinli Sultan Hanı<sup>93</sup>, Pazar Mahperi Hatun Kervansarayı<sup>94</sup>, Çiftlik Hanı<sup>95</sup>,

84 Şahin, 2001, 516.

85 Ünal, 1970.

86 Ahlat Selçuklu Zaviyesi, Ahlat Çifte Hamam, Ahlat Bogatay Aka Kümbeti, Ahlat Hüseyin Timur Kümbeti, Ahlat Usta Şagird (Ulu) Kümbet, Hasan Padişah Kümbeti, Bitlis Güroymak Norşin Kümbeti, Diyarbakır Dicle On Gözlü Köprü, Elazığ Denizli Makit Kervansarayı, Erzincan Tercan Mama Hatun Kervansarayı, Erzincan Tercan Mama Hatun Türbesi, Erzurum Çifte Minareli (Hatuniye) Medresesi, Hasankeyf Dicle Köprüsü, Iğdır Zor Kervansarayı, Kars Ani Küçük Hamam, Kars Ani Menuçehr Cami (Ani Ulu Camisi), Malatya Hekim Han, Van Ulu Cami.

87 Yelen, 2019, 441-443.

88 Yelen, 2019, 36.

89 Yelen, 2019, 325.

90 Binan ve Binan, 2009, 327; Yelen, 2019, 65, 326.

91 Yıldırım, 2017, 115-119.

92 Yıldırım, 2017, 178.

93 Yıldırım, 2017, 220.

94 Yıldırım, 2017, 376.

95 Yıldırım, 2017, 445.

Kırkgöz Han<sup>96</sup>, Avanos Sarı Han<sup>97</sup>, Zazadin Hanı<sup>98</sup>, Şeyh Turesan Zaviyesi<sup>99</sup>, Antalya Atabey Armağan Medresesi<sup>100</sup>. Yıldırım, tezinin değerlendirme kısmında taşçı işaretlerini toplu olarak ele almış ve çalışması kapsamına giren yapılardaki taşçı işaretlerini bir tabloda toplamıştır<sup>101</sup>.

### Değerlendirme

Çalışma kapsamında incelenen yüz sekiz yapıdan toplamda 1730 farklı taşçı işareti derlenmiştir. Bütün bu yapılar içerisinde en çok taşçı işareti çeşitliliğine sahip olan yapı, yüz elli üç farklı işaretle İshak Paşa Sarayı, ikincisi yüz yedi farklı işaretle Alara Han, üçüncüsü ise yetmiş sekiz farklı işaretle Ağzıkara Han'dır (Grafik 1)<sup>102</sup>. Büyük bir kompleks olan İshak Paşa Sarayı'nın, bu özelliğinden dolayı ilk sırayı alması şaşırtıcı değildir. Bu açıdan bakıldığında Alara Han ve Ağzıkara Han'da görülen işaret çeşitliliği dikkat çekicidir. Öte yandan söz konusu yüz sekiz yapı içerisinde, farklı türdeki taşçı işaretlerini barındırması bakımından, bu türlerin niceliğini gösterir sıralamada ilk yirmide yer alan yapıların birçoğunun, özel olarak taşçı işaretleri açısından incelendiğini vurgulamak gerekir.

Yapı türleri bakımından taşçı işaretleri en çok kervansaraylarda saptanmıştır (Grafik 2). Bu olguya birden fazla açıklama getirilebilir: Bu yapıların şehirlerin dışında yer almaları, onları diğer yapı türlerine nazaran beşerî tahribattan korumuştur, ayrıca sıvanma, boyanma gibi fizikî müdahalelere de maruz kalmadıkları için bu yapılarda taşçı işaretleri daha iyi gözlemlenebilmiştir. Bir diğer ihtimal ise yine büyük merkezî yerleşimlerden uzakta inşa edilmiş olmalarıyla ilgilidir: İnşa sürecinde büyük merkezlerden işçi getirtmek yerine, gezici taş kesici ustalar ya da bölge halkından kimseler çalıştırılmış ve bu kişilere, ücretlerini hesaplayabilmek için işaret kullanılmış olabilir. Nitekim, Sagalassos Antik kentinde Roma dönemine tarihlenen döşeme taşları üzerindeki işaretlerin emekçilerin ücretlerinin ödenmesiyle ilişkili olduğu tespit edilmiştir<sup>103</sup>.

Taşçı işaretlerine sahip yapıların kronolojik dağılımına bakılınca yüz sekiz yapının altmış ikisinin 13. yüzyılda inşa edildiği, yüzyıl içerisindeki dağılıma göre ikinci çeyrekte yapı sayısının arttığı görülmektedir (Grafik 3). Özellikle, I. Alâeddin Keykubad (1220-1237) ve II. Gıyâseddin Keyhusrev (1237-1246) dönemlerinde inşa edilmiş yirmi yedi yapıda taşçı işareti tespit edilmiştir (Grafik 4). Bu artışın Anadolu Selçuklu Devle-

96 Yıldırım, 2017, 602.

97 Yıldırım, 2017, 649-655.

98 Yıldırım, 2017, 743-747.

99 Yıldırım, 2017, 859.

100 Yıldırım, 2017, 946.

101 Yıldırım, 2017, 1090.

102 Yayınlarda, yapıdaki taşçı işaretlerinin tekrar sayılarına yer verilmediği için değerlendirme kısmında yapı üzerindeki toplam taşçı işareti sayısı değil, taşçı işaretlerinin kaç farklı türde olduğunu gösteren sayı baz alınmıştır.

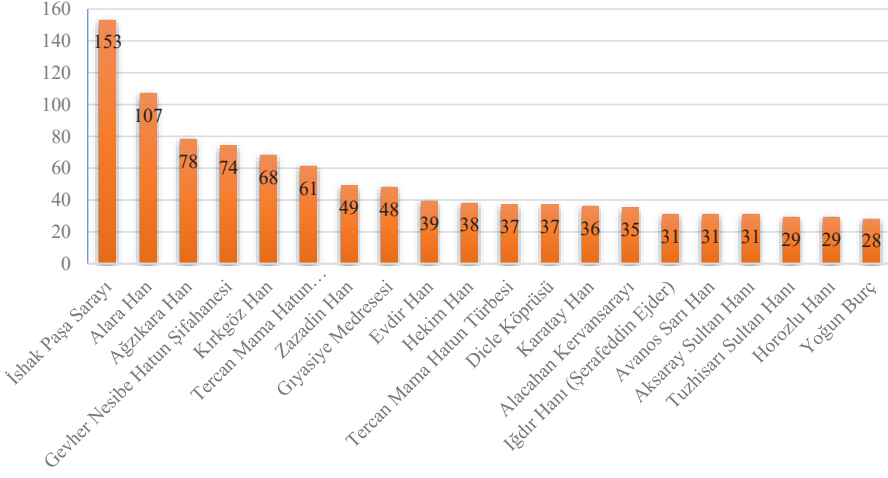
103 Beaujean ve Doperé, 2023, 495, 504.

ti'nde inşa faaliyetlerinin de artış gösterdiği bir döneme tesadüf etmesi şaşırtıcı değildir. Aynı anda birden fazla inşa faaliyetinin yürütüldüğü Anadolu'da iş gücü bakımından güçlük yaşanmış ve yerel halktan yararlanılmış olması yüksek bir ihtimaldir. Kervansaraylar ile ilgili kurduğumuz hipoteze paralel olarak taşçı işaretleri ödemelerde kolaylık sağlamak amacıyla kullanılmış olabilir. Bu ihtimalin dışında taşçı işaretlerinin atölye, gezici taş kesici usta ya da taş ocağı gibi kişi veya kurumlara ait olma, kişi ya da kurumun bir nev'i imzası olma ihtimali bu işaretlerin, yapıların özellikleriyle birlikte detaylı analize tabi tutulması sonucunda ortaya çıkacaktır. Öte yandan, taşçı işaretlerinin belgelenmesine yönelik çalışmalar arttıkça 13. yüzyıl dışında da yaygın şekilde kullanıldığının görüleceği kanaatindeyiz. Örneğin, Grafik 1'de taşçı işaretlerinin tür çeşitliliğinin yüksek bir nicelik arz ettiği yapılar arasında, Diyarbakır'da 1065 tarihli Dicle Köprüsü'nün (On Gözlü Köprü) daha büyük boyutlu yapılara göre önde olması dikkat çekicidir. Bununla beraber bu durumun, diğer yapılardaki taşçı işaretlerine dair incelemelerin eksikliğinden ya da köprünün nispeten daha kolay incelenebilir olmasından kaynaklanıyor olması da mümkündür<sup>104</sup>. İncelemedeki kolaylığın rakamları etkilediği bir başka istatistik de yapı türüne göre yapılan dağılımdır. Kervansarayların hemen ardından türbe/kümbet yapılarının gelmesi bu bakımdan beklenebilecek bir sonuçtur.

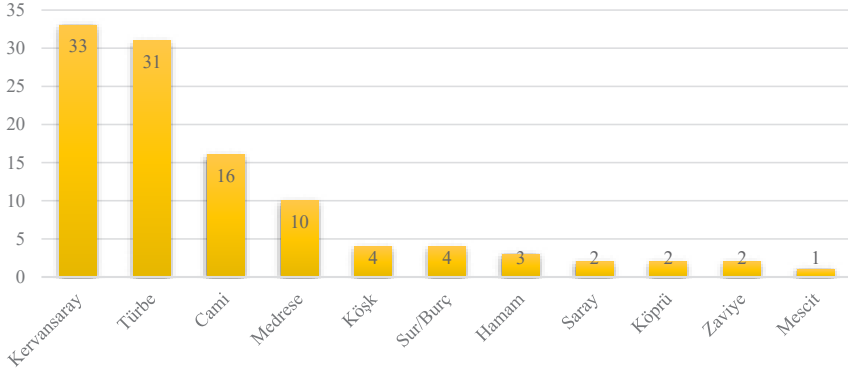
Taşçı işaretlerinin çizimlerinin yer aldığı Tablo 2'de toplam 722 çeşit işaret gösterilmiştir. Bunlardan 536 tanesi sadece bir yapıda, 65 tanesi iki yapıda, 32 tanesi üç yapıda, geriye kalan 89 işaret ise dört ve üzeri yapıda görülmektedir. 4-1 katalog numaralı “L” işareti 47 yapıda birden kullanılmıştır (Grafik 5 ve Tablo 3). Bu işaretlerin kronolojik ve coğrafi dağılımları incelendiğinde de ziyadesiyle yaygın oldukları görülmektedir. 11. yüzyılın ortasından -kısa kesintilerle- 18. yüzyılın sonuna dek bu işaretleri yapılar üzerinde görmek mümkündür. 13. yüzyılda sayının yükselişe geçmesi, bu dönemde inşa edilmiş yapıların ele alınan örnekler arasındaki fazlalığından kaynaklanmaktadır. Keza coğrafi dağılımda Kayseri'nin ön plana çıkması da bu sebeptendir. Öte yandan bu yirmi işaretin, Kayseri'de otuz beş yapı üzerinde yüz kırk yedi kez kullanılmışken, Antalya'da yalnızca beş yapıda elli dört defa kullanılması dikkat çekicidir. Bu durum, yapıların incelenmesindeki eksikliklerden kaynaklı olabilir. Ancak, Antalya'da birden fazla yerel atölyenin var olduğu ve aynı atölye çalışanlarının eşzamanlı olarak aynı yapılarda çalıştıkları da düşünülebilir.

104 Yapı, işaretleride yıpranmaya sebep olmuş olabilecek bir akarsu üzerinde yer almakla beraber, taşçı işaretlerinin gün ışığı altında daha kolay gözlenebiliyor olması da kuşkusuz önemli bir etmendir. Ayrıca birden fazla mekâna sahip yapılarla kıyaslandığında incelenmesi gereken alanın daha az olması da bir diğer etmendir.

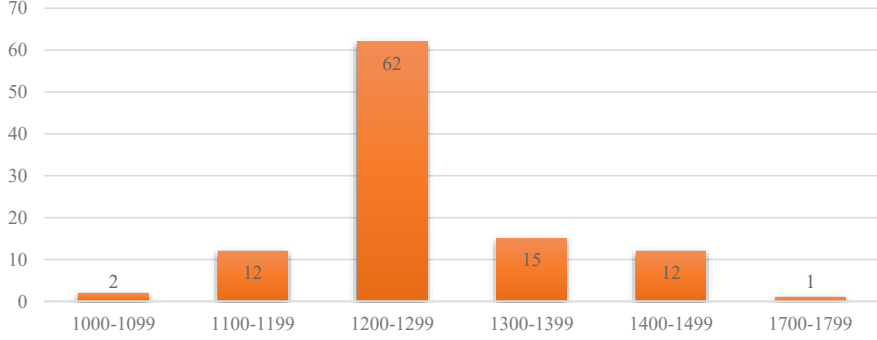
**Grafik 1:** Yapı Başına Kaç Farklı Türde Taşçı İşareti Düştüğünü Gösterir Tablo (İlk 20 Yapı)



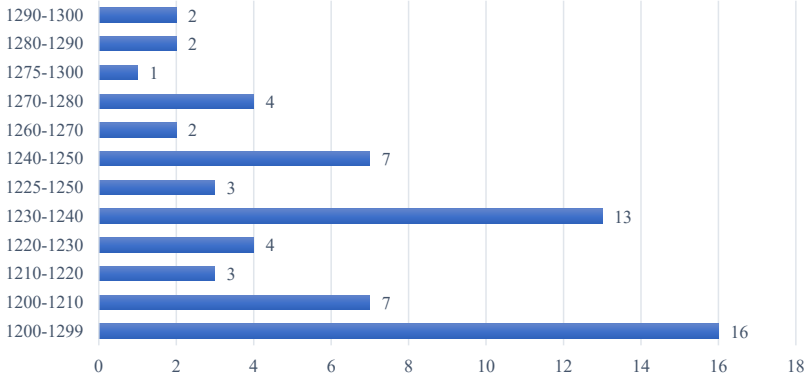
**Grafik 2:** Taşçı İşaretine Sahip Yapıların Türlerine Göre Dağılımı



**Grafik 3:** Taşçı İşaretine Sahip Yapıların Yüzyıllara Göre Dağılımı

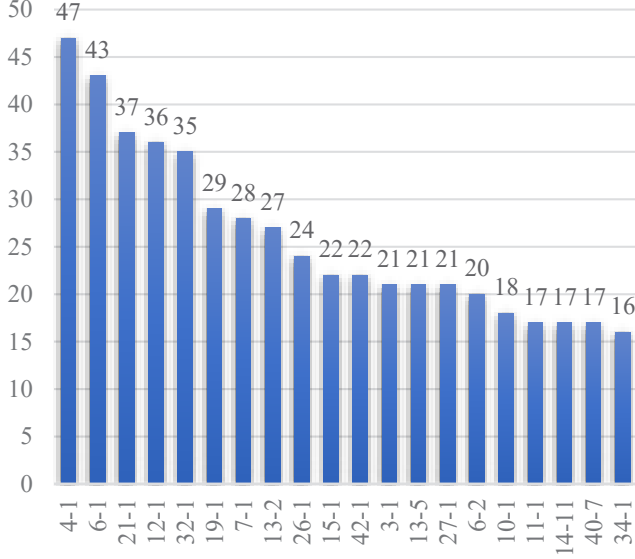


**Grafik 4:** Taşçı İşaretine Sahip Yapıların 13. Yüzyıl İçerisinde Dağılımı





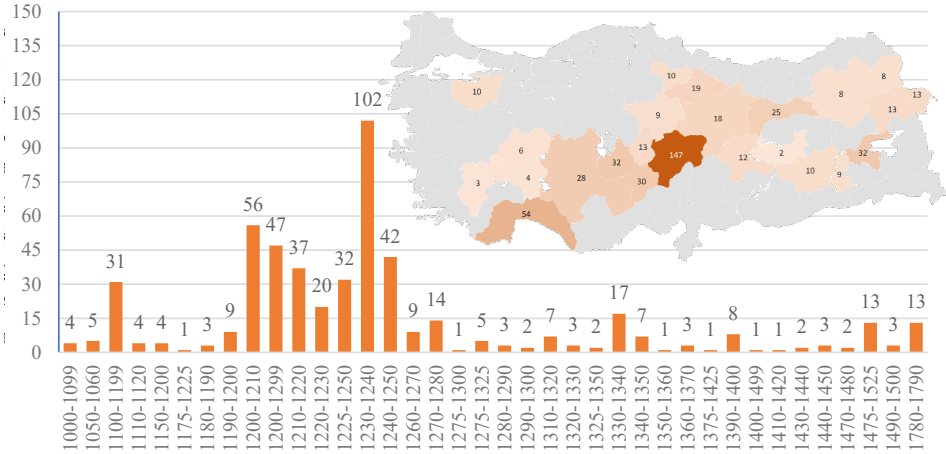
**Grafik 5:** İşaretlerin Bulunduğu Yapı Sayıları (Sırasıyla En Çok Kullanılan Yirmi İşaret)



**Tablo 3:** En Çok Kullanılan Yirmi İşaret

Kat. No	Çiz.	Kat. No	Çiz.	Kat. No	Çiz.
4-1		13-2		6-2	
6-1		26-1		10-1	
21-1		15-1		11-1	
12-1		42-1		14-11	
32-1		3-1		40-7	
19-1		13-5		34-1	
7-1		27-1			

**Grafik 6:** En Yaygın İlk Yirmi İşaretin İllere Göre Kullanılan Sayıları ve Kronolojik Dağılımları



## Sonuç

Değerlendirme amacıyla sunduğumuz veriler çoğunlukla hipotezlere dayanan birtakım olasılıklardır. Bunların sağlam verilere dönüştürülebilmesi için, yapıları taşçı işaretleri yönünden inceleyen yayınların sayısı artmalı ve bu doğrultuda yapılan saha araştırmalarında yapının her bir taşı dikkatlice incelenerek her yönden belgeleme yapılmalıdır. Literatür başlığı altında sunduğumuz yayınların birçoğu niceliğe dair bilgi verme konusunda eksiktir. Dolayısıyla hangi yapıda çok sayıda taşçı işareti kullanıldığı bilinemediği için değerlendirme kısmında işaretlerin arz ettikleri çeşitliliğe dair nicelikleri üzerinde durulmuştur.

En yaygın işaretlerin formlarına dikkatlice bakıldığında bunların köşeli, basit formlar olduğu görülmektedir. Aysıl Tükel'in Alara Han'ı ele alan makalesinde bu konuya değinilmiştir. Tükel, bu durumun taşı işlemek için kullanılan aletlerin kabiliyetlerindeki sınırlılıkla ilgili olduğunu, dolayısıyla aynı formların yüzyıllarca kullanıldığını öne sürmüştür<sup>105</sup>. Tükel'in hipotezi dönemin taş süslemedeki ileri seviye örnekleriyle pekâlâ yanlıştır. Ancak, taş süslemedeki kıvrımlı ve karmaşık geometrik motifleri işlemenin zaman alması, bununla beraber bir yapı sahasında sınırlı sayıda taşçı aletinin bulunması ve inşa sürecinde yapı sahasının dinamiğine yetişme zorunluluğu gibi hususlardan dolayı, kazınması kolay pratik şekillerin tercih edilmiş olduğu söylenebilir.

Yayınlardan elde ettiğimiz veriler ışığında, Anadolu Selçuklu dönemi mimarisinde -özellikle 13. yüzyıl ortalarında- taşçı işaretlerinin sıkça kullanıldığı görülmektedir. Değerlendirme kısmında da değinildiği üzere I. Alâeddin Keykubad

105 Tükel, 1969, 447.

ve II. Gıyâseddin Keyhusrev dönemlerinde Anadolu'da imar faaliyetleri artmıştır. Bu doğrultuda, yerel halkın imar faaliyetlerinde insan kaynağının ağırlığını oluşturduğu ve ödenecek ücretlerin tespiti amacıyla taşçı işaretlerine başvurulduğu düşünülebilir.

Beylikler ve Osmanlı dönemlerinde inşa edilmiş yapılarda saptanmış taşçı işareti sayısı Anadolu Selçuklu dönemine göre daha azdır. Örneğin 16 ve 17. yüzyıllarda inşa edilmiş yapıların hiçbirinde taşçı işaretine rastlanmamıştır. Kesme taş üzerine uygulanan taşçı işaretleri, çalışanın alacağı ücretin belirlenmesi, kalite kontrolünün yapılması ve taşların yerleştirileceği düzenlemeyi göstermesi gibi amaçlarla kullanılmaktadır. Bu yüzyıllarda, Osmanlı Devleti'nin imar faaliyetlerini İstanbul, Trakya ve Balkanlarda yoğunlaştırması, Anadolu'da büyük boyutlu kesme taş yapı inşasını yavaşlatmıştır. Bu duruma ek olarak imar faaliyetlerinin artık Hassa Mimarlar Ocağı tarafından yürütülmesi de taşçı işaretlerinin yok olmasındaki sebeplerdendir. Hassa Mimarlar Ocağı tüm kontrolleri yapmakta, tayin ettiği kişiler aracılığıyla inşa sürecini yakından takip etmekte ve işçileri yevmiye usulü çalıştırmaktadır<sup>106</sup>. Bu gelişmeler taşçı işaretlerinin gerekliliğini ortadan kaldıran etmenler olmuştur.

Bununla beraber, 18. yüzyılda inşa edilmiş İshak Paşa Sarayı'nda -taşçı işaretlerinin en yaygın olduğu- 13. yüzyılda inşa edilmiş yapıların birçoğundan daha fazla sayıda taşçı işareti kullanılmış olması, bölgesel anlamda inşaat geleneklerinin devamlılığını ve imar işlerinin taşrada merkezden farklı yürütüldüğünü göstermektedir. Bu bağlamda ilgili dönemde Anadolu'da inşa edilmiş yapıların detaylı biçimde incelenmesi, taşçı işaretlerinin olası varlığının yanı sıra, -saptanmaları halinde- nicelik ve niteliklerinin tespiti açısından olumlu sonuçlar doğuracaktır.

---

106 Turan, 1963, 174.

**Tablo 1:** Taşçı İşaretlerinin Bulunduğu Yapı ve Alındığı Yayın

Kat. No.	Yapının Adı	Bulunduğu Yayın
1-1	Gevher Nesibe Hatun Şifahanesi	(Gülensoy, 1992)
1-1	Tercan Mama Hatun Kervansarayı	(Şahin, 2001)
1-2	Alara Han	(Johansen, 2016)
1-3	İshak Paşa Sarayı	(Bulut, 2015)
1-4	Aksaray Sultan Hanı	(Erdman, 1961)
1-4	İshak Paşa Sarayı	(Bulut, 2015)
1-5	Tercan Mama Hatun Türbesi	(Şahin, 2001)
1-6	Tercan Mama Hatun Kervansarayı	(Şahin, 2001)
1-7	Aksaray Sultan Hanı	(Erdman, 1961)
2-1	Dicle Köprüsü	(Yelen, 2019)
2-1	Şarapsa Han	(Binan, 2009)
2-1	Gıyasiye Medresesi	(Çayırdağ, 1982)
2-1	Gevher Nesibe Hatun Şifahanesi	(Gülensoy, 1992)
2-1	Tuzhisarı Sultan Hanı	(Çayırdağ, 1982)
2-1	Evdır Han	(Binan, 2009)
2-1	Ağzıkara Han	1.(Erdman, 1961) 2.(Binan, 2009)
2-1	Hekim Han	1.(Erdman, 1961) 2.(Yelen, 2019)
2-1	Zazadin Han	1.(Yıldırım, 2017) 2.(Johansen, 2017)
2-2	Hekim Han	(Erdman, 1961)
2-2	Burmali Minare Camii	(Gabriel, 1934)
2-2	Aksaray Sultan Hanı	(Erdman, 1961)
2-2	Zazadin Han	1.(Erdman, 1961) 2.(Johansen, 2017)
2-3	Ağzıkara Han	1.(Erdman, 1961) 2.(Binan, 2009)
2-3	Cırgalan Hanı	(Baş, 2014)
2-4	Bursa Ulu Camii	1.(Binan, 2001) 2.(Binan, 2000)

Kat. No.	Yapının Adı	Bulunduğu Yayın
2-4	İshak Paşa Sarayı	(Bulut, 2015)
2-4	Cırgalan Hanı	1.(Baş, 2014) 2.(Çayırdağ, 1982)
2-4	Yazır Köyü Camii	(Çayırdağ, 2000)
2-4	Gıyasiye Medresesi	(Çayırdağ, 1982)
2-4	Ağzıkara Han	(Binan, 2009)
2-4	Horozlu Hanı	(Erdman, 1961)
2-4	Aksaray Sultan Hanı	(Erdman, 1961)
2-5	Tol Han	(Johansen, 2016)
2-6	Huand Hatun Camii	(Çayırdağ, 1982)
2-7	Aksaray Sultan Hanı	(Erdman, 1961)
2-8	Hekim Han	(Erdman, 1961)
2-9	Köşk Medrese	(Gabriel, 1931)
2-10	Dicle Köprüsü	(Sönmez, 1995)
2-11	İshak Paşa Sarayı	(Bulut, 2015)
2-12	İshak Paşa Sarayı	(Bulut, 2015)
2-13	Zazadin Han	1.(Erdman, 1961) 2.(Yıldırım, 2017) 3.(Johansen, 2017)
2-13	Bursa Ulu Camii	1.(Binan, 2001) 2.(Binan, 2000)
2-13	Gıyasiye Medresesi	(Çayırdağ, 1982)
2-13	Gevher Nesibe Hatun Şifahanesi	1.(Çayırdağ, 1982) 2.(Gülensoy, 1992)
2-14	Bursa Ulu Camii	1.(Binan, 2001) 2.(Binan, 2000)
2-14	Gevher Nesibe Hatun Şifahanesi	(Gülensoy, 1992)
3-1	Kars Ani Küçük Hamam	(Yelen, 2019)
3-1	İshak Paşa Sarayı	(Bulut, 2015)
3-1	Karatay Han	1.(Erdman, 1961) 2.(Akalin, 1988)
3-1	Öresin Han	(Erdman, 1961)

Kat. No.	Yapının Adı	Bulunduğu Yayın
3-1	Cırgalan Hanı	1.(Baş, 2014) 2.(Çayırdağ, 1982)
3-1	Huand Hatun Türbesi	(Gabriel, 1931)
3-1	Gıyasiye Medresesi	1.(Gabriel, 1931) 2.(Çayırdağ, 1982)
3-1	Gevher Nesibe Hatun Şifahanesi	(Gülensoy, 1992)
3-1	Köşk Medrese	(Gabriel, 1931)
3-1	Niğde Sungur Bey Camii	(Gabriel, 1931)
3-1	Sivas Ulu Camii	(Gabriel, 1931)
3-1	Kızıl Köşk	(Çayırdağ, 1982)
3-1	Tercan Mama Hatun Kervansarayı	(Şahin, 2001)
3-1	İğdır Hanı (Şerafeddin Ejder)	(Ünal, 1970)
3-1	Alacahan Kervansarayı	(Acun, 1990)
3-1	Erzurum Kalesi	(Günaşdi, 2015)
3-1	Kırkgöz Han	1.(Erdman, 1961) 2.(Yıldırım, 2017) 3.(Johansen, 2016) 4.(Binan, 2009)
3-1	Hekim Han	1.(Erdman, 1961) 2.(Yelen, 2019)
3-1	Pazar Mahperi Hatun Kervansarayı	(Erdman, 1961)
3-1	Aksaray Sultan Hanı	(Erdman, 1961)
3-1	Tuzhisarı Sultan Hanı	(Çayırdağ, 1982)
3-2	Tercan Mama Hatun Kervansarayı	(Yelen, 2019)
3-2	Dicle Köprüsü	(Yelen, 2019)
3-2	Kırkgöz Han	(Johansen, 2016)
3-2	Hasankeyf Köprüsü	(Gabriel, 1940)
3-3	Gıyasiye Medresesi	(Gabriel, 1931)
3-3	Niğde Sungur Bey Camii	(Gabriel, 1931)

Kat. No.	Yapının Adı	Bulunduğu Yayın
3-4	Gevher Nesibe Hatun Şifahanesi	(Gülensoy, 1992)
3-4	Emir Bayındır Kümbeti	(Gabriel, 1940)
3-5	Gevher Nesibe Hatun Şifahanesi	(Gülensoy, 1992)
3-6	Çinçinli Sultan Hanı	(Erdman, 1961)
3-7	Kırkgöz Han	1.(Erdman, 1961) 2.(Binan, 2009)
3-8	Kırkgöz Han	(Erdman, 1961)
3-9	Yoğun Burç	(Çayırdağ, 1982)
3-10	Huand Hatun Medresesi	(Çayırdağ, 1982)
3-11	Evdır Han	1.(Spratt ve Forbes, 1847) 2.(Binan, 2009)
3-12	Aksaray Sultan Hanı	(Erdman, 1961)
3-13	Bursa Ulu Camii	1.(Binan, 2001) 2.(Binan, 2000)
3-13	İshak Paşa Sarayı	(Bulut, 2015)
3-13	Kırkgöz Han	(Binan, 2009)
3-13	Gıyasiye Medresesi	(Çayırdağ, 1982)
3-13	Han Kümbeti	(Çayırdağ, 1982)
3-13	Şeyh Turesan Zaviyesi	(Çayırdağ, 2011)
3-13	Hekim Han	(Erdman, 1961)
3-13	Alara Han	(Binan, 2009)
3-14	Gevher Nesibe Hatun Şifahanesi	(Gülensoy, 1992)
3-15	Alara Han	(Johansen, 2016)
3-16	Alara Han	(Johansen, 2016)
3a-1	Alara Han	(Johansen, 2016)
3a-2	Tercan Mama Hatun Türbesi	(Şahin, 2001)
4-1	Van Ulu Camii	(Yelen, 2019)
4-1	Menuçehr Camisi (Ani Ulu Camisi)	(Yelen, 2019)
4-1	Kars Ani Küçük Hamam	(Yelen, 2019)
4-1	İshak Paşa Sarayı	(Bulut, 2015)



Kat. No.	Yapının Adı	Bulunduğu Yayın
4-1	Selçuklu Zaviyesi	(Yelen, 2019)
4-1	Hekim Han	(Erdman, 1961)
4-1	Çiçinli Sultan Hanı	(Erdman, 1961)
4-1	Yoğun Burç	1.(Gabriel, 1931) 2.(Çayırdağ, 1982)
4-1	Huand Hatun Türbesi	(Çayırdağ, 1982)
4-1	Huand Hatun Medresesi	(Çayırdağ, 1982)
4-1	Huand Hatun Camii	(Çayırdağ, 1982)
4-1	Gıyasiye Medresesi	1.(Gabriel, 1931) 2.(Çayırdağ, 1982)
4-1	Gevher Nesibe Hatun Şifahanesi	1.(Çayırdağ, 1982) 2.(Gülensoy, 1992)
4-1	Köşk Medrese	(Çayırdağ, 1982)
4-1	Niğde Alaeddin Camii	(Gabriel, 1931)
4-1	Niğde Sungur Bey Camii	(Gabriel, 1931)
4-1	Ok Burcu	(Çayırdağ, 1982)
4-1	Han Kümbeti	(Çayırdağ, 1982)
4-1	Saraceddin Medresesi	(Çayırdağ, 1982)
4-1	Hacı Kılıç Camii ve Medresesi	(Çayırdağ, 1982)
4-1	Döner Kümbet	(Çayırdağ, 1982)
4-1	Emir Ali Türbesi	(Çayırdağ, 1982)
4-1	Babük Bey Köşkü	(Çayırdağ, 1982)
4-1	Hatuniye Medresesi	(Çayırdağ, 1982)
4-1	Şeyh Turesan Zaviyesi	(Çayırdağ, 2011)
4-1	Tercan Mama Hatun Türbesi	1.(Şahin, 2001) 2.(Yelen, 2019)
4-1	Dicle Köprüsü	(Sönmez, 1995)
4-1	Hasankeyf Köprüsü	(Gabriel, 1940)
4-1	Diyarbakır İç Kale	(Gabriel, 1940)

Kat. No.	Yapının Adı	Bulunduğu Yayın
4-1	İğdir Hanı (Şerafeddin Ejder)	1.(Ünal, 1970) 2.(Yelen, 2019)
4-1	Babşin Han	(Gabriel, 1940)
4-1	Emir Bayındır Mescidi	(Gabriel, 1940)
4-1	Alacahan Kervansarayı	(Acun, 1990)
4-1	Çifte Hamam	(Yelen, 2019)
4-1	Erzurum Kalesi	(Günaşdi, 2015)
4-1	Alara Han	1.(Erdman, 1961) 2.(Johansen, 2016)
4-1	Tercan Mama Hatun Kervansarayı	1.(Şahin, 2001) 2.(Yelen, 2019)
4-1	Evdır Han	1.(Spratt ve Forbes, 1847) 2.(Binan, 2009)
4-1	Kırkgöz Han	1.(Erdman, 1961) 2.(Johansen, 2016)
4-1	Zazadin Han	1.(Erdman, 1961) 2.(Yıldırım, 2017) 3.(Johansen, 2017)
4-1	Pazar Mahperi Hatun Kervansarayı	(Erdman, 1961)
4-1	Çamlıbel Çiftlik Hanı	(Erdman, 1961)
4-1	Aksaray Sultan Hanı	(Erdman, 1961)
4-1	Horozlu Hanı	(Erdman, 1961)
4-1	Ağzıkara Han	1.(Erdman, 1961) 2.(Binan, 2009)
4-1	Avanos Sarı Han	(Erdman, 1961)
4-1	Karatay Han	1.(Erdman, 1961) 2.(Çayırdağ, 1982)
4-2	Evdır Han	1.(Spratt ve Forbes, 1847) 2.(Binan, 2009)
4-3	Dicle Köprüsü	(Yelen, 2019)
4-3	Diyarbakır İç Kale	(Gabriel, 1940)
4-4	Döner Kümbet	(Çayırdağ, 1982)

Kat. No.	Yapının Adı	Bulunduğu Yayın
4-4	Tercan Mama Hatun Kervansarayı	(Şahin, 2001)
4-4	Erzurum Kalesi	(Günaşdi, 2015)
4-4	Selçuklu Zaviyesi	(Yelen, 2019)
4-5	Gıyasiye Medresesi	1.(Gabriel, 1931) 2.(Çayırdağ, 1982)
4-5	Çamlıbel Çiftlik Hanı	(Erdman, 1961)
4-5	Torumtay Türbesi	(Gabriel, 1934)
4-5	Diyarbakır İç Kale	(Gabriel, 1940)
4-5	Alara Han	(Johansen, 2016)
4-6	Hekim Han	(Erdman, 1961)
4-7	Öresin Han	(Erdman, 1961)
5-1	Niğde Alaeddin Camii	(Gabriel, 1931)
5-1	Ağzıkara Han	(Binan, 2009)
5-1	Alara Han	1.(Johansen, 2016) 2.(Binan, 2009)
5-2	Ağzıkara Han	(Binan, 2009)
5-3	Şarapsa Han	(Binan, 2009)
5-3	Alara Han	(Binan, 2009)
5-3	Alacahan Kervansarayı	(Acun, 1990)
5-3	Cırgalan Hanı	1.(Baş, 2014) 2.(Çayırdağ, 1982)
5-4	Çamlıbel Çiftlik Hanı	(Erdman, 1961)
5-4	Kırkgöz Han	1.(Erdman, 1961) 2.(Yıldırım, 2017) 3.(Johansen, 2016) 4.(Binan, 2009)
5-4	Ağzıkara Han	(Binan, 2009)
5-4	Horozlu Hanı	(Erdman, 1961)
5-4	Tercan Mama Hatun Kervansarayı	(Şahin, 2001)
5-4	Tuzhisarı Sultan Hanı	(Çayırdağ, 1982)
5-4	Cırgalan Hanı	1.(Baş, 2014) 2.(Çayırdağ, 1982)

Kat. No.	Yapının Adı	Bulunduğu Yayın
5-4	Gevher Nesibe Hatun Şifahanesi	(Gülensoy, 1992)
5-4	Hacı Kılıç Camii ve Medresesi	(Çayırdağ, 1982)
5-4	Avgunlu Medresesi	(Çayırdağ, 1982)
5-4	Karatay Han	1.(Çayırdağ, 1982) 2.(Akalin, 1988)
5-4	Ertokuş Kervansarayı	(Erdman, 1961)
5-4	Aksaray Sultan Hanı	(Erdman, 1961)
5-4	Alara Han	(Johansen, 2016)
5-5	Alacahan Kervansarayı	(Acun, 1990)
5-6	Karatay Han	(Erdman, 1961)
5-7	Çardak Han	(Erdman, 1961)
5-8	Karatay Han	1.(Erdman, 1961) 2.(Akalin, 1988)
5-8	Tercan Mama Hatun Kervansarayı	(Şahin, 2001)
5-8	İğdır Hanı (Şerafeddin Ejder)	(Ünal, 1970)
5-8	Alacahan Kervansarayı	(Acun, 1990)
5-8	Ağzıkara Han	(Binan, 2009)
5-9	Tercan Mama Hatun Kervansarayı	(Yelen, 2019)
6-1	Kars Ani Küçük Hamam	(Yelen, 2019)
6-1	İğdır Hanı (Şerafeddin Ejder)	(Yelen, 2019)
6-1	Tercan Mama Hatun Türbesi	(Yelen, 2019)
6-1	Bursa Ulu Camii	1.(Binan, 2001) 2.(Binan, 2000)
6-1	İshak Paşa Sarayı	(Bulut, 2015)
6-1	Kayseri Sarı Han	(Erdman, 1961)
6-1	Çamlıbel Çiftlik Hanı	(Erdman, 1961)
6-1	Yoğun Burç	1.(Gabriel, 1931) 2.(Çayırdağ, 1982)

Kat. No.	Yapının Adı	Bulunduğu Yayın
6-1	Huand Hatun Türbesi	(Çayırdağ, 1982)
6-1	Huand Hatun Camii	(Çayırdağ, 1982)
6-1	Gıyasiye Medresesi	(Çayırdağ, 1982)
6-1	Gevher Nesibe Hatun Şifahanesi	1.(Çayırdağ, 1982) 2.(Gülensoy, 1992)
6-1	Niğde Sungur Bey Camii	(Gabriel, 1931)
6-1	Niğde Hüdavend Hatun Türbesi	(Gabriel, 1931)
6-1	Torumtay Türbesi	(Gabriel, 1934)
6-1	Battal Camii	1.(Çayırdağ, 1982) 2.(Yurdakul ve Çayırdağ, 2007)
6-1	Sahibiye Medresesi	(Çayırdağ, 1982)
6-1	Ok Burcu	(Çayırdağ, 1982)
6-1	Saraceddin Medresesi	(Çayırdağ, 1982)
6-1	Hacı Kılıç Camii ve Medresesi	(Çayırdağ, 1982)
6-1	Erkilet (Hızır İlyasHıdırellez Köşkü	(Çayırdağ, 1982)
6-1	Avgunlu Medresesi	(Çayırdağ, 1982)
6-1	Tercan Mama Hatun Hamamı	(Şahin, 2001)
6-1	Hasankeyf Büyük Saray	(Gabriel, 1940)
6-1	Diyarbakır İç Kale	(Gabriel, 1940)
6-1	Emir Bayındır Mescidi	(Gabriel, 1940)
6-1	Emir Bayındır Kümbeti	(Gabriel, 1940)
6-1	Alacahan Kervansarayı	(Acun, 1990)
6-1	Selçuklu Zaviyesi	(Yelen, 2019)
6-1	Erzurum Kalesi	(Günaşdi, 2015)
6-1	İshaklı Kervansarayı	(Erdman, 1961)

Kat. No.	Yapının Adı	Bulunduğu Yayın
6-1	Karatay Han	1.(Erdman, 1961) 2.(Çayırdağ, 1982) 3.(Akalin, 1988)
6-1	Cırgalan Hanı	(Çayırdağ, 1982)
6-1	Avanos Sarı Han	1.(Erdman, 1961) 2.(Yıldırım, 2017)
6-1	Alay Han	(Erdman, 1961)
6-1	Ağzıkara Han	(Erdman, 1961)
6-1	Horozlu Hanı	(Erdman, 1961)
6-1	Aksaray Sultan Hanı	(Erdman, 1961)
6-1	Zazadin Han	1.(Erdman, 1961) 2.(Johansen, 2017)
6-1	Kırgöz Han	1.(Erdman, 1961) 2.(Johansen, 2016) 3.(Binan, 2009)
6-1	Evdır Han	1.(Erdman, 1961) 2.(Binan, 2009)
6-1	Tercan Mama Hatun Kervansarayı	(Şahin, 2001)
6-1	Alara Han	(Johansen, 2016)
6-2	İğdır Hanı (Şerafeddin Ejder)	(Yelen, 2019)
6-2	Dicle Köprüsü	(Yelen, 2019)
6-2	Bursa Ulu Camii	1.(Binan, 2001) 2.(Binan, 2000)
6-2	İshak Paşa Sarayı	(Bulut, 2015)
6-2	Kırgöz Han	(Johansen, 2016)
6-2	Tol Han	(Johansen, 2016)
6-2	Gevher Nesibe Hatun Şifahanesi	(Gülensoy, 1992)
6-2	Köşk Medrese	(Gabriel, 1931)
6-2	Niğde Hüdavend Hatun Türbesi	(Gabriel, 1931)
6-2	Alaçahan Kervansarayı	(Acun, 1990)
6-2	Çifte Hamam	(Yelen, 2019)
6-2	Avanos Sarı Han	(Yıldırım, 2017)
6-2	Ağzıkara Han	(Binan, 2009)

Kat. No.	Yapının Adı	Bulunduğu Yayın
6-2	Ertokuş Kervansarayı	(Erdman, 1961)
6-2	Çardak Han	(Erdman, 1961)
6-2	Zazadin Han	1.(Erdman, 1961) 2.(Yıldırım, 2017) 3.(Johansen, 2017)
6-2	Evdır Han	(Spratt ve Forbes, 1847)
6-2	Tercan Mama Hatun Kervansarayı	(Şahin, 2001)
6-2	Alara Han	1.(Erdman, 1961) 2.(Johansen, 2016)
6-2	Kargı Han	(Johansen, 2016)
6-3	Karatay Han	(Erdman, 1961)
6-4	Çardak Han	(Erdman, 1961)
6-5	Kırgöz Han	1.(Erdman, 1961) 2.(Johansen, 2016)
6-6	Kırgöz Han	(Binan, 2009)
6-7	Kırgöz Han	(Binan, 2009)
6-8	Kırgöz Han	1.(Erdman, 1961) 2.(Johansen, 2016) 3.(Yıldırım, 2017)
7-1	Van Ulu Camii	(Yelen, 2019)
7-1	Hekim Han	(Yelen, 2019)
7-1	Menuçehr Camisi (Ani Ulu Camisi)	(Yelen, 2019)
7-1	Kars Ani Küçük Hamam	(Yelen, 2019)
7-1	Dicle Köprüsü	(Yelen, 2019)
7-1	Bursa Ulu Camii	1.(Binan, 2001) 2.(Binan, 2000)
7-1	İshak Paşa Sarayı	(Bulut, 2015)
7-1	Kargı Han	(Johansen, 2016)
7-1	Yoğun Burç	1.(Gabriel, 1931) 2.(Çayırdağ, 1982)
7-1	Huand Hatun Medresesi	(Çayırdağ, 1982)
7-1	Gıyasiye Medresesi	(Çayırdağ, 1982)



Kat. No.	Yapının Adı	Bulunduğu Yayın
7-1	Gevher Nesibe Hatun Şifahanesi	1.(Çayırdağ, 1982) 2.(Gülensoy, 1992)
7-1	Köşk Medrese	1.(Gabriel, 1931) 2.(Çayırdağ, 1982)
7-1	Sivas Ulu Camii	(Gabriel, 1931)
7-1	Babük Bey Köşkü	(Çayırdağ, 1982)
7-1	Hatuniye Medresesi	(Çayırdağ, 1982)
7-1	Ali Cafer Kümbeti	(Çayırdağ, 1982)
7-1	Öksüz (GaripTürbe	(Çayırdağ, 1982)
7-1	Iğdır Hanı (Şerafeddin Ejder)	(Ünal, 1970)
7-1	Babşin Han	(Gabriel, 1940)
7-1	Emir Bayındır Kümbeti	(Gabriel, 1940)
7-1	Çifte Hamam	(Yelen, 2019)
7-1	Alay Han	(Erdman, 1961)
7-1	Ağzıkara Han	(Binan, 2009)
7-1	Horozlu Hanı	(Erdman, 1961)
7-1	Çamlıbel Çiftlik Hanı	(Erdman, 1961)
7-1	Tercan Mama Hatun Kervansarayı	(Şahin, 2001)
7-1	Alara Han	(Johansen, 2016)
7-2	Erzurum Çifte Minareli Medrese	(Yelen, 2019)
7-2	Çinçinli Sultan Hanı	(Erdman, 1961)
7-2	Torumtay Türbesi	(Gabriel, 1934)
7-2	Tercan Mama Hatun Türbesi	(Şahin, 2001)
7-2	Diyarbakır İç Kale	(Gabriel, 1940)
7-2	Erzurum Kalesi	(Günaşdi, 2015)
7-2	Karatay Han	(Akalin, 1988)
7-2	Ağzıkara Han	1.(Erdman, 1961) 2.(Binan, 2009)
7-2	Aksaray Sultan Hanı	(Erdman, 1961)

Kat. No.	Yapının Adı	Bulunduğu Yayın
7-2	Evdir Han	1.(Spratt ve Forbes, 1847) 2.(Binan, 2009)
7-2	Alara Han	1.(Johansen, 2016) 2.(Binan, 2009)
7-2	Kargı Han	(Johansen, 2016)
7-3	Hekim Han	(Erdman, 1961)
7-3	Aksaray Sultan Hanı	(Erdman, 1961)
7-3	Çamlıbel Çiftlik Hanı	(Erdman, 1961)
7-3	Kırgöz Han	(Johansen, 2016)
7-3	Cırgalan Hanı	1.(Baş, 2014) 2.(Çayırdağ, 1982)
7-3	Yoğun Burç	(Çayırdağ, 1982)
7-3	Huand Hatun Medresesi	(Çayırdağ, 1982)
7-3	Gevher Nesibe Hatun Şifahanesi	(Çayırdağ, 1982)
7-3	Battal Camii	1.(Çayırdağ, 1982) 2.(Yurdakul ve Çayırdağ, 2007)
7-3	Seyyid Ali Türbesi	(Çayırdağ, 1982)
7-3	Suyakanmış Hatun Türbesi	(Çayırdağ, 1982)
7-3	Tercan Mama Hatun Kervansarayı	(Şahin, 2001)
7-3	Horozlu Hanı	(Erdman, 1961)
7-4	İğdır Hanı (Şerafeddin Ejder)	(Yelen, 2019)
7-4	Kırgöz Han	(Johansen, 2016)
7-4	Kargı Han	(Johansen, 2016)
7-4	Battal Camii	(Yurdakul ve Çayırdağ, 2007)
7-4	Tercan Mama Hatun Hamamı	(Şahin, 2001)
7-4	Horozlu Hanı	(Erdman, 1961)
7-4	Aksaray Sultan Hanı	(Erdman, 1961)

Kat. No.	Yapının Adı	Bulunduğu Yayın
7-5	Zazadin Han	1.(Erdman, 1961) 2.(Yıldırım, 2017) 3.(Johansen, 2017)
7-6	Zazadin Han	1.(Yıldırım, 2017) 2.(Johansen, 2017)
7-7	Diyarbakır İç Kale	(Gabriel, 1940)
7-8	Karatay Han	(Erdman, 1961)
7-8	Alara Han	(Erdman, 1961)
7-8	Yoğun Burç	(Gabriel, 1931)
7-8	Cırgalan Hanı	1.(Baş, 2014) 2.(Çayırdağ, 1982)
7-8	Hekim Han	1.(Erdman, 1961) 2.(Yelen, 2019)
7-9	Karatay Han	(Çayırdağ, 1982)
7-10	Avanos Sarı Han	(Erdman, 1961)
7-10	Tercan Mama Hatun Kervansarayı	(Şahin, 2001)
7-11	Sivas Ulu Camii	(Gabriel, 1931)
7-11	Pazar Mahperi Hatun Kervansarayı	(Erdman, 1961)
7-12	Sivas Ulu Camii	(Gabriel, 1931)
7-13	İğdır Hanı (Şerafeddin Ejder)	(Yelen, 2019)
8-1	Gıyâsiye Medresesi	(Gabriel, 1931)
8-1	Gevher Nesibe Hatun Şifahanesi	(Gülensoy, 1992)
8-2	Gevher Nesibe Hatun Şifahanesi	(Gülensoy, 1992)
8-3	Gevher Nesibe Hatun Şifahanesi	(Gülensoy, 1992)
8-4	Gevher Nesibe Hatun Şifahanesi	(Gülensoy, 1992)
8-5	Gevher Nesibe Hatun Şifahanesi	(Gülensoy, 1992)
8-6	İshak Paşa Sarayı	(Bulut, 2015)
8-7	İshak Paşa Sarayı	(Bulut, 2015)
8-8	İshak Paşa Sarayı	(Bulut, 2015)
8-9	Dicle Köprüsü	(Sönmez, 1995)

Kat. No.	Yapının Adı	Bulunduğu Yayın
9-1	Gevher Nesibe Hatun Şifahanesi	(Gülensoy, 1992)
9-2	İshak Paşa Sarayı	(Bulut, 2015)
9-3	Huand Hatun Medresesi	(Çayırdağ, 1982)
9-4	İshak Paşa Sarayı	(Bulut, 2015)
9-5	Şeyh Turesan Zaviyesi	(Çayırdağ, 1982)
9-6	Tercan Mama Hatun Türbesi	(Şahin, 2001)
10-1	Öresin Han	(Erdman, 1961)
10-1	Alara Han	(Johansen, 2016)
10-1	Gıyasiye Medresesi	(Çayırdağ, 1982)
10-1	Gevher Nesibe Hatun Şifahanesi	1.(Çayırdağ, 1982) 2.(Gülensoy, 1992)
10-1	Niğde Sungur Bey Camii	(Gabriel, 1931)
10-1	Battal Camii	(Çayırdağ, 1982)
10-1	Hacı Kılıç Camii ve Medresesi	(Çayırdağ, 1982)
10-1	Dört Ayak Türbe	(Çayırdağ, 1982)
10-1	Hasankeyf Köprüsü	(Gabriel, 1940)
10-1	Babşin Han	(Gabriel, 1940)
10-1	Alacahan Kervansarayı	(Acun, 1990)
10-1	Çifte Hamam	(Yelen, 2019)
10-1	Hasan Paşa Kümbeti	(Yelen, 2019)
10-1	Çinçinli Sultan Hanı	(Erdman, 1961)
10-1	Çamlıbel Çiftlik Hanı	(Erdman, 1961)
10-1	Zazadin Han	(Johansen, 2017)
10-1	Evdır Han	1.(Spratt ve Forbes, 1847) 2.(Binan, 2009)
10-1	Tercan Mama Hatun Kervansarayı	1.(Şahin, 2001) 2.(Yelen, 2019)
10-2	Çifte Hamam	(Yelen, 2019)

Kat. No.	Yapının Adı	Bulunduğu Yayın
10-3	Kırkgöz Han	(Binan, 2009)
10-4	Hasankeyf Köprüsü	(Gabriel, 1940)
10-5	Öresin Han	(Erdman, 1961)
10-6	İshak Paşa Sarayı	(Bulut, 2015)
10-7	İshak Paşa Sarayı	(Bulut, 2015)
10-8	İshak Paşa Sarayı	(Bulut, 2015)
11-1	Van Ulu Camii	(Yelen, 2019)
11-1	İğdır Hanı (Şerafeddin Ejder)	(Yelen, 2019)
11-1	İshak Paşa Sarayı	(Bulut, 2015)
11-1	Ertokuş Kervansarayı	(Erdman, 1961)
11-1	Pazar Mahperi Hatun Kervansarayı	(Erdman, 1961)
11-1	Eğret Han	(Erdman, 1961)
11-1	Niğde Alaeddin Camii	(Gabriel, 1931)
11-1	Niğde Sungur Bey Camii	(Gabriel, 1931)
11-1	Torumtay Türbesi	(Gabriel, 1934)
11-1	Erzurum Kalesi	(Günaşdi, 2015)
11-1	Avanos Sarı Han	1.(Erdman, 1961) 2.(Yıldırım, 2017)
11-1	Ağzıkara Han	1.(Erdman, 1961) 2.(Binan, 2009)
11-1	Hekim Han	(Erdman, 1961)
11-1	Zazadin Han	1.(Erdman, 1961) 2.(Yıldırım, 2017) 3.(Johansen, 2017)
11-1	Kırkgöz Han	1.(Erdman, 1961) 2.(Johansen, 2016) 3.(Binan, 2009)
11-1	Tercan Mama Hatun Kervansarayı	1.(Şahin, 2001) 2.(Yelen, 2019)
11-1	Alara Han	(Johansen, 2016)
11-2	Yazır Köyü Camii	(Çayırdağ, 2000)
11-2	Zazadin Han	(Johansen, 2017)

Kat. No.	Yapının Adı	Bulunduğu Yayın
11-2	Bugutay Aka Kümbeti	(Gabriel, 1940)
11-2	Emir Bayındır Kümbeti	(Gabriel, 1940)
11-2	Ağzıkara Han	(Binan, 2009)
11-3	Yoğun Burç	(Çayırdağ, 1982)
11-3	Babük Bey Köşkü	(Çayırdağ, 1982)
11-3	Tuzhisarı Sultan Hanı	(Çayırdağ, 1982)
11-3	Zazadin Han	1.(Erdman, 1961) 2.(Yıldırım, 2017)
11-4	Hekim Han	(Yelen, 2019)
11-4	Avanos Sarı Han	(Erdman, 1961)
11-4	İshaklı Kervansarayı	(Erdman, 1961)
11-4	Evdır Han	1.(Spratt ve Forbes, 1847) 2.(Binan, 2009)
11-4	Gevher Nesibe Hatun Şifahanesi	(Gülensoy, 1992)
11-4	Niğde Sungur Bey Camii	(Gabriel, 1931)
11-4	Babşin Han	(Gabriel, 1940)
11-4	Selçuklu Zaviyesi	(Yelen, 2019)
11-4	Çifte Hamam	(Yelen, 2019)
11-4	Erzurum Kalesi	(Günaşdi, 2015)
11-5	Aksaray Sultan Hanı	(Erdman, 1961)
11-6	Alara Han	(Johansen, 2016)
11-7	İshak Paşa Sarayı	(Bulut, 2015)
11-7	Hekim Han	(Erdman, 1961)
11-7	Tuzhisarı Sultan Hanı	(Erdman, 1961)
11-7	Karatay Han	(Erdman, 1961)
11-7	Köşk Medrese	1.(Gabriel, 1931) 2.(Çayırdağ, 1982)
11-7	Sivas Ulu Camii	(Gabriel, 1931)
11-7	Babük Bey Köşkü	(Çayırdağ, 1982)
11-7	Hatuniye Medresesi	(Çayırdağ, 1982)

Kat. No.	Yapının Adı	Bulunduğu Yayın
11-7	Sırçalı Kümbet	(Çayırdağ, 1982)
11-7	Alara Han	(Johansen, 2016)
11-8	İğdır Hanı (Şerafeddin Ejder)	(Ünal, 1970)
11-9	Horozlu Hanı	(Erdman, 1961)
11-9	Avanos Sarı Han	(Erdman, 1961)
11-9	Alara Han	(Johansen, 2016)
11-10	Bursa Ulu Camii	1.(Binan, 2001) 2.(Binan, 2000)
11-10	Alara Han	(Johansen, 2016)
11-11	Aksaray Sultan Hanı	(Erdman, 1961)
12-1	Hasankeyf Köprüsü	(Gabriel, 1940)
12-1	Elazığ Denizli Makıt Kervansarayı	(Yelen, 2019)
12-1	Dicle Köprüsü	(Yelen, 2019)
12-1	Çamlıbel Çiftlik Hanı	(Erdman, 1961)
12-1	Kırkgöz Han	1.(Erdman, 1961) 2.(Yıldırım, 2017) 3.(Johansen, 2016) 4.(Binan, 2009)
12-1	Yoğun Burç	(Çayırdağ, 1982)
12-1	Huand Hatun Medresesi	(Çayırdağ, 1982)
12-1	Gıyasiye Medresesi	(Çayırdağ, 1982)
12-1	Gevher Nesibe Hatun Şifahanesi	1.(Çayırdağ, 1982) 2.(Gülensoy, 1992)
12-1	Köşk Medrese	(Çayırdağ, 1982)
12-1	Niğde Hüdavend Hatun Türbesi	(Gabriel, 1931)
12-1	Gündoğdu Türbesi	(Gabriel, 1931)
12-1	Sivas Ulu Camii	(Gabriel, 1931)
12-1	II. Anonim Kümbet	(Çayırdağ, 1982)
12-1	Çifte Kümbet	(Çayırdağ, 1982)
12-1	Battal Camii	(Çayırdağ, 1982)
12-1	Bünyan Ulu Camii	(Çayırdağ, 1982)
12-1	Sahibiye Medresesi	(Çayırdağ, 1982)

Kat. No.	Yapının Adı	Bulunduğu Yayın
12-1	Tercan Mama Hatun Türbesi	(Şahin, 2001)
12-1	Hasankeyf Büyük Saray	(Gabriel, 1940)
12-1	Diyarbakır İç Kale	(Gabriel, 1940)
12-1	Bugutay Aka Kümbeti	(Gabriel, 1940)
12-1	İğdır Hanı (Şerafeddin Ejder)	1.(Ünal, 1970) 2.(Yelen, 2019)
12-1	Alacahan Kervansarayı	(Acun, 1990)
12-1	Çifte Hamam	(Yelen, 2019)
12-1	Hasan Paşa Kümbeti	(Yelen, 2019)
12-1	Erzurum Kalesi	(Günaşdi, 2015)
12-1	İshaklı Kervansarayı	(Erdman, 1961)
12-1	Ağzıkara Han	(Binan, 2009)
12-1	Pazar Mahperi Hatun Kervansarayı	(Erdman, 1961)
12-1	Hekim Han	1.(Erdman, 1961) 2.(Yelen, 2019)
12-1	Zazadin Han	(Erdman, 1961)
12-1	Evdır Han	1.(Spratt ve Forbes, 1847) 2.(Binan, 2009)
12-1	Tercan Mama Hatun Kervansarayı	(Şahin, 2001)
12-1	Alara Han	1.(Erdman, 1961) 2.(Johansen, 2016) 3.(Binan, 2009)
12-1	Kargı Han	(Johansen, 2016)
12-2	Saraceddin Medresesi	(Çayırdağ, 1982)
12-2	Sırçalı Kümbet	(Çayırdağ, 1982)
12-2	Ağzıkara Han	(Erdman, 1961)
12-3	Alara Han	(Johansen, 2016)
12-4	Tercan Mama Hatun Türbesi	(Yelen, 2019)
12-4	Çamlıbel Çiftlik Hanı	(Erdman, 1961)
12-4	Alara Han	(Johansen, 2016)
12-4	Huand Hatun Medresesi	(Çayırdağ, 1982)



Kat. No.	Yapının Adı	Bulunduğu Yayın
12-4	Tercan Mama Hatun Kervansarayı	1.(Şahin, 2001) 2.(Yelen, 2019)
12-5	Tercan Mama Hatun Kervansarayı	(Şahin, 2001)
12-6	Gıyasiye Medresesi	(Çayırdağ, 1982)
12-7	Alara Han	(Johansen, 2016)
12-7	Gıyasiye Medresesi	(Gabriel, 1931)
12-7	Köşk Medrese	(Gabriel, 1931)
12-8	Tercan Mama Hatun Kervansarayı	(Şahin, 2001)
12-9	Dicle Köprüsü	(Yelen, 2019)
12-9	Tercan Mama Hatun Kervansarayı	(Şahin, 2001)
12-10	Alara Han	1.(Erdman, 1961) 2.(Johansen, 2016) 3.(Binan, 2009)
12-10	Diyarbakır İç Kale	(Gabriel, 1940)
12-11	Karatay Han	(Erdman, 1961)
12-12	Horozlu Hanı	(Erdman, 1961)
12-13	Alacahan Kervansarayı	(Acun, 1990)
12-13	Tercan Mama Hatun Kervansarayı	1.(Şahin, 2001) 2.(Yelen, 2019)
12-14	İshaklı Kervansarayı	(Erdman, 1961)
12-15	Huand Hatun Medresesi	(Çayırdağ, 1982)
12-15	Saraceddin Medresesi	(Çayırdağ, 1982)
12-15	Şeyh Turesan Zaviyesi	(Çayırdağ, 1982)
12-16	Alara Han	(Johansen, 2016)
12a-1	Ağzıkara Han	(Binan, 2009)
12a-2	İshak Paşa Sarayı	(Bulut, 2015)
12a-3	İshak Paşa Sarayı	(Bulut, 2015)

Kat. No.	Yapının Adı	Bulunduğu Yayın
12a-4	Dicle Köprüsü	(Yelen, 2019)
13-1	Eğret Han	(Erdman, 1961)
13-1	Öresin Han	(Erdman, 1961)
13-1	Evdır Han	(Erdman, 1961)
13-1	Dört Ayak Türbe	(Çayırdağ, 1982)
13-1	Dicle Köprüsü	(Sönmez, 1995)
13-1	Hekim Han	(Erdman, 1961)
13-2	İshak Paşa Sarayı	(Bulut, 2015)
13-2	Ertokuş Kervansarayı	(Erdman, 1961)
13-2	Hekim Han	1.(Erdman, 1961) 2.(Yelen, 2019)
13-2	Aksaray Sultan Hanı	(Erdman, 1961)
13-2	Tuzhisarı Sultan Hanı	(Çayırdağ, 1982)
13-2	Ağzıkara Han	1.(Erdman, 1961) 2.(Binan, 2009)
13-2	Zazadin Han	1.(Erdman, 1961) 2.(Yıldırım, 2017) 3.(Johansen, 2017)
13-2	Horozlu Hanı	(Erdman, 1961)
13-2	Karatay Han	1.(Erdman, 1961) 2.(Akalin, 1988)
13-2	Avanos Sarı Han	(Erdman, 1961)
13-2	Çinçinli Sultan Hanı	(Erdman, 1961)
13-2	Çamlıbel Çiftlik Hanı	(Erdman, 1961)
13-2	Kırkgöz Han	1.(Erdman, 1961) 2.(Yıldırım, 2017) 3.(Johansen, 2016) 4.(Binan, 2009)
13-2	Alara Han	(Johansen, 2016)
13-2	Cırgalan Hanı	1.(Baş, 2014) 2.(Çayırdağ, 1982)
13-2	Tol Han	(Johansen, 2016)
13-2	Yoğun Burç	(Gabriel, 1931)
13-2	Gıyasiye Medresesi	(Çayırdağ, 1982)

Kat. No.	Yapının Adı	Bulunduğu Yayın
13-2	Gevher Nesibe Hatun Şifahanesi	(Gülensoy, 1992)
13-2	Gündoğdu Türbesi	(Gabriel, 1931)
13-2	Torumtay Türbesi	(Gabriel, 1934)
13-2	Saraceddin Medresesi	(Çayırdağ, 1982)
13-2	Hacı Kılıç Camii ve Medresesi	(Çayırdağ, 1982)
13-2	İspile Han	(Çayırdağ, 1982)
13-2	Tercan Mama Hatun Kervansarayı	(Şahin, 2001)
13-2	Alacahan Kervansarayı	(Acun, 1990)
13-2	Evdır Han	(Binan, 2009)
13-3	Kırkgöz Han	(Johansen, 2016)
13-3	Alara Han	(Johansen, 2016)
13-3	Gıyasiye Medresesi	(Çayırdağ, 1982)
13-3	Zazadin Han	(Johansen, 2017)
13-3	Avanos Sarı Han	(Erdman, 1961)
13-4	Ağzıkara Han	(Erdman, 1961)
13-5	Hekim Han	(Yelen, 2019)
13-5	İğdir Hanı (Şerafeddin Ejder)	(Yelen, 2019)
13-5	Evdır Han	(Binan, 2009)
13-5	Tuzhisarı Sultan Hanı	(Çayırdağ, 1982)
13-5	Çinçinli Sultan Hanı	(Erdman, 1961)
13-5	Çamlıbel Çiftlik Hanı	(Erdman, 1961)
13-5	Kırkgöz Han	(Johansen, 2016)
13-5	Tol Han	(Johansen, 2016)
13-5	Yoğun Burç	(Çayırdağ, 1982)
13-5	Huand Hatun Medresesi	(Çayırdağ, 1982)
13-5	Huand Hatun Camii	(Çayırdağ, 1982)

Kat. No.	Yapının Adı	Bulunduğu Yayın
13-5	Gıyasiye Medresesi	(Çayırdağ, 1982)
13-5	Şeyh Turesan Zaviyesi	(Çayırdağ, 1982)
13-5	Erkilet (Hızır İlyasHıdırellez Köşkü	(Çayırdağ, 1982)
13-5	Karatay Han	1.(Erdman, 1961) 2.(Çayırdağ, 1982) 3.(Akalin, 1988)
13-5	Avanos Sarı Han	1.(Erdman, 1961) 2.(Yıldırım, 2017)
13-5	Ağzıkara Han	1.(Erdman, 1961) 2.(Binan, 2009)
13-5	Horozlu Hanı	(Erdman, 1961)
13-5	Zazadin Han	(Erdman, 1961)
13-5	Tercan Mama Hatun Kervansarayı	(Şahin, 2001)
13-5	Alara Han	1.(Erdman, 1961) 2.(Johansen, 2016) 3.(Binan, 2009)
13-6	Alara Han	(Johansen, 2016)
13-7	Huand Hatun Camii	(Çayırdağ, 1982)
13-7	Battal Camii	(Çayırdağ, 1982)
13-8	Aksaray Sultan Hanı	(Erdman, 1961)
13-9	Alara Han	(Johansen, 2016)
13-10	Karatay Han	(Erdman, 1961)
13-11	Kırkgöz Han	(Johansen, 2016)
14-1	Tercan Mama Hatun Türbesi	(Yelen, 2019)
14-1	Elaziğ Denizli Makit Kervansarayı	(Yelen, 2019)
14-1	Dicle Köprüsü	(Yelen, 2019)
14-1	Karatay Han	(Akalin, 1988)
14-1	Alara Han	(Johansen, 2016)
14-1	Huand Hatun Camii	(Çayırdağ, 1982)

Kat. No.	Yapının Adı	Bulunduğu Yayın
14-1	Gıyasiye Medresesi	(Çayırdağ, 1982)
14-1	Gevher Nesibe Hatun Şifahanesi	(Gülensoy, 1992)
14-1	Saraceddin Medresesi	(Çayırdağ, 1982)
14-1	Beşparmak Türbesi	(Çayırdağ, 1982)
14-1	Babşin Han	(Gabriel, 1940)
14-1	Emir Bayındır Mescidi	(Gabriel, 1940)
14-1	Tercan Mama Hatun Kervansarayı	(Şahin, 2001)
14-1	Erzurum Kalesi	(Günaşdi, 2015)
14-2	Zazadin Han	(Erdman, 1961)
14-3	Selçuklu Zaviyesi	(Yelen, 2019)
14-3	Avanos Sarı Han	1.(Erdman, 1961) 2.(Yıldırım, 2017)
14-3	Ağzıkara Han	1.(Erdman, 1961) 2.(Binan, 2009)
14-3	Çinçinli Sultan Hanı	(Erdman, 1961)
14-4	Niğde Sungur Bey Camii	(Gabriel, 1931)
14-5	Tercan Mama Hatun Türbesi	(Yelen, 2019)
14-5	Babşin Han	(Gabriel, 1940)
14-5	Bugutay Aka Kümbeti	(Gabriel, 1940)
14-5	Avanos Sarı Han	1.(Erdman, 1961) 2.(Yıldırım, 2017)
14-5	Tercan Mama Hatun Kervansarayı	(Şahin, 2001)
14-6	Menuçehr Camisi (Ani Ulu Camisi)	(Yelen, 2019)
14-6	Niğde Sungur Bey Camii	(Gabriel, 1931)
14-6	Tercan Mama Hatun Türbesi	1.(Şahin, 2001) 2.(Yelen, 2019)
14-6	İğdir Hanı (Şerafeddin Ejder)	(Yelen, 2019)
14-7	Erzurum Kalesi	(Günaşdi, 2015)

Kat. No.	Yapının Adı	Bulunduğu Yayın
14-8	Cırgalan Hanı	1.(Baş, 2014) 2.(Çayırdağ, 1982)
14-9	Tercan Mama Hatun Türbesi	1.(Şahin, 2001) 2.(Yelen, 2019)
14-9	Babşin Han	(Gabriel, 1940)
14-9	Ağzıkara Han	(Binan, 2009)
14-10	Tercan Mama Hatun Kervansarayı	1.(Şahin, 2001) 2.(Yelen, 2019)
14-11	Horozlu Hanı	(Erdman, 1961)
14-11	Çiçinli Sultan Hanı	(Erdman, 1961)
14-11	Yoğun Burç	(Çayırdağ, 1982)
14-11	Huand Hatun Türbesi	(Çayırdağ, 1982)
14-11	Huand Hatun Camii	(Çayırdağ, 1982)
14-11	Gıyasiye Medresesi	1.(Gabriel, 1931) 2.(Çayırdağ, 1982)
14-11	Gevher Nesibe Hatun Şifahanesi	1.(Çayırdağ, 1982) 2.(Gülensoy, 1992)
14-11	Toruntay Türbesi	(Gabriel, 1934)
14-11	Sivas Ulu Camii	(Gabriel, 1931)
14-11	Kutluğ Hatun Türbesi	(Çayırdağ, 1982)
14-11	Tercan Mama Hatun Türbesi	(Şahin, 2001)
14-11	Tercan Mama Hatun Hamamı	(Şahin, 2001)
14-11	Babşin Han	(Gabriel, 1940)
14-11	Çifte Hamam	(Yelen, 2019)
14-11	Ağzıkara Han	(Binan, 2009)
14-11	Zazadin Han	(Erdman, 1961)
14-11	Tercan Mama Hatun Kervansarayı	(Şahin, 2001)
14-12	İğdir Hanı (Şerafeddin Ejder)	(Yelen, 2019)
14-12	Tercan Mama Hatun Türbesi	(Yelen, 2019)
14-12	İshak Paşa Sarayı	(Bulut, 2015)

Kat. No.	Yapının Adı	Bulunduğu Yayın
14-12	Alacahan Kervansarayı	(Acun, 1990)
14-12	Alara Han	(Johansen, 2016)
14-12	Aksaray Sultan Hanı	(Erdman, 1961)
14-12	Hekim Han	(Erdman, 1961)
14-12	Tercan Mama Hatun Kervansarayı	(Şahin, 2001)
14-13	Çifte Hamam	(Yelen, 2019)
14-14	Bitlis Güroymak Norşin Kümbeti	(Yelen, 2019)
14-14	Usta Şagird Kümbeti (Ulu Kümbet)	(Yelen, 2019)
14-15	Ağzıkara Han	(Binan, 2009)
14-16	Kırkgöz Han	(Johansen, 2016)
14-16	Alacahan Kervansarayı	(Acun, 1990)
14-16	Ağzıkara Han	(Binan, 2009)
14-16	Evdır Han	1.(Spratt ve Forbes, 1847) 2.(Binan, 2009)
14-16	Alara Han	1.(Erdman, 1961) 2.(Binan, 2009)
14a-1	Horozlu Hanı	(Erdman, 1961)
14a-1	Kırkgöz Han	1.(Erdman, 1961) 2.(Binan, 2009)
14a-2	Tercan Mama Hatun Türbesi	(Yelen, 2019)
14a-2	Niğde Alaeddin Camii	(Gabriel, 1931)
14a-2	Kırkgöz Han	1.(Erdman, 1961) 2.(Yıldırım, 2017) 3.(Binan, 2009)
14a-3	Pazar Mahperi Hatun Kervansarayı	(Erdman, 1961)
14a-4	Alacahan Kervansarayı	(Acun, 1990)
14a-5	Aksaray Sultan Hanı	(Erdman, 1961)
14a-6	Menuçehr Camisi (Ani Ulu Camisi)	(Yelen, 2019)

Kat. No.	Yapının Adı	Bulunduğu Yayın
14a-6	Tercan Mama Hatun Kervansarayı	(Şahin, 2001)
14a-7	İshak Paşa Sarayı	(Bulut, 2015)
14a-8	Cırgalan Hanı	1.(Baş, 2014) 2.(Çayırdağ, 1982)
14a-8	Yoğun Burç	(Gabriel, 1931)
14a-9	Beylerbeyi Türbesi	(Gabriel, 1931)
14a-10	Çinçinli Sultan Hanı	(Erdman, 1961)
14a-11	Gevher Nesibe Hatun Şifahanesi	(Gülensoy, 1992)
14a-12	Gevher Nesibe Hatun Şifahanesi	(Çayırdağ, 1982)
14a-13	Tercan Mama Hatun Kervansarayı	(Yelen, 2019)
14a-14	Tercan Mama Hatun Türbesi	(Yelen, 2019)
15-1	Hekim Han	(Yelen, 2019)
15-1	İğdir Hanı (Şerafeddin Ejder)	(Yelen, 2019)
15-1	Bitlis Güroymak Norşin Kümbeti	(Yelen, 2019)
15-1	İshak Paşa Sarayı	(Bulut, 2015)
15-1	Avanos Sarı Han	1.(Erdman, 1961) 2.(Yıldırım, 2017)
15-1	Huand Hatun Türbesi	1.(Gabriel, 1931) 2.(Çayırdağ, 1982)
15-1	Huand Hatun Camii	(Çayırdağ, 1982)
15-1	Şeyh Turesan Zaviyesi	(Çayırdağ, 2011)
15-1	Bugutay Aka Kümbeti	1.(Gabriel, 1940) 2.(Yelen, 2019)
15-1	Alacahan Kervansarayı	(Acun, 1990)
15-1	Çinçinli Sultan Hanı	(Erdman, 1961)
15-1	Eğret Han	(Erdman, 1961)
15-1	Çamlıbel Çiftlik Hanı	(Erdman, 1961)
15-1	Alara Han	(Johansen, 2016)



Kat. No.	Yapının Adı	Bulunduğu Yayın
15-1	Çifte Hamam	(Yelen, 2019)
15-1	Erzurum Kalesi	(Günaşdı, 2015)
15-1	Tuzhisarı Sultan Hanı	(Erdman, 1961)
15-1	Karatay Han	1.(Erdman, 1961) 2.(Çayırdağ, 1982)
15-1	Ağzıkara Han	1.(Erdman, 1961) 2.(Binan, 2009)
15-1	Horozlu Hanı	(Erdman, 1961)
15-1	Zazadin Han	(Johansen, 2017)
15-1	Kargı Han	1.(Johansen, 2016) 2.(Binan, 2009)
15-2	Hekim Han	(Erdman, 1961)
15-3	Gıyasiye Medresesi	(Gabriel, 1931)
15-4	Tercan Mama Hatun Türbesi	(Şahin, 2001)
15-5	Ağzıkara Han	(Binan, 2009)
15-6	Huand Hatun Camii	(Çayırdağ, 1982)
15-6	Ağzıkara Han	(Binan, 2009)
15-7	Tercan Mama Hatun Kervansarayı	(Şahin, 2001)
15-8	Gıyasiye Medresesi	(Çayırdağ, 1982)
15-9	İshak Paşa Sarayı	(Bulut, 2015)
15-10	Tercan Mama Hatun Türbesi	1.(Şahin, 2001) 2.(Yelen, 2019)
15-10	Zazadin Han	1.(Erdman, 1961) 2.(Johansen, 2017)
15-10	Tercan Mama Hatun Kervansarayı	1.(Şahin, 2001) 2.(Yelen, 2019)
15-11	Ağzıkara Han	(Binan, 2009)
15-11	Zazadin Han	(Johansen, 2017)
15-12	Zazadin Han	(Johansen, 2017)
15-13	Zazadin Han	(Johansen, 2017)
15-14	Ağzıkara Han	(Binan, 2009)
15-15	İshak Paşa Sarayı	(Bulut, 2015)

Kat. No.	Yapının Adı	Bulunduğu Yayın
15-15	Öksüz (GaripTürbe	(Çayırdağ, 1982)
15-15	Bugutay Aka Kümbeti	(Gabriel, 1940)
15-15	Evdır Han	1.(Spratt ve Forbes, 1847) 2.(Binan, 2009)
15-16	İshak Paşa Sarayı	(Bulut, 2015)
16-1	Niğde Sungur Bey Camii	(Gabriel, 1931)
16-2	İshak Paşa Sarayı	(Bulut, 2015)
16-3	İshak Paşa Sarayı	(Bulut, 2015)
16-4	İshak Paşa Sarayı	(Bulut, 2015)
16-5	İshak Paşa Sarayı	(Bulut, 2015)
16-6	İshak Paşa Sarayı	(Bulut, 2015)
17-1	Hasankeyf Köprüsü	(Gabriel, 1940)
17-1	Babşin Han	(Gabriel, 1940)
17-2	İshak Paşa Sarayı	(Bulut, 2015)
17-2	Cırgalan Hanı	1.(Baş, 2014) 2.(Çayırdağ, 1982)
17-3	Tuzhisarı Sultan Hanı	(Çayırdağ, 1982)
17-4	Develi Seyyid Şerif Türbesi	(Çayırdağ, 1982)
17-5	İshak Paşa Sarayı	(Bulut, 2015)
18-1	Horozlu Hanı	(Erdman, 1961)
18-1	Kırkgöz Han	(Binan, 2009)
18-2	Tuzhisarı Sultan Hanı	(Çayırdağ, 1982)
18-2	Huand Hatun Camii	(Çayırdağ, 1982)
18-2	Horozlu Hanı	(Erdman, 1961)
18-2	Kırkgöz Han	1.(Erdman, 1961) 2.(Binan, 2009)
18-3	Alara Han	(Johansen, 2016)
18-4	Alara Han	(Johansen, 2016)
18-5	Zazadin Han	(Erdman, 1961)

Kat. No.	Yapının Adı	Bulunduğu Yayın
18-6	Karatay Han	1.(Erdman, 1961) 2.(Çayırdağ, 1982) 3.(Akalin, 1988)
18-7	İshak Paşa Sarayı	(Bulut, 2015)
18-8	II. Anonim Kümbet	(Çayırdağ, 1982)
18-9	Kırkgöz Han	(Johansen, 2016)
18-10	Alara Han	(Johansen, 2016)
19-1	Bursa Ulu Camii	1.(Binan, 2001) 2.(Binan, 2000)
19-1	Kayseri Sarı Han	(Erdman, 1961)
19-1	Çamlıbel Çiftlik Hanı	(Erdman, 1961)
19-1	Kırkgöz Han	(Johansen, 2016)
19-1	Cırgalan Hanı	1.(Baş, 2014) 2.(Çayırdağ, 1982)
19-1	Yoğun Burç	(Çayırdağ, 1982)
19-1	Huand Hatun Camii	(Çayırdağ, 1982)
19-1	Gıyasiye Medresesi	(Çayırdağ, 1982)
19-1	Gevher Nesibe Hatun Şifahanesi	(Gülensoy, 1992)
19-1	Niğde Alaeddin Camii	(Gabriel, 1931)
19-1	Niğde Sungur Bey Camii	(Gabriel, 1931)
19-1	Niğde Hüdavend Hatun Türbesi	(Gabriel, 1931)
19-1	Beylerbeyi Türbesi	(Gabriel, 1931)
19-1	Toruntay Türbesi	(Gabriel, 1934)
19-1	Battal Camii	(Yurdakul ve Çayırdağ, 2007)
19-1	Ok Burcu	(Çayırdağ, 1982)
19-1	Hacı Kılıç Camii ve Medresesi	(Çayırdağ, 1982)
19-1	Babük Bey Köşkü	(Çayırdağ, 1982)
19-1	Şeyh Turesan Zaviyesi	(Çayırdağ, 1982)
19-1	Öksüz (Garip)Türbe	(Çayırdağ, 1982)

Kat. No.	Yapının Adı	Bulunduğu Yayın
19-1	Hasan Paşa Kümbeti	(Yelen, 2019)
19-1	Alara Han	(Johansen, 2016)
19-1	Zazadin Han	1.(Erdman, 1961) 2.(Johansen, 2017)
19-1	Hekim Han	(Erdman, 1961)
19-1	Ağzıkara Han	(Binan, 2009)
19-1	Aksaray Sultan Hanı	(Erdman, 1961)
19-1	Horozlu Hanı	(Erdman, 1961)
19-1	Avanos Sarı Han	1.(Erdman, 1961) 2.(Yıldırım, 2017)
19-1	Tol Han	(Johansen, 2016)
19-2	Alara Han	(Johansen, 2016)
19-2	Huand Hatun Camii	(Çayırdağ, 1982)
19-2	Niğde Alaeddin Camii	(Gabriel, 1931)
19-2	Alacahan Kervansarayı	(Acun, 1990)
19-3	Avanos Sarı Han	(Erdman, 1961)
19-4	Kargı Han	(Johansen, 2016)
19-5	Alara Han	(Johansen, 2016)
19-6	Cırgalan Hanı	1.(Baş, 2014) 2.(Çayırdağ, 1982)
19-7	Tuzhisarı Sultan Hanı	(Çayırdağ, 1982)
19-7	Avanos Sarı Han	(Erdman, 1961)
19-7	Gıyasiye Medresesi	(Gabriel, 1931)
19-7	Gevher Nesibe Hatun Şifahanesi	(Çayırdağ, 1982)
19-7	Zazadin Han	1.(Erdman, 1961) 2.(Johansen, 2017)
19-8	Gevher Nesibe Hatun Şifahanesi	(Gülensoy, 1992)
19-8	Cırgalan Hanı	1.(Baş, 2014) 2.(Çayırdağ, 1982)
19-9	Avanos Sarı Han	(Erdman, 1961)
19-10	Yoğun Burç	(Gabriel, 1931)

Kat. No.	Yapının Adı	Bulunduğu Yayın
20-1	Ağzıkara Han	(Binan, 2009)
20-1	Pazar Mahperi Hatun Kervansarayı	(Erdman, 1961)
20-2	Ağzıkara Han	(Erdman, 1961)
20-3	Alara Han	(Johansen, 2016)
20-4	Hekim Han	(Erdman, 1961)
20-5	İshak Paşa Sarayı	(Bulut, 2015)
21-1	İğdır Hanı (Şerafeddin Ejder)	(Yelen, 2019)
21-1	Elaziğ Denizli Makıt Kervansarayı	(Yelen, 2019)
21-1	Bursa Ulu Camii	1.(Binan, 2001) 2.(Binan, 2000)
21-1	İshak Paşa Sarayı	(Bulut, 2015)
21-1	Hekim Han	(Erdman, 1961)
21-1	Çinçinli Sultan Hanı	(Erdman, 1961)
21-1	Eğret Han	(Erdman, 1961)
21-1	Kargı Han	(Johansen, 2016)
21-1	Yoğun Burç	1.(Gabriel, 1931) 2.(Çayırdağ, 1982)
21-1	Huand Hatun Türbesi	(Çayırdağ, 1982)
21-1	Gıyasiye Medresesi	1.(Gabriel, 1931) 2.(Çayırdağ, 1982)
21-1	Gevher Nesibe Hatun Şifahanesi	(Çayırdağ, 1982)
21-1	Niğde Sungur Bey Camii	(Gabriel, 1931)
21-1	Gündoğdu Türbesi	(Gabriel, 1931)
21-1	Toruntay Türbesi	(Gabriel, 1934)
21-1	Battal Camii	(Çayırdağ, 1982)
21-1	Hacı Kılıç Camii ve Medresesi	(Çayırdağ, 1982)
21-1	Ali Cafer Kümbeti	(Çayırdağ, 1982)
21-1	Şeyh Turesan Zaviyesi	1.(Çayırdağ, 1982) 2.(Çayırdağ, 2011)

Kat. No.	Yapının Adı	Bulunduğu Yayın
21-1	Erkilet (Hızır İlyasHıdırellez Köşkü	(Çayırdağ, 1982)
21-1	Seyyid Ali Türbesi	(Çayırdağ, 1982)
21-1	Öksüz (GaripTürbe	(Çayırdağ, 1982)
21-1	Tercan Mama Hatun Türbesi	1.(Şahin, 2001) 2.(Yelen, 2019)
21-1	Alacahan Kervansarayı	(Acun, 1990)
21-1	Erzurum Kalesi	(Günaşdi, 2015)
21-1	Tuzhisarı Sultan Hanı	(Çayırdağ, 1982)
21-1	Çifte Hamam	(Yelen, 2019)
21-1	Alara Han	(Johansen, 2016)
21-1	Tercan Mama Hatun Kervansarayı	(Şahin, 2001)
21-1	Evdir Han	1.(Spratt ve Forbes, 1847) 2.(Binan, 2009)
21-1	Zazadin Han	(Johansen, 2017)
21-1	Pazar Mahperi Hatun Kervansarayı	(Erdman, 1961)
21-1	Ağzıkara Han	(Binan, 2009)
21-1	Aksaray Sultan Hanı	(Erdman, 1961)
21-1	Horozlu Hanı	(Erdman, 1961)
21-1	Avanos Sarı Han	1.(Erdman, 1961) 2.(Yıldırım, 2017)
21-1	Karatay Han	1.(Erdman, 1961) 2.(Çayırdağ, 1982)
21-2	Çamlıbel Çiftlik Hanı	(Erdman, 1961)
21-3	Karatay Han	1.(Erdman, 1961) 2.(Çayırdağ, 1982)
21-3	Ağzıkara Han	1.(Erdman, 1961) 2.(Binan, 2009)
21-3	Horozlu Hanı	(Erdman, 1961)
21-3	Pazar Mahperi Hatun Kervansarayı	(Erdman, 1961)
21-3	Zazadin Han	1.(Yıldırım, 2017) 2.(Johansen, 2017)

Kat. No.	Yapının Adı	Bulunduğu Yayın
21-3	Battal Camii	(Yurdakul ve Çayırdağ, 2007)
21-3	Evdır Han	1.(Spratt ve Forbes, 1847) 2.(Binan, 2009)
21-3	Develi Seyyid Şerif Türbesi	(Çayırdağ, 1982)
21-3	Alara Han	1.(Erdman, 1961) 2.(Johansen, 2016) 3.(Binan, 2009)
21-3	Erzurum Kalesi	(Günaşdı, 2015)
21-3	Gevher Nesibe Hatun Şifahanesi	1.(Çayırdağ, 1982) 2.(Gülensoy, 1992)
21-3	Gıyasiye Medresesi	(Çayırdağ, 1982)
21-3	Kargı Han	(Johansen, 2016)
21-3	Yazır Köyü Camii	(Çayırdağ, 2000)
21-4	Kargı Han	(Johansen, 2016)
21-5	İshaklı Kervansarayı	(Erdman, 1961)
21-5	Alara Han	(Johansen, 2016)
21-6	Alacahan Kervansarayı	(Acun, 1990)
21-6	Ağzıkara Han	(Binan, 2009)
21-6	Alara Han	1.(Erdman, 1961) 2.(Johansen, 2016) 3.(Binan, 2009)
21-6	Kargı Han	(Johansen, 2016)
21-6	Niğde Sungur Bey Camii	(Gabriel, 1931)
21-6	Tercan Mama Hatun Türbesi	(Şahin, 2001)
21-6	Zazadin Han	(Johansen, 2017)
21-7	Develi Seyyid Şerif Türbesi	(Çayırdağ, 1982)
21-8	Alara Han	(Johansen, 2016)
21-9	Kırkgöz Han	(Johansen, 2016)
21-10	Alara Han	(Johansen, 2016)
21-11	Yoğun Burç	(Çayırdağ, 1982)
21-12	Zazadin Han	(Johansen, 2017)

Kat. No.	Yapının Adı	Bulunduğu Yayın
21-12	Evdir Han	1.(Spratt ve Forbes, 1847) 2.(Binan, 2009)
21-12	Alara Han	1.(Erdman, 1961) 2.(Johansen, 2016) 3.(Binan, 2009)
21-12	Kargı Han	(Johansen, 2016)
21-13	Alara Han	(Johansen, 2016)
21-14	Tercan Mama Hatun Kervansarayı	(Şahin, 2001)
21-15	Alara Han	(Johansen, 2016)
21-16	Şeyh Turesan Zaviyesi	(Çayırdağ, 1982)
22-1	Gevher Nesibe Hatun Şifahanesi	(Gülensoy, 1992)
22-1	Babşin Han	(Gabriel, 1940)
22-1	Selçuklu Zaviyesi	(Yelen, 2019)
22-2	Evdir Han	(Spratt ve Forbes, 1847)
22-3	Ağzıkara Han	(Binan, 2009)
22-3	Öresin Han	(Erdman, 1961)
22-3	Gıyasiye Medresesi	(Çayırdağ, 1982)
22-3	Tercan Mama Hatun Kervansarayı	(Şahin, 2001)
22-4	Evdir Han	1.(Erdman, 1961) 2.(Binan, 2009)
22-5	İshak Paşa Sarayı	(Bulut, 2015)
22-6	Sivas Ulu Camii	(Gabriel, 1931)
23-1	Aksaray Sultan Hanı	(Erdman, 1961)
23-1	Çinçinli Sultan Hanı	(Erdman, 1961)
23-1	Niğde Hüdavend Hatun Türbesi	(Gabriel, 1931)
23-1	Saraceddin Medresesi	(Çayırdağ, 1982)
23-1	Babşin Han	(Gabriel, 1940)
23-2	Şeyh Turesan Zaviyesi	(Çayırdağ, 1982)
23-3	Huand Hatun Medresesi	(Çayırdağ, 1982)
23-4	Ağzıkara Han	(Binan, 2009)



Kat. No.	Yapının Adı	Bulunduğu Yayın
23-5	Hekim Han	(Erdman, 1961)
23-6	İshak Paşa Sarayı	(Bulut, 2015)
23-6	Şeyh Turesan Zaviyesi	(Çayırdağ, 1982)
24-1	Alay Han	(Erdman, 1961)
24-1	Gıyasiye Medresesi	(Gabriel, 1931)
24-1	Gevher Nesibe Hatun Şifahanesi	(Gülensoy, 1992)
24-1	Hasankeyf Köprüsü	(Gabriel, 1940)
24-2	Kırkgöz Han	(Johansen, 2016)
24-3	İğdir Hanı (Şerafeddin Ejder)	(Ünal, 1970)
24-4	Kırkgöz Han	(Johansen, 2016)
25-1	Tercan Mama Hatun Kervansarayı	(Şahin, 2001)
25-2	İshak Paşa Sarayı	(Bulut, 2015)
25-3	Torumtay Türbesi	(Gabriel, 1934)
25-4	Tercan Mama Hatun Kervansarayı	(Şahin, 2001)
26-1	İshak Paşa Sarayı	(Bulut, 2015)
26-1	Tol Han	(Johansen, 2016)
26-1	Alay Han	(Erdman, 1961)
26-1	Ağzıkara Han	(Binan, 2009)
26-1	Aksaray Sultan Hanı	(Erdman, 1961)
26-1	Hekim Han	1.(Erdman, 1961) 2.(Yelen, 2019)
26-1	Zazadin Han	1.(Erdman, 1961) 2.(Johansen, 2017)
26-1	Kırkgöz Han	1.(Erdman, 1961) 2.(Johansen, 2016) 3.(Binan, 2009)
26-1	Evdır Han	1.(Spratt ve Forbes, 1847) 2.(Binan, 2009)

Kat. No.	Yapının Adı	Bulunduğu Yayın
26-1	Alara Han	1.(Erdman, 1961) 2.(Johansen, 2016) 3.(Binan, 2009)
26-1	Ertokuş Kervansarayı	(Erdman, 1961)
26-1	Horozlu Hanı	(Erdman, 1961)
26-1	Çinçinli Sultan Hanı	(Erdman, 1961)
26-1	Yazır Köyü Camii	(Çayırdağ, 2000)
26-1	Yoğun Burç	(Çayırdağ, 1982)
26-1	Huand Hatun Camii	(Çayırdağ, 1982)
26-1	Gıyasiye Medresesi	(Çayırdağ, 1982)
26-1	Gevher Nesibe Hatun Şifahanesi	(Gülensoy, 1992)
26-1	Niğde Alaeddin Camii	(Gabriel, 1931)
26-1	Niğde Sungur Bey Camii	(Gabriel, 1931)
26-1	Gündoğdu Türbesi	(Gabriel, 1931)
26-1	Torumtay Türbesi	(Gabriel, 1934)
26-1	Alacahan Kervansarayı	(Acun, 1990)
26-1	Çifte Hamam	(Yelen, 2019)
26-2	Cırgalan Hanı	1.(Baş, 2014) 2.(Çayırdağ, 1982)
26-2	Gıyasiye Medresesi	(Çayırdağ, 1982)
26-3	Cırgalan Hanı	1.(Baş, 2014) 2.(Çayırdağ, 1982)
26-4	İshak Paşa Sarayı	(Bulut, 2015)
26-5	Köşk Medrese	(Çayırdağ, 1982)
26-5	Seyyid Ali Türbesi	(Çayırdağ, 1982)
26-6	Niğde Sungur Bey Camii	(Gabriel, 1931)
26-7	Yoğun Burç	(Çayırdağ, 1982)
26-8	Aksaray Sultan Hanı	(Erdman, 1961)
26-8	Tuzhisarı Sultan Hanı	(Çayırdağ, 1982)

Kat. No.	Yapının Adı	Bulunduğu Yayın
26-8	Alara Han	(Johansen, 2016)
26-9	İshak Paşa Sarayı	(Bulut, 2015)
26-10	Kırkgöz Han	1.(Erdman, 1961) 2.(Binan, 2009)
26-10	Yazır Köyü Camii	(Çayırdağ, 2000)
26-11	Battal Camii	(Çayırdağ, 1982)
26-12	Alara Han	(Johansen, 2016)
27-1	Dicle Köprüsü	(Yelen, 2019)
27-1	İshak Paşa Sarayı	(Bulut, 2015)
27-1	Karatay Han	(Erdman, 1961)
27-1	Pazar Mahperi Hatun Kervansarayı	(Erdman, 1961)
27-1	Çamlıbel Çiftlik Hanı	(Erdman, 1961)
27-1	Huand Hatun Camii	(Çayırdağ, 1982)
27-1	Gündoğdu Türbesi	(Gabriel, 1931)
27-1	Battal Camii	(Çayırdağ, 1982)
27-1	Şeyh Turesan Zaviyesi	(Çayırdağ, 2011)
27-1	Seyyid Ali Türbesi	(Çayırdağ, 1982)
27-1	Tercan Mama Hatun Türbesi	(Şahin, 2001)
27-1	Hasankeyf Köprüsü	(Gabriel, 1940)
27-1	Hasankeyf Büyük Saray	(Gabriel, 1940)
27-1	Diyarbakır İç Kale	(Gabriel, 1940)
27-1	Alacahan Kervansarayı	(Acun, 1990)
27-1	Tol Han	(Johansen, 2016)
27-1	Alay Han	(Erdman, 1961)
27-1	Ağzıkara Han	1.(Erdman, 1961) 2.(Binan, 2009)
27-1	Aksaray Sultan Hanı	(Erdman, 1961)
27-1	Kırkgöz Han	1.(Erdman, 1961) 2.(Yıldırım, 2017) 3.(Johansen, 2016)

Kat. No.	Yapının Adı	Bulunduğu Yayın
27-1	Alara Han	1.(Erdman, 1961) 2.(Johansen, 2016) 3.(Binan, 2009)
27-2	Alara Han	(Johansen, 2016)
27-3	Alara Han	(Johansen, 2016)
27-3	Karatay Han	(Akalin, 1988)
27-3	Ağzıkara Han	(Binan, 2009)
27-4	Ağzıkara Han	(Binan, 2009)
27-5	Ağzıkara Han	(Binan, 2009)
27-6	Battal Camii	(Yurdakul ve Çayırdağ, 2007)
27-6	İshak Paşa Sarayı	(Bulut, 2015)
27-6	Kırgöz Han	(Johansen, 2016)
27-6	Yoğun Burç	(Çayırdağ, 1982)
27-6	Gıyasiye Medresesi	(Gabriel, 1931)
27-6	Gevher Nesibe Hatun Şifahanesi	(Gülensoy, 1992)
27-6	Niğde Sungur Bey Camii	(Gabriel, 1931)
27-6	Gündoğdu Türbesi	(Gabriel, 1931)
27-6	Sivas Ulu Camii	(Gabriel, 1931)
27-6	Çifte Hamam	(Yelen, 2019)
27-7	Hekim Han	(Erdman, 1961)
27-8	Alara Han	(Johansen, 2016)
27-9	Kırgöz Han	1.(Erdman, 1961) 2.(Yıldırım, 2017)
27-9	Pazar Mahperi Hatun Kervansarayı	(Yıldırım, 2017)
27-10	İshak Paşa Sarayı	(Bulut, 2015)
27-11	Alaçahan Kervansarayı	(Acun, 1990)
27-12	İshak Paşa Sarayı	(Bulut, 2015)
27-13	Dicle Köprüsü	(Yelen, 2019)
27-13	Gıyasiye Medresesi	(Çayırdağ, 1982)
27-13	Gevher Nesibe Hatun Şifahanesi	(Gülensoy, 1992)

Kat. No.	Yapının Adı	Bulunduğu Yayın
27-14	Zazadin Han	1.(Erdman, 1961) 2.(Yıldırım, 2017)
27-15	Çamlıbel Çiftlik Hanı	(Erdman, 1961)
28-1	Zazadin Han	(Johansen, 2017)
28-1	Alara Han	(Johansen, 2016)
28-1	Gıyasiye Medresesi	(Çayırdağ, 1982)
28-1	Gevher Nesibe Hatun Şifahanesi	1.(Çayırdağ, 1982) 2.(Gülensoy, 1992)
28-1	Emir Bayındır Kümbeti	(Gabriel, 1940)
28-1	Alacahan Kervansarayı	(Acun, 1990)
28-1	Cırgalan Hanı	1.(Baş, 2014) 2.(Çayırdağ, 1982)
28-1	Tercan Mama Hatun Kervansarayı	1.(Şahin, 2001) 2.(Yelen, 2019)
28-2	Çamlıbel Çiftlik Hanı	(Erdman, 1961)
28-2	Öksüz (GaripTürbe	(Çayırdağ, 1982)
28-3	Kırkgöz Han	(Binan, 2009)
28-3	Çinçinli Sultan Hanı	(Erdman, 1961)
28-3	Gıyasiye Medresesi	(Gabriel, 1931)
28-3	Gevher Nesibe Hatun Şifahanesi	(Gülensoy, 1992)
28-4	Kırkgöz Han	1.(Erdman, 1961) 2.(Yıldırım, 2017)
28-5	Karatay Han	(Çayırdağ, 1982)
28-6	Tercan Mama Hatun Kervansarayı	(Yelen, 2019)
28-6	Bitlis Güroymak Norşin Kümbeti	(Yelen, 2019)
29-1	Dicle Köprüsü	(Yelen, 2019)
29-1	İshak Paşa Sarayı	(Bulut, 2015)
29-1	Çamlıbel Çiftlik Hanı	(Erdman, 1961)
29-1	Cırgalan Hanı	1.(Baş, 2014) 2.(Çayırdağ, 1982)

Kat. No.	Yapının Adı	Bulunduğu Yayın
29-2	İshak Paşa Sarayı	(Bulut, 2015)
29-3	İshak Paşa Sarayı	(Bulut, 2015)
29-4	Gıyasiye Medresesi	(Çayırdağ, 1982)
29-4	Gevher Nesibe Hatun Şifahanesi	(Gülensoy, 1992)
29-5	Huand Hatun Türbesi	(Çayırdağ, 1982)
29-5	Huand Hatun Camii	(Çayırdağ, 1982)
29-5	Gıyasiye Medresesi	1.(Gabriel, 1931) 2.(Çayırdağ, 1982)
29-5	Avgunlu Medresesi	(Çayırdağ, 1982)
29-5	Karatay Han	(Çayırdağ, 1982)
29-6	Gevher Nesibe Hatun Şifahanesi	(Gülensoy, 1992)
29-7	Gıyasiye Medresesi	(Gabriel, 1931)
29-8	Gıyasiye Medresesi	(Çayırdağ, 1982)
29-9	Huand Hatun Camii	(Çayırdağ, 1982)
29-10	Gevher Nesibe Hatun Şifahanesi	(Gülensoy, 1992)
29-11	Ağzıkara Han	(Binan, 2009)
29-12	Battal Camii	(Yurdakul ve Çayırdağ, 2007)
29-12	Evdır Han	1.(Spratt ve Forbes, 1847) 2.(Binan, 2009)
29-13	Karatay Han	(Erdman, 1961)
29-14	Selçuklu Zaviyesi	(Yelen, 2019)
30-1	Tercan Mama Hatun Türbesi	(Yelen, 2019)
30-1	Dicle Köprüsü	(Yelen, 2019)
30-1	Hekim Han	1.(Erdman, 1961) 2.(Yelen, 2019)
30-1	Yoğun Burç	(Çayırdağ, 1982)
30-1	Niğde Hüdavend Hatun Türbesi	(Gabriel, 1931)
30-1	Hasankeyf Büyük Saray	(Gabriel, 1940)
30-1	Bugutay Aka Kümbeti	(Gabriel, 1940)

Kat. No.	Yapının Adı	Bulunduğu Yayın
30-1	Tercan Mama Hatun Kervansarayı	1.(Şahin, 2001) 2.(Yelen, 2019)
30-2	Niğde Hüdavend Hatun Türbesi	(Gabriel, 1931)
30-3	Iğdır Hanı (Şerafeddin Ejder)	(Ünal, 1970)
30-4	Alara Han	(Johansen, 2016)
30-5	Ağzıkara Han	(Binan, 2009)
30-6	İshak Paşa Sarayı	(Bulut, 2015)
30-6	Tercan Mama Hatun Kervansarayı	(Şahin, 2001)
30-7	Tercan Mama Hatun Hamamı	(Şahin, 2001)
30-7	Hasankeyf Köprüsü	(Gabriel, 1940)
30-7	Hasankeyf Büyük Saray	(Gabriel, 1940)
30-8	Babşin Han	(Gabriel, 1940)
30-9	Bursa Ulu Camii	1.(Binan, 2001) 2.(Binan, 2000)
30-9	Alara Han	(Binan, 2009)
30-10	Alara Han	(Binan, 2009)
30-11	Hasankeyf Büyük Saray	(Gabriel, 1940)
30-12	Yoğun Burç	(Çayırdağ, 1982)
30-13	Bursa Ulu Camii	1.(Binan, 2001) 2.(Binan, 2000)
31-1	Babük Bey Köşkü	(Çayırdağ, 1982)
31-1	Haydar Bey Köşkü	(Çayırdağ, 1982)
31-1	Emir Şahap Türbesi	(Çayırdağ, 1982)
31-1	Ali Cafer Kümbeti	(Çayırdağ, 1982)
31-1	Aksaray Sultan Hanı	(Erdman, 1961)
31-2	Alacahan Kervansarayı	(Acun, 1990)
31-3	Tuzhisarı Sultan Hanı	(Çayırdağ, 1982)
31-4	Tol Han	(Johansen, 2016)
31-4	Tuzhisarı Sultan Hanı	(Çayırdağ, 1982)
31-5	Öksüz (Garip)Türbe	(Çayırdağ, 1982)
31-6	Alara Han	(Johansen, 2016)
31-7	Kırkgöz Han	(Johansen, 2016)
31-8	Alacahan Kervansarayı	(Acun, 1990)

Kat. No.	Yapının Adı	Bulunduğu Yayın
31-9	Alara Han	(Johansen, 2016)
32-1	Tercan Mama Hatun Türbesi	(Yelen, 2019)
32-1	Bursa Ulu Camii	1.(Binan, 2001) 2.(Binan, 2000)
32-1	İshak Paşa Sarayı	(Bulut, 2015)
32-1	Çinçinli Sultan Hanı	(Erdman, 1961)
32-1	İshaklı Kervansarayı	(Erdman, 1961)
32-1	Çamlıbel Çiftlik Hanı	(Erdman, 1961)
32-1	Yoğun Burç	1.(Gabriel, 1931) 2.(Çayırdağ, 1982)
32-1	Huand Hatun Türbesi	(Çayırdağ, 1982)
32-1	Huand Hatun Camii	(Çayırdağ, 1982)
32-1	Niğde Sungur Bey Camii	(Gabriel, 1931)
32-1	Niğde Hüdavend Hatun Türbesi	(Gabriel, 1931)
32-1	Beyleybeyi Türbesi	(Gabriel, 1931)
32-1	Gündoğdu Türbesi	(Gabriel, 1931)
32-1	Sivas Ulu Camii	(Gabriel, 1931)
32-1	Battal Camii	(Yurdakul ve Çayırdağ, 2007)
32-1	Bünyan Ulu Camii	(Çayırdağ, 1982)
32-1	Saraceddin Medresesi	(Çayırdağ, 1982)
32-1	Hacı Kılıç Camii ve Medresesi	(Çayırdağ, 1982)
32-1	İspile Han	(Çayırdağ, 1982)
32-1	Hasankeyf Büyük Saray	(Gabriel, 1940)
32-1	Diyarbakır İç Kale	(Gabriel, 1940)
32-1	İğdır Hanı (Şerafeddin Ejder)	1.(Ünal, 1970) 2.(Yelen, 2019)
32-1	Alacahan Kervansarayı	(Acun, 1990)
32-1	Alara Han	1.(Johansen, 2016) 2.(Binan, 2009)
32-1	Tercan Mama Hatun Kervansarayı	(Şahin, 2001)
32-1	Avanos Sarı Han	1.(Erdman, 1961) 2.(Yıldırım, 2017)
32-1	Ağzıkara Han	(Binan, 2009)



Kat. No.	Yapının Adı	Bulunduğu Yayın
32-1	Çardak Han	(Erdman, 1961)
32-1	Horozlu Hanı	(Erdman, 1961)
32-1	Aksaray Sultan Hanı	(Erdman, 1961)
32-1	Pazar Mahperi Hatun Kervansarayı	(Erdman, 1961)
32-1	Hekim Han	(Erdman, 1961)
32-1	Zazadin Han	1.(Erdman, 1961) 2.(Yıldırım, 2017) 3.(Johansen, 2017)
32-1	Kırkgöz Han	1.(Erdman, 1961) 2.(Yıldırım, 2017) 3.(Johansen, 2016) 4.(Binan, 2009)
32-1	Evdır Han	1.(Spratt ve Forbes, 1847) 2.(Binan, 2009)
32-2	Diyarbakır İç Kale	(Gabriel, 1940)
32-3	Diyarbakır İç Kale	(Gabriel, 1940)
32-4	İshak Paşa Sarayı	(Bulut, 2015)
32-4	Ertokuş Kervansarayı	(Erdman, 1961)
32-5	İshak Paşa Sarayı	(Bulut, 2015)
32-6	Bünyan Ulu Camii	(Çayırdağ, 1982)
32-7	Tercan Mama Hatun Kervansarayı	(Şahin, 2001)
32-8	İshak Paşa Sarayı	(Bulut, 2015)
32-9	Torumtay Türbesi	(Gabriel, 1934)
32-10	İshak Paşa Sarayı	(Bulut, 2015)
32-11	İshak Paşa Sarayı	(Bulut, 2015)
32-12	İshak Paşa Sarayı	(Bulut, 2015)
32-12	Kırkgöz Han	1.(Erdman, 1961) 2.(Binan, 2009)
32-13	Yazır Köyü Camii	(Çayırdağ, 2000)
32-14	İshak Paşa Sarayı	(Bulut, 2015)
32-15	İshak Paşa Sarayı	(Bulut, 2015)
32-16	İshak Paşa Sarayı	(Bulut, 2015)
32a-1	İshak Paşa Sarayı	(Bulut, 2015)
32a-2	İshak Paşa Sarayı	(Bulut, 2015)
32a-3	İshak Paşa Sarayı	(Bulut, 2015)

Kat. No.	Yapının Adı	Bulunduğu Yayın
32a-4	İshak Paşa Sarayı	(Bulut, 2015)
32a-5	Avanos Sarı Han	1.(Erdman, 1961) 2.(Yıldırım, 2017)
32a-6	İshak Paşa Sarayı	(Bulut, 2015)
32a-7	İshak Paşa Sarayı	(Bulut, 2015)
32a-8	İshak Paşa Sarayı	(Bulut, 2015)
32a-9	İshak Paşa Sarayı	(Bulut, 2015)
32a-10	Evdır Han	1.(Erdman, 1961) 2.(Binan, 2009)
32a-11	Hasankeyf Köprüsü	(Gabriel, 1940)
32a-12	Karatay Han	(Erdman, 1961)
32a-12	Çifte Hamam	(Yelen, 2019)
32a-13	Evdır Han	1.(Spratt ve Forbes, 1847) 2.(Binan, 2009)
32a-13	Gevher Nesibe Hatun Şifahanesi	(Gülensoy, 1992)
32a-13	Kırkgöz Han	1.(Erdman, 1961) 2.(Yıldırım, 2017) 3.(Johansen, 2016) 4.(Binan, 2009)
32a-14	Kırkgöz Han	(Erdman, 1961)
32a-15	Huand Hatun Camii	(Çayırdağ, 1982)
32a-16	Tercan Mama Hatun Türbesi	(Şahin, 2001)
32b-1	Niğde Hüdavend Hatun Türbesi	(Gabriel, 1931)
32b-2	İshak Paşa Sarayı	(Bulut, 2015)
32b-3	İshak Paşa Sarayı	(Bulut, 2015)
32b-4	İshak Paşa Sarayı	(Bulut, 2015)
33-1	Hekim Han	(Erdman, 1961)
33-1	Çamlıbel Çiftlik Hanı	(Erdman, 1961)
33-1	Kargı Han	(Johansen, 2016)
33-1	Gevher Nesibe Hatun Şifahanesi	1.(Çayırdağ, 1982) 2.(Gülensoy, 1992)
33-1	Burmali Minare Camii	(Gabriel, 1934)
33-1	Han Kümbeti	(Çayırdağ, 1982)
33-1	Hacı Kılıç Camii ve Medresesi	(Çayırdağ, 1982)

Kat. No.	Yapının Adı	Bulunduğu Yayın
33-1	Babşin Han	(Gabriel, 1940)
33-1	Alacahan Kervansarayı	(Acun, 1990)
33-1	Çifte Hamam	(Yelen, 2019)
33-1	Zazadin Han	(Yıldırım, 2017)
33-1	Kırgöz Han	1.(Erdman, 1961) 2.(Johansen, 2016) 3.(Binan, 2009)
33-1	Alara Han	(Johansen, 2016)
33-1	Ağzıkara Han	(Binan, 2009)
33-2	Dicle Köprüsü	(Yelen, 2019)
33-2	Niğde Hüdavend Hatun Türbesi	(Gabriel, 1931)
33-2	Zazadin Han	(Erdman, 1961)
33-2	Kırgöz Han	1.(Yıldırım, 2017) 2 (Johansen, 2016)
33-2	Alara Han	(Johansen, 2016)
33-3	Tercan Mama Hatun Türbesi	(Şahin, 2001)
33-4	Huand Hatun Medresesi	(Çayırdağ, 1982)
33-5	Kırgöz Han	(Binan, 2009)
33-6	Niğde Hüdavend Hatun Türbesi	(Gabriel, 1931)
33-7	Çamlıbel Çiftlik Hanı	(Erdman, 1961)
33-8	Öresin Han	(Erdman, 1961)
33-9	Tercan Mama Hatun Kervansarayı	(Şahin, 2001)
33-10	Hekim Han	(Erdman, 1961)
33-10	Tuzhisarı Sultan Hanı	(Çayırdağ, 1982)
33-10	Kırgöz Han	(Erdman, 1961)
33-10	Ağzıkara Han	(Binan, 2009)
33-11	Kırgöz Han	(Binan, 2009)
33-11	Ağzıkara Han	(Binan, 2009)
33-12	Öresin Han	(Erdman, 1961)
33-13	Avanos Sarı Han	(Erdman, 1961)
33-14	Kırgöz Han	1.(Erdman, 1961) 2.(Binan, 2009)
33-15	Kırgöz Han	(Binan, 2009)
33-16	Hasankeyf Büyük Saray	(Gabriel, 1940)

Kat. No.	Yapının Adı	Bulunduğu Yayın
33a-1	Kargı Han	(Johansen, 2016)
33a-2	İshak Paşa Sarayı	(Bulut, 2015)
33a-2	Gıyasiye Medresesi	1.(Çayırdağ, 1982) 2.(Gabriel, 1931)
33a-2	Gevher Nesibe Hatun Şifahanesi	(Gülensoy, 1992)
33a-3	Torumtay Türbesi	(Gabriel, 1934)
33a-4	Avanos Sarı Han	1.(Erdman, 1961) 2.(Yıldırım, 2017)
33a-5	Huand Hatun Camii	(Çayırdağ, 1982)
33a-6	Yoğun Burç	(Çayırdağ, 1982)
33a-7	Dicle Köprüsü	(Yelen, 2019)
33a-8	Dicle Köprüsü	(Yelen, 2019)
34-1	Bursa Ulu Camii	(Binan, 2001)
34-1	Yıldırım Camii	(Binan, 2001)
34-1	Bursa Yeşil Camii	(Binan, 2001)
34-1	Evdır Han	(Binan, 2009)
34-1	Çamlıbel Çiftlik Hanı	(Erdman, 1961)
34-1	Huand Hatun Medresesi	(Çayırdağ, 1982)
34-1	Huand Hatun Camii	(Çayırdağ, 1982)
34-1	Gevher Nesibe Hatun Şifahanesi	1.(Çayırdağ, 1982) 2.(Gülensoy, 1992)
34-1	Beylerbeyi Türbesi	(Gabriel, 1931)
34-1	Torumtay Türbesi	(Gabriel, 1934)
34-1	Tercan Mama Hatun Türbesi	1.(Şahin, 2001) 2.(Yelen, 2019)
34-1	İğdır Hanı (Şerafeddin Ejder)	1.(Ünal, 1970) 2.(Yelen, 2019)
34-1	Alacahan Kervansarayı	(Acun, 1990)
34-1	Selçuklu Zaviyesi	(Yelen, 2019)
34-1	Avanos Sarı Han	(Yıldırım, 2017)
34-1	Horozlu Hanı	(Erdman, 1961)
34-2	İshak Paşa Sarayı	(Bulut, 2015)
34-3	İshak Paşa Sarayı	(Bulut, 2015)
34-4	İshak Paşa Sarayı	(Bulut, 2015)

Kat. No.	Yapının Adı	Bulunduğu Yayın
34-5	Tuzhisarı Sultan Hanı	(Çayırdağ, 1982)
34-5	Gevher Nesibe Hatun Şifahanesi	1.(Çayırdağ, 1982) 2.(Gülensoy, 1992)
34-5	Niğde Sungur Bey Camii	(Gabriel, 1931)
34-5	Ağzıkara Han	(Binan, 2009)
34-6	Huand Hatun Camii	(Çayırdağ, 1982)
34-7	Tuzhisarı Sultan Hanı	(Çayırdağ, 1982)
34-8	Zazadin Han	(Erdman, 1961)
34-9	İshak Paşa Sarayı	(Bulut, 2015)
34-10	İshak Paşa Sarayı	(Bulut, 2015)
34-10	Alara Han	(Binan, 2009)
34-10	Evdır Han	(Binan, 2009)
34-10	Çardak Han	(Erdman, 1961)
34-10	Gıyasiye Medresesi	(Gülensoy, 1992)
34-10	Gevher Nesibe Hatun Şifahanesi	(Gülensoy, 1992)
34-10	Battal Camii	(Çayırdağ, 1982)
34-10	Ağzıkara Han	(Binan, 2009)
34-11	Tercan Mama Hatun Kervansarayı	(Şahin, 2001)
34-12	Evdır Han	(Binan, 2009)
34-12	Ağzıkara Han	(Binan, 2009)
34-12	Sivas Ulu Camii	(Gabriel, 1931)
34-12	Çifte Hamam	(Yelen, 2019)
34-13	Gıyasiye Medresesi	(Çayırdağ, 1982)
34-13	Gevher Nesibe Hatun Şifahanesi	(Çayırdağ, 1982)
34-14	İğdır Hanı (Şerafeddin Ejder)	(Ünal, 1970)
34-14	Selçuklu Zaviyesi	(Yelen, 2019)
34-14	Ağzıkara Han	(Binan, 2009)
34-15	Ağzıkara Han	(Binan, 2009)
34-16	İshak Paşa Sarayı	(Bulut, 2015)
34a-1	İshak Paşa Sarayı	(Bulut, 2015)
34a-2	İshak Paşa Sarayı	(Bulut, 2015)

Kat. No.	Yapının Adı	Bulunduğu Yayın
34a-3	İshak Paşa Sarayı	(Bulut, 2015)
34a-4	İshak Paşa Sarayı	(Bulut, 2015)
34a-5	Toruntay Türbesi	(Gabriel, 1934)
35-1	Hekim Han	(Yelen, 2019)
35-1	Bursa Ulu Camii	1.(Binan, 2001) 2.(Binan, 2000)
35-1	İshak Paşa Sarayı	(Bulut, 2015)
35-1	İshaklı Kervansarayı	(Erdman, 1961)
35-1	Yoğun Burç	1.(Gabriel, 1931) 2.(Çayırdağ, 1982)
35-1	Huand Hatun Camii	(Çayırdağ, 1982)
35-1	Gevher Nesibe Hatun Şifahanesi	1.(Çayırdağ, 1982) 2.(Gülensoy, 1992)
35-1	Toruntay Türbesi	(Gabriel, 1934)
35-1	Bursa Yeşil Camii	1.(Sönmez, 1995) 2.(Binan, 2001)
35-1	Muradiye Camii	(Sönmez, 1995)
35-1	Cırgalan Hanı	1.(Baş, 2014) 2.(Çayırdağ, 1982)
35-1	Pazar Mahperi Hatun Kervansarayı	(Erdman, 1961)
35-2	Dicle Köprüsü	(Yelen, 2019)
35-2	İshak Paşa Sarayı	(Bulut, 2015)
35-3	Bursa Ulu Camii	1.(Binan, 2001) 2.(Binan, 2000)
35-4	Alay Han	(Erdman, 1961)
35-5	Gevher Nesibe Hatun Şifahanesi	(Gülensoy, 1992)
35-6	Zazadin Han	(Erdman, 1961)
35-6	Dicle Köprüsü	(Sönmez, 1995)
35-6	Kırkgöz Han	1.(Erdman, 1961) 2.(Binan, 2009)
35-7	İshak Paşa Sarayı	(Bulut, 2015)
35-7	Huand Hatun Türbesi	1.(Gabriel, 1931) 2.(Çayırdağ, 1982)
35-7	Niğde Sungur Bey Camii	(Gabriel, 1931)
35-8	İshak Paşa Sarayı	(Bulut, 2015)

Kat. No.	Yapının Adı	Bulunduğu Yayın
35-8	Tuzhisarı Sultan Hanı	(Çayırdağ, 1982)
35-9	Huand Hatun Camii	(Çayırdağ, 1982)
35-9	Huand Hatun Türbesi	(Çayırdağ, 1982)
35-10	Emir Bayındır Kümbeti	(Gabriel, 1940)
35-11	Gevher Nesibe Hatun Şifahanesi	1.(Çayırdağ, 1982) 2.(Gülensoy, 1992)
35-11	Tuzhisarı Sultan Hanı	(Çayırdağ, 1982)
35-12	Tuzhisarı Sultan Hanı	(Çayırdağ, 1982)
35-13	Ağzıkara Han	(Binan, 2009)
35-14	Huand Hatun Türbesi	(Çayırdağ, 1982)
35-14	Huand Hatun Camii	(Çayırdağ, 1982)
35-14	Ağzıkara Han	1.(Erdman, 1961) 2.(Binan, 2009)
35-14	Zazadin Han	(Erdman, 1961)
35-15	Ağzıkara Han	(Binan, 2009)
35-16	Ağzıkara Han	(Binan, 2009)
35a-1	İshak Paşa Sarayı	(Bulut, 2015)
35a-1	Tuzhisarı Sultan Hanı	(Çayırdağ, 1982)
35a-1	Aksaray Sultan Hanı	(Erdman, 1961)
35a-2	Tercan Mama Hatun Kervansarayı	(Şahin, 2001)
35a-3	İshak Paşa Sarayı	(Bulut, 2015)
35a-4	İshak Paşa Sarayı	(Bulut, 2015)
35a-5	Çardak Han	(Erdman, 1961)
35a-6	İshak Paşa Sarayı	(Bulut, 2015)
35a-7	Kırkgöz Han	(Binan, 2009)
35a-7	Avanos Sarı Han	(Erdman, 1961)
35a-8	Horozlu Hanı	(Erdman, 1961)
35a-9	İshak Paşa Sarayı	(Bulut, 2015)
35a-10	İshak Paşa Sarayı	(Bulut, 2015)
35a-11	Gevher Nesibe Hatun Şifahanesi	(Çayırdağ, 1982)
35a-12	Gevher Nesibe Hatun Şifahanesi	(Gülensoy, 1992)

Kat. No.	Yapının Adı	Bulunduğu Yayın
35a-13	İshak Paşa Sarayı	(Bulut, 2015)
35a-14	Horozlu Hanı	(Erdman, 1961)
35a-15	Zazadin Han	(Johansen, 2017)
35a-16	Zazadin Han	(Erdman, 1961)
35b-1	I. Anonim Kümbet	(Çayırdağ, 1982)
35b-2	Karatay Han	(Erdman, 1961)
35b-2	Gevher Nesibe Hatun Şifahanesi	(Gülensoy, 1992)
35b-2	Gıyasiye Medresesi	(Çayırdağ, 1982)
35b-3	Alara Han	(Johansen, 2016)
35b-4	Tuzhisarı Sultan Hanı	(Erdman, 1961)
35b-4	Gıyasiye Medresesi	(Çayırdağ, 1982)
35b-4	Hekim Han	(Erdman, 1961)
35b-5	Bursa Ulu Camii	1.(Binan, 2001) 2.(Binan, 2000)
35b-5	Hasankeyf Köprüsü	(Gabriel, 1940)
35b-5	Mardin Kale Camisi	(Gabriel, 1940)
35b-6	Öresin Han	(Erdman, 1961)
35b-6	Bursa Ulu Camii	1.(Binan, 2001) 2.(Binan, 2000)
35b-7	Gevher Nesibe Hatun Şifahanesi	(Çayırdağ, 1982)
35b-8	İshak Paşa Sarayı	(Bulut, 2015)
35b-9	Emir Bayındır Kümbeti	(Gabriel, 1940)
35b-10	Emir Bayındır Kümbeti	(Gabriel, 1940)
35b-11	Hekim Han	(Erdman, 1961)
35b-12	Tuzhisarı Sultan Hanı	(Çayırdağ, 1982)
35b-12	Horozlu Hanı	(Erdman, 1961)
35b-12	Gevher Nesibe Hatun Şifahanesi	(Gülensoy, 1992)
35b-13	Gevher Nesibe Hatun Şifahanesi	(Gülensoy, 1992)
35b-13	Battal Camii	(Çayırdağ, 1982)
35b-14	Pazar Mahperi Hatun Kervansarayı	(Erdman, 1961)
35b-15	Dicle Köprüsü	(Yelen, 2019)



Kat. No.	Yapının Adı	Bulunduğu Yayın
35b-16	Dicle Köprüsü	(Yelen, 2019)
36-1	Saraceddin Medresesi	(Çayırdağ, 1982)
36-2	Cem Sultan Türbesi	1.(Sönmez, 1995) 2.(Binan, 2001)
36-3	Bursa Yeşil Camii	(Binan, 2001)
36-4	I. Çelebi Mehmet Türbesi	(Binan, 2001)
36-4	Bursa Yeşil Camii	(Binan, 2001)
37-1	I. Çelebi Mehmet Türbesi	(Binan, 2001)
37-1	İshak Paşa Sarayı	(Bulut, 2015)
37-1	Evdır Han	1.(Spratt ve Forbes, 1847) 2.(Binan, 2009)
37-1	Gıyasiye Medresesi	1.(Gabriel, 1931) 2.(Çayırdağ, 1982)
37-1	Gevher Nesibe Hatun Şifahanesi	1.(Çayırdağ, 1982) 2.(Gülensoy, 1992)
37-1	Tercan Mama Hatun Kervansarayı	(Şahin, 2001)
37-1	Dicle Köprüsü	(Sönmez, 1995)
37-1	Bursa Yeşil Camii	1.(Sönmez, 1995) 2.(Binan, 2001)
37-1	Alacahan Kervansarayı	(Acun, 1990)
37-2	İshak Paşa Sarayı	(Bulut, 2015)
37-2	Gıyasiye Medresesi	(Çayırdağ, 1982)
37-2	Gevher Nesibe Hatun Şifahanesi	(Gülensoy, 1992)
37-2	Han Kümbeti	(Çayırdağ, 1982)
37-3	Zazadin Han	(Erdman, 1961)
37-3	Gevher Nesibe Hatun Şifahanesi	(Gülensoy, 1992)
37-3	Şeyh Turesan Zaviyesi	(Çayırdağ, 2011)
37-3	İğdır Hanı (Şerafeddin Ejder)	(Ünal, 1970)
37-3	Horozlu Hanı	(Erdman, 1961)
37-4	Ertokuş Kervansarayı	(Erdman, 1961)
37-5	Zazadin Han	(Erdman, 1961)
37-6	İshak Paşa Sarayı	(Bulut, 2015)

Kat. No.	Yapının Adı	Bulunduğu Yayın
37-7	Gevher Nesibe Hatun Şifahanesi	(Gülensoy, 1992)
37-8	Gıyasiye Medresesi	(Çayırdağ, 1982)
37-8	Evdır Han	1.(Spratt ve Forbes, 1847) 2.(Erdman, 1961) 3.(Binan, 2009)
37-9	Evdır Han	(Spratt ve Forbes, 1847)
37-10	Çardak Han	(Erdman, 1961)
37-11	Tercan Mama Hatun Türbesi	(Şahin, 2001)
37-12	Kırkgöz Han	(Yıldırım, 2017)
37-13	İshak Paşa Sarayı	(Bulut, 2015)
37-14	İshak Paşa Sarayı	(Bulut, 2015)
37-15	İshak Paşa Sarayı	(Bulut, 2015)
37-16	İshak Paşa Sarayı	(Bulut, 2015)
37a-1	Dicle Köprüsü	(Sönmez, 1995)
37a-2	Dicle Köprüsü	(Sönmez, 1995)
37a-3	İshak Paşa Sarayı	(Bulut, 2015)
37a-4	İshak Paşa Sarayı	(Bulut, 2015)
37a-5	İshak Paşa Sarayı	(Bulut, 2015)
37a-6	İshak Paşa Sarayı	(Bulut, 2015)
37a-7	İshak Paşa Sarayı	(Bulut, 2015)
37a-8	İshak Paşa Sarayı	(Bulut, 2015)
37a-9	İshak Paşa Sarayı	(Bulut, 2015)
37a-10	İshak Paşa Sarayı	(Bulut, 2015)
37a-11	İshak Paşa Sarayı	(Bulut, 2015)
37a-12	İshak Paşa Sarayı	(Bulut, 2015)
37a-13	Dicle Köprüsü	(Yelen, 2019)
37a-14	Dicle Köprüsü	(Yelen, 2019)
37a-15	Dicle Köprüsü	(Yelen, 2019)
37a-16	Dicle Köprüsü	(Yelen, 2019)
38-1	Dicle Köprüsü	(Yelen, 2019)
38-1	İshak Paşa Sarayı	(Bulut, 2015)
38-1	İncir Han	(Binan, 2009)
38-1	Avanos Sarı Han	1.(Erdman, 1961) 2.(Yıldırım, 2017)

Kat. No.	Yapının Adı	Bulunduğu Yayın
38-1	Tercan Mama Hatun Kervansarayı	(Şahin, 2001)
38-1	Tercan Mama Hatun Türbesi	(Şahin, 2001)
38-1	Evdır Han	(Binan, 2009)
38-2	Tercan Mama Hatun Türbesi	(Yelen, 2019)
38-2	Tercan Mama Hatun Kervansarayı	(Şahin, 2001)
38-3	Evdır Han	1.(Spratt ve Forbes, 1847) 2.(Binan, 2009)
38-4	Alara Han	(Johansen, 2016)
38-5	Kırkgöz Han	(Johansen, 2016)
38-6	Dicle Köprüsü	(Yelen, 2019)
38-6	Alay Han	(Erdman, 1961)
38-7	İshak Paşa Sarayı	(Bulut, 2015)
38-8	Tercan Mama Hatun Kervansarayı	(Şahin, 2001)
38-9	Gıyasiye Medresesi	(Çayırdağ, 1982)
38-10	Diyarbakır İç Kale	(Gabriel, 1940)
38-11	İshak Paşa Sarayı	(Bulut, 2015)
38-12	Karatay Han	(Akalin, 1988)
38-13	İshak Paşa Sarayı	(Bulut, 2015)
38-14	Gevher Nesibe Hatun Şifahanesi	(Çayırdağ, 1982)
38-15	Gevher Nesibe Hatun Şifahanesi	(Çayırdağ, 1982)
38-16	Gevher Nesibe Hatun Şifahanesi	(Çayırdağ, 1982)
38a-1	Gıyasiye Medresesi	(Çayırdağ, 1982)
38a-2	İshak Paşa Sarayı	(Bulut, 2015)
38a-2	Tercan Mama Hatun Kervansarayı	(Şahin, 2001)
38a-3	Evdır Han	1.(Spratt ve Forbes, 1847) 2.(Binan, 2009)
38a-4	İshak Paşa Sarayı	(Bulut, 2015)
38a-5	İshak Paşa Sarayı	(Bulut, 2015)
38a-6	Dicle Köprüsü	(Yelen, 2019)
38a-7	Dicle Köprüsü	(Yelen, 2019)

Kat. No.	Yapının Adı	Bulunduğu Yayın
38a-8	Dicle Köprüsü	(Yelen, 2019)
39-1	Şeyh Turesan Zaviyesi	(Çayırdağ, 2011)
39-2	Huand Hatun Camii	(Çayırdağ, 1982)
39-3	Alara Han	(Johansen, 2016)
39-4	İshak Paşa Sarayı	(Bulut, 2015)
39-5	İshak Paşa Sarayı	(Bulut, 2015)
39-6	İshak Paşa Sarayı	(Bulut, 2015)
39-7	İshak Paşa Sarayı	(Bulut, 2015)
39-8	İshak Paşa Sarayı	(Bulut, 2015)
39-9	İshak Paşa Sarayı	(Bulut, 2015)
39-10	İshak Paşa Sarayı	(Bulut, 2015)
39-10	Zazadin Han	(Johansen, 2017)
39-10	Şeyh Turesan Zaviyesi	(Çayırdağ, 1982)
39-11	Zazadin Han	(Johansen, 2017)
39-12	İshak Paşa Sarayı	(Bulut, 2015)
39-13	Şeyh Turesan Zaviyesi	(Çayırdağ, 2011)
39-14	İshak Paşa Sarayı	(Bulut, 2015)
39-15	İshak Paşa Sarayı	(Bulut, 2015)
39-16	İshak Paşa Sarayı	(Bulut, 2015)
39a-1	İshak Paşa Sarayı	(Bulut, 2015)
39a-2	İshak Paşa Sarayı	(Bulut, 2015)
39a-3	Çardak Han	(Erdman, 1961)
40-1	Karatay Han	1.(Çayırdağ, 1982) 2.(Akalın, 1988)
40-1	Huand Hatun Türbesi	1.(Gabriel, 1931) 2.(Çayırdağ, 1982)
40-1	Ağzıkara Han	(Binan, 2009)
40-2	Yıldırım Camii	(Binan, 2001)
40-2	Bursa Yeşil Camii	(Sönmez, 1995)
40-2	Muradiye Camii	1.(Sönmez, 1995) 2.(Binan, 2001)
40-2	İshaklı Kervansarayı	(Erdman, 1961)
40-3	İshaklı Kervansarayı	(Erdman, 1961)

Kat. No.	Yapının Adı	Bulunduğu Yayın
40-4	Aksaray Sultan Hanı	(Erdman, 1961)
40-5	Horozlu Hanı	(Erdman, 1961)
40-6	Horozlu Hanı	(Erdman, 1961)
40-7	Bursa Ulu Camii	(Binan, 2001)
40-7	İshak Paşa Sarayı	(Bulut, 2015)
40-7	Yoğun Burç	(Çayırdağ, 1982)
40-7	Huand Hatun Camii	(Çayırdağ, 1982)
40-7	Niğde Sungur Bey Camii	(Gabriel, 1931)
40-7	Niğde Hüdavend Hatun Türbesi	(Gabriel, 1931)
40-7	Torumtay Türbesi	(Gabriel, 1934)
40-7	Erkilet (Hızır İlyasHıdırellez Köşkü	(Çayırdağ, 1982)
40-7	Tuzhisarı Sultan Hanı	(Çayırdağ, 1982)
40-7	Karatay Han	(Erdman, 1961)
40-7	Avanos Sarı Han	(Yıldırım, 2017)
40-7	Ağzıkara Han	(Binan, 2009)
40-7	Çardak Han	(Erdman, 1961)
40-7	Horozlu Hanı	(Erdman, 1961)
40-7	Zazadin Han	(Erdman, 1961)
40-7	Kırkgöz Han	1.(Erdman, 1961) 2.(Yıldırım, 2017) 3.(Binan, 2009)
40-7	Evdir Han	1.(Spratt ve Forbes, 1847) 2.(Binan, 2009)
40-8	Evdir Han	(Binan, 2009)
40-9	Hatuniye Türbesi	1.(Sönmez, 1995) 2.(Binan, 2001)
40-9	Bursa Yeşil Camii	(Binan, 2001)
40-9	Muradiye Camii	(Binan, 2001)
40-9	I. Çelebi Mehmet Türbesi	(Binan, 2001)
40-9	Bursa Yeşil Camii	(Binan, 2001)
40-10	Muradiye Camii	(Sönmez, 1995)
40-10	Bursa Yeşil Camii	(Sönmez, 1995)

Kat. No.	Yapının Adı	Bulunduğu Yayın
40-11	Bursa Yeşil Camii	(Sönmez, 1995)
40-12	Bursa Yeşil Camii	1.(Sönmez, 1995) 2.(Binan, 2001)
40-12	Yıldırım Camii	(Binan, 2001)
40-12	Muradiye Camii	(Binan, 2001)
40-13	Yıldırım Camii	(Binan, 2001)
40-13	I. Çelebi Mehmet Türbesi	(Binan, 2001)
41-1	İshak Paşa Sarayı	(Bulut, 2015)
41-2	İncir Han	(Binan, 2009)
41-2	Yoğun Burç	(Gabriel, 1931)
41-2	Toruntay Türbesi	(Gabriel, 1934)
41-2	Ağzıkara Han	1.(Erdman, 1961) 2.(Binan, 2009)
41-3	Toruntay Türbesi	(Gabriel, 1934)
41-4	Toruntay Türbesi	(Gabriel, 1934)
41-5	Kırkgöz Han	(Johansen, 2016)
41-6	Selçuklu Zaviyesi	(Yelen, 2019)
42-1	Menuçehr Camisi (Ani Ulu Camisi)	(Yelen, 2019)
42-1	İğdir Hanı (Şerafeddin Ejder)	(Yelen, 2019)
42-1	Tercan Mama Hatun Türbesi	(Yelen, 2019)
42-1	Bitlis Güroymak Norşin Kümbeti	(Yelen, 2019)
42-1	Ağzıkara Han	1.(Erdman, 1961) 2.(Binan, 2009)
42-1	Evdır Han	1.(Spratt ve Forbes, 1847) 2.(Binan, 2009)
42-1	Kırkgöz Han	(Johansen, 2016)
42-1	Gevher Nesibe Hatun Şifahanesi	1.(Çayırdag, 1982) 2.(Gülensoy, 1992)
42-1	Niğde Hüdavend Hatun Türbesi	(Gabriel, 1931)
42-1	Toruntay Türbesi	(Gabriel, 1934)
42-1	Şeyh Turesan Zaviyesi	(Çayırdag, 1982)

Kat. No.	Yapının Adı	Bulunduğu Yayın
42-1	Hasankeyf Büyük Saray	(Gabriel, 1940)
42-1	Bugutay Aka Kümbeti	(Gabriel, 1940)
42-1	Babşin Han	(Gabriel, 1940)
42-1	Emir Bayındır Kümbeti	(Gabriel, 1940)
42-1	Selçuklu Zaviyesi	(Yelen, 2019)
42-1	Usta Şagird Kümbeti (Ulu Kümbet)	(Yelen, 2019)
42-1	Erzurum Kalesi	(Günaşdi, 2015)
42-1	Avanos Sarı Han	(Erdman, 1961)
42-1	Tercan Mama Hatun Kervansarayı	1.(Şahin, 2001) 2.(Yelen, 2019)
42-1	Alara Han	(Johansen, 2016)
42-1	Menuçehr Camisi (Ani Ulu Camisi)	(Yelen, 2019)
42-2	İğdir Hanı (Şerafeddin Ejder)	(Yelen, 2019)
42-2	Tercan Mama Hatun Türbesi	(Yelen, 2019)
42-2	Ağzıkara Han	(Erdman, 1961)
42-2	Çinçinli Sultan Hanı	(Erdman, 1961)
42-2	Alara Han	(Johansen, 2016)
42-2	Torumtay Türbesi	(Gabriel, 1934)
42-2	Hasankeyf Büyük Saray	(Gabriel, 1940)
42-2	Bugutay Aka Kümbeti	(Gabriel, 1940)
42-2	Babşin Han	(Gabriel, 1940)
42-2	Emir Bayındır Kümbeti	(Gabriel, 1940)
42-2	Alacahan Kervansarayı	(Acun, 1990)
42-2	Selçuklu Zaviyesi	(Yelen, 2019)
42-2	Çifte Hamam	(Yelen, 2019)
42-2	Avanos Sarı Han	(Erdman, 1961)
42-2	Tercan Mama Hatun Kervansarayı	(Şahin, 2001)
42-3	İshak Paşa Sarayı	(Bulut, 2015)
42-3	Kırkgöz Han	(Johansen, 2016)

Kat. No.	Yapının Adı	Bulunduğu Yayın
42-3	Bugutay Aka Kümbeti	(Gabriel, 1940)
42-3	Emir Bayındır Mescidi	(Gabriel, 1940)
42-3	Alacahan Kervansarayı	(Acun, 1990)
42-3	Selçuklu Zaviyesi	(Yelen, 2019)
42-3	Alay Han	(Erdman, 1961)
42-3	Evdır Han	(Binan, 2009)
42-4	Emir Bayındır Mescidi	(Gabriel, 1940)
42-5	İshaklı Kervansarayı	(Erdman, 1961)
42-5	Gevher Nesibe Hatun Şifahanesi	(Gülensoy, 1992)
42-5	Alara Han	(Johansen, 2016)
42-6	Tercan Mama Hatun Kervansarayı	(Şahin, 2001)
42-7	Alacahan Kervansarayı	(Acun, 1990)
42-8	Çinçinli Sultan Hanı	(Erdman, 1961)
42-9	Çamlıbel Çiftlik Hanı	(Erdman, 1961)
42-10	Çifte Hamam	(Yelen, 2019)
42-11	Bitlis Güroymak Norşin Kümbeti	(Yelen, 2019)
43-1	Alara Han	1.(Erdman, 1961) 2.(Binan, 2009)
43-1	Çamlıbel Çiftlik Hanı	(Erdman, 1961)
43-1	Çardak Han	(Erdman, 1961)
43-1	Kayseri Sarı Han	(Erdman, 1961)
43-1	Ağzıkara Han	(Binan, 2009)
43-2	Bitlis Güroymak Norşin Kümbeti	(Yelen, 2019)
43-2	Hekim Han	1.(Erdman, 1961) 2.(Yelen, 2019)
43-2	Ağzıkara Han	(Binan, 2009)
43-2	Battal Camii	(Çayırdağ, 1982)
43-2	Alara Han	(Johansen, 2016)



Kat. No.	Yapının Adı	Bulunduğu Yayın
43-2	Hüseyin Timur Kümbeti	(Yelen, 2019)
43-2	Tuzhisarı Sultan Hanı	(Erdman, 1961)
43-3	Alara Han	(Johansen, 2016)
43-3	Eynif Han	(Johansen, 2016)
43-4	Hekim Han	(Erdman, 1961)
43-4	Emir Bayındır Mescidi	(Gabriel, 1940)
43-4	Alara Han	(Johansen, 2016)
43-5	Ağzıkara Han	(Erdman, 1961)
43-6	Ağzıkara Han	(Binan, 2009)
43-6	Yoğun Burç	(Çayırdağ, 1982)
43-7	Alara Han	(Erdman, 1961)
43-8	Tol Han	(Johansen, 2016)
43-9	Alara Han	(Johansen, 2016)
44-1	Ağzıkara Han	(Binan, 2009)
44-2	Huand Hatun Medresesi	(Çayırdağ, 1982)
44-3	Karatay Han	(Çayırdağ, 1982)
44-4	Gıyasiye Medresesi	(Çayırdağ, 1982)
44-5	Öresin Han	(Erdman, 1961)
44-6	İshak Paşa Sarayı	(Bulut, 2015)
44-7	Ağzıkara Han	(Binan, 2009)
44-8	İshak Paşa Sarayı	(Bulut, 2015)
45-1	Alay Han	(Erdman, 1961)
45-2	İshak Paşa Sarayı	(Bulut, 2015)
46-1	Tercan Mama Hatun Türbesi	1.(Şahin, 2001) 2.(Yelen, 2019)
46-2	Ağzıkara Han	1.(Erdman, 1961) 2.(Binan, 2009)
46-3	Babşin Han	(Gabriel, 1940)
46-4	Şarapsa Han	(Binan, 2009)
46-5	Hasankeyf Köprüsü	(Gabriel, 1940)
46-6	Tercan Mama Hatun Kervansarayı	(Yelen, 2019)
47-1	Zazadin Han	(Erdman, 1961)

Kat. No.	Yapının Adı	Bulunduğu Yayın
47-1	Gevher Nesibe Hatun Şifahanesi	(Gülensoy, 1992)
47-1	Tercan Mama Hatun Türbesi	(Şahin, 2001)
47-2	Alara Han	(Johansen, 2016)
47-3	Alara Han	(Johansen, 2016)
47-4	Kırkgöz Han	(Erdman, 1961)
47-5	Kırkgöz Han	(Binan, 2009)
47-6	Saraceddin Medresesi	(Çayırdağ, 1982)
47-7	Tercan Mama Hatun Hamamı	(Şahin, 2001)
47-8	Çinçinli Sultan Hanı	(Erdman, 1961)
47-9	İshak Paşa Sarayı	(Bulut, 2015)
47-10	Evdır Han	(Spratt ve Forbes, 1847)
47-11	Tuzhisarı Sultan Hanı	(Erdman, 1961)
47-12	Gevher Nesibe Hatun Şifahanesi	(Gülensoy, 1992)
47-13	Karatay Han	(Akalin, 1988)
48-1	Hatuniye Medresesi	(Çayırdağ, 1982)
48-1	Pazar Mahperi Hatun Kervansarayı	(Erdman, 1961)
48-2	Alara Han	(Johansen, 2016)
48-2	Avanos Sarı Han	(Erdman, 1961)
48-3	Alara Han	(Johansen, 2016)
48-4	Alara Han	(Johansen, 2016)
48-5	İğdır Hanı (Şerafeddin Ejder)	(Ünal, 1970)
48-6	İğdır Hanı (Şerafeddin Ejder)	(Yelen, 2019)
49-1	Huand Hatun Medresesi	(Çayırdağ, 1982)
49-2	Şeyh Turesan Zaviyesi	(Çayırdağ, 1982)
49-3	Karatay Han	(Erdman, 1961)
49-4	Ağzıkara Han	(Binan, 2009)
49-5	Ağzıkara Han	(Binan, 2009)
50-1	Hekim Han	(Yelen, 2019)
50-1	Kırkgöz Han	1.(Erdman, 1961) 2.(Johansen, 2016)

Kat. No.	Yapının Adı	Bulunduğu Yayın
50-1	Alara Han	(Erdman, 1961)
50-1	Tercan Mama Hatun Türbesi	(Şahin, 2001)
50-1	İğdır Hanı (Şerafeddin Ejder)	1.(Ünal, 1970) 2.(Yelen, 2019)
50-2	Kırkgöz Han	(Erdman, 1961)
50-3	Yoğun Burç	(Çayırdağ, 1982)
50-4	Hekim Han	(Erdman, 1961)
50-5	Avanos Sarı Han	(Erdman, 1961)
51-1	Alara Han	1.(Johansen, 2016) 2.(Binan, 2009)
51-1	Tol Han	(Johansen, 2016)
51-1	Tercan Mama Hatun Kervansarayı	(Şahin, 2001)
51-2	Tercan Mama Hatun Kervansarayı	(Şahin, 2001)
51-2	Alara Han	(Johansen, 2016)
51-3	Alara Han	(Johansen, 2016)
51-4	Alara Han	(Johansen, 2016)
51-5	Alara Han	(Erdman, 1961)
51-6	Alara Han	(Johansen, 2016)
51-7	Alara Han	(Johansen, 2016)
51-8	Alara Han	(Johansen, 2016)
51-9	Alara Han	(Johansen, 2016)
51-10	Alara Han	(Erdman, 1961)
51-11	İğdır Hanı (Şerafeddin Ejder)	(Yelen, 2019)
51-12	Menuçehr Camisi (Ani Ulu Camisi)	(Yelen, 2019)
52-1	Hekim Han	(Erdman, 1961)
52-2	Kırkgöz Han	(Erdman, 1961)
52-3	Kargı Han	(Johansen, 2016)
52-4	Kırkgöz Han	(Johansen, 2016)
52-5	Kırkgöz Han	(Binan, 2009)
52-6	İshak Paşa Sarayı	(Bulut, 2015)
53-1	Alara Han	1.(Erdman, 1961) 2.(Johansen, 2016) 3.(Binan, 2009)
53-1	Çamlıbel Çiftlik Hanı	(Erdman, 1961)

Kat. No.	Yapının Adı	Bulunduğu Yayın
53-1	Eğret Han	(Erdman, 1961)
53-1	Zazadin Han	(Erdman, 1961)
53-1	Hasankeyf Büyük Saray	(Gabriel, 1940)
53-2	İğdır Hanı (Şerafeddin Ejder)	(Ünal, 1970)
53-3	Alara Han	(Johansen, 2016)
53-4	Alara Han	(Johansen, 2016)
53-5	Hasankeyf Büyük Saray	(Gabriel, 1940)
53-6	Tuzhisarı Sultan Hanı	(Erdman, 1961)
53-7	Zazadin Han	(Erdman, 1961)
53-8	Alacahan Kervansarayı	(Acun, 1990)
53-9	Selçuklu Zaviyesi	(Yelen, 2019)
53-10	Alara Han	(Johansen, 2016)
53-11	Sivas Ulu Camii	(Gabriel, 1931)
53-12	İshak Paşa Sarayı	(Bulut, 2015)
53-13	Huand Hatun Camii	(Çayırdağ, 1982)
53-14	Çinçinli Sultan Hanı	(Erdman, 1961)
53-15	Kırkgöz Han	(Johansen, 2016)
53-16	İğdır Hanı (Şerafeddin Ejder)	(Yelen, 2019)
53a-1	İğdır Hanı (Şerafeddin Ejder)	(Yelen, 2019)
54-1	Huand Hatun Camii	(Çayırdağ, 1982)
54-1	Ağzıkara Han	(Binan, 2009)
54-1	Erkilet (Hızır İlyasHıdırellez Köşkü)	(Çayırdağ, 1982)
54-1	Alara Han	1.(Johansen, 2016) 2.(Binan, 2009)
54-2	Cırgalan Hanı	(Çayırdağ, 1982)
54-2	Gıyasiye Medresesi	(Çayırdağ, 1982)
54-2	Kızıl Köşk	(Çayırdağ, 1982)
54-2	Ağzıkara Han	(Binan, 2009)
54-2	Tercan Mama Hatun Kervansarayı	(Şahin, 2001)
54-2	Battal Camii	(Çayırdağ, 1982)
54-3	Ağzıkara Han	(Binan, 2009)

Kat. No.	Yapının Adı	Bulunduğu Yayın
54-3	Tuzhisarı Sultan Hanı	(Çayırdağ, 1982)
54-3	II. Anonim Kümbet	(Çayırdağ, 1982)
54-4	Ağzıkara Han	(Binan, 2009)
54-5	Ağzıkara Han	(Binan, 2009)
55-1	Bursa Yeşil Camii	(Binan, 2001)
55-1	Yıldırım Camii	(Binan, 2001)
55-2	Muradiye Camii	(Sönmez, 1995)
55-3	Muradiye Camii	1.(Sönmez, 1995) 2.(Binan, 2001)
55-4	Muradiye Camii	(Sönmez, 1995)
55-5	Muradiye Camii	(Binan, 2001)
55-6	Muradiye Camii	(Sönmez, 1995)
55-7	Muradiye Camii	1.(Sönmez, 1995) 2.(Binan, 2001)
55-8	Bursa Yeşil Camii	(Sönmez, 1995)
55-9	Bursa Yeşil Camii	(Binan, 2001)
55-10	Yıldırım Camii	(Binan, 2001)
55-11	Muradiye Camii	1.(Sönmez, 1995) 2.(Binan, 2001)
55-12	Muradiye Camii	1.(Sönmez, 1995) 2.(Binan, 2001)
55-12	Yıldırım Camii	(Binan, 2001)
55-13	Bursa Yeşil Camii	1.(Sönmez, 1995) 2.(Binan, 2001)
55-14	Yıldırım Camii	(Binan, 2001)
56-1	Eğret Han	(Erdman, 1961)
56-2	Şeyh Turesan Zaviyesi	(Çayırdağ, 2011)
56-3	Alara Han	(Johansen, 2016)
56-4	Kırkgöz Han	(Johansen, 2016)
56-5	Kargı Han	(Johansen, 2016)
56-6	Tercan Mama Hatun Kervansarayı	(Şahin, 2001)
56-7	Aksaray Sultan Hanı	(Erdman, 1961)
56-8	Karatay Han	(Erdman, 1961)
56-9	Çifte Hamam	(Yelen, 2019)

Kat. No.	Yapının Adı	Bulunduğu Yayın
56-10	Aksaray Sultan Hanı	(Erdman, 1961)
56-11	Bursa Ulu Camii	1.(Binan, 2001) 2.(Binan, 2000)
56-11	İshak Paşa Sarayı	(Bulut, 2015)
56-11	Ağzıkara Han	(Binan, 2009)
56-11	Alara Han	(Johansen, 2016)
56-11	Cırgalan Hanı	1.(Gabriel, 1931) 2.(Çayırdağ, 1982)
56-11	Gevher Nesibe Hatun Şifahanesi	1.(Çayırdağ, 1982) 2.(Gülensoy, 1992)
56-11	Gıyasiye Medresesi	1.(Gabriel, 1931) 2.(Çayırdağ, 1982)
56-11	Karatay Han	(Erdman, 1961)
56-11	Niğde Sungur Bey Camii	(Gabriel, 1931)
56-11	Selçuklu Zaviyesi	(Yelen, 2019)
56-11	Tercan Mama Hatun Kervansarayı	(Şahin, 2001)
56-11	Tol Han	(Johansen, 2016)
56-12	Cırgalan Hanı	1.(Baş, 2014) 2.(Çayırdağ, 1982)
56-13	Avanos Sarı Han	(Erdman, 1961)
56-14	Çifte Hamam	(Yelen, 2019)
56-15	Karatay Han	(Çayırdağ, 1982)
56-16	Gıyasiye Medresesi	(Çayırdağ, 1982)
56a-1	Gıyasiye Medresesi	(Çayırdağ, 1982)
56a-2	Alara Han	(Johansen, 2016)
56a-3	Sivas Ulu Camii	(Gabriel, 1931)
56a-4	Alara Han	(Johansen, 2016)
56a-5	Gevher Nesibe Hatun Şifahanesi	(Gülensoy, 1992)
56a-6	Gevher Nesibe Hatun Şifahanesi	(Gülensoy, 1992)
56a-7	Gevher Nesibe Hatun Şifahanesi	(Gülensoy, 1992)
56a-8	İshak Paşa Sarayı	(Bulut, 2015)
56a-9	Hasankeyf Büyük Saray	(Gabriel, 1940)

Kat. No.	Yapının Adı	Bulunduğu Yayın
56a-9	Babşin Han	(Gabriel, 1940)
56a-9	Erzurum Kalesi	(Günaşdi, 2015)
56a-10	Selçuklu Zaviyesi	(Yelen, 2019)
56a-11	Çifte Hamam	(Yelen, 2019)
56a-12	Emir Bayındır Mescidi	(Gabriel, 1940)
56a-13	Bugutay Aka Kümbeti	(Gabriel, 1940)
56a-14	Şeyh Turesan Zaviyesi	(Çayırdağ, 2011)
56a-15	İshak Paşa Sarayı	(Bulut, 2015)
56a-16	İshak Paşa Sarayı	(Bulut, 2015)
56b-1	İshak Paşa Sarayı	(Bulut, 2015)
56b-2	İshak Paşa Sarayı	(Bulut, 2015)
56b-3	İshak Paşa Sarayı	(Bulut, 2015)
56b-4	İshak Paşa Sarayı	(Bulut, 2015)
56b-5	Alara Han	(Johansen, 2016)
56b-6	Alacahan Kervansarayı	(Acun, 1990)
56b-7	Gıyasiye Medresesi	(Gabriel, 1931)
56b-8	Kargı Han	(Johansen, 2016)
56b-9	Alacahan Kervansarayı	(Acun, 1990)
56b-10	Alacahan Kervansarayı	(Acun, 1990)
56b-11	İshak Paşa Sarayı	(Bulut, 2015)
56b-12	Dicle Köprüsü	(Yelen, 2019)
56b-13	Tercan Mama Hatun Türbesi	(Yelen, 2019)
56b-14	Tercan Mama Hatun Türbesi	(Yelen, 2019)
56b-15	Tercan Mama Hatun Türbesi	(Yelen, 2019)
56b-16	Menuçehr Camisi (Ani Ulu Camisi)	(Yelen, 2019)

Tablo 2: Taşçı İşaretlerinin Çizimleri

	1	2	3	4	5	6	7	8	9	10	11	12	13	14	15	16
1	A	V	A	A	A	V	A									
2	⊠	⊠	⊠	⊠	⊠	⊠	⊠	⊠	⊠	⊠	⊠	⊠	⊠	⊠	⊠	
3	⊠	⊠	⊠	⊠	⊠	⊠	⊠	⊠	⊠	⊠	⊠	⊠	⊠	⊠	⊠	⊠
3a	⊠	⊠														
4	L	L	L	L	L	L	L									
5	M	M	M	M	M	M	M	M	M							
6	N	N	N	N	N	N	N	N	N							
7	⊠	⊠	⊠	⊠	⊠	⊠	⊠	⊠	⊠	⊠	⊠	⊠	⊠	⊠		
8	P	P	P	P	P	P	P	P	P							
9	S	S	S	S	S	S										
10	T	T	T	T	T	T	T	T								
11	U	U	U	U	U	U	U	U	U	U	U	U	U	U	U	U
12	V	V	V	V	V	V	V	V	V	V	V	V	V	V	V	V
12a	⊠	⊠	⊠	⊠												
13	X	X	X	X	X	X	X	X	X	X	X	X	X	X	X	X
14	Y	Y	Y	Y	Y	Y	Y	Y	Y	Y	Y	Y	Y	Y	Y	Y
14a	⊠	⊠	⊠	⊠	⊠	⊠	⊠	⊠	⊠	⊠	⊠	⊠	⊠	⊠		
15	Z	Z	Z	Z	Z	Z	Z	Z	Z	Z	Z	Z	Z	Z	Z	Z
16	⊠	⊠	⊠	⊠	⊠	⊠										



	1	2	3	4	5	6	7	8	9	10	11	12	13	14	15	16
17																
18																
19																
20																
21																
22																
23																
24																
25																
26																
27																
28																
29																
30																
31																
32																
32a																
32b																
33																

	1	2	3	4	5	6	7	8	9	10	11	12	13	14	15	16	
33a																	
34																	
34a																	
35																	
35a																	
35b																	
36																	
37																	
37a																	
38																	
38a																	
39																	
39a																	
40																	
41																	
42																	
43																	
44																	
45																	

	1	2	3	4	5	6	7	8	9	10	11	12	13	14	15	16
46																
47																
48																
49																
50																
51																
52																
53																
53a																
54																
55																
56																
56a																
56b																
	1	2	3	4	5	6	7	8	9	10	11	12	13	14	15	16

## KAYNAKÇA

- Acun, H. (1990). Sivas-Kangal Alacahan Menzilhane. *Osmanlı Tarihi*, 5, 2369-2389.
- Akalın, Ş. (1988). *Karatay Han'ın Mimari Tarihi İçinde Değerlendirilmesi* (Yayımlanmamış Yüksek Lisans Tezi) İstanbul Üniversitesi Sosyal Bilimler Enstitüsü.
- Bakırer, Ö. (2002). *Anadolu Selçuklu Dönemi Mimarisinde Taşçı İşaretleri*. 59-70.
- Baş, A. (2014). Kayseri Cırgalan Hanı. M. M. Hülagü, A. Yuvalı, A. Aktan, E. Yoska, & M. Kapanşahin (Ed.), *Selçuklu Tarihi Kültür ve Medeniyet Bildiriler I*, 99-121, Türk Tarih Kurumu.
- Beaujean, B. L. A., & Doperé, F. (2023). How Marks Pave(d) the Way: Stonemasons' Marks and Stone Carving Techniques in Roman Sagalassos (South-Western Asia Minor). *European Journal of Archaeology*, 26(4), 486-508. <https://doi.org/10.1017/ea.2022.54>
- Belle, J.-L. V. (2001). Signes Gravés, Signes Écrits, Signes Reproduits. *SIGNO. Revista de Historia de la Cultura Escrita*, 8, 211-247.
- Beyazıt, M. (2014). Aizanoi Antik Kentinde Bulunan Graffitilerde Kopuz ve Âşıklar. *Sanat Tarihi Dergisi*, 23(1), 83-119.
- Binan, D. U. (2000a). Altı Asırlık Bir Belge, Bursa Ulu Camisi. *Arradamento-Mimarlık*, 146-155.
- Binan, D. U. (2000b). Osmanlıda Beylikten İmparatorluğa Geçişte Yapı Üretim Süreci ve İlişkileri Üzerine Bir Deneme. N. Akın, A. Batur, & S. Batur (Ed.), *Osmanlı Mimarlığının 7 Yüzyılı, Uluslararası Bir Miras*, 108-117, Yem Yayınları.
- Binan, D. U. (2001). Ortaçağ Anadolu Türk Mimarisinde Taşçı İşaretleri ve Koruma Sorunları. İçinde H. Sezgin (Ed.), *Taç Vakfı'nın 25 Yılı: Anı Kitabı: Türkiye'de Risk Altındaki Doğal ve Kültürel Miras*, 119-136, Türkiye Anıt Çevre Turizm Değerlerini Koruma Vakfı.
- Binan, D. U. (2008). *Ortaçağ Anadolu Türk Mimarisi'nde Taşçı İşaretlerinin Tanımlama, Belgeleme ve Değerlendirilmesi* (N. Yılmaz, H. Yıldız, & E. Er, Ed.). Mimarlar Odası Antalya Şubesi.
- Binan, D. U., & Binan, C. (2009). Ağzıkara Han Örneğinde Anadolu Selçuklu Dönemi Taşçı İşaretlerinin Belgeleme Üzerine Sistemik Bir Yaklaşım. *Adalya*, XII, 319-345.
- Bulat, S. (2015). Doğubayazıt İshak Paşa Sarayı'nda Bulunan Taşçı İşaretleri. *Güzel Sanatlar Enstitüsü Dergisi*, 32, 77-92.
- Çayırdağ, M. (1982). Kayseri'de Selçuklu ve Beylikler Devri Binalarında Bulunan Taşçı İşaretleri. *Türk Etnografya Dergisi*, XVII, 79-109.
- Çayırdağ, M. (2000). Kayseri'nin Yazır Köyü'nde Bir Selçuklu Mescidi: Yazır Camii. *Belleten*, 64(239), 59-62.

- Çayırdağ, M. (2011). *İncesu Çevresinde Selçuklu ve Beylikler Dönemine Ait Yedi Zaviye (Tekke) Türbe*. 183-216.
- Davis, R. H. C. (1954). A Catalogue of Masons' Marks as an Aid to Architectural History. *Journal of the British Archaeological Association*, 17(1), 43-76. <https://doi.org/10.1080/00681288.1954.11894779>
- Erdmann, K. (1961). *Das anatolische Karavansaray des 13. Jahrhunderts* (C. 1). Verlag Gebr. Mann.
- Gabriel, A.-L. (1931). *Monuments Turcs d'Anatolie: Kayseri-Niğde* (C. 1).
- Gabriel, A.-L. (1934). *Monuments Turcs d'Anatolie: Amasya-Tokat et Sivas* (C. 2).
- Gabriel, A.-L. (1940). *Voyages Archéologiques dans la Turquie Orientale: Mardin-Diyarbakir- provinces au-dela du Tigre, Harput, Malatya, Urfa* (C. 1). E. de Boccard.
- Gital, B. D. (2017). Yapılcan Köyü Hıdırlık Türbesindeki El Tasvirleri. *The Journal of Academic Social Sciences*, 63(63), 615-634. <https://doi.org/10.16992/ASOS.13287>
- Gülensoy, T. (1992). *Türk Kültür Tarihinde Damgalar ve Taşçı İşaretleri*. 137-207.
- Günaşdı, Y. (2015). Erzurum Kalesinde Tespit Edilen Usta Monogramları. *Belgi*, 2, 223-252.
- Johansen, E. M. (2016). *Rümselçuk Caravanserais of Anatolia*.
- Johansen, E. M. (2017). *Zazadin Han Caravanserai: An architectural research of a Rümselçuk Caravanserai on the medieval trade routes of Anatolia*.
- Kowalewska, A., & Eisenberg, M. (2019). Masons' Marks of Antiochia Hippos. *Tel Aviv*, 46(1), 108-127. <https://doi.org/10.1080/03344355.2019.1587226>
- Redford, S. (2007). The Kible Wall of the Kargı Hanı. *Adalya*, 10, 351-368.
- Reveyron, N. (2003). "Marques lapidaires": The State of the Question. *Gesta*, 42(2), 161-170. <https://doi.org/10.2307/25067084>
- Sönmez, Z. (1995). *Başlangıcından 16. Yüzyıla Kadar Anadolu Türk-İslam Mimarisinde Sanatçılar*. Türk Tarih Kurumu.
- Spratt, T. A. B., & Forbes, E. (1847). *Travels in Lycia, Milyas, and the Cibyrtis* (C. 1). John Van Voorst, Paternoster Row.
- Şahin, M. K. (2001). Tercan-Mama Hatun Külliyesi'ndeki Taşçı İşaretleri. İçinde M. Denктаş & Y. Özbek (Ed.), *Prof. Dr. Zafer BAYBURTLUOĞLU Armağanı Sanat Yazıları*, 509-536, Kayseri Büyükşehir Belediyesi.
- Şahin, M. K. (2017). *Eskişehir Seyitgazi Kümbet Köyünde Bulunan Himmet Baba Kümbet Baba Kümbeti Üzerine Yeni Düşünceler*. 2, 622-652.
- Turan, Ş. (1963). Osmanlı Teşkilâtında Hassa Mimarları. *Tarih Araştırmaları Dergisi*, 1(1), 159-200. [https://doi.org/10.1501/Tarar\\_0000000316](https://doi.org/10.1501/Tarar_0000000316)
- Tükel, A. (1969). Alara Han'ın Tanıtılması ve Değerlendirilmesi. *Bellekten*, 33(132), 429-460.

- Ünal, R. H. (1970). Iğdır Yakınlarında Bir Selçuklu Kervansarayı ve Doğubayezid-Batum Kervan Yolu Hakkında Notlar. *Sanat Tarihi Yıllığı*, 3, 7-15.
- Yelen, R. (2019). *Selçuklu Çağı Anadolu Mimarisinde Malzeme ve Teknik (Doğu ve Güneydoğu Anadolu)*. (Yayımlanmamış Doktora Tezi). Van Yüzüncü Yıl Üniversitesi Sosyal Bilimler Enstitüsü.
- Yıldırım, S. P. (2017). *II. Gıyaseddin Keyhüsrev Dönemi Mimari Eserleri*. (Yayımlanmamış Doktora Tezi). Gazi Üniversitesi Sosyal Bilimler Enstitüsü.
- Yurdakul, E., & Çayırdağ, M. (2007). Kayseri, Battal Gazi Camii ve Kırk Kızlar Türbesi. *Vakıflar Dergisi*, XXX, 273-294.



**Hakem Değerlendirmesi:** Çift “kör” hakem incelemesi.  
**Çıkar Çatışması:** Yazar çıkar çatışması bildirmemiştir.  
**Finansal Destek:** Yazar bu çalışma için finansal destek aldığını beyan etmemiştir.

**Peer-review:** Double-blind peer-reviewed.  
**Conflict of Interest:** The author has no conflict of interest to declare.  
**Grant Support:** The author declared that this study has received no financial support.

Ege Üniversitesi, Edebiyat Fakültesi | *Ege University, Faculty of Letters*  
**Sanat Tarihi Dergisi** | *Journal of Art History*  
ISSN 1300-5707 | e-ISSN 2636-8064  
Cilt: 33, Sayı: 1, Nisan 2024 | *Volume: 33, Issue: 1, April 2024*

Sahibi (Owner): Ege Üniv. Edebiyat Fak. adına Dekan (On behalf of Ege Univ. Faculty of Letters, Dean): Prof. Dr. Yusuf AYÖNÜ ♦ Editörler (Editors): Dr. Ender ÖZBAY, Prof. Dr. İnci KUYULU ERSOY ♦ Yayın Kurulu (Editorial Board): Prof. Dr. Semra DAŞCI, Doç. Dr. Lale DOĞER, Doç. Dr. Sevinç GÖK İPEKÇİOĞLU ♦ İngilizce Editörü (English Language Editor): Dr. Öğr. Üyesi Elvan KARAMAN MEZ ♦ Yazı İşleri Müdürü (Managing Director): Doç. Dr. Hasan UÇAR ♦ Sekreteryaya - Grafik Tasarım/Mizajpaj - Teknik İşler - Strateji - Süreç Yönetimi (Secretariat - Graphic Design/page layout - Technical works - Strategy - process management): Ender ÖZBAY

[İnternet Sayfası \(Açık Erişim\)](#) | [Internet Page \(Open Access\)](#)

**DergiPark**  
AKADEMİK  
<https://dergipark.org.tr/std>

Sanat Tarihi Dergisi hakemli, bilimsel bir dergidir; Nisan ve Ekim aylarında olmak üzere yılda iki kez yayınlanır.

*Journal of Art History is a peer-reviewed, scholarly, periodical journal published biannually, in April and October.*

Clarivate  
**ESCI**  
Emerging Sources Citation Index

ULAKBİM  
TR DİZİN

**EBSCO**

**ERIH PLUS**  
EUROPEAN REFERENCE INDEX FOR THE  
HUMANITIES AND SOCIAL SCIENCES

**Crossref**

**SOBIAD**

**Academic  
Resource  
Index  
Research**