

Kurum Bakımında Görevli Bakım Elemanı Eğitim Programları: Literatür Taraması Institutional Care Staff Training Programs: Literature Review

*Mukaddes BAŞKAYA¹ ORCID: 0000-0002-6795-3055| mukaddesbaskaya@gazi.edu.tr

Gazi Üniversitesi, Hemşirelik Fakültesi, Çocuk Sağlığı ve Hastalıkları Hemşireliği Anabilim Dalı, Ankara, Türkiye
ROR ID: <https://ror.org/054xkpr46>

Naime ALTAY² ORCID: 0000-0003-1524-3390| naimealtay@gazi.edu.tr

Gazi Üniversitesi, Hemşirelik Fakültesi, Çocuk Sağlığı ve Hastalıkları Hemşireliği Anabilim Dalı, Ankara, Türkiye
ROR ID: <https://ror.org/054xkpr46>

Özet

Amaç: Dünya genelinde kurum bakımı hizmetlerinden yararlanan çocuk sayısı her geçen gün artmaktadır. Çocuk bakım kuruluşlarında, çocuklarla en çok zaman geçiren, çocuklara rol model olan ve çocukların bakım gereksinimlerini sağlayan kişiler ise bakım elemanlarıdır. Bu literatür taramasının amacı çocuk bakım kuruluşlarında görevli bakım elemanlarına yönelik uygulanan eğitim programlarını incelemektir.

Yöntem: Literatür taraması için "residential facilities" (or "institutional care", "residential care", "orphanages", "orphanage"), and "caregiver intervention" (or "caregiver training") anahtar kelimeleri kullanılarak; Pubmed, Web of Science, Willey Online Library ve Scopus veri tabanları taranmıştır. Derlemeye, 1) 2003-2024 yılları arasında yapılan, 2) İngilizce tam metin olarak yayınlanan, 3) Pubmed, Web of Science, Scopus ve Willey Online Library veri tabanlarından erişilen 4) Kurum bakım hizmetlerinde çocuklara bakım veren bakım elemanlarına yönelik uygulanan müdahaleleri içeren çalışmalar dahil edilmiştir. Çalışmalar yapıldığı yıl, ülke, yöntem, örneklem büyüklüğü ve özellikleri, yöntemi, kullanılan ölçekler/değerlendirme araçları, girişim ve bulgular yönünden incelenmiştir.

Bulgular: Çalışmaya 11 makale dahil edilmiştir. Bakım elemanlarına verilen eğitimlerin ve uygulanan müdahalelerin, çocukların gelişimsel sonuçları üzerinde olumlu etkileri olduğu, bakım elemanı-çocuk etkileşimini artırdığını ve hassas ve duyarlı bakım vermede etkili olduğu belirtilmiştir.

Sonuç: Kurum bakım hizmetlerinde çocukların sağlıklı büyüme ve gelişme göstermeleri için bakım elemanlarının çocukla etkileşim göstermeleri ve duyarlı bakım vermeleri önemlidir. Bakım elemanlarına hazırlanacak eğitim programlarında, bu amaç için hazırlanan eğitim programlarının incelenmesi, teori temelli yaklaşımların tercih edilmesi ve bakım elemanlarının eğitim gereksinimlerinin belirlenmesi yararlı olabilir.

Anahtar Kelimeler: Kurum bakım hizmeti, yetiştirme yurtları, bakım elemanı eğitimi

Abstract

Aim: The number of children receiving institutional care around the world is increasing day by day. In institutional care, the people who spend the most time with children, who are role models and provide the care needs of children are care staff. This literature review aims to examine the training programs implemented for care personnel working in institutional care.

Method: Pubmed, Web of Science, Willey Online Library and Scopus databases were searched by using the keywords "residential facilities" (or "institutional care", "residential care", "orphanages", "orphanage"), and "caregiver intervention" (or "caregiver training"). The review included studies 1) conducted between 2003 and 2024, 2) published in full text in English, 3) Accessed from Pubmed, Web of Science, Scopus and Willey Online Library databases 4) Studies involving interventions for caregivers caring for children in institutional care were included. The studies were evaluated in terms of year, country, method, sample size and characteristics, method, scales/assessment tools used, intervention and findings.

Results: 11 articles were included in the study. It was reported that the training and interventions provided to caregivers had positive effects on children's developmental outcomes, increased caregiver-child interaction, and were effective in providing sensitive and responsive care.

Conclusion: For healthy growth and development of children in institutional care, the role of caregivers' interaction with the child and providing sensitive care is very important. In the training programmes to be prepared for care staff, it may be useful to examine the training programmes prepared for this purpose, to prefer theory-based approaches and to determine the training needs of care staff.

Keywords: Residential facilities, orphanages, caregiver training

Atıf: Başkaya, M. & Altay, N. "Kurum Bakımında Görevli Bakım Elemanı Eğitim Programları: Literatür Taraması". Hemşirelikte Araştırma Geliştirme Dergisi, 26/1 (04, 2024), 49-61.

*Sorumlu Yazar: Mukaddes BAŞKAYA

Makale Gönderimi 20.12.2023 **Kabul Tarihi** 09.04.2024 **Yayımlanma Tarihi** 29.04.2024

Yazarlar dergide yayınlanan çalışmalarının telif hakkına sahiptirler ve çalışmalarını CC BY-NC 4.0 lisansı altında yayımlanmaktadır.

1. Giriş

Çocukların sağlıklı büyüme ve gelişimleri için fiziksel, duygusal, sosyal ve akademik gereksinimlerinin sevgi dolu ve tutarlı bir aile ortamında karşılanması son derece önemlidir (Deb ve ark., 2020; Keten, 2017). Temel bakım, koruma ve psikososyal gereksinimlerinin çeşitli nedenlerden dolayı aile yanında sağlanamadığı durumlarda çocukların korunma ihtiyacı olmaktadır (Küsmez, 2020). Korunma ihtiyacı olan çocuklar için öncelikli hedef çocuğun sağlıklı bir aile ortamında yetişmesidir. Bunun sağlanabilmesi için çocukların öz ailesinin yanında olması ve ailelere sosyal destek sağlanması ilk tercih edilen uygulamadır. Bunun mümkün olmaması durumunda ise çocuğun sırası ile akrabasının veya sosyal çevresinden bir yakının yanında bakım, koruyucu aile yanında bakım ya da evlat edindirme yoluyla aile yanında desteklenerek yetişmesi tercih edilmelidir (Özaydın Demirbaş, 2019; Tibilli, 2021). Çocukların sağlıklı bir aile ortamında yetişmesinin mümkün olmadığı durumlarda ise çocuk, kurum bakımı hizmetlerinden yararlanmaktadır (Keten, 2017; Özaydın Demirbaş, 2019; Tibilli, 2021; Yüksel & Öncü, 2017). Dünya genelinde 0-18 yaş arası ortalama 5,3 milyon çocuğun kurum bakım hizmetlerinden yararlandığı düşünülmektedir (Desmond ve ark., 2020). Ülkemizde Aile ve Sosyal Hizmetler Bakanlığı (ASHB) 2022 yılı verilerine göre 14.141 çocuk kurum bakım hizmetlerinden yararlanmaktadır (ASHB, 2022). Özellikle gelişmekte olan ve az gelişmiş ülkelerde kurum bakım hizmetleri yaygın olarak uygulanmaktadır (Acar ve ark., 2021; Semerci ve ark., 2020; Şahin, 2019; Varol, 2017). Çocukların sağlıklı büyüme ve gelişim gösterebilmeleri ve iyilik hallerinin sağlanabilmesi için kurum bakım hizmetlerinin iyileştirilmesine yönelik çalışmalara ihtiyaç bulunmaktadır.

Kurum bakım hizmetlerinin iyileştirilmesinde dikkat edilmesi gereken en önemli hususlardan biri bakım elemanlarının eğitimi ve desteklenmesidir (Hermenau ve ark., 2015). Bakım elemanları kurum bakım hizmetlerinde çocuklarla en çok zaman geçiren, çocuklara rol model olan ve çocukların bakım gereksinimlerini sağlayan kişilerdir (Garcia Quiroga & Hamilton-Giachritsis, 2016). Çocukların sağlıklı gelişimi için bakım elemanlarının, çocuklara yönelik uygun bakım, yaklaşım ve yetiştirme yöntemlerini bilmeleri ve kullanmaları gereklidir (Acar ve ark., 2021). Bu nedenle çocuk kurum bakım hizmetlerinde çalışan bakım elemanlarına, kurum bakım hizmetlerinden yararlanan çocukların gereksinimlerine uygun eğitim programları uygulanması önemlidir (Bettmann ve ark., 2015; Hermenau ve ark., 2017; Semerci ve ark., 2020). Bu noktada pediatri hemşirelerinin korunma ihtiyacı olan çocukların sağlığının korunması ve geliştirilmesinde aktif rol almaları gerekmektedir. Hemşireler, eğitim programlarında çocuk kurum bakım hizmetlerinde çalışan bakım elemanları ve çocuklara yönelik hazırlanan eğitim programlarında mutlaka çocukların psikososyal ve duygusal gelişim özelliklerine göre bakım, yaklaşım ve iletişim konularına yer vermelidir. Eğitimler bakım elemanlarının yeterli bilgi ve beceriye sahip olmalarını sağlayacak nitelikte olmalıdır (Hermenau ve ark., 2017; Hermenau ve ark., 2015).

Bu literatür taramasının amacı, çocuk kurum bakım hizmetlerinde görev yapan bakımı elemanlarına yönelik yapılan eğitim ve müdahaleleri içeren çalışmaların incelenmesi ve sonuçlarının değerlendirilmesidir. Çalışmanın bakım elemanlarına yönelik yapılacak eğitim planlamalarına yol gösterici olacağı düşünülmektedir.

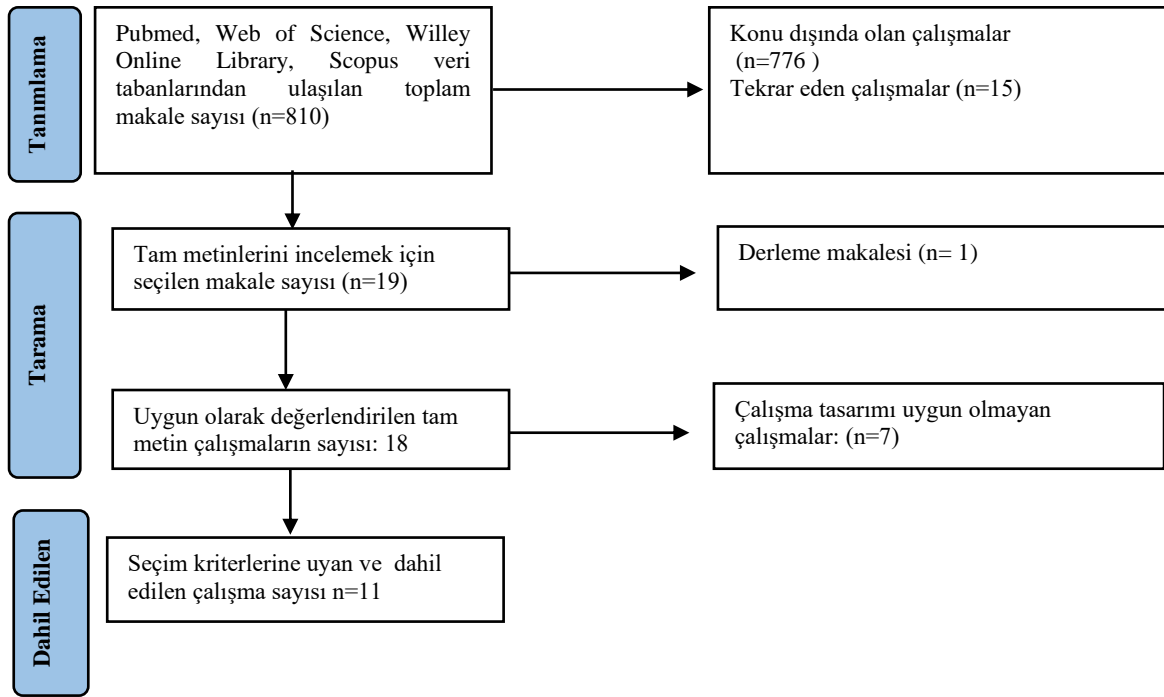
2. Yöntem

Bu araştırmanın amacı kapsamında, konu ile ilgili makaleler elektronik ortamda taranmıştır. Tarama, Pubmed, Web of Science, Willey Online Library ve Scopus veri tabanlarında "residential facilities" (or "institutional care", "residential care", "orphanages", "orphanage"), and "caregiver intervention" (or "caregiver training") anahtar kelimeleri ile yapılmıştır.

Dahil edilme kriterleri;

- 1) 2003-2024 arasında yayınlanan,
- 2) İngilizce tam metnine ulaşılan,
- 3) Pubmed, Web of Science, Scopus ve Wiley Online Library veri tabanlarından erişilen,
- 4) Kurum bakımında çocuklara bakım veren bakım elemanlarına yönelik uygulanan eğitim ve müdahaleleri içeren çalışmalardır.

Literatür taraması, 21/02/2024-29/02/2024 tarihleri arasında yapılmıştır. Tarama sonucunda 810 makaleye ulaşılmış, makalelerin başlık ve özet bölümleri tekrar incelenmiştir. “Yapılan inceleme sonucunda bakım elemanlarına yönelik müdahaleleri içermeyen, İngilizce tam metin olarak yayınlanmayan çalışmalar dahil edilmemiştir. Tarama sonucunda kriterlere uyan 11 çalışma araştırmaya dahil edilmiştir. Çalışmaların seçim süreci PRISMA akış şemasına göre özetlenmiştir (Şekil 1). Çalışmalar yapıldığı yıl, ülke, yöntem, örneklem büyüklüğü ve özellikleri, yöntemi, kullanılan ölçekler/değerlendirme araçları, girişim ve bulgular yönünden değerlendirilmiştir.



Şekil 1. Derlemeye dahil edilen çalışmalar için PRISMA akış şeması

3. Bulgular

Araştırma kapsamında değerlendirilen çalışmalar; Rusya, Romanya, Şili, Portekiz, Nepal, Romanya ve Güney Afrika’da (1) , Türkiye ve Tanzanya’da (2) yapılmıştır.

Çalışmaların yöntemleri incelendiğinde; yedi çalışmanın yarı deneysel çalışma (Berument, 2013; Çatay & Koloğlugil, 2017; Hermenau ve ark., 2015; Lecannelier ve ark., 2014; McCall ve ark., 2010; Silva & da Fonseca Gaspar, 2014; St. Petersburg The St. Petersburg–USA Orphanage Research Team, 2008), üç çalışmanın randomize kontrollü deneysel çalışma (Hecker ve ark., 2022; Hecker ve ark., 2021; Sparling ve ark., 2005), bir çalışmanın vaka incelemesi (Wright ve ark., 2014) olduğu belirlenmiştir.

Araştırmada yer alan çalışmaların örneklemini; üç çalışmada kurum bakımı hizmetlerinden yararlanan çocuklar (Berument, 2013; Lecannelier ve ark., 2014; Sparling ve ark., 2005), iki çalışmada bakım elemanları (Hecker ve ark., 2022; Silva & da Fonseca Gaspar, 2014) ve altı çalışmada kurum bakım hizmetlerinden yararlanan çocuklar ve bakımından sorumlu bakım elemanları (Çatay & Koloğlugil, 2017; Hecker ve ark., 2021; Hermenau ve ark., 2015; McCall ve ark., 2010; St. Petersburg The St.

Petersburg–USA Orphanage Research Team, 2008; Wright ve ark., 2014) oluşturmaktadır. Örneklemde kurum bakım hizmetinden yararlanan çocuklar olan çalışmalar dikkate alındığında örneklem büyüklüğü 28-356 arasındadır (Hecker ve ark., 2021; Hermenau ve ark., 2015). Örneklemi bakım elemanlarının oluşturduğu çalışmalar dikkate alındığında örneklem büyüklüğü 18-203 arasındadır (Hecker ve ark., 2021; Wright ve ark., 2014).

İncelenen çalışmalarda çocukların yaş grupları 0-28 yaş arasında (üniversiteye devam eden çocukların desteklenmesi nedeniyle) değişmektedir. Araştırmaların çoğu uygulamalarını tek bir kurumda uygulamıştır. Dört çalışmada ise (Berument, 2013; Hecker ve ark., 2022; Hecker ve ark., 2021; The St. Petersburg–USA Orphanage Research Team, 2008) birden fazla kurumda uygulama yapılmıştır. Araştırma kapsamında incelenen çalışmalarda; uygulamaların bebek, çocuk, bakım elemanları ve kurumsal ortam üzerinde etkileri farklı ölçekler ve değerlendirme araçlarıyla ölçülmüştür. Çeşitli gelişimsel testler, depresyon ölçekleri, özyeterlilik ölçekleri, depresyon ve ruhsal belirtiler ölçekleri, bağlanma ve etkileşim ölçekleri, kurum bakım ortamı değerlendirme ölçekleri, video kayıtları ve yapılandırılmış görüşme formları dahil olmak üzere farklı değerlendirme araçları kullanılmıştır. Kullanılan ölçekler ve değerlendirme araçları **Tablo 1’de** belirtilmiştir. Ayrıca bazı çalışmalarda eğitimlerin uygulanabilirliğine yönelik değerlendirmeler yapılmıştır. Bakım elemanları eğitime yüksek motivasyonla katıldıklarını ve eğitim içeriklerinin anlaşılır ve uygulanabilir olduğunu belirtmişlerdir (Hecker ve ark., 2021; Hermenau ve ark., 2015).

İncelenen çalışmalardan bazıları (Berument, 2013; McCall ve ark., 2010; Sparling ve ark., 2005; The St. Petersburg–USA Orphanage Research Team, 2008; Wright ve ark., 2014) bakım elemanlarına yönelik eğitim programlarının yanı sıra kurumda yapılan yapısal değişiklikleri (grup büyüklüğünün azaltılması, bakıcı değişimlerinin azaltılması, çevresel değişikliklerin yapılması, uyarıların artırılması v.b) içermektedir. Bakım elemanlarına yönelik uygulanan eğitim programları ve müdahalelerin içerikleri, yöntemleri ve uygulama süreleri farklılık göstermektedir. Eğitim programlarının ve müdahalelerin içeriği, yöntem ve uygulama süresi **Tablo 1’de** detaylandırılmıştır.

Çalışmaların ana bulgularına bakıldığında eğitim programının çocuklar ve bakım elemanları üzerine etkilerinin olduğu görülmektedir. Bu etkiler; çocukların büyüme ve gelişimi üzerine etkisi, çocuklarda davranış sorunlarına etkisi, bakım elemanı-çocuk etkileşimine etkisi, bakım elemanlarına etkisi olarak aşağıda verilmiştir.

Çocukların Büyüme ve Gelişmeleri Üzerine Etkisi, Bakım elemanlarına verilen eğitimle birlikte, bakım elemanının bakım verdiği çocuk sayısının azaltılması, birincil bakım elemanı uygulaması, bakım elemanları ve grupların periyodik olarak değişimine son verilmesi ve aile saati uygulaması gibi kurumsal yapısal değişikliklerinin çocukların boy, kilo ve göğüs çevresi ölçümlerinde olumlu etkisi olduğu belirtilmiştir (The St. Petersburg–USA Orphanage Research Team, 2008). Berument (2013), yukarıda verilen programa ek olarak oyun ve uyku odaları düzenlenmesi gibi değişikliklerin, çocukların gelişimlerini olumlu etkilediği ve gelişimsel test puanlarının arttığı belirtilmiştir (Berument, 2013). Yapılan benzer çalışmalarda, aynı müdahalelerin çocukların sosyal ve duygusal gelişimleri üzerine etkili olduğu (Lecannelier ve ark., 2014; The St. Petersburg–USA Orphanage Research Team, 2008) ve dil gelişimlerini arttırdığı (Berument, 2013; Sparling ve ark., 2005) belirtilmiştir.

Çocukların Davranış Sorunlarına Etkisi, Bakım elemanlarına verilen eğitimin, çocukların içselleştirme ve dışsallaştırma sorunları üzerine etkileri incelenmiştir. Bakım elemanlarına verilen eğitimlerin, uygulama grubundaki çocukların kaygı, depresyon, içe çekilme, somatik şikayetler ve uyku problemleri gibi içselleştirme sorunlarını azalttığı saptanmıştır. Bakım elemanlarına verilen eğitimlerin, uygulama grubundaki çocukların dikkat sorunları ve agresif davranışlarında iyileşme sağladığı belirtilmiştir (Çatay & Koloğlugil, 2017; Hermenau ve ark., 2015).

Tablo 1. Kurum bakımında görevli bakım elemanlarına yönelik uygulanan müdahale programları

Çalışma Künyesi	Örneklem Özellikleri	Yöntem	Kullanılan Ölçekler ve Değerlendirme Araçları	Girişim	Bulgular ve Sonuç
The St. Petersburg—USA Orphanage Research Team, 2008, Rusya	0-4 yaş çocuklar n=108 Bakım elemanları n=184	Yarı deneysel çalışma	Çocuklar İçin -Boy, kilo, baş çevresi ölçümleri -İşlevsel Yetenekler İndeksi -Batelle Gelişimsel Envanteri -Ebeveyn-Çocuk Duygusal İlişki Ölçeği -Bebek Duygulanım Kılavuzu Bakım Elemanları İçin -Bakıcı Davranış Envanteri -Sosyallik İndeksi Ebeveyn Modernite Ölçeği -Bebek Evlerindeki Çocuklara Bakım Ölçeği -Bebek Evleri Çalışma Ölçeği -İş Stresi ve Başa Çıkma Ölçeği -Spielberger Durumluk-Sürekli Kaygı Envanteri -Zung Depresyon Ölçeği -Beck Depresyon Ölçeği Değerlendirme: Uygulama öncesi 3 ay, uygulama sonrası 3-9 ay ve 2 .yıl	Uygulama 1 grubu: Sosyal duygusal ilişki temalı eğitim programı uygulanarak düzenli izleme ve değerlendirme. Uygulama 2 grubu: Sosyal duygusal ilişki temalı eğitim programıyla birlikte çalışma ortamında düzenleme, düzenli izleme ve değerlendirme. Kontrol grubu: Rutin bakım Uygulama Süresi: 12-14 oturum Toplam: 60 saat	Çocuklara Etkisi: Uygulama 1 ve 2 grubunda çocukların fiziksel büyümesinde anlamlı bir etki, iyi işlevsel yeteneklerde artış, daha iyi kalitede oyun ve güvenli bağlanma davranışı gösterdikleri bildirilmiştir. Uygulama 2 grubunda çocukların gelişimsel sonuçlarında anlamlı artış olduğu saptanmıştır Bakım Elemanlarına Etkisi: Uygulama 2 grubu bakım elemanı davranış puanlarında anlamlı ve sürekli artış, kaygı ve depresyon düzeylerinde anlamlı düşme olduğu belirtilmiştir.
Sparling ve ark., 2005, Romanya	Çalışma 1: 6-25 aylık çocuklar n=104	Çalışma 1: Yarı deneysel araştırma	-Denver Gelişim Testi-II -Bakım veren-çocuk etkileşimi değerlendirmek amacıyla video kayıtları (Çocukla konuşma, konuşma birlikte dokunma süreleri ölçümü) Değerlendirme: Çalışma öncesi, çalışmanın orta noktası ve çalışma bitiminde	Uygulama grubu: Müdahale protokolü çerçevesinde eğitim, periyodik eğitimlerin devamı, danışmanlıkla birlikte çalışma ortamında düzenleme ve primer bakım elemanı uygulaması Kontrol grubu: Rutin bakım Uygulama Süresi: 13 ay	Çocuklara Etkisi: Uygulama grubunda çocukların gelişimsel sonuçlarında anlamlı artış olduğu belirtilmiştir. Bakım Elemanı-Çocuk Etkileşimi: Uygulama grubu bakım elemanı-çocuk etkileşiminin anlamlı düzeyde arttığı ve bu durumun gelişimsel test sonuçlarıyla ilişkili olduğu saptanmıştır.
* Sparling ve ark., 2005, Romanya	Çalışma 2: 0-10 aylık çocuklar n=65	Çalışma 2: Randomize kontrollü deneysel araştırma	-Denver Gelişim Testi-II Değerlendirme: Çalışma öncesi ve sonrası	Uygulama grubu: Müdahale protokolü çerçevesinde eğitim, periyodik eğitimlerin devamı, danışmanlıkla birlikte çalışma ortamında düzenleme ve primer bakım elemanı uygulaması Kontrol grubu: Rutin bakım Uygulama Süresi: 12 ay	Çocuklara Etkisi: Uygulama grubunda çocukların gelişimsel sonuçlarının anlamlı olduğu özellikle dil gelişimlerinin kontrol grubundan ileri derece iyi olduğu belirtilmiştir.
Mccal ve ark., 2010, Latin Amerika	0-8 yaş çocuklar n=32 Bakım elemanları n=belirtilmemiş	Yarı deneysel çalışma	-Bebek-Küçük Çocuk Çevre Derecelendirme Ölçeği -Okul Öncesi Eğitim Ortamı Değerlendirme Ölçeği -Batelle Gelişim Envanteri -Bakım veren-Çocuk Sosyal/Duygusal/İlişki Derecelendirme Ölçeği Değerlendirme: Uygulama öncesi ve sonrası 4. ay	Uygulama grubu: Sosyo-duygusal müdahale eğitimi ve teknik destekle birlikte çalışma ortamında düzenleme Kontrol Grubu: Çalışmada kontrol grubu bulunmamaktadır. Uygulama Süresi: 1 yıl süreyle her ay 5 gün	Çocuklara Etkisi: Çocukların gelişimsel sonuçlarında uygulama sonrası anlamlı artış olduğu bildirilmiştir. Bakım ortamı değerlendirme ölçek puanlarının uygulama sonrası arttığı belirtilmiştir. Bakım Elemanı- Çocuk Etkileşimi: Bakım elemanlarının bakım aktiviteleri sırasında özellikle küçük yaş grubunda çocuklarla etkileşimlerini arttırdıkları saptanmıştır.

Tablo 1. Kurum bakımında görevli bakım elemanlarına yönelik uygulanan müdahale programları-devamı

Çalışma Künyesi	Örneklem Özellikleri	Yöntem	Kullanılan Ölçekler ve Değerlendirme Araçları	Girişim	Bulgular ve Sonuç
Lecanneler ve ark., 2014, Şili	2-12 aylık bebekler n=41	Yarı deneysel çalışma	-Massie-Campbell Stres Sırası Bağlanma ölçeği -0-24 Ay Arası Psikomotor Gelişim Ölçeği -Bebek Davranış Kaydı Ölçeği Değerlendirme: Müdahale öncesi ve 2 ay sonra	Uygulama: Ebeveyn Duyarlılığı eğitimiyle birlikte haftalık denetim ve danışmanlık Uygulama Süresi: 4 saatlik eğitim sonrası 2 ay boyunca haftalık denetim ve danışmanlık desteği	Çocuklara Etkisi: Çocukların sosyal yönelim ve nesne yönelimi aktivite ve tepkisellik düzeylerinde önemli ölçüde iyileşme bildirilmiştir.
Çatay & Kologlugil, 2017, Türkiye	15-37 aylık çocuklar n=36 Bakım elemanları n=24	Yarı deneysel çalışma	Çocuklar İçin -Çocuklara Yönelik Bilgi Formu -Ankara Gelişimsel Tarama Envanteri -Çocuk Davranış Kontrol Listesi Değerlendirme: Eğitim öncesi ve eğitimden 1 hafta sonra	Bakım Elemanları İçin -Demografik bilgi formu -Öz Yeterlik Ölçeği -Maslach Tükenmişlik Ölçeği Ruhsal Belirti Tarama Listesi	Uygulama Grubu: Duyarlı bakım verme üzerine eğitim, deneyim paylaşımı, grup tartışmaları ve grup içi ödevler Kontrol Grubu: Rutin bakım Uygulama Süresi: 1 saat 15 dakika/hafta Toplam: 20 oturum - 5 ay
Silva & ve Gaspar, 2013, Portekiz	Bakım elemanları n=47	Yarı Deneysel Araştırma	-Yetişkin-Ergen Ebeveynlik Envanteri -Ebeveynlik Yeterlilik Duygusu Ölçeği -Beck Depresyon Ölçeği Değerlendirme: Eğitim öncesi, eğitim bittikten 6 ay ve 12 ay sonra	Uygulama grubu I ve II: İnanılmaz yıllar temel ebeveyn eğitim programı; kolaylaştırıcı liderliğindeki grup tartışmaları, video geri bildirim ve uygulamaların pratiği Kontrol grubu I ve II: Rutin bakım Uygulama Süresi: Oturum: 2 saat/hafta Toplam: 13 hafta	Bakım Elemanlarına Etkisi: Uygulama grubu-II'de empatik tutumlarda, uygulama grubu-I'de ise çocuklara ilişkin algılarda iyileşme olduğu belirtilmiştir. Uygulama grubu-II ve Kontrol grubu-I depresyon düzeylerinde anlamlı bir düşme saptanmıştır.
Berument, 2013, Türkiye	0-6 yaş bebek ve çocuklar n=114	Yarı deneysel çalışma	-Ankara Gelişim Envanteri -Bayley Bebek ve Küçük Çocuklar Gelişim Ölçeği- II -Peabody Resim Kelime Testi -Bebek-Küçük Çocuk Çevre Derecelendirme Ölçeği -Erken Çocukluk Eğitim Ortamları Ölçme Aracı Değerlendirme: Eğitim öncesi ve eğitimden 1 hafta sonra	Uygulama Grubu: Bakım elemanı ve öğretmenlerin katılımıyla interaktif eğitim, çalışma ortamında düzenleme, denetim toplantıları, günlük eğitici faaliyetler ve primer bakım elemanı uygulaması Kontrol Grubu: Rutin bakım ve son test aşamasından sonra eğitim Uygulama Süresi: Oturum: 90 dk/2 haftada bir Toplam: 17 hafta	Çocuklara Etkisi: Uygulama grubunda yer alan çocukların genel, dil ve bilişsel gelişim puanları artarken kontrol grubunda azaldığı belirtilmiştir. Uygulama grubunda bakım ortamı ve bakım kalitesinde artış olduğu saptanmıştır.

Tablo 1. Kurum bakımında görevli bakım elemanlarına yönelik uygulanan müdahale programları-devamı

Çalışma Künyesi	Örneklem Özellikleri	Yöntem	Kullanılan Ölçekler ve Değerlendirme Araçları	Girişim	Bulgular ve Sonuç
Hermenau ve ark., 2015, Tanzanya	Çalışma 1 Bakım elemanları n=29	Yarı deneysel çalışma	Çalışma 1: -Nitel veri toplama formu -Kopenhag Tükenmişlik Envanteri -Eğitim fizibilitesi anketi Değerlendirme: Ölçümler eğitim öncesi, eğitim bitimi ve 3 ay sonra	Uygulama: Eğitim ve sonrası uygulama ünitelerinde pratik, öz değerlendirme, ekip çalışması ve denetim Kontrol Grubu: Kontrol grubu bulunmamaktadır. Uygulama Süresi: Oturum: 8 saat/haftada 6 gün Toplam: 2 hafta	Bakım Elemanlarına Etkisi: Bakım elemanları, eğitim içeriklerini günlük aktivitelerde sık kullandıklarını, çocuklarla etkileşimlerinin arttığını ve çocukların davranışlarında olumlu değişiklikler olduğu belirtmişlerdir. Bakım elemanları eğitimin uygulanabilir ve etkin olduğu ve yüksek memnuniyet düzeyi bildirmişlerdir.
**Hermenau ve ark., 2015, Tanzanya	Çalışma 2 Çalışma 1'de eğitime katılan bakım elemanlarının bakım verdiği 7-12 yaş çocuk n=28 çocuk	Yarı deneysel çalışma	Çalışma 2 -Kötü Muamele ve İstismar Kronolojisi Pediatrik Görüşme -Fiziksel cezalandırmaya ilişkin açık uçlu sorular -Çocuklarda Depresyon Envanteri -Güçlü Yönler ve Zorluklar Anketi -Reaktif-Proaktif Ölçeği Değerlendirme: Ölçümler uygulamadan 20 ay önce, 1-4 hafta önce ve 3 ay sonra	Uygulama: Çalışma 1'de eğitime katılan bakım elemanlarının çalıştığı kurumda bulunan çocuklarla görüşmeler yapılarak değerlendirilmiştir. Kontrol Grubu: Kontrol grubu bulunmamaktadır	Bakım elemanı- Çocuk Etkileşimi Çocuklar fiziksel kötü muamelede azalma belirtmişlerdir. Duyusal kötü muamelede ise azalma olmadığı bildirilmiştir. Davranış Sorunlarına Etkisi: Çocuklarda depresif belirtilerin şiddeti, içselleştirme ve dışsallaştırma sorunları azalma olduğu saptanmıştır.
Wright ve ark., 2014, Nepal	0-6 yaş bebek ve çocuk n=90 Bakım elemanı n=18	Vaka İncelemesi/çalışması	-Bakım elemanlarının gözlenmesi -Çocukların davranışlarının gözlenmesi	Uygulama: Bakım elemanlarının eğitimi ve mentor desteğiyle beraber kurumda yapısal iyileştirmeler Uygulama Süresi: Oturum:3 saat/1 hafta Toplam: 3 ay	Çocuklara Etkisi: Uygulama sonrası, çocukların genel duygulanımlarında kendilerinden emin ve meraklı oldukları ve daha amaçlı motor beceriler sergiledikleri gözlenmiştir. Uygulama sonrası hastalık insidansı ve enfeksiyon oranlarında gerileme olduğu belirtilmiştir.
Çatay & Kologlugil, 2017, Türkiye	15-37 aylık çocuklar n=36 Bakım elemanları n=24	Yarı deneysel çalışma	Çocuklar İçin -Çocuklara Yönelik Bilgi Formu -Ankara Gelişimsel Tarama Envanteri -Çocuk Davranışı Kontrol Listesi	Bakım Elemanları İçin -Demografik bilgi formu -Öz Yeterlik Ölçeği -Maslach Tükenmişlik Ölçeği Ruhsal Belirti Tarama Listesi	Uygulama Grubu: Duyarlı bakım verme üzerine eğitim, deneyim paylaşımı, grup tartışmaları ve grup içi ödevler Kontrol Grubu: Rutin bakım Uygulama Süresi: 1 saat 15 dakika/hafta Toplam: 20 oturum - 5 ay
			Değerlendirme: Eğitim öncesi ve eğitimden 1 hafta sonra		
Silva & ve Gaspar, 2013, Portekiz	Bakım elemanları n=47	Yarı Deneysel Araştırma	-Yetişkin-Ergen Ebeveynlik Envanteri -Ebeveynlik Yeterlilik Duygusu Ölçeği -Beck Depresyon Ölçeği Değerlendirme: Eğitim öncesi, eğitim bittikten 6 ay ve 12 ay sonra	Uygulama grubu I ve II: İnanılmaz yıllar temel ebeveyn eğitim programı; kolaylaştırıcı liderliğindeki grup tartışmaları, video geri bildirim ve uygulamaların pratiği Kontrol grubu I ve II: Rutin bakım Uygulama Süresi: Oturum: 2 saat/hafta Toplam: 13 hafta	Bakım Elemanlarına Etkisi: Uygulama grubu-II'de empatik tutumlarda, uygulama grubu-I'de ise çocuklara ilişkin algılarda iyileşme olduğu belirtilmiştir. Uygulama grubu-II ve Kontrol grubu-I depresyon düzeylerinde anlamlı bir düşme saptanmıştır.

Tablo 1. Kurum bakımında görevli bakım elemanlarına yönelik uygulanan müdahale programları-devamı

Çalışma Künyesi	Örneklem Özellikleri	Yöntem	Kullanılan Ölçekler ve Değerlendirme Araçları	Girişim	Bulgular ve Sonuç
Hecker ve ark., 2021, Tanzanya	0-28 yaş grubu bebek, çocuk ve adolesan n=356 Bakım elemanı n=203	Randomize kontrollü çalışma	-Çatışma çözme taktiği ölçeği ebeveyn-çocuk versiyonu -Şiddete yönelik tutumlar ölçeği -Çocuk bakım bilgisi testi -Fizibilite değerlendirme yönergesi -Yapılandırılmış Görüşmeler Değerlendirme: Uygulama öncesi ve uygulamadan 3 ay sonra	Uygulama Grubu: Bakım Elemanları için Çocuklarla Etkileşim Yeterlilikleri isimli eğitim programı, kolaylaştırıcı talimatlar, teorik bilgiler, tartışma,role-play ve eğitim sonrası uygulama ünitelerinde pratik yapma Kontrol Grubu: Rutin bakım ve son test aşamasından sonra eğitim Uygulama Süresi: 2x 5,5 gün (günde 8 saat)	Bakım Elemanı- Çocuk Etkileşimi: Uygulama grubunda bakım elemanları tarafından bildirilen kötü muamelede ve şiddet içeren disipline yönelik tutumlarda azalma bildirilmiştir. Uygulama grubundaki çocuklar tarafından bildirilen kötü muamelede azalma olmadığı belirtilmiştir. Bakım elemanları eğitimin uygulanabilir ve etkin olduğunu ve yüksek memnuniyet düzeyi bildirmişlerdir.
***Heckerve ark., 2022, Güney Afrika	Bakım elemanı n=156	Randomize kontrollü çalışma	-Çatışma çözme taktiği ölçeği ebeveyn-çocuk versiyonu -Şiddete yönelik tutumlar ölçeği -Çocuk bakım bilgisi testi -Hayatındaki İnsanlar Ölçeği (Bakım elemanı-çocuk ilişkisi değerlendirmek amacıyla) -Kopenhag Tükenmişlik Envanteri -Kısa Semptom Envanteri (Mental Problemler değerlendirmek için) Değerlendirme: Uygulamadan önce, 3 ay sonra ve 12 ay sonra	Uygulama Grubu: Bakım Elemanları için Çocuklarla Etkileşim Yeterlilikleri isimli eğitim programı, kolaylaştırıcı talimatlar, teorik bilgiler, tartışma,role-play ve eğitim sonrası uygulama ünitelerinde pratik yapma Kontrol grubu: Rutin bakım ve son test aşamasından sonra eğitim Uygulama Süresi: 2x 5,5 gün (günde 8 saat)	Bakım elemanı- Çocuk Etkileşimi: Uygulama grubunda kötü muamele düzeylerinde, şiddete yönelik tutumlarda ve çocuk bakımı bilgisinde önemli eğitim etkileri olduğu belirtilmiştir. Bakım Elemanı Üzerine Etkisi: Uygulama grubunda bakım elemanı-çocuk etkileşimi, stres düzeyleri ve mental sağlık sorunlarında uzun vadeli iyileşmeler olduğu bildirilmiştir.
Hecker ve ark., 2021, Tanzanya	0-28 yaş grubu bebek, çocuk ve adolesan n=356 Bakım elemanı n=203	Randomize kontrollü çalışma	-Çatışma çözme taktiği ölçeği ebeveyn-çocuk versiyonu -Şiddete yönelik tutumlar ölçeği -Çocuk bakım bilgisi testi -Fizibilite değerlendirme yönergesi -Yapılandırılmış Görüşmeler Değerlendirme: Uygulama öncesi ve uygulamadan 3 ay sonra	Uygulama Grubu: Bakım Elemanları için Çocuklarla Etkileşim Yeterlilikleri isimli eğitim programı, kolaylaştırıcı talimatlar, teorik bilgiler, tartışma,role-play ve eğitim sonrası uygulama ünitelerinde pratik yapma Kontrol Grubu: Rutin bakım ve son test aşamasından sonra eğitim Uygulama Süresi: 2x 5,5 gün (günde 8 saat)	Bakım Elemanı- Çocuk Etkileşimi: Uygulama grubunda bakım elemanları tarafından bildirilen kötü muamelede ve şiddet içeren disipline yönelik tutumlarda azalma bildirilmiştir. Uygulama grubundaki çocuklar tarafından bildirilen kötü muamelede azalma olmadığı belirtilmiştir. Bakım elemanları eğitimin uygulanabilir ve etkin olduğunu ve yüksek memnuniyet düzeyi bildirmişlerdir.

*Bu müdahale çalışması iki ardışık çalışmadan oluşmaktadır. Çalışmanın bulguları aynı makalede sunulmuştur.

**Çalışmanın bulguları çalışma 1 ve çalışma 2 olarak aynı makalede sunulmuştur.

*** Hecker ve diğerleri (2021) çalışmanın devamı niteliğindedir.

Bakım Elemanı-Çocuk Etkileşimine Etkisi, Çalışmalarda bakım elemanı davranışlarının çocuklar üzerinde önemli etkiye sahip olduğu belirtilmiştir. Eğitimle birlikte kurumsal yapısal değişikliklerin uygulandığı programların, bakım elemanlarının duyarlı ve tutarlı bakım vermesini sağladığı ve duyarlı ve tutarlı bakım veren elemanların çocuklarla etkileşimlerinin daha iyi olduğu bildirilmiştir (Sparling ve ark., 2005; The St. Petersburg–USA Orphanage Research Team, 2008). Bakım elemanları eğitimlerin çocuklarla daha olumlu ilişki kurmalarına fayda sağladığını belirtmişlerdir (Çatay & Koloğlugil, 2017; Hecker ve ark., 2022; Hermenau ve ark., 2015). Mccall ve ark., (2010) tarafından yapılan çalışmada eğitimle birlikte yapılan beslenme ve banyo programları, odalarda yapılan fiziksel iyileştirme ve uyarıların artırılması gibi kurumsal değişikliklerin bakım elemanlarının özellikle küçük çocuklarla olan etkileşimini artırdığı bununla birlikte daha büyük çocuklarda aynı etkiyi yaratmadığı belirtilmiştir. Hermenau ve ark. (2015) yapılan çalışmada bakım elemanlarına verilen eğitimin, çocuklar tarafından bildirilen fiziksel kötü muamelede azalma sağladığı ancak duygusal kötü muamele üzerine etkisi olmadığı bildirilmiştir. Hecker ve ark. (2021) tarafından yapılan çalışmada ise eğitimin, çocuklar tarafından bildirilen fiziksel ve duygusal kötü muamelede azalma sağlamadığı saptanmıştır.

Bakım Elemanlarına Etkisi, Bakım elemanlarına verilen eğitimin, bakım elemanlarının tükenmişlik düzeylerinde azalma ve öz-yeterlilik düzeylerinde artış sağladığı belirtilmiştir (Çatay & Koloğlugil, 2017). Eğitimin, bakım elemanlarının stres düzeylerinde azalma ve mental iyilik hallerinde iyileşme sağladığı belirtilmiştir (Çatay & Koloğlugil, 2017; Hecker ve ark., 2022). Eğitim ve kurumsal değişikliklerin, bakım elemanlarının depresyon düzeylerinde düşme sağladığı saptanmıştır (The St. Petersburg–USA Orphanage Research Team, 2008). Bakım elemanlarına verilen eğitimin, bakım elemanlarının fiziksel ve duygusal kötü muamele tutumlarında azalma sağladığı belirtilmiştir (Hecker ve ark., 2022; Hecker ve ark., 2021).

4. Bulguların İncelenmesi

Bakım elemanları kurum bakım hizmetlerinde çocuklarla en çok zaman geçiren, çocuklara rol model olan ve çocukların bakım gereksinimlerini sağlayan kişilerdir. Literatür taraması ile 2003-2024 yılları arasında yayınlanan, bakım kalitesini iyileştirerek çocukların gelişimini desteklemek amacıyla çocuk kurum bakım hizmetlerinde çalışan bakım elemanlarına yönelik yapılan eğitim ve müdahaleleri içeren 11 makale incelenmiştir.

Çocuk bakım kuruluşlarından bakım hizmeti almanın, çocukların fiziksel büyüme, nörobilişsel, davranışsal, sosyal, duygusal ve dil gelişim gibi çok sayıda gelişim alanını etkilediği bilinmektedir (Fidan, 2013; Lionetti ve ark., 2015; Yüksel & Öncü, 2017). Bununla beraber kurum bakımı hizmetlerinden yararlanan çocuklara kaliteli bakım vermenin çocukların büyüme ve gelişimini desteklediği bilinmektedir (Smyke ve ark., 2012; van IJendoorn ve ark., 2020). Bakım elemanlarının eğitimi ve desteklenmeleri bakımın kalitesini arttırmaktadır. Bu da çocukların sağlıklı büyüme ve gelişimine katkı sağlamaktadır. Kurum bakımında çocukların yaş dönemlerine özgü fiziksel, psikososyal ve bilişsel gereksinimlerinin, duyarlı, tutarlı ve bireysel bir yaklaşımla karşılanması gerekmektedir.

Bakım elemanlarına eğitim verilmesi ile ilgili yapılan çalışmalarda, eğitim içeriğinin oluşturulmasında temelde iki yaklaşım izlendiği görülmüştür. Bunlardan ilki eğitim içeriğinin bakım elemanlarına özel olarak geliştirilmesi, diğeri ise mevcut eğitim içeriklerinin bakım elemanlarına uyarlanmasıdır (Lecannelier ve ark., 2014; McCall ve ark., 2010; The St. Petersburg–USA Orphanage Research Team, 2008). Araştırmacılar, eğitim içeriklerini bakım elemanlarına özel olarak geliştirirken literatür bilgisi, deneyim ve gözlemlerden yararlanmışlardır (Berument, 2013; Çatay & Koloğlugil, 2017). Bunun yanı sıra bakım elemanlarına özel eğitim içeriklerinin oluşturulmasında teori temelli yaklaşım kullanılmıştır (Lecannelier ve ark., 2014; McCall ve ark., 2010; St. Petersburg The St. Petersburg–

USA Orphanage Research Team, 2008). Çalışmalarda bağlanma teorisi eğitim içeriğinde en çok yararlanılan teori olarak karşımıza çıkmaktadır. Kurum bakım hizmetlerinden yaralanan çocuklarda güvenli bağlanma sorunları olabildiği bu nedenle eğitim içeriklerinde, tutarlı, düzenli ve şefkat dolu bir yaklaşım ve birincil bakım vericinin önemini yer aldığı görülmektedir. Mevcut eğitim içeriklerinin bakım elemanlarına uyarlandığı çalışmalarda ise ebeveyn eğitim programları, yönergeleri ve çocuk bakım programlarından yararlanılmıştır. Bazı çalışmalarda Amerikan Pediatri Akademisi'nin ebeveynlik yönergeleri bakım elemanlarına özel olarak uyarlanmıştır (Hecker ve ark., 2022; Hecker ve ark., 2021; Hermenau ve ark., 2015). Başka bir çalışmada ise ebeveynler için geliştirilen ve uygulanan eğitim programı bakım elemanlarına uygulanmıştır (Silva & da Fonseca Gaspar, 2014). Eğitim içeriklerinin oluşturulmasında farklı yaklaşımlar kullanılsa bile genellikle hassas ve duyarlı bakım verme ve psiko-sosyal yaklaşım vurgulanmıştır. Bununla beraber bebek ve çocuklar için etkileşimli oyun, çocuk gelişimi, çocuklarda sınır koyma ve özyönetim yöntemleri sık ele alınan konulardır. Eğitim içeriklerinin bakım elemanlarının eğitim gereksinimleri dikkate alınarak oluşturulması, uygulanabilir ve anlaşılabilir olması önemlidir. Bu doğrultuda bakım elemanları için hazırlanacak eğitim programlarında, bu amaç için hazırlanan eğitim programlarının incelenmesi, teori temelli yaklaşımların tercih edilmesi ve bakım elemanlarının eğitim gereksinimlerinin belirlenmesi yararlı olabilir.

Kurum bakım hizmeti özellikle az gelişmiş ve gelişmekte olan ülkelerde yaygın olarak uygulanmaktadır. Kurum bakım hizmeti uygulanmaya devam ettiği sürece kurum bakımının geliştirilmesine yönelik çalışmalara olan gereksinimde devam etmektedir. Literatürde bakım elemanlarına yapılan eğitim programlarında bakım kalitesinin artırılmasına odaklanıldığı bununla beraber kötü muamele ve ihmalin önlenmesine yönelik yaklaşımların eksik olduğu belirtilmiştir. Bu doğrultuda yapılan üç çalışmada (Hecker ve ark., 2022; Hecker ve ark., 2021; Hermenau ve ark., 2015) diğer çalışmalardan farklı olarak eğitim içeriklerinin oluşturulmasında kötü muamele ve ihmali önlenmesine odaklanıldığı ve eğitim sonunda bakım elemanları tarafından bildirilen kötü muamele oranlarının azaldığı belirtilmiştir. Korunma ihtiyacı olan çocuklara sağlıklı bir ailenin yanında bakım sağlanmadığı sürece kötü muameleden uzak ve şefkatli bir bakım sağlanmalıdır. Bakım elemanların bu konuda farkındalık kazanmaları ve desteklenmesi için eğitim içeriklerinin buna yönelik oluşturulması önemlidir.

İncelenen çalışmalarda eğitimlerin grup eğitimleri olarak verildiği ve yüzyüze eğitim yapıldığı görülmektedir. Eğitimlerde klasik anlatım yöntemi ile birlikte, sesli/görsel materyal kullanımı, demonstrasyon, deneyim paylaşımı, grup içi ödevler, role-play ve grup tartışması gibi etkileşimli yöntemlerde kullanılmıştır. Bazı çalışmalarda (Hecker ve ark., 2022; Hecker ve ark., 2021; Hermenau ve ark., 2015; McCall ve ark., 2010; Silva & da Fonseca Gaspar, 2014) bakım elemanlarının edindikleri becerileri gerçek hayatta kullanabilmelerini sağlamak amacıyla derslerin ardından uygulama üniteleri ve teknik destek sağlanmıştır. Çalışmalarda teknolojiye de yararlanıldığı, eğitim videolarının kullanıldığı ve e-posta ve telefon görüşmesi aracılığıyla danışmanlık verildiği görülmektedir. Eğitimlerde web tabanlı programlar, bilgisayar/tablet/akıllı telefonlar aracılığıyla çevrim içi programların kullanılması gibi teknoloji temelli yöntemlerin çok fazla kullanılmadığı görülmüştür. Teknoloji temelli yöntemlerle kişilere yer ve zaman sınırlaması olmaksızın ulaşılabilir ve programın devamlılığı sağlanabilir. Bakım elemanlarının yoğun çalışma saatleri ve mesai değişimleri göz önüne alındığında eğitim programlarına teknoloji temelli yöntemlerin bütünlüğünün sağlanması etkili olabilir.

Uygulanan eğitim programlarının etkinliğine yönelik önemli konulardan biri de bakım elemanlarının edindikleri bilgi ve becerileri uygulamaya yansıtmasıdır. Çalışmalarda özellikle eğitimin tek başına davranış değişikliği yaratmada etkili olamayabileceği bu nedenle teknik yardım, denetim ve

danışmanlığın sağlanması gerektiği vurgulanmıştır. Çalışmalar özellikle denetim ve danışmanlık içeren programların, bebek ve çocukların gelişimini iyileştirdiğini göstermiştir (Lecannelier ve ark., 2014; McCall ve ark., 2010). Planlanacak çalışmalarda denetim ya da gözlem sonrası geri bildirim sağlanması ve danışmanlık verilmesi eğitimlerin yaşama geçirilmesine katkı sağlayacaktır.

Dünyanın farklı yerlerinde bakım elemanlarına yönelik çeşitli eğitim ve müdahale programları geliştirilmiş ve uygulanmıştır. Bu programlardan bazıları bakım elemanları ile çocuklar arasındaki ilişki ve bakım kalitesini artırmak için bakım elemanlarına eğitim sağlamaya odaklanırken, bazı çalışmalarda eğitimle birlikte kurumlarda büyük yapısal değişiklikler gerçekleştirmiştir. Bu çalışmalardan birisi St.Petersburg-ABD Araştırma Ekibi (2008) tarafından Rusya'da gerçekleştirilmiştir. Bu program, hem bakıcılara eğitim verilmesini hem de kurumlarda çocuk-bakım elemanı oranının azaltılması, her çocuğa birincil bakım elemanı atanması, bakım elemanları ve grupların periyodik olarak değişimine son verilmesi gibi yapısal değişiklikleri içermektedir. Bu projenin sonunda bakım elemanlarının bakım verme davranışlarında önemli değişiklikler olduğu, uygulama grubunda bakım elemanlarının çocuklarla daha aktif bir şekilde ilgilendikleri bildirilmiştir. Çalışmada eğitimin, kurumlardaki yapısal değişikliklerle birleştiğinde çocukların, fiziksel büyüme ve gelişimsel test sonuçlarına etkisinin daha yüksek olduğu sonucuna varılmıştır. Eğitimin hayata dönüştürülmesinde ve bakım elemanlarının öğrendiklerini daha iyi uygulama fırsatı bulmaları nedeniyle eğitimlerle birlikte kurumsal yapısal değişikliklerin yapılması eğitimlerin etkinliğini arttırmaktadır.

5. Sonuç ve Öneriler

Korunma ihtiyacı olan çocuklarda aile temelli bakım sağlanamadığı sürece çocuk kurum bakım hizmetlerinin geliştirilmesi gerekmektedir. Bu süreçte bakım elemanlarının desteklenmesi ve eğitim almaları önemlidir.

İncelenen makalelerde, eğitim içeriklerinin oluşturulmasında mevcut eğitim programlarının geliştirildiği ve uyarıldığı bununla birlikte teori temelli yaklaşımların kullanıldığı görülmektedir. Eğitim içeriklerinde genellikle hassas ve duyarlı bakım ve psikososyal yaklaşıma odaklanıldığı görülmektedir. Bununla birlikte yapılan son çalışmalarda kötü muamele ve ihmalin önlenmesine yönelik içeriklerin önemi vurgulanmıştır. Eğitimlerin genellikle yüz yüze ve grup eğitimleri olarak verildiği etkileşimli yöntemlerin yaygın olarak kullanıldığı görülmüştür. Özellikle kurumda yapısal değişikliklerle birlikte verilen eğitimlerin çocuğun fiziksel büyüme, sosyal, duygusal ve bilişsel gelişimini olumlu etkilediği bilinmektedir.

Eğitim içeriğinin oluşturulmasında, çocukların yaşlarına ve cinsiyetlerine göre bakım elemanlarının eğitim gereksinimlerinin belirlenmesi faydalı olabilir. Bakım elemanlarına verilen eğitimlerin uygulamaya yansımaları için; eğitimlerin periyodik olarak tekrar edilmesi, danışmanlık sağlanması ve teknoloji temelli programların bütünleşmesi önemli olabilir. Kurumsal yapısal değişikliklerle birlikte duyarlı bakım vermeye odaklanan eğitim programlarının çocuklar üzerindeki uzun dönem takip sonuçlarının ve etki analizlerinin randomize kontrollü çalışmalarla değerlendirilmesi önerimizdir.

Finansman Beyanı

Araştırmanın yapılmasında herhangi bir kurumun mali desteği yoktur.

Çıkar Çatışması Beyanı

Yazarlar arasında çıkar çatışması yoktur.

Etik Beyanı

Bu çalışmanın yürütülmesinde ve yazılmasında bilimsel ve etik ilkelere uyduğumuzu, kullanılan tüm kaynaklara usulüne uygun olarak atıfta bulunduğumuzu beyan ederiz.

Yazarlık Katkısı: İlk yazar %51, ikinci yazar %49

Çalışma tasarımı: MB, NA; **Veri toplama ve/veya işletme:** MB, NA; **Makale yazımı:** MB, NA.,

Financial Support

There is no financial support from any institution in conducting the research.

Conflict of Interest

There is no conflict of interest between the authors.

Ethical Statement

It is declared that scientific and ethical principles have been followed while carrying out and writing this study and that all the sources used have been properly cited.

Authorship Contributions: First author %51, second author %49

Study design: MB, NA; **Data collection and/or processing:** MB, NA; **Article writing:** MB, NA.

Kaynaklar

- Acar, B., Semerci, M., & Yaman, Ö. M. (2021). Çocuk evlerinde çalışan bakım elemanlarının mesleki yeterliliklerinin çocuk eğitimi ve bakımı açısından değerlendirilmesi. *Sosyal Politika Çalışmaları Dergisi*, 21(51).
- ASHB (2022), Aile ve Sosyal Hizmetler Bakanlığı Yıl Sonu Kurumsal İstatistikleri. erişim adresi: <https://www.aile.gov.tr/chgm/istatistikler/kurumsal-istatistiklerimiz/>
- Berument, S. K. (2013). Environmental enrichment and caregiver training to support the development of birth to 6-year-olds in Turkish orphanages. *Infant Mental Health Journal*, 34(3), 189-201.
- Bettmann, J. E., Mortensen, J. M., & Akuoko, K. O. (2015). Orphanage caregivers' perceptions of children's emotional needs. *Children and Youth Services Review*, 49, 71-79.
- Çatay, Z., & Koloğlugil, D. (2017). Impact of a support group for the caregivers at an orphanage in Turkey. *Infant Mental Health Journal*, 38(2), 289-305.
- Deb, S., Sunny, A. M., Majumdar, B., Deb, S., Sunny, A. M., & Majumdar, B. (2020). Children under institutional care: ensuring quality care and safety. *Disadvantaged Children in India: Empirical Evidence, Policies and Actions*, 175-215.
- Desmond, C., Watt, K., Saha, A., Huang, J., & Lu, C. (2020). Prevalence and number of children living in institutional care: global, regional, and country estimates. *The Lancet Child & Adolescent Health*, 4(5), 370-377.
- Fidan, T. (2013). Erzurum çocuk yuvası 0-6 yaş biriminde kalan çocukların sosyo-demografik özellikleri, davranışsal sorunları ve gelişim düzeyleri. *Konuralp Medical Journal*, 5(2), 17-21.
- Garcia Quiroga, M., & Hamilton-Giachritsis, C. (2016). Attachment styles in children living in alternative care: a systematic review of the literature. *Child & Youth Care Forum*, 45, 625-653. doi:10.1007/s10566-015-9342-x
- Hecker, T., Mkinga, G., Hartmann, E., Nkuba, M., & Hermenau, K. (2022). Sustainability of effects and secondary long-term outcomes: one-year follow-up of a cluster-randomized controlled trial to prevent maltreatment in institutional care. *PLOS Global Public Health*, 2(5), e0000286.
- Hecker, T., Mkinga, G., Kirika, A., Nkuba, M., Preston, J., & Hermenau, K. (2021). Preventing maltreatment in institutional care: a cluster-randomized controlled trial in East Africa. *Preventive Medicine Reports*, 24, 101593.
- Hermenau, K., Goessmann, K., Rygaard, N. P., Landolt, M. A., & Hecker, T. (2017). Fostering child development by improving care quality: a systematic review of the effectiveness of structural interventions and caregiver trainings in institutional care. *Trauma, Violence, & Abuse*, 18(5), 544-561.
- Hermenau, K., Kaltenbach, E., Mkinga, G., & Hecker, T. (2015). Improving care quality and preventing maltreatment in institutional care—a feasibility study with caregivers. *Frontiers in Psychology*, 6, 937.
- Keten, D. (2017). Korunmaya muhtaç çocuklar: Ankara çocuk evleri üzerine niteliksel bir araştırma (Yüksek Lisans Tezi). Yıldırım Beyazıt Üniversitesi. Ankara.
- Küsmez, B. (2020). Korunma ihtiyacı olan çocuklar için kurumsal ve alternatif hizmet modelleri: bir değerlendirme. *International Journal of Social And Humanities Sciences*, 4(3), 201-225.
- Lecannelier, F., Silva, J. R., Hoffmann, M., Melo, R., & Morales, R. (2014). Effects of an intervention to promote socioemotional development in terms of attachment security: a study in early institutionalization in Chile. *Infant Mental Health Journal*, 35(2), 151-159.
- Lionetti, F., Pastore, M., & Barone, L. (2015). Attachment in institutionalized children: a review and meta-analysis. *Child Abuse & Neglect*, 42, 135-145.
- McCall, R. B., Groark, C. J., Fish, L., Harkins, D., Serrano, G., & Gordon, K. (2010). A socioemotional intervention in a Latin American orphanage. *Infant Mental Health Journal*, 31(5), 521-542.
- Özaydin Demirbaş, E. (2019). Çocuk evleri sitesinde 6-12 yaş arası çocuklar ile çalışan bakım elemanlarının karşılaştıkları sorunlar üzerine nitel bir çalışma. (Yüksek Lisans Tezi). Gazi Üniversitesi. Ankara.

- Semerci, M., Tatal, K., Burak, A., & Yaman, Ö. M. (2020). Çocuk evlerinde çalışan çocuk bakım elemanlarının yaşadıkları sorunlara yönelik niteliksel bir araştırma. *Süleyman Demirel Üniversitesi Fen-Edebiyat Fakültesi Sosyal Bilimler Dergisi* (49), 171-188.
- Silva, I. S., & da Fonseca Gaspar, M. F. (2014). Supporting portuguese residential child care staff: an exploratory study with the incredible years basic parent programme. *Psychosocial Intervention*, 23(1), 33-41.
- Smyke, A. T., Zeanah, C. H., Gleason, M. M., Drury, S. S., Fox, N. A., ... Guthrie, D. (2012). A randomized controlled trial comparing foster care and institutional care for children with signs of reactive attachment disorder. *American Journal of Psychiatry*, 169(5), 508-514.
- Sparling, J., Dragomir, C., Ramey, S. L., & Florescu, L. (2005). An educational intervention improves developmental progress of young children in a romanian orphanage. *Infant Mental Health Journal: Official Publication of The World Association for Infant Mental Health*, 26(2), 127-142.
- The St. Petersburg—USA Orphanage Research Team. (2008). The effects of early social-emotional and relationship experience on the development of young orphanage children. *Monographs of the Society for Research in Child Development*, 73(3), vii-295. <http://doi.org/10.1111/j.1540-5834.2008.00483.x>
- Şahin, M. (2019). Kurum bakımı altındaki çocuklarda değer oluşumu: Ankara çocuk evleri örneği. (Doktora Tezi). Gazi Üniversitesi. Ankara.
- Tibilli, R. (2021). Çocuk evleri sitesinde çalışan bakım elemanlarının yaşam kalitesi ve çalışan memnuniyet düzeylerinin incelenmesi. (Yüksek Lisans Tezi). Hacettepe Üniversitesi. Ankara.
- van IJzendoorn, M. H., Bakermans-Kranenburg, M. J., Duschinsky, R., Fox, N. A., Goldman, P. S., Gunnar, M. R., ... Skinner, G. C. (2020). Institutionalisation and deinstitutionalisation of children 1: a systematic and integrative review of evidence regarding effects on development. *The Lancet Psychiatry*, 7(8), 703-720.
- Varol, B. (2017). Kurum bakımı deneyimi olan yetişkinlerin iş yaşamına uyumları. (Yüksek Lisans Tezi). Yıldırım Beyazıt Üniversitesi. Ankara.
- Wright, A. C., Lamsal, D., Ksetree, M., Sharma, A., & Jaffe, K. (2014). From maid to mother: transforming facilities, staff training, and caregiver dignity in an institutional facility for young children in Nepal. *Infant Mental Health Journal*, 35(2), 132-143.
- Yüksel, Z., & Öncü, B. (2017). Geçmişte kurum bakımında kalmış bireylerin kurum bakımı deneyimlerine ilişkin özellikleri ve bağlanma biçimlerinin incelenmesi. *Toplum ve Sosyal Hizmet*, 27(2), 63-77.