



OSMANLI –İRAN TİCARETİNDE BİR SINIR GÜMRÜĞÜ: KIZILDİZE
A Border Customs in Ottoman-Iran Trade: Kızıldize

Hayrettin PULAT


Dr. Öğr. Üyesi, Ağrı İbrahim Çeçen Üniversitesi, Fen Edebiyat Fakültesi Tarih Bölümü
hpulat@agri.edu.tr

 <https://orcid.org/0000-0002-3852-5924>

Cite As/Atıf: Pulat, H, (2024). Osmanlı- İran ticaretinde bir sınır gümrüğü: Kızıldize, *Ağrı İbrahim Çeçen Üniversitesi Sosyal Bilimler Enstitüsü Dergisi*, 10(2), 324-339.
<https://doi.org/10.31463/aicusbed.1408318>

ISSN: 2149-3006

e-ISSN: 2149-4053

Makale Türü- <i>Article Type</i> :	Araştırma Makalesi – <i>Research Article</i>
Geliş Tarihi- <i>Received Date</i> :	02.01.2024
Kabul Tarihi- <i>Accepted Date</i> :	30.09.2024
Sorumlu Yazar- <i>Corresponding Author</i> :	Hayrettin PULAT
Sayfa Aralığı- <i>Page Range</i> :	324-339
Doi Numarası-Doi Number :	 https://doi.org/10.31463/aicusbed.1408318



<http://dergipark.gov.tr/aicusbed>

This article was checked by

 iThenticate



OSMANLI –İRAN TİCARETİNDE BİR SINIR GÜMRÜĞÜ: KIZILDİZE

A Border Customs In Ottoman-Iran Trade: Kızıldize

Hayrettin PULAT

Öz

Bu çalışmanın amacı Osmanlı-İran sınırının uç noktasında bulunan Bayezid Sancağına bağlı Kızıldize Gümrük İdaresinin ve buradaki işleyişin incelenmesidir. Belge analizine dayanan bu çalışmada ağırlıklı olarak Osmanlı arşiv belgeleri ve Osmanlılar tarafından tutulan Erzurum Vilayet Salnamesi'ndeki verilerden istifade edilmiştir. 19. yüzyılın ikinci yarısı ile 20. yüzyılın ilk yıllarını kapsayan çalışma, Osmanlı Devleti'nin merkezî bürokratik yapılanmasının gümrüğe ne derece yansıtılmaya çalışıldığını ortaya koymayı da amaçlamaktadır. Bunun yanı sıra buradaki bürokratik yapı ve çalışan memurların kimler olduğu da elde edilen bilgilerden tespit edilmiştir. Bu noktada dikkat çeken husus ilk yıllarda memur sayısının oldukça düşük olmasına rağmen, ele alınan dönemin sonlarına doğru memur sayısında büyük bir artış yaşandığıdır. Osmanlı Devleti'nin merkezileşme eğiliminin artması, ticari münasebetlerinin olduğu İran ve İngiltereli tüccar ve diplomatlarının şikâyetlerini de beraberinde getirmiştir. Osmanlılar bilhassa yasa dışı ticaretin önüne geçmek amacıyla birtakım tedbirler almak istemişlerse de ticaret güzergâhının değişeceği endişesinden hareketle aldıkları tedbirleri erteleme ve uygulamama yoluna gitmişlerdir. Bu da istenilen düzeyde bir merkezileşme ile sonuçlanmadığı gibi yasal olmayan ticaretin önüne geçememeyi de beraberinde getirmiştir.

Anahtar Kelimeler: Kızıldize, Osmanlı, İran, ticaret, gümrük, asayiş.

Abstract

The aim of this study is to examine the Kızıldize customs administration in the Bayezid sanjak, located at the extreme point of the Ottoman-Iranian border, and its functioning. In this study based on document analysis, Ottoman archive documents and data from the Erzurum Vilayet Salname kept by the Ottomans were mainly used. The study, which covers the second half of the 19th century and the first years of the 20th century, also aims to reveal to what extent the central bureaucratic structure of the Ottoman Empire was tried to be reflected in the customs. In addition, the bureaucratic structure here and who the civil servants are were determined from the information obtained. What is noteworthy at this point is that although the number of civil servants was quite low in the first years, there was a large increase in the number of civil servants towards the end of the period under consideration. The increasing centralization tendency of the Ottoman Empire brought with it the complaints of merchants and diplomats from Iran and England, with whom they had commercial relations. Although the Ottomans wanted to take some measures, especially to prevent illegal trade, they decided to postpone and not implement the

measures they took, out of concern that the trade route would change. This did not result in the desired level of centralization and resulted in the inability to prevent illegal trade.

Key Words: Kızıldize, Ottoman, Iran, trade, customs, security

Giriş

Gümrük, devletler arası ticarete sınır geçişlerinde ticari emtianın kontrol edildiği yerlere verilen isimdir. Geçirilen ticari eşya/emtiadan alınan ücrete ise gümrük vergisi denir (Kütükoğlu, 1996, s. 263). Latince ticaret anlamına gelen *commercium* kelimesinden gelen gümrük, İslami esaslara göre idare edilen devletlerde alınan şer'î bir vergi olan *zekât-ı aşirin* mukabilidir. İlkinde gümrük vergisinin tarifesi belirlenmişse tarifeye, belirlenmemişse eşyanın/malın kıymetine; ikincisinde ise tüccarın dinî-mezhebi ve etnik-siyasi aidiyetine göre alınma iki vergi türü arasındaki temel farkı oluşturur. Gümrüklerin uygulanmasının temel nedeni ise yerel ticareti ve üretimi koruma düşüncesinden ileri gelmektedir (Vefik, 1328, s. 53). İslam tarihinde ilk gümrük vergisinin Hz. Ömer Dönemi'nde konulduğu yönünde kaynakların ifadeleri vardır. Bu da muhtemelen sınırların genişlemesi ile orantılı olarak ticari ağdaki gelişme yaşanmasından kaynaklanmaktadır. Gümrük vergilerine dair İslam tarihinde mali ve hukuki bir literatürün bu dönemden itibaren oluşmaya başladığı söylenebilir. İslam hukukunun temel kaynaklarında gümrük vergisinin uygulanması noktasında herhangi bir prensip belirtilmediğinden değişik dönemlerde İslam devletleri tarafından farklı gümrük tarifeleri uygulanmıştır. İlk dönemlerde ticari eşyanın/malın kıymetinden ziyade tüccarın dinî-mezhebi ve etnik-siyasi mensubiyeti üzerinden bir vergilendirme yoluna gidilmiştir (DİA, 1996, s. 261).

Osmanlı Devleti kurulduktan sonra İslami esaslara göre *zekât-ı aşir* tarzında bu vergiyi tahsil etmiştir. Ancak zamanla sınırların genişlemesi ile gümrük vergisi hakkında yeni esaslar da tatbik sahasına konulmuştur. Gümrükler de dâhili ve harici¹ olarak ikiye ayrılmıştır. Dâhili gümrükler ülke içerisinde ticari eşya/emtianın bir iskeleden diğer bir iskeleye denizden yahut bir kasabadan diğer kasabaya karadan nakledilirken kontrol edilen noktalara verilen isimdir. Dâhili gümrükler, sahilde olanlara *sevahil gümrükleri*, sınırda olanlara *hudud gümrükleri* ve orta yerlerde olanlara da *kara gümrükleri* olmak üzere üç kısma taksim edilmiştir (Vefik, 1328, s. 54).

¹ Bu gümrük türü ele alınan konunun dışında olduğu için herhangi bir bilgi verilmeyecektir.

1859 tarihli Gümrük Nizamnamesi'nde Osmanlı sınırları dâhilinde gümrükler, *sahil, kara, hudut, Tuna Eyalet-i Mümtazesı ve kadim kara gümrükleri* olarak taksim edilmiştir (Karataş ve Uğuz, 2012, s. 214). Uluslararası ticaretin artmasına paralel olarak gümrüklerde alınan vergi türleri de çeşitlenmiştir. Bunlar *amediyye/ithalat, refiyye/ihracat, masdariyye/sarfiyat* ve *müruriyye/transit* olarak tarif ve tasnif edilmiştir. *Amediyye/ithalat*, gerek denizden gerekse karadan ülke içerisinde bir kasabadan diğer bir kasabaya getirilen ticari emtiadan alınan vergidir. *Refiyye/ihracat* ise getirilen malın orada satılmadan başka bir yere götürülmesinden alınan bir vergi türüdür. *Masdariyye/sarfiyat* yabancı ülkelerden Osmanlı Devleti'nin herhangi bir yerinde satılması için getirilen ticari emtiadan alınan bir gümrük vergisidir. *Müruriyye/Transit* ise ülkeler arası ticarete Osmanlı Devleti'nden kara ve deniz yoluyla geçen ticari eşyadan alınan bir vergi türüdür (Vefik, 1328, s. 54-55).

Kızıldize Gümrüğü

Bayezid'in güney-batısında yer alan Kızıldize² Gümrüğünün ne zaman kurulduğuna dair net bir tarih tespit edilememiştir. Ancak 1801/1802(H 1216) tarihli Osmanlı Devleti ile İngiltere, Rusya ve Avusturya devletleri arasında imzalanan gümrük tarifelerine dair antlaşmanın gümrüklere gönderilen bir nüshasında *Erzurum ve tevabii* ifadesi geçmektedir (BOA, C.ML, 459-18641). Bu da bölgenin İran –daha sonraları Rusya- hududunda bulunması dolayısıyla bu havalide Erzurum gümrüğüne bağlı bir gümrük idaresinin olabileceğini düşündürmektedir. Kızıldize'de ne zaman bir gümrük müdüriyetinin kurulduğuna dair net bir bilgi olmasa da 1850'lilerden sonra bir karantinahane inşasından sonra gümrük iş ve işlemlerinin burada icra edildiği çıkarımı yapılabilir. H. 1287/ M.1870-71 tarihli Erzurum Vilayet Salnamesi'nde Erzurum Rüsumat memurları belirtilirken Bayezid'teki rüsumat memurlarına da değinilmiştir (Salname-i Vilayet-i Erzurum, 1287, s. 88). Ancak bu memurların Kızıldize gümrük memurları olup olmadığı hakkında net bir bilgi yoktur. İlk defa H. 1310/M. 1892-93 tarihli Erzurum Vilayet Salnamesi'nde Kızıldize Rüsumat Müdüriyeti ifadesi geçmektedir (Salname-i Vilayet-i Erzurum, H. 1310/R.1308, s. 213).

² Cumhuriyetin ilanından sonra kapsamlı bir toponimi politikası izlenmiş ve çoğu yerleşim yerinin adı değiştirilmiştir. Belirtilen doğrultuda Kızıldize köyünün adı değiştirilerek Ortadirek yapılmıştır (Aydın, 2020, s. 119).

Erzurum Rüsumat Nezareti'ne bağlı bir müdürlük olarak tesis edilen Kızıldize Gümrüğü yapılan tasnife göre bir *hudud* gümrüğüdür ve bu gümrüğe dair *Başkanlık Osmanlı Arşivinden* tespit edilen en erken tarihli belge Rumi 9 Nisan 1304/ Miladi 21 Nisan 1888 tarihlidir. Söz konusu belgede buradaki gümrük binalarının tamirine dairdir. Belgeden anlaşıldığı kadarıyla burada daha önce de gümrük memurlarının ikamet ettiği binalar vardır. Bu da burada gümrüğün 1888'den öncesinde var olduğuna, diğer bir deyişle Erzurum Vilayet Salnamelerinde Bayezid Gümrüğü olarak bahsedilen gümrüğün Kızıldize'de olabileceğine dair mühim bir delildir. Belgede özetle gümrük memurlarının kaldığı ve gümrük eşyasının muhafaza edildiği binaların eskidiğinden bahisle 30.000 kuruş masrafla tamirlerinin yapılabileceği üzerinde durulmuştur. Yine evraktan anlaşıldığına göre bahse konu talep Gümrük Müdürü Hüseyin Bey'den gitmiştir. Buna paralel olarak gümrüğe tabi tutulan eşyanın muhafaza edildiği depo yahut ambarların da tamiri söz konusu edilmiştir. Yıkılmaya yüz tutmuş iki kanatlı ambar kapısı ile surlarının yeniden ve taştan yapılması şartıyla yapının tamir maliyetinin 13.000 kuruşa indirilmesi istenmiştir (BOA, ŞD, 577-7-1). Rüsumat Emimi imzasıyla Şura-yı Devlet'e gönderilen bir arızada Kızıldize Gümrüğünde büyük ambarlarla hayvanların barınması için inşa edilen ahırların tamire muhtaç olduğundan bahsedilmiş ve bunun için de 5.704 kuruşun gerektiği dile getirilmiştir (BOA, ŞD, 591-45-1,2). Yapılan görüşmeler neticesinde cari yılın inşaat ve tamir işlemleri için ayrılan bütçeden karşılanması kararlaştırılmıştır (BOA, İ. RSM, 11-31,2-3).

Osmanlı Devleti'nin *hudud* gümrüklerine bu kadar önem vermesinin temel nedenlerinden biri gümrük gelirlerinin azalmasının önüne geçmek istemesidir. Rusya'nın Karadeniz'e açılan önemli liman kentlerinden olan Poti'nin İranlı tüccarı cezbetmesi, Rusya'nın gümrük ve karantina uygulamalarında İranlı tüccara kolaylıklar tanınması Osmanlı Devleti'ni bir dizi tedbirler almaya yöneltmiştir (Karataş ve Uğuz, 2012, s. 217). Ayrıca Rusya'nın Kırım Savaşı'ndan sonra Poti-Hazar kıyısı demiryolunu inşa etmek suretiyle de İranlı tüccarı kendi topraklarına çekmek istemesi de Osmanlı Devleti'ni tedbir almaya yönelttiği söylenebilir (Tozlu, 1997, s. 190). Bu tedbirlerin en başında da gümrük ve karantina şartlarını iyileştirmek, iâşe ve ibate olanaklarını artırmak ile Tebriz-Erzurum-Trabzon şose yolunu tamir etmek gelmektedir. Yine bu çerçevede on gün olarak belirlenen karantina müddetinin İran ve İngiltereli tüccar tarafından şikâyet edilmesi üzerine beş güne indirilmiştir. Karantinaya tabi tutulanlar için sağlanan barınma koşullarının elverişsizliği ve iâşe fiyatının pahalı olması

dolayısıyla da şikâyetler meydana gelmiş ve karantina müdürü de bu şikâyetler çerçevesinde irtikâptan dolayı görevden alınmıştır (BOA, İ.MVL, 309-12817,20).

Kızıldize Gümrüğünde icra edilen iş ve işlemler dolayısıyla Erzurum Rüşumat Emni ile merkez arasında bazı yazışmalar husule gelmiştir. Bu yazışmaların muhtevası ağırlıklı olarak icra edilen muayeneler³ esnasında karşılaşılan muamelat eksiklikleri ve yürürlüğe konulmaya çalışılan yeni muayene usulü hakkındadır. Bu çerçevede Erzurum Rüşumat Emni tarafından Maliye Nezareti'ne gönderilen bir belgede evrak eksikliğinden dolayı Tönbeki (tütün) rejisine ait 256 torba tütünün kurşun mührü sağlam olduğu hâlde tezkiresinin olmaması dolayısıyla alıkonulmasından söz edilmekte ve icra edilmesi gereken muamele sorulmaktadır. Muhabere ve muamele süresince bahse konu tütünün alıkonulmasından dolayı 15.094,20 kuruş *arziyye resminin* alındığından da söz edilmiştir (BOA, ŞD, 365-29, 1-2). Yapılan yazışmalar neticesinde alınan *arziyye resminin* ve tütünün alıkonulmasının yapılan antlaşmalara uygun olmadığı, bundan dolayı da tahsil edilen meblağın geri verilmesi gerektiği Şura-yı Devlet tarafından ilgili yetkililere bildirilmiştir (BOA, BEO, 788-59030,1-2).

Kızıldize'de eşyanın muayene edilmeye başlanması İran'ın Erzurum Başkonsolosu ile İngiltere konsolosu tarafından da şikâyet konusu yapılmıştır. Bu muamelenin transit ticarete zarar vereceğinden bahisle Erzurum şehri için de gelir kaybı anlamına geleceğine ve şehir ahalisinin şikâyetine sebep olacağına değinilmiştir. Erzurum Valisi Ata tarafından merkeze gönderilen bir telgrafta eski usule devam edilmesi de tavsiye edilmiştir (BOA, DH. ŞFR, 367-118;367-136). Osmanlı Devleti'nin muayene işini Kızıldize'de yapmak istemesinin temel nedeni kaçak ticaretin önüne geçmektir. Zira Erzurum'a varana kadar İranlı tüccar tarafından diğer mahallerde ticari eşyayı satma ihtimalinin çok yüksek olduğu dikkate alınarak böyle bir yol tercih edilmiştir (BOA, DH. ŞFR, 372-82). Ancak Sadareten Erzurum Vilayeti'ne gönderilen bir telgraftan anlaşıldığı üzere Gümrük Nazırı Mazlum Bey'in vazifesi dışında hareket ettiğinden eşya muayene işleminin Kızıldize'de yapılmasını istemiştir. Bu durumun transit ticaret güzergâhını değiştirip buradan elde edilecek gümrük gelirlerini

³ Ticari emtianın muayeneye tabi tutulmasının temel nedenlerinden biri kaçak ticaretin önüne geçmektir. Gümrük memurları, eşyanın gümrükten geçişi esnasında eşyanın içinde olduğu sandık, kutu yahut denklere teker teker kontrol edip kurşun mühür ile mühürlemek durumundadırlar. Kurşun mühür ile mühürlenmiş eşya sandığı diğer gümrüklerde tekrar muayeneye tabi tutulmaksızın geçirilmekteydi. Buradaki temel gaye ise iş ve işlemlerde kolaylık sağlamaktır (Sudi, 2008, s. 256-257).

azaltacağından endişelenen Osmanlı ricali, bu uygulamadan vazgeçilmesini, eskisi gibi Kızıldize’de sadece kurşun mühürle eşyanın mühürlenmesini ve beraberine jandarma ve kolcu vermekle iktifa edilmesi istemiştir. Ayrıca Kızıldize için de *eşya-yı ticariyenin muhafazasını temin edecek surette mebani-i rüsumiyeyi havi olmasına ve huduttan eşya-yı memnua geçirmemek maksadıyla eşya-yı varideye mühür taliki jandarma kolluk terfiki...* tanımlaması yapılmıştır (BOA, BEO, 2891-216770,1). Bu da esasen buranın ileri bir *karakolumsu gümrük* olduğunu düşündürmektedir. Eşyanın Kızıldize’de muayenesi hakkında Erzurum Vilayeti’nden Sadarete gönderilen bir telgrafta alınan kararın tüccar ve ahali nezdinde memnuniyetle karşılandığı ve şükran duyulduğu ifade edilmiştir. Uygulanması düşünülen yeni usulün tetkik edileceğinden de bahseden Vali Ata, önerilerinin dinlenmesi durumunda maslahata daha uygun hareket edilmiş olacağını da telgrafta eklemiştir (BOA, BEO, 2891-216770,4). Rüsumat Emni tarafından kaleme alınan uzun bir tahriratta muayeneye iş ve işlemlerinin neden Kızıldize’de yapılması gerektiği hakkında detaylı bilgiler mevcuttur. Buna göre Rusya ve İran’dan gelen transit ticaret eşyasının Kızıldize ile Erzurum arasındaki on günlük mesafede kasaba veya köylerde satılma ihtimali oldukça yüksektir. Ayrıca devletin zararlı addettiği bazı eşyanın da aynı şekilde köy ve kasabalarda dağıtılması söz konusudur. Daha önce uygulanan usulün ise personel eksikliğinden dolayı icra edilmesinde zorluklar çıkmaktadır. Kızıldize Gümrüğünün bir hudut gümrüğü olması dolayısıyla eşya muayene işleminin burada yapılması gerekmektedir. Yine de bu hususun etraflıca araştırılması için yerel idareciler ve merkezden gönderilecek müfettişler marifetiyle gerekli incelemeler yapılması kararlaştırılmıştır (BOA, BEO, 2891-216770,6). Osmanlı Devleti kuvvetle muhtemel gümrük gelirlerinden olmamak için tolerans göstermek durumunda kalmıştır. Zira belgelerde Erzurum Gümrük Nazırı Mazlum Bey’in bazı şikâyetler üzerine böyle bir yol izlediğine dair ifadelerin yer alması, merkezin bu inisiyatife çok da sıcak bakmadığını göstermektedir. Nitekim söz konusu belge bu husus için yazılmış en son tarihli ve Sadarettin Erzurum Vilayeti’ne gönderilmiş belgedir. Nihai olarak bu belge taşra idarecileri için de bağlayıcıdır (BOA, BEO, 2891-216770,1).

Kızıldize’de bir karantina ve gümrük müdüriyetinin bulunmasından dolayı burada çalışan memur ve ahalinin çocukları için mektep, sakinlerinin ibadet edebilmeleri için de 1892 yılında bir cami inşası kararlaştırılmıştır. İnşa masraflarının ise gümrük gelirlerinden karşılanmasına karar verilmiştir. Cami ve mektebin inşa masrafı toplamda 6.100 kuruşa baliğ olacağı yapılan

keşiften anlaşılmasıdır. Cami ve mektep hocalığı aynı kişinin uhdesine verilerek maaşı da aylık en az 100 kuruş olarak tayin edilmiş, yine gümrük gelirlerinden karşılanmasına karar verilmiştir (BOA, ŞD, 581-11,1-3). Bu inşa kararından bir müddet sonra Kızıldize Gümrük Müdürü Hüseyin Bey ile Erzurum Valisi'nin birbiri hakkındaki iddialarını incelemek için gönderilen müfettiş Halid Bey'e cami ve mektep hakkında da talimat verilmiştir. Malzeme ve işçi ücretlerinin fazla olması, kışın yaklaşması ve hazineye yük getirmemesi için şimdilik cami ve mektep inşasının tehir edildiğini yerel idarecilere iletmesi istenmiştir (BOA, ŞD, 1512-8,6). Tespit edilen bir belgede Kızıldize cami imamı ve mektep muallimi olarak tayin edilen Mehmed Efendi, maaşının yetmediğinden bahisle 100 kuruş zam yapılmasını, yapılmaması durumunda ise yeni bir iş aramak mecburiyetinde olduğunu beyan eden bir ariza sunmuştur. Bunun üzerine istenilen meblağın karşılığı bulunmadığından bütçeye ek olarak tesviyesi kararlaştırılmıştır (BOA, ŞD, 602-29). İlerleyen tarihlerde inşa edildiğini ya da mektep için köyden başka bir yer tahsis edildiğini göstermektedir.

İhtiyaçlara göre gümrüklerdeki memur çeşidi ve adedi farklılık göstermektedir. Kızıldize Gümrüğünde müdür, kâtip –duruma göre katib-i sani de olabiliyordu- kolcu, jandarma, mubassır, ambar memuru, sandık emini, barname mukayyidi, mutbik-ı evvel ve mutbik-ı sani gibi görevliler yer almaktaydı. Ancak verilerin alındığı Erzurum Vilayet Salnamesi'nde kolcu ve jandarmalara dair herhangi bir bilgi verilmemiştir. Kızıldize Gümrüğünde müslim memurların yanı sıra gayrimüslim bir memur da görev yapmıştır. Aşağıdaki tabloda Erzurum Vilayet Salnamesi'nde tespit edilen Kızıldize gümrük memurlarının kimlerden oluştuğu, ne zaman görev yaptıkları ve hangi görevi ifa ettikleri gibi bilgiler yer almaktadır. Tablo incelendiğinde istikrarlı olarak tayin edilen memurlar müdür ve kâtip/başkâtipdir. Elbette diğer görevlilerin iş yükünün artmasına bağlı olarak sonradan diğer bazı memuriyetlerin ihdası ve buna bağlı olarak memur tayini yapıldığı belirtilmelidir.

Tablo 1. Kızıldize Gmrk Memurları.

Yıl ⁴ / Sayfa	Mdr	Ktip/ Bařktip	Katib-i Sani	Sandık emini	Mubassır	Barname Mukayyid i	Ambar Memur u	Mutbik -ı Evvel	Mutbik-i Sani
1287/ 88	Eyyp Efendi	Ali Efendi	-	-	-	-	-	-	-
1288/ 125	Ali Efendi	Abdurrahma n Efendi	-	-	-	-	-	-	-
1289/ 124	Ali Efendi	Abdurrahma n Efendi	-	-	-	-	-	-	-
290/1 22	Ali Efendi	Abdurrahma n Efendi	-	-	-	-	-	-	-
1291/ 122	Ali Efendi	Abdurrahma n Efendi	-	-	-	-	-	-	-
1292/ 124	Ali Efendi	Abdurrahma n Efendi	-	Ali Efendi	-	-	-	-	-
1293/ 124	Rıfat Efendi	Mehmed Sabri Efendi	-	Agop Efendi	-	-	-	-	-
1294/ 111	Ali Fevzi Efendi	Mehmed Sabri Efendi	-	Sleyma n Efendi	-	-	-	-	-
1299/ 143	Mehme d Vasfi Efendi	Mnhal	-	-	-	-	-	-	-
1304/ 301	Ali Arslan Efendi	Sadık Efendi	Abdulla h Efendi	-	Tevfik Efendi	-	-	-	-
1310/ 213 ⁵	Hseyin Bey ⁶	Abdurrahma n Efendi	řkr Efendi	-	Nazım Efendi	Abdlaziz Efendi	Tevfik Efendi	İrfan Efendi	Mehmed Efendi
1312/ 258	Cafer Efendi ⁷	Ali Rıza Efendi	Fazlı Efendi	-	Zeki Efendi	-	-	-	-

⁴ Yıllar tabloya sığmadığından kaynak grubunda kullanılan řekliyle, yani sadece Hicri olarak verilmiştir.

⁵ Daha nce *Bayezid Rsumat Memurları* bařlıđı ile verilen bu kısım bu salnameden itibaren *Kızıldize Rsumat Mdriyeti* olarak kayda geirilmiştir.

⁶ Hseyin Bey, merkeze Erzurum Valisinin sebepsiz yere kendisini grevden aldıđını belirten bir arıza gndermiştir. Bu arıza merkez ile Erzurum Rsumat Nezareti arasında uzun yazıřmaların meydana gelmesine neden olmuřtur. Neticede Halid Efendi mfettiř olarak tayin edilmiştir. Halid Efendi bu meselenin yanı sıra diđer pek ok mesele iin de grevlendirilmiştir (BOA, BEO, 192-14392; řD, 1512-8).

⁷ Cafer Efendi'nin greve tayininden sonra Bayezid Mutasarrıflığına gnderilen bir yazıda kendisine grevi sresince iyi davranılması ve yardımcı olunması istenmiştir (BOA, DH. MKT, 2063-84).

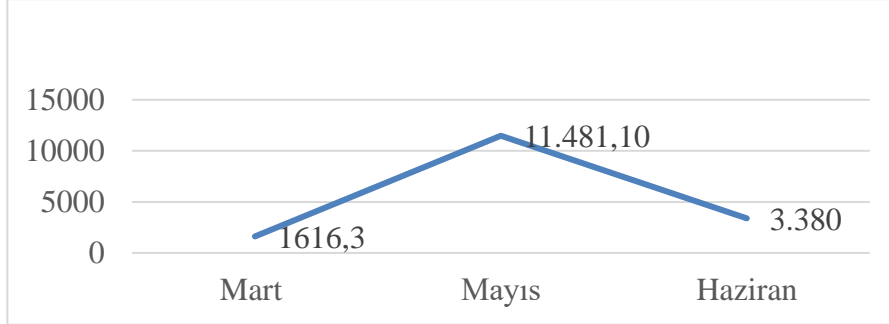
1315/ 136	Cafer Efendi	Ali Rıza Efendi	Zeki Efendi	-	Ziya Efendi	Abdülaziz Efendi	İrfan Efendi	Abdülva hid Efendi	Mehmed Efendi
1317/ 140	Cafer Efendi	Ali Rıza Efendi	Zeki Efendi	-	Rüşdü Efendi	Abdülaziz Efendi	İrfan Efendi	Abdülva hid Efendi	Mehmed Efendi
1318/ 246	Abdi Efendi	Ali Rıza Efendi	Zeki Efendi	-	Rüşdü Efendi	Abdülaziz Efendi	İrfan Efendi	Abdülva hid Efendi	Mehmed Efendi

1330 tarihli Rüsumat Salnamesi'nde Kızıldize merkez memuriyeti adı altında burada görevli memurlara yer verilmiştir. 1330 yılının Hicri mi Rumi mi olduğuna dair bir bilgi verilmemiştir. Bu tarih Hicri ise 1911-12, Rumi ise 1914-15 yıllarına tekabül etmektedir. Buradaki bilgilere göre imam, transit kâtipi, muayene memuru, süvari muhafaza memuru, muhafaza memuru gibi yeni görevlilerin eklenmesi ve bunların sayısının belirtilmesi dikkat çekmektedir. Ayrıca sandık emniyeti ve kâtiplik de birleştirilmiştir.

Tablo 2. 1330 Tarihli Rüsumat Salnamesi'ne Göre Kızıldize Gümrük Memurları. (Rüsumat Salnamesi, 1330, s. 113).

Merkez Memuru	Kâtip ve Sandık Emni	Kâtip	İmam	Transit Kâtipi	Muayene Memuru	Ambar Memuru	Süvari Muhafaza Memuru	Muhafaza Memuru
Şevki Efendi	Tevfik Efendi	İrfan Efendi	Hacı Mehmed Efendi	Mehmed Bedreddin Efendi	Ahmed Tahir Efendi	Abdülaziz Efendi	2 adet mevcuttur. Ancak isimleri belirtilmemiş.	3 adet mevcuttur. Ancak isimleri belirtilmemiş.

Kızıldize Gümrüğünden geçen eşyadan alınan vergilerin düzenli bir cetelesi tespit edilemedi. Ancak 1335 Rumi yılın Mart, Mayıs ve Haziran aylarına ait gelirler arşivden tespit edilmiştir (bk. Şekil 1). Bu verilerin çalışma konusu gümrüğün bölge ve Osmanlı ekonomisine katkısı hakkında çok sağlıklı veriler sunmadığını belirtmek gerekir. Ancak yine de bir fikir vermesi adına aylık olarak elde edilen gelir aşağıdaki tabloda gösterilmiştir. Tablo 3'te verildiği üzere Mart, Mayıs ve Haziran aylarına ait vergilerden elde edilen gelire bakıldığında yaz aylarına doğru vergi gelirinde bir artış söz konusudur. Bu da muhtemelen bölgenin iklimi ile yakından alakalıdır. Geleneksel koşullarla ticarî faaliyetlerin yürütüldüğü bir coğrafyada kış mevsiminde yoğun kış şartlarından dolayı ticaretin neredeyse durma noktasına geldiği söylenebilir. Bunun yanı sıra kaçak ticaretin de vergi gelirlerine yansımadağı, bundan dolayı vergiler ve resmî kayıtların ticaret hacmi hakkında mutlak bilgi vermediğini de belirtmek yerine olacaktır.



Şekil 1. 1335/1919 Mart, Mayıs ve Haziran Aylarına Ait Gelir (BOA, TS.MA.e, 1399-82).

Kızıldize Gümrüğünden geçen emtianın muhtevasına dair arşivde herhangi bir bilgi tespit edilememiştir. Buna mukabil Osmanlı Devleti'nin İran'daki konsoloslarının göndermiş oldukları ticari içerikli raporlar bu konu hakkında yeterince bilgi sahibi olunmasına imkân tanımaktadır. Layiha adı altında birleştirilen konsolos raporları 1327 yılında *Hariciye Nezareti Umur-ı Ticariye Müdüriyeti* tarafından bir araya getirilerek bastırılmıştır. Ele alınan konu kapsamında bu raporlar Kirmanşah ve Reşt konsolosları tarafından merkeze gönderilmiştir. Söz konusu raporlarda Osmanlı Devleti'nin sadece İran'dan yaptığı ithalat değil aynı zamanda İran'a yaptığı ihracat da kaydedilmiştir. Buna göre *yük ve binek hayvanları, koyun, kereste, kuru meyve, odun kömürü, tere yağ, diğer yağ türleri, balmumu, ayıklanmış pirinç, buğday, peynir, nişasta, fındık, ceviz, yaş meyveler, konserve meyveler, kompostolar, taze ve kuru sebzeler, bal, helviyat, tıbbi ilaçlar, yünlü ve pamuklu giyecek, dövme demir ürünleri, bakır mamuller, ince gümüş mamuller, işlenmiş taşlar ile değirmen taşları, ham yün, yün iplik, yün halılar, pamukla yün karışık halılar, ipek kozası, ham ipek, ip, halat, kıymetli taşlar, afyon, attariyat, deri, sabun, kürek, çanak-çömlek* vs. gibi günlük işlerde kullanılan pek çok eşya söz konusu gümrükten/gümrüklerden geçmektedir. Bu raporlar oldukça detaylı hazırlanmıştır. Zira ithal ve ihraç eşyanın adedi, ağırlığı ve değeri de eşyanın hemen yanına yazılmıştır (Ticaret Layihaları, 1327, s. 77-86).

Kızıldize Gümrüğünden kaynaklı bazı asayiş problemleri İranlı tüccar tarafından şikâyet konusu yapılmıştır. Gümrükte karşılan temel asayiş problemi hırsızlıktır. İranlı bir tüccar Kızıldize gümrük memurunun kaçak vergisi adı altında vergi aldığını ve eşya hurçlarının içindeki bazı eşyaların kaybolduğundan bahisle söz konusu durumu şikâyet etmiştir. Bunun üzerine gereken incelemelerin yapılması hususunda emir verilmiştir (BOA, DH.

MKT, 1852-85). Diğer bir hırsızlık olayı ise Erzurum'da ikamet eden Muhammed Ağa isimli bir İranlının bir denk şalının çalınması hadisesidir. Olay 13 Teşrin-i Evvel 1309/25 Ekim 1893 Pazar gecesi Kızıldize Gümrüğünde gerçekleşmiştir. Bir denk şalın gümrükte iken çalınmasından dolayı çalınan malın bedeli gümrük tarafından karşılanmıştır. Muhammed Ağa'nın dava vekilinin iddiasına göre çalınan malın değeri yedi bin dört yüz seksen üç kuruştur. Bu meblağdan bin dört yüz seksen üç kuruş indirilmek suretiyle net olarak hak sahibine altı bin kuruş ödenmek istemiştir. Buna ek olarak hırsızlık esnasında düşürülen ve sahibine iade edilen bazı eşyanın o zamanki değeri düşürülerek toplamda nihai olarak hak sahibine beş bin altı yüz otuz dokuz kuruş ödenmiştir. Rüşumat dairesinden ödenen bu meblağ daha sonra hırsızların bulunması ihtimali göz önüne alınarak irad olarak kaydedilmiştir (BOA, ŞD, 586-26, 1-2). Daha sonra yapılan tahkikat neticesinde gözaltına alınan bazı kişiler olmuşsa da hırsız olmadıkları anlaşılmış ve beraatlarına karar verilmiştir. Ayrıca irad olarak kaydedilen beş bin altı yüz otuz dokuz kuruşun ise irad kaydından silinmesine karar verilmiştir (BOA, ŞD, 603-14, 1-2; İ.RSM, 32-15, 1-2; BEO, 3388-254069).

Süreç içerisinde değişik nedenlerden dolayı Kızıldize Gümrüğünün yeri başka yerlere nakledilmek istenmiştir. Ancak bu girişimler akim kalmıştır. Söz konusu girişimlerden ilki gümrüğün Zengezor⁸ köyüne taşınma talebidir. Bayezid'te mukim bazılarının menfaati çerçevesinde gerçekleştirilmek istenen bu nakil Diyadin Admanlu aşireti reislerinden Binbaşı Ali ve Mustafa'nın müdahalesiyle gerçekleşmemiştir. Merkez ise gümrük gelirlerinin azalacağı endişesiyle bu talebe sıcak bakmamıştır (BOA, DH. TMIK.M, 182-64). Zira Zengezor kervanların geçiş güzergâhının tam aksi istikametinde yer almaktaydı. Köy, Kızıldize'nin doğusunda kalenin eteğinde yer almaktadır. Bu da kervanların yolunu uzatması anlamına gelmektedir. Diğer girişim ise çok daha kapsamlı bir mesele etrafında cereyan etmiştir. Erzurum Vilayeti ile Dördüncü Ordu Müşirliğinden müştereken Bayezid'in Karakilise'ye taşınması talep edilmiştir. Bayezid üçra bir köşe ve tam sınırda olmasından dolayı liva merkezinin Karakilise'ye taşınmasının daha uygun olacağı düşünülmüştür. Zira Karakilise, kervanların geçiş güzergâhında yer almakta bu da ticari açıdan fayda elde etmek anlamına gelmektedir. Bu nakil beraberinde diğer kamu kurumlarının da naklini zorunlu hale getireceğinden durum Erzurum Rüşumat Nezareti'ne sorulmuştur. Alınan cevap nakil işinin askeri ve idari açıdan sorun

⁸ Önceleri ismi Sarıdana olarak değiştirilmiştir (Aydın, 2020, s. 119), şimdi ise Sarıgül mahallesi olarak anılmaktadır.

oluşturmayacaksa gümrük açısından da olumlu olacağı yönündedir. Sınırdaki gümrüklerden muayene edilmeksizin geçirilen eşyanın yolda çalınması ve satılmasından dolayı gümrük gelirleri son derece azdır. Bayezid (Kızıldize), Karakilise ve Taşlıçay gümrüklerinin ilgasıyla bunun yerine Karabulak ve Çat idarelerinin takviyesi diğer bazı mahallere gümrük memuru ve muhafızlık teşkili uygun görülmüştür. Erzurum Gümrük Nezareti'ne göre bu durum düzensizliğe son verip gelirleri de artıracaktır. Ancak İran ile yaşanan sınır problemleri yüzünden söz konusu bu taşınma da tehir edilmiştir (BOA, DH.TMIK.S, 61-15, 5-7,9).

Sonuç

19. yüzyılda hemen hemen her alanda merkezileşme ve modernleşme çabasında olan Osmanlı Devleti bu çabalarını gümrük nezaret ve müdürlüklerinde de icra etmeye çalışmıştır. Bu çerçevede Kızıldize Gümrüğünde etkin bir denetim ağı kurmak istemiştir. Ancak Osmanlıların içindeki bulunduğu koşullar ve ticari açıdan rekabet hâlinde olduğu devletlerin sağladıkları imkânları sağlamak adına bazen toleranslı davranmak durumunda kalarak etkin bir denetimden sarf-ı nazar etmek durumunda kalmışlardır. Devlet esasen güvenlik ve ticari gelirlerin artırılması hususlarına oldukça dikkat etmiştir. Bunlardan mümkün mertebe ödün vermemeye çalışmıştır. Bu durum belgelerde sıkça dile getirilmiş ve üzerinde ısrarla durulmuştur.

Kızıldize'de gümrüğün tam olarak ne zaman tesis edildiğine dair net bir bilgi olmasa da 1850'lerden sonra böyle bir oluşuma gidildiği kuvvetle muhtemeldir. Gümrük tesis edildikten sonra iş ve işlemlerin aksamaması için merkezle sürekli bir diyalogun olduğu, bunun da bürokrasiyi artırdığı söylenebilir. Bunun haricinde özellikle son yıllarda memurların düzenli bir şekilde tayin edildiği de dikkati çekmektedir. Görevli sayısı ve çeşidindeki artış, buradaki iş ve işlemlerin arttığı yorumunun yapılmasına olanak vermektedir. Arşivden tespit edildiği kadarıyla karşılaşılan asayiş problemlerinin sayısı ve çeşidi oldukça azdır. Osmanlı Devleti yukarıda belirtilen örnekte de olduğu gibi zarara uğratılan tüccarın zararını tazmin etmiştir. Çalınan mallar dolayısıyla kovuşturmaların olması, devletin yasal ve mali açıdan tüccarı koruduğunu göstermesi bakımında önemlidir.

Çalışmanın sınırlılığını oluşturan en önemli husus gümrükten elde edilen vergi gelirlerine dair düzenli bir dökümün olmamasıdır. Verilen üç aylık periyottaki gümrük gelirleri son derece eksik ve fikir vermekten uzaktır. Daha derli toplu ve uzun vadeli verilerin olması şüphesiz sağlıklı ve

yerinde yorumlar yapmamıza olanak verebilirdi. Bu sınırlılığa karşın konsolosların ticari içerikli raporlarından elde edilen bilgiler gümrükten geçirilen eşyanın cinsi ve miktarı hakkında yeterince aydınlatıcıdır.

Çıkar gruplarının talepleri ya da daha kapsamlı planlar dâhilinde gümrüğün taşınması gündeme gelmişse de bu taşınma gerçekleşmemiştir. Bunda her şeyden önce gümrük gelirlerinin azalma ihtimali ile güvenlik kaygısı gelmektedir. Bu iki nedenden ötürü taşınma olayı gerçekleşmemiştir. Kızıldize’de bulunan gümrük Türkiye Cumhuriyeti kurulduktan sonra sınırın en uç noktası olan başlangıçta Gürcübulak olarak isimlendirilen daha sonra Gürbulak olarak ismi değiştirilen mahâlle taşınmıştır.

Araştırmanın Etik Yönü

Yapılan çalışmada “Yükseköğretim Kurumları Bilimsel Araştırma ve Yayın Etiği Yönergesi” kapsamında uyulması belirtilen tüm kurallara uyulmuştur. Yönergenin ikinci bölümü olan “Bilimsel Araştırma ve Yayın Etiğine Aykırı Eylemler” başlığı altında belirtilen eylemlerden hiçbiri gerçekleştirilmemiştir. Araştırma, etik kurul izni gerektirmeyen çalışmalar arasındadır.

Çıkar Çatışması Beyanı

Bu çalışmada, sonuçları veya yorumları etkileyebilecek herhangi bir maddi veya diğer asli çıkar çatışması olmadığını beyan ederim.

Katkı Oranı Beyanı

Çalışmanın tüm aşamaları yazar tarafından tasarlanmış ve hazırlanmıştır.

Kaynakça

Başkanlık Osmanlı Arşivi

Babıali Evrak Odası (BEO), 192-14392; 2891-216770; 788-59030; 3388-254069.

Cevdet Hariciye (C. HR), 15-82.

Cevdet Maliye (C. ML), 459-18641.

Dâhiliye Mektubi (DH. MKT), 1852-85.

Dâhiliye Şifre (DH. ŞFR), 367-118; 367-136; 372-82.

Dâhiliye Tesri-i Muamelat Komisyonu Islahat (DH. TMIK. S), 61-15.

Dâhiliye Tesri-i Muamelat Komisyonu Muamelat (DH. TMIK. M), 182-64.

İrade Meclis-i Vala (İ. MVL), 309-12817.

İrade Rüşumat (İ. RSM), 11-31; 32-15.

Şura-yı Devlet (ŞD), 1512-8; 365-29; 577-7; 581-11; 586-26; 591-45; 602-29; 603-14.

Topkapı Sarayı Müzesi Arşivi Evrak (TS. MA. e), 1399-82.

Telif ve Tetkik Eserler

Aydın H. (2020). Cumhuriyet dönemi toponimi politikaları ve Ağrı'da değişime tabi tutulan yerleşim yerlerinin isimleri (1923-1970). (Ed. Ahmet Edi-Yakup Karataş) *Yakın dönem Ağrı tarihi* içinde Bursa: Ekin Yayınları.

DİA. (1996). "Gümrük". *Türkiye diyanet vakfı İslam ansiklopedisi* (Cilt 4, s. 261). İstanbul: Diyanet Vakfı.

Karataş Y., & Uğuz S. (2012). Osmanlı Devleti'nin son dönem iç gümrük rejimi ve bunun taşradaki yansımaları: Erzurum örneği. *History Studies*, 4(2), 213-225.

Kütükoğlu, M. S. (1996). Gümrük. Komisyon içinde, *DİA* (Cilt 16, s. 263). İstanbul: Diyanet Vakfı.

Rüşumat Salnamesi. (1330). Dersaadet: Ahmed İhsan ve Şürekası.

Salname-i Vilayet-i Erzurum. (1287, 1288, 1289, 1290, 1291, 1292, 1293, 1294, 1299, 1304, 1310, 1312, 1315, 1317, 1318).

Sudi, S. (2008). *Defter-i Muktesid/ Osmanlı Vergi Düzeni*. (M. A. Ünal, Çev.). Isparta: Fakülte Kitabevi.

Ticaret Layihaları. (1327).

Tozlu, S. (1997). *Trabzon-Erzurum-Bayezid yolu (1850-1900)*. Yayınlanmamış doktora tezi, Atatürk Üniversitesi Sosyal Bilimler Enstitüsü, Erzurum.

Vefik, A. (1328). *Tekalif kavaidi* (Cilt 1). Dersaadet: Kanaat Kitaphanesi.

A Border Customs In Ottoman-Iran Trade: Kızıldize

Extended Abstract

Within the scope of this study, the reflections of the provincial practices of the late Ottoman customs regime on the Kızıldize customs were examined. Kızıldize customs, a border customs office, is very important as it is the place where commercial relations between Iran and the Ottoman Empire began. The customs policy followed by the Ottoman Empire within the framework of its centralization policies can also be determined specifically in this customs context. In particular, it seems that is trying to prevent illegal trade and to pay attention to the

accommodation, subsistence and public order issues at the customs that cause complaints from traders. As a result of the corruption committed by the customs directors, necessary investigations were carried out and they were dismissed from their duties. In addition, it has taken important steps towards centralization by taking administrative measures to ensure the safety of passengers and merchants along the road and to prevent illegal trade. Russia's relaxation of quarantine conditions and the opportunities it offered for merchants caused the Ottoman Empire to relax or not implement the measures it had taken. The main reason for this is that the Ottomans did not want to be deprived of taxes collected from customs. The Ottoman Empire, which carried out efforts to ensure road safety and make the roads more usable, could not obtain the desired level of income from the Kızıldize customs.

It can be said that trade is generally carried out with Iran in this customs area, where the trade volume is low. An identified document contains information about the income earned in March, May and June of 1919. When these records are examined, it is seen that the trade volume has increased since the spring, but the volume of this trade is low. Although there is no direct information about the commercial goods passing through here, it is understood from the commercial reports sent by the Ottoman consuls in Iran that raw and finished goods, which are generally used in daily life and necessary for the maintenance of life.

Some incidents of disorder in Kızıldize customs are also reflected in Ottoman archive documents. It was aimed to prevent such corruption by carrying out the necessary investigations upon complaints that local officials were committing corruption by collecting taxes under different names. In addition, in order to prevent theft, administrative measures were taken and buildings were fortified against theft.

As a result, it can be said that the Ottoman Empire, which tried to centralize, tried to apply the said policy in customs and entered the 20th century with a modern and centralized customs regime and policy. However, the disorder in the customs and the arbitrary practices of the officials prevented the desired level of success.

EKLER

EK 1. 1934 senesine ait bir fotoğrafta Gürbulak (Gürcübulak) geçidi



EK 2. Gümrüğün Osmanlı ve Cumhuriyet dönemlerinde bulunduğu mahâller.

