

Araştırma Makalesi – Research Article

## Türkiye’de Kayıt Dışı Genç İstihdamı: Hanehalkı İşgücü İstatistiklerinden Cinsiyete Dayalı Bulgular

### *Informal Youth Employment in Turkey: Gender-Based Findings from the Labour Force Statistics*

Ayhan GÖRMÜŞ\*

 0000-0002-6175-5381

Sosyal Güvenlik Dergisi / Journal of Social Security

Cilt: 13 Sayı: 2 Yıl: 2023 / Volume: 13 Issue: 2 Year: 2023

Sayfa Aralığı: 159-178 / Pages: 159-178

DOI: 10.32331/sgd.1408456

## ÖZ

Kayıt dışı istihdam kayıtsız ekonominin en önemli boyutunu oluşturmaktadır ve bir toplumun geleceği olan gençler kayıt dışı istihdamdan en olumsuz etkilenen yaş grubudur. Bu açıdan kayıt dışı istihdam çoğu zaman daha çok gençlerin istihdam edildiği düşük ücretli, güvencesiz ve istikrarsız bir çalışma biçimi olarak algılanmaktadır. Ayrıca istihdamda kayıt dışılığın verimlilik, büyüme ve çalışma hayatı üzerindeki etkileri hükümetler için mali ve sosyal güvenlik gelirlerinin kaybına, firmalar için haksız rekabete ve çalışanlar için sosyal güvenlik ve sağlık hizmetleri yoksunluğuna neden olmaktadır. Bu bağlamda bu çalışma, 2021 Türkiye Hanehalkı İşgücü Anketi mikro verisini kullanarak, kayıt dışı istihdamın demografik ve işle ilgili bağlamlar ilişkisinde, genç kadın ve erkekler arasındaki farklılıkları inceleyen bir analiz sunmaktadır. Araştırma, genç erkeklerin kayıt dışı istihdam açısından genç kadınlardan daha fazla etkilendiği sonucuna ulaşmıştır. Ayrıca çalışma düşük eğitilmiş gençlerin mikro ölçekli işyerlerinde, kısmi süreli ve asgari ücretin altında düşük ücretli işlerde kayıt dışı istihdam edilmesinin daha olası olduğunu ve gençlerin gelir açıklarını ek iş arayarak telafi etmeye çalıştıklarını göstermiştir.

**Anahtar Sözcükler:** Genç, cinsiyet, kayıt dışılık, istihdam, demografi

## ABSTRACT

Informal employment is the most essential dimension of the informal economy and young people, who are the future of society, are the age group most adversely affected by informal employment. In this respect, informal employment is often perceived as a low-paid, insecure, and precarious form of work in which young people are mostly employed. Moreover, the effects of informality in employment on productivity, growth and working life lead to loss of fiscal and social security revenues for governments, unfair competition for firms and the lack of social security and health services for workers. In this context, using the 2021 Turkey Household Labour Force Survey microdata, this study presents an analysis examining the differences between young women and men in the relationship between informal employment and demographic and work-related contexts. The research concluded that young men are more affected than young women in terms of informal employment. Also, the study reveals that young people with low education are more likely to be informally employed in micro-size enterprises, and part-time and low-wage jobs below the minimum wage and that young people try to compensate for their income gaps by seeking additional work.

**Keywords:** Youth, gender, informality, employment, demographics

Önerilen atıf şekli: Görmüş, A (2023). Türkiye’de Kayıt Dışı Genç İstihdamı: Hanehalkı İşgücü İstatistiklerinden Cinsiyete Dayalı Bulgular. *Sosyal Güvenlik Dergisi (Journal of Social Security)*. 13(2). 159-178

• Geliş Tarihi/Received: 15/05/2023 • Güncelleme Tarihi/Revised: 19 /07 /2023 • Kabul Tarihi/Accepted: 26/12/2023

\* Doç. Dr., Tekirdağ Namık Kemal Üniversitesi, İktisadi ve İdari Bilimler Fakültesi, Çalışma Ekonomisi ve Endüstri İlişkileri Bölümü, agormus@nku.edu.tr

## GİRİŞ

Kayıt dışı istihdam, politika yapıcılar ve iş dünyası için en önemli sorun alanlarından biridir. İstihdamda kayıt dışılığın verimlilik, büyüme ve çalışma hayatı üzerindeki etkileri hükümetler için mali ve sosyal güvenlik gelirlerinin kaybına, firmalar arasında haksız rekabete ve işçiler için sosyal güvenlik ve sağlık hizmetleri yoksunluğuna neden olmaktadır (Angel-Urdinola ve Tanabe, 2012: 1). Kayıt dışı istihdam için ülkeden ülkeye farklılık gösteren birçok faktör vardır. Ancak üretim yapısı, verimlilik, firmaların ölçeği, demografik eğilim, göç, kentleşme, küreselleşme ve artan rekabetin (Elveren, 2015: 6) yanı sıra, yüksek vergi yükü ve işgücü maliyetleri, aşırı bürokrasi, işgücü piyasasında teftiş eksikliği, bazı sosyo-psikolojik ve etik nedenler ile hükümete duyulan güvensizliğin bu olguyu tetiklediği bilinmektedir (AB, 2014: 10). Kuşkusuz, iş müfettişleri kayıt dışı istihdam sorunuyla mücadelede kilit rol oynamalarına rağmen kaynak, araç, prosedür ve diğer yetkililerle koordinasyon eksikliği iş teftişini zorlaştırmaktadır (ILO, 2013: iv). Bu nedenle, hükümet, işverenler, sendikalar ve çalışanların kayıt dışı istihdamla mücadele için birlikte çalışması ve önlemler alması son derece önemlidir.

Birçok ampirik çalışmada (Angel-Urdinola vd., 2009; Angel-Urdinola ve Tanabe, 2012; Doğrul, 2012; Shehu ve Nilsson, 2014; Başlevent ve Acar, 2015; Longo, 2020), genç işçilerin kayıt dışı istihdamdan yetişkinlere göre çok daha fazla etkilendikleri vurgulanmaktadır. Ayrıca kayıt dışı istihdam, işgücü piyasasında daha derin dinamikleri içeren işsizlik, iş olanaklarının yetersiz olması, sosyal güvenlik hizmetlerinden memnuniyetsizlik, denetim eksikliği, eğitim seviyesinin düşük olması (Ay, 2008: 371-74) gibi sosyo-ekonomik faktörlerden de önemli ölçüde etkilenmektedir. Bu bağlamda, gençlerin karşılaştığı sosyal ve ekonomik zorlukları net bir şekilde anlamak için demografik faktörleri ve belirli ekonomik bağlamları içeren kayıt dışı istihdam dinamiklerinin analiz edilmesi gerekmektedir. Bu anlamda Gërxhani (2004), marjinal bir fenomen olarak kayıt dışı sektörün boyutunu, dinamiklerini ve şeklini analiz etmiştir. Burada asıl olarak, demografik ve sosyo-ekonomik faktörlerin kayıt dışı genç istihdamını nasıl etkilediğinin cevaplanması gerekir. Literatürde demografik ve sosyo-ekonomik bağlamları kullanarak kayıt dışı genç istihdamını araştıran bazı araştırmalar bulunmaktadır. Uluslararası ölçekte, örneğin, Shehu ve Nilsson (2014), dünyanın gelişmekte olan bölgelerini kapsayan 20 ülkede 2012 veya 2013'te gençler arasında standart hale gelmiş olan kayıt dışı genç istihdamının özelliklerini anketlerden elde edilen verileri kullanarak yaş, cinsiyet, ikamet yeri, eğitim düzeyi ve sağlık durumuna göre ampirik olarak analiz etmişlerdir. Bu analiz, geleneksel olarak standart dışı olarak kabul edilen kayıt dışı istihdamın, gelişmekte olan ülkelerdeki genç çalışanlar arasında "standart çalışma biçimi" haline geldiği sonucuna ulaşmıştır (Shehu ve Nilsson, 2014: 1). Benzer şekilde Angel-Urdinola ve Tanabe (2012), Orta Doğu ve Kuzey Afrika (MENA) bölgesinin seçilmiş ülkelerinde, insani gelişmenin bir yönü olarak ele aldıkları kayıt dışı istihdamın yaş, cinsiyet, eğitim düzeyi, istihdam sektörü, medeni durum, istihdam durumu ve coğrafi bölge gibi temel mikro belirleyicilerini incelemişlerdir. Sonuç olarak, 15-24 yaş arasındaki gençler arasında kayıt dışı çalışma oranlarının çok yüksek olduğu ve kayıt dışı sektörde çalışanların sosyal risklere karşı korumasız olması ve genellikle düşük verimli/düşük ücretli işlerde çalıştırılmasına bağlı olarak daha fazla dezavantaj yaşadıklarını tespit ettiler (Angel-Urdinola ve Tanabe, 2012: 22-23).

Türkiye'de kayıt dışı istihdamla ilgili önemli miktarda ampirik ve teorik araştırma olmasına (Salem vd., 2011; Doğrul 2012; Bülbül, 2012; Fidan ve Genç, 2013; Başlevent ve Acar, 2015)

rağmen, demografik ve işle ilgili faktörler bağlamında kayıt dışı genç istihdamını spesifik ve sistematik bir şekilde inceleyen sınırlı sayıda çalışma bulunmaktadır. Örneğin Doğrul (2012), hanehalkı bütçe anketine çok terimli bir logit modeli uygulanarak Türkiye’nin kentsel alanlarında kayıtlı ve kayıt dışı istihdamın belirleyicilerini cinsiyet, medeni durum, hane reisliği ve eğitim değişkenleri üzerinden incelemiş ve kadınların işgücü piyasasındaki dezavantajlı konumuna vurgu yaparak, kadınların çoğunun, eğitilmiş olmalarına rağmen, kayıt dışı sektörde çalıştığını ileri sürmüştür. Daha sonra Fidan ve Genç (2013), Türkiye’de kayıt dışı istihdamın mikro faktörlerini tahmin etmeyi amaçlayan çalışmalarında, yaş, cinsiyet, eğitim, medeni durum, temel ekonomik faaliyet alanı, çalışma durumu, işyerindeki çalışan sayısı, çalışma biçimi, bölgeler ve kırsal olmak üzere 10 dışsal değişkeni lojistik regresyon modelleri ile analiz etmişlerdir. Regresyon sonuçları, çalışanların işteki durumu, cinsiyeti, işyeri ölçeği ve temel ekonomik faaliyet kolunun kayıt dışı çalışma riskini etkilediğini ve 18-29 yaş arası gençler ile 45 ve üstü yetişkin ve yaşlılarda kayıt dışı çalışma eğiliminin daha yüksek olduğunu göstermiştir. Ayrıca Başlevent ve Acar (2015); 2000, 2006 ve 2012 Türkiye Hanehalkı İşgücü Anketi’nden (THİA) elde edilen mikro verileri kullanarak yıllara göre kayıt dışı istihdam eğilimlerini inceledikleri çalışmalarında; kayıt dışı istihdam durumunun ana belirleyicilerini ortaya çıkarmak için ekonometrik bir yaklaşım izleyerek, cinsiyet farklılıklarına göre sektörler, meslekler ve yaş grupları gibi geniş kategorilerde kayıt dışı istihdamın görülme sıklığını araştırmışlardır. Araştırma sonuçları kadınlar kayıt dışı istihdamın daha yaygın olduğu alt sektörlerde istihdam edildikleri için kadınlar arasında kayıt dışı çalışmanın daha yüksek olduğunu ve bu farkın birçok kadının bir sigortalının eşi veya kızı olarak sosyal güvenlik yardımlarına erişebilmesinden kaynaklandığını ortaya koymuştur (Başlevent ve Acar, 2015: 86).

Bu çalışma, yetişkinlere göre daha düşük istihdam oranı ve daha yüksek işsizlik ve kayıt dışı istihdam oranları ile karakterize edilen bir model olan Türkiye’deki kayıt dışı genç istihdamına odaklanmaktadır. Bu doğrultuda, mevcut çalışma THİA’dan elde edilen mikro verileri kullanarak kayıt dışı genç işsizliği ile demografik ve işle ilgili bağlamlar ilişkisindeki cinsiyet farklılıklarının kontenjans tabloları (çapraz tablolar) ve Ki-kare bağımsızlık testi ile analiz edilmesini amaçlamaktadır. Çalışma kapsamında, şu araştırma sorularına cevap aranacaktır: Demografik ve işle ilgili değişkenler bakımından benzer özelliklere sahip genç kadın ve erkekler arasında kayıt dışı çalışma olasılığı nasıl farklılaşmaktadır? Kayıt dışı genç istihdamını azaltmaya yönelik hangi önlemler alınmalı ya da işgücü piyasası politikaları uygulamaya koyulmalıdır? Bu sorular ve daha fazlasına cevap bulmaya yönelik hazırlanan bu çalışmada, 15-24 yaş arası 11.077 kayıt dışı genç çalışan içinden, aynı yaş grubundaki 7.906 erkek ve 3.171 kadın gencin kayıt dışı istihdamı ile ilgili karşılaştırmalı bir analiz yapılacaktır. Ayrıca, çalışmanın tartışma bölümünde, elde edilen sonuçlardan bir durum değerlendirmesi yapılarak, sonuç bölümünde kayıt dışı genç istihdamına yönelik sosyal politika önerilerinde bulunulacaktır.

Çalışmanın geri kalanı dört ana bölümden oluşmaktadır. İlk olarak, kayıt dışı istihdam ve genç istihdamı ile ilgili literatür incelemesi yapıldıktan sonra, Türkiye işgücü piyasası göstergeleri cinsiyet ve yaş gruplarına göre analiz edilecektir. Çalışmanın yöntem bölümü araştırma tanımları, veri ve analiz tekniği ile araştırma sonuçlarının analiz edilmesine dayanmaktadır. Son olarak, tartışma bölümünde, elde edilen bulgular tartışılacak ve sonuç bölümünde kayıt dışı genç istihdamını azaltmaya yönelik bazı sosyal politika önerilerinde bulunulacaktır.

## I - LİTERATÜR İNCELEMESİ

1950'lerden önce, kayıtlı ekonomi dışı ekonomik faaliyetler iktisatçılar tarafından pek dikkate alınmamaktaydı. Ancak, ekonomik hayatın kayıt dışı faaliyetleri, 1950'ler ve 1960'larda giderek daha önemli bir tartışma konusu haline gelmiştir. Bu bağlamda kayıt dışı istihdamın kaynaklarına ve özelliklerine ilişkin görüşler, geleneksel olarak birbirinin alternatifi olacak şekilde “düalist”, “hukuksal” ve “yapısalcı” yaklaşımlara dayanmaktadır (Longo, 2020: 103). Bu doğrultuda, Uluslararası Çalışma Örgütü'nün (UÇÖ) 1972'de bu olguyu “*kayıt dışı sektör*” olarak tanımladığı İstihdam, Gelir ve Eşitlik Raporu'ndan sonra kayıt dışılık tam ve gözlenebilir bir akademik anlam kazanmıştır. UÇÖ'nün (1972) Kenya'daki istihdamı incelediği bu raporunda kayıt dışılık, esas olarak devlet düzenlemelerinden ve vergilerden kaçınma anlamında nitelendirilmiştir. Aslında, akademik olarak kayıt dışı sektör kavramı, Gana'yı inceleyen Hart (1973) tarafından “*Üçüncü Dünya*” bağlamında yapılan bir çalışmadan türetilmiştir (Gërkhani, 2004: 268-270) ve sonra, Hart'ın çalışmalarını takip eden düalist okul, kayıt dışı işletmeleri alt seviye geçim faaliyetleri olarak ele almıştır. UÇÖ'nün temsil ettiği daha kurumsalcı düalist yaklaşım, kayıt dışı çalışmayı, kayıtlı sektörün mevcut işgücünü yeterince absorbe edememesinin bir sonucu olarak kayıtlı ekonominin taşması olarak görmektedir (Longo, 2020: 103). “*Neo-liberal*” olarak da adlandırılan (Longo, 2020: 103) ve De Soto'yu (1989) izleyen hukukçu ekolde kayıt dışılık, işverenlerin bürokratik prosedürlerden ve yüksek istihdam maliyetlerinden kaçınmak için aldıkları rasyonel bir karar olarak değerlendirilmektedir. “*Neo-Marksist*” olarak da adlandırılan yapısalcı yaklaşım (Portes vd., 1989; Longo, 2020: 103) ise, kayıt dışılığın çok uluslu şirketlerin güvencesiz yerel işçileri çalıştırmasına dayanan maliyet azaltma stratejilerinden meydana geldiğini kabul etmektedir (Shehu ve Nilsson, 2014: 4).

Kayıt dışı ekonomi, bir ülkenin kalkınma düzeyi ile yakından ilişkilidir ve ekonomideki kayıt dışılık oranı kayıt dışılığın boyutunu yansıtmaktadır (Ay, 2008: 367). Kayıt dışı ekonomi hem kayıt dışı sektörlerden hem de kayıt dışı istihdamdan oluşmaktadır. Aslında kayıt dışı sektör ile kayıt dışı istihdam birbirleriyle yakından ilişkili kavramlardır. Bu anlamda, kayıt dışı sektör genel olarak yasal ve düzenleyici çerçevelerin dışında çalışan firmalar, işçiler ve ekonomik faaliyetlerden oluşurken, kayıt dışı istihdam kayıt dışı ekonominin işgücü piyasasına yansımasıdır. Bu bağlamda kayıt dışı istihdam, “*kayıt dışı sektörde istihdam*” ve “*kayıtlı sektördeki sosyal güvencesiz istihdam*” olmak üzere iki şekilde ortaya çıkmaktadır (Shehu ve Nilsson, 2014: 3). Bu açıdan kayıt dışı istihdam, işgücü piyasasını düzenleyen kanun, kural ve düzenlemeleri ihlal etmek ve sosyal güvenlik şemsiyesine girmeyi zorunlu kılmaktan kaynaklanmaktadır. Kayıt dışı istihdam sadece istihdam edilen kişileri ilgili kurumlara bildirmemek değil, aynı zamanda çalışılan gün sayısı ve ücretler açısından eksik bildirmek şeklinde de olabilir (Ay, 2008: 366-367). İstihdamda kayıt dışılık bazen de “*aynı çalışma alanında güvencesiz emek ile güvenceli emeğin örtüşmesinin yeni ile eski arasında etkileşime girdiği*” bir “*gri alan*” olarak ortaya çıkmaktadır. Ampirik araştırmalarda, kayıt dışılık sabit bir olgudan ziyade bir “*süreç*” olarak vurgulanmakta ve böylece kayıt dışılık, daha çok işgücü piyasasında, farklı mekanlarda ve zamanlarda yaygın olarak dağılmış bir “*enformelleşme*” olarak karşımıza çıkmaktadır (Longo, 2020: 104).

Kayıt dışı istihdam aynı zamanda yasa dışı çalışma, düzensiz çalışma, yasa dışı istihdam, kayıtsız istihdam, gizli işsizlik ve kara emek ile eşanlamlı olarak kullanılmaktadır. Ancak kayıt dışı istihdam kavramı araştırmalarda daha sık kullanılmakta ve kayıt dışı sektörlerde istihdam edilen kişi sayısını veya çalışma ilişkilerini düzenleyen yasaların ihlal edildiği kayıtlı sektörlerde iş sözleşmesi olmadan çalıştırılan işçi sayısını yansıtmaktadır (ILO, 2013: 2). Ayrıca, UÇÖ sosyal güvenlik primlerini ödemeksizin düşük ücretli işçi çalıştıran şirketler ile yasalara uygun

işçi çalıştıran şirketler arasında haksız rekabete yol açan bir sosyal damping biçimi anlamında “*bildirilmemiş istihdam*” (undeclared work) kavramını da yaygın şekilde kullanmaktadır (ILO, 2013: 58). Ekonomik İşbirliği ve Kalkınma Teşkilatı’nın (OECD, 2004) tercih ettiği “*gizlenmiş istihdam*” (hidden employment) ise, “*kendi başına yasa dışı olmamakla birlikte bir veya daha fazla idari makama bildirilmemiş çalışmayı*” ifade etmektedir. Goldin ve arkadaşları (2015) kayıt dışı istihdamı genellikle vergisiz ve denetlenmeyen ekonomik faaliyetler olan kayıt dışı işyerlerindeki istihdam ile kayıtlı işyerlerindeki kayıt dışı istihdam düzenlemeleri olarak tanımlamaktadır. Bütün bu tanımlamalara bakıldığında, kayıt dışı istihdamın en temel özelliğinin işçilerin sağlık ve sosyal risklerine karşı korunmasız şekilde çalıştırılması olduğu görülmektedir. Ayrıca sosyal güvensizliğe ilave olarak kayıt dışı istihdam, kayıt dışı ve kayıtlı sektörler arasındaki kazanç uçurumlarına da işaret etmektedir (Wagstaff, 2010; Acharya vd., 2012; Shehu ve Nilsson, 2014: 5). Sonuç olarak, kayıt dışı istihdama ilişkin tanımların tamamı, temel çalışma haklarını ve insan onurunu yok sayan çalışma koşullarına dikkat çekmektedir (ILO, 2013).

Bu haliyle kayıt dışı istihdam kayıt dışı ekonominin istenmeyen tarafıdır ve çalışanlar ile aileleri üzerinde olumsuz sosyal ve ekonomik etkiler yaratmaktadır. Çünkü kayıt dışılığın etkileri emeklilik ve sağlık hizmetlerine erişimi zayıflatarak, işçileri sosyal risklere karşı savunmasız bırakmakta ve beşeri sermaye gelişimini sınırlamaktadır (ILO, 2015a: 6). Ayrıca, kayıt dışı istihdam genellikle işçiler açısından kıdem tazminatı eksikliği, daha düşük ücretler ve tehlikeli çalışma koşullarına yol açarken (Angel-Urdinola ve Tanabe, 2012: 1; Goldin, vd., 2015: 52), işverenler açısından kar artışı sağlamak için mükemmel bir istihdam biçimi anlamına gelmektedir. Bu açıdan kayıt dışılığın önemli bir kısmı, fayda ve maliyet avantajları nedeniyle firmaların ve işçilerin kayıt dışı kalmaya yönelik rasyonel seçimleriyle ilişkilidir. Bu açıdan işgücü piyasasının “*kayıt altına alınması*” büyük önem taşımaktadır (Elveren, 2015: 6). Ayrıca kayıt dışı istihdamın işçiler üzerindeki olumsuz etkileri de kayıt dışı ekonominin geldiği noktayı göstermektedir (Bülbül, 2012: 376).

Ekonomik krizlerin kayıt dışı sektörler üzerindeki negatif etkileri kayıtlı sektörlerden daha yüksektir. Bu açıdan, 2008 küresel ekonomik krizinin etkileri henüz ortadan kalkmadan, 2019 da patlak veren küresel Covid-19 salgını çok kısa bir süre içerisinde insanların yaşam ve çalışma biçimlerinde ani ve köklü bir değişikliğe yol açmıştır. Salgının istihdam ve geçim kaynakları üzerindeki yıkıcı etkisi, işgücü piyasaları için kalıcı olumsuz etkilerle birlikte uzun vadede gerçekleşecek yapısal değişim ve dönüşümleri tetikleyerek hızlandırmıştır. Ayrıca kayıt dışı çalışanlar açısından salgının etkileri çok daha yıkıcı olmuştur. UÇÖ (2022a) raporunda, pandemi devam ederken, kayıtlı ücretli çalışanların önemli bir kısmı işlerine geri dönmeyi başarmasına rağmen, gözlem yapılan orta gelirli ülkelerde kayıt dışı çalışanların işlerine geri dönüşünün kriz öncesi düzeyin altında kaldığı bildirilmiştir. Bu, kayıtlı işyerlerinin, kayıtsız işyerlerine göre krizi daha iyi atlattığını göstermektedir. Salgın nedeniyle 2021’in ikinci çeyreğine kadar iş açıklarında önemli bir daralma olmuştur. Bu daralma, işini kaybeden bazı işçilerin finansal olarak ayakta kalabilmek için kayıt dışı işlere girdiğini göstermektedir. Bu dinamik, işsizliği azaltıyor gibi gözükse de toparlanma sırasında yaratılan istihdamın kalitesiyle ilgili endişeleri artırmaktadır (ILO, 2022a: 29).

Kayıt dışı istihdamdan en çok etkilenen yaş gruplarının başında kuşkusuz gençler gelmektedir. Genç kavramı temel olarak, eğitimi tamamlayarak işgücü piyasasına yeni giren “*15-24 yaş aralığındaki*” belirli bir nüfus grubunu ifade etmek için kullanılmaktadır (OECD, 2023). Yine Birleşmiş Milletler (BM) de “*15 ila 24 yaş arasındakileri*” genç olarak tanımlamaktadır. BM’ye göre genç, “*çocukluğundan yetişkinliğine bağımsızlığına geçiş dönemidir*” ve genellikle zorunlu eğitimden çıkıp ilk işini bulma yaşları arasındaki kişileri ifade eder (BM, 2013: 1). Çalışmanın temel odak noktası açısından kayıt dışı genç istihdamı ise, güvencesiz çalışma koşullarına karşı savunmasız kalan 15-24 yaş grubundaki çalışanları ifade etmektedir.

Bu çalışmada kayıt dışı genç istihdamına odaklanmamızın ana sebebi, bir ülkenin geleceğini inşa etmek açısından gençlerin sosyo-ekonomik gelişiminin taşıdığı önemdir. Son zamanlarda, gençlik sorunları küresel olarak en çok tartışılan konulardan biri haline gelmiştir. Bu doğrultuda, başta UÇÖ, OECD, BM ve Dünya Bankası (DB) olmak üzere uluslararası kuruluşlar tarafından gençlerin istihdamı ve gelişimi, beceri geliştirme, güçlendirme, sağlık ve içerme konularına odaklanan birçok çalışma yapılmaktadır. Bunun nedeni, gelecek nesillerin istihdamının bir sonraki ekonomik büyüme ve sürdürülebilir kalkınma ile yakından ilişkili olmasıdır. Bu, gençleri ne kadar üretken istihdama yönlendirirsek, gelecekte o kadar emin ve umutlu olacağımız anlamına gelmektedir (ILO, 2015a: 5). Ancak, bu noktada işverenlerin gençleri işe alma ve işte tutma kararlarını etkileyen faktörler oldukça önemlidir. Bu anlamda asgari ücret düzenlemeleri, toplu iş sözleşmesi hükümleri, sosyal güvenlik primleri ve istihdamı koruyucu mevzuat gibi işgücü maliyetlerini yükselttiği düşünülen iş kanunlarının işverenlerin genç istihdamına ilişkin kararlarını etkilediği genel olarak tartışılmaktadır (OECD, 2007: 71).

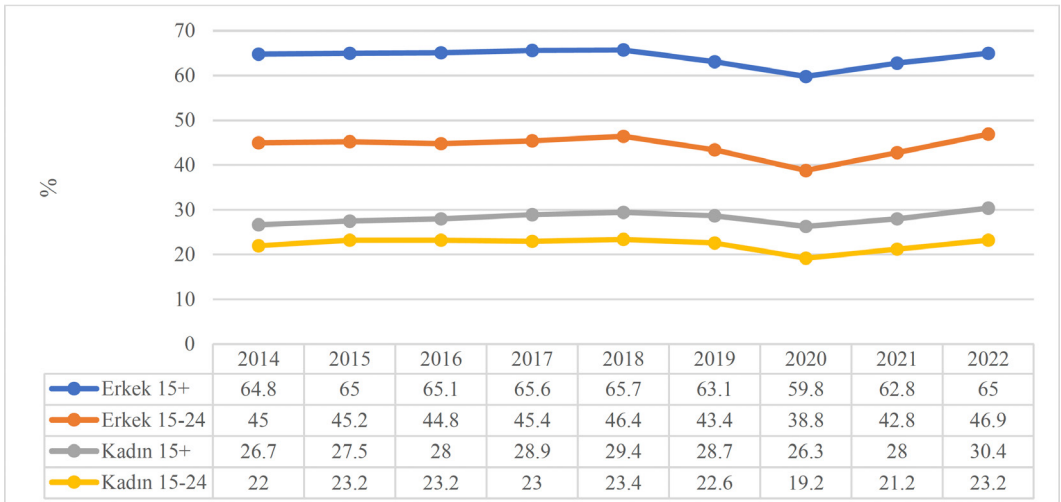
Bu bağlamda, küresel genç işgücü piyasası eğilimlerine bakıldığında, gençlerin eğitim düzeyi artmakla birlikte, gençlerin işgücüne katılım oranı ve çalışma çağındaki nüfusun istihdamdaki payı azalmaya devam etmektedir. UÇÖ'nün en son Küresel Gençlik İstihdam Eğilimleri Raporu'na (2022b) göre, küresel genç işsizlik oranının 2021'de %15,6 olacağı tahmin ediliyor ki, bu yetişkin işsizlik oranının üç katından daha fazla bir orandır. Aynı raporda, gençlerin en kötü çalışma koşullarına sahip olma noktasında tüm ülkelerin birbirine çok benzer olduğu bildirilmektedir. Bu anlamda gençlerin neredeyse tamamı sosyal korumadan ve temel çalışma haklarından yoksun kayıt dışı istihdam edilmektedir. Ayrıca genç istihdam-nüfus oranında önceki yıllarda gözlemlenen güçlü düşüş eğilimi, Covid-19 salgınından önceki yıllarda yavaşlamıştı. Ancak 1995 ile 2015 arasında, gençler arasındaki küresel istihdam-nüfus oranı, yıllık ortalama neredeyse yarım puanlık bir düşüşle, %48,8'den %36,9'a düşmüştü. Covid-19 salgını sırasında gençlerin büyük bir kısmı işini ve gelirini kaybetti veya evlerinde izole bir şekilde çalışmak zorunda kaldı. Bu açıdan Covid-19 krizi, gençlerin halihazırda karşılaştığı sayısız işgücü piyasası zorluklarının daha da kötüleşmesine yol açtı. 2019 ile 2020 arasında, 15-24 yaş arası gençler, yetişkinlere göre çok daha yüksek oranda istihdam kaybı yaşamıştır. İşverenlerin işyerlerinin kapanması nedeniyle büyük gelir kayıpları yaşadığı bir dönemde, pek çok genç iş aramanın ve işlerini korumanın büyük zorlukları nedeniyle işgücünün dışında kalmış ya da işgücü piyasasına hiç girememiştir. Bununla birlikte UÇÖ raporunda (2022b) genç çalışanların aşırı yoksulluk içinde yaşama olasılığının, yetişkinlere göre iki kat daha fazla olduğu vurgulanmaktadır. Yani, gençlerin satın alma gücü paritesi açısından günde 1,90\$'dan daha az ücretle çalışma ve kayıt dışı istihdam edilme olasılığı çok daha yüksektir. Bu anlamda her sekiz genç çalışandan biri (%12), yetişkinlere (%6) kıyasla, günlük 1,90\$'dan az geliri olan bir hanede yaşamaktadır. Gençler arasında kayıt dışı istihdam oranı (%78) da yetişkinlerin (%58) oldukça üzerindedir. Bu anlamda düşük ücretli işlerde ya da kayıt dışı çalışma gençler üzerinde birleşik bir etki göstermektedir (ILO, 2022b: 18-31). Bu rakamlar küresel gelecek için oldukça endişe verici gözükmektedir.

## II - TÜRKİYE'DE KAYIT DIŞI GENÇ İSTİHDAMI EĞİLİMLERİ

Kayıt dışı genç istihdamı analizine geçmeden önce, yaş gruplarına ve cinsiyete göre Türkiye'de genç istihdam göstergelerini incelemek faydalı olacaktır. Grafik 1'den 4'e kadar kullanılan veriler, TÜİK'in (2023) 2014 ve sonrası işgücü istatistiklerinden, Grafik 5'te kullanılan veriler ise, 2021 THİA mikro verisinden alınmıştır.

Grafik 1’e bakıldığında, gerek 15 yaş üstü çalışma çağı nüfus, gerekse 15-24 yaş arası genç nüfus açısından, kadınlar aleyhine istihdamda ciddi bir cinsiyet eşitsizliğinin olduğu açıkça farkedilmektedir. Ayrıca cinsiyetten bağımsız olarak genç istihdamı, çalışma çağı istihdam oranından önemli ölçüde düşük bir seyir izlemekle birlikte, çalışma çağı ve genç istihdamı arasındaki açıklık erkeklerde daha yüksekken, kadınlarda daha düşüktür. Diğer taraftan, dikkate alınan yıllar itibarıyla, özellikle çalışma çağı erkek istihdamında önemli bir değişiklik olamamakla birlikte, kadın istihdamı yaklaşık 4 puan artarak 2022’de %30,4’e çıkmasına rağmen, çalışma çağı istihdam oranlarındaki cinsiyet eşitsizliği hala devam etmektedir. Benzer şekilde, genç erkeklerin istihdam oranı 1,9 puan artarak 2022’de %46,9’ye yükselirken, aynı dönemdeki genç kadın istihdamı ise sadece 1,2 puan artarak 2022’de %23,2’ye ulaşmıştır.

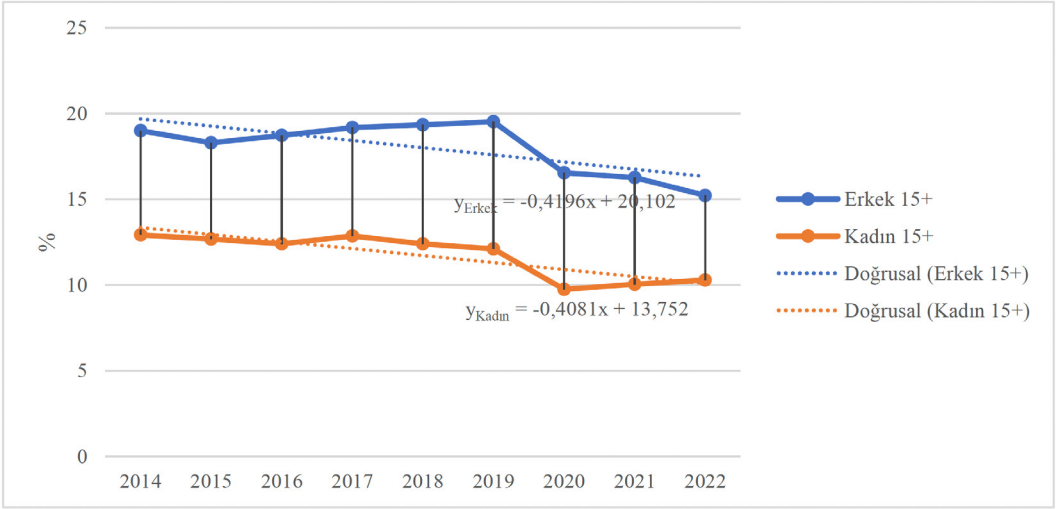
**Grafik 1.** Cinsiyete Göre 15+ Çalışma Çağı ve Genç Nüfus İstihdam Oranları



Kaynak: TÜİK, 2023 İşgücü İstatistikleri.

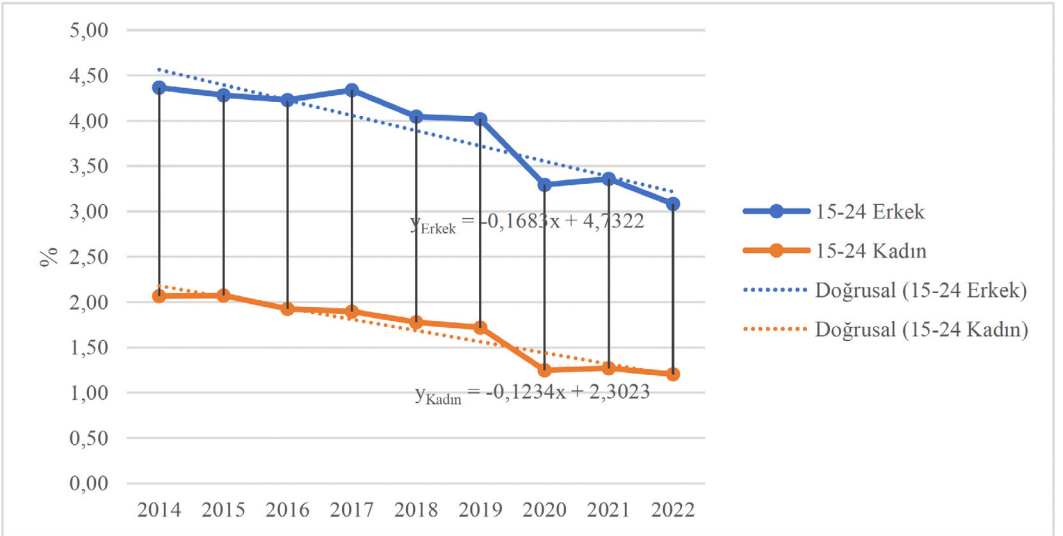
Grafik 2 kayıt dışı 15 yaş üstü çalışma çağı istihdamın, işgücü ve işgücüne dahil olmayan nüfus toplamından oluşan, erkek ve kadın aktif nüfus içindeki paylarını göstermektedir. Grafik 2 incelendiğinde, gelişmekte olan birçok ülkede olduğu gibi, Türkiye’de de kayıt dışı istihdam azalma eğiliminde olmasına rağmen, hala yüksek oranlarda izlenmektedir. Ayrıca Grafik 2’de kayıt dışı istihdamın cinsiyetten bağımsız olarak yıllar içinde “0”a yaklaşan negatif bir eğime sahip olduğu ve eğimler arasında neredeyse hiç fark olmadığı gözlenmektedir. Ayrıca kadınlar arasında kayıt dışı istihdam erkeklerden daha düşük gözlenmektedir. Bu açıdan erkekler kadınlardan negatif ayrılmaktadır. Bu, Türkiye’de erkeklerin birincil işgücünü oluşturması ve kadın istihdamının aktif nüfus içindeki payının çok düşük olmasından kaynaklanmaktadır. Aslında istihdam oranları açısından bakıldığında kadın istihdamı içindeki kayıt dışılık erkeklerden daha yüksek gözlenmektedir. Bu açıdan, çalışma çağı kadınlarda kayıt dışı istihdam 2014’te %13’ten 2022’de %10’a erkeklerde ise, %19’dan %15’e gerilediği görülmektedir. Ayrıca kayıt dışı çalışma bağlamında kadın ve erkek arasındaki açıklığın da yıllar içerisinde neredeyse değişmediği gözlenmektedir. Bu eğilimin arkasındaki ana faktör, Türkiye ekonomisinin içinden geçtiği bu dönüşüm sürecinde tarımsal istihdamın toplam istihdam içindeki payının azalmasıdır. Yani, Türkiye’de tarım sektörü genel olarak küçülürken, tarımsal istihdamın doğasından kaynaklanan kayıt dışı istihdamın toplam istihdam içindeki payı da azalmaktadır (Elveren, 2015: 7-8).

**Grafik 2.** Cinsiyete Göre Kayıt Dışı Çalışma Çağı İstihdam Oranları Oranları<sup>1</sup>



Kaynak: TÜİK, 2023 İşgücü İstatistiklerinden yazar tarafından hesaplanmıştır.

**Grafik 3.** Cinsiyete Göre Kayıt Dışı Genç İstihdam Oranları Oranları<sup>2</sup>



Kaynak: TÜİK, 2023 İşgücü İstatistiklerinden yazar tarafından hesaplanmıştır.

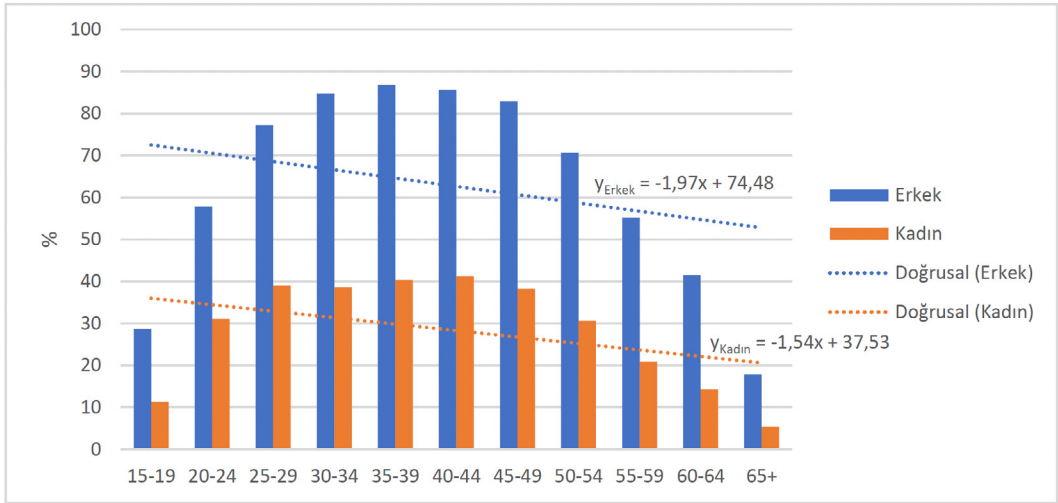
<sup>1</sup> 15+ Kayıt dışı çalışanların aktif nüfus (işgücü + işgücüne dahil olmayan nüfus) içindeki oranları olarak hesaplanmıştır.

<sup>2</sup> Kayıt dışı genç çalışanların 15-24 yaş arası genç aktif nüfus içindeki oranları olarak hesaplanmıştır.



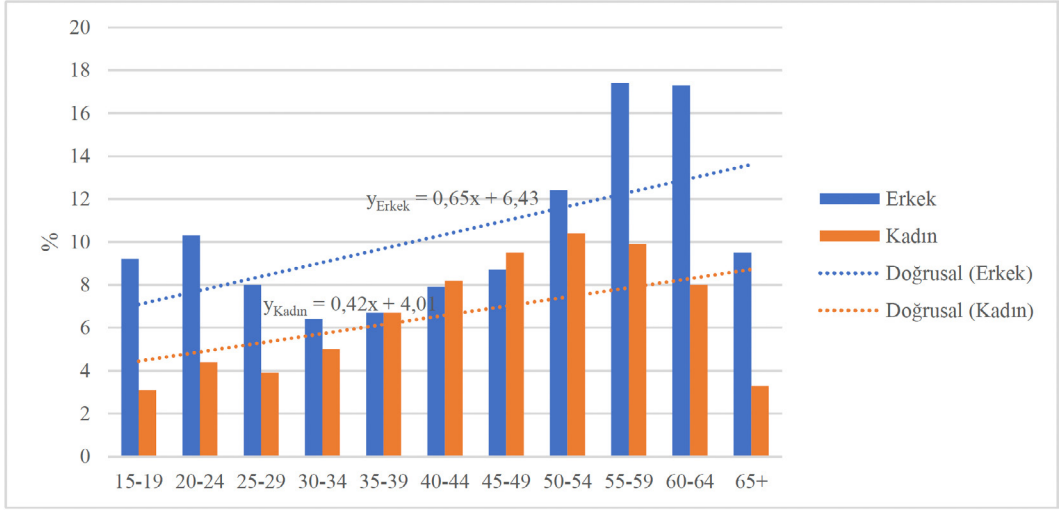
Grafik 3’te 15-24 yaş arası kayıt dışı genç istihdamın aktif nüfus içindeki oranlarını gösterilmektedir. Ayrıca Grafik 3’teki gibi kayıt dışı genç istihdamının cinsiyetten bağımsız olarak yıllar içinde “0”a yaklaşan negatif bir eğimde ilerlemekle birlikte, negatif eğimin erkeklerde biraz daha yüksek olduğu izlenmektedir. Grafik 2’deki gibi, erkekler aleyhine görülen kayıt dışı genç istihdamındaki açıklık erkekler aleyhine daha yüksek gözlemlenmektedir. Bu açıdan, kayıt dışı istihdam edilen genç erkekler genç kadınlardan negatif ayrılmaktadır. Buna göre, kayıt dışı istihdam edilen genç kadınlar arasında 2014’te %2,07’den 2022’de %1,2’ye; genç erkeklerde ise, aynı dönemde %4,37’den %3,08’e düşmüştür. Bu anlamda, kayıt dışı çalıştırılan gençler güvencesiz çalışma koşullarına karşı savunmasız bırakılarak ücretler, iş tatmini ve eksik istihdam açısından dezavantajlı bir konuma düşürülmektedir. Ayrıca kayıt dışı genç istihdam oranları, gençlerin işgücü piyasasına girişte önemli sorunlarla karşılaştıklarını, işe alınsalar bile, düşük ücretli, düşük vasıflı ve sosyal güvencesi olmayan güvencesiz işlerde çalışmak zorunda kalarak, kayıt dışılık ve iş memnuniyetsizliği açısından daha yüksek bir risk altında olduklarını göstermektedir (Shehu ve Nilsson, 2014: 2).

**Grafik 4.** Cinsiyet ve Yaş Gruplarına Göre İstihdam Oranları, 2021



Kaynak: TÜİK 2023 İşgücü İstatistikleri.

Grafik 4 incelendiğinde, bütün yaş gruplarında kadın istihdam oranlarının erkeklere göre, neredeyse yarıya düşük olduğu görülmekle birlikte, yaş grupları ve istihdam oranları arasında bir “ters U” ilişkisi olduğu açık bir biçimde gözlenmektedir. Diğer taraftan istihdam oranları ve yaş grupları ilişkisi, cinsiyetten bağımsız olarak “0”a yaklaşan negatif bir eğimdedir. Bu, istihdam oranlarının ileri yaş gruplarında giderek düştüğü anlamına gelmektedir. Ayrıca negatif eğim erkeklerde daha yüksek gözlenmektedir. Buna göre, erkeklerde ve kadınlarda en yüksek istihdam oranları 25-49 yaş bandında izlenirken, emeklilik yaşı olan 65 yaş üstü istihdam oranlarının erkek (%17,9) ve kadınlarda (%5,4) en düşük seviyede olduğu görülmektedir.

**Grafik 5.** Cinsiyet ve Yaş Gruplarına Göre Kayıt Dışı İstihdam Oranları <sup>3</sup>, 2021

Kaynak: TÜİK, 2021 Hanehalkı İşgücü Anketi mikro verisinden yazar tarafından hesaplanmıştır.

Kayıt dışılığın yaş ve cinsiyet dağılımı analiz edilmesi gereken önemli bir göstergedir. Bu açıdan Grafik 5'te kayıt dışı istihdamın yaş gruplarına göre istihdam içindeki oranları gösterilmektedir. Grafiğe bakarak, her iki cinsiyet için genç yaş gruplarında ve ileri yaş gruplarında kayıt dışı çalışmanın arttığı izlenmektedir. Bu açıdan kayıt dışı istihdam oranları ve yaş grupları ilişkisi, cinsiyetten bağımsız olarak "0"dan uzaklaşan kayıt dışı istihdamın ileri yaş gruplarında giderek arttığı anlamına gelen pozitif bir eğime sahiptir. Ayrıca kayıt dışı istihdam ile yaş grupları ilişkisindeki pozitif eğim erkeklerde daha yüksektir. Buna göre, kayıt dışı istihdam oranları erkeklerde 55-59 (%17,4), kadınlarda ise 50-54 (%10,4) yaş gruplarında diğer yaş gruplarına göre daha yüksek izlenmektedir. Bu, 50 yaş üstü yaşlı çalışanların erken yaşlarda emekli olduktan sonra emeklilik maaşının geçinmeye yetmeyecek kadar düşük olması nedeniyle, emeklilik ve sağlık hizmetlerinden zaten yararlandıkları için işverenlerinden sosyal güvenlik talebinde bulunmadan tekrar işgücü piyasasına girmek zorunda kalmalarından kaynaklanmaktadır (Angel-Urdinola vd., 2009: 35; Salem vd., 2011: 71; Başlevent ve Acar, 2015: 82). Ayrıca kadınlar genç (15-29) ve ileri (55-64) yaş gruplarında erkeklerden pozitif ayrılmaktadır. Diğer taraftan, her iki cinsiyet için istihdam oranı zaten düşük olan genç istihdam oranlarının önemli bir kısmı herhangi bir sosyal güvenlik kaydı olmaksızın kayıt dışı istihdam edilmektedir. Bu sonuç gençlerin kayıt dışı istihdamdan diğer yaş gruplarına göre daha fazla zarar gören yaş gruplarından biri olduğunu göstermektedir.

### III - YÖNTEM

#### A - Veri

Bu çalışmanın verileri, 1988 yılından bu yana TÜİK tarafından düzenli olarak yayınlanmakta olan THİA'nın en güncel verisi olan 2021 yılı mikro verisi TÜİK'ten talep edilerek alınmıştır. İşgücü arzı yönünden işgücü

<sup>3</sup>Kayıt dışı çalışanların yaş gruplarına göre aktif nüfus içindeki oranları olarak hesaplanmıştır.

piyasasının özellikleri ile ilgili bilgi sunan THİA, bu anlamda Türkiye için en temel veri kaynağıdır. THİA’da veriler, tanımlanan örnekleme yöntemi ile seçilen hanelerden toplanmaktadır. İşgücü anketlerinde kullanılan istatistiksel birim ise, “hanedir” ve 2021 yılı itibarıyla her yaştan 635.159 hanehalkına kendi işgücü durumu ile ilgili sorular sorulmuştur. Saha uygulaması görüşmeciler tarafından bilgisayar destekli görüşmelerden ilki yüz yüze, diğer 3’ü telefon yardımı ile gerçekleştirilmiştir (TÜİK, 2022).

## B - Bağımlı Değişken

2021 THİA’da KAYITLILIK kodlu “*Bu işinizden dolayı Sosyal Güvenlik Kurumuna (SGK) kayıtlı mısınız?*” sorusuna “Hayır” cevabı veren 15 yaşın üzerindeki katılımcılar OECD’nin (2004) “*gizlenmiş istihdam*” ve UÇÖ’nün (2013) “*bildirilmemiş istihdam*” kavramına uygun olduğundan istatistiksel olarak “*kayıtlı değil*” olarak kodlanmıştır. THİA’da istihdamın kayıt dışılığı, istihdam oranı içinde gösterilmektedir. Ancak kayıt dışı istihdam istatistiklerinde kayıt dışılığın aktif nüfus içindeki oranı esas alınmaktadır. Bunun için mikro veri seti üzerinde bir dizi işlem yürütülmüştür. İlk olarak, “*Ferdin işgücü durumunu*” istihdam, işsiz ve işgücüne dahil olmayan olarak gösteren DURUM kodlu değişkenden “*istihdam*” kategorisi çıkarılarak, KAYITLILIK kodlu değişkenin “*kayıtlı*” ve “*kayıtlı değil*” kategorileri bu değişkene eklenmiştir. Daha sonra, “*kayıtlı değil*” (Y1) ve kayıtlı, işsiz ve işgücüne dahil olmayan kategorilerinin birleştirildiği “*diğer*” (Y2) kategorisi ile yeni bir dikotom değişken oluşturulmuştur. Böylece analizde belirtilen oranların aktif nüfus içindeki kayıt dışılığı yansıtması sağlanmıştır. Ayrıca çalışmada BM, UÇÖ, OECD ve DB’nin tanımlarına uygun genç nüfusu ifade edecek şekilde “*15-24 yaş*” ve diğer yaş kategorilerinin birleştirildiği “*diğer*” kategorisi oluşturacak şekilde yeniden kodlanmıştır.

## C - Bağımsız Değişkenler

Genel anlamda, bu çalışmada kullanılan bağımsız değişkenler demografik ve işle ilgili bağlamlar olmak üzere iki ana gruptan oluşmaktadır.

Tablo 1’deki demografik bağlamlar arasından katılımcıların medeni durumu “*hiç evlenmedi*”, “*evli*” ve “*boşandı veya eşi öldü*” olmak üzere üç ayrı kategoride ölçülmektedir. Bitirilen en son eğitim kurumunu ifade eden “*eğitim*” değişkeni için “*okul bitirmedi*”den “*4 yıllık yüksek okul veya fakülte*”ye yukarıdan aşağı 7 ayrı kategori oluşturulmuştur. Ancak “*5 veya 6 yıllık fakülte ya da lisansüstü eğitim*” yeterli örneklem sayısı olmadığı için analizden çıkarılmıştır. Mezun olunan bölümler değişkenin örneklem sayısı uygun olan 13 kategorisi analize dahil edilmiştir. “*Dil*”, “*Gazetecilik ve enformasyon*”, “*Biyoloji ve çevreyle ilgili birimler*”, “*Fizik bilimleri*”, “*Matematik ve istatistik*”, “*Tarım, ormancılık ve balıkçılık*”, “*Veterinerlik*”, “*İş sağlığı ve ulaştırma hizmetleri*” ile “*Güvenlik hizmetleri*” düşük örneklem büyüklüğü nedeniyle analize alınmamıştır. Son demografik değişken olan ikamet edilen “*bölgeler*” ise, 1. düzey istatistiksel bölge birimleri sınıflamasına uygun şekilde katılımcıların kendi bildirimlerinden 12 ayrı kategoride ele alınmıştır.

Katılımcıların kendi ifadelerinden alınan “*işle ilgili bağlamlar*” 6 kategorik değişkenden oluşmaktadır. Katılımcıların çalıştığı temel ekonomik faaliyet sınıfı değişkeni, kayıtsız çalışmanın daha yaygın olduğu “*Tarım, orman ve hayvancılık*”, “*İmalat sanayii*”, “*Ticaret*”, “*Konaklama ve yeme-içme hizmetleri*”, “*Eğitim*” ile “*Diğer hizmetler*” olmak üzere altı kategoride incelenmiştir. Ancak erkek istihdamı yoğun olan “*Kurululum, onarım ve elektrik, gaz ve su dağıtımı*”, “*Atık ve*

*kanalizasyon hizmetleri*”, “*Madencilik*”, “*İnşaat*” ve “*Taşımacılık*” faaliyetleri kadın örneklem sayısı yetersiz olduğundan analizden çıkarılmıştır. Katılımcıların çalıştığı işyeri büyüklüğü ise TÜİK ve Eurostat’ın tanımlarına uygun olarak katılımcıların kendi ifadelerinden “*9’dan az çalışanlı mikro ölçekli*’den *250’den fazla çalışanlı büyük ölçekli*”ye yukarıdan aşağı beş gruba ayrılarak ele alınmıştır. Katılımcıların aynı işyerinde çalışma sürelerini ölçmek için “*0-2 aydan 1 yıl ve fazlasına*” kadar yukarıdan aşağı beş ayrı kategoride oluşturulmuştur. “*Çalışma şekli*” ve “*Ek iş arama durumu*” değişkenleri, katılımcıların kendi ifadelerinden olduğu gibi alınmıştır. Son olarak katılımcıların aylık kazanç durumunu incelemek için yukarıdan aşağı “*1-TL’den 3001-TL’den fazlasına*” kadar beş ayrı ücret bandı oluşturulmuştur.

## D - Analiz Tekniği

Kayıt dışı genç istihdamı ile demografik ve işle ilgili bağlamlar arasındaki ilişkide cinsiyetler arası farklılıkların anlamlı olup olmadığı Ki-kare bağımsızlık testi ile ölçülmüştür. Ki kare bağımsızlık testi için gözlemlenen durumların frekans ve oranlarını gösteren kontenjans tabloları (çapraz tablo) kullanılmaktadır. Kontenjans tabloları, satırdaki herhangi bir kategori ile sütundaki herhangi bir kategori arasındaki bağımlılık ya da bağımsızlık ilişkisini incelemektedir. Tablolardaki sıfır hipotezi ( $H_0$ ) “*Değişkenler birbirinden bağımsızdır, birbirleri arasında anlamlı bir ilişki yoktur*”, alternatif hipotez ( $H_A$ ) ise, “*Değişkenler birbirinden bağımsız değildir, birbirleri arasında anlamlı bir ilişki vardır*” biçimindedir. Bunu tespit etmek için her bir satır veya sütundaki kategorilere ait beklenen frekans ile gözlenen frekans arasında bir karşılaştırma yapılmaktadır (Demirgil, 2014: 90).

## E - Araştırma Sonuçları

Tablo 1’de kayıt dışı genç istihdamı ile demografik bağlamlar arasındaki cinsiyet farklılıklarına ilişkin Ki-kare sonuçları gösterilmektedir. Tabloya genel olarak bakıldığında, kayıt dışı genç istihdamı ile katılımcıların demografik profilleri arasındaki ilişkide cinsiyet farklılıklarının anlamlı olduğu gözlenmektedir. Yine tablodan 15-24 yaş aralığındaki genç erkeklerin, kayıt dışı istihdamdan çok daha fazla etkilendiği anlaşılmaktadır.

Tablo 1’e göre, gençlerin medeni durumu ile kayıt dışı istihdam ilişkisinde cinsiyetler arasında anlamlı ilişkiler olduğu görülmektedir. Bu ilişkide, en çarpıcı açıklık evli gençler arasında gözlenmekle birlikte, evli genç erkeklerin (%12,6) kayıt dışı istihdam edilme olasılıkları genç kadınlara (%3,9) göre, anlamlı bir şekilde daha yüksektir ( $p < 0,001$ ).

Gençlerin bitirdiği eğitim kategorileri ile kayıt dışı istihdam arasında anlamlı cinsiyet farklılıkları olduğu gözlenmektedir. Tablodan cinsiyetten bağımsız olarak, eğitim düzeyi yükseldikçe kayıt dışı çalışma olasılığının giderek azaldığı görülmektedir. Ayrıca, kayıt dışı genç istihdamında cinsiyetler arasında en göze çarpan açıklığın, “*ilkokul*” mezunları arasında genç kadınlar lehine olduğu gözlenmektedir. Bu bağlamda, ilkokul mezunu genç erkeklerin %24,3’ünün sosyal güvenceden yoksun istihdam edilmesi, genç kadınlara kıyasla (%6,2), anlamlı şekilde daha yüksek beklenmektedir ( $p < 0,001$ ). “*4 yıllık yüksekokul veya fakülte*” bitirenler, kayıt dışı genç istihdam olasılığının en düşük olduğu eğitim kategorisi olmakla birlikte, 4 yıllık yüksekokul veya fakülte bitiren genç erkeklerin %6,6’sının kayıt dışı çalışması genç kadınlara oranla (%3,1) daha olası görülmektedir.

**Tablo 1.** Kayıt Dışı Genç İstihdamının Demografik Faktörlerle İlişkisi

		Kayıt dışı genç istihdamı (15-24)			
		Erkek		Kadın	
		N <sup>a</sup>	% <sup>b</sup>	N <sup>a</sup>	% <sup>b,c</sup>
<b>Medeni durum</b>	Hiç evlenmedi	7.448	9,6	2.664	3,7***
	Evli	444	12,6	492	3,9***
	Boşandı veya eşi öldü	14	13	15	4,2***
<b>Eğitim</b>	Okul bitirmedi	321	17	188	6,2***
	İlkokul	359	24,3	133	6,2***
	Ortaokul ve dengi	4.279	10	1.388	3,6***
	Genel lise	1.193	7,5	567	3,2***
	Mesleki ve teknik lise	1.323	10	503	4,2***
	2 veya 3 yıllık yüksekokul	264	7	229	3,8***
	4 yıllık yüksekokul veya fakülte	164	6,6	159	3,1***
	<b>Mezun olunan bölümler (ISCEDF-13)</b>	Eğitim	36	7,3	73
Sanat		38	7,7	46	4,5**
Beşeri bilimler		280	12,6	140	3,8***
Sosyal ve davranış bilimleri		26	8,7	18	3,1***
İş ve yönetim		220	7,8	174	4,5***
Hukuk		20	6,2	24	4,8
Bilişim ve iletişim teknolojileri		94	8,2	25	4***
Mühendislik ve mühendislik işleri		627	9,1	31	2,9***
İmalat ve işleme		57	9,4	33	4,5***
Mimarlık ve inşaat		60	7,2	18	3,9*
Sağlık		120	7,1	110	2,8***
Sosyal hizmetler		20	12,5	126	4,9***
Kişisel hizmetler		53	7,5	51	4,5*
<b>Bölgeler</b>	İstanbul	312	5	97	1,5***
	Batı Marmara	335	8,7	114	3,1***
	Ege	726	8,3	310	3,6***
	Doğu Marmara	471	6,3	185	2,4***
	Batı Anadolu	681	8,5	290	3,5***
	Akdeniz	1.044	11,3	417	4,3***
	Orta Anadolu	616	11,1	230	3,8***
	Batı Karadeniz	656	11	339	5,5***
	Doğu Karadeniz	221	6,5	125	3,7***
	Kuzeydoğu Anadolu	959	16,4	306	4,5***
	Ortadoğu Anadolu	822	11,5	320	4,1***
Güneydoğu Anadolu	1.063	10,5	438	4***	

Kaynak: 2021 Hanehalkı İşgücü Anketi mikro verisinden yazarın kendi analizi

a. Örneklem büyüklüğü ağırlıklıdır.

b. Her bir kategoride bulunanların % dağılımları

c. Ki kare sonuçları her bir satırda erkek ve kadın için \*p< 0,05; \*\*p< 0,01; \*\*\*p< 0,001.

Mezun olunan bölümler ile kayıt dışı genç istihdamı ilişkisinde cinsiyetler arasında genç kadınlar lehine anlamlı farklılıklar olduğu göze çarpmaktadır. “*Sosyal ve Beşeri bilimler, İş ve yönetim ile Sosyal hizmetler*” gibi bölümlerden mezun olan gençler arasında kayıt dışı çalışma, “*Eğitim, Mühendislik, mimarlık ve inşaat ile Sağlık*” gibi alanlara göre, göreceli olarak daha yüksek gözlenmektedir. Kayıt dışı istihdam açısından genç kadın ve erkekler arasındaki en çarpıcı açıklığın beşeri bilimlerden mezun olanlar arasında olduğu görülmektedir. Buna göre, beşeri bilimler bölümlerinden mezun olan genç erkeklerin (%12,6) sosyal güvencesiz çalışması, aynı bölümlerden mezun genç kadınlara (%3,8) göre anlamlı bir şekilde daha yüksek bir olasılıktır ( $p < 0,001$ ). Benzer tablo sosyal hizmetler ve iş ve yönetim bölümlerinden mezun olanlar arasında da gözlenmektedir.

Tablo 1’de kayıt dışı genç istihdamı ile ikamet edilen bölgeler arasındaki ilişki açısından, cinsiyetler arasında genç erkekler aleyhine anlamlı farklılıkların olduğu görülmektedir. Cinsiyetler arasındaki açıklık Doğu ve Güneydoğu bölgeleri ile Akdeniz, Orta Anadolu ve Batı Karadeniz Bölgeleri’nde anlamlı şekilde daha yüksek gözlenmektedir. Sosyal güvenceden yoksun çalışma biçimi genç erkekler arasında Kuzeydoğu Anadolu, genç kadınlar arasında ise Batı Karadeniz Bölgesi’nde daha yüksek gözlenmektedir. Bu açıdan, Kuzeydoğu Anadolu Bölgesi’ndeki genç erkeklerin %16,4’ünün kayıtsız çalışması, genç kadınlardan (%4,5) anlamlı şekilde daha yüksek beklenmektedir ( $p < 0,001$ ). Tablodaki diğer çarpıcı sonuç ise, cinsiyetten bağımsız olarak kayıt dışı genç istihdam olasılığının İstanbul’da en düşük seviyede görülmesidir. Buna göre, İstanbul’da ikamet eden genç erkeklerin %5’inin kayıt dışı çalışması genç kadınlardan (%1,5) anlamlı bir şekilde daha yüksektir.

Tablo 2’de işle ilgili bağlamlar ile kayıt dışı istihdam ilişkisinde genç kadın ve erkekler arasında anlamlı bir farklılık olup olmadığını gösteren Ki-kare test sonuçları verilmiştir. Tablo 2’ye genel olarak bakıldığında, genç erkeklerin, nerdeyse tüm kategorilerde sosyal güvencesiz istihdamdan çok daha fazla etkilendiği açıkça görülmektedir.

Tablo 2 temel ekonomik faaliyet sınıfları ile kayıt dışı genç istihdamı arasında cinsiyete göre anlamlı farklılıkların olduğunu göstermektedir ( $p < 0,001$ ). Kayıt dışı genç istihdamının en yaygın olduğu tarım, orman ve hayvancılığı ikinci sırada konaklama ve yeme-içme hizmetleri takip etmektedir. Bu iki ekonomik faaliyetin ortak noktası, yüksek oranda mevsimsellik özelliğine sahip olmasıdır. Buna göre, genç kadınların %94,6’sının tarım, orman ve hayvancılıkta kayıt dışı çalışması, genç erkeklere (%91,4) kıyasla anlamlı şekilde daha yüksek gözlenmektedir. Bu sonuç, Türkiye’de tarım, orman ve hayvancılık faaliyetlerinde geçimlik tarımdan piyasa tarımına geçiş sağlanmadığını ve gençler arasında ücretsiz aile işçiliğinin çok yaygın bir istihdam biçimi olduğunu göstermektedir (Görmüş, 2019: 573).

Tablo 2’de işyeri büyüklüğü ile kayıt dışı genç istihdamı ilişkisinde sadece 10-19 çalışanı bulunan küçük ölçekli işyerlerinde kayda değer bir cinsiyet farklılığının olduğu gözlenmektedir ( $p < 0,01$ ). Buna göre, sosyal güvenceden mahrum genç erkeklerin %15,2’sinin 10-19 çalışanlı küçük ölçekli işyerlerinde istihdam edilmesi genç kadınlara (%12,3) göre anlamlı şekilde daha olasıdır. Ayrıca tablodan cinsiyetten bağımsız olarak işyeri ölçeği büyüdükçe, gençler arasında kayıt dışı istihdam olasılıklarının lineer bir modda düştüğü izlenmektedir. Bu oranlar Türkiye’deki mikro ve küçük ölçekli işyerlerinde kayıt dışı istihdamın oldukça yaygın olduğu izlenimi vermektedir.

**Tablo 2.** Kayıt Dışı Genç İstihdamın İşle İlgili Faktörlerle İlişkisi

		Kayıt dışı genç istihdamı (15-24)			
		Erkek		Kadın	
		N <sup>a</sup>	% <sup>b</sup>	N <sup>a</sup>	% <sup>b,c</sup>
<b>Temel ekonomik faaliyet sınıfı</b>	Tarım, orman ve hayvancılık	3.546	91,4	2.050	94,6***
	İmalat sanayii	745	10,8	248	9,1*
	Ticaret	1.311	24,5	316	11,8***
	Konaklama ve yeme-içme hizmetleri	678	30,2	173	20,2***
	Eğitim	33	10,1	44	4,4***
	Diğer hizmetler	631	14,2	319	8,3***
<b>İşyeri büyüklüğü</b>	1-9 çalışanlı mikro ölçekli	6.985	47,6	2.734	46,2
	10-19 çalışanlı küçük ölçekli	517	15,2	222	12,3**
	20-49 çalışanlı küçük ölçekli	274	8,1	139	7
	50-249 çalışanlı orta ölçekli	106	2,6	61	2,5
	250+ çalışanlı büyük ölçekli	18	0,7	10	0,7
<b>Aynı işyerinde çalışma süresi</b>	0-2 ay	2.720	35,3	999	28,2***
	3-5 ay	863	19,9	294	14,1***
	6-8 ay	362	14,8	122	9,4***
	9-11 ay	353	19	120	13,5***
	1 yıl +	3.608	30,7	1.636	28,4***
<b>Çalışma şekli</b>	Tam zamanlı	5.994	24,1	1.926	17,4***
	Kısmi zamanlı	1.912	58,3	1.245	49,4***
<b>Ek iş arama durumu</b>	Ek iş arıyor	1.098	45,6	320	29,3***
	Ek iş aramıyor	6.808	26,5	2.851	22,8***
<b>Aylık gelir bandı</b>	1-1000-TL	583	27,6	191	15,2***
	1001-2000-TL	943	50,1	295	30***
	2001-2799-TL	311	16,9	104	10,6***
	2800-3000-TL(Asgari ücret bandı)	469	5,4	94	2***
	3001+ (Asgari ücretten fazla)	128	2,7	13	0,6***

Kaynak: 2021 Hanehalkı İşgücü Anketi mikro verisinden yazarın kendi analizi

a. Örneklem büyüklüğü ağırlıklıdır.

b. Her bir kategoride bulunanların % dağılımları

c. Ki kare sonuçları her bir satırda erkek ve kadın için \*p< 0,05; \*\*p< 0,01; \*\*\*p< 0,001.

Aynı işyerinde çalışma süreleri ile kayıt dışı genç istihdamı ilişkisi açısından cinsiyetler arasında anlamlı farklılıklar bulunmaktadır ( $p < 0,001$ ). Tablo 2’den deneme süresi henüz dolmamış 2 aydır çalışan gençler arasında kayıtsız çalışmanın daha yaygın olduğu anlaşılmaktadır. Buna göre, en fazla 2 aylık bir çalışma süresi bulunan genç erkeklerin (%35,3) sosyal güvencesiz olması genç kadınlara (%28,2) göre anlamlı bir şekilde daha olasıdır. Ancak aynı işyerinde çalışma süresi uzadıkça, kayıt dışı istihdam oranlarının düşmesi beklenmesine rağmen, aynı işyerinde 1 yıl ve daha uzun süreli çalışan gençler arasında bile kayıt dışı çalışmanın oldukça yaygın olduğu görülmektedir. Bu da çalışma sürelerinin uzamasının kayıt dışı genç istihdamını azaltıcı bir etkisinin olmadığını düşündürmektedir.

Kısmi süreli çalışan gençler arasında kayıt dışı istihdam oldukça açık bir biçimde görülmekle birlikte, Tablo 2’de kısmi süreli çalışan genç erkeklerin %58,3’ünün kayıtsız olması, genç kadınlara (%49,4) kıyasla anlamlı bir şekilde daha yüksektir. Beklendiği şekilde, ek iş arayan genç erkeklerin (%45,6) sosyal güvencesinin olmaması, genç kadınlardan (%29,3) anlamlı şekilde daha olasıdır.

Aylık gelir bandı incelendiğinde, kayıt dışı istihdam edilen gençlerin çoğunlukla 2021 yılı asgari ücret bandından daha düşük gelir bantlarında yoğunlaştığı anlaşılmaktadır. Bu anlamda cinsiyetten bağımsız olarak, gelir düzeyi arttıkça gençler arasında kayıt dışı istihdam oranları giderek düşmektedir. Ancak kayıt dışı genç istihdamı ile aylık gelir düzeyi ilişkisinde cinsiyetler arasındaki en büyük açıklık 1001-2000-TL bandında gözlenmektedir. Buna göre, aylık 1001-2000-TL bandında gelir elde eden genç erkeklerin %50,1’inin kayıtsız istihdam edilmesi genç kadınlara (%30) nazaran anlamlı bir şekilde daha yüksek gözlenmektedir ( $p < 0,001$ ). Bu sonuçlar kayıt dışı istihdam edilen gençlerin önemli bir kısmının asgari ücret düzeyinin altında bir gelir elde ettiklerini göstermektedir.

Tablo 1 ve Tablo 2 birlikte yorumlandığında, demografik ve işle ilgili bağlamlar ile kayıt dışı istihdam ilişkisinde, genç erkeklerin genç kadınlara göre, değişen oranlarda daha fazla olumsuz etkilendikleri gözlenmektedir.

#### IV - TARTIŞMA

Araştırma bulguları, kayıt dışı genç istihdamının medeni durum, eğitim düzeyi, mezun olunan bölüm ve ikamet edilen bölgeler arasında güçlü ilişkilerin olduğunu açıkça göstermektedir. Bu doğrultuda gençlerin eğitim düzeyinin artması beklediği şekilde kayıt dışı çalışma olasılığını düşürmekle birlikte, sosyal ve beşeri bilimler, iş ve yönetim ve sosyal hizmetler gibi sözel alanlar kayıt dışı çalışma olasılığını artırmaktadır. Bu açıdan, daha düşük eğitim kazanımları, kayıt dışı genç istihdamı üzerinde olumsuz bir etkiye sahiptir. Bu sonuç, kayıt dışı istihdam edilen gençlerin, istihdam edilen kayıtlı gençlere göre daha düşük veya asgari eğitim seviyesinde olma ihtimalinin daha yüksek olduğunu gösteren önceki çalışmaları da doğrulamaktadır (Angel-Urdinola ve Tanabe, 2012; Shehu ve Nilsson 2014). Diğer taraftan, genç istihdamında en yüksek kayıt dışılığın tarım ve hayvancılık ile konaklama ve yeme-içme hizmetlerinde yoğunlaştığı görülmektedir. Bu sonuç sırasıyla tarım, inşaat, dağıtım, oteller ve restoranlar ile ulaştırma ve iletişim sektörlerinin, en fazla kayıt dışı işçi istihdam eden sektörler olduğunu bildiren Salem ve arkadaşlarının (2011) önceki çalışmalarıyla da tutarlıdır. Ayrıca gençler arasında kayıt dışı çalışmanın daha çok ücretsiz aile işçiliğine dayanan ve mevsimsellik özelliği gösteren tarım ve hayvancılık faaliyetlerinin daha yoğun olduğu Doğu, Güneydoğu, Orta Anadolu ve Batı Karadeniz Bölgeleri’nin yanı sıra, yine ekonomisi mevsimsellik özelliği gösteren konaklama ve yeme-içme hizmetlerinden oluşan turizme dayanan Akdeniz Bölgesi’nde daha yüksek olduğu gözlenmektedir. Diğer taraftan Covid-19 salgınında işgücü piyasasının duraksaması, küresel düzeyde birçok genci aile işlerine katkıda bulunmaya itmiştir. Ücretsiz aile çalışanları, herhangi bir sözleşme veya ücret olmaksızın ailenin ekonomik



faaliyetlerine katkı sundukları için tanımı gereği çoğunlukla kayıt dışı çalışmaktadırlar. Bu anlamda, küresel ölçekte de kendi hesabına ve aile işlerinde ücretsiz çalışan genç sayısı 2020’de artış eğilimi göstermiştir (ILO, 2022a: 29).

Araştırma sonuçları, kayıt dışı genç istihdamının işle ilgili bağlamlar olan işyeri ölçeği, çalışma süresi, esnek çalışma, ek iş arama durumu ve aylık gelir düzeyi arasında güçlü ilişkilerin olduğunu açıkça göstermektedir. Mevcut çalışma, işyeri ölçeği büyüdükçe, gençler arasında kayıt dışı istihdam olasılığının lineer bir modda düştüğü sonucuna ulaşmıştır. Bu sonuç Türkiye’deki mikro ve küçük ölçekli işyerlerinde kayıt dışı istihdamın oldukça yaygın olduğu izlenimi vermektedir. Bu bulgu, tarım dışı sektörlerde kayıt dışı istihdamın esas olarak küçük ölçekli firmalarda yoğunlaştığı sonucuna ulaşan Salem ve arkadaşlarının (2011) çalışmasıyla da örtüşmektedir. Ayrıca UÇÖ (2022a) raporlarında da mikro ve küçük işletmelerde kayıt dışılık eğiliminin daha yüksek olduğu vurgulanmaktadır. Çünkü kayıt dışı ekonomi sosyal katkı, uyumluluk veya lisanslama gereklilikleriyle başa çıkacak kapasite, teknik bilgi veya iradeye sahip olmadığı için kayıtlı ekonominin dışında kalmayı tercih eden kayıt dışı veya kayıtsız mikro ve küçük ölçekli işletmelerden oluşmaktadır. Ancak Covid-19 salgınında, bu tip işletmeler, salgının getirdiği ekonomik şoklara dayanmak için daha az sermaye rezervine sahip olmakla birlikte, kayıt dışı olmaları nedeniyle devlet desteğinden de yararlanamamışlardır (ILO, 2022a: 29).

Bu çalışma, gençlerin aynı işyerinde çalışma sürelerinin uzamasının kayıt dışı istihdamı istikrarlı bir şekilde azaltmadığı sonucuna ulaşmıştır. Bu anlamda beklendiği gibi yasal deneme süresi olan 0-2 ay arası çalışanlar arasında kayıt dışı istihdam yüksektir, ancak kayıt dışı genç istihdamının aynı işyerinde 1 yıl ve daha uzun süreli çalışanlar arasında da çok yüksek olması oldukça şaşırtıcı bir sonuçtur. Bu bulgu aynı işyerinde çalışma süresinin uzamasının gençler arasında sosyal güvencesiz çalışma olasılığını düşürmediğini açıkça göstermektedir. Diğer taraftan bu çalışma beklendiği gibi, düşük ücretli kısmi süreli işlerde çalışan gençlerin kayıt dışı istihdam edilmesinin ve bu nedenle gelirlerini artırmak isteyen gençlerin ek iş arama eğilimlerinin yüksek olduğu sonucunu ortaya koymaktadır. Ayrıca ampirik bulgular sosyal güvenceden yoksun istihdamdaki gençlerin büyük çoğunluğunun referans yılın (2021) resmi olarak belirlenen asgari ücretinden daha düşük bir gelir düzeyinde çalışan yoksulluğu yaşadığını göstermektedir. Bu sonuç önceki bulgular ile birlikte değerlendirildiğinde, daha çok kısmi süreli işlerden oluşan düşük ücretli güvencesiz işlerde istihdam edilen gençlerin ek iş arayarak aylık gelir açıklarını bir şekilde telafi etmeye çalıştıklarını göstermektedir. UÇÖ (2015b) raporlarında da düşük gelirli ülkelerde, her dört gençten üçünün kendi hesabına çalışma, ücretsiz olarak aileye katkıda bulunma, gündelik veya geçici işler gibi düzensiz işlerde istihdam edildiğinin ve üçte birinden fazlasının (%37,8) çalışan yoksulluğu tehdidi altında yaşadığının altı çizilmektedir. Bu anlamda gençlerin nüfus içindeki payı azalmasına, istihdam oranları düşmesine ve eğitim düzeyleri yükselmesine rağmen, ortalama ücretleri yetişkinlere göre daha düşüktür. Gençler aleyhine gerçekleşen bu ücret farkı, temel olarak gençlerin daha çok kısmi süreli ve geçici işlerde, belirli meslek türlerinde ve/veya ekonomik sektörlerde ve kayıt dışı ekonomide istihdam edilmesinden kaynaklanmaktadır (ILO, 2015b: 66-67).

Herkes için yeni istihdam alanları yaratmanın temel koşulları, ekonomik büyüme ile istikrarlı bir makroekonomik ve politik ortamın sağlanmasını gerektirmektedir. Ancak, büyüme olumlu olsa bile, gençlerin işgücü piyasasında yetişkinlere göre daha fazla dezavantaja sahip olması nedeniyle, genç istihdam oranları yetişkinlere göre oldukça düşüktür. Gençlerin yaşadığı en önemli dezavantaj, iş deneyimi eksiklikleri ve iş başvurusu yapan gençlere yönelik bilgi eksikliği nedeniyle işverenlerin genç istihdamına önyargılı yaklaşmasıdır. Diğer taraftan gençler, çalışmak istedikleri işlerle ilgili

kararsız kalmaları nedeniyle, daha yüksek bir işgücü devir hızına sahiptir ve yetişkinlere göre daha uzun sürede yeni iş bulabilmektedir. İkinci dezavantaj, çalışan yoksulluğunun gençler arasında yetişkinlerden daha yaygın bir olgu olması ve gençlerin işsiz, eksik istihdam veya düşük ücretli işçi olma olasılıklarının daha yüksek olmasıdır. Gençlerin erken yaşta işgücü piyasasına girmelerinin yanı sıra, kayıt dışı istihdam ve çalışan yoksulluğu gibi diğer istihdam sorunları gençlerin gelecekte beşeri sermaye gelişimlerini ciddi şekilde sekteye uğratmaktadır (DB, 2013: 2). Üçüncü olarak, bildirimsiz istihdamın getirdiği yasal ve idari sorunlar bir yana, kayıt dışı çalışmanın gençlerin kariyerleri üzerinde de olumsuz sonuçları bulunmaktadır. Gençlerin mesleki durumları ile sosyal ve mesleki ilişkilerindeki belirsizlik ve istikrarsızlıkların yanı sıra çeşitli haklardan yoksun kalmaları, gençleri özerklik ve profesyonel gelişim için ihtiyaç duydukları kaynaklardan mahrum bırakabilir. Ayrıca gençlerin, orta ve üst sınıf akralarıyla aynı eğitim düzeyine sahip oldukları durumlarda bile, kayıt dışı çalışma eğilimlerinin daha yüksek olduğu bilinmektedir (Longo, 2020: 104). Bu nedenle, yukarıda bahsedildiği gibi, gençlerin istihdamı konusu hükümetler için önemli bir sorundur ve bu sorunun üstesinden gelebilmek için de önemli zorluklar vardır.

## SONUÇ

Türkiye'deki sistematik araştırma eksikliğini gidermek için, bu çalışma ile kayıt dışı genç istihdamının demografik ve işle ilgili bağlamlar arası ilişkide genç erkek ve kadınlar arasında anlamlı farklılıklar olup olmadığını anlamaya çalıştık. Çalışmanın ön bulguları, genç erkeklerin kayıt dışı istihdamdan, genç kadınlara göre araştırmada kullanılan demografik ve işle ilgili bir dizi bileşenden daha fazla etkilendiğini açıkça göstermiştir. Bu sonuç, Angel-Urdinola ve Tanabe'nin (2012) bulgularını da doğrulamaktadır.

Türkiye'de 1990'lı yılların başından itibaren artan sosyal güvenlik açıklarının temel kaynaklarından biri de kayıt dışı istihdamdır. Bu bağlamda kayıt dışı istihdam, Türkiye ekonomisi üzerinde kalıcı bir yüküdür ve kayıt dışı ekonominin önemli bir parçasını oluşturmaktadır (Elveren, 2015: 4). Bu yüzden kayıtlı ekonomiye geçişi ve kayıtlı genç istihdamını teşvik etmek için özel politikalar, bazı önlemler ve kamu müdahaleleri daha iyi sonuçlar verebilir. Bu önlemler temel olarak gençlere iş deneyimi kazandırma ve okuldan işe geçiş programları, iş arama yardımları, kariyer danışmanlığı ve işverenlerin gençleri işe alması için verilen teşviklere odaklanmaktadır (ILO, 2015b: 66). Bu açıdan gençlerin okuldan işe geçiş süreci ile eğitim ve öğretim sistemlerinin gençlere iş-vasıf gereklerini kazandıracak şekilde tasarlanması son derece önemlidir. Çünkü tüm gençler için eğitimden işgücü piyasasına geçiş, sosyoekonomik bağımsızlıklarını kazanmaları ve kendi ayakları üzerinde durmaları açısından son derece önemli bir adımdır. Ancak bu aşamalardan geçerken, çoğu genç insana yakışır bir iş bulma konusunda birtakım zorluklarla karşılaşmakla birlikte, özellikle sosyal dışlanma ve çalışan yoksulluğu riski altındadır (Vertot, 2009: 10). Diğer taraftan kayıt dışı istihdamla mücadele için iş ve sosyal güvenlik müfettişi sayılarının artırılması, kurumlar arası koordinasyonun güçlendirilmesi, idari para cezalarının caydırıcı hale getirilmesi gibi kamu müdahaleleri de etkili olabilir (Elveren, 2015: 6). Ayrıca tarım ve hayvancılıktaki kayıt dışılığa karşı sosyal devlet ilkesine uygun olarak tarım çalışanlarının sigorta primlerinin devlet tarafından karşılanması ya da desteklenmesi de daha iyi sonuçlar verebilir (Görmüş, 2019: 576).

Bu çalışmadan elde edilen bulgular, kayıt dışı genç istihdamı sorunuyla ilgili buz dağının sadece görünen yüzünü yansıtmaktadır. Bu açıdan, bu çalışmanın kayıt dışı istihdamla ilgili literatüre zenginlik katacağını, genç istihdamına ilişkin oluşturulacak politikalara ve gelecek araştırmalara ilham vereceğini ve kayıt dışı genç istihdamı sorununu çözmek için sağlam bir zemin oluşturacağını umuyoruz.

## Kaynakça

- Acharya, A., Vellakkal, S., Taylor, F., Masset, E., Satija, A., Burke, M. ve Ebr, S. (2012). The Impact of Health Insurance Schemes for the Informal Sector in Low- and Middle-Income Countries: A Systematic Review. *The World Bank Research Observer*. doi:10.1093/wbro/lks009.
- Angel-Urdinola, DF. ve Tanabe, K. (2012). *Micro-Determinants of Informal Employment in the Middle East and North Africa Region*. The World Bank SP Discussion Paper No: 1201. 1-41.
- Angel-Urdinola, D., Reis, JG. ve Quijada, C. (2009). *Informality in Turkey: Size, Trends, Determinants and Consequences*. Mimeo, World Bank, Washington D.C.
- Ay, HM. (2008). Unregistered Employment in Turkey. *Lex ET Scientia International Journal (LESIJ)*. 15(2). 366-377.
- Başlevent, C. ve Acar, A. (2015). Recent Trends in Informal Employment in Turkey. *Yıldız Social Science Review*. 1(1). 77-88.
- Bülbül, OG. (2012). Unregistered Employment Dynamics in Turkey: Unregistered Employment Which Phase of Informalization Process? *International Journal of Social Sciences and Humanity Studies*. 4(2). 375-385.
- De Soto, H. (1989). *The Other Path: The Invisible Revolution in the Third World*. New York: Harper and Row.
- Demirgil, H. (2014). Parametrik Olmayan (Non-Parametrik) Hipotez Testleri. *SPSS Uygulamalı Çok Değişkenli İstatistik Teknikleri*. (Editör: Şeref Kalaycı). 6. Baskı. Ankara: Asil Yayın Dağıtım. 85-112.
- Doğrul, H. G. (2012). Determinants of Formal and Informal Sector Employment in the Urban Areas of Turkey. *International Journal of Social Sciences and Humanity Studies*. 217-231.
- Goldin, N., Hobson, M., Glick, P., Lundberg, M. ve Puerto, S. (2015). *Toward Solutions for Youth Employment: A Baseline Report for 2015*. Solutions for Youth Employment. Washington D.C.
- Görxhani, K. (2004). The Informal Sector in Developed and Less Developed Countries: A Literature Survey. *Public Choice*. 120(3-4). 267-300.
- Görmüş, A. (2019). Türkiye’de Tarımsal İstihdamın Cinsiyete Dayalı Yapısı ve Sosyal Politika Önerileri. *Eskişehir Osmangazi Üniversitesi İİBF Dergisi*. 14(3). 563-578.
- Elveren, AY. (2015). The Impact of the Informal Employment on the Social Security Deficits in Turkey. *World Journal of Applied Economics*. 1(1). 3-19. doi:10.22440/EconWorld.J.2015.1.1.AE.0006.
- European Union (2014). *Social Agenda, Youth Employment*. 02/2014 No: 36.
- Fidan, H. ve Genç, S. (2013). Kayıt Dışı İstihdam ve Kayıt Dışı İstihdama Etki Eden Mikro Faktörlerin Analizi: Türkiye Özel Sektörü Örneği. *Mehmet Akif Ersoy Üniversitesi Sosyal Bilimler Enstitüsü Dergisi*. 5(9). 137-150.
- Hart, K. (1973). Informal Income Opportunities and Urban Employment in Ghana. *Journal of Modern African Studies*. 11(1). 61-89.
- ILO (1972). *Employment, Income and Equality: A Strategy for Increasing Productivity in Kenya*. Geneva.
- ILO (2013). *Labour Inspection and Undeclared Work in the EU*. International Labour Office, Labour Administration and Inspection Programme (LAB/ADMIN). Geneva.
- ILO (2015a). *Youth and Informality Promoting Formal Employment Among Youth: Innovative Experiences in Latin America and The Caribbean*. Peru.
- ILO (2015b). *Global Employment Trends for Youth 2015: Scaling up Investments in Decent Jobs for Youth*. International Labour Office, Geneva.

ILO (2022a). *World Employment and Social Outlook: Trends 2022*. Geneva.

ILO (2022b). *Global Employment Trends for Youth 2022, Investing in Transforming Futures for Young People*. Geneva.

Longo, ME. (2020). Transcending Dichotomies: Informal Work, Young People and the State in Argentina. *International Journal of Comparative Sociology*. 61(2-3). 101–121. doi: 10.1177/0020715220905123.

OECD (2023). Employment Rate by Age Group (Indicator). [<https://data.oecd.org>]. (Erişim: 30 Haziran 2023).

OECD (2007). *Jobs for Youth*. Slovak Republic.

OECD (2004). *Employment Outlook-2004*.

Portes, A., Castells, M. ve Benton, LA. (1989). *The Informal Economy: Studies in Advanced and Less Developed Countries*. Baltimore: Johns Hopkins University Press.

Salem, MB., Bensidoun, I. ve Pelek, S. (2011). Informal Employment in Turkey: An Overview. *Région et Développement*. 34. 57-84.

Shehu, E. ve Nilsson, B. (2014). *Informal Employment Among Youth: Evidence from 20 School-to-Work Transition Surveys*. Work4Youth Publication Series No. 8. Geneva, ILO.

United Nations (2013). Fact Sheet, Definition of Youth. [<http://www.un.org/esa/socdev/documents/youth/fact-sheets/youth-definition.pdf>]. (Erişim: 25 Haziran 2023).

The World Bank (2013). *Youth Employment Programs: An Evaluation of World Bank and International Finance Corporation Support*. Washington, D.C.

TÜİK (2022). *İşgücü İstatistikleri Mikro Veri Seti*. 2021. Yayın No: 4661. Ankara

TÜİK (2021). *2021 Hanehalkı İşgücü Anketi Mikro Verisi*.

TÜİK (2023). *2014 ve Sonrası İşgücü İstatistikleri*.

Wagstaff, A. (2010). Social Health Insurance Reexamined. *Health Economics*. 19(5). 503-517.

Vertot, N. (2009). *Youth in Slovenia*. Statistical Office of the Republic of Slovenia. Ljubljana.