

## YENİ YÜZEY ARAŞTIRMALARI IŞIĞINDA İLK TUNÇ ÇAĞI'NDA BOZÜYÜK

Deniz SARI

### ÖZET

'Bilecik İli ve İlçelerinde Kültürel Mirasın Belgelenmesi' yüzey araştırmaları kapsamında 2016 yılında Bilecik ili sınırları içinde yer alan Bozüyük'te araştırmalar gerçekleştirilmiştir. Söz konusu araştırmalar sırasında daha önce bilinen yerleşim yerlerinin yanı sıra farklı dönemler içeren sekiz adet yeni yerleşim yeri saptanmıştır. İlk Tunç Çağı açısından önemli sonuçlar elde ettiğimiz araştırma bölgelerini ise Kandilli Köyü ve çevresi, Dodurga'nın güneyi ve Yeni Mahalle Mevkii civarı oluşturmaktadır. Bu makalede, Bozüyük'ün Batı Anadolu İlk Tunç Çağı'ndaki yeri, söz konusu kesimlerde ilk kez saptanan höyüklerin tanıtılması ve daha önceden bilinen höyükler ile ilgili bazı değerlendirmeler ışığında ortaya konmaya çalışılacaktır.

**Anahtar Sözcükler:** Bozüyük, İlk Tunç Çağı Arkeolojisi, Frigya Kültür Bölgesi

### ABSTRACT

Archaeological researches have been carried out in 2016 around Bozüyük situated in the Bilecik province in the framework of "Documentation of Cultural Heritage in the Bilecik Province and vicinity" surface surveys. During the surface surveys, in addition to settlements already known eight new settlements which yielded finds from different periods have been discovered. Kandilli Village and its surroundings, the southern part of Dodurga and Yeni Mahalle Mevkii are areas where we obtained important results in terms of Early Bronze Age. In this article, the place of Bozüyük in the Western Anatolian Early Bronze Age will be revealed in the light of new sites as well as some evaluations related to the settlements already known.

**Keywords:** Bozüyük, Early Bronze Age Archaeology, Phrygian Cultural Region

### 1. Giriş

Kültür Bakanlığı, Kültür Varlıkları ve Müzeler Genel Müdürlüğü'nün izinleri ile; 2016 yılından itibaren başkanlığım altında yürütülmekte olan 'Bilecik İli ve İlçelerinde Kültürel Mirasın Belgelenmesi' konulu yüzey araştırmaları kapsamında 2016 yılında Bozüyük ilçesinde araştırmalar gerçekleştirilmiştir<sup>1</sup>. Söz konusu

---

<sup>1</sup> Araştırma ekibinde bakanlık temsilcisi olarak her zaman desteklerini gördüğümüz Bilecik Arkeoloji Müzesi araştırmacılarından Erdal Mean; Bölümümüz öğretim üyelerinden Yrd. Doç. Dr. Murat Türkteki, Yrd. Doç. Dr. Erkan Fidan, Arş. Gör. Hüseyin Erpehlivan, Arş. Gör Sevingül

araştırmalar sırasında daha önce bilinen yerleşim yerlerinin yanı sıra farklı dönemler içeren sekiz adet yeni yerleşim yeri saptanmıştır. Bunlardan Poyra Köycivarı Tümülüsü Demirçağ ve Osmanlı Dönemi, Korucutepe I ve Korucutepe II Roma Dönemi, Kaletepe Kalesi Geç Tunç Çağ, Demir Çağı, Hellenistik Dönem ve Bizans Dönemi, Ardıçaltı Mevkii Mezarlık Alanı Roma Dönemi içermektedir. Burada tanıtılacak olan Hüsümler Höyük İlk Tunç Çağı (İTÇ), Geç Tunç Çağı ve Demir Çağ, Okçupınar Höyüğü İlk Tunç Çağı ve Mantarlık Höyük Neolitik, Kalkolitik ve İTÇ içermektedir (**Resim 1**).

İlk Tunç Çağı açısından önemli sonuçlar elde ettiğimiz araştırma bölgelerini ise Kandilli Köyü ve çevresi, Dodurga'nın güneyi ve Toprak Seramik Fabrikası'nın civarı oluşturmaktadır. Aşağıda, Bozüyük'ün Batı Anadolu İTÇ'deki yeri, söz konusu kesimlerde ilk kez saptanan höyüklerin tanıtılması ve daha önceden bilinen höyükler ile ilgili bazı yeni değerlendirmeler ışığında ortaya konmaya çalışılacaktır.

---

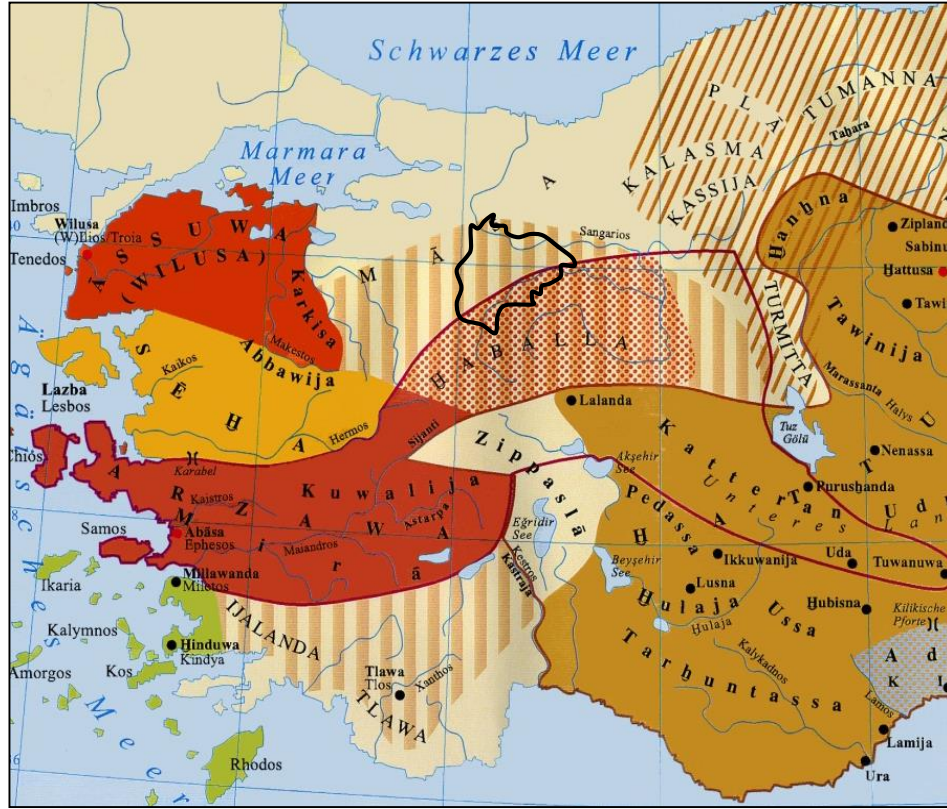
Bilgin, Arş. Gör. Haralambos Nikolayidis, Sezer Seçer Fidan, Yüksek Lisans öğrencilerinden Yusuf Tuna, Fadime Arslan, Şemsettin Akyol, İsmail Aydın, Ufuk Özdemir, Sümeyya Dinç ve öğrencilerinden Burcu Şahin, Fatih Karadaş, Yunus Tahsin Gürlek, Ayşe Gürsoy, Dilek Aköz, Aytül Korkmaz, Kübra Tarı, Zeynep Akgül, Nesrin Özdemir, Esin Erol, Birsen Gonca, Esmâ Altunyıldız, Fatmanur Şimşek, Remzi Özbek, İminur Eroğlu, Nursaç Kaya yer almışlardır. Araştırmamız Bilecik Şeyh Edebali Üniversitesi'nin lojistik desteğinin yanı sıra yine Üniversitemiz Bilimsel Araştırma Projeleri Koordinatörlüğü tarafından da desteklenmiştir (BAP proje No. 2016-01.BŞEÜ.04-04). Bilecik ili firmalarından 'Erşan Et ve Et Ürünleri' ve 'Granitaş A.Ş.' araştırmalarımıza maddi yardımda bulunmuşlardır. Bu vesile ile başta tüm ekip üyeleri olmak üzere, adı geçen kurumların yetkililerine en içten teşekkürlerimi sunarım.



seyahatler gibi çeşitli sebeplere bağlı insan hareketliliğinin ana güzergâhını oluşturmuştur. Antik Çağ'da, kabaca Bozüyük'ü kapsayan Bilecik ilinin güney kısmının, Frigya'ya, merkez ve kuzey kısmının Bithinya'ya dahil olduğu bilinmektedir<sup>2</sup>. Büyük oranda Sakarya vadisi ve kolları boyunca şekillenen bu bölünme tarihöncesi dönemlerde de aynı paralellikte olmuş olmalıdır. Bozüyük ve çevresinin başlıca suları, Sakarya Nehri'nin kolları olan Karasu Deresi ve Sarısu Çayıdır. Bozüyük'ün güneyinde yer alan Bozalan köyünden doğan Karasu Nehri, Pazaryeri yönünden gelen Sorgun ve Selöz derelerini aldıktan sonra, Bilecik'te Hamsu Deresi'ni de alarak, Osmaneli yakınlarında Sakarya Nehri'ne eklenir. Bölgenin kuzey bağlantısı, diğer bir deyişle Güney Marmara, Trakya ve Balkanlara doğru uzanan bağlantı bu şekilde sağlanır. Diğer yandan Sarısu Çayı vasıtası ile güney bağlantısı sağlanır. Sarısu çayı Kandilli köyü yakınlarından geçerek Eskişehir ovasında Sakarya nehrinin bir kolu olan Porsuk çayı ile birleşir ve bu şekilde Orta Anadolu ile bağlantı sağlanır. Bu bağlamda Bozüyük ise işte bu coğrafi konum üzerinde son derece stratejik bir yere sahiptir.

---

<sup>2</sup> Sevin 2001, s.1-2.



Resim 2. M.Ö. 15-14. y.y. Anadolu Tarihi Coğrafyası (Starke 2001'den düzenlenmiştir)

Benzer bir durum, M.Ö. 2. Binyıl Hitit yazılı belgelerine dayanan tarihi coğrafya haritalarında da söz konusudur; Kuzey kesim Mäsä Ülkesi sınırları içine dahil edilirken güney kesimin bir bölümü Haballa Ülkesi sınırları içinde gösterilmektedir (**Resim 2**). İlginç olan durum, arkeolojik malzemenin gösterdiğine göre, en azından M.Ö. 3. Binyıl başlarından beri başından beri yine buna paralel olarak Bilecik'in kuzeyinin ve güneyinin her zaman farklı kültürel özellikleri yansıtmış olmasıdır. Şöyle ki; Geç Kalkolitik Çağ sonlarında, Batı Anadolu'da İTÇ kültür öğelerinin oluşmaya başladığı bir geçiş döneminden söz edilebilir. Bu durum kendini özellikle İTÇ'ye özgü yöresel bazı yeni çanak çömlek yayılım bölgelerinin ortaya çıkmasıyla hissettirir ki bu bölgeler daha önceki Neolitik ve Erken Kalkolitik dönemlere ait çanak çömleğe dayalı

kültür gruplarının yayılım alanları ile büyük oranda örtüşür<sup>3</sup>. Kültür bölgesi ve ya çanak çömlek bölgesi olarak anılan<sup>4</sup> söz konusu bu oluşumları, A. Goetze Anadolu'nun kendine özgü kültürel bütünlüğünün içinde yer alan ve yöresel bazı farklılıklar gösteren alt gruplar olarak değerlendirir<sup>5</sup>. M.Ö. 3. Binyıl sonlarına doğru, bu oluşumların giderek ekonomik yönden güçlenmeye ve daha bir siyasal kimlik kazanmaya başlamalarına paralel olarak, giderek artan üretim fazlası ve zenginliği korumaya yönelik olarak yerleşmelerin etrafının kuvvetli surlarla çevrilmesi ve yerleşmelerde yönetici sınıfın ortaya çıkmaya başladığını gösteren mimari uygulamalar görülmektedir. Bu durum, B. Alkım'ın "Anadolu yarımadasında, İTÇ sonunda şehir devletlerinin söz konusu olduğu" görüşünü desteklemektedir<sup>6</sup>. İTÇ kültürlerini yansıtan söz konusu kültür bölgelerinden bazıları yayılım alanı buldukları bölgelerin Antik Çağ'daki isimleri ile anılmıştır (ör. Bitinya Kültür Bölgesi, Frigya Kültür Bölgesi gibi)<sup>7</sup>. Söz konusu bölgelerin kültürel özelliklerini belirleyici malzeme grupları halen daha büyük oranda yüzey araştırmalarına dayanmaktadır. Bu bağlamda Bilecik İli sınırları, aynı Klasik Çağlarda ve M.Ö. 2. Binyıl örneğinde olduğu gibi İTÇ'nda da iki farklı kültür bölgesinin yayılım alanları içinde kalmaktadır (**Resim 3**). İlin kuzey kesiminde daha ziyade İznik ve Troas bölgeleriyle ilişkili olarak koyu yüzlü bir çanak çömlek geleneği hakimken güneyde Bozüyük ve çevresinde Frigya Kültür Bölgesi için karakteristik olan kırmızı astarlı ve açıkli bir çanak çömlek geleneği hakimdir.

---

<sup>3</sup> Efe 2004, s.23

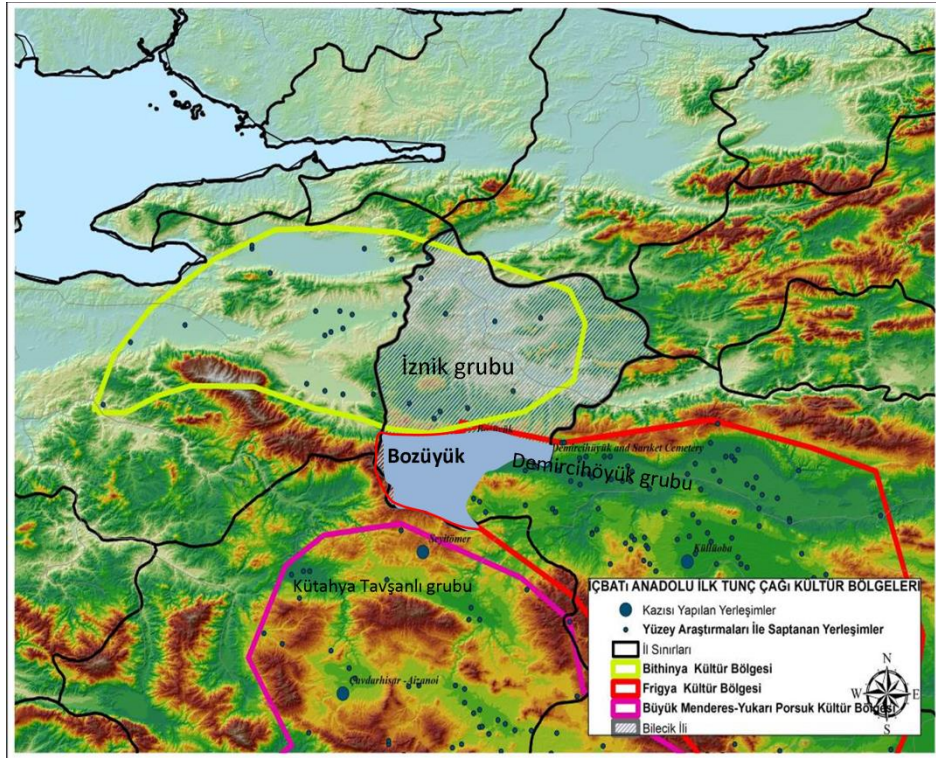
<sup>4</sup> Bu tanımlamalar ilk defa Turan Efe tarafından ortaya koyulmuştur (Efe 2003, 2004)

<sup>5</sup> Goetze 1057, s. 20.

<sup>6</sup> Alkım 1968, s.81

<sup>7</sup> Bittel 1942.





Resim 3. Çıbatı Anadolu İTÇ Kültür Bölgeleri ve Bilecik İli'nin Konumu

3. **Bozüyük-Eskişehir Karayolu üzerinde yer alan Toprak Seramik Fabrikası'nın civarında gerçekleştirilen araştırmalar**  
a. **Küçükhöyük ve Mezarlığı**

Burası, ilk kez Toprak Seramik Fabrikası'nın inşaat çalışmaları sırasında fark edilmiş ve 1983-1984 yılları arasında, Eskişehir Arkeoloji Müzesi adına, Müze Müdürü Güngör Gürkan başkanlığında ve Alman Arkeoloji Enstitüsü'nden Jurgen Seeher'in bilimsel yönetiminde kurtarma kazıları gerçekleştirilmiştir <sup>8</sup>. Küçük Höyük

<sup>8</sup> Gürkan-Seeher 1991.

Mezarlığı'nın yer aldığı alan 2016 yılı yüzey araştırmalarımız sırasında tekrar ziyaret edilmiştir. Bu ziyaretimizdeki amaç Küçük Höyük ve mezarlığının bugünkü durumunu ve tam konumunu saptamaktır. Alanda gerçekleştirilen yüzey taramaları sonucunda; J. Seeher'in 1991 yılı Küçük Höyük Mezarlığı kazı raporu yayınındaki plana göre fabrikanın hemen arkasındaki trafo binasının batısında Küçük Höyük Mezarlığı bulunmuştur. Üzeri artık tamamen molozlarla kapatılmış olan alanda herhangi bir arkeolojik malzemeye rastlanmamıştır. Seeher'in Küçük Höyük olarak tanımladığı ve mezarlığın yerleşimi olduğunu belirttiği tepe ise fabrika lojmanının hemen güneydoğusunda ve bugün düzlenmiş alanda yer almaktaydı. Bu kesimde de herhangi bir arkeolojik bulguya rastlanmamıştır. Burayı tekrar ziyaret etmek istememizdeki bir diğer neden ise; bu seneki araştırmalarımızda Küçük Höyük mezarlığının 1300 m güneyinde, yolun hemen karşı tarafında yer alan ovada sürpriz bir şekilde ilk kez karşılaştığımız ve Hüsümler adını verdiğimiz höyüktür. Bu höyüğün bulunmasıyla beraber, Bölgenin İTÇ kronolojisinin oturtulmasında önemli çalışmaları olan ve yine bölgede uzun yıllar yüzey araştırmaları gerçekleştirmiş olan Turan Efe buranın Küçük Höyük mezarlığının yerleşimi olma olasılığını gündeme getirmiştir. Seeher'in Küçük Höyük olarak tanımladığı tepe Fabrika lojmanının hemen önünde yer almaktadır ve yak. 50 cm çapındadır; ki şu an burası tamamen düzlenmiştir. Turan Efe buraya tepe düzlenmeden önce Eskişehir Arkeoloji Müdürü Merhum Dursun Çağlar ile gitmiş ve burada hiç malzeme bulamamıştır; işte bu nedenle kendisi buranın söz konusu mezarlığın yerleşimi olamayacağını düşünmektedir<sup>9</sup>. Bu arada, Küçük Höyük mezarlığının yak. 2.2 km güneybatısında, Bozüyük ilçe merkezinde Yenimahalle'de yer alan ve Yenimahalle Tümülüsü olarak tescilli olan bir başka höyük ise bilim dünyasına Hüyücek olarak tanıtılmıştır. Burası yöre halkı tarafından "Küçük Höyük" olarak bilinmektedir<sup>10</sup>. Kanımca, bir ihtimal Toprak Seramik Fabrikasının içinde yer alan tepe işte bu nedenle sehven Küçük Höyük olarak adlandırılmış olabilir. Bu nedenle, Küçük Höyük mezarlığı olarak tanınan mezarlığın yerleşmesinin ise bu sene ilk kez saptadığımız ve Hüsümler adını verdiğimiz, ve mezarlığın yak.1300m güneyinde yer alan höyüğün olma ihtimali vardır.

#### **b. Hüsümler Höyük**

---

<sup>9</sup> Turan Efe ile sözlü görüşme.

<sup>10</sup> Kökten 1951 s. 564.



İlk kez 2016 yılı Bilecik İli yüzey arařtırmalarımız sırasında saptanan höyük tarafımızdan Hüsümler Höyük olarak adlandırılmıřtır. Hüsümler Höyük, Bozüyük Yeni Mahalle (4 Eylül Mahallesi), Gerençayırı mevkiinde, Hüsümler ovasında, Koca Dere ile onun bir kolu olan Ana Dere'nin birleřtiđi noktanın hemen doğusunda yer alır (**Resim 1**). 100 x 125 m boyutlarında olan höyüğün ova seviyesinden yüksekliđi yaklaşık 8 metredir (**Resim 4**). Höyük üzerinden gelen malzeme yoğun olarak İTÇ II ve III Dönemlerini içermektedir (**Resim 5**). Kahverengimsi kırmızı astarlı ve ačkılı mallarla temsil edilen çanak çömlek parçaları yüzeyden toplanan malzeme içinde yoğun grubu oluřtırmaktadır. Formların çođunluđu ise basit profilli kase parçalarına aittir; bunun yanı sıra ilmik kulplu kaseler, basit ve keskin 's' profilli kaseler, kesik gaga ađızlı testiye ait bir parça, üç ayaklı mutfak kabına ait ayaklar, omfolos dip parçaları Geç İTÇ II'ye tarihlendirilen ve Frigya kültür bölgesi içinde yer alan Demircihöyük çanak çömlek grubu özelliklerini yansıtan Küçük Höyük mezarlık buluntuları ile çok yakın iliřkilidir. Bununla beraber, höyük üzerinden toplanan çanak çömlek parçaları içinde Demircihöyük için karakteristik olan siyah ađız kenarlı mal (*Black topped*) yok denecek kadar az sayıda bulunması, diđer mal ve form grupları burada ele geçen çanak çömleđin İTÇ II sonları ve İTÇ III'e tarihlendirilmesinde en önemli etkindir.



**Resim 4.** Hüsümler Höyük, güneyden



**Resim 5.** Hüsümler Höyük İTÇ Çanak Çömleği

#### **4. Kandilli Köyü ve civarında gerçekleştirilen araştırmalar**

##### **a. Bahçehisar (Kandilli) Höyüğü**

Bahçehisar, Bilecik İl merkezinin güneydoğusunda, İnönü Ovası'nda ve Bozüyük ilçesine bağlı Kandilli köyünün 4 km kuzeydoğusunda yer alır. İçkuzeybatı Anadolu'nun en büyük yerleşmelerinden biri olan Bahçehisar, 480 x 300 m genişliğinde ve 7.5 m yüksekliğinde oval bir höyüktür. Höyüğün hemen 200 m kuzeyinden Sarısu çayı geçer. Höyük, ilk defa 1962 yılında, H. David French tarafından ziyaret edilmiştir

ve kendisi buraya yakınındaki Kandilli köyünün adını vermiştir<sup>11</sup>. Daha sonraları ise, Turan Efe 1988- 1995 yılları arasında gerçekleştirdiği Kütahya-Bilecik-Eskişehir illeri yüzey araştırmaları kapsamında, höyüğü birkaç defa ziyaret ederek üzerinden malzeme toplanmıştır. Bölge halkının bu höyük için Bahçehisar adını kullandıklarını saptayan Efe, yerleşmeyi bu adla bilim dünyasına tanıtmıştı<sup>12</sup>. Bahçehisar’da gerçekleştirilen söz konusu bu yüzey araştırmalarının sonuçları ve Bahçehisar’ın Batı Anadolu prehistoryasındaki yeri T. Efe tarafından kapsamlı bir makale ile bilim dünyasına tanıtılmıştır<sup>13</sup>. T. Efe tarafından gerçekleştirilen yüzey araştırmaları sonuçlarına göre, burada İTÇ 2-3 (kabaca M.Ö. 3.binyıl’ın ikinci yarısı) yoğun olarak temsil edilmektedir. Bunun yanı sıra, buradan toplanan malzeme içinde önemli bir grup İTÇ III sonlarına, diğer bir deyişle, Orta Anadolu, Orta Tunç Çağı’na Geçiş Dönemi’ne (*Übergangsperiode*) ve M.Ö. 2. Binyıl başlarına (Orta Tunç Çağı) tarihlendirilmektedir. Höyük yüzeyinden ayrıca Klasik devir ve Bizans dönemi çanak çömlek parçaları da toplanmıştır. Bahçehisar, boyutları bakımından, sadece Bilecik ve çevresinin değil, aynı zamanda tüm Batı Anadolu’da bilinen prehistorik yerleşmelerin en büyükleri arasında yer alır; dolayısıyla önemli kültürel/politik bir merkez olma özelliği taşımaktadır. M.Ö. 3. Binyıl sonlarında ve M.Ö. 2. Binyılın ilk yarısında, diğer bir deyişle İTÇ III ve Orta Tunç Çağı’nda yerleşmelerin sayılarında bir azalma olur; buna karşılık kale ve aşağı yerleşmelerden oluşan büyük şehir yerleşmeleri ortaya çıkmaya başlar. Halkın belli başlı kent merkezlerinde toplanmış olabileceğine işaret eden bu durum, U. B. Alkım’ın “Anadolu yarımadasında, İlk Tunç Çağı sonunda şehir devletlerinin söz konusu olduğu” görüşünü desteklemektedir. Bu bağlamda gerek boyutları gerekse stratejik konumu itibarıyla Bahçehisar’ın, söz konusu bu şehir devletlerinin merkezlerinden biri olma olasılığı oldukça yüksektir.

#### **b. Mantarlık Höyük**

Bozüyük Karaağaç Köyü Mantarlık Mevkii’nde, Kandilli Köyü’nün hemen batısından başlayan Kaletepe ve Eskikale Tepe olarak anılan ve ovayı güneyden sınırlandıran kayalık tepelerin önündeki (kuzeyindeki) düzlükte ve Kuştepe Tümülüsü’nün hemen 350 m batısında yer alır (**Resim 1**). Sarısu’yun bir kolu olan

---

<sup>11</sup> French 1969.

<sup>12</sup> Efe 1992, s. 563.

<sup>13</sup> Efe 1994.

Karaağaç Deresi ve buradan çıkan çaylar höyüğün kuzeyine dek ulaşır. Ova seviyesinden yüksekliği yaklaşık 4 m olan bir höyük ilk kez araştırmalarımız sırasında saptanmıştır. Mantarlık Mevkii olarak anılan bölgede yer alan söz konusu höyük tarafımızca aynı isimle anılmıştır (**Resim 6**).

Mantarlık Höyük, 180x250 m boyutlarındadır; bununla beraber höyüğü çevreleyen tarlalara dek arkeolojik malzeme yayılmıştır. Özellikle bu tarlalarda yoğun olarak bazalttan ezgi taşı parçalarına rastlanmıştır. Höyük üzerinde bir adet yeni çeşme yer almaktadır; olasılıkla su taşımak için höyüğün kuzeydoğusunda bir kanal açılmıştır. Höyük üzerinde ve çevresinde İlk Tunç Çağı II, Orta Tunç Çağı'na Geçiş (Geç İTÇ III) ile çok az sayıda Neolitik ve Kalkolitik Dönemlere tarihlenen çanak çömlek parçaları ile yontmataş alet parçalarına rastlanmıştır .



**Resim 6.** Mantarlık Höyük, doğudan

### c. Okçupınar Höyüğü

Okçupınar Höyüğü, Bozüyük, Kandilli Köyü, Okçupınar Mevkii'nde, Kandilli Köyü'nün batısında yer alan ve Kandilli Karaağaç yoluna bağlanan köy yolu ile Sarısu deresinin (Kocasu çayı) kesiştiği notanın hemen doğusunda yer alır (**Resim 1**). İlk kez araştırmalarımız sırasında saptanan höyük Okçupınar Höyüğü olarak adlandırılmıştır. 160x120 m boyutlarında olan höyüğün doğusunda rampa olabilecek küçük düzensiz taşlardan oluşan bir taş konsantrasyonu göze çarpmaktadır. Malzeme büyük oranda İlk Tunç Çağı II Dönemi'ne tarihlenmektedir.

## 5. Dodurga'nın güneyinde gerçekleştirilen araştırmalar

### a. Çokçapınar

Bozüyük, Çokçapınar Köyü, Hüyük Mevkii'nde yer alır. Çokçapınar Höyüğü, Dodurga Barajının doğu kıyısında, Çokçapınar Köyü, Yazılı Mevkii'nde, Çokçapınar köyünün 2 km kuzeybatısında yer alır (**Resim 1**). Yaklaşık 100x75 m boyutlarında olan höyüğün ova seviyesinden yüksekliği ise yaklaşık 3 metredir. 1988 yılında T. Efe tarafından ziyaret edilmiş<sup>14</sup>olan höyük bu seneki araştırmalarımız kapsamında ziyaret edilmiştir. 1970'li yıllarda inşa edilmiş olan Dodurga Barajının hemen doğu kıyısında yer alan höyüğün, baraj yapılmadan önce yaklaşık 500 m kuzey ve doğusundan Sarısu'nun devamı olan Aharcık Deresi geçirdi. Şimdi barajın hemen sınırında kalmış olan höyük baraj suları yükseldikçe kuzey kesimde belli dönemlerde sular altında kalmaktadır. Yaz aylarında ise sular yaklaşık 80-100 m geri çekilmiştir. Baraj sularının çekilmesi ile beraber höyüğün kuzeyinde bir kesit oluşmuş ve suların çekilirken höyük toprağını da götürmesiyle höyüğü çevreleyen bir rampa (*glacis*) bu seneki yüzey araştırmamızda ilk kez ortaya çıkmıştır (**Resim 7**). Söz konusu *glacis* yak. 6 m genişindedir ve yak. 1 m.lik bir meyile sahiptir. Bazı noktalarda *glacis* ile buna bitişik ve olasılıkla höyüğün ortasına bakan (avluya?) evlere ait arka duvarların temellerine rastlanmıştır. Burası 'Anadolu Yerleşim Şeması'<sup>15</sup>na göre düzenlenmiş bir yerleşim planı sunuyor gibi gözükmektedir. Höyük üzerinde toplana malzeme İTÇ'nin erken evrelerini içermektedir.

---

<sup>14</sup> Efe 1990, s. 411.

<sup>15</sup> Bu tanımlama Demircihüyük kazılarının sonuçlarından yola çıkarak M.O. Korfmann tarafından İTÇ arkeolojisi literatürüne kazandırılmıştır (Bkz. Korfmann 1987, s. 223, fig. 354).



**Resim 7** . Höyüğün kuzeyinde oluşan kesit ve *glacis*

**b. Killi Höyük**

Bozüyük, Dodurga, Eğricegüney (Terziören) Mevkii'nde yer alır. 250x125 m boyutlarındaki höyüğün güneydoğusundan Yunak Deresi geçer (**Resim 1**). 1988 yılında T. Efe tarafından ziyaret edilmiş olan höyük<sup>16</sup> bu araştırmalarımız sırasında tekrar ziyaret edilmiştir. Höyüğün eteklerinde yoğun tarımsal faaliyetler söz konusudur; tepe kısmı ekilmemektedir. Höyük üzerinde yoğun olarak İTÇ II-III (**Resim 8**) ve Frig Dönemlerine ait çanak çömlek parçalarına rastlanmıştır. Burada üç adet pişmiş toprak ağırşak ve bir adet pişmiş toprak idol gövdesi (**Resim 9**) bulunmuştur; söz konusu küçük buluntular Bilecik Arkeoloji Müzesi'ne teslim edilmiştir.

---

<sup>16</sup> Efe 1990, s. 411





**Resim 8.** Killi Höyük İTÇ Çanak Çömlek Buluntuları



**Resim 9.** Killi Höyük İTÇ pişmiş toprak idol parçası

## SONUÇ

Özellikle Kandilli köyü civarında araştırmalarımız sırasında önemli sonuçlar elde edilmiştir. Yaklaşık 6 kilometrekarelik bir alanda, kabaca bir yay oluşturacak şekilde 1.5-1.8 km aralıklarla farklı dönemler içeren beş adet yerleşim olduğu saptanmıştır. Bunlardan Kuştepe Tümülüsü dışındaki Korucutepe I-II, Okçupınar Höyüğü, Mantarlık Höyük ve Kaletepe ilk kez saptanmıştır. Okçupınar Höyüğü ve hemen yak. 2.5 km batısındaki Mantarlık Höyük üzerinde toplanan İTÇ malzemesi Frigya kültür bölgesi sınırları içerisinde yer alan Demircihöyük çanak çömlek grubunun özelliklerini yansıtmaktadır. Biraz daha güneye indikçe Dodurga’da yer alan Çokçapınar ve Killi Höyükleri özellikle *black-topped* malların yoğunluğu bağlamında yine Demircihöyük grubunun çanak çömlek özelliklerini yansıtmakla beraber yüzey malzemesi üzerinde Kütahya etkileri de açık bir şekilde görülmektedir. Batı Anadolu İTÇ araştırmaları için ilk bilimsel çalışmaların başladığı bölgelerden biri olan Bozüyük ve yakın çevresinde İTÇ I ve II Dönemlerinin gelişimi özellikle Demircihöyük ve Külüoba kazıları ile beraber stratigrafik bir şekilde ortaya konabilmiştir; söz konusu kazılarda ortaya çıkarılan stratigrafik buluntular sağlam bir Batı Anadolu kronolojisinin oluşturulması bağlamında da son derece önemli bilgiler sağlamıştır. Bununla beraber, halkın belli başlı kent merkezlerinde toplanmış olabileceğine işaret eden büyük şehir yerleşmelerinin ortaya çıkmaya başladığı Erken İTÇ III Dönemi mimarisini genel

hatlarıyla veren ve belli bir yerleşim şeması sunan veriler henüz tam anlamıyla bilinmemektedir. Bu bağlamda ileride kent merkezi olabilecek Bahçehisar gibi büyük boyutlu yerleşmelerde gerçekleştirilecek arkeolojik kazılar dönemin sosyal, kültürel ve siyasal yapısını ortaya koymada son derece önemli ipuçları verebilecektir.

#### KAYNAKÇA

Alkım, U. B. (1968). *Anadolu I*, Cenevre.

Bittel, K. (1942). "Kleinasiatiscche Studien", *Istanbul Mitteilungen* 5, İstanbul.

Efe, T. (1990). "1988 Yılında Kütahya, Bilecik ve Eskişehir İllerinde Yapılan Yüzeysel Araştırmaları", VII. *Araştırma Sonuçları Toplantısı*, s.405-424.

Efe, T ( 1992). "1990 Yılında Kütahya, Bilecik ve Eskişehir İllerinde Yapılan Yüzeysel Araştırmaları", IX. *Araştırma Sonuçları Toplantısı*, s.561-583.

Efe, T. (1993). "Early Bronze Age III Pottery from Bahçehisar: The Significance of the Pre-Hittite Sequence in the Eskişehir Plain, Northwestern Anatolia", *American Journal of Archaeology* 98, 1994, s. 5-34

Efe, T. (2003). "Pottery Distribution Within the Bronze Age of Western Anatolia and its Implications upon Cultural, Political (and Ethnic?) Entities", *Archaeological Essays in Honour of Homo amatus: Güven Arsebük için Armağan Yazılar*, (Ed by. M. Özbaşaran, O. Tanındı, A. Boratav), İstanbul, s.87-105.

Ç.Ü. Sosyal Bilimler Enstitüsü Dergisi, Cilt 26, Sayı 1, 2017, Sayfa 140-154

Efe, T. (2004). “Kültür Gruplarından Krallıklara: Batı Anadolu’nun Tarihöncesi Kültürel ve Siyasal Gelişim Profili, *Colloquium Anatolicum* III, İstanbul, s.15-29.

French, H. D. (1969). *Anatolia and the Aegean in the Third Millenium B.C.* (Yayınlanmamış doktora tezi), Cambridge.

Goetze, A. (1957). *Kleinasien*, Münih.

Gürkan, G., Seeher J. (1991). “Die Frühbronzezeitliche Nekropole von Küs:ükhöyük bei Bozüyük”, *İstanbul Mitteilungen* 41, s. 39-96.

Korfmann, M. (1987). *Demircihöyük: die Ergebnisse der Ausgrabungen 1975-1978*, Mainz.

Kökten, K. (1951). “Kuzeybatı Anadolu’nun Tarihöncesi”, *DTCF* 9, s. 201-214

Starke, F. (2001). “M.Ö. 2. Binyılın Güç Dengesi içinde Troia”, Troia, Düş ve Gerçek, İstanbul, s.34-35.

Sevin, V. (2001). *Anadolu’nun Tarihi Coğrafyası*, Ankara.