



Ardahan Üniversitesi İktisadi ve İdari Bilimler Fakültesi Dergisi

<https://dergipark.org.tr/pub/aruibfdergisi>



Türkiye’den bir sakin kent örneği: Halfeti

An example of slow city from Türkiye: Halfeti

Ayşegül Bulut^{a*}, Şenol Adıgüzel^b

^a Doktora Öğrencisi., Gaziantep Üniversitesi, Siyaset Bilimi ve Kamu Yönetimi Bölümü, Gaziantep, Türkiye, aysegul6992@gmail.com, ORCID: 0000-0003-0189-3042

^b Prof. Dr., Hatay Mustafa Kemal Üniversitesi, İİBF, Siyaset Bilimi ve Kamu Yönetimi Bölümü, Hatay, Türkiye, sadiguzel@mku.edu.tr, ORCID: 0000-0002-6781-0599

MAKALE BİLGİSİ

Makale geçmişi:

Başvuru: 26 Aralık 2023
Kabul: 22 Nisan 2024

Anahtar kelimeler:

Cittaslow (Sakin Kent),
Halfeti,
Sakin Kent Halfeti

Makale türü:

Derleme makale

ARTICLE INFO

Article history:

Received: 26 December 2023
Accepted: 22 April 2024

Keywords:

Cittaslow (Slow City),
Halfeti,
Slow City Halfeti

Article type:

Review article

ÖZET

1999 yılında İtalya’da başlayan ve sonrasında dünya genelinde yaygınlık kazanan Sakin Kent hareketinin temeli, Yavaş Yemek hareketine dayanmaktadır. Sakin Kent hareketi, Yavaş Yemek hareketinden ilham alarak, kentlerin aşırı ve hızlı büyümelerinden ziyade, daha yavaş, planlı, sürdürülebilir bir şekilde büyümesi ve yerel değerlerin, geleneklerin korunması gerektiği şeklindeki ilkeler doğrultusunda ön plana çıkmıştır. Türkiye’de sakin kent hareketi, ilk olarak 2009 yılında İzmir’in Seferihisar ilçesinin “sakin kent” unvanını almasıyla başlamıştır. Seferihisar’dan sonra diğer pek çok kent, sakin kent olmak için çalışmalara başlamıştır. Bahsi geçen kentlerden biri de 2013 yılında sakin kent olmaya hak kazanan Şanlıurfa’nın Halfeti ilçesidir. Tarihi, doğal, kültürel, turistik ve mimari özellikleriyle ön plana çıkan Halfeti, sakin kent olabilmek için belirlenmiş olan kriterleri karşılayarak ve bu doğrultuda projeler hayata geçirerek sakin kent olma sürecini tamamlamıştır. Çalışma, sakin kent Halfeti’yi sahip olduğu farklı özellikleriyle tanıtmaya amaçlı taşımaktadır. Çalışmada, literatür taraması ve konuyla ilgili internet sitelerinden elde edilen bilgiler ve veriler kullanılmıştır.

ABSTRACT

Started in 1999 in Italy, the Cittaslow movement, which later became widespread around the world, is based on the Slow Food movement. Inspired by the Slow Food movement, the Slow City movement has come to the forefront in line with the principles that cities should grow in a slower, planned, sustainable way rather than excessive and rapid growth, and that local values and traditions should be preserved. In Türkiye, the slow city movement first started in 2009 when Seferihisar, district of İzmir received the title of “slow city”. After Seferihisar, many other cities have started to work to become a slow city. One of these cities is Halfeti district of Şanlıurfa, which was awarded the right to become a slow city in 2013. Halfeti, which stands out with its historical, natural, cultural, touristic and architectural features, has completed the process of becoming a slow city by meeting the criteria determined for becoming a slow city and implementing projects in this direction. The study aims to introduce Halfeti as a slow city, with its different features. In the study, information and data obtained from literature review and related websites were used.

* Sorumlu yazar / Corresponding author

E-posta / E-mail: aysegul6992@gmail.com

Atf / Citation: Bulut, A. ve Adıgüzel, Ş. (2024). Türkiye’den bir sakin kent örneği: Halfeti. *Ardahan Üniversitesi İİBF Dergisi*, 6(1), 48-56. <http://doi.org/10.58588/aru-jfeas.1410498>

“Yavaşlığın düzeyi anının yoğunluğuyla doğru orantılıdır; hızın düzeyi unutmanın yoğunluğuyla doğru orantılıdır. Yavaşlık ile anımsama, hız ile unutmada arasında gizli bir ilişki vardır. Bir şey anımsamak isteyen kimse yürüyüşünü yavaşlatır. Buna karşılık, az önce yaşadığı kötü bir olayı unutmaya çalışan insan elinde olmadan yürüyüşünü hızlandırır.” (Milan Kundera)

1. Giriş

Küreselleşme sürecinin ortaya çıkardığı değişim ve dönüşümlerin kendisini en fazla hissettirdiği alanlardan biri de kentlerdir. Modernliğin, modern yaşamın öncülüğünü yapan kentler, yoğun ve karmaşık ilişkiler ağı, tüketim çılgınlığı, koşuşturmacalı bir yaşam, hızlı yeme alışkanlığı gibi özellikler ile karakterize edilmektedir. Bu durum, bir taraftan kentli bireylerin yaşam kalitesini düşürürken, diğer taraftan kentsel sürdürülebilirliğe de zarar vermektedir. Aynı zamanda, küreselleşmenin kentler ve kentte yaşayanlar için ortaya çıkardığı homojenleştirici etki, yerel ve özgün kimliklerin, değerlerin törpülenmesine yol açmaktadır. Dünyayı bir “küresel köy”e dönüştüren küreselleşme, kentleri de aynı şekilde giyinen, aynı şekilde beslenen, aynı şekilde konuşan, aynı zevk ve tercihlere sahip olan insanlar topluluğundan oluşan bir mekâna dönüştürmüştür. Öncülüğünü İtalya’nın yaptığı Cittaslow (Sakin Kent) hareketi, küreselleşmenin bu tektipleştirici etkisinden kurtulmak ve sahip oldukları özgün değerleriyle uluslararası alanda tanınmak isteyen kentler için alternatif bir çözüm olmuştur.

Cittaslow (Sakin Kent) hareketi, İtalya’da dört belediye başkanının bir araya gelmesiyle ortaya çıkmış bir hareket olmakla birlikte, Cittaslow aynı zamanda uluslararası belediyeler birliğini de ifade etmektedir. Ortaya çıktığı zamandan bu yana, dünyada ve Türkiye’de sayıları gittikçe artış gösteren sakin kentler, kent yönetimlerini bu konuda çeşitli çalışmalar yapmaya yönlendirmektedir. İtalya’dan ABD’ye, Almanya’dan Belçika’ya, Fransa’dan Polonya’ya, Güney Kore’den, Kuzey Kıbrıs Türk Cumhuriyeti’ne kadar pek çok ülkede sakin kent uygulamaları benimsenmiştir.

Türkiye’de 2009 yılında, Seferihisar’ın sakin kent olarak seçilmesi, sakin kent hareketinin ülkemizde hayata geçirilmesinde bir ilki temsil etmektedir. Günümüz itibarıyla Türkiye’de sayıları 25’e ulaşmış olan sakin kentler içerisinde, 2013 yılında sakin kent kabul edilen Şanlıurfa’nın Halfeti ilçesi de kendine yer edinmiştir. Hem tarihi, doğal ve kültürel özellikleriyle hem de bulunduğu coğrafya açısından avantajlı bir konumda olan Halfeti, günümüzün önemli turistik alanları arasında yer almaktadır. Kendine has yöresel yemekleriyle de ön plana çıkan Halfeti, büyük ölçüde slow food (yavaş yemek) hareketinin de gereklerini yerine getirmektedir.

Halfeti sakin kentini, sahip olduğu tarihi, doğal ve kültürel varlıkları/değerleri üzerinden anlatmayı amaçlayan bu çalışma, giriş ve sonuç bölümü dahil olmak üzere, beş bölümden oluşmaktadır. Birinci (giriş) bölümde, çalışma ile ilgili özet bilgiler sunulmuştur. İkinci bölümde, sakin kent kavram ve hareketinin neyi ifade ettiği, ortaya çıkışı ve gelişimi, kentlerin sakin kent birliğine başvuru ve üyeliği için izlenmesi gereken yollar ve sakin kent olabilmek için yerine getirilmesi gereken kriterler anlatılmıştır. Üçüncü bölümde, İtalya’dan sonra sakin kent uygulamalarının dünyadaki ve Türkiye’deki örneklerine değinilmiştir. Dördüncü bölümde, Halfeti İlçesi’nin tarihi, coğrafi, demografik ve ekonomik yapısı ile ilgili genel bilgiler sunulmuş, sakin kent Halfeti’nin ne zaman sakin kent olduğu, sakin kent olmasında hangi değerlerin ön plana çıktığı ve bu doğrultuda ne tür faaliyetler gerçekleştirildiği açıklığa kavuşturulmuştur. Beşinci (sonuç) bölümde ise çalışmanın genel değerlendirmesi yapılmıştır. Çalışmada, genel olarak literatür taramasından ve konuyla alakalı internet sitelerinden elde edilen bilgi ve verilerden yararlanılmıştır. Ayrıca, çalışmada

Cittaslow’un Türkçe karşılığı olarak yavaş kent yerine sakin kent kavramı kullanılmıştır. Bunun nedeni, sakin kent kavramının, yavaş kent kavramına kıyasla gerek günlük konuşma dilinde gerekse de akademik çalışmalarda daha yaygın kullanılıyor olmasıdır.

2. Sakin Kent Kavramı ve Sakin Kent Hareketi

Kelime anlamı itibarıyla “sakin kent” (yavaş kent) anlamına gelen Cittaslow, İtalyanca “kent/şehir” anlamını taşıyan “Citta” sözcüğü ile İngilizce’de “yavaş” anlamını karşılayan “Slow” sözcüğünün birleştirilmesiyle oluşturulmuştur. Cittaslow’un ortaya çıkışı, esas olarak Yavaş Yemek Hareketi (Slow Food)’ne dayanmaktadır. Yavaş Yemek Hareketi ise 1986 senesinde İtalya’nın sembolik alanlarından biri olan İspanyol Merdivenleri’nde (Piazza di Spagna) McDonalds açılışı yapılırken, Carlo Petrini’nin öncülüğünü yaptığı protesto hareketi ile ortaya çıkmıştır. Söz konusu protestonun amacı; fast food (hızlı yeme) kültürünü ortadan kaldırmak, doğal, sağlıklı, yöresel ve geleneksel gıdaların tüketilmesini sağlamak, yemek kültürlerini ve geleneklerini korumaktır. Mayer ve Knox’a (2006) göre; yavaş yemek, organik tarım aracılığıyla ve genetiği değiştirilmiş ürünlerin zararları ve biyolojik çeşitlilik açısından oluşturdukları tehditler hakkında bilincin artırılmasını sağlayarak çevreye duyarlı üretimi desteklemektedir.

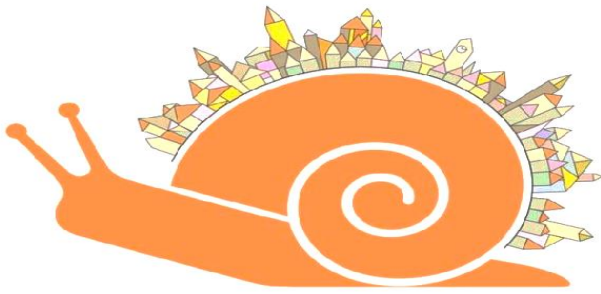
Cittaslow, 1999 yılında, İtalya’nın dört küçük kentinin [Bahse konu İtalyan kentleri; Bra, Greve in Chianti, Orvieto, Positano’dur. <https://www.cittaslow.org>, Erişim Tarihi: 20.12.2023] belediye başkanlarının bir araya gelmesiyle Greve in Chianti belediye başkanı olan Paolo Saturnini’nin girişimiyle kurulmuştur. Sanayi Devrimi ile başlayan ve küreselleşmeyle hız kazanan aşırı kentleşme, aşırı tüketim, aşırı hız olgularına bir tepki olarak ortaya çıkan “sakin kent” hareketi, yerel olanı evrensel olana dönüştüren ve tüm dünyayı ve tüm toplumları tektipleştiren küreselleşmenin aksine, yerel değerleri, kültürleri ve gelenekleri korumayı amaçlamaktadır. Küreselleşmeyle birlikte, kentlerde ortaya çıkan hızlı ve karmaşık yaşam, kalabalık nüfus, aşırı ve hızlı tüketim, sürekli koşuşturmaca, hayattan zevk almayı engellemektedir.

Hız, insan hayatını olumsuz yönde etkilemiş, bunun sonucunda da, hıza tepki olarak yavaşlamaya doğru bir eğilim ortaya çıkmıştır. (Ak, 2017). Her ne kadar yavaşlık hareketi, daha çok yeme ve içme gibi alanlarla ilgili olan yavaş yemek hareketine dayandırılrsa da, hayatın birçok alanında yavaşlık ilkelerinin uygulanmaya başlandığı görülmektedir. Yavaşlığa dair ilke ve uygulamaların yaşamın pek çok alanında hayata geçirilmesi, yavaş yaşamı ön plana çıkarmaktadır. Yavaş yaşam; doğal ve dengeli beslenme, stresin daha az olduğu sakin bir hayat, doğanın korunması, sağlıklı bireysel ve toplumsal iletişimin kurulması gibi birçok unsuru bünyesinde barındırmaktadır. Hızlı akan zaman; insanların yediği, içtiği, günlük olarak gerçekleştirdiği faaliyetleri nasıl yaptıklarına anlam verememelerine yol açmakta, dolayısıyla insan hayatında bir anlam kaybına yol açmaktadır. İşte yavaş yaşamın önemi tam da bu noktada önem kazanmaktadır. Yavaş yaşam, bireylerin faaliyetlerinin yavaş olmasının yanı sıra, bilinçli, düşünülerek, zevk alınarak da gerçekleştirilmesi gerektiğini savunmaktadır. Bu, modern hayatın koşuşturmacası içerisinde, bireylere düşünme fırsatı vererek, bireylerin kaybolmuş anlam ve değer dünyalarının yeniden kazanılmasına, ortaya çıkarılmasına olanak sağlar.

Farelnik (2020), uluslararası Cittaslow hareketinin, metropol telaşına ve ilerleyen küreselleşmeye alternatif olarak daha küçük şehirlerde iyi, uyumlu yaşam kültürünü teşvik etmek olduğu fikrine dayandığını ifade etmektedir. Bu ağa dahil olan kentler, ekonomik büyüme, çevre koruma ve sakinler için iyileştirilmiş yaşam kalitesi arasında uygun bağlantılar kuran iyi planlanmış bir kentsel politikaya dayalı sürdürülebilir kalkınma

yönünde efor sarfetmektedir. Cittaslow hareketi; şehirlerin yerel kaynaklara dayalı sürdürülebilir kalkınması, örneğin yeterli kentsel altyapı inşa ederek ve sakinlerin dinlenip rahatlayabileceği yerler geliştirerek yaşam standartlarının iyileştirilmesi, doğal çevrenin korunması ve kentli bireylerin çevre yanlısı tutumlar benimsemesinin teşvik edilmesi, tarihi kentsel yapıya özen gösterilmesi, tarihi binaların yenilenmesi, şehrin estetik kalitesine özen gösterilmesi ve misafirperverlik kültürünün teşvik edilmesi gibi temel hedeflere sahiptir. Bununla birlikte, bir ilke olarak, hem sakinlerin hem de ziyaretçilerin farklı kültürel ve boş zaman aktivitelerinden yararlanmasına yönelik fırsat sunulmasını sağlamayı da prensip edinmiştir.

Cittaslow felsefesine göre, bir kentin hayat kalitesinin artırılması ve kalkınması için kentin kendine has yapısı, mimarisi, gelenek ve göreneklere ve tarihi kimliği korunmalıdır. Cittaslow olan bir kent, o kentin dokusunun, renginin ve hikâyesinin uyumlu olarak, kentli bireylerin ve kenti ziyarete gelenlerin haz alacakları bir hızda yaşanmasını sağlayan bir kenti ifade etmektedir. Yerel zanaatın, tatların ve sanatların yalnızca eskilerin anımsayabileceği kavramlar olmasını önlemek amacıyla bunları yeni kuşaklarla ve kenti ziyaret edenlerle paylaşmaktır (Türkiye Belediyeler Birliği, 2021). Cittaslow, hızlı ve tüketime dayanan bir hayat biçiminin baskın olduğu kent hayatına alternatif getirme amacını taşımaktadır. Söz konusu amaca ulaşılabilmesi için, kentlerin kendilerine has özelliklerinin ortaya çıkarılması ve bu özelliklere yönelik stratejiler belirlenmesi, ayrıca yerel değerlerin korunması ve geliştirilmesine ihtiyaç vardır (Sırım, 2012). Sakin kent hareketinin logosu, Şekil 1'de de görüldüğü üzere, sırtında binaların yer aldığı bir salyangozdur. Bu logoda yer alan salyangoz, yavaş bir şekilde hareket etmektedir. Söz konusu logonun, sakin kentin logosu olarak seçilmesi tesadüf değildir. Bu tercihin temelinde, kentlerin de tıpkı bir salyangoz gibi yavaş hareket etmeleri, hayatın tadını çıkarılabileceği mekânlar olmaları gerektiği düşüncesi yer almaktadır. Çünkü salyangoz, aynı zamanda akıllılığa, yavaş tempoya ve sürdürülebilirliğe de göndermede bulunmaktadır.



Şekil 1. Cittaslow logosu

Kaynak: ekoIQ, 2021

2.1. Sakin Kentler İçin Başvuru ve Üyelik Süreci

Nüfusu 50.000'in altında olan kentler, Sakin Şehirler Birliği'ne üye olabilmektedir. Kent, birliğe üye olabilmek amacıyla birlik tarafından saptanan ölçütleri karşılamak için, bu doğrultuda proje ve uygulamalar gerçekleştirmelidir. Bu anlamda başvuru yapacak kentin kriterler bağlamında gerçekleştirdiği faaliyetler puanlandırılmakta ve kentlerin 50 ve üzeri puan almış olması gerekmektedir. Aday kentler için başvuru süreci, öncelikle başvuru mektubunun hazırlanması ile başlamaktadır. Hazırlanan mektubun, ülkenin Cittaslow Ulusal Ağı tarafından kabul edilmesi sonrasında, aday kent, başvuru dosyasını istenilen formatta hazırlamaktadır. Sonrasında, dosya söz konusu ulusal ağ tarafından

değerlendirilmekte ve başvuru dosyası olumlu sonuçlandığında, başvuru dosyası ziyareti gerçekleştirilmektedir. Başvuru dosyasının istenilen puanı alması halinde, 600 Euro başvuru bedeli, Cittaslow Genel Merkezi'nin hesabına gönderilmektedir. Başvuru dosyası, Cittaslow Genel Merkezi tarafından kontrol edilip onaylandıktan sonra, söz konusu aday kentin Cittaslow üyeliği kabul edilmekte ve kente sertifika verilmektedir (<https://cittaslowturkiye.org/tr/uyelik-sureci-ve-kriterler>). Burada unutulmaması gereken ve önemli olan bir nokta şudur: Cittaslow üyeliği için başvuru yapan kentlerin, başvurdukları esnada tüm kriterleri karşılayamaması durumunda, en azından ileride nasıl karşılamayı planladıklarına dair bir yol haritası sunmaları gerekmektedir.

Sakin şehirler ağına katılan kentlerin 5 yılda bir denetimi yapılmaktadır. Koordinasyon Kurulu, kentlerin ağ içerisinde ne kadar süre ile bulunacaklarına söz konusu denetimler doğrultusunda karar vermektedir. Ayrıca üyelik ücretinin en az iki yıl ödenmemesi, kentlerin ağdan çıkarılmasına ve sertifikanın geri alınmasına neden olmaktadır. Ödenen yıllık ücret, şehrin nüfusu doğrultusunda artış göstermektedir (Koç ve Baz, 2020).

2.2. Sakin Kent Ölçütleri

Sakin kentin üyelik sürecinde yerine getirmesi gerekli olan 7 başlık ve her bir başlık altında farklı sayıda maddeden meydana gelen ölçütler bulunmaktadır. Bahse konu 7 başlık şu biçimdedir: çevre politikaları, altyapı politikaları, kentsel yaşam kalitesini artırıcı teknolojiler ve araçlar, tarımsal-turistik esnaf ve sanatkarlara dair politikalar, misafirperverlik-farkındalık ve eğitim, sosyal uyum, slow food faaliyetlerine ve projelerine destek (ortaklık) şeklindedir. Aşağıda, bu başlıkların içerisinde hangi maddelerin yer aldığı açıklanmıştır (<https://cittaslowturkiye.org/tr/uyelik-sureci-ve-kriterler>):

Çevre Politikaları:

- Havanın ve suyun temizliğinin kanun tarafından belirlenmiş olan parametrelere uygunluğunun belgelenmesi,
- Halkın tükettiği suyun ulusal ortalamayla kıyaslanması,
- Kentteki katı atıkların ayrıştırılıp toplanması,
- Endüstriyel ve evsel kompostlamaya destek verilmesi,
- Kentsel veya toplu kanalizasyon için atık su arıtma tesisinin bulunması,
- Binalarda ve kamusal alanlarda enerji tasarrufu,
- Kamunun yenilenebilir enerji kaynaklarından enerji üretilmesi,
- Görsel kirliliğin ve gürültünün azaltılması,
- Kamusal ışık kirliliğinin azaltılması,
- Hane başına düşen elektrik enerjisi tüketimi,
- Biyoçeşitliliğin korunması,
- Yenilenebilir kaynaklardan enerjinin kendi kendine üretilmesi ve tüketilmesi için enerji topluluklarının kurulması.

Altyapı Politikaları:

- Kamu binalarına bağlı verimli bisiklet yolları,
- Bisiklet yollarının araç yolları ile kilometre üzerinden kıyaslanması,
- Metro ve otobüs duraklarında bisikletler için park alanları,
- Özel ulaşım seçeneği olarak eko ulaşım,
- Engellilere dair mimari engellerin kaldırılması,
- Aile yaşamı ve hamile kadınlara yönelik faaliyetler,
- Sağlık hizmetlerine erişim,
- Kent merkezlerinde malların sürdürülebilir dağıtımı,
- Şehir dışında çalışan birey sayısının oranı.

Kentsel Yaşam Politikaları:

- Kente direnç kazandırmaya yönelik planlama yapılması,
- Kent değerlerinin geliştirilmesi, kent merkezlerinin ve kamusal binaların değerlerini geliştirmeye yönelik programlar,
- Verimli bitki ve meyve ağaçlarından yararlanılarak sosyal yeşil mekânların oluşturulması ya da geliştirilmesi,
- Kentsel yaşanabilirliğin artırılması,
- Marjinal alanların yeniden değerlendirilip kullanıma sunulması,
- Vatandaşlar ve turistler için interaktif hizmetlerin geliştirilmesi amacıyla bilgi ve iletişim teknolojilerinin kullanılması,
- Sürdürülebilir mimariye yönelik hizmet masası kurulması,
- Kentte internet ağının bulunması,
- Kirleticilerin takibi ve azaltımı,
- Tele çalışmanın geliştirilmesi,
- Bireysel sürdürülebilir kent planlamayı teşvik etme,
- Sosyal altyapının desteklenmesi,
- Kamusal sürdürülebilir kentsel planlamanın teşviki,
- Kentteki kullanılabilir yeşil alanların verimli bitkiler ile değerlendirilmesi,
- Yerel ürünleri ticarileştirmeye yönelik alanların oluşturulması,
- Atölyeleri koruma ve değerlerini artırma, doğal/yerel alışveriş merkezlerini oluşturma,
- Yeşil alanlarda kullanılan beton miktarı.

Tarimsal, Turistik, Esnaf ve Sanatkârlara Dair Politikalar:

- Agroekolojiyi gerçekleştirmek,
- El yapımı ve etiketli ya da markalı esnaf/sanatkâr ürünlerini korumak,
- Geleneksel iş yöntemlerinin ve zanaatların değerini arttırmak,
- Kırsal bölgedeki insanların hizmet erişiminin artırılmasıyla kırsal alanların değerinin artırılması,
- Kamu restoranlarında (okul kantinleri, aş evleri vb.) olabildiğince doğal ürünlerden faydalanılması,
- Bireysel kullanımda ve yemek sektöründe tat eğitimleri vermek, olabildiğince doğal yerel ürün kullanımının teşviki,
- Yerel ve geleneksel kültür etkinliklerini korumak ve değerlerini arttırmak,
- Otel kapasitelerinin artırılması,
- Tarım alanında GDO kullanma yasağı,
- Önceden tarımda kullanılmış olan alanların kullanımı ile ilgili imar planlarına yönelik düşünceler.

Misafirperverlik, Farkındalık ve Eğitim İçin Planlar:

- İyi karşılama,
- Esnafın ve operatörlerin farkındalıklarının artırılması,
- Yavaş güzergâhlar,
- Önemli yönetsel kararlara tabandan tavana katılımı olanaklı kılacak yöntemlerin benimsenmesi,
- Eğitimcilere, yöneticilere ve çalışanlara Cittaslow konulu eğitimler verilmesi,
- Sağlık eğitimleri,
- Yöre halkının Cittaslow'un ne anlama geldiği ile ilgili eğitilmesi,
- Cittaslow'a yönelik mahalli yönetimler ile faaliyet gösteren aktif demeklerin bulunması,
- Cittaslow kampanyalarına destek verilmesi,
- Cittaslow logosunun internet sayfasında ve antetli kağıtta kullanılması.

Sosyal Uyum:

- Azınlıklara dair ayrımcılığı önleme faaliyetleri,

- Değişik etnik kökenlerden bireylerin aynı mahallede hayat sürmesi,
- Engelli bireylerin entegrasyonu,
- Çocuk bakımına destek verilmesi,
- Genç kuşağın istihdam durumu,
- Yoksulluk,
- Toplumsal ortaklıklar/sivil toplum kuruluşlarının varlığı,
- Çeşitli kültürlerin uyumu,
- Politikaya katılma,
- Belediyenin kamu konut yatırımı,
- Gençlik faaliyetlerinin gerçekleştirdiği alanlar ile bir gençlik merkezinin varlığı, şeklindeki ilkelerdir.

Ortaklıklar:

- Cittaslow aktivitelerinin ve kampanyalarının desteklenmesi,
- Doğal ve geleneksel gıdaları teşvik eden kuruluşlarla işbirliği,
- Gelişmekte olan ülkelerin kalkınması ve Cittaslow felsefesinin yaygınlık kazanması amacıyla gerçekleştirilen eşleştirme (twinning) projelerinin ve işbirliğinin desteklenmesi.

Sakin kent olmak için bu türden politikaların belirlenmiş olması, daha fazla sayıda kentin birliğe üye olması için kentler arasında bir rekabet ortamı oluşturarak bu konudaki çalışmaların artmasını sağlayabilir. Bu durum bir taraftan, dolaylı da olsa kentin yaşam kalitesini artırırken, diğer taraftan kentsel sürdürülebilirliğin sağlanmasına hizmet etmektedir. Günümüzde dünyada ve Türkiye'de Sakin Kentler Birliği'ne üye olan kentlerin sayısındaki artış ve henüz üyeliği tamamlanmamış olan ve bu konudaki çalışmalarını sürdüren kentlerin bulunması, bu iddiayı doğrular niteliktedir.

3. Dünyada ve Türkiye'de Sakin Kentler

Bu başlık altında, ilkin, dünyadaki sakin kentler ile ilgili bilgiler sunulmuş, ardından Türkiye'deki sakin kent örnekleri incelenmiştir.

3.1. Dünyada Sakin Kentler

1999 yılında, İtalya'da başlayan "Sakin Kent Hareketi", sonrasında dünyadaki birçok ülkede de benimsenerek, söz konusu ülke kentlerinde birliğe üye olmak için gerekli çalışmalar başlamıştır. Söz konusu çalışmalarla birlikte, pek çok kent, sakin kent kriterlerini karşılamış ve sakin kent ünvanını almıştır. Sakin kent sayısı, İtalya'da daha fazladır ve bu durumun nedeni de şudur: İtalya'daki kentler, az nüfusa sahip olduğu için sakin kent hareketi, bu kentlerde daha kolay bir şekilde hayata geçirilmektedir. Dolayısıyla, sakin kent olabilmeye en önemli ölçütlerden biri olan nüfusun az olması şartı, İtalyan kentlerinin birçoğunda kendiliğinden yerine getirilmiş olmaktadır. Tablo 1, dünya genelinde, ülkelere göre sakin kent sayısını göstermektedir.

Tablo 1. Dünyadaki sakin kentler

Ülke	Ülkede Bulunan Sakin Kentler
ABD	Sonoma Valley, Fairfax, Sebastopol
Almanya	Hersbruck, Waldkirch, Überlingen, Schwarzenbruck, Lüdinghausen, Marihn, Deidesheim, Wirsberg, Nördlingen, Bad Schussenried.
Avustralya	Goolwa, Katoomba, Yea
Avusturya	Enns, Hartberg, Horn.
Belçika	Chaufontaine, Enghien, Lens, Silly
Birleşik Krallık	Aylsham, Berwick Upon Tweed, Diss, Ludlow, Mold, Perth, Cockermouth, Sturminster Newton

Danimarka	Svendborg
Finlandiya	Kristinestad
Fransa	Labastide-d'Armagnac, Segonzac
Güney Afrika	Sedgefield, Western Cape
Güney Kore	Cheongsan Island, Jeungdo, Damyang, Yesan, Jangheung county
Hollanda	Midden-Delfland, Alphen-Chaam, Borger-Odoorn
İspanya	Begur, Bigastro, Lekeitio, Mungia, Pals, Rubielos de Mora
İsveç	Falköping

Kaynak: Tablo, yazarlar tarafından 16.06.2023 tarihinde <https://tr.wikipedia.org/wiki/Cittaslow> adresindeki bilgilerden yararlanılarak oluşturulmuştur.

Sayıları kesin olmamakla birlikte; İtalya'da 69, Kanada'da 2, Kuzey Kıbrıs Türk Cumhuriyeti'nde 5, Norveç'te 3, Polonya'da 6, Portekiz'de de 5 adet sakin kent bulunmaktadır (<https://tr.wikipedia.org/wiki/Cittaslow>).

3.2. Türkiye'de Sakin Kentler

Sakin kent hareketinin Türkiye'de hayata geçirilmesi, ilk olarak 2009 yılında İzmir'in Seferihisar ilçesinin sakin kent olmasıyla başlamıştır. Seferihisar'ın ülkemizden Sakin kentler ağına katılan ilk kent olması, kentin "Sakin Şehir Başkenti" olarak adlandırılmasını da beraberinde getirmiştir. İlerleyen yıllarda, sakin kent olmak amacıyla Türkiye'nin farklı bölgelerinden kentlerin bu konudaki çalışmaları hız kazanmıştır.

2024 yılı itibarıyla, Türkiye'deki sakin kent sayısı, 25'e yükselmiştir. Türkiye'deki mevcut sakin kentler ve buldukları iller şu şekildedir: Vize (Kırklareli), Gökçeada (Çanakkale), İznik (Bursa), Seferihisar (İzmir), Foça (İzmir), Yenipazar (Aydın), Akyaka (Muğla), Köyceğiz (Muğla), Gerze (Sinop), Gönük (Bolu), Mudurnu (Bolu), Yalvaç (Isparta), Eğirdir (Isparta), Finike (Antalya), Güdül (Ankara), Perşembe (Ordu), Kemalîye (Erzincan), Uzundere (Erzurum), Şavşat (Artvin), Arapgir (Malatya), Ahlat (Bitlis) ve Halfeti (Şanlıurfa). Şarköy (Tekirdağ), Safranbolu (Karabük), Göynük ve Mudurnu (Bolu), Güdül (Ankara), Arapgir (Malatya), Ahlat (Bitlis) ve Daday (Kastamonu). Sakin kentlerin ülkenin farklı bölgelerinden seçilmesi, ülkedeki doğal, tarihi, kültürel zenginliğin tanınmasına da katkıda bulunmaktadır. Aşağıda Şekil 2.'de gösterilen ve farklı bölgelerden seçilen sakin kentlerin bazılarını, sakin kentleri daha iyi anlayabilmek adına açıklamakta fayda vardır.



Şekil 2. Türkiye'deki sakin kentler haritası

Kaynak: Harita, yazarlar tarafından, <https://tr.wikipedia.org/wiki/Cittaslow> adresindeki bilgilerden yararlanılarak, 16.06.2023 tarihinde, https://www.canva.com/tr_tr/ adresindeki "Canva" adlı program kullanılarak hazırlanmıştır.

3.2.1. İzmir-Seferihisar

2009 yılında Cittaslow (Sakin kent) olan Seferihisar, Türkiye'nin ilk sakin kentidir. İlçenin sakin kent olmasında, sahip olduğu tarihi, doğal ve kültürel varlıklar önemli bir yere sahiptir.

Sakin kent olabilmek amacıyla 70 civarında kriteri yerine getirerek

sakin kent olan ilçenin geçmişi, M.Ö. 1000 yıllarına kadar geriye gitmekte olup, kent pek çok medeniyeti de bünyesinde barındırmıştır. Seferihisar'da bulunan Sığacık Mahallesi, ziyaretçiler için bir ilgi merkezi konumundadır. Sığacık'ta balık avcılığının yanı sıra yatlarla gezi imkânı da bulunmaktadır. Her Pazar kurulan pazarda, satılan tüm ürünlerin üretimi Seferihisar ve köylerde gerçekleştirilmektedir. Bölge kültürünün gelecek kuşaklara aktarılmasında önemli bir yeri olan Seferihisar Kültür Müzesi ve tarihi bir mekân olan 1816'da yapılmış olan Seferihisar Ulu Cami yer almakta, Seferihisar'dan 5 km mesafede Teos Antik Kenti bulunmaktadır. Akkum, Ekmeksiz ve Akarca plajları da ilçede mevcuttur. İlçenin yöresel lezzetleri arasında; gözleme, nohutlu mantı, samsades tatlısı, ekmek dolması, enginar dolması, keşkek, tatlı tarhana, yuvalaça ve mandalina tatlısı yer almaktadır (Akşam, 2020).

3.2.2. Çanakkale-Gökçeada

Türkiye'nin batı köşesinde bulunan Gökçeada, dünyanın ilk Cittaslow adasıdır. Çanakkale'ye bağlı olan bu ada, biyolojik çeşitliliğinden dolayı oldukça doğal bir yaşama sahiptir. Türkiye'de en büyük ada olma özelliğine sahip olan adanın büyüklüğü bir coğrafyası vardır. Adada kentsel sit ilan edilerek koruma altına alınan yerler arasında; Rum köyleri olan Bademli, Zeytinli, Tepeköy ve Dereköy yer almaktadır. Organik tarımın ön planda olduğu adada; arıcılık, zeytincilik ve bağcılık faaliyetleri yapılmaktadır. Gökçeada'da 2009 yılı itibarıyla düzenlenen Gökçeada Organik Tarım Festivali'nin yanında, yöresel ürünleri tüketiciye en verimli şekilde ulaştırılmayı amaçlayan Yeryüzü Pazarı da bulunmaktadır (Daily Sabah, 2023).

3.2.3. Ankara-Güdül

Güdül, Türkiye'nin 18. ve Ankara'nın ilk sakin şehri olup, şehir merkezine yaklaşık olarak 90 km mesafede bulunmakta ve Ankara'nın kuzeybatısında yer almaktadır. İlçenin yakınında Kırmir Çayı'nın çevresinde, kayaların oyulmasıyla ortaya çıkmış mağaralar mevcut olup, söz konusu mağaralar, M.Ö. 2000 dolaylarında Hititlerden kalmadır. Daha sonra Frigler, Güdül ve çevresini hâkimiyeti altına almıştır. İn-Önü adı verilen mevkide Romalılar yaşamış. Sonrasında Bizanslıların yaşadığı tahmin edilmektedir. 1071 Malazgirt Zaferi sonrasında, Anadolu Selçukluları, Güdül ve çevresini ele geçirmiştir. Yaklaşık olarak 850 yıl önce Şehabüldevle Güdül Bey tarafından şu anki yerinde kurulmuş olan ilçede, İnönü Mağaraları, Sorgun Göleti ve Kırmir Vadisi bulunmaktadır (NTV, 2021). Güdül'de üreticiler, bahçelerinden topladıkları yerli ürünlerin satışını yapmakta, yerli ve yabancı turistlere, İnönü Mağaraları'nı gezdikleri sırada, odun ateşinde ve testide pişirilen "kapama" adı verilen yöresel yemeği tatma fırsatı sunulmaktadır. Ayrıca, Güdül'de, Ankara Üniversitesi Ankara Keçisi ve Tiftik Uygulama ve Araştırma Merkezi'nde, geleneksel el sanatları ile ilgili çalışmalar gerçekleştirilmektedir (Anadolu Ajansı, 2023).

3.2.4. Artvin-Şavşat

Şavşat, Artvin il merkezinin 71 km doğusunda yer almakta olup, yüksekliği 3 bin metreden fazla dağ sıralarıyla kuşatılmış, dar ve derin vadilerin arasında bulunmaktadır. Sahara Milli Parkı içinde yer alan koruma altına alınmış olan bölgede, ladin çam ve köknar ağaçlarının ortasında bulunan Karagöl, Şavşat'ın en büyük gölüdür. Ayrıca ilçe sınırları içerisinde Balık Gölü, Kız Gölü, Boğa Gölü ve Koyun Gölü de yer almaktadır. Arsiyan, Sahara ve Bilbilan yaylalarında çoğunluğu iki katlı, üç

tarafının ayvan isimli balkon ile çevrildiği, tümüyle ahşaptan yapılmış geleneksel Şavşat evleri mevcuttur. Cevizli köyünde yer alan Tibet Kilisesi, Köprülü köyünde yer alan Köprülü Kilise, Zor Mustafa Bey Camisi, Söğütlü Mahallesi'ndeki Şavşat Kalesi, Şavşat'taki kültürel varlıklar arasındadır (Atlas, 2020). İlçenin ekonomisi, çoğunlukla tarımsal üretime dayanmakta olup, ilçe, büyükbaş ve küçükbaş hayvancılığın yanı sıra arıcılık için de oldukça elverişli şartlara sahiptir (Şavşat Belediyesi).

3.2.5. Erzurum-Uzundere

Uzundere, hayata geçirdiği çevre politikaları, alt yapısı, toplumsal entegrasyonu, kentsel yaşam politikaları, tarımsal ve turistik politikaları ve farkındalığı ile Artvin Şavşat'tan sonra 2016 yılının Mart ayında Türkiye'nin 11. sakin kenti seçilmiş, turizm yönünden birçok zenginliği bünyesinde barındırmaktadır. Tortum Şelalesi, Tortum Gölü, Öşvank Kilisesi, Yedigöller, Peri Bacaları, Köptek Mağarası, Engüzek ve Sapaca Kalesi, Uzundere Ahşap Evler ve Karlanguç Evler söz konusu zenginliklerdendir. Tarihi mekânlar arasında ise Kirazlı'daki (Otha) Küçük Kale ve Cevizli (Hartha) köyünde yer alan Cevizli Kaleleri bulunmaktadır. Ayrıca, mesire bölgeleri, camiler ve kilise kalıntıları da bulunmaktadır. (Bilgili vd., 2020).

4. Sakin Kent Halfeti

Bu başlık altında, öncelikle, Halfeti ile ilgili genel bilgilerin sunumuna yer verilmiş, ardından Halfeti'nin sakin kent olmasında önemli bir yeri bulunan, tarihi, doğal ve kültürel varlıklar ile sakin kent olma konusunda gerçekleştirdiği faaliyetler anlatılmıştır.

4.1. Halfeti Hakkında Genel Bilgiler

Halfeti; M.Ö. 855 senesinde Asur Kralı III. Salmanassar tarafından fethedildiğinde, Şitamrat ismine sahipti. Yunanlılar bu isimde değişiklik yaparak, Urima olarak isimlendirmişlerdir. Süryaniler de Kal'a Rhomeyta ve Hesna the Romaye isimlerini kullanmışlardır. Araçlar, şehri ele geçirdikten sonra Kal'at-ül Rum ismi verilmiştir. II. yy.'da Bizanslılar tarafından ele geçirilince de Romaion Koyla olarak isimlendirilmiştir. 1280 yılında Beysari komutasındaki Memluk ordusu şehri kuşatmış, bir netice alınamayınca, şehirdeki Hıristiyan mahalleleri yağmalanmıştır. 1290 senesinde Memluk Sultanı Eşref tarafından fethedilmiş, son defa Memlûkler'ce tamir edilen şehir, Kal'at-ül Müslimin olarak isimlendirilmiştir. Şehir, Yavuz Sultan Selim döneminde Osmanlı İmparatorluğu'na geçerek, Urungala ve Rumkale isimlerine sahip olmuş ve Türkiye Cumhuriyeti'nde 1954 yılında ilçeye dönüştürülmüştür (T.C. Şanlıurfa Valiliği, 2023). 2000 senesinde, Fırat Nehri üzerinde inşa edilen Birecik Barajı'nın sularının yükselmesiyle beraber kentin büyük bir bölümü sular altında kalmıştır. Yerleşim yeri olarak "Yeni Halfeti" denen bir yerleşme yeri seçilirken, ilçenin sular altında kalan kısmı "Eski Halfeti" adıyla turistik bir cazibe noktasına dönüşmüştür.

1954 yılında ilçe statüsüne kavuşan Halfeti, Şanlıurfa merkez ilçesine 112 km. uzaklıkta yer almaktadır. İlçenin batısında Gaziantep ilinin Araban, Yavuzeli ve Nizip ilçeleri, kuzeyinde Adıyaman ilinin Besni ilçesi, doğusunda Bozova, güneyinde ise Birecik ilçesi yer almaktadır. Yüzölçümü 646 km.2, denizden yüksekliği ise 525 metredir. İlçe merkezinin Fırat sahili yeşil kıyı şeridi biçimindedir. İlçe merkezi, bu kıyı şeridi üzerinde ve sarp kayalıkların yamacında inşa edilmiştir. İlçede hububat, fındık ve üzüm üretimi önem taşımaktadır. Halfeti'nin bulunduğu arazide ekilebilir alanlar haricindeki taşlık ve kıraç arazilerde, küçükbaş

hayvan yetiştiriciliği yapılmaktadır. Fırat Nehri'nin etkisinden dolayı, ilçede Akdeniz ikliminin özellikleri görülmektedir (Şanlıurfa Büyükşehir Belediyesi, 2017).

İlçenin sanayisi gelişme göstermemiştir. Birikimlerin talep azlığı sebebiyle, Halfeti yerine Birecik İlçesi ve Gaziantep iline yatırılmasından dolayı, ilçede küçük çapta un değirmenleri ve briket imalathanelerinden başka tesis bulunmamaktadır. İlçenin ekonomisi genel olarak tarım ve hayvancılığa dayalıdır. Toplam ekilebilir arazideki %98'lik kısımda kuru tarım, %2'lik kısımda ise sulu tarım gerçekleştirilmektedir. Buğday, arpa, mercimek, Antepfıstığı, bağ ve zeytin kuru tarımın ürünlerini oluşturmaktadır. Arazilerin taşlı ve engebeli bir yapıya sahip olması ve arazilerin küçük parçalara ayrılmış olmasından ötürü, makileşme düzeyi düşüktür (T.C. Şanlıurfa Valiliği, 2023). 2023 yılında, nüfusu 46.312 kişi olan Halfeti'de, bu sayının 23.030 kişisini erkek nüfus, 23.282 kişisini de kadın nüfus oluşturmaktadır. Söz konusu rakamların yüzdeler olarak karşılığın bakıldığında, nüfusun %49,73'ü erkeklerden, %50,27'si ise kadınlardan oluşmaktadır (https://www.nufusu.com/ilce/halfeti_sanliurfa-nufusu).

Bir kenti "sakin" yapan en önemli özelliklerinden biri de sahip olduğu doğal, kültürel ve tarihi varlıklardır. Özellikle kentin turizm alanında tanınmasında, yerel değerlere sahip çıkılması noktasında farkındalık yaratmada önemli payı bulunan bu varlıklar, sakin kent olma konusunda kentlere özgün bir kimlik kazandırmaktadır. Bu nedenle Halfeti ilçesinin sahip olduğu doğal, kültürel ve tarihi varlıkların aşağıdaki bölümde (Sakin Kent Halfeti) anlatılması daha uygun görülmüştür.

4.2. Halfeti'de Sakin Kent Olma Gereklilikleri ve Sakin Kent Olma Bağlamında Sahip Olunan Değerler ve Gerçekleştirilen Faaliyetler

Halfeti, 2013 yılında, Cittaslow Uluslararası Koordinasyon Komitesi'nce "Sakin şehir" olarak kabul edilmiştir (Anadolu Ajansı, 2018). Sakin kent Halfeti, doğal ve tarihi güzellikleriyle ön plana çıkmış, pek çok medeniyete ev sahipliği yapmıştır. 2000 yılında Birecik Barajı'nın taşmasıyla beraber birçok yerleşim alanının sular altında kalması ve nüfusun bir başka alana taşınması, Halfeti açısından olumsuz sonuçlar doğururken, bu durumun aslında dolaylı olarak Halfeti üzerinde olumlu bir etkisinin olduğu da söylenebilir. Çünkü büyük bir bölümü sular altında kalan ilçe, su altında kalan yapılarıyla bir sahil beldesi görünümü sergileyerek turistlerin ilgisini çekmiştir. Halfeti'nin sakin kent olmasında, bu durumun bir başlangıç noktası olduğu ifade edilebilir.

2000 yılı sonrasında saklı cennet olarak zikredilen ilçede turist sayısında yaşanan artış ile birlikte, birden fazla etkinlik alanı oluşmuştur. Fırat Nehri üzerinde gerçekleştirilen tekne turu ile Çekem Mahallesi, Beresül (Savaşan) Köyü ve Rumkale (Aziz Nerses Kilisesi, Barşavma Manastırı, su sarnıçları ve su kuyuları) gezilebilmektedir. Söz konusu istikamette, su altında kalmış olan evler, ağaçlar, camiler, mağaralar (kız mağarası), çay bahçeleri ve mağara kafeleri yer almaktadır. Aynı zamanda, doğa yürüyüş parkurları ve dağ bisiklet parkurları gibi etkinlikler de düzenlenmektedir. Şabut Balığı Kebabı, Patlıcan Kebabı, Domatesli Kebap, Haşhaş, Urfa, Soğanlı Kebap, Çağırılak Kebabı, Dolma Ezigi, Adana, Erik Tavası, İncir Kebabı, Mukaşşerli Pilav, Tarhana Çorbası, Sargı Burma Tatlısı, Sütlaç, Peynir Helvası, Semsek yöreye has yemek ve tatlılardır. Ev yapımı nar ekşisi, biber, kabak, patlıcan ve bamyaya kurutması, ünlü isot biberi, damıtma yoluyla elde edilen Zahter suyu, kurutulmuş üzüm, kayısı ve yöredeki en ünlü ürün olan fındık, Halfeti Kaymakamlığı Turizm Satış Noktalarında satışa sunulmaktadır. İlçedeki kurslar neticesinde elde edilmiş olan el emeği ürünler de bir başka satış noktasında sergilenmektedir (<https://cittaslowturkiye.org/tr/uye-kentler>).

Bir kentin sakin kent olabilmesi için, yukarıdaki bölümlerde de vurgulandığı gibi sağlaması gereken bir takım ölçütler söz konusudur. Halfeti'nin tarihi, kültürel, mimari varlıkları, yöreye özgü endemik türleri ve doğal güzelliklerinin yanı sıra özgün yemek kültürü ve folklorik yapısı, kentin Sakin Kentler Birliği'ne kabul edilmesini sağlamıştır. Dolayısıyla, çalışmada, Halfeti'nin seçilmesinin nedeni, söz konusu bu özelliklerinin yanı sıra, Halfeti ile ilgili yapılan sınırlı sayıda akademik çalışmaya nicel ve nitel yönden katkı sağlama amacıdır. Bu alt bölümde, Halfeti'nin söz konusu birliğe kabul edilmesini sağlayan özellikleri değerlendirilmiştir.

4.2.1. Hayalet Köy (Batık Köy/Savaşan Köyü)

Savaşan Köyü, Halfeti'nin yaklaşık 4 km kuzeyinde, Fırat'ın kıyısında yer almaktadır. Köy, Savaşan ismini, Osmanlı ve Kurtuluş Savaşı zamanlarında orduya çok sayıda askerin gönderilmesi dolayısıyla almıştır. Köydeki caminin mescidinin neredeyse tamamı, minaresinin ise yarısı suyun altında kaldığı için değişik bir görüntü arz etmiş, bu da Halfeti ve Rumkale'yi ziyaret eden turistler için merak edilen bir yer olmasına neden olmuştur. Eski Halfeti ilçe merkezinin kuzeyinde yer alan köy, tekne ile gerçekleştirilen turların güzergâhlarının saptanması açısından önem arz etmektedir. Hareket etmeye Halfeti'den başlayan tekneler, bu köye uğrayıp dönüşe geçerek buradan Rumkale'ye uğramaktadırlar. Roma döneminde papazlık ayinlerinin bu köyde gerçekleştirilmiş olması, köyün turistik değerini yükseltmiştir. Bölgeye ataması yapılacak Hristiyan din adamlarının bu köye gelmeden eğitimlerinin bitmiş sayılmadığı ve diploma şeklindeki tasdiklerin buradan alınmadan hizmete başlanamaması, bugün Hristiyan toplumunun bu köye ilgi duymasını sağlamıştır. Köyü ziyarete gelenler, köy için "Hayalet Köy", "Batık Köy" şeklindeki deyimlerle adlandırmaktadırlar (Boyras ve Bostancı, 2015).

4.2.2. Siyahgül (Yassıgül-Karagül)

Siyahgül Türkiye'de yalnızca Halfeti'de yetişmektedir ve bu gülün Fransa'dan Türkiye'ye getirildiği açığa çıkmıştır. İstanbul Üniversitesi Eczacılık Fakültesi öğretim üyesi Prof. Dr. Turhan Baytop'un gerçekleştirmiş olduğu araştırma neticesinde, siyaha yakın koyu kırmızı renge sahip olan Halfeti gülünün 1859 senesinde Fransız gül yetiştiriciliği yapan Guillot tarafından üretimi yapılan "14. Louis" türü olduğu saptanmıştır. Bahar ayında yetişen siyah güller, kesilerek yerleri değiştirildiğinde, rengi değişmektedir. Tohumunun başka bir bölgede ekilmesi durumunda, güller siyah renkte açmamakta olup, yalnızca Halfeti topraklarında siyah renkte açtığı bilinmektedir (Boyras ve Bostancı, 2016).

4.2.3. Mezopotamya Sümbülü

Halfeti'de kara gül ve yeşil gülün yanında Mezopotamya Sümbülü de yetişmektedir. Alman eczacı ve bitki toplayıcısı Paul Sintenis ilk defa 1888 yılında bu bitkiyi Halfeti'de toplamış, 1977 yılında "Speta" adlı yabancı bir araştırmacı, bitkiyi bilim dünyasına tanıtmıştır. 2004 yılında Harran Üniversitesi Biyoloji Bölüm Başkanı Prof. Dr. Hasan Akan, bitkiyi bir bölgede 116 yıl sonra tekrar tespit etmiştir. Yalnızca Halfeti'de yetişen bitki, divan şiirlerine de konu olmuştur. (Anadolu Ajansı, 2022).

4.2.4. Aziz Nerses Kilisesi

Kilise, 12. yüzyılın sonlarında Rumkale'de ölen Patrick Nerses (Nerses Şnorhali) tarafından ya da onun hatırasına kurulmuştur. Bu kişi, Urfa, İmadeddin Zengi tarafından ele geçirilince, yazmış olduğu Manzum

mersiyesiyle ün kazananmış, 1166-1173 yılları arasında Rumkale Ermeni Katolikosluğu görevini yapmıştır. Kilise, surun içerisinde, kalenin güneyinde yer almakta olup, Ermeniler 1292 yılına kadar kiliseyi Katolikosluk makamı olarak kullanmıştır. Türkler'in Rumkale'yi 17. yy.'da ele geçirmesiyle beraber, kilise camiye dönüştürülmüştür. Doğu cephesinin yamaca dayanmış olan kısmı dışında yapı bugün yıkılmış vaziyettedir. Yapının doğu cephesinde bulunan süslemeli iki levha, Ermeni Kaçkarları ya da Taş Levhaları'nın tipik bir örneğini oluşturmaktadır (<http://www.urfakultur.gov.tr/Eklenti/48670,halfetipdf.pdf?0>).

4.2.5. Barşavma Manastırı

Kalenin içerisinde kuzeyde bulunmaktadır. 13. yy.'da Yakubi Azizi Barşavma'nın kendi adına yaptırdığı manastırdır. Birbirine yapışık olan iki yapıdan meydana gelen manastırın bazı kısımları ayakta. Kuzey cephesi, kaya külesinden oluşan ve kare şeklinde planlanmış olan yapı, haç tonozlarla kaplanmıştır. Duvarlarda iri taş bloklar biçiminde kesme taşlar, payelerde ve batı mekânının kapısında düzgün kesme taşlar, kemerlerde ve örtü sisteminde tuğla görünümünde kesme taşlardan yararlanılmıştır. Yakınında bir kuyu bulunmaktadır (Gaziantep Büyükşehir Belediyesi).

4.2.6. Rumkale

Rumkale, Nizip-Birecik Baraj gölünün yanında, Fırat Nehri ile Yavuzeli'nden gelen Merzimen Çayı'nın birleştiği noktada yüksek kayaların kapladığı bir tepe üstünde yer almaktadır. Kale, Doğu'dan Fırat Nehri üzerinde ve Batı'dan Merzimen Çayı üzerinde iki ana girişe sahiptir. Fırat Nehri tarafında, 75 metre derinliğe sahip bir kuyu yer almaktadır. Nehirden ulaşımı olanaklı kılması, stratejik konumu ve ticaret yollarına yakınlığı sebebiyle bölge, pek çok dönemde önemli bir ticaret merkezi olarak yer almıştır. 3500 m.2'lik bir alana sahip olan kalenin bazı yönleri doğal uçurum olup, kalenin üç tarafı sularla çevrilidir. Kalenin güney tarafındaki kayalıklar, 12. yüzyılda, 30 metre derinliğinde oyulmuş, uçurum ve hendek haline dönüştürülmüştür. Bu özelliklerinin yanı sıra, kale dini açıdan da öneme sahiptir. Örneğin; 1100'lü yıllarda Şair Aziz Nerses, Hristiyan mezheplerini birleştirmek için kaleyi toplantı yeri olarak kullanmıştır (Alpar, 2021).

4.2.7. Kantarma Hanı

Kantarma mezrasında bulunan hanın ne zaman yapıldığı tam olarak bilinmemektedir. Yöre halkı hana, "Selçuklu Hanı" adını vermiştir. Hanın kalıntıları, hanın, avlu ve kapalı bölümlerden meydana gelen karma türede bir han olduğunu göstermektedir. Süsleme unsurları kullanılmamış ve iri boyutlu kesme taşlardan yapılan yapının malzeme ve teknik özellikleri, hanın ortaçağa ait bir han olduğunu düşündürmektedir (Akçakale Belediyesi, 2020).

4.2.8. Feyzullah Efendi Konağı

120 yıllık bir geçmişi bulunan ve 2000 yılına kadar Fırat Nehri'nin kenarında yer alan Feyzullah Efendi Konağı, Birecik Barajı'nda suların yükselmesine bağlı olarak pek çok yapının sular altında kalmasıyla birlikte, 150 km. uzaklıktaki Harran Üniversitesi Osmanbey Yerleşkesi'ne (2000-2003) taşınmıştır. Konak, 1901 yılında, Halep Vilayeti maliye yetkilisi Hacı Feyzullah tarafından yapılmaya başlanmıştır. 1000 m.2'lik bir alan üzerinde yeniden inşa edilen ve inşası iki yıl devam etmiş olan konak, 15 odadan meydana gelmektedir (Urfa Değişim, 2022).

4.2.9. Yöresel Festival ve Projeler

Her yıl Mayıs ayının ilk hafta sonu gerçekleştirilen “Halfeti Meyve Yemekleri Festivali”nde yörede yetişen meyvelerle hazırlanan yemekler sunulmaktadır. Meyveli yemeklerden “erik tavası” ve “patlak (ham incir)” kavurması öne çıkmaktadır. Türkiye’de yalnızca Dicle ve Fırat nehir balığı olarak bilinen “Şabui”, karadutun kırmızı halindeyken toplanıp kurutulmasıyla elde edilen sos kullanılarak yağda pişirilmektedir. “Yenidünya kebabı” ise, kuzu etine yalnızca tuz ve karabiber eklenip, daha sonra çekirdeği alınmış yenidünya meyvesinin içine doldurulup fırında pişirilerek elde edilmektedir. “Soğan kebabı”, kuzu kıymanın tuz, karabiber ve kırmızı biber ile yoğrulmasıyla ve soğanların içine dizilip üzerine su ilaveli nar ekşisi dökülüp fırında pişirilmesi ile hazırlanmaktadır. “Cevizli köfte”, bulgur, haşlanmış patates, ceviz içi ve nar ekşisi ile hazırlanmaktadır. “Vişneli yaprak sarması”, çekirdeği çıkarılmış vişne, kuş üzümü ve nar ekşisi ile yapılmaktadır. Tencerenin içerisinde bulunan yapraklar üzerine vişne ve zeytinyağı dökülüp pişirilmektedir. “Nohut tava” da Halfeti’de önde gelen geleneksel yemeklerinden biridir. Tatlı olarak ise ceviz ile hazırlanan şerbetli tatlı “sargılı burma”, Halfeti’de en çok sunulan tatlılardan biridir (Gastronomi Turkey, 2023).

Gerçekleştirilen festival ile yöresel yemeklerin tanıtımını yapmak, Halfeti’nin yöresel lezzetlerine sahip çıkmasını sağlayarak bu lezzetlerin kaybolmasını engellemek, yerel halkın slow food hareketine daha çok ilgi duymalarını ve bu hareket doğrultusunda faaliyetler gerçekleştirmesini sağlamak, doğal ve sağlıklı gıdanın önemini ortaya çıkarmak gibi faaliyetlere büyük oranda katkı sağlandığı ifade edilebilir. Zaten sakin kent hareketine temel oluşturan slow food hareketi, tam da bu ilkelere atıfta bulunmaktadır. Dolayısıyla Halfeti İlçesi göz önünde bulundurulduğunda, ilçenin bu doğrultuda önemli adımlar attığı, gerçekleştirdiği faaliyetler ile de gözler önüne serilmektedir.

Halfeti’de Cittaslow etkinlikleri çerçevesinde gerçekleştirilen bir başka etkinlik olan “Koku Festivali” etkinliğinin amacı, Halfeti’nin gizemli doğasını ve bölgedeki değişik bitkilerin doğal kokularını keşfetmektir. Festival, doğa ve doğal olan üzerinde durarak, keşfedilmemiş çeşitli çiçeklerin kokusunu, dokusunu, rengini hissedip burayı ziyaret eden kişilerde doğanın hissedilmesini, zihinsel ve fiziksel açıdan rahatlamayı amaç edinmiştir. Festivalde insanlar, tepelerden, dağlardan toplanan çiçeklerden istediği kokuda parfümler oluşturabilmektedirler (Göker, 2020).

2013 senesinde Güneydoğu’nun ilk sakin şehri olan Halfeti’de sakin şehir başvuru adaylık sürecinde ve birliğe kabul edilmesi sonrasında aşağıdaki projeler yürütülmüştür (Acar, 2016):

- 2012 senesinde Halfeti ilçesi Argı Belediyesi’nin düzenlediği olduğu “I. Fıstık Festivali”,
- 2013 senesinde yalnızca Halfeti’de yetişen karagülü tanıtmak amacıyla düzenlenmiş olan “I. Karagül Festivali”,
- 2014 senesinde Sakin Şehir Türkiye Koordinatörü Tunç Soyer’in başkanlığını yaptığı Cittaslow Türkiye Koordinasyon Komitesi Toplantısı,
- Halfeti Belediyesi ve Halk Eğitim Merkezi işbirliğiyle kadınlar için ücretsiz sedef kakma kursu faaliyetleri (Acar, 2016), olarak sıralanabilir.

8 Haziran 2018’de Halfeti’de açılışı gerçekleştirilen “Halfeti Organik Tarımla Kalkıyor Projesi”, ile Pınarbaşı Vadisinde üretim yapan tarım bilgi sisteminde kaydı bulunan yaklaşık 50 üretici ile antepfıstığı, badem, zeytin ve farklı tarımsal ürünlerde organik üretim yapılması planlanmıştır. Proje ile organik üretimin artırılması, eko-turizme yaygınlık kazandırılması, proje bölgesindeki üreticilerin sosyo-ekonomik açıdan kalkınıp gelirlerinde artışın sağlanması, tüketiciler için sağlıklı ve güvenilir ürünlerin sunulması, çevrenin ve doğal kaynakların korunması ve başka

illere örnek teşkil edecek bir havza bölgesinin oluşturulması amaçlanmıştır (T.C. Gıda, Tarım ve Hayvancılık Bakanlığı, 2018).Aslında böyle bir proje ile sakin kent olma kriterlerinden “tarımsal-turistik esnaf ve sanatkârlara dair politikalar”ın hayat bulmasına yönelik çalışmalar yapıldığı söylenebilir.

5. Sonuç

Dünya nüfusunun yarısından fazlasının kentlerde yaşadığı göz önünde bulundurulduğunda, bu kalabalık nüfusla birlikte kentlerde ortaya çıkan yoğun mobilizasyon, üretim ve tüketim, hızlı yaşam, küreselleşmenin kentlerin yapılarında, işlevlerinde ve bireyler arasındaki ilişkilerde ortaya çıkardığı “aynılık” durumu, kentin özgün değerlerinin, geleneklerinin görmezden gelinmesini ve bunların yok olmasını da beraberinde getirmektedir. Bu tür sorunların yanı sıra, kentler aynı zamanda hava, su ve toprak kirliliği, trafik gibi birçok kentsel problem ile karşı karşıya kalmışlardır. İşte Cittaslow (Sakin Kent), bu tarz kentsel problemlerin mümkün olduğu kadar en aza düşürülmesi, kentlerin kendine has özellikleriyle dünyada tanıtımının yapılması ve kent yaşamının iyileştirilmesi, yurtaşların daha sağlıklı, temiz ve sürdürülebilir bir çevrede yaşama olanağı sağlanması, küresel olandan çok yerel ve özgün olanın ön plana çıkarılması amacıyla 1999 yılında İtalya’da ortaya çıkmış küresel bir belediyeler ağına ifade etmektedir. Fast Food (hızlı yemek) kültürüne bir tepki olarak doğan Slow Food (Yavaş Yemek) hareketi, Cittaslow’un dayanak noktasını oluşturmaktadır. Nasıl ki yavaş yemek hareketinde, hazır gıdaların üretilmesine karşı çıkılıyor ve hızlı yeme kültürü reddediliyorsa, Cittaslow hareketinde de kentlerin hızlı biçimde büyümelerine karşı çıkmakta, yavaş tempoda, akıllıca ve sürdürülebilir bir biçimde ilerlemeleri gerektiği düşüncesi savunulmaktadır. Cittaslow hareketinin logosu olarak kabul edilen salyangoz, aslında bu hareketin temel felsefesini anlatmaktadır. Bu anlamda, kentler tpkı bir salyangoz gibi sakin, planlı, akıllı bir biçimde hareket etmelidir.

Türkiye’nin ilk sakin kenti kabul edilen Seferihisar’dan sonra ülkemizin değişik bölgelerinden ve illerinden kentler, sakin kent olmak için girişimlerde bulunmuştur. Türkiye’de sayıları 22’ye ulaşan sakin kentler arasında yer alan, 2013 yılında Cittaslow üyeliği kabul edilerek adını duyurmayı başaran Şanlıurfa’nın Halfeti İlçesi, doğal güzellikleriyle, tarihi ve mimari yapılarıyla yöresel yemek ve tatlılarıyla, gerçekleştirdiği projelerle, sakin kent olma ölçütlerinin çoğunu karşılamıştır. Birecik Barajı’nın taşması sonucu neredeyse yarısı sular altında kalan ilçe, günümüzde bu manzarasıyla, sessiz ve sakin görünümüyle turistlerin ilgi odağı haline gelmiştir. Yetiştiriciliğini yaptığı Karagül, Mezopotamya Sümbülü gibi bitkilerden, sahip olduğu tarihi yapılara kadar farklı özellikleriyle ön plana çıkan Halfeti, sakin kent olma yolunda ayrıca festivaller ve projeler de gerçekleştirmektedir. Halfeti; kendine özgü yemek ve tatlılarla bir yandan slow food ilkelerine uygun hareket ederken, diğer yandan sakin kent olma gereklerini yerine getirmektedir. Böylesi faaliyetlerin Halfeti için yalnızca sakin kent olmada değil, aynı zamanda kentin ve kentlinin yaşam standartlarının artırılmasında, kentin ulusal ve uluslararası düzeyde tanınmasında, kentin yerel ve özgün değerlerinin korunmasında da önemli bir rolünün olduğu ifade edilebilir.

Yazar Katkı Oranı Beyanı

İki yazarlı olan çalışma, Şenol Adıgüzel ve Ayşegül Bulut tarafından ortaklaşa olarak gerçekleştirilmiştir.

Çatışma Beyanı

Çalışmada yazarlar arasında çıkar çatışması yoktur.

Destek Beyanı

Bu çalışma için herhangi bir kurumdan destek alınmamıştır.

Kaynaklar

- Acar, Y. (2016). *Turistlerin Sakin Şehirleri Tercih Nedenleri, Memnuniyet Düzeyleri ve Tekrar Ziyaret Etme Niyetleri: Türkiye'deki Sakin Şehirlerin Değerlendirilmesi*. (Yayımlanmamış Doktora Tezi), Aksaray Üniversitesi Sosyal Bilimler Enstitüsü, Aksaray.
- Ak, D. (2017). Yavaş Kent (Cittaslow) Hareketi ve Türkiye Örnekleri Üzerine Bir Değerlendirme. *Journal of International Social Research*, 10(52), 615-632. <http://dx.doi.org/10.17719/jisr.2017.1944>
- Akcakale Belediyesi (2020). *Halfeti*. <https://www.akcakale.bel.tr/Icerik/90> (Erişim Tarihi: 03.07.2023)
- Akşam, (2020). *Türkiye'nin İlk 'Sakin Şehir' i Seferihisar*. <https://www.aksam.com.tr/cumartesi/turkiyenin-ilk-sakin-sehiri-seferihisar/haber-782824> (Erişim Tarihi: 19.12.2023)
- Alpar, G. (2021). Antropolojik Yönüyle Yaşayan Runkale ve Çevresi. *OPUS International Journal of Society Researchers*, 18(41), 3679-3704. <https://doi.org/10.26466/opus.879631>
- Anadolu Ajansı. (2018). *Sakin Şehir Halfeti'de Turizm Hareketliliği*. <https://www.aa.com.tr/tr/turkiye/sakin-sehir-halfetide-turizm-hareketliliği-1111741#:~:text=Birecik%20Barajı%20nedeniyle%20bir%20b%20C3%B6l%C3%BCm%C3%BC,de%2C%20turizm%20sezonu%20h%C4%B1z%C4%B1%20ba%C5%9Fad%C4%B1> (Erişim Tarihi: 18.12.2023)
- Anadolu Ajansı. (2022). *Korumaya Alınan 'Mezopotamya Sumbülü' Görücüye Çıkıyor*. <https://www.aa.com.tr/tr/yasam/korumaya-alinan-mezopotamya-sumbulu-gorucuye-cikiyor/2562374> (Erişim Tarihi: 25.06.2023)
- Anadolu Ajansı. (2023). *Başkent'in "Sakin Şehir" Ünvanlı İlçesi Gündül*. <https://www.aa.com.tr/pg/foto-galeri/baskentin-sakin-sehir-unvanli-ilcesi-gudul/13> (Erişim Tarihi: 14.04.2024)
- Atlas. (2020). *Türkiye'nin Sakin Şehirleri*. <https://www.atlasdergisi.com/kesfet/gezi/yavas-sehir-sakin-sehir-nedir-turkiye-yavas-sehir-listesi.html> (Erişim Tarihi: 19.06.2023)
- Bilgili, B., Uca, S. ve Karahan, S. (2020). Sakin Şehirler Yerel Halk İçin de Sakin mi? Uzundere Örneğinde Yaklaşma-Kaçınma Çatışması. *Uluslararası Kırsal Turizm ve Kalkınma Dergisi*, 4(2), 39-48.
- Boyraz, Z. ve Bostancı, M. S. (2015). Birecik Barajı Sonrası Yer Değiştiren Eski Halfeti'nin (Şanlıurfa) Turizm Potansiyeli. *Journal of World of Turks/Zeitschrift für die Welt der Türken*, 7(3), 53-77.
- Boyraz, Z. ve Bostancı, M. S. (2016). Kuruluş Yeri, Gelişimi ve Fonksiyon Özellikleri Bakımından Yeni Halfeti (Şanlıurfa). *ZJWT*, 8(1), 83-107.
- Daily Sabah (2023). *More Slow Cities in Western Türkiye to Make Clocks Tick Slower*. <https://www.dailysabah.com/life/travel/more-slow-cities-in-western-turkiye-to-make-clocks-tick-slower> (Erişim Tarihi: 19.06.2023)
- Deniz, T. (2017). Hızlı Dünyada Sürdürülebilir Mekanlar: Sakin Kentler. *İnsan ve Toplum Bilimleri Dergisi*, 6(3), 1399-1412.
- ekoIQ, (2021). Yavaş Kentler Hareketi. <https://www.ekoIQ.com/yavas-kentler-hareketi> (Erişim Tarihi: 17.12.2023)
- Farelnik, E. (2020). Cooperation of slow cities as an opportunity for the

- development: an example of Polish National Cittaslow Network. *Oeconomia Copernicana*, 11(2), 267-287.
- Gastronomi Turkey. (2023). *Halfeti Sessiz Şehrin Meyveli Yemekleri*. <https://www.gastronomiturkey.com/haber/halfeti-sessiz-sehrin-meyveli-yemekleri-h15699> (Erişim Tarihi: 03.07.2023)
- Gaziantep Büyükşehir Belediyesi. (2023). *Runkale*. <https://www.gaziantep.bel.tr/tr/tarihi-ve-kulturel-eserler/runkale> (Erişim Tarihi: 25.06.2023)
- Göker, H. (2020). *Sürdürülebilir Kalkınmada Cittaslow (Sakin Kent) Modelinin Kentsel Çekim Gücü Üzerindeki Etkisi: Halfeti Örneği*. (Yayımlanmamış Yüksek Lisans Tezi). Harran Üniversitesi Sosyal Bilimler Enstitüsü, Şanlıurfa
- <https://cittaslowturkiye.org/tr/uye-kentler> (Erişim Tarihi: 21.12.2023)
- <https://cittaslowturkiye.org/tr/uyelik-sureci-ve-kriterler> (Erişim Tarihi: 13.06.2023)
- <https://tr.wikipedia.org/wiki/Cittaslow> (Erişim Tarihi: 16.06.2023)
- <https://www.canva.com/tr> (Erişim Tarihi: 16.06.2023)
- https://www.cittaslow.org/sites/default/files/content/page/files/246/cittaslow_2019_brochure_1.pdf (Erişim Tarihi: 20.12.2023)
- https://www.nufusu.com/ilce/halfeti_sanliurfa-nufusu (Erişim Tarihi: 11.04.2024)
- <http://www.urfakultur.gov.tr/Eklenti/48670,halfetipdf.pdf?0> (Erişim Tarihi: 25.06.2023)
- Koç, V. ve Baz, İ. (2020). Türkiye'de Sakin Şehir Hareketine Üyelik Süreci ve Üyelik Etkileri. *İstanbul Ticaret Üniversitesi Teknoloji ve Uygulamalı Bilimler Dergisi*, 2(2), 57-67.
- Mayer, H. ve Knox, P. L. (2006). Slow Cities: Sustainable Places in A Fast World. *Journal of Urban Affairs*, 28(4), 321-334.
- NTV, (2021). *Türkiye'nin Sakin Şehirleri (Seferihisar'dan Gündül'e 18 Sakin Şehir)*. https://www.ntv.com.tr/galeri/seyahat/turkiyenin-sakinsehirleri,ohwt_pSq6kSo2SNLJK9Hpg/k9SLD1085kuinDILoigEdw (Erişim Tarihi: 19.12.2023)
- Sırım, V. (2012). Çevreyle Bütünleşmiş Bir Yerel Yönetim Örneği Olarak Sakin Şehir Hareketi ve Türkiye'nin Potansiyeli. *Tarih, Kültür ve Sanat Araştırmaları Dergisi*, 1(4), 119-131.
- Şanlıurfa Büyükşehir Belediyesi. (2017). *Halfeti*. <https://www.sanliurfa.bel.tr/icerik/227/624/halfeti> (Erişim Tarihi: 23.06.2023)
- Şavşat Belediyesi. (2023). <https://www.savsat.bel.tr/p/620395610f406c0acc238e63/ekonomi> (Erişim Tarihi: 19.06.2023)
- T. C. Gıda, Tarım ve Hayvancılık Bakanlığı. (2018). *Halfeti Organik Tarımla Kalkınıyor Projesi'nin Açılışı Yapıldı*. <https://www.tarimorman.gov.tr/BUGEM/Sayfalar/GormeEngellilerDetay.aspx?OgeId=468&Liste=Haber> (Erişim Tarihi: 03.07.2023)
- T.C. Şanlıurfa Valiliği. (2023). *Halfeti*. <http://www.sanliurfa.gov.tr/halfeti#:~:text=Halfeti'nin%20bilinen%20ilk%20tarihi,Romaion%20Koyla%20ad%C4%B1%20ile%20an%C4%B1m%C4%B1%20C5%9F%C4%B1r> (Erişim Tarihi: 20.06.2023)
- Türkiye Belediyeler Birliği. (2021). *Cittaslow*. https://www.tbb.gov.tr/Tr/icerik_cittaslow_92 (Erişim Tarihi: 14.06.2023)
- Urfa Değişim. (2022). *Karagül Diyarından Üniversiteye Yolculuk*. <https://www.urfadegisim.com/karagul-diyarindan-universiteye-yolculuk/60833> (Erişim Tarihi: 21.12.2023)