

GÜZEL, EYLEM-ARSLAN SEVİN, NECLA-PURDE, KADİR (2023). "Osmanlı Dönemi Örselli
(Ödemiş / Gölcük Yaylası)

Mezar Taşları". *Karadeniz Araştırmaları*. XX/80: 1044-1078.



OSMANLI DÖNEMİ ÖRSELLİ (ÖDEMİŞ / GÖLCÜK YAYLASI) MEZAR TAŞLARI

Eylem GÜZEL*
Necla ARSLAN SEVİN**
Kadir PURDE***

ÖZ

Zengin bir mezar geleneğine sahip olan Türklere bu gelenek tarihsel süreç içinde varlığını korumuş ve Osmanlı İmparatorluğu Dönemi'nde de yetkin örnekler ortaya çıkmıştır. Kimliğimizin önemli temsilcilerinden olan bu eserler ne yazık ki çevresel koşullar ve insan unsuru nedeniyle tahribata uğramakta ve yok olmaktadır. Mezarların incelenmesi ve sonrasında korunması kültürel mirasımız açısından hayli önemlidir. Çalışmamızda, İzmir İli Ödemiş İlçesi Gölcük Yaylası'ndaki Örselli Mezarlığı'nda Osmanlı Dönemi'ne ait 34 mezar tespit edilmiştir. Bu mezarlardan başlıklı ve süslemeli şahidelere sahip 15'i form, teknik ve süsleme özellikleri bakımından ele alınmıştır. Kültür ve Turizm Bakanlığı'nın izni ile Bozdağ Yaylalarında Aydınoğulları ve Osmanlı Dönemleri konulu yüzey araştırması kapsamında gerçekleştirilen çalışmaların verilerine göre; mezarların geneli sandukasız olup, taş ve toprakla belirginleştirilmiştir. Tarihi belli olan taşlardan en erkeni H.1172/M.1758-59, en geçi ise H.1331/M.1912-13 yıllarına aittir. Bu mezarlardan yedisi erkek, sekizi ise kadın mezarıdır. Kadın ve erkek mezar taşları genel olarak aynı tipolojiye sahip olmakla birlikte baş şahidelerinde yer alan başlık ve süsleme özellikleriyle farklılaşmaktadır. Bu bölümlerde görülen sarık, fes gibi erkek başlıkları ile kadın mezar taşlarındaki bezemeler, Osmanlı'nın geç dönemine işaret etmektedir.

Anahtar Kelimeler: Ödemiş, Gölcük Yaylası, Osmanlı Dönemi, Mezar Taşı, Süsleme

OTTOMAN PERIOD ÖRSELLİ (ÖDEMİŞ / GÖLCÜK PLATEAU) TOMBSTONES

ABSTRACT

Turks have a rich tradition of tombs and graveyards. This tradition has been preserved throughout history and has produced competent examples during the Ottoman Empire. Unfortunately, these artefacts, essential representatives of our identity, are being destroyed due to environmental conditions and the human element. The study and subsequent protection of the tombs and graveyards are crucial for our cultural heritage. In our study, we identified 34 graves belonging to the Ottoman Period in Örselli Cemetery (Gölcük/Ödemiş/İzmir). Of these graves, 15 were analysed in form, technique, and ornamentation. The graves with capitals and ornamented tombstone inscriptions were included in this analysis. According to the studies conducted within the scope of the survey on the Aydınoğulları and Ottoman Periods in the Bozdağ Plateaus with the permission of the Ministry of Culture and Tourism, the graves are generally without cists and are marked with stones and soil. The earliest of the stones with a date is H. 1172/M.

Araştırma Makalesi

Makale Gönderim Tarihi: 08.09.2023; Yayına Kabul Tarihi: 15.11.2023

* Doç. Dr. Bandırma Onyediy Eylül Üniversitesi, İnsan ve Toplum Bilimleri Fakültesi, Sanat Tarihi Bölümü, Bandırma-Balıkesir, ORCID: [0000-0002-6813-1766](https://orcid.org/0000-0002-6813-1766) eguzel@bandirma.edu.tr.

** Prof. Dr. Emekli Öğretim Üyesi, İzmir, ORCID: [0000-0003-1653-4472](https://orcid.org/0000-0003-1653-4472), neclaarslansevin@yahoo.com.

*** Dr. Öğr. Üyesi, Bandırma Onyediy Eylül Üniversitesi, İnsan ve Toplum Bilimleri Fakültesi, Tarih Bölümü, Bandırma-Balıkesir, ORCID: [0000-0003-2449-3412](https://orcid.org/0000-0003-2449-3412), kpurde@bandirma.edu.tr.

1758-59, and the latest is H. 1331/M. 1912-13. There are seven male graves and eight female graves. Generally, the tombstones of men and women have the same typology, but the headdresses and ornaments on the head tombstone inscriptions differentiate them. The male headdresses, such as turbans and fezes, are seen in these sections, and the decorations on the female gravestones point to the late Ottoman period.

Keywords: Ödemiş, Gölcük Plateau, Ottoman Period, Gravestones, Ornamentation

Giriş

Ege Bölgesi'nde, Aydın Dağları ve Bozdağlar yerleşime uygun çok sayıda yayla barındırır. Özellikle, bölgenin en önemli yükseltilerinden olan Bozdağlar (2159 m) üzerinde, aralarında Bozdağ ve Gölcük Yaylalarının da bulunduğu 20 kadar yayla yer almaktadır. Denizden 1050 m yükseklikteki, 6.5 km²'lik bir alana yayılan Gölcük Yaylası, bu yaylaların en büyüğüdür (Harita 1; Resim 1). Yaylanın üzerinde, 7000 yıldır var olduğu bilinen ve antik kaynaklarda *Torrhebia Limne* olarak geçen bir göl yer alır (Gölün oluşumu ve özellikleri hakkında bkz. Sevin, 2021, s. 717-724; Vardar, 2018, s. 38-40).

Bozdağlar; doğası, iklimi, bitki örtüsü ve yerleşime müsait platoları nedeniyle tarihin her devrinde yoğun bir iskâna sahne olmuştur (Sevin, 2016, s. 227; Meriç, 2018 s. 200-206; Bengisu, 1994, s. 33-43). Kaynaklarda da belirtildiği üzere, Bozdağlar, Türk-İslam Dönemi'nden itibaren yönetici kesim için özel bir anlam taşımış, Aydınoğlu beyleri ve Osmanlı şehzadeleri yaz aylarını Bozdağlar üzerindeki yaylalarda geçirmişlerdir. Aydınoğulları Dönemi'nde ilgi gören yaylalar (Güzel vd., 2022, s. 197-213; Ceylan, 2019, s. 311 vd.; İbn Battûta 2004/I, s. 419 vd.; Baykara, 1990, s. 11 vd.) Osmanlı Dönemi'nde bu önemini sürdürmüştür. Bozdağ ve Gölcük Yaylaları, Osmanlı saray yaşamında önemli merkezlerdir. 15. ve 16. Yüzyıllarda Osmanlı şehzadeleri, imparatorluk toprakları üzerindeki şehzade sancaklarına gönderilirdi. Şehzade sancakları arasında Manisa merkezli Saruhan Sancağı payitahta en fazla padişah göndereniydi. Tahta hazırlık dönemlerini Manisa Sarayı'nda geçiren şehzadeler, yaz aylarında Manisa'daki Susendiraz (antik Sosandra) Yaylası (Uluçay, 1941, s. 12, 14) ile Bozdağlar'daki Bozdağ ve Gölcük Yaylaları'na çıkarlardı. Özellikle Bozdağ ve Gölcük Yaylaları; yemyeşil ormanları, gölleri ve temiz sularıyla Osmanlı şehzadelerinin en fazla tercih ettiği yerlerdi (Emecen, 2015, s. 213 vd.; Osmanlı İdarî Teşkilâtının Kaynakları Şehzâde Dîvânı Defterleri: Manisa Şehzâde Sarayı Dîvânı (1544-1594), 2017, s. 24 vd.). Belge ve kaynaklar, şehzadelerin yılın üç-dört ayını bu yaylalarda geçirdikleri bilgisini vermektedir (Âşık Mehmed, 2007, s. 176; İbn Kemal, 1996, 20; Uluçay, 1941, s. 7, 13-14; Güzel vd., 2022, s. 197-213). Ortaçağ ve Osmanlı kaynakları, Bozdağlar Yaylaları'nda Aydınoğulları Beyliği ve Osmanlı Dönemlerindeki iskâna dair bilgiler verirler; ancak 2021 yılına kadar yaylalarda bu konuda ayrıntılı bir çalışma yapılmamıştır. 2021 yılında Kültür ve Turizm Bakanlığı'ndan sağlanan izinle bir yüzey araştırması başlatılmış, 2022 yılında da devam ettirilen bu çalışmalar, Gölcük ve Bozdağ Yaylaları'nda gerçekleştirilmiştir¹. Çalışmada, tarihi kaynaklarda üzerinde durulan ve antik dönemlerden itibaren meskûn olan bu bölgede Aydınoğulları ve Osmanlı dönemlerine

¹Bozdağ Yaylalarında Aydınoğulları ve Osmanlı Dönemleri konulu yüzey araştırması, Kültür ve Turizm Bakanlığı'nın izni, Bandırma Onyedil Eylül Üniversitesi Bilimsel Araştırma Projeleri Koordinatörlüğü (Proje Numarası: BAP-22-1004-004) ve Türk Tarih Kurumu'nun maddi destekleriyle 5-20 Eylül 2022 tarihlerinde Ödemiş/Gölcük Yaylası'nda gerçekleştirilmiştir. Desteklerinden dolayı ilgili kurumlara teşekkür ederiz. Ayrıca çalışmalarımız sırasında ilgi ve yardımlarını esirgemeyen Ödemiş Kaymakamlığı, Ödemiş Belediye Başkanlığı, Ödemiş Jandarma Komutanlığı, Ödemiş Müze Müdürlüğü, Gölcük, Bozdağ ve Ovacık Muhtarlıklarına müteşekkirimiz.

ait izler bulunmaya çalışılmıştır. Yaylalardaki mezarlıklar, Osmanlı Dönemi yerleşiminin en önemli kanıtlarıdır. Bu açıdan Gölcük Yaylası'ndaki mezarlık alanları önemlidir. 2021-2022 yıllarındaki çalışmalar sırasında ilk olarak Gölcük Mahallesi'ndeki mezarlık alanları ele alınmıştır. Yüzey taramasında, tarihi özellik taşıyan üç farklı mezarlık alanı tespit edilmiştir. Mezarlıklarda yapılan çalışmada Osmanlı Dönemi'ne ait çok sayıda mezartaşı saptanmıştır. Yapıldıkları dönemlerin tarihi, sosyo-kültürel ve sosyo-ekonomik özelliklerini yansıtan bu mezar taşları, ayrıca Türk süsleme sanatı motif ve kompozisyon uygulamalarının da birer taşıyıcısıdır.

Gölcük Yaylası'ndaki tarihi mezarlıklar, kuzeyden güneye doğru, Bentderesi (Boğaz-Bayırılı), Örselli ve Gedikyüzü olarak sıralanmaktadır (Harita 2). Bentderesi (Bayırılı-Boğaz), Gölcük Yaylası'nı oluşturan kuzey-güney yönlü vadinin kuzey uç kesiminde yer alan ilk mezarlıktır (Resim 2). Bugün Tabakçayı adını taşıyan derenin doğu kenarında konuşlanmış, tapuda 46 ada, 4 parsel numarasıyla kayıtlıdır.

Gölcük Yaylasında yer alan bir diğer mezarlık, 1133 rakımlı Gedik Tepesi'nin batı eteklerinde kurulan Gedikyüzü Mezarlığı'dır. Ödemiş-Zeytinlik-Gölcük karayolunun Gölcük girişindeki boğazda, bir tepe üzerinde kurulan mezarlık 1950'li-60'lı yıllarda Gölcük ile Zeytinlik arasındaki yolun yapımı sırasında iki parçaya ayrılmıştır. Mezarlığın ana bölümü, 241 ada, 1 parseldeki doğu etekte, yolun güneydoğusunda yer alır. Mezar taşı örneklerinin çoğunluğu bu kısımda bulunur. Yolun kuzeybatısındaki 248 ada, 11 parsel numaralı bölümde ise az sayıda mezar taşı örneğine rastlanmıştır (Resim 3).

Bölgedeki diğer bir mezarlık alanı, bu çalışmanın konusunu teşkil eden Örselli Mezarlığı'dır. Eski ve Yeni olmak üzere iki farklı kısımdan oluşan mezarlık alanında yapılan araştırmada; mezarlığın farklı yerlerinde kendi hallerine terk edilmiş Osmanlı Dönemi'ne ait 34 mezar taşı tespit edilmiştir. Yayınlama açısından tamamını ele almanın zorluğu sebebiyle bu 34 mezar taşından 15'i incelenmiştir. Seçilen örneklerde, olabildiğince farklı özellikler sergileyen taşlar tercih edilmiştir. Mezarlıktaki yerleri tespit edilen ve numaralandırılarak belirlenen mezar ve mezartaşları temizlenerek fotoğraflanmış ve bilgi fişleriyle kayıt altına alınmıştır. Tarihsel birer belge niteliğindeki bu eserler, tipoloji, süsleme ve kitabe özellikleriyle incelenmiş, taşların, plastik özelliklerinin yanı sıra bölge tarihine ilişkin katkıları da ortaya konulmaya çalışılmıştır. Varlıklarını koruyan, ancak tahrip oldukları gözlenen bu mezarların incelenmesi ile mezarların daha fazla hasar görmeden ve ortadan kalkmadan belgelenmesi hedeflenmiştir. Geçmişle gelecek arasında bir köprü olan bu eserleri korumak, tanıtmak, bu konuda yöre halkını bilinçlendirmek kültür mirasımız açısından oldukça önemlidir.

Gölcük Yaylası Örselli Mahallesi Mezarlığı ve Mezar Taşları

Ölüm, yaşamın en önemli evrelerinden biridir. Bu evre ve sonrası yapılan ritüeller, insanlar tarafından zamana ve coğrafyaya göre farklı inanç sistemleri içinde değişik şekillerde yorumlanmıştır. Mezar ve mezar taşı geleneği bunlardan biridir. Türklerin yaşadığı coğrafyalarda köklü bir mezar geleneğinin izlerini görmek mümkündür (Bahar, 2015, s. 273-294; Çal, 2015, s. 295-332; Biçici, 2006, s. 175-193; Karamürsel, 2002, s.76-79; Karamağaralı, 1992, s. 1 vd.; Haseki, 1977, s. 5 vd.). Binlerce yıllık bir kültürün izlerini barındıran Türk mezar taşları, Osmanlı Dönemi'nde de gelişimine devam etmiştir. Epigrafik ve bezeme özellikleriyle tarihi, sosyo-kültürel ve sanatsal açıdan hayli gelişkin mezar örneklerine sahip mezarlıklardan biri de Gölcük Yaylası'nda bulunan Örselli Mezarlığı'dır.

Gölcük vadisinin güneybatı yamaçlarında yer alan, Gölcük mahalle merkezine yakın konumdaki Örselli Mezarlığı iki parçadan oluşur. Bunlardan kuzeyde, Örselli mevki, 291 ada, 1 parselde yer alanı “Eski Mezarlık”, (Resim 4) yaklaşık 200 m kadar güneyinde Cumaönü mevki, 354 ada, 55 parseldeki ise “Yeni Mezarlık” olarak geçer (Resim 5). Eski Mezarlık’ta tarihi değer taşıyan 18 mezartaşı tespit edilmiştir. En erken örnek H. 1172/M. 1758-59, en geç örnek ise H.1349/M.1930 tarihlidir. Yeni Mezarlık’ta ise 16 mezartaşı tespit edilmiştir. Mezartaşları arasında tarihleri tespit edilebilmiş olanlardan en eskisi H.1224/M.1809-10, en geçi ise H. 1350/ M.1931-32 tarihlidir. Bu mezarlar arasında farklı özellikleriyle dikkat çeken 15 mezartaşı inceleme konusu yapılmıştır.

Osmanlı Dönemi’ne ait bu örnekler, çoğunlukla benzer özelliklere sahiptir. Mezarların geneli şahideli toprak mezar tipindedir (Resim 6-7). Mezarların bir kısmı baş ve ayak şahideli iken bazıları sadece baş şahidelidir. Baş şahideleri tipoloji, süsleme ve kitabe özellikleriyle dikkat çekmektedir. Ayak şahidelerinin tümü ise aynı tipolojiye sahiptir. Sade ve kimi zaman özensiz şekilde işlenmiş bu taşların yukarıya doğru genişleyen gövdeleri, sivri kemerle sonlandırılmıştır. Mermer ve kimi örneklerde mikaşist (yöresel taş) kaba taşlardan yapılmış olan ayak şahidelerinde, herhangi bir bezeme yoktur. Kırılmış örnekler de bulunmaktadır (Resim 8). Aynı özellikleri göstermesi ve bezemesiz olması nedeniyle, tekrara düşmemek için ayak şahideleri genel olarak anlatılmıştır. Baş şahidelerinde ise farklı uygulamaların görüldüğü örnekler kronolojik olarak incelenmiştir. Bu mezartaşları aşağıda ele alınmıştır:

1. Mehmed oğlu Ali İbrahim Efendi

Eski Mezarlık’tadır. Toprak mezarın baş şahidesi, mermerdendir. 74 x 21 x 10 cm ölçülerindeki² şahidenin gövdesi dikdörtgen formludur ve kısa bir boynun üzerine yerleştirilen bir başlıkla sonlanır. Başlık kısmı kaybolmuştur. Şahidenin ön yüzündeki kitabe metni, altı satır hâlinde mâil celî sülüs hatla kabartılmıştır (Resim 9).

Kitabe metni:

- 1 Ah mine'l-mevt
- 2 Ziyaretten murad hemen duadır
- 3 Bugün bana ise yarın sanadır
- 4 Merhûm ve mağfûr El-Hâc
- 5 Mehmed oğlu Ali İbrahim Efendi
- 6 Rûhuna Fâtiha sene 1172 (M.1758-59)

2. El-Hâc oğlu Âlim Mehmed

Eski Mezarlık’tadır. Toprak mezar baş ve ayak şahidelidir. Baş şahidesi 63 x 21 x 10 cm ölçülerindedir ve şahide kısa bir boyunla daralarak sarık şeklinde bir başlıkla taçlandırılmıştır. Oval formlu sarığın tepe kısmı düz bırakılmış, alt kısmı ise sağdan sola çapraz eğimde sarılmış destarlardır. Şahidenin ön yüzünde yer alan kitabe metni, altı satır hâlinde mâil celî sülüs hatla kabartılmıştır (Resim 10).

² Şahidelerin ölçülerinden birincisi yükseklik, ikincisi en, sonuncusu da taşın kalınlığıdır.

Kitabe metni:

- 1 Hüve'l-Hallâku'l-Bâkî
- 2 Merhûm ve Mağfurun leh
- 3 El-Hâc Ali oğlu
- 4 Âlim Mehmed rû-
- 5 hçün Fâtîha
- 6 Sene 1183 (M. 1769-70)

3. Fâtıma kızıÂişe kadın

Eski Mezarlık'tadır. Daha önce toprak mezar iken sonradan mermer sandukalı bir hâle dönüştürülmüştür. Bu değişimi eski fotoğraflardan da takip etmek mümkündür (Resim 11-12), (Yılmaz, 2013, s. 49-50. Foto. 21). Bunun nedeni, kitâbesinden anlaşılacağı üzere, mevtanın Hz. Muhammed'in soyundan, *Haşimî neslinden* olmasıdır. Mermer baş şahidesinin yukarıya doğru genişleyen gövdesi silindirik boyunla daralarak hotoz ile taçlandırılmıştır. 76 x 22 x 10 cm ölçülerindeki taşın gövde kısmında, kabartma tekniğinde, dört satır mâil celî sülüs yazı bulunmaktadır. Kitabede yer alan mevtanın *Haşimî neslinden* olduğu ifadesi mezara önem kazandırmaktadır (Resim 13).

Kitabe metni:

- 1 Ah mine'l-mevt
- 2 Fâtıma kızı Âişe
- 3 Kadın Haşimî neslinden
- 4 Sene 1183 (M.1769-70)

4. Hacı Mehemed'in kızı

Eski Mezarlık'tadır. Toprak mezar, baş ve ayak şahidelidir. Mermer baş şahidesinin gövdesi yukarıdan aşağıya doğru daralmaktadır. Dilimli bir tepelikle taçlandırılmıştır. İstiridye formunu andıran motif bir silmeyle çevrelenmiş olup, bu silme merkezde düğümlü bir geçme oluşturmaktadır. Bu kısım çiçek motifi ile dolguludur. Çiçeğin etrafında, istiridye motifi sekiz kollu genişleyerek etrafa açılmıştır (Resim 14). Taşın üst kısmı kırıktır. Yan dilimli kısımlar ise akantus yaprakları ile doldurulmuştur. 64 x 32 x 4 cm ölçülerindeki mezartaşının kitabe metni, dört satır hâlinde mâil celî sülüs hatla işlenmiştir.

Kitabe metni:

- 1 Ah mine'l-mevt
- 2 Hacı Mehemed kızı
- 3 Merhûme kerime rûhuna

4 Fâtiha sene 1200 (M.1785-86)

5. Hacı Hasan oğlu Kara Mehemed

Eski Mezarlık'tadır. Baş ve ayak ucu şahidelidir. Mermer baş şahidesi 103 x 28 x 8 cm ölçülerindedir. Taşın yukarı doğru genişleyen gövdesi boynun üzerine yerleştirilen bir sarıkla taçlandırılmıştır. Üst kısmı düz olan sarık, enine sarılı destarlıdır. Altı satır hâlinde mâil celfi sülüs hatla yazılan kitabe metni, silmelerle oluşturulan panolar içerisinde yer alır (Resim 15).

Kitabe metni:

- 1 Hüve'l-Mu'în
- 2 Bu merkade her kim ider dua
- 3 İde mahşerde şefaât Müctebâ
- 4 Hacı Hasan oğlu
- 5 Merhûm Kara Mehemed
- 6 Rûhuna Fâtiha sene 1224 (M.1809-10)

6. Dedebaşoğlu Süleyman Ağa'nın oğlu Mustafa

Yeni Mezarlık'tadır. Toprak mezarın baş ve ayak ucu şahidelidir. Mermer baş şahidesi 90 x 24 x 10 cm ölçülerindedir. Dikdörtgen formlu mermer baş şahidenin gövdesi boyun kısmında daralarak bir sarıkla taçlandırılmıştır. Üst kısmı düz olan sarık, enine sarılı destarlıdır. Kitabe metni, sağa eğimli silmelerle ayrılan panolar içerisinde altı satır hâlinde mâil celfi sülüs hatla kabartılmıştır (Resim 16).

Kitabe metni:

- 1 Hüve'l-Bâkî sene 1247 (M.1831-32)
- 2 Derdime derman aradım bir ilacın
- 3 Bulmadım hasreta fani cihanda
- 4 Tûl-ı ömür sürmedim Dede
- 5 Başı oğlu Süleyman Ağa'nın
- 6 Oğlu Mustafa rûhuna Fâtiha

7. Hacı Göbelek zevcesi Âişe

Yeni Mezarlık'tadır. Toprak mezarın baş ve ayak ucu şahidelidir. Mermer baş şahidesi 105 x 35 x 8 cm ölçülerindedir. Taşın yukarı doğru genişleyen gövdesi barok-rokoko üsluplu bitkisel bir tepelikle taçlandırılmıştır. Gövde, üstten yuvarlak kemer ile sınırlandırılmıştır. Kemerin üzerine vazo biçimine getirilmiş barok yapraklar yerleştirilmiştir. Buradan çıkış yapan akantus yaprakları, her iki yana simetrik olarak sarkarak tepeliği doldurmaktadır. Altı

satır hâlinde mâil celî sülüs hatla yazılan kitabe metni, silmelerle oluşturulan panolar içerisinde yer alır (Resim 17).

Kitabe metni:

- 1 Ah mine'l-mevt sene 1282 (M.1865-66)
- 2 Okuya bir Fâtiha rahmeten li'l-alemin
- 3 Durağı cennet ola makamı hemin
- 4 Hacı Göbelek
- 5 Zevcesi merhûme Âişe
- 6 Rûhiçün Fâtiha

8. Ağaoğlu Hüseyin kerimesi Şâkire

Yeni Mezarlık'tadır. Toprak mezarın sadece baş şahidesi mevcuttur. Mermer baş şahidesi 57 x 27 x 3 cm ölçülerindedir. Yukarı doğru genişleyen gövde sivri kemerli bir tepelikle taçlandırılmıştır. Gövde, üstten yuvarlak kemerle kuşatılmıştır. Tepelikte, kemerin merkezinden stilize akantus yaprakları çıkmaktadır. Yukarıya doğru yükselen barok karakterli bu yapraklar, iki yönden aşağı doğru sarkarak tepeliği doldurmaktadır. Dört satır hâlinde mâil celî sülüs hatla yazılan kitabe metni, silmelerle oluşturulan panolar içinde yer alır (Resim 18).

Kitabe metni:

- 1 1317 (M.1899-1900)
- 2 Ağa oğlu Hüseyin
- 3 Kerimesi Şâkire rûhuna
- 4 Fâtiha

9. Kocabaşoğlu Mehmed kerimesi

Yeni Mezarlık'tadır. Toprak mezar baş ve ayak şahidelidir. Mezarın etrafı moloz taşlarla çevrilidir. Baş şahidesi 60 x 26 x 4 cm ölçülerindedir. Taşın yukarı doğru genişleyen gövdesi sivri kemerli bir tepelikle taçlandırılmıştır. Gövde ve tepelik bölümleri yuvarlak bir kemer ile ayrılmıştır. Tepeliğin yüzeyi barok karakterli akantus yapraklarıyla doldurulmuştur. Kıvrılarak aşağı doğru sarkan akantus dallarının ucuna simetrik iki çiçek motifi yerleştirilmiştir. Kitabe metni, sağa eğimli silmelerle oluşturulan panolar içerisine dört satır hâlinde mâil celî sülüs hatla kabartılmıştır (Resim 19).

Kitabe metni:

- 1 1318 (M.1900-01)
- 2 Kocabaş oğlu
- 3 Mehmed kerimesi

4 Rûhuna Fâtiha

10. Seferlioğlu Hasan mahdumu İbrahim

Eski Mezarlık'tadır. Sadece baş şahidesi mevcuttur. 60 x 24 x 4 cm ölçülerindeki şahidenin yukarı doğru hafifçe genişleyen gövdesi, boyun üzerine oturtulan Hamidî fes şeklinde bir başlıkla taçlandırılmıştır. Fesin üst yanından alta doğru bir püskül sarmaktadır. Şahidenin ön yüzünde yer alan kitabe metni, sağa eğimli silmelerle ayrılan panolar içerisine dört satır hâlinde mâil celî sülüs hatla kabartılmıştır (Resim 20).

Kitabe metni:

1 1320 (M.1902-03)

2 Seferli oğlu Hasan

3 Mahdumu İbrahim

4 Rûhuna Fâtiha

11. Karakaşoğlu Süleyman kerimesi Âişe

Eski Mezarlık'tadır. Toprak mezar baş ve ayak şahidelidir. Mermer baş şahidesi yerinden sökülmüş ve kırık bir haldedir. Mevcut haliyle 58 x 25 x 4 cm ölçülerindedir. Taşın yukarı doğru genişleyen gövdesi sivri bir tepelikle son bulmaktadır. Tepeliğin en üstünde istiridye kabuğu motifi yer alır. İstiridyenin altında simetrik olarak iki yana kıvrılmış barok-rokoko karakterli stilize yapraklar vazo veya saksı içerisinde yükselmektedir. Vazodan iki yana sarkan yaprakların altında kalan boşluk çiçek dolguludur. Yuvarlak kemerle sınırlandırılan gövde yüzeyinde, sağa eğimli silmelerle ayrılmış panoların içerisine, altı satır hâlinde mâil celî sülüs hatla kabartılmış kitabe metni yer almaktadır (Resim 21).

Kitabe metni:

1 Sene 1320 (M.1902-03)

2 Gelin oldum allar pullar giymedim

3 Gençliğimde böyle ölüm görmedim

4 Karakaş oğlu Süleyman

5 Zevcesi Âişe rûhuna

6[Fâtiha] (Bu kısım kırıktır.)

12. Saferoğlu Mustafa'nın zevcesi Şefika

Yeni Mezarlık'tadır. Toprak mezarın etrafı taşlarla çevrilidir. Baş ve ayak şahideli mezarın baş şahidesi 70 x 28 x 9 cm ölçülerindedir. Şahidenin yukarıya doğru genişleyen gövdesi üzerine kabartma bir yuvarlak kemer işlenmiştir. Kemerin üst kısmında zikzakların doldurduğu bir bordür yer alır. Bordürün üzerindeki alnlık, çiçek ve yaprak motifleriyle

bezenmiştir. Dört satır hâlinde mâil celî sülüs hatla hazırlanan kitabe metni, silmelerle oluşturulan panolara yazılmıştır (Resim 22).

Kitabe metni:

- 1 1322 (M.1904-05)
- 2 Safer oğlu Mustafa'nın
- 3 Zevcesi Şefika
- 4 Rûhuna Fâtiha

13. Kabaroğlu Monla İbrahim mahdumu Hamid

Eski Mezarlık'tadır. Toprak mezar baş ve ayak şahidelidir. Mermer baş şahidesi 74 x 29 x 4 cm ölçülerindedir. Taşın yukarı doğru genişleyen gövdesi, boyun kısmı ve üzerindeki sarık ile sonlanmaktadır. Sarığın tepe kısmı ovaldır, destarları ise enine sarılmıştır. Şahidenin ön yüzünde yer alan, dört satır hâlinde mâil celî sülüs hatla kabartılmış kitabe metni, silmelerle oluşturulan panolara işlenmiştir (Resim 23).

Kitabe metni:

- 1 1329 (M.1911)
- 2 Kabar oğlu Monla
- 3 İbrahim mahdumu
- 4 Hamid rûhuna Fâtiha

14. Ali Hâfız oğlu Hakkı kerimesi Şefika Hanım

Eski Mezarlık'tadır. Alt kısmı kırık olup baş şahidesi yerde durmaktadır. Mezartaşı 65 x 20 x 3 cm ölçülerindedir. Mermer baş şahidenin yukarı doğru genişleyen gövdesi, sivri kemerli bir tepelikle taçlandırılmıştır. Tepeliğin ekseninde bir çiçek motifi yer almaktadır. Motifin altında kalın bir bordüre yer verilmiştir. Oyma zikzakların doldurduğu bu bordürün altındaki dört satır mâil celî sülüs kitabe metni kabartma olarak yazılmıştır. Kitabe metni, oval silme kuşağıyla çevrelenmiştir (Resim 24).

Kitabe metni:

- 1 1331 (M.1912-13)
- 2 Ali Hâfız oğlu Hakkı
- 3 Kerimesi Şefika Hanım rûhuna
- 4 Fâtiha

15. Hacı İbrahim oğlu Hacı Ahmed

Eski Mezarlık'tadır. 78 x 23 x 8 cm ölçülerindeki toprak mezar sadece baş şahidelidir. Mermer baş şahidenin dikdörtgen gövdesi, kavuk şeklinde bir başlıkla sonlanmaktadır. Kavuk başlıkta sarık, başlığın alt kısmına, dışa taşkın bir biçimde sarılmıştır. Sarığın dışında kalan başlığın üst bölümü ise düz ve sadedir. Beş satır hâlinde mâil celî sülüs hatla kabartılmış olan kitabenin alt kısmı kırıktır (Resim 25). Son satır bu nedenle okunamamaktadır. Ancak mezartaşlarının geneli göz önüne alındığında, ayrıca önceki satırında "rûhuna" ibaresi bulunması nedeniyle, bu satırın "Fâtiha" olması muhtemeldir.

Kitabe metni:

- 1 Ah mine'l-mevt
- 2 Merhûm ve mağfûr
- 3 Hacı İbrahim oğlu
- 4 Hacı Ahmed rûhuna
- 5 [Fâtiha] (Bu kısım kırıktır)

Değerlendirme ve Sonuç

Türk hakimiyeti döneminde, bugün Ödemiş'e bağlı Bozdağlar'daki yaylalar önem kazanmıştır. Bu yaylalar arasında en dikkat çekenleri Gölcük ve Bozdağ Yaylaları'dır. Yaylalardaki Aydınoğulları ve Osmanlı Dönemlerine ait izleri tespit amacıyla sürdürülen saha çalışmasında, şimdilik, en önemli verileri mezarlıklarda bulmak mümkün olmuştur. Zengin bir mezartaşı geleneğine sahip olan yörede, Örselli Mahallesi'nde bulunan mezarlık alanı bu açıdan gelişkin örneklerle karşımıza çıkmaktadır. Eski ve Yeni olarak iki farklı alana ayrılan mezarlık sahasında yapılan çalışmalarda, makaleye konu olarak farklı uygulamaların görüldüğü örnekler seçilmiştir. İncelenen bu örnekler 18.-19. ve 20. Yüzyılın ilk yarısına tarihlenmektedir.

Örselli'de bulunan iki mezarlık alanındaki tarihi değer taşıyan örnekler, genel olarak benzer tipolojiye sahiptir. İncelenen eserlerin çoğunluğu şahideli toprak mezar türündedir. Büyük bölümü sandukasız olan bu mezarlar, taş ve toprakla oluşturulmuş bir yükselti üzerine veya doğrudan toprağa gömülü şahidelidir. Bu uygulamanın tek istisnası, Haşimî Neslinden Fâtıma kızı Âişe Kadın'ın Mezarı'dır (no: 3). Bu mezar diğerlerinden farklı olarak sandukalıdır. Kitabesinde belirtildiği üzere, mezarda yatan kişi, Haşimî neslindedir. Bu açıdan mezarın önemini vurgulamak amacıyla mezar yakın zamanlarda yenilenmiş, demir kafesli, sandukalı tipe dönüştürülmüştür.

Mezarların yedi tanesi baş ve ayak şahideli (no: 2, 4, 5, 6, 7, 9 11-13), diğerleri ise sadece baş şahidelidir (no: 1, 3, 8, 10, 14, 15). Baş şahideleri genel olarak aynı tipolojiye sahiptir. Dikdörtgene yakın bir gövdeye sahip olan taşların çoğunluğu yukarı doğru genişleyen bir formdadır. Başlıklı ve tepelikli olarak iki farklı formdaki baş şahideleri, süslü bir alınlık ve başlıkla taçlandırılmıştır. Mermer malzeme ile yapılmış olan baş şahidelerin ön yüzü kitabelidir. Eserlerin kitabe metni ile bezemesinde oyma ve kabartma tekniği uygulanmıştır. Ayak şahidelerinin bütünü aynı tipolojiye sahiptir. Sade biçimde işlenmiş bu taşların yukarıya

doğru genişleyen dikdörtgen gövdeleri sivri kemerle sonlandırılır. Mermer ve kimi örneklerde mikaşist (yöresel taş) kaba taş malzeme ile yapılmış olan şahidelerde, herhangi bir bezeme yoktur.

Mezar taşları, gövde tipolojisi olarak fazla bir çeşitlilik göstermemekle birlikte, baş şahidelerde görülen başlık ve tepeliklerine göre değişik biçimlerde karşımıza çıkmaktadır. Erkek mezar taşlarında görülen başlıklar (Güzel, 2016, 39 vd. Kökrek, 2015, s. 45-53; Çal, 2000, s. 206-225; Laqueur, 1997, s. 138-160; Bacqué-Grammont, Laqueur ve Vatin, 1990, 170 vd.; Kumbaracılar, tarihsiz, 18 vd.), Osmanlı mezar geleneğinde sosyal statünün en önemli göstergesi olan önemli uygulamalardır. Toplumsal sınıf için ayırt edici bir sembol olarak kullanılan bu başlıklar sayesinde, ölen kişinin cinsiyetini ve hayattayken sahip olduğu statüyü anlamak mümkündür. Ancak, bu başlıkların kullanım yerlerinin, her durumda tam bir kesinlik arz etmediği de göz ardı edilmemelidir. Aynı başlık farklı meslek gruplarında da kullanılabilir (Kökrek, 2015, s. 56). Erkek mezar taşlarında görülen ve biçimlerinde farklılıklar gösteren fes, kavuk, külah, sarık gibi başlıklar, genellikle *başta giyilecek şey, baş kisvesi* anlamlarına gelen serpûş olarak adlandırılmaktadır (Koçu, 1969, s. 204). Osmanlılarda kullanılan serpuşlar, farklı dönemlerde değişik şekillerle karşımıza çıkmaktadır. Bunlardan sarık³, fes⁴ ve kavuk⁵ şeklindeki serpuşlar, araştırmamızda yer alan erkek baş şahidelerinde de kullanılmıştır (Çizim 1). Mezar taşlarının dördü sarık (no: 2, 5, 6, 13) başlıklıdır. Kavuk (no: 7) ve fes (no: 10) başlık ise birer örnekte karşımıza çıkmaktadır. Sarıklı başlıklı örneklerden sadece birinde ölen kişiyle ilgili olarak *âlim* ifadesi kullanılmıştır (no: 2). Diğer üç örnekte ise ölenlerin babaları ile ilgili olarak *monla* (no: 13), *ağa* (no: 6) ve *hacı* (no: 5) ünvanları kullanılmış, ancak kendileriyle ilgili herhangi bir ibareye yer verilmemiştir. Kâtibî türdeki kavuk⁶ örneğinde herhangi bir meslek belirtilmemiş, ölen için *hacı* ibaresi kullanılmıştır (no: 15). Hamidî fesin kullanıldığı örnekte de herhangi bir meslek ibaresine yer verilmemiştir. Mehmed oğlu Ali İbrahim Efendi'nin baş şahidesinde, boyunluk üzerinde yer alan başlık düşmüştür. Bu nedenle tipi tespit edilememiştir.

Anadolu mezar taşlarında sıklıkla kullanılan benzer başlıkları, öncelikle İstanbul olmak üzere Bursa, Trabzon, Denizli ve Giresun gibi merkezlerde bulmak mümkündür (Eren, 2020, s. 350 vd.; Güzel, 2016, 39 vd.; İltar, 2005, s. 50-51, 140-141; Mermutlu vd., 2011, s. 36, 56, 63; Çal, 2000, s. 206-225). Başlıkların yakın çevre örneklerinin bulunabildiği yerler ise; İzmir-Ödemiş İlçesi; Mescitli Köyü (Yılmaz, 2013, s. 89, Foto. 60), Karadoğan Köyü (Yılmaz, 2013, s. 94, Foto. 65) mezarlık alanlarıdır. İzmir'deki Hacı Mahmud Camii Haziresi'nde yer alan mezartaşları da kâtibî kavuk ve benzer fesli başlıklara sahiptir (Ülker, 1988, s. 11-42). İzmir dışında yine benzer örneklere Manisa'da rastlanmaktadır. Gördes Ağalar Mezarlığı'ndaki 1864 tarihli bir mezar taşında kullanılmış olan fes başlık, buna örnek olarak verilebilir (Biçiçi, 2004, s. 62, 67).

³ Türkçe sarmak kökünden gelen sarık; kavuk, külah, fes gibi başlıkların üzerine veya etrafına sarılan dülbent veya şala verilen isimdir. Sarığın Farsça karşılığı *destar*, Arapça karşılığı ise *ammâmedir*. Sarık ayrıca bir başlık türü olarak da kullanılmıştır (Koçu, 2015, s. 202).

⁴Fesler, görünüş ve ölçülerine göre, Mahmutiye, Mecidiye, Aziziye, Hamidiye isimleriyle bilinen türlere ayrılmaktadır (Koçu, 2015, s. 115).

⁵Kavuk, Osmanlı toplumundaki en yaygın başlık türüdür. Kavukların çoğu sarıklı olduğundan sarık ile kavuk aynı anlamda kullanılmıştır (Çal, 2000, 206-225; Güzel, 2016, s. 40-41).

⁶Kâtibî kavuk başlık için bkz. Koçu, 2015, s. 148; Güzel, 2016, s. 213; Kumbaracılar, tarihsiz, s. 21, Res. 50.

Başlık, çoğunlukla erkek mezartaşlarında tercih edilmiştir. Kadın mezar taşlarında ise başlığa sadece Haşimî neslinden Fâtıma kızı Âişe Kadın'ın baş şahidesinde (no: 3) rastlanır. Burada kullanılan hotoz⁷ başlığın dışında diğer kadın mezartaşlarında, başlık yerine genellikle farklı formlarda tepelikler kullanılmıştır. Tepelik formu olarak sivri kemerli (no: 8, 11, 12, 14), dilimli kemerli (no: 4) ve bitkisel süslemeye göre şekillenmiş bir örnek (no: 7) bulunmaktadır.

Şahidelerin bir diğer özelliği süslemeleridir. Mezartaşları, gerek biçim gerekse kompozisyon açısından dönemlerinin form ve bezeme geleneğine bağlı düzenlemelere sahiptir. 18. Yüzyıldan itibaren Osmanlı sanatında, özellikle de mimaride görülmeye başlanan Avrupa etkili barok ve rokoko yansımalar taşlarda da kendini hissettirmektedir (Kuban, 2007, s. 499-523; Tuncel, 1989, 7; Bakır, 2003, 50, 93; Laqueur, 1997, s.128-132; Haseki, 1977, s. 44; Cezar, 1971, s. 4 vd.; Kuban, 1954, 22 vd.). Bu etkiler, stilize bitkisel motifler, S ve C'lerden oluşan kıvrımlar, meyve tabağı ve vazo yada saksı gibi nesnelerin kullanımında görülmektedir. Bezemeler daha çok kadın mezar taşlarının tepelik kısmında yoğunlaşmaktadır (Çizim 2). Erkek mezar taşları sade tutulmuştur. Ayak şahideleri ise tümüyle bezemesizdir.

Bezemelerde yoğunluğu bitkisel motifler oluşturmaktadır. Osmanlı sanatında, özellikle 18. Yüzyılın ikinci yarısından itibaren yaygınlaşan akantus yaprakları kıvrılarak şahidelerin tepeliklerini doldurmaktadır. Akantus yaprağı, son dönem Osmanlı mezarlarında farklı biçimlerde sıklıkla kullanılan bir motiftir ve başta İstanbul (Haseki, 1977, s. 33, 46, Res. 85, 60) olmak üzere, Trabzon (Eren, 2020, s. 365), Giresun (İltar, 2005, s. 22, 382), Safranbolu (Biçici, 2008, s. 297-324), Manisa (Biçici, 2004, s. 52-53), Edincik (Balıkesir) (Tüfekçioğlu, 2005, s. 68, Res. 129) ve Göynük (Bolu) (Çal, 2007, s.357, 362, Res. 9, 73) gibi farklı merkezlerde karşımıza çıkmaktadır.

Motifin farklı kullanımlarını mezar taşlarında izlemek mümkündür. Bunlardan ilki, akantus yaprağının, kitabe ile tepeliği ayıran yuvarlak kemer formlu silmenin üzerinden, tek bir merkezden çıkış yaparak tepeliğe dağılmasıdır (no: 8-9). Sıklıkla karşılaşılan bu kompozisyonun benzerine, Ödemiş'in Gereli Köyü Mezarlığı'nda bulunan 1850-51 tarihli Medine isimli bir kadına ait şahidede de rastlanmaktadır (Yılmaz, 2013, s. 180, Foto: 148). Çeşme Kalesi'ndeki Ümmihan isimli bir kadına ait 1844 tarihli diğer bir mezar taşında da benzer akantuslu kompozisyon görülür (Biçici, 2020, s. 166-167, Foto. 79). Bir diğer kullanımda akantus, vazoyu andıran stilize bir akantus yuvasından (no: 7) çıkış yapmaktadır. Soyutlamaya gidilen bu uygulamanın yörede sevilerek kullanıldığı anlaşılmaktadır. Benzer bir kompozisyona, İzmir-Menderes'de bulunan Samancıoğlu Haziresi Mezarlığı'nda rastlanmaktadır. Barok hatlı yaprak içinden yükselen akantuslu kompozisyon, örneğimizle benzerlik göstermektedir (Balata, 2020, s. 135, Foto. 27).

Akantus yaprağının bir diğer kullanımı, dallarının ucuna yerleştirilen çiçekli tasviridir (no. 9). Barok karakterli akantus yapraklı bu tasvir örneğinin benzerine, Çeşme Kalesi'nde, Rukiye isimli bir kadına ait 1849 tarihli mezar taşında tesadüf edilmektedir. Kompozisyonda, akantus demetinin iki yanında birer küpe çiçeği yer almaktadır (Biçici, 2020, s. 188-190, Foto. 90). Bolu Müzesi'nde bulunan Şerife Zeynep Hanım'a ait 1846 tarihli mezartaşında da benzer şekilde akantus yaprakları ile çiçek motifi bir arada kullanılmıştır (Aktaş Yasa vd., 2011, s. 82, Res. 20). Farklı türde bitkisel dallarla da kompoze edilen çiçek motifinin (no. 12), herhangi bir

⁷Aslı kotaz olan bu başlık, kadınların kendi saçlarından veya yemeni ve sâire ile yaptıkları baş süsüdür (Koçu, 2015, s. 131).

bitki olmaksızın tek olarak yansıtılan yalın örnekleri de bulunmaktadır (no.14). Bu tür kullanımın hemen hemen aynısı, Ödemiş-Çaylı Beldesi Mezarlığı'ndaki Aişe Ana'nın 1905-06 tarihli mezarının baş şahidesinde uygulanmıştır (Yılmaz, 2013, s. 345, Foto. 313). Çiçeğin altında, zikzaklı çizgilerle işlenmiş bir bordür bulunmaktadır. Şahide bu biçimiyle sadece çiçek motifi ile değil, aynı zamanda tüm öğeleriyle, örneğimizle aynı kompozisyon düzenine sahiptir.

Mezartaşlarında akantuslu kompozisyonların yanında farklı bitkisel düzenlemelere de yer verilmiştir. Yaprakların vazo veya saksı içinden çıkarak tepelik yüzeyine dağıldığı örnek bu açıdan bir hayli ilginçtir (no: 11). Türk sanatı içerisinde çiniden mezar taşına kadar geniş bir kullanım alanı bulan vazo (Akar, 1969, s. 267-278), özellikle 18. Yüzyılın ortalarından sonra, tıpkı akantus gibi, barok ve rokoko etkisiyle mezar taşlarında çeşitli biçimlerde yer almıştır (Tuncel, 1989, s. 38, Kat. No. 13). Buradaki mezar taşı örneğinde, vazo motifi, barok-rokoko karakterli kompozisyondaki stilize yapraklara uyumlu bir biçimde eşlik etmektedir. Mezartaşında dikkatleri çeken diğer bir motif ise tüm bu kompozisyonu taçlandıran istiridyedir. Yeniden doğuş, ikinci bir hayat ve doğurganlık, dişilik gibi sembolik anlamlarıyla farklı medeniyetlerin sanatlarında uygulanan bu motif, Türk sanatı içinde mimariden el sanatlarına değin geniş bir yelpazede karşımıza çıkmaktadır (Turan, 2013, s. 1, 87; Çakmakoglu Kuru, 2008, s. 110-124; Yılmaz, 2005, s. 7, 15-24; Kuban, 1954, s. 27vd.). Barok ve Rokoko gibi Batılı sanat akımlarının yansımalarından biri olan istiridyeye, mezarlıktaki bitkisel bir kompozisyonda uygulama alanı bulmuştur (no. 11). İstiridyeye ile taçlanan benzer mezartaşlarına yörede de sıklıkla rastlanmaktadır. Ödemiş-Gereli Köyü Mezarlığı'nda bulunan Aişe isimli kadının 1908-09 tarihli mezarının baş şahidesinde, iki yönden aşağıya doğru sarkan yaprakların üst kısmında benzer şekilde istiridyeye motifine yer verilmiştir (Yılmaz, 2013, s. 359, Foto. 327).

Mezartaşı süslemelerinde, yarım daire içerisinde istiridyeye olarak tanımlanabilecek bir motif özellikle dikkat çeker (no. 4). İzmir ve yakın çevresinde yaygın kullanım bulan bu motifin benzer uygulamasına, Tire Müzesi'nde (Ebiri, 2016, s. 24, Foto.6; Biçici, 2009, s. 112, Foto. 1; Ülker, 1986, s. 15;), Çeşme Kalesi'nde (Biçici, 2020, s. 60-61, Foto. 25) ve Pınarbaşı Mezarlığı'nda (Ülker, 1985, s. 9) tesadüf edilmektedir. Çeşme Kalesi'nde bu motifin farklı denemeleri dikkat çekmektedir. Zeliha isimli bir kadına ait 1793 tarihli mezar taşında bu motif, taşın merkezindeki bir çarkıfeleğin etrafından çıkan 9 adet akantus yaprağı ile oluşturulurken (Biçici, 2020, s.60-61, Foto. 25), Aliye isimli bir kadına ait 1780 tarihli mezar taşında ise gül goncasının etrafından çıkan ışın çubukları diğer örneklerle göre sivriltilmiştir (Biçici, 2020, s. 36-37, Foto. 13). İzmir dışında Gördes (Manisa) (Biçici, 2004) ve Edincik (Balıkesir) (Tüfekçioğlu, 2005, s. 45, Res.91) gibi diğer Batı Anadolu kentlerinde de benzer motifli mezartaşları bulunmaktadır.

İstiridyeye görünümlü ışın çubukları mezartaşlarının yanısıra mimaride de karşımıza çıkmaktadır. İstiridyeye motifine, Birgi'deki 18. Yüzyıla ait Karaoğlu Camii'nin vaaz kürsüsünde rastlanır (Ayhan, 2016, s. 220-221, Res. 8). Akantus yaprakları ve dönemin diğer süsleme unsurlarıyla işlenen bu motif, en yaygın olarak, İstanbul'un çeşitli semtlerindeki çeşmelerde karşımıza çıkmaktadır. 18. Yüzyıl İstanbul çeşmelerinde, ışınsal bir taç şeklinde kilit taşında, kilit taşına yakın konumda ve kartuşlarda uygulanmıştır (Sevinçtav Kanlıçay, 2010, s. 58-61; Barışta, 2004, s. 82). Aynı zamanda bu motif, 18. Yüzyıl İstanbul mezartaşlarında da görülmektedir (Haseki, 1977, s. 35, 45, Res. 63, 83). Bunun en güzel örneği Sultan III. Ahmet'in annesi Emetullah Gülnuş Hatun'un (1640-1715) mezar taşında karşımıza çıkmaktadır (Barışta, 1993, s. 79-80, Res. 75).

Osmanlı Dönemi Örselli (Ödemiş / Gölcük Yaylası) Mezar Taşları

Örselli Mezarlığı'ndaki baş şahidelerinin tümü kitabelidir. İncelenmiş olan mezar kitabelerinin tamamı sülüs hatla yazılmıştır. Kitabe satırları kabartma harflerle ve daha çok sağa eğimli olarak düzenlenmiştir. Kitabelerde, başlangıç ifadesi, tarih, durum bildirme, insanlardan istek, aile-yakınlarının adı ve akrabalık bağları, Tanrı'dan istek (dua) ve ölenin kimliği hakkında bilgiler yer almaktadır (bkz. Tablo 1).

Tarihi tespit edilmiş olan mezartaşlarından dokuzunda ölüm tarihi ilk satırda yer alırken (no. 6, 7, 8, 9, 10, 11, 12, 13, 14), beşinde (no.1- 5) sonda verilmiştir. Mezartaşları 1758 ile 1913 yılları arasına aittir (bkz. Tablo 1).

Başlangıç ifadeleri, tarihin ilk satırda yer aldığı mezartaşlarında, tarih ile birlikte verilmiştir. Kitabelerdeki bu başlangıç ifadelerini, Allah'ın sıfatları ve serzeniş şeklinde gruplandırmak mümkündür. Allah'ın sıfatları olarak, Hüve'l-Mu'în (no. 5), Hüve'l-Hallâku'l-Bâkî (no. 2), Hüve'l-Bâkî (no. 6) ifadeleri kullanılmıştır. Serzeniş olarak kullanılan Ah mine'l-mevt kalıbı, dört örnekte karşımıza çıkmaktadır (no. 1, 3, 4, 7).

15 mezar taşından iki tanesinde ölenin ağzından ölüm olayının anlatıldığı, durum bildirme ifadesine yer verilmiştir:

Sıra No	İfade
6	<i>Derdime derman aradım bir ilacın Bulmadım hasreta fani cihanda Tûl-ı ömür sürmedim</i>
11	<i>Gelin oldum allar pullar giymedim Gençliğimde böyle ölüm görmedim</i>

Mezartaşlarının genelinde ölüm sebebi açıklanmamıştır. Sadece bir örnekteki ilaç ifadesinden dolayı ölümün hastalık nedeniyle gerçekleştiği söylenebilir (no. 6).

Üç adet baş şahidenin kitabesinde ölüünün ruhu için dua okunması istenmiştir (no. 1, 5, 7). Mezartaşlarının genelinde, kitabenin sonunda, "Rûhuna Fâtiha" ve "Rûhiçün Fâtiha" gibi ifadeler yer alır.

Sıra No	Tarih	İnsanlardan İstek
1	H.1172/M.1758-59	<i>Ziyaretten murad hemen duadır / Bugün bana ise yarın sanadır</i>
5	H.1224/M.1809-10	<i>Bu merkade her kim ider dua / İde mahşerde şefaât Müctebâ</i>
7	H.1282/M.1865-66	<i>Okuya bir Fâtiha rahmeten li'l-alemin / Durağı cennet ola makamı hemin</i>

Allah'a yakarış, yani dua ifadeleri olarak, erkekler için; ölen kişinin adından önce Allah'ın rahmetine kavuşmuş, esirgenmiş, bağışlanmış anlamlarında, *merhûm* ve *mağfûr* (no. 1, 4, 15), kadınlar için ise *merhûme* (no. 3, 7) şeklinde kalıplar bulunmaktadır.

Bir mezar hariç (no. 4), tamamında ölenin adı yazılmıştır (bkz. Tablo 1). Kadınlarda Aişe, Fâtıma, Safiyye, Şefika; erkeklerde ise Mehemed, Ahmed, Mehmed, Hamid, Mustafa, İbrahim isimleri tespit edilmiştir.

Kitabelerde gerek ölen kişinin gerekse yakınlarının meslekleri ve onlar için kullanılan unvanların belirtildiği bilgiler yer almaktadır. Erkekler için ağa (no. 6), âlim (no. 2) ve efendi (no. 1), kadınlar için ise kadın (no. 3) ve hanım (no. 14) ifadelerine yer verilmiştir. Kitabelerde ayrıca dini içerikli hacı (no. 4, 5, 7, 15), el-hâc (no. 2, 15), monla/molla (no. 13) ve hâfiz (no. 14) gibi unvanlara da rastlanmaktadır.

Mezartaşlarında dikkat çeken unsurlardan bir diğeri kitabelerde yer alan sülale adlarıdır. Örneklerde, Ağaoğlu (no. 8), Dedebaşoğlu (no. 6), Kabaroğlu (no. 13), Kocabaşoğlu (no. 9), Karakaşoğlu (no. 11), Saferoğlu (no. 12) ve Seferlioğlu (no. 10) adları tespit edilmiştir. Mezar taşları üzerinde akrabalık bağlarını belirten, kadınlar ve erkekler için farklı şekillerde kullanılan ibareler yer almaktadır. Çalışmamıza konu olan taşlar üzerinde akrabalık ilişkileri *mahdumu, oğlu, kızı, kerimesi, zevcesi* gibi ifadelerle belirtilmiştir.

İncelenen mezar ve mezartaşları, kitabe, tipoloji ve süslemeleriyle Türk kültürünün gelişkin mezar kültürünü göstermektedir. Öte yandan söz konusu taşlar, Batılılaşma Dönemi'nin barok-rokoko özelliklerini de yansıtmaktadır. Başta İstanbul olmak üzere Anadolu'daki mezar geleneğiyle benzeşen bu örneklerin yakın benzerlerini Batı Anadolu mezar geleneğinde bulmak mümkündür. Ancak barok ve rokoko etkili ve yüksek kabartma şeklinde işlenen İstanbul mezartaşları ile kıyaslandığında Batı Anadolu örneklerinin motif ve süsleme programı açısından daha sade olduğu görülmektedir.

Osmanlı mezar geleneğinin mütevazı birer temsilcisi olan Örselli mezartaşları, ne yazık ki giderek yok olmaktadır. Doğrudan toprağa dikilen şahidelerin bir bölümünün zamanla yan yattığı ve bazılarının yerlerinden sökülmiş oldukları görülmektedir. Şahidelerin bir kısmı kırılmış, özellikle başlıklar toprağa düşmüştür. Ayrıca taşların üzerinde liken oluşumu da dikkat çekmektedir.

Mezartaşları, sanatsal değerlerinin yanı sıra, ait oldukları dönemin ve kültürün toplumsal, siyasi ve ekonomik yapısı hakkında bilgi sunan belgelerdir. Taşların kaybolması, aynı zamanda çok değerli bilgilerin de kaybolması anlamına gelmektedir. Bu nedenle, Örselli Mezarlığı'ndaki günümüze kadar ayakta kalabilmiş örneklerin korunması için ivedilikle gerekli tedbirlerin alınması önem arz etmektedir. Yüzey araştırması sırasında mezarlığın tescili için gerekli başvurular tarafımızca yapılmıştır.

KAYNAKÇA

AKAR, A. (1969). "Tezyini Sanatlarımızda Vazo Motifleri". *Vakıflar Dergisi*, VIII: 267-272.

AKTAŞ YASA, A. vd. (2011) "Bolu Müzesinde Bulunan Osmanlı Dönemi Mezar Taşları". *21. Yüzyılda Köroğlu ve Bolu Araştırmaları Uluslararası Köroğlu, Bolu Tarih ve Kültürü Sempozyumu Bildirileri, (17-18 Ekim 2009 Bolu, Dörtdivan/Türkiye)*, (ed. A.Yaman - A. Aktaş Yasa - E. Öztürk - B. Kaya Yiğit), Bolu: AİBÜ BAMER Yayınları No: 9: 68-107.

ÂŞIK MEHMED (2007). *Menâzırü'l-Avâlim, II.* (haz. Mahmut Ak), Ankara: Türk Tarih Kurumu.

BACQUÉ-GRAMMONT, J-L. vd. (1990). "Les Cimetieres Ottomans Comme Source Historique. Methodologie et Possibilites des Traitement par L'Informatique/ Tarihsel Kaynak Olarak Osmanlı Mezarlıkları-Uygulanan Yöntemler ve Bilgisayarla Yapılabilecek İşlemler". *Erdem*, 6/, 117-214.

- BAHAR, H. (2015). "Avrasya'da Ölüm ve Türklerde Mezar Kültürü". *Aile Yazıları 8*. (ed. Saim Sakaoğlu- Mehmet Aça- Pervin Ergun), Ankara: Başak Matbaa: 273-294.
- BAKIR, B. (2003). *Mimaride Rönesans ve Barok Osmanlı Başkenti İstanbul'da Etkileri*, Ankara: Nobel.
- BALATA, R. Y. (2020). "Değişim Sürecinde Samancıoğlu Câmii Haziresindeki (Cuma Ovası- İzmir) Osmanlı Mezar Taşları Üzerine Bir Araştırma". *Uluslararası Anadolu Sosyal Bilimler Dergisi*, 4/4: 112-150.
- BARIŞTA, H. Ö. (1993). *İstanbul Çeşmeleri-Ortaköy Damat İbrahim Paşa Çeşmesi, Hacı Mehmet Ağa Çeşmesi, Taksim Maksemindeki I. Mahmut Çeşmesi*, Ankara: Kültür Bakanlığı Yayınları.
- BARIŞTA, H. Ö. (2004). "Osmanlı İmparatorluğu Dönemi İstanbul Çeşmeleri Arasında Eyüpsultan Çeşmelerinin Yeri". *Tarihi, Kültürü ve Sanatıyla III. Eyüpsultan Sempozyumu Tebliğler (7-9 Mayıs)*. İstanbul: Eyüp Belediyesi Kültür ve Turizm Müdürlüğü, 2004, 74-83.
- BAYKARA, T. (1990). *Aydınoğlu Gazi Umur Bey*. Ankara: Kültür Bakanlığı Yayınları.
- BENGİSU, R. L. (1994). "Torrhebia Limne". *Ege Üniversitesi Edebiyat Fakültesi Arkeoloji Dergisi*. 2: 33-43.
- BİÇİÇİ, H.K. (2004). *Manisa Gördes'te Bulunan Osmanlı Dönemi Süslemeli Mezar Taşları*. Ankara: Gazi Üniversitesi, Sosyal Bilimler Enstitüsü (Yayımlanmamış Doktora Tezi).
- BİÇİÇİ, H.K. (2006). "Yazılı Araştırmalar Işığında Türkiye Mezar Taşlarına Toplu Bir Bakış". *Ekev Akademi Dergisi*, 10 /26: 175-193.
- BİÇİÇİ, H.K. (2008). "Safranbolu Yörük Köyü Mezarlığında Bulunan Süslemeli Mezar Taşları". *Sosyal Bilimler Dergisi*, 20: 297-324.
- BİÇİÇİ, H.K. (2009). "Tire Müzesi'nde Bulunan Süslemeli Mezar Taşlarından Bazı Örnekler (XVIII-XX. yy.)". *Ankara Üniversitesi İlahiyat Fakültesi Dergisi*. 50/1: 109-150.
- BİÇİÇİ, H.K. (2020). *Çeşme Kalesinde Bulunan Süslemeli Mezar Taşları*. (ed. Yunus Emre Tansü), Gaziantep: İksad Yayınevi.
- CEYLAN, M. A. (2019). "Geçmişten Günümüze Önemli Bir Sayfiye Gölcük Gölü ve Yaylası (Ödemiş)". *Yörük Obasından Ödemiş Ovasına Birgi, Ödemiş*. (ed. Turan Gökçe- Özer Küpeli). Ödemiş: Ödemiş Belediyesi.
- CEZAR, M. (1971). *Sanatta Batıya Açılış ve Osman Hamdi*, İstanbul: Türkiye İş Bankası Kültür Yayınları.
- ÇAL, H. (2015). "Türklerde Mezar - Mezar Taşları". *Aile Yazıları /8*, (ed. Saim Sakaoğlu -Mehmet Aça- Pervin Ergun) Ankara: Başak Matbaa: 295-332.
- ÇAL, H. (2000). "İstanbul Eyüp'teki Erkek Mezar Taşlarında Başlıklar". *Tarihi, Kültürü ve Sanatıyla III. Eyüpsultan Sempozyumu, Tebliğler, (28-30 Mayıs 1999)*. İstanbul: Eyüp Belediyesi: 206-225.
- ÇAL, H. (2007). "Göynük (Bolu) Şehri Türk Mezar Taşları". *Vakıflar Dergisi*, XXX: 307-395.
- ÇAKMAKOĞLU KURU, A. (2008). "İkonografik Açından Ortaçağ Türk Mimarisinde Yer Alan İstiridye Motifi". *Erdem*,52: 110-124.

- EBİRİ, G. (2016). *Tire Merkezdeki Osmanlı Devri Mezar Taşları*. Van: Yüzüncü Yıl Üniversitesi, Sosyal Bilimler Enstitüsü (Yayımlanmamış Yüksek Lisans Tezi).
- EMECEN, F.M. (2015). "Osmanlı Taşrasında Saray Bürokrasisi: Şehzade Selim'in Kazayâ Defteri". *Osmanlı Araştırmaları / The Journal of Ottoman Studies*, XLVI: 213-301.
- EREN, S. (2020). "Trabzon Küçük İmaret Mezarlığı'ndaki 19. Yüzyıl Osmanlı Mezar Taşları Üzerine Bir Değerlendirme". *Karadeniz Araştırmaları Enstitüsü Dergisi*, 6/11: 345-363.
- GÜZEL, E. (2016). *Osmanlı Mezar Taşlarında Serpuş Biçimleri*. Isparta: Süleyman Demirel Üniversitesi, Sosyal Bilimler Enstitüsü (Yayımlanmamış Doktora Tezi).
- GÜZEL, E. vd. (2022). "Bozdağlar'daki Gölcük Yaylası'nda Aydınöğulları Beyliği ve Osmanlı Dönemi Sarayları: Arşiv Belgeleri ve Yüzey Araştırmaları Işığında [Aydınöğulları and Ottoman Palaces at Gölcük Plateau on Mt. Bozdağ: In The Light of Archival Documents and Archaeological Surveys]". *Arkeoloji Dergisi*. 2: 197-213.
- GÖKBEN A. (2016), "Birgi Karaoğlu Camii'nin Vaaz Kürsüsü". *SDÜ Fen Edebiyat Fakültesi Sosyal Bilimler Dergisi*, 39: 215-239.
- HASEKİ, M. (1977). *Plastik Açından Türk Mezar Taşları*. İstanbul: İstanbul Devlet Güzel Sanatlar Akademisi.
- İBN BATTÛTA (2004). *Ebu Abdullah Muhammed İbn Battûta Tancî, İbn Battuta Seyahatnamesi I*, (haz. A. S. Aykut). İstanbul: Yapı Kredi Yayınları.
- İBN KEMAL (1996). *Tevârih-i Âl-i Osman, X*. (haz. Şefaettin Severcan). Ankara: Türk Tarih Kurumu Yayınları.
- İLTAR, G. (2005). *Giresun İli Sahil Şeridindeki Osmanlı Mezar Taşları*. Ankara: Gazi Üniversitesi, Sosyal Bilimler Enstitüsü (Yayımlanmamış Yüksek Lisans Tezi).
- KARAMAĞARALI, B. (1992). *Ahlat Mezar Taşları*. Ankara: Türk Tarih Kurumu Basımevi.
- KARAMÜRSEL, A. (2002). "Türklerde Mezar Geleneği". *Türkler Ansiklopedisi*, III: 76-79.
- KOÇU, R. E. (1969). *Türk Giyim Kuşam ve Süsleme Sözlüğü*, Ankara: Sümerbank Kültür Yayınları.
- KÖKREK, M. (2015). "Osmanlı Serpûşları". *İsmek, El Sanatları Dergisi*, 20: 45-53.
- KUBAN, D. (1954). *Türk Barok Mimarisi Hakkında Bir Deneme*. İstanbul: İstanbul Teknik Üniversitesi, Mimarlık Fakültesi, Pulhan Matbaası.
- KUBAN, D. (2007). *Osmanlı Mimarisi*, İstanbul: Yem Yayın.
- KUMBARACILAR, İ. (tarihsiz). *Serpûşlar*, İstanbul: Türkiye Turing ve Otomobil Kurumu Yayını.
- LAQUEUR, H. P. (1997). *Hüve'l Baki, İstanbul'da Osmanlı Mezarlıkları ve mezar Tasları*. (çev. Selahattin Dilidüzgün). İstanbul: Tarih Vakfı Yurt Yayınları 46.
- MERİÇ, R. (1988). "Antik Dönemde Küçük Menderes Havzası'nın Tarihsel Coğrafyasına Genel Bir Bakış". *Ege Coğrafya Dergisi* 4/1: 200-206.
- MERMUTLU, B. – H. B. Öcalan (2011). *Tarihi Bursa Mezar Taşları II Emirsultan Mezarlığı*. Bursa: Bursa Belediyesi Yayınları.

Osmanlı İdarî Teşkilâtının Kaynakları Şehzâde Dîvânı Defterleri: Manisa Şehzâde Sarayı Dîvânı (1544-1594). (2017). (haz. Feridun Mustafa Emecen- Zekai Mete- Arif Bilgin). Ankara: TÜBA, Türkiye Bilimler Akademisi.

SEVİN, V. (2016). *Anadolu'nun Tarihi Coğrafyası*. Ankara: Türk Tarih Kurumu.

SEVİN, V. (2021). "Lydia Bölgesi'nin Efsanevi Gölü: Torrhebia Limne". *Çağlar Boyunca Nehirler, Denizler ve Göller Prehistorya'dan Bizans Dönemine-Rivers, Seas and Lakes Through the Ages: From Prehistory to the Byzantine Period*. (ed. Oktay Dumankaya). İstanbul: Doruk Yayınları: 717-724.

SEVİNÇTAV KANLIÇAY, S. (2010). *Barok-Rokoko Yorumlu 18. Yüzyıl İstanbul Çeşmelerinde Kompozisyon, Motif ve Terimler (1740-1797)*. İstanbul: İstanbul Teknik Üniversitesi (Yayımlanmamış Yüksek Lisans Tezi).

TUNCEL, Gül (1989). *Batı Anadolu Bölgesi'nde Cami Tasvirli Mezartaşları*, Ankara: Kültür Bakanlığı Yayınları.

TURAN, B. (2013). *Osmanlı Öncesi Anadolu Türk Mimarisinde Kullanılan İstiridye Motifi*, İstanbul: Yıldız Teknik Üniversitesi (Yayımlanmamış Yüksek Lisans Tezi).

TÜFEKÇİOĞLU, A. (2005). *Edincik'te Türk Devri Mimarisi ve Mezar Taşları*. Bursa: Edincik Belediyesi Kültür Yayınları.

ULUÇAY, M. Ç. (1941). *Manisa'daki Sarây-ı Âmire ve Şehzadeler Türbesi "849 H - 1296 H"*. İstanbul: Resimli Ay Matbaası.

ÜLKER, N. (1985). "İzmir Pınarbaşı Mezar Kitabeleri I (XVIII-XIX. yüzyıl)". *II. Araştırma Sonuçları Toplantısı, 16-20 Nisan 1984*, Ankara: Kültür Bakanlığı Yayınları: 1-20.

ÜLKER, N. (1986). "Tire Müzesindeki İslami Kitabeler". *III. Araştırma Sonuçları Toplantısı, 20-24 Mayıs 1985*, Ankara: Kültür Bakanlığı Yayınları: 5-34.

ÜLKER, N. (1988). "İzmir Hacı Mahmud Camii Haziresindeki Mezar Kitabeleri (XVIII-XIX. yüzyıl)". *V. Araştırma Sonuçları Toplantısı 6-10 Nisan 1987*, Ankara: Kültür Bakanlığı Yayınları: 11-42.

VARDAR, S. (2018). *Lidya'nın Tmolos (Bozdağlar) Yaylalarında Jeomorfoloji, Paleocoğrafya ve Jeoarkeoloji Araştırmaları*. İstanbul: Kriter Yayınları.

YILMAZ, E. (2013). *İzmir Ödemiş'teki Türk-İslam Devri Mezar Taşları*. Van: Yüzüncü Yıl Üniversitesi, Sosyal Bilimler Enstitüsü (Yayımlanmamış Doktora Tezi).

YILMAZ, S. (2005). *Osmanlı Mimarisinde İstiridye Formu*. İstanbul: Marmara Üniversitesi Sosyal Bilimler Enstitüsü (Yayımlanmamış Yüksek Lisans Tezi).

İnternet Kaynakları

Google Earth, <https://earth.google.com>, (Erişim Tarihi: 10.09.2021)

EXTENDED ABSTRACT

The Bozdağlar (2159 m), one of the most important mountain ranges in the Aegean Region, is home to about 20 plateaus. The most important of these are the Bozdağ and Gölcük Plateaus. Due to its natural environment, climate, vegetation, and suitability for settlement, the Bozdağlar has been a significant settlement area throughout history. As mentioned in historical sources, the Bozdağlar has been a popular destination for the ruling class since the Turkish-Islamic period, and the Aydınoğlu beys and Ottoman princes would spend the hot summers in the plateaus. Medieval and Ottoman sources provide information about the settlement in the Bozdağlar during the Aydınoğlu Principality and Ottoman periods, but no detailed study of the plateaus was conducted until 2021. In that year, a survey was initiated with the permission of the Ministry of Culture and Tourism, and these studies, which continued in 2022, were carried out in the Gölcük and Bozdağ Plateaus. The study aimed to identify traces of the Aydınoğlu and Ottoman Periods in this region, which has been inhabited since ancient times and is mentioned in historical sources. The cemeteries in the plateaus, which have survived from the Ottoman Period, are the most crucial evidence of this settlement. In this respect, the cemetery areas in the Gölcük Plateau are critical. The historical cemeteries in the Gölcük Plateau are listed as Bentderesi (Boğaz-Bayırlı), Örselli, and Gedikyüzü from north to south. The subject of this study is the Ottoman Period tombstones in the Örselli Cemetery. In the research carried out in the cemetery area, which consists of two parts, Old and New, 34 tombstones belonging to the Ottoman period were identified. Due to the difficulty of handling all of them in terms of publication, 15 of these 34 tombstones were analysed. These examples belong to the Ottoman period and date to the 18th-19th and the first half of the 20th century. Seven of these gravestones, dating between 1758 and 1913, belong to men and eight to women. The examples of historical value in the two cemeteries in Örselli have a similar typology in general. Most of the artefacts examined are of the earth grave type with tombstone inscriptions (*şâhide*). These graves, most of which are without cists, are buried on an elevation formed with stones and soil or directly in the ground. The only exception to this practice is the Tomb of Fâtima Daughter Āisha from the Hāshimite. The headstones generally follow the same typology. They have a body close to a rectangular shape with parallel sides, but most have a form that widens upwards. The headstones in two forms are crowned with a decorated gablet and cap. The front side of the headstones made of marble is inscribed. The inscription text and decoration of the works are carved and embossed. All of the foot-end tombstone inscriptions have the same typology. The bodies of these carved stones expand upwards and are terminated with a pointed arch. They are made of marble and, in some cases, mica schist (a kind of local stone), rough stone material without ornamentation. Although the tombstones do not show much diversity in terms of body typology, they appear in different forms according to the headdresses and crowns seen on the headstones. The headdresses seen on male gravestones are turbans, fezes, and kavuks. Although headdresses are often prominent on male gravestones, on female gravestones, the headdress is only applied on the head tomb of Fâtima Daughter Āisha Woman of the Hāshimī. Apart from the hotoz headdress used here, the other women's gravestones generally use different forms of headpieces instead of headdresses. Another feature of the tombstones is their ornamentation programs. Both in terms of form and composition, the tombstones have arrangements based on their period's form and ornamentation tradition. From the 18th century onwards, the European-influenced baroque and rococo reflections, which began to be seen in Ottoman art, especially in architecture, also made themselves felt on

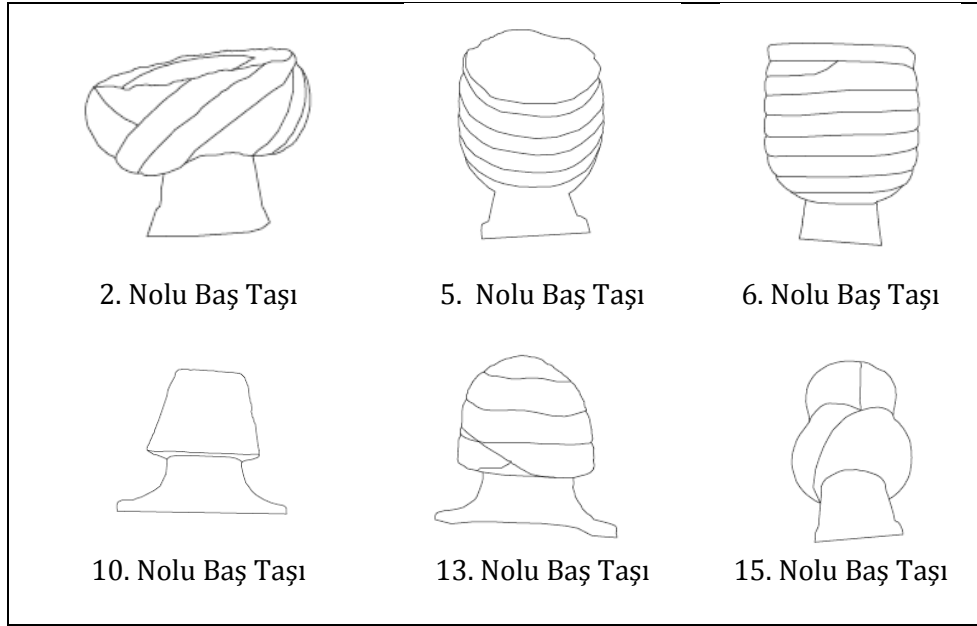
the stones. Floral motifs constitute the majority of the decorations. Acanthus leaves, which became widespread in Ottoman art, especially from the second half of the 18th century onwards, curl up and fill the tops of the *şâhides*. Other motifs, such as vases and oysters, harmoniously accompany the stylised acanthus branches in the baroque-rococo composition. All headstones of the earth graves in the Örselli Cemetery have an inscription text on their body surface. The grave inscriptions we have examined are all written in *sülüs* calligraphy. The inscription lines are arranged in relief letters, mostly inclined to the right. The inscriptions include an initial statement, a date, a status statement, a request from people, the name of the family and relatives, kinship ties, a request from God (prayer), and information about the deceased's identity. The graves and tombstones analysed reflect the developed grave culture of Turkish culture with their inscriptions, typology, and ornaments. On the other hand, these stones also reflect the baroque-rococo characteristics of the Westernization period. It is possible to find close analogues of these examples in the Western Anatolian grave tradition, similar to the grave practice in Anatolia, especially in Istanbul. However, compared to the baroque and rococo tombstones of Istanbul, which are carved in high relief, the Western Anatolian examples are more straightforward regarding motifs and ornamentation program. Unfortunately, the Örselli tombstones, which are modest representatives of the Ottoman grave tradition, are gradually disappearing. In addition to their artistic value, gravestones provide information about the social, political, and economic structure of the period and culture to which they belong. The loss of stones also means the loss of valuable information. For this reason, it is essential to take urgent measures to protect the surviving examples in the Örselli Cemetery.

EKLER:

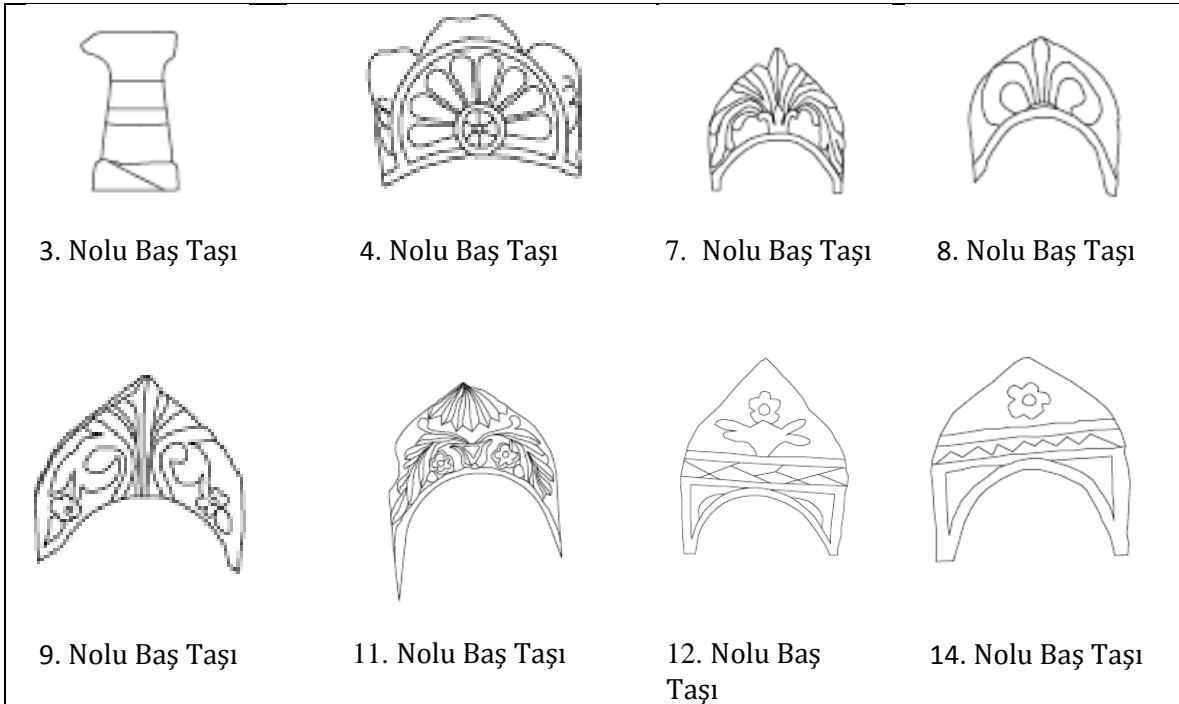
Tablo 1: Kitabe Bilgileri

Sıra No.	Tarih (Miladi)	İsim (Unvan)	Sülale adı veya Lakap	Yakınlık Derecesi	Meslek ve Unvan		Ölüm Yaşı
					Kendisi	Yakını	
1	H.1172/M.1758-59	Ali İbrahim Efendi	-	Mehmed oğlu	-		-
2	H.1183/M. 1769-70	Âlim Mehmed	-	El-Hâc oğlu	Âlim	El-Hâc	-
3	H.1183/M.1769-70	Âişe Kadın		Haşimî neslinden Fâtıma kızı	-		-
4	H.1200/M.1785-86	-	-	Hacı Mehmed'in kızı	-	Hacı	
5	H.1224/M.1809-10	Kara Mehmed	-	Hacı Hasan oğlu	-	Hacı	-
6	H.1247/M.1831-32	Mustafa	Dedebaşı oğlu	Dedebaşı oğlu Süleyman Ağa'nın oğlu	-	Ağa	-
7	H.1282/M.1865-66	Âişe	-	Hacı Göbelek zevcesi	-	Hacı	
8	H.1317/M.1899-1900	Şâkire	Ağaoğlu	Ağaoğlu Hüseyin kerimesi	-	Ağa	-
9	H.1318/M.1900-01	Kocabaşoğlu	Kocabaşoğlu Mehmed kerimesi	-		-
10	H.1320/M.1902-03	İbrahim	Seferlioğlu	Seferlioğlu Hasan mahdumu	-		-
11	H.1320/M.1902-03	Âişe	Karakaşoğlu	Karakaşoğlu Süleyman kerimesi	-		Genç Ölüm
12	H.1322/M.1904-05	Safiyye	Saferoğlu	Saferoğlu Mustafa'nın zevcesi	-		-
13	H.1329/M.1911	Hamid	Kabaroğlu	Kabaroğlu Monla İbrahim mahdumu	-	Monla	-
14	H.1331/M.1912-13	Şefika Hanım	-	Ali Hâfız oğlu Hakkı kerimesi	-	Hâfız	-
15	Tarihsiz	Hacı Ahmed	-	Hacı İbrahim oğlu	-	Hacı	-

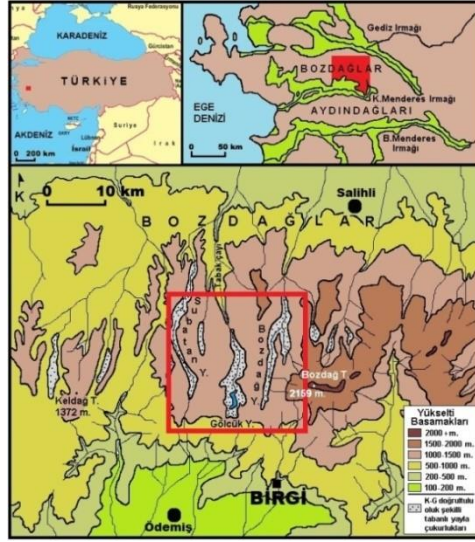
Osmanlı Dönemi Örselli (Ödemiş / Gölcük Yaylası) Mezar Taşları



Çizim 1: Erkek şahidelerinin başlık çizimleri



Çizim 2: Kadın şahidelerinin başlık çizimleri

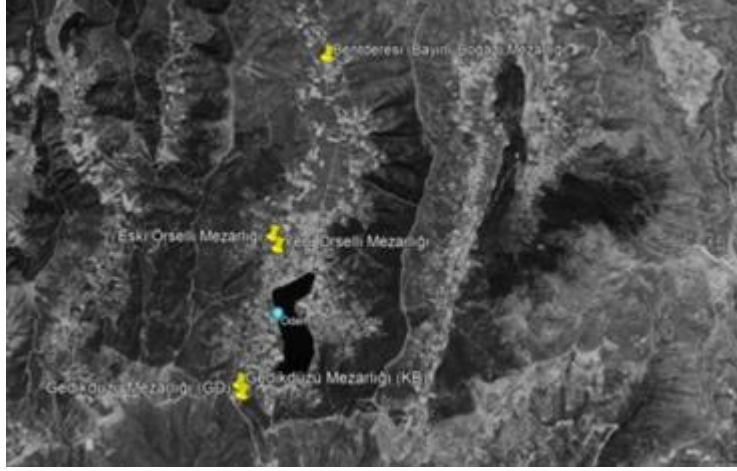


Harita 1: Bozdağlar Haritası, Serdar Vardar



Resim 1: Gölcük Yaylası genel görünüm, 2022 Yılı

Osmanlı Dönemi Örselli (Ödemiş / Gölcük Yaylası) Mezar Taşları



Harita 2: Gölcük Mezarlıkları (Google Earth, Erişim Tarihi: 10.09.2021)



Resim 2: Bentderesi Mezarlığı'ndan genel görünüm



Resim 3: Gedikyz Mevkii, 241 Ada, 1 Parselde yer alan mezarlıktan grnm



Resim 4: rselli Mevkii, 291 Ada, 1 Parselde yer alan ski Mezarlık'tan grnm

Osmanlı Dönemi Örselli (Ödemiş / Gölcük Yaylası) Mezar Taşları



Resim 5: Cumaönü Mevkii, 354 Ada, 55 Parselde yer alan Yeni Mezarlık'tan görünüm



Resim 6: Hacı Hasan oğlu Kara Mehmed'in mezarı



Resim 7: Dedebaşiođlu Süleyman Ađa'nın Ođlu Mustafa'nın mezarı



Resim 8. Karakaşođlu Süleyman Kerimesi Ayşe'nin mezarı, kırık ayak şahidesi



Resim 9: Mehmed Ođlu Ali İbrahim Efendi'nin baş şahidesi



Resim 10: El-Hâc Oğlu Âlim Mehmed'in baş şahidesi



Resim 11: Haşimî Neslinden Fâtıma Kızı Âişe Kadın'ın baş şahidesinin Mayıs 2010 tarihli durumu (Yılmaz, 2013, s. 563, Foto. 21)



Resim 12: Haşimî Neslinden Fâtıma Kızı Âişe Kadın'ın mezarı (Günümüzdeki durumu)



Resim 13: Haşimî Neslinden Fâtıma kızı Âişe Kadın'ın baş şahidesi



Resim 14: Hacı Mehemmed'in kızının baş şahidesi



Resim 15: Hacı Hasan Oğlu Kara Mehmed'in baş şahidesi



Resim 16: Dedebaşoğlu Süleyman Ağa'nın Oğlu Mustafa'nın baş şahidesi



Resim 17: Hacı Göbelek Zevcesi Âişe'nin baş şahidesi



Resim 18: Ağaoğlu Hüseyin Kerimesi Şâkire'nin baş şahidesi



Resim 19: Kocabaşoğlu Mehmed Kerimesi baş şahidesi



Resim 20: Seferlioğlu Hasan Mahdumu İbrahim'in baş şahidesi



Resim 21: Karakaşođlu Süleyman Kerimesi ÂiŖe'nin baŖ Ŗahidesi



Resim 22: Saferođlu Mustafa'nın Zevcesi Ŗefika'nın baŖ Ŗahidesi



Resim 23: Kabarođlu Monla İbrahim Mahdumu Hamid'in baş şahidesi



Resim 24: Ali Hâfız ođlu Hakkı Kerimesi Şefika Hanım'ın baş şahidesi



Resim 25: Hacı İbrahim ođlu Hacı Ahmed'in baş şahidesi