



ISSN: 2146-1740
https://dergipark.org.tr/pub/ayd,
Doi: 10.54688/ayd.1411837

Araştırma Makalesi/Research Article



6 ŞUBAT 2023 KAHRAMANMARAŞ DEPREMLERİNİN DIŞ TİCARET ÜZERİNDEKİ ETKİLERİ: 11 İL ÖRNEĞİ

THE EFFECTS OF THE FEBRUARY 6, 2023 KAHRAMANMARAŞ EARTHQUAKES ON FOREIGN TRADE: THE CASE OF 11 PROVINCES

Emre ÖZSALMAN¹ Umut Turgut YILDIRIM²

Öz

Makale Bilgi

Gönderilme:
29/12/2023

Kabul:
16/02/2024



Bu çalışmanın amacı, 6 Şubat 2023 tarihinde Kahramanmaraş'ta meydana gelen depremlerin Türkiye'nin ithalat/ihracatı üzerindeki etkilerini ciddi zarar gören 11 il üzerinden analiz etmektir. Çalışma, depremden etkilenen iller özelinde bir analiz yapması, aktüel bir olaya eğilmesi ve deprem sonrasında illerin dış ticaretinde meydana gelen değişimlerin sebeplerine ilişkin değerlendirme yapmasıyla literatürden ayrılmaktadır. Çalışmada hem doğal afet-dış ticaret ilişkisi genel manasıyla hem de depremlerin dış ticaret üzerindeki etkileri Türkiye özelinde birlikte ele alınmaktadır. Türkiye üzerine yapılan analiz, depremlerin etkilerinin yoğun olarak hissedildiği ilk 6 aylık şok periyodunu kapsamaktadır. Bu dönemde 11 ilin depremler sonrasındaki dış ticaret verileri karşılaştırmalı olarak ve sektör bazında incelenmektedir. Çalışmanın verileri İçişleri Bakanlığı Afet ve Acil Durum Yönetimi Başkanlığı (AFAD), Devlet Planlama Teşkilatı (DPT), Türkiye İhracatçılar Meclisi (TİM) raporları ve Türkiye İstatistik Kurumunun (TÜİK) veri setlerinden derlenmiş ve çalışmada nitel araştırma yöntemleri benimsemiştir. İncelenen 11 ilin şubat ayı ihracat rakamlarında Diyarbakır hariç diğer bütün illerde sert düşüş yaşandığı; Adıyaman ve Diyarbakır illeri haricindeki diğer 9 ilde de ithalat rakamlarının radikal biçimde düştüğü tespit edilmiştir. Bir önceki yılın ocak-ağustos dönemi ile karşılaştırıldığında 11 ilin toplam ihracat ve ithalatında dramatik bir daralma yaşandığının tespit edilmesi de depremin kısa vadedeki etkilerini ortaya koymaktadır.

Anahtar Kelimeler: Dış Ticaret, Doğal Afet, 6 Şubat 2023 Kahramanmaraş Depremleri, İthalat, İhracat.

Jel Kodları: O40, B17.

¹ **Sorumlu Yazar:** Arş. Gör., İnönü Üniversitesi, ORCID: 0000-0003-3620-1122, e-posta: emre.ozsalman@inonu.edu.tr.

² Dr. Öğretim Üyesi, İnönü Üniversitesi, ORCID: 0000-0003-2676-7157, e-posta: umutturgut.yildirim@inonu.edu.tr.

Atıf: Özsalman, E. & Yıldırım, U.T. (2024). 6 Şubat 2023 Kahramanmaraş depremlerinin dış ticaret üzerindeki etkileri: 11 il örneği. *Akademik Yaklaşım Dergisi*, 15(1)-Deprem Özel Sayısı-, 598-617.



Abstract

Article Info

Received:
29/12/2023

Accepted:
16/02/2024

This study aims to analyze the effects of the February 6, 2023, earthquakes in Türkiye on import/export through 11 provinces where the natural disaster caused severe damage. The study differs from the literature by conducting a specific analysis on the provinces affected by the earthquake, examining a current event, and evaluating the reasons for changes in the foreign trade of provinces after the earthquake. It addresses both the relationship between natural disasters and international trade generally and the relationship between earthquakes and foreign trade in Türkiye specifically. Post-quake foreign trade data for the cities in question are analyzed in a comparative and sector-specific manner during the first six shock months following the earthquake when the effects are most severe. Qualitative research methods were used in the study, which was prepared by examining the Ministry of Internal Affairs, Disaster and Emergency Management Presidency (AFAD), State Planning Organization (DPT), Turkish Exporters' Assembly (TİM) and Turkish Statistical Institute's (TURKSTAT) datasets. As a result, all 11 provinces experienced a significant decline in export data for February except for Diyarbakır. Moreover, when examining the import data, nine provinces—aside from Adıyaman and Diyarbakır—saw a notable decline. Compared to the January-August period of the previous year, a dramatic contraction in the total exports and imports of 11 provinces reveals the short-term effects of the earthquake.

Keywords: Natural Disaster, Foreign Trade, February 6 2023 Kahramanmaraş Earthquakes, Import, Export.

Jel Codes: O40, B17.

Extended Summary

Earthquakes are one of the leading natural disasters that cause serious material and moral damage. Türkiye also experiences devastating earthquakes since it is located on the Alpine-Himalayan Fold Belt, one of the most active zones in the world (Türkmen et.al., 2023: 1). On February 6, 2023 in Pazarcık (Kahramanmaraş); and in Elbistan (Kahramanmaraş) caused serious material and moral destruction in the country (AFAD, 2023: ii, 1). Due to these earthquakes, called the disaster of the century, national mourning was declared in the country for a week, and a State of Emergency was declared for the earthquake region for 3 months by the decision of President Recep Tayyip Erdoğan on February 8, 2023 (Resmî Gazete, 2023).

More than 50 thousand people lost their lives due to earthquakes and more than 100 thousand people were injured. More than 700 thousand buildings were damaged and intercity transportation, energy, and communication infrastructures were rendered unworkable (T.C. Strateji ve Bütçe Başkanlığı, 2023: 6). Although it is not yet possible to calculate the macro-level cost of earthquakes, it is estimated to be 2 trillion Turkish Liras in the reports announced by official sources (T.C. Hazine ve Maliye Bakanlığı, 2023). On the other hand, considering the place of the region affected by earthquakes in Türkiye's socio-economy, it is obvious that the macro-economy will inevitably be negatively affected. Because the total population in 11 provinces hit by earthquakes is around 14 million, according to 2022 data, which exceeds 16% of Türkiye's population. In addition, according to 2021 data, the share of these provinces in the Gross Domestic Product (GDP) is close to 10% (T.C. Strateji ve Bütçe Başkanlığı, 2023:7-13). Some of the trade zones that are of critical importance for Türkiye's foreign trade are also within the borders of these provinces affected by earthquakes. According to 2022 export data, the share of 11 provinces in exports is close to 9%, while Gaziantep, Hatay, Adana and Kahramanmaraş are the provinces with a high share in total exports in the region. The share of 11 provinces in the country's total imports in 2022 is close to 7% (T.C. Strateji ve Bütçe Başkanlığı, 2023:14).

The 11 provinces analyzed in the study imported a total of US dollar 17,464,459.18 between January and August 2022, according to TURKSTAT (2023). Between January and August 2023, these provinces' total imports were 13,197,887.18 US dollars, and their total import contraction is 4.26 billion US dollars. According to TURKSTAT (2023) data, the contribution of 11 provinces to total exports between January and August 2022 was 14,447,918.63 US dollars. The contribution of these provinces to exports between January and August 2023 was US\$ 12,065,775.25. It was observed that the export loss in these provinces was approximately US\$ 2.4 billion in the eight-month period. This figure corresponds to approximately 10% of the total exports of 11 provinces in 2022. However, 2022 export data of the same provinces show that there was an increase in the export figures of almost all provinces towards the end of the year. Disruptions in the supply chain, the interruption in production due to the earthquake and, most importantly, the human resources that carry out the production leaving the provinces affected by the earthquake are shown as the main reasons for the decrease in export and import figures in the examined provinces.

Disruptions in the supply chain, the interruption in production due to the earthquake and, most importantly, the human resources that carry out the production leaving the provinces affected by the earthquake are shown as the main reasons for the decrease in export and import figures in the examined provinces. However, it is incorrect to state that the earthquake was the sole cause of the decrease in imports and exports compared to the prior time. In Türkiye throughout the time period studied, high inflation and high exchange rates had a direct impact on purchasing power. Furthermore, although imports have become more expensive, exports have become relatively cheaper, and export revenue has declined. When the export goods of the 11 provinces studied are reviewed, it is discovered that there are also declines due to seasonal impacts, and it is extremely difficult to determine whether the source of the overall decrease is earthquake or seasonality.

1. Giriş

İnsan-doğa etkileşiminin bir boyutu şüphesiz doğal afetlerdir. Geçmişten günümüze aktarılan tarih anlatısı da bu etkileşimi çeşitli boyutları ortaya koymuştur. İnsanoğlu var olduğundan bu yana birçok doğal afetle mücadele etmek durumunda kalmıştır. Depremler de maddi ve manevi olarak ciddi zarar veren doğal afetlerin başında gelmektedir. Çünkü yaşandığı coğrafyada neden olduğu can kayıplarına ek olarak insan yaşamına ilişkin faaliyetlerin aksamasına hatta durmasına yol açmaktadır. Başta barınma olmak üzere sağlık, beslenme ve eğitim temel ihtiyaç alanları depremlerden olumsuz etkilenmektedir. Bu alanlardan biri de ekonomik faaliyetlerdir. Zira şiddetli depremlerin vurduğu bölgelerde ekonomik faaliyetlerin devamı, fiziki mekânlardaki hasar, alt-yapı sorunları, sosyal sermayedeki kayıp ve tedarik zincirindeki aksamalar gibi gerekçelerle zorlaşmaktadır. Bu kayıpların minimize edilmesinde ya da afet sonrası normalleşme sürecinde yerel yönetimlere, hükümete ve sivil toplum kuruluşlarına büyük iş düşmektedir.

Türkiye de jeolojik ve coğrafi açıdan dünyanın tehlikeli deprem üretecek aktif kuşaklarından biri olan Alp-Himalaya Kıvrım Kuşağı ile birçok fay zonu üzerinde yerleşmiş bir ülke olduğundan belirli aralıklarla yıkıcı depremler yaşamaktadır (Türkmen vd., 2023: 1). Bu depremler ülkede özellikle sosyal, ekonomik ve psikolojik tahribatlara neden olmaktadır. 6 Şubat 2023 tarihinde Türkiye saatiyle 04:17’de Pazarcık’ta (Kahramanmaraş); 13:24’te de Elbistan’da (Kahramanmaraş) meydana gelen depremler, ülkede büyük ölçüde maddi ve manevi yıkıma sebep olmuştur (AFAD, 2023: ii, 1). Depremler nedeniyle ülkede bir hafta süreyle milli yas ilan edilmiş ve 8 Şubat 2023 tarihinde deprem bölgesi için Cumhurbaşkanı Recep Tayyip Erdoğan’ın kararıyla 3 ay olağanüstü hal ilan edilmiştir (Resmi Gazete, 2023).

“*Yüzyılın Felaketi*” olarak adlandırılan depremlerin sosyal maliyeti oldukça yüksek olmuştur. Depremler nedeniyle 50 binden fazla kişi hayatını kaybetmiş, 100 binden fazla kişi yaralanmıştır. Depremlerin neden olduğu fiziki/maddi zarar da çok büyüktür. Nitekim 700 binden fazla bina zarar görmüş ve şehirlerarası ulaşım, enerji ve iletişim alt yapıları çalışamaz hale gelmiştir (T.C. Strateji ve Bütçe Başkanlığı, 2023: 6). Depremler, Türkiye’ye sosyal (beşeri sermaye) ve fiziki (yapı stoku/alt yapı) maliyetiyle ilişkili olarak ayrıca bir de ciddi anlamda ekonomik maliyet yüklemiştir. Depremlerin makro düzeydeki maliyetini hesaplamak henüz olanak dâhilinde değilse de resmi kaynakların açıkladığı raporlarda 2 trilyon Türk Lirası olduğu tahmin edilmektedir (T.C. Hazine ve Maliye Bakanlığı, 2023).

Depremlerin etkilediği 11 ilden oluşan bölgenin Türkiye sosyo-ekonomisindeki yeri dikkate alındığında makro-ekonominin kaçınılmaz olarak negatif etkileneceği de aşikârdır.

Çünkü 11 ildeki toplam nüfus 2022 yılı verilerine göre 14 milyon civarındadır ki bu oran Türkiye nüfusunun % 16'sını geçmektedir. Ayrıca 2021 yılı verilerine göre bu illerin Gayri Safi Yurt İçi Hasıladan (GSYH) aldığı pay % 10'a yakındır. Bu oran da 80 milyar dolara yakın milli gelirin 11 il tarafından sağlandığı anlamını taşımaktadır. Ayrıca 11 ilin 2021 yılında ülkenin ekonomik büyümesine katkısı da % 1'e yakın bir değer olarak hesaplanmıştır (T.C. Strateji ve Bütçe Başkanlığı, 2023: 7-13). Türkiye'nin dış ticareti açısından kritik öneme haiz ticaret bölgelerinin bazıları da depremlerin etkilediği bu illerin sınırları içindedir. 2022 yılı ihracat verilerine göre 11 ilin ihracat içindeki payı % 9'a yakın gerçekleşirken özellikle Gaziantep, Hatay, Adana ve Kahramanmaraş bölgede toplam ihracat içindeki payı yüksek olan illerdir. 11 ilin 2022 yılı içinde ülkenin toplam ithalatındaki payı da % 7'ye yakındır (T.C. Strateji ve Bütçe Başkanlığı, 2023: 14).

6 Şubat depremleri, makroekonomik etkilerinin yanı sıra, 11 il özelinde ciddi ekonomik sonuçlar doğurmuştur. Bunlardan ithalat/ihracat sektörü çalışmanın odağına alınmıştır. Çalışmanın ortaya çıkış nedeni, 11 ilin ithalat/ihracatının depremlerden ne kadar/nasıl/ne ölçüde etkilendiğini açıklama niyetidir. Hâlihazırda bu niyet, genelde doğal afetler özelinde ise deprem-ekonomi ilişkisi bağlamında literatürde çeşitli araştırmacılar tarafından da benimsenmiştir (Aktürk & Albeni, 2002; Altun 2018; Bardakçı & Demirtaş; 2023; Lackner, 2018; Marangoz & İzci, 2023; Noy 2009; Selçuk & Yeldan, 2001; Şen, 2023; Yasir, 2009). Fakat 6 Şubat depremlerinin 11 il özelinde dış ticarete kısa vadedeki etkilerini inceleyen bir çalışma henüz yapılmamıştır. Çalışmanın, bu nedenle, depremlerin dış ticaret üzerindeki ilk şok etkisini ortaya koyarak gelecekteki çalışmalara referans olacağı ve ilgili literatüre katkı sağlayacağı öngörülmektedir.

Çalışmanın verileri ülkenin resmi kaynaklarının yayımladığı raporlara ve literatürdeki ikincil kaynaklara dayanmaktadır. Bu kaynaklar belge ve rapor incelemesi tekniğiyle irdelenmiş, çalışma nitel araştırma yöntemleri benimsenerek hazırlanmıştır. Bu bağlamda çalışmada, ilk olarak doğal afetler ile ekonomi arasındaki ilişki literatürden kanıtlarla açıklanmıştır. İzleyen bölüm çalışmanın verisini, analizini ve değerlendirmesini kapsamakla birlikte 11 ilin ithalat/ihracatı üzerindeki deprem etkisi bu bölümde değerlendirilmektedir. Sonuç bölümünde 11 il üzerindeki değerlendirme Türkiye ekonomisi ile birlikte ele alınmakta ve analizin sonuçları ortaya koyulmaktadır. Ek olarak depremlerin dış ticarete kısa ve uzun vadedeki etkileri ifade edilmiştir.

2. Doğal Afet-Ekonomi İlişkisi: Kuramsal Çerçeve ve Literatür

Doğal afet ve ekonomi arasındaki ilişki çoğu zaman birincinin ikinciyi olumsuz etkilediği bir düzlemde gelişmiştir. Fakat bir ülkenin ekonomisinin yaşanan doğal afetlerdeki olumsuz etkileri minimize edebilme kapasitesini de yadsımamak gerekir. Dolayısıyla bu iki alan “baştan” birbiriyile ilişkilidir. Zira deprem ve tsunami başta olmak üzere doğal afetler meydana geldikleri merkez ile yakın coğrafyada yıkıcı etkiler yaratabilmektedir. Yaşam için temel ihtiyaç olan beslenme, barınma ve sağlık alanlarındaki faaliyetler olumsuz etkilenmektedir. Ayrıca yaşanan tahribatın ortadan kaldırılması, temel ihtiyaçların karşılanması ve normale dönülmesi adına kamu harcamaları afet bölgelerine yönlendirilmekte, özel sektör ve uluslararası kuruluşların yardımları ile buradaki yıkımın olumsuz etkileri hafifletilmeye çalışılmaktadır. Dolayısıyla doğal afetlerin belirli bir ekonomik maliyeti beraberinde getirdiği aşikârdır.

Doğal afetlerin ekonomik maliyetinin bir yönü ithalat/ihracat kaleminde meydana gelmektedir. Ülkelerin tedarik, imalat ve taşıma zincirinde doğal afet kaynaklı aksamalar, ithalat ve ihracat üzerinde de olumsuz etkiler doğurabilmektedir. Örneğin dünya ticaret hacminin giderek genişlediği ve ülkelerin üretimde devamlılığı sağlayabilmek için başka ülkelerle bağlılığını arttırdığı günümüzde bir ülkede meydana gelen doğal afetlerin yaratmış olduğu tahribat diğer ülke ekonomilerine de zarar vermektedir. Deprem sonrasında üretimde meydana gelen aksamalar sonrasında ihracat gerçekleştiremeyen ülkeler bu ürünlerin ana ithalatçısı konumundaki ülkelerin üretimlerinde gecikmelere hatta bu ülkelerin yeni pazarlar aramasına yol açabilmektedir. Dolayısıyla dünyanın herhangi bir yerinde büyük tahribata yol açan doğal afetler uluslararası ticarete doğrudan veya dolaylı olarak etki edebilmektedir (Huang, Hsu & Wong, 2018: 2368). Doğal afetler sonrasında üretim tesislerinin zarar görmesi ve üretimi gerçekleştiren beşeri sermayenin yok olması veya göç etmesi sebebiyle üretimde aksamalar meydana gelmekte, bu aksamalar da öncelikle ithalat/ihracatı ve dolayısıyla ekonomik büyümeyi olumsuz etkileyebilmektedir.

Doğal afet-ekonomi arasındaki bu ilişki literatürde farklı yönleriyle analiz edilmiştir. Lackner’in (2018) yapmış olduğu çalışmada 1973-2015 yılları arasında dünyanın çeşitli ülkelerinde olan doğal afetlerin ülke ekonomisine olan etkisini, ülkeleri düşük, orta ve yüksek gelir düzeylerine göre ayırıp panel veri analizi ile incelemiş ve tipik bir depremin incelenen ülkede sekiz yıl sonra kişi başına geliri %1,6 azaltıcı etki yarattığını ortaya koymuştur. Ek olarak çalışmada düşük ve orta gelire sahip ülkelerin uzun dönemde ekonomik toparlanmalarının yüksek gelirli ülkelere göre daha yavaş olduğu belirtilmiştir.

Noy (2009) yapmış olduğu çalışmada dünya genelindeki büyük doğal afetleri incelemiş ve bu afetlerin makroekonomik etkilerini ve doğal afet sonrasında ülke ekonomisinin toparlanma süresini ülkelerin gelişmişlik düzeyleri bakımından karşılaştırmıştır. Çalışmada daha yüksek okuryazarlık oranına, kişi başı gelire, ticari açıklığa ve hükümet harcamalarına sahip olan ülkelerin doğal afetlerin ilk şoklarını daha az hissettiği ve bu şokların ülke ekonomisine negatif etkisinin daha az olduğu belirtilmiştir. Bu kriterlere ek olarak güçlü kurumlara sahip ülkelerin doğal afetler sonrasında ekonomik açıdan daha kolay toparlandığını belirtmiştir.

Yasir (2009) yapmış olduğu çalışmada 2005 yılında Pakistan’da yaşanan yıkıcı depremin sosyo-ekonomik etkilerini incelemiştir. 1975 ile 2008 yılları arasındaki doğal afetlerde yaklaşık 2,3 milyon kişinin hayatını kaybettiğini ve bu doğal afetlerin Pakistan ekonomisine maliyetinin 1,53 milyar dolar olduğunu belirten yazar, 2005 yılındaki depremin bu doğal afetler içinde en yıkıcılarından birisi olduğunu vurgulamıştır. Çalışmada GSYH’deki % 4’lük düşüşün yanı sıra kamu harcamalarının artması ve kamu gelirlerinin azalması sebebiyle uzun dönemde ekonominin toparlanmasının deprem nedeniyle güçleştiğinin altı çizilmiştir.

Hood vd. (2013) tarafından yapılan çalışma 2011 yılında Japonya’da meydana gelen deprem sonrasında hem bireysel hem de yabancı yatırımcı davranışlarındaki değişiklikleri analiz etmiştir. Japon borsası Nikkei’deki büyük düşüşlerin genelde yatırımcılar tarafından fırsat olarak görülmesine rağmen deprem sonrasında gerçekleşen düşüşün belirli bir süre telafi edilemediği ve satışların alımlardan çok daha fazla gerçekleştiği belirtilmiştir.

Miyakawa vd (2016) yapmış olduğu çalışmada 1995 yılında Hanshin-Awaji’de (Kobe) yaşanan deprem sonrasında bankaların ihracat yapan firmalara vermiş olduğu finansal desteklerdeki değişimi incelenmiştir. İlk olarak depremden etkilenen bölgede faaliyet göstermeyip en çok çalıştığı bankası deprem bölgesindeki ihracatçılar incelenmiştir. Çalışma sonuçlarına göre depremden etkilenen bölgede faaliyet gösteren bankalar tarafından ihracatçılara verilen finansal desteklerde ciddi düşüşler olduğu kaydedilmiştir. İkinci olarak deniz ve hava yoluyla malları ihraç eden firmalar incelenmiş ve deniz yoluyla malları ihraç edenlerin daha yüksek miktarda mal ihraç ettiği için daha yoğun finansal desteğe ihtiyacı olduğu ve deprem sebebiyle deniz yoluyla ihracat yapan firmaların daha fazla etkilendiği belirtilmiştir. Çalışmada ihracatçılar için banka çeşitlendirmesi yapmanın doğal afetlerin finansal anlamda olumsuz etkilerini minimize etmeye katkı sağlayacağı da belirtilmiştir.

Asgary vd. (2019) yapmış oldukları çalışmada Japonya’da 2011’de yaşanan deprem ve tsunami sonrasında ihracattaki değişiklikleri incelemiştir. Yaşanan depremin ülke ekonomisine

maliyetinin 211 milyar dolar olduğunu belirten yazarlar, bu depremin Japon tarihindeki en maliyetli deprem olduğunu vurgulamışlardır. Depremin 2011 yılında yaşanmasına rağmen Japonya’da aynı yıl ihracatın büyüdüğünü, fakat 2012 ve 2014 yılları arasında küçüldüğünü belirten çalışma, 2011’de ihracattaki büyümenin sebebini küresel çapta ihracattaki büyümeye bağlamıştır. Depremin asıl etkinin ise 2012 yılından itibaren hissedilmeye başladığını belirten yazarlar, ihracattaki rakamsal değişimin yanı sıra Japonya’nın ihraç malları kompozisyonunda da büyük bir değişiklik olduğunu altını çizmiş ve üretim sektörünün ihracattaki payının % 36,8 arttığını ortaya koymuşlardır.

Aguirre vd. (2023) tarafından yapılan çalışmada 2010 yılında Şili’de meydana gelen yıkıcı depremin ülke ekonomisine ve depremden etkilenen illerin belediyelerine orta vadedeki etkisini incelenmiştir. Çalışmada, Şili tarihinde belediyecilik boyutundaki en yüksek 6. vergi geliri elde edilmesine ve depremin üzerinden 8-9 yıl geçmesine rağmen belediyelerin ekonomik faaliyetlerinde % 10 düşüşün gözlemlendiği belirtilmiştir.

Depremler ile ülke ekonomileri arasındaki ilişki, Dünya örneklerinin yanı sıra Türkiye özelinde de irdelenmiştir. Örneğin Selçuk ve Yeldan (2001) yapmış oldukları çalışmada 1999 depreminin hemen sonrasında depremin Türkiye ekonomisine tahmini etkisini simülasyon yöntemiyle araştırmış ve ekonominin yeniden toparlanabilmesi için politika önerileri sunmuşlardır. GSYH’deki değişimin yüzde -4,5 ile +0,8 olabileceği sonucuna ulaşan çalışma, ekonomide yaşanması muhtemel negatif etkilerin ortadan kaldırılabilmesi için dış yardımlarla finanse edilecek tersine dolaylı vergilere ihtiyaç duyulabileceğini belirtirken artacak kamu harcamalarının finansmanında kullanılmak üzere vergi artışlarının mevcut ekonomik durumu daha da kötüleştirebileceğini savunmuştur.

Aktürk ve Albeni (2002) 17 Ağustos ve 12 Kasım 1999 yılında Türkiye’de yaşanan depremlerin ülkenin ekonomik performansına etkisini incelemiştir. Çalışmalarında 1999 yılı sonunda Türkiye ekonomisinin bir önceki yıla kıyasla % 6,1 küçüldüğünü ve deprem bölgesindeki 164 firmanın ihracatında 103, 9 milyon; 112 firmanın ithalatında ise 77,9 milyon dolar azalma yaşandığını belirtmişlerdir. Bu küçülmenin tek sebebini depreme bağlamanın yanlış olacağını ifade eden çalışma, yerelde yaşanan ekonomik krizler ile Asya ve Rusya krizlerinin de ülkenin ekonomik performansını ve dış ticaretini olumsuz etkilediğinin altını çizmiştir.

Altun (2018) yapmış olduğu çalışmada Türkiye’de yaşanan büyük doğal afetlerin sosyal ve ekonomik etkilerini incelemiştir. 1999 ve 2011 depremlerini incelediği çalışmasında depremlerin ekonomik etkileri birincil ve ikincil olarak ikiye ayırmıştır. Buna göre depremin

ekonomiye birincil etkileri depremin şiddeti sebebiyle doğrudan etkilenen ürün stoku, üretim kapasitesi ve sermaye stoku gibi alanlar üzerinde iken ikincil etkiler daha dolaylı ve sonuçları en az bir yıl süren etkiler olarak tanımlanmıştır. Çalışmaya göre 1999 yılındaki depremin birincil etkilerinden olan alt yapı harcamalarının ülke ekonomisine maliyeti yaklaşık 600 milyon dolardır. Depremin ekonomiye ikincil etkileri olarak büyüme, enflasyon ve istihdam verilerini inceleyen çalışma, 1999 depremin milli hâsıla ve sermaye birikimi üzerindeki etkisinin 9 ila 13 milyar dolar arasında olduğunu belirtmiştir.

Tetik ve Akbulut (2023) yapmış oldukları çalışmada 6 Şubat Kahramanmaraş merkezli depremin ekonomik ve finansal etkilerini incelemiştir. Yaşanan deprem sonrasında etkilenen 11 ilin ihracatında yaşanması beklenen düşüşün nedenlerini ortaya koyan çalışma buna ek olarak deprem sonrasında yeniden toparlanma için çözüm önerileri sunmaktadır. Küçük ve Orta Büyüklükteki İşletmeleri (KOBİ) derinden etkileyen Koronavirüs Hastalığı 2019 (KOVID-19) ile Rusya-Ukrayna krizinin ihracat üzerindeki negatif etkilerinin hala hissedildiği bir dönemde yaşanan depremin etkilerinin daha da ağır hissedildiğinin altı çizilmiştir.

Bardakçı ve Demirtaş (2023) çalışmalarında 2023 yılında yaşanan depremin dış ticarete ve turizme etkisini incelemiştir. Depremin etkilediği bölgenin Türk dış ticaretinde yüksek bir paya sahip olduğunu belirten çalışma, olası büyük İstanbul depremi için alınması gereken önlemler hakkında değerlendirmelerde bulunmuştur. Karayollarının zarar görmesi sebebiyle ortaya çıkan ihracat ve ithalattaki aksamaların depremden etkilenen illerin dış ticaretini olumsuz etkilediğini ifade eden çalışmada, depremin ihracat ve turizm üzerindeki etkileri 3 farklı senaryoda incelenmiştir. İyimser senaryoya göre ihracatta 3,8 milyar dolar; turizmde 9,3 milyar dolar kayıp yaşanması beklenirken en kötü senaryoda ihracatta 50,8 milyar dolar; turizmde ise 18,6 milyar dolarlık bir kaybın yaşanabileceğini belirtmişlerdir.

Literatürdeki çalışmalar ışığında doğal afetlerin ülke ekonomileri üzerinde çeşitli etkiler doğurduğu ifade edilebilmektedir. Örneğin ekonomide daralma, kamu harcamalarının artması, sübvansiyonların getirdiği mali yük ile iç borç stokunda artış, yatırımların gecikmesi ve rezervlerin erimesi bu etkilerden birkaçıdır. Dış ticarete daralma ve dolayısıyla cari açığın artması da doğal afetlerin neden olduğu ekonomik maliyetler arasındadır. Bu temelden hareketle, elinizdeki çalışma yakın tarihte gerçekleşen 6 Şubat Kahramanmaraş depremlerinin Türkiye'nin ithalat/ihracatına etkilerini 11 il özelinde araştırmaktadır. Aktüel bir konuya eğilmesi, depremin ilk-şok etkisini analiz etmesi ve 11 il özelinde yalnızca ithalat-ihracat verilerine odaklanmasıyla literatüre katkı sağlayan çalışma, hem doğal afet-ekonomi ilişkisinin irdeleyen literatüre hem de Türkiye ekonomisi çalışmalarına bilgi birikimi sunmaktadır.

3. Depremden Etkilenen 11 İlin Dış Ticaret İstatistikleri

Depremler; üretimin aksaması ya da durması, tedarik zincirinin bozulması, yetişmiş işgücünün azalması ve altyapının ticaret için elverişsiz bir duruma gelmesi gibi sonuçları doğurduğundan dış ticareti olumsuz etkileyebilmektedir. Özellikle şiddetinin/büyükliğünün ve etkilediği alanın boyutunun, üretimde meydana gelecek aksamalarda ve o bölgenin yeniden toparlanma sürecinde belirleyici etkiye sahip olduğu ifade edilmektedir (Eğilmez, 2023).

6 Şubat Kahramanmaraş depremi de insan hayatının hemen her alanında ciddi sorunların ortaya çıkmasına neden olmasına ek olarak hem ülkenin hem de doğrudan etkilenen 11 ilin dış ticaretinde önemli sonuçlar doğurmuştur. Zira depremden etkilenen 11 il Türkiye dış ticaretinde önemli bir yere sahiptir. TÜİK (2023) verilerine göre 2022 yılında Türkiye’de gerçekleştirilen toplam ihracat 254,2 milyar dolar olurken depremden en fazla etkilenen 11 ilin toplam ihracat içerisindeki payı 19,76 milyar dolar ile %8,7 olmuştur. Gaziantep tek başına 10,52 milyar dolar ile ilk sırada yer alırken ikinci sırada 3,56 milyar dolar ihracat değerine ulaşan Hatay, üçüncü sırada 3 milyar dolar ile Adana yer almaktadır. Bu illerin ihracatında tekstil, deri ve deri mamulleri ile halı sektörleri kalemleri ilk sıralarda yer almıştır (TİM, 2023).

Depremlerin 11 ilin dış ticareti üzerindeki ilk-şok etkisinin belirgin bir biçimde negatif olduğu ifade edilebilir. TÜİK’in (2023) illere göre ihracat verileri ile hazırlanan depremden en çok etkilenen illerin 2023 yılı Ocak-Ağustos ihracat verileri Tablo 1’de gösterilmiştir.

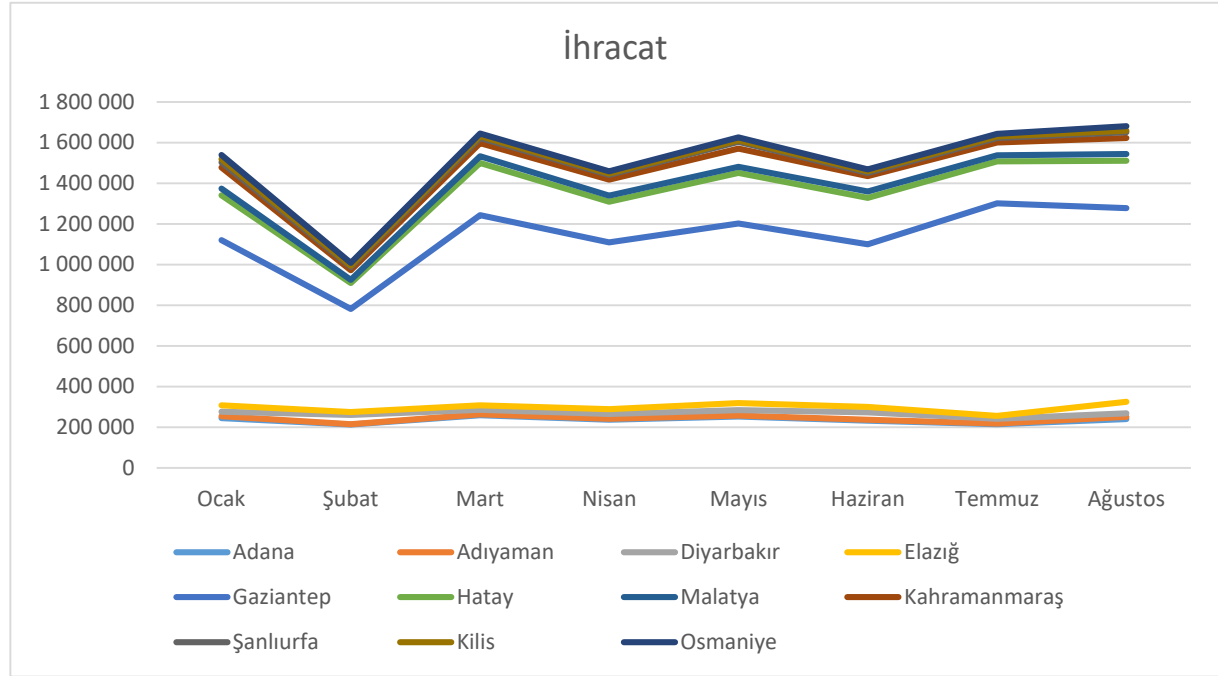
Tablo 1.

Ocak-Ağustos 2023 Depremden En Çok Etkilenen İllerin İhracat Verileri (Değer: Bin Dolar)

| | İhracat | | | | | | | |
|----------------------|---------|---------|---------|---------|---------|---------|-----------|---------|
| | Ocak | Şubat | Mart | Nisan | Mayıs | Haziran | Temmuz | Ağustos |
| Adana | 245.166 | 212.451 | 259.266 | 236.929 | 252.352 | 231.023 | 215.137 | 239.110 |
| Adıyaman | 8.937 | 2.052 | 4.192 | 4.747 | 4.197 | 5.653 | 2.871 | 10.861 |
| Diyarbakır | 22.081 | 45.881 | 21.310 | 22.946 | 27.776 | 35.291 | 22.968 | 18.501 |
| Elazığ | 31.583 | 13.689 | 22.818 | 23.564 | 34.462 | 28.059 | 13.788 | 56.858 |
| Gaziantep | 812.411 | 508.011 | 935.321 | 821.268 | 883.585 | 799.084 | 1.045.432 | 952.023 |
| Hatay | 219.553 | 126.256 | 255.794 | 200.063 | 248.072 | 229.010 | 207.599 | 232.693 |
| Kahramanmaraş | 103.431 | 46.067 | 64.052 | 79.203 | 89.488 | 76.426 | 63.299 | 80.093 |
| Kilis | 16.016 | 6.823 | 8.282 | 5.601 | 8.954 | 6.444 | 6.704 | 7.573 |
| Malatya | 34.125 | 16.931 | 33.508 | 28.640 | 30.456 | 30.532 | 28.826 | 32.690 |
| Osmaniye | 19.957 | 14.063 | 13.341 | 11.200 | 13.756 | 10.297 | 13.229 | 22.281 |
| Şanlıurfa | 24.972 | 15.909 | 26.396 | 24.441 | 32.109 | 16.151 | 22.825 | 27.984 |

Kaynak: TÜİK (2023) verileri kullanılarak yazarlar tarafından oluşturulmuştur.

Tablo 1'e göre 2022 yılında 11 ilde ihracatın başını çeken illerin deprem sonrasında da değişmediği görülmektedir. Bununla birlikte, 11 ilin şubat ayı ihracat rakamları incelendiğinde Diyarbakır hariç diğer bütün illerde ciddi bir azalış olduğu gözlemlenmektedir. İhracatta yaşanan bu düşüş aşağıda Şekil 1'deki kırılma ile daha net anlaşılabilir.



Şekil 1. 11 İlin 2023 Ocak-Ağustos Ayları İhracat Grafiği

Kaynak: TÜİK (2023) verileri kullanılarak yazarlar tarafından oluşturulmuştur.

Şekil 1'den hareketle depremlerin 11 ilin genelinde dış ticareti negatif anlamda etkilediği aşikârdır. Yalnızca Diyarbakır'da düşüş olmamıştır. Fakat mart ayından sonra Diyarbakır'ın ihracatı da ocak ayı seviyesine yaklaşacak düzeyde azalmıştır. 6 aylık periyotta Adıyaman, Elazığ ve Diyarbakır hariç diğer 8 ilde şubat ayındaki ciddi azalış kısa bir dönemde edilmiş, ihracat artış trendine girmiş ve belirli dönemlerde ocak ayı ihracatının aşıldığı gözlemlenmiştir. Bununla birlikte Adana, Diyarbakır, Kahramanmaraş, Kilis ve Malatya 6 ayın sonunda hâlâ ocak ayı verilerinin gerisinde kalmıştır. Depremlerin ihracat üzerindeki etkilerinin daha net ortaya koyulması amacıyla ilgili dönemdeki sektörel analize de ihtiyaç vardır. TİM (2023) istatistiklerine göre 2022-2023 Ocak-Ağustos ayları arasında iller bazında depremden en fazla etkilenen ihracat sektörleri Tablo 2'de belirtilmiştir.¹

¹ 2022 ihracat değeri 150.000 dolar ve üzeri olan ihracat sektörleri göz önüne alınarak değişim oranları dikkate alınmıştır.

Tablo 2.

2022-2023 Ocak- Ağustos Dönemi İller Bazında İhracattın Sektörel Değişimi (Oransal Olarak En Fazla Negatif Etkilenen Üç Sektör Dolar)

| | | 2022 | 2023 | Değişim Oranı |
|---------------|--|------------|-----------|---------------|
| Adana | Madencilik Ürünleri | 11.685,99 | 7.970,11 | -%31.8 |
| | Çelik | 96.288,15 | 71.388,67 | -%25.9 |
| | Demir ve Demir Dışı Metaller | 68.787,81 | 51.054,43 | -%25.8 |
| Adıyaman | İklimlendirme Sanayii | 1.024,78 | 80,41 | -%92.2 |
| | Çimento Cam Seramik ve Toprak Ürünleri | 742,65 | 69,12 | -%90.7 |
| | Otomotiv Endüstrisi | 3.206,41 | 515,15 | -%83.9 |
| Diyarbakır | Diğer Sanayi Ürünleri | 153,96 | 5,46 | -%96.5 |
| | Su Ürünleri ve Hayvansal Mamuller | 2.206,84 | 82,11 | -%96.3 |
| | Otomotiv Endüstrisi | 5.818,06 | 1.878,69 | -%67.7 |
| Elazığ | Meyve Sebze Mamulleri | 30,95 | 1,71 | -%94.5 |
| | Diğer Sanayi Ürünleri | 4,39 | 0,36 | -%91.9 |
| | Tütün | 326,56 | 99,63 | -%69.5 |
| Gaziantep | Mücevher | 711,05 | 10,53 | -%98.5 |
| | Çimento Cam Seramik ve Toprak Ürünleri | 73.384,60 | 32.137,48 | -%56.2 |
| | Meyve Sebze Mamulleri | 157.061,67 | 76.727,5 | -%51.1 |
| Hatay | Su Ürünleri ve Hayvansal Mamuller | 26.450,50 | 7.894,98 | -%70.2 |
| | Çelik | 1.400.322 | 548.481 | -%60.8 |
| | Diğer Sanayi Ürünleri | 336,63 | 191,13 | -%43.2 |
| Kahramanmaraş | Diğer Sanayi Ürünleri | 37,78 | 4,09 | -%89.2 |
| | Deri ve Deri Mamulleri | 94,22 | 26,50 | -%71.9 |
| | Mobilya. Kâğıt ve Orman Ürünleri | 71.352,93 | 29.015,70 | -%59.3 |
| Kilis | Otomotiv Endüstrisi | 1.050,30 | 297,61 | -%71.7 |
| | Yaş Meyve ve Sebze | 115,14 | 38,88 | -%66.2 |
| | Mobilya. Kâğıt ve Orman Ürünleri | 506,83 | 216,44 | -%57.3 |
| Malatya | Tütün | 1.017,03 | 187,50 | -%81.6 |
| | Madencilik Ürünleri | 4.473,53 | 1.450,19 | -%67.6 |
| | Otomotiv Endüstrisi | 181,40 | 64,05 | -%64.7 |
| Osmaniye | Fındık ve Mamulleri | 14,15 | 1,73 | -%87.8 |
| | Kimyevi Maddeler ve Mamulleri | 5.870,70 | 1.141,98 | -%80.5 |
| | Hububat. Bakliyat. Yağlı Tohumlar ve Mamulleri | 5.182,29 | 1.087,09 | -%79.0 |
| Şanlıurfa | Zeytin ve Zeytinyağı | 182,46 | 73,54 | -%59.7 |
| | Süs Bitkileri ve Mamulleri | 15,07 | 9,10 | -%39.7 |
| | Demir ve Demir Dışı Metaller | 1.442,35 | 900,57 | -%37.6 |

Kaynak: TÜİK (2023) verileri kullanılarak yazarlar tarafından oluşturulmuştur.

Deprem sonrasında otomotiv endüstrisinin 4 ilde (Adıyaman, Diyarbakır, Kilis, Malatya) en fazla etkilenen sektörlerden birisi olduğu; madencilik ürünleri, çelik, demir ve demir dışı metaller, çimento cam seramik ve toprak ürünleri, su ürünleri ve hayvansal mamuller meyve sebze mamulleri, tütün, mobilya, kâğıt ve orman ürünleri sektörlerinin ise diğer illerde negatif etkilenen sektörler olduğu tespit edilmiştir. TÜİK'in (2023) hazırlamış olduğu illere göre ithalat

istatistikleri incelendiğinde depremin ithalat üzerindeki etkisinin ihracattakine paralel olduğu anlaşılmaktadır. Aşağıda 2023 yılı Ocak-Ağustos ithalat verileri Tablo 3'te gösterilmiştir.

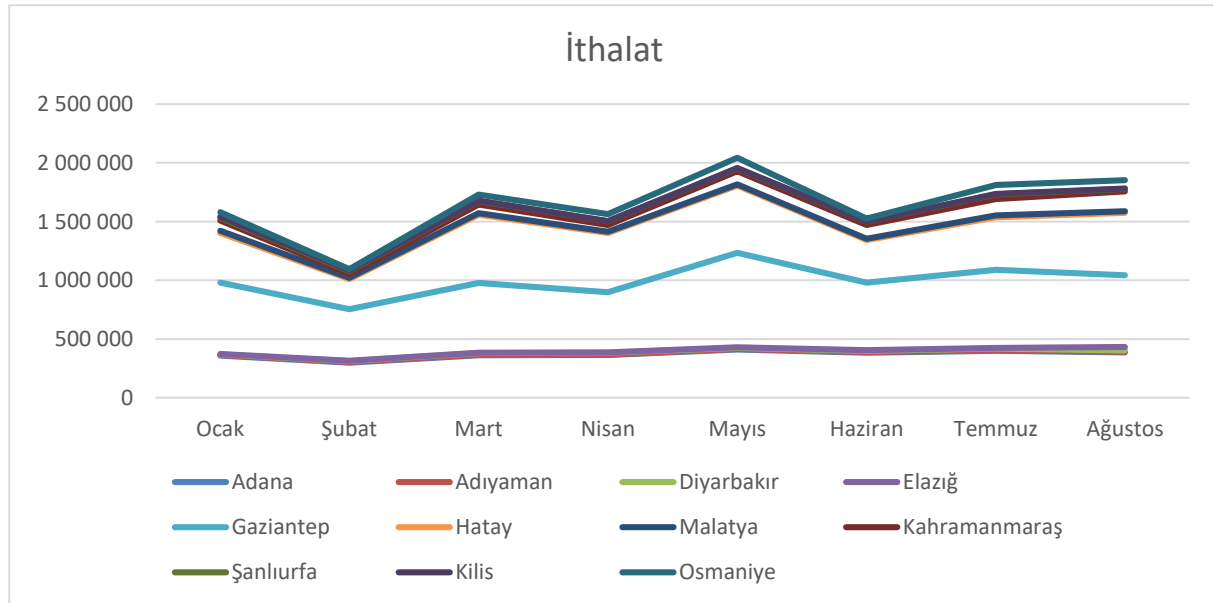
Tablo 3.

Ocak-Ağustos Depremden En Çok Etkilenen İllerin İthalat Verileri (Değer: Bin Dolar)

| İthalat | | | | | | | | |
|----------------------|---------|---------|---------|---------|---------|---------|---------|---------|
| | Ocak | Şubat | Mart | Nisan | Mayıs | Haziran | Temmuz | Ağustos |
| Adana | 359.553 | 299.355 | 361.990 | 363.423 | 409.658 | 383.872 | 399.537 | 386.407 |
| Adıyaman | 4.443 | 5.636 | 3.944 | 4.259 | 5.280 | 4.557 | 5.137 | 4.904 |
| Diyarbakır | 6.848 | 7.558 | 14.226 | 15.081 | 10.631 | 11.287 | 15.163 | 12.646 |
| Elazığ | 2.935 | 1.661 | 4.740 | 3.824 | 4.595 | 5.563 | 4.699 | 28.354 |
| Gaziantep | 607.676 | 440.845 | 593.587 | 511.637 | 804.014 | 573.824 | 664.426 | 611.086 |
| Hatay | 421.384 | 255.316 | 580.652 | 505.758 | 572.009 | 363.350 | 447.323 | 531.162 |
| Malatya | 17.98 | 10.523 | 11.661 | 8.856 | 10.729 | 11.936 | 15.741 | 14.051 |
| Kahramanmaraş | 88.098 | 32.551 | 73.924 | 59.063 | 113.099 | 115.392 | 139.881 | 169.536 |
| Şanlıurfa | 25.885 | 25.257 | 30.248 | 30.753 | 22.299 | 30.876 | 40.466 | 21.417 |
| Kilis | 5.603 | 4.305 | 4.333 | 2.075 | 4.522 | 1.053 | 2.750 | 2.248 |
| Osmaniye | 39.725 | 12.112 | 49.951 | 58.110 | 86.246 | 22.804 | 76.320 | 69.696 |

Kaynak: TÜİK (2023) verileri kullanılarak yazarlar tarafından oluşturulmuştur.

11 ilin şubat ayı ithalat rakamları incelendiğinde Diyarbakır ve Adıyaman dışındaki bütün illerde ciddi bir azalış olduğu anlaşılmaktadır. Genel olarak 6 ayın sonunda 11 ilin ithalat rakamlarının belirgin biçimde toparlandığı da ifade edilebilir. Hatta Diyarbakır, Elazığ ve Kahramanmaraş da ocak ayına nazaran radikal bir artışın olduğu da tespit edilmiştir. Bununla birlikte Adıyaman, Malatya, Şanlıurfa ve Kilis'te ocak ayı rakamları geçilememiştir. Depremin ilk-şok etkisiyle ithalatta yaşanan kırılma Şekil 2'de gösterilmiştir.



Şekil 2.

11 İlin 2023 Ocak-Ağustos Ayları İthalat Grafiği

Kaynak: TÜİK (2023) verileri kullanılarak yazarlar tarafından oluşturulmuştur.

Bu anlamda şubat ayında ithalatta yaşanan kırılmanın ihracata kıyasla daha hafif olduğu ifade edilebilir. Yine ihracattakine benzer bir şekilde incelenen illerin tamamında ithalat şubat ayından sonra artış eğilimine girmiş ve Kilis hariç ocak ayındaki ithalat rakamlarının geçildiği dönemlerin olduğu anlaşılmıştır.

4. Bulgular ve Değerlendirme

6 Şubat Kahramanmaraş depremlerinin 11 ildeki dış ticaret üzerindeki ilk-şok etkisinin incelendiği bu çalışmada, depremler sonrasında özellikle ilk ay dış ticaretin radikal bir şekilde olumsuz etkilendiği tespit edilmiştir. İthalat-ihracat verilerindeki kırılma bu durumu göstermektedir. İlerleyen aylarda hem ithalat hem de ihracatta 11 il genelinde bir iyileşme eğiliminin yakalandığı ifade edilebilir. Bu bağlamda 11 ilin deprem sonrası dış ticareti normalleştirme faaliyetlerinin sonuç verdiği çıkarımı yapılabilir. Şubat ayındaki düşüşün en belirgin nedeni de şüphesiz depremin eşine az rastlanır bir biçimde şiddetli olması ve dolayısıyla yıkım gücünün yüksekliğidir. Diğer ifadeyle şubat ayındaki kırılmanın tabii olduğu ifade edilebilir.

İhracat rakamları incelendiğinde Diyarbakır hariç bütün illerin ihracat rakamlarında sert düşüş olduğu anlaşılmaktadır. Özellikle Adıyaman, Hatay, Kahramanmaraş ve Malatya'da ihracat ciddi anlamda olumsuz etkilenmiştir. Bu durumun temel nedeninin ilgili illerin depremin merkez noktasına yakınlığı olduğu ifade edilebilir. Zira bu iller depremden en fazla etkilenen illerdir. Diyarbakır'ın, bu anlamda, depreme duyarsız kalması ise üç sektörde şubat ayı içerisinde yaşanan ciddi artış olduğu düşünülmektedir. Çünkü TİM'in (2023) iller bazında sektörel 1-28 Şubat ihracat rakamları incelendiğinde Diyarbakır ilinde hazır giyim ve hazır giyim sektöründe bir önceki yılın aynı dönemine kıyasla %1381, otomotiv endüstrisinde %1008,6 ve elektrik ve elektronik sektöründe %776,9 artış olduğu tespit edilmiştir. Fakat Diyarbakır'ın sektörel ihracat rakamları incelendiğinde bu sektörlerdeki artışın aynı eğilimde devam etmediği ve bu sebeple ihracat rakamlarının ocak ayı seviyesine gerilediği görülmektedir.

İthalat rakamları incelendiğinde ise Adıyaman ve Diyarbakır haricindeki bütün illerin ithalatlarında sert bir düşüş olduğu anlaşılmaktadır. Bu iki ilin ithalat rakamlarında yaşanan artış ise oldukça sınırlıdır. Adıyaman'ın ithalat rakamlarının şubattan sonraki dönemde ocak seviyesinde gerçekleşmiş olması, bu artışın dönemsel olarak gerçekleştiği yönündeki çıkarımı kuvvetlendirmektedir. Diyarbakır'ın ithalat rakamlarının ocak ayından itibaren düzenli olmasa da bir artış eğiliminde olduğu dikkate alındığında depreme bir anlamda duyarsız kaldığı sonucuna ulaşılabilir.

İllerin ihracat ve ithalat rakamlarında şubat ayında gözlemlenen düşüşün (Adıyaman ve Diyarbakır dışındaki) sebepleri ise iki ana başlıkta toplanabilir. Bu başlıklardan ilki şüphesiz depremin üretim üzerinde yaratmış olduğu tahribat ve yıkımdır. Deprem öylesine yıkıcı ve şiddetli olmuştur ki özellikle Hatay, Kahramanmaraş, Adıyaman ve Malatya’da tüm ticari faaliyetler belirli bir süre durmuştur. İmalathanelerin fiziki deformasyonu ile beşeri sermayedeki kayıp, bu dönemde dış ticareti olumsuz etkileyen nedenlerin başında gelmektedir. Türkiye’de üretimin modernleştirilmesi ve makineleşmek adına girişimler oldukça yüksek olsa da üretim için hala insan kaynağı vazgeçilmez bir noktadadır. Üretimi gerçekleştiren insan kaynağının deprem sebebiyle hayatını kaybetmesi ya da başka şehirlere göç etmesi üretime sekte vurmuştur. Azalan üretim de hiç kuşkusuz ihracat rakamlarının düşmesine yol açmıştır. İkinci olarak, depremin tedarik zinciri yapısına vermiş olduğu zarar dış ticareti olumsuz etkilemiştir. Depremin kış mevsiminin en sert geçtiği aylardan birinde meydana gelmesi ve kara yolları başta olmak üzere ulaşım ağına zarar vermesi, tedarik zincirinde sorunların yaşanmasına sebep olmuştur. Tedarik zincirinde yaşanan bu sorunlar üretimin aksamasına ve siparişlerin gecikmesine veya teslim edilememesine neden olarak dış ticaret gelirlerine olumsuz yansımıştır (Kargo Haber, 2023; Yücel, 2023). Örneğin Türkiye’nin dış ticaretinde önemli bir yere sahip olan İskenderun Limanı’nın zarar görmesi ithalat/ihracat tedarik zincirinde uzun süreli aksamalara sebebiyet vermiştir.

Öte yandan Elazığ, Gaziantep ve Kilis’te yaşanan meyve ve sebze ile meyve ve sebze mamullerinin ihracat payındaki düşüş, yalnızca 6 Şubat’ta meydana gelen depremlerle ilişkilendirilememektedir. Zira ocak-ağustos aylarında bu sektörlerin mevsimsellikten etkilendiğini gözden kaçırmamak gerekir. Fakat depremlerin zarar verdiği ulaşım ağlarının ve dolayısıyla tedarik zincirindeki aksamaların çabuk bozulabilen ürünleri kapsamaması nedeniyle bu sektörlerdeki düşüşe sebep olduğunu not etmekte fayda görülmektedir. Öte yandan, diğer sektörlerdeki düşüşü depremler nedeniyle ortaya çıkan hammadde tedarikinin yapılamaması ve imalathanelerin fiziki ve beşerî unsurlarında yaşanan sorunlarla açıklamak olanak dâhilindedir.

Genel tablo itibarıyla depremlerin dış ticaret üzerindeki ilk-şok etkisinin daha anlaşılır bir açıklaması, 2023’teki 6 aylık dönem ile bir önceki senenin karşılaştırılması suretiyle yapılabilir. Bu anlamda, TÜİK (2023) verilerine göre 11 ilin 2022 yılı ocak-ağustos ayları arasında toplam ihracata katkısı 14.447.918,63 dolar olarak gerçekleşmiştir. Bu illerin 2023 yılının ocak-ağustos ayları arasında ihracata katkısı ise 12.065.775,25 dolardır. Sekiz aylık dönemde bu illerdeki ihracat kaybının yaklaşık olarak 2.4 milyar dolar olduğu anlaşılmaktadır. Bu rakam 2022 yılında 11 ilin gerçekleştirmiş olduğu toplam ihracatın yaklaşık olarak %10’una denk

gelmektedir. TÜİK (2023) verilerine göre 11 il 2022 yılının ocak-ağustos ayları arasında toplam 17.464.459,18 dolar ithalat gerçekleştirmiştir. Bu illerin 2023 yılının ocak-ağustos ayları arasında gerçekleştirmiş olduğu toplam ithalat ise 13.197.887,18 dolar olup ithalattaki toplam daralma 4,26 milyar dolardır.

2023 ihracat ve ithalat rakamlarının netleşmesi 6 Şubat Kahramanmaraş depremlerinin dış ticaret üzerine olan etkisinin yorumlanmasını kolaylaştırmaktadır. TÜİK (2024) verilerine göre 2023 yılında ithalat bir önceki yıla göre %0,5 düşerek 361.774 milyar dolar olurken ihracat ise bir önceki yıla göre yalnızca %0,6 artarak 255.777 milyar dolar olarak gerçekleşmiştir. 2021 yılındaki %32 ve 2022 yılındaki %12,9 büyüme ile kıyaslandığında 2023 yılındaki büyümenin oldukça sınırlı olduğu gözlemlenmektedir. 11 ilin 6 aylık istatistiklerine benzer bir şekilde 2023 yılı toplam ithalattaki düşüş (%0,5) ödemeler dengesi açıklarının giderilmesi açısından olumlu olarak gözüktüğü de ihracatı büyük oranda ithalata dayalı olan Türkiye ekonomisi için ithalattaki bu düşüşün olumsuz yansımalarının olacağı öngörülebilir. 2023 yılı toplam ithalat ve ihracattaki sınırlı değişme, yalnızca 6 Şubat'ta yaşanan depremlerle açıklanamayacak olsa da deprem sonrasında belirli bir süre için olumsuz etkilenen üretim, istihdam ve sermaye stokunun sınırlı etkinin yaşanmasında rolü olduğu düşünülmektedir.

5. Sonuç

Depremler ve diğer doğal afetler büyüklükleri/şiddetleri ve etki alanları ile bağlantılı olarak etkiledikleri coğrafyada sosyal, fiziki, ekonomik, psikolojik vb. gibi alanlarda ciddi zararlara neden olabilmektedir. Üretim ve ithalat/ihracat sektörü de şüphe götürmez ki depremlerden olumsuz etkilenmektedir. Zira şiddetli depremlerin neden olduğu fiziki yıkım ve tahribat bölgedeki ticari faaliyetlerin aksamasına hatta durmasına yol açmaktadır.

Türk ekonomisi de belirli aralıklarla ülkede yaşanan depremler nedeniyle olumsuz etkilenmiştir. Örneğin 1999 yılındaki deprem nedeniyle ekonomi % 6,1 oranında küçülmüştür. Dış ticaret açısından bakıldığında deprem bölgesindeki firmaların ihracatında 103,9 milyon dolar azalma meydana geldiği tespit edilmiştir (DPT, 1999). 6 Şubat Kahramanmaraş depremlerinin de Türk ekonomisine ciddi bir yük getireceği aşikârdır.²

11 ilin depremler sonrasındaki dış ticaretini inceleyen çalışma, 6 Şubat depremlerinin etkilerini kısa ve uzun vadede olmak üzere ikiye ayırmaktadır.

² Dünya Bankası'na göre 6 Şubat depremleri Türkiye'de 34,2 milyar dolarlık hasara neden olmuştur. Bkz. <https://tr.euronews.com/2023/02/27/dunya-bankasi-6-subat-depremleri-turkiyede-342-milyar-dolarlik-hasara-yol-acti>

Kısa vadedeki etkiler:

- Deprem sonrası ilk 6 aylık dönemde bir önceki yıla göre dış ticaret hacmi düşmüştür.
- Şubat ayı ithalat/ihracatın en fazla düştüğü aydır.
- Şubat ayı sonrası verileri dikkate alındığında depremin sanayi alanlarında görece az tahribatının toparlanma sürecine olumlu katkı yaptığı ifade edilebilir.
- Genel tablo itibarıyla 2023 yılı Ocak-Ağustos ayları ihracat ve ithalat grafiklerinin birbirine paralel olduğu tespit edilmiştir.
- Depremin en fazla etkilediği Adıyaman, Hatay, Kahramanmaraş ve Malatya dış ticaret anlamında da en fazla olumsuz etkilenen illerdir. Bu illerde en fazla olumsuz etkilenen sektör, otomotiv sektörüdür.
- Ulaşım alt yapısının hasar alması nedeniyle ulusal ve uluslararası tedarik zinciri ve lojistik olumsuz etkilenmiştir.

Uzun vadedeki etkiler:

- 11 ilde önceliğin insan yaşamının normalleşmesi olduğu dikkate alındığında ticari faaliyetlerdeki gelişme potansiyelinin deprem öncesine göre düşeceği,
- 11 ilde dış ticarete yönelik yatırım ve finansman destek miktarlarının düşeceği,
- Deprem sonrası bölge dışına yaşanan göçün dış ticaretteki istihdamı olumsuz etkileyeceği,
- Nitelikli insan gücünde ve imalat/üretim kapasitesindeki azalma nedeniyle ülkenin makroekonomik çıktı potansiyelinin olumsuz etkileneceği,
- Deprem bölgesindeki tahribatla ilişki olarak sosyal yaşam ihtiyaçlarının kısa vadede karşılanamayacağı ve depremin psikolojik etkileri dikkate alındığında deprem bölgesinin turizm gelirlerinin düşeceği ve dolayısıyla dış ticaretin olumsuz etkileneceği,
- Deprem sonrası illerin yeniden yapılanma sürecinin gerektirdiği demir, teknolojik ürünler, petrol vb. gibi ihtiyaçlar yurtiçi talebi arttıracığından ithalatın artacağı ve cari açığın olumsuz etkileneceği öngörülmektedir.

Bölgeye yapılacak yatırımların önceliğinin barınma ve sağlık gibi temel ihtiyaçlara yöneleceği dikkate alındığında dış ticaretin gelişmesinin yavaşlaması muhtemeldir. Deprem sonrasında bölge dışına verilen göçün yetişmiş insan kaynağını azaltması üretimde nicelik ve niteliği olumsuz etkileyecektir. Bu durumun da dış ticaret üzerinde olumsuz yansımalarının olması kuvvetle muhtemeldir.

Tedarik zincirindeki aksamalar, deprem sebebiyle üretime verilen ara ve üretimi gerçekleştiren insan kaynağının depremden etkileyen illeri terk etmesi incelenen illerde meydana gelen ihracat ve ithalat rakamlarının düşmesinde temel sebep olarak gösterilmektedir. Ancak bir önceki dönem ile kıyaslandığında ithalat ve ihracatta meydana gelen daralmanın tek sebebinin deprem olduğunu söylemek de doğru değildir. İncelenen dönem itibarıyla Türkiye’de yüksek enflasyon ve yüksek döviz kuru, satın alma gücünü doğrudan etkilemiştir. Buna ek olarak ithalat malları pahalılaştırırken ihraç malları görece ucuzlamış ve ihracattan elde edilen gelir azalmıştır. İncelenen 11 ilin ihraç malları incelendiğinde mevsim etkisinden kaynaklı azalışların da olduğu ve toplam azalışın kaynağının depremden mi yoksa mevsimsellikten mi olduğunun ayrımını yapmak oldukça güçtür.

Son olarak, depremlerin genelde ülke ekonomisi, özelde ithalat/ihracat üzerindeki olumsuz etkilerini minimize etmeye katkı sağlayacak birtakım politika önerisi geliştirilebilir. Öncelikle organize sanayi alanlarının depreme dirençli yapılarla oluşturulması gerekmektedir. Hem merkez yönetim hem de yerel yönetimler bu hususta öncülük etmeli ve yapılarda deprem yönetmeliğinin tüm gereklerinin uygulandığını garanti altına almalıdır. Ayrıca merkezi yönetimin kontrolü ve denetiminde inşa edilen ulaşım/altyapı hizmetlerinin fay hatlarından uzak alanlara taşınması ve alternatif taşıma yollarının hazırlanması olası şiddetli depremler sonrasında tedarik zincirinin sürekliliğine katkı sağlayacak adımlardır. Bu noktada hükümetler, üniversiteler ve sanayicilerin dâhil olduğu yönetim modellerinin geliştirilmesi gerekmektedir.

Depremi ilk şok etkisi yukarıdaki verilerden hareketle ancak üretimin ve tedarik zincirinin devam etmesiyle minimize edilebilir gözükmektedir. Deprem bölgesinde ihracatı destekleyici finansal tedbirler hayata geçirilmeli ve ihracat yapan firmaların üretimlerindeki aksaklıkları giderici uygulamalar desteklenmelidir.

Hakem Değerlendirmesi: Dış bağımsız.

Katkı Oranı Beyanı: Yazarlar çalışmaya eşit oranda katkı sağlamıştır.

Çatışma Beyanı: Çalışmada herhangi bir potansiyel çıkar çatışması söz konusu değildir.

Peer-review: Externally peer-reviewed.

Contribution Rate Statement: Corresponding author: 50% Other author: 50%.

Conflicts of Interest: There is no potential conflict of interest in this study.

KAYNAKÇA

- AFAD. (2023). *06 Şubat 2023 Pazarcık-Elbistan (Kahramanmaraş) Mw: 7.7 – Mw: 7.6 Depremleri Raporu*.
- Aguirre, P., Asahi, K., Diaz-Rioseco, D., Riveros, I. & Valdés, R. O. (2023). Medium-run local economic effects of a major earthquake. *Journal of Economic Geography*, 23(2), 277-297.
- Aktürk, İ. & Albeni, M. (2002). Doğal afetlerin ekonomik performans üzerine etkisi: 1999 yılında Türkiye’de meydana gelen depremler ve etkileri. *Süleyman Demirel İktisadi ve İdari Bilimler Fakültesi Dergisi*, 7(1), 1-18.
- Altun, F. (2018). Afetlerin ekonomik ve sosyal etkileri: Türkiye örneği üzerinden bir değerlendirme. *Sosyal Çalışma Dergisi*, 2(1), 1-15.
- Asgary, A., Mehregan, N., Hassani, Y. & Levy, J. (2019). Export changes due to the 2011 great east Japan earthquake and tsunami: Expanding the scale of shift-share analysis. *Journal of Disaster and Emergency Research*, 2(2), 61-73.
- Bardakçı, H. & Demirtaş, F. (2023). Doğal afetlerin dış ticarete etkisi: 2023 Türkiye depremleri ve sonuçlarının değerlendirilmesi. *Avrasya Dosyası Dergisi*, 14(1), 183-204.
- BBC. (2023). *Kahramanmaraş depremi neden bu kadar yıkıcı oldu?*. 16 Temmuz 2023, <https://www.bbc.com/turkce/articles/c3gnez8eq9qo>.
- DPT. (1999). *Depremin ekonomik ve sosyal etkileri, muhtemel finansman ihtiyacı, kısa - orta ve uzun vadede alınabilecek tedbirler raporu*. Ankara.
- Eğilmez, M. (2023). *Depremlerin ekonomiye etkisi*. 13 Eylül 2023, <https://www.mahfiyegilmez.com/2023/02/depremlerin-ekonomiye-etkisi.html>.
- Hood, M., Kamesaka, A., Nofsinger, J. & Tamura, T. (2013). Investor response to a natural disaster: Evidence from Japan’s 2011 earthquake. *Pacific Basin Finance Journal*, 25, 240-252.
- Huang, Y. C., Hsu, C. I. & Wong, K. I. (2018). Contagion effect in international trade after the Japanese 311 earthquake. *Emerging Markets Finance and Trade*, 54(10), 2367-2381.
- Kargo Haber. (2023). *Afetlerde deniz ulaştırması önemli rol oynuyor*. 15 Aralık 2023, <https://www.kargohaber.com/afetlerde-deniz-ulasirmasi-onemli-rol-oynuyor-7296h.htm>.
- Lackner, S. (2018). *Earthquakes and economic growth*. FIW Working Paper (No:190).
- Marangoz, M. & İzci, Ç. (2023). Doğal afetlerin ekonomik, sosyal ve çevresel etkilerinin 6 Şubat 2023 Kahramanmaraş merkezli depremler bağlamında girişimciler açısından değerlendirilmesi. *Journal of Social Sciences and Humanities Researches*, 24(51), 1-30.
- Miyakawa, D., Hosono, K., Uchino, T., Ono, A., Uchida, H. & Uesugi, I. (2016). *Financial shocks and firm exports: A natural experiment approach with a massive earthquake* (No: 50). Tokyo. <https://www.rieti.go.jp/publications/dp/14e010.pdf>
- Noy, I. (2009). The macroeconomic consequences of disasters. *Journal of Development Economics*, 88(2), 221-231.

- Selçuk, F. & Yeldan, E. (2001). On the macroeconomic impact of the august 1999 earthquake in Türkiye: A first assessment. *Applied Economics Letters*, 8(7), 483-488.
- Şen, S. (2023). Kahramanmaraş depremlerinin ekonomiye etkisi. *Diplomasi ve Strateji Dergisi*, 4(1), 1-55.
- T.C. Hazine ve Maliye Bakanlığı. (2023). *2023 Kahramanmaraş ve Hatay depremleri raporu*. 11 Temmuz 2023, <https://www.hmb.gov.tr/haberler/2023-kahramanmaras-ve-hatay-depremleri-raporu>.
- T.C. Strateji ve Bütçe Başkanlığı. (2023). *2023 Kahramanmaraş ve Hatay depremleri raporu*. 11 Temmuz 2023, <https://www.sbb.gov.tr/wp-content/uploads/2023/03/2023-Kahramanmaras-ve-Hatay-Depremleri-Raporu.pdf>.
- Tetik, N. & Akbulut, İ. İ. (2023). 6 Şubat 2023'te yaşanan depremin ekonomik ve finansal etkileri: İhracat üzerinden bir inceleme. İçinde M. Öztürk ve M. Kırca (Ed.), *Kahramanmaraş Merkezli Depremler Sonrası için Akademik Öneriler*, (ss. 93-103). Özgür Yayınevi.
- TİM. (2023). *İhracat rakamları*. 15 Ekim 2023, <https://tim.org.tr/tr/ihracat-rakamlari>.
- TÜİK. (2023). *Dış ticaret istatistikleri*. 11 Ekim 2023, <https://data.tuik.gov.tr/Kategori/GetKategori?p=Dis-Ticaret-104>.
- TÜİK. (2024). *Dış ticaret istatistikleri*. 14 Şubat 2024, <https://data.tuik.gov.tr/Kategori/GetKategori?p=Dis-Ticaret-104>.
- Türkmen, İ., Karakoç, M. B., Ayaz, Y. & Sarıcı, T. (2023). *6 Şubat depremleri sonrası Malatya deprem raporu ve eylem planı*. İnönü Üniversitesi Yayınevi.
- Yasir, A. (2009). *The political economy of disaster vulnerability: a case study of Pakistan earthquake 2005*. MPRA (No: 20762).
- Yücel, A. (2023). *Türkiye'deki depremler tedarik zincirlerine darbe vurdu*. 15 Aralık 2023, <https://www.ekonomim.com/ekonomi/turkiyedeki-depremler-tedarik-zincirlerine-darbe-vurdu-haberi-684389>.