

MEVLÂNA DERGÂHI TASVİRLİ HALI Hafize Melek HİDAYETOĞLU

Hafize Melek HİDAYETOĞLU*

ÖZ

Konya ili; tarihi, kültürü, sosyal hayatı, ekonomisi ve coğrafyasıyla Anadolu kentleri arasında özel bir konuma sahip nadir şehirlerimizdendir. Konya'nın coğrafi özellikleri, tarihe dayanan kültür zenginlikleri, el dokumalarının uygulanmasına ve yaşatılmasına asırlardır imkân tanımıştır. Çatalhöyük'le başlayıp günümüze kadar uzanan ve tarihin her döneminden izler taşıyan Konya, bütün bu dönemlerde el dokumacılığının merkezi olma özelliğini korumuştur. Bu güzel şehrimiz topraklarında pek çok özel şahsiyeti misafir etmiş ev sahipliği yapmıştır. Hz. Mevlâna Celâleddîn-i Rûmî bu önemli şahsiyetlerin başında gelir. Hz. Mevlâna'nın Konya şehri ve halkı üzerinde etkisi günümüze kadar gelmiştir. Konya'nın en önemli sembolüdür. Hz. Mevlâna bıraktığı eserlerle çağlar boyu yaşamıştır. İlmîni yaydığı bu coğrafyada vefatından sonra bina edilen, günümüzde de Mevlâna Müzesi olarak korunan mekân Konya şehrinin en önemli silüeti durumundadır. Öyle ki bu mekân farklı sanat alanlarında pek çok esere konu olmuştur. Bu eserlerden birisi de halı sanatıdır. Batılılaşma Dönemi Anadolu tasvir sanatı içinde duvar resimleri dini ve sivil mimaride uygulanmıştır. Türk resim sanatı içinde duvar resimlerinde tabiatın görüntüleri, şehirlerden detaylar ve mekânlar resmedilmiştir. Duvar resimlerinin etkilerini Türk halı sanatı içinde duvar halılarında görmekteyiz. Özellikle dini semboller halılarda sıklıkla kullanılmıştır. Bu örneklerden birisi de Mevlâna Dergâhının konu edindiği bir duvar halısıdır. Bu çalışmada, özel koleksiyonda korunan "Mevlâna Halısı" olarak adlandırılan halının; boyut, malzeme,

* Prof. Dr.- Selçuk Üniversitesi, Güzel Sanatlar Fakültesi, Geleneksel Türk Sanatları Bölümü
e-posta: hmhidayetoglu@gmail.com / ORCID: 0000-0001-5072-0709
Makale Türü: Araştırma Makalesi / DOI: <https://doi.org/10.32704/akmbaris.2023.186>
Makale Gönderim Tarihi: 18.09.2022 / Makale Kabul Tarihi: 11.12.2023

teknik, renk, tür ve kompozisyon özellikleri genel olarak incelenerek, Türk Halı Sanatı Tarihi içindeki yeri değerlendirilmeye çalışılacaktır.

Anahtar Kelime: Konya, Mevlâna Dergâhı, Hz. Mevlâna Celâleddîn-i Rûmî, Batılılaşma Dönemi, Halı, Duvar Halısı.

MEVLANA (RUMI) LODGE DESIGNED CARPET

ABSTRACT

With its history, culture, social life, economy and geography, Konya is one of the rare cities that has a special position among Anatolian cities. The geographical features of Konya and history-based cultural richness have allowed the practice and survival of hand weaving for centuries. Starting with Çatalhöyük, extending to the present day and bearing traces from every period of history, the city has preserved its feature of being the center of hand weaving in all these periods. This stunning city has hosted many special personalities in its environment. Mevlana Celaleddin Rumi is one of these influential personalities. The influence of Mevlana on Konya city and people, has survived to the present day as well as being the most important symbol of Konya. Mevlâna has lived through the ages with the works he left behind. The place, which was built after his death in this region where he spread his knowledge, and is preserved as the Mevlana Museum today, is the most noteworthy silhouette of Konya city; so much so that the site has been the subject of many works in different fields of art. One of these works is the art of carpet. Wall paintings were applied in religious and civil architecture within the Anatolian depiction art of the Westernization Period. Images from nature and details from cities and places are depicted in wall paintings within Turkish painting art. The effects of wall paintings on tapestries in Turkish carpet art can be seen. Especially religious symbols were frequently used in carpets. One of these examples is a tapestry of Mevlana Lodge. In this study, the carpet called “Mevlâna Carpet”, preserved in the private collection; size, material, technique, colour, type and composition features will be examined in general and its place in the History of Turkish Carpet Art will be tried to be assessed.

Keywords: Konya, Mevlana Lodge, Mevlana Celaleddin-i Rumi, Westernization Period, Carpet, Wall Carpet.

1. GİRİŞ

Bu çalışmanın konusu; özel bir koleksiyonda korunan “Mevlâna Halısı” olarak adlandırılan duvar halısıdır. Bu duvar halısı; boyut, malzeme, teknik, renk, tür ve kompozisyon özellikleri üzerinden değerlendirmeye çalışılacaktır. Halı üzerinde, Mevlana Dergâhı tasviri detaylı şekilde yer almaktadır. Dergâh, ön cepheden etrafındaki şadırvan ve çiçek bahçesi ile birlikte halı üzerine dokunmuştur. Bu çalışmada, Konya halılarından kalite ve renk bakımından farklı özelliklere sahip “Mevlâna Halısı” tek bir örnek üzerinden değerlendirilecektir.

Çalışmanın amacı, zengin bir koleksiyona sahip Anadolu Türk Halı sanatı içinde yer alan manzaralı halılar arasındaki yerine değerlendirilerek bu halıyı tanıtmaktır. Benzer örneklerinin müzelerde korunduğunu düşündüğümüz bu halılar hakkında daha fazla bilgi toplamak ve farkındalık yaratmak diğer bir amacımızdır. Konya ve yakın çevresinde “manzaralı halılar” başlığında benzer duvar halıları ve seccade örneklerine yakın zamana kadar rastlanmaktaydı. Lâdik, Sille ve Karapınar bu yörelerin başında gelmektedir. Ayrıca Kayseri Yahyalı ve Erkilet (Arık, 1983), Kırşehir, Kula yörelerinde manzaralı halıların fazlaca dokunduğu bilinmektedir.

Yayınlar incelendiğinde, Batılılaşma Dönemi Anadolu tasvir sanatı ile ilgili bilgilere ulaşılmaktadır. Bu yayınların başında Sayın Günsel Renda'nın, *Batılılaşma Dönemi Resim Sanatı 1700-1850*, Ankara, 1977; başlıklı eseri gelmektedir. Renda kitabında Türk resim sanatının 18. yüzyıldan sonraki gelişimini incelemiştir. Osmanlı imparatorluğunun ilk batılılaşma dönemi olan 18. Yüzyıldaki toplumsal ve kültürel yapısı aktarılarak resim sanatının bu etkilerle nasıl bir gelişim gösterdiği anlatılmaktadır. Bu kitap, geleneksel minyatür sanatından batı anlamında resim sanatına geçiş dönemine ışık tutmaktadır (Renda, 1977). Türk resminde Batılılaşma dönemini 18.yüzyıl başından başlayıp 19. Yüzyılın ortasında sona eren 150 yıllık süreci detaylı şekilde dönem örnekleri üzerinden aktarmaktadır (Renda, 1977). 18. yüzyılda etkinliğini yitirmeye başlayan minyatür sanatındaki üslup denemeleri ve gelişmeler anlatılmaktadır. Renda bütün bu gelişmeleri *Duvar Resimleri* başlığında başta İstanbul olmak üzere Anadolu ve Rumeli örneklerini değerlendirmiştir. 18. yüzyılın ikinci yarısında iç mimaride batı etkisi ile yeni bir süsleme programının uygulandığı görülür. Barok süslemenin arasına manzara kompozisyonları yerleştirilir. “Bu manzara resimleri bir duvar süslemesi olarak benimsenmiş ve bütün Anadolu’ya yayılarak yeni bir resim türünü oluşturmuştur” (Renda, 1977). Yazar bu düzenlemelere “duvar resmi” adını vermiştir (Renda, 1977). Duvar resimlerinde görülen manzara kompozisyonları lake ciltlerde, kapı ve dolap üzerinde, yazı çekmecelerinde, el işi örtülerde ve seramiklerde de görülmektedir (Renda, 1977).

Bu konuda bir diğer yayın, Sayın Rüçhan Arık'ın, *Batılılaşma Dönemi Anadolu Tasvir Sanatı*, Ankara, 1988; başlıklı eseridir. Arık kitabında batılılaşma dönemi tanımı çerçevesinde, Anadolu’daki mimari eserler ve küçük el sanatları üzerinden konuyu anlatmakta ve Osmanlı sanatı üzerine etkilerini konu etmektedir (Arık, 1988). Rüçhan Arık, öncelikle İstanbul’un fethi ile birlikte Fatih’in Avrupa kültür ve sanatına gösterdiği ilgi ile birlikte resim sanatında başlayan yenilikler üzerinde durmuş ve tarihi süreçte Batılılaşma Dönemi Anadolu Tasvir Sanatının Anadolu’daki örnekleri üzerinden aktarılmıştır (Arık, 1988).

Ayrıca bu konuda Rüçhan Arık, “Manzaralı Halılar”, *II. Milletlerarası Türk Folklor Kongresi Bildirileri*, Cilt: V, Ankara, 1983, s.23-30; makalesi vardır. Bu makalede; Anadolu’da dokunan Kula, Gördes, Kırşehir, Konya-Sille ve Kayseri halı örnekleri üzerinden manzaralı halılar aktarılmaktadır (Arık, 1983).

Ayşen Aldoğan, “Konya Mevlâna Müzesindeki Kâbe Tasvirli Bir Seccade”, *Sanat Tarihi Yıllığı*,

Sayı: 9-10, 1981, s.23-27; makalesinde, Konya Mevlâna Müzesi ve İstanbul Türk İslam Eserleri müzesi koleksiyonunda bulunan Kâbe tasvirli seccadeler üzerinden tasvir sanatının halı örneklerini anlatmaktadır (Aldoğan, 1981).

Bekir Deniz, “Kırşehir Halıları”, *Arkeoloji-Sanat Tarihi Dergisi*, C.III, İzmir 1984, s. 25-81; makalesinde Kırşehir yöresi halıları genel bir çerçeveden incelenmiş, yörede dokunan manzaralı halılar hakkında bölgeye özgü ilk bilgiler aktarılmıştır (Deniz, 1984).

Ersel Çağlıtütüncügil, “Cami Tasvirli Yahyalı (Kayseri) Halıları”, *Erdem*, Halı Özel Sayısı:1, Cilt: 10, Sayı:28, Ankara, 1999, s.87-93 ve 216-223; makalesinde bu yörede dokunan cami tasvirli halılarını teknik, renk ve tür özellikleri bakımından detaylı şekilde aktarmaktadır (Çağlıtütüncügil, 1999).

Naci BAKIRCI, “Konya Mevlâna Dergâhı Resimli Halılar”, *Türk Halı ve Düz Dokumaları (Kilim, Cicim, Zili, Sumak) Sempozyumu*, 1-4 Kasım 2010 Alanya, bildiri sözlü olarak sunulmuştur. Bildirinin görsellerine ulaşılmıştır (Bakırcı, 2010).

Dilek Şener, *XVIII. ve XIX. Yüzyıllarda Anadolu Duvar Resimleri*, Ankara Üniversitesi Sosyal Bilimler Enstitüsü Sanat Tarihi Anabilim Dalı Basılmamış Doktora Tezi, Ankara, 2011; adlı tezde, Anadolu sınırlarında kalan bölgedeki Osmanlı Mimarisi’ne ait dini ve sivil mimari eserlerdeki duvar resimlerini ele alarak Türk Sanatına bıraktığı izler belirlenmeye çalışılmıştır (Şener, 2011).

Çiğdem Karaçay, “Kırşehir Manzaralı Halılar Üzerine Bir İnceleme”, *Recep Tayyip Erdoğan Üniversitesi Sosyal Bilimler Dergisi (RTEÜ Journal of Social Sciences)*, Cilt:1, Sayı: 2, 2015, s.141-155; makalesinde, Ankara Vakıf Eserleri Müzesi’ne, Türkiye’deki çeşitli camilerden bağış yoluyla gelen beş adet Kırşehir manzaralı halıyı incelemiştir (Karaçay, 2015).

Manzara tasvirleri, belli bir yerin tasviri ya da hayali yerlerin tasviri şeklinde görülmektedir. Bunların başında Mekke-Medine tasvirleri, İstanbul manzaraları yer almaktadır. Bunlarla birlikte Anadolu’nun bazı şehirlerinden manzaralar ya da önemli mekânlar resmedildiği görülmektedir (Arik, 1988). Görsel sanatların diğer alanlarında da manzara tasvirlerine rastlanmaktadır. Minyatür geleneği içerisinde özellikle işlenen tasvirlerde ana motif çoğunlukla cami tasviridir. Anadolu halı sanatında bu tasvirleri geç dönem özellikleri olarak görmekteyiz. Bu örneklerde gerçekçi tasvirlerin yanında çok yalın stilize halde halı zemini ve kenar suyunda sıralı halde mimari unsurları görmekteyiz (Arik, 1983). Bu tasvirlerin ayrıca el işleme örtülerde, cam altı resimlerinde, çini ve seramik ürünlerde kullanıldığı bilinmektedir.

Anadolu halı sanatı içinde görülen manzara tasvirli halılar hakkında yazılan yayınlarda bu halılar üzerinde iki farklı düzenlemenin olduğu belirtilmektedir. Bunlardan birincisi; “Kâbe Tasvirli Halılar” başlığında incelenen Mevlâna Müzesi ve İstanbul Türk İslam Eserleri Müzesi koleksiyonundaki halılardır (Aldoğan, 1981). Bu halıların Konya’da dokunmuş olduğu düşünülmektedir. Bu halılar üzerinde işlenen konular ile tasvir sanatının Türk halı sanatına yansımaları görülmektedir. Kutsal mekânların seccadeler üzerine dokunarak resmedilmiş olmaları, halı sanatına farklı bir özellik ve değer kattığı söylenebilir. İkincisi; Yahyalı (Kayseri) (Çağlıtütüncügil, 1999), Kırşehir (Deniz, 1984 ve Karaçay, 2015) halılarında işlenen manzara konulardır. Bu halıların kenar sularında ve zemin süslemesinde stilize halde mimari ve ağaç motifleri kullanıldığı görülmektedir. Tasvir sanatının Anadolu halılarındaki izdüşümü ve yorumu olarak değerlendirmek mümkündür. Halıların kenar suyundaki mimari unsurların dizilimi ve kompozisyon içindeki düzeni minyatür sanatındaki mimari düzenlemeleri akla getirmektedir.

XIX. yüzyıldan itibaren tanınmaya başlayan Yahyalı Halılarının zemin ve kenar sularında evler ve

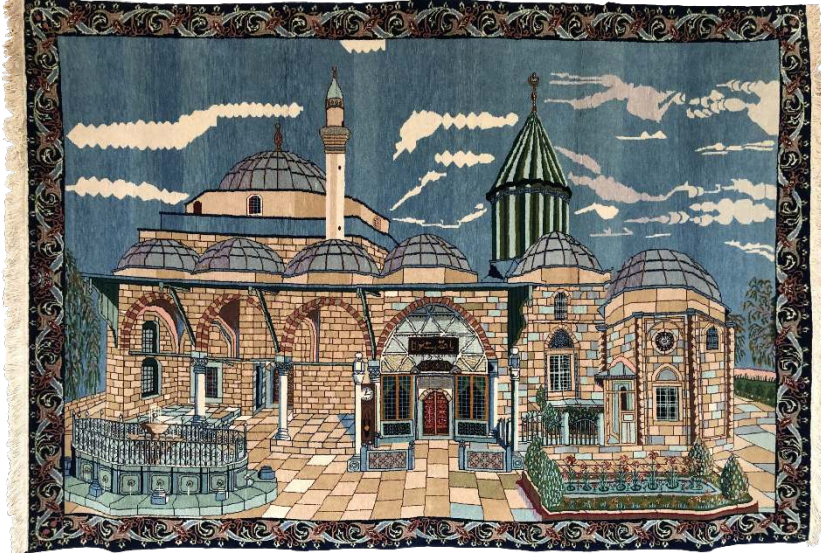
cami tasvirleri dikkat çekicidir. Türk düğüm tekniği ve yün malzeme ile dokunan tasvirli halıların en erken örnekleri XIX. yüzyıl sonlarına kadar uzanmaktadır. Genelde karyola ve seccade tipinde dokunan bu örnekler halk arasında “dabazlı camii ayak”, “baltalı göbekli camii ayak” ve “camili ayak” isimleriyle bilinmektedir. Halılara ismini veren cami desenleri çoğunlukla geniş kenar suyu üzerinde yer alır. Halı üzerindeki mekânlar, tek boyutlu ve perspektif kaygısı güdülmeden tasvir edilmiştir. Bu örneklerin yanında namazlağı boyutlarında dokunmuş halıların zemininde de üst üste yerleştirilmiş cami tasvirleri görülmektedir (Çağlıtütüncügil, 1999).

2. MEVLÂNA DERGÂHI TASVİRLİ HALI

Bu çalışmada; Batılılaşma Dönemi tasvir sanatının Anadolu şehirlerinde bıraktığı etkiler üzerinden “Mevlâna Halısı” adıyla anılan duvar halısı değerlendirmeye çalışılmıştır. (Fotoğraf 1-2) Tasvir sanatının ilk örnekleri başta İstanbul olmak üzere Anadolu’nun belli başlı şehirlerinde, sivil ve dini mimaride görülmektedir. Halılar üzerinde kutsal mekânlar, cami ve kent görüntüleri olan ev-konak-ağaçlar fazlaca dokunmuştur. Bu halılar duvar halısı, sedir halısı ya da seccade tipinde üretilmiştir.



Fotoğraf 1: Mevlana Dergâhi, Bülent Pirinççi Arşivi.



Fotoğraf 2: Mevlana Dergâhı Tasvirli Halı, özel koleksiyon, H. M. Hidayetoğlu Arşivi, 2021.

Özel bir koleksiyonda korunan bu halı üzerine dokunan Mevlana Dergâhı tasvirinden dolayı “Mevlana Halısı” şeklinde adlandırılmaktadır. Halı bulunduğu koleksiyonun sahibi tarafından 1950-1960’lı yıllarda Konya–Lâdik’te dokutulduğu tahmin edilmektedir. Koleksiyon sahibi Ahmet Necati Çekirdekçi ilgili yıllarda Lâdik’te 50-60 tezgâhlı atölyede halı üreticisidir. Konya’da yapağı ticareti yaptığı dönemde halı üretimi de yapmıştır. Lâdik’te kurduğu atölyede saray tipi Lâdik halıları dokutmuştur. Bu 1950-1960’lı yıllarda bu halıların yanında az sayıda makaleye konu olan “Mevlana Halısı” da dokunmuştur. Mevlana halısının ince kalitesi, malzeme ve renk özelliği ilgili yıllarda Lâdik atölyesinde dokunan diğer halılarla benzerlik göstermektedir (Hidayetoğlu-Akan, 2011). Bu yıllarda Lâdik’te dokunan halılar Konya’nın diğer yöreleri Sille, Karapınar, Ereğli, Keçimuhsine, İnce halılarından desen, renk ve kalite bakımından farklılık göstermektedir.

2.1. Mevlâna Dergâhı Tasvirli Halının Teknik Özellikleri

“Mevlana Halısı”, 199 x 135 cm. boyutlarında olup, başlangıç kilimi 0.5 cm., bitiş kilimi 0.5 cm., kilim örgüleri beyaz pamuk ipliği ile dokunmuş ve çiti örülerek sağlamlaştırılmıştır. Kenar örgüsü (kilimi) 4 çözü teline ikili kilim şeklindedir. Saçaklar düz bırakılmış, 4 cm.’dir. Halının atkı ve çözü ipliği pamuk, ilme ipliği yündür. Çözü beyaz, 3S bükümlüdür. Atkı 2 sıra beyazdır. İlmeler Türk (Gördes) düğümüdür. Dm’de 60 x 60 (dm²=3600) kalitede ve ilme yüksekliği 0.3 cm.’dir. (Fotoğraf 3-4)



Fotoğraf 3: Halının düğüm detayı, H. M. Hidayetoğlu Arşivi, 2021.



Fotoğraf 4: Halının düğüm sıklığı, H. M. Hidayetoğlu Arşivi, 2021.

Renklerde, gök mavisi (açık mavi) (abrajlı), lacivert, koyu mavi, krem (yünün doğal rengi), kirli beyaz, açık kahverengi, koyu kahverengi, devetüyü, sütlü kahverengi, koyu nil yeşili, açık nil yeşili, ördekbaşı yeşil, yağ yeşili, çimen yeşili, çağla yeşili, morumsu gri, mavimsi gri (kubbelerde), gri, bordo, yavruağzı, pembe, hardal rengi tercih edilmiş, toplam 22 adet farklı renk çeşidi kullanılmıştır. (Fotoğraf 2)

2.2. Kompozisyon

Bu eser dikdörtgen bir alan içerisine yerleştirilmiştir. Konu olarak Mevlâna Türbesi ele alınmıştır. Kompozisyona bakıldığında alanın büyük bir kısmını mimari yapı kaplamaktadır. Eserin dış kısmında bulunan lacivert kenar suyu üzerinde bitkisel motifler kullanılmıştır. Bu motifler aynı zamanda hareketlilik hissi sağlamakla birlikte, çalışmayı çerçeveleyen bir unsur olmaktadır. Kenar suyu üzerinde tek iplik üzerine yarı stilize yapraklar ve goncalar sıralı halde yerleştirilmiştir. Kenar suyu köşelerde muntazam şekilde dönülmüştür. (Fotoğraf 5)



Fotoğraf 5: Kenar suyundan detay, H. M. Hidayetoğlu Arşivi, 2021

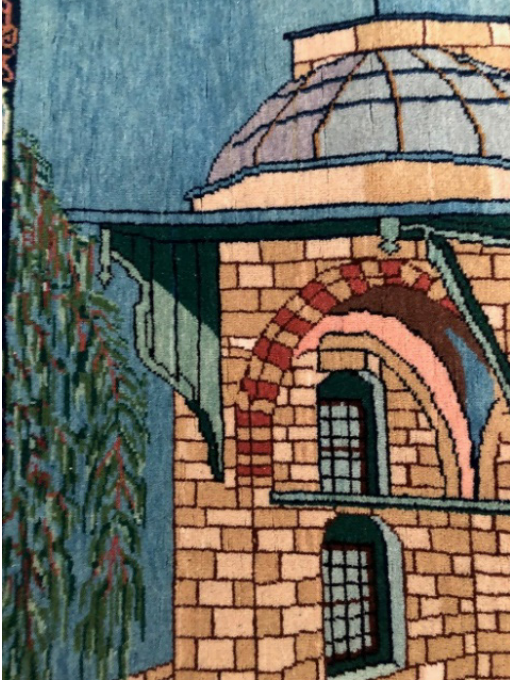
Eserde mimari yapının birebir, gerçekçi bir şekilde dokumaya aktarıldığı görülmekte, mimarideki formlar daha çok köşeli hareketler, geometrik şekillerden oluşmaktadır. Binanın bütün unsurları, halı tekniğinin el verdiği ölçüde bire bir yerini almıştır. (Fotoğraf 6-7) Levhaların yeri, hat yazıları, kapı, kubbeler ve mimari yapıda mevcut görünen detaylar gerçekçi bir şekilde ifade edilmiştir. Çok ince detaylarda, özellikle yazı olan hat levhalarda tekniğe bağlı olarak bozulmalar bulunmaktadır. Yapıya sağ kısımdan yansıtılan ışığın gölgesi mimari yapının sol kısmına yansımakta, koyu tonlarda ipliklerle gölge hissi ifade edilmiştir. Işık-gölge hissini ise; kubbeler, pervazlar ve kemerlerin sütunlarında görmekteyiz. (Fotoğraf 8-9) Binanın giriş kapısında yer alan saatin gösterdiği zaman dilimi güneşin nesnelere yansıma biçimi ile değerlendirildiğinde tutarlılık göstermektedir. (Fotoğraf 10) O vakitte binanın ışık-gölge durumu gerçek zaman ile uyumludur. Dokumanın genelinde mavi, yeşil ve kahve tonlar mevcuttur. Ayrıca dokumaya gerçekçi bir şekilde yansıtılan Mevlâna Türbesi'nde perspektif detayı ile derinlik algısı da oluşturulmuştur.



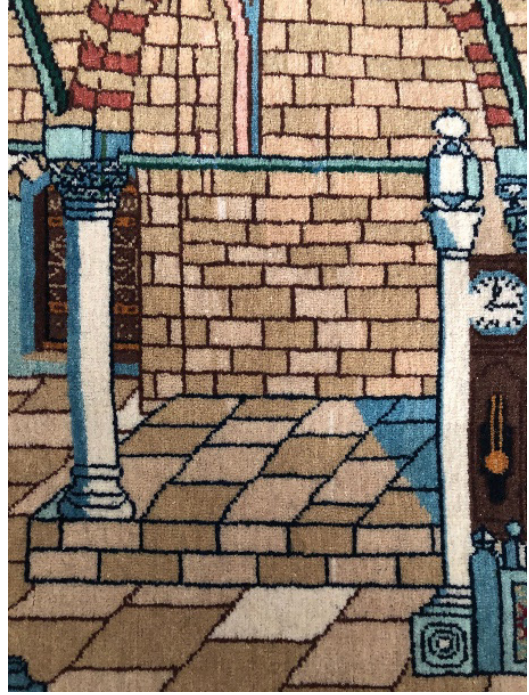
Fotoğraf 6: Giriş kapısı detay, H. M. Hidayetoğlu Arşivi, 2021.



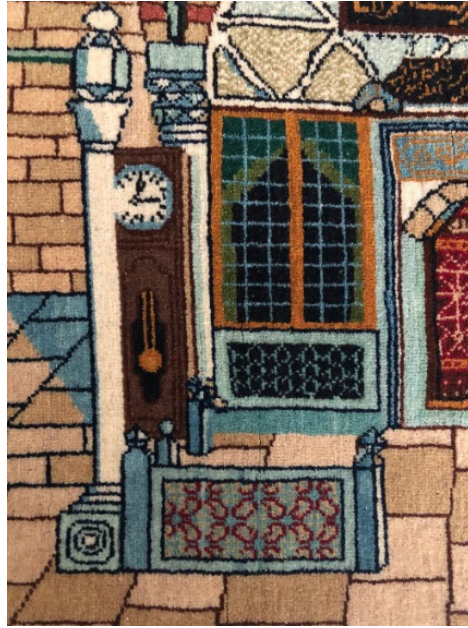
Fotoğraf 7: Kubbe-i Hadrâ detayı, H. M. Hidayetoğlu Arşivi, 2021.



Fotoğraf 8: Halıdan detay, H. M. Hidayetoğlu Arşivi, 2021.



Fotoğraf 9: Halıdan detay, H. M. Hidayetoğlu Arşivi, 2021.



Fotoğraf 10: Halıdan detay, H. M. Hidayetoğlu Arşivi, 2021.

Kompozisyonun ilk kısmında, sağ tarafta çiçek bahçesi bölümü, sol tarafta ise şadırvan detayı ön plana çıkmakta ve yakınlık algısını bizlere hissettirmektedir. (Fotoğraf 11) Bahçe içindeki çiçek bahçesi ve şadırvan yerli yerinde, gerçeğinde oldukları konumları ile kompozisyonda yer verilmiştir. Bitkiler natüralist üslupla ele alınmıştır. Dergâhın bahçesindeki şadırvan bütün detayları ile işlenmiştir. (Fotoğraf 12-13)



Fotoğraf 11: Şadırvan detayı, H. M. Hidayetoğlu Arşivi, 2021.



Fotoğraf 12: Çiçek bahçesi detayı, H. M. Hidayetoğlu Arşivi, 2021.



Fotoğraf 13: Çiçek bahçesi detayı, H. M. Hidayetoğlu Arşivi, 2021.

İkinci kısımda ise Mevlâna Türbesi kompozisyonunun merkezinde yer almakla birlikte odak noktası olmaktadır. Türbenin ana kubbesi, Kubbe-i Hadrâ ve mekânın diğer kubbeleri gerçeği ile birebir aynı resmedilmiştir. Kubbe-i Hadrâ üzerinde yer alan sikke biçimindeki âlem halı üzerinde de detaylı şekilde ele alınmıştır. (Fotoğraf 14) Sikke, keçeden yapılmış Mevlevî külâhı olarak bilinir. Daha çok Mevlevîler giydiğinden “sikke-i Mevleviyye” veya “külâh-ı Mevlevî” denmektedir. Üzerine tülbent sarılanlara “destarlı sikke”, sarıksız olanlara “dal sikke” denilir. Bu sikke, hizmetini tamamlamış dervişlere giydirilirdi ve derviş onu giydiği andan itibaren ölünceye kadar başından çıkaramazdı. Destarlı sikkeler Mevlânâ’yı ve Mevlevîliği temsil ettiği için sikke-i şerif olarak anılır ve onun altına girenlerin korunduğuna inanılırdı (Bozkurt, 2009).



Fotoğraf 14: Sikke biçimindeki âlem detayı, H. M. Hidayetoğlu Arşivi, 2021.

Ana giriş kapısındaki detaylar ve levhalar yerli yerindedir ve ince bir işçilikle dokunmuştur. (Fotoğraf 15) Kompozisyonun üçüncü planı, arka kısımda ise geniş bir alanı kaplayan mavi gökyüzü görülmekte, ipten kaynaklı renk geçişlerinin bulunduğu (abrajlı) mavi renk, tonlama şeklinde yansımış ve gökyüzünün mavi tonu hissettirilmeye çalışılmıştır. (Fotoğraf 16) Gökyüzünde mevcut olan bulutlar gerçekçi bir görünüşten uzak olmakla birlikte daha çok bulut formları bizlerin doğada gördüğü gibi değil de daha çok eğrisel ve köşeli hareketlerle ifade edilmiş ve deformasyona uğramış bir şekilde dokumaya yansıtılmıştır. Bu alanda bulut formları için şu şekilde bir yorum getirebiliriz; dokumanın geneline hâkim olan gerçeklik algısı ve dokuma yapan kişinin gördüğü tabloyu dokuma alanına birebir bir aktarımı mevcutken bu aktarım bulut formlarını ifade ederken değişmektedir. Daha çok bulut şekilleri dokumacının maharetine kalmış veya hayal gücünün yansıdığı bir unsur olabilir. Tablonun sağ ve solunda binadan kalan boşluklarda salkım söğüt ağaçları tabloyu tamamlamaktadır.



Fotoğraf 15: Giriş kapısındaki yazı detayı, H. M. Hidayetoğlu Arşivi, 2021.



Fotoğraf 16: Bulut detayı, H. M. Hidayetoğlu Arşivi, 2021.

3. DEĞERLENDİRME VE SONUÇ

Konya şehri; tarihi, kültürü, sosyal yaşamı ile tarihten günümüze Anadolu'nun sayılı yerleşim yerlerinden biri olmuştur. Bu güzide şehrimiz Hz. Mevlâna Celâleddîn-i Rûmî gibi pek çok önemli şahsiyetin izlerini her alanda yaşatmaya devam etmiştir. Hz. Mevlâna'nın Türbesi ve Dergâhı Konya'nın değerli mekânlarından. Bu nedenle pek çok sanatçının eserine ilham kaynağı olmuş ve sanat eserlerinin ana teması olarak seçilmiştir.

Türk Sanatı'nda manzara resmetme geleneği Saray ve çevresinde başlayarak Anadolu'nun pek çok şehrine yayılır; XVIII. ve XIX. yüzyılda da bu gelenek cami, konak, çeşme gibi mimari eserlerin duvarlarında sevilerek kullanılmıştır (Arık, 1983).

Anadolu duvar resimlerinde minyatür geleneğinden batılı resim anlayışına geçiş ile birlikte resimlerin boyutlarının değiştiği görülmektedir. Bazı örneklerde minyatür geleneğinin üslup ve özellikleri korunmuş olup, minyatürler büyütülerek duvarlara uygulanmış gibidir. Bazılarında ise, derinlik, perspektif, ışık-gölge gibi batılı resmin özellikleri görülmektedir (Arık, 1988). Anadolu halı sanatı da

bu tasvir geleneğinden etkilenmiştir. Manzaralı halılar adıyla Anadolu'nun önemli halı merkezleri; Kula, Gördes, Kırşehir, Konya, Yahyalı halılarında manzara motifleri ile kendini göstermiştir. Perspektif açısından pek başarılı sayılmayacak bu örnekler, renk ve mimari unsurların en ince detaylarına kadar verilmeye çalışılmasıyla gerçekçiliği yakalama ve belgeleme yapma açısından değerlendirilmelidir. Bu halı örnekleri seçilen konu itibariyle Anadolu Türk Halı Sanatı'nda önemli bir yer işgal etmektedirler (Çağlıtütüncügil, 1999). (Fotoğraf 17)



Fotoğraf 17: Yahyalı manzaralı halı, özel koleksiyon, H. M. Hidayetoğlu Arşivi.

Mihraplı ve mihrapsız dokunan Kırşehir halılarında, manzara kompozisyonunu oluşturan motifler şematik tasvir edilmiştir. Manzara kompozisyonu, çoğunlukla geometrik, bazen de natüralist üslupta ağaçlar ve ağaçların aralarında yer alan şematize evlerden oluşmaktadır. Yalın şekilde tasvir edilen bu kompozisyon, zemin ya da mihrap zemininde üst üste birkaç sıra halinde tekrarlanır (Karaçay, 2015). (Fotoğraf 18)



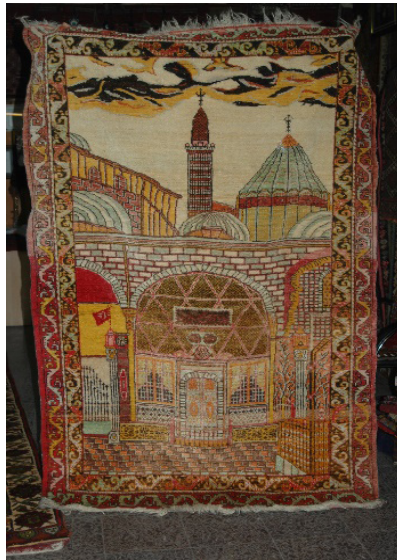
Fotoğraf 18: Kırşehir manzaralı halı, Karaçay, "Kırşehir Manzaralı Halılar Üzerine Bir İnceleme", s.151.

Konya ve çevresinde dokunan bir grup halıda, cami-ev-tabiat tasvirlerini görmek mümkündür. Sille, Lâdik, Karapınar ve Sarayönü yöresi halıları arasında manzaralı halılar, farklı kompozisyon ve desen anlayışı ile dokunmaktadır. Karapınar yöresinde “bulutlu” adı verilen bir grup halı dokunmakta ve duvar halısı olarak Karapınar evlerinin tefrişinde kullanılmaktadır. Halı zemininde; cami, üst üste yerleşmiş evler, kubbeli binalar, kale, ağaçlar ve çiçeklerle birlikte yer aldığı bir şehir manzarası görülmektedir. Manzara dağlar ve bulutlar ile tamamlanmıştır (Hidayetoğlu, 2020). (Fotoğraf:19)



Fotoğraf 19: Manzaralı (Bulutlu) halı, İsmet Güç Koleksiyonu, 143x223 cm., H. M. Hidayetoğlu Arşivi, 31.05.2002.

Sille halılarında bir grup cami ve türbe kompozisyonlu halılar dokunmuştur. (Fotoğraf 20) Bu halıların ayırt edici özelliği bu manzaralarda, Konya Sultan Selim Cami ile Mevlana Türbesinin tasvir edilmesidir. Bu örnekler, “Selimiyeli”, “Türbeli”, “Mevlânalı” denmektedir (Özönder, 1998). “Selimiyeli” ve “Mevlânalı” halılarda şekiller, gerçek ölçü ve görünümüyle değil de, bir takım farklılık ve ilâvelerle kompoze edilmiştir (Özönder, 1999). Konya Sille’de dokunan bu halılar da mekân dikey kompozisyon içine yerleştirilmiştir. “Mevlâna Halısı” ile aynı konu halı üzerinde görülse de başta kalite, renk ve kompozisyon düzeni açısından Sille’de dokunan manzaralı halılardan farklıdır. Bu farklılıklardan dolayı makaleye konu olarak seçilmiştir.



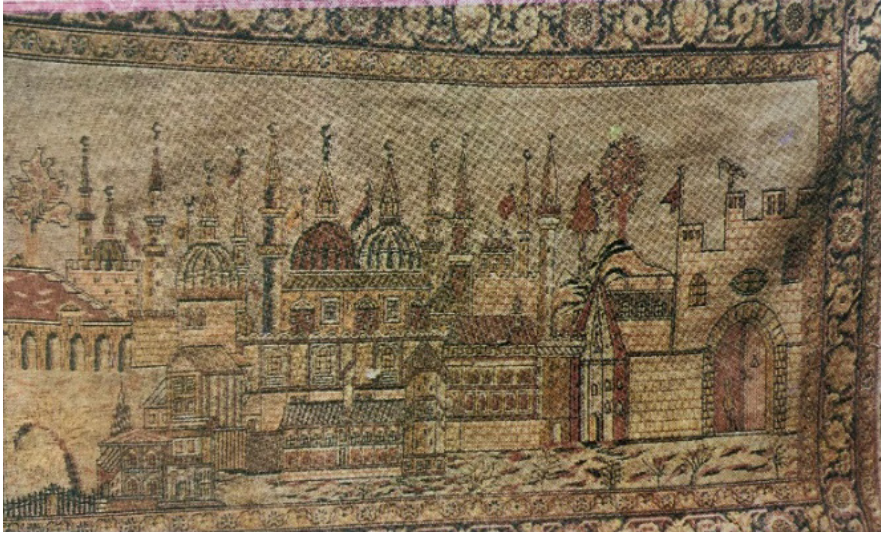
Fotoğraf 20: Sille “Türbeli” seccade, H. M. Hidayetoğlu Arşivi.

Sille halıları arasında duvar halısı olarak dokunan örnekte Sille'nin genel manzarası tasvir edilmiştir. Diğer örnekler arasında kompozisyon kurgusu olarak gerçeğe çok yakın ve başarılıdır. Sillede ortadan geçen bir çayın ayırdığı iki yakada sıralanan camii, kilise, çeşme ve üzerindeki köprüler resmedilmiştir. Çayın bir kenarında Rumların, diğer kenarda Müslümanların yaşadığını camii ve kilise tasvirleri ile anlatmaya çalışmıştır. Halkın bir arada yaşamını tasvir eden önemli bir örnektir (Akan-Hidayetoğlu, 2014). (Fotoğraf 21)



Fotoğraf 21: Mehmet Akın koleksiyonu, Sille “Manzaralı” halı, 170x120 cm., H. M. Hidayetoğlu Arşivi.

Rüçhan Arık manzaralı halılar makalesinde ön plana çıkardığı diğer manzaralı halılardan ayrılan iki örnek seçilen konunun işlenişi açısından araştırmamıza konu olan “Mevlânalı halı” ile benzerlik göstermektedir (Arık, 1983). (Fotoğraf 22)



Fotoğraf 22: Arık, “Batılılaşma Dönemi Anadolu Tasvir Sanatı”, Ankara, 1988, s. 124.

Cami tasvirleri Anadolu’da sadece halı tekniği ile dokunmamış kilim tekniği ve tülü dokumalarında karşımıza çıkmaktadır. Kilim örneklerine en güzel örnekler Bardız kilimleri (Görgünay, 1983) ve Şavşat kilimleri gösterilebilir. Artvin Şavşat Cami manzaralı kilimlerinde de örneklerin üzerindeki tasvirlerin gerçek ölçü ve görünümünden uzak, yalnızca biçim açısından ele alındığı düşünülmektedir. Ayrıca cami tasvirlerine ilaveten yüzeyde süsleme özelliğine uygun olarak bitkisel motifli ögelerin de farklı kompozisyonlar ile yer aldığı görülmektedir (Türktaş-Günel, 2020).

Ayrıca Konya Karapınar yöresi tülü dokumalarında cami tasvirli örnekler ile karşılaşmak mümkündür. Karapınar’da da bu çalışmadaki örneklerin kullanım özelliğine benzer bir şekilde cami tasvirli tülüler, duvar örtüsü olarak kullanılmaktadır. (Fotoğraf 23)



Fotoğraf 23: Karapınar “Cami” motifli tülü, H. M. Hidayetoğlu Arşivi.

Dokumada mimari tasvirler arasında en yaygın olanı, Kâbe tasvirleri ve cami tasvirleridir. Duvar kilimi / duvar halısı şeklinde dokunmuştur. Bu dokumalar evlerin duvar ölçülerinde ve cami tasvirlerinin tüm yüzeyi kaplayacak şekilde zemine yerleştirildiği örneklerdir.

Anadolu’da evlerin tefrişinde duvarlara halı ve kilim asmak yaygın bir gelenektir. Çeyiz kültürü ile birlikte el emeğini sergilemenin yanında iklim şartlarından korunma ve yaşadığı ortamı güzelleştirme isteği hep var olmuştur. Bununla birlikte kutsal mekânları, özlem duyulan yerleri bir fotoğraf gibi en canlı haliyle yaşam alanlarına taşımak, duvar halılarının günümüzde hala kullanılıyor olmasının sebeplerindedir.

Minyatür sanatındaki belgeleme çabası ve mimari unsurların yüzeyde işleme biçimi bu manzaralı halı grubu ile benzer özellikler taşımaktadır. Ayrıca minyatür sanatının belge niteliği taşıma özelliği bu halıda fazlasıyla hissedilmektedir. Mevlana türbesinin bina özellikleri, binanın giriş kısmındaki levhalar ve saat, kubbe üzerindeki âlem, bahçe içindeki çiçek düzenlemesi ve şadırvan bütün gerçekliği ile ele alınmıştır. İncelemeye konu olan Mevlâna Dergâhı tasvirli halımızda da detayları en ince şekliyle işleme çabası görülmektedir. Halı; Mevlâna dergâhını fotoğrafik belgeleme tarzında işleyerek dergâhın 1950-

1960'lı yıllardaki mevcut durumunu günümüze aktarmada önemli bir kaynak niteliği taşımaktadır.

Halının düğüm sıklığı Türk düğüm tekniği ile dokunduğu düşünüldüğünde; oldukça sık olarak değerlendirilebilir ve kalitesi yüksektir. Halının ilme ipliğindeki incelik bu kaliteyi artıran unsurların başında gelir. Dokunduğu dönemdeki halı kalitesini belgelemek açısından önemlidir. İlme ipliğinde seçilen renk tonları gerçekçi etkiyi yaratmak için detaylı düşünülmüştür. Mevlana halısının benzerlerini farklı koleksiyonlarda ve müzelerde görmek mümkündür. Bu halı üzerinde barındırdığı özellikleri ile değerlendirildiğinde Konya örnekleme içinde tek ya da nadir olarak nitelendirilmelidir.

“Mevlana dergâhi halı” kompozisyon ve teknik özellikleri ile Konya halı sanatı tarihi içinde değerlendirildiğinde ayrıcalıklı bir yere sahiptir. Konya ve çevresinde özellikle Sille’de bir dönem dokunan “Türbeli”, “Selimiyeli”, “Mevlânalı” halı gibi örnekleri ile karşılaştırıldığında bu “Mevlana Dergâhi Tasvirli Halı” boyut, renk, teknik ve kompozisyon özellikleri açısından farklıdır. Sille halıları dikey bir kompozisyon düzeni ile mekânların ana kubbesine odaklanarak konuyu ele alırken, bu halı yatay düzende ve dergâhın çevre düzenlemesi ve ana cepheden görünüşü ile halı üzerinde yer almaktadır. Halı boyut, renk, teknik, kompozisyon özellikleri ve benzerleri açısından değerlendirildiğinde Konya halı grubunda tek olduğunu söyleyebiliriz.

Halı sanatı içinde araştırmalar konu olmamış çok nadir dokunan halı örneklerini gün yüzüne çıkarmak ve bu halıların özellikleri dokuma geleneklerinin incelenmesi açısından diğer araştırmacılara örnek teşkil etmesini temenni ederiz.

4. KAYNAKÇA

Akan, M. ve Hidayetoğlu H. M. (2014) Sille Halıcılığı ve Bugünkü Durumunun Değerlendirilmesi. *I. Ulusal Sille Sempozyumu*, ed., M.A. Kapar ve A. Çaycı ve İ.M. Mirmiroğlu. s. 197-208.

Aldoğan, A. (1981) Konya Mevlâna Müzesindeki Kâbe Tasvirli Bir Seccade. *Sanat Tarihi Yıllığı*, S. 9-10: 23-27.

Arık, R. (1983) Manzaralı Halılar. *II. Milletlerarası Türk Folklor Kongresi Bildirileri*, S. V: 23-30.

Arık, R. (1988). *Batılılaşma Dönemi Anadolu Tasvir Sanatı*. Ankara.

Bakırcı N. (2010) Konya Mevlâna Dergâhi Resimli Halılar. *Türk Halı ve Düz Dokumaları (Kilim, cicim, zili, sumak) Sempozyumunda Sunulan Bildiri*, Akdeniz Üniversitesi, Alanya, Kasım 1-4.

Çağlıtütüncügil, E. (1999) Cami Tasvirli Yahyalı (Kayseri) Halıları. *Erdem*, S.28: 87-93 ve 216-223.

Deniz, B. (1984) Kırşehir Halıları. *Arkeoloji-Sanat Tarihi Dergisi*, S.III: 25-81.

Görgünay, N. (1983) Bardız Kilimleri. *II. Milletlerarası Türk Folklor Kongresi Bildirileri*, S.V: 89-101.

Hidayetoğlu, H. M. ve Akan. M. (2011) Konya’da Cumhuriyet Döneminde Dokuma Faaliyetleri. *ARIŞ Halı, Düz Dokuma, Kumaş, Giyim Kuşam ve İşleme Dergisi*, Türk Dünyasında Halı ve Düz Dokuma (Kilim-Cicim-Zili-Sumak) Sempozyumu Özel Sayısı-1, S.5: 54-71.

Hidayetoğlu, H. M. (2020) Konya Halıları. *Cumhuriyet Dönemi Türk Halıcılığı Kitabı*. Ed., Aysen Soysaldı, C.2: 1259-1306.

Karaçay, Ç. (2015) Kırşehir Manzaralı Halılar Üzerine Bir İnceleme. *Recep Tayyip Erdoğan*

Üniversitesi Sosyal Bilimler Dergisi (RTEÜ Journal of Social Sciences). S.2: 141-155.

Bozkurt, N. (2009) Sikke. *İslam Ansiklopedisi*, S.37: 185-186.

Özönder, H. (1988). *Sille (Tarihi, Kültür, Sanat)*. Konya: Merhaba Basımevi.

Özönder, H. (1999) Yüzyıllar Boyunca Sille’de Halıcılık ve Sille Halılarının Karakteristik Özellikleri. *Erdem*, S.30: 535-544.

Renda, G. (1977). *Batılılaşma Döneminde Türk Resim Sanatı 1700-1850*. Ankara.

Şener, D. (2011) XVIII. ve XIX. Yüzyıllarda Anadolu Duvar Resimleri. *Doktora Tezi*, Ankara Üniversitesi.

Türktaş, Z. ve Günel N. D. (2020) Artvin Şavşat “Cami Tasvirli” Duvar Kilimleri. *Arış*, S.17: 102-119.