

Yeni Kentli Orta Sınıf Ne Kadar Ortada? Aydın İlinde Katı Atıklar ile Bir Soylulaştırma İncelemesi

Faruk ÇAM Atahan DEMİRKOL***

Öz: Bu çalışma, fiziki olarak yenilenen mekânlarda beklenen soylulaştırmanın toplumsal sosyoekonomik düzeye yansımalarını incelemektedir. Soylulaştırma, kentsel dönüşüm kavramından ayrı olarak soylulaştırılan alanlarda yenilenen bina ve kentsel alanların yanı sıra, bu alanlarda yaşanan toplumsal dönüşüme de işaret etmektedir. Soylulaştırma literatüründe söz konusu toplumsal değişimin öncüsü yeni kentli orta sınıf olarak ifade edilmektedir. Yeni kentli orta sınıfın ayırıcı özelliği, erken sanayi toplumlarındaki üretim ve tüketim anlayışından farklı olarak entelektüel üretim ve tüketim ile kimliklerini ifade etmeleridir. Literatürde soylulaştırılan alanlarda yeni kentli orta sınıfla alakalı veriler genellikle bu alanlarda açılan iş yerleri aracılığıyla edinilmektedir. Ancak bu veriler soylulaştırılan mahallelerde ikamet eden toplumsal yapıyı açıklama açısından dolaylı veriler sunması sebebiyle sorunludur. Bu çalışma literatürdeki bu boşluğu gidermek için yeni bir veri elde etme yöntemi olarak meskûn mahallerde bulunan çöp konteynerlerindeki katı atıkların incelemektedir. Kentsel dönüşüme uğrayan Aydın ili Efeler ilçesinin Zafer ve Orta Mahallelerindeki çöp konteynerlerindeki katı atıkların incelenmesi ile, kendini entelektüel üretim ve tüketimleri üzerinden tanımlayan yeni kentli orta sınıfla ilgili birincil veri elde edilmiştir. Bu veriler, sosyoekonomik açıdan sırasıyla en alt ve en üst seviyede yer aldığı ifade edilebilecek olan Efeler ilçesindeki İlicabaşı ve Mimar Sinan Mahallelerinde yer alan çöp konteynerlerinden elde edilen verilerle kıyaslanarak, soylulaştırılmış alanlarda ikamet eden sosyal yapının literatürde ifade edilen yeni kentli orta sınıf imajını yansıtır yansıtmadığı ile ilgili derinlemesine bir analiz yapılmaya çalışılmıştır.

Anahtar Kelimeler: Soylulaştırma, Yeni Kentli Orta Sınıf, Çöp, Katı Atık Analizi, Kentsel Dönüşüm

How Much is the New Urban Middle Class in the Middle? A Study of Gentrification with Solid Waste in Aydın Province

Abstract: This research dwells on the quest to analyze the anticipated socioeconomic transformation in gentrified areas through the reflection of physical renewal. Apart from the concept of urban regeneration, gentrification refers not only to the renewed buildings

* Öğr. Gör., Aydın Adnan Menderes Üniversitesi, faruk.cam@adu.edu.tr, ORCID: 0000-0002-8021-5831.

** Arş. Gör., Afyon Kocatepe Üniversitesi, ademirkol@aku.edu.tr, ORCID: 0000-0002-7185-5781.

and urban spaces in gentrified areas but also to the social transformation taking place in these areas. In the literature on gentrification, the pioneer of this social change is referred to as the new urban middle class. The distinctive feature of the new urban middle class is that they express their identity through intellectual production and consumption, which is different from the production and consumption patterns in early industrial societies. In the literature, data on the new urban middle class in gentrified areas is generally obtained through the workplaces opened in these areas. However, this data is problematic in terms of providing indirect data to explain the social structure residing in gentrified neighborhoods. In order to address this gap in the literature, this study uses the analysis of solid waste in garbage containers in residential neighborhoods as a new data collection method. By examining the solid waste in garbage containers in Zafer and Orta Neighborhoods in Aydın Province Efeler District that have undergone urban transformation, direct data on the new urban middle class, which defines itself through its intellectual production and consumption, has been obtained. By comparing these data with the data obtained from the garbage containers in Ilcabaşı and Mimar Sinan Neighborhoods, which can be stated to be situated at the lowest and highest socioeconomic level in the Aydın Province, the social structure residing in gentrified areas can be analyzed in comparison with the concept of the new urban middle class described in the literature.

Keywords: Gentrification, New Urban Middle Class, Garbage, Solid Waste Analysis, Urban Regeneration

Giriş

Kentlerin çöküntü bölgelerindeki mekânların fiziksel olarak yenilenmesi, soylulaştırma literatürü perspektifinden bakıldığında gerçekten de beklenen toplumsal sosyoekonomik değişimi tetiklemekte midir? Bir klişe olarak *artan küreselleşme*, sosyoekonomik temelli toplumsal kimlikler arasında geçişkenliği ve belki de Zygmunt Bauman'ın genel bir kavramsallaştırmasıyla *akışkanlığı* gündeme getirmektedir. Bu doğrultuda eldeki çalışma, Aydın ilinde seçilmiş örneklem üzerinden uluslararası yazındaki soylulaştırma araştırmalarına önemli bir katkı sunmak için, soylulaştırma sonucu ortaya çıkacağı beklenen *yeni kentli orta sınıfın* toplumsal sosyoekonomik yapısı ile fiziksel mekânın yenilenmesi arasındaki ilişkiyi *çöp analizi* metoduyla incelemeyi amaçlamaktadır. Çalışmanın temel araştırma sorusu, Aydın ilinde kentsel dönüşüm yaşanan mahalleler ile kentsel dönüşüm yaşanmayan mahallelerdeki tüketim alışkanlıkları birbirlerinden ne ölçüde farklılaşmaktadır sorusudur. Bu soruyu cevaplamak için çalışma, soylulaştırma literatürüne katkı sağlayacak şekilde özgün yöntemlerden birisi olan çöp analizi yöntemini kullanmaktadır. Çalışmada bu yöntem kapsamında Aydın ili merkez ilçesi olan Efeler'de soylulaştırılmış ve soylulaştırılmamış olarak gruplandırılan dört mahallede bulunan çöp konteynerleri incelenerek, bu bölgeler arasındaki tüketim alışkanlıkları üzerinden fiziksel mekândaki yenilenmenin, toplumsal sosyoekonomik farklılaşmayı doğurup doğurmadığı tartışılmıştır. Bu yönüyle çalışmanın, soylulaştırma tartışmalarında fiziksel mekânın yenilenmesinin toplumsal sosyoekonomik düzeyin de yükselmesine etki edeceği

genel kabulünün tartışmaya açarak mevcut literatüre katkı sağlaması beklenmektedir.

Soylulaştırma kavramı, toplumsal yapı itibarıyla marjinal sınıfların ve işçi sınıfının alanları olan kent merkezlerinin orta sınıfın ikamet alanlarına çevrilmesi olarak düşünüldüğünde (Zukin, 1987), kentsel dönüşüm pratiklerinin sadece kentsel mekanların yenilenmesi faaliyetleri biçiminde ele alınmasının eksik bir yaklaşım olduğu görülecektir. Kentsel dönüşüm uygulamalarında, kentsel mekânların dönüşümünün yanı sıra, dönüştürülen mekânlarda var olan toplumsal ve iktisadi ilişkiler ağının çözüldüğü ve yerine yeni ilişkiler ağının inşa edildiği kent mekânlarının oluştuğu görülmektedir. Bu yüzden, kentsel dönüşüm pratiklerini sadece bir *kentsel yenileme*, *düzenleme* ve *dönüşüm* olarak değil, mekânsal, *toplumsal* ve *ekonomik ilişkilerin topyekûn bir yenilenmesi* olarak ele almak elzemdir.

Kentsel çöküntü mekânlarında daha çok sosyoekonomik alt sınıfların ve dezavantajlı grupların yaşadığı göz önüne alındığında, bu mekânların fiziksel olarak yenilenmesinden sonra bahsedilen grupların genellikle yerinden edildiği düşüncesi öne çıkmaktadır. Yeniden inşa edilen kentsel mekânlardaki konutlara ve bu konutların çevresinde açılan iş yerlerine bakıldığında da bu değişimi gözlemlenmek mümkündür. Ancak eski yerleşim yerlerinin yıkılarak yenilerinin yapıldığı bu sürece atfedilen *kentsel dönüşüm*, *kent estetiği* ve *mekânsal yenileme* gibi kavramların zihinlerde uyandırdığı gayrimenkul ve inşa merkezli bir kavramsallaştırma yerine, bu alanlarda yaşanan toplumsal dönüşüm ve yenileme de bu sürece dahil edilmelidir. Bu yüzden mevcut literatürdeki çalışmaların ağırlıklı kısmında, mekânsal dönüşüm süreçlerinin incelenmesinde toplumsal ilişkiler ağını merkeze alan *soylulaştırma* kavramı sıklıkla kullanılmıştır. Mekânsal dönüşüm ile soylulaştırma arasındaki bağlantı, yeni kentli orta sınıfın bu değişim alanlarına gelerek yeniden inşa edilmiş mekânlardaki sosyal yapıyı dönüştürdüğü ve bu yeni mekânları soylulaştırdığı iddiası üzerinden kurulmaktadır.

Eldeki çalışma, soylulaştırma literatüründe önemli bir mesele olması sebebiyle fiziki mekândaki dönüşümün gerçekten bugün de toplumsal sosyoekonomik dönüşümü tetikleyip tetiklemediğini birincil veri üretmek için incelemeyi amaçlamaktadır. Çöp analizi yöntemi ile elde edilen birincil veriler, Aydın ili Efeler ilçesinde seçilmiş bir örnekleme temsilen soylulaştırılmış ve soylulaştırılmamış mahallelerdeki tüketim alışkanlıkları üzerinden toplumsal sosyoekonomik farklılaşmanın düzeyini analiz etmeye imkân sağlamaktadır. Bu bakımdan çalışmanın mevcut literatüre üç temel katkısı bulunmaktadır. İlk olarak çalışma, soylulaştırılmış alanlarda yaşayan yeni kentli orta sınıfın toplumsal sosyoekonomik düzeyine ilişkin doğrudan veri üretimine imkân sağlamaktadır. İkinci olarak literatürde çok örneği bulunmayan bir şekilde, kullanılan veri toplama yönteminin soylulaştırma yazını açısından elverişli olma potansiyelini

ortaya koymaktadır. Son olarak ise, çalışma soylulaştırma literatüründe genel yaklaşımı temsil eden fiziksel mekânın yenilenmesiyle bu alanlardaki sosyoekonomik toplumsal yapının da yenileneceği ve hatta gelişeceği algısının işaret ettiği imajları gerçekçi bir şekilde test etmektedir. Çalışmada veri toplama yöntemi olarak, mahallelerdeki çöp konteynerlerinde bulunan tüketim maddesi atıkları incelenmiştir. Bu kapsamda öncelikle Aydın ilinde sosyoekonomik açıdan farklılık arz eden dört mahalle seçilmiştir. Sonrasında ise, bu mahallelerdeki çöp konteynerlerinde bulunan tüketim maddesi atıkları incelenmiş ve bu atıklar kategorize edilerek tüketim alışkanlığına yönelik bir analiz yapılmıştır. Mahallelerin belirlenmesinde sosyoekonomik düzeylendirme yapılmıştır. Buna göre, sosyoekonomik olarak en düşük kesimi temsilen İlicabaşı Mahallesi örnekleme dahil edilirken, Orta Mahalle ve Zafer Mahallesi orta seviyedeki kesimi temsilen analiz kapsamına alınmıştır. Son olarak da Aydın'ın en batısında yer alan, yeni inşa edilen ve sosyoekonomik açıdan en üst seviyedeki kesim için cazibe merkezi olarak nitelendirilen Mimar Sinan Mahallesi seçilmiştir. İncelenen olan çöp konteynerlerinin, örnekleme dahil edilen mahallelerdeki tüketim alışkanlıklarını en doğru şekilde temsil etmesinin sağlanması için konteynerler, belediye tarafından bu konteynerlerdeki atıkların toplanma saatinden kısa bir süre önce ve farklı günlerde incelenmiştir. Böylelikle gün içinde atılan çöplerin konteynerlerde en yüksek birikime ulaştığı anda veri toplanması sağlanmıştır.

Çalışma kapsamında elde edilen verilerin analizi neticesinde, Zafer ve Orta Mahallelerinde kentsel dönüşüme uğrayan alan konut alanlarında yapılan tüketimin genellikle piyasa şartlarında ekonomik sayılabilecek ürünleri temsil ettiği görülmüştür. Bu durum, aynı zamanda bu mahallelerde ikamet edenlerin sosyal ve entelektüel kimliği ile ilişkilendirilebilecek tüketime ilişkin çok az sayıda çöpe ulaşıldığını göstermiştir. Kentsel dönüşümün yoğun yaşandığı Zafer ve Orta Mahallelerindeki atıkların kategorik analizi ise, mahalle halkının tüketim alışkanlıklarının özellikle gıda ve kişisel bakım ürünleri açısından hem nitelik hem de fiyatlandırma ve marka değeri olarak giriş seviyesindeki ürünlerden oluştuğunu göstermiştir. Çalışmada kontrol grubu şeklinde konumlandırılan Mimar Sinan Mahallesi'ndeki atıkların aksine, Zafer ve Orta Mahallelerinde lüks tüketim ürünü sınıflandırmasına girebilecek atıklara rastlanmamıştır. Elde edilen bulgular ışığında, kentsel dönüşüm yaşanan mahallelerdeki tüketim alışkanlıklarının, kentsel dönüşümün yaşanmadığı yüksek gelir grubu veya daha düşük gelir grubundan bireylerin ikamet ettiği mahallelerdeki tüketim alışkanlıklarıyla farklılaştığı söylenebilir. Bu farklılaşma, iki gelir grubunun ortasında bir sosyoekonomik sınıfı işaret etmektedir. Soylulaştırıldığı düşünülen ve kentsel dönüşüm yaşamış mahallelerdeki tüketim alışkanlıkları, fiziksel mekânın yenilenmesi ve bunun neticesinde gayrimenkullerin kullanım değeri ile değişim değeri arasında oluşan yeni ekonomik farkın temsil edeceği oranda değişmemektedir. Böylelikle çalışma, Aydın ili Efeler ilçesi örnekleminde soylulaştırmanın, fiziksel mekânda yaşanan değişimlere karşın toplumsal

sosyoekonomik düzeyde en azından beklenen düzeyde gerçekleşemediğini ortaya koymaktadır.

Soylulaştırma ve Kentli Orta Sınıf

Soylulaştırma yazında birçok boyutuyla tartışılmakla birlikte, sınıfsal ilişkiler bağlamında da değerlendirilmeye açık bir kavramdır. Clerval'ın (2022) da ifade ettiği gibi toplumsal sınıf ilişkilerinin temelinde yatan soylulaştırma, sadece yerinden edilmişlik sorununu ortaya çıkartmamaktadır. Soylulaştırmanın oluşabilmesi için ön koşul olan mekânsal ve kentsel yenileme çalışmaları ile fiziksel yapının dönüştürülmesi, her zaman demografik yapının değişimini doğurmamaktadır. Dahası, demografik yapının değişmesi durumunda dahi sosyoekonomik sınıflar, fiziksel mekânın dönüşüm değeriyle doğru orantılı değişmeyebilir. Soylulaştırma süreci, mekânsal dönüşümle birlikte açık bir şekilde mevcut toplumsal sınıfların yaşam tarzlarını, tüketim ve üretim ilişkilerini de etkileyebilmektedir. Bu bağlamda da soylulaştırma, bir lokasyona yeniden yerleşim süreçlerini tetikleyen ve bir bölgedeki yerleşiklerin daha üst sosyoekonomik statüleri sahip kişiler tarafından *yerinden edilmesi* sonucunu doğuran, fiziksel mekânı dönüştüren, benzer sosyoekonomik veya kültürel değerlere sahip bireyleri bir araya getiren ve mülklerin yeniden değerlendirilmesi sonucunu doğuran bir etkinin kavramsal açıklaması olarak karşımıza çıkar (Warde, 1991: 225).

Geleneksel bir soylulaştırma süreci, özellikle işçi sınıfının mekânsal hazinesinin orta ve üst sosyal statü grubundaki bireylere terk edilmesini ifade eder (Mehdipanah vd., 2017). Böylelikle soylulaştırma, mekânsal ve toplumsal bir değişimi tetikler (Zukin, 1987: 131). Atkinson (2002) tarafından yapılan literatür taramasında ortaya koyulduğu şekliyle soylulaştırma, mahalleler üzerinde olumlu ve olumsuz etkilere sahip olmaktadır. Olumlu etkiler genellikle mekânın fiziksel dönüşümüne dayalı olarak gelişen süreçlerde konut piyasasındaki finansal değer yükselişine işaret etmektedir. Konut değerlerinin yükselmesi ve yeni gelen yerleşimciler sayesinde boş konut sayısının azalması, çöküntü alanlarının daha stabil bir seviyeye kavuşması, toplumsal çeşitliliğin artması ve yerel finansal gelirlerin yükselmesi bunlar arasında sayılmaktadır. Bunun yanında suç oranlarındaki düşüşe de dikkat çekilmektedir. Ancak diğer taraftan olumsuz etkiler açısından da yerinden edilmenin, bir diğer ifadeyle soylulaştırmanın, getirdiği sosyopsikolojik sorunlar, artan yaşam maliyetleri ve konut piyasasındaki fiyatların artışının yerel halk üzerine olumsuz etkileri ve soylulaştırılan alanlarda nüfusun azalması gibi sorunlara işaret edilmektedir (Atkinson, 2002: 7). Bu yönüyle düşünüldüğünde soylulaştırma toplumsal, coğrafi, mekânsal, ekonomik ve psikolojik unsurlara tesir eden bir süreç olarak görünürleşmektedir.

Soylulaştırmanın bu tanımından ileri gelen beklenti, fiziki mekânda yaşanan değişimin sosyoekonomik ve toplumsal statüleri de bu mekânlara yeni

gelen nüfus aracılığıyla değiştirebileceği yönündedir. Ancak fiziksel değişim ile sosyoekonomik değişim arasında, konutların kullanım değeri ile değişim değeri ilişkisinde yaşanan farklılaşmadan ziyade bir korelasyon olması her zaman söz konusu değildir. Nitekim mekânın fiziksel değişimi, metropoliten alanlarda bulunmayan kentlerde henüz toplumsal kodlarından ayrışmamış bir soylu kesimin, *yeni kentli orta sınıf* olarak tezahürünü ve bu sınıfın yenilenmiş mekânlara yerleşimi sonucunu doğurabilir. Böyle bir durumda ise, soylulaştırmanın fiziki mi toplumsal mı olduğunu tartışmak gereği ortaya çıkar.

Glass'ın (1964) soylulaştırma kavramını ilk defa terminolojik olarak literatüre tanıtmaması ve Londra üzerine yaptığı araştırmayı yayımlamasıyla ortaya çıkan ve 1960'larda başlayan bu trend, kentlerin merkezlerindeki çöküntü bölgelerine özel sermaye yatırımlarının girmeye başlamasıyla gündeme gelmiştir. Ancak soylulaştırma üzerine yapılan teorik çalışmalar ve ampirik araştırmalar bir ikilemi de ortaya çıkartmıştır (Zukin, 1987). Zukin'in (1987: 130) ifadesiyle 1980'li yılların sonunda ekonomik ve kültürel unsurların bir arada analiz edilmesi süreciyle soylulaştırmanın incelenmesi ön plana çıkmıştır.

Soylulaştırma sürecinin bir önemi sonucu da *yeni kentli orta sınıftır*. Ley'e (1994) göre bu yeni orta sınıf hem coğrafi hem de sosyolojik unsurlar çerçevesinde ortaya çıkmaktadır. Zukin (2010: 37) "soylulaştırma, merkezin yeni kentli orta sınıfın unsurlarına hazırlanması için kolektif bir çabadır" diyerek, soylulaştırma ve yeni kentli orta sınıf arasındaki doğrudan ilişkiyi ortaya koymuştur. Yeni kentli orta sınıf, kentlerin dönüştürülmüş bölgelerinde oluşan hizmet ve imkânlarla da yakın olma gayesiyle bu alanlara yerleşen, teknik meslekler ile profesyonel iş yaşamında bulunan ve yönetici pozisyonunda veya kamu sektöründe görev yapan çalışanları ifade etmektedir (Wang ve Lau, 2009). Soylulaştırma ve yeni kentli orta sınıfın oluşumu, aslolarak mekânın önceki sahiplerine ilişkin mirasın ve sosyoekonomik ve kültürel kodların aynı mekânda devamına da işaret etmektedir (Ley, 2003: 2541). Oluşan yeni orta sınıf, zevkleri ve konut ihtiyaçları doğrultusunda kentin merkezine inmeye çalışan bireylerin kümelenmesinden beslenmektedir (Atkinson, 2003: 2344). Özetle bu sınıf, estetik kaygıları olan, moda gibi çağdaş ve güncel unsurlardan etkilenen ve soylulaştırma estetiği olarak da adlandırılan yeni ile eskinin birlikteliğini önemseyen bir kitleyi de işaret etmektedir (Atkinson & Bridge, 2010: 140).

Yeni kentli orta sınıfın ortaya çıkışıyla berraklaşan soylulaştırma sürecinde, sadece fiziki mekânda yaşanan değişimler değil, aynı zamanda sosyoekonomik düzey ve sosyal statü çerçevesinden bakıldığında gerçekleştirilen yerinden edilmişlik de gündeme gelir (Hamnett, 2003). Sanılanın aksine yeni orta sınıf, heterojen bir grubu temsil etmekte ve bundan ileri gelen sorunları gün yüzüne çıkartmaktadır. Bu yeni kentli sınıf, sosyal statüleri ve sermaye üretimindeki farklı rolleriyle birlikte karmaşık bir yapı ortaya çıkartmaktadır (Burris, 1995: 16). Örneğin Avustralya'da kişisel yaklaşım olarak muhafazakâr

olmakla birlikte, fiilen işçi partisini destekleyen bireylerden oluştuğu ifade edilen yeni kentli orta sınıf, benzer politik oryantasyonlar üzerinden İngiltere’de de tanımlanmaktadır (Smith, 2005: 92). Ayrıca ekonomik düzlemde yaşanan değişimlerin eşliğinde, kredi kartlarının, *şimdi al-sonra öde* sloganlarının ve neoliberal ekonomik yaklaşımların göbeğinde ortaya çıktığı ileri sürülen yeni orta sınıf, bu anlamda da heterojen bir kimliğe sahip oluşunu vurgulamaktadır (Short, 1989: 176).

Yeni kentli orta sınıf, toplumsal yapısı itibarıyla daha geniş bir orta sınıfa mensup olan yeni bir sınıfı işaret etmemektedir (Shaker & Rath, 2019). Kentli orta sınıfın *yeniliği* birincil olarak onların mesleki sınıfının mülkiyet üzerinden değil, bilgi düzeyi üzerinden temellenmesinden gelmektedir. Üretim odaklı sanayi toplumlarından sanayi sonrası toplumlara doğru olan geçişe paralel bir şekilde ortaya çıkan kentli orta sınıflardaki *yeni* olma hali, bu sınıfın kendi kimliklerini tüketim alışkanlıkları üzerinden durmaksızın yeniden üretmesi sonucunu da meydana getirmektedir (Lange & Meier, 2009). Yeni kentli orta sınıfın söz konusu tüketim alışkanlıkları ile serbestiyetçi yaşam tarzlarını öne çıkarması, bu sınıfın tüketim ve bilişsel-kültürel ekonomi çevresinde öbikleşmelerini tetiklemiştir. Kentli orta sınıf, başkaca çalışmalarda *öncü sınıflar* (Smith, 1996), *yaratıcı sınıflar* (Florida, 2017), *hippiler*, *çatı katlarında yaşayan* ve genellikle *bekar ve çocuksuz insanlar* olarak ifade edilmektedir. Neoliberal konut politikalarının bir sonucu olarak devletin ve toplumsal grupların konut üretiminden elinin görece çekildiği ve bunun yerine özel sektörün daha geniş bir yelpazede faaliyet gösterdiği durumlarda, yeni kentli orta sınıf ve soylulaştırma kavramı birlikte düşünülmelidir. Bir başka ifadeyle, yeni kentli orta sınıfın soylulaştırma uygulamalarındaki üretim ve tüketim süreçlerine intibakları odağa alınmalıdır. Bu sebeple soylulaştırılmış alanlardaki yeni kentli orta sınıfın tüketim alışkanlıklarının bilinmesi, fiziki mekân bağlamında soylulaştırılmış görülen alanlardaki toplumsal sosyoekonomik yapının incelenmesine imkân sağlayacaktır.

Literatürde yeni kentli orta sınıfın tüketim alışkanlıklarına dair incelemeler genellikle soylulaştırılmış kentsel mekânlarda ortaya çıkan, eski dükkân ve esnaf ekosisteminde yer almayan yeni iş yerlerinin varlığına işaret edilerek yapılmaktadır (Sandıkçı & İlkuçan, 2007; Shaker & Rath, 2019). Ancak soylulaştırılmış kent merkezlerinde açılan üçüncü dalga kahveciler, etnik takı ve aksesuar mağazaları, suşi ve diğer dünya mutfaklarından yemeklerin yapıldığı restoranlar, fırınlar, barlar, oyun salonları, sağlıklı yaşam merkezleri, spor salonları ve evcil hayvan dükkanları gibi yeni iş yerleri, çoğunlukla sadece buldukları mahallelerde yaşayan insanların faydalanacakları yerler değildir. Bundan ziyade, bu tür yeni iş yerleri daha çok şehir içerisinde bir cazibe merkezi yaratmayı amaçlamaktadırlar. Daha açık bir ifadeyle, tüketim sektörü odaklı iş merkezlerinin sektörel değişimi, soylulaştırılmış alanlardaki toplumsal sosyoekonomik dönüşümü hedeflemekten öte, kent çapında bir etki alanı

oluşturmaya yönelik gayretlerdir. Artan ulaşım ve iletişim imkânları göz önüne alındığında, soylulaştırılmış alanlardaki tüketim ve hizmet sektörü odaklı işletmeler, fiziken yenilenmiş mekânlarda ikamet edenlerin sosyoekonomik düzeyleri, yaşam tarzları ve tüketim alışkanlıklarına yönelik çıkarım yapılmasına imkân vermeyecektir.

Yeni kentli orta sınıfın tasnifi ve tanımlanması için yapılan çabalar, yazında bir ortak algı geliştirilemediğine ve kavramın oldukça kaygan bir zemine oturduğuna da işaret etmektedir (McGuire, 2011: 119). Doğrudan toplumsal statünün kalıtsal aktarımıyla dahil olunmayan ve bu yönüyle diğer sosyoekonomik toplumsal sınıflardan ayrılan yeni kentli orta sınıf (Özonur, 2010), eğitim ve profesyonel mesleki hayat sürecinde oluşan ve mekânsal tezahürünü bulduğunda canlanan bir toplumsal yapıyı da karşılamaktadır. Tüm bu anlatıda soylulaştırmanın rolü, yeni kentli orta sınıfın ortaya çıkışı için ihtiyaç duyulan fiziki mekânı sağlanmasındaki aracılığıdır. Soylulaştırma sürecinde kentin merkezi alanlarındaki çöküntü bölgeleri, fiziki mekânın yenilenmesiyle dönüştürülür. Sonrasında ise yeni yerleşimcilerin kentin merkezine ve yenilenmiş fiziksel mekânlara erişim isteği doğrultusunda, bu bireyler toplumsal sosyoekonomik statü ve kültürel kodlarını yenilenmiş mekâna taşıyarak yeni kentli orta sınıfı oluştururlar.

Kent sosyolojisi, soylulaştırma ve tüketim arasındaki bağıntıyı kurmakta atık ve çöpün kullanılması ise tesadüfi değildir. Kent sosyolojisi açısından tüketimin incelenmesinin önemine vurgu yapılırken öne çıkan kavramlar, hiç şüphesiz ki atık ve çöp kavramlarıdır. 2000'lerin başında dahi tartışıldığı üzere, sosyolojinin temel meselelerinden birisi olan *gündelik yaşam pratikleri* konusunda, çöp ve atık örneklemelerinin teorikleştirilmesi ve uygulamalı bir analiz aracı olarak kullanılması oldukça göz ardı edilmiştir (Fagan, 2003: 68). Halbuki 1990'lardan başlayan bu tartışmada O'Brien'in (1999: 62) da ifade ettiği gibi, sosyolojik perspektiften bakıldığında hiç kimse çöp ve atık üretimi ile bunların konteynerlere atılmasında bir *atık yönetimi otoritesine* bağlılık doğrultusunda hareket etmemektedir. Dolayısıyla, çöp ve atık üretiminin temeli, sosyoekonomik tüketim alışkanlıklarının bir göstergesi olabilir. Sosyoloji çalışmaları, uzun yıllar boyunca atık konusuna ilgi göstermemiş ve gündelik yaşamın bir parçası değilmiş gibi yaklaşmıştır. Fagan'ın (2003: 68) vurguladığı şekilde sosyolojinin atık konusuna odaklanması, çevresel değişim ve sosyal değişim arasındaki ilişkinin irdelenmesi açısından önemli bir gerekliliktir. Kos (1999) da atık yönetimi ve Slovenya toplumu açısından yaptığı araştırmasında benzer bir duruma işaret etmektedir. Kos'a (1999: 114) göre, "çöp sosyolojisi," etnoloji ve antropoloji gibi diğer alanlarla birlikte ele alındığında çağdaş Slovenya toplumuna ilişkin oldukça ilginç çıkarımlar yapılmasına imkân sağlayacaktır.

Mevcut literatürde atık ve çöp incelemelerinin kent sosyolojisi ile ilişkilendirilmesinde birden fazla yaklaşımın bulunduğu da bilinmektedir.

Örneğin, Douglas'ın (2002) ileri sürdüğü şekliyle çöp ve atık meselesine materyalist bir perspektiften bireylerin neye önem verip vermediklerini ve değer algılarını incelemek için yaklaşılabılır. Diğer bir taraftan, aynı konuya kamusal sağlık ve ortak yaşamda diğer canlılarla sağlıklı bir çevre oluşturma açısından da bakılabilir. Michael Thompson'ın (2017) çalışmasında tartışıldığı şekilde ise, atık konusunun ekonomik ve materyalist bir gözle incelenmesi de mümkündür. Ancak, bu çalışmanın da çöp ve atık meselesinde benimsediği yaklaşım, *çöp sosyolojisi* bakımından konuyu ele almaktır. Çöp sosyolojisi sosyoekonomik farklılıkları, toplumsal hareketliliği ve bununla ilişkili her türlü konuyu ele alırken çöp ve atık araştırmalarından beslenilebileceğini ileri sürmektedir. Hatta bunun bir göstergesi olarak da tarihsel perspektiften beslenmektedir. Öyle ki özellikle 21. Yüzyıl başlarında tüketimin toplumsal statü göstergesi biçiminde ön plana çıkmasıyla, bireyler ürettikleri çöpler ile de toplumsal sosyoekonomik seviyelerini görünür kılmaya başlamışlardır (Gille, 2012: 833). Nitekim eldeki çalışmada da çöp üretiminin görünürlüğünün, bireylerin tüketim alışkanlıkları, tercihleri ve zorunlulukları bağlamında okunduğunda toplumsal sosyoekonomik düzey ile ilgili çıkarım yapılmasına imkân sağlayacağı ileri sürülerek, çöp sosyolojisi ve çöp üretimi-toplumsal statü arasındaki ilişki merkeze alınmıştır. Yeni kentli orta sınıfla ilgili araştırmalar yapılırken elde edilecek verilerin söz konusu toplumsal grupları temsiliyete yakın olması ve olabildiğince birincil verilerden analizlerin yapılması heterojenliğin gösterimi açısından önemlidir. Araştırmamızın veri toplama yöntemi olan çöp incelemesi ve sonucundaki katı atıkların analizi ile yeni kentli orta sınıf hakkında birincil veri elde edilmeye çalışılmıştır. Nitekim mevcut literatürde evsel katı atıkların üretilmesinde toplumsal yapı, eğitim durumu ve aile büyüklüğü gibi pek çok faktörün etkili olduğunu ifade eden çalışmalar mevcuttur (Dennison et al., 1996; Suthar & Singh, 2015).

Anlatılanlar ışığında sunulan teorik çerçeve ve yaklaşımdan ortaya çıkan, yeni kentli orta sınıfın ne kadar yeni olduğu ve soylulaştırmanın fiziki ve mekânsal etkilerini ne ölçüde yansıttığının sorgulanması gerektiğidir. Bu bağlamda yeni kentli orta sınıf, günümüz kentlerinde ne ölçüde yeniyi temsil etmekte ve mevcut sınıfsal yapıdan ayrılmaktadır? Literatürde özellikle 1980'lerin neoliberal ekonomik politikaları ve toplumsal hareketlerin gölgesinde gündeme getirilmiş olan yeni kentli orta sınıfın, 2020'li yıllarda hala geçerliliğini *yeni* ve *farklı* bir sınıf algısı üzerinden devam ettirip ettirmediğinin tartışmaya açılması gerekmektedir. Buradan hareketle araştırmanın devam eden kısmı, soylulaştırmanın fiziksel ve mekânsal izlerinin gözlenebildiği Aydın ili Efeler ilçesinde yeni kentli orta sınıfın tüketim alışkanlıkları üzerinden sosyoekonomik değişimin ne ölçüde yaşandığını ve yeni kentli orta sınıfın bugün neyi ifade ettiğini anlamlandırmaya çalışacaktır.

Araştırma Yöntemi

Bu çalışma, kentsel dönüşüm uygulamaları sonucunda değişen fiziksel mekânların, beklendiği şekilde toplumsal sosyoekonomik değişimi de tetikleyip tetiklemediğini ortaya koymayı amaçlamaktadır. Araştırmada, kentsel dönüşüm uygulamaları sonucunda binaların ve fiziksel çevrenin yenilenmesine paralel olarak yeni kentli orta sınıfın bu mahallelerde yer bulmasıyla birlikte, bu alanlardaki toplumsal yapının sosyoekonomik seviyesinin de artacağına yönelik beklentinin araştırılması hedeflenmiştir. Çalışmanın araştırma sorusu şu şekilde ifade edilmektedir: Aydın ilinde kentsel dönüşüm yaşanan mahalleler ile kentsel dönüşüm yaşanmayan mahallelerdeki tüketim alışkanlıkları, birbirlerinden ne ölçüde farklılaşmaktadır? Çalışmanın hipotezi ise Aydın ilinde, kentsel dönüşüm yaşanan mahallelerdeki mekânın fiziki yenilenmesinin, toplumsal sosyoekonomik yapının dönüşümüne paralel bir şekilde etki etmemiş olmasıdır.

Literatürde soylulaştırma ile ilgili çalışmalar arasında toplumsal yapıya odaklananlar, genellikle soylulaştırma ile birlikte bu bölgelere gelenlerin önceki mekân sahiplerine kıyasla daha üst sosyoekonomik sınıflara mensup olduklarını ileri sürmektedir. Böyle bir doğrusal ilişki, soylulaştırma ile birlikte sosyoekonomik yapıda ortaya çıkan eşitsizliğin ve bunun altında yatan ekonomik ilişkilerin analizini güçleştirmektedir. Bu bakımdan soylulaştırılmış mahallelerdeki sosyoekonomik yapının analizinin yapılması ve bu analizin soylulaştırma uygulamasına tabi tutulmamış mahallelerle kıyaslamalı olarak yapılması önem arz etmektedir. Böylesine bir analize birincil veri üretimi kapsamında katkı sağlayacak en özgün yöntemin *çöp analizi* olduğu değerlendirilmiştir. Sistematik uygulanan çöp analizi yöntemi ile, belirlenen bölgelerdeki tüketim alışkanlıkları temelinde sosyoekonomik düzeye yönelik değerlendirmelerin yapılması mümkündür.

Çalışmada alışlagelmiş yöntemlerden olan mülakat, anket, içerik analizi gibi veri toplama yöntemlerinin dışına çıkılarak mahallelerde yer alan çöp konteynerlerine bulunan tüketim maddesi atıkları kategorik bir şekilde analiz edilmiştir. Bu veri toplama yönteminin seçilmesinde, tüketimin sadece bir ekonomik imkân olma özelliğinin ötesinde, sosyal bir gösterge olma niteliğine de dikkat çekilmelidir. Bireysel mülkiyetin ve toplumsal sınıfların temel alındığı kapitalist toplumlarda refaha sahip olmak, bireysel seçkinliğin elde edilmesi açısından birincil kaynak olmaktadır (Veblen & Galbraith, 1973). Bu yüzden, bir bölgede değiştiği iddia edilen sosyal yapı incelenirken o bölgedeki tüketim alışkanlıklarının incelenmesi de gerekli bir husustur.

Literatürde soylulaştırma pratikleri ile ilgili olarak sosyoekonomik yapıyı ve tüketim alışkanlıklarını araştıran çalışmalar bulunmaktadır. Tüketim ve sosyal yapı arasındaki bu ilişki, sosyoekonomik yapının araştırıldığı çalışmalar açısından öncelikle ele alınmaktadır. Ancak literatürde tüketim alışkanlıkları ile

alakalı çalışmalar genellikle soylulaştırılmış mahallelerde açılan iş yerleri ve bu işyerlerinde görülmekte olan ekonomik aktiviteleri esas almaktadır. Bu yüzden tüketime incelendiği çerçevede, soylulaştırılan mahallelerde gerçekleştirilen tüketim değil, buralarda örgütlenen tüketim olarak çizilmiş olmaktadır. Bu gibi çalışmalarda genellikle soylulaştırılmış mahallelerde açılan kafeler, etnik restoranlar ve kültürel aktivitelerin gerçekleştirildiği yerler gibi daha önce o mekânlarda yer almayan iş yerleri incelenmektedir.

Çalışmada çöp analizi yöntemi seçilmesinin bir nedeni de araştırmanın *nesnesine* odaklanma arzusudur. Araştırmanın odaklandığı nesne iş yerleri olduğunda, bu işyerlerine gelen müşterilerin o mahallede yaşayıp yaşamadığına bakılmaksızın, o mahallede açılan iş yeri ile alakalı sosyoekonomik göstergeler doğrudan o mahallenin göstergeleri olarak kabul edilmektedir. Ancak bu iş yerleri, o mahallede gerçekleştirilen tüketime değil, o mahallede örgütlenen tüketime mekânsal izdüşümleri olarak ele alınmalıdır. Bu yüzden de araştırmanın esas olarak odaklandığı nesnenin, araştırmanın amacına daha uygun bir şekilde belirlenmesi daha doğru olacaktır.

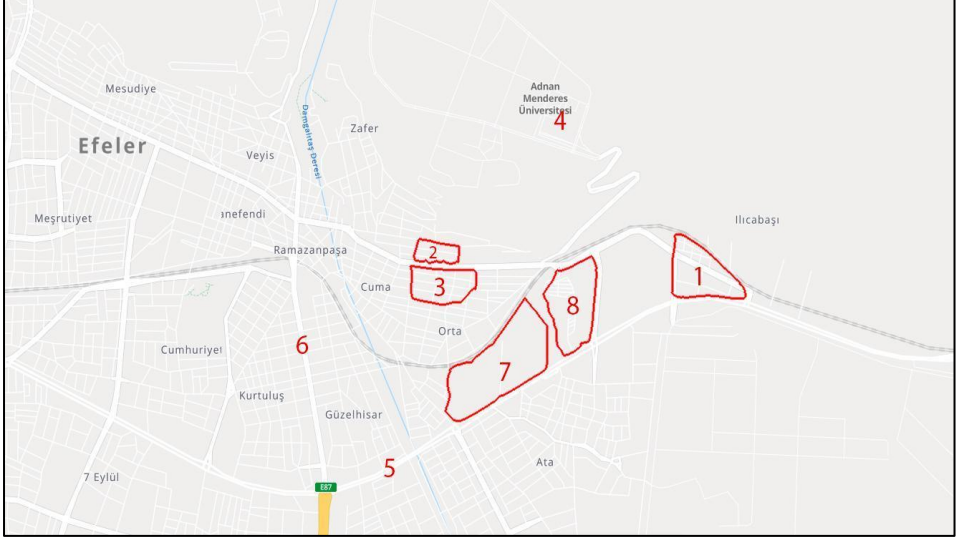
Bu bölüm kentsel dönüşüme uğramış mahallelerde sosyoekonomik yapının da *soylulaştırıldığı* ön kabulünü incelemeyi amaçladığı için, araştırma nesnesi de orada ikamet eden insanlar olarak seçilmiştir. Mahallelerde yer alan çöp konteynerlerinde, doğal olarak orada yaşayan insanların tükettiği ürünlerin atıkları olacağından, tüketimle ilişkili bir sosyoekonomik inceleme için çöp konteynerlerinin veri toplama aracı olarak seçilmesi bu bölgelerde yaşayanların sosyoekonomik düzeylerine ve tüketim alışkanlıklarına ilişkin çıkarımlara ulaşmak açısından daha uygun görülmüştür. Çöp konteynerleri evsel atıkları içermesi sebebiyle de evde tüketilen ürünlerin neler olduğuna dair bir kanaatin oluşturulması açısından elverişli bir veri toplama aracıdır. Farklı sosyoekonomik grupların tüketimleri farklı olacağından, ürettikleri çöpler de nitelik açısından farklılık gösterecektir (Egunjobi, 1986; Mabogunje, 1968). Böylelikle çöp konteynerleri incelendiğinde soylulaştırılmış kent mekânlarında ikamet edenlerin sosyoekonomik düzeyleri hakkında bilgi edinilebilecektir. Ancak, kullanılan yöntemin not edilmesi gereken zorlukları ve sonuçlara dikkatli yaklaşılmasını gerektirecek koşulları da bulunmaktadır. Farklı bölgelerle kıyaslamalı bir çöp analizinde, ürünlerin sınıflandırılması ve bu sınıflandırmanın en azından atık türü ve atık piyasa değeri temelinde anlamlı bir kategorilendirmeye tabi tutulması gerekmektedir. Kıyaslanabilir bir birincil veri üretiminde karşılaşılabilecek metodolojik sorunların önüne geçilebilmesi için, çöp analizinde örneklerin seçiminde sosyoekonomik gerçekliklere ve varsa mikro verilere uygun yapılması gerekmektedir. Dahası, çöp analizinin sağlıklı sonuçlara ulaşabilmesi için rastlantısal saatlerde inceleme yapılmasından ziyade, çöplerin birikiminin en yüksek seviyeye ulaştığı çöp toplama saatlerinden hemen önce inceleme yapılmalı ve farklı günlerde örnekler toplanmalıdır.

Çalışmada, soylulaştırılmış kent mekânlarının sosyoekonomik olarak yaşadığı değişimin, kentin geneline kıyasla izdüşümünün nerede olduğunu gösterebilmek için kent genelinde farklı mahalleler seçilmiştir. Kentsel dönüşüme uğrayan Zafer Mahallesi ve Orta Mahallesi'nin yanı sıra, zaman içerisinde kent genelindeki çöküntü mekânı olarak görünürleşen ve düşük sosyoekonomik seviyedeki toplumsal sınıfın ikamet alanını temsil eden Ilıcabaşı Mahallesi de incelemeye tabi tutulmuştur. Ayrıca, sosyoekonomik açıdan üst seviyede bireylerin yaşadığı cazibe merkezi olarak tanımlanan Mimar Sinan Mahallesi'nin atıkları da incelenmiştir. Bu bağlamda Ilıcabaşı Mahallesi ve Mimar Sinan Mahallesi, araştırmanın analizi için kontrol gruplarını oluşturmaktadır. Kontrol grubunun analize dahil edilmesiyle birlikte, Zafer ve Orta Mahalleleri'nin, Ilıcabaşı ve Mimar Sinan Mahalleleri'ne kıyasla sosyoekonomik seviye bakımından konumu değerlendirilebilecektir. Ilıcabaşı ve Mimar Sinan Mahalleleri'nin atıklarının incelenmesinin amacı, kentsel dönüşüme uğramış mahallelerin değerlendirmesini yaparken bir kontrol grubu ile şehir genelindeki sosyoekonomik ölçeğin sunulmasına katkı sağlamaktır. Bu sayede Zafer ve Orta Mahalleleri'nin Aydın ili Efeler ilçesi genelindeki sosyoekonomik konumu daha doğru bir şekilde belirlenebilecektir.

Araştırma Sahası

Bu araştırma kapsamında, Aydın ili merkez ilçesi olan Efeler ilçesinde farklı sosyoekonomik düzeylerden dört ayrı mahallede yer alan çöp konteynerlerindeki tüketim maddesi atıkları incelenmiştir. Ilıcabaşı, Zafer ve Orta Mahalleleri birbirlerine yakın konumda olan mahallelerdir. Ilıcabaşı Mahallesi'nde bundan yaklaşık kırk yıl öncesine kadar çevre illerden çalışmak için gelen aileler bulunmuş, sonrasında bölgeye yoğun bir şekilde Romanlar yerleşmeye başlamıştır. Harita 1'de Zafer ve Orta Mahalleleri'nin bir kısmı dikdörtgen ile işaretlenmiştir. Bu alanlar bundan yirmi yıl öncesine kadar yine aynı şekilde yoğun bir Roman nüfusuna ev sahipliği yapmakta iken genellikle tek katlı ve yüksek olmayan evlerin yıkılarak yerlerine çok katlı binaların yapılmasıyla birlikte bu bölgelerde yaşayan Roman nüfusu da zamanla azalmıştır.

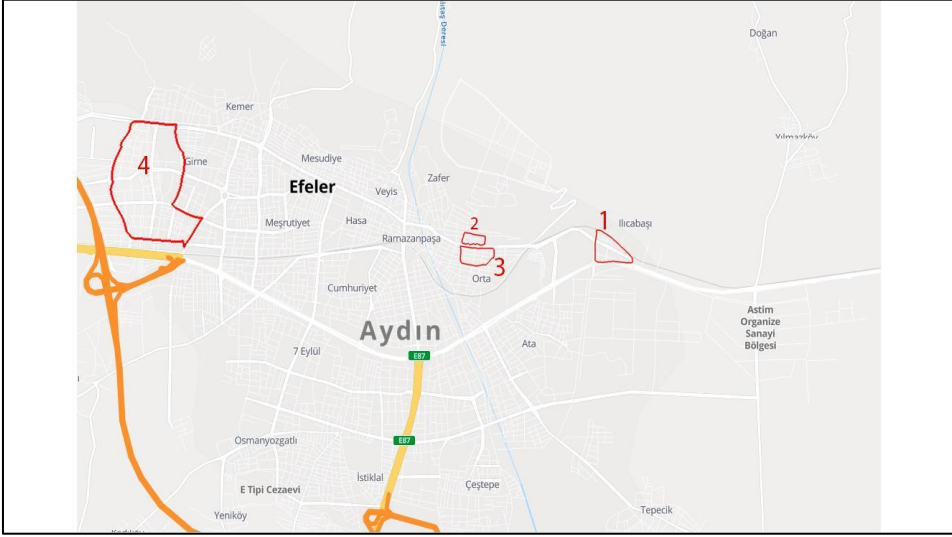
Yeni Kentli Orta Sınıf Ne Kadar Ortada? Aydın İlinde Katı Atıklar ile Bir Soylulaştırma İncelemesi



Harita 1. Aydın İl Merkezi Kuşbakışı Görünümü (harita.gov.tr'den yazarlar tarafından oluşturulmuştur)

Bu çalışma kapsamında esas olarak araştırma yapılan mekânlar ise Zafer ve Orta Mahalleleri'nde yeni binaların yapıldığı 2 numara ve 4 numara ile gösterilen bölgelerdir. Harita 1'de, 1 numara ile işaretlenen mahalle Ilıcabaşı Mahallesi'ni, 2 numara ile işaretlenen kısım Zafer Mahallesi'ni, 3 numara ile işaretlenen kısım Orta Mahallesi'ni, 4 numaralı kısım Aydın Adnan Menderes Üniversitesini, 5 numara Denizli – İzmir Devlet Karayolunu ve 6 numara ise Adnan Menderes Bulvarı'nı göstermektedir. 8 numaralı yer Aydın'ın ilk ve tek alışveriş merkezi olan Forum Aydın'ı, 7 numaralı kısım ise yeni açılan, eskiden tekstil fabrikası olan ve şu an ise halka açık bir şekilde Aydın Büyükşehir Belediyesi tarafından işletilen Aydın Tekstil Parkı'nı göstermektedir. Harita 2'de ise sadece çöp konteynerlerinin incelendiği dört mahalle il ölçeğinde gösterilmiştir.

Yeni Kentli Orta Sınıf Ne Kadar Ortada?
Aydın İlinde Katı Atıklar ile Bir Soylulaştırma İncelemesi



Harita 2. Araştırmanın Yürütüldüğü Dört Mahallenin Kuşbakışı Görünümü (harita.gov.tr'den yazarlar tarafından oluşturulmuştur)

Harita 2'de 4 numara ile işaretlenen mahalle Mimar Sinan Mahallesi'dir. 2 ve 3 numara ile gösterilen Zafer ve Orta Mahalleleri'ne ait iki kısım Doğu Gazi Bulvarı ile birbirinden ayrılmaktadır. Doğu Gazi Bulvarı, Zafer ve Orta Mahalleleri arasında bir sınır oluşturmaktadır. Doğu Gazi Bulvarı ve Batı Gazi Bulvarı, eski Aydın yerleşim yeri sınırları olarak bilinen alanı doğu ve batı ekseninde boydan boya kat etmektedir. Bu iki cadde coğrafi olarak tek bir doğrultuda tek bir yol olarak yer alsa da Doğu ve Batı Gazi Bulvarı şeklinde ayrı ayrı isimlendirilmektedir. Adnan Menderes Bulvarı'nın devamı olan ve Valilik Binası'na çıkan Hükümet Bulvarı'nın kestiği nokta esas alınarak iki bulvarın da sınırları çizilmiştir. Zafer ve Orta Mahalleleri'nin haritaya göre solunda, coğrafi olarak ise batısında kalan ve yine 6 numara ile işaretlenmiş şekilde gösterilen bulvar ise Aydın il merkezini kuzey ve güney ekseninde kesen, Aydın'ın eski kent merkezinde bulunan ve ilin en büyük bulvarı olan Adnan Menderes Bulvarı'dır. Adnan Menderes Bulvarı üzerinde alışveriş dükkanları, tarihi camiler ve çarşılar, Büyükşehir Belediyesi, tren garı ve devamında Valilik ile Adalet Sarayı bulunmaktadır. Birkaç yıl öncesine kadar bu bulvar çevresinde bulunan şehirlerarası otobüs terminali ise şehrin güney ucuna taşınmıştır. Adnan Menderes Bulvarı üzerindeki Büyükşehir Belediye binası ile Orta Mahallesi arasındaki alanda Cuma Mahallesi bulunmakta ve burada balık hali yer almaktadır. Yine balık hali kenarından akan Tabakhane Deresi boyunca nalbur ve hırdavatçı gibi dükkanlar çevredeki kırsal mahallelerden gelenlerin ihtiyaçlarını görmektedir. Bu dükkanların burada konumlanması, balık halinin hemen üst tarafında bulunan köy garajı ve çevresinde bulunan Aydın'ın en büyük üretici pazarı olan Salı Pazarı'nın konumu ile alakalıdır. Çevredeki kırsal mahallelerde yaşayan üreticiler bu pazara

gelerek hem ihtiyaç duydukları ürünleri satın alma hem de kendi ürünlerini satma imkânı bulmaktadırlar. Bu bilgilerden hareketle, araştırmaya ilişkin temel çalışma sahasını oluşturan Zafer ve Orta Mahalleleri'nin kentsel dönüşüme uğrayan kısımlarının, kent merkezine çok yakın bir konumda bulunduğu ve geçmişte kent merkezi ile fonksiyonel bir bütünlük oluşturduğu söylenebilir. Kısacası Zafer ve Orta Mahalleleri, Aydın il merkezinde fonksiyonel olarak birbirine bağlı pek çok mekâna yakın konumundan ötürü son yirmi yıla kadar şehrin merkezini temsil etmekteydi.

Bununla birlikte haritada 4 numara ile gösterilen kısımda ise Aydın Adnan Menderes Üniversitesi bulunmaktadır. 1992 yılında kurulan Adnan Menderes Üniversitesi bünyesindeki öğrenci sayısı 2022-2023 Eğitim-Öğretim Yılı itibariyle 48.000'i geçmiştir. Bu durum öğrenciler için konut ihtiyacının artmasına neden olmuştur. Bu ihtiyaç doğrultusunda, Zafer ve Orta Mahalleleri'nin Doğu Gazi Bulvarı hattında kalan kısımlarında öğrenciler yerleşmeye başlamış ve bu bölgeye olan ilgi zamanla artmıştır. Bununla birlikte, Aydın il merkezinde yerleşmelerin şehrin batısına doğru genişlemesi söz konusu olmuştur. Efeler Mahallesi ve Girne Mahallesi gibi seyrek yerleşimli bölgelerde yeni konutların yapılması ile birlikte şehrin cazibe merkezi de batıya doğru kaymıştır. Ancak şehrin doğusunda yer alan ve şehirdeki ilk ve tek alışveriş merkezi olan Forum Aydın ile son yıllarda hizmete alınan Aydın Tekstil Parkı gibi alanlar şehir içindeki merkezi noktaların dağılımını etkileyen unsurlar olarak değerlendirilebilir. Bu çalışmanın araştırma sahalarından olan Mimar Sinan Mahallesi de Aydın il merkezinde en batıda yer alan mahalle olup, lüks restoranların, yüksek fiyatlı gayrimenkullerin, çok katlı güvenli sitelerin, özel okulların, tenis sahalarının ve özel muayenehaneler gibi yüksek sosyoekonomik düzeyin göstergesi olan mekânların yoğunlaştığı mahalledir.

Bulgular

Araştırma kapsamında ilk olarak Ilıcabaşı Mahallesi, ikinci olarak Zafer ve Orta Mahalleleri ve üçüncü olarak Mimar Sinan Mahallesi seçilmiştir. Bu seçimde, soylulaştırılmış ve soylulaştırılmamış alanlardaki sosyoekonomik düzeyin tüketim alışkanlıkları temelinde kıyaslanması için bir ölçek oluşturulabilmesi amaçlanmıştır. Söz konusu dört mahalle seçildikten sonra mahalledeki çöp konteynerleri, belediye tarafından atıkların günlük olarak toplandığı saatlerden* mümkün olan en kısa süre öncesinde ve farklı günlerde incelenmişlerdir. Araştırma boyunca, toplamda ellinin üzerinde çöp konteyneri incelenmiş ve konteyner içerikleri video kaydına alınmıştır. Video kaydına alınan çöp

* Katı atıkların toplanacağı zaman bilgisi, Efeler Belediyesinin Web sitesinde yayımlanan çizelge sayesinde edinilmiştir. <https://www.efeler.bel.tr/hizmetlerimiz/evsel-kati-atik-toplama-programi>, son olarak 18 Ağustos 2023 tarihinde erişilmiştir.

konteynerlerindeki evsel atıklar kullanım alanları ve türlerine göre kategorilendirilmiştir. Bu sınıflandırmada gıda ürünleri, hijyen ürünleri, kişisel bakım ürünleri ile boş zaman ve yaşam tarzına dair tüketim ürünleri olarak kategorilendirme yapılmıştır. Sonrasında çöp konteynerlerinin içeriğini detaylıca kaydeden videolar incelenmiş ve her çöp konteynerinde bulunan atıklar tek tek yazılarak listelenmiştir. Bu liste sayesinde hangi mahallede hangi kategoriye ait atıkların bulunduğu tespit edilmiş ve atıkların tüketim alışkanlıkları ve sosyoekonomik düzey temelli analizi yapılmıştır.

Bulguların ortaya konulmasında teorik olarak atık türlerine ilişkin mevcut literatürden de faydalanılmıştır. Eldeki literatürde, tüketim ve tüketenlerin sosyoekonomik seviyeleri arasında bir ilişki olduğu ile ilgili pek çok araştırma bulunmaktadır (Dennison et al., 1996; Egunjobi, 1986; Kawai & Tasaki, 2016; Veblen & Galbraith, 1973). Buna paralel olarak, ortaya çıkan kentsel katı atıkların miktarı ve cinsi ile ilgili yapılan araştırmalara bakıldığında yaş, cinsiyet, hane halkı sayısı, gelir düzeyleri, bulunulan mahallenin gelir düzeyi gibi pek çok parametrenin üretilen katı atıkların miktarı ve cinsi ile ilişkilerinin bulunduğu görülmektedir. Bu sebeple, çalışmada elde edilen bulgular analiz edilirken de incelenen katı atıkların türlerine dikkat edilmiştir. Piyasada sıklıkla karşılaşılan katı atıkların yanında, ekonomik değeri yüksek ve kullanım amacı temel ihtiyaçların giderilmesinin ötesindeki kültürel tercihlere ya da hazza dayanan ürün atıklarının kayda alınmasına dikkat edilmiştir. Böylece, mahallede yaşayanların sosyoekonomik statüsü hakkında çıkarım yapmak amacıyla evsel katı atıkların ve tüketimlerinin analiz edilmesine imkân sağlanmıştır. Bulgular incelenirken atıklar çeşitli kategorilere ayrılarak tüketim nitelikleri ve amaçlarının sınıflandırılması da sağlanmıştır. Analiz sonrasında elde edilen bulguları örneklemeler arasında kıyaslamalı bir şekilde özetleyen veriler ise Tablo 1.'de verilmiştir.

Tablo 1. Çöp Analizi Verilerine Göre Kıyaslamalı Atık Kategorileri ve İçerikleri

	İlcabaşı Mahallesi	Zafer ve Orta Mahalleleri	Mimar Sinan Mahallesi
Gıda	Sağlıklı olmayan ve düşük besin değerli gıdalar (bisküvi, şekerli gıda ve içecekler vb.) Evde yemek yapımına temel lüks olmayan gıda maddeleri (Ucuz ürün satan	Restoran üretimi gıda ürünleri (eve servis yemek kutuları) Evde yemek yapımına temel lüks olmayan gıda maddeleri (Standart zincir market markaları)	Evde yemek yapımına temel özellikli gıda maddeleri (laktosuz süt, renkli erişte, kefir, çocuk maması vb.)

Yeni Kentli Orta Sınıf Ne Kadar Ortada?
Ayдын İlinde Katı Atıklar ile Bir Soylulaştırma İncelemesi

	zincir market markaları)		
Hijyen ve Kişisel Bakım Ürünleri	Temel temizlik maddeleri (deterjan, şampuan vb.)	Kişisel bakıma yönelik özellikli ürünler (güneş kremi, cilt bakım ürünleri, makyaj temizleme pamuđu, roll-on, saç toniđi vb.)	Kişisel bakıma yönelik özellikli ve lüks ürünler (kantaron yađı, passiflora şampuan, besin takviyeleri ve yumuşatıcı vb.)
Boş Zaman ve Yaşam Tarzına Dair Ürünler	Tütün ürünleri	Tütün ürünleri ve tütün bırakma ürünleri Alkollü içecekler	Lüks özel ürünler (pahalı markalara ait evcil hayvan mamaları, kutu veya kartona sarılmış şekilde kozmetik ürün kargo kutuları vb.)

Kaynak: Yazarlar tarafından analiz sonuçları ışığında oluşturulmuştur.

Gıda Kategorisindeki Tüketim Maddesi Atıkları

İlicabaşı Mahallesi'nde yapılan çöp analizinde, çok fazla şekerli gıda, bisküvi ve şekerli içecek gibi sağlıksız ve düşük besin değerli atıştırmalık ambalajlarına rastlanmıştır. Bu ambalajların genellikle gramajları düşük ve açıldıktan hemen sonra bitirilecek ürünler olduđu görölmüştür. Bu çöp konteynerlerinde bulunan meyve suları, dondurmalar, kekler ve cipslerin çođunluđu büyük hacimli veya yüksek gramajlı ambalajlarda deđil, genellikle düşük gramajlı veya bir bardak kapasitesindeki küçük hacimli ambalajlarla tüketilmişlerdir. Bu tarz ambalajlardaki gıdalar genellikle *aç-bitir* tarzında tüketilmektedir. Bununla birlikte neredeyse her çöp konteynerinde evsel yemek artıđına rastlanmıştır. Bu artıklar, evde pişirildikten sonra tüketilmeyen ve sonrasında çöp konteynerine atılan atıklardır. Evsel yemek artıklarının bir poşet içerisinde deđil, direkt olarak çöp konteynerine döküldüđu gözlenmiştir. Bunların dışında otuzlu yumurta kolileri ve hazır yođurt kaplarına da sıklıkla rastlanılmıştır. Yumurta kolileri ve yođurt ve peynir kapları gibi günlük gıdaya ilişkin ambalajlardaki markalara bakıldığında, bu ürünlerin genellikle ucuzluk ürünleri satan zincir marketlerin markalarına ait olduđu görölmüştür. İçeceklere ait atıklar, daha ziyade asitli ve şekerli içeceklerin tüketildiđini göstermektedir. Bu tarz içeceklerin çöplerinin ise toplu tüketime uygun olacak şekilde 2,5 litrelik şişelerde olduđu görölmüştür.

Zafer ve Orta Mahalleleri'ndeki çöp konteynerlerinden çıkan gıda kategorisindeki tüketim maddesi atıklarına bakıldığında, ilk olarak evlere sipariş edilen ya da dışarıda yapıp evde tüketilen yemeklere ilişkin kutuların varlığı göze çarpmaktadır. Pizza kutuları, beyaz köpük ya da strafordan yapıma ve içerisindeki yemeği bir süre sıcak tutabilecek farklı şekillerdeki yemek kapları neredeyse her çöp konteynerinde bulunmuştur. Bununla birlikte marketlerde tabaklı bir şekilde satılan tavuk ambalajları ile de sıklıkla karşılaşmıştır. Zafer ve Orta Mahalleleri'ndeki çöp konteynerlerinde neredeyse hiç tek kişilik atıştırma yiyecek ambalajına rastlanmamıştır. Meyve suyu, cips ve gofret gibi abur cubur besinlerin daha ziyade yüksek hacimli ya da büyük gramajlı olan ambalajlarda tüketildiği görülmüştür. Hazır yemek kutuları dışındaki içecek, bisküvi ve makarna gibi gıda ambalajı atıklarında ise gözle görülür bir çeşitlilik vardır. İlicabaşı Mahallesi'nde içecek kategorisinde bir ya da iki çeşit içecek görülürken, Zafer ve Orta Mahalleleri'ndeki çöp konteynerlerinde şalgam, kola, soğuk çay, enerji içeceği, süt, portakallı gazoz ve sade gazoz gibi pek çok farklı türde içecek çeşidinin ve bu ürünlere ilişkin farklı markaların ambalajlarına rastlanmıştır. Hazır yemek kutuları ile ilgili dikkat çeken bir durum ise, bu kutuların yarıya yakınında çevrimiçi yemek siparişi verilen platformlar üzerinden satın alındığına ilişkin firma logolarının bulunmasıdır. Ancak, İlicabaşı Mahallesi'nde çevrimiçi verilen yemek siparişlerini işaret eden yemek kutularına veya restorandan sipariş edilmiş bir yemek kutusuna rastlanmamıştır. Zafer ve Orta Mahalleleri'nde restoranlardan sipariş edilen yemek paketlerinin yanı sıra salça, marul, sirke, tuz, makarna, krema ve dondurulmuş gıda gibi zincir marketlerden alınan yemek hazırlama malzemelerinin ambalajlarına da çokça rastlanılmıştır. Bununla birlikte evsel yemek artığına nadiren rastlanmıştır.

Mimar Sinan Mahallesi'nde ise çöp konteynerlerine direkt dökülen evsel yemek artığına neredeyse hiç rastlanmamıştır. Gıda kategorisindeki tüketim maddesi atıklarında, Zafer ve Orta Mahalleleri'nde de bulunan ekmekek, yumurta, makarna, süt ve un gibi temel gıda maddelerinin yanı sıra laktozsuz süt, renkli erişte, kefir, çocuk maması ve çiğ süt şişesi gibi atıklara da rastlanmıştır. Bunun gibi *özellikli* denilebilecek gıda maddelerinin çöplerine İlicabaşı, Zafer ve Orta Mahalleleri'nde denk gelinmemiştir. Restoranlardan sipariş edilen yemek kutuları, Mimar Sinan Mahallesi çöplerinde görülmüş olsa da bu durumla Zafer ve Orta Mahalleleri'ndeki kadar büyük oranda karşılaşmamıştır. Mimar Sinan Mahallesi'nde hazır paketli gıda olarak ise yoğunlukla tatlı paketleri göze çarpmaktadır. Tek kişilik porsiyonlardaki tatlıların yanında, lokum, baklava ve katmer gibi fiyat anlamında üst seviyede sayılabilecek gıda tüketim maddesi atıkları görülmüştür.

Hijyen ve Kişisel Bakım Ürünü Atıkları

İlicabaşı Mahallesi'nde incelenen çöp konteynerlerinde, hijyen ve kişisel bakım ürünü atıklarına çok fazla karşılaşmamıştır. Genellikle karşılaşılacak atıklar çocuk

bezleri olsa da özellikle elde yıkama yapma amaçlı bulaşık deterjanı, diş fırçası, ilaç kutusu, bulaşık makinesi parlaticısı, şampuan ve saç boyası atıklarına da rastlanılmıştır.

Zafer ve Orta Mahalleri'ndeki hijyen ve kişisel bakım ürünü atıkları, Ilıcabaşı Mahallesi'nden oldukça farklıdır. Neredeyse her çöp konteynerinden en az bir tane hijyen ve kişisel bakım ürününe ait atık çıkmıştır. Ilıcabaşı Mahallesi'nde de hijyen ve kişisel bakıma dair karşılaşılan atıklara ek olarak güneş kremi, tıraş bıçağı, cilt bakım ürünleri, makyaj temizleme pamuğu, hijyenik ped, kondom, tuvalet kâğıdı, roll-on, saç toniği, çamaşır suyu ve havlu peçete gibi atıklara da rastlanılmıştır.

Mimar Sinan Mahallesi'nde de Zafer ve Orta Mahalleleri'ndekine benzer hijyen ve kişisel bakım ürünü atıkları dışında, aktarlardan temin edilen kantaron yağı, passiflora şampuan, besin takviyeleri ve yumuşatıcı gibi *özellikli* denilebilecek ve piyasa değeri açısından daha yüksek fiyatla satılan ürünlerin atıklarına da rastlanmıştır.

Boş Zaman ve Yaşam Tarzına Dair Ürün Atıkları

Araştırma kapsamında son olarak boş zamana ve yaşam tarzına dair ürünlere ait atıklar incelenmiştir. Ilıcabaşı Mahallesi'nde sigara ve uygun fiyatlı oyuncaklara rastlanmıştır. Zafer ve Orta Mahalleleri'nde ise bu kategoride daha çeşitli atıklar görülmüştür. Örneğin, Zafer ve Orta Mahalleri'nde en az beş farklı çeşit alkollü içeceğe ve her bir çeşit alkollü içeceğin de birden fazla markaya ait atıklarına rastlanılmıştır. Buna ek olarak, yoğunlukla şehirlerarası otobüs bileti, evcil hayvan maması ve kumu, sigara, sıcak su torbası, sigara bırakma ürünleri kutuları gibi ürün atıkları bulunmuştur. Ayrıca plastik kargo poşetleri ve doğum günü pastası ve kutlama mumları da bulunmuştur. Mimar Sinan Mahallesi'nde ise yukarıda sayılanlara ek olarak daha pahalı markalara ait evcil hayvan mamaları, kutu veya kartona sarılmış şekilde kozmetik ürün kargo kutuları, yüksek fiyatlı ev içi paspaslar, kırtasiye malzemeleri, üst segment bir arabanın gerçek boyutlarının ölçülenmiş halinde satılan oyuncak araba kutusu, hurçlar ve konut bahçelerinden budanan gül dalları gibi çöplere rastlanmıştır.

Ilıcabaşı Mahallesi'ndeki çöp konteynerlerinde dikkati çeken bir diğer unsur da *kargı* çöpleridir. Kargı atıkları, bu mahallede yaşayan Romanların geçim kaynağı ile ilişkilidir. Ilıcabaşı Mahallesi'nde deniz kenarında kullanıma uygun plaj şemsiyesi, hasır ve yazlık evlerde bahçe çiti olarak kullanılmak üzere çeşitli amaçlar için kargıdan yapılmış ürünler üretilmektedir. Bu ürünlerin yapımına geçilmeden önce kargılar çevre alanlardan kesilir ve sonrasında mahalle içerisinde uygun bir alanda kurumaya bırakılır. Kuruyan kargılar yine mahalle sakinlerinin evlerinin önünde çöplerinden ve yapraklarından ayrılarak işlenir. Ev ve iş yerinin birbirine bu kadar yakınsadığı bölgede, evsel atıklara ait çöp konteynerlerinde

aynı zamanda geçim kaynağına ilişkin atıklar da bulunmaktadır. Bununla birlikte çöp konteynerlerinin kenarlarında birikmiş ve üzerinden zaman geçtiği için pekişmiş kül birikintileri bulunmaktadır. Bu da mahalledeki konutlarda yoğunluklu olarak ısınma kaynağı için doğal gaz yerine kömür ya da odun sobası kullanıldığını göstermektedir. Ayrıca araştırma sırasında, Ilıcabaşı Mahallesi'ndeki çöp konteyneri yoğunluğunun, diğer mahallelere kıyasla daha az olduğu gözlenmiştir. Mahallede ana yollar dışında kalan bazı sokakların çöp toplama araçlarının geçişine izin vermeyecek ölçüde dar olduğu ve bu sokaklarda da çöp konteynerlerinin bulunmadığı gözlenmiştir. Bununla birlikte bazı mahallelilerin çöplerini ana yol kenarlarında bulunan çöp konteynerlerine taşıdıklarına şahit olunmuştur.

Tartışma

Çalışmanın giriş kısmında kullanılan ve araştırmanın amacı ile özgün değeri açısından özellikle vurgulanan hususun bu noktada tartışmaya açılması gerekmektedir. Bu araştırmadaki temel motivasyon, soylulaştırma kavramıyla işaret edilen ve kentsel dönüşüm pratikleri sonucunda toplumsal sosyoekonomik yapının da fiziksel çevredeki gelişimle birlikte daha üst seviyeye evrildiği yönündeki ön kabulün yeniden gözden geçirilmesi gerektiğidir. Çalışma, bu iddiasını savunmak ve hipotezini test etmek için birincil veri üretimi metodu olarak çöp analizini kullanmış ve mevcut veriler ışığında bulgularını ortaya koymuştur. Aydın ili Efeler ilçesi örneklemindeki çöp analizinin işaret ettiği bulgular özetle şunu ortaya koymaktadır: Zafer ve Orta Mahalleleri gibi kentsel dönüşüm alanlarında fiziksel yapı çevrenin daha estetik ve yüksek ekonomik getirili konut stokunu oluşturarak, mevcuta kıyasla *elit* bir sınıfa hitap etme gayesiyle dönüştürülmüş olsa da bu alanlara yerleşenlerin toplumsal sosyoekonomik yapısı, tüketim alışkanlıkları temelinde bu gaye gerçekleştirilmemiştir.

Modern toplumların en göze çarpan gerçeği büyük kentlerin büyümesi olmuştur (Park vd., 1984: 47). Ekonomik kalkınmanın öncüleri olarak kentsel alanlar aldıkları göçlerle birlikte hızlı bir şekilde büyümüşlerdir. Bu genişlemenin kent alanlarındaki izdüşümüne bakıldığında, kentin farklı mekânlarının değişik görevleri icra ettiği ve kentin kümülatif olarak birbiri ile fonksiyonel bütünlük oluşturduğu görülebilmektedir. Alışveriş ve ticaretin yoğun olduğu bölgelerle yerleşimin yoğun olduğu bölgelerin birbirine yakın olması, ücretli çalışanların iş yerlerine yakın oturması ve ulaşım imkanının gelişmesi ile birlikte bu imkânlara erişebilenlerin kentin çeperlerinde yaşamaya başlaması gibi süreçler kentlerin fiziksel mekânlarındaki dönüşümleri de beraberinde getirmektedir. Kentsel alanlar bu anlamda kent içerisinde yaşanan sosyal ve ekonomik aktivitelerin adeta fiziksel bir dışavurumu olarak görülmelidir.

Kent merkezlerinde belirli fonksiyonları icra eden alanların, zamanla görevlerini yerine getiremiyor olması ya da bu fonksiyonların kentin başka bölgelerindeki sosyal yapılar tarafından icra edilmesi söz konusu olabilir. Böylelikle kent merkezlerinde spesifik konumlara yönelik ilgi yavaş yavaş sönmülenebilmektedir. Kent özelinde ilgi kaybeden bu bölgelerin daha alt sosyoekonomik sınıflar tarafından erişilebilir hale gelmesi ile birlikte, bu alanlarda görece daha alt seviyedeki sosyoekonomik sınıfların görünür hale gelmesi söz konusu olmaktadır. Genellikle bakımsız ve altyapı hizmetlerinin yeterli olmadığı bu alanlar kentin çöküntü bölgeleri haline gelmektedirler. Kentsel dönüşüm uygulamaları da bu aşamada fiziki mekân temelinde dönüştürülecek bu alanın, aynı zamanda sosyoekonomik ve toplumsal anlamlarda da iyileştirileceği inancını temsil etmekte ve böylece bu alanlardaki eski yapı stokunun yerine yeni, pahalı, estetik ve güzel olanı koymayı vadetmektedir. Kentsel dönüşüm ile birlikte önceleri çöküntü alanlarında halkın genel kullanımına açık olmayan, güvenlik zafiyetlerinin bulunduğu, altyapı, çevre ve temizlik hizmetlerinin gereği gibi icra edilememesinden ötürü sorunlu görülen bölgelerde artık daha üst sosyoekonomik seviyedeki grupların yer alacağı ön kabulü de bulunmaktadır. Bu ön kabul, soylulaştırma kavramı ile kastedilen sosyoekonomik değişimi işaret etmektedir.

Literatürde kentsel dönüşüm alanlarında söz konusu olan bu sosyoekonomik değişimin, işçi sınıfının yaşadığı bu kentsel çöküntü alanlarını *öncü sınıf* veya *yeni kentli orta sınıf* (Smith, 1996; Zukin, 1980) olarak adlandırılan sosyal grupların, açık bir ifadeyle, *fethetmesiyle* mümkün olduğu ifade edilmektedir. Bu değişim, daha alt seviyedeki sosyoekonomik gruplardan daha üst olana doğru bir yer değiştirme şeklinde resmedilir ve değişimin kent düzlemindeki izdüşümleri olarak sanat, yaşam tarzı ve tüketim alışkanlıklarında ortaya çıkan köklü yenilikler gösterilir. Hippi tarzının ortaya çıkması, çatı katı dairelerinin kullanımı, sanat galerilerinin açılması, kafelerin sosyalleşme mekânları olarak ortaya çıkması ve etnik yemek dükkanlarının açılması gibi değişimler, söz konusu soylulaştırmanın göstergeleri olarak kabul edilmektedir.

Soylulaştırmanın, kentsel dönüşüme ek olarak işaret ettiği toplumsal dönüşümün göstergeleri niteliğinde ele alınan bazı ön kabullerin, günümüzde hala geçerliliğini koruyup korumadığı ve bazı ana akım göstergelerin dışında farklı örüntülerin sahada var olup olmadığı incelenmelidir. Bu çalışma da soylulaştırma literatüründe karikatürize edilen değişimin soylulaştırma konusuna tek düze bakılmasına sebep olabileceğini tartışmaktadır. Literatürde çalışmaların elde ettiği veriler, soylulaştırma pratiklerinin bağımsız değişkenleri olarak ele alınmaktadır. Ancak bağımlı değişken olarak ele alınan mahallelerin sahip olduğu karakteristiklerin, gerçekten bir bağımlı değişken olarak mı yoksa bir ara değişken olarak mı ele alınması gerektiği hususu açıklanmaya muhtaçtır. Bu konuda çalışmamızda da daha önce ifade edildiği gibi iki sorun vardır. Birincisi, mahallelerde yer alan dükkanların soylulaştırmaya uğrayan kentsel mekânların birer temsilcisi olarak seçilmeleridir. İkincisi ise, soylulaştırılan mekânlarda

yaşayanlara yönelik birincil verilere dayanan çalışmaların çok az olmasıdır. Bu sorunsallar karşısında, eldeki araştırma özgün bir çıkış yolu sunmaktadır. Mahallelerde yer alan çöp konteynerlerindeki katı atıkların incelenmesi temelindeki çöp analizi yöntemi ile yapmış olduğumuz çalışma, kentsel mekânların salt bağımlı değişken olarak ele alınmasıyla yapılan analizlerin sonuçlarını da tartışmaya açmakla birlikte, yeni bir veri toplama yöntemini literatürle tanıştırmaktadır. Bu bakımdan bu çalışma bundan sonra yapılacak çalışmalar için bir öncü rol üstlenmektedir.

Sonuç

Bu çalışma, kentsel dönüşümle beraber fiziki mekânda yaşanan değişimi, bu yeni alanlarda yaşayan bireylerin toplumsal sosyoekonomik değişimiyle ilişkisini araştırmayı amaçlamaktadır. Literatürde soylulaştırma ile ilgili çalışmalarda genellikle dönüşüme uğrayan kentsel alanlardaki sosyal değişimi inceleyen araştırmalar, büyük oranda sanat galerileri, tiyatrolar, yöresel ürün satan dükkanlar ve antikacılar gibi iş yerlerinin bu alanlarda ortaya çıkışı ya da yeni inşa edilen binaların modernliği bağlantılı kriterleri dikkate alarak analiz yapmaktadır. Ancak bu yöntemleri takip eden araştırmalarda, bu mekânların kamuya açık yerler olduğu, oralandaki işverenlerin, çalışanların ya da müşterilerin o soylulaştırılmış mahallelerde yaşayıp yaşamadığı genellikle göz ardı edilmektedir. Türkiye'deki bağlantılı yazın da yöntemsiz olarak benzer çerçeveyi incelemektedir. Bu çalışmada ise, fiziksel mekânın dönüşümünün toplumsal sosyoekonomik seviyeye etkisini incelemek için doğrudan soylulaştırılan alanlarda ikamet eden bireylerin sosyoekonomik durumlarının tespit edilmesi öncelenmiştir. Böylelikle çalışma, araştırma nesnesi olarak soylulaştırma alanlarındaki işyerlerini değil, buralarda yaşayan bireylerin tüketim alışkanlıklarını temsil eden çöp konteynerlerini seçmiştir. Aydın ili Efeler ilçesinde soylulaştırma mekânlarını içeren Zafer ve Orta Mahalleleri'ndeki çöp konteynerlerinde bulunan tüketim maddesi atıkları, soylulaştırma alanını temsil etmeyen ve farklı sosyoekonomik seviyelerdeki Ilıcabaşı Mahallesi ve Mimar Sinan Mahallesi'ndeki atıklarla kıyaslanmıştır. Bu kıyaslama, Ilıcabaşı Mahallesi ve Mimar Sinan Mahallesi'nin araştırma örneklemini içerisinde kontrol grubunu oluşturması için gerekli görülmüştür. Böylelikle çalışmada, kentsel dönüşüme uğrayan mahallelerde yaşayanların sosyoekonomik olarak kent ölçeğindeki izdüşümü tespit edilmeye çalışılmıştır.

Eldeki bulgular karşılaştırmalı şekilde analiz edildiğinde, Zafer ve Orta Mahalleleri'ndeki tüketimin genellikle piyasada uygun fiyatlı ürünlerle gerçekleştiği görülmüştür. Ilıcabaşı Mahallesi'nde de uygun fiyatlı ürünlerin tüketimi söz konusu iken, tüketilen ürünlerin ve markaların çeşitliliği göz önünde bulundurulduğunda, Zafer ve Orta Mahalleleri'ndeki tüketimin Ilıcabaşı Mahallesi'ne göre daha fazla, çeşitli, pahalı ve temel yaşam ürünlerinden ziyade orta sınıfın yaşam tarzına uygun ürünlerden oluştuğu söylenebilir. Bu bakımdan kentsel dönüşüme uğramış olan Zafer ve Orta Mahalleleri'ndeki tüketim

alışkanlıklarının toplumsal sosyoekonomik düzey bağlamında, soylulaştırma literatüründe yer alan çalışmaların öngördüğünün aksine, etnik mutfaklar, sanat galerileri ve antikacılar gibi yüksek kültür olarak nitelendirilebilecek, fikre ve entelektüel hazza dayalı bir tüketime doğru evrilmediği, daha ziyade birincil gıda ve kişisel bakım ürünlerinin tüketiminde yoğunluk bulunduğu ileri sürülebilir.

Sonuç olarak kentsel dönüşüme uğramış Zafer ve Orta Mahalleleri'ndeki bölgelerin orta sınıfın sosyoekonomik ve toplumsal seviyesini tatbik eden bir tüketim deposu olarak var olduğu değerlendirilmektedir. Literatürde soylulaştırma sürecinin, fiziksel mekândaki yenileme ile artan ekonomik değer toplumsal sosyoekonomik yapıda da yansımaları bulacağına ilişkin yaygın ön kabulün aksine, Zafer ve Orta Mahalleleri, entelektüel üretim merkezleri olmaktan uzak bir yapıdadır. Ilıcabaşı Mahallesi ve Mimar Sinan Mahalleleri ile yapılan kontrol grubu kıyaslamasında, çöp konteyneri analizinde Ilıcabaşı Mahallesi'nden beklenen düşük sosyoekonomik toplumsal seviyeyle uyumlu atıkların bulunduğu ve Mimar Sinan Mahallesi için de yüksek sosyoekonomik düzeyi gösteren atıklara ulaşıldığı görülmüştür. Bu durum, açık bir şekilde çöp analizi yönteminin sosyoekonomik düzeye ilişkin veri elde etmede işlevsel bir uygulama olduğunu göstermektedir. Buradan hareketle, Zafer ve Orta Mahalleleri'nde yapılan çöp analizlerinin de bölgedeki toplumsal yapının sosyoekonomik düzeyine ilişkin gösterge sunma konusundaki güvenilirliğinin yüksek olduğu söylenebilir. Araştırma neticesinde, kentsel dönüşüme uğramış olan Zafer ve Orta Mahalleleri'nde, fiziksel mekânda yaşanan ve mevcuttan daha üst sosyoekonomik toplumsal yapının *mekânı fethini* çağrıştıran dönüşümler, bu alanlarda yaşayanların sosyoekonomik yaşantısına ve dolayısıyla tüketim alışkanlıklarına yansımamıştır. Zafer ve Orta Mahalleleri, tüketim alışkanlıkları analizi sonucunda toplumsal olarak soylulaştırılmış değil, ancak ve ancak fiziksel mekân bağlamında yenilenmiş ve mekânsal olarak soylulaştırılmış alanlar olarak kalmıştır.

Aydın ilinde Zafer ve Orta Mahalleleri'nin geçirmiş olduğu kentsel dönüşüm süreciyle dönüşen yeni yerleşim mekânları, soylulaştırma literatüründeki tartışmaların işaret ettiği kadar uzak bir biçimde *öncü, fetheden ve yaratıcı* bir yeni kentli orta sınıf yapısını değil, gıda ve birincil tüketim malzemelerini yoğun bir şekilde tüketen bir tüketici sınıfını misafir etmektedir. Böylelikle kentsel dönüşümün direkt olarak toplumsal bir soylulaştırma yaratacağı ve bu soylulaştırmanın literatürde karikatürize edildiği şekilde gerçekleşeceği yönündeki ön kabulün, uygulanan çöp analizi yöntemi ile Zafer ve Orta Mahalleleri için geçerli olmadığı görülmüştür. Zira, entelektüel ve kültürel tüketimin merkeze alındığı soylulaştırma literatürünün resmettiği toplumsal hayat tarzının izdüşümüne en yakın sonuçlara Mimar Sinan Mahallesi gibi kentsel dönüşüme *uğramamış* bir mahallede rastlanılmıştır. Bu bakımdan kentsel dönüşüm ve soylulaştırmanın belirli bir toplumsal sosyoekonomik dönüşümü de getireceği yönündeki ön kabullerin tekrar gözden geçirilmesi gerektiği

düşünülmektedir. Ayrıca, kentsel dönüşüme uğrayan mahallelerin salt bir bağımlı değişken olmayıp, ekonomik koşullar açısından bir ara değişken niteliğinde olup olmadığı konusunun daha detaylı araştırılması da önerilmektedir. Çalışmanın yöntemindeki kısıtlılıklar olan örneklem seçimi dikkate alınarak, ilerleyen çalışmalar daha geniş örnekleme çöp analizi yaparak kentsel alanlardaki fiziksel mekânın yenilenmesiyle beklenecek soylulaştırma olgusunun, gerçekten toplumsal sosyoekonomik düzeydeki farklılığı gösterecek bir toplumsal hareketlilik yaratıp yaratmadığını inceleyebilir.

Kaynakça

Atkinson, R. (2002). *Does gentrification help or harm urban neighbourhoods?: An assessment of the evidence-base in the context of new urban agenda* (Vol. 5). Bristol: ESRC Centre for Neighbourhood Research.

Atkinson, R. (2003). Introduction: Misunderstood Saviour or Vengeful Wrecker? The Many Meanings and Problems of Gentrification. *Urban Studies*, 40(12), 2343-2350. <https://doi.org/10.1080/0042098032000136093>

Atkinson, R. (2004). The evidence on the impact of gentrification: new lessons for the urban renaissance?. *European journal of housing policy*, 4(1), 107-131.

Atkinson, R., & Bridge, G. (2010). Globalisation and the new urban colonialism. *The gentrification debates*, 51-61.

Bolt-Evensen, K., Vik, F. N., Stea, T. H., Klepp, K.-I., & Bere, E. (2018). Consumption of sugar-sweetened beverages and artificially sweetened beverages from childhood to adulthood in relation to socioeconomic status – 15 years follow-up in Norway. *International Journal of Behavioral Nutrition and Physical Activity*, 15(1), 8. <https://doi.org/10.1186/s12966-018-0646-8>

Burris, Val. 1995. *The discovery of the new middle classes*. İçinde: Arthur J. Vidich, ed., *The new middle classes. Life styles, status claims and political orientations*, ss. 15-54. New York: New York University Press.

Clerval, A. (2022). Gentrification and social classes in Paris, 1982-2008. *Urban Geography*, 43(1), 34-58.

Dennison, G. J., Dodd, V. A., & Whelan, B. (1996). A socio-economic based survey of household waste characteristics in the city of Dublin, Ireland. I. Waste composition. Resources, Conservation and Recycling, 17(3), 227–244. [https://doi.org/10.1016/0921-3449\(96\)01070-1](https://doi.org/10.1016/0921-3449(96)01070-1)

Douglas, M. (2002). *Purity and Danger*. London: Routledge.

Egunjobi, T. O. (1986). Problems of solid waste management in Nigerian urban centres. *Development and the Environment, NISER, Ibadan*, 303–318.

- Fagan, G. H. (2003). Sociological reflections on governing waste. *Irish Journal of Sociology*, 12(1), 67-84.
- Florida, R. (2017). *The new urban crisis: How our cities are increasing inequality, deepening segregation, and failing the middle class-and what we can do about it*. Hachette UK.
- Gille, Z. (2012). *Sociology of Waste*. İinde: Zimring, C. A. ve Rathje, W. L. (Eds.). (2012). *Encyclopedia of consumption and waste: the social science of garbage* (ss. 833-837). Sage.
- Hamnett, C. (2003). Gentrification and the middle-class remaking of inner London, 1961-2001. *Urban studies*, 40(12), 2401-2426.
- Kawai, K., & Tasaki, T. (2016). Revisiting estimates of municipal solid waste generation per capita and their reliability. *Journal of Material Cycles and Waste Management*, 18(1), 1–13. <https://doi.org/10.1007/s10163-015-0355-1>
- Kos, D. (1999). Refuse Treatment or a Contribution to a “Sociology of Garbage”. *Urbani izziv*, 10(1), 113-117.
- Lange, H., & Meier, L. (2009). Who are the new middle classes and why are they given so much public attention? *The new middle classes: Globalizing lifestyles, consumerism and environmental concern*, 1–26.
- Ley, D. (1994). Gentrification and the politics of the new middle class. *Environment and planning D: Society and space*, 12(1), 53-74.
- Ley, D. (1996). *The New Middle Class and the Remaking of the Central City*.
- Ley, D. (2003). Artists, aestheticisation and the field of gentrification. *Urban studies*, 40(12), 2527-2544.
- Mabogunje, A. L. (1968). *Urban Development in Nigeria*. London: University of London Press. Search in.
- McGuire, M. L. (2011). “How to Sit, How to Stand”: *Bodily Practice and the New Urban Middle Class. A Companion to the Anthropology of India*, 115–136. doi:10.1002/9781444390599.ch6
- Mehdipanah, R., Marra, G., Melis, G., & Gelormino, E. (2018). Urban renewal, gentrification and health equity: a realist perspective. *The European Journal of Public Health*, 28(2), 243-248.
- O’Brien, M. (1999). *Rubbish-power: towards a sociology of the rubbish society*. İinde: J. Hearn ve S. Roseneil (Eds.) *Consuming Cultures: Power and Resistance*. London: Macmillan
- Park, R., Burgess, E. W., & McKenzie, R. D. (1984). *The city: Suggestions for the study of human nature in the urban environment*.

- Sandıkçı, Ö., & İlkuçan, A. (2007). *Soylulaştırma olgusunun tüketim ve pazarlama açılarından analizi: İstanbul Cihangir örneği*.
- Shaker, R., & Rath, J. (2019). The coffee scene in Glasgow's West End: On the class practices of the new urban middle classes. *City, Culture and Society*, 17, 1–7.
- Short, J. R. (1989). Yuppies, yuffies and the new urban order. *Transactions of the Institute of British Geographers*, 173-188.
- Smith, N. (1996). *The new urban frontier: Gentrification and the revanchist city*. Psychology press.
- Smith, N. (2005). *The new urban frontier: Gentrification and the revanchist city*. Routledge.
- Suthar., & Singh, P. (2015). Household solid waste generation and composition in different family size and socio-economic groups: A case study. *Sustainable Cities and Society*, 14, 56–63. <https://doi.org/10.1016/j.scs.2014.07.004>
- Thompson, F. E., McNeel, T. S., Dowling, E. C., Midthune, D., Morrissette, M., & Zeruto, C. A. (2009). Interrelationships of Added Sugars Intake, Socioeconomic Status, and Race/Ethnicity in Adults in the United States: National Health Interview Survey, 2005. *Journal of the American Dietetic Association*, 109(8), 1376–1383. <https://doi.org/10.1016/j.jada.2009.05.002>
- Thompson, M. (2017). *Rubbish Theory: The Creation and Destruction of Value - New Edition*. Pluto Press. <https://doi.org/10.2307/j.ctt1rfsn94>
- Veblen, T., & Galbraith, J. K. (1973). *The theory of the leisure class* (C. 1899). Houghton Mifflin Boston.
- Wang, J., & Lau: S. Y. (2009). Gentrification and Shanghai's new middle-class: Another reflection on the cultural consumption thesis. *Cities*, 26(2), 57-66.
- Warde, A. (1991). Gentrification as consumption: issues of class and gender. *Environment and Planning D: Society and Space*, 9(2), 223-232.
- Zukin: (1980). A decade of the new urban sociology. *Theory and Society*, 9(4), 575–601.
- Zukin: (1987). Gentrification: culture and capital in the urban core. *Annual review of sociology*, 13(1), 129–147.
- Zukin: (2010). Gentrification as market and place. İçinde: *The gentrification debates* (ss. 37-44). Routledge.

Extended Summary

How Much is the New Urban Middle Class in the Middle? A Study of Gentrification with Solid Waste in Aydın Province

Research Problem and Question

This research dwells on the quest to analyze the anticipated socioeconomic transformation in gentrified areas through the reflection of physical renewal. To do so, we have formed the research question as follows: “How do daily consumption practices of residents diverge between the neighborhoods that were subjected to urban renewal and the neighborhoods that were not subjected to urban renewal?” Our hypothesis is that the urban renewal projects, and thereafter, the renewal of the built environment, do not have a positive and pronounced impact on residents’ socioeconomic statuses. Such an impact of urban renewal projects has its peculiar way of altering the social indicators in the renewed physical environments. This research aims to question this authentic and presumed correlation between physical environment and social factors in the urban areas.

Purpose

We have identified that the data on the new urban middle class in gentrified areas in current studies are generally obtained through the workplaces opened in these areas. However, we assert that these data are problematic as they constitute indirect proxies to explain the social structure residing in gentrified neighborhoods. In order to address this methodological gap in the literature that leads to the misconception of gentrification afterward, we have utilized solid waste analysis of garbage containers in residential neighborhoods. Therefore, our purpose is to contribute to the literature by providing a novel data-collection tool that allows us to reach more direct conclusions regarding the socioeconomic impacts of urban renewal and assert a new perspective on the new urban middle class and its relation to the promotion of the built environment.

Literature Review

Apart from the concept of urban regeneration, gentrification refers not only to the renewed buildings and urban spaces but also to the social transformation taking place in these areas. Indeed, the existing literature predominantly identifies gentrification as a process of social transformation through urban renewal projects such as neighborhood renewals, urban aesthetics, and urban transformations. The vast majority of the gentrification literature is associated with the displacement of old residents after the development of new, contemporary, and relatively higher-income-oriented environments as a result of urban transformation projects. According to this view, the newly built environment attracts the new urban middle class, which are professionals and have career jobs such as managers, and the

older residents tend to exit the area due to the alienation and increase in the local prices.

Methodology

We examined the solid waste in garbage containers in Zafer and Orta Neighborhoods in Aydın Province Efeler District that have undergone urban transformation. Thanks to this novel methodology, we were able to create direct data on the new urban middle class by identifying their comparative daily consumption practices. We also gathered the data from the garbage containers in İlicabaşı to represent the assumption of the lowest socioeconomic structure in the comparative analysis. As a contradictory meaning, we then collected the data in the Mimar Sinan neighborhood to consider the assumption of the highest socioeconomic level in the Aydın Province. After the comparison of these data, we attempted to comprehend the comparative differences in the socioeconomic structures residing in gentrified and non-gentrified areas. Ultimately, we utilized the concept of the new urban middle class to elaborate on our results.

Findings

Our results documented a contradiction with the existing literature. In contrast with views claiming that the gentrified areas are places for new urban middle classes which were predominantly identified by their cultural capital, culture-oriented consumption patterns, or sometimes as urban pioneers, our research explored that they can still be places for the middle class whose features does not correspond to the distinctive features that literature suggests. Hence, we argue that the assumption of gentrification in the socioeconomic means of residents is not fully valid in transformed or renewed urban places. The analysis points out that the renewal of the built environment does not always lead to a correlated increase in the socioeconomic status of residents. Furthermore, our analysis had verification by sample selection to present that garbage collection is a suitable data-collection method to see the socioeconomic determinants of local residents.