

Elmalı'daki Ahşap Tavanlı Cami ve Mescitler (Osmanlı Dönemi)

Mosques and Masjids with Wooden Ceiling in Elmalı (Ottoman Period)

Serkan KILIÇ *

Öz: Bu çalışmada, Antalya'nın Elmalı ilçesi ve köylerinde yer alan Osmanlı Dönemi'ne ait beş adet cami ve mescit ele alınarak tanıtılacaktır. Ahşap tavanlı olan bu cami ve mescitlerin planları, malzemeleri ve süslemeleri bütün ayrıntılarıyla incelenerek hem kendi içinde hem de Anadolu Türk Sanatı içerisindeki yer ve önemleri ortaya konulmaya çalışılmıştır. 20. yüzyılın hemen başlarında inşa edilen ve mahallî sanatçıların özel becerilerini ortaya koyduğu camilerin tamamında geleneksel ahşap mimarisinin taşradaki şaşırtıcı örnekleri olması ayrıca önemlidir.

Anahtar sözcükler: Osmanlı, Elmalı, Cami, Mescit, Ahşap, Tavan

Abstract: In this paper, five mosques and masjids with wooden ceilings are introduced which date from the Ottoman period in the town of Elmalı in Antalya. While the plans, building materials and decorative elements of these mosques and masjids are thoroughly examined, their significance, both within the type to which they belong and Anatolian Turkish art in general are evaluated based upon the acquired data. These mosques, which were built in the very beginning of the XXth century, are very important because they were constructed by local master craftsmen and show their artistic abilities.

Keywords: Ottoman, Elmalı, Mosque, Masjid, Wood, Ceiling

1. Giriş

Antalya'nın Elmalı ilçesi, Toros dağlarının Batı Akdeniz bölgesinde uzanan kıvrımları arasına sıkışmış çanak şeklindeki bir plato üzerine kurulmuştur (Ekiz 2001, 9). Elmalı'nın doğusunda Kemer, kuzeydoğusunda Korkuteli, kuzeyinde Gölhisar, batısında Fethiye, güneyinde Kaş ile Demre, güneydoğusunda Finike ve Kumluca ilçeleri bulunmaktadır (Çiftçi 2008, 19).

Elmalı'nın tarihsel süreç içerisinde *Kabalı* ve *Amelas* isimleriyle anıldığı bilinmekle birlikte, söz konusu isimlerin kökeni hususunda herhangi bir veriye ulaşılamamıştır (Özcan 2000, 285; Karaca 2010, 117; Durgun 2014). MÖ IV. yüzyılda Elmalı yaylasının, antikçağda Likya adıyla bilinen bölgenin kültürel sınırlarına dahil olduğu anlaşılmaktadır (Çevik 1996, 64). Bölgede yer alan höyüklerde gerçekleştirilen arkeolojik çalışmalar sonucunda ulaşılan veriler Elmalı ve çevresinin tarih öncesi dönemlerden itibaren çeşitli kültürlerle ev sahipliği yaptığını ortaya koymaktadır.

15. yüzyıldan itibaren Osmanlılar tarafından *Teke Sancağı* olarak adlandırılmaya başlanan bölge, Anadolu Eyaleti'ne bağlanmış ve Antalya, yüzyıl ortalarına kadar şehzade sancak merkezi olmuştur (Yılmaz 2005, 93). 17. yüzyılda Elmalı'yı ziyaret eden Evliya Çelebi'nin, burada 40 çeşit elmanın bulunduğunu belirtmesi, Anadolu'nun birçok yerinde, bölgede bol

* Arş. Gör., Akdeniz Üniversitesi, Edebiyat Fakültesi, Sanat Tarihi Bölümü, Antalya. serkankilic@akdeniz.edu.tr

miktarda yetiştirilen bu nevi meyvelere izafetle *Armutlu*, *Cevizli*, *Üzümlü* gibi yer isimlerine tesadüf edilmesi, Elmalı adının, bu topraklarda yetişen elma ağaçlarından kaynaklanmış olabileceğini düşündürmektedir (Evliya Çelebi 2013, 163).

Antalya ve çevresinde *Şahkulu Baba Tekeli İsyanı* (Tekindağ 1967, 34-39; 1968, 54-59; Ercenk 2004, 279-291; Tızlak 2006, 31-36; 2010, 157-159; Zinkeisen 2011, 396), *Suhte İsyanları* (Akdağ 2009, 191), *Kör Bey-Mustafa Paşa İsyanı* (Uzunçarşılı 1988, 396-397; Tızlak 2006, 38-40; 2010, 160-161) ve 19. yüzyılda *Tekelioğlu İsyanı* (Erten 1955; Tızlak 2002, 237-254) gibi birçok isyan meydana gelmiştir. İsyan sırasında perişan olan Teke Eli'nin 1830 yılının başlarında imarına başlanmış ve sancaktan ayrılmak zorunda kalan halkın geri döndürülmesine ilişkin çalışmalar başlatılmıştır. Birçok kaza ve nahiyenin kalkındırılması için gereken yardımlar yapılmıştır. Bu bağlamda Elmalı Kazası ahalisine arpa, buğday gibi hububat ekimi yapmaları tavsiye edilirken Kaş, Kalkan, Finike ve İğdir kazası ahalisinin de yöre ormanlarından karşılanacak kerestenin kesimine alıştırılması istenmiştir (Erten 1955, 57; Tızlak 2002, 252-253; Güçlü 2008, 122).

2. Katalog

2.1. Tahta Mescit Cami (Kadı Mustafa Cami)

Elmalı ilçesinin Tahta Mescit Mahallesi, Abdullah Ekiz Sokak'ta yer alan cami, günümüzde *Yeni Cami* ya da *Halit Hoca Efendi* ismiyle anılmaktadır. Arşiv kayıtlarında ise *Tahta Mescit Cami* ve *Kadı Mustafa Cami* isimleri yazılıdır. İnşa tarihi ve banisi bilinmeyen caminin ismiyle ilk kez 1567 yılına ait tahrir defterinde karşılaşmaktadır. Mescit bu tarihte bazı dükkân ve para vakıflarından elde edilen 850 akçe ile idare edilmektedir (Karaca, 2002, 359). 19. yüzyılın ilk yarısında mescit olarak kayıtlara geçen vakıf binasında ders verilmekte olup dersiami Mevlana es-seyyid Mehmed'dir. Vaaz ve Nasih'i ise Mevlana es-seyyid Mustafa'nın olduğu bilgisine ulaşılmıştır (BOA., EV.d., 10512, s.5.). 1840 yılına ait arşiv kaydından, vakfın mütevellisi ve imamı olan Dersiam Hacı Salih Efendi'nin, kıymeti 660 kuruş olan 40 dönüm tarlası, kıymeti 2620 kuruş olan 3 kıta değirmeni, kıymeti 1200 kuruş olan 4 bab dükkânı ve kıymeti 250 kuruş olan 1 dönüm bağı camiye vakfettiği anlaşılmaktadır (BOA., ML.VRD.TMT.d., 9947, s.26). 1850'li yıllarda da vakfın mütevellisinin değişmediği, 1855-1856 yılına ait vakfın hâsılatının 972 kuruş olduğu; 1853-1854 yıllarında da mütevellinin değişmediği ve bu tarihlerde Hacı Salih Efendi ile yapılan muhasebeye göre hâsılatın 34,5 kuruş olduğu; 1857-1862 yıllarında mütevellisi bulunan Abdurrahman Halife ile yapılan muhasebeye göre hâsılatın 1758,5 kuruş olduğuna dair bilgilere arşiv kaynaklarından ulaşılmaktadır (BOA., EV.d., 15024, s.2, 47, 113).

Caminin beden duvarları tamamıyla sıvandığı için inşa malzemesi tespit edilemese de duvarlardaki çatlaklardan caminin ahşap hatıllar arasına kerpiç atılarak inşa edildiği söylenebilir. Caminin pencere çerçevelerinde, harime giriş kapısında ve mükebbireyi andıran bölümde ahşap malzeme kullanılmıştır. Caminin kırma çatısı, ahşap iskelet üzerine alaturka kiremitle kaplanmıştır.

Dikdörtgen planlı caminin üstünü sundurmali bir kırma çatı örtmektedir. Caminin kuzeydoğu cephesinde, harime giriş kapısının hemen yanında çeşme nişi bulunmaktadır. Caminin beden duvar kalınlığı 0,57 m'dir (Fig. 1).

Caminin kuzeydoğu cephesi daha sonradan inşa edilen bir konut tarafından kapatılmıştır. Batı cephe ise sağır tutulmuştur. Bu cephede üst örtünün yıkılmasından dolayı malzeme, harimin içerisine dolmuştur. Harim içinde oluşan yamukluk da bundan kaynaklanmaktadır. Doğu cephede hafif güneye kaydırılmış, dikdörtgen formlu iki adet pencere bulunmaktadır. Cephenin kuzey köşesinde ise bir adet çeşme nişi, harime giriş kapısı, kapının hemen üzerinde ise daha

küçük boyutlarda dikdörtgen formlu bir adet pencere yer almaktadır. Kuzeydoğu köşeye ise dışa taşkın şekilde mükebbireyi andıran bir uygulama konumlandırılmıştır. Günümüzde işlevini kaybetmiş olan sivri kemerli çeşme, yapıya bağımlı olarak tasarlanmıştır (Fig. 2).

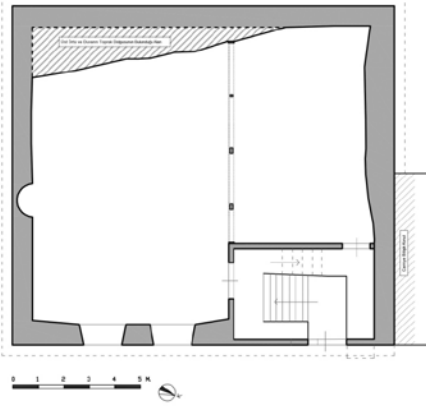


Fig. 1. Tahta Mescid'in planı



Fig. 2. Tahta Mescid'in doğu cephesinden genel bakış

Harime doğu cephenin kuzeyine kaydırılmış köşedeki kapıdan girildikten sonra güney yöne doğru konumlandırılmış altı basamaklı merdivenle çıkılmaktadır. Harim, 7,70x5,05 m ölçülerinde dikdörtgen planlıdır. Harimin üzeri ahşap düz tavanla örtülmüş olup tavan merkezi 1,95 m çapındaki sembolik bir kubbeye hareketlendirilmiştir (Fig. 3). Harim duvarları süsleme bakımından yalın tutulmuştur. Harim içi, sadece doğu duvarına açılan iki adet dikdörtgen formlu ve yuvarlak kemerli pencereyle aydınlatılmaktadır. Caminin mihrabı, güney duvarın merkezine konumlandırılmıştır. Mihrap niş derinliği 0,47 m'dir. Mihrabın hemen batısında orijinal olmayan ve tamamıyla ahşaptan yapılmış minber yer almaktadır. Vaaz kürsüsü, harimin güneydoğu köşesine konumlandırılmış olup yerden yaklaşık 1,60 m yüksek tutulmuştur. Maşrabiye tekniğinde işlenmiş ahşap çıtalarla sınırlandırılan vaaz kürsüsü orijinaldir. Batı harim duvarı sağır tutulmuştur. Üst örtünün çökmesinden dolayı harimin güneybatısı yamuk bir şekilde kadınlar mahfiline kadar kontrplaklarla bölünmüştür. Harimin kuzeyinde, harimden iki basamak yüksek tutulan ve ahşap bir paravanla sınırlandırılmış kadınlar mahfili bulunmaktadır. Mahfile, harime giriş kapısının kuzeyinde dört basamaklı merdivenle çıkılarak düz lentolu bir kapıdan girilmektedir. Mahfil, 5,46x3,90 m ölçülerinde dikdörtgen planlı olup, süsleme açısından yalın bırakılmıştır. Kadınlar mahfiline giriş kapısının hemen karşısında yer alan düz lentolu kapı, mükebbireyi andıran bir balkon uygulamasına açılmaktadır (Fig. 4-5).

İnşa tarihi ve banisi bilinmeyen caminin 16. yüzyıldaki bir belgede ismi geçse de muhtemelen yıkılarak daha sonraki yıllarda aynı isimle yeniden inşa edildiği düşünülmektedir. Caminin bugünkü plan özelliği, tavan döşemesi ve vakıf kayıtları incelendiğinde de eserin 19. yüzyıl dönem özelliği taşıdığı söylenebilmektedir. Ancak plandan da anlaşılacağı üzere, caminin batı duvarında yoğun bir asimetri söz konusudur. Kerpiç malzemeyle inşa edilmiş olan cami, gerekli önlemler alınmadığı takdirde yıkılma tehlikesiyle karşı karşıyadır.

2.2. Kütük Camisi (Cami-i Cedit)

Elmalı'nın Cami-i Cedit Mahallesi'nde bulunan yapı, Cami-i Cedit ve Kütük Cami (Hacı Süleyman) adıyla anılmaktadır. Başka bir kaynakta, yine *Kütük Cami* olarak da anılan ve kitabesinde H.1207/M.1792 yılında *Hacı Süleyman Ağa* tarafından yaptırıldığı bildirilen bir camiden bahsedilmektedir. Ancak her ikisi de aynı isimle anılan bu camiler bize göre farklı yapılardır. Zira birinin "*hanım kadın*" diğerinin "*Hacı Süleyman Ağa*" tarafından yaptırıldığı

belirtilmektedir. Ayrıca Cami-i Cedit XVI. yüzyılda ismine tesadüf edilen bir cami iken, Hacı Süleyman Cami'nin 1792 yılında inşa edildiğinin bildirilmesi her ikisine de “*Kütük Cami*” denilen bu yapıların farklı olduklarını doğrular niteliktedir (Atılğan 2010, 292-353). İnşa tarihi bilinmeyen caminin ismi ilk defa 1530 yılına ait tahrir defterinde geçmektedir ve Şahkulu isyanından sonra *Körpeoğlu Muhammed Fakih* tarafından yaptırıldığı bildirilmektedir (Karaca 2002, 353). Evliya Çelebi'nin seyahatnamesinde “*Yeni Cami*” olarak geçen ve “*Hanım Kadınıdır*” tabiri kullanılan caminin, 17. yüzyılda “*Hanım*” isminde bir kadın tarafından yaptırıldığı düşünülmektedir (Evliya Çelebi 2013, 163). Caminin temettuat ve vakıf kayıtları mevcuttur; 1845 yılında imamı Tahta Mescit Mahallesi'nden “*Sabi Mehmet*”tir. İmamlığa meşrut 3 kıta değirmen vakfının icar hâsılatı 80 kuruştur (BOA.,ML.VRD.TMT.d., 9963, 5). Cami vakfının 1853-1854 yıllarında mütevellisi Hacı Osman Efendi ile yapılan muhasebe kaydına göre 1168 kuruş hâsılattan kalan 319 kuruş olup 1855-1856 yıllarında yapılan muhasebeye göre hâsılat 1263 kuruş olup masraflardan sonra kalan 320 kuruş, 20 paradır. 1857-1862 yıllarında görülen muhasebe kaydına göre ise hâsılatın 1976 kuruş, 30 para olduğu anlaşılmaktadır (BOA.,EV.d., 15024, s.1, 46, 113). Cami, 1999'daki sel felaketinde büyük hasara uğramış 2000 ve 2002 yıllarında Vakıflar Genel Müdürlüğü tarafından onarılmıştır (AVBM.,070301003-RP004 ve AKVKKM., 2432 numaralı rapor kaydı).



Fig. 3. Tahta Mescit harim içi kubbesi



Fig. 4. Tahta Mescit harim içi genel görünüm



Fig. 5. Tahta Mescit kadınlar mahfili

Caminin beden duvarları tamamıyla beyaz renkte boyanmış olduğundan genel anlamda malzeme tespiti yapılamamaktadır. Ancak duvarların tahrip olan bazı bölümlerine bakarak, ahşap hatıllar arasına kerpiç ve moloz taşların doldurulmasıyla inşa edilmiş bir yapı olduğu anlaşılmaktadır. Caminin pencere çerçevelerinde ahşap, pencere parmaklıklarında ise demir malzeme kullanılmıştır. Kıрма çatıyla örtülü olan cami, ahşap iskelet üzerine alaturka kiremitlerle kaplanmıştır. Caminin kuzeydoğusunda yer alan minarenin tamamında düzgün kesme taş, konik külahında ise kurşun malzeme kullanılmıştır.

Cami, dikdörtgen plana sahip olup sundurmalı kıрма çatıyla örtülmüştür. Caminin kuzeydoğusunda tek şerefeli minare yer almaktadır. Yapının beden duvar kalınlığı 0,97 m'dir (Fig. 6-7).

Caminin doğu ve batı cephelerinin saçak kısmına yakın yerlerinde, simetrik olarak konumlandırılmış beş adet; doğu cephenin alt kotunda ise üç adet dikdörtgen pencereler açılmıştır. Doğü cephede, alt kottaki pencerelerden ikisi güney köşeye, biri ise kuzey köşeye kaydırılmıştır. Batı cepheyi yakın tarihlerde inşa edilen evler kapattığından dolayı, alt kotta pencere açıklığına dair bir izle karşılaşmamaktadır. Doğü cephenin kuzey yönünde yer alan alt kottaki pencerenin yakınına kadınlar mahfiline giriş kapısı açılmıştır. Mahfil kapısına altı basamakla çıkılmaktadır. Düz lentolu olan kapıdan içeri girildiğinde, harim duvarı içinden 12 basamakla mahfile ulaşılmaktadır (Fig. 8). Caminin güney cephesinin üst kotunda üç adet; alt kotunda ise yanlara doğru kaydırılmış iki adet pencere yer almaktadır. Alt kottaki pencereler üst kottaki pencerelere nazaran daha geniş tutulmuştur.

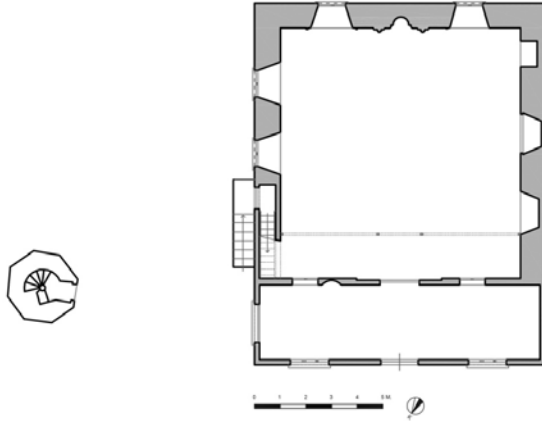


Fig. 6. Kütük Cami alt kat planı (VGM'den yeniden düzenlenmiştir)

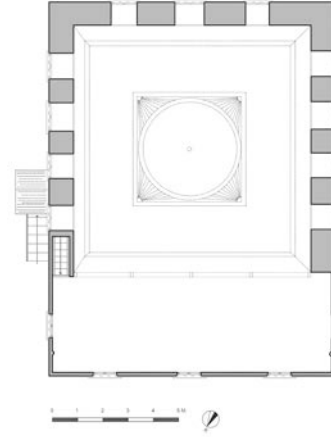


Fig. 7. Kütük Cami üst kat planı (VGM'den yeniden düzenlenmiştir)

Camiden bağımsız bir şekilde inşa edilen minare, tamamen kesme taştan inşa edilmiştir. Minareye doğu cephede yer alan basık kemerli kapıdan girilmektedir. Minare kaidesi sekizgen planlıdır. Minarede sadece iki bezeme unsuru bulunmaktadır. Bunlardan birisi, basık kemerli giriş kapısının kilit taşı üzerinde; ikincisi ise kilit taşının hemen üzerinde yer alan dikdörtgen formlu taş üzerine işlenmiş girift süslemelerdir. Bu kompozisyonlarda kıvrım dallar, yapraklar ve çiçek motifleri görülmektedir. Kaideden silindirik gövdeye, pahlanarak oluşturulmuş pabuçluk ve bir sıra kaval silme bilezikle; şerefeye ise yine bir sıra kaval silme bilezikle geçilmektedir. Minare, ince formlu petek ve kurşun kaplı sivri konik külahla sonlanmaktadır. Yol genişletilmesi sebebiyle yol ortasında kaldığı düşünülen minare (Ekiz 2001, 103) 2002 yılında tescillenmiş olup minarenin gerekli onarım ve temizliği yapılmıştır (Fig. 9).



Fig. 8. Kütük Cami doğu cephesi



Fig. 9. Kütük Cami minare giriş kapısı

Caminin kuzeyinde daha sonradan kapatılarak harime dahil edildiği anlaşılan 11,35x3,05 m ölçülerinde son cemaat yeri bulunmaktadır (VGM.,07.03.73 dosya kodlu, 27.05.2002 tarihli rapor) (Fig. 10-11). Mekâna, kuzey cephenin merkezine konumlandırılmış ahşap düz lentolu bir kapıdan girilmektedir. Mekânı, kapının her iki yanına ve doğu cephesine açılmış birer adet alt kot pencere ile doğu ve batı cephede açılmış birer adet üst pencere aydınlatmaktadır. Son cemaat mahalline giriş kapısının hemen aksında ahşap lentolu, dikdörtgen formlu harime giriş kapısı yer almaktadır. Kapının her iki yanına dikdörtgen formlu, demir parmaklıklı birer adet pencere açılmıştır. Doğu yöndeki pencerenin hemen yanında, süsleme açısından yalın tutulmuş ve 0,18 m niş derinliğine sahip bir mihrabiye bulunmaktadır. Mekânın üzeri içten ahşap düz çatıyla örtülmüştür.



Fig. 10. Kütük Cami kuzey cephe



Fig. 11. Kütük Cami kuzey cephesi 2

Harim, 9,38x9,70 m ölçülerinde kareye yakın dikdörtgen planlıdır. Harimin üzeri ahşap düz tavanla örtülmüş olup tavanın merkezi, 3,72 m çapında sembolik bir kubbeye hareketlendirilmiştir. Harim duvarları süsleme bakımından yalın tutulmuştur. Harim içi, toplam 17 adet pencere ile aydınlatılmaktadır. Bu pencereler, doğu cephede dört sıra üst, iki sıra alt; batı cephede sadece dört sıra üst; güney cephede üç sıra üst, iki sıra ise alt; kuzey cephede ise iki sıra alt pencere şeklinde düzenlenmiştir. Pencerelerin tamamı dikdörtgen formlu olup üst kottaki pencereler alt kottaki pencerelere nazaran daha küçük tutulmuştur. Batı cephede alt kotta iki adet 0,70 m derinliğinde nişler bulunmaktadır. Günümüzde dolap olarak kullanılan nişlerin, caminin plan ve ölçüleri incelendiğinde bunların aslında pencere işlevi gördüğü, ancak caminin batı duvarına daha sonra yapılan evlerden dolayı, pencerelerin işlevini kaybettiği ve kapatılarak niş olarak kullanıldığı tespit edilmiştir. Harimin güney cephesinin merkezine, 0,30 m derinliğe sahip bir mihrap konumlandırılmıştır. Tamamıyla alçı malzemedan inşa edilen mihrap, her iki yanda birer adet yivli sütunla sınırlandırılmıştır. Mihrap nişi, tepede dilimli olarak sonlanan bir kemer içine alınmıştır. Kemer köşeliklerine ve mihrap alınlığına, alçı döküm tekniğinde yapılmış bitkisel süslemeli birer motif applike edilmiştir. Mihrap tepeliği ise sütun başlıklarından başlayan ve yukarıda üçgen formu oluşturan bir silme ile sonlandırılmıştır. Minber, harimin güneybatı köşesinde konumlandırılmış olup orijinal değildir (Fig. 12).



Fig. 12. Kütük Cami harim içi genel görünüm

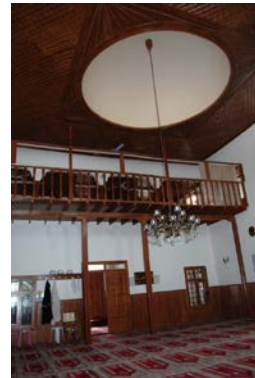


Fig. 13. Kütük Cami harim içi kuzey cephe

Kadınlar mahfili, harimin kuzey cephesine yaslanmaktadır. Dört adet kare formlu ahşap ayak tarafından taşınan mahfile, dışarıdan doğu cephenin kuzey köşesine açılmış bir kapıdan geçilerek ulaşılmaktadır. Tamamıyla ahşaptan inşa edilen mahfil, orijinal değildir (Fig. 13).

Caminin inşa tarihi ve banisi tam olarak bilinmemektedir. Caminin isminin ilk defa 1530 yılına ait tahrir defterinde geçmesi ve Evliya Çelebi'nin Seyahatnamesi'nde 17. yüzyılda "Hanım" isminde bir şahıs tarafından yaptırıldığı ibaresinin yer alması, caminin bu dönemlerde ibadete açık olduğunu göstermektedir. Ancak 19. yüzyılın ikinci yarısına ait temettuat kayıtları

ve caminin bugünkü mimari bütün özellikleri göz önüne alındığında cami 16. yüzyıl özelliklerinden daha çok 19. yüzyıl özellikleri göstermektedir. Caminin bugün sahip olduğu mimari özellikler dikkate alındığında da 19. yüzyılın ikinci yarısında inşa edilmiş olabileceği düşünülmektedir. Elmalı'nın yöresel mimarisinde çok görülen ahşap ve kerpiç kullanımı Kütük Camisi'nin inşasında da tercih edilmiştir. Ancak cami minaresinin, malzeme ve plan bakımından incelendiğinde, kesme taştan inşa edildiği görülmektedir. Bundan dolayı minarenin camiden önce inşa edildiği anlaşılmaktadır. Aslında caminin orijinal minaresinin Elmalı-Eskihisar Köyü Camisi'ndeki gibi beden duvarına yaslanmış bir şekilde veya daha küçük ölçülerde ahşap malzemeyle inşa edilmiş olabileceği ileri sürülebilir. Ancak ileride yapılacak yeni bilimsel çalışmalar ve ortaya çıkacak yeni arşiv belgelerinden elde edilecek bilgilerle minarenin inşa tarihi ve mimarisi hakkında bilgilere ulaşmak mümkün olacaktır.

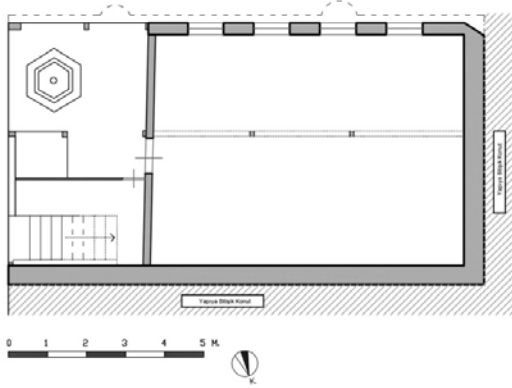


Fig. 14. Toklular Mescidi alt kat planı (Aynur Çiftçi'den yeniden düzenlenmiştir)

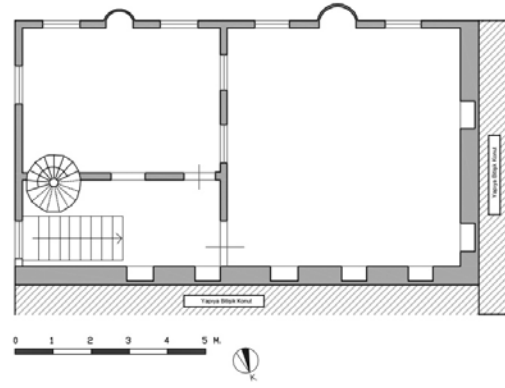


Fig. 15. Toklular Mescidi üst kat planı (Aynur Çiftçi'den yeniden düzenlenmiştir)

2.3. Toklular Cami (Kerken Cami)

Cami, Elmalı ilçesinin Toklular Mahallesi'nde yer almaktadır. Kerken Cami ismiyle de bilinen yapının inşa tarihi ve banisi bilinmemektedir. 1849 tarihli arşiv belgesinde; Çaybaşı'nda iki sehm değirmen icarı hâsılatından elde edilen 50 kuruşun, imamet vazifesi ile mum giderleri için harcadığı bilgisine ulaşılmıştır (BOA.,EV.d., 13685, (H.1265/M.1849-1850). Ayrıca Çaybaşı'nda 24 sehmden iki sehm değirmen vakfı hâsılatı olan 20 kuruşun, Toklular Mahallesi Mescidi'ne vakfedildiği arşiv kayıtlarından anlaşılmaktadır (BOA., EV.d., 10512, 9/a). 1853 tarihli diğer bir arşiv kaydında; mescit vakfının mütevellisi Abdullah Efendi ile 1853-1854 yıllarında yapılan muhasebeye göre hâsılatı 240 kuruş olup kalan 75 kuruştur. 1855-1856 yıllarında yapılan muhasebede hâsılat 240 kuruş, kalan ise 225 kuruştur. 1857-1862 yıllarında mütevellisi Mehmed Emin Efendi ile görülen muhasebe kaydına göre hâsılatın 670 kuruş olduğu bilgisine ulaşılmıştır (BOA.,EV.d., 15024, s.3, 46, 112). Cami, günümüzde kuran kursu olarak kullanılmaktadır.

Kerpiç malzemeyle iki katlı olarak inşa edilen caminin beden duvarları beyaz renkte badalanmıştır. Alt katta, yarı açık mekânın ortasına altıgen planlı mermer bir şadırvan yapılmıştır. Tek mekândan oluşan alt katta, üst katı destekleyen iki ahşap direk bulunmaktadır. Cami, ahşap iskelet üzerine alaturka kiremitlerle kaplı kırma bir çatıyla örtülmüştür. İkinci kattan yükselen, ahşap gövdesi sac levha ile kaplı minarenin şerefe korkuluğu da ahşap parmaklıdır. Caminin kuzey ve batı cephesi, yörenin sivil mimarisi tarafından kapatılmıştır. Güney harim duvar kalınlığı 0,20 m, kuzey harim duvarı kalınlığı ise 0,49 m'dir (Fig. 14-15).

Caminin güney cephesinin alt katı dört sıra dikdörtgen formlu, ahşap çerçevesi ve demir parmaklıklı pencereyle hareketlendirilmiştir. Cephenin güneybatı köşesinde ise daha küçük

ölçekli bir adet dikdörtgen formlu pencere yer almaktadır. Şadırvanın yer aldığı bölüm, günümüzde kapatılmış olup güney yönde sonradan açılmış iki adet dikdörtgen formlu pencereyle aydınlatılmıştır. Bu bölüme güneydoğudaki kapıdan girilmektedir. İkinci kat, cephe düzenlemesi bakımından daha zengin tutulmuştur. İkinci katın güney cephesi, hafif dışa taşkın şekilde tasarlanmıştır. Cephenin her iki köşesinde, sokağa çıkma yapan mihrap nişleri göze çarpmaktadır. Nişlerin her iki yanına, toplamda dört adet olmak üzere birer adet dikdörtgen formlu ve ahşap çerçeveli birer pencere açılmıştır. Doğu cephede ise merkezden yanlara kaydırılmış ve aynı özelliklere sahip iki adet pencere bulunmaktadır (Fig. 16).



Fig. 16. Toklular Mescidi doğu cephesi



Fig. 17. Toklular Mescidi tavan göbeği

Caminin ikinci katına kuzeydoğu köşedeki kapıdan yedi basamakla çıkılmaktadır. Mekân, 0,18 m kalınlığında ince bir duvarla iki bölüme ayrılmıştır. Merdivenlerin hemen karşısından erkekler bölümüne girilmektedir. Güneybatı yönde ise kadınlar bölümüne açılan ahşap bir kapı yer almaktadır. Bu dar koridorun güneydoğu köşesinden ahşap minare yükselmektedir. Minareye, batı yöndeki dikdörtgen formlu ahşap bir kapıdan çıkılmaktadır. Koridorun kuzey duvarına iki adet 0,38 m derinliğinde niş açılmıştır. Erkekler için olan bölüm, 6,11x6,24 m ölçülerinde olup ahşap düz tavanla örtülmüştür. Tavan merkezi, iç içe geçmiş iki adet sekiz kollu yıldızla süslenmiştir (Fig. 17). Süsleme açısından sade tutulan harimin duvarları beyaz renkte boyanmıştır. Harimin batı duvarında iki, kuzey duvarında ise üç adet 0,38 m derinliğinde, dikdörtgen formlu nişler bulunmaktadır. Batı duvarındaki nişler kuzeydeki nişlere nazaran daha



Fig. 18. Toklular Mescidi doğu cephesi



Fig. 19. Toklular Mescidi tavan göbeği

geniş tutulmuştur. Harimin doğu duvarında, kadınlar mahfiliyle ortak kullanılan dikdörtgen formlu ve ahşap çerçeveli iki adet pencere yer almaktadır. Mihrap, güney cephenin merkezine konumlandırılmıştır. Dışa taşkın olan mihrabın niş derinliği, 0,57 m'dir. Mihrabın her iki yanına doğu cephedeki pencerelerle aynı özelliğe sahip birer pencere konumlandırılmıştır (Fig. 18).

Giriş koridorunun güneyinde yer alan bir kapıdan kadınlar mahfiline geçilmektedir. Mahfilin üstü ince sunta tabakalarla örtülmüştür. Mahfil, batı ve güney cephede iki adet; doğu

cephede ise bir adet pencereyle aydınlatılmaktadır. Kuzey cephedeki pencere açıklığı günümüzde kapatılarak, ayakkabılık olarak kullanılmaktadır. Güney cephedeki pencerelerin ortasında 0,44 m niş derinliğine sahip bir mihrap bulunmaktadır. Mahfilin kuzeydoğu köşesinden minarenin 3/1'lik kısmı geçmektedir. Mahfil duvarları, erkekler bölümündeki gibi beyaz renkte boyanmıştır (Fig. 19).

İnşa tarihi bilinmeyen caminin 1849 ve 1853 yıllarına ait vakıf kayıtları bulunmaktadır. İki katlı olarak planlanan caminin bu yüzyılda alt katının muhtemelen mektep, üst katının ise cami olarak kullanıldığı akla getirmektedir. Ancak caminin üst katında tuğla malzemenin kullanımı, duvar kalınlığı, minarenin konumu ve pencere sistemindeki orantsızlıklar pek çok onarıma tabi tutulmuş olduğunun göstergesidir. Bu bakımdan da caminin bugünkü mimari özellikleri incelendiğinde sağlıklı ve doğru bir tarihlendirme yapılamamaktadır.

2.4. Eskihisar Köyü Cami

Eskihisar Köyü Cami, Antalya'nın Elmalı ilçesi, Eskihisar Köyü'nde yer almaktadır. Caminin banisi ve inşa tarihi bilinmemektedir. 1837 tarihli arşiv belgesinden camiye ait bir vakfın olmadığı anlaşılmaktadır (BOA.,EV.d., 10512, s.6/a). 1800 tarihli Elmalı Hurufat Defteri'nde; Eskihisar nam karyede ahalinin bina eylediği mescidi demekle arif mescid-i şerifde imam olan Ali halifenin yedinde olan tevcihi tasdik edildiği bilgisine ulaşılmıştır (VGMA., 531-70). 1853 tarihli diğer bir arşiv kaydından ise cami mütevellisinin Halil Halife olduğu anlaşılmaktadır (BOA., EV.d., 15024, s.114). 1877 tarihli arşiv kaydından caminin hatipliğine Abdülkadir Efendi'nin atandığı (VGMA., 150/84/655), 1837 tarihine ait Osmanlı arşiv kaydından ise caminin Polad Çeşmesi altında bir kıta tarla, Kortan ve Salur yolunda bulunan tarlalardan hasılatı 51,5 kuruş olan vakfedilmiş arazilerin olduğu öğrenilmektedir (BOA., EV.d., 10512, s.8/a). Günümüzde de ibadete açık olan cami 1946 yılında köy halkı ve 2005 yılında Antalya Vakıflar Bölge Müdürlüğü tarafından restore ettirilmiştir (AKVKKM, 05.10.1998 tarihli, 2413 nolu ve AKVKKM, 15.12.2005 tarihli, 761 sayılı karar).

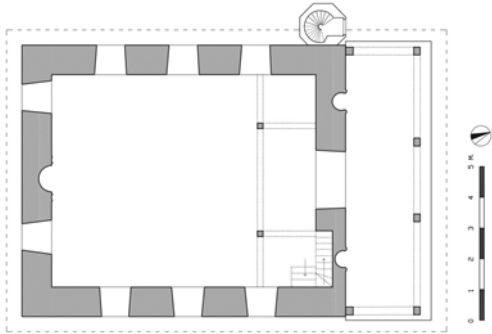


Fig. 20. Eskihisar Köyü Cami planı



Fig. 21. Eskihisar Köyü Cami genel görünüm

Caminin beden duvarları tamamıyla beyaz renkte boyanmış olduğundan genel anlamda malzeme tespiti yapılamamaktadır. Ancak duvarların tahrip olan bazı bölümlerine bakarak, ahşap hatıllar arasına kerpiç ve moloz taşların doldurulmasıyla inşa edilmiş bir yapı olduğu anlaşılmaktadır. Caminin pencere çerçeveleri ve parmaklıklarında ahşap malzeme kullanılmıştır. Kıрма çatıyla örtülü olan cami, ahşap iskelet üzerine alaturka kiremitlerle kaplanmış çatıya sahiptir. Caminin minaresi ise tamamıyla ahşap malzemeninle inşa edilmiştir.

Dikdörtgen planlı cami, sundurmali bir kıрма çatıyla örtülmüştür. Caminin batı cephesinin kuzey köşesinde tek şerefeli minare, kuzey cephesinde ise üç gözlü son cemaat mahalli yer almaktadır. Caminin beden duvar kalınlığı 0,96 m'dir (Fig. 20).

Yapının doğu ve batı cephe düzenlemeleri simetriktir. Cephelerin zemin seviyesine yakın yerlerinde üç adet dikdörtgen formlu ve içe çöktürülmüş sivri kemer alınlıklı pencereler yer almaktadır. Pencereler, maşrabiye tekniğinde işlenmiş ahşap parmaklıdır. Alt kattaki pencereleri ortalayacak şekilde konumlandırılmış olan iki sıra üst pencere, daha küçük ölçekli ve dikdörtgen formludur. Pencereler, ahşap kafeslerle kapatılmıştır. Caminin güney cephesinin zemine yakın yerlerinde, merkezden yanlara doğru kaydırılmış iki adet pencere bulunmaktadır. Pencereler, diğer alt kattaki pencerelerle aynı özelliğe sahiptir. Bu pencerelerin tam ortasına yerleştirilen bir adet üst pencere, yuvarlak formlu olup ahşap çerçeve içine alınmıştır (Fig. 21).



Fig. 22. Eskihişar Köyü Cami onarım öncesi hali (VGM'den).



Fig. 23. Eskihişar Köyü Cami, harime giriş kapısı detay.

Caminin minaresi, 2005 yılında yapılan restorasyon çalışmalarında özgün ahşap malzeme korunarak aslına uygun bir şekilde yeniden inşa edilmiştir. Minare, batı cephenin kuzey köşesindeki harim duvarına bitişik olarak konumlandırılmıştır. Beton bir kare kaide üzerine yükselen minare, tamamıyla ahşap malzemeden inşa edilmiştir (Fig. 22). Minareye, kuzey cephede yer alan dikdörtgen formlu kapıdan girilmektedir. Minarenin sekizgen gövdesi, çapraz olarak yerleştirilmiş çitallerden meydana gelmektedir. Teras şeklinde düzenlenmiş olan minare şerefesini, dikey yöndeki ahşap çitaller çevrelemektedir. Petek kısmı ise, ahşap çitallerin taşıdığı sivri külah ve âlemle sonlanmaktadır.

Caminin kuzeyinde 9,08x2,80 m ölçülerinde dikdörtgen planlı, ahşap bir son cemaat mahalli yer almaktadır. Dört sıra ahşap ayak arasına atılan kemerle üç gözlü bir mekân elde edilmiştir. Mekânın üzeri ahşap sundurmayla örtülmüştür. Orta aksın merkezinde, 1,20 m çapında sembolik bir kubbe konumlandırılmıştır.

Kuzey harim duvarı diğer cephelerden farklı olarak düzenlenmiştir. Cephenin doğu ve batı kanatlarının ortalarına gelecek şekilde 2 adet mihrabiye yer almaktadır. Doğu yöndeki mihrabiye'nin niş derinliği 0,36 m, yüksekliği 1,76 iken, batı yöndeki mihrabiye'nin niş derinliği 0,45 m, yüksekliği ise 1,88 m ölçülerindedir. Her iki mihrabiye'nin kavsaraları dört dilimli olarak düzenlenmiştir. Kuzey harim duvarının bir kısmı beyaz renkte badanalanmıştır. Özellikle harime giriş kapısının üst bölümü ve batısında kalan kısım kalemî süslemeyle bezenmiştir. Üst kısımda sekiz adet birbirine yakın tutulmuş dikey formlu panolar yer almaktadır. Panolar dikey tasarlanmış olup her bir kaset siyah konturlu bordürle çerçeve içine alınmıştır. Bordürlerin içi yine siyah renkte dalga motifleriyle süslenmiştir. Panoları içi ise kahverengi ve pembe renklerdeki vazodan çıkan, stilize edilmiş pembe, kahverengi ve yeşil renklerdeki farklı çiçek motifleriyle doldurulmuştur. Batı kanadının alt bölümünde ise siyah renkteki konturlarla kesme taş izlenimi verilmek istenmiştir. Kuzey cephenin merkezine, iki kanatlı ve düz lentolu harime giriş kapısı yerleştirilmiştir. Orijinal olan kapının her kanadı, yukarıda ve aşağıda kare, ortada ise dikey dik-

dörtgen formlu panolardan meydana gelmektedir. Panoların yüzeyi yalın bırakılmıştır. Kapının hemen üzerinde içe çökertilmiş yuvarlak kemerli bir alınlık yer almaktadır. Çökertilen yüzeyde beyaz zemin üzerine siyah renkte yazılmış “10.7.976” tarihi ve Kelime-i Tevhid (*la ilahe illallah Muhammedenresulullah*) ibaresi okunmaktadır (Fig. 23).



Fig. 24. Eskihisar Köyü Cami harim içi genel görünüm



Fig. 25. Eskihisar Köyü Cami kalem işi süslemelerden detay

Harim, 8,66x6,72 m ölçülerinde dikdörtgen planlı olup ahşap düz tavanla örtülmüştür. Harimin tavanı çıtalarla oluşturulmuş kare kasetlerle bezenmiştir. Tavanın merkezine gelecek şekilde 16 kollu yıldız motifi çakma tekniğinde yerleştirilmiştir. Süsleme açısından zengin olan harim duvarları, beyaz alçı üzerine kalem işi tekniğinde düzenlenmiş süslemelerle bezenmiştir. Harim, doğu ve batıda beşer adet pencereyle, güneyde ise üç adet pencereyle aydınlatılmaktadır. Doğu ve batı cephe düzenlemeleri simetrik. Her iki cephede de alt kotta simetrik olarak konumlandırılmış, üç sıra halinde yuvarlak kemerli pencere bulunmaktadır. Üst kotta, bu pencereleri ortalayacak şekilde yerleştirilmiş daha küçük ölçekli ve yuvarlak kemerli iki adet pencere yer almaktadır. Mihrap güney duvarın merkezine konumlandırılmıştır. Mihrabın her iki yanında ve üzerinde birer adet pencere yer almaktadır.

Harim, kuzey cephe hariç, tavan seviyesinin hemen altından başlayarak üç yönden iki sıra bordürle hareketlendirilmiştir. Birinci bordür, daha geniş tutulmuş olup beyaz zemin üzerine açık mavi renkle sınırlandırılmıştır ve bordürün içi beyaz renk üzerine kırmızı ve açık mavi renklerin ağırlıkta olduğu ters ve düz olarak düzenlenmiş yaprak motifleriyle doldurulmuştur. Mavi renkle hatları çizilen ikinci bordürün yüzeyi ise aynı renklere sahip ve birbirini takip eden dalga motifleriyle bezenmiştir. Bordürün hemen altında, barok ve rokoko üslubunda işlenmiş süslemeler dikkat çekmektedir. Kuzeyden başlayarak bir pano içerisinde, üç adet vazanın üst üste yerleştirilmesiyle oluşturulmuş bir kompozisyon yer almaktadır. Açık kahverengi renkteki vazolardan çıkan turuncu ve açık mavi renklerin ağırlıkta olduğu yaprak ve çiçek motifleri bu kompozisyonu zenginleştirmektedir. Alt sıradaki vazanın her iki yanında ise daha küçük olarak düzenlenmiş birer adet stilize edilmiş bitki motifi yer almaktadır. Bütün bu kompozisyon mavi renkle çizilmiş bir bordür içine alınmıştır. Bordür iç yüzeyi ise yine dalga motifleriyle doldurulmuştur. Bu panonun güneyinde bulunan üst kat penceresinin hemen altı, gri ve mavi rengin ağırlıkta olduğu, yan yana dizilmiş üç sıra çiçek motifleriyle süslenmiştir. Pencerenin hemen güneyinde, gri, mavi, kırmızı ve beyaz renklerin kullanıldığı, dört sıra bordür içerisine alınmış kilim deseni bulunmaktadır. Kilim deseninin merkezinde ise beyaz zemin üzerine siyah renkte “*Hüseyin radiyallahu anhu*” yazısı okunmaktadır. Kilim deseninin hemen güneyinde diğer bir üst pencere yer almaktadır. Pencerenin her iki yanını, dört adet vazanın üst üste dizilmesiyle oluşturulmuş bir kompozisyon süslemektedir. En alttaki vazo kaideli olarak düzenlenmiştir. Yaprak ve çiçek motifleriyle şenlendirilen vazolar, gri ve kiremit kırmızısı renginde işlenmiştir.

Bu kompozisyonun hemen yanında yine bir kilim deseni bulunmaktadır. Üç adet bordürle çevrelenen kilimin merkezi, iki adet dikey yönde çizilmiş sekizgenle doldurulmuştur. Sekizgenlerin içinde ise beyaz zemin üzerine siyah renkte “*Hasan radiyallahuanhu*” ve “*Ebubekir radiyallahuanhu*” ibaresi okunmaktadır. Kilim kompozisyonunda kullanılan çiçek ve yaprak motifleri; kahverengi, mavi ve kırmızı renkte işlenmiştir. Kilim deseninin hemen güneyinde, diğer vazolarla aynı özelliğe sahip üst üste dizilmiş dört adet vazo süslemesi görülmektedir. Vazo ve vazolardan çıkan yaprak motifleri mavi konturlara sahipken, vazoların içi kiremit rengiyle; yaprak motifleri ise gri renkle doldurulmuştur. Bütün bu süslemeler, harimi üç yönden çevreleyen ve mavi rengin ağırlıkta olduğu ince bir bordürle sınırlandırılmış olup bordür içi dalga motifleriyle hareketlendirilmiştir. Alt kademedeki yuvarlak kemerli pencereler, ince bir kaval silmeyle üç yönden çerçeve içine alınmıştır. Pencere araları ve üstleri, kemer köşelikleri vazolardan çıkan veya bağımsız işlenmiş bitki motifleriyle süslenmiştir. Kemerler ise yine dalga motifli ince bir bordürle belirgin hale getirilmiştir (Fig. 24).

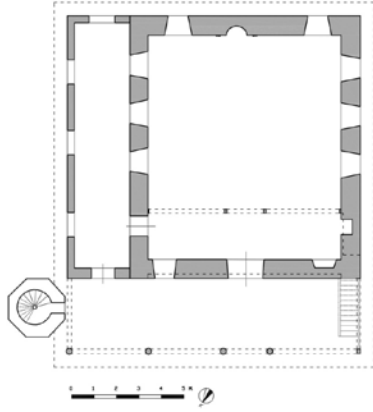


Fig. 26. Bayralar Köyü Cami planı



Fig. 27. Bayralar Köyü Cami genel görünüm

Batı duvar ile güney duvarın birleştiği kısım, her iki duvara da eşit olarak dağılmış bir kilim deseniyle süslenmiştir. Kilim, mavi renkte dikey ve yatay çizgiler atılarak oluşturulmuş baklava dilimleriyle bezenmiştir. Dilimlerin içi ise kahverengi ve gri renklerle boyanmıştır. Güney harim duvarının üst seviyesinde ortada yuvarlak formda bir adet pencere, pencerenin her iki yanında ise kilim kompozisyonları ile hareketlendirilmiştir. Kilim desenlerinin araları ise vazolar çıkan yaprak ve çiçek motifleriyle süslenmiştir. Süsleme açısından yalın tutulan ve kiremit kırmızısının ağırlıkta kullanıldığı batı yöndeki kilim deseni, mavi renkteki düz bir çizgiyle iki bölüme ayrılmıştır. Sol kısımda, sekizgen içerisinde beyaz zemin üzerine siyah renkte yazılmış “*Allahcellecelalihü*” ibaresi okunmaktadır. Ortadaki pencerenin hemen altında ise dikdörtgen çerçeve içerisinde ve aynı renklere sahip “*kullemâ dehale aleyhâ zekeriyyal mihrâbe*” yazısı yer almaktadır. Pencerenin doğusundaki kilim deseni, daha renkli ve daha zengin süslemeye sahiptir. Merkezinde dört adet sekizgenin olduğu kilim, yedi sıra bordürle çerçeve içine alınmıştır. Bordürler kahverengi, turuncu, mavi ve kiremit kırmızı renkle doldurulmuştur. Merkezdeki ortada yer alan iki sekizgen, koyu kahverengi zemin üzerine turuncu ve beyaz renkle işlenmiştir. Köşelerde kalan sekizgenlerde ise aynı zemin üzerine beyaz renkte “*Muhammed radiyallahuanhu*” ve “*Ömer radiyallahuanhu*” yazmaktadır. Kilim desenlerinin arasına yerleştirilen vazolardan en doğudaki, üst üste dört sıra halinde tasarlanmıştır. Diğer vazolar ise tek sıra halindedir. Cephenin merkezine yerleştirilen mihrap, 0,85 m genişliğinde olup 0,45 m niş derinliğine sahiptir. Mihrabı, 0,25 m ölçülerinde geniş bir bordür çevrelemektedir. Bordür içi, ince kaval silmelerin kıvrım yaparak oluşturduğu bir kompozisyonla

doldurulmuştur. Mihrap nişi, sarı renkteki perde motifleriyle süslenmiştir. Perdenin ortasından aşağıya doğru sarkan bir zincir motifi yer almaktadır. Zincirin alt ucu tahrip olduğundan dolayı silinmiştir. Ancak Anadolu'daki çağdaş süslemeler incelendiğinde, zincir motifinin ucunda bir kandil motifinin olduğu görülmektedir. Bu örnekte de aynı kompozisyonun tekrarlanmış olabileceği düşünülmektedir. Mihrap kavsarası ise dört sıra halinde dilimli olarak tasarlanmış ve turuncu renge boyanmıştır. Mihrabın her iki yanında diğer cephelerdekilerle aynı özelliğe sahip iki adet pencere yer almaktadır. Pencere aralarına sarı, turuncu ve yeşil renkte servi ağacı ve stilize edilmiş bitki motifleri serpiştirilmiştir. Ancak, cephenin doğu köşesindeki saat motifli vazo dikkat çekicidir. Mihrabın hemen batısında bulunan minber, orijinal değildir.

Harimin doğu cephesindeki pencere ve kalem işi süslemeler, batı cephedekilerle aynı düzen ve özelliğe sahiptir. Fakat doğu cephedeki kilim desenleri ve aralarında yer alan vazo kompozisyonlarında daha açık tonlar kullanılmıştır. Güney yöndeki kilimim merkezinde, beyaz zemin üzerine siyah renkte "*Osman radiyallahuanhu*", kuzey yöndeki kilimde aynı renklere sahip "*Alir adiyallahuanhu*" yazmaktadır (Fig. 25).

Harimin kuzey cephesine yaslanan kadınlar mahfili iki adet ahşap ayak tarafından taşınmaktadır. Mahfile, harime giriş kapısının hemen doğusunda bulunan merdivenle çıkılmaktadır. Tamamıyla ahşaptan inşa edilen mahfil, orijinal değildir.

Elmalı ilçesinde ve Antalya'da Osmanlı Dönemi'nde inşa edilmiş ahşap tavanlı camiler içerisinde Eskihisar Köyü Cami, süsleme programı bakımından zengin ve en gösterişlisidir. Cami, 2005 yılında kuzey cephedeki ve harim içindeki kalem işleri ile caminin kuzeybatı köşesindeki ahşap minaresi, pencerelerdeki ahşap parmaklıklar, son cemaat yeri ve ahşap sundurması aslına uygun bir şekilde onarıma tabi tutulmuştur. Ancak, caminin restorasyon öncesi plan ve fotoğrafları incelendiğinde kuzeydoğu köşede, merdivenle çıkılıp kadınlar mahfiline açılan dikdörtgen planlı bir kapının varlığı tespit edilmiştir. Ancak yapılan onarım sonrasında bu kapı kapatılarak harim duvarına dahil edilmiştir. Caminin giriş kapısı üzerindeki 10.7.976 tarihli kitabenin ise caminin onarım kitabesi olduğu düşünülmektedir.

2.5. Bayralar Köyü Cami:

Bayralar Köyü Cami, Antalya'nın Elmalı ilçesine bağlı olan Bayralar Köyü'nde yer almaktadır. Arşiv kayıtlarından "*İdriszade Ömer Ağa*" tarafından yaptırıldığı anlaşılan caminin inşa tarihi bilinmemektedir. Yine aynı arşiv belgesinden 1874 yılında cami hatibinin Mehmed Efendi olduğu, kendisinin vefatıyla birlikte yerine büyük oğlu Abdullah Efendi'nin geçtiği anlaşılmaktadır (VGMA., 150/194/4346).

Caminin beden duvarları günümüzde boyandığı için inşa malzemesi tespit edilememiştir. Ancak caminin duvarlarında oluşan tahribat ve yörenin genel inşa malzemesi incelendiğinde Eskihisar Köyü Camisi'ndeki gibi ahşap hatıllar arasına kerpiç ve moloz taşların doldurulmasıyla inşa edildiği anlaşılmaktadır. Caminin pencere çerçevelerinde, saçak kısımlarında ve son cemaat yerinde ahşap malzeme kullanılmıştır. Kıırma çatıyla örtülü olan cami, ahşap iskelet üzerine alaturka kiremitlerle kaplanmıştır. Caminin minaresi ise tamamıyla kesme taş malzemedен inşa edilmiştir. Dikdörtgen planlı cami, sundurmalı bir kıırma çatıyla örtülmüştür. Caminin doğu cephesinin kuzey köşesine tek şerefeli minare konumlandırılmıştır. Kuzey cephede ise dört gözlü son cemaat mahalli yer almaktadır. Caminin beden duvar kalınlığı 0,80 m, daha sonradan eklendiği düşünülen doğu kısmındaki mekânın duvar kalınlığı ise 0,30 m'dir (Fig. 26).

Caminin batı cephesinin güney köşesinde simetrik olarak sıralanmış üç adet, dikdörtgen formulu alt kot penceresi yer almaktadır. Üst kotta ise saçak kısmının hemen altında daha küçük

ölçekli, dikdörtgen planlı üç adet pencere açılmıştır. Ancak bu üst pencerelerden güney köşedeki iki pencere içten kapatılmıştır. Doğu cephede, simetrik olarak açılmış üç adet dikdörtgen formlu pencere bulunmaktadır. Bu pencereler, batı cephedeki pencerelere nazaran daha büyük ölçüde planlanmıştır. Güney cephede ise yine zemin seviyesine yakın yerlerde üç adet dikdörtgen formlu pencere yer almaktadır. Ancak doğu köşedeki pencere de diğer iki pencereye göre daha büyük ölçülüdür (Fig. 27).

Minare, doğu cephenin kuzey köşesinde harim duvarından bağımsız olarak inşa edilmiştir. Tek şerefeli olan minare, orijinal değildir. Sekizgen planlı olan minare kaidesinin kuzeydoğu cephesinde Latin harfleriyle, “*Bayralar köyü ustası-Ka—sın Kızılağaç köyünden Durmuş Öztürk*” yazılı bir kitabe yer almaktadır.

Son cemaat mahalli, caminin kuzeyine konumlandırılmış olup 13,00x3,15 m ölçülerinde, dikdörtgen planlı ve tamamıyla ahşap malzemeden inşa edilmiştir. Beş sıra ahşap destek arasına atılan kemerle dört gözlü bir mekân elde edilmiştir. Mekânın kuzey cephesi, ahşap çitlerle sınırlanmış olup ahşap bir sundurmayla örtülmüştür.

Caminin kuzey harim duvarı diğer cephelere göre daha hareketlidir. Cephenin doğu kanadının alt kotunda bir adet dikdörtgen formlu pencere yer almaktadır. Pencerenin hemen solunda ise yan mekâna geçişi sağlayan dikdörtgen formlu bir kapı açılmıştır. Bu mekân günümüzde “*makine nakışı kursu*” olarak işlev görmektedir. Kuzey cephenin batı kanadı köşesine ise kadınlar mahfiline çıkışı sağlayan 11 basamaklı merdiven ve mahfile girişi sağlayan dikdörtgen planlı, küçük ölçekli bir kapı yerleştirilmiştir. Ana cephenin merkezinde dikdörtgen planlı ve tamamıyla ahşap malzemeden yapılmış harime giriş kapısı yer almaktadır. Kapının hemen üzerine ise iki adet dikdörtgen formlu pencere açılmıştır. Harime giriş düz lentolu kapıdan sağlanmaktadır. Ancak bu düz lentolu kapı girişi boşluğuna iki kanatlı ahşap bir kapı konulmuştur. Ahşap kapı kanatlarının üst kısmı Bursa kemerini andıran bir uygulama ile düzenlenmiştir. Kemer köşeliklerinin her biri gülçe motifleriyle süslenmiştir. Kapı alınlığı, ahşap yatay dikdörtgen pano şeklinde düzenlenmiş olup kıvrım dal motifleriyle süslenmiştir. Bu alınlığın tam merkezine daire formlu mermer bir tabaka applike edilmiştir. Tabaka yüzeyinde *M. (Muharrem) 1309 (H.Ağustos/Eylül 1891)* tarihi okunmaktadır. Her iki kapı kanadı simetrik olarak tasarlanmıştır. Her kanadın alt ve üst kısımları birer adet kare, orta bölümleri ise ikişer adet dikey dikdörtgen formlu panolarla hareketlendirilmiştir. Kare formlu panoların içi gülçe motifleriyle; dikey formlu panoların içi ise kıvrım dal ve yapraklarla doldurulmuştur. Bu panoların çevresi ise C kıvrımlarının ters ve düz olarak yerleştirilmesiyle oluşturulan ve dönüşümlü olarak birbirini tekrarlayan birim motifleriyle süslenmiştir. Kapı tepeliği ise dalga formunda işlenmiş bir uygulamayla bezenmiştir. Kapı yüzeyindeki süslemelerin tamamı ahşap üzerine derin kazıma tekniğinde işlenmiştir (Fig. 28).

Harim bölümü, 8,60x10,00 m ölçülerinde dikdörtgen planlı olup ahşap düz tavanla örtülmüştür. Tavanın merkezinde 2,57 m çapında sembolik bir kubbe yer almaktadır. Kubbenin iç yüzeyi ise mavi ve bej zemin üzerine mavi, sarı ve yeşil renklerin hâkim olduğu süslemelerle bezenmiştir. Kubbe göbeği daire içine alınmış mavi zemin üzerine siyah, beyaz ve mavi renkler kullanılarak oluşturulmuş bitkisel motiflerle süslenmiştir. Kubbe eteği ile göbeği arasında kalan bölüm, dikey yönde 12 bordüre ayrılmış olup bordür yüzeyleri atlamalı olarak işlenmiş servi ağacı, zincirli şamdan ve kandil motifleriyle doldurulmuştur. Kubbe eteği ise sekiz adet panoya ayrılmıştır. Panoların yüzeyi atlamalı olarak bir sıra kitabe bir sıra vazo içinden çıkan bitkisel süslemelerle bezenmiştir. Kitabeler, mavi zemin üzerine siyah renkte yazılmışken vazolardan çıkan bitkisel motifler sarı zemin üzerine yeşil, kırmızı ve siyah renklerle oluşturulmuştur. Kitabelerde sırasıyla “*la ilahe illallah, Muhammeden resulullah, tevekkel-tüteal Allah, ve ma-*

tevfiki illa billah” yazmaktadır. Bu panoların hemen altı ise tek sıra bordür halinde üç boyutlu olarak düzenlenmiş mavi ve bej renkteki testere dişi motifleriyle hareketlendirilmiştir. Kubbe dışında kalan tavanın diğer kısımları, ahşap çıtaların ışınsal olarak merkezde birbirine bağlanmasıyla oluşturulmuş 6 adet süslemeyle zenginleştirilmiştir. Bu süslemenin merkezine birer adet bitki motifi aplike edilmiştir. Harim duvarları süsleme bakımından yalın tutulmuş olup alt kotta doğuda ve batıda üçer adet; güneyde iki adet; kuzeyde ise bir adet pencereyle aydınlatılmaktadır. Alt kottaki pencerelerin tamamı dikdörtgen planlı ve şevli olarak tasarlanmıştır. Doğu cephenin kuzey yönündeki bir adet pencere ile kuzey cephenin üst kotunda yer alan üç sıra pencere, daha küçük ölçekli ve dikdörtgen planlıdır. Genel olarak incelendiğinde her cephenin üst kotunda üçer adet pencerenin izleri görülmektedir. Ancak günümüzde bu pencereler kapatılmıştır (Fig. 29-30).



Fig. 28. Bayralar Köyü Cami harime giriş kapısı



Fig. 29. Bayralar Köyü Cami harim içi genel görünüm

Mihrap, güney cepheye asimetrik olarak yerleştirilmiştir. Mihrabın genişliği 0,88 m, niş derinliği ise 0,42 m'dir. Mihrabı üç adet ince kaval silmenin oluşturduğu 0,17 m genişliğinde bir bordür çevrelemektedir. Mihrap nişi yalın bırakılmışken mihrap kavsarasını aşağıdan yukarıya doğru daralan dört sıra bordür meydana getirmektedir. Mihrabın her iki yanında birer alt kot penceresi yer almaktadır.

Minber, mihrabın hemen batısında bulunmaktadır. Tamamıyla ahşap malzemeden yapılmış olan minberin orijinal olduğu düşünülmektedir. Minberin süpürgelik bölümü üç sıra daire formu açıklıkla hareketlendirilmiştir. Minber kapısı, taş kemerli olup kemer köşelikleri ajur tekniğinde işlenmiş yaprak motifleriyle süslenmiştir. Kapı tepeliği üçgen formunda düzenlenmiştir. Tepelikte aynı teknikte işlenmiş benzer süslemeler görülmektedir. Bu süslemenin merkezinde kazıma tekniğiyle oluşturulmuş damla motifi, motifin yüzeyinde siyah renkte “*maşallah*” yazısı okunmaktadır. Minber aynalıklarının alt ve üst kısmı, maşrabiye tekniğinde düzenlenmiş çıtalardan, aynalığın ortası ise yatay ve dikey yönde atılmış düz çıtalardan meydana gelmektedir. Aynalığın geri kalan kısımlarını kazıma tekniğindeki gülçeler süslemektedir. Minber korkuluğu, iki ucu volütlü çıtaların birleşmesiyle oluşturulmuştur. Dokuz basamakla çıkılan minber köşkü, baldaken tarzında planlanmıştır. Baldakenin tavan merkezi, çakma tekniğinde, dört adet palmet motifleriyle bezenmiştir. Palmet motifleri sarkıt şeklinde düzenlenmiştir. Minber, ahşap konik bir külahla sonlanmaktadır (Fig. 31). Esas harim kısmının güneydoğu köşesine konumlandırılan vaaz kürsüsü, yerden yaklaşık 1,70 m yüksek tutulmuş olup maşrabiye tekniğinde işlenmiş ahşap çıtalarla sınırlandırılmıştır.

Kuzey cepheye yaslanan kadınlar mahfili, dört adet ahşap ayak tarafından taşınmaktadır. Ahşap mahfil tavanı süsleme açısından yalın tutulmuştur. Mahfile, dışarıdan kuzeybatı köşedeki merdivenle çıkılmakta olup mahfil kuzeyde üç adet, batıda ise bir adet pencereyle aydınlatılmaktadır. Mahfilin doğu cephesindeki pencere günümüzde kapatılmıştır.



Fig. 30. Bayralar Köyü Cami harim içi kubbesi



Fig. 31. Bayralar Köyü Cami minberi

Harimin doğusunda, yakın tarihlerde eklendiği düşünülen 2,47x11,00 m ölçülerinde, ahşap tavanlı ek bir mekân yer almaktadır. Mekâna kuzeydeki düz lentolu kapıdan ve harim içinden giriş sağlanmaktadır. Mekânın doğusuna üç, güneyine ise bir adet pencere açılmıştır. Pencereleler dikdörtgen planlı olup esas harim bölümündeki pencerelere nazaran daha büyük ölçeklidir.

İnşa tarihi ve banisi bilinmeyen caminin, 19. yüzyılda ibadete açık olduğu arşiv belgelerinden anlaşılmaktadır. Camiye, günümüze kadar birçok onarım ve müdahalede bulunulmuştur. Caminin son cemaat yerinde, harimin doğu ve kuzey cephesinde bu müdahaleler görülmektedir. Son cemaat yerini destekleyen ahşap direkler incelendiğinde, doğu yöndeki ahşap direğin diğer direklere nazaran daha orantısız bir şekilde konumlandırıldığı tespit edilmiştir. Camiye yakın tarihlerde eklenen doğu yöndeki mekân, müdahaleler arasında yer almaktadır. Buna ek olarak; harim ve kadınlar mahfilinin tavan döşemesi arasında da farklılıklar görülmektedir. Bu malzeme ve teknik farklılıklar camideki onarım ve eklemeleri açıkça ortaya koymaktadır. Harimin kuzey cephesinde yer alan kadınlar mahfili, 19. yüzyıl dönem özelliği taşımamaktadır. Çünkü 19. yüzyılda inşa edilen camilerde görülen kadınlar mahfilinde, mahfil hafif dışarı taşırılarak bir balkon gibi düzenlenmekte ve maşrabiye tekniğinde işlenmiş ahşap çitalarla da sınırlandırılmaktadır. Ayrıca hem cami ile ilgili arşiv belgeleri hem harime giriş kapısının yüzeyine işlenmiş süsleme programı hem de kapı alınlığının tam merkezinde yer alan H.1309/M.1891 tarihli kitabe caminin 19. yüzyılın sonlarında inşa edilmiş olabileceği ihtimalini güçlendirmektedir.

Değerlendirme ve Sonuç

Elmalı merkez ve köylerini kapsayan araştırmamız sonucunda Osmanlı Dönemi'ne ait beş adet ahşap tavanlı cami ve mescit tespit edilmiştir. Arşiv kayıtlarında geçen diğer cami ve mescitler ne yazık ki doğal şartlara veya kentsel yapılaşmaya karşı koyamayarak günümüze ulaşamamıştır. Elmalı'daki ahşap tavanlı camiler içerisinde aynı tarzda inşa edilmiş birçok eser tespit edilmiştir. Ancak bu eserler özgünlüğünü kaybettiğinden dolayı araştırmaya dahil edilmemiştir.

Elmalı'daki ahşap tavanlı cami ve mescitler genel itibarıyla incelendiğinde bunların beden duvarları ahşap hatıllar atılarak kerpiçten inşa edilmiş olup çamurla sıvanmıştır. Harim içleri ise badanalandıktan sonra kalem işi süslemelerle bezenmiştir. Yöresel mimari geleneğin özelliklerini temsil eden bu tarz yapılar, çevre ilçe ve köylerde de inşa edilmiştir. Antalya-Korkuteli Yeşilyayla Kerpiç Cami (1896), Burdur-Merkez'de Gazi (Çiloğlu) Camii (19. yüzyıl), Şeyh Sinan Cami (1776), Sadenzade Mustafa Hatipoğlu Cami (1861); Burdur-Çavdır'da Bayır Cami

(19. yüzyıl); Burdur-Kemer'de İbrahim Çavuş (Yukarı) Cami (1866); Isparta-Eğirdir'de Ali Ağa Cami (1712); Isparta-Senirkent'te Şeyhler Cami (1854); Isparta-Şarkıkaraağaç'ta Kürt (Alaca Mescid-Yukarı Çarşı) Cami (1876); Giresun'da 19. yüzyılda inşa edilmiş Tekke Köyü Hacı Abdullah Halife Camisi (İltar 2014, 70) ve 1903 yılında inşa edilen Mersin-Erdemli ilçesi Güzeloluk Köyü'ndeki Cami (Tay 2011, 270) gibi yapılar Elmalı ilçesinde inşa edilmiş olan ahşap tavanlı camiler ile inşa tekniği ve süslemeleri bakımından büyük benzerlik göstermektedir.

İncelenen cami ve mescitlerden, Bayralar Köyü Camisi dışındaki hiçbir yapının tam olarak inşa tarihi, banisi ve ustası bilinmemektedir. Sadece Bayralar Köyü Camisi'nin minare kaidesinde usta ve arşiv kayıtlarından camiyi inşa ettirenin adı geçmektedir. Eserler plan, malzeme, süsleme, arşiv kayıtları ve diğer bütün mimari özellikler dikkate alınarak tarafımızdan tarihlendirilmeye çalışılmıştır.

Elmalı'daki Osmanlı Dönemi ahşap tavanlı cami ve mescitlerin tamamı dikdörtgen planlı olup üst örtüleri direkt caminin duvarlarına oturan alttan kaplamalı kirişleme tavan ile örtülmüştür. Tahta Mescit, Kütük Cami ve Bayralar Köyü camilerinin tavan merkezleri, hem dönem hem de yörenin özelliğini yansıtan ortalama 2,70 m çaplarında birer adet sembolik kubbelerle hareketlendirilmiştir. Anadolu'daki 19. yüzyıl ahşap tavanlı camilerinde görülen bu geleneğin Elmalı ilçesinde devam etmesi dikkat çekicidir. Toklular Mescidi ve Eskihisar Köyü camilerinin tavan göbekleri ise 16 ve sekiz kollu yıldızlarla süslenmiştir.

Araştırmaya konu olan eserlerden sadece Toklular Mescidi'nin minaresi orijinal olarak günümüze ulaşabilmiştir. Eskihisar Köyü Cami minaresinde var olan özgün malzemenin korunduğu ve aslına uygun bir şekilde yeniden inşa edildiği restorasyon fotoğraflarından anlaşılmaktadır. Kütük Cami ve Bayralar Köyü camisinin minareleri ise yakın tarihlerde inşa edilmiştir. Tahta Mescit'in minaresi bulunmamaktadır.

Ele alınan cami ve mescitlerden sadece Bayralar ve Eskihisar Köyü camileri ile Kütük Cami'nin son cemaat yeri bulunmaktadır. Kütük Camisi'nin son cemaat yeri daha sonraki onarımlarda harim içine dahil edilmiştir. Diğer iki caminin son cemaat mahalli ahşap sundurmalıdır. Bayralar Köyü Camisi'nin son cemaat mahalli beş adet ahşap ayakla taşınırken, Eskihisar Köyü Camisi'nin son cemaat mahalli dört adet ahşap ayakla taşınmaktadır.

İncelenen cami ve mescitlerin harimlerine düz lentolu, ahşap kanatlı kapılar aracılığıyla girilmektedir. Ancak sadece Bayralar ve Eskihisar Köyü camilerinin kapısı orijinal olarak günümüze gelebilmiştir. Her iki caminin kapı kanatları dikey ve yatay olarak tasarlanmış panolarla hareketlendirilmiştir. Bayralar Köyü Cami'nin kapı yüzeyi, derin kazıma tekniğinde işlenmiş bitkisel bezemelerle süslenmiştir. Eskihisar Köyü Camisi'nin kapısı ise süsleme bakımından sadedir.

İncelemiş olduğumuz beş eserden Tahta ve Toklular Mescidi'nin mihrapları oldukça basit bir yarım daire niş olarak düzenlenmişken, Kütük ve Bayralar Köyü camilerinin mihraplarının alçı malzmeden bezemeli olarak yapıldıkları gözlenir. Kütük Camisi'nde mihrabın her iki yanında yüksek ve yivli olarak tasarlanmış birer adet gömme sütunce yer almaktadır. Kütük Camisi'nin mihrap alınlığında ve kemer köşeliğinde yine alçı malzmeden applike edilmiş bir adet bitkisel süsleme dikkat çekmektedir. Bayralar Köyü Camisi'nde ise mihrabı ters U yönünde çevreleyen ince kaval silmelerle hareketlendirilmiştir. Beş cami içerisinde en gösterişli mihrap Eskihisar Köyü Camisi'nde görülmektedir. Mihrap, zengin kalem işi süslemeleriyle diğer cami mihraplarından ayrı tutulmaktadır. Mihrabı kahverengi geniş bir bordür çevrelemektedir. Bordürün yüzeyini ise yeşil renkte kıvrık dal motifleri süslemiştir. Mihrap nişinde de sadece aşağıya doğru sarkan bir zincir motifi yer almaktadır. Günümüzde zincirin ucu ne yazık ki büyük ölçüde tahrip olmuş durumdadır. Ancak, zincirin ucunda tanrısal ışığı ve nuru simgelediği

düşünülen bir kandil motifinin yer alması gerektiği düşünülmektedir (Arık 1976; Renda 1977).

Elmalı'daki ahşap tavanlı camiler içerisinde sadece Bayralar ve Eskişehir Köyü camilerinde barok ve rokoko üslubunda kalem işi süslemeler görülmektedir. Eskişehir Köyü Camisi'nin hem dış hem de harim içi duvarlarında kalem işleri görülürken; Bayralar Köyü Camisi'nin sadece harim içindeki sembolik kubbenin iç yüzeyinde bunlarla karşılaşmaktadır. Kubbenin iç yüzeyinde birbirini takip eden servi ağacı, zincirli şamdan ve kandil motifleri dikkat çekmektedir. Eskişehir Köyü Camii'nin kalem işi süslemeleri, harim içi duvarlarında yoğunluk kazanmış olup harim duvarları daha çok stilize edilmiş halı motifleri ve bitkisel motiflerle bezenmiştir. Sadece Elmalı ilçesi değil, Antalya il ölçeğindeki camiler içerisinde bu kadar zengin bir süsleme kompozisyonunun Eskişehir Köyü Camisi'nde görülmesi bu camiyi diğer camilerden ayırmaktadır. Diğer üç caminin harim duvarları ise süsleme bakımından yalın tutulmuştur.

Ele alınan cami ve mescitlerden sadece Toklular Mescidi'nin minberi bulunmamaktadır. Kütük Cami, Eskişehir Köyü Cami ve Tahta Mescit'in ise minberleri orijinal değildir. Bayralar Köyü Camisi'nin inşa dönemi ile minber ve ahşap örtü sistemindeki malzeme ve işçilik karşılaştırıldığında aralarında bir benzerliğin olduğu görülmektedir. Bu bakımdan caminin ahşap örtüsünün ve minberinin aynı sanatçının elinden çıktığı sonucuna varılarak camiye ait olan minberin orijinal olabileceği düşünülmektedir.

İncelediğimiz örneklerden sadece Bayralar Köyü Cami ve Tahta Mescit'in vaaz kürsüleri orijinal olarak günümüze gelebilmiştir. Harimin güneydoğu köşesine konumlandırılan her iki kürsü, cihannüma tarzında inşa edilmiş olup maşrabiye tekniğinde işlenmiş ahşap çıtalarla sınırlandırılmıştır. Eskişehir Köyü ve Kütük Camisi'nin minberleri orijinal değildir. Toklular Mescidi'nde ise vaaz kürsüsü yoktur.

Bayralar ve Eskişehir Köyü camileri ile Kütük camisinin kadınlar mahfili harimin kuzey cephesine dayandırılmıştır ve ahşap ayaklarla taşınmaktadır. Her üç mahfile de ahşap merdivenle çıkılmaktadır. Tahta Mescit'teki mahfil ise harimin kuzeybatı köşesinde yer almaktadır. Mahfil, ahşap bir paravanla esas harim bölümünden ayrı tutulmuştur. Toklular Mescidi'ndeki kadınlar mahfili, esas harim bölümünün doğusuna konumlandırılmış olup ayrı bir mekân olarak tasarlanmıştır.

Geleneksel inşa malzemesi olarak ahşap ve kerpicingin hâkim olduğu Elmalı bölgesindeki yukarıda saydığımız beş cami, inşa malzemesi ve inşa teknikleri bakımından bu bölgenin özelliklerini yansıtmaktadır. İncelediğimiz beş eserin genel inşa tekniğine bakıldığında, mahallî sanatçılar ve ustaların eserleri olabileceğini göstermektedir. Ancak süsleme kompozisyonları göz önüne alındığında, mahallî sanatçılardan ziyade resim ve nakkaş ustalarının bu camilerde çalıştığı düşünülmektedir (Arık 1973, 31). Bayralar Köyü Camisi'nin minare kaidesindeki kitabe dışında hiçbir camide usta ismiyle karşılaşmamaktadır. Ancak ele alınan camilerin kapılarındaki ahşap işçilik, Eskişehir Köyü Cami ve Kütük Camisi'nin kadınlar mahfilinin dışa taşırılarak bir balkon gibi tasarlanması ve ahşap çıtalarla sınırlandırılmasındaki benzerlik ışığında aynı sanatçı veya ustanın farklı camilerde çalıştığı ileri sürülebilir. Bu bakımdan da bu kişilerin Antalya ve çevresine yakın bir coğrafyada yaşadıkları düşünülmektedir.

Sonuç olarak; Anadolu'da ahşap tavanlı cami yapma geleneği, 13. yüzyılda başlayıp 20. yüzyılın başlarına kadar devam etmiştir. Tanıtmaya çalıştığımız her beş cami de; Niğde, Ankara, Konya, Yozgat, Kastamonu, Aydın, Isparta ve Denizli gibi şehirlerde inşa edilen ahşap tavanlı camilerin yapılması geleneğini, Antalya-Elmalı'da devam ettiren örnekler olması bakımından önem taşımaktadır.

Yazar Notu

Bu çalışma, 21. Uluslararası Ortaçağ Türk Dönemi Kazıları ve Sanat Tarihi Araştırmaları Sempozyumu'nda özet bildiri olarak sunulmuştur. Makalede yer alan arşiv belgeleri Dr. Öğretim Üyesi Hatice Durgun tarafından okunmuştur.

KAYNAKÇA

- Akdağ M. (2009). *Türk Halkının Dirlik ve Düzenlik Kavgası, Celâli İsyancıları*. İstanbul 2009.
- Arık R. (1973). "Batılılaşma Dönemi Türk Mimarisi Örneklerinden Anadolu'da Üç Ahşap Cami". *Ankara Üniversitesi Dil Tarih Fakültesi Yayınları* (1973) 31.
- Arık R. (1976). *Batılılaşma Dönemi Anadolu Tasvir Sanatı*. İstanbul 1976.
- Atılgan A. K. (2010). "Vakıflar". *Dünden Bugüne Antalya*. Antalya 2010.
- Çevik N. (1996). "Yeni Bulgular Işığında Elmalı Yaylası". *Adalya* (1996) 64.
- Çiftçi A. (2008). "İlçenin Coğrafi, İdari, Ekonomik ve Sosyal Yapısı". *Elmalı ve Yöresel Mimarlığı* (2008)19.
- Durgun H. (2014). *XIX. Yüzyılda Teke Sancağı'na Bağlı Elmalı Kazasının Sosyo-Ekonomik Yapısı, 1839-1914*. Yayımlanmamış Doktora Tezi. Akdeniz Üniversitesi. Antalya 2014.
- Ekiz A. (2001). *Dünden Bugüne Elmalı*. Antalya 2001.
- Ercenk G. (2004). "Şahkulu Baba Tekeli Ayaklanması". *Adalya* (2004) 279-291.
- Erten S. F. (1955). *Tekelioğulları*. Antalya 1955.
- Evliya Çelebi (2013). *Günümüz Türkçesiyle Evliya Çelebi Seyahatnamesi. Cilt 2. 9. Kitap*. İstanbul 2013.
- Güçlü M. (2008). "XIII.-XX. Yüzyıllar Arasında Kumluca Bölgesinin Tarihi Gelişimi". *Arkeolojisi, Tarihi, Doğası ve Tarımıyla Rhodiapolis* (2008) 122. Antalya.
- İltar G. (2014). "Tekke Köyü Hacı Abdullah Halife Camisi Duvar Resimleri". *Vakıflar Dergisi* (2014) 70.
- Karaca B. (2002). *XV. ve XVI. Yüzyıllarda Teke Sancağı*. Isparta 2002.
- Karaca B. (2010). "XV. ve XVI. Yüzyıllarda Teke Sancağı'nın Siyasi, Sosyal, Kültürel, Ekonomik ve Askeri Durumu". *Dünden Bugüne Antalya* (2010) 117.
- Özcan N. (2000). *Antalya İl Yıllığı*. Antalya 2000.
- Renda G. (1977). *Batılılaşma Döneminde Türk Resim Sanatı 1700-1850*. Ankara 1977.
- Tay L. (2011). "Erdemli-Güzeloluk Köyü'ndeki Türk Eserleri". *Zeitschrift für die Welt der Türken* (2011) 270.
- Tekindağ Ş. (1967). "Şah Kulu Baba Tekeli İsyanı". *Belgelerle Türk Tarihi Dergisi* (1967) 34-39.
- Tekindağ Ş. (1968). "Şah Kulu Baba Tekeli İsyanı". *Belgelerle Türk Tarihi Dergisi* (1968) 54-59.
- Tızlak F. (2002). "Tekelioğlu İsyanı". *XIII Türk Tarih Kongresi (4-8 Ekim 1999)* (2002) 237-254.
- Tızlak F. (2006). "Teke Eli'nde Sosyal Karışıklıklar". *Son Bin Yılda Antalya Sempozyumu (18-19 Aralık 2003)* (2006) 31-36.
- Tızlak F. (2010). "Türk Hakimiyetinde Teke Yöresinin Sosyal Tarihi (XX. Yüzyıla Kadar)". *Dünden Bugüne Antalya* (2010) 157-159.
- Uzunçarşılı İ. H. (1988). *Osmanlı Tarihi*. Ankara 1988.
- Yılmaz L. (2002). *Antalya (16. Yüzyılın Sonuna Kadar)*. Ankara 2002.
- Zinkeisen J. W. (2011). *Osmanlı İmparatorluğu Tarihi*. İstanbul 2011.

Başbakanlık Osmanlı (BOA) ve Vakıflar Genel Müdürlüğü (VGM) Arşiv Belgeleri

- Başbakanlık Osmanlı Arşivi Maliye Nezareti Varidat Muhasebesi Temettuat Defteri (BOA., ML.VRD.TMT.d.) 9947, 9963.
- Başbakanlık Osmanlı Arşivi Evkâf Defteri (BOA., EV.d.) 15024, 10512, 13685.
- Vakıflar Genel Müdürlüğü Arşivi (VGMA.) 531-70, 150/84/655, 150/194/4346.
- Antalya Vakıflar Bölge Müdürlüğü (AVBM.) 070301003-RP004
- Antalya Kültür Varlıklarını Koruma Kurulu Müdürlüğü (AKVKKM.) 2432, 2413, 761.
- Vakıflar Genel Müdürlüğü (VGM.) 07.03.73 dosya kodlu, 27.05.2002 tarihli rapor.