



**GAZİANTEP ŞEHRİNDEKİ SURİYELİLERİN GÖÇ ÖNCESİ VE SONRASI
SOSYOEKONOMİK DURUMLARININ KARŞILAŞTIRILMALI BİR ANALİZİ***

*A Comparative Analysis Of The Socio-Economic Status Of Syrian Refugees In Gaziantep City
Before And After Migration*

Emrah TÜRKOĞLU¹ ve Necmettin ELMASTAŞ²

¹ Dr., Elazığ, emrahturkoglu@gmail.com, orcid.org: 0000-0003-4539-3429

² Prof. Dr., Bitlis Eren Üniversitesi, nelmastas@beu.edu.tr, orcid.org: 0000-0003-2220-3506

Araştırma Makalesi/Research Article

Makale Bilgisi

Geliş/Received:

23.01.2024

Kabul/Accepted:

20.05.2024

DOI:

10.18069/firatsbed.1424498

Anahtar Kelimeler

Savaş, Zorunlu Göç,
Suriyeliler, Sosyoekonomik
Durum, Gaziantep

Keywords

War, Forced Migration,
Syrians, Socioeconomic
Status, Gaziantep

ÖZ

Bu çalışma, Gaziantep'teki Suriyelilerin, göç öncesi ve göç sonrası sosyoekonomik durumlarını ele almaktadır. Zorunlu göç sonucunda yer değiştiren kişilerin, mevcut sosyoekonomik durumlarının ortaya konulması açısından, göç öncesi durumlarının ortaya konması önemlidir. Bu çalışmanın amacı, Suriyelilerin göç öncesi ve göç sonrası sosyoekonomik durumlarını karşılaştırmalı bir analize tabi tutarak, Suriyelilerin sosyoekonomik durumlarında meydana gelen değişikliğin nasıl olduğunu Gaziantep kentinde yaşayan Suriyeliler üzerinden ortaya koymaktır. Bu kapsamda, Türkiye'de Suriyelilerin en fazla bulunduğu illerden birisi olan Gaziantep'te bir alan çalışması yapılmıştır. Gaziantep'in merkez ilçelerinden Şahinbey ve Şehitkâmil'e bağlı 40 şehrsel mahallede 400 gönüllü Suriyeli katılımcıya rastgele örneklem yoluyla ve yüz yüze görüşülerek anket uygulanmıştır. Anketler KoBotoolbox programı aracılığıyla 2021 yılının mart ayında uygulanmıştır. Sonuç olarak, zorunlu göç sonrası, Suriyelilerin sosyoekonomik yapılarında değişikliklerin olduğu görülmüştür. Göç öncesiyle kıyaslandığında, zorunlu göçün, Suriyelilerin sosyoekonomik yapılarını % 62,5'lik düzeyde "aynı" yönde etkilediği, % 29'luk düzeyde de "iyi" yönde ve %8,75 düzeyinde de "kötü" yönde etkilediği saptanmıştır. Böylece, göç öncesiyle kıyaslandığında, göç sonrası Suriyelilerin sosyoekonomik durumlarının, "olumlu" veya "olumsuz" olmak üzere %37,5 düzeyinde etkilendiği saptanmıştır.

ABSTRACT

This study deals with the socioeconomic situation of Syrians in Gaziantep before and after migration. In order to reveal the current socioeconomic situation of the people who are displaced as a result of forced migration, it is important to reveal their pre-migration situation. The aim of this study is to make a comparative analysis of the socioeconomic situation of Syrians before and after migration and to reveal the changes in the socioeconomic situation of Syrians through the Syrians living in Gaziantep city. In this context, a field study was conducted in Gaziantep, one of the provinces with the highest number of Syrians in Turkey. In 40 urban neighbourhoods of Şahinbey and Şehitkâmil, two of the central districts of Gaziantep, 400 Syrian volunteers were surveyed through random sampling and face-to-face interviews. The surveys were administered through the KoBotoolbox programme in March 2021. As a result, it was observed that there have been changes in the socioeconomic structures of Syrians after forced migration. Compared to the pre-migration period, it was found that forced migration affected the socioeconomic structures of Syrians in the "same" direction at a level of 62.5%, in the "good" direction at a level of 29% and in the "bad" direction at a level of 8.75%. Thus, when compared to the pre-migration period, the socio-economic status of Syrians after the migration has been affected by 37.5% either "positively" or "negatively".

Atıf/Citation: Türkoğlu, E. ve Elmastaş, N. (2024). Gaziantep'teki Suriyelilerin, Göç Öncesi ve Göç Sonrası Sosyoekonomik Durumlarının Karşılaştırılması Bir Analizi. *Firat Üniversitesi Sosyal Bilimler Dergisi*, 34,2, 437-450.
Sorumlu yazar/Corresponding author: Emrah TÜRKOĞLU

* Bu çalışma, Emrah Türkoğlu'nun Doktora tezinden üretilmiştir.

1. Giriş

Uzun bir süreden beri baskıcı rejimlerden, çatışmalardan kaçan kişilerin uğrak yeri birçok mülteci, kaçak göçmen geçiş bölgesi olarak Türkiye'ye sığınmaktadır. Örneğin, 1979 İran devriminden sonra ülkeden kaçıp Avrupa'ya göç eden yaklaşık 1,5 milyon İranlı ilk durak olarak Türkiye'yi seçmişlerdir. İkinci büyük dalga İran-İrak savaşı, üçüncü büyük dalga ise Saddam Hüseyin'in Halepçe katliamı ve Körfez savaşı ile (1988-1991) yaşanmıştır (Kara, Korkut, 2010, s.157-158). Günümüzdeki Suriyelilerin sayısı ise Göç İdaresi Başkanlığı verilerine göre 3 246 178 kişi olup (16.11.2023), bu rakam diğer zamanlarda görülen göçmen sayısından kat kat fazladır.

1990'lara kadar Türkiye'nin kendisini bir göç ülkesi olarak görmesi için hiçbir neden yoktu. Bunun yerine, Türkiye, Avrupa'ya seyahat eden hem sığınmacılar hem de göçmen işçiler için öncelikle bir gönderen ve geçiş ülkesiydi (İçduygu, 2000; Kirişçi, 2007). Ancak değişen siyasi koşullar ve Orta Doğu'da tırmanan çatışmalar, 1990'ların ortalarından itibaren başta Irak, İran ve Afganistan'dan olmak üzere binlerce mültecinin Türkiye'ye gelmeye ve Türkiye'de kalmaya başladığı anlamına gelmektedir. Bu durum, Türkiye'nin 1951 Cenevre Mülteci Sözleşmesi'ni tam olarak onaylamamasına dayanan mülteci mevzuatının, mültecilerin kayıt ve yönetimini ele almak için yetersiz olduğunun farkına varılmasına yol açtı. Böylece, 1994 yılında, sığınma konularını düzenleyen gözden geçirilmiş bir yönetmelik kabul edildi, ancak bu, Avrupalı olmayanların sığınma talebinde bulunmalarını çok zorlaştırdığı için eleştirildi (Hoffmann, Samuk, 2016, s. 6). Ülkemizdeki Suriyeliler ne bir sığınmacı ne de bir mültecidir. Bunlar için 6458 Sayılı Yabancılar ve Uluslararası Koruma Kanunu (YUKK) 10.04.2013 tarihinde Cumhurbaşkanı tarafından onaylanmış ve 11.04.2013 tarih ve 28615 sayılı Resmi Gazetede yürürlüğe girmiş bir yasa bulunmaktadır. Bu yasaya göre ülkemizdeki Suriyeliler "Geçici Koruma Statüsü" adıyla anılmaktadırlar.

Günümüzde Ortadoğu göçlerin merkezi konumuna gelirken, Türkiye'ye de önemli göçler olmuştur. Türkiye aynı zamanda göçmenler için transit ülke konumuna gelmiştir. Özellikle 2011 yılında başlayan Arap Baharı ve sonrasında yaşanan iç çatışmalar nedeniyle Türkiye daha önce rastlamadığı bir göç dalgasıyla karşı karşıya kalmıştır. Türkiye'ye yönelen Suriye kaynaklı göç dalgası sonucunda Suriyeliler başta sınır illeri olmak üzere Türkiye'nin farklı illerine yerleşmişlerdir.

Göçler üzerinde demografik, ekonomik, siyasal, güvenlik, doğal afetler gibi faktörler etkili olmaktadır (Elmastaş, Yılmaz, 2015, s.403). Ülkelerini veya evlerini terk etmek zorunda kalan Suriyeliler, güvende olabilmek ve hayatta kalabilmek için Lübnan, Ürdün, Türkiye, Irak ve Mısır gibi ülkelere sığınmışlardır. 2011 Mart ayında başlayan ve hala etkilerini sürdürmekte olan Suriye kaynaklı göç krizi 200.000 den fazla insanın yaşamını yitirmesine ve milyonlarca insanın da yaşadığı yeri terk etmesine neden olmuştur. Bu kapsamda 10 milyondan fazla insanın krizden ciddi şekilde etkilendiğini söylemek olasıdır. %75'ni kadınlar ve çocukların oluşturduğu Suriyelilerin büyük çoğunluğu çok zor koşullarda yaşam sürmektedirler. Suriyelilerin yoğun olarak sığındıkları komşu ülkeler her geçen gün artan mülteci krizleriyle başa çıkmada tek başlarına yeterli olmamaktadır (Öztürk, Çoltu, 2018, s.189)

Küresel dünyada göçler, toplumları hatta ülkeleri dönüştürücü bir etkiye sahiptir. Toplumların dönüşümü ekonomik ve sosyal açıdan, bazen kültürlerin ve alışkanlıkların kaybolmasına ve değişmesine varıncaya kadar toplumda köklü değişim ve dönüşümlere neden olur (Türkoğlu, Elmastaş, 2022, s.66) Suriyelilerin Türkiye'de yoğun olarak yaşadığı illerin başında Gaziantep gelmektedir. Yaklaşık 426 bin (Göç İdaresi Başkanlığı, 2023) Suriyelilerin yaşadığı Gaziantep'te, Suriyelilerin mekânsal dağılışı da farklılık göstermektedir. Suriyelilerin şehre dağılımında sosyal, kültürel ve ekonomik özelliklerin ön plana çıktığını görmekteyiz. Gaziantep'in kuzey batısında kalan ve gelir düzeyi yüksek olan bu bölgeler (İbrahimli) Suriyelilerin sayısal olarak en az yaşadıkları alanların başında gelmektedir (Sönmez, 2016, s. 394). Suriyelilerin kentsel alana yerleşmesinde önemli etkenlerin başında ekonomik durumları gelmektedir.

Kamp dışındaki Suriyeliler, tüm ülkeye yayılmış durumda olsalar da büyük çoğunluğu Hatay, Kilis, Gaziantep, Şanlıurfa ve Mardin şeklinde sıralanabilecek Suriye sınırına yakın beş ilde yoğunlaşmıştır. Üstelik mülteci kamplarının çoğu da bu illerde bulunmakta ve yarım milyon kadar kayıtlı kent mülteci de bu kentlerde yaşamaktadır (Kirişçi, 2017, s.17). Zorunlu göçe maruz kalan Suriyeliler için, ilk hedef kısa mesafede ve güvenli bir yer bulmak olmuştur. Ancak sonraki süreç içerisinde Suriyelilerin ekonomik anlamda geçimlerini sağlama söz konusu olmuştur. Elbette öteden beri Gaziantep'in Suriyeliler tarafından bilinirliği Suriyelilerin alan tercihinde belirleyici olmuştur. Bu tanınırlığın yanı sıra Türkiye'nin sanayi ve istihdam açısından altıncı büyük kenti olan Gaziantep, ekonomik açıdan da Suriyelilerin tercih ettiği bir mekân olmuştur (Türkoğlu ve Elmastaş, 2022, s. 66). Bu nedenle göçmenler göç ettikleri mekâna tutunabilme ve mekânda fail olabilmek kabiliyetleri de taşımaktadır. Hayata tutunabilmek için de ekonomik anlamda işe erişim kolaylığı olan şehirlere ve mekânlara tutunurlar. Bu anlamda Gaziantep şehri iş olanakları açısından diğer sınır illerinden de farklı olarak, Suriyeliler için tercih edilebilir bir şehir olma özelliğine

sahiptir. Bu sebeple de Gaziantep, Türkiye'de İstanbul'dan sonra en fazla Suriyelinin yaşadığı ikinci şehir olmuştur (GİB, 2023).

Kitlesel halde yapılan zorunlu göçün, toplumlar üzerinde oluşturduğu değişimi anlayabilmek için, göç etmek zorunda kalan insanların göç öncesi ve göç sonrası durumlarının karşılaştırılması gerekmektedir. Göç etmek zorunda kalan insanların sosyoekonomik durumlarında meydana gelen değişiklikleri anlamak için, yerleşme türü, barınma/konut türü, kalınan evin mülkiyet durumu, evlerini ısıtma yöntemleri, özel araca sahip olup olmama, meslek, çalışma durumu, çalışma alanı, sağlık hizmetlerinden yararlanma gibi farklı durumları kıyaslanabilir (Baydemir, Benek, 2022, s. 3211). Bu tür bir kıyaslama, zorunlu göçün Suriyelilerin sosyoekonomik yapılarını nasıl etkilediğini ortaya koymak ve böylelikle, sadece göç sonrası mevcut durumu değil, aynı zamanda göç öncesi durumu da anlamamıza katkı sunabilir.

2. Literatür İncelemesi

Gaziantep'teki Suriyeliler üzerine oldukça fazla çalışma yapılmıştır. Bu çalışmalar, genellikle, entegrasyon, toplumsal algılar, sosyoekonomik etkileri ve Suriyelilerin mevcut durumlarına odaklanılmışlardır. Örneğin, Arslan vd.'nin (2017), "Göçün Ekonomik ve Toplumsal Yansımaları: Gaziantep'teki Suriyeli Göçmenler Örneği", Sandal, vd., (2016), "Türkiye'deki Suriyeli Mülteciler ve Gaziantep İlindeki Yansımaları. *Gaziantep*", Sönmez ve Adıgüzel, (2017), "Türkiye'de Suriyeliler Algısı: Gaziantep Şehri Örneği", Kahraman ve Kahya, (2016), "Mültecilik Hallerini Mekân Üzerinden Okumak: Gaziantep Örneğinde Türkiyelinin Gözünden Suriyeli Kent Mültecileri", Sönmez ve Uğurcan, (2020), "Sınır İllerindeki (Gaziantep, Hatay ve Şanlıurfa) Suriyelilerin Sosyal, Ekonomik ve Nüfus Yapıları", Lale, (2022), "Suriye Göçünün Türkiye'nin Kentleşme Süreçlerine Etkileri: Gaziantep Kenti Örneği", ve Gültekin, (2019), "Kent ve Yeni Sosyal Etkileşimler: Gaziantep'teki Suriyelilerin Genel Örüntüsü, Mevcut Durumu ve Muhtemel Geleceği" isimli çalışması bu anlamda yapılmış çalışmalara örnek olarak gösterilebilir. Suriye kaynaklı zorunlu göç sonrası yapılan çalışmalar ve araştırmalar genellikle göç sonrasına odaklanan çalışmalar şeklindedir. Ancak bunların neredeyse hepsi, Suriyelilerin göç sonrası yani mevcut durumlarına odaklanmıştır. Genellikle bütün çalışmaların ihmal ettiği mevcut durumdan ziyade göç öncesi arka planın nasıl olduğudur. Suriye kaynaklı göçlerin arka planının göz ardı edilmesi, Türkiye'deki Suriyelilerin entegrasyon, kültürel çatışma, dışlanma vs. gibi süreçlerin anlaşılması için Suriyelilerin toplumsal ve tarihsel arka planının iyi bilinmesi gerekmektedir (Baydemir, 2023, s.80; Baydemir, Benek, 2022, s.3208). Örneğin, Suriye'de çok zengin olan birinin Türkiye'de çok fakir olması entegrasyonu nasıl olabilir? sorusunun cevaplanması da bu çalışmanın önemini diğer çalışmalardan farkını ortaya koymaktadır.

3. Araştırmanın Yöntemi ve Metodu

Araştırma kapsamında, göç sonrası Suriyelilerin sosyoekonomik durumlarının göç öncesiyle karşılaştırabilmek için, Türkiye'de Suriyelilerin en fazla yaşadığı şehirlerden birisi olan Gaziantep şehrinde bir alan çalışması yapılmıştır. Alan araştırmasına dayanan bu çalışmada, nicel ve nitel araştırma yöntem ve tekniklerinin bir arada olduğu karma yöntem kullanılmıştır. Alan araştırmasında veri toplamak için anket yapılmıştır. Bu kapsamda, Gaziantep şehrinde Suriyelilerin yoğun olarak yaşadığı Şahinbey ve Şehitkâmil merkez ilçelerinde toplam 40 mahallede 400 gönüllü Suriyeli katılımcıya rastgele örneklem yoluyla ve yüz yüze görüşülerek anket uygulanmıştır. Anketler KoboToolbox online veri toplama programı aracılığıyla 2021 yılının mart ayında uygulanmıştır. Ayrıca, saha çalışmasında araştırmacıyla birlikte lisans mezunlarından oluşan ve saha deneyimleri olan 2'si kadın, 3'ü de erkek olmak üzere 5 anketör de çalışmıştır.

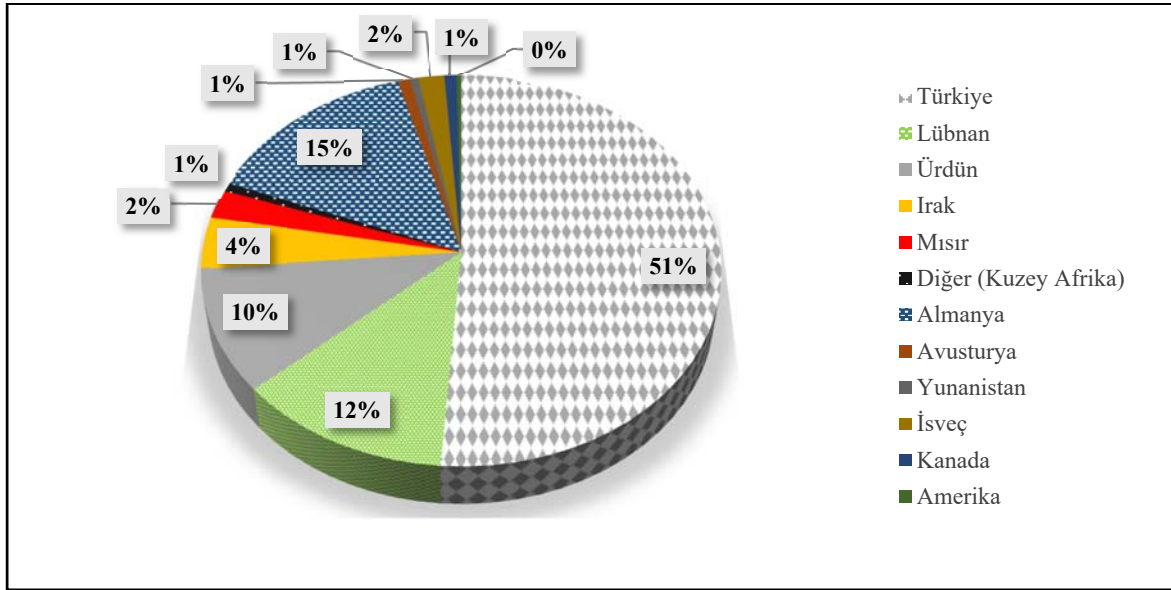
4. Dünya'daki ve Gaziantep'teki Suriyeliler

Günümüzde göçler uluslararası düzenin önemli bir unsurudur. Birçok ülkenin iç ve dış politikasını etkileyen önemli bir faktör oluşturmaktadır. Göç hareketleri genellikle kitlesel niteliktedir ve küresel ölçekli bir olgu olarak tanımlanır. Göç günümüz dünyasında hemen hemen tüm ülkeleri etkileme kabiliyetine sahip bir olgudur. Şubat 2018 itibarıyla Suriye kaynaklı iç savaşın sonucunda 13,1 milyon Suriyeli yerinden edilmiştir. Bu nüfus içinden 5,6 milyonu başka ülkelere sığınmıştır. Suriye'de meydana gelen bu nüfus hareketliliği sonucunda Suriyeliler uluslararası göçlerde farklı ülkelere farklı oranlarda iltica etmişlerdir. Bu iltica sürecinde Türkiye 2015 yılından itibaren en fazla Suriyeliye ev sahipliği yapan ülke olmuştur Suriyelilerin Türkiye'yi tercih etmesinde etkili olan unsurların başında coğrafi ve kültürel yakınlık gelmektedir. Daha iyi yaşam sürmek isteyen Suriyeliler ise Türkiye üzerinden farklı ülkelere göç etmiştir. Bu durum Türkiye'yi hem göç alan hem de göç veren ülke konumuna getirmiştir. Bu nedenle Türkiye'nin son dönemlerde aldığı göçler Türkiye'nin göç alanında daha deneyimli hale gelmesinde de rol oynamıştır.

Suriyeliler 2011 yılında başlayan ulus aşırı göçlerde dünya ülkelerine eşit şekilde dağılmamışlardır. Suriye kaynaklı göçlerin büyük kısmı Türkiye'ye yönelmiştir. Türkiye, Suriyelilerin %51,1'ine ev sahipliği yaparak Dünya'da ilk sırada gelen ülke konumundadır. Türkiye'den sonra Suriyelilere ev sahipliği yapan ikinci ülke %12,3 ile Lübnan gelmektedir. Türkiye dünya ülkeleri içinde mültecilere açık ara önde ev sahipliği yapmaktadır. Bu nedenle, Suriyelilerin de eklemesiyle birlikte Türkiye son dönemlerde adeta bir göçler ülkesine dönüşmüştür. (Tablo 1, Şekil 1). Coğrafi konum ve bilinirlik, göç mesafesi ve kültürel yakınlık bu durumun ortaya çıkmasında etkili olan önemli bir unsurlardır.

Tablo 1. Suriyelilerin Dünya'daki Ülkelere Göre Sayısı (GİB,2023)

Ülkeler	Göçmen Sayısı	Oranı (%)
Türkiye	327.405.9	51,1
Lübnan	940.000	14,7
Ürdün	789.842	12,3
Irak	652.842	10,2
Mısır	270.479	4,2
Diğer (Kuzey Afrika)	151.721	2,4
Almanya	114.000	1,8
Avusturya	540.00	0,8
Yunanistan	520.00	0,8
İsveç	450.03	0,7
Kanada	360.00	0,6
Amerika	210.00	0,3
Toplam	6400946	100



Şekil 1. Suriyelilerin Dünya'daki Ülkelere Göre Dağılımı ve Oranları

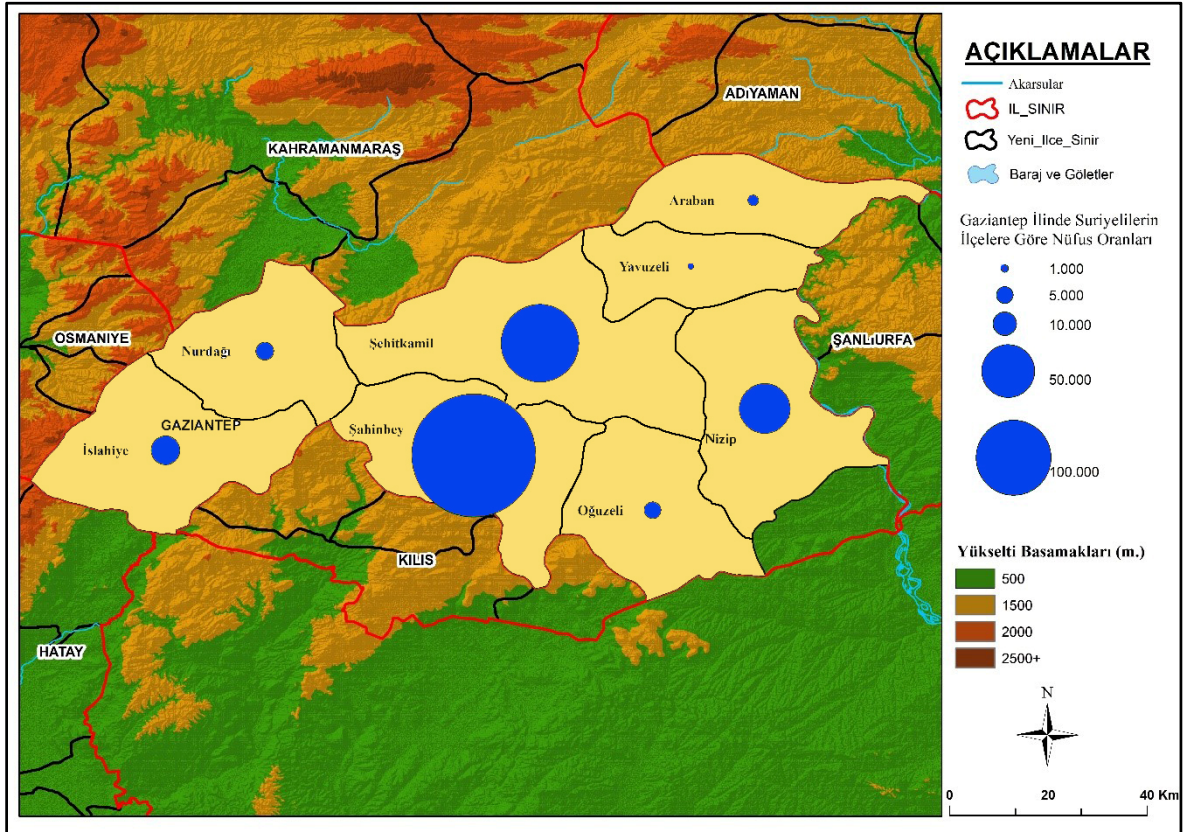
Yoğun bir şekilde göç alan Türkiye'de göçmenlerin dağılımları farklılık göstermiştir. Suriye'de meydana gelen iç savaş sonrası göçmenlerin yoğun olarak Türkiye'nin sınır illerine doğru göç rotalarını belirlerken bu rotalarda yer alan ve coğrafi bilinirlik açısından avantaj sağlayan bir yer olması dolayısıyla Gaziantep, göçmenlerin hedef yerleşme bölgesi alanına dönüşmüştür (Türkoğlu, Elmastaş, 2022, s.67). 2011 ile 2019 yılları arasında Türkiye'ye gelen Suriyeli mülteci sayısı 3,6 milyonu bulmuştur. Bu sekiz yıllık süreçte Gaziantep iline ise yaklaşık yarım milyon (451.183) Suriyeli mülteci yerleşmiştir. Bu sayı, Türkiye'ye gelen Suriyeli mültecilerin % 12,3'üne tekabül etmektedir (Elmastaş, vd. 2019, s.132) Göç İdaresi Başkanlığı

Gaziantep'teki Suriyelilerin, Göç Öncesi ve Göç Sonrası Sosyoekonomik Durumlarının Karşılaştırılmalı Bir Analizi

verilerine göre Gaziantep ilinde 426 318 Suriyeli bulunmaktadır. Gaziantep şehrindeki Suriyelilerin % 80'i ise, Gaziantep'in merkez ilçeleri olan Şahinbey ve Şehitkâmil ilçelerinde yaşamaktadır (GİB,2023, 16). Göç İdaresi Başkanlığı verilerine göre, Gaziantep ilinde 462 528 kişi Suriyeli bulunmaktaydı (Tablo 2, Şekil 2). Fakat yaşanan afetler ve ekonomik krizler Suriyelilerin geri dönmesinde veya üçüncü ülkelere göç etmesinde etkili olmuştur. Aynı şekilde, Göç İdaresi Başkanlığı 2023 verilerine göre, Gaziantep ilinde 426 318 Suriyeli yaşamakta ve bu durum 36.210 Suriyelilerin Gaziantep'ten ayrıldığını göstermektedir (GİB,2022).

Tablo 2. Gaziantep İlinde Yaşayan Suriyelilerin İlçelere Göre Dağılışı (Kaynakça: GİB-2022)

İlçeler	İlçelere Göre Suriyeliler	Oran (%)
Şahinbey	275.104	59,5
Şehitkâmil	108.559	23,5
Nizip	460.24	10,0
İslahiye	150.34	3,3
Nurdağı	56.77	1,2
Oğuzeli	49.45	1,1
Karkamış	461.4	1,0
Araban	201.5	0,4
Yavuzeli	556	0,1
Toplam	462528	100



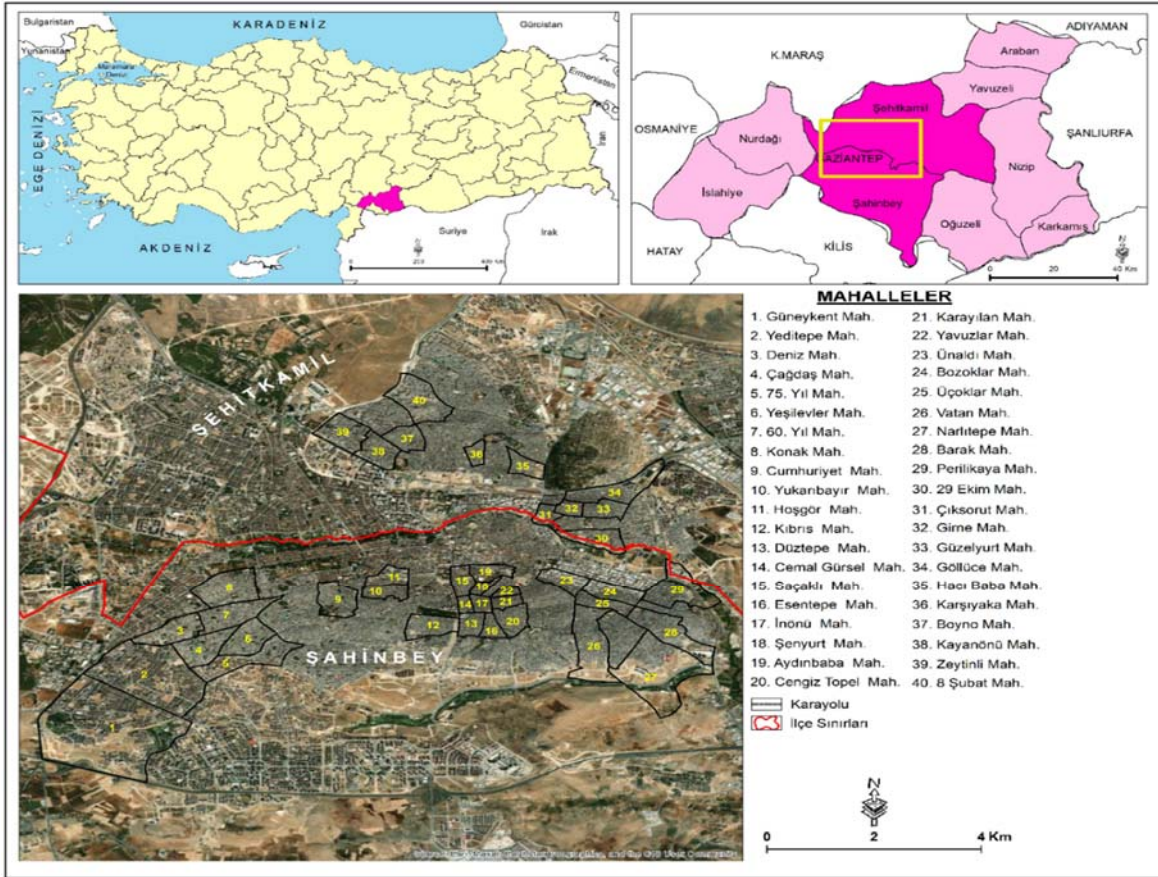
Şekil 2. Gaziantep İlinde İlçelere Göre Suriyeli Nüfusun Dağılışı (Bu Harita, Gaziantep Göç İdaresi İl Başkanlığı'ndan alınan verilerden yararlanılarak hazırlanmıştır).

Göç İdaresi Başkanlığı'nın verilerine göre, Gaziantep ilinde yaşayan Suriyelilerin %59,5'i Şahinbey ilçesinde ikamet etmektedir (GİB, 2022). İkinci sırada ise, %23,5 ile Şehitkâmil ilçesi gelmektedir (Tablo 2). Suriyeliler il ölçeğinde de farklı dağılım göstermektedir. Gaziantep kenti Suriye ile olan tarihi, kültürel,

toplumsal, ekonomik ve ticari bağları nedeniyle Suriyeli göçmenlerin ilk uğrak kentlerinden biri olmuştur. Gaziantep'in, kitlesel göçlerden en çok etkilenen şehirlerin başında gelmesinin en önemli nedenleri arasında bölgeye olan yakınlığı, barınma ve iş olanaklarının fazlalığı gelmektedir (Kaya, 2020, s. 29). Ayrıca Suriyelilerin Gaziantep ilinde en fazla yerleştiği ilçelerin başında Şehitkâmil ve Şahinbey olmasının ana nedeni bu ilçelerin göçü emebilme kabiliyetine sahip olmalarından kaynaklanmaktadır. Çünkü Şehitkâmil ve Şahinbey ilçeleri sosyoekonomik bakımdan göçmenler için daha avantajlıdır. Bunun nedeni ise Suriyelilerin sosyoekonomik yapılarından kaynaklı bir durum olarak ortaya çıkmaktadır.

5. Araştırmanın Evreni ve Örneklemi

Gaziantep İlk Çağ'dan beri birçok medeniyete ev sahipliği yapmıştır. Medeniyetlerin kurulduğu Mezopotamya ve Akdeniz arasında yer almaktadır. Kent ilk olarak kale etrafında kurulmuş, daha sonra güney ve batıya doğru genişlemiştir (Ulusoy - Turan, 2016). Gaziantep ili; Akdeniz Bölgesi ve Güneydoğu Anadolu Bölgesi'nin birleşme noktasında yer almaktadır. Gaziantep ilinin doğusunda Şanlıurfa, batısında Osmaniye ve Hatay, kuzeyinde Kahramanmaraş, kuzeydoğusunda Adıyaman ve güneybatısında Kilis illeri güneyinde ise Suriye bulunmaktadır (Şekil 3). Türkiye'nin içinde bulunduğu coğrafya, her zaman önemli nüfus hareketlerine sahne olmuştur.



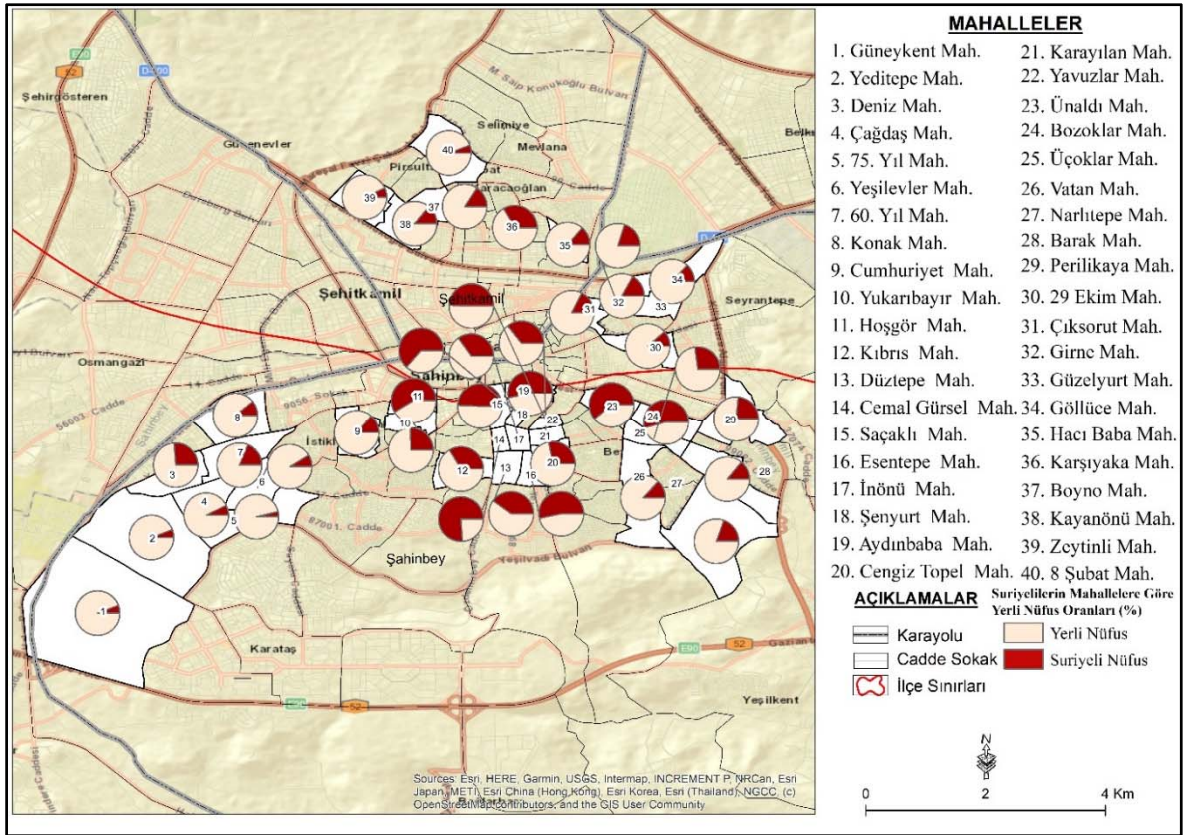
Şekil 3. Araştırma Alanının Lokasyon Haritası

Çalışmanın evrenini Türkiye'deki Suriyeliler oluşturmaktadır. Alt evrenin ise Gaziantep ili oluşturmaktadır. Çalışmanın örneklem kısmını ise Şahinbey ve Şehitkâmil merkez ilçelerine bağlı Suriyelilerin en yoğun yaşadığı 40 mahalle oluşturmaktadır. Şahinbey ve Şehitkâmil merkez ilçelerinde Suriyelilerin en yoğun olduğu mahalleler ise Cemal Gürsel, Esentepe, Aydınbaba, Şenyurt, Ünalı mahalleleridir (Tablo 3, Şekil 4). Suriyelilerin bu mahalleleri tercih etmelerindeki etkenlerin başında Suriyelilerin ekonomik sermayelerinin düşük olmasından kaynaklanmaktadır. Bu mahalleler Gaziantep kentinin çöküntü mekânlarına karşılık gelmektedir. Mahallelerdeki konut kiralının ucuz olması Suriyelilerin bu mahallelere yerleşmesindeki öncül faktördür. İkinci önemli faktör ise Suriyelilerin öncül göçmenler ile kurdukları ağ ilişkilidir. Bu ağ ilişkileri göçmenlerin belirli mekânlarda kümelenmesine ve bütünleşmesine olanak sağlamıştır. Bu nedenle

Suriyelilerin yerleşim alanı olarak seçilen mahalleler aynı zamanda Gaziantep kentinin gecekondü mahalleleridir.

Tablo 3. Suriyelilerin Mahalleler Ölçeğinde Yerel Nüfusa Oranları

Mahalleler	Yerel Nüfus	Suriyeliler	Oranları (%)	Mahalleler	Yerel Nüfus	Suriyeliler	Oranları (%)
29 Ekim Mah.	11810	1500	12,7	Hoşgör Mah.	3653	5200	142,3
60.Yıl Mah.	15182	3500	23,1	İnönü Mah.	3703	2000	54
75.Yıl Mah	15785	600	3,8	Aydınbaba Mah.	1536	3900	253,9
8 Şubat Mah.	18333	1100	6	Karayılan Mah.	4492	2500	55,7
Barak Mah	24683	4000	16,2	Karşıyaka Mah.	4968	2500	50,3
Boyno Mah.	13256	2500	18,9	Kıbrıs Mah.	10744	5500	51,2
Bozoklar Mah.	3364	4000	118,9	Konak Mah	18842	2300	12,2
Cemal Gürsel Mah.	2051	6500	316,9	Kayaönü Mah.	12324	6000	48,7
Cengiz Topel Mah.	10246	4000	39	Narlıtepe Mah.	12332	3000	24,3
Cumhuriyet Mah.	7540	1200	15,9	Perilikaya Mah.	13070	4000	30,6
Çağdaş Mah.	14608	1150	7,9	Saçaklı Mah.	3087	3000	97,2
Çıksorut Mah.	3765	800	21,2	Şenyurt Mah.	2304	4000	173,6
Deniz Mah.	9808	3500	35,7	Üçoklar Mah.	6705	2500	37,3
Düztepe Mah.	6273	4200	67	Ünaldı Mah.	2544	4000	157,2
Esentepe Mah.	5247	6000	114,4	Vatan Mah.	23418	3500	14,9
Girne Mah.	5973	1500	25,1	Yavuzlar Mah.	2039	2000	98,1
Göllüce Mah.	14538	2200	15,1	Yeditepe Mah.	41372	2500	6
Güneykent Mah.	41367	2500	6	Yeşilevler Mah.	15861	1500	9,5
Güzelyurt Mah.	9904	2000	20,2	Yukarıbayır Mah.	5946	2000	33,6
Hacıbaba Mah.	6327	1000	15,8	Zeytinli Mah.	16817	1200	7,1



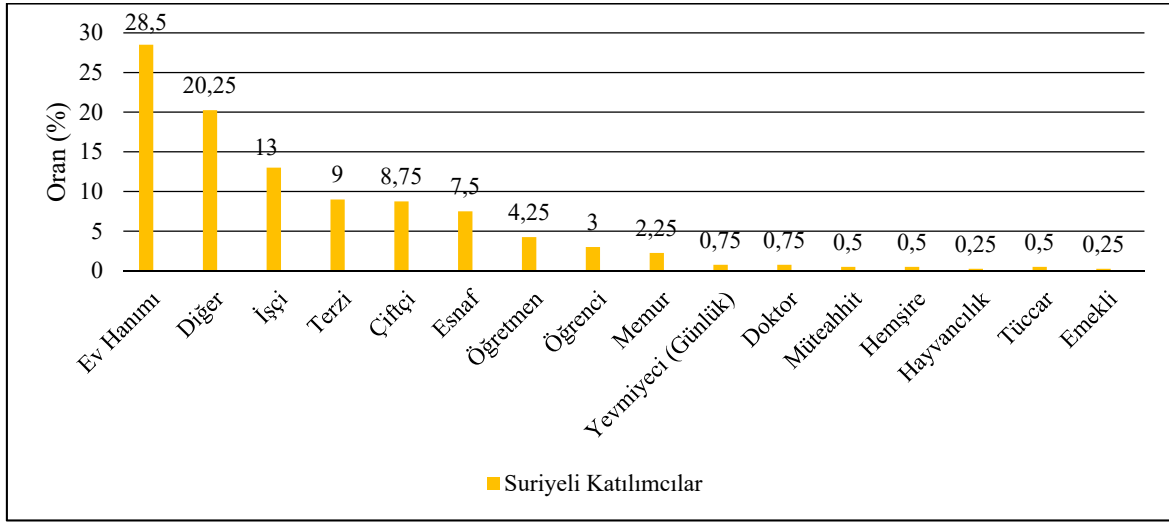
Şekil 4. Mahalleler Ölçeğinde Suriyeli Nüfusun Yerel Nüfusa Oranını Gösteren Harita

6. Bulgular

6.1. Örneklem Grubundaki Katılımcıların Profil Özellikleri

Mekânların düzenlenmesi, mekânsal ayrışmalar ve bütünleşmeler, *mekânların çelişkili, çatışmalı, hiyerarşik yapısı* göç hareketlilikleriyle giderek somut bir hale bürünmektedir (Lefebvre, 2017). Göçmenlerin mekândaki gündelik hayatları, toplumsal ve mekânsal anlamda yansımaları olmaktadır. Mekânsal yansımaları, mahalleler ve sokaklarda demografik etkiler, konutların kullanım biçimleri ve konut artışı, kamusal mekânların kullanımı üzerinde etkili olmaktadır. Toplumsal etkileri ise, kültürel, etnisite, dil, kimlik ve giyim kuşam şeklinde görülmektedir. Bu nedenle Suriyelilerin profil özellikleri mekânı kullanım biçimlerine yansımaktadır. Mekânın kullanım biçimleri ise Suriyelilerin kültürel sermayeleri ile orantılı bir şekilde *mekânın yeniden üretim sürecini* ortaya koymaktadır. Bu nedenle Suriyelilerin göç öncesi ve sonrası sosyoekonomik yapılarının karşılaştırılmasında Suriyelilerin profil özellikleri cinsiyet, yaş, eğitim vs. önemlidir.

Suriyeli katılımcıların %96,51'i "evli", %3,49'u "bekâr" dır. Suriyeli katılımcıların evlilik oranlarında etkili olan faktör yaş grupları arasında ilişkidir. Katılımcıların mesleki dağılımlarında ise, ev hanımı, esnaf, yevmiyeci (gündelik işler), öğrenci ve emekli gibi mesleklerde bir yığılma vardır (Şekil 5). Bu durum daha çok Suriyelilerin savunmasız durumda olanlarının Türkiye'ye göç ettiğini göstermektedir.



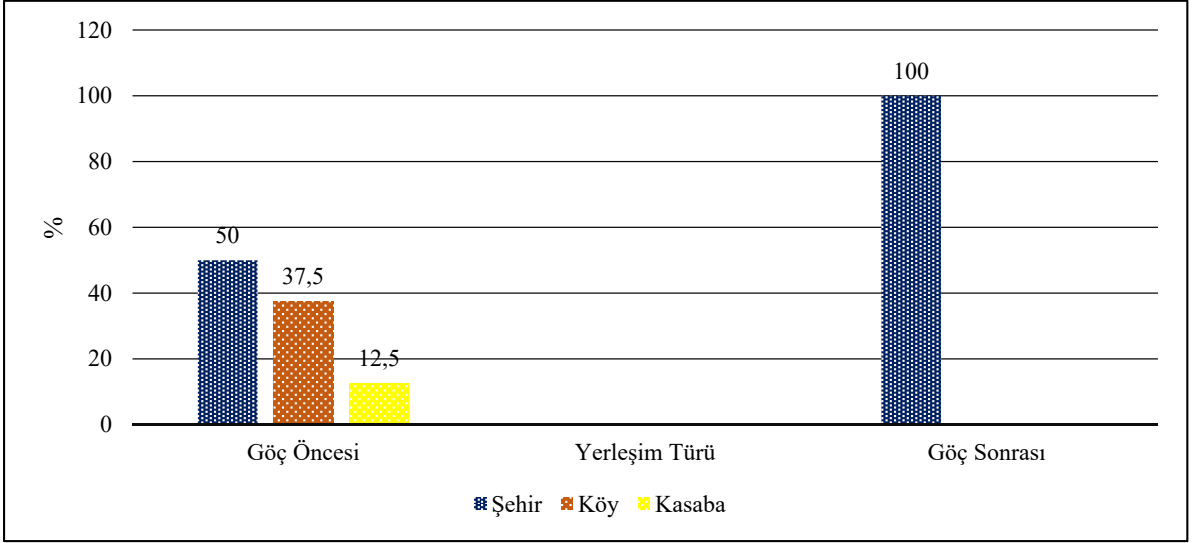
Şekil 5. Suriyeli ve Yerli Katılımcıların Meslekleri

Anket çalışmasına katılan Suriyelilerin eğitim durumlarına bakıldığında büyük çoğunluğunun %52'lik oranla ilkököl eğitim seviyesindeki kişilerden oluştuğu görülür. Bu eğitim seviyelerini sırasıyla Ortaokul %18, lisans %10, lise %10, okur-yazar olmayan %5, lisansüstü %4, okur-yazar olan ise %1 olan kesim oluşturmaktadır. Bu oranlar, eğitim durumu düşük olan Suriyelilerin Gaziantep kentine göç ettiğini ortaya koyan önemli bir gösterge olarak karşımıza çıkmaktadır.

6.2. Katılımcıların Göç Öncesi ve Sonrası Sosyoekonomik Durumları

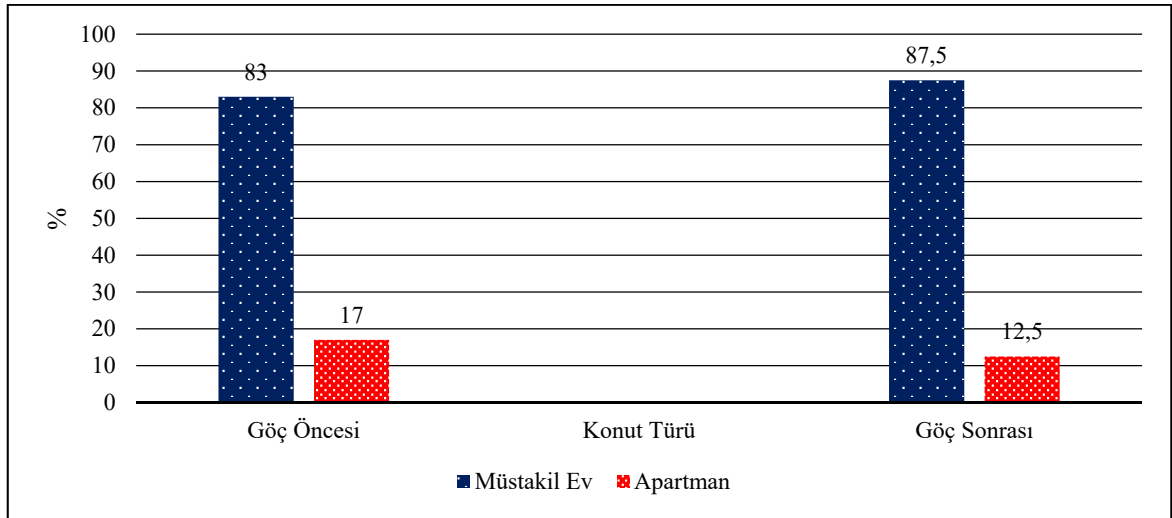
Yukarıda açıklanan profil özellikleri, Suriyelilerin demografik özelliklerini anlamak açısından önemlidir. Ancak, bir de Suriyelilerin, göç öncesi ve göç sonrası sosyoekonomik durumlarının nasıl olduğuna da bakmak gerekmektedir. Daha önce de vurgulandığı gibi, kitlesel halde yapılan zorunlu göçün, toplumlar üzerinde oluşturduğu değişimi anlayabilmek için, göç etmek zorunda kalan insanların göç öncesi ve göç sonrası durumlarının karşılaştırılması gerekmektedir.

Suriye kaynaklı zorunlu göç sonrası Suriyelilerin göç ettiği yerleşme türlerine bakıldığında; %50'si kentsel alanlardan Gaziantep kentine göç ederken, %37,5'i kırsal alandan, %12,5'i ise kasabalardan göç etmiştir. Göç öncesi ve sonrası Suriyelilerin yerleşim türü karşılaştırıldığında anket uygulandığı yerin Gaziantep kenti olması nedeniyle Suriyelilerin göç sonrası tamamı kentsel alanlarda ikame etmektedir. Yani, Suriyelilerin göç öncesi kentsel alan dışında yaşayanların oranı %50'dir (Şekil 6). Farklı yerleşim alanlarında göç eden Suriyelilerin kentsel alana yerleşmesi mekânsal farklılaşmanın da ortaya çıkmasına neden olmuştur.



Şekil 6. Suriyeli Katılımcıların Göç Öncesi ve Sonrası Yerleşim Birimleri

Suriyeli katılımcıların göç öncesi ve göç sonrası konut türlerine bakıldığında, göç öncesi %83'ü göç sonrası ise %87,5'i müstakil evde, göç öncesi %17'si, göç sonrası %12,5'i ise apartmanlarda barınmaktadır (Şekil 7). Suriyelilerin göç öncesi ve göç sonrası kaldıkları konut türleri karşılaştırıldığında Suriyelilerin Gaziantep kentinin getto eğilimli yerlere yerleştiğini göstermektedir. Bu aynı zamanda Suriyelilerin sosyoekonomik durumunu ortaya koymaktadır.



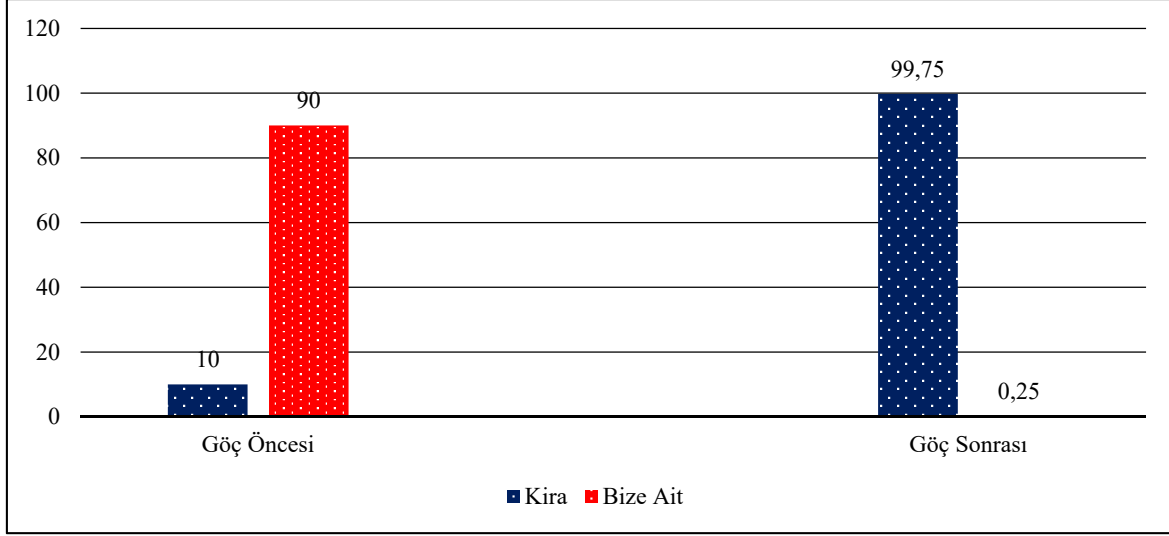
Şekil 7. Suriyeli Katılımcıların Göç Öncesi ve Sonrası Kaldıkları Konut Türleri

Gaziantep kentinde müstakil evlerde kalan Suriyelilerin sosyoekonomik yapılarından kaynaklı olmasının bir diğer göstergesi de göç sonrası Suriyelilerin kiralık evlerde kalmasıdır. Kiralık evlerin ucuz olduğu alanları genellikle Suriyeliler seçmiştir. Çünkü Suriyeliler, yüksek kiralı konutları seçmemektedir. Bu nedenle Suriyelilerin yoğunlaştığı ve yerel sakinlerden ayrı tutulduğu gecekondu bölgelerdeki konutları seçmek zorunda kalmaktadır. Bu durum da yerel halk ve Suriyeliler arasında sosyal entegrasyonunu zorlaştırmaktadır.

Bu tür bir ayrışma, göçmenlerin kentsel yaşama entegre olma fırsatlarını sınırlandırmaktadır. Ayrıca yüksek kira fiyatları göçmenlerin şehirde daha uzun süre kalma isteklerini, dolayısıyla da sosyal aktivitelere katılım isteklerini etkilemektedir (Yang, vd. 2022, s.166). Bu nedenle Suriyelilerin göç öncesi ve göç sonrası konut sahipliği karşılaştırılması göçmenlerin entegrasyonu açısından bilgi vermesi önemlidir.

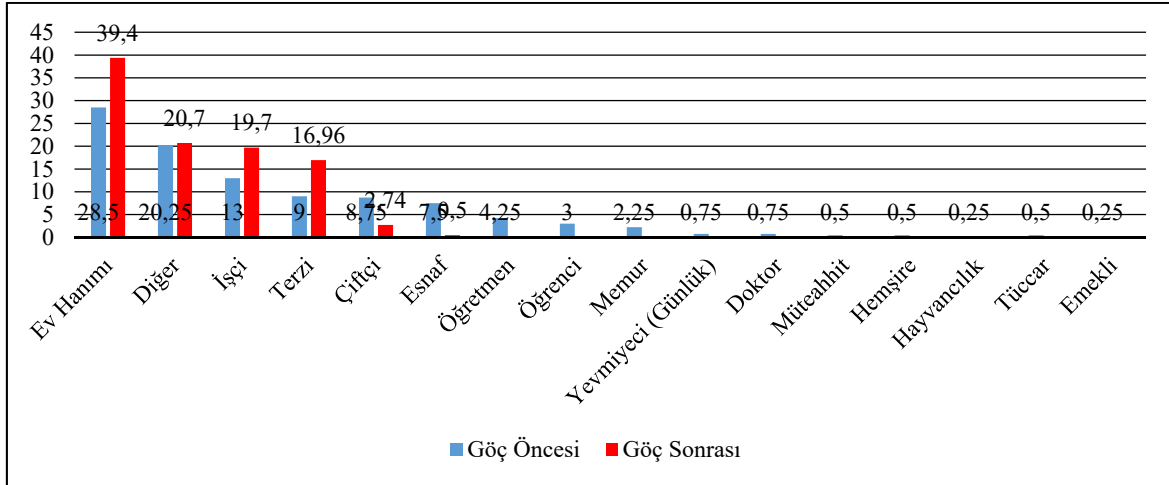
Suriyeli katılımcıların göç öncesi ve göç sonrası ekonomik durumlarını ortaya koyan en önemli göstergelerden biri de "konut kiralari" durumudur. Göç öncesi evlerinin kendilerine ait olan Suriyelilerin oranı %90, göç sonrası ise %0,25'tir. Göç öncesi ve sonrasında kirada kalan Suriyelilerin %10'u göç öncesi

kiracı iken, %99,75 ise göç sonrası kiracı durumuna düşmüştür (Şekil 8). Suriyelilerin ekonomik sermayelerini geride bıraktığının en önemli göstergesi ev sahipliği ve kiracı olma durumlarıdır.



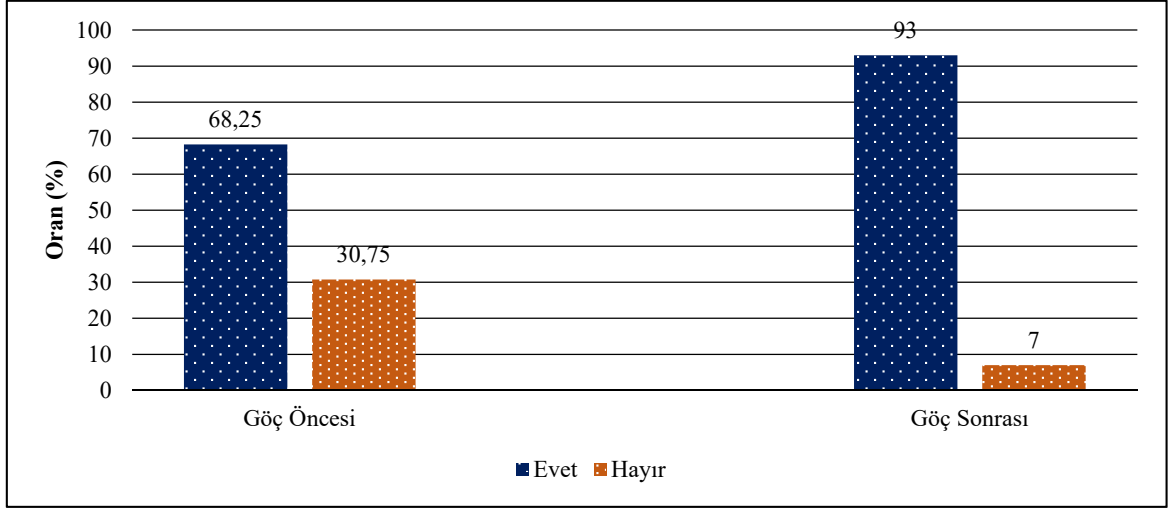
Şekil 8. Suriyelilerin Göç Öncesi ve Sonrası Kaldıkları Konutların Mülkiyet Durumları

Çalışma sahasında örneklem grubunu göç kararını alabilecek yaşa gelen kişiler oluşturmaktadır. Suriyelilerin göç öncesi mesleki durumları genelde mesleği olan, bir işte çalışan kişilerdir. Suriyelilerin göç sonrası Gaziantep kentinde aynı meslek gruplarında çalışmaya devam ettiler mi, sorularına cevap bulabilmek için araştırmaya katılan kişilere göç öncesi ve göç sonrası meslek durumu sorulmuştur (Şekil 9). Suriyelilerin meslek gruplarına göre dağılımı göç öncesi ve göç sonrası arasında benzerlik göstermektedir. Ekonomik sermaye biçimlerini Suriyeliler Gaziantep kentine taşımışlardır. Göç öncesi meslek çeşitliliği fazla olan Suriyelilerin göç sonrası meslek gruplarındaki çeşitlilik azalmıştır.



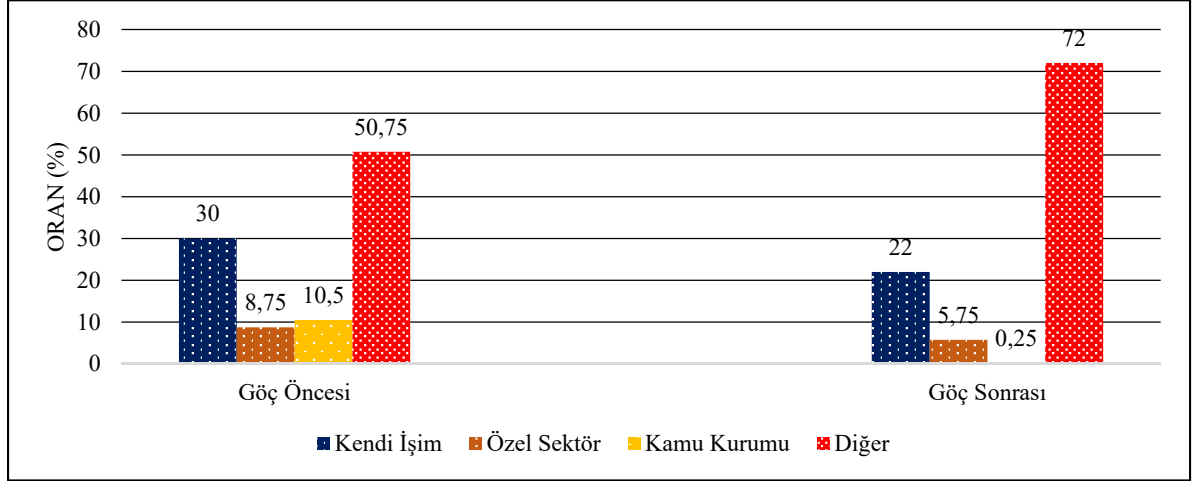
Şekil 9. Suriyelilerin Göç Öncesi ve Göç Sonrası Meslek Durumu

Suriyelilerin göç öncesi ve sonrası çalışma durumlarına bakıldığında, göç öncesi çalışan kişilerin oranı %68,25 iken göç sonrası çalışan kişi oranı %93'e yükselmiştir. Göç öncesi çalışmayan kişi oranı %30,75, göç sonrası ise %7'dir (Şekil 10). Suriyelilerin göç öncesi ve sonrası durumları karşılaştırıldığında göç sonrası Suriyelilerin işe katılım oranı oldukça yüksektir. Bunun temel sebebi ise hayata tutunabilmek için Suriyelilerin zorunlu olarak çalışma durumunda kalmasıdır. Suriyeli kadınların özellikle Gaziantep kentinde tekstil işinde çalışması çalışma oranının yüksek çıkmasında bir diğer etkidir.



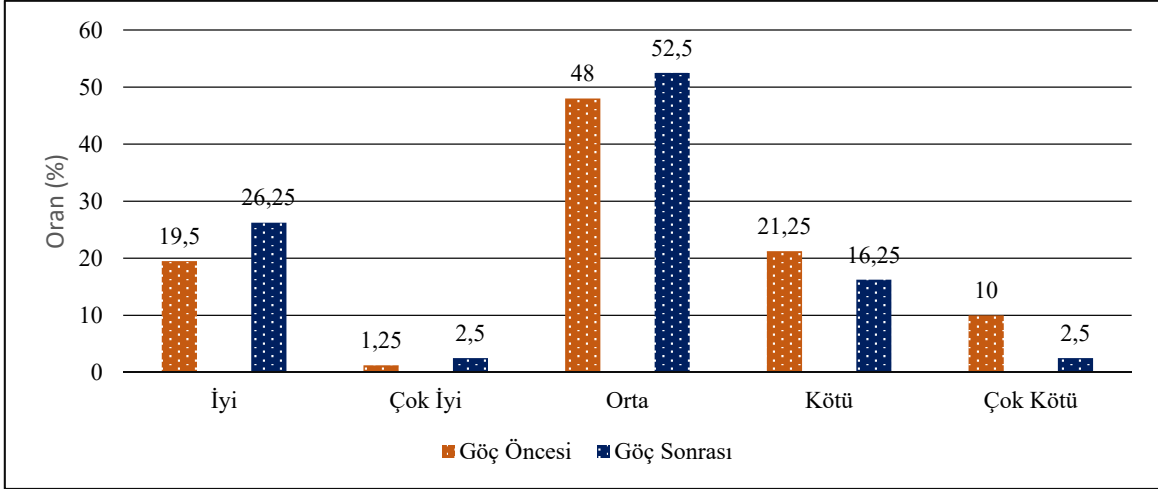
Şekil 10. Suriyelilerin Göç Öncesi ve Göç Sonrası Çalışma Durumu

Suriyelilerin göç öncesi ve sonrası çalışma alanına bakıldığında ise, göç öncesi katılımcıların, %30'u "kendi işinde", %10,5'i "kamu sektöründe", %50,5'i diğerleri yani "başkasının işinde veya serbest meslek (Günelikçi-yevmiyeci-öğrenci)", %8,75'i ise "özel sektör" alanlarında çalışmaktadır. Göç sonrasında (Gaziantep kentindeki durum) katılımcıların %22'si "kendi işinde", %72'si "başkasının işinde", %5,75'si "özel sektörde", %0,25'i ise "kamu sektöründe" alanlarında çalıştıkları görülmektedir. Genel olarak Gaziantep kentinde Suriyelilerin göç öncesi ve göç sonrası çalışma alanları karşılaştırıldığında, "kendi işinde" çalışanların oranının azalış gösterdiği, "başkasının işinde" yani diğerleri çalışma alanlarının arttığı, "özel sektörde" çalışanların oranında azalış gösterdiği, "kamu sektöründe" çalışanların oranının ise neredeyse yok denecek kadar azaldığı görülmektedir (Şekil 11).



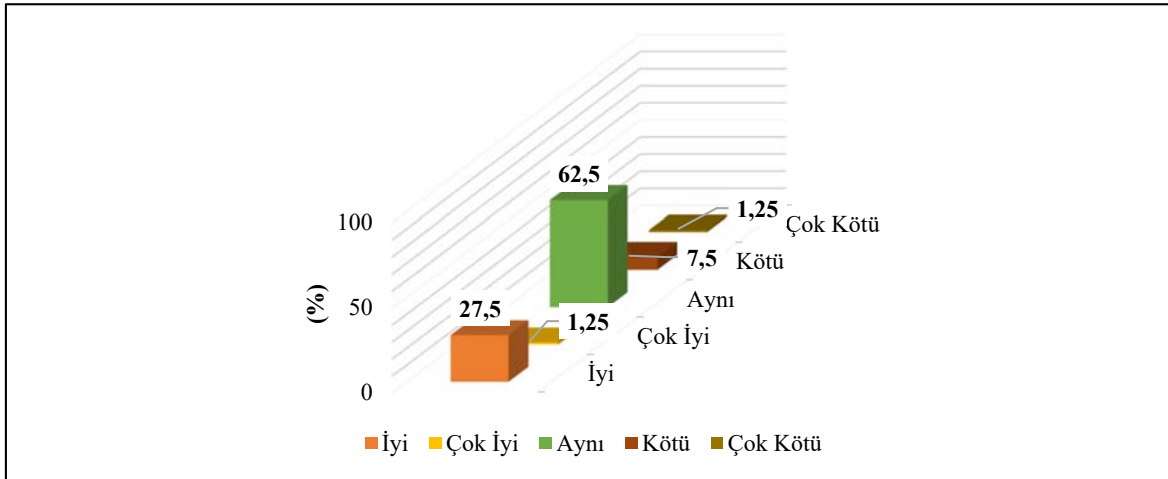
Şekil 11. Suriyelilerin Göç Öncesi ve Göç Sonrası Çalışma Alanları

Suriyelilerin sağlık hizmetleri açısından Gaziantep kentinde aldıkları hizmetlerden memnuniyet durumlarının göç sonrası daha iyi olduğu ortaya çıkmıştır (Şekil 12). Özellikle Gaziantep kentine gelen Suriyelilerin, "neden Gaziantep kentini tercih ettiniz?" sorusuna verilen cevaplardan biri de "sağlık alanlarındaki hizmetlerden" kaynaklı olduğudur.



Şekil 12. Suriyelilerin Göç Öncesi ve Göç Sonrası Sağlık Hizmetleri Durumları

Zorunlu göç ile birlikte, Suriyeli katılımcıların sosyoekonomik yapısında meydana gelen değişiklikleri anlamak için sorulan genel ve kapsayıcı bir soru olan “Göç öncesi ekonomik durumunuzu şimdiyle kıyaslırsak, şu an geçmişe göre nasıl?” şeklindeki soruya verilen yanıtlardır. “Olumlu” olarak (iyi ve çok iyi diyenler) etkilenenlerin oranı %29’dur. Buna karşılık “olumsuz” yönde (kötü ve çok kötü diyenler) etkilendiğini söyleyenlerin oranı ise %8,75’tir (Şekil 13).



Şekil 13. Suriyelilerin Ekonomik Durumlarının Karşılaştırılması

Geçici koruma altındaki Suriyeli göçmenler; kentlerde barınma ve istihdam olanaklarına en kolay ve en hızlı biçimde ulaşabilecekleri kanalları kullanmış ve göç yazınında da sıkça karşılaştığı üzere birçok kentte göçmen yoğunluklu yerleşimler oluşturmuştur (Savran, Sat, 2019, s. 284). Bu kentler arasında Suriye ile coğrafi yakınlığı bulunan Gaziantep kenti bulunmaktadır. Suriyeliler açısından Gaziantep kentinin bilinir bir yer olması göç ağlarının Gaziantep kenti üzerinde oluşmasına zemin oluşturmuştur. Aynı zamanda Gaziantep kenti geçici koruma altındaki Suriyeliler için istihdam edilmeleri açısından da önemlidir. Baydemir ve Benek (2022)’in Şanlıurfa’da yaşayan Suriyeliler üzerine yapmış oldukları çalışmada, Suriyelilerin göç sonrası durumdan olumsuz etkilenenlerin oranı %70’tir (Baydemir, 2023, s. 79-80; Baydemir, Benek, 2022, s.3206). Bu oran Gaziantep kentinde ise %9’dur. Suriyelilerin göç öncesi ve sonrası durumlarında olumlu değişme oranları Şanlıurfa’da %11 iken Gaziantep’te ise bu oran %62,5’tir. Göç sonrası durumlarında iyileşme olan göçmenlerin Şanlıurfa’da oranı %19, Gaziantep’te ise %29’dur. Bu nedenle Gaziantep, geçici koruma altında bulunan Suriyeliler açısından daha avantajlı bir kent durumundadır. Suriye kaynaklı zorunlu göçler sonucunda Gaziantep kentine yerleşen Suriyeliler için sosyoekonomik olarak etkilenmeyen Suriyelilerin oranı %62,5 düzeyindedir. Bu da demek oluyor ki, zorunlu göçün olumlu veya olumsuz olarak Suriyelilere etkisi %37,5 düzeyindedir.

7. Sonuç

Türkiye'ye son dönemlerde Suriye'den yönelen göç sorunu, Türkiye'nin gündeminde önemli bir yer işgal etmektedir. Suriyelilerin ülkelerindeki iç savaş (2011) öncesi ve sonrasında gerçekleşen zorunlu göç sonucunda Gaziantep kentine yerleşen Suriyeli göçmenlerin sosyoekonomik durumlarının karşılaştırılması bu çalışmaya ışık tutmuştur. Araştırmada ulaşılan en kapsamlı sonuç şu şekildedir: Suriyelilerin sosyoekonomik yapılarını %29 oranında "iyi" yönde etkilediği, %8,5 oranında da "kötü" yönde etkilediği, böylelikle, göç öncesiyle kıyaslandığında Suriyelilerin toplam %37,5'nin sosyoekonomik olarak etkilendiği saptanmıştır. Gaziantep'te yaşayan Suriyelilerin göç öncesi ve sonrasına yönelik sosyoekonomik göstergelerinde çok fazla bir değişikliğin olmadığı yapılan alan araştırmasına göre tespit edilmiştir

Bununla birlikte, Gaziantep şehrindeki Suriyelilerin göç öncesi ile kıyaslandığında, yerleşim tipi, barınma türü, sahip oldukları meslekler, çalışma durumları, sağlık hizmetlerinden faydalanma durumları gibi pek çok alanda etkilendiği orta çıkmıştır. Ancak Suriyeliler üzerinde yapılmış çalışmaların çoğunda, zorunlu göçe maruz kalmış insanların ya mevcut göç sonrası sosyoekonomik durumları üzerine ya da buldukları yere çeşitli açılardan etkilerine odaklanmıştır. Gaziantep kentinde yapılan alan araştırmasında elde edilen veriler, zorunlu göçe maruz kalmış insanların (Suriyelilerin) gittikleri yerlerde, sosyoekonomik açılardan etkilerde bulunurken, kendilerinin de bir şekilde etkilendiğini ortaya koymaktadır.

Kaynaklar

- Aksu, E. Erzan, R. Kırdar, M.G. (2022). Suriyelilerin Kitlesele Göçünün Türkiye İşgücü Piyasasına Etkisi. *Çalışma Ekonomisi*, 76, 102183.
- Arslan, İ. Bozgeyik, Y. Alancıoğlu, E. (2017). Göçün Ekonomik ve Toplumsal Yansımaları: Gaziantep'teki Suriyeli Göçmenler Örneği/Socio-Economic Reflections of Migration: The Example of Syrian Immigrants in Gaziantep/الانعكاسات الاقتصادية والاجتماعية للهجرة للسوريين إلى غازي عنتاب نموذجاً. *İlahiyat Akademi*, (4), 129-148.
- Baydemir, R. (2023). Toplumsal Mekânın Üretimi: Şanlıurfa Şehrinde Suriyeli ve Şanlıurfalıların Karşılaşması. (Yayınlanmamış Doktora Tezi). Harran Üniversitesi Sosyal Bilimler Enstitüsü, Şanlıurfa.
- Baydemir, R. Benek, S. (2022). Şanlıurfa Şehrinde Yaşayan Suriyelilerin Suriye İç Savaşı (2011) Öncesinde ve Sonrasında Sosyoekonomik Durumları Üzerine Karşılaştırmalı Bir Analiz. *International Social Sciences Studies Journal*, 8(102), 3206-3218. DOI: <http://dx.doi.org/10.2922 8/sss.64412>
- Göç İdaresi Başkanlığı. (2023). İç İşleri Bakanlığı. <https://www.goc.gov.tr/>
- Elmastaş, N., Yılmaz, S., (2015). "Van İlinde Göçler." *Electronic Turkish Studies* 10.10.
- Elmastaş, N., Benek, S., & Türkoğlu, E. (2019). Suriyeli Mültecilerin Gaziantep İlinin Demografik Yapısına Etkilerinin İncelenmesi. The Global Refugee And Migration Congress 14-17 October, Gaziantep
- Gültekin, M. N. (2019). Kent ve Yeni Sosyal Etkileşimler: Gaziantep'teki Suriyelilerin Genel Örüntüsü, Mevcut Durumu ve Muhtemel Geleceği. *Gaziantep University Journal of Social Sciences*, 18(1), 162-176.
- Hoffmann, S. Samuk, S. (2016). Turkish Immigration Politics and the Syrian Refugee Crisis. Working Paper Research Division Global Issues, 2016/No. 01, March 2016 SWP Berlin.
- İçduygu, A. (2000). The Politics of International Migratory Regimes: Transit Migration Flows in Turkey. *International Social Science Journal*, 52(165), 357-367.
- Kahraman, F. Kahya N. Ö. (2016). Mültecilik Hallerini Mekân Üzerinden Okumak: Gaziantep Örneğinde Türkiyeli'nin Gözünden Suriyeli Kent Mültecileri. *Journal of International Social Research*, 9(44).
- Kaya, A. (2020). Türkiye'de Suriyeli Göçü Ve Belediye Deneyimleri: Kitlesele Göçler, Yerel Yanıtlar. 2020, *Yerel Yönetişim ve Göç Dizisi-10. SKL International AB*.
- Kirisci, K. (2014). "Syrian Refugees and Turkey's Challenges: Going beyond Hospitality". Washington, DC: Brooking Institution, May 2014.
- Kirişçi, K. (2014). Misafirliğin Ötesine Geçerken: Türkiye'nin "Suriyeli Mülteciler" Sınavı. Brookings Enstitüsü & Uluslararası Stratejik Araştırmalar Kurumu (Usak) Haziran 2014.
- Lale, L. (2022). Suriye Göçünün Türkiye'nin Kentleşme Süreçlerine Etkileri: Gaziantep Kenti Örneği. *Avrasya Sosyal ve Ekonomi Araştırmaları Dergisi*, 9(4), 75-96.
- Lefebvre, H. (2017). *Gündelik Hayatın Eleştirisi III: Moderniteden Modernizme*, 2. Baskı, Sel Yayınları.
- Öztürk, S. Çoltu, S. (2018). Suriyeli Mültecilerin Türkiye Ekonomisine Etkileri, *Balkan Sosyal Bilimler Dergisi*, 7(13), 188-198.
- Sandal, E. K. Hançerkıran, M. Tıraş, M. (2016). Türkiye'deki Suriyeli Mülteciler ve Gaziantep İlindeki Yansımaları. *Gaziantep University Journal of Social Sciences*, 15(2).
- Savran, S. Sat, N. A. (2019). Ankara'da Suriyeli Göçmenlerin Yer Seçimi Tercihlerinin İncelenmesi ve Bir

- Etnik Kentsel Adacık Örneği Olarak Önder, Ulubey, Alemdağ Mahalleleri. *Journal of Ankara Studies*, 7(2).
- Sönmez, M. E. (2016). Suriyelilerin Gaziantep Şehrindeki Mekânsal Dağılışı ve Geleceği. TÜCAUM Uluslararası Coğrafya Sempozyumu, Ankara.
- Sönmez, M. E. Adıgüzel, F. (2017). Türkiye’de Suriyeliler Algısı: Gaziantep Şehri Örneği. *Gaziantep University Journal of Social Sciences*, 16(3).
- Sönmez, M. E. Uğurcan, A. (2020). Sınır İllerindeki (Gaziantep, Hatay ve Şanlıurfa) Suriyelilerin Sosyal, Ekonomik ve Nüfus Yapıları. *Gaziantep Üniversitesi Ayıntab Araştırmaları Dergisi*, 3(2), 64-75.
- Türkoğlu, E. Elmastaş, N. (2022). Suriyelilerin Mekâni Dönüştürücü Etkisi: Gaziantep Kenti Örneği. *Fırat Üniversitesi Sosyal Bilimler Dergisi*, 33(1), 65-81.
- Ulusoy, R. Turan, N. (2016). Gaziantep Ekonomisinin Ortadoğu Açısından Önemi. *Gazi Akademik Bakış*, 9(18), 141-165.
- Yang, Y. Sun, W. Zhang, S. (2022). How Housing Rent Affect Migrants’ Consumption and Social Integration? Evidence from China Migrants Dynamic Survey. *China Economic Quarterly International*, 2(3), 165-177.

İnternet Kaynakları

Erişim Tarihi 17.11.2023: <https://data.unhcr.org/en/situations/syria>

Etik, Beyan ve Açıklamalar

1. Etik Kurul izni ile ilgili;
 Bu çalışmanın yazar/yazarları, Harran Üniversitesi Sosyal ve Beşeri Bilimler Etik Kurulu Etik Kurulu’nun tarih 11.11.2020 sayı 76244175-752.01.01 ve karar 2020/94 ile etik kurul izin belgesi almış olduklarını beyan etmektedir.
 2. Bu çalışmanın yazar/yazarları, araştırma ve yayın etiği ilkelerine uyduklarını kabul etmektedir.
 3. Bu çalışmanın yazar/yazarları kullanmış oldukları resim, şekil, fotoğraf ve benzeri belgelerin kullanımında tüm sorumlulukları kabul etmektedir.
 4. Bu çalışmanın benzerlik raporu bulunmaktadır.
-