

KÜLTÜREL MİRAS ALANLARINDA KENTSEL DÖNÜŞÜMÜN MEKÂNSAL ETKİLERİ ÜZERİNE COĞRAFI BİR DEĞERLENDİRME: BURSA TARİHİ ÇARŞI VE HANLAR BÖLGESİ ÖRNEĞİ

 Soner DUMAN*  Serhat ZAMAN**

ÖZET

Kentlerin kimlikleri tarihlerine güçlü bir şekilde bağlıdır. Köklü tarihe sahip kentler için tarihsel miras unsurları kentin dünü, bugünü ve geleceği arasındaki bağı kurma sürecindeki işlevleri nedeniyle son derece önem arz eder. Kentlerin tarihi ve kültürel bir kimliğe sahip olmaları ile ortaya çıkan tarihi çevreler, açık hava müzesi hüviyetine sahip bölgeler olarak bilinir. Bursa kentinin tarihi çekirdeği olarak adlandırılan yerde bulunan Tarihi Çarşı ve Hanlar Bölgesi, bu çalışmanın araştırma sahasını oluşturmaktadır. Bursa, 1960'lerden itibaren sanayileşmeye paralel olarak yoğun bir biçimde göçlerle karşı karşıya kalmıştır. Bu bağlamda 1980'lerle birlikte bölge, çok katlı apartman blokları tarafından çevrelenmiştir. Günümüzde bu tarihi dokunun ön plana çıkartılması ve yaşatılması için bölgede kentsel dönüşüm uygulamaları yapılmaktadır. Bu çalışma, araştırma sahasındaki kentsel dönüşüm uygulamaları ile ortaya çıkan mekânsal değişimi ele almayı hedeflemektedir. Araştırma sahasında 2020 yılından itibaren yaklaşık 40 adet yapının yıkılmasıyla tarihi çevrenin ön plana çıkartılması amaçlanmıştır ve bu durum birtakım sonuçlar doğurmuştur.

Anahtar Kelimeler: *kentsel dönüşüm, kentsel koruma, kentsel arındırma, Bursa Tarihi Çarşı ve Hanlar Bölgesi, kültürel miras*

A Geographical Evaluation on the Spatial Effects of Urban Transformation in Cultural Heritage Areas (The Case of Bursa Historical Bazaar and Inns District)

ABSTRACT

The identities of cities are strongly tied to their histories. For cities with deep-rooted pasts, historical heritage elements are crucial due to their functions in establishing a connection between the city's past, present, and future. Historical environments that emerge from the historical and cultural identity of cities are known as areas with the character of open-air museums. The Historic Bazaar and Inn District, located in the historical core of the city of Bursa, constitute the research area of this study. Bursa has faced intensive migration since the 1960s, parallel to industrialization. In this context, the region became surrounded by multi-story apartment blocks in the 1980s. Currently, urban transformation practices are being implemented in the region to highlight and preserve this historical fabric. This study aims to address the spatial changes resulting from urban transformation practices in the research area. In the research field, starting from the year 2020, approximately 40 structures were demolished with the intention of highlighting the historical environment, leading to various consequences.

Key Words: *urban transformation, urban conservation, urban purification, Bursa Historical Bazaar and Inns District, cultural heritage*

* Arş. Gör., Bursa Uludağ Üniversitesi Fen-Edebiyat Fakültesi Coğrafya Bölümü, Bursa / TÜRKİYE, sonerduman@uludag.edu.tr

** Prof. Dr., Bursa Uludağ Üniversitesi Fen-Edebiyat Fakültesi Coğrafya Bölümü, Bursa / TÜRKİYE, serhatzaman@uludag.edu.tr

Araştırma Makalesi / Research Article

Atıf / Cite as: Duman, S. & Zaman, S. (2024). Kültürel miras alanlarında kentsel dönüşümün mekânsal etkileri üzerine coğrafi bir değerlendirme: Bursa Tarihi Çarşı ve Hanlar Bölgesi örneği. *Uludağ Üniversitesi Fen-Edebiyat Fakültesi Sosyal Bilimler Dergisi*, 25(46), 649-673. <https://dx.doi.org/10.21550/sosbilder.1424555>

Gönderim Tarihi / Sending Date: 23 Ocak / January 2024

Kabul Tarihi / Acceptance Date: 27 Şubat / February 2024

Giriş

Coğrafya bilimi mekânsal ölçekte doğal ve beşerî unsurlar arasındaki bağlantıyı dikkate alan ve bu unsurlar arasında kurduğu bağlantı ile sentezlere ulaşabilen multidisipliner bir bilimdir. Coğrafya; kenti ve onun unsurlarını hem sosyal hem de çevresel boyutta anlama yeteneğine sahip olması ve mekânı analiz ederken sentez bir bakış ortaya koyması nedeniyle kentsel dönüşüm anlayışına farklılıklar sunabilme potansiyeline sahiptir (Garci, 2011: 439). Kapsamlı ve bütünlük bir vizyon ve eylem planı olarak tarif edilen kentsel dönüşüm; kentsel bir alanın mekânsal, sosyo-ekonomik, toplumsal ve çevresel koşullarının sürekli iyileştirilmesini sağlamaya çalışmak” olarak tanımlanmaktadır (Roberts, 2017: 18). Kentsel dönüşümün temel amaçlarından biri, sağlıklı ve riskli yapı stokunun yenilenmesinin yanında çağdaş norm ve standartları yakalayarak kentin doğal, tarihî ve kültürel mirasına saygılı bir anlayışla sosyal, ekonomik ve fiziksel gelişimine yol göstermektir (Steinberg, 1996: 470-471). Kültürel miras unsurları ile ön plana çıkan kentsel alanlarda bu unsurların korunması ve yaşatılması için kentsel dönüşüm uygulamaları yaygınlaşmaktadır. Kentsel dönüşümün gerçekleştirdiği bu kültürel miras sahaları; kuşaklararası iletişimi sağlayabilen, kimlik sorununu çözebilen, tarih derinliği ve bilinci yaratan ulusal ve evrensel değerlerin olduğu kentsel alanlardır (Kiper, 2004: 9). Hem somut hem de somut olmayan ürünlerle zengin bir içeriğe sahip olan kültürel miras, bu anlamda kentsel dönüşüm uygulamalarından da etkilenen bir yapıya sahiptir (Akyıldız & Olğun, 2020: 1). Literatürde kültürel miras alanlarında meydana gelen kentsel dönüşüm yöntemlerine kentsel koruma, canlandırma, yenileme ve alansal temizleme örnek verilebilir (Steinberg, 1996: 470).

Tarihî ve kültürel değerleri ön plana çıkan mekânlarda kentsel dönüşüm uygulama yöntemlerinden biri olan kentsel koruma uygulamaları yaygın olarak görülmektedir. Kentsel koruma; kentsel mekânlardaki doğal, kültürel ve tarihsel değerleri sürdürülebilirlik çerçevesinde değerlendiren ve yeni çözümler arayan kentsel dönüşüm stratejilerinden birisidir (Demirsoy, 2006: 25). Kentsel koruma uygulamalarının başlıca sebepleri; tarihî miras alanlarındaki mekânsal gelişime yol göstermek, kültürel mirası nesilden nesile aktarmak ve mekânda turizm odaklı yeniden canlandırmayı sağlamaktır. Modern manada meydana gelen kentsel dönüşüm uygulamaları ile yeni düzende eski çevreyi koruma, mekânın dönüşümünde kentin kimliğinin korunmasıdır (Doğan, 2018: 3). Tarihî dokuyu korumanın yanında, yenilemeler yaparken o kentin kimliği korunarak hareket edilmelidir. Her şehrin kendine özgü bir mimari yapısı, yaşam tarzı, başka bir deyişle bir kimliği vardır (Altaş, 2015: 165). Kent kimliğini oluşturan başlıca unsurlardan biri mimari yapıdır (Altaş, 2014: 254). Bu bağlamda çalışmada Tarihî Çarşı ve Hanlar Bölgesi'nin yeniden nasıl ve ne şekilde üretildiğinin ve bu süreçte nasıl korunduğunun mimari görünüm üzerinden izi sürülmeye çalışılmıştır. Bu çalışma, 2014 yılında UNESCO Dünya Miras Listesine dâhil edilen Tarihî Çarşı ve Hanlar Bölgesi'nde meydana gelen kentsel koruma uygulamalarının mekânsal açıdan olumlu ve olumsuz etkilerini araştırmayı amaçlamaktadır. Mekânsal etkilerin irdelenmesi için çalışma alanında anket uygulamalarına yer verilmiştir. Araştırma sahasında, alt yapı sorunundan kaynaklanarak ortaya çıkan kentsel dönüşüm uygulamaları ön planda değildir. Bu alan, tarihî mirası ile açık hava müzesini andırmakta ve bu yüzden ekseriyette tarihî mirasın sürdürülebilirliğini hedefleyen kentsel koruma uygulamalarının yaygın olduğu bir sahadır. Bu alanda tek ve bütüncül bir kentsel dönüşüm stratejisinin uygulandığını ifade etmek yanıltıcı olabilir. Alan, birden çok kentsel dönüşüm stratejine tanıklık etmektedir. Bunlardan biri kentsel arındırma. Kentsel arındırma, kentsel koruma faaliyetleri kapsamında tarihî peyzajı ile ön plana çıkan alanlarda tarihî ve kültürel yapıların çevresindeki sağlıklı yapıların ortadan kaldırılması, yerine sosyal alan ve meydan inşa etme eylemlerinin bütünüdür. Kentsel arındırma, kentsel koruma

faaliyetlerinin tamamlayıcı bir uygulaması olarak görülebilir. Kentsel arımdırda temel amaç, tarihî miras unsurlarının estetik görüntüsünü gölgeleyen yapıların ortadan kaldırılmasıdır.¹

Kentsel koruma stratejisinin özünü kentin mirası oluşturmaktadır. Alan yazınında her ne kadar kent mirasının tanımlanması konusunda fikir birliği oluşmamış olmasına rağmen, genellikle “anıt” özelliğine sahip her türlü yapı dikkate alınabilir. Anıt niteliği taşıyan yapılara örnek olarak kentlerin eski yönetim merkezleri, şehir kuleleri, eski dini ve ticari mekânlar verilebilir (Steinberg, 1996: 3). Alan yazınında özellikle tarihî kent merkezlerinin kültürel mirasını korumak, restore etmek ve turizm açısından kâr getiren alanlara dönüştürmek amacıyla kentsel dönüşüm uygulamalarının incelendiği birçok çalışma vardır (Zaman & Duman, 2022). Örneğin Degen ve Garcia (2012) kentsel dönüşüm, kültürün kullanımı ve dünyadaki yönetim biçimleri arasındaki değişen ilişkileri araştırdıkları çalışmalarında; kültürel yenilenme konusunda tanınmış bir örnek olan Barselona modeli üzerinden kültürün sosyal uyumu ile şehir markasının turizm potansiyeline sahip olduğu sonucuna varmışlardır. Boussaa (2015) Doha şehri üzerinden miras turizminin rolüne ve bunun kentsel koruma üzerindeki etkilerine odaklandığı çalışmasında, kültürel miras alanlarını sürdürülebilir kalkınmanın temel bir unsuru olarak görmüştür. O, çalışmasında sürdürülebilir kalkınmanın günümüzde kentsel koruma planlaması için güçlü bir motivasyon kaynağı olduğunu belirtmiş, mekânların kentsel koruma ile yavaş yavaş yeniden yorumlandığını, tasarlandığını ve pazarlandığını ifade etmiştir. Boussaa'nın eserinde tarihî yapılar, hisarlar, camiler ve çarşılar gibi inşa edilmiş unsurların kültürel mirasın en belirgin tezahürleri ve miras turizmi için en popüler destinasyon sahaları olduğu iddia edilmiştir. Caballero ve Roders (2014) UNESCO'ya üye devletlerin 2011'de tarihî kentsel alanların sürdürülebilir bir şekilde geliştirilmesi için ortak bir çaba kapsamında Tarihî Şehir Peyzajı Tavsiyesi kararını kabul ettiğini vurgulamış; bu kapsamda Asya kıtasında kültürel mirası ile ön plana çıkan şehirlere yönelik yol haritası belirlenmesi gerektiğine değinmiştir. Bu bağlamda Tarihî Şehir Peyzajının ilkeleri doğrultusunda tarihî alanların katılımcı bir anlayışla planlamasından bahsedilmiştir. Miras çalışmalarında önemli bir yeri olan Laurajane Smith, kültürel kaynakların idaresinde, kültürel öğelerin ve nesnelerin bilgisinin tanımlanması ve üretilmesinde yerel grupların katkılarına öne çıkarmaktadır. Miras çalışmalarının çerçevesini oluştururken devlet kurumlarının formalist müzeci yaklaşımlarının yanında, aşağıdan yukarıya, yerel öznelerin katılımıyla oluşturulacak mekânsal düzenlemelere dikkat çekmiştir (Smith, 2004). Corinne Perkin yerel grupların özgün bilgileri ve toplu bellekleriyle sürece katılmalarının kültürel miras müzeciliğinde ve yönetiminde olumlu katkıları olduğunu ortaya koyan çalışma yapmıştır (Perkin, 2010). Tarihî kentler uluslararası literatürde farklı boyutlarıyla ele alınmaktadır. Kentsel koruma faaliyetlerinin uygulandığı ve kentsel peyzajın korunmasına yönelik faaliyetlerin olduğu bu kentlere, Kudüs, Saint Petersburg, Zanzibar, Olinda, Rio de Janeiro, Glasgow, Dublin, Rotterdam, Edinburgh, Utrecht vb. gibi şehirler örnek gösterilebilir (Akkar, 2006; Van Oers, 2010).

Ulusal literatürde tarihî çevrenin korunması yaklaşımı, uluslararası literatüre göre daha yakın bir döneme rastlamaktadır. Uluslararası literatürde tarihî çevrenin, daha genel bir ifade ile yapılaşmış çevrenin korunması hareketi, 1970'lerden itibaren ilgi görmeye başlamıştır. 1960'larda doğal çevrenin korunmasına gösterilen ilginin aynısı bu kez yapılaşmış çevrenin

¹ Kentsel arımdırma kavramı, alansal temizleme kavramı ile karıştırılabilir. Alansal temizleme (urban clearence), sağlıksız veya çöküntü yaşayan kentsel sahalarda fiziksel dokunun yıkılıp yeniden inşa edilmesidir. Alansal temizleme faaliyetleri yeniden geliştirilecek veya rehabilitasyon yapılacak sahalarda ortaya çıkmaktadır (Collins & Shester, 2013: 241-242). Alansal temizleme kavramı literatürde kentsel dönüşüm stratejisi olarak sıklıkla kullanılırken, kentsel arımdırma kavramının kullanımı yaygın değildir. Bu çalışma, kentsel koruma uygulamaları kapsamında tarihi miras alanlarında kültürel yapıların etrafını çevreleyen sağlıksız unsurların yıkılıp yerine sosyal alan ve meydan inşa etme sürecini kentsel arımdırma olarak kabul etmektedir.

korunmasına yöneltilmiştir. Uluslararası literatürde tarihî çevrenin korunması; tarihî doku, kültürel değerler, çevresel sürdürülebilirlik, turizm yönetimi, planlama vb. gibi unsurlara odaklanırken yakın döneme kadar Türkiye’de tarihî çevrenin korunması yaklaşımı, müzecilik anlayışıyla bağdaştırılmıştır. 1960’lardan sonra koruma yaklaşımı, gelişmiş ülkelerde yeni bir boyut kazanmış ve eski güzel günler için nostaljik önem arz etmeye başlamıştır. Böylece, koruma yaklaşımı; tek tek yapılar ve tarihsel müzelerden artık tarihî semtlere, topluluklara ve tarihsel coğrafi görünümlere yönelmiştir (Özgüç, 1988: 61). Ulusal literatürde Özgüç (1988) tarihsel bakış açısı ile yapılaşmış çevreye yaklaşmış ve yer yer tarihî çevrenin, koruma yaklaşımı ile ele alınmasına değinmiştir. Oban (2006) İzmir kentinde Bornova, Buca, Karşıyaka ve Konak ilçeleri ölçeğinde coğrafi mekâna ilişkin tarihî ve kültürel yapıda meydana gelen değişimin etkilerini incelemiş, belirlenen sorunlar doğrultusunda çözüm önerileri oluşturmaya çalışmıştır.

Karadağ ve Mirioğlu (2011) Kadifekale kentsel dönüşüm projesini eleştirel bir bakış açısı ile incelemişlerdir. Eserlerinde afete maruz bölge statüsündeki sahanın yerleşimden arındırılmasının yanında, sahanın tarihî ve arkeolojik değere sahip kalıntılarının gün yüzüne çıkarılması ve alanın kent turizmine kazandırılması açısından önemini vurgulamışlardır. Kurtar ve Somuncu (2013) Ankara’nın kentsel kültürel mirasının bir bölümünü oluşturan Hamamönü’nde yapılan koruma çalışmaları sonucunda yaşanan fiziksel ve toplumsal değişimi irdelemiştir. Hamamönü’nde meydana gelen sağlıklaştırma uygulamaları sonucunda sosyo-ekonomik, sosyo-mekânsal ve kültürel birtakım değişimlerin olduğunu ifade etmişlerdir.

Türkiye’de ve Dünya’da, Dünya Miras Listesi’nde yer alan kültürel miras değerleri bir kenara bırakılırsa son yıllarda kültürel değer taşıyan yapılarda önemli ölçüde iyileştirmeler ve restorasyon çalışmaları yapılmıştır. Örneğin İtalya’daki Walser yerleşmeleri, İspanya’nın Barselona kentindeki yapılar, İran’daki Kandovan yerleşim alanı, Çin’deki Diaojiaolou adı verilen geleneksel konutlar ve daha birçok ülkede geleneksel mimari ve kültürel miras etkileşimi ile ortaya çıkan unsurlarda restorasyon çalışmaları yapılmaktadır (Akyıldız & Olgun, 2020: 7). Türkiye’de Bursa Mudanya Evleri, Ankara Beypazarı Evleri, Safranbolu Evleri, Amasya Yalı Boyu Evleri, Bartın Evleri ve Erzurum Evleri restorasyon çalışmaları ile yenilenen ve kültürel turizme ev sahipliği yapan yerlerden sadece bir kaçıdır (Altaş, 2014: 250). Yerel ve geleneksel mimari unsurlar, hem kendini keşfe gelenlere kültürel farklılıkları veya benzerlikleri kısa sürede kavramada önemli kolaylıklar sağlaması hem de ilgi uyandırıcı olması nedeniyle turistik anlamda değer görmektedir (Orhan vd., 2019: 421).

Literatüre bir bütün olarak bakıldığında kültürel miras alanlarında meydana gelen mekânsal, sosyo-ekonomik, kültürel değişimin; destinasyon çalışmalarına ve kentsel dönüşümün mekânsal boyutunu ihtiva eden araştırmalara konu olduğu anlaşılmaktadır. Bu anlamda tarihî mirası ile ön plana çıkan kentsel alanların, yerel ekonomik yapısını güçlendirme çalışmaları olarak başlayan koruma odaklı kentsel dönüşüm uygulamaları ile kültür turizmi daha etkin kullanılarak kentlerin rekabet seviyesi artırılmaya çalışılmıştır. Bu durum ortaya çıkarken mekânda kentsel koruma aracılığıyla kültür turizmi canlandırılarak kentsel mekânlarda alternatif gelir kaynağı oluşturulması amaçlanmaktadır. Uluslararası alanda kültürel miras ve kültür turizmi arasındaki bağ 1970’lere kadar dayanmaktadır. Ülkeler ve kentler, kültürel miraslarını sürdürülebilir kalkınma hedefleri doğrultusunda koruma altına alarak kültür turizmini ön plana çıkarmış ve bu bağlamda turizmin ülke ve kent ekonomisine katkısını geliştirmeyi hedeflemişlerdir. Örneğin İskoçya’nın Glasgow kenti 1990 yılında Avrupa Kültür Başkenti olarak seçilmiş ve bu unvanını turist destinasyon sahası olma hedefi ile kullanmıştır (Steinberg, 2001: 40). Literatürde öne çıkan bir diğer nokta, kentsel koruma yaklaşımını kentsel dönüşüm yöntemlerinden biri olarak gören araştırmacılar olduğu gibi tarihî miras alanlarındaki restorasyonların mekânsal, sosyo-ekonomik ve çevresel boyutta bütüncül

bir kentsel dönüşüm uygulaması olmadığı fikridir. Bu araştırmanın çalışma sahası hem kentsel dönüşüm uygulamalarına hem de kültür turizmini canlandırma faaliyetlerine örnektir. Koruma, coğrafi mekânla birlikte düşünülmeli, tarihî ve kültürel değerlerin korunması esasına dayanmalıdır. Bu düşünceler zaman içinde kentsel sit alanlarını ortaya çıkarmıştır. Bu yüzden 1983 yılında Kültür ve Tabiat Varlıklarını Koruma Kanunu'nda korumaya ilişkin "sit, kültür varlıkları, tabiat varlıkları, koruma ve korunma" gibi kavramlar tanımlanmış ve gerekli politikalar oluşturulmaya çalışılmıştır (Oban, 2006: 213). Kentlerin kimliğinin oluşturulması açısından tarihî kent alanları ve yapılar önemlidir. Bu nedenle, tarihî alanlar ile yapılarının korunması ve sürdürülebilirliği o kentin kimliğinin korunmasına ve gelişimine katkı sağlamaktadır (Kurtar & Somuncu, 2013: 35). Tarihî Çarşı ve Hanlar Bölgesi, Bursa kentinin kimliğini oluşturan simge alanlardan biridir. Tarihî unsurları ile ön plana çıkan bu reteorik bölgenin korunma sürecinin analiz edilmesi ve mekânsal değişimin ortaya konulması bu çalışmanın odağını oluşturmaktadır. Geçmişten günümüze Bursa'nın muhtelif medeniyetlere ev sahipliği yapmış olması, günümüzde kentin tarihî profilini tanımlamak için birtakım imkânlar oluşturmakta ve kentin tarihî fonksiyonunu güçlendirmektedir. Bursa'nın sahip olduğu tarihî yapılar, arkeolojik alanlar, tarihî şehir merkezleri, kültürel ve sanatsal unsurları, tarihî yollar ve köprüler, geleneksel ve dini yapılar ve daha nice geçmişi mekânsal, kültürel, sosyal ve ekonomik dokusunu günümüze taşımaktadır.

Tarihî çağlarda Kuzeybatı Anadolu'nun önemli bir yerleşme merkezi olan Bursa'da çok sayıda tarihî eser yer alır. MÖ 184'te Prusa adıyla bir yerleşim yeri olarak görülen Bursa, şifalı kaplıca suları ile öne çıkan küçük ve sessiz bir şehirdi. Bugünkü önemini Bursa'ya kazandıran faktörlerden biri ilk altı Osmanlı hükümdarı ile Emir Sultan ve Hamza Bey gibi önemli şahsiyetlerin türbelerinin kentte bulunmasıdır. Bu türbeler çevresinde bir külliye şeklinde organize olmuş; cami, medrese, han, hamam gibi pek çok yapı yer alır. Bu durum Bursa'yı, özellikle Tarihî Çarşı ve Hanlar Bölgesi'ni erken dönem Osmanlı mimari ve sanatının sergilendiği açık hava müzesi konumuna getirmiştir (Yiğit, 2021: 236).

1. Yöntem

Bu çalışma, Tarihî Çarşı ve Hanlar Bölgesi'nde kentsel dönüşüm uygulamaları ile meydana gelen mekânsal değişimi ortaya koymayı amaçlamaktadır. "Geçmişten günümüze Tarihî Çarşı ve Hanlar Bölgesi'nde mekânsal açıdan değişim yaşanmış mıdır?", "Değişim varsa bunun izleri nelerdir?", "Araştırma sahasında meydana gelen kentsel dönüşüm uygulamaları ile kent kimliği korunmakta mıdır?" sorularına cevaplar aranmış, çevresi ile birlikte eşsiz bir açık hava müzesi hüviyetine sahip araştırma sahasında mekânsal değişimin izleri sorgulanmıştır.

Bu çalışmada karma araştırma yöntemi kullanılmıştır. Araştırma sahasında ilk olarak mekânı tetkik edebilmek için tarihî kimliği ön plana çıkan unsurlar tespit edilmiş, bu unsurların geçmişten günümüze geçirmiş olduğu değişim ve dönüşüm ortaya konulmaya çalışılmıştır. Bu bağlamda basılı kaynaklar, saha gözlemleri, fotoğraf çekimleri, katılımcı gözlem ve arşiv taraması gibi niteliksel araştırma unsurları ile araştırma şekillendirilmeye çalışılmıştır. Araştırma sahasındaki sokak ve mekânların günümüz durumları fotoğraflanmış ve geçmişle karşılaştırılmıştır. Bölgede kentsel dönüşüm süreci ile ilgili ilk fiziki adım 2020 yılında atılmış ve yaklaşık 40 bina yıkılmıştır. Bu binaların yerine meydanlar yapma ve tarihî unsurların görünürlüğünü ön plana çıkarma hareketleri böylece başlamıştır. Gelişen bu süreç, uydu görüntüleri ve arazi kullanım haritaları incelenerek araştırmaya yansıtılmaya çalışılmıştır. Coğrafi ifade teknikleri kullanılarak mekânsal değişim hakkında yorumlamalar yapılmıştır. Araştırma sahasındaki esnaflar ile anket uygulamaları gerçekleştirilmiş, tarihî ve kültürel değeri ön plana çıkan bu alanda, yerli halkın kentsel dönüşüm hakkındaki algılarına araştırmada yer vermeye çalışılmıştır. Bu sahada ekseriyette ticaret alanları yer kaplamaktadır. Çalışma

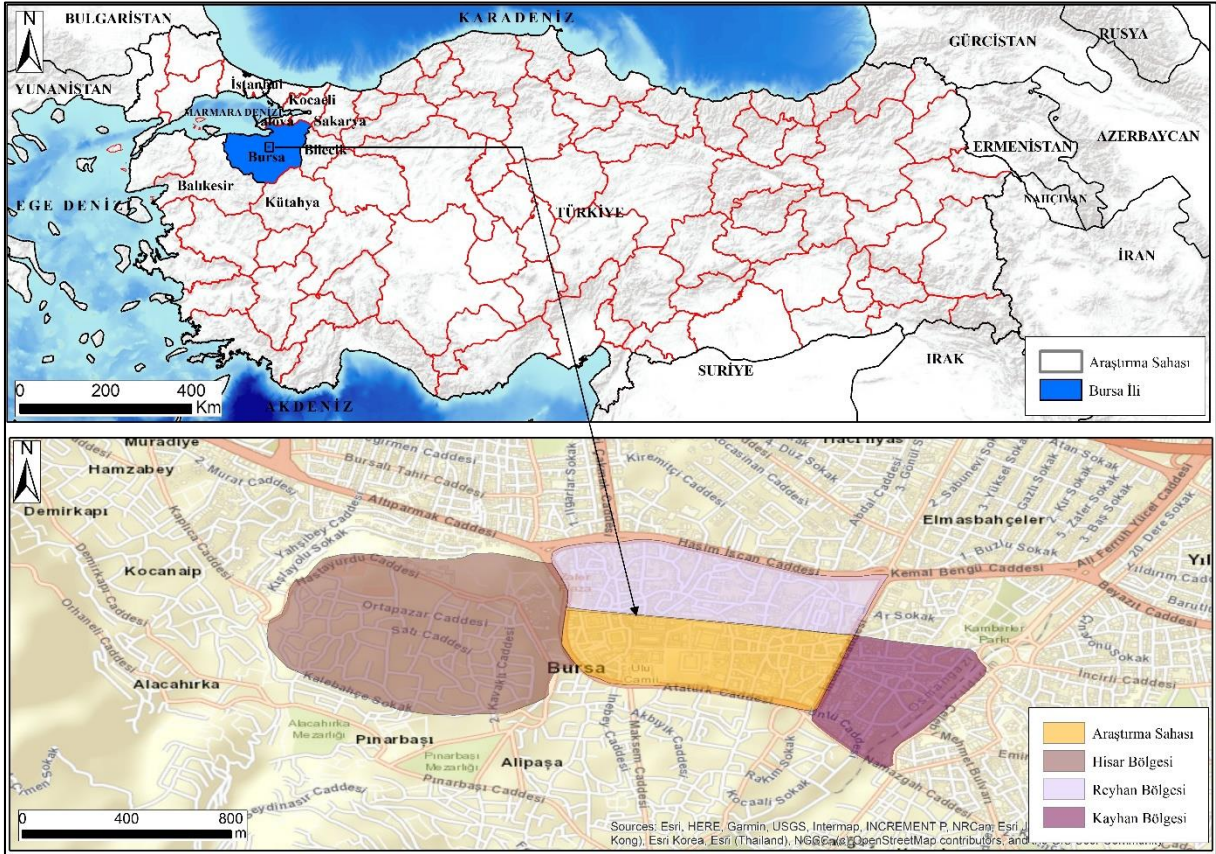
sahasında yaklaşık 4000 dükkân bulunmaktadır (BBB Alan Başkanlığı Bursa Hanlar Bölgesi & Sultan Külliyesi ve Cumalıkızık Yönetim Planı 2021-2026). Tarihi Çarşı ve Hanlar Bölgesi'nde uygulanacak anket sayısını tespit etmek için örneklem büyüklüğünün belirlenmesi gerekmektedir. Örneklem büyüklüğü hedef kitlenin konu olan özellik bakımından heterojenliği ve homojenliği ile ilgili olduğu gibi esas olan örneklemin anlamlılık düzeyidir. Sosyal bilimlere dayalı araştırmalarda genellikle 0.05 anlamlılık düzeyi veya % 95 güven düzeyi üzerinden çalışmalar gerçekleştirilmektedir (Yazıcıoğlu & Erdoğan, 2014: 88). Araştırma sahasındaki yaklaşık 4000 dükkân düşünüldüğünde uygulanması gereken anket sayısı 346'dır.² Veri kayıpları olabileceği ön görülmüş ve güvenilirliği artırmak için anketler 350 kişiye uygulanmıştır. Anket formundaki ilk üç soru, katılımcıların demografik özelliklerini ölçmeye yöneliktir. Bu sorular katılımcıların yaş aralığı, cinsiyet ve eğitim durumları ile ilgili sorulardır. Formda demografik sorular hariç 12 soru yer almaktadır. Bu 12 sorunun 11 tanesi kapalı uçlu sorular olup geriye kalan bir soru ise açık uçlu soru şeklinde katılımcılara sorulmuştur. Bu sorular, bulgular bölümünde ele alınmıştır. Anketler 2023 yılının Eylül, Ekim ve Kasım aylarında yüz yüze gerçekleştirilmiştir. Anketler ile elde edilen nicel veriler, SPSS Statistics 26.0 programı ile analiz edilmiş, nitel veriler ise MAXQDA 2022 programından faydalanılarak hazırlanan kelime bulutu diyagramları ile araştırmaya yansıtılmıştır. Araştırmanın amaçlarına ulaşabilmek için coğrafi metodoloji olarak arazi çalışmaları uygulanmış, Bursa Büyükşehir Belediyesi'nin (BBB) ilgili müdürlüklerinden dokümanlar alınmış elde edilen verilerin analiz-sentez sürecinde yorumlanmasıyla çeşitli sonuçlara ulaşılmaya çalışılmıştır. UNESCO dünya miras listesine giren "Bursa ve Cumalıkızık: Osmanlı İmparatorluğunun Doğuşu" dünya miras alanının içerisinde dâhil olan "Tarihi Çarşı ve Hanlar Bölgesi" bu çalışmanın araştırma sahasını oluşturmaktadır. Hisar Bölgesi, Cumalıkızık, Reyhan ve Kayhan Bölgeleri araştırmanın kapsamı dışında tutulmuştur. Araştırma sahasının hem beş mahallenin kesiştiği bir noktada yer alması hem de şehirdeki nüfus hareketliliğinin olduğu başlıca sahalardan biri olması, çalışma alanında ikamet eden yerli halkın saptanması ve bu kitleye anket uygulanmasını güçleştirmektedir. Bundan dolayı anketlerin araştırma sahasındaki esnaf ile yapılması tercih edilmiştir.

2. Araştırma Sahasının Konumu ve Başlıca Özellikleri

Araştırma sahası, Bursa'nın Osmangazi ilçesinin merkezinde konumlanmış olan "Tarihi Çarşı ve Hanlar Bölgesi"dir. Bu bölge güneyde Atatürk Caddesi, kuzeyde Cumhuriyet Caddesi, doğuda İnönü Caddesi, batıda Cemal Nadir Caddesi ile sınırlanmıştır. Alan gerek komşu olduğu tarihi unsurlar gerekse bünyesinde bulundurduğu dini ve ticari yapılardan dolayı, Bursa'nın sosyal, ekonomik ve kültürel açıdan turistik cazibe merkezi ve yüksek işlevli ticaret alanlarından biridir. Bu alan, Taşınmaz Kültür ve Tabiat Varlıkları Yüksek Kurulu'nun 14.02.1986 tarih ve 1918 sayılı kararı ile "Kentsel Sit Alanı" sınırları içerisinde kalmaktadır. Alan için koruma amaçlı imar planı da hazırlanmıştır. Böylece araştırma sahası eski kent dokusunun yaşatılmaya çalışıldığı, tarihi kentsel sit potansiyelinin korunmasının amaçlandığı ve önemli ölçüde yeni yapılaşmalara izin verilmeyen alan hüviyetine kavuşmuştur (Şekil 1).

² Bu çalışmanın araştırma sahasında uygulanan anketlerin örneklem büyüklüğünü tespit etmek için " $n = N \cdot t^2 \cdot pq / [d^2 (N-1) + t^2 pq]$ " formülü kullanılmıştır. 346 sayısı bu formülden elde edilmiştir.

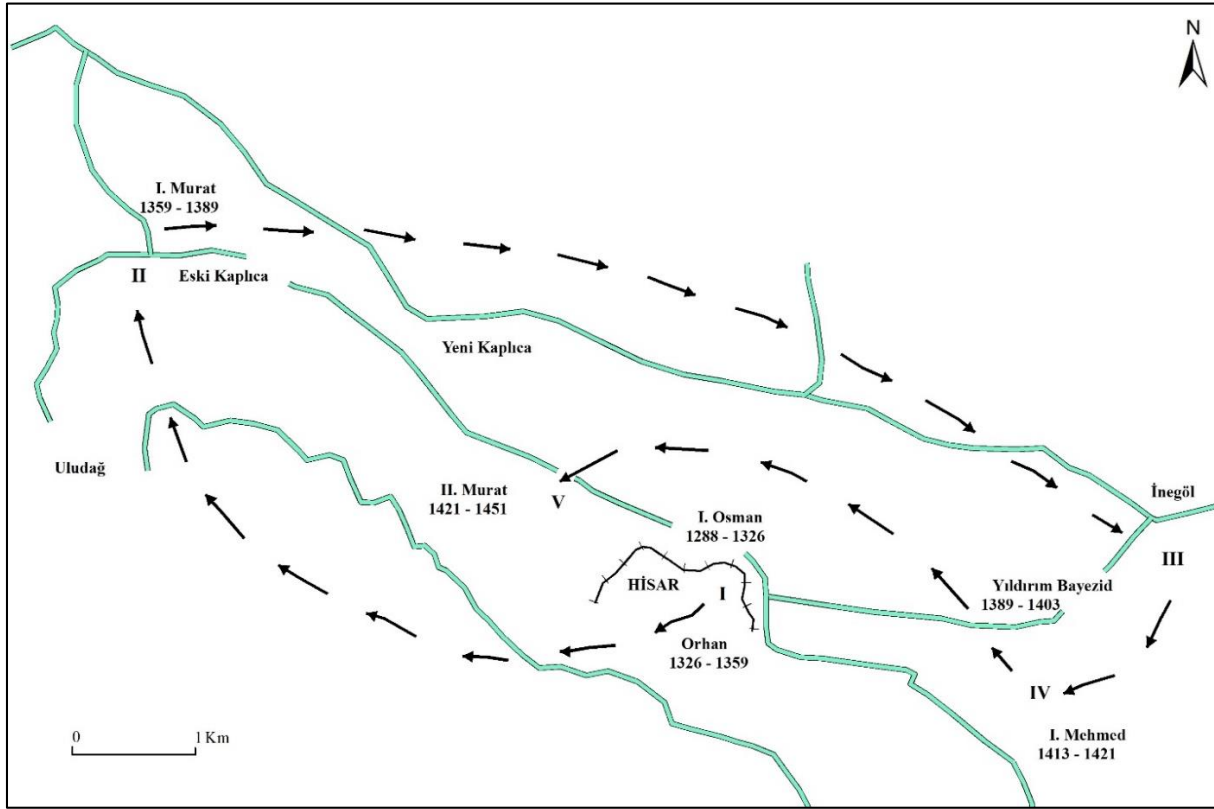
Şekil 1: Araştırma sahası konumu



Kaynak: BBB Alan Başkanlığı tarafından hazırlanan yönetim planından faydalanılarak hazırlanmıştır.

MÖ 185 tarihinde Bitinyalılar tarafından bir tepe üzerinde kurularak etrafı sur duvarlarıyla çevrelenen Bursa (ilk ismiyle Prusa), Roma (MÖ 74 - MS 395) ve Bizans (MS 395 - MS 1326) dönemlerinde aynı sınırlarını korumuş, 1326 yılında başlayan Osmanlı Dönemi'nde ise sur duvarları dışında gelişmeye başlamıştır. İstanbul başkent olana kadar başa geçen sultanların kentin farklı bölgelerindeki tepeler üzerinde yaptırdığı külliye çevresinde oluşan mahallelerle kent giderek büyümüştür. Orhan Gazi Külliyesi etrafında şekillenen yapılar, zamanla gelişerek Hanlar Bölgesi'ni oluşturmuştür (Dostoğlu, 2021: 590; Şekil 2).

Şekil 2: Külliye ekseninde Bursa'nın tarihî mekânsal gelişimi



Kaynak: Stewig, 2004: 23

15-25 Haziran 2014 tarihinde Doha-Katar'da gerçekleştirilen 38. UNESCO Dünya Miras Komitesi Toplantısı'nda Bursa'nın 14 yıl önce başlayan Dünya Mirası Listesi çalışmaları sonucu; Tarihî Çarşı ve Hanlar Bölgesi, Sultan Külliyesi ve Cumalıkızık'ın UNESCO Dünya Mirası Listesine alınmasına karar verilmiştir (Bursa İl Kültür ve Turizm Müdürlüğü, 2023). Bu çalışmanın araştırma sahası olan Tarihî Çarşı ve Hanlar Bölgesi'nin sahip olduğu tarihî ve kültürel unsurlar ve sit alanı hüviyetindeki yapısı nedeni ile koruma statüsü ön plana çıkmaktadır. Bu sit alanı içerisinde 14. yüzyılda Ulucami, Kapan Han, Orhan Camii, Emir Hanı; 15. yüzyılda Pirinç Han, Eski İpek Han, Kapalı Çarşı, Geyve Han, Koza Han ve Fidan Hanı inşa edilen bazı tarihî unsurlardır (Şekil 3).

Şekil 3: Tarihi Çarşı ve Hanlar Bölgesi'nde bazı tarihî unsurlar



Kaynak: BBB Tarihi ve Kültürel Miras Şube Müdürlüğü, 2023; BBB Alan Başkanlığı Bursa Hanlar Bölgesi & Sultan Külliyesi ve Cumalıkızık Yönetim Planı 2021-2026

Tarihi Çarşı ve Hanlar Bölgesi; Şhreküstü, Nalbantoğlu, Alacamescit, Orhanbey ve Tuzpazarı Mahallesinin sınırları içinde yer almakta olup beş mahallenin sınırlarının kesiştiği bir noktada bulunmaktadır. Araştırma sahası şehrin ticari ve turistik fonksiyon alanında yer alır. Bu nedenle sahada gün içinde büyük bir nüfus hareketliliği yaşanır. Araştırma sahasının toplam nüfusu, 2023 yılı TÜİK verisine göre 2,731 kişidir. Bu nüfusun tamamı çalışma alanı sınırları içerisinde değildir. Nalbantoğlu Mahallesinin nüfusu 1000 kişinin üzerindeyken Şhreküstü, Alacamescit, Orhanbey ve Tuzpazarı Mahallesinin nüfusu 500 kişinin altındadır.

Bursa Tarihi Çarşı ve Hanlar Bölgesi şehir merkezinde yer almaktadır. Şhrin ticaret merkezidir. 14.yüzyıldan 16. yüzyıla kadar başa geçen devlet adamlarınca yeni hanların yaptırılması ve Yıldırım Bayezid Dönemi'nde Bedestenin yapılması ile bölgede ticari fonksiyon da ön plana çıkmaya başlamıştır. Günümüzde Tarihi Çarşı ve Hanlar Bölgesi'nde yüzlerce dükkân bulunmaktadır. Hanlar Bölgesi yerli ve yabancı ziyaretçilerin uğrak yeridir. Kent merkezinde olması nedeniyle toplu taşıma araçları ile kolay ulaşılabilir. Tarihi ticaret merkezinde yapılan canlandırma ve yenileme çalışmalarının bu bölgenin konforunu ve canlılığını artırarak tanınırlığına katkı sağlaması amaçlanmıştır (BBB Alan Başkanlığı Bursa Hanlar Bölgesi & Sultan Külliyesi ve Cumalıkızık Yönetim Planı 2021-2026).

Bursa'nın tarihi ve kültürel mirasını koruyarak yaşatmak, yaşanabilir ve sürdürülebilir çevre oluşturmak, sosyal donatı ihtiyacını karşılamak, Bursa'nın tarihsel merkezinde hem ticaret hem de turizm etkinliğini arttırmak için kentsel dönüşüm çalışmaları yürüterek Hanlar Bölgesi'nde dönüşümün ve rehabilitasyonun gerçekleştirilmesi planlanmaktadır. Bursa kentine hâkim olan bu tarihi, kültürel ve ticari kimlik sahasında ticari fonksiyonun ön plana çıkması

uzun süreçte ve büyük ölçekte kent merkezinde değişime yol açmış, bu dönüşüm, barındırdığı taşınmaz kültür varlıklarının fiziksel ve işlevsel olarak önemli değişimler yaşamasına ve kentin ticari merkezindeki tarihî dokunun yıpranmasına sebep olmuştur. Bu bağlamda kentsel dönüşüm uygulamaları ile Hanlar Bölgesi olarak bilinen bu tarihî ve kültürel sahanın çevresi ile birlikte çekiciliğinin artırılması hedeflenmektedir. Tarihî ve kültürel değer taşıyan yapıların tarihî hanların ve sivil mimarlık örneği yapıların görünürlüğünü sağlanması, alanın geçmişten gelen kimliğini koruyarak günümüzün ihtiyaçlarına cevap verebilecek niteliğe kavuşturulması amaçlanmaktadır (BBB Kentsel Dönüşüm Şube Müdürlüğü, 2021).

3. Bulgular

3.1. Hanlar Bölgesinin Mekânsal ve Fonksiyonel Açından Gelişim Süreci

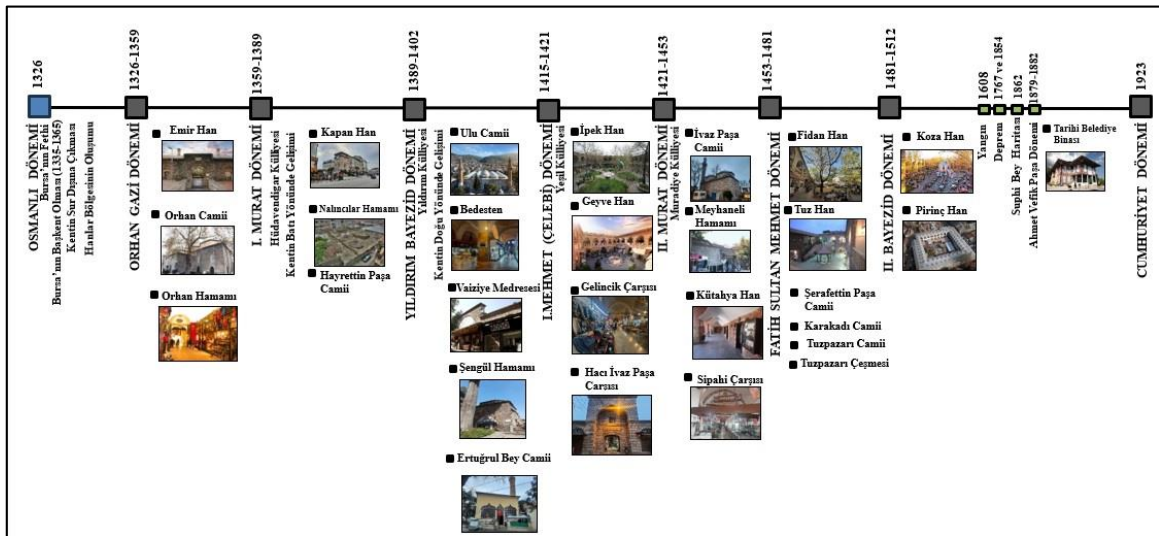
Bursa'nın ilk kuruluş yeri, Uludağ'ın eteğinde konumlanmış olan nispeten yüksek bir araziden oluşan kente hâkim bir tepeyi andıran Hisar Bölgesidir. Osmanlı Devleti Dönemi'nde eski kent olarak bilinen bu alan, sur içinde bırakılıp bu alanın yaklaşık 200 m güneydoğusunda boş bir alanda Hanlar Bölgesi kurulmuştur. Genel karakteristik özelliğinde ticari faaliyetlerin ön plana çıktığı Hanlar Bölgesi, tipik Osmanlı Dönemi şehir çarşısı özelliğini yansıtmaktadır. Osmanlı'da çarşılar, sadece ticaret yapılan bir alan olmayıp, aynı zamanda üretim yapılan ve birçok sosyal tesisi de içinde bulunduran bir sistemdir. Çarşı sisteminin merkezini (Ulu) cami veya bedesten oluşturur. Bu merkezin etrafında da ticaret yapılan alanlar bir kuşak oluşturmaktadır. Bu kuşak aynı zamanda konaklama, dinlenme, ibadet ve kişisel hizmetler gibi fonksiyonlara da sahiptir. Bu nedenle de şehir hayatının merkezi durumundadır (Şahinalp & Günal, 2012: 149). Evliya Çelebi 16. yüzyılda Hanlar Bölgesi için tarihî betimlemeler yapmaktadır. Ona göre “ ... Hanlar Bölgesinde kale gibi dört demir kapılı ve demir zincir ile bağlanıp zaptedilmiş büyük bir bedesten vardır. Bu bedestenin dört tarafında kuyumcular çarşısı başka bir ulu yolun dört tarafında inşa olunmuş baştan başa kargir yapılarıdır... Uzun çarşısı gayet bakımlı, donanımlı ve kalabalık bir çarşıdır ki insan deryası akar. Esnafın her türlü orada bulunur. Pirinçhanı yakınında kebabçılar çarşısı gayet donanımlıdır... Bursa şehrinin bütün ana yolları çakmak taşı ile döşenmiş pak caddelerdir. Kaldırımları muntazamdır... Bazı meydancıklarında büyük çınarlar ve salkım söğütler ile bezenmiş sokakları vardır. Zira bu şehir İrem bağı gibi bir cennet bahçeli şehirdir ki 47 bin bağ ve bahçe, bostan u gülisterdir” (Kahraman & Dağlı, 2013: 15-17). Evliya Çelebi'nin bu tanımlamalarına göre Hanlar Bölgesi bu dönemde dini ve ticari fonksiyonu olmakla birlikte kırsal mahalle hüviyeti de bulunan tarımsal faaliyetlerin de yapıldığı kırsal yerleşme dokusunu andırmaktadır. Zamanla Bursa çarşısında, hanların sayısı arttıkça, aralarında bir iş bölümü ortaya çıkmıştır. Hanları birbirine bağlayan yollar üzerinde loncalar hâlinde örgütlenmiş üretim ve satış işlevleri farklılaşmış, belli mallarda uzmanlaşmış çarşılar gelişmiştir (Şekerciler, Bakırcılar, Neccarlar, Yorgancılar, Havlucular, Bıçakçılar vb. gibi). Aynı malı üretip pazarlayanlar lonca düzeni içinde belli mekânlarda, sokaklarda toplanmış, iç ve dış mekân birbiriyle özdeşleşmiştir (Tankut, 1973:778; Yenen, 1987: 91). Hanlar Bölgesi, topografyaya uygun olarak doğu-batı istikametinde lineer bir biçimde yol boyu kurulmuş ve gelişimini sürdürmüş bir sahadır. Hanlar Bölgesi, kentin merkezinde yer alması ve yüksek işlevli fonksiyonel bir saha olması nedeni ile içerisinde bulunduğu dini ve ticari unsurlar mekânsal açıdan çevresini etkilemiştir. Bu doğrultuda Ulucami ve çarşı, mahallelerin odağında kalmış bu unsurların etrafındaki mahalleler yol ağı ile Ulucami ve çarşıya bağlanmıştır (Şekil 4).

Şekil 4: Tophane mevkiinden (Hisar Bölgesi) Hanlar Bölgesi'ne bakış



Araştırma sahasını oluşturan Hanlar Bölgesi'ndeki tarihî mekânların neredeyse tamamı Osmanlı Devleti Dönemi'nde inşa edilmiştir (Şekil 5). Bursa'nın tarihsel kent merkezini oluşturan Hanlar Bölgesi; hammadde, ürün ve yolcu trafiğinin kesişme noktasındaki konumuyla şehre giriş ve çıkışların büyük ağırlığını taşımaktadır. Tipik Osmanlı şehirlerinde olması gerektiği üzere, Bursa'da da imparatorluk içinde yaşayan farklı etnik, dini ve kültürel grupların farklı yaşam alanlarının bulunmasına karşılık Hanlar Bölgesi'nin başlıca özelliklerinden biri kozmopolit bir yapıya sahip olmasıdır. Bölgenin bu kozmopolit yapısı, şehrin ekonomik olarak yaşamasına ve büyümesine olanak sağlayan etkinliklere ev sahipliği yaparken, kültürel olarak da Bursa'yı dönemin bir dünya kenti yapan niteliklerini bünyesinde barındırmaktadır. Dolayısıyla bölge, kentin şeması içerisinde hem coğrafi konumu hem de işlevsel açıdan önemi göz önüne alındığında kentin kalbi olarak adlandırılmayı hak etmektedir (TMMOB, 2014).

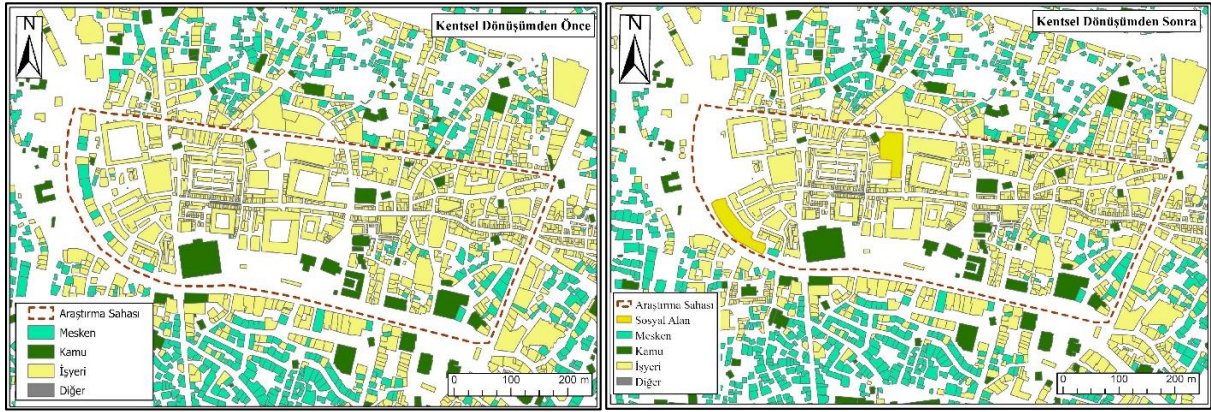
Şekil 5: Araştırma sahasındaki tarihî unsurların ve olayların zamansal dağılışı



Kaynak: Gedik, 2015; Pamukcu, 2021; BBB Alan Başkanlığı Bursa Hanlar Bölgesi & Sultan Külliyesi ve Cumalıkızık Yönetim Planı 2021-2026

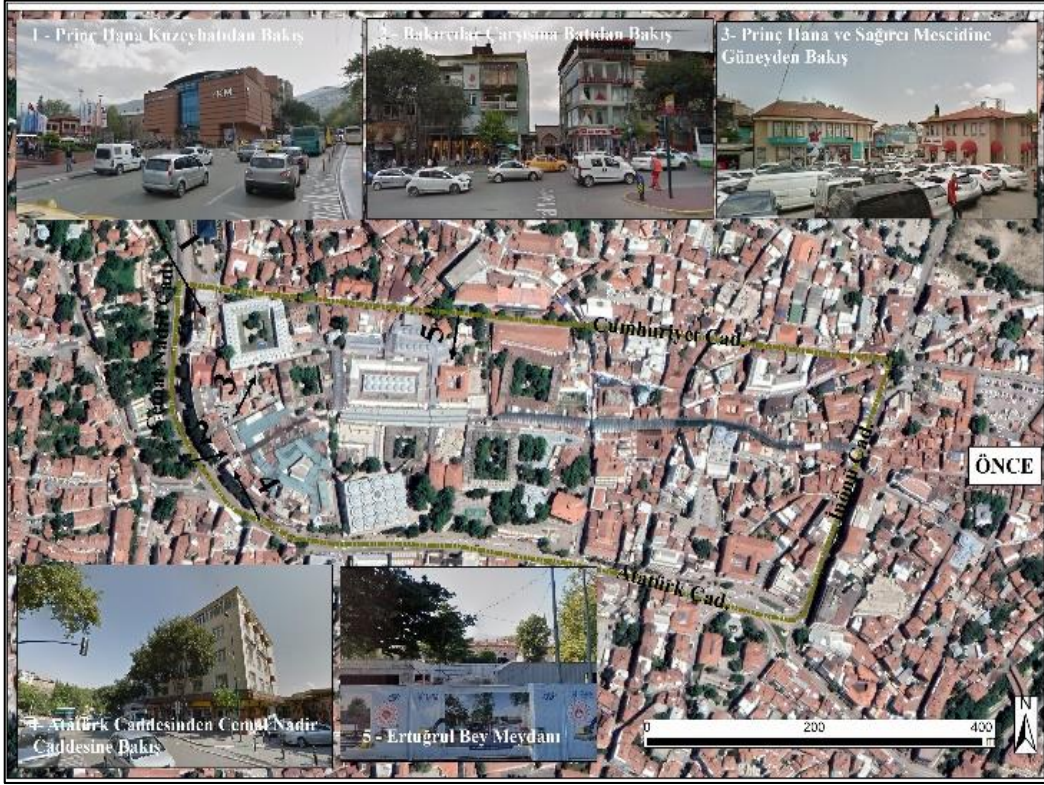
Hanlar Bölgesi'nde, fiziksel ve işlevsel kullanım, geçmişten günümüze kadar gelen tarihî çarşı fonksiyonu nedeni ile ağırlıklı olarak ticarettir. Hanlar Bölgesi'nin % 95'ini ticaret, % 4'ünü dini tesisler ve % 1'ini resmî kurumlar oluşturmaktadır (BBB Alan Başkanlığı Bursa Hanlar Bölgesi & Sultan Külliyesi ve Cumalıkızık Yönetim Planı 2021-2026). Hanlar Bölgesi'nin arazi kullanımını incelendiğinde kentsel dönüşüm uygulamalarından önce ve sonra bölgenin yönetim alanının büyük bir bölümünü ticari fonksiyona ait unsurların oluşturduğu anlaşılmaktadır. Bölgede yer alan hanlar ve çarşılar, ticaret işlevinin ön plana çıkmasında rol oynamaktadır. Kentsel dönüşüm uygulamalarından önce Hanlar Bölgesi'nin batısında tarihî mekânların görünürlüğünü engelleyen yapılar yer alırken dönüşümden sonra bu yapıların kaldırıldığı görülmektedir. Bunun yanı sıra dönüşümden sonra yeni sosyal alanlar sahaya eklenmiştir. Hâlen yıkılan yapıların yerine otopark ve sosyal alan kurma çalışmaları devam etmektedir (Şekil 6).

Şekil 6. Kentsel dönüşümden önce ve sonra Hanlar Bölgesi'nde arazi kullanımı



Tarihî dönemlerden itibaren Hanlar Bölgesi, İpek Yolu güzergâhının durak noktalarından biri olması nedeni ile ticari unsurlar ile donatılmış ve bu doğrultuda demografik hareketliliğin üst seviyede olduğu "Bursa'nın kalbi hüviyetine" kavuşmuştur (Bağbancı, 2007: 62). Hanlar Bölgesi günümüzde de gerek sahip olduğu kültürel ve ticari fonksiyon gerekse yerli, yabancı yatırımcıların ve turistlerin uğrak noktası olması nedeni ile canlılığını korumaktadır. Osmanlı Dönemi'nde bu alanda inşa edilen hanlar, günümüzde mekân olarak tarihî kimliğini korusa da fonksiyon açısından Merkezi İş Alanı'na (MİA) dönüşmüştür. Son dönemde bu bölgede gerek artan nüfus hareketliliğine cevap vermek gerekse eskiyen tarihî dokuyu restore etmek ve sürdürülebilirliğini artırmak için koruma faaliyetleri yaygınlaşmaktadır. Buna paralel olarak tarihî ve kültürel kimliği olan yapıların çevresinde uygulanan kentsel dönüşüm faaliyetleri ile tarihî unsurların mekânsal açıdan ön plana çıkartılması amaçlanmaktadır (Şekil 7, 8).

Şekil 7: Kentsel dönüşümden önce Hanlar Bölgesi'nde bazı unsurların mekânsal görünümü



Kaynak: Google Earth, 2020

Araştırma sahasının batısındaki Cemal Nadir Caddesinden çalışma alanına bakıldığında kentsel dönüşüm uygulamalarından sonra Pirinç Han ve Bakırcılar Çarşısının etrafındaki tarihî unsurları gölgeleyen yapıların yıkıldığı görülmektedir. Özellikle araştırma sahasının batısında bu yıkımlar yoğunlaşmış ve yerine sosyal alanlar inşa edilmiştir (Şekil 8). Sağlıksız kentsel alanların yıkılıp yeniden inşa edilmesi ile ortaya çıkan kentsel dönüşüm stratejilerinden biri olan alansal temizleme vb. gibi dönüşüm stratejileri ve kentsel dönüşüm uygulamalarından daha kapsayıcı bir kavram olan kentsel tasarım yerine, bölgedeki dönüşüm uygulamaları için kentsel arındırma ifadesi kullanılabilir. Kentsel arındırma; tarihî ve kültürel unsurlar ile donatılmış mekânlarda tarihî peyzajın görünürlüğünü ön plana çıkarmak için yapılan eylemlerin bütünüdür. Alandaki kentsel arındırma çalışmaları, tarihî yapıların korunması ve restorasyonu sürecinde tamamlayıcı bir uygulama olarak ön plana çıkmaktadır.

Şekil 8: Kentsel dönüşümden sonra Hanlar Bölgesi'nde bazı unsurların mekânsal görünümü



Kaynak: Google Earth, 2022

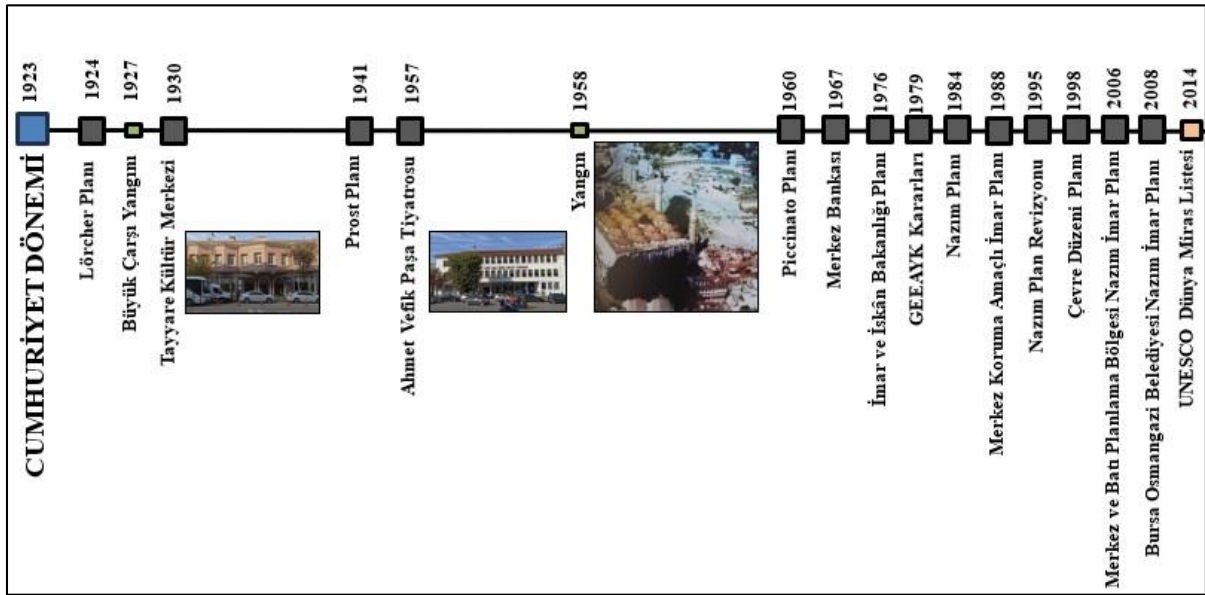
3.2. Planlama Çalışmalarının Hanlar Bölgesi'nin Mekânsal ve Fonksiyonel Gelişimine Etkileri

Bursa, içerdiği anıtsal ve sivil mimarlık örneği yapıların yanı sıra kültürel peyzaj ve doğal güzellikleri ile bugün Türkiye Cumhuriyeti sınırları içinde yer alan tarihî kentlerin başında gelir. 2014 yılında, Cumalıkızık ve beş sultan külliyesi ile UNESCO'nun dünya miras listesine giren bu Osmanlı kentinin tarihî merkezinde 1960'ların ortasından itibaren kentsel değişim ve dönüşümler yaşanmıştır. Cumhuriyet Dönemi'nde, bilhassa 1950'li yıllarda başlayan kentleşme süreci ve devamında 1970'li yıllarda sanayileşmenin etkisiyle bölgede mekânsal dönüşümler gerçekleşmiştir (Bağbancı, 2007: 1). Bu dönemde bir sanayi kenti olma yolunda hızla gelişen bir kent olarak Bursa'daki bu değişime neden olan başlıca etkenler ise göç ile gelen barınma ihtiyacı ve plansız yapılaşma olmuştur. 1960'lardan itibaren gelen göçle birlikte Bursa'nın tarihî kent merkezinde geleneksel karakterden uzak, çok katlı apartman blokları inşa edilmeye başlanmıştır (Alp & Tunçer, 2022: 684).

Bursa ve Hanlar Bölgesi, Cumhuriyet Dönemi'nden önce de planlama açısından birtakım girişimler ve uygulamalar yaşamıştır. Örneğin Bizans Dönemi'nde kale içine sıkışmış küçük bir kasaba görünümünde olan Bursa, fetihten sonra imar faaliyetlerinin hız kazanmasıyla gelişmeye başlamıştır. Şehrin fethedildiği dönemdeki mevcut durumun yapılacak imar faaliyetlerine fiziksel anlamda yetmeyeceği bilindiğinden, şehrin; kale eteğinin doğu tarafındaki araziye yayılması düşüncesi ile bir akarsuyun yatağı değiştirilmiştir (Bilenser, 2014: 111). Bölgedeki değişim ve dönüşümü gösteren tarihî dokümanlar da vardır. Örneğin Osmanlı Dönemi'nde Bursa'nın 1855 yılında yaşadığı deprem sonrası hazırlanan Suphi Bey Haritası, kent ve araştırma sahası hakkında bilgiler vermektedir. Suphi Bey, 1857 yılında kentin ilk kadastro planını çizmiş ve bu plan 1862 yılında bastırılmıştır. Bu harita incelendiğinde,

Bursa'da Gökdere ve Cilimboz deresi çevresinde iki önemli sanayi bölgesinin oluştuğu, konut alanlarının az yoğun ve aralıklı olup, birbirlerinden sebze ve meyve bahçeleri, zeytinlikler ve boş alanlarla ayrıldığı, ticaret merkezinin ise, kent merkezinde ilk belirginleştiği bölümde gelişmiş olduğu görülmektedir. Suphi Bey haritasında, Orhan Camii, Ulucami, Koza Han arasında kalan çalışma alanının, o yıllarda yeşil alan özelliği taşıdığı anlaşılmaktadır. Cumhuriyet Dönemi'nde Bursa'da modern manada ilk planlama çalışması 1924 yılında Alman Karl Lörcher tarafından yapılmıştır. Mevcut dokuyu yok saymasından dolayı uygulanmasa da kentte izleri görülmektedir. Atatürk Caddesi ve Hisar bağlantısı bu planla yapılmıştır. Bu dönemde Atatürk Caddesi'nde inşa edilen Tayyare Sineması (1930), Adliye (1925), Defterdarlık (1925), Halkevi (1940) gibi yapılar bölgeye ticaret merkezi özelliğinin üzerine yönetim merkezi özelliğini getirmiştir (Batkan, 1996: 249; Bursa Mekânsal Planlama ve Strateji Ofisi, 2023; Şekil 9).

Şekil 9: Tarihi Çarşı ve Hanlar Bölgesi'nde planlama hareketleri



Kaynak: Gedik, 2015; Pamukcu, 2021; BBB Tarihi ve Kültürel Miras Şube Müdürlüğü, 2023; BBB Alan Başkanlığı Bursa Hanlar Bölgesi & Sultan Külliyesi ve Cumalıkızık Yönetim Planı 2021-2026

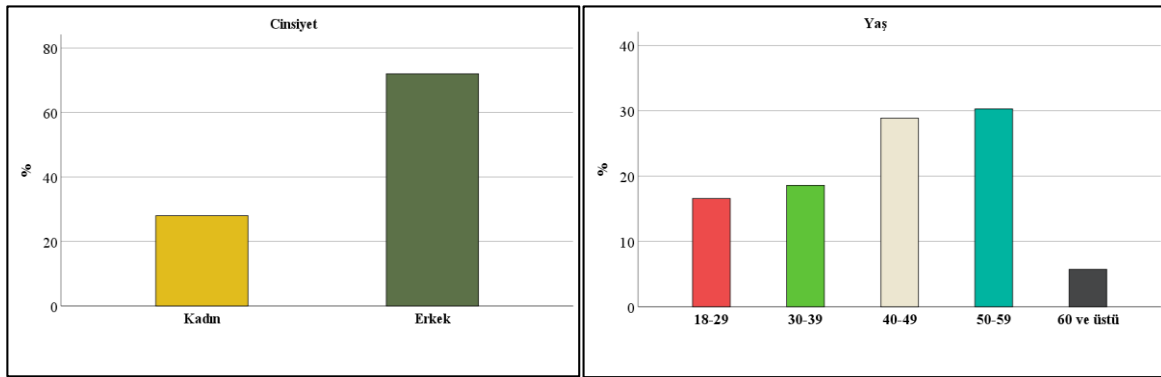
Bursa'daki ilk planlama hareketleri 1855 depreminden sonra görülür. Osmanlı Dönemi'ndeki planlama çabaları daha çok kişilere bağlıyken Cumhuriyet'le birlikte çok daha bilinçli ve sistematik bir yapıya kavuşur. Cumhuriyet Dönemi'nde Hanlar Bölgesi'nin de dâhil olduğu muhtelif planlar hazırlanmıştır. Fakat bunlar içerisinde Piccinato Planı ön plana çıkanlardan biridir. Bu plan, Hanlar Bölgesi'ni en önemli proje alanı olarak görmüş ve bu sahayı ticari merkez olarak değerlendirmiştir. Bu planın 1958 yangının etkilerini ortadan kaldırmak gibi bir amacının da olduğu düşünüldüğünde plan dâhilinde han yapıları rehabilite edilmeye çalışılmış ve modern yapı teknikleriyle yeni, üstü kapalı çarşısı aksları inşa edilmesi söz konusu olmuştur (BBB Tarihi ve Kültürel Miras Şube Müdürlüğü, 2023). 1958 yangını ile birlikte Ulucami'nin kuzey ve kuzeybatısında konumlanan hanlar, önemli ölçüde zarar görmüştür (Şekil 7). Ulucami bu yangından çevresindeki unsurlara göre daha az etkilenmiştir. Bu yangından önceki mevcut hanlar ve çarşılarında ağırlıklı olarak ahşap yapıların kullanıldığı bilinmektedir. Bu yangın sonucunda gerçekleştirilen planlama ile birlikte önceden var olan ve sonradan eklenen yapılar, yoğunlukla betonarme üzerine taş kaplama olarak yapılmıştır. Geçmişte bu sahada yer alan hanların büyük bir bölümü ipek ticaretinin yapıldığı alanlar olarak ön plana çıkmaktaydı. İpek ticaretinin mali yönetimi ise kapalı çarşısı ve bedesten içerisinde yer

alan sermaye sahipleri tarafından idare edilirdi. İpek ticaretinin önemini kaybetmesi ile birlikte hanlar; hayvan barınağı, depo vb. gibi amaçlar için kullanılmıştır. Günümüzde bu hanların içerisinde ve çevresinde Osmanlı Dönemi'nde yer alan Ahilik teşkilatına mensup esnaf gruplarının dağılımını görmek nispeten mümkündür. Fakat bu esnaf grupları yerel rollerinden çıkmış ve bölgeyi merkezi iş sahasına dönüştürmüştür. Özellikle kapalı çarşı ve bedestendeki kuyumcular bunda önemli rol oynar. Hanlar ve çarşıların içerisinde bu esnaf gruplarının yanı sıra restoran, kafe ve kafeterya gibi işletmeler 2000'lerden sonra yaygınlaşmaya başlamıştır.

3.3. Araştırma Sahasında Uygulanan Anketlerin Analizi

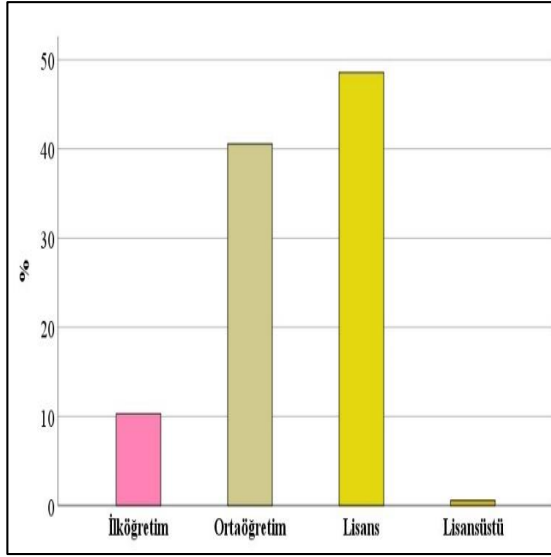
Bu başlık altında toplamda 350 kişiden oluşan katılımcıların cinsiyet, yaş, eğitim durumları ve araştırma sahasındaki kentsel dönüşüm uygulamalarına yönelik algıları ortaya konulmaya çalışılmıştır. Anketler havlucular, bakırcılar, züccacıyeciler, yorgancılar, kafeler, tekstilciler, tamirciler, bıçakçılar, kuyumcular vb. gibi işletmelerde uygulanmıştır. Bu nedenle katılımcılar mesleki açıdan tek grupta toplanmış ve çalışmada esnaf olarak nitelendirilmiştir. Bu bağlamda ilk olarak katılımcıların cinsiyet durumları ele alındığında ankete katılan 350 kişinin % 72'i erkek; % 28'i kadındır. Ankete katılanların % 30,3'ü 50-59 yaş aralığındadır. Bu yaş grubunu % 28,9 ile 40-49 yaş grubu takip eder, 60 yaş ve üzeri katılımcıların oranı ise % 5,7'dir (Şekil 10).

Şekil 10: Katılımcıların cinsiyet ve yaş durumları

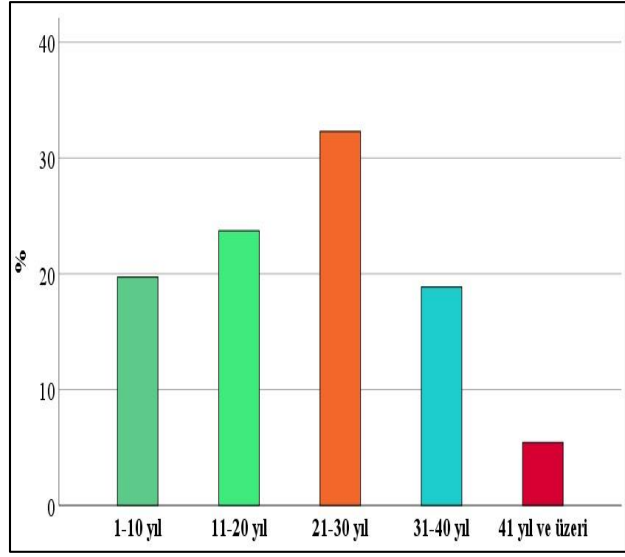


Ankete katılanların eğitim durumuna bakıldığında katılımcıların % 48,6'sı lisans; % 40,6'sı ortaöğretim; % 10,2'si ilköğretim ve % 0,6'sı lisansüstü mezundur (Şekil 11). Katılımcılara ne kadar süredir Tarihî Çarşı ve Hanlar Bölgesi'nde iş yeri sahibisiniz, sorusu yöneltilmiştir. Katılımcıların % 32,3'ü 21-30 yıl; % 23,7'si 11-20 yıl; % 19,7'si 1-10 yıl; % 18,9'u 31-40 yıl; % 5,4'ü 41 yıl ve üzeri cevabını vermiştir (Şekil 12).

Şekil 11: Katılımcıların eğitim durumu

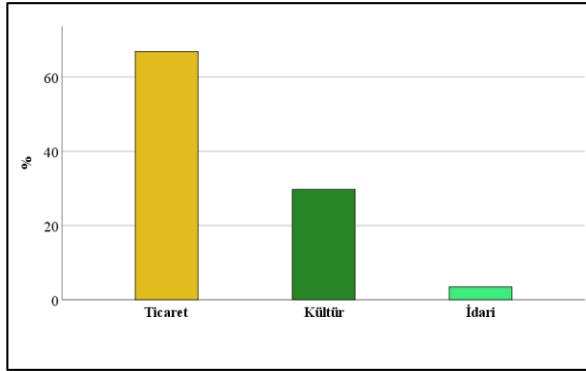


Şekil 12: Katılımcıların araştırma sahasında bulunma süreleri

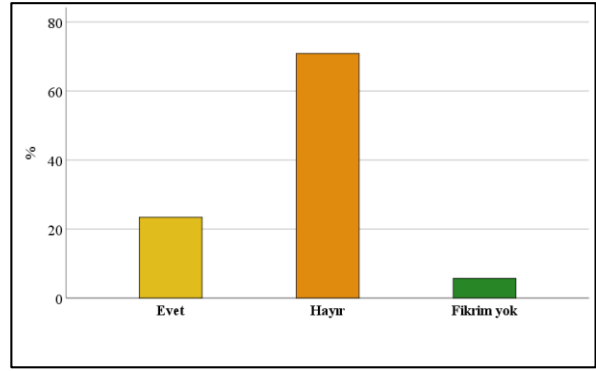


Katılımcılara Tarihi Çarşı ve Hanlar Bölgesi'nde ön plana çıkan ekonomik fonksiyonun ne olduğu sorulmuştur? Katılımcılar, bölgedeki hâkim fonksiyon olarak ticaret ve kültüre işaret etmişlerdir (Şekil 13). Turizmin alandaki hâkimiyeti sorgulanmış, katılımcılara bu bölge dönüşümden sonra sadece turizm faaliyetlerinin yapıldığı bir mekân hâline mi geldi, sorusu yöneltilmiştir. Bu soruya katılımcıların % 70,9'u hayır dönüşümün turizm faaliyetlerinde bir etkisi yoktur cevabı vermiş, % 23, 4 evet; % 5,7 ise fikrim yok olarak soruyu yanıtlamıştır (Şekil 14). Başka bir ifade ile araştırma sahasındaki esnafın önemli bir kısmı bölgedeki kentsel dönüşüm uygulamalarının turizm faaliyetlerine etkisinin olmadığını düşünmektedir. Elbette bunda kentsel dönüşüm çalışmalarının devam ediyor olması etkili olabilir.

Şekil 13: Araştırma sahasında ekonomik fonksiyon



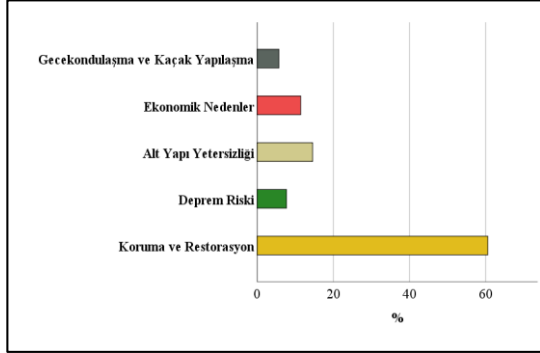
Şekil 14: Katılımcılara göre dönüşümden sonra sahada turizmin gelişme durumu



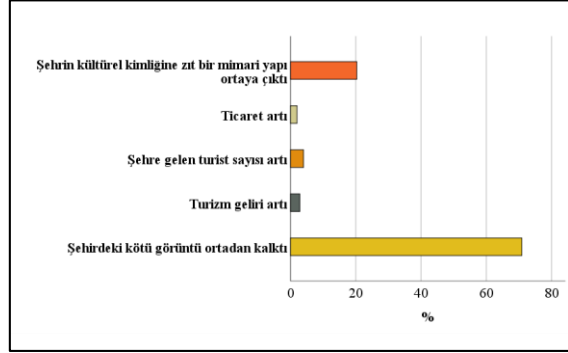
Ankete katılanlara Tarihi Çarşı ve Hanlar Bölgesi'nde kentsel dönüşümüne neden ihtiyaç duyulmaktadır, sorusu yöneltilmiştir? Esnafın % 60,6'sı koruma ve restorasyon; % 14,6'sı alt yapı yetersizliği; % 11,4 ekonomik nedenler; % 7,7 deprem riski; % 5,7'si gecekondulaşma ve kaçak yapılaşma cevabını vermiştir (Şekil 15). Bölgede uygulanan koruma ve restorasyon faaliyetlerinin şehrin görüntüsüne ve ekonomik hayatına etkileri sorulmuş, katılımcılardan genelde olumlu tepkiler alınmıştır. Katılımcıların büyük bir bölümü tarihi ve kültürel unsurlar ile donatılmış olan bu alanda, kentsel dönüşüm faaliyetleri ile meydana gelen yıkımlar sonucunda şehrin güzelleştiği ve şehirdeki kötü görüntünün ortadan kalktığı görüşündedir. Yine bu koruma uygulamalarının olumlu etkileri olarak ticaret ve turizm gelirinin artması ve şehre

gelen turist sayısının artması belirtilirken olumsuz etki olarak şehrin kültürel kimliğine zıt bir mimari yapının ortaya çıkması gösterilmektedir (Şekil 16). Şehrin kültürel kimliğine zıt bir mimari yapının ortaya çıkması ile kastedilmek istenilen durumlardan biri, araştırma sahasının yaklaşık 800 m kuzeyinde konumlanan Doğanbey TOKİ Konut sahasıdır. Bu konut alanı kentin tarihî çekirdeğini oluşturan mimari unsurlarla zıtlık göstermektedir.

Şekil 15: Katılımcılara göre kentsel dönüşümün nedenleri

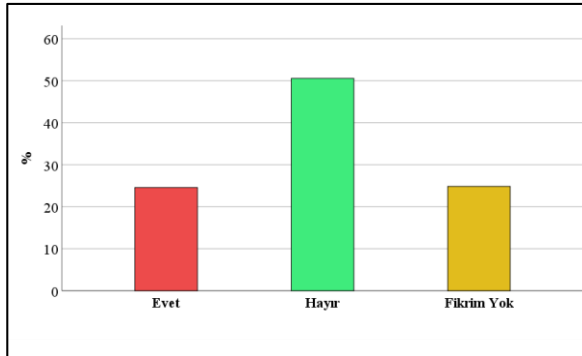


Şekil 16: Araştırma sahasındaki kentsel koruma faaliyetlerinin etkileri konusunda esnafların görüşleri

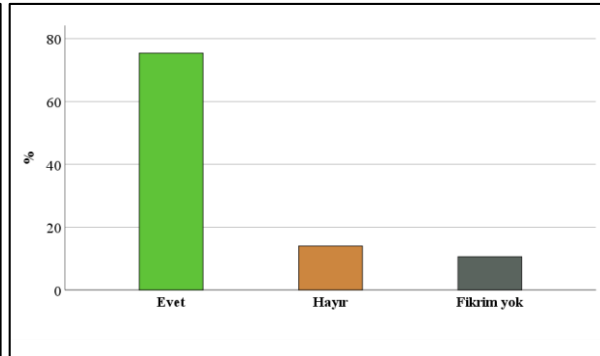


Katılımcılara kentsel dönüşüm sürecinde halkın katılımının sağlandığını düşünüyor musunuz, sorusu yöneltilmiştir? Esnafların % 50,6'sı hayır; % 24,9'u evet cevabını vermiştir (Şekil 17). Ankete katılanlara bölgede ticaret ve konut alanlarının değerinin arttığını ve rantlaşma olduğunu düşünüyor musunuz, sorusu sorulmuştur? Katılımcıların % 75,4'ü evet; % 14'ü hayır yanıtını vermiştir (Şekil 18).

Şekil 17: Dönüşüm sürecinde katılımcıların paydaş olma durumu

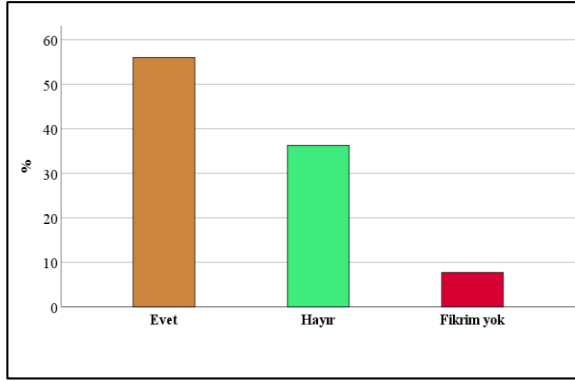


Şekil 18: Katılımcılara göre dönüşümde rantlaşma durumu

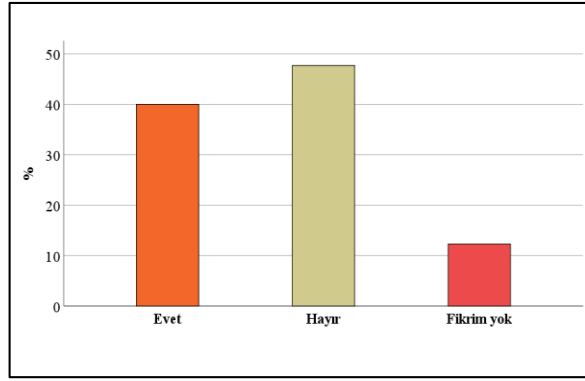


Tarihî koruma ve restorasyon çalışmalarının devam ettiği araştırma sahasında esnafa, Bursa'nın kendine özgü yöresel el sanatları, yeme-içme, tarihî ve kültürel değerleri bu alanda yaşatılmakta mıdır, sorusu sorulmuştur? Esnafın, % 56'sı evet; % 36,3'ü hayır; % 7,7'si fikrim yok cevabını vermiştir (Şekil 19). Katılımcılara, Tarihi Çarşısı ve Hanlar Bölgesi'nin dönüşümü ile birlikte bölgede iş alanlarının yeterli olduğunu ve istihdama katkı sağladığını düşünüyor musunuz, sorusu yöneltilmiştir? Katılımcıların % 47,7'si hayır; % 40'ı evet; % 12,3'ü fikrim yok yanıtını vermiştir (Şekil 20).

Şekil 19: Katılımcılara göre bölgede dönüşümle birlikte özgün değerlerin temsil edilme durumu

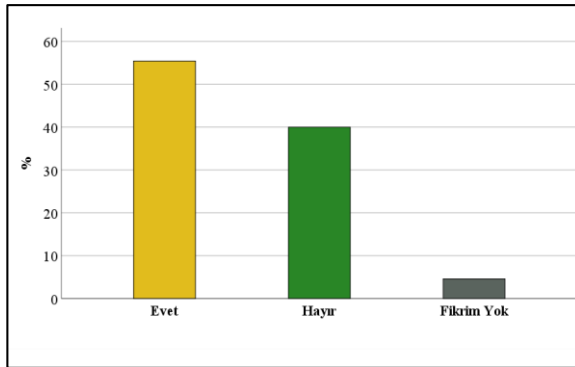


Şekil 20: Katılımcılara göre dönüşümün istihdama katkısı

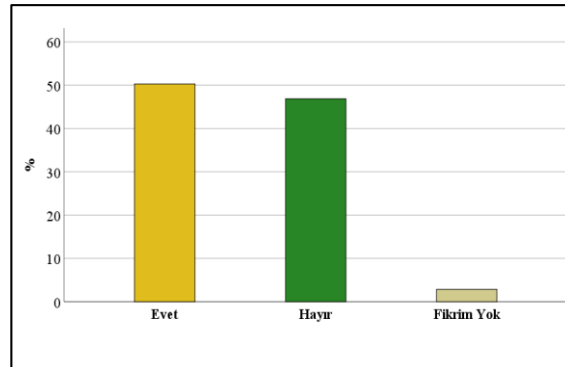


Katılımcılara dönüşümle birlikte tarihî değeri olan tescilli yapıların aslına uygun olarak korunacağını düşünüyor musunuz, sorusu sorulmuştur? Katılımcıların % 55,4'ü evet; % 40'ı hayır; % 4,6'sı fikrim yok cevabını vermiştir (Şekil 21). Katılımcılara bu bölgede uygulanan kentsel dönüşüm uygulamaları sonucunda sizce kent kimliği korunmakta mıdır, sorusu yönetilmiştir? Ankete katılanların % 50,3'ü evet; % 46,9'u hayır; % 2,8'u fikrim yok yanıtını vermiştir (Şekil 22).

Şekil 21: Katılımcılara göre dönüşümle birlikte tarihî yapıların aslına uygun korunma durumları



Şekil 22: Katılımcılara göre kentsel dönüşümünde kent kimliğinin korunma durumu



Katılımcılara açık uçlu soru olarak Tarihî Çarşı ve Hanlar Bölgesi'nde kentsel dönüşüm uygulamalarının size göre olumlu ve olumsuz yanları nelerdir, sorusu yönetilmiştir? Esnafların bu soruya verdikleri cevaplar anahtar kelimelerle kodlanmış ve sıklık frekansı kullanılarak kelime bulutu diyagramı oluşturulmuştur. Buna göre katılımcıların olumlu gördükleri unsurlar, yıkımlar sonucunda tarihî dokunun ön plana çıkartılması, yapıların sağlamlanması, sosyal alanlarda artış, bölge mimarisinin korunması vb. gibi ifadelerdir (Şekil 23). Olumsuz olarak sıraladıkları ise rantlaşma, kira artışı, tarihî yapılarda deformasyon, kentsel dönüşüme rağmen çözülemeyen otopark yetersizliği, şantiye çalışmalarının uzun sürmesi, trafik sıkışıklığı, yaya yoğunluğu vb. gibi unsurlardır (Şekil 24).

Şekil 23: Katılımcıların kentsel dönüşüme olumlu bakışları



Şekil 24: Katılımcıların kentsel dönüşüme olumsuz bakışları



Sonuç ve Öneriler

Literatürde muhtelif disiplinler tarafından kültürel miras alanlarındaki kentsel dönüşüm uygulamalarını inceleyen birçok çalışma yapılmıştır. Bu çalışmalar, tarihî miras alanlarında; kültürel kimliğin korunması, turizm potansiyelinin tam kapasite ile kullanılması, kamusal alanların yeniden düzenlenmesi, yerel ekonomi üzerindeki etkilerin artırılması, tarihî miras alanlarında kentsel estetik, yerel grupların katılımı vb. gibi konulara odaklanmaktadır (Perkin, 2010; Degen & Garica, 2012; Boussaa, 2015). Bu çalışma, kentsel dönüşümün kültürel miras alanlarındaki mekânsal etkilerini coğrafi bakış açısı ile ortaya koymaya çalışmıştır. Araştırma, dönüşümün mekânsal etkilerini incelerken fonksiyonel durumu da göz önünde bulundurmıştır. Bunun yanı sıra araştırma sahasında demografik profil açısından ön plana çıkan esnaf ile anket uygulamaları gerçekleştirilmiştir. Böylece kentsel dönüşümün paydaşlarından biri olan halkın, dönüşüm hakkındaki olumlu ve olumsuz bakış açıları ortaya çıkarılmaya çalışılmıştır.

Bursa, 1326 yılında Osmanlı Devleti tarafından fethedildikten sonra dönemin hükümdarı Orhan Gazi tarafından kentte imar planlamaları gerçekleştirilmiştir. Orhan Gazi Hisar Bölgesi'nin yaklaşık 500 m güneydoğusuna Orhan Gazi Külliyesi'ni inşa ettirmiştir. Stewig (2004), Orhan Gazi ve sonrasında gelen altı hükümdarın Bursa'da bulunan külliyeleri ekseninde kentin mekânsal gelişiminin ortaya çıktığını ve genişlediğini ifade eder. Orhan Gazi Külliyesi ve eklentisi konumunda olan hanlar, çarşılar ve camiler coğrafi açıdan günümüzde Tarihi Çarşı ve Hanlar Bölgesi'nin merkezindeki unsurları oluşturmaktadır. Bu bölge, muhtelif disiplinlere mensup birçok araştırmacı tarafından kentin kalbi olarak tanımlanmaktadır. Günümüzde kentsel yerleşme alanı olan bölge, fonksiyonel açıdan ticaret ve turizm faaliyetlerinin ön plana çıktığı bir sahadır. Geçmişten günümüze kozmopolit bir yapıya sahip bu saha, sık sık yangın ve depremlere maruz kalmıştır. Özellikle 1958 yılında meydana gelen yangın, Hanlar Bölgesi'nin kaderini etkileyen dönüm noktalarından biridir. Bu yangından sonra 1960 yılında Piccinato planı uygulanmaya konulmuştur (BBB Tarihi ve Kültürel Miras Şube Müdürlüğü, 2023). Bu planın amaçlarından biri, bölgedeki yangının etkilerini ortadan kaldırmaktır. Hanlar Bölgesi'ndeki tarihî yapıların birçoğu, özellikle bu plan dâhilinde gerçekleştirilen düzenlemeler ile canlandırılmıştır. Aslında 1958 yangını ile birlikte Ulucami'nin kuzey ve kuzeybatısında konumlanmış olan hanlar, önemli ölçüde zarar görmüştür. Hanlar Bölgesi, her ne kadar bu döneme kadar birtakım uygulamalar kapsamında değişim ve dönüşüm geçirse de modern manada kentsel dönüşüm uygulamalarının izleri 2000'li yıllardan sonraya rastlamaktadır. Yoğun olarak bina bazlı yenileme ve koruma faaliyetlerine maruz kalan sahada, 2020 yılında tarihî dokunun estetik görüntüsünü gölgeleyen ve mekânsal

sorun ihtiva eden yaklaşık 40 adet yapı, yıkılmaya başlanmıştır. Yıkılan alanlarda sosyal donatı unsurları ve meydanlar inşa edilerek tarihî dokunun görünürlüğü ön plana çıkarılmaya çalışılmıştır. Binaların yıkılması yoluyla tarihî dokunun ön plana çıkartılması için yapılan bu faaliyetlerin bir kısmı, kentsel arındırma uygulamaları olarak görülebilir. Bölgede birçok kentsel dönüşüm stratejisi uygulanmaktadır. Uygulanan dönüşüm stratejisinin adı her ne olursa olsun tarihî çevreyi korumak ve ön plana çıkarmak başlıca amaçlardan biridir. Bunun yanı sıra 2014 yılında UNESCO Dünya Miras Listesine giren bu sahayı, turizm ve ticaret faaliyetleri açısından etkin bir biçimde kullanmak da geçerli nedenlerden bir diğeri olabilir. Araştırma sahasında kentsel koruma ve restorasyon, kentsel dönüşüm uygulamaları devam etmektedir. Bu uygulamaların olumlu tarafları olduğu gibi olumsuz tarafları da vardır. Örneğin yeni otopark alanları inşa etmek, sosyal donatı unsurları ve meydanlar oluşturmak, bölgedeki mimari dokuyu korumak için çabalar göstermek olumlu taraflardan bazılarıyken; yüksek seviyede araç ve yaya yoğunluğu, kira artışları, otopark sorunu, şantiye çalışmalarının uzun sürmesi, alanın yüksek işlevli bir ticaret merkezi olmasına rağmen para çekim noktalarının yetersizliği, acil müdahale ekiplerinin kullanabileceği konforlu bir ulaşım ağının olmaması vb. gibi sorunlara çözüm üretememesi olumsuz yanları olarak sıralanabilir. Bölgenin yakın çevresinde tarihî yapılara zıt, mimari unsurların bulunması ve kültürel yapılar restore edilirken meydana gelen deformasyon da olumsuz durumlar olarak görülmektedir. Yetkililer bu alanda restorasyon çalışmalarını gerçekleştirirken hassas davranmaya çalışmaktadır. Fakat alanda hâkim yerli grup olan esnafın bu konuda bilinçlendirilmesi ve yaygın katılımı, bu hassasiyeti daha da arttırabilir. Tarihî Çarşı ve Hanlar Bölgesi'nde gerçekleştirilen kentsel koruma faaliyetleri sadece sınırlı bir alana sıkıştırılmamalıdır. Bölgenin yakın çevresinde de bu hassasiyet gösterilmeli, alanın çevresi ile birlikte bir bütün oluşturduğu göz ardı edilmemelidir.

Bölgeye en yakın metro istasyonu Şehreküstü / Ulucami Hanlar Bölgesi Metro İstasyonu'dur. Bölgenin turistik noktalarından biri olan Ulucami ve ticaret merkezlerinden biri olan Kapalı Çarşı ve Bedesten bu metro istasyonuna yaklaşık 600 m uzaklıktadır. Bölgede yaya ve araç trafiğini azaltmak, Hanlar Bölgesi'nin merkezindeki Ulucami ve Kapalı Çarşı'ya erişimi kolaylaştırmak için, güvenli bisiklet yolları ve bisiklet park alanları inşa edilebilir. Buna bağlı olarak bisiklet paylaşım sistemleri ve kiralama istasyonları yaygınlaştırılabilir. Yetkili kurumlar bu bölgede araçlardan kaynaklı sorunların oluşmasını önlemek için tedbirler almaktadır. Fakat acil durumlar için bölgeye acil müdahale ekiplerinin erişimi gerek üst yapı gerekse alt yapıdan kaynaklı sorunlar nedeni ile güçtür. Bu yüzden böylesine dinamik bir nüfus sahasında sağlık kabinleri oluşturmak ve yaygınlaştırmak önemli olabilir. Öte yandan bölgede otopark alanları yoğunlukları dengeleyecek şekilde dağıtılmalı, akıllı park sistemleri yaygınlaştırılmalıdır. Toplu taşıma sistemleri teşvik edilmeli, özel araç girişleri sınırlandırılmalı veya zamana bağlanmalıdır.

Bilgi Notu

Makale araştırma ve yayın etiğine uygun olarak hazırlanmıştır. Bu çalışma için gerekli etik kurul izni, Bursa Uludağ Üniversitesi Sosyal ve Beşeri Bilimler Araştırma ve Yayın Etik Kurulunun 29.09.2023 tarihinde gerçekleştirdiği 2023-08 sayılı oturumda alınmıştır. Yazarlar çalışmaya ortak katkı sağlamış ve yazarlar arasında herhangi bir çıkar çatışması bulunmamaktadır.

Kaynakça

Akkar, Z. M. (2006). Kentsel dönüşüm üzerine Batı'daki kavramlar, tanımlar, süreçler ve Türkiye. *Planlama*, 2(36), 29-38.

- Akyıldız, N. A. & Olğun, T. N. (2020). In the context of cultural heritage an investigation for conservation and sustainability of traditional architecture. *International Journal of Scientific Research and Innovative Technology*, 7(3), 1-16.
- Alp, Ç. S. & Tunçer, M. (2022). Bursa'da kentsel koruma faaliyetlerinde öncü paydaş ve aktörler (1983-2003). B. K. Yeşilbursa (Ed.), *Bursa'da Zaman, Mekân ve İnsan Kitabı* içinde (684-710. ss.), Sentez Yayınevi.
- Altaş, N. T. (2014). Kentsel dönüşümde kültürel miras değerlerinin korunması: Erzurum örneği. *Doğu Coğrafya Dergisi*, 19(32), 243-260.
- Altaş, N. T. (2015). Coğrafi çevre unsurlarıyla şehirleşme etkileşimi bakımından Erzurum şehri. *Pegem Akademi*.
- Bağbancı, K. Ö. (2007). *Bursa Hanlar Bölgesi değişim ve dönüşüm sürecinin incelenmesi ve bölgenin korunması üzerine bir araştırma*. (Yayımlanmamış doktora tezi). İstanbul: Yıldız Teknik Üniversitesi Fen Bilimleri Enstitüsü.
- Batkan, Ö. (1996). Bursa kentsel gelişim ve planlama süreci. E. Yenal (Ed.), *Bir Masaldı Bursa Kitabı* içinde (247-259. ss.), Yapı Kredi Yayınları.
- BBB Alan Başkanlığı Bursa Hanlar Bölgesi & Sultan Külliyesi ve Cumalıkızık Yönetim Planı 2021-2026 (2023, Haziran 6). <https://alanbaskanligi.bursa.bel.tr/unesco/yonetim-planı/>
- Bilenser, E. (2014). *Prusia'dan Bursa'ya 8500 yıldır üreten kent*. Yapı Kredi Yayınları.
- Boussaa, D. (2015). Urban regeneration, sustainability and urban heritage: A case study of Souk Waqif, Doha. *Journal of Urban Regeneration & Renewal*, 8(4), 389-400.
- Bursa Büyükşehir Belediyesi (BBB) Kentsel Dönüşüm Şube Müdürlüğü, 2021.
- Bursa Büyükşehir Belediyesi (BBB) Tarihî ve Kültürel Miras Şube Müdürlüğü, 2023.
- Bursa İl Kültür ve Turizm Müdürlüğü, 2023 (2023, Temmuz 10). <https://bursa.ktb.gov.tr/TR-109565/dunya-miras-listesinde-bursa.html>
- Bursa Mekânsal Planlama ve Strateji Ofisi, 2023 (2023, Temmuz 20). <https://meps.bursa.bel.tr/>
- Caballero, G. V. & Roders, P. A. (2014). Understanding trends on urban heritage research in Asia. *Association Européenne d'Histoire Urbaine 12ème Conférence Internationale d'Histoire Urbaine* içinde (1-13. ss.).
- Collins, W. J. & Shester, K. L. (2013). Slum clearance and urban renewal in the United States. *American Economic Journal: Applied Economics*, 5(1), 239-273.
- Degen, M. & García, M. (2012). The transformation of the 'Barcelona model': an analysis of culture, urban regeneration and governance. *International journal of urban and regional research*, 36(5), 1022-1038.
- Demirsoy, S. M. (2006). *Kentsel dönüşüm projelerinin kent kimliği üzerindeki etkisi (Lübnan-Beyrut-Solidere kentsel dönüşüm projesi örnek alan incelemesi)*. (Yayımlanmamış yüksek lisans tezi). İstanbul: Mimar Sinan Güzel Sanatlar Üniversitesi Fen Bilimleri Enstitüsü.
- Doğan, M. (2018). Türkiye'de kentsel dönüşüm ve sosyo-ekonomik yapı üzerindeki etkileri. *The Journal of Turk-Islam World Social Studies*, (18), 1-8.
- Dostoğlu, N. (2021). Unesco dünya mirası Bursa. M. Eriş (Ed.), *81 İlde Kültür ve Şehir Bursa Kitabı* içinde (588-598. ss.), Bursa Valiliği Neşriyatı.

- Garci, A. G. (2011). The value of a geographical perspective on the analysis of urban public spaces, *Boletín de la Asociación de Geógrafos Españoles*, (55), 439-442.
- Gedik, S. G. (2015). *Tarihi çevrelerin sürdürülebilir yeniden canlandırılmasında kullanıcı görüşlerinin değerlendirilmesi: Bursa, Hanlar Bölgesi örneği*. (Yayımlanmamış yüksek lisans tezi). İstanbul: İstanbul Teknik Üniversitesi Fen Bilimleri Enstitüsü.
- Kahraman, A. S. & Dağlı, Y. (2013). *Günümüz Türkçesi ile Evliya Çelebi Seyahatnamesi 1-6. Kitaplar*. M. S. Koz (Ed.), Yapı Kredi Yayınları.
- Kiper, P. H. (2004). *Küreselleşme sürecinde kentlerin tarihsel-kültürel değerlerinin korunması-Türkiye Bodrum örneği*. (Yayımlanmamış doktora tezi). Ankara: Ankara Üniversitesi Sosyal Bilimler Enstitüsü.
- Kurtar, C. & Somuncu, M. (2013). Kentsel kültürel mirasın korunması ve sürdürülebilirliği: Ankara Hamamönü örneği. *Ankara Araştırmaları Dergisi*, 1(2), 35-47.
- Karadağ, A. & Mirioğlu, G. (2011). Türkiye’de kentsel dönüşüm politikaları ve uygulamaları üzerine coğrafi değerlendirmeler: İzmir örneği. *Ege Coğrafya Dergisi*, 20(2), 41-57.
- Oban, R. (2006). *İzmir’deki eski kentsel dokunun korunması ve turizm açısından değerlendirilmesi*. (Yayımlanmamış doktora tezi). İzmir: Dokuz Eylül Üniversitesi Eğitim Bilimleri Enstitüsü.
- Orhan, F., Zaman, S., Çavuş, A. (2019). Artvin ilindeki geleneksel kırsal mesken mimarisine bir örnek: Ahşap yığma evler. B. Gönençgil, T. A. Ertek, İ. Akova, E. Elbaşı (Ed.), *1. İstanbul Uluslararası Coğrafya Kongresi Bildiri Kitabı* içinde (420-430. ss.), İstanbul Üniversitesi Yayınları.
- Özgüç, N. (1988). Şehirsiz koruma ve coğrafya. *Coğrafya Dergisi*, (3), 61-122.
- Pamukcu, A. (2021). *Bursa Kapalıçarşı ve Hanlar Bölgesi folkloru*. (Yayımlanmamış doktora tezi). Ankara: Hacettepe Üniversitesi Sosyal Bilimler Enstitüsü.
- Perkin, C. (2010). Beyond the rhetoric: Negotiating the politics and realising the potential of community-driven heritage. *International Journal of Heritage Studies*, 16(1), 107-122.
- Roberts, P. (2017). The evolution, definition and purpose of urban regeneration. P. Roberts, H. Skykes (Ed.), *Urban Regeneration Kitabı* içinde (9-36. ss.), SAGE Publications Ltd.
- Smith, L. (2004). *Archeological theory and the politics of cultural heritage*. Routledge.
- Steinberg, F. (1996). Conservation and rehabilitation of urban heritage in developing countries. *Habitat International*, 8(3), 463-475.
- Steinberg, C. (2001). Culture and Sustainable Tourism. F. Matarasso (Ed.), *Recognising Culture: A Series of Briefing Papers on Culture and Development Kitabı* içinde (39-44. ss.), Comedia, The Department of Canadian Heritage, UNESCO, World Bank.
- Stewig, R. (2004). *Proposal for including Bursa, the cradle city of the Ottoman Empire, in the UNESCO world heritage inventory*. Kiel Institute of Geography.
- Şahinalp, M. S. & Günal, V. (2012). Osmanlı şehircilik kültüründe çarşı sisteminin lokasyon ve çarşı içi kademelenme yönünden mekânsal analizi. *Milli Folklor*, 24(94), 149-168.
- Tankut, G. (1973). Osmanlı Şehrinde Ticari Fonksiyonların Mekânsal Dağılımı. *VII. Türk Tarih Kongresi, Kongreye Sunulan Bildirileri* içinde (773-779. ss.), Türk Tarih Kurumu Basımevi.

TMMOB Şehir Plancıları Odası (2014). Hanlar Bölgesi görüşlerimiz: Bursa merkez Reyhan-Kayhan Hanlar Bölgesi raporu.

TÜİK, 2023 (2024, Şubat 13). Adrese dayalı nüfus kayıt sistemi.

<https://biruni.tuik.gov.tr/medas/?locale=tr>

Van Oers, R. (2010). Managing cities and the historic urban landscape initiative - an introduction. R. Van Oers, S. Haraguchi (Ed.), *Managing Historic Cities Kitabı* içinde (7-17. ss.), UNESCO World Heritage Centre.

Yazıcıoğlu, Y. & Erdoğan, S. (2014). *SPSS uygulamalı bilimsel araştırma yöntemleri*. Detay Yayıncılık.

Yenen, Z. (1987). *Vakıf kurumu- imaret sistemi bağlamında Osmanlı Dönemi Türk kentlerinin kuruluş ve gelişim ilkeleri* (Yayımlanmamış doktora tezi). İstanbul: İstanbul Teknik Üniversitesi Fen Bilimleri Enstitüsü.

Yiğit, A. (2021). Bursa'nın beşeri ve ekonomik coğrafyası. M. Eriş (Ed.), *81 İlde Kültür ve Şehir Bursa Kitabı* içinde (211-237. ss.), Bursa Valiliği Neşriyatı.

Zaman, S. & Duman, S. (2022). Kentsel dönüşüm alanında yayımlanmış coğrafya literatürü üzerine bir değerlendirme. *Uludağ Üniversitesi Fen-Edebiyat Fakültesi Sosyal Bilimler Dergisi*, 23(43), 1177-1233.

EXTENDED SUMMARY

Historical environments, which emerged with the cities having a historical and cultural identity, are known as regions with the identity of an open-air museum. The Historic Bazaar and Inns District, located in what is called the historical core of the city of Bursa, constitutes the research area of this study. This study aims to reveal the spatial change that has occurred with urban transformation practices in the Historic Bazaar and Inns District. Has there been a spatial change in the Historic Bazaar and Inns District from past to present? If there is a change, what are the traces of this change? Is the urban identity preserved with the urban transformation practices occurring in the research area? answers were sought and the traces of spatial change in the research area, which has the identity of a unique open-air museum with its surroundings, were questioned.

In this study, mixed research method was used. In the research area, firstly, in order to analyse the place, the elements with a prominent historical identity were identified, and the change and transformation that these elements have undergone from the past to the present were tried to be revealed. In this context, the research was tried to be shaped by qualitative research elements such as printed sources, field observations, photography, participant observation and archive scanning. The current conditions of the streets and spaces in the research area were photographed and compared with the past. The first physical step regarding the urban transformation process in the region was taken in 2020 and approximately 40 buildings were demolished. The movements to build squares instead of these buildings and to emphasise the visibility of historical elements have thus begun. This developing process was tried to be reflected in the research by analysing satellite images and land use maps. Interpretations were made about spatial change by using geographical expression techniques. Survey applications were carried out with the tradesmen in the research area, and the perceptions of the local people about urban transformation in this area, whose historical and cultural value stands out, were tried to be included in the research.

This area is mostly occupied by commercial areas. There are approximately 4000 shops in the study area. Considering approximately 4000 shops in the research area, the number of questionnaires to be applied is 346. It was foreseen that there might be data losses and the questionnaires were applied to 350 people in order to increase reliability. The first three questions in the questionnaire form are aimed at measuring the demographic characteristics of the respondents. These questions are related to the age range, gender and educational status of the respondents. There are 12 questions in the form except demographic questions. Eleven of these 12 questions were closed-ended questions and the remaining one question was asked to the participants as an open-ended question. These questions are discussed in the findings section. The questionnaires were administered through face-to-face interviews in September, October and November 2023.