

Batı Anadolu MÖ 2. Binyıl Ticaretinde Yassitepe Höyüğü

[YASSITEPE HÖYÜK IN THE 2ND MILLENNIUM BC TRADE OF
WESTERN ANATOLIA]

Mehmet Akif ERDEM - Zafer DERİN

Anahtar Kelimeler

Batı Anadolu, Orta Tunç Çağı, Geç Tunç Çağı, Yassitepe Höyüğü, Ticaret, Miken.

Keywords

Western Anatolia, Middle Bronze Age, Late Bronze Age, Yassitepe Höyük, Trade, Mycenaean.

ÖZET

Anadolu'nun batı kıyılarında Troas Bölgesinden başlayarak Güneybatı Anadolu'ya kadar Kıyı Ege şeridini takip eden alanlarda MÖ 2. binyıla tarihlenen yerleşimler ile ilgili araştırmalar yapılmış, yerel ve ithal kültür kalıntılarına ilişkin veriler elde edilmiştir. İzmir'in merkezinde, Bornova Ovası'nın İç Batı Anadolu'ya açıldığı yerde bulunan Yassitepe Höyüğü, arkeolojik bulgularıyla Batı Anadolu'nun MÖ 2.binyıl sürecine katkı sağlayan yeni alan olarak karşımıza çıkmaktadır. İzmir'in tarih öncesi yerleşim alanında yer alan Yassitepe Höyüğü, doğusunda İpeklikuyu, güneyindeki Yeşilova Höyüğü ile birlikte günümüzden 8500 yıl önceden başlayarak Roma dönemine kadar binlerce yıl kesintisiz yerleşim görmüştür. 3 hektar boyutuyla, İzmir ve çevresinde yer alan çağdaş dönem yerleşim yerleri gibi küçük ölçekli bir alan olan Yassitepe Höyüğü, modern yapılar altında kalması nedeniyle sınırlı alanlarda çalışılmasına karşın, Batı Anadolu'nun Orta ve Geç Tunç Çağlarına katkı sağlayacak nitelikte veriler sunmuştur. Yassitepe, mimarisi, çanak çömlekleri ve küçük buluntularıyla Anadolu'nun yerel özelliklerini büyük oranda yansıtırken, az sayıda ithal buluntusuyla da uzak bölgeler ile bağlı halinde olduğunu göstermiştir. Bu bağlamda kervan yolları üzerinden Orta Anadolu kültürleri ile bağlantı kurulmuş, ticari ilişkinin varlığı ölçü sistemine ait arkeolojik bulgular ile kanıtlanmıştır. 77 no.lu parselde tespit edilen mezar buluntularıyla hem gömü geleneği hakkında bilgi edinilmiş hem de mezarlarda açığa çıkartılan Miken buluntuları sayesinde GH IIIA2 döneminde Yassitepe'nin deniz aşırı bağlantı alanı tanımlı hale gelmiştir.

ABSTRACT

Research has been carried out and data on local and imported cultural remains have been obtained on the settlements dating back to the 2nd millennium BC in the areas following the Coastal Aegean strip, starting from the Troas Region on the western coast of Anatolia and extending to Southwest Anatolia. Yassitepe Höyük, located in the center of Izmir, where the Bornova Plain opens to Inner Western Anatolia, stands out as a new area contributing to the 2nd millennium BC process of Western Anatolia with its archaeological findings. Located in the prehistoric settlement area of Izmir, Yassitepe Höyük, together with İpeklikuyu in the east and Yeşilova Mound in the south, was inhabited uninterruptedly for thousands of years, starting 8500 years ago from today until the Roman Period. Yassitepe Höyük, which is a small-scale area with a size of 3 hectares, like the contemporary period settlements in Izmir and its surroundings, has provided data that will contribute to the Middle and Late Bronze Ages of Western Anatolia, although it can be studied in limited areas due to being buried under modern structures. While Yassitepe largely reflects the local characteristics of Anatolia with its architecture, pottery and small finds, it also shows that it is connected to distant regions with a small number of imported finds. In this context, a connection was established with Central Anatolian cultures through caravan routes, and the existence of commercial relations was proven.

by archaeological findings regarding the measurement system. With the tomb finds identified in plotno. 77, information about the burial tradition was obtained, and thanks to the Mycenaean finds unearthed in the tombs, the overseas connection area of Yassitepe during the LH IIIA2 Period became defined.

Giriş

Anadolu'da, Erken Tunç Çağı'nın ortalarından itibaren sosyo-ekonomik ve kültürel anlamda bir değişim yaşanır ve bu durum yerleşimlerin mimari verilerine, seramik, metal, taş ve kemik gibi bulgularına yansır. Söz konusu süreçte karşımıza çıkan bu değişimin birçok alt başlığı olmasına rağmen belki de en öne çıkanı uzak mesafeli ticaretin varlığıdır.¹ Özellikle Orta Anadolu ve Batı Anadolu'daki önemli merkezlerin konumları, T. Efe ve V. Şahoğlu tarafından önerilen ticaret rotalarına referans oluşturmaktadır.² T. Efe'nin *Büyük Kervan Yolu* önerisinde olduğu gibi söz konusu rotalar, uzun yıllar bölgeler arası etkileşimde önemli rol oynasa da Orta Tunç Çağı'na geçiş dönemi olarak tanımlanan süreçte, politik ve kültürel değişimlere bağlı olarak önemini kaybetmekte ve Batı Anadolu'da yeni alternatif rotalar ortaya çıkmaktadır.³ Bahsi geçen dönemde Anadolu'nun batı kıyıları bir yandan kervan yollarıyla Orta Anadolu ile etkileşim halindeyken diğer taraftan MÖ 2.binyıl ilk yarısında Minos, ikinci yarısında Mikenli tüccarların organize ettiği denizyolu ticareti ile temas halindedir. Bu bağlamda Anadolu'nun yerel ürünlerinin yanı sıra genellikle Ege kökenli olmak üzere, Mısır ve Kıbrıs'a kadar uzanan etkileşim ağına ait ürünlere Anadolu'nun kuzeybatı kıyılarında Troas Bölgesi'nde, İzmir ve çevresini kapsayan Orta Batı Anadolu kıyılarında ve Güneybatı Anadolu kesiminde rastlanılmıştır.⁴ Bu gelişmeler dâhilinde Kıyı Ege'de Yassitepe yerleşimi, MÖ 2. binyılda Anadolu yerel özelliklerinin yanı sıra Ege kökenli bulguların da tespit edildiği bir yerleşim olarak dikkat çekmektedir. Bu çalışmada Yassitepe'de ele geçen bulgulara dayanarak MÖ 2. binyıl sürecinde Yassitepe'nin ticaret ve olası bağlantı rotaları üzerindeki yeri üzerinde durulmuştur.

Yassitepe Höyüğü'nde MÖ2.binyıl tabakaları

Yassitepe Höyüğü İzmir ili Bornova ilçesi

Kazımdirik Mahallesi sınırları içerisinde yer almaktadır. Yeşilova Höyüğü ve İpeklikuyu Höyüğü ile birlikte yaklaşık olarak 1200 metre çapındaki alanda İzmir'in Tarih Öncesi yerleşimin bir parçasıdır. İç Ege ve Kıyı Ege arasında bir bağlantı noktası olan Yassitepe'de Geç Neolitik Dönemden Roma Dönemine kadar farklı kültür katları tespit edilmiştir. Yassitepe'deki Orta (IIA) ve Geç Tunç Çağı (II0) yapı kalıntıları, höyüğün doğu ve güneydoğusunda yoğunlaşmaktadır (Fig. 1).⁵ Geç Tunç Dönemine ait yapı kalıntıları höyüğün güneydoğusundaki parsel kazılarında ve höyük merkezindeki Orta Tunç yapılarını tahrip eden çöp çukurlarından bilinmektedir. Orta Tunç Dönemine tarihlenen iki farklı evrede yapı kalıntılarına ulaşılmıştır. IIA1 erken evre yapı kalıntıları taş temel üzerine kerpiç kullanılarak inşa edilmiş dikdörtgen planlı yapılardan, IIA2 geç evrede yine dikdörtgen planlı taş temelli yapılar bulunmuştur. Bunların dışında avlu niteliğindeki alanda açık ocaklar tespit edilmiştir.⁶ Bu sebeple yerleşimin ana karakteri domestik yapılardan oluşan, sivil mimaridir (Fig. 2). Mimari dışında çanak çömlek, pişmiş toprak, yontmataş, ve kemik buluntu tespit edilmiştir.

Yassitepe'nin MÖ.2. binyıl ticaretine ilişkin bulguları

MÖ.2. binyılda Batı Anadolu'da Erken Tunç Çağı'nda olduğu gibi 2.binyılda da uzun mesafeli ticari faaliyetlerin devam ettiği ve bu şekilde farklı bölgelerle yoğun kültürel ilişkilerin kurulduğu anlaşılmıştır. Bu dönemde bakır, kalay, altın ve gümüş gibi ticareti yapılan ürünlerin kara ve deniz yoluyla uzak yerleşimlere kadar taşındığı bilinmektedir. MÖ 2. binyıl tabakalarındaki bazı buluntu ve kalıntılar Yassitepe'nin İç Anadolu ve Ege adaları ile olan ticaretine ilişkin somut veriler olarak görülmektedir. Bunlarda biri taş terazi ağırlığıdır (Fig. 3).

2022 yılı kazı çalışmalarında F13a plankaresinde yürütülen çalışmalarda kuzeybatı-güneydoğu doğrultuda inşa edilmiş, dikdörtgen biçimli bir yapı ortaya çıkartılmıştır. Yapının kuzey duvarı yakınında hematit taşından yapılmış,

1 Kamış 2022: 781.

2 Şahoğlu 2005, Efe 2007, Efe 2020.

3 Efe ve Ay-Efe 2001: 55

4 Pieniasek vd. 2018: 375-400.

5 Derin vd. 2023: 181-183.

6 Erdem 2023.

Sphendonoid formlu bir terazi ağırlığı ele geçmiştir. Terazi ağırlığı, 4.5 cm genişliğinde 1.2 cm çapında ve 20 gr ağırlığındadır. Taş terazi ağırlığı Anadolu'da, Erken Tunç Çağı I sürecinden itibaren bilinmekte ve değerli eşyaları tartmak için kullanılmasının yanı sıra özellikle metalürjik ürünlerin tartımı ile ilişkilendirilmektedir. Bu tür taşlar Mezopotamya'dan başlayıp Kuzey Suriye üzerinden Orta Anadolu'ya oradan da derin vadiler aracılığıyla Troas Bölgesi, İzmir ve çevresi ile birlikte Güneybatı Anadolu'ya ulaşan ticaret yolları üzerindeki önemli yerleşmelerde tespit edilmiştir. Batı Anadolu kıyı kesiminde Yassitepe'deki terazi ağırlığı Orta Tunç Çağı'na tarihlenen, şu an için tanımlı tek örnektir.

Anadolu'da hematit taşından, silindir biçimli ağırlıkların benzerleri Erken Tunç Çağı ile birlikte görülmektedir. Bu tür buluntular Efes Çukuriçi Höyük'te ETÇ I tabakasında⁷, Troya IIg⁸ tabakasında, Tarsus Gözlüküle'de⁹, Alishar Höyük'te¹⁰ ve Erken Tunç Çağı III sürecinde Acemhöyük'te¹¹ ve Küllioba'da¹² karşımıza çıkar. MÖ 2. binyıla ait örnekler Asur Ticaret Kolonileri Dönemi yerleşimlerinde Kanış-Karum'da tespit edilmiştir.¹³ Alishar'da Hitit İmparatorluk dönemi tabakalarında ele geçen örnek, kazıcısı tarafından perdah taşı olarak nitelendirilmiştir. Rahmstorf'da bu buluntuları yeniden değerlendirerek, bunların ağırlık olabileceğini ifade ederek, bazılarını Orta Tunç Çağı'na tarihlendirmiştir.¹⁴ Derekutuğun Maziönü mevkiinde yürütülen çalışmalarda ortaya çıkartılan ağırlık Ünsal Yalçın tarafından ETÇ III sonu OTÇ başı olarak yorumlanmıştır.¹⁵ Troya VI. tabakada bulunan ve perdah taşı olarak tanımlı örnek, siyah renkli ve parlak olarak belirtilmiştir. Söz konusu form üzerinde durduğumuz

ağırlıklardan biri olmalıdır (Fig. 4).¹⁶

Bu tür taş ağırlıklar daha çok terazi olarak adlandırabileceğimiz düzeneklerle birlikte kullanılmıştır. Batı Anadolu'daki terazi ile ilişkili en erken örnekler terazi/denge çubuğu olarak tanımlı nesnelere aittir. Troya'da Schliemann'ın kazı raporlarında belirttiği altın çubuklar¹⁷ ve Küllioba'da kemikten denge çubukları bu konuda öncül niteliğindedir.¹⁸ MÖ 2. binyılda Asur Ticaret Kolonileri Dönemi'nde Kanış Karum'da 5 ve 6 no.lu küp mezarlarda¹⁹ ve Karum'un II. yapı katında da benzer biçimde terazi kefeleri Anadolu'da uzun süreli ticari faaliyetlerin devam ettiğine dair kanıtlardır.²⁰

Erken Tunç Çağları ile birlikte Mezopotamya'dan başlayıp Troya ve hatta adalara kadar uzanan ticaret rotaları üzerinde belirli malların değiş tokuşuna yönelik kefe ve denge çubukları ile birlikte ölçüm için ağırlıklar kullanılmaktadır. Kazılarda bütün olarak ele geçmiş bir terazi örneği bulunmamakla birlikte teraziye ait kefe, zincir ve ağırlık aletleri, terazilerin varlığına dair arkeolojik kanıtlar daha çok Mezopotamya'da karşımıza çıkmaktadır²¹. Bununla birlikte mermer, hematit ve kurşundan yapılmış ağırlıklar birçok kültür tarafından kullanıldığı bilinmektedir. Bunların içinde hayvan biçimli ve silindirik formlu olanları dikkati çeker. Hematit taşının üretimde seçilmiş olmasının nedeni, aşınmaya karşı dayanıklı olmasıdır.²² Bilgi'ye göre bu ağırlıklar Mezopotamya'da o dönemlerde geçerli olan *mina ve shekel* gibi ölçü birimlerine denk gelmektedir.²³

Yassitepe Höyüğü'nde MÖ 2.binyıl ticaretine ilişkin bulgular höyüğün Geç Tunç Çağı(IIA0) tabakasında da tespit edilmiştir. Höyük merkezinde Geç Tunç Çağı'na ait mimari kalıntılar, höyüğün üst katmanlarının tarımsal faaliyetlerle tahrip edilmesinden dolayı bulunamamıştır. Buna karşın bazı noktalarda açılan çöp çukurlarında Geç Tunç Çağı'na ait bulgular ele

7 Horejs 2009: 365-366, Fig. 8.

8 Blegen vd.1950: 363, 35-445; 368 Fig. 363, 37-515.

9 Goldman 1956: 420, 118-120.

10 Osten 1937: 230, 236, Fig. 264:d 2887, e 810, e 950, d 1962; Rahmstorf 2009, 210, Fig.3.

11 Kamış 2022: 790, Resim 15.

12 Efe 2020: 128, Fig.7

13 Kulakoğlu ve Kungal 2011: 319, Resim 377-384.

14 Osten 1937: 230-236;Rahmstorf 2009: 210, Fig.3.

15 Bu veri 4. Türkiye Tarihi Madenler Konferansında Ünsal Yalçın tarafından paylaşılmıştır. Ünsal Yalçın buluntunun ele geçtiği tabakayı MÖ 2200'lere tarihlendirerek, Anadolu kronolojisinde Orta Tunç Çağı'nın bu süreçlerde başlamış olabileceğini ifade etmiştir. Yalçın 2024(baskıda)

16 Blegen vd 1953: 26, 270, Pl.299, 37-214.

17 Esin 1991: 36-38, Bilgi 2003: 17, Resim 1.

18 Efe 2007: 58-60, Fig.16.

19 Özgüç ve Özgüç, 1953: 69, Lev. LVI, Resim 539, 540-541

20 Kulakoğlu ve Kungal 2011: 323, Resim.405.

21 Karpe 2004: 49, Taf.64-1073; 13, Taf.16-220.

22 Bilgi 2003: 18.

23 Bilgi 2003: 18-20.

geçmiştir. Ayrıca höyüğün hemen doğusunda yer alan 77 no.lu parsel kazısında da bu dönemi yansıtan bulgulara ulaşılmıştır. Özellikle 77 no.lu parselde, bir temel kazısı sırasında taş sanduka ve pithos mezardan oluşan bir mezarlık ortaya çıkartılmıştır (Fig. 5). Farklı tarzdaki bu mezarların ortak özelliği mezarların pyxisler ve takı olarak kullanılmış frit, akik ve lapis lazuli taşından yapılmış boncuklarıyla birlikte, Miken kültürüne ait buluntular sunmasıdır (Fig. 6: 1-2). Söz konusu buluntular Kıta Yunanistan, Kiklad Adaları ve Girit Adası üzerinden Batı Anadolu kıyılarına ulaşan deniz aşırı ticari ilişkilerin varlığını ortaya koymuştur. Her iki mezarda tespit edilen pyxislerin benzerleri daha önce yayımlanan örneklerinde kimi zaman alabastron olarak tanımlanmıştır. Pyxisler çağdaş dönemde Hellas kronolojisine göre GH IIIA2, MÖ 1375-1300 zaman dilimindeki örnekler ile benzerlik gösterir.²⁴ Bu tanımlama dâhilinde pyxislere Troas Bölgesi'nde Beşiktepe²⁵ ve Troya'da²⁶ rastlanılmıştır. İzmir çevresinde Panaztepe'de,²⁷ Baklatepe'de,²⁸ Halkapınar'da,²⁹ Güneybatı Anadolu'da Müskebi'de³⁰ ve Pilavtepe³¹ mezar odalarında bulunmuştur.

Yassitepe MÖ 2. binyıl ticaretine ilişkin diğer bir veri, yerleşimin Orta ve Geç Tunç Çağı tabakalarında bulunan çanak çömleklerdir. Yassitepe'de MÖ 2.binyıl tabakası II0'da az da olsa bu döneme ait keramik parçaları ele geçmiştir. Yüzeğe yakın küçük bir alanda ortaya çıkan keramikler arasında parlak açkılı gri ve kırmızı mallar öne çıkar. Yonca ağızlı testiler, dışa açılan ağızlı çanaklar, yüksek ayaklı kaideler ve ilmek kulplar dönemin yaygın formlarındandır.³² Bunların dışında gövde açık renk üzerine siyah renk spiral bezemeli gövde parçası Miken kültürüne ait yerel üretim malları olarak görülebilir (Fig. 7: 6). Söz konusu bezemeli örneğin benzerlerine Troya'da bulunan

Geç Hellas IIIA1 ve 2 sürecine tarihlenen Miken priform testi, kylix ve kraterlerinde de rastlanmıştır.³³ Bu bağlamda Yassitepe'deki bezemeli gövde parçaları pyxisler ile benzer bir sürece tarihlenmesi açısından önemlidir.

Yassitepe, IIA1 ve IIA2 tabakalarında tespit edilen keramiklerin %98'inin yerel %2'lik kısmının ise ithal olduğu anlaşılmıştır. Yerel olduğu düşünülen örnekler arasında dönemin yaygın formu "beadrim'lerin" değişik varyasyonları, yonca ağızlı ve gaga ağızlı testiler, yivli ağızlı çömlekler öne çıkmaktadır.³⁴ Bunların dışında az sayıda olsa da ithal olabilecek örnekler tespit edilmiştir. Bunların içinde çömlek ve akıtacaklı bazı kapların benzerleri Troya'da karşımıza çıkar.³⁵ Pavuk bunların Erken Troya VI tabakasına ait örnekler olduğunu ve adalardan geldiğini ifade eder.³⁶ Kâse olarak değerlendirilen bir parça, Çeşme Bağlararası'nda Minos tipi kap ve Milet'te bulunan Orta Minos kap formlarıyla benzerlerdir.³⁷ Bardak formu bir kap Milet'te bulunan Minos tipi Kameres kapları ile yakınlık göstermektedir.³⁸ Ayrıca Yassitepe'de krem ve açık kahverengi boyalı gövde parçalarına da rastlanılmıştır. Yüzeylerinde açık kırmızı ve açık kahverengi yatay şerit bezemeler yer alır (Fig. 7: 1-5).³⁹ Yassitepe'de bulunan yerel ve olası ithal bu tür mallar doğrudan ticari ilişkiler sonucu yerleşime getirilmiş olabilir. Ayrıca bu tür formların Orta Anadolu ve Ege kökenli kültürlerden etkilenen yerel ustalar tarafından taklit olarak yapılmış ihtimali de bulunmaktadır. Formların benzerlerinin Orta Anadolu ve Ege Adaları üzerinde görülüyor olması ticari ilişkinin iki ayrı yönünü işaret etmektedir.⁴⁰

Yassitepe Höyüğü'nün MÖ 2. binyılda olası bağlantı yolları.

Yassitepe Höyük II0-IIA tabakaları ve hemen yakınındaki 77 no.lu parselden elde edilen çanak

24 Mountjoy 2001: 4, Tablo 1, Fig. 76: 160.

25 Dresely ve Wahl 1986: 341-343.

26 Akyurt 1998: 11, Şekil 8e, Blegen vd. 1953: Şekil 294, C52 (Pl.324: 34.281)

27 Günel 1999a: 58-59, Levha 131: 1-6.

28 Aykurt ve Erkanal 2017: 18, 41, Resim 53-54, Levha 15: 2-3.

29 Akyurt 1998: 28, Şekil 21d; Meriç 1982, s 31; Özgünel 1987: 547.

30 Akyurt 1998: 33, Şekil 30: a, b, c; Boysal 1967b, 31.

31 Benter 2010: 345-347, Resim 6: 7-12.

32 Erdem 2023: 81.

33 Mountjoy 2020: 529-535.

34 Erdem 2023: 136-144, 153, 223-227, : Levha 4: 49, Levha 5: 18, Levha 6: 1-10, Levha 39: 2-4, Levha 70: 1.

35 Erdem 2023: 192, Levha 24: 8, 263: Levha 89: 2.

36 Pianiezek vd. 2018: 382, Fig. 8.

37 Erdem 2023: 216, Levha 36: 1-2; Şahoğlu 2007: 319, Fig. 12.

38 Erdem 2023: 228, Levha 41:5-7; Raymond 2005: 274, Fig.4.2: AT.96.231.1

39 Erdem 2023: Levha 130: 2.

40 Erdem 2023: 304.

çömlek verileri, hematit ağırlık ve mezar buluntularından yola çıkarak Yassitepe'nin MÖ 2. binyılda ticari ilişkilerin hem Orta Anadolu hem de Ege'de yer alan kültürler ile yürütüldüğünü söylemek mümkündür. Bu ilişkiler hem kara ve hem de denizyolu üzerinden gerçekleşmekteydi. Denizyolu ticaretinde olasılıkla kıyı şeridini takip eden küçük tekneler ile bağlantı sağlanıyordu. Mevsimlere göre yön değiştiren rüzgârlara göre saat yönünün tersine doğru bir rota takip ediliyordu.⁴¹ Elverişsiz hava koşullarında korunaklı koy ve limanlarda bekleniyor, ulaşım en uygun noktadan karaya aktarılıp kervan yolları üzerinden devam ediyordu.⁴²

Yassitepe'nin Orta Anadolu ile olan bağlantısı, kuzeyden güneye doğru; Bakırçay, Gediz, Küçük Menderes ve Büyük Menderes vadileri ile bu vadileri çevreleyen dağların yüksek kesimlerinden ovalık alanlara ulaşan ara kervan yolları ile mümkündür. Batı Anadolu'nun ticari hayatını şekillendiren kervan yollarının Büyük Menderes Vadisi noktası Afyon'dan başlayıp, Uşak, Denizli, Aydın ve son olarak Güneybatı Anadolu kıyılarından Ege Denizi'ne ulaşmaktadır. Orta Anadolu'yu Troas bölgesine bağlayan noktalar ise Eskişehir, Kütahya üzerinden geçmektedir. İzmir ve çevresine olan kervan rotaları ise kuzeyde Gediz ve güneyde Küçük Menderes vadileri güzergâh için uygun alanlardır (Fig. 8).⁴³

İzmir merkezine ulaşmak için izlenen yollara bakıldığında yakın döneme kadar kullanıldığı bilinen güzergâhlar bize ipuçları verebilmektedir. Bu doğrultuda üç farklı güzergâhtan bahsetmek mümkündür. Bu rotalar üzerinden İzmir, Kuzeybatı Anadolu'nun kıyı kesimine, İç Batı Anadolu'ya ve Güneybatı Anadolu'ya bağlanmaktadır. MÖ 2. binyıl sürecinde yazılı metinlerin olmadığı, arkeolojik malzemeler ile bağlantı kurabildiğimiz bağlantı rotaları için, Roma Dönemi sınır taşlarına ve biraz daha yakın dönemde Evliya Çelebi'nin Seyehatname'lerine bakılması yol gösterici olabilir. Bu noktada 1. yol, İzmir merkezin kuzey ile olan bağlantısını içeren, Roma Dönemi Smyrna-Pergamon yolu üzerinden takip edilebilir. Bu güzergâh üzerinde 1833 yılında bölgede yapılan bir temel kazısında, sınır taşı olarak belirtilen, mermer bir yazıt tespit

edilmiştir. Söz konusu yazıt üzerinde Smyrna kent meclisinin aldığı bir karar anlatılmaktadır. Bu karara göre deniz ulaşımında karşıya geçiş ile ilgili ücretlendirmeden bahsedilmektedir. Körfez karadan dolaşımında zahmetli ve zaman kaybı olarak ele alındığında deniz taşımacılığının önemi öne çıkmaya başlamıştır. Bu nedenle İzmir'in Menemen ve Bergama'ya ulaşımında deniz yolundan yararlanıldığı anlatılmıştır. Doğer, İzmir'in Gediz Vadisi'ne açılan bu güzergâh için Menemen iskelesi olarak belirtilen iskelden yararlanıldığı düşünülmektedir. Bu iskelenin günümüzde Çiğli ve Şemikler arasında bir yere denk geldiği bir alanda, alüvyon dolgu altında kaldığı için tespit edilemeyen bir yer olduğunu ifade etmiştir.⁴⁴ Smyrna-Pergamon yolunun kara yönden bağlantısının zorlu güzergâh olduğu ve bu güzergâh üzerinde deniz ulaşımı için kullanıldığı düşünülen iskelelerin bulunduğu yönelik daha yakın tarihli ifadeler, Evliya Çelebi'nin Seyehatname'sinde de geçer. Çelebi, Menemen'den İzmir'e geçişi anlatırken, Ulukent, Küçük Çiğli, Serinkuyu, Dedebaşı ve Soğukkuyu'ya ulaşır. Soğukkuyu'da Geçit Kal'a-i Geçit olarak tanımlı merkezden bahseder.⁴⁵ Söz konusu tepenin Küçük Yamanlar Höyüğü olduğu açıktır. Geçidin bulunduğu bölgeyi doğruya doğru tarif ederken dağlık, bağlı alanlar olarak tanımlar. Bu geçidin alt taraflarında da bir iskele bulunduğu, bu iskelenin de Urla veya Kuşadası'na gidecek kişiler tarafından kullanıldığını belirtmiştir. İbrahim Şahin'e göre bahsi geçen liman da muhtemelen günümüzdeki Alaybey Limanıdır.⁴⁶ Dağlık, bağlı alanlar ise Naldöken- Çınarlı arasında kalan bölgeyi ifade eder. Naldöken adından da anlaşılacağı üzere hayvanların geçişlerde çok zorlandıkları bir alan olarak tanımlanmıştır. Çınarlı'ya geldiğinde yol Bornova ve Alsancak olmak üzere ikiye ayrılır.⁴⁷ Seyyahın Bornova olarak belirttiği alan günümüzdeki Halkapınar'dır. Halkapınar'dan doğruya doğru gidildiğinde Ankara asfaltından Belkahve geçidine ulaşılır. Halkapınar'dan güneye devam edildiğinde ise Yeşildere Caddesi üzerinden Gaziemir ve Torbalı'ya bağlantı söz konusudur. Seyyahın Alsancak yolu olarak belirttiği alandan batıya doğru devam edildiğinde, 3 saatlik yürüme mesafesinde Kala-i Sancakburnu olarak

41 Agouridis 1997:3-7.

42 Sazcı 2002: 47-48, Derin vd. 2023: 188.

43 Efe 2007, Fig.1; Şahoğlu 2005, Fig.1-2.

44 Doğer 2006, 109-110.

45 Şahin 2013, 97-98.

46 Şahin ve Doğan 2013, 147-149.

47 Şahin 2013, 98.

belirttiği bir iskeleden söz eder. Bu iskele günümüzde Sahilevleri olarak belirtilen alanda, Deniz Kuvvetleri askeri sınırları içerisinde yer alır ve Yeni Kale olarak bilinir.⁴⁸ Söz konusu kalenin üst taraflarında yapılan yüzey araştırmalarında tespit edilen Çalicatepe ve Sivritepe yerleşimleri tespit edilmiştir. Buradan yola çıkarak İzmir sınırları içerisinde MÖ 2. binyıl kale tipi yerleşimlerin İzmir Körfezi'ne hâkim alanlarda kurulduğu anlaşılmaktadır (Fig. 9).

2. yol, Smyrna-Sardes yolu üzerinden değerlendirilmektedir. Bu yol Basmahane Garı'nın hemen güneyinde yer alan Magnesia, Kapısı'ndan başlamaktadır. Bu alandan doğuya doğru ortalama 3,5km.gidildiğinde Kervan Köprüsü olarak belirtilen yere ulaşılmaktadır. Günümüzde Kemer tren istasyonunun bulunduğu alana denk gelen bu köprü geçilerek kuzeydoğu istikametine önce günümüzdeki Gıda Çarşısı'na çıkan Gaziler Caddesi'ne oradan da Kemalpaşa Caddesi kullanılarak Kavaklıdere mevki Belkahve'ye ulaşılır. Oradan da Kemalpaşa Ovası'na geçilir.⁴⁹ Doğu batı yönlü 20 km'lik bir mesafeyi işaret eden bu yol, Bornova Ovası üzerinde özellikle MÖ 2. binyıl iskânı için önemli bir tercih sebebi olabilir. Bu güzergâh ile bağlantılı olduğu düşünülen bir de ara yol bulunmaktadır. Söz konusu yol Bornova Ovası'ndan başlayıp Bornova'nın yüksek kesimlerinde yer alan, köyleri içine alan kervan yollarıdır. 1-1.50 m. genişliğinde, yüzeyi düz taşlardan oluşan deve yürüyüşlerine uygun bu kervan yolu Çiçekli ve Yakaköy sınırları içerisinde geçer. Yakaköy sınırları içinde Çiçekli köprüsüne gelindiğinde yol ikiye ayrılır. Bir yön Kemalpaşa Ovası'na ulaşırken diğer bir yön kuzeye doğru devam ederek Manisa Ovası'na açılır (Fig. 9).⁵⁰ Kervan yollarının geçtiği hattın MÖ 2. binyılda da kullanılması olasıdır. Yol güzergâhı üzerinde MÖ 2. binyıla tarihlenen mezarlar içerisinde ele geçen dışa kalınlaştırılmış dudaklı çanaklar ve sarkık dudaklı yivli ağızlı çömlekler, bu alanlarda söz konusu dönemde yerleşim olduğunu gösterir.⁵¹

3. yol Smyrna-Ephesos yolu olmalıdır. Bahsi geçen güzergâhın Roma Dönemi'nde kentin Güneybatı Anadolu ile olan bağlantısını sağladığı

düşünülmektedir. Bu rota günümüzde Eşrefpaşa Yağhaneler'de, henüz belirlenememiş bir noktada bulunan Ephesos Kapısı'ndan başlayıp, güneye doğru devam edildiğinde, bugünkü Gaziemir Seydiköy'e ulaşılmaktadır. Seydiköy yolu üzerinde bulunan bir yazıtta da İmparator Vespasianu'nun Pergamon Ephesos yolunu tamir ettirdiği belirtilmektedir.⁵² Söz konusu yolun, MÖ 2. binyılda İzmir merkezi, Gaziemir üzerinden Torbalı Ovası'na, oradan da güneydoğuya doğru Selçuk ve Kuşadası'na bağlaması muhtemeldir (Fig. 9). Torbalı Ovası'nda yer alan Bademgediği Tepesi MÖ 2. binyıl tabakalarıyla bu güzergâh için iyi bir istasyon noktası olabilir.⁵³

Yassitepe'nin Ege Denizi üzerinde yer alan kültürler ile olan bağlantısı Orta Tunç Çağı'nda Minos, Geç Tunç Çağı'nda Miken kültür bölgeleri ile kurulmuş olmalıdır. Doğrudan Kıta Yunanistan üzerinden bir bağlantı olmadığı, güneyden Kiklad Adaları ve Girit rotası yoluyla Güneybatı Anadolu kıyılarına, kuzeyden Euboea üzerinden Troas bölgesine bir rota kullanılmış olduğu düşünülmektedir. Pavuk ve Pieniasek'e göre Minos ve Miken kültürünün İzmir Körfezine ulaşması Troya ve Milet merkezleri aracılığıyla sağlanmış olmalıdır.⁵⁴

Değerlendirme ve Sonuç

MÖ 2. binyılda Yassitepe Höyüğü'nün geçmiş olduğu kültürel süreçte kara ve deniz yolu ticaretinin önemi büyüktür. Çağdaş dönemde Yassitepe'nin 5 km kuzeyinde Bayraklı/Tepekule Höyüğü'nde⁵⁵ ve 6 km güneydoğusunda Tepebağ Höyüğü'ndeki bulgular⁵⁶ İzmir'in doğu ve batıyla kültürel-ticari hayatına ilişkin somut veriler olarak görülebilir.⁵⁷ İzmir'in ticari hayatının, Anadolu'nun Ege Denizi'ne İzmir Körfezi üzerinden açılan son noktalarından biri de Bornova

48 Şahin 2013, 101.

49 Doğer 2006: 110.

50 Derin vd. 2023: 185-190

51 Derin ve Batmaz 2005: 94, Resim 16-17.

52 Doğer 2006: 110.

53 Aybek ve Arslan 2022: 350

54 Pieniasek vd. 2018: Fig.24.

55 İzmir merkez içerisinde MÖ 2. Binyıl yerleşimi görmüş ve İzmir Körfezinin doğal liman özelliğinden yararlanan diğer bir yerleşim Bayraklı/Tepekule Höyüğüdür. 2014 yılından itibaren Prof. Dr. Cumhuriyet Tanrıver başkanlığında ve Doç. Dr. Aylin Ümit Erdem denetiminde Tunç Çağı tabakaları yeniden kazılmaya başlanmıştır. (Erdem 2017: 417-426; Akar-Tanrıver ve Erdem: 105-119)

56 Derin ve Batmaz 2004: 81.

57 Erdem 2023: 439, Harita 1.

Ovası'nın ortasındaki Yassitepe olmalıdır.⁵⁸ Yakın döneme kadar kullanıldığı bilinen ve Çiçekli ve Yakaköy üzerinden köprüler yardımıyla Manisa ve Kemalpaşa'ya ulaşan deve yolları İç Batı Anadolu ile bağlantıyı sağlayan ticari yolların birer kanıtı niteliğindedir (Fig. 10).

Yassitepe'nin MÖ. 2.binyıl tabakalarında ortaya çıkan süreç (IIA0-1-2), sosyo ekonomik açıdan Anadolu'da kral ya da beylerin denetiminde değerli eşyaların ve hammaddelerin değiş tokuşuyla şekillenmiş uzun mesafeli ticaretini yansıtmaktadır. Bu noktada Asur'dan gelen tüccarların yollarında taşıdıkları terazi kefelere ve hematit taşından standart ölçülerdeki ağırlıklar önemli arkeolojik kanıtlardır. Madencilik faaliyetleri ile dikkati çeken ve kazıcıları tarafından Koloni Döneminin önemli kentlerinden biri olan Derekuğun'da benzer tipte ağırlığın bulunması, değerli madenlerin tartımında bu tip ağırlıkların ticarete kullanılmış olabileceğini gösterir. Üzerinde durulan ağırlıkların T. Efe ve V. Şahoğlu'nun önerdiği, Mezopotamya'dan başlayıp Orta Anadolu üzerinden Kuzeybatı Anadolu'da Troya, Batı Anadolu'nun orta kesiminde İzmir, Güneybatı Anadolu'da da Milet'e uzanan kral yolu ve kervan yolu üzerindeki yerleşmelerde görülüyor olması,⁵⁹ ticaretin Anadolu genelinde yayılımını ifade eder. Yassitepe Höyüğü'nde de ele geçen hematit ağırlık Yassitepe'nin de Anadolu ticaret ağı noktalarından biri olması gerektiğini ortaya koymaktadır.

Yassitepe'nin Geç Tunç Çağı tabakasına ait (II0) taş sanduka ve pithos tipi mezarlarda ele geçen Pyxis'ler, stilistik olarak benzer buluntular ile karşılaştırıldığında P. Pavuk'un Gelişkin Geç Tunç Çağı olarak yorumlandığı süreç ile çağdaştır.⁶⁰ Bahsi geçen zaman diliminde İzmir merkezde ve hatta yakın çevresinde bir Miken yerleşiminin olmaması, kolonizasyondan çok Mikenli tüccarların İzmir Körfezi'ne uzanan ticari ağını gösterir. Bu bakımdan Yassitepe sakinleri Geç Tunç Çağı'nda Miken kültürü ile tanışmış olmalıdır.

Bibliografya

- AGOURIDIS 1997: C. Agouridis "Sea Routers and Navigation in the Third Millenium Aegean", *Oxford Journal of Archaeology*, 16(1), 1-24.
- AKAR-TANRIVER ve Erdem 2020: D. Akar-Tanriver, A.Ü. Erdem, "Eski Smyrna Bayraklı Höyüğü", *İzmir Araştırmaları Dergisi*, 12, 105-119.
- Aybek ve Arslan 2022: S. Aybek, B. Arslan, "Eski Çağlardan Günümüze Torbalı Ovası'nda Ulaşım Ağı ve Metropolis'in Sratejik Önemi", 18. *Türk Tarih Kurumu Kongresi- 2018*, Cilt XI, 341-359.
- AKYURT 1998: İ.M. Akyurt, *M.Ö. 2. Binde Anadolu'da Ölü Gömme Adetleri*, TTK Basımevi, Ankara.
- AYKURT ve ERKANAL 2017: A. Aykurt, H. Erkanal, *Baklatepe Geç Tunç Çağı Mezarları*, Ankara Üniversitesi Yayınevi, Ankara.
- BENTER 2010: M. Benter, "Milas'daki Pilavtepe Miken Oda Mezarı", *Belleten* 74(270), 343-350.
- BİLGİ 2003: Ö. Bilgi, "Klasik Çağ Öncesinde Anadolu'da Ölçü ve Tartı Aletleri", *Anadolu Ağırlık ve Ölçüleri*, Ed. G. Kürkman, İstanbul, 16-22.
- BLEGEN vd. 1950: C. W. Blegen, L. C. John, R. Marion, S. Jerome, *Troy: I The First and Second Settlement*, Princeton University Press, Nev Jersey.
- BLEGEN vd. 1953: C. W. Blegen, L. C. John, R. Marion S. Jerome, *Troy: III The Sixth Settlement*, Princeton University Press, Nev Jersey.
- DERİN vd. 2023: Z. Derin, Ö. Çelik, M. A Erdem, "İzmir-Yassitepe Höyüğü", ed. M. Işıklı, E. Fidan, A. Türker, M.A. Yılmaz, *MÖ. III. Binyılda Anadolu*, İstanbul. 181-196.
- Derin ve Batmaz 2004: Z. Derin, A. Batmaz, "Bornova-Kemalpaşa(İzmir) Arkeolojik Envanteri", *TÜBA-KED*, Sayı 2, 75-100.
- DOĞER 2006: E. Doğer, *İzmir'in Smyrna'sı: Paleolitik Çağ'dan Türk Fethine Kadar*, İletişim Yayınları, İzmir.
- DRESELY ve WAHL 1986: V. Dresely, J. Wahl, "Die Menschenknochenfunde der Grabungen 1983 und 1984 (Beşiktepe)" *Archäologischer Anzeiger*, Berlin. 339-345.
- EFE ve AY-EFE 2001: T. Efe, D.Ş. M. Ay-Efe, "Küllüoba: İç Kuzeybatı Anadolu'da bir İlk Tunç Çağı Kenti; 1996-2000 Yılları Arasında Yapılan Kazı Çalışmalarının Genel Değerlendirmesi", *TÜBA - AR* 4, 2001, 44-78.
- EFE 2007: T.Efe, "Great Caravan Route' between Cilicia and Troya: The Early Bronze Age III Period in inland Western Anatolia", *Anatolian Studies*, Sayı 57, Ankara. 47-64.
- EFE 2020: T. Efe. "Once Again on Early Bronze Age Trade and Trade Routes in Western Anatolia, Eds. E. Perniçka, C.B. Rose, P.Joblanka, *Studia Troica* 11, 121-133.

58 Derin vd. 2023: 189.

59 Şahoğlu 2005; Efe 2007

60 Pavuk 2022, 53-54

- ERDEM A.Ü 2017: A.Ü. Erdem, "İzmir Bayraklı Höyüğü Tunç Çağ Çalışmaları",38. *Kazı Sonuçları Toplantısı, Cilt 2*, Edirne, 417-426.
- ERDEM 2023: M.A. Erdem, *Orta Tunç Çağı'nda Yassitepe Höyüğü*, Ege Üniversitesi Sosyal Bilimler Enstitüsü, Protohistorya ve Önasya Arkeolojisi, İzmir (Yayınlanmamış Doktora Tezi)
- ESİN 1991: U. Esin, *Heinrich Scheliemann'ın Kazı Raporları ve Mektuplarından Seçme Parçalarla Troya*, Sandoz Kültür Yayınları, İstanbul.
- EKMEK F. G. 2011: F. G. Ekmen, "M.Ö. 2. Binyılda Anadolu Terazileri Hakkında Gözlemler", *Hitit Üniversitesi Sosyal Bilimler Enstitüsü Dergisi*, Vol.4, Sayı 2, Çorum, 35-44.
- GÜNEL 1999: S. Günel, *Panzatepe II: M.Ö. II. Bin'e Tarihendirilen Panzatepe Seramiğinin Batı Anadolu ve Ege Arkeolojisindeki Yeri ve Önemi*, Türk Tarih Kurumu Yayınları, Ankara.
- GOLDMANN 1956: H. Goldmann, *Excavations at Gözlü Kule, Tarsus, Vol.2: From The Neolithic Through the Bronze Age*, Princeton University Press, New Jersey.
- HOREJS 2009: B. Horejs, "Metalworkers at the Çukuriçi Höyük? An Early Bronze Age Mould and a "Near Eastern Weight" from Western Anatolia" ed. Tobias L. Kienli, Ben V. Roberts, *Metals and Societies, Studies Honor of Barbara S. Ottaway*, 2009, Bonn, 358-368.
- KULAKOĞLU ve KANGAL 2011: F. Kulakoğlu, Selmin K., "Katalog" *Anadolu'nun Önsözü Kültepe Kaniş Karumu, Asurlular İstanbul'da*, ed. F. Kulakoğlu, S. Kangal, İstanbul, 160-358.
- KAMIŞ 2022: Y. Kemiş, "Acephalohöyük ve Erken Tunç Çağı Ticaret Ağları" *Belleten*, Aralık 2022, Cilt 86, Sayı 307, 779-825.
- KARPE 2004: K. M. Müller, "Untersuchte Metallobjekte aus Mesopotamien", *Die Metallindustrie Mesopotamiens von den Anfängen bis zum 2. Jahrtausend v. Chr.*, Berlin.
- MOUNTJOY 2020: P.A. Mountjoy, "The Mycenaean Pottery at Troy: An Overview", Eds. E. Pernicka, C.B. Rose, P. Joblanka, *Studia Troica* 7, 524-547.
- OSTEN 1937: Von Der H. Osten, *The Alishar Hoyuk seasons of 1930-32*, Part II, The University of Chicago Oriental Institute Publication, Chicago.
- ÖZGÜÇ ve ÖZGÜÇ 1953: T. Özgüç, N. Özgüç, *Kültepe Kazısı Raporu 1949*, Türk Tarih Kurumu Yayınları, Ankara.
- ÖZGÜNEL 1987: C. Özgünel, "Selçuk Arkeoloji Müzesinde Saklanan Miken Pyxisi ve Düşündürdükleri" *Belleten*, Cilt 51, 200, Ankara. 535-548.
- PAVUK 2022: P. Pavuk, "Geç Tunç Çağı'nda İonia", ed. Yaşar E., Elif K., Yapı Kredi Yayınları, İonia'lılar: *Ege Kıyılarının Bilge Sakinleri*, İstanbul. 48-59.
- PIENIAZEK vd. 2018: M. Pieniazek, P. Pavuk, E. Kozal, "The Troad, South Aegean, and the Eastern Mediterranean. Long Distance Connection during the Middle and Late Bronze Age", eds. N. Bianka N., N. Daniel, B. Martin, *Ressourcenkulturen 8, Bronzezeitlicher Transport*, Tübingen Press, Germany. 375-410.
- RAHMSTORF 2006: L. Rahmstorf, "In Search Of The Earliest Balance Weights, Scales and Weighing Systems From The Eastern Mediterranean, The Near and Middle East" *Weights in Context: Bronze Age Weighing Systems of Eastern Mediterranean, Chronology, Typology, Material and Archaeological Context, Proceeding of The International Colloquium Roma 22nd-24th November 2004*, Instituto Italiano Di Numismatica, Roma, 8-45.
- RAHMSTORF 2009: L. Rahmstorf, "Early Bronze Age Balance Weights From Tarsus, Alishar Höyük and Other Sites" *26. Araştırma Sonuçları Toplantısı, Cilt 2*, Ankara, 201-210.
- SAZCI 2002: G. Sazcı, "Denizsel Troya Kültürü" ed. D.S. Çalış, *Troya, Efsane ile Gerçek Arası Bir Kente Yolculuk İçinde*, Yapı Kredi Kültür ve Sanat Yayıncılık, İstanbul, 67-73.
- ŞAHİN 2013: İ. Şahin, "Evliya Çelebi'nin Günümüz İzmir İl Sınırları İçinde Kullandığı Güzergâh ve Seyahatnâme'de Buna Dair Sorunlar", Ed. M. Ekici, *Kent ve Seyyah: Evliya Çelebi'nin Gözüyle İzmir ve Çevresi-III*, Ege Üniversitesi Yayınevi, İzmir. 81-135.
- ŞAHİN ve DOĞAN 2013: İ. Şahin, Ş. Doğan, "Evliya Çelebi Seyahatname 'sinin İzmir Bölümünde (Nif-İzmir Merkez Arası) Geçen Anabilimcil Söz Varlığının Tasnif ve Değerlendirilmesi" Ed. M. Ekici, *Kent ve Seyyah: Evliya Çelebi'nin Gözüyle İzmir ve Çevresi-III*, Ege Üniversitesi Yayınevi, İzmir. 137-165.
- ŞAHOĞLU 2005: V. Şahoğlu, "The Anatolian Trade Network and The Izmir Region During the Early Bronze Age", *Journal of Archaeology*, Sayı(24/4), Oxford. 339-360.
- YALÇIN 2024: Ü. Yalçın, "Derekutuğun Tarih Öncesi Maden İşletmeleri ve Madenci Yerleşimi", *4. Türkiye Tarihi Madenler Konferansı*, 12-14 Mayıs 2022-İzmir (baskıda)

Makale Gönderim Tarihi: 02.02.2024

Makale Kabul Tarihi: 28.04.2024

MEHMET AKİF ERDEM

Orcid ID: 0000-0003-4705-4471

Yeşilova Höyüğü, Karacaoğlan Mah.6253 sok.
No.15,Bornova,

İzmir/TÜRKİYE

mehmet.akiferdem@hotmail.com

ZAFER DERİN

Orcid ID: 0000- 0002-0282-0593

Ege Üniversitesi, Edebiyat Fakültesi,

Arkeoloji Bölümü

İzmir/TÜRKİYE

zaferderin@gmail.com

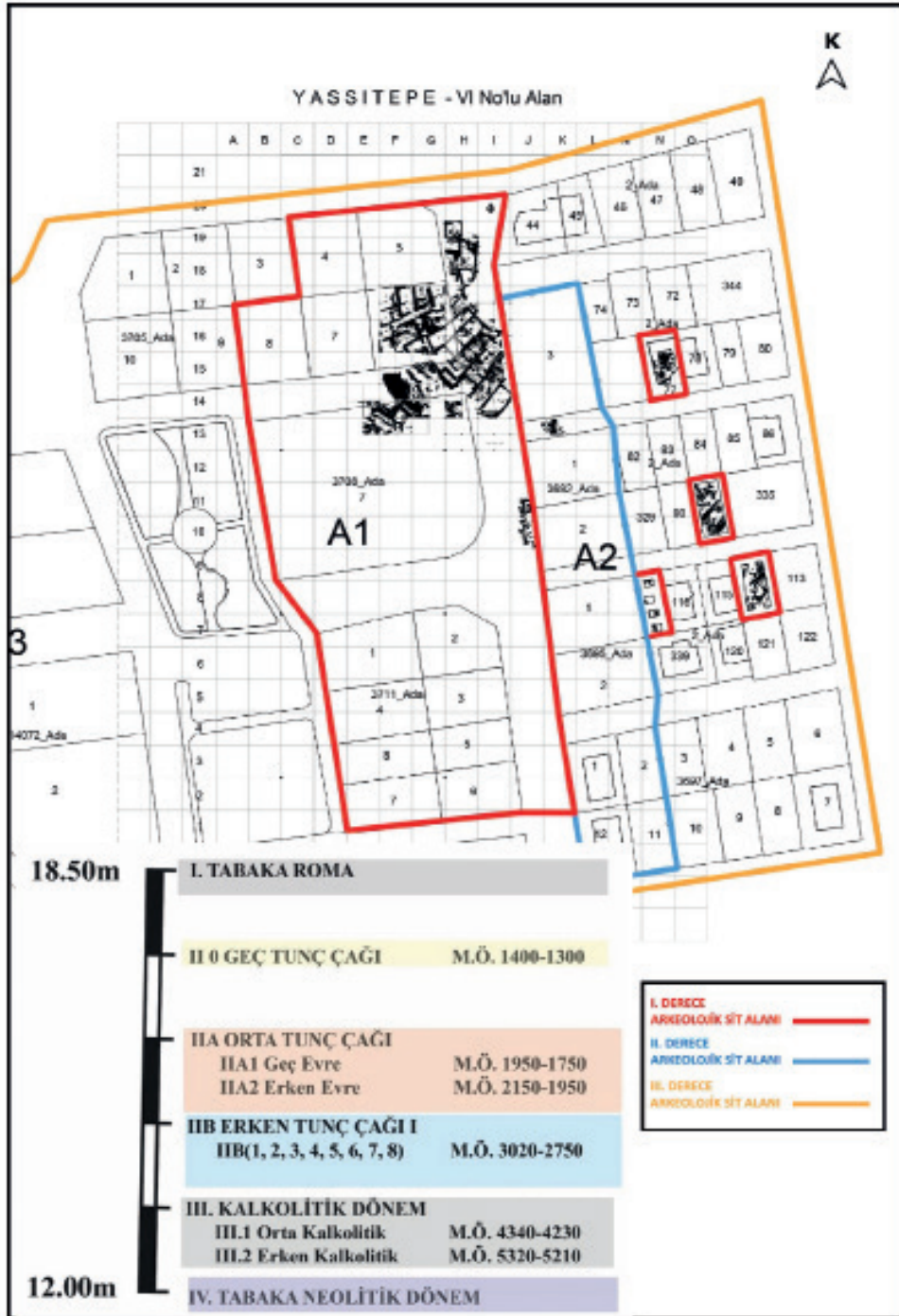


Fig. 1. Yassitepe Höyüğü Kazı Alanları ve Tabakalanması

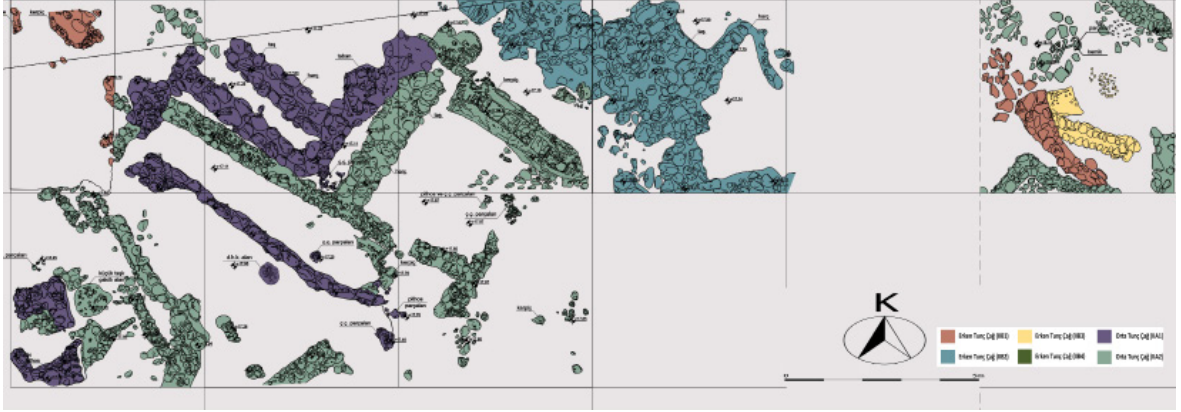


Fig. 2. Yassitepe Höyüğü MÖ 2. Binyıl Mimari Verileri

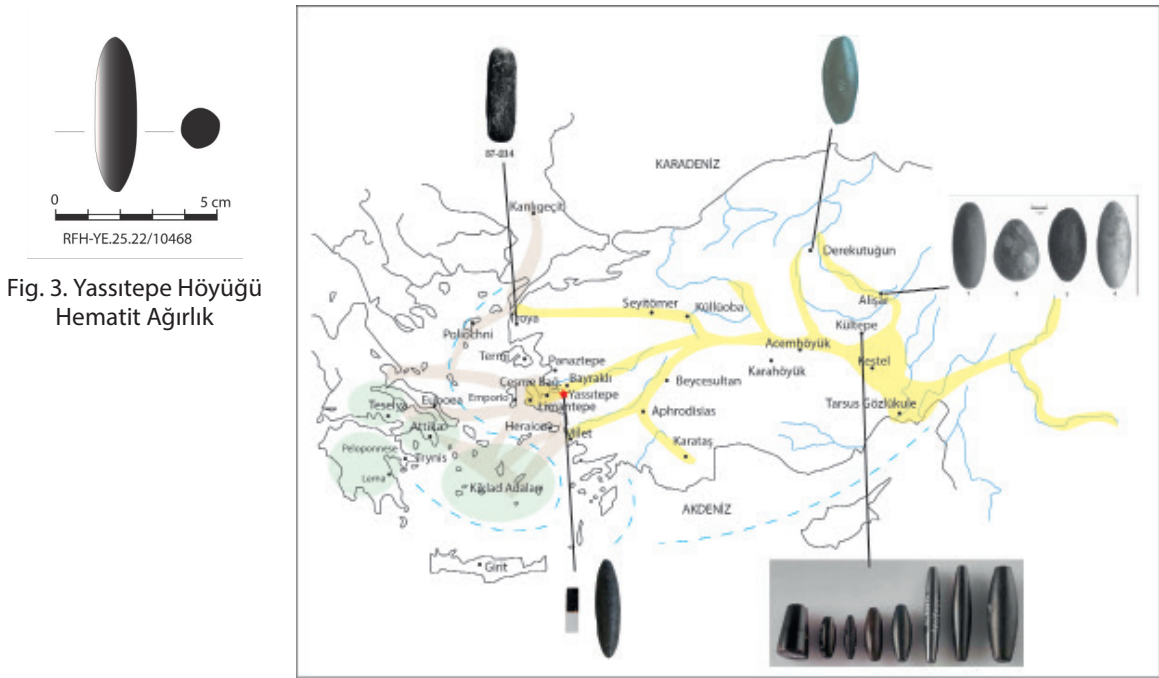


Fig. 3. Yassitepe Höyüğü Hematit Ağırlık

Fig. 4. MÖ 2. Binyılda Anadolu'da Görülen Terazi Ağırlıkları



Fig. 5. 77 no.lu Parsel Taş Sanduka ve Pithos Tipi Mezarlar

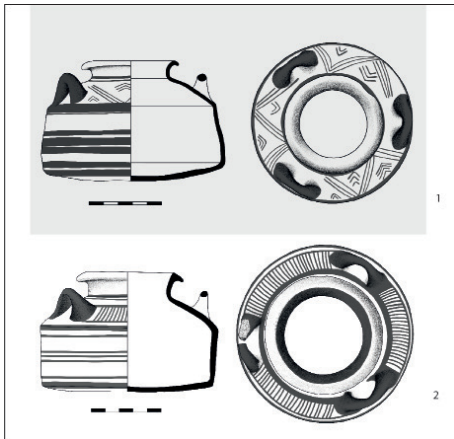


Fig. 6. 77 no.lu Parsel'de Ele Geçen Pyxisler

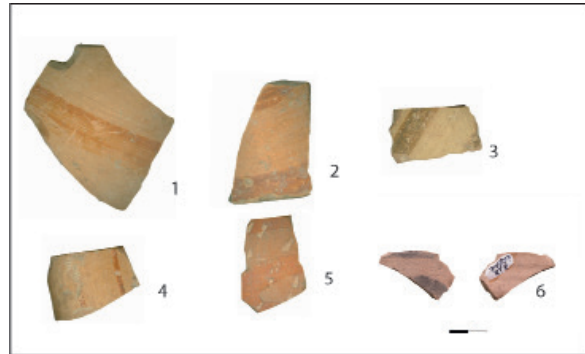


Fig. 7. Yassitepe Höyüğü Boyalı Çanak Çömlekleri

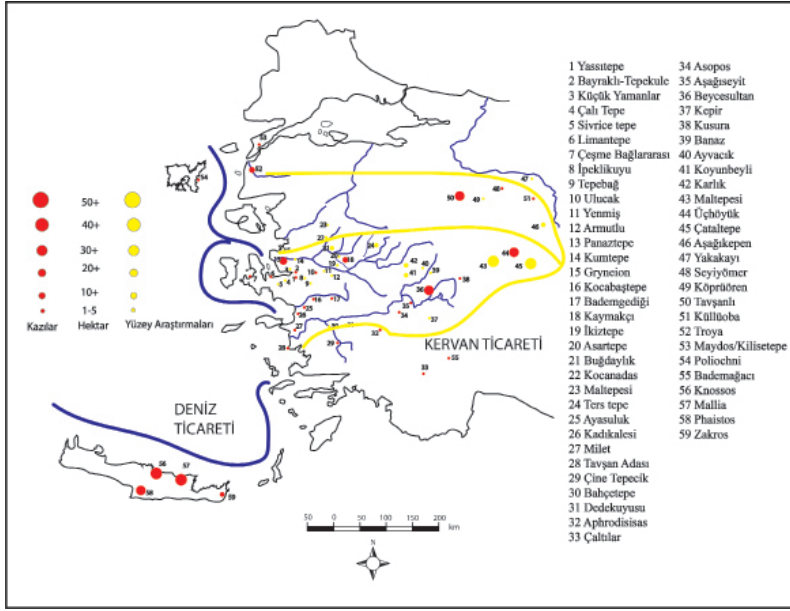


Fig. 8. Batı Anadolu MÖ 2. Binyıl Yerleşim Yerleri ve Olası Bağlantı Rotaları



Fig. 9. İzmir Merkezi'nin Tarihöncesi Olası Ticaret Yolları



Fig. 10. Çiçekli Köy Kervan Yolu