



Kentsel Kimlik Bağlamında Toplumsal Kültürel Mekânsal Dönüşüm: Kayseri Tavukçu Mahallesi Örneği

Social Cultural Spatial Transformation in the Context of Urban Identity: Tavukçu Neighborhood¹

Sema Nur Baş Kalabay²  Hale Demir Kayan³ 

öz

Bu çalışmanın ana konusu tarih boyunca Anadolu'da pek çok kültür ve medeniyetin odak noktası olan ve Hristiyanlık için önemli merkezlerden biri olma özelliği taşıyan Kayseri kentine bağlı Tavukçu Mahallesi'nin kentsel kimlik bağlamında toplumsal, kültürel ve mekânsal dönüşümünü yapılan imar ve restorasyon çalışmaları üzerinden irdelemektir. Bu kapsamda Belediyeden elde edilen imar planları ve planlama notları üzerinden çalışma alanı incelenmiştir. Alanda 2003 yılından beri devam eden kentsel dönüşüm çalışmalarına aktif olarak katılmış; mimar, sanat tarihçisi ve restoratör olan 4 uzman ve alanın dış çeperinde uzun yıllardır faaliyet gösteren beş esnafla derinlemesine görüşmeler yapılmıştır. Elde edilen bulgular değerlendirildiğinde Tavukçu Mahallesi'nin geçirdiği süreç içinde kentsel kimliğini kaybettiğini ve mahallede gerçekleştirilen dönüşüm çalışmalarının olumlu yönleri bulunmakla beraber genel kanı çalışmaların hedefine ulaşmadığı yönündedir. Araştırmada kentsel dönüşümün hedeflenen düzeyde olmamasının arkasındaki etkenler sorgulanmış ve kentsel sit alanlarında yapılan çalışmaların belirlenen hedeflere ulaşabilmesi için, uygulamalara başlamadan önce alan analizinin yapılması, alanın çevresiyle beraber ele alınması ve kullanıcıların istek/önerilerinin dikkate alınmasına bağlı olduğu sonucuna ulaşılmıştır.

Anahtar Kelimeler: Tavukçu Mahallesi, Kentsel Kimlik, Toplumsal Dönüşüm, Mekânsal Dönüşüm, Kültürel Dönüşüm

ABSTRACT

The main subject of this study is to examine the unbreakable identity, social, cultural and spatial transformation of Tavukçu District of Kayseri city, which has been the focal point of many cultures and civilizations in Anatolia throughout history and is one of the important centers for Christianity, through the zoning and restoration works. This incompetence is an area of study based on the zoning plans and planning notes obtained from the Municipality. He has actively participated in the ongoing transformation in the area since 2003; Relations interviews were held with 4 experts, who are architects, art historians and restorers, and with five tradesmen who have been operating on the outer perimeter of the area for many years. When the samples obtained are evaluated, it is seen that the Tavukçu District has lost in the process and the transformation in the neighborhood has been found to be positive, which is the direction in which the general blood warriors have achieved their goal. In order to reach the goals set in the session conditions, where the lack of targeted level, interruptions are questioned and the applications are started, the field analysis is done before the applications are started, the area is handled together with its surroundings and the requests/suggestions of the users are recorded and collected.

Keywords: Tavukçu Neighborhood, Urban Identity, Social Transformation, Cultural Transformation, Spatial Transformation

¹ Bu çalışma Sema Nur Baş Kalabay'ın Dicle Üniversitesi Fen Bilimleri Enstitüsü bünyesinde tamamlanan "Kentsel Kimlik Bağlamında

Toplumsal Kültürel Mekânsal Dönüşüm: Kayseri Tavukçu Mahallesi Örneği" adlı yüksek lisans tezinden üretilmiştir.

² Yük. Mimar, semabkalabay@gmail.com, ORCID: 0009-0006-0106-2854.

³ Doç. Dr., Dicle Üniversitesi, Mimarlık Fakültesi, haledemirkayan@gmail.com, ORCID: 0000-0002-3796-2567.



1. GİRİŞ:

Kent, en yalın biçimiyle örgütlü mekânlar topluluğu olarak tanımlansa da; içinde yer aldığı coğrafik çevreyle birlikte, zaman içinde toplum tarafından şekillendirilen kültürel çevrenin de dinamiklerini içeren bütünsel bir yapıdır (Kakdaş Ateş, Demir, 2020). Birden çok bileşeni olan bu çok yönlü yapı, zaman içinde kullanıcıların isteklerinin veya zorunlu sebeplerden ötürü ihtiyaçlarının değişmesiyle birtakım dönüşümlere uğramaktadır. Bazı dönüşümler kentin kendine özgü fiziksel veya sosyo-kültürel değerlerini kaybetmesine neden olurken, bazıları kentin kültürel değerlerinin sonraki nesillere aktarmasını sağlamaktadır. Cohen (1999) de tarihi kent merkezlerinin; yapılar, sokaklar, meydanlar gibi kentsel öğeler ve bu kentsel öğelerle etkileşimde bulunan insanların oluşturduğu ekonomik ve sosyal ağ ilişkileri ile bir bütün olduğunu vurgulamaktadır.

Bu eski yerleşim yerlerinden biri de Kayseri kentidir. İç Anadolu Bölgesi'nde bulunan 6000 yıllık bir tarihe sahip olduğu düşünülen kent, birçok farklı medeniyete ev sahipliği yapmış olup; çeşitli kültürel zenginliklere sahiptir. Tarihin her döneminde, gayrimüslimlerin de önemli bir oranda yer aldığı, nüfus yoğunluğu yüksek şehirlerden biri olmuştur (Kayseri Kültür Turizm Bakanlığı, 2023).

Kayseri kentinde bazı özellikleriyle öne çıkan mahalleler bulunmaktadır. Bu mahalleler, geçmişten günümüze sahip olduğu tarihî izleri silinmemiş, Kayseri'nin tarihî ve geleneksel kent dokusuyla ilgili bilgi veren mahallelerdir. Tavukçu Mahallesi, Kayseri ilinin merkezinde, Türk, Ermeni ve Rumların uzun yıllar birlikte yaşadığı, geleneksel dokuya sahip kültürel bir değerdir (Küçük, 2022). Mahalle 1975 yılında sit alanı ilan edilmiştir. Fakat kent merkezinde yer almasına rağmen yetersiz koruma çalışmaları ve yanlış politikalar sonucunda 2000'li yıllarda âtil bir alan haline gelmiştir. Bölgede ciddi güvenlik problemleri yaşanmış, evsizlerin, madde bağımlılarının, başka illerden çalışmak için kısa süreli gelen kişilerin yaşam alanına dönüşmüştür. Bu durumu önleyebilmek adına son yıllarda alanda kamulaştırma çalışmalarına başlanmıştır

Kent, geçmişten geleceğe bir süreklilik içinde algılamalı ve kavranmalıdır (Güvenç, 1991). Tarihî süreçte benzer uygarlıklara ev sahipliği yapmış olsa da her kent kendine özgü bir kimlik kazanmaktadır (Oğurlu, İ., 2014). Kente biçimini veren sahip olduğu; coğrafi içeriği, kültürel düzeyi, mimarisi, yerel gelenekleri, yaşam biçimi gibi niteliklerin karışımıdır (Suher, 1995).

Kentsel imgeler kentlilerin özveride bulunabilecekleri ortak değer ve hafızasını yansıtmakta olup kuşaklar arası aktarılacak devamlılığı sağlanmaktadır. Bu süreçte, ekonomik açıdan güçlü olan toplumlarda sosyo-kültürel değerlerini kentlere yansıtmak için "yerellik, gelenekselcilik ve korumacılık" anlayışını ön plana çıkaran ve toplum içerisinde en üst düzeyde benimsenmesine yönelik projeler geliştirmektedirler (Ulu ve Karakoç 2004).

Kentlerde tarihi alanları korumaya yönelik yürütülen dönüşüm projeleri de bu kapsamda değerlendirilebilir. Kayseri kent kimliği içinde önemli bir yere sahip olan Tavukçu Mahallesi şehrin tarihî dokusunu ve geleneksel yaşam tarzını yansıtan önemli bir alt bölgedir. Tarihî evleri, dar sokakları ve cumbalı konakları ile dikkat çekmektedir. Mahalledeki yapılar, Geleneksel Kayseri Evleri'nin mimari özelliklerini yansıtmaktadır. Mahalle, geçmişte kentin zenginlerinin ve zanaatkarlarının ikamet ettiği bir bölgeyken, Ermeni Tehciri, kentin Sivas Bulvarı yönünde gelişmesi gibi sebeplerle kullanıcı değişikliğine uğramış, tahrip edilmiş ve 90'lı yılların sonunda âtil hale gelmiştir (Küçük, 2023).

Bölgede yaşanan kullanıcı profili değişiklikleri, nüfus artışı, kentleşme, yaşam şartlarının değişmesi gibi faktörler ve koruma, planlama çalışmalarındaki eksiklikler bu alanın zaman içinde yıpranmasına, sahip

olduğu değerlerin korunamamasına ve âtil duruma gelmesine neden olmuştur. Bu nedenle alanın efektif olarak kullanılması ve yeniden kent kimliğine kazandırılabilmesi için kentsel dönüşüm projesi geliştirilmiştir. Çalışma kapsamında “mekânsal ve sosyo-kültürel değişimin oluşturulmasına yönelik yürütülen bu uygulama, alanı nasıl etkiledi?” sorusuna yanıt aranmaktadır.

Dolayısıyla araştırma kapsamında bölgede yapılan restorasyon, kentsel tasarım ve yeniden işlevlendirme çalışmaları ve bu çalışmaların bölgeye olan etkileri ile tarihi kentsel alandaki toplumsal, kültürel ve mekânsal dönüşümün, kentsel kimlikle ilişkili olarak değerlendirilmesi amaçlanmaktadır. Araştırmalar sonucunda koruma ve dönüştürme çalışmalarının başarılı veya başarısız olma sebeplerinin irdelenmesi, kente etkilerinin araştırılması, olumlu-olumsuz yönlerinin tespit edilmesi ve bu verilerin gelecekte yapılacak koruma çalışmalarına katkıda bulunması hedeflenmektedir.

2. Kentsel kimlik üzerinde toplumsal, kültürel ve mekânsal dönüşümün etkisi

Lynch, (1960); Tekeli, (1990) ve Çöl'e (1998) göre kent kimliği; “Kent imgesini etkileyen, her kentte farklı ölçek ve yorumlarla kendine özgü nitelikler taşıyan, fiziksel, kültürel, sosyo-ekonomik, tarihsel ve biçimsel faktörlerle şekillenen, kentliler ve onların yaşam biçimlerinin oluşturduğu, sürekli gelişen ve sürdürülebilir kent kavramını yaşatan, geçmişten geleceğe uzanan büyük bir sürecin ortaya çıkarttığı anlam yüklü bütünlüktür” (Topçu, 2011). Bu bağlamda kent kimliği doğal, beşerî ve yapısal çevreden kaynaklanan öğeler açısından değerlendirilebilir (Önem ve Kılıçaslan 2005).

Bir kentin kimliği; bulunduğu coğrafik konumu, bu konuma bağlı olarak sahip olduğu iklim, bitki örtüsü, topografik yapısı, faunası gibi nitelikleri, yerleşim yeri oluşum ve gelişim biçimi (savunma, tarım, başkent, ticaret, kültür sanat vb. kenti olma gibi), yerleşim alanında tarihi süreç içerisinde yaşayan toplumlar ve farklı evrelerde gelişen sosyo kültürel özellikleri, yakın çevre ile iletişim/etkileşim biçimleri, doğal veya yapay ulaşım ağı, afetler gibi birçok doğal ve yapay çevreden kaynaklı kimlik elemanları ve öğeleri ile özgün nitelikler kazanmaktadır (Kösoğlu, 1995 Akt. Ayyıldız ve Ertürk 2017).

Kent kimliğinin tanımlanması ve sürekliliği üzerinde toplumsal, kültürel ve mekânsal oluşumlar etkilidir. Bu nedenle bu unsurların dönüşümü ve birbiri ile olan etkileşimi kimliğin süreç içerisinde şekillenmesini belirler. Toplumların dönüşmesine neden olan birden çok etken vardır. Gerçekleşen dönüşümler zamanla kendiliğinden olabileceği gibi dış etkenlerden dolayı da olabilmektedir. Dünya üzerinde belirli tarihsel dönemlerde yaşanan savaşlar, devrimler, buluşlar ve düşünce akımları toplumları etkileyerek dönüştürmüştür. Yerleşik hayata geçiş, Coğrafi Keşifler, Aydınlanma, Bilimsel Devrim, Fransız İhtilâli, Sanayi Devrimi, modernizm, küreselleşme, enformasyon, post modernizm gibi büyük çaplı gelişmelerle yaşanan farklılaşmanın ve ortaya çıkan değişimin bütünüdür.

Sosyal, ekonomik, teknolojik ve ideolojik temelli bu gelişmelere paralel olarak toplumların kendi içerisinde, göçler veya iletişim araçlarının gelişmesinden ötürü farklı kültürlerin karşılaşmasından kaynaklı dönüşümler de ortaya çıkmaktadır. Kültür kavramı üzerine farklı tanımlamalar olmakla beraber UNESCO tarafından düzenlenen Dünya Kültür Politikaları Konferansı Sonuç Bildirgesi'nde yer alan tanıma göre “en geniş anlamıyla kültür, bir toplumu ya da toplumsal bir grubu tanımlayan belirgin maddi, manevi, zihinsel ve duygusal özelliklerin bileşiminden oluşan bir bütün ve sadece bilim ve edebiyatı değil, aynı zamanda yaşam biçimlerini, insanın temel haklarını, değer yargılarını, geleneklerini ve inançlarını da kapsayan bir olgu”dur (UNESCO, 1982). Kültür kavramına dair ortak görüş de kültürün durağan olmadığıdır. Dünya üzerinde bireyler, topluluklar, devletler gelip geçmiş fakat kültürler değişime uğrayarak sürekliliğini korumaktadır (Güvenç, 2011). Kültür sürekli etkileşim içindedir ve bu

etkileşimin sonucu olarak sürekli değişmekte ve dönüşmektedir. Kültürel değişimin farklı toplumlarda farklı hız, yön ve çeşitlilik gösterdiği bilinmektedir. Bazı toplumlarda geleneksel değerler ve uygulamalar hala ön planda iken, modern toplumlarda hızlı bir değişim süreci yaşanabilmektedir (Taş, 2015).

Toplumlar günümüzde de sanayileşme, tüketim-üretim biçimlerinin değişmesi ve teknolojik gelişmelerin etkisiyle değişime uğramaya devam etmektedir. Bu değişimin etkisi en çok kültürel alanda görülmekte ve bu kültürel değişim, mekânsal dönüşümü de beraberinde getirmektedir. Mekân, "insanı çevreden belli bir ölçüde ayıran ve içinde eylemlerini sürdürmesine elverişli olan boşluk, boşun" olarak tanımlanmıştır (Hasol, 2019). Scott, mekânı "boşlukların sınırlandırdığı yer" olarak tanımlamıştır (Coşut, 2005). Bu sınırlar duvarlar, ağaçlar, üst örtüler gibi fiziksel veya insanın algısında koyduğu sınırlarla zihinsel sınırlar olabilir. Yani mekân, insanın içinde yaşamsal faaliyetlerini sürdürdüğü, bulunduğu, fiziksel veya zihinsel olarak sınırlandırdığı her yerdir.

Bir mekânın özelliklerini fiziki ve beşerî koşullar belirlemektedir. Doğal çevre koşulları olarak tanımlanan iklimsel ve coğrafi etmenler mekânın fiziksel özelliklerinin temelini oluştururken; o bölgede yaşayan toplumun sahip olduğu karakteristik özellikler de mekânın şekillenmesinde büyük rol oynamaktadır. Bu fiziksel ve beşerî koşulların bölgelere göre farklı olmasından dolayı her bölgenin karakteri de birbirinden farklıdır. Bu bölgeler zamanın koşullarına ve kullanıcılarına göre gelişim ve değişimlerini sürdürürler. (Akış ve Akkuş, 2003).

Bu mekânsal dönüşümler özellikle tarihi kent merkezleri için üzerinde durulması gereken bir konudur. Tarihi kent yerleşimleri için gerek yapı gerek yerleşim ölçeğinde çeşitli koruma politikaları geliştirilmektedir. Ülkemizde özellikle yeniden işlevlendirme ve canlandırma çalışmaları zengin tarihi kültürel dokuya sahip birçok Anadolu kentinde sürdürülmektedir.

Mekânın işlevsel olarak yetersiz kaldığı durumlarda da çeşitli müdahalelerle yapı, yeni işlevine uygun hale getirilebilir (Apaydın, 2007). Bu müdahalelerde bulunulur iken yapının tarihi, çevresiyle ilişkisi ve eski işlevi göz önünde bulundurulmalıdır.

Meydana gelen mekânsal dönüşümler, yanlış politikalar veya eksik çalışmalar nedeniyle kimi zaman tarihî değeri olan yapıların korunamaması ve yitip gitmesiyle sonuçlanmaktadır. Yapıların ve kent belleğinde özel bir yere sahip olan alanların korunmasındaki en etkili yöntem yaşatarak korumadır (Yeler, 2021). Bu düşünce, yeniden kullanıma uygun olan yapıların sadece sergilenecek alanlar olarak kalmamasını, toplumun yapıyı yaşadığı alanlar olması gerekliliğini savunmaktadır. Bu sayede yapı "izlenen" değil "yaşanan" olup; günümüzle kaynaşmış olmaktadır. Günümüzde "yaşatarak koruma" planlı koruma çalışmalarıyla sağlanmaktadır. Bu çalışmaların başında tarihî yapılara yeni işlevler verilmesi gelmektedir. Mevcut yapının verilecek işlevi karşılayabilmesi için zaman zaman müdahalelerde bulunulması gerekebilmektedir. Planlı mekânsal dönüşümlerde gerçekleştirilecek müdahale biçimi ve derecesi için en önemli etken mevcut yapının fiziksel durumu ve yapıya verilecek işlevdir (Apaydın, 2007).

3. Tarihi Alanlarda Kentsel Koruma ve Dönüşüm

Geçmişten günümüze kentlerde veya kent parçalarında çeşitli sebeplerden dolayı dönüşümler meydana gelmektedir. Özellikle tarihî değeri olan geleneksel yapıların veya alanların dönüşümünde tarihî özelliklerine, çevreyle ilişkilerine dikkat edilmeli, çevresiyle bir bütün olarak düşünülmelidir. Geçmişten ve çevresel bağlamdan kopuk dönüşümler, yapıların ve alanların tarihî özelliklerini yitirmesine neden olmaktadır. Mekân üretiminin insan ölçeğinde ve yapı-doğa ve insan-yapı ilişkisiyle kurgulandığı tarihi merkezler, kentsel doku içinde önemli bir yere sahiptir (Özen, 1995). Tarihi alanlar ve çevreleri ile eski ve yeni kent dokuları arasında bütünlük kuramayan koruma çalışmaları ve

fiziksel planlar (Akçura ve Çapar, 1973; Kuban, 1984; Mazi, 2009) kentlerin tarihi bölgelerinin sosyal, kültürel ve fiziksel özelliklerini yitirmesine yol açmaktadır. Tarihi yapıların korunmasının ötesinde, tarihi merkezlerde yapılacak koruma uygulamalarıyla mekân üzerinde uzun bir süreçte fiziki, sosyal ve ekonomik yönden birikimlerle oluşan kent kimliğinin korunması açısından önemi bulunmaktadır (Erdoğan ve Özkök, 2017).

Keleş (1980) koruma kavramını “kent içerisinde bulunan estetik değeri yüksek yapıların veya anıtların geleceğe aktarılması için her türlü yıkıcı eylemler karşısında güvence altına alınması” olarak tanımlamaktadır. 25 Nisan 1973 tarihinde yürürlüğe giren 1710 sayılı Eski Eserler Kanunu ile “tek yapı” korumadan “tarihi çevre koruma” boyutuna geçilmiştir (Ersen, 2014). Kentsel dönüşüm uygulamalarında da 2000’li yıllardan sonra tarihi konut alanlarının soylulaştırılmasına yönelik kentsel yenileme projeleri yapılmaya başlanmıştır (Ataöv ve Osmay, 2007).

Koruma çalışmalarındaki amaç; bakım, sağlamaştırma, onarım gibi tedavi yöntemleriyle binaların, meydanların ve kentlerin orijinal materyalinin yok olmasını engellemektir (Feilden & Jokilehto, 2010). Bu bakımdan yapının kültürel ve toplumsal değeri olan niteliklerini inceleyerek, en az müdahale ile korumak gerekmektedir (Stubbs, 2009). Tarihi yapılar ve/veya alanlar Sağlamaştırma, Bütünleme (Reintegrasyon), Yenileme-Yeniden İşlevlendirme (Renovasyon), Tarihi ve Çağdaş Ekler, Yeniden Yapım (rekonstrüksiyon), Temizleme (Liberasyon), Taşıma yöntemleri kullanılarak korumacı anlayış yaklaşımı ile kent kimliğine kazandırılmaya çalışılmıştır.

Erdoğan ve Özkök (2017) ise koruma uygulamalarına yönelik alternatif yaklaşımları geniş bir çerçevede;

- “Tarihi alanlara yönelik gereklilikler olan; bütüncül/bütünleşik bakışla alan yönetimi/koruması (Meşhur, 1999; Pickard, 2002; Güler ve Ekinci, 2010) ve bu bütüncül yaklaşımın yapılı çevre (somut) ve kültürel (somut olmayan) varlıkların etkileşimlerine dayanması (Karakul, 2011; O’ Sullivan, 2013);
- Alan kullanıcıları ve tüm kentlilerin yararını gözetecek (Altınörs Çırak, 2010) katılımcı tekniklerin (Yılmaz, 2005; Gürler, 2005; Başaran Uysal, 2013) ve çoğulcu planlama yaklaşımlarının (Akay ve Eroğlu, 1979) kullanımı;
- Uzlaşma, sosyal ve ekonomik boyutlar (Gürler, 2005; Yıldırım, 2015) ile mekânın toplumsal, kültürel ve psikolojik değerlerinin (Altınörs Çırak, 2010) korumaya entegrasyonu;
- Tarihi kentlerde; tarih, kültür, sosyal ve ekonomik boyutları bir arada ele alan (Akay ve Eroğlu, 1979; Kuban, 1984; Mazi, 2009; Akkar Ercan, 2010; Aysev Deneç, 2014) ve yaşam standartlarını sürdürmeyi/iyileştirmeyi hedefleyen, koruma ve –yeniden canlandırmanın (Oruç, 2005) birlikteliği temeline dayanan kentsel yenileşme (Ağartan, 2007) ve sürdürülebilir kentsel yeniden yapılanma, korumada kentsel tasarım (Meşhur, 1999; Gürler, 2005; Preservation Alliance for Greater Philadelphia, 2007; Tunçer, 2009) gibi yeni yaklaşımların benimsenmesi ve
- Konumsal/coğrafi bilgi sistemlerinin (Elkadi ve Pendlebury, 2001; Özen ve Kadioğulları, 2006), internet tabanlı sayısal kültür envanterlerinin (Sürül vd., 2003) ve koruma uygulamaların kavramsal altyapısının (Altınörs Çırak, 2010) oluşturulması.” biçiminde özetlemiştir.

Kentsel koruma ve dönüşüm, şehirlerin tarihi ve kültürel mirasını koruma, restore etme ve sürdürülebilir bir şekilde dönüştürme süreçlerini kapsar. Gelişen kentleşme ve modernleşme ile birlikte, kentlerin dokusu, tarihî yapıları ve kültürel değerleri tehdit altında kalmıştır. Bu nedenle, kentsel koruma ve dönüşüm, geçmişin mirasını gelecek nesillere aktarmak için zorunlu iki olgudur. Kentsel koruma, tarihî ve kültürel mirasını korumak için çeşitli yöntemleri içerir. Bunlar arasında, tarihî bölgelerin belirlenmesi, koruma alanlarının sınırlarının çizilmesi, tarihî yapıların envanterinin çıkarılması, restorasyon çalışmaları, koruma planlarının oluşturulması ve yasal düzenlemelerin

yapılması yer alır. Kentsel dönüşüm ise, şehirlerin sürdürülebilir bir şekilde gelişmesini sağlamak için koruma çalışmalarıyla beraber veya sonrasında gerçekleştirilen çalışmaların bütünüdür.

Tarihî alanlarda gerçekleştirilen çalışmalar, tarihî ve kültürel mirası koruyarak gelecek nesillere aktarılmasını sağlar. Tarihî yapıların restore edilerek kullanıma kazandırılması, yerel kimlik ve kültürel çeşitliliğin korunmasına yardımcı olur. Âtıl alanların değerlendirilerek kullanıma açılması, şehir merkezlerinin canlandırılması gibi faaliyetler, şehirlerin sürdürülebilir olmasına katkı sağlar. Tarihî yapıların restore edilerek turizm ve kültür endüstrilerine kazandırılması, yerel istihdam olanaklarının artırılması gibi faaliyetler, yerel ekonomiye katkıda bulunur.

Bu çalışmada hedeflenen ise Kayseri kentinin eski yerleşim bölgesinde bulunan Tavukçu Mahallesi'ndeki dönüşümü, kentsel kimlik bağlamında mekânsal, toplumsal ve kültürel değerler üzerinden okumaktır.

4. Yapılan Çalışmalar

4.1. Kayseri Kentsel Sit Alanı Planlama Çalışmaları

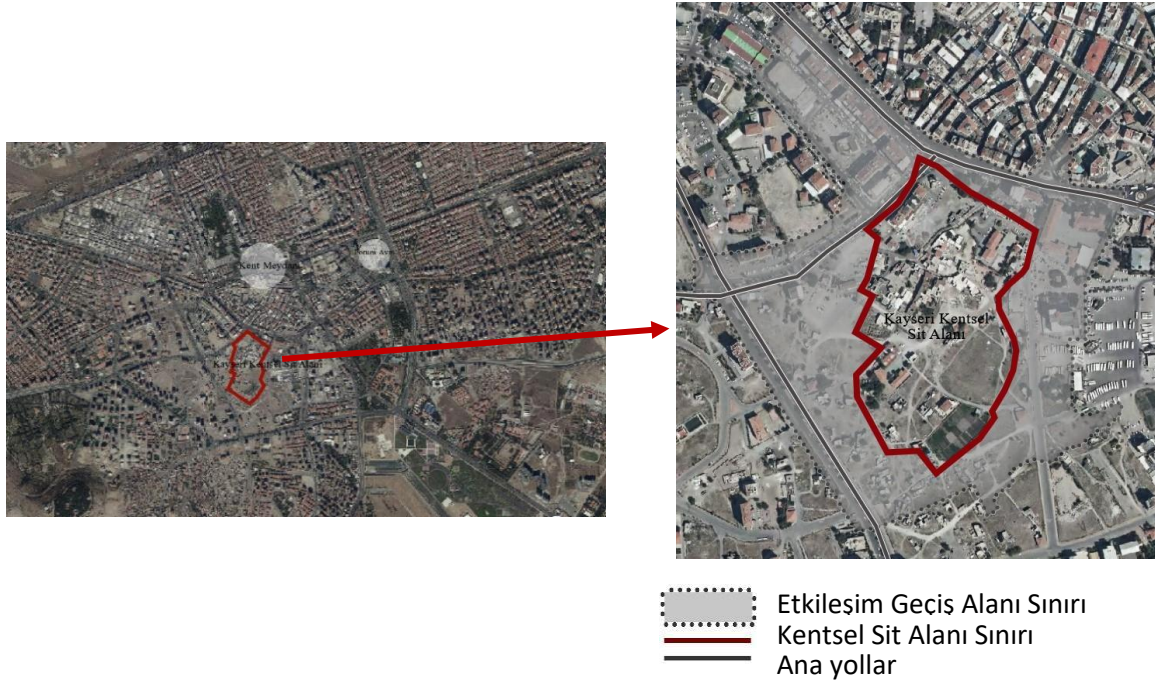
Kayseri Kentsel Sit Alanı; Tavukçu, Tosun, İsmet Paşa ve Hacı Mansur mahallelerini kapsamaktadır (Şekil 1). Kayseri ilinin ana bulvarlarından biri olan İnönü Bulvarı'nın güneyinde bulunan kentsel sit alanının sınırlarını Turap, Yurttaş ve Bahçebaşı sokakları oluşturmaktadır (Yılmaz, 2005). Kayseri kenti için ilk planlama çalışmaları 1940'lı yıllara tekabül etmektedir. İlk İmar Planı (Kemal Ahmet Aru Planı) 1945 yılında yapılmıştır (Yılmaz Bakır, 2012). Anadolu'nun kimi kentlerinde olduğu gibi göç ve/veya doğum hızı ile artan nüfusun ihtiyaçlarını karşılamak için yeni konut ve ticari gelişim alanları planlanmış, kentin mevcut organik dokusunda bulvar/yol aksları için planlama yapılarak geleneksel doku tahrip edilmiştir.

Koruma bilincinin oluşmaya başlaması ve tek yapı ölçeğinden bütüncül koruma anlayışına geçilmesi ile geleneksel tarihi doku imar planlama çalışmalarına dâhil edilmeye başlanmıştır. 1975 yılında yapılan Nazım İmar Planı (Yavuz Taşçı Planı) çalışmalarında geleneksel dokunun sınırlarını belirlemeye yönelik karar alınmış, ancak alanın sınırı 1984 yılında Anıtlar Yüksek Kurulu tarafından değiştirilerek daraltılmıştır. 1975'te 110 hektar⁴ olarak sınırlanan alan 1984'te 8,8 hektar⁵ olarak belirlenmiştir (Yılmaz 2005). 1986 yılında, Bülent Berkman tarafından kentin tamamına yönelik yapılan planda Taşçı planındaki genel ilkeler korunmuş olup (Yılmaz Bakır, 2012), sit alanı ile ilgili yeni bir yaklaşım geliştirilmemiştir. Alanın korunmasına yönelik planlama çalışmaları ise 1980'li yılların sonuna doğru başlamıştır. Yapılan çalışmalar 1989'da Kayseri Belediyesi, Melikgazi ve Kocasinan olarak ikiye ayrıldığından (Yılmaz Bakır, 2012), Melikgazi Belediyesi tarafından yürütülmüştür. İlk Koruma Amaçlı İmar Planı 1990 yılında onaylanmış olup, 1994, 2010⁶ ve 2012 yılında revize edilmiştir. Günümüzde yürürlükte olan 2012 yılı revizyonunda kentsel sit alanı genişletilerek 10 hektara çıkarılmıştır (Karademir, 2019).

⁴ Anıtlar Yüksek Kurulu'nun 08.02.1975 tarihli ve 5271 sayılı kararı ile Kızılkapı Mahallesi'nin güneyindeki eski mahallelerin neredeyse tamamını içine alan 110 hektarlık alan 'Sit Alanı' olarak ilan edilmiştir.

⁵ 1984 yılında alanın büyüklüğüne belediyenin yaptığı itirazlar neticesinde Taşınmaz Kültür ve Tabiat Varlıkları Yüksek Kurulu tarafından Kayseri Kentsel Sit Alanı daraltılarak 8,8 hektara düşürülmüştür (Yılmaz, 2005)

⁶ 2010 yılında yapılan çalışma yürürlüğe konulmamıştır.



Şekil 1. kentsel sit alanının kentsel konumu uydu görünümü (Kayseri Büyükşehir Belediyesi Coğrafi Bilgi Sistemleri, 2022)

Tablo 1. Kentsel sit ilanından günümüze kadar alanda yapılan planlama çalışmaları kronolojik sıralama

Alan	Kurum	Yapılan Çalışma	Tarih	Karar No
Tavukçu Mahallesi Kentsel Sit Alanı	Melikgazi Belediyesi	Kentsel Sit İlanı	08.02.1975	8271
			27.04.1984	250
		Koruma Amaçlı İmar Planı 1.	26.02.1990	691
		Koruma Amaçlı İmar Planı Tadilat (Gabariilere ilişkin)	04.03.1994	1684
		Revizyon Koruma Amaçlı İmar Planı 2.	26.08.2010	1832
		Koruma Amaçlı İmar Planı (Yürürlükte olan)	16.07.2012	289
		Etkileşim Geçiş Alanı Genişletme	16.08.2018	3414



1990 tarihinde yapılan ilk Koruma Amaçlı İmar Planı'nda, alanın Kentsel Sit Alanı'na dönüştürülmesinin nedenleri: geleneksel dokuyu büyük oranda koruması, kültürel değerler açısından önemli yapılar barındırması, belirli bir bölgede yoğunlaşan evlerin tasarım ve cephe özelliklerinin benzerlik göstermesi ve 19. yy. sonu ve 20. yy. başı dönemin geleneksel konut karakterini yansıtmaması olarak belirtilmiştir. Ayrıca bu evlerde bezeme sanatının örneklerinin bulunması da sit alanı olarak ilan edilmesinde etkindir (1990 Yılı Kayseri Sit Alanı Koruma İmar Planı Notları).

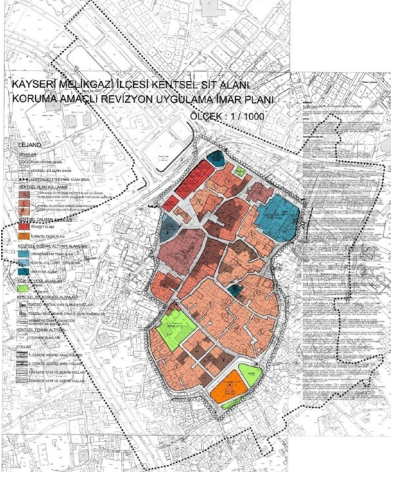
İlk Koruma Amaçlı İmar Planı ile yapılan koruma çalışmaları: tescilli kültür varlıkları envanterinin oluşturulması, bazı yapıların tescillenmesi, yeni ve alanın yapısına uygun işlev-yapılaşma kararları alınması ile mevcut değerlerin korunmasına yöneliktir (Görgülü ve Görgülü, 2016). 1990 yılında alınan bu kararlar ile bölgede parsel bazında izinsiz yapılaşmanın önüne geçilmeye çalışılmıştır. Ayrıca kentin eski geleneksel dokusunu yansıtan plan tiplerini ve cephe özelliklerini korumak ve sürdürmek amaçlanmıştır (Tablo 2). Kat yüksekliklerinde yapılan sınırlamalar ile tarihî yapıların, yüksek katlı yapıların yaratacağı baskının altında kalması ve meydana gelebilecek doku karmaşası önlenmek istenmiştir.

1994'te koruma amaçlı imar planı revizyonunda "etkileşim geçiş alanı" belirlenmiş ve gabarilere ilişkin düzenlemeler yapılmıştır (Tablo 2). Planın üzerinde "geçiş alanı içerisindeki kütlelerin ölçüleri ve gabarileri kesinlikle değiştirilemez" ibaresi yer almaktadır. Ayrıca 1990 tarihli Koruma Amaçlı İmar Planı plan notlarına ek olarak taban alanı dışında bütün parsellere ağaç dikilmesi ile ilgili ibare eklenmiştir.

2012 yılında yürürlüğe giren Koruma Amaçlı Revizyon Uygulama İmar Planı notlarında ise alanın etaplara ayrılmasından dolayı parsel bazında kararlar alınmış olup, tüm alanda uygulanacak kararlar arasında yapıların çatılarıyla ilgili olan karar değişikliğe uğramıştır (Tablo 2).

Tablo 2 Kentsel sit alanında yapılan planlama çalışmaları (Kayseri Koruma Kurulu Arşivi, İmar Planlama Notları)

	İmar planı	Planlama İlkeleri	Alınan Kararlar
1990 Koruma Amaçlı İmar Planı yılı		<ul style="list-style-type: none"> ➤ Mevcut dokuya uyumlu bütüncül koruma ➤ Parsel sınırlarının korunması ➤ Yapılaşma ve düzenlemeler için Yetkili Makamlardan alınacak izinlerin belirlenmesi 	<ul style="list-style-type: none"> ➤ Sokak dokusu ve arsanın tabii zemini dâhil olmak üzere eski eser niteliğindeki yapılar arsa, bahçe duvarları, ağaçları, avluları, avlu kaplamaları, kapıları, bahçe veya avlu ocakları, havuzları, kuyuları ile birlikte korunacaktır. ➤ Sit alanı içerisinde mevcut yapıların kat sayısına göre yeni kat sayıları (1,2 veya 3 kat) ve maksimum yapı yüksekliği (10,5 m ve özgün saçak kotu sınırlaması) belirlenmiştir. ➤ Çekme kat ve çatı katı katları ile parsellerde ifraz yapılamayacağı ➤ Çatı tipi (kıрма), eğimi (%33) ve örtüsü (alaturka kiremit) belirlenmiştir. ➤ Yapı cephelerinde beyaz veya pastel renklerin kullanılması ➤ Otopark yönetmeliğinden muafiyet
Koruma Amaçlı İmar Planı Tadilat 1684 Sayılı Karar		<ul style="list-style-type: none"> ➤ Etkileşim geçiş alanı düzenlemesi ➤ Ekolojik denge oluşturulması 	<ul style="list-style-type: none"> ➤ Kütlelerin ölçü ve gabarilerinin değiştirilemeyeceği ➤ Yeşil görünümün artırılması (Taban alan dışında her 15 m²'ye bir ağaç)

Koruma Amaçlı 289 İmar Planı		<ul style="list-style-type: none"> ➤ Parsel Bazında Düzenlemelerin yapılması ➤ Çatı tipi için kıstasların değiştirilmesi 	<ul style="list-style-type: none"> ➤ Çatılar geleneksel kullanımdaki teras (düz dam) veya gizli çatı biçiminde yapılacak, tam kat olarak kullanılmayan yapıların çatıları teras olarak kullanılabilir olacaktır
------------------------------	---	--	--

4.2. Tavukçu Mahallesi'nde yapılan koruma ve restorasyon çalışmaları

Kayseri kentsel sit alanı içerisinde geleneksel sivil mimari örnekleri açısından en zengin bölge: eski ve en bilinen adıyla Tavukçu Mahallesi'dir (Şekil 2). Tavukçu Mahallesi'nde geleneksel konut yapısı, dini ve anıtsal yapılar yoğun olarak bulunmaktadır. Dönemin gelir düzeyi yüksek kişilerine ait evlerinin de bulunduğu alan, kent dışına verilen göçler ve ihtiyaçların değişmesiyle yeni konut alanlarına yönelim sonucunda boşalmıştır. Boşalan yapılara çevre kentlerden geçici süreyle çalışmak için gelen kişiler yerleşmiş ve bu geçici yerleşmeler alanda tahribata ve değişikliklere neden olmuştur. Mahalle, kent merkezinde yer almasına rağmen 2000'li yıllarda âtıl bir alan haline gelmiş ve ciddi güvenlik problemleri ile karşı karşıya kalmıştır. Bu durumu önleyebilmek için belediye tarafından alanda kamulaştırma çalışmaları başlatılmıştır (Küçük, 2023).



Şekil 2. Tavukçu Mahallesi eski tarihli bir fotoğraf (Görgülü, 2016)

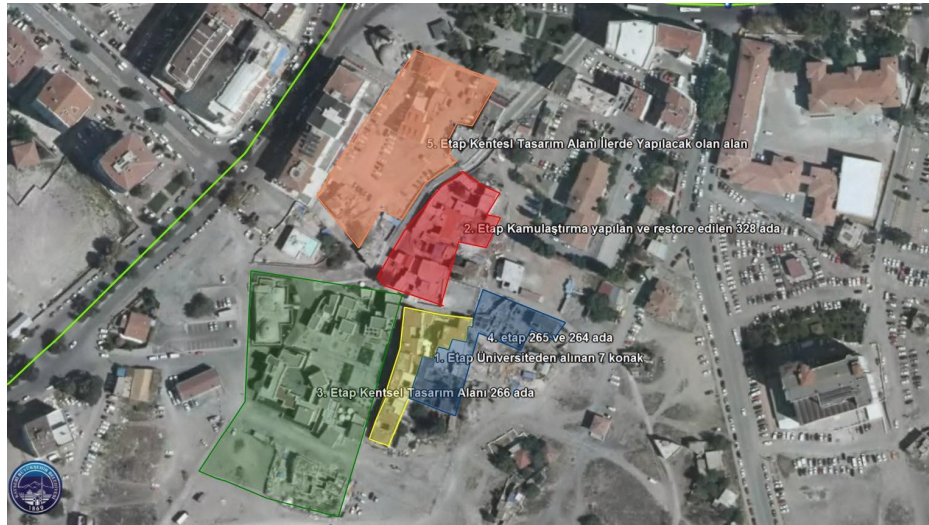
Tavukçu Mahallesi'nde geleneksel yapıların korunmasına yönelik yapılan restorasyon çalışmaları 2000'li yıllarda başlamıştır. Mahalledeki fiziki dönüşüm için ilk olarak, özgün hali alandaki diğer yapılara göre daha çok korunmuş olan yedi konak, Erciyes Üniversitesi'ne devredilerek kamulaştırılmıştır (Şekil

3). Erciyes Üniversitesi tarafından 2003 yılında yedi konağın restorasyon çalışmaları başlatılmıştır. Büyükşehir Belediyesi 2005 yılında konakları yeniden devralmıştır (Küçük, 2022).



Şekil 3. Tavukçu Mahallesi geleneksel sivil mimari örneği yapılar, Kuyumcuoğlu Konağı (Solda), Camcioğlu Konağı (Ortada), Efendiağalar Konağı (Sağda), 2022

Alanda, koruma anlamındaki asıl değişim süreci, Büyükşehir Belediyesi tarafından 2005 yılında yapılan etaplara ayırma çalışmaları ile başlamıştır. Alan, Büyükşehir Belediyesi'ne devredildikten sonra 5 etaba ayrılmıştır (Şekil 4). Birinci, ikinci ve üçüncü etaptaki çalışmalar tamamlanmıştır. Dördüncü etap olarak belirlenen alan 2010 yılında kamulaştırılmış olup; restorasyon çalışmaları devam etmektedir. Beşinci Etap olarak belirlenen alanda ise çalışmalar henüz başlamamıştır.



Şekil 4. Etaplara ayrılan alan (Google Earth'ten Düzenlenmiştir.)

Tamamlanan Koruma ve Restorasyon Çalışmaları

1. Etap

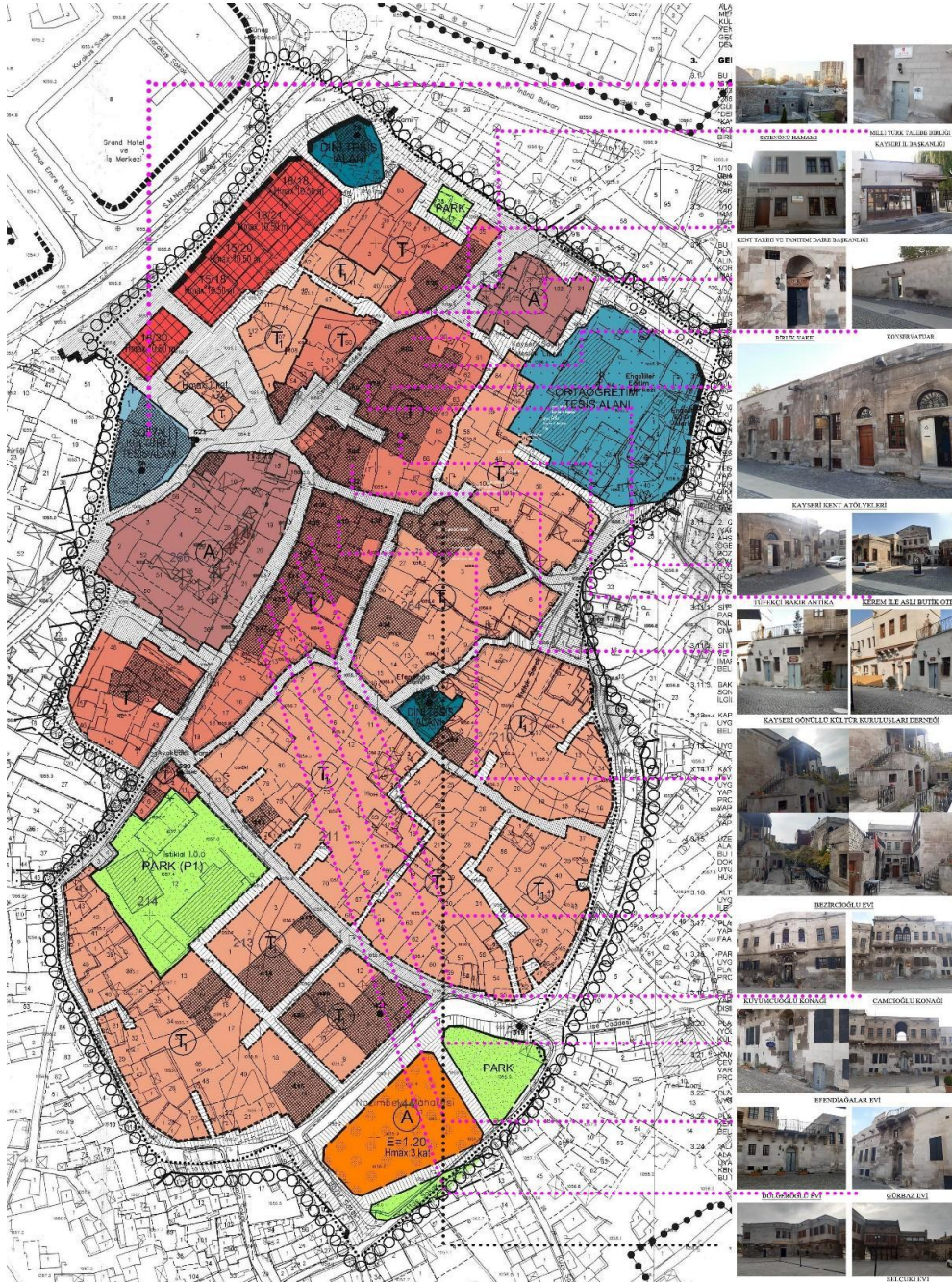
1. Etap geleneksel konut mimarisini yansıtan ve diğer yapılara göre fiziki anlamda daha iyi durumda olan 7 konaktan oluşmaktadır. Bu konaklar Gürbaz, Camcioğlu, Kuyumcuoğlu ve Selçuki, Dülgeroğlu, Bezircioğlu Konakları'dır. 2003 yılında başlamış olan restorasyon çalışmaları 2010 yılında tamamlanmıştır (Şekil 5) (Küçük, 2022).

2. Etap

2. Etap olarak belirlenen alanda Halil İbrahim Gömlekçioğlu Evi, Gazioğlu Evi, Müftü Evi ve 5 adet konut bulunmaktadır. Burada bulunan 8 konut, 2008 yılında kamulaştırılmış ve restorasyon çalışmalarına başlanmıştır. Yapıların restorasyon çalışmaları 2013 yılında tamamlanmıştır (Şekil 5).

3. Etap

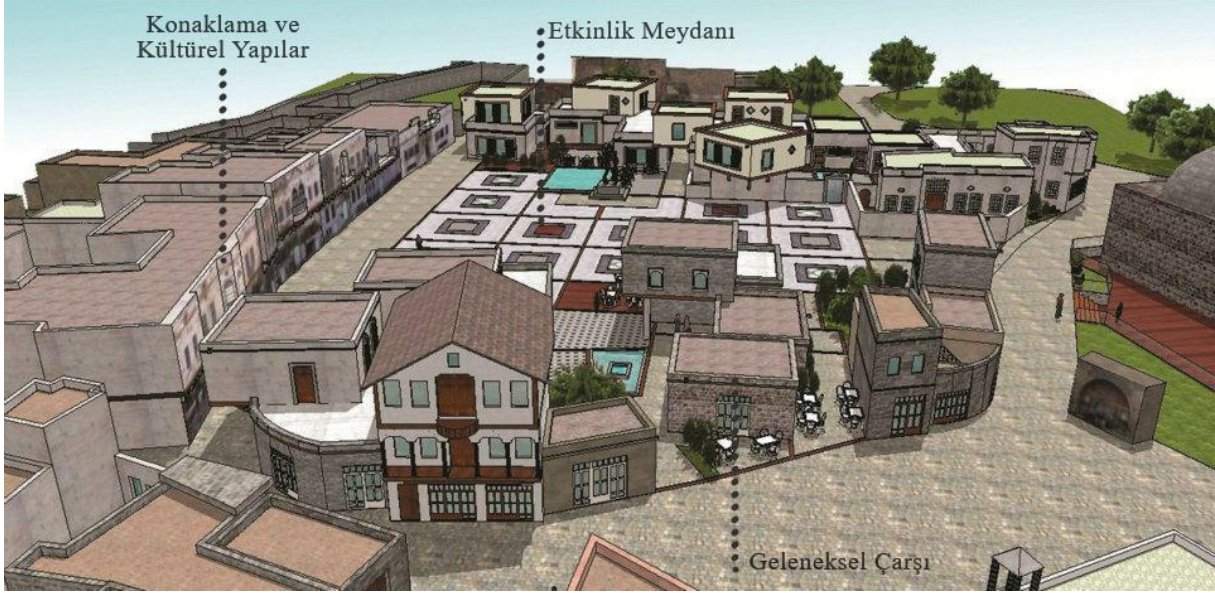
3. Etap olarak belirlenen alan içinde bulunan Tarihî Setenönü Hamamı (Avrupa Birliği Kültürel Miras Ödülü), At Pazarı Sokağı Çeşmesi ve iki adet konut 2010-2013 yılları arasında restore edilmiştir (Şekil 5). Ayrıca bu alan için 2010 yılında “Kayseri Mahallesi Projesi” hazırlanmış ve uygulanmaya başlanmıştır (Küçük, 2022).



Şekil 5. Tavukçu Mahallesi'ndeki dönüştürülmüş tescilli yapılar

Kayseri Mahallesi Projesi'nden dolayı Tavukçu Mahallesi günümüzde Kayseri Mahallesi olarak anılmaktadır.

Kayseri Kentsel Sit Alanı'nın belirli bir kısmına, Kayseri'ye ait eski mahalle kültürünü yeniden ortaya çıkarmak için "Kayseri Mahallesi" adı altında kentsel tasarım projesi hazırlanmıştır (Şekil 6). Hazırlanan bu proje Avrupa Nostra Ödülü ile Tarihî Kentler Birliği Büyük Ödülü'nü almıştır (Kayseri, 2022).



Şekil 6. Kayseri Mahallesi Projesi model (Kayserihaber, 2022)

Kayseri Mahallesi Projesi adı altında tasarlanan kapalı ve açık alanlar üç kısma ayrılabilir:

Geleneksel Çarşı: Bakkal, manav, kasap, esnaf lokantası, kıraathane, pastane, şarküteri, berber gibi birimlerden oluşan, malzeme ve biçimlenişi ile de çevre dokunun tekrarı niteliğinde tasarlanmış olan bölümdür.

Etkinlik Meydanı: Restore edilmiş ve edilmesi planlanan yapılar ile Setenönü Hamamı'nın arasında kalan alandır. Bu alanın tasarlanmasındaki amaç, Kayseri halkı için kent merkezinde çeşitli etkinliklere katılabilecekleri kamusal alan yaratmaktır.

Konaklama yapıları ve Kültürel Yapılar: Bölgeyi yaşayan bir alan haline dönüştürmek için tasarlanan otel, restoran ve sergi salonundan oluşmaktadır (Görgülü ve Görgülü, 2016).

Alan için 2010 yılında hazırlanan Kayseri Mahallesi Projesi ile eski Kayseri kültürünü yaşatmak, atıl durumda olan mahalleyi yeni fonksiyonlarla kente adapte etmek ve kentsel bellekteki yerini korumak amaçlanmaktadır.

Devam Eden Koruma ve Restorasyon Çalışmaları

4. etapta 5 adet tescilli konut bulunmaktadır (Küçük, 2022). Günümüzde ise 4. etabın restorasyon çalışmaları devam etmektedir.

5. Etap olarak ayrılan alan ise tamamen kentsel tasarım alanı olarak ayrılmıştır. Kentsel tasarım alanı kapsamında butik otel, restoran, bakkal, manav, kıraathane, fırın, şarküteri, aktar, berber ve pastaneyle beraber etkinlik meydanı; proje ile hayata geçirilmektedir (Kayseri, 2022).

5. Yöntem

Bu arařtırmada mekânsal deęişim/dönüřümün ortaya çıkarılması ve kente etkileri analiz edilmiştir. Çalışma alanının tanıtımı için KUDEB'den elde edilmiş, bölge için 1990, 1994, 2012 yıllarında hazırlanmış koruma amaçlı imar planları, planlama notları, tarihsel ve güncel durum fotoęrafları ve yenileme projelerinden faydalanılmıştır. Çalışmada nitel araştırma yaklaşımı tercih edilmiştir. Nitel araştırma yaklaşımının benimsenmesinin temel nedeni literatürde yer almayan bölgedeki dönüřümün sonuçlarını detaylı ve bütüncül bir okumayla irdelemek ve literatürü zenginleştirmektir.

Toplumsal, kültürel ve mekânsal dönüřümün etkilerinin ortaya konulması hedeflendiğinden planlama ve uygulama sürecinde yer alan aktörler ile bölgede uzun yıllardır işletmeleri bulunan esnaflardan "Derinlemesine Görüşme Teknięi" kullanılarak veriler elde edilmiştir. Bu veriler Betimsel Analiz kullanılarak yorumlanmıştır. Bu yöntemle kente ve kentte yapılan çalışmalara ilişkin tanımlayıcı/keşfedici, detaylı bilgi elde edilerek, bütüncül bir okuma yapılabilir, böylece bilinen/bilinmeyen verilerin eldesi ile literatüre katkı sağlanabilir (Biçen ve Vural, 2023).

Derinlemesine Görüşme Teknięi, kişilerin olaylarla ilgili algılarını, anlamlandırmalarını ve gerçeklięi yaratmaları konusunda önemli bir yöntemdir (Punch, 2005). Arařtırmacı, görüşme yöntemi ile dięer yöntemlere göre farklı nitelikte ve derinlikteki bilgileri açığa çıkarmayı hedefler (Türknüklü, 2000). Çalışmalarda derinlemesine görüşme teknięinin kullanılmasının en önemli sebeplerinden biri de merak edilen konuyla ilgili net ve detaylı bilgilere ilk ağızdan ulaşma isteğidir. Görüşme yöntemi, kişilerin kendi tecrübeleri sonucunda ortaya çıkan düşüncelerini, hislerini öğrenebilmek için kullanılan güçlü bir yöntem olup arařtırmacılara konuyla ilgili derinlemesine bilgi sunar (Karahan, Uca, GÜdük, 2022). Elde edilen görüşme verilerinin arařtırmaya dâhil edilebilmesi için birçok yöntem vardır. Görüşmeden direk alıntı yapılabilir veya çalışmada sadece katılımcının verdięi önemli bilgiler kullanılıp araştırma konusu dışında kalan bilgilere yer verilmeyebilir (Ateş, Mazı, 2017).

Görüşme, arařtırmacının öğrenmek istedięi konuyla ilgili önceden hazırlanmış olduęu veya görüşme anında görüşmenin seyrine göre oluşturduęu soruları hedef kişiye yöneltmesiyle gerçekleştirilir. Görüşmeler, yüz yüze, telefonla veya çevrimiçi olarak gerçekleştirilebilir (Ardahanlıoęlu, 2022). Görüşme teknięinin avantajları, esnek ve duruma göre şekillenebilir olması, soru sorulan kişinin davranışlarının gözlemlenebilmesi nedeniyle verilen bilgilerin geçerlilięi hakkında fikir sahibi olunabilmesi, iletişimin seyrine göre soruların çoęaltılabiliyor azaltılabiliyor veya detaylandırılabilmesi, veri kaynağının belli olmasından dolayı elde edilen bilgilerin geçerlilięinin yüksek olması olarak sayılabilir (Şimşek ve Yıldırım, 2016).

Dezavantajları ise bazı durumlarda katılımcıya ulaşma zorluęu veya zaman alması, yüksek maliyetli olması, katılımcının objektif cevap vermeme ihtimali, katılımcı gizlilięinin mümkün olmaması, öznel yargılar içermesinden dolayı bilgilerin kullanılamamasıdır (Şimşek ve Yıldırım, 2016).

Derinlemesine Görüşme Teknięi, yapılandırılmış, yarı yapılandırılmış ve yapılandırılmamış veya standartlaştırılmış, yarı-standartlaştırılmış ve standartlaştırılmamış görüşme olarak 3'e ayrılmaktadır. Yapılandırılmış (standartlaştırılmış) görüşmede soruların tamamı belli ve belirli bir çerçeveden çıkılmazken, yarı yapılandırılmış (yarı-standartlaştırılmış) görüşmede belirlenen soruların yanında görüşmenin seyrine göre yeni sorular eklenebilmekte veya çıkarılabilmektedir. Yapılandırılmamış (standartlaştırılmamış) görüşme ise, belirlenen soruların olmadığı, görüşmenin seyrine göre ilerlendięi görüşme şeklidir (Punch, 2005).

Bu çalışmada görüşmenin seyrine göre yeni soruların eklenebildięi veya çıkarılabildięi, yarı yapılandırılmış görüşme teknięi kullanılmıştır. Tavukçu Mahallesi'nin geçirdięi dönüřüm, bu sürecin yönetilmesi veya devam etmesinde aktif rol alan kişiler ve bölgedeki uzun süreli kullanıcı olan esnafların perspektifinden analiz edilmiştir. Görüşme yöntemi, Tavukçu Mahallesi'nin geçirdięi toplumsal, kültürel ve mekânsal deęişim ve dönüřümün ortaya çıkarılmasına, kayıt altına alınmasına ve detaylı

tarifine olanak vermektedir. Gerçekleştirilen görüşmelerde Tavukçu Mahallesi'ndeki dönüşümün ne zaman başladığı ne gibi süreçlerden geçtiği, sebepleri ve sonuçları irdelenmiştir. Dönüşümün olumlu ve olumsuz yönleri sorgulanmıştır.

Çalışma için hazırlanan sorular 2 farklı gruba uygulanmıştır. İlk grup dönüştürülen alanda aktif çalışan mimar, sanat tarihçisi gibi meslek gruplarına yöneliktir. İkinci grup ise uzun yıllar boyunca mahalle çevresinde çalışan esnaflardır. Katılımcılar belirlenirken amaçlı örnekleme yapılmıştır. Görüşme tekniğinde kişi sayısından ziyade veri doygunluğu esas alınmaktadır. Bu nedenle veri doygunluğu sağlanana kadar kişi sayısı artırılarak devam edilir. Veri doygunluğu sağlandığında görüşmeler sonlandırılır. Bu çalışmada da veri doygunluğu sağlanana kadar görüşmeler devam ettirilmiştir. Aktif aktörlerin alan hakkındaki görüşlerini tespit etmek amaçlanmıştır. Görüşmenin ilk sorusu alanda çalışmış kişiler ve esnaflar için ortak olup; kişileri tanımaya ve alana ne kadar hâkim olduklarını (yaş, eğitim durumu, çalışma alanı, özel sektörde çalışma alanı, çalışma yılı) anlamaya yöneliktir. Ayrıca alanda gerçekleştirilen çalışmaları başarılı bulup bulmadıkları, dönüşümün yakın çevresine ve kente katkılarının sorgulandığı sorular da her iki grup için ortaktır. Alanda çalışmış kişilere ayrıca; dönüşümün sebepleri, ulaşılmak istenilen hedefler, mimari tasarım kriterleri, dönüşüm çalışmaları gerçekleştirilirken karşılaşılan problemler, Kayseri Mahallesi Projesi'nin mevcut tarihî dokuyla uygunluğu ve sürdürülebilirliği hakkındaki görüşlerini öğrenmeye yönelik sorular yöneltilmiştir. Ayrıca her iki grup üzerinden alanda tespit edilen eksiklikler, mahallenin fiziksel durumu için istek/öneriler ve alanın kente daha fazla dâhil olması için yapılması gereken çalışmalar sorgulanmıştır.

6. Bulgular

Çalışmanın bu kısmında gerçekleştirilen görüşmelerden elde edilen veriler betimsel analiz yöntemine göre sunulmuştur. Görüşmecilerin kişisel bilgileri saklı tutulmuş, mesleki unvanlarına göre; mimarlar "M", restoratör mimar "RM" sanat tarihçisi "ST", esnaflar "E" harfi kullanılarak sıraya göre yanına rakam getirilerek kodlanmıştır (Tablo 4). Elde edilen veriler betimsel analiz yapıldığından sıralı ve anlamlı bir şekilde özetlenip sınıflandırılmıştır.

Tablo 4. Görüşme yapılan kişiler

Kod	Meslek	Kurum	Eğitim Durumu	Aktif Dönem
M1	Mimar	Kültür Varlıkları Koruma Kurulu	Yüksek Lisans	2006-halen
M2	Mimar	Mimarlık Ofisi - Restorasyon	Yüksek Lisans	2010-halen
RM1	Restoratör Mimar	Mimarlık Ofisi - Restorasyon	Yüksek Lisans	2005-2022
ST1	Sanat Tarihçisi	Koruma Uygulama ve Denetim Büroları	Lisans	2004-halen
E1	Esnaf	Kuru Kahve/Kuru Yemiş Dükkânı	İlkokul	1980-halen
E2	Esnaf	Otel	Lise	1998-halen
E3	Esnaf	Saatçi	Ortaokul	2003-halen
E4	Esnaf	Kirtasiye	Lisans	2013-halen
E5	Esnaf	Tekstil Mağazası	Ortaokul	2003-halen

6.1. Alanında Uzman Kişilerle Gerçekleştirilen Görüşmelerden Elde Edilen Bulgular

Tavukçu Mahallesi'nde gerçekleştirilen çalışmalarla ilgili detaylı bilgiye ulaşabilmek için alanda aktif olarak rol almış meslek gruplarıyla derinlemesine görüşmeler yapılmıştır.

Görüşme yapılan mimarlar, sanat tarihçisi ve restoratörlerin en az 10, en çok 17 yıldır Tavukçu Mahallesi'nde çalıştıkları görülmektedir (Tablo 5).

Tablo 5. Tavukçu Mahallesinde Gerçekleştirilen Dönüşüm ile İlgili Bulgular

Sebepleri	<ul style="list-style-type: none"> ➤ Bölgedeki güvenlik problemi (RM1, M2, ST1). ➤ Tarihi alanın kent merkezinde olması (M2). ➤ Tarihi değeri yüksek bir bölge olması, eski Kayseri yaşantısından izler taşıması, korunması, canlandırılması ve kamuya açılmak istenmesi (ST1, M1, RM1).
En Önemli Sorunları	<ul style="list-style-type: none"> ➤ Koruma çalışmalarının geç başlaması, yapılarla ilgili yaşanan diğer sorunlar, dokümanların kaybolması, çalışan değişiklikleri, yüksek maliyetler ve çalışmaların çok uzun sürmesi (ST1, M1). ➤ Mevcut kullanıcıların kurumlarla iş birliği yapmaması ve yapıların asıl sahiplerinin bulunmasında zorluk çekilmesi (M1, RM1). ➤ Bazı kullanıcıların alanı terk etmek istememesi, bazılarının ise zaten onarılacak düşüncesiyle yapılara zarar vermesi (değerli yapı elemanlarını satmak için söktüğü veya tahrip ettiği) (ST1).
Ulaşılmak İstenilen Hedefler	<ul style="list-style-type: none"> ➤ Güvenlik probleminin çözülmesi (M1, M2, RM1). ➤ Bölgenin şehre kazandırılması, turizm açısından cazibe alanı haline getirilmesi (M1). ➤ Mevcut dokunun daha fazla yok olmasının önüne geçilmesi, bunun için alandaki yapıların yeniden işlevlendirilmesi (RM1) ➤ Geleneksel Kayseri Mahallesi'ndeki eski Kayseri yaşantısının yeniden canlandırılması (ST1).
Tasarım Sürecini Etkileyen Faktörler	<ul style="list-style-type: none"> ➤ Mevcut dokunun özellikleri ve alanın geçmişteki halinin önemli rol oynaması, tasarım sürecinin ana problemlerinden olan halkın toplanabileceği, zaman geçirebileceği meydanın ve alanların tasarlanması (M2, ST1). ➤ Yetkililerin isteklerinin önemli bir rol oynaması ve tasarım sürecinde eski olanla yeniyi-moderni sentezleme düşüncesinin hâkim olması (RM1).
Amacına ulaşma düzeyi ve nedenleri	<ul style="list-style-type: none"> ➤ Katılımcıların yaşanan güvenlik problemlerinin çözüme kavuştuğunu düşünmesi; ancak alanın canlanması, kente adapte olması gibi amaçlara ulaşamaması (M1, M2, RM1). ➤ Çalışmaların büyük kısmının 2015 yılında tamamlanmasına rağmen alanda hedeflenen düzeyde canlanma olmaması, fakat son üç yıldır alanda yeni yeni canlanmaların olması yani amacına ulaşamaması (ST1).
Yeni Yapıların Tarihi Dokuyla Uygunluğu	<ul style="list-style-type: none"> ➤ Görüşmecilerin, yeni yapılan yapıları mevcut dokuya uygun bulmaması (M1, M2, RM1). ➤ Yeni yapılardaki cephe özelliklerinin Geleneksel Kayseri Evleri'nin cephe özellikleriyle uyuşmaması ve yeni yapıların işlevsel olmadığının düşünülmesi (M1). ➤ Özellikle kentsel tasarım alanında inşa edilen yapıların yanlış planlama sonucunda mevcut dokuyu kapatması ve algılanmasını engellemesi (ST1).
Olumlu/Olumsuz Bulunan Çalışmaları	<p>Olumlu</p> <ul style="list-style-type: none"> ➤ Alanın sit alanı ilan edilip; çalışmaların koruma amaçlı imar planıyla belirlenmesi ve bölgede güvenlik sorunu oluşturan eski kullanıcıların alandan uzaklaştırılması (M1, M2). ➤ Restorasyon çalışmalarının başarılı bulunması (RMM1, ST1). <p>Olumsuz</p> <ul style="list-style-type: none"> ➤ Alanda çalışan kişilerce; orijinal dokuya uygun çalışmalar yapılmaması, alanın çevresi ile beraber ele alınmaması ve bu sebeple çevreden kopuk olması (M2, RM1). ➤ Planlama bazında hatalar yapılması, alanın bir bütün olarak ele alınıp çalışmaların bu yönde başlamaması, alan analizinin yapılmamış olması, alana parçacıl yaklaşılması ve işlevlendirmenin çalışmaların sonunda yapılması (ST1).
Yakın Çevresine Katkısı	<ul style="list-style-type: none"> ➤ Dönüşümün yakın çevresine ticari anlamda bir katkısı olmazken, güvenlik probleminin çözülmesi ve harabe yapıların onarılması (M1, M2, RM1, ST1). ➤ Bu bölgenin dönüşümü için doğan altyapı gereksiniminin, yakın çevresinin de altyapı problemlerini çözmesi (ST1).

Kente Katkısı	<ul style="list-style-type: none"> ➤ Gerçekleştirilen dönüşümün başarılı olamamasından dolayı, kente belirgin düzeyde ticari, turizm ve sosyal anlamda katkısının olmaması (M1, M2, RM1). ➤ Dönüşümün ticaret, turizm, sosyal hayat gibi asıl sağlanması hedeflenen katkıları kente sağlamamış olsa da merkezdeki ve taşradaki diğer belediyelerin alanı örnek alarak, bünyelerindeki sit alanları ile ilgili çalışmalar başlatması, alandaki çalışmaları gören halkın, yapılarını onarmak istemesiyle sürecin hızlanması (ST1).
Kente Katkısının Artması İçin Yapılan Çalışmalar	<ul style="list-style-type: none"> ➤ Yerel halkın dâhil olduğu herhangi bir çalışma olmadığının görülmesi (M1). ➤ Bir dönem alanın tamamen alışveriş bölgesi haline getirilmesi için bir proje hazırlanması fakat bu projenin daha sonra iptal edilmesi (M2). ➤ Oteller tarafından bireysel olarak yapılan kampanyaların yanı sıra, güncel durumda Tavukçu Mahallesi müzeler bölgesi ilan edilmesi ve alana yaklaşık 5 adet müze açılması planlanması böylece açılacak müzelerde sergilenecek ürünlerle Kayseri'nin tarihi ile ilgili bilgi verilmesi (ST1).

○ Bölgede Uzun Süredir Faaliyet Gösteren Esnaflarla Yapılan Görüşmelerden Elde Edilen Bulgular

Tavukçu Mahallesi'nin çeperlerinde faaliyet gösteren esnaflardan oluşan 2. gruba yöneltilen görüşme sorularından elde edilen bulgulara aşağıda yer verilmiştir (Tablo 6).

Tablo 6. Tavukçu Mahallesinde Gerçekleştirilen Dönüşüm ile ilgili bulgular

Kentsel Bellekteki Tavukçu Mahallesi	<ul style="list-style-type: none"> ➤ Bölgede uzun yıllardır faaliyet gösteren esnafların Tavukçu Mahallesi'ni Kayseri'nin en eski ve tarihî mahallesi olarak tanımladıkları, geçmişte burada Ermenilerin, sonrasında ise sosyoekonomik durumu daha iyi olan kesimin yaşadığını belirtmesi (E1, E4, E5). ➤ Bölgenin verdiği ve aldığı göçlerle, bakımsızlıktan zamanla âtil hale gelmesi ve ciddi güvenlik problemlerinin yaşanması (E1, E3, E4, E5).
Gerçekleşen Dönüşüm Hakkındaki Görüşler	<ul style="list-style-type: none"> ➤ Çevredeki esnafların, görsel ve canlılık açısından bölgedeki dönüşümü olumlu bulması (E1, E2, E3, E5). ➤ Esnaflardan bazılarının güvenlik probleminin çözüldüğünü (E1, E2, E4, E5) bazılarının ise tam olarak problemin giderilemediğini ve akşamları hala bölgenin تنها olduğunu belirtmesi (E3).
Dönüşümün Yakın Çevresine Katkısı	<ul style="list-style-type: none"> ➤ Çevre esnafların dönüşümün öncelikle çözülen güvenlik probleminden dolayı yakın çevresine de katkısı olduğunu düşünmesi (E1, E2, E4, E5). ➤ Turizm açısından irdelendiğinde ise fazla katkısı olmadığını belirtmesi (E2, E4). ➤ Gün geçtikçe daha fazla katkısı olacağını beklenmesi (E3).
Dönüşümün Kente Katkısı	<ul style="list-style-type: none"> ➤ Kente katkısının az olduğu, bu katkının da yine güvenlik probleminin çözülmesinden dolayı olduğu sonucuna varılması (E2, E3, E4). ➤ Alanın daha fazla turist çeken bir bölge olması ve yerel halkın da katılımıyla canlanmasıyla kente daha fazla katkısı olacağına inanılması ayrıca mevcut durumda hala fazla turist çeken bir bölge olmaması nedeniyle bazı esnaflar tarafından kente katkısı hakkında net bir yorum yapılamaması (E1, E5).
Esnafların İş Hacmi Üzerine Etkisi	<ul style="list-style-type: none"> ➤ Bölgedeki yerleşik halkın bölgeden ayrılması ve kullanıcı profiline göre değişmesiyle bazı esnafların iş hacminin olumsuz etkilenmesi (E1). ➤ Çoğunluk esnafların iş hacminde ise belirgin düzeyde bir değişiklik olmaması (E2, E3, E4, E5).
Tavukçu Mahallesi'nin Kente Katkısının Artması İçin Esnafların Önerileri	<ul style="list-style-type: none"> ➤ Alana bütüncül yaklaşılmadığından görünür olamaması, belirlenen alan dönüştürülürken, yakın çevresi için bir çalışma yapılmaması, bu nedenle mahallenin kente adapte olması hedeflenirken; ayrışmanın olması (E1, E2, E3). ➤ Çalışma alanının genişletilmesi (E1, E2, E3). ➤ İnsanların vakit geçirebileceği oturma alanlarının, yeşil alanların tasarlanması, aktiviteler organize edilmesi (E5). ➤ Tanıtımının yeter düzeyde yapılması (E2, E4, E5).

7. SONUÇ:

Kent sosyal, ekonomik, kültürel ve fiziksel boyutları ile kompleks bir yapıdır. Tarih boyunca değişen yaşam biçimleri, nüfus artış veya azalmaları, ekonomik şartlar vb. sebepler, kentsel mekânların değişime uğramasına neden olmuştur. Bu değişimler olumlu olabildiği gibi olumsuz da olabilmektedir. Kentlerde, kentin tarihsel çekirdeğini oluşturan ve genellikle sit alanı niteliğindeki geleneksel dokular da bu değişimden olumlu veya olumsuz etkilenmektedir.

Ülkemizdeki kentsel koruma anlayışının ve koruma çalışmalarının yetersizliğinden dolayı kentsel sit alanlarında yaşanan değişimler olumsuz olabilmektedir. Kayseri kenti içindeki Tavukçu Mahallesi de bu kentsel sit alanlarından biridir. Tavukçu Mahallesi'ne 1975 yılında sit alanı ilan edilmesinden sonra planlama bazında koruma çalışmaları yapılmış, ancak 2000'li yıllara kadar fiziksel müdahalede bulunulmamıştır. 2003 yılında kamulaştırma çalışmaları, restorasyonlar ve kentsel tasarım projeleri başlamıştır. 2003'ten beri devam eden restorasyon ve kentsel tasarım çalışmaları, 2010'da tamamlanmış, ancak bölgede hedeflenen canlanma sağlanamamıştır. Mahalle hala güvenlik sorunlarıyla anılmaktadır.

Çalışma kapsamında yapılan araştırmalar, gözlemler ve derinlemesine görüşmeler genel olarak değerlendirildiğinde dönüşüm kararındaki en büyük etkenin güvenlik sorunları olduğu görülmektedir. Dönüşüm çalışmalarının hedeflenen düzeyde olmamasının sebepleri alana parçacıl yaklaşılması- çevresiyle beraber ele alınmaması-, çalışmaların geç başlaması ve bu sebepten birçok verinin kaybolması, işlevlendirme çalışmaları başlamadan önce yeteri kadar alan analizi yapılmadığı ve bu nedenle yapılara verilen işlevlerin ihtiyaçlar doğrultusunda olmadığı sonuçlarına ulaşılmıştır. Toplumsal bellekteki güvensiz bölge algısının değiştirilememiş olması ve koruma çalışmaları yapılırken alanında profesyonellerin ve mahalle sakinlerinin görüşüne başvurulmaması da hedeflenen düzeyde olmama sebepleri arasındadır.

Ayrıca alanda çalışmış olan kişiler tarafından yeniden tasarlanan kentsel tasarım alanının başarısız bulunduğu ve kentsel tasarım alanı için tasarlanmış olan yeni yapıların eski Kayseri yapılarını yansıtmadığı belirtilmiş olup bu yüzden yanıltıcı olduğu sonucuna ulaşılmıştır.

Elde edilen sonuçlara bakıldığında alandaki dönüşümün esnaflar tarafından genel olarak olumlu bulunduğu sonucuna ulaşılmıştır. Bu durumun temel sebebinin güvenlik probleminin çözülmesi olduğu görülmektedir. Ayrıca bölgedeki yıkık görüntünün değişmiş olması da esnaflar tarafından olumlu bulunmaktadır. Dönüşümün yakın çevresine katkısı olup olmadığı sorgulandığında ise insan sirkülasyonu ve ticari bakımdan belirgin bir katkısı olmadığını belirtmektedirler. Kente katkısı sorgulandığında da esnaflar tarafından benzer cevaplar verilmektedir. Mevcut durumda, gerçekleştirilen dönüşümün yakın çevresine ve kente güvenlik probleminin kısmen çözülmüş olması haricinde hedeflediği gibi bir katkısı olmadığı görülmektedir. Hedeflenen insan sirkülasyonu sağlanamadığı için yapılan çalışmalarda çevre esnaflar dönüşümün iş hacmini de olumlu yönde etkilemediğini belirtmişlerdir.

Sit alanlarında yapılacak çalışmaların başarılı olabilmesi için detaylı alan analizinin yapılması ve analiz sonuçlarına göre planlamanın yapılıp; çalışmaların daha sonra başlatılması büyük önem taşımaktadır. Sit alanı ve çevresini yeteri kadar analiz etmeden, ihtiyaçları ve eksiklikleri belirlenmeden gerçekleştirilmiş dönüşümler ve yeniden işlevlendirme çalışmaları, kullanıcıları bölgeye çekmekte yetersiz kalmaktadır.

Kentsel sit alanlarında gerçekleştirilecek çalışmalarda, bu gibi sit alanlarını çevresiyle beraber ele almak gerektiği görülmektedir. Yapılacak çalışmalarda:

- Kentsel sit alanının çevresi de düzenlenmeli, tasarım alanına dâhil edilmeli ve sit alanının daha üst ölçekten okunması sağlanmalıdır.

-Etkileşim geçiş alanı belirlenmeli ve bu alanlarda da dokuya uygun çalışmalar yürütülmelidir.

-Sit alanı üzerinde baskı yaratan ve kent merkeziyle bağlantısını koparan yüksek katlı yapılar için çözüm üretilmelidir.

-2000'li yıllarda âtil durumda olan kentsel sit alanının belirlenen kısımlarında çalışmalar yapılmış ve kalan kısım demir kapıyla alandan ayrılmıştır. Çalışma alanının arkasındaki demir kapıyla ayrılan bölgede hala yıkılmak üzere olan, köhne yapılar mevcut olup alan âtil durumdadır. Bu durum kentsel sit alanında hala güvenlik problemi oluşturmaktadır. Restorasyon ve yenileme çalışmalarına bu alanlar da dâhil edilmelidir.

-Alan ile ilgili bilgi veren tabelaların yetersiz olduğu görülmektedir. Ziyaretçilerin alanı bulması veya yönlenebilmesi için yoğun kullanılan kavşaklara ve mahalle girişine ilgi çekici yönlendirme tabelaları yapılabilir.

-Çalışılan alanın okunabilirliği sağlanmalı, yeteri kadar yönlendirme yapılmalıdır. Özellikle uzun süre âtil kalmış veya ulaşımın güç olduğu alanlarda halkı cezbedecek aktiviteler planlanmalı ve tanıtım çalışmalarına ağırlık verilmelidir. Sanatçıların ve sanat inisiyatiflerinin desteğiyle sanat laboratuvarları, sergi mekânları yaratılmalıdır. Kültür merkezleri ve sanatla biçimlenmiş parklar oluşturulmalıdır. Bu durum, fiziksel, sosyal yönden bölgeyi onarıırken toplumsal birlikteliğin güçlenmesine de katkı sağlamaktadır.

-Kayseri kentsel sit alanı, Kayseri Kültür Yolu Projesi'nin son bölümüdür. Ancak kültür yolu güzergâhında olan yapılar Tavukçu Mahallesi'nden algılanmamaktadır. Kültür yolu üzerindeki tarihî yapılar görsel olarak da birbirlerine bağlanmalıdır.

-Alanın mevcut dokusuna ve ihtiyaçlara uygun kentsel tasarımlar yapılmalıdır. İnsanların vakit geçirebileceği ve sosyalleşeceği oturma alanları, yeşil alanlar tasarlanmalıdır.

-Tavukçu Mahallesi gibi tarihî alanların korunması ve yeniden canlandırılması, kamu kurumları ve sivil toplum kuruluşlarının iş birliği yapmasıyla daha etkili hale gelebilir. Belediye ve sivil toplum kuruluşları bu konuda ortak çalışmalar yürütmelidir.

-Tarihî yapıların yeniden kullanımı, tarihî alanların canlandırılması için önemlidir. Alandaki tarihî yapılara mevcut planlarına uygun olarak halkın daha fazla ilgisini çekecek işlevler yüklenmelidir. Örneğin, eski bir kilisenin müze olarak kullanılması veya bir tarihî bina için ticari bir amaçla kullanımın sağlanması, tarihî dokunun korunması ve canlandırılması açısından önemlidir. Öğretmenevi, Polis Evi gibi yoğun kullanıma sahip kurumlar da alana taşınmalıdır.

-Ziyaretçilere anlatılmak istenen Eski Kayseri Mahallesi'ndeki yaşantı, yaşayan müze formatında anlatılabilir. Ayrıca üç boyutlu tasarım kullanılarak yapıların özgün halleri ziyaretçilere sunulabilir.

-Tarihî alanlar turizm açısından önemli bir potansiyele sahiptir. Tur programlarına dâhil etme, özel geziler düzenleme gibi faaliyetlerle tarihî alanların canlandırılması ve ziyaretçilerin ilgisinin çekilmesi sağlanabilir.

-Bölgenin tarihini, turistik yerlerini ve faaliyetleri anlatan görseller ve bilgiler içeren tanıtım broşürleri hazırlanabilir. Bu broşürler, otellerde, havaalanlarında, turizm ofislerinde ve diğer turizm noktalarında

dağıtılabilir. Ayrıca, internet üzerinden de yayınlanarak daha geniş bir kitleye ulaşılabilir. Billboardlara alanı tanıtıcı afişler asılabilir. Şehirlerarası yollara, havaalanlarına ve insan sirkülasyonunun yoğun olduğu yerlere yerleştirilen afişler, potansiyel turistleri bölgeye yönlendirebilir.

-Turizmi canlandırmak ve ziyaretçi sayısını arttırmak için kültürel faaliyetler düzenlemek etkili bir stratejidir. Bu bağlamda düzenlenecek uluslararası bir müzik, film veya tiyatro festivali birçok insanın bölgeye gelmesini sağlayabilir. Yerel festivaller, Ramazan etkinlikleri, bölge halkının kültürünü ve geleneklerini turistlere tanıtılabilir ve turistleri bölgeye çekebilir.

-Seyyid Burhaneddin gibi önde gelen ve Kayseri ile özdeşleşmiş kişiliklerin anısına düzenlenecek etkinlikler, bölgenin tarihî ve kültürel mirasını turistlere tanıtılabilir ve bölgenin inanç turizmine katkı sağlayabilir.

-Alanda Kayseri'ye özgü ürünlerin ve yemeklerin tanıtımının yapılabileceği mekânlar oluşturulabilir.

-Tarihî alanların korunması ve canlandırılması sürecinde halk katılımı önemli bir faktördür. Halk katılımı, alanın korunması ve canlandırılması sürecinde aktif olarak dâhil edilmesi anlamına gelmektedir. Halkın fikirleri, önerileri ve geri bildirimleri, projelerin geliştirilmesinde ve uygulanmasında dikkate alınmalıdır. Toplantılar, anketler, çalıştaylar ve gönüllülük projeleri ile halk katılımı sağlanabilir.

-Proje onay süreçlerinin uzun sürmesi, projelerin uygulanmasını geciktirebilir ve hatta engelleyebilir. Bu nedenle, ilgili makamların alması gereken onay sürecinin kısaltılması, koruma projelerinin bölgede uygulanması için hızlandırılması gerekmektedir. Bu sürecin hızlandırılması için, ilgili kurumlar arasında iş birliği sağlanmalı, proje başvuruları daha hızlı ve etkili bir şekilde değerlendirilmelidir.

-Bölgenin ekonomik ve sosyal potansiyelini ortaya koymak ve yatırım fırsatları yaratmak için özel sektöre tanıtım yapılmalı ve potansiyel alan hakkında bilgi verilmelidir. Bölgenin avantajları, özellikleri, sahip olduğu kaynaklar, yatırım olanakları yatırımcılara sunulmalıdır. Bu sayede yatırımcılar bölge hakkında bilgi sahibi olur ve yatırım kararları verebilirler. Bu, bölgenin ekonomik, sosyal ve kültürel açıdan gelişmesine katkı sağlar ve yeni istihdam olanakları yaratır.

-Tarihî alanlar, bir ülkenin kültürel mirasının önemli bir parçası olup; korunması gereken önemli yapıları barındırır. Bu nedenle, toplumun tarihî alanlara sahip çıkması ve koruma çalışmalarına katkı sağlaması önemlidir. Bu amaçla, toplum bilinçlendirme çalışmaları yapılmalıdır. Bu sayede, genç nesillerin tarihî alanlara olan ilgisi artar ve koruma çalışmalarına katkı sağlayacak yeni fikirler ve projeler ortaya çıkar.

Çalışma kapsamında ele alınan Tavukçu Mahallesi'ndeki sorunlar ve çözüm önerilerine yönelik değerlendirmeler aktarılmıştır. Bu çalışma ile elde edilen verilerin tarihi kentsel sit alanlarında gerçekleştirilecek dönüşüm çalışmalarına katkı sağlayacağı düşünülmektedir.

Etik Standart ile Uyumluluk

Çıkar Çatışması: [TR] Yazar / yazarlar, kendileri ve / veya diğer üçüncü kişi ve kurumlarla çıkar çatışmasının olmadığını veya varsa bu çıkar çatışmasının nasıl oluştuğuna ve çözüleceğine ilişkin beyanlar ile yazar katkısı beyan formları makale süreç dosyalarına ıslak imzalı olarak eklenmiştir.

[EN] The author(s) declare that they do not have a conflict of interest with themselves and/or other third parties and institutions, or if so, how this conflict of interest arose and will be resolved, and author contribution declaration forms are added to the article process files with wet signatures.

Etik Kurul İzni: Dicle Üniversitesi Sosyal ve Beşerî Bilimler Etik Kurulu Başkanlığı tarafından kullanılacak olan görüşme sorularının bilimsel etik açısından uygun olduğu 26.01.2023 tarih ve 438316 sayılı olur ile kararlaştırılmıştır.

Finansal Destek:

Teşekkür:

KAYNAKÇA:

Ağartan, G. (2007) Tarihi Alanlarda Kentsel Yenileşme Eğilimleri ve Sultanahmet-Cankurtaran Örneği, yayınlanmamış Yüksek Lisans Tezi, Şehir ve Bölge Planlama Anabilim Dalı, Kentsel Koruma ve Yenileme Programı, Mimar Sinan Güzel Sanatlar Üniversitesi, İstanbul.

Akçura, Tuğrul, Çapar, M. , "İmar Planlarında Tarihi Kent Dokusu ve Tarihi Eserlerle İlgili Tutumların İncelenmesi", Mimarlık, 1973, 118. Sayı, Ankara, 1973, 8-10. s.

Akay, Z.; EROĞLU, M. (1979) Tarihi Çevre Koruması ve Planlama, Mimarlık Dergisi 17(1) 71-2.

Akış, A. & Akkuş, A. (2003). Effect of the Southeast Anatolia Project (GAP) to the Migration in Şanlıurfa. Selçuk Üniversitesi Sosyal Bilimler Enstitüsü Dergisi, 10, 529-542.

Akkar Ercan, M. (2010) How to Shape up Conservation-led Regeneration Initiatives Regarding Community Needs?, ODTÜ Mimarlık Fakültesi Dergisi 27(1) 201-22.

Altınörs Çırak, A. (2010). Arkeolojik Değerlerin Planlama Süreçlerine Katılımını Sağlayan Bir Strateji Olarak Arkeolojik Envanterleme. ISSN 1300-7319, (2)

Apaydın Başa, B. (2007). "Yapıların Otel Olarak Yeniden Kullanım Bağlamında Mekansal Dönüşümlerinin Kavramsal ve Kuramsal Analizi", (Yayımlanmamış Sanatta Yeterlik Tezi) Mimar Sinan Güzel Sanatlar Üniversitesi Fen Bilimleri Enstitüsü İç mimarlık Ana Bilim/Sanat Dalı, İstanbul, Butler M&N (2006), "Çengelköy İspirto Fabrikası'nın Turizm Tesisine Dönüşümü-Sumahan Otel", Yapı Dergisi, sayı 295

Ardahanlıoğlu, B. (2022). Nitel Araştırmalarda Online Derinlemesine Görüşme Tekniği ile Veri Toplama: Bir Lisansüstü Tez Örneği. Pamukkale Üniversitesi Sosyal Bilimler Enstitüsü Dergisi, 51(Özel sayı 1), Ö1-Ö12.

Ateş, Mazi, 2017

Ataöv, A., & Osmay, S. (2007). Türkiye’de Kentsel Dönüşüme Yöntemsel Bir Yaklaşım. Ankara: METU. Sayı: 24(2), 57-82.

Aysev Deneç, E. (2014) The Re-production of the Historical Center of İstanbul in 2000s: A Critical Account on Two Projects in Fener-Balat, ODTÜ Mimarlık Fakültesi Dergisi 31(2) 163-88.

Ayyıldız, S., & Ertürk, F. (2017). Kentsel Kimlik Bileşenleri ile Yerel Kimliğin İzlerini Sürmek: Kapanca Sokak Örneği. Mimarlık ve Yaşam, 2(1), 65-88. <https://doi.org/10.26835/my.271053>

Başaran Uysal, A. (2013) Katılımcı Senaryo Tekniği Yardımıyla Tarihi Kentsel Alan için İyileştirme Stratejisinin Belirlenmesi, ODTÜ Mimarlık Fakültesi Dergisi 30(2) 137-62.

Bişen, A., & Vural, S. (2023). Kent ve Konut Üzerine Betimsel Analiz: Diyarbakır Örneği. Kent Akademisi, 16(3), 1639-1665. <https://doi.org/10.35674/kent.1269970>

- Cohen, N. (1999) Urban Conservation, The MIT Press, Cambridge, Massachusetts.
- Coşut, Y. (2005). Kültür Süreci Olarak Küreselleşmenin Mekânsal Dönüşüme Etkileri. Yüksek Lisans Tezi, İstanbul Üniversitesi, Sosyal Bilimler Enstitüsü.
- Çöl Ş., 1998. Kentlerimizde Kimlik Sorunu ve Günümüz Kentlerinin Kimlik Derecesini Ölçmek İçin Bir Yöntem Önerisi. Doktora Tezi. Mimar Sinan Üniversitesi Fen Bilimleri Enstitüsü, İstanbul.
- Demir, H. ve Kakdaş Ateş, D. (2020). "Tarihi yapıların yeniden işlevlendirilmesinin ticaret mekânları üzerindeki etkisi: Diyarbakır İzzetpaşa caddesi", Mimarlık Bilimlerinde: Akademik Çalışmalar, (Ed. H. H. Kozlu), Livre de Lyon, 195-210.
- Elkadi, H., & Pendlebury, J. (2001). Developing an information model to support integrating conservation strategies in urban management. *Journal of Urban Technology*, 8(2), 75-93. <https://doi.org/10.1080/1063073013169048082003>
- Erdoğan, A., & Özkök, M. K. (2017). Kentsel korumada detaylandırılmış koruma potansiyel matrisinin kullanılabilirliği. *METU JFA*, 34(2), 93-123.
- Ersen, A. (2014). Türkiye’de Tarihi Çevre Koruma ma Tarihi ve Rekonstrüksiyon Üzerine Düşünceler. *Restorasyon Ve Konservasyon Çalışmaları Dergisi*(12), 3-25.
- Feilden & Jokilehto, 2010, *World Heritage, authenticity and post-authenticity: International and national perspectives*, Heritage and Globalisation, By Sophia Labadi
- Hasol, D. (2019). Mimarlık ve Yapı Terimleri Sözlüğü. YEM Yayınları.
- Görgülü, Z. ve Görgülü, T., 2016, *Kayseri Kültür Yolu ve Kentsel Sit Alanı Tasarımı, Kentsel Yaşam ve Sürdürülebilirlik*, İstanbul: Esenler Şehir Düşünce Merkezi, 127-164.
- Gülcan, C. (2021). Nitel Bir Veri Toplama Aracı: Odak (Focus) Grup Tekniğinin Uygulanışı ve Geçerliliği Üzerine Bir Çalışma. *Mersin Üniversitesi Sosyal Bilimler Enstitüsü Dergisi*, 4(2), 94-109.
- Güler, M., Y. Ekinci. (2010). "Tarihi Çevre Korumanın Yönetmelik Boyutu ve Alan Yönetimi", *Çağdaş Yerel Yönetimler*, cilt: 19, sayı: 3, 2010, ss. 1-24.
- Gürler, E. (2005). 1980 Sonrası Kentsel Dönüşüm Sürecinde Küresel Perspektiften İstanbul Örneği: Kentiçi Tarihi Alanların Yeniden-Üretim Modelleri. TMMOB Şehir Plancıları Odası - Genel Merkez, 28. Dünya Şehircilik Günü Kolokyumu: "Değişen-Dönüşen Kent ve Bölge" (8-9-10 Kasım 2004, ODTÜ, Ankara), 2, 613-649. Orta Doğu Teknik Üniversitesi.
- Güvenç, B. (1991), *İnsan ve Kültür, Remzi Kitabevi*, 5.Basım.
- Kadioğlu Ateş, H., & Mazı, M. G. (2017). Türkiye’de Üstün Yetenekliler Eğitimi ile İlgili Yapılan Lisansüstü Tezlere Genel Bir Bakış. *Journal of Gifted Education and Creativity*, 4(3), 33-57.
- Karademir, B. (2019). "Kayseri Tarihi Kent Merkezinde Koruma Amaçlı Planlama Yaklaşımlarının Sürdürülebilir Kentsel Koruma Bakımından İrdelenmesi." Yüksek Lisans Tezi, Necmettin Erbakan Üniversitesi, Fen Bilimleri Enstitüsü.
- Karahan, S., Uca, S. & Güdük, T. (2022). Nitel araştırmalarda görüşme türleri ve görüşme tekniklerinin uygulanma süreci. *Nitel Sosyal Bilimler*, 4(1), 78-101. <https://doi.org/10.47105/nsb.1118399>.

- Karakul, Ö. (2011) An Integrated Approach to Conservation Based on the Interrelations of Tangible and Intangible Cultural Properties, ODTÜ Mimarlık Fakültesi Dergisi 28(2) 105-25.
- Kayseri (2022). Kayseri Tarihçesi. Retrieved from <http://www.kayseri.gov.tr/kayseri-tarihii>. (Erişim Tarihi: 14.03.2023)
- Kayseri Kültür ve Turizm Bakanlığı. KTO Başkanından Kültepe, Kanış Karum Ziyareti. Retrieved from <https://kayseri.ktb.gov.tr/TR-216241/kto-baskanindan-kultepe-kanis-karum-ziyareti.html>. (Erişim tarihi: 11.04.2023)
- Kösoglu, N. (1995). Kültür/Kimlik Üzerine. Türkiye Günlüğü, (33), 43.
- Küçük, B., (2023) KUDEB (Koruma Uygulama ve Denetim Bürosu) Sözlü Görüşme
- Kuban, D. (1984) Çağdaş Koruma, Tasarım ve Planlama İlişkilerine Kuramsal Bir Yaklaşım, Mimarlık Dergisi 22(3-4) 3-5.
- Lynch, K. (1960). The Image of the City. Cambridge, MA: MIT Press.
- Mazı, F. (2009) Tarihi Çevrenin Korunmasında Sosyoekonomik Faktörlerin Etkisi, Mevzuat Dergisi 17(138) 1-11.
- Meşhur, M.Ç. (1999). Tarihi Çevrelerin Korunması Sürecinde Yeni Yaklaşımlar: Amasya Kenti Örneği. Yayınlanmamış yüksek lisans tezi, Selçuk Üniversitesi Fen Bilimleri Enstitüsü.
- Oruç, D. (2005). İstanbul Eski Merkezinde Şehirselleşme ve Yeniden Canlandırma Stratejileri: Eminönü Örneği. Dünya Şehircilik Günü 29.Kolokyumu, İstanbul, Türkiye, 7 Kasım 2005.
- O' Sullivan, M. (2013) Planning and the Significance of Built and Cultural Heritage in Urban Centres, The Chimera ejournal.
- Önem, A. & Kılınçaslan, İ. (2005). Haliç Bölgesinde Çevre Algılama ve Kentsel Kimlik. İTÜ Dergisi Seri A: Mimarlık, Planlama, Tasarım, 4(1), 115-125.
- Özen, H. (1995) Günümüz Kentlerinin Kimlik Arayışı İçinde Tarihsel Kent Mekânlarının Rolü, Mimari ve Kentsel Çevrede Kalite Arayışları Sempozyumu, Bildiri Kitabı (5-7 Haziran 1995) der. İstanbul Teknik Üniversitesi, Mimarlık Fakültesi-Çevre ve Şehircilik UYG-AR Merkezi, İstanbul; 287-90.
- Özen, S.L., Kadioğulları, A.İ. (2006) Kültür ve Tabiat Varlıklarını Koruma Kurullarının CBS Yardımıyla Saptama-Belgeleme Çalışmaları için Model Önerisi, 4. Coğrafi Bilgi Sistemleri Bilişim Günleri, Bildiriler Kitabı (13-16 Eylül 2006) der. A. Demirci,, M. Karakuyu, M.A. McAdams, Fatih Üniversitesi Yayınları, İstanbul; 469-76.
- PAGP (2007) Sense of Place: Design Guidelines for New Construction in Historic Districts. A Publication of the Preservation Alliance for Greater Philadelphia. [http://www.preservationalliance.com/publications/SenseofPlace_final.pdf] Erişim Tarihi (05.04.2024).
- Pickard, R. A Comparative Review of Policy for the Protection of the Architectural Heritage of Europe. Int. J. Herit. Stud.2002, 8, 349–363.
- Punch, K. F. (2005). Sosyal araştırmalara giriş: Nitel ve nicel yaklaşımlar. Ankara: Siyasal Kitabevi.
- Stubbs, J.H. (2009). Time honored a global view of architectural conservation,21

- Suher, H., 1995, "Kent Kimliği Etkili Yasa Uygulamaları", Mimari ve Kentsel Çevrede Kalite Arayışları Sempozyumu, 5-6-7 Haziran 1995, Taşkışla, İstanbul.
- Sürül A., Özen H., Tutkun M. (2003) ICOMOS Digital Database of the Cultural Heritage of Trabzon, XIX CIPA Symposium Proceedings (30 Eylül-4 Ekim 2003), Antalya, Turkey.
- Şimşek, H. & Yıldırım, A. (2016). Sosyal Bilimlerde Nitel Araştırma Yöntemleri, Ankara: Seçkin Yayıncılık.
- Taş, A. (2015). "Bir Konut Alanında Kültürel Değişimin Mekansal Sürekliliği: Sille/Hacı Ali Ağa Sokağı". (Yüksek Lisans Tezi), Karadeniz Teknik Üniversitesi: Fen Bilimleri Enstitüsü
- Topçu, K. D. (2011). Kent Kimliği Üzerine Bir Araştırma: Konya Örneği. Uluslararası İnsan Bilimleri Dergisi, 8(2), 1048-1072.
- Oğurlu, İ. İstanbul Ticaret Üniversitesi Fen Bilimleri Dergisi Yıl: 13 Sayı: 26 Güz 2014 s. 275-293
- Tekeli, İ. (1990). Osmanlı İmparatorluğu'ndan günümüze nüfusun zorunlu yer değiştirmesi ve iskân sorunu. Toplum ve Bilim, 50, 49-71.
- Tunçer, M. (2009) Tarihsel Çevrelerde Kentsel Tasarım. [http://mehmeturbanplanning.blogspot.com.tr/2009/12/tarihsel-cevrelerde-kentseltasarim.html] Erişim Tarihi (05.04.2024).
- Türnüklü, A., (2000). Eğitim bilim araştırmalarında etkin olarak kullanılabilir nitel bir araştırma tekniği Görüşme. Kuram ve Uygulamada Eğitim Yönetimi, vol.6, no.24, 543-559.
- Ulu, A. ve Karakoç, İ. (2004). Kentsel değişimin kent kimliğine etkisi. Planlama, Cilt No: 2004/3
- UNESCO, (1982). UNESCO World Heritage in Turkey, Turkish National Commission for UNESCO, Ankara.
- Yeler, G. (2021). İki Rum Konutunun İşlevsel Dönüşümünün Mekânsal ve Çevresel Bağlamda Değerlendirilmesi: Kırklareli Yayla Mahallesi Örneği. Mimarlık ve Yaşam, 6(2), 615-635. DOI: 10.26835/my.956638
- Yıldırım, A.E. (2015) The Changing Role of Urban Heritage: Governance and Stakeholders' Perceptions in Turkey and The United Arab Emirates, ODTÜ Mimarlık Fakültesi Dergisi 32(1) 121-45.
- Yılmaz Bakır, N. (2012). Kentsel Planlama ve Proje Bütünleşme Süreci: Kayseri Kenti Örneği. Doktora Tezi, Ağustos, Erciyes Üniversitesi, Fen Bilimleri Enstitüsü.
- Yılmaz, N. (2005). Kent Merkezlerindeki Kentsel Sit Alanlarında Değişim Sürecinin Değerlendirilmesi: Kayseri Kentsel Sit Alanı ve Talas Kentsel Sit Alanları Örneği. (Yüksek Lisans Tezi), Erciyes Üniversitesi: Fen Bilimleri Enstitüsü

EXTENDED SUMMARY⁷**Research Problem:**

Factors such as user profile changes in the region, population growth, urbanization, changing living conditions, and deficiencies in conservation and planning studies have caused this area to wear out over time, its values not being preserved and becoming idle. For this reason, an urban transformation project was developed in order to use the area effectively and regain its urban identity. Within the scope of the study, "How did this practice aimed at creating spatial and socio-cultural change affect the area?" The answer to the question is sought.

Research Questions:

The reasons for the urban transformation mentioned in the research, its most important problems, the contribution of the transformation to its immediate environment, its contribution to the city, its goals and whether it has achieved its goals, factors affecting the design and implementation process, etc. What are they? Answers to these questions were sought.

Literature Review:

The main subject of this study is to examine the social, cultural and spatial transformation of Tavukçu District in the city of Kayseri, which has been the focal point of many cultures and civilizations in Anatolia throughout history and one of the important centers for Christianity, in the context of urban identity, through the zoning and restoration works. In this context, studies on urban identity, spatial, social and cultural transformation and the sample area were examined.

The urban transformation work carried out for the region where Tavukçu District of Kayseri city is located is the first work done in this historical area. Some of these works, which are emphasized to ensure spatial and cultural transformation, consist of award-winning projects. However, due to the lack of studies in the historical area, this region was examined within the scope of the research. The most important of the studies on the entire city of Kayseri is the urban planning and project integration process research conducted by Yılmaz Bakır. In this study, he examines the zoning planning processes and planning decisions of the city of Kayseri.

One of the important studies conducted for Kayseri is Yılmaz (2005)'s study on Evaluation of the Change Process in Urban Protected Areas in City Centers. In this study, Kayseri Urban Protected Area and Talas Urban Protected Areas were evaluated by comparison.

Another important study, Görgülü and Görgülü (2016) studied Kayseri Culture Road and urban protected area design and sustainability. This research aims to protect existing values by creating an inventory of registered cultural assets, registering some buildings, making new and functional-structuring decisions appropriate to the structure of the area.

Erdoğan and Özkök (2017) summarized alternative approaches to conservation practices in a broad framework.

In this study, urban identity and conservation approaches are touched upon in order to convey spatial, social and cultural transformation in the context of urban identity.

Methodology:

Since it was aimed to reveal the effects of social, cultural and spatial transformation, data was obtained using the "In-Depth Interview Technique" from the actors involved in the planning and implementation process and tradesmen who have had businesses in the region for many years. These data were interpreted using Descriptive Analysis. With this method, a holistic reading can be made by obtaining detailed descriptive/exploratory

⁷ Baş Kalabay, S.N. ve Demir Kayan, H. (2024). Social Cultural Spatial Transformation in the Context of Urban Identity: Tavukçu Neighborhood

information about the city and the studies carried out in the city, thus contributing to the literature by obtaining known/unknown data (Biçen and Vural, 2023).

Purposeful sampling was used when determining the participants. The interview technique is based on data saturation rather than the number of people. Therefore, the number of people continues to be increased until data saturation is achieved. Interviews are terminated when data saturation is achieved. In this study, interviews were continued until data saturation was achieved. In this context, it has actively participated in transformation studies in the field since 2003; In-depth interviews were held with 4 experts, including an architect, an art historian and a restorer, and 5 tradesmen who have been operating in this field for many years.

In order to introduce the study area, conservation zoning plans, planning notes, historical and current situation photographs and renovation projects obtained from KUDEB and prepared for the region in 1990, 1994 and 2012 were used.

Results and Conclusions:

The findings show that Tavukçu District lost its urban identity in the process and the transformation efforts in the neighborhood did not reach the targeted level. In the study, the factors behind the transformation not being at the targeted level were questioned and data were obtained that the success of the works in urban protected areas depends on the analysis of the area and considering the area together with its environment before starting the works. After the Tavukçu District was declared a protected area in 1975, conservation efforts were carried out on a planning basis, but no physical intervention was made until the 2000s. Expropriation works, restorations and urban design projects started in 2003. The restoration and urban design works, which have been ongoing since 2003, were completed in 2010, but the targeted revitalization in the region could not be achieved. The neighborhood is still associated with security problems.

When the research, observations and in-depth interviews conducted within the scope of the study are generally evaluated, it can be seen that the biggest factor in the conversion decision is security problems. It has been concluded that the reasons for the transformation works not being at the targeted level are the fragmented approach to the area - not handling it together with its surroundings, the works starting late and therefore a lot of data being lost, not enough site analysis being done before the functionalization works started, and therefore the functions given to the buildings are not in line with the needs. The fact that the perception of an unsafe area in the social memory has not been changed and that the opinions of professionals and neighborhood residents in the field have not been consulted while carrying out conservation works are among the reasons why it is not at the targeted level.

Considering the results obtained, it was concluded that the transformation in the field was generally found positive by the tradesmen. It seems that the main reason for this situation is to solve the security problem. In addition, the fact that the ruined appearance of the region has changed is also considered positive by the tradesmen. When questioned whether the transformation has contributed to the immediate environment, they state that it has no significant contribution to human circulation and trade. Similar answers are given by tradesmen when their contribution to the city is questioned. In the current situation, it seems that the transformation has not contributed to the immediate surroundings and the city as intended, except that the security problem has been partially solved. Since the targeted human circulation could not be achieved, the work carried out did not positively affect the business volume of the surrounding tradesmen.