

İRAN'IN FARS VİLÂYETİNDE YAŞAYAN YERLEŞİK TÜRKLERİN NÜFUS VE YERLEŞİM YERLERİ*

*Behruz BEKBAİY, Yasemin GHOLAMRAHMANİ***

Öz: İran'da çeşitli Türk boylarının yaşadığı bilinmektedir. Ancak bu Türk toplulukları hakkında henüz detaylı bilgiler ortaya çıkmış değildir. Örneğin bunların Türkçenin hangi ağzını konuştuklarını, hangi ağız özelliklerini taşıdıklarını, yerleşim yerleri ve yerleşim özellikleri, folklorları ve edebiyatları hakkında bilgi eksikliği söz konusudur.

İran Türkleri hakkında söz konusu bilgileri edinmek için başvurabileceğimiz tek kaynak 1949'da İran ordusu tarafından yapılan istatistiktir. Bu istatistik İran ordusu tarafından on cilt halinde yayımlanmıştır. İran'da şimdiye kadar yapılan resmî istatistikler arasında sadece bu istatistikte etnikler ve onların konuştukları dil, sayıları, yerleşim yerleri ve üretimleri hakkında bilgilere yer verilmiştir. İran Türklerine ait bilgileri ise Tebrizli Albay Mahmut Penahiyan adlı bir şahıs bu istatistiklere dayanarak 1972 yılında dört cilt halinde yayımlamıştır.

Bu yazıda İran Türkleri hakkındaki temel bilgiler 1949 yılında yapılan bu istatistiklere dayanmaktadır. Bu istatistiklere dayanarak İran'ın Fars vilâyetinde yaşayan Türklerin yerleşim yerleri ve sayıları çizelgelerde verilip haritalar üzerinde gösterilmiştir. Ayrıca bu bilgiler, yerleşim adları üzerinden 2011 yılında yapılan istatistiklere dayanarak karşılaştırılmıştır. Bu arada İran'ın Fars vilâyetindeki Türklerin bugünkü durumu tespit edilmeye çalışılmış. 1949 yılında yapılan istatikte geçen bazı hatalara ve bilgi eksikliğine de değinilmiş ve dönemin bilgileriyle günümüz bilgileri karşılaştırılarak sonuçlar incelenip tartışılmıştır.

Bu çalışma İran'da yaşayan Türklerin yerlerini ve sayılarını belirlemeyi hedeflemiştir. Dolayısıyla gelecek çalışmalara özellikle ağız çalışmalarına ve dil atlası hazırlanmasında kolaylık sağlayacağı kanaatindeyiz.

Anahtar kelimeler: İran Türkleri, Yerleşik Türkler, Fars vilâyeti, Türklerin nüfusu, Nüfus Sayımı.

The Population and Settlements of Sedentary Turks Living in the Fars Province of Iran

Abstract: Various Turkish tribes are known to live in Iran, but there is no detailed information about these people. For example, little is known about the

* Makalenin Geliş ve Kabul Tarihleri: 28.07.2017 - 08.06.2018

** Assistant Professor, Allameh Tabataba'i University, Turkish Language and Literature Department. behruzbaba@yahoo.com bekbabai@atu.ac.ir
ORCID: 0000-0002-8418-266X

Expert of Turkish Language and Literature from the University of Allameh Tabataba'i. yaseminrahmani@gmail.com ORCID: 0000-0002-6623-6185

dialects of Turkish they speak, their features, the language atlas of them, inhabited areas and their characteristics, folklore and literature.

In 1949 a survey conducted by the Iranian army with regard to the Turks of Iran might be a useful starting point. The Iranian army published the statistics in ten volumes. This work is, thus far, the only official survey in Iran containing information such as ethnicity and languages spoken, their numbers, settlements and birth rates. In addition in 1972 a colonel from Tabriz named Mahmoud Panahiyan published in four volumes information concerning Iranian Turks.

The main information used in this article about Iranian Turks is based on the statistics of the 1949 survey. Starting from these statistics, settlements and the numbers of the Turks that live in Fars province of Iran will be summarized in tables and displayed on maps. In addition, this data will be compared with the 2011 census statistics using the settlement names. The current situation of Turks in the Fars province of Iran and some errors and lack of information present in the 1949 survey were outlined. This paper attempts to resolve the discrepancies between the present day and 1949.

Since this study aims to determine the habitat and numbers of Turks living in Iran, the results will be, therefore, useful especially for dialect studies and for preparing language atlases.

Key words: Turks of Iran, Settled Turks, Fars province, Population of Turks, Population Count.

Giriş

İran İslam Cumhuriyeti, Fars, Türk, Kürt ve Arap gibi çeşitli ırkların farklı kültürleriyle bir arada yaşamakta olduğu kozmopolit bir ülkedir. Bunlardan İran Türklüğü, hâlâ birçok konuda yeterince araştırılmamış ve tanıtılmamıştır. Yazımıza konu olan İran'ın Fars vilâyetindeki Türkler hakkındaki bilgilerinin Türklük çalışmalarında daha çok işlenmelidir. İran Türklerinin özellikle Fars vilâyetindeki Türkler hakkındaki bilgi eksikliği Türklük çalışmalarının önemli meselelerinden biridir. İran'ın Fars vilâyetindeki Türklerin yerleşim yerleri ve durumları, bu bölgedeki Türkçenin hayatıyeti, dil değişimi veya dil ölümü akla gelen ilk çalışma konularıdır. Bilimsel yollarla bu tür sorulara cevap bulmak, dilbilim sorunlarına çözüm aramanın yanı sıra Türkoloji çalışmalarına da katkıda bulunup çalışmalara yeni bakış açıları kazandıracaktır. Bu çalışma alanlarından biri de İran'daki Türklerin yerleşim bilgilerinin ayrıntılarıdır. İran'da birçok Türk gruplarının varlığı bilinmektedir. Örneğin Azerbaycan Türkleri, Horasan Türkleri, Türkmen Türkleri, Halaç Türkleri, Kaşgay Türkleri vs. Ancak detaylı olarak yerleşim bilgileri, özellikle diğer etnik gruplarla karışık olan bölgelerde ya da sınır bölgelerinde bilinmemektedir. Bu çalışmada İran'ın Fars vilâyetinde yaşayan Türklerin yerleşim yerleri hakkında detaylı art zamanlı bilgi vermeye çalışacağız. Bir dilin hayatıyeti, konuşurlarının maddi ve manevi hayatlarına bağlıdır, dolayısıyla Türkçenin bu bölgede nasıl bir hayat

sürdürdüğünü bilmek için onların bölgedeki maddi ve manevi varlıklarını tespit etmeye çalışacağız.

Ağız araştırmaları, özellikle de tehlikede ya da ölüm döşeğinde olan dil, lehçe ya da ağızları derleyip inceleme ve arşivlendirme çalışmaları dilbilimcilerin ve Türkologların üzerinde yoğunlaşması gereken alanlardır. Yapılan bu çalışma bu inceleme alanlarına katkı sağlayacaktır.

İnceleme

İran Halkının en az %40'ını oluşturan Türkler, İran'ın Kuzeybatısında ve Kuzeydoğusunda yoğun şekilde yaşamalarının yanı sıra İran coğrafyasının çeşitli yerlerinde dağınık olarak yaşamaktadırlar (Bicbabaei, 2012, s. 62). Ancak günümüzde İran'daki etnik gruplar hakkında İran'ın resmi istatistiklerinde bilgi verilmemektedir. Dolayısıyla eldeki bilgilerin birçoğunun gerçeği yansıtmadığı kanaatindeyiz. Örneğin İran Türklerinin nüfus sayısı bazı tahminlere veya dolaylı yoldan yapılan hesaplamalara dayanmaktadır (Detaylı bilgi için bk. Bicbabaei, 2012, ss. 65-68). Örneğin bir başka çalışmada 2005 yılında yayımlanan İran Türklüğü adlı kitapta İran'daki Türk nüfusunun 30 milyona çıktığı belirtilmiştir (Kalafat, 2005). Bugün erişilmekte olan sadece bir istatistik vardır. Bu istatistik 1949 yılında Pehlevî hükümeti devrinde İran ordusu tarafından yapılmıştır. Bu istatistiklerde İran coğrafyasında yaşayan bütün etniklerin yerleşim yerleri hakkında bilgi verilmektedir. Bu bilgiler, yerleşim yerindeki ev ve nüfus sayısı, coğrafi konumlar (adresi), nüfusun uğraştığı meslekler, üretimler ve konuştukları dil yer almaktadır. Bugün 31 vilâyetten¹ oluşan İran, dönemin idarî bölünmelerine göre on vilâyetten oluşmuştur. İstatistiksel bilgiler de her vilâyet için ayrı olarak on ciltte verilmiştir. O zamanki durumun hassasiyetinin farkında olan Albay Alireza Penahiyan bu on ciltlik istatistiklerden Türklere ait yerleşim yerlerini aynı bilgileri içermek şartıyla dört cilt halinde toplayarak 1972 yılında yayımlamıştır. Elimizdeki bilgilerden hareketle bu istatistiklerin Türklerin yerleşim bilgilerini doğru yansıtmadığını göstermektedir. Zira Kohkuliyeh, Boyer-Ahmed ve Hormozgan vilâyetlerinde kalabalık Türk nüfusu olduğu bilinmektedir. Kohkuliyeh ve Boyer-Ahmed vilâyetinin Gachsaran ilinde Türklerin yaşadığı bilinmektedir (Gachsaran valiliği, 2017). Bunların varlığına bizzat kendimiz şahit olduk. Ne yazık ki bu istatistiklerde bunlarla ilgili bilgilere ulaşılmamaktadır. Ancak tek bilgi kaynağı bu istatistikler olduğundan bu istatistikler temel olarak ele alınmıştır. En azından bu istatistik Türklerle ilgili nüfus ve yerleşim bilgilerini

¹ İran idarî bölünmeler olarak 31 ostan (استان)'a bölünmektedir. Ostan birçok yerde vilâyet olarak çevrilmiştir. Ancak ostan birkaç ili içine alsa da vilâyet anlamına gelmemektedir ama biz burada karşılık olarak vilâyet sözcüğünü kullanacağız. Halbuki haritalarda görünen vilâyet sözcükleri tam olarak vilâyet anlamı taşımamaktadırlar.

tam olmasa gerçeğe yakın bir şekilde yansıtmaktadır. Bu nedenle yayımlanan kitaplar aynı boy ve ebatlarda olsa da on ciltlik kitaplardan daha hacim görmektedirler. Bu da tahmini, Türklerin İran nüfusunun en azından yaklaşık %40'ını oluşturduğunu kanıtlamaktadır. Bu yazımızda İran'ın Fars vilâyetindeki Türkler hakkında vereceğimiz bilgiler, karşılaştırmalı olarak bu dört ciltlik kitap ve İran'ın 2011 resmi istatistiklerine dayanmaktadır.

1972 yılında İran Türklerinin Milli Coğrafi Ansiklopedisi adlı kitapta belirtildiği üzere İran'da Türklere ait yerleşim yerleri toplamda 10119'dur² ve bu köy ve kasabalarda yaşayan toplam Türk nüfusu 5,184,846'dır (Penahiyan, 1972, s. IV. C.). Bu hesaplamalarda Tahran, İsfahan, Meşhed, Şiraz, Firuzabad ve Abadeh gibi şehirlerde yaşayan Türkler hesaba katılmamıştır.

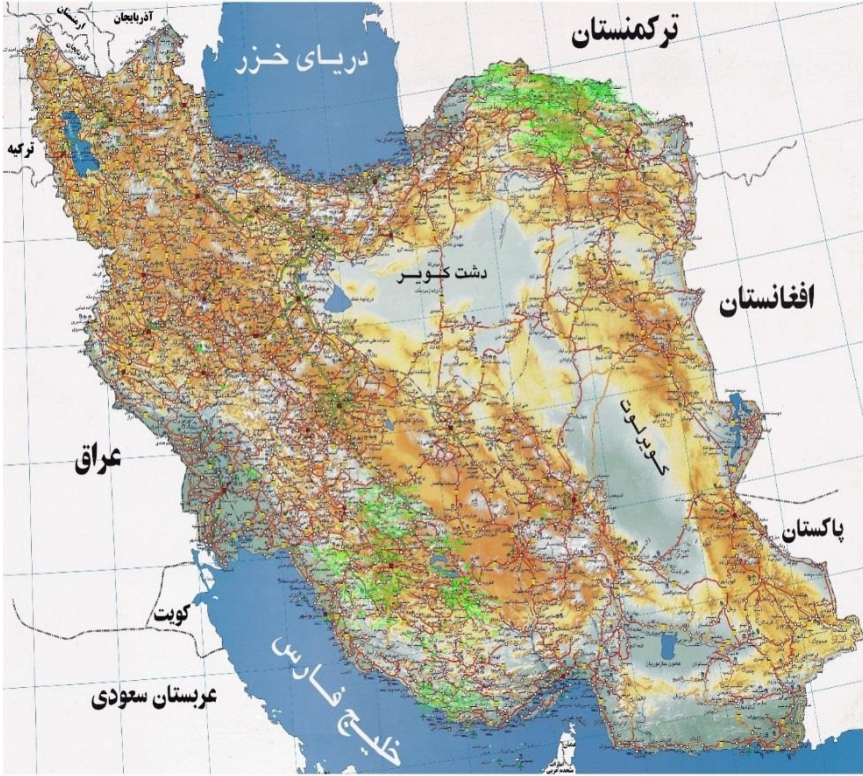
Çizelge 1. 1949 verilerine göre İran'da İller üzere Türklerin yerleşim yerlerinin sayısı

Vilâyet	İl	Türk Köyleri
Doğu Azerbaycan آذربایجان شرقی	Tebriiz (Tabrîz) تبریز	Ezici Çoğunluk
Edebil (Ardabîl) اردبیل	Erdebil اردبیل	Ezici Çoğunluk
Batı Azerbaycan آذربایجان غربی	Urümiye (Orümiyeh) اورومیه	Çoğunluk
Zencan (Zanjân) زنجان	Zencan زنجان	Ezici Çoğunluk
Kazvin (Qazvîn) قزوین	Kazvin قزوین	Çoğunluk
Hemedan (Hamedân) همدان	Hemedan همدان	Çoğunluk
Merkezi (Markazî) مرکزی	Erak (Arāk) اراک	334
	Mehellat (Mahallât) محلات	13
	Save (Saveh) ساوه	224
Tahran (Tehrân) تهران	Tahran تهران	209
	Demavend (Damāvand) دماوند	28
Kuzey Horasan (Khorāsan) خراسان شمالی	Bocnurd (Bojnürd) بجنورد	193
Razavi Horasan خراسان رضوی	Kuçan (Qūchān) قوچان	330
	Sebzevar (Sabzevār) سیزوار	109
	Dergez (Darreh Gaz) درگز	99
	Meşhed (Mashhad) مشهد	25
	Nişabur (Neyshābūr) نیشابور	46

² Bu çizelgede vilâyetler bugünkü idari bölmelere göre verilmiştir. Ancak iller bugün de aynı adı taşıyalar da il büyüklüğü 1949 yılındaki büyüklüğü taşımaktadır. Örneğin 1949 yılındaki Şehrikord bugünkü idari bölmelere göre birkaç ile bölünmektedir. Çizelgede verdiğimiz iller hepsi aynı durumu taşımaktadır. Çizelgenin başındaki Doğu ve Batı Azerbaycan, Erdebil, Kazvin ve Zencan vilâyetleri çoğunlukla Türk olduklarından illerinin yerine vilâyet merkezinin adı verilmiştir.

Kürdüstan (Kordestân) کردستان	Bicar (Bījār) بیجار	135
Lorestan (Lorestân) لرستان	Senendec (Sanandaj) سنندج	83
	Horramabad (Khorramābād) خرم آباد	65
Buşehr (Būshehr) بوشهر	Buşehr بوشهر	57
Fars (Fārs) فارس	Şiraz (Shīrāz) شیراز	29
	Kazerun (Kāzerūn) کازرون	53
	Firuzabad (Fīrūzābād) فیروزآباد	12
	Fasa (Fasā) فسا	47
	Lar (Lār) لار	10
	Abade (Ābādeh) آباده	65
Gilan (Gīlān) گیلان	Astara (Āstārā) آستارا	Tümü
	Tevaleş [Heştper] (Tavālesh) [Hashtpar] تالش [هشتپر]	68
	Raşt (Rasht) رشت	39
	Bender-e Enzeli (Bandar-e Anzalī) بندرانزلی	10
	Lahican (Lāhījān) لاهیجان	4
	Fumen (Fowman) فومن	4
Çaharmahal (Chahārmāhāl) چهارمحال	Şehrikord (Shahr-e Kord) شهرکرد	30
İsfahan اصفهان	Şehreza (Shahrezā) شهرضا	19
	İsfahan (Eşfahān) اصفهان	7
	Feriden (Farīdan) فریدن	82
Simnan (Semnān) سمنان	Şahrud (Shāhrūd) شاهرود	15
Kum (Qom) قم	Kum قم	17
Kirmanşah (Kermānshāh) کرمانشاه	Kirmanşah کرمانشاه	8
Mazandaran (Māzandarān) مازندران	Sari (Sārī) ساری	7
	Amol (Āmol) آمل	2
	Novşehr (Novshahr) نوشهر	1
Huzistan (Khūzestān) خوزستان	Ahvaz (Ahvāz) اهواز	5
Kirman (Kermān) کرمان	Sircan (Sīrjān) سیرجان	4
	Baft (Bāft) بافت	5

Bu istatistiklere dayanarak aşağıdaki haritada İran'ın Fars vilâyetinde yaşayan yerleşik Türkler ve Horasan vilayetinin yerleşik Türkleri açık yeşille işaretlenmiştir.



Harita 1. İran'ın Güney, Güneybatı ve Kuzeydoğusunda Yaşayan Yerleşik Türklerin Yerleşim Yerleri

İran'ın Kuzeybatısında yaşayan Türkler, (Azerbaycan Türkleri) bütün ve bitişik arâzide yaşadıklarından şimdilik böyle bir çalışma önceliği içerisine girmemişlerdir. Ancak İran'ın Merkez, kuzeydoğu ve güneyinde yaşayan Türkler bütün ve bitişik arâzide yaşamadıklarından İran Türkleri için ağız atlası ve ağız çalışmalarına zemin hazırlayacağı düşünülerek öncelik arz etmiştir. Bu doğrultuda yazımızda sadece Fars vilâyetinde yaşayan yerleşik Türkleri incelemeğe karar verdik. Diğer vilâyetler makalenin hacminden dolayı başka makalelerde değerlendirilecektir.

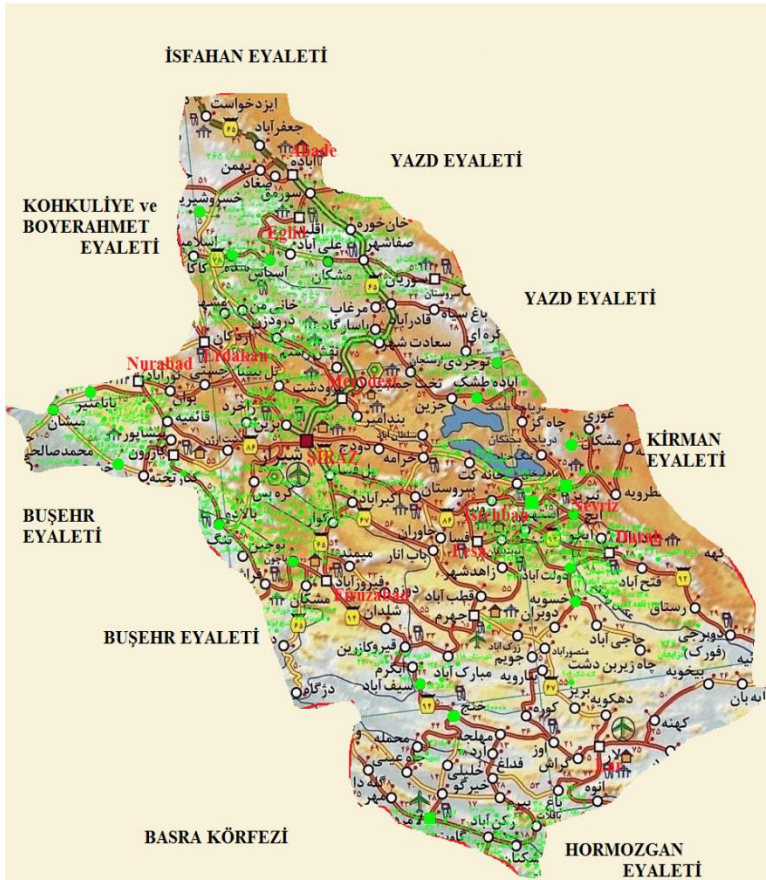
Bu çalışmanın amacı İran'ın Fars vilâyetindeki yerleşik Türklerin yerleşim yerlerini incelemektir. Yani Fars vilâyetlerindeki yerleşik Türklerin yaşadıkları köy ve kasabaları belirtmek ve haklarındaki nüfus bilgilerini paylaşmaktır. Bunlar genelde Kaşkay Türkleri olarak adlansa da elimizdeki

bilgiler bunlardan bazılarının Kaşkay Türkçesi konuşmadığını göstermektedir. Fars vilâyetinde Halaç ve Afşar boyları ve Abiverdiler de yaşamaktadırlar. Bölgede yaşayan konargöçer Türklere ait bilgiler bu yazının içerisine dahil edilmemiştir.



Harita 2. İran'ın Fars vilâyeti

1949 verilerine göre Fars vilâyetindeki yerleşik Türklerin yerleşim yerleri aşağıdaki haritada yeşille gösterilmiştir. Haritada şehirler küçük kare ve köyler küçük yuvarlak işaretiyle gösterilmiştir. Adları ise koyu siyah kalemle kenarlarda yazılmıştır. İran sitelerinden indirdiğimiz harita, şehirleri, büyük ve önemli köyleri içermektedir. Küçük ve önemli olmayan köyler haritada gösterilmemiştir.



Harita 3. 1949 Yılı Verilerine Göre Fars Vilâyetindeki Yerleşik Türklerin Yerleşim Yerleri

Göründüğü gibi 1949 verilerden yola çıkarak az sayıda Türkçe konuşan şehir ve köyler tespit edilip işaretlenmiştir. Ayrıca İran'ın bugünkü haritalarında bulunmayan yerleşik Türklerin yerleşim yerleri tespit edilmiş ve aşağıdaki çizelgelerde de karşılaştırılmıştır.

1949 verilerine göre Fars vilâyetinde toplamda **217** yerleşim yerinde yerleşik Türklerin yaşadıkları tespit edilmiştir. Konargöçer yaşam tarzını benimseyen Türkler bu istatistikler içerisinde yer almamaktadır. Bugün ise Fars vilâyetinde **dört binin üzerinde** yerleşim yerleri bulunmaktadır. Bu **217** köy ve kasaba Fars Vilâyetinin Abâde, Fesa, Firuzabad, Kazerun, Lar ve Şiraz adlı illerinde bulunmaktadırlar.

Albay Penahiyan derlemesinde bucaklar da bazen Türklerin yerleşim yerleri arasında gösterilmiştir. (Bucak birkaç köy birliğinden oluşmaktadır). Ancak

tespitlerimize göre aşağıdaki çizelgelerde adları geçen bucaklarda bulunan yerleşim yerlerinin hepsi Türklere ait değildir. Albay Penahiyan, kitabında bu yerlerin neden Türklere ait olduğunu belirtmemiştir. Muhtemelen bu bölgedeki yer isimlerinden yola çıkarak böyle bir betimleme yapmıştır. Bugün bu bucakların bazıları ilçe veya il statüsü kazanmıştır.

Dikkat: Fars vilâyetindeki (1949 yılındaki) konargöçer Türkler (Kaşkaylar) bu istatistiklerde yer almamaktadırlar.

Abadeh ve çevresindeki köy ve kasabalarda Türklere ait **65** yerleşim yeri bulunmaktadır.

Çizelge 2. Abadeh ve çevresindeki köy ve kasabalarda Türklere ait yerleşim bilgilerinin Karşılaştırmalı Bilgileri (1949 ile 2011)

Köy veya Kasaba İsmi	1950-1952 Verilerine Göre Nüfusu	2011 Nüfus Sayımı	Konum
Ahmet Abat (Ahmadābād) احمد آباد	206	4946 & 588 ³	Eqlid'in 63 km güneyi, Dehbid (Safashar)-Eqlid ve Aspas yolunun kenarı. Bucak olarak 4946 kişi ve köy olarak 588 kişiye sahiptir.
Erdeli (Ardali) اردلی	124	776	Eqlid'in 51 km güneybatısı
Aspas آسپاس	1300	3933	Abadeh'nin merkezi, kuzeyden Mâdar Dokhtar ve doğudan Lay dağları ile çevrilidir Bucak statüsündedir.
Aspas (Āspās) آسپاس	700	2006	Eqlid'in 42 km güneybatısı, Dehbid-Aspas yolunun kenarı
Enkekvan (Ankakvān) انککوان	121	359	Eqlid'in 56 km güneybatısı, Dehbid-Eqlid yolunun 4 kmgüneyi
Baba'i (Bābā'i) بابائی	58	534	Eqlid'in 48 km güneybatısı, Ahmet Abat- Dehbid ve Eqlid yolunun kenarı
Badeki (Bādaki) بادکی	50	* ⁴	Eqlid'in 36 km batısı, Dehbid-KHosro Shirin yolunun yakınları
Bazbeçe (Bāzbacheh) بازبچه	200	439	Eqlid'in 18 km güneybatısı, Kular-Dehbid yolunun 1 km kuzeydoğusu
Bağ Nov (Bāgh Now) باغ نو	53	192	Eqlid'in 66 km güneyi

³ Bucak ile köy, il ile köy veya ilçe ile köyün nüfus bilgilerini yan yana verdiğimizde amaç sadece nüfus bilgilerini vermektir. Yoksa bu nüfusların hepsinin Türk olduğu iddiasında değiliz.

⁴ Üç veya üçten az ailenin yaşamakta olduğu köylerin bilgileri saklı tutulmak amacıyla * işaretiyle belirtilmiştir.

Borazcan (Borāzjan) برازجان	170	224	Surian'ın 96 km güneydoğusu, Shahrabak-Kemin yolunun kenarı
Aşağı Bent (Band-e Payin) بند پائین	50	- ⁵	Surian'ın 99 km güneydoğusu, Didegan- Neyriz yolunun kenarı
Bent Nov (Band-e Now) بند نو	125	309	Surian'ın 87 km güneydoğusu
Bon Gešt (Bon Gasht) بن گشت	370	● ⁶	Surian'ın 61 km kuzeybatısı, Dehbid- Surian yolunun 4 km kuzeybatısı. Safashahr şehrinin büyümesiyle onun sınırları içinde kalmıştır.
Beyan (Bayān) بیان	74	*	Surian'ın 83 km batısı, Shiraz-Isfahan stabilize yolunun 12 km batısı
Teng Borak (Tang Borag) تنگ براق	96	528	Eqlid'in 76 km batısı
Tucerdî (Tūjardî) توجردی	257	7626 & 2357	Surian'ın 84 km güneydoğusu, Shiraz- Isfahan stabilize yolunun 96 km doğusu Bucak olarak 7626 ve köy olarak 2357 kişiye sahiptir.
Cefer Abat (Jafarābād) جعفر آباد	152	*	Eqlid'in 52 km güneybatısı, Aspas- Ahmad Abat yolunun kenarı
Halil (Khalil) خلیل	70	-	Surian'ın 87 km kuzeybatısı
Cemal Bey (Jamāl Beyg) جمال بیگ	107	303	Eqlid'in 82 km güneybatısı, Kakan-Tel Khosro yolunun 15 km kuzeyi
Çem Beyan (Cham Bayān) چم بیان	350	-	Surian'ın 54 km batısı, Shiraz-Isfahan stabilize yolunun 5 km doğusu
Çınar Ruiye (Chinār Rūiyeh) چناروئیه	150	710	Surian'ın 83 km güneydoğusu
Hacı Abat (Hājīābād) حاجی آباد	50	429	Surian'ın 61 km batısı, Shiraz-Isfahan stabilize yolunun kenarı
Hasan Abat-حسین آباد	805	*	Eqlid'in 54 km güneybatısı
Hasan Abat حسن آباد	1800	17020 & 6169	kuzeyden Babaei, güneyden Lay Savaran, ve Mahgan dağlarıyla çevrili İlçe durumundadır. İlçe olarak 17020 kişi bucak olarak 6169 nüfusa sahiptir.

⁵ Çizgi işareti bilgilerine ulaşamadığımız yerleşim yerleri için kullanılmıştır.

⁶ Bu işaret şehirlerin büyümesiyle şehirlerin sınırları içinde kalan yerleşim yerleri için kullanılmıştır. Dolayısıyla bugünkü nüfus bilgilerine erişmek mümkün gözükmemektedir.

Hasan Abat-i Hansar (Hasanâbâd-e Khânsâr) حسن آباد خوانسار	120	1268	Surian'ın 109 km güneydoğusu
Hörremi (Khorramî) خرمی	1851	●	Surian'ın 66 km batısı Safashahr şehrinin büyümesiyle onun sınırları içinde kalmıştır.
Hüsrev Şirin (Khosro Shîrîn) خسروشیرین	503	3094 & 2069	Eqlid'in 80 km batısı, Ab Siyah (Kara Su) dağının güney etekleri Bucak olarak 3094 kişi ve köy olarak 2069 kişiye sahiptir.
Hürcan (Khürjân) خورجان	420	217	Surian'ın 30 km batısı, Shiraz-İsfahan stabilize yolunun 10 km doğusu
Dez Kürt (Dezkord) دزکرد	4500	3380	kuzeyden Kara su (Qareh Su) ve güneyden Kakan dağlarıyla çevrili Bucak statüsündedir.
Deniçe Heyr (Denîcheh Kheir) دنیچه خیر	164	247	Surian'ın 66 km batısı
Dehbid (Dah Bid- Safa Shahr) ده بید	603	●	Surian'ın 60 km kuzeybatısı, Shiraz-İsfahan stabilize yolunun kenarı. Safashahr şehrinin büyümesiyle onun sınırları içinde kalmıştır.
Deh Heyr (Deh Kheir) ده خیر	85	423	Eqlid'in 50 km güneybatısı, Dehbid-Eqlid ve Aspas yolunun kenarı
Rehmet Abat Azadigan (Rahmatâbâd-e Âzâdegân) رحمت آباد آزادگان	85	257	Eqlid'in 50 km güneybatısı
Rıza Abat (Rezaâbâd) رضا آباد	203	724	Eqlid'in 68 km güneyi, Eqlid-Aspas yolunun kenarı
Sede (Sadeh) سده	1504	18137 & 6137 & 467	Eqlid'in 54 km güneybatısı İlçe olarak 18137, şehir olarak 6137 ve bucak olarak 467 kişi nüfusa sahiptir.
Serçihan (Sarchehân) سرچهان	3700	22492 & 2925	kuzeyden Bavanat dağlarıyla çevrili İlçe olarak 22492 ve bucak olarak 2925 kişi nüfusa sahiptir.
Sultan Abat (Soltânâbâd) سلطان آباد	70	158	Surian'ın 87 km güneydoğusu, Didegan-Ser Çihan yolunun 3 km güneyi
Sir Banu (Sîr Bânū) سیر بانو	69	79	Eqlid'in 61 km güneydoğusu, Eqlid-Aspas yolunun kenarı
Şurab (Shūrāb) شوراب	65	626	Surian'ın 126 km güneydoğusu, Didegan-Çahak yolunun kenarı

Şulan (Shūlān) شولان	215	892	Eqlid'in 54 km güneybatısı
Şehr-i Aşub (Shahr-eāshūb) شهر آشوب	215	597	Eqlid'in 63 km güneyi, Dehbid-Aspas ve Eqlid yolunun kenarı
Şehr-Miyan (Shahr-e Miyān) شهر میان	600	3634	Eqlid'in 30 km batısı, Dehbid-Khosro Shirin ve Eqlid yolunun kenarı
Şirin Abat (Shīrīnābād) شیرین آباد	121	●	Surian'ın 60 km kuzeybatısı Safashahr şehrinin büyümesiyle onun sınırları içinde kalmıştır.
Ali Abat (Aliābād) علی آباد	180	122	Eqlid'in 22 km güneyi, Dehbid-Eqlid yolunun kenarı
Ali Abat Kuşek Bamdad (Aliābād Kūshak Bāmdād) علی آباد کوشک بامداد	308	46	Surian'ın 62 km kuzeybatısı, Shiraz-Isfahan stabilize yolunun kenarı
Kaziyan (Qāzīān) قاضیان	265	371	Surian'ın 85 km kuzeyi, Shiraz-Isfahan stabilize yolunun 13kmbatısı
Kışlak (Qeshlāq) قشلاق	625	1073	Surian'ın 78 km batısı, Shiraz-Isfahan stabilize yolunun kenarı
Kasr-i Yakup (Qasr-e Yaqūb) قصر یعقوب	126	296	Surian'ın 84 km batısı, Shiraz-Isfahan stabilize yolunun 12 km batısı
Büger Kalesi (Qal'eh-e Büger) قلعه بوگر	206	267 جوادیه بوگر	Eqlid'in 76 km batısı, Khosro Shirin-Abadeh yolunun 23 km güneyi
Çerkez Kalesi (Qal'eh-ye Charkas) قلعه چرکس	562	-	Eqlid'in 75 km batısı Haritada var istatistiklerde yok
Hacı Bihruz Kalesi (Qal'eh-ye Hājī Behrūz) قلعه حاج بهروز	353	-	Eqlid'in 75 km batısı
Hacı Ali Esker-i Hāristan Kalesi (Qal'eh-ye Hājī Ali Asghar Khārestān) قلعه حاج علی اصغر خارستان	51	209 خارستان ن سفلی	Eqlid'in 83 km güneybatısı, Kakan-Tel Khosro yolunun 12 km kuzeyi
Reisan Kalesi (Qal'eh-ye Reisān) قلعه رئیسان	504	-	Eqlid'in 75 km batısı Haritada var istatistiklerde yok
Muhtar-i Hāristan Kalesi (Qal'eh-ye Mūkhtār-e Khārestān) قلعه مختار خارستان	52	281 خارستان ن علیا	Eqlid'in 83 km güneybatısı

Kenat-i Nov (Qanāt-e Now) قنات نو	431	167	Surian'ın 2 km batısı, Shiraz-İsfahan stabilize yolunun 5 km doğusu
Yukarı Kengeri (Qanqarī-ye Bālā) قنقری بالا	6600	!?	güneyden Ghadir Abat Dağlarıyla çevrilidir. İlçe veya bucak durumunda olması gerekmektedir. Ancak olası ad değişikliğinden dolayı haritalarda ve istatistiklerde bulamadık.
Kenas (Kanās) کناس	185	102+379	Eqlid'in 65 km güneyi (Aşağı ve Yukarı Kanas)
Kuşek-i Şurab (Kūshak-e Shūrāb) کوشک شوراب	121	322	Surian'ın 62 km kuzeybatısı, Shiraz-İsfahan stabilize yolunun kenarı
Lale Gun (Lāleh Gūn) لاله گون	156	562	Eqlid'in 66 km güneyi
Marvaşkan (Marvashkān) مروشکان	200	1506	Surian'ın 78 km güneydoğusu, Didegan-Serçihan yolunun kenarı
Meh Can (Meh Jān) مه جان	112	473	Eqlid'in 52 km güneybatısı
Miyan Rud (Mīyān Rūd) میان رود	152	127+84	Eqlid'in 68 km güneyi
Nesir Abat (Nāserābād) ناصر آباد	317	●	Surian'ın 61 km kuzeybatısı, Shiraz-İsfahan stabilize yolunun kenarı. Safashahr şehrinin büyümesiyle onun sınırları içinde kalmıştır.
Nesr Abat (Nasrābād) نصر آباد	126	180	Eqlid'in 66 km güneyi, Ahmad Abat-Eqlid yolunun kenarı
Nuye (Nūyeh) نویه	350	704	Surian'ın 85 km güneydoğusu, Shiraz-İsfahan stabilize yolunun kenarı

Çizelge 2'de görüldüğü gibi 6 yerleşim bilgilerine bugünkü veriler üzerinden ulaşılmanmıştır. 5 köy Safashahr şehrinin büyümesiyle şehrin sınırları içinde kalmıştır. Bu ilde Türklerin yaşadığı 36 köy ya da kasabada nüfus artışının doğal seyrinin altında olduğu tespit edilmiştir.

İran'da göç vermeyip ve göç almayan birkaç köy tespit ettik. Bu zaman dilimi içindeki nüfus artışını karşılaştırdık. Dolayısıyla nüfus artışında doğal seyri en az 4 katında olması gerektiği tespit edilmiştir. Örneğin yazarın da doğup yaşadığı Mobarakabak köyü ve komşu köyler olarak Baygut, Yulgunlu (eski ve yeni) ve Mecidabad 1949 yılında nüfus sayıları sırasıyla 1054, 940, 585 ve 45 kişi olarak tespit edilmiştir ancak 2011 yılında nüfus sayıları 4198, 3741, 3184 ve 540 kişi kaydedilmiştir. Dolayısıyla nüfus artışı 4, 4, 4.5 ve 12 olarak tespit edilmiştir.

Şiraz ve çevresindeki köy ve kasabalarda Türklere ait 29 yerleşim yeri bulunmaktadır.

Çizelge 3. Şiraz ve çevresindeki köy ve kasabalardaki Türklere ait olan yerleşim bilgilerinin Karşılaştırmalı Bilgileri (1949 ile 2011)

Köy veya Kasaba İsmi	1950-1952 Verilerine Göre Nüfusu	2011 Nüfus Sayımı	Konum
Eberc (Abarj) ابرج	6000	11720 & 2688	Kuzeyden Dashtak ve güneyden Babeş Dağlarıyla çevrili Bucak olarak 11720 ve site olarak 2688 kişiye sahiptir.
Ebulverdi (Ābülverdī) ابولوردي Abiverdi	1112	● ابیوردی	Şiraz'ın 2 km kuzeybatısı Şiraz'a karışmıştır.
Evencan (Avenjān) اونجان	229	936	Ardekan'ın 74 km güneydoğusu, Şiraz-Kamfiruz yolunun kenarı
İli (Īlī) ایلی	80	-	Şiraz'ın 20 km güneyi
Beni Yeke (Banī Yekeh) بنی یکه Baniake	64	?	Ardekan'ın 108 km doğusu, Main – Takht Jamshid (Persepolis) yolunun kenarı Haritada var, ancak istatistiklerde adı bulunmamaktadır.
Burki (Būrki) بورکی	147	-	Ardekan'ın 76 km güneydoğusu, Zarghan-Kamfiruz yolunun kenarı
Yukarı BidZerd (Bīdzard-e Bālā) بید زرد علیا	81	1274	Şiraz'ın 33 km güneydoğusu, Şiraz-Firuzabad stabilize yolunun kenarı
Aşağı BidZerd (Bīdzard-e Pāyin) بید زرد سفلی	351	2425	Şiraz'ın 32 km güneydoğusu, Şiraz-Firuzabad stabilize yolunun kenarı
Bidgol (Bīdgol) بیدگل	112	1113	Ardekan'ın 98 km doğusu, Main - Takht Jamshid (Persepolis) yolunun kenarı
Caneki (Jānakī) جانکی	94	480 جونکی	Ardekan'ın 73 km güneydoğusu
Çah Şirin (Chah Shīrīn) چاه شیرین	188	141	Şiraz'ın 29 km güneydoğusu, Şiraz-Geshkan yolunun kenarı
Çemeni (Chamanī) چمنی	225	1029	Ardekan'ın 74 km güneydoğusu, Polkhan-Kamfiruz yolunun kenarı
Çiçeklu (Chūchaklū) چوچکلو	152	-	Ardekan'ın 72 km güneydoğusu
Dere Bad (Darreh Bād) دره باد	257	1350	Ardekan'ın 93 km doğusu
Dehek (Dehak) دهک	214	2598	Şiraz'ın 39 km güneyi, Şiraz-Qareh Bagh yolunun kenarı
Deh Nov (Deh Now) ده نو	214	1779	Şiraz'ın 21 km güneydoğusu

Ramcerd (Rāmjard) (رامجرد رامجرد یک و رامجرد دو)	6000	9904 & 12922 & 2260	Kuzeyden Abarj ve Kamfiruz, doğudan Marvdasht, batıdan Beyza ve Güneyden Zarghan Kasabalarıyla çevrilidir. Bucak bir olarak 9904, bucak iki olarak 12922 ve şehir olarak 2260 kişi nüfusa sahiptir.
Remkan (Ramkân) رمکان	243	832	Shiraz'ın 70 km güneybatısı
Saadet Abat (Sa'adatābād) سعادت آباد	111	492	Ardekan'ın 102 km doğusu, Main - Takht Jamshid (Persepolis) yolunun kenarı
Sehl Abat (Sahlābād) سهل آباد	125	54	Ardekan'ın 103 km doğusu, Main - Takht Jamshid (Persepolis) yolunun kenarı
Şems Abat-i Koruk (Shamsābād-e Qoroq) شمس آباد قرق	115	124	Ardekan'ın 69 km güneydoğusu
Sadık Abat (Sādeqābād) صادق آباد	161	292	Ardekan'ın 73 km güneydoğusu
Korklu (Qoroqlū) قرقلو	163	607	Ardekan'ın 96 km doğusu
Kara Bağ (Qara Bāgh) قره باغ	7200	40300	güneyden Qulu ve batıdan Seyah Kasabalarıyla çevrili. Bucak statüsündedir.
Kale Novi Main (Qal'eh Now Māin) قلعه نو مائین	205	773	Ardekan'ın 109 km doğusu, Main - Takht Jamshid (Persepolis) yolunun kenarı
Koruni (Koroūnī) کرونی	109	2982	Ardekan'ın 82 km güneydoğusu
Gerbekan (Garbekān) گریکان	212	438 & 1179	Ardekan'ın 104 km doğusu, Polkhan- Khanimeyn yolunun kenarı. Aradığımız yerleşim yerini verildiği adreste bulamadık ancak adı geçen adreste Golmakan (گل مکان باصری + گل مکان قشلاق) benzer iki tane köy bulduk.
Gele Zen (Galeh Zan) گله زن	297	521	Ardekan'ın 96 km doğusu, Main - Takht Jamshid (Persepolis) yolunun kenarı
Mahmut Abat (Mahmūdābād) محمود آباد	80	611	Shiraz'ın 16 km güneybatısı

Çizelge 3'te görüldüğü gibi 3 yerleşim yerinin bilgilerine bugünkü veriler üzerinden ulaşılmamıştır. Bir köy ise Şiraz şehrinin büyümesiyle şehrin sınırları içinde kalmıştır. Bu ilde Türklerin yaşadığı iki yerleşim yerinde nüfus artışının doğal seyirinin altında olduğu tespit edilmiştir. Üç yerleşim yerinde ise nüfus kaybı yaşanmıştır.

Bu ilde Türklerin adı üç bucakta tespit edilmiştir. Albay Penahiyan'ın belirttiği gibi bu bucaklarda Türkçe, Lorca ve Farsça konuşulmaktaydı.

Fesa ve çevresindeki köy ve kasabalarda Türklere ait 48 yerleşim yeri bulunmaktadır.

Çizelge 4. Fesa ve çevresindeki köy ve kasabalarda Türklere ait olan yerleşim bilgilerinin Karşılaştırmalı Bilgileri (1949 ile 2011)

Köy veya Kasaba İsmi	1950-1952 Verilerine Göre Nüfusu	2011 Nüfus Sayımı	Konum
Abade Teşek (Ābādeh Tashak) آبادہ تشک	5000	32327 & 5375 & 7562	güneyden Bakhtegan Gölü ve kuzeyden Delneshin Dağları ile çevrilidir. İlçe olarak 32327, bucak olarak 5375 ve Şehir olarak 7562 kişi nüfusa sahiptir.
İsmail Abat (Esmāilābād) اسمائیل آباد	60	*	Darab'ın 21 km batısı, Darab-Firuzabad yolunun kenarı
Estahban (Estahbānāt) استهبانات	23000	66172 & 34639	kuzeyden Bakhtegan Gölü ile çevrili. İl olarak 66172 ve şehir olarak 34639 kişi nüfusa sahiptir.
Ekber Abat-ı Şeş Deh (Akbarābād-e Sheshdeh) اکبرآباد ششده	625	103	Fasa'nın 21 km doğusu, Fasa-Darkuyeh yolunun kenarı
Emir Hacilu (Amir Hājilū) امیر حاجیلو	533	3666	Fasa'nın 58 km doğusu
Eyc (Īj) ایج	1400	3653 & 5849	Güneyden Darab'ın Sarkuh Kasabasıyla çevrilidir. Bucak olarak 3653 ve şehir olarak 5849 kişi nüfusa sahiptir.
Baynuc (Bāynūj) باینوج	567	2623	Darab'ın 6 km kuzeyi, Darab-Fasa stabilize yolunun 7 km doğusu
Bume (Būmeh) بومه	366	-	Fasa'nın 48 km doğusu, Dindarloo-Fasa yolunun 2 km güneyi
Corge (Jorgheh) جرغه	212	2073	Fasa'nın 53 km doğusu
Covnan (Jownān) جونان	126	704	Darab'ın 30 km batısı
Çahek (Chāhak) چاهک	339	?	Neyriz'in 90 km kuzeyi- Neyriz-Harat yolunun kenarı Haritada var ancak istatistiklerde bulunamadı.
Hacı Abat (Hājīābād) حاجی آباد	350	481	Neyriz'in 18 km batısı, Shiraz-Neyriz stabilize yolunun kenarı
Hane Ket Bekr (Khāneh Kat Bakr) خانه کت بکر	361	1204	Estahban'ın 48 km kuzeybatısı, Kherameh-Neyriz ve Estahban yolunun kenarı

Hosuyeh (Khosūyeh) خسويه	3000	10482 & 2681	kuzeyden Heşivar ve Şahican, doğudan Resitak, güneyden İzed Hast Hacı Abat ve kuzeybatıdan Fasa köyleriyle çevrili. Bucak olarak 10482 ve köy olarak 2681 kişi nüfusa sahiptir.
Heyr (Kheir) خیر	3500	10773	kuzeyden Bakhtegan Gölü ve güneyden Estahban'ın köyleri ile çevrili
Darab (Dārāb) داراب	46000	189345	kuzeyden Neyriz ve güneyden Lar ile çevrili. Bugün il statüsündedir.
Darb (Dārb) دارب (دارابگرد)	6386	61672	Fasa'nın 111 km doğusu. İl merkezidir.
Darkuye (Dārkūyeh) داركويه	269	870	Fasa'nın 61 km doğusu
Destcerd (Dastjerd) دستجرد	365	1193	Estahban'ın 32 km kuzeybatısı, Estahban-Neyriz ve Fasa stabilize yolunun 3 km kuzeyi
Devlet Abat (Dolatābād) دولت آباد	373	953	Darab'ın 24 km güneybatısı, Darab-Fasa stabilize yolunun kenarı
Dindarlū (Dīndārlū) دیندارلو	402	1709	Fasa'nın 56 km doğusu, Fasa-Darakuyeh yolunun kenarı
Rehmet Abat (Rahmatābād) رحمت آباد	123	-	Darab'ın 30 km güneyi, Aks Rostan Irmağı kenarı
Rudbal (Rūdāl) رودبال	23000	-	kuzeyden Eyc ve Meshkan, doğudan Qaryeh-ol Kheyr, güneyden Heshivar ve güneybatıdan Shahijan kasabaları ile çevrili. Bucak adı taşımaktadır. Ancak olası ad değişikliğinden dolayı istatistiklerde bilgilerine ulaşılmadı.
Restak (Rastāk) رستاک	1300	14340 & 9355 & 3989	kuzeyden Abadeh Tashk ve doğudan Hume Kasabaları ile çevrili. İlçe olarak 14340, bucak olarak 9355 ve köy olarak 3989 kişi nüfusa sahiptir.
Zenge (Zangeh) زنگه	358	2812	Fasa'nın 56 km doğusu, Fasa-Darakuyeh yolunun kenarı
Zirab (Zirāb) زیراب	538	3367	Darab'ın 30 km güneyi
Saçun (Sāchūn) ساجون	309	1089	Darab'ın 30 km güneyi, Aks Rostam Irmağının kuzeyi
Sahtiman-ı Kanberi (Sākhtemān-e Qanbarī) ساختمان قنبری	57	878	Darab'ın 21 km batısı
Şeş Deh-i Kara Bulak (Sheshdeh Qareh Bulagh) شده قره بلاغ	8000	31347	kuzeyden Eyc ve Estahban, güneyden Fasa, doğudan Eyc ve batıdan No Bandegan kasabaları ile çevrili. İlçe statüsündedir.
Şhnan (Shahnān)	373	1903	Darab'ın 6 km güneybatısı, Darab-Fasa

شهناں			stabilize yolunun kenarı
Kılbaş (Qelbāsh) قلباش	400	-	Fasa'nın 54 km doğusu, Fasa-Darakuyeh yolunun kenarı
Fesa Rud (Fasā Rūd) فسارود	3600	8479	kuzeyden Sheykh Deh-e Qareh Bolagh ve doğudan Shahijan kasabaları ile çevrili. Bucak statüsündedir.
Kara Bulak (Qareh Būlāgh) قره بلاغ	1530	18436	Fasa'nın 50 km doğusu, Fasa-Darakuyeh yolunun kenarı. Bucak statüsündedir.
Kariyetülhayr (Qaryat ol-kheir) قریه الخیر	3200	8710	kuzeyden Rudbal ve Sarkuh, güneyden Heshivar, doğudan Kuhistan ve batıdan Rudbal Heshivar kasabaları ile çevrili. Bucak statüsündedir.
Keduye Kalesi (Qal'eh-ye Kaduyeh) قلعه کدویه	123	168	Darab'ın 36 km güneyi, Aks Rostam Irmağının kuzeyi
Kebk Abat (Kabkābād) کبک آباد	143	1268	Fasa'nın 60 km doğusu, Fasa-Sheshdeh yolunun kenarı
Gorde (Gordeh) گرده	380	1822	Estahban'ın 12 km batısı
Mehmet Abat (Mohammadābād) محمد آباد	277	854	Estahban'ın 24 km kuzeybatısı, Shiraz-Fasa ve Neyriz stabilize yolunun kenarı
Mezaycan (Mazāyjān) مزایجان	746	3041	Darab'ın 108 km güneydoğusu
Meşgan (Meshgān) مشگان	20000	313 & 4580	kuzeyden Kuri Dağı ile çevrili. Bucak olaral 313 ve şehir olarak 4580 kişi nüfusa sahiptir.
Miyan Deh (Miyān Deh) میان ده	374	5495	Darab'ın 30 km güneyi
Nizam Abat (Nezāmābād) نظام آباد	143	160	Fasa'nın 44 km doğusu, Fasa-Darakuyeh yolunun kenarı
Nid Şehr (Nid Shahr) نید شهر	100	●	Darab'ın 6 km batısı. Darab'a karışmıştır.
Neyriz (Neyrīz) نی ریز	27000	113750	kuzeyden Bavanat ve doğudan Sircan ile çevrili. İl statüsündedir.
Neyriz (Neyrīz) نی ریز	15391	50291	Fasa'nın 108 km kuzeydoğusu
Vekil Abat (Vakīlābād) وکیل آباد	270	706	Fasa'nın 46 km doğusu
Herbedan (Herbedān) هربدان	77	1088	Darab'ın 12 km güneybatısı
Heşivar (Heshīvār) هشیوار	3300	14241	Kuzeyden Zevyai Kasabası ile çevrili. Bucak statüsündedir.

Çizelge 4'de görüldüğü gibi 5 yerleşim yerinin bilgilerine bugünkü veriler üzerinden ulaşılamamıştır. Bir köy ise Darab şehrinin büyümesiyle şehrin sınırları içinde kalmıştır. 6 yerleşim yerinde nüfus kaybı yaşanmıştır. Bu ilde Türklerin yaşadığı birçok yerleşim yerinde nüfus artışının doğal seyrin altında kaldığı tespit edilmiştir. Bu ilde Türklerin yerleştikleri 12 tane il, ilçe ya da bucak tespit edilmiştir.

Firuzabad ve çevresindeki köy ve kasabalarda Türklere ait 12 yerleşim yeri bulunmaktadır.

Çizelge 5. Firuzabad ve çevresindeki köy ve kasabalarda Türklere ait olan yerleşim bilgilerinin Karşılaştırmalı Bilgileri (1949 ile 2011)

Köy veya Kasaba İsmi	1950-1952 Verilerine Göre Nüfusu	2011 Nüfus Sayımı	Konum
Ahmet Abat (Ahmadābād) احمد آباد	180	1144	Firuzabad'ın 60 km güneybatısı, Hangam-Dehram yolunun kenarı
Otruye (Otrūyeh) اطرويه	77	188	Kapar'ın 24 km güneyi, Afzar-Khonj yolunun 2 km kuzeyi
Afzar (Afzar) افزر	2200	14117 & 7871 & 2338	doğudan Qareh Ağaç Irmağı ve kuzeyden Karzin ve Afzar dağları ile çevrili. İlçe olarak 14117, bucak olarak 7871 kişi şehir olarak ise 2338 kişi nüfusa sahiptir.
Baçun (Bāchoūn) باچون (باچان)	356	169	Firuzabad'ın 35 km kuzeybatısı, Farashband -Firuzabad yolunun kenarı
Bağ Nev (Bāgh Now) باغ نو	293	192	Karzin-Khonj yolunun 13 km batısı
Habis (Khabīs) خبیس	165	175	Firuzabad'ın 44 km güneyi
Hurab (Khūrāb) خوراب	143	55	Firuzabad'ın 45 km güneyi
Ser Meydan (Sar Meidān) سر میدان	205	●	Firuzabad'ın 3 km kuzeybatısı, Shiraz-Firuzabad stabilize yolunun kenarı. Firuzabad şehrinin büyümesiyle şehrin sınırları içerisinde kalmıştır..
Serizcan (Serīzjān) سریزجان (سیریزجان)	161	617	Firuzabad'ın 16.5 km kuzeyi
Şeyh Ebu Ali (Sheykh Abūali) شیخ ابو علی	77	-	Firuzabad'ın 70 km güneybatısı, Hangam-Dehram yolunun kenarı
Gelurize (GalouRīzah) گلوریزه	73	-	Firuzabad'ın 55 km güneyi
Mengre k (Mengrak) منگرک	67	-	Firuzabad'ın 22 km güneybatısı

Çizelge 5'te görüldüğü gibi 3 yerleşim bilgilerine bugünkü veriler üzerinden ulaşılammıştır. 12 yerleşim yerinden sadece 8'inin bilgilerine ulaşılmıştır. Tespit ettiğimiz bu 8 yerleşim yerlerinin 2'sinde artış, 5'inde ise nüfus kaybı kaydedilmiştir. Bir tanesi (Afzar) ise ilçe statüsündedir.

Albay Penahiyan'ın verdiği 1949 yılı bilgilerde dikkat çeken önemli bir husus bulunmaktadır. Yerleşik Türklerin yerleşim yerleri ve bilgileri Firuzabad iline aittir. Ancak bugün de çoğunlukla Türklerden oluşan Firuzabad şehri bu yerleşim yerleri içerisinde yer almamaktadır. Bu da etnik gruplara ait elimizdeki tek bilgi kaynağının eksikliğini ispatlamaktadır.

Kazerun ve çevresindeki köy ve kasabalarda Türklere ait 53 yerleşim yeri bulunmaktadır.

Çizelge 6. Kazerun ve çevresindeki köy ve kasabalarda Türklere ait yerleşim bilgilerinin Karşılaştırmalı Bilgileri (1949 ile 2011)

Köy veya Kasaba İsmi	1950-1952 Verilerine Göre Nüfusu	2011 Nüfus Sayımı	Konum
Elif (Alif) اليف	458	-	Konartakhteh'in 32 km doğusu, Qebleh Dağı'nın güneybatı eteği
İlan (İlān) ایلان	102	575	Kazerun'un 60 km güneydoğusu, Kazerun-Farashband yolunun kenarı
Baba Münir (Bābā Monīr) بابامنیر	374	1764	Konartakhteh'nin 79 km kuzeybatısı, Bozan Dağının kuzey eteği
Baba Kelan (Bābā Kalān) بابا کلان	538	1411	Konartakhteh'nin 85 km kuzeybatısı, Kazerun-Gachsaran yolunun kenarı. Bugünkü idarî bölmelerde Kohkuliye ve Boyerahmed vilâyetine bağlı olan Gachsaran ili sınırları içinde kalmıştır.
Bağ Deşt (Bāgh Dasht) باغ دشت	143	708	Kazerun'un 64 km güneydoğusu, Kazerun-Farashband yolunun kenarı
Baladeh (Bālādeh) بالاده	501	4243	Kazerun'un 54 km güneydoğusu, Kazerun-Farashband yolunun kenarı
Borc-i Sulhte (Borj-e Sūkhteh) برج سوخته	132	184	Kazerun'un 18 km kuzeybatısı
Beşarcan (Bashaārjān) بشارجان	195	174	Konartakhteh'nin 60 km kuzeyi, Dera Dağının kuzeydoğusu
Bonaf (Bonāf) بناف	257	802	Konartakhteh'nin 24 km doğusu, Neyleh Kazerun Dağının güney eteği
Buşkan (Boūshigān) بوشکان	86	412	Kazerun'un 24 km kuzeybatısı
Bidkan (Bīdkān) بیدکان (بیدکان)	84	202 97	Kazerun'un 64 km güneydoğusu, Jareh Irmağının güneyi

Bid Kerz (Bīd Karz) بید کرز	241	355	Konartakhteh'nın 67 km kuzeybatısı, Deymeh Anjir Dağının güneyi
Bikuh (Bīkūh) بیکوه	149	488	Kazerun'un 54 km güneydoğusu, Jareh Irmağının kuzeyi
Pir Sorḥ (Pīr Sorkh) پیر سرخ	104	133	Konartakhteh'nın 88 km kuzeyi, Kuh-e Siyah (Kara Dağ)ın doğusu
Tel Biz (Tal Abīz) تل ابیض	140	632	Kazerun'un 57 km güneydoğusu, Jareh Irmağının kuzeyi
Tel Gav (Tel Gāv) تل گاو	113	528	Kazerun'un 60 km güneydoğusu
Cetvel-i Türki (Jadval-e Torkī) جدول ترکی	304	1376	Kazerun'un 57 km güneydoğusu, Jareh Irmağının kuzeyi
Jareh (Jareh) جرہ	4300	14371	kuzeyden Javarg ve Famour ve güneyden Farashband Kasabalarıyla çevrili. Bucak statüsündedir.
Cereh (Jareh) جرہ	447	1707	Kazerun'un 64 km güneydoğusu, Kazerun-Farashband yolunun kenarı
Cemile (Jamīleh) جمیلہ	70	434	Konartakhteh'nın 30 km güneydoğusu Bugünkü idari bölmelerde Bushehr vilâyeti sınırları içinde kalmıştır.
Cevalegian (Javālaghiān) جوالبقان	73	312	Kazerun'un 62 km güneydoğusu, Serizjan-Jareh yolunun 1 km güneyi
Çahar Bişe (Chahār Bīsheh) چهار بیشه	128	47	Konartakhteh'nın 52 km kuzeybatısı
Hasan Abat-ı Ebul Hasani (Hasanābād-e Abūlhasanī) حسن آباد ابوالحسنی	50	533	Kazerun'un 60 km güneydoğusu, Kazerun-Farashband yolunun kenarı
Aşağı Hasan Abat (Hasanābād-i Payin) حسن آباد پائین	61	280	Kazerun'un 63 km güneydoğusu, Kazerun-Farashband yolunun kenarı
Hasan Gazi (Hasan Ghāzī) حسن غازی	80	-	Konartakhteh'nın 48 km kuzeybatısı, Dera Dağının güneybatısı
Hürremzar (Khorramzār) خرم زار	60	378	Kazerun'un 63 km güneydoğusu, Kazerun-Farashband yolunun kenarı
Heşt (Hesht) خشت	14600	14528 & 9108	Kuzey ve kuzeybatıdan Behbahan Şehri ve güneyden Borazjan ile çevrilidir. İlçe olarak 14528 kişi ve bucak olarak 9108 kişi nüfusa sahiptir.
Yukarı Dadin (Dādīn-e Bālā) دادین بالا (علیا)	191	1003	Kazerun'un 48 km güneydoğusu, Jareh Irmağının güneyi
Aşağı Dadin (Dādīn-e Payīn) دادین پائین	99	-	Kazerun'un 69 km güneydoğusu, Sabzsang Dağının eteği

Deh Nov (Deh Now) ده نو	63	1779	Kazerun'un 63 km güneydoğusu, Jareh Irmağının 2 km güneyi
Robatek (Robātak) ریاطک	138	133	Kazerun'un 36 km güneydoğusu, Birang Dağının doğusu
Zerrin Kuye (Zarrīn Kūyeh) زرین کویه	67	215	Kazerun'un 55 km güneydoğusu, Jareh Irmağının güneyi
Ser Meşhed (Sar Mashhad) سر مشهد	464	2878	Kazerun'un 84 km güneyi, Bozpar Dağının doğusu
Serizcan (Sarīzjān) سریزجان (سیریزجان)	483	617	Kazerun'un 61 km güneydoğusu, Jareh Irmağının kuzeyi
Şekestan (Shakestān) اودلی شکستان (شکستان)	150	*	Konartakhteh'nın 48 km kuzeyi, Shakestan Deresinde
Sedr Abat (Sadrābād) صدرآباد	145	280	Kazerun'un 17 km kuzeybatısı
Mollay-i Nar İmaret-i (Emārat-e Mollā-ye Nār) عمارت ملای نار	150	28	Konartakhteh'nın 15 km kuzeyi, Taveh Rudak Dağının batı eteği
Famur (Fāmūr) فامور	500	8658	Kazerun'un güneydoğusu
Kasr-ı Ali (Qasr-e Ali) قصر علی	62	611	Kazerun'un 62 km güneydoğusu, Jareh Irmağının kuzeyi
Beşar Han Kalesi (Qal'eh-ye Bashārkhān) قلعه بشارخان	200	●	Konartakhteh'nın 5 km kuzeybatısı. Bugün Konartakhteh Şehrine karışmıştır.
Kazerun (Kāzerūn) کازرون	44000	254704 & 89685	kuzey ve kuzeydoğudan Kuhmazanudan Bölgesi, batıdan Khesht Bölgesi, doğudan Shiraz Şehri ve güneyden Bushehr ile çevrili. İl olarak 254704 ve il merkezi olarak 89685 kişilik nüfusa sahiptir.
Kanrud (Kānrūd) کانرود	230	189	Kazerun'un 63 km güneydoğusu, Jareh Irmağının güneyi
Kemarec (Kamāraj) کمارج	2600	4171 & 1008	Batıdan Shapour Gölü ve doğudan Sar Balesht Dağı ile çevrili Bucak olarak 4171 kişi ve köy olarak 1008 kişilik nüfusa sahiptir.
Bigdeli Girdabı (Gerdāb-e Bīgdēlī) گرداب بیگدلی	100	63 گرداب پیازی	Konartakhteh'nın 48 km kuzeyi.
Gerden Beh (Gardanbeh) گردن به	96	31	Konartakhteh'nın 54 km kuzeyi
Gudgah (Gowdgāh) گودگاه	53	97	Kazerun'un 67 km güneydoğusu (گابدگاه)
Gih (Gīkh) گیخ	84	440	Kazerun'un 64 km güneydoğusu, Jareh Irmağının kenarı

Maliçe Şeyh (Mālīcheh Sheykh) مالیچه شیخ	124	70	Konartakhteh'nın 26 km kuzeybatısı, Dera Dağının güneybatısı
Mahur ve Milati (Māhūr va Mīlātī) ماهور و میلاتی	3500	7311	Güneyden Shapour Irmağı, doğudan Chenar Shahin Dağı, batıdan Liravi ve Hayat-e Davud kasabaları ile çevrili. İlçe olarak 7311 kişi nüfusa sahiptir.
Murğ-ı Kuçek (Morgh-e Kūchak) مرغ کوچک	97	32	Konartakhteh'nın 54 km kuzeyi
Mollay-ı Nar (Mollā-ye Nār) (ملانی) ملای نار	273	*	Konartakhteh'nın 12 km kuzeyi
Mişan (Mīshān) میشان (علیا و سفلی)	260	584+310	Konartakhteh'nın 72 km kuzeybatısı
Milatun (Mīlātūn) میلآتون	280	82	Konartakhteh'nın 40 km kuzeybatısı

Çizelge 6'da görüldüğü gibi 3 yerleşim yerinin bilgilerine bugünkü veriler üzerinden ulaşılamamıştır. Tespit ettiğimiz 19 yerleşim yerinde nüfus kaybı yaşanmıştır. Yaklaşık 8 yerleşim yerinde nüfus artışı doğal seyrin altındadır. İlin 5 ilçe ya da bucağında Türklerin yaşadığı tespit edilmiştir.

Lar ve çevresindeki köy ve kasabalardaki Türklere ait olan 10 yerleşim yeri bulunmaktadır.

Çizelge 7. Lar ve çevresindeki köy ve kasabalardaki Türklere ait olan Yerleşim bilgilerinin Karşılaştırmalı Bilgileri (1949 ile 2011)

Köy veya kasaba ismi	1950-1952 verilerine göre nüfusu	2011 nüfus sayımı	Konum
Best Bent (Bast Band) بست بند	104	*	Lar'ın 108 km kuzeybatısı مزرعه بست و بند
Biḥu (Bīkhū) (بیخو)	200	301	Lar'ın 114 km kuzeydoğusu
Çah Tela (Chāh Talā) چاه طلا	59	538	Lar'ın 127 km kuzeybatısı, Khonj-Seyfabat yolunun kenarı شهرک چاه طلا
Honc (Khonj) خنج	10000	41133 & 18792	kuzeyden Bidshahr ve Banaruyeh, güneyden Arad ve Beyram, batıdan Dashti ve doğudan Lar'ın etraf kasbaları ile çevrili. Bugün ilçe durumundan il statüsüne gelmiştir. İl olarak 41133 ve il merkezi olarak 18792 kişilik nüfusa sahiptir.
Hayr Abat (Kheyrābād) خیرآباد	131	121	Lar'ın 138 km batısı

Seyf Abat (Seyfābād) سیف آباد	173	685	Lar'ın 131 km kuzeybatısı, Qare Aghaj Irmağının kenarı
Şehristan (Shahrestān) شهرستان	118	126	Lar'ın 102 km kuzeybatısı, Litu Dağının kuzeyi
Feduye (Fadūyeh) فدویه	177	-	Lar'ın 198 km batısı, Qare Aghaj Irmağının güneyi
Kend Şek (kandshak) کندشک	106	-	Juyom'ın 28 km güneydoğusu, Jahrom-Lar yolunun kenarı
Lağer (Lāghar) لاغر	124	728	Lar'ın 131 km kuzeybatısı, Qare Aghaj Irmağının kenarı

Çizelge 7'de görüldüğü gibi 2 tane yerleşim yerinin bilgilerine bugünkü veriler üzerinden ulaşılamamıştır. Bu ilde 3 yerleşim yerinde nüfus kaybı kaydedilmiştir. 3 yerleşim yerinde ise nüfus artışının doğal seyirinde olduğu görülmüştür. Ayrıca 1949 yılında ilçe olan Honc (Khonj) bugün il statüsü kazanmıştır. Honc şehrinde kalabalık Türk nüfusunun yaşadığı bilinmektedir.

Sonuç

Mahmut Penahiyan'ın kitabındaki maddelerde yerlilerin konuştuğu dil, bazen Türkçe bazen Farsça; bazen Lorca ve Arapça, kimi zaman da Türkçe, Lorca ve Farsça birlikte belirtilmiştir. Kendisinin de ifade ettiği gibi bu yerleşim yerlerindeki kişilerin Lor veya Fars olduğu düşünülmemelidir. Bu köylerde yaşayan Türkler, Farslar, Lorlar ve Araplarla komşu olduklarından dolayı birçoğu bu dilleri konuşmaktadırlar. Ancak bugün il veya ilçe statüsüne gelen yerleşim yerlerinde Türkler diğer etnik gruplarla beraber yaşamaktadırlar. Zira bunlar *merkez* statüsüne geçtiklerinden göç alan yer konumuna geldiği düşünülmektedir. Zaten nüfus artışının doğal seyirinde görülmediği il ve ilçeler ve burada yapılan istatistikler bu durumu ispatlamaktadırlar. Farklı alanlarda görülebileceği gibi ikidilliliğin söz konusu olduğu durumlarda iki dillilik durumu sabit kalmayıp Farsça yönünde tekdillilik gerçekleşeceğini göstermektedir.

İran için bu zaman süreci içinde nüfus artışı en az 5 veya 6 katında olması gerekmektedir. Ancak tespitlerimizde birçok yerleşim yerinin nüfus artış hızının beş katın altında olduğu tespit edilmiştir. Bunun yanı sıra birçok yerleşim yerinde nüfus kaybı kaydedilmiştir. Üstelik haritalarda ve İran'ın Merkez İstatistik Kurumu'nun verdiği bilgilerde gösteremediğimiz yerleşim yerlerinin 1949 yılındaki nüfusu çoğunlukla 200 kişinin altındadır. Bilgilerine ulaşamadığımız yerleşim yerlerinde bugün artık insan yaşamı söz konusu değildir. Dolayısıyla Fars vilâyetinde yerleşik biçimde yaşayan Türklerin birçok yerleşim yerinde doğal nüfus artışının olmadığı, birçok yerleşim yerinde nüfus kaybının ve yerleşim yerinin boşaldığı kaydedilmiştir. Nüfus hareketinde sözünü ettiğimiz Türkler, mehtemelen başka yerlere göç etmişlerdir. Bundan da onların iki dilli olup zaman içinde Farsça yönünde tek dilli olacakları öngörülmektedir.

Toplumdilbiliminde nüfus hareketi, iki dillilik, dil değişimi gibi olaylar doğal karşılanmaktadır. Ancak insanlığın kültürel mirası ve Türkçenin zenginliğini korumak adına bir an önce söz konusu olan yerleşim yerlerinde derlemeler ve incelemeler yapılmalıdır. Özellikle tehlike altındaki bölgelerde yapılacak araştırmalar daha önemlidir.

Kaynakça

- Bicbabaie, B. (Bekbabayi, Behruz). (2012). *Malekan İli Ağzı (Ses Bilgisi)*, Yayınlanmamış Doktora Tezi, Ankara Üniversitesi, Ankara.
- Fars Vilâyeti*. 05/02/2017 tarihinde <http://www.amar.org.ir/1390/>- سرشماری-عمومی-نفوس-و-مسکن-نتایج-سرشماری-جمعیت-به-تفکیک-تقسیمات-کشوری-سال- adresinden erişildi.
- İl Tanıtımı* (شهرستان معرفی). Gachsaran Valiliği. 15/02/2017 tarihinde fgachsaran-kb-p.ir/portal/home/. Adresinden erişildi.
- Kalafat, Y. (2005). *İran Türklüğü-Jeokültürel Boyut*, İstanbul: Yeditepe Yayınevi.
- Penahiyan (Tebrizi), M. (1972). *İran Türklerinin Milli Coğrafi Ansiklopedisi*, C. IV.

