

İşgücü Piyasası Programları ve İstihdam: Seçili Ülkeler Kapsamında Bir Araştırma ¹

Fatma YEŞİLKAYA ²

Başvuru Tarihi: 20.02.2024

Kabul Tarihi: 28.03.2024

Makale Türü: Araştırma Makalesi

Öz

İşgücü piyasası programlarının istihdamı destekleme konusunda sıklıkla başvurulan uygulamalar olarak nitelendirildiği bilinmektedir. Bu açıdan bu programların istihdam üzerindeki etkinliği literatürde farklı perspektiflerde araştırılmaktadır. Farklı ülkelerde aktif ve pasif işgücü piyasası programlarının istihdam üzerinde nasıl bir etki gösterdiği çalışmanın temel amacıdır. Bu bağlamda çalışma kapsamında aktif ve pasif işgücü piyasası programlarının Amerika, Almanya, İsveç ve İspanya'da 1991-2020 yılları arasında istihdam üzerindeki kısa ve uzun dönemli etkisi ARDL yöntemi kullanılarak incelenmektedir. Yapılan analizlerle pasif uygulamalar içerisinde yer alan çalışma dışı gelir desteğinin kısa ve uzun dönemde tüm ülkelerde istihdamı azalttığı sonucuna ulaşılmıştır. Aktif işgücü piyasası programlarından istihdam teşvikleri ve doğrudan istihdam yaratma uygulamalarının eğitim programlarına kıyasla istihdamı bazı ülkelerde artırdığı eğitim programının ise yalnızca İsveç'te kısa dönemde istihdam artışına yol açtığı gözlenmiştir. Bu bağlamda aktif uygulamaların program türüne göre gerek ülke içerisinde kısa ve uzun dönemde gerekse ülkeler arasında istihdamı farklı yönde etkilediği tespit edilmiştir. Bu açıdan işgücü piyasası programlarının ülkelerin işgücü piyasalarının genel yapısının yanında içerisinde bulunduğu sosyo-ekonomik durum ile doğrudan ilişkili olduğu söylenebilecektir.

Anahtar Kelimeler: İstihdam, İşgücü Piyasası Programları, Zaman Serisi Analizi

Atıf: Yeşilkaya, F. (2024). İşgücü piyasası programları ve istihdam: Seçili ülkeler kapsamında bir araştırma. *Anadolu Üniversitesi Sosyal Bilimler Dergisi*, 24(2), 495-524.

¹ Bu çalışma etik kurul izin belgesi gerektirmemektedir.

² Mersin Üniversitesi, İktisadi ve İdari Bilimler Fakültesi Çalışma Ekonomisi ve Endüstri İlişkileri Bölümü, fatmayesilkaya@mersin.edu.tr, ORCID: 0000-0002-1766-3535

Labour Market Programs and Employment: A Research for Selected Countries

Fatma YEŞİLKAYA³

Submitted by: 20.02.2024

Accepted by: 28.03.2024

Article Type: Research Article

Abstract

It is known that labor market programs are frequently used to support employment. In this respect, the effectiveness of these programs on employment is investigated from different perspectives in the literature. The main objective of this study is to investigate the impact of active and passive labor market programs on employment in different countries. In this context, the short and long-run effects of active and passive labor market programs on employment in the US, Germany, Sweden and Spain between 1991 and 2020 are analyzed using the ARDL method. The analysis reveals that out-of-work income maintenance and support, which is among the passive programs, reduces employment in all countries in the short and long run. Among the active labor market programs, employment incentives and direct job creation programs increase employment in some countries compared to training, while the training leads to an increase in employment in the short run only in Sweden. In this context, it has been observed that active programs affect employment differently both in the short and long run within countries and across countries depending on the type of practice. Therefore, it can be said that labor market programs are directly related to the socio-economic situation of countries as well as the general structure of their labor markets.

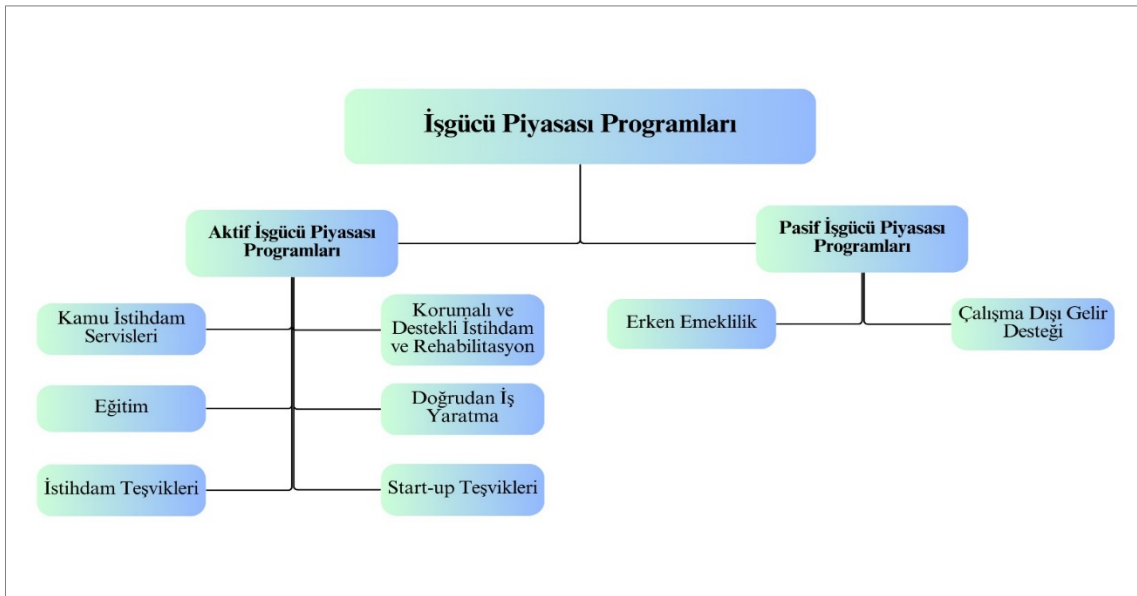
Keywords: *Employment, Labour Market Programs, Time Series Analysis*

³ Mersin University, Faculty of Economics and Administrative Sciences, Labour Economics and Industrial Relations, fatmayesilkaya@mersin.edu.tr, ORCID: 0000-0002-1766-3535

Giriş

İstihdam pek çok belirleyici ya da değişkenden etkilenen merkezi ve geniş kapsamlı bir olgu olma özelliği taşımaktadır. Bu doğrultuda istihdamın doğasını anlamak üzerine farklı çerçevelerde analizler gerçekleştirilmektedir. İstihdamı belirleyen çeşitli faktörler olmakla birlikte işsizlikle mücadele noktasında uygulanan işgücü piyasası programlarının da istihdam üzerinde etkisi olduğu bilinmektedir. Temelde işgücünün niteliğini etkileyecek şekilde uygulamaları içeren aktif işgücü piyasası uygulamalarının istihdam üzerinde daha belirleyici olduğu beklenmekle birlikte işgücünün işsiz kaldığı süreçte refah kaybını tazmin etmeye yönelik pasif programların da isimlendirilişinin aksine işsizleri aktif kalmaya zorlayan yararlanma koşulları olduğu için istihdamı etkilediği söylenebilmektedir. Birden çok işgücü piyasası programı bulunmakla birlikte her ülkede farklı kalemler çerçevesinde uygulamaya koyulduğu bilinmektedir. Bu bağlamda ülkelerin refah anlayışı ve refah dağıtımında devletin ne ölçüde etkin olduğu uygulamaya koyulan program sayısını değiştirmektedir.

Gelişmiş ülkelerde 1980'li yıllardan itibaren artan işsizlik, devletlerin sosyal korumayla birlikte pasif ve aktif işgücü piyasası programlarını eş güdümlü, koordinasyonlu ve daha sık kullanmasına yol açan bir sorun alanı hâline gelmiştir. Bu anlamda işgücü piyasası programlarının birbirleriyle koordine olacak şekilde daha sık uygulanması bu dönemde işsizlikten istihdama geçişin hızlanmasına yol açmıştır. Bununla birlikte doğrudan pasif programlardan vazgeçilip aktif programlara geçmenin istihdamı beklenildiği ölçüde iyileştiremeyeceği ve dolayısıyla aktif ve pasif programların sosyal korumanın temel iki bileşeni olarak kabul edilmesi ve koordine bir şekilde uygulanması gerektiği belirtilmektedir (Pignatti ve van Belle, 2018, s. 1-2). Dolayısıyla bir ülkede yalnızca aktif ya da pasif programlar yerine ülkelerin sosyal politika anlayışı çerçevesinde aktif ve pasif programların karma bir şekilde uygulandığı görülmektedir. Bu kapsamda çalışmada aktif ve pasif işgücü piyasası programlarının istihdam üzerindeki kısa ve uzun dönemli etkisinin tespiti hedeflenmektedir.



Şekil 1. Ekonomik İşbirliği ve Kalkınma Örgütü'nün (OECD) İşgücü Piyasası Programları Sınıflandırması

OECD işgücü piyasası programlarını sınıflandırma noktasında bu programları yukarıda yer alan şekilde olduğu gibi başlıklar altında ele almaktadır. Bu başlıklar temelde; kamu istihdam servisleri, eğitim, istihdam teşvikleri, korumalı ve destekli istihdam ve rehabilitasyon, doğrudan iş yaratma, start-up teşvikleri, çalışma dışı gelir desteği ve son olarak erken emekliliktir. Her bir çatı program kendi içerisinde alt uygulamaları

içermektedir. Bu çatı programlardan çalışma dışı gelir desteği ve erken emeklilik pasif işgücü piyasası programları olarak değerlendirilirken diğer altısı aktif işgücü piyasası programlarıdır. Çalışma kapsamında hemen tüm ülkelerde uygulanmakta olan ve karşılaştırma açısından uygun üç aktif işgücü piyasası programı tercih edilmişken pasif işgücü piyasası programları içerisinde biri tercih edilmiştir. Aktif programlardan eğitim, istihdam teşvikleri ve doğrudan iş yaratma; pasif programlardan çalışma dışı gelir desteği (işsizlik sigortası, işsizlik yardımı, kısmi işsizlik yardımı, yarı zamanlı (part-time) işsizlik yardımı, işten ayrılma ödeneği, mesleki faaliyetin sona ermesi için ödenek) çalışmada kurgulanan modelde yer almaktadır. Bu programların alt uygulamaları bulunmakla birlikte çalışma kapsamında çatı programlar modelde açıklayıcı değişkenler olarak tercih edilmiştir.

İşgücü piyasası programları istihdamı etkileyen ve bireylerin istihdama katılmamaları sonucunda refah kayıplarını telafi edici uygulamalar olarak bilinmektedir. Özellikle bireylerin refah kayıplarının hangi kurumlarca (piyasa, aile ve devlet) ne ölçüde telafi edildiği uygulamada farklı refah rejimlerine işaret etmektedir. Teoride refah rejimlerine yönelik çeşitli sınıflandırmalar bulunmakla birlikte en çok kabul göreninin Gosta Esping-Andersen tarafından geliştirilen üçlü sınıflandırma olduğu bilinmektedir. Esping-Andersen refah rejimlerini meta-dışlaştırma düzeylerinden hareketle liberal, muhafazakâr ve sosyal demokrat şeklinde üç başlık altında sınıflandırmıştır. Ardıl çalışmalarda temelde Esping-Andersen'in sınıflandırmasına eleştiriler ve katkılar geliştirilmiştir. Leibfried'in çalışmasında liberal, muhafazakâr ve sosyal demokrat rejimlere ek olarak Güney Avrupa rejimi bir katkı olarak sunulmuştur. Bu bilgilerden hareketle aktif ve pasif işgücü piyasası programlarının istihdam ile 1991-2020 döneminde kısa ve uzun dönemli ilişkisi bu refah rejimlerini temsil ettiği düşünülen ülkeler olarak Amerika Birleşik Devletleri, Almanya, İsveç ve İspanya özelinde ARDL yöntemiyle incelenmektedir. Çalışmanın bu yönüyle literatüre özgün bir katkı sağlayacağı düşünülmektedir.

İşgücü Piyasası Programları ve İstihdam

İstihdamda bulunmak bireyler için zaman içerisinde daha önemli hale gelen bir durum olarak nitelendirilebilmektedir. Günümüzde pek çok birey düzenli bir işe sahip olmadıkları için işsizlikle ve önemli bir kısmı da uzun süreli işsizlikle karşı karşıya bulunmaktadır. Bu anlamda yalnızca işgücü piyasasından uzaklaşarak ekonomik hayattan değil bunun yanında toplumsal hayattan da uzaklaşmaktadır (Crépon ve van den Berg, 2016). Sosyal devlet olmanın temel varsayımlarından biri, bu bireylerin ekonomik ve toplumsal hayata katılımını desteklemek ve işgücü piyasasındaki konumlarını güçlendirecek politikalar uygulanmasıdır. Bu anlamda işgücü piyasası programları gündeme gelmekte ve refah düzeylerini desteklemek amacıyla pasif istihdam programları; istihdam ve ücret düzeylerinin artırılması için aktif işgücü piyasası programlarına sıklıkla başvurulmaktadır.

İşgücü piyasası programlarından aktif programlar çoğunlukla işsizlerin işgücü piyasası ve istihdam konumlarını güçlendirmek amacıyla kullanılmakta (Crépon ve van den Berg, 2016) ve nüfusun belirli kesimine bir gelir desteği sağlamaktan ziyade istihdam ve ücret artışı yaratımını hedeflemekle birlikte bu uygulamalar temelde işsizleri veya tecrübesi az, düşük beceri ve nitelikli kişileri incelemektedir (Heckman, LaLonde ve Smith, 1999). Bu programların temel hedef kitlesi gençlerden oluşmakla birlikte özellikle dezavantajlı ve işsiz gençler için çeşitli uygulamalar bu kapsamda geliştirilmektedir (Kluve, 2010). Aktif işgücü piyasası programları ile işgücü talebinin artırılması ve işgücü piyasasının işleyiş mekanizmasının iyileştirilmesi öncelenmektedir. Bu açıdan bu programların amaçları ilk etapta ekonomiktir. Bu programlarla işsizlerin iş bulma olasılığının artırılmasının yanında eksik istihdam sorununun çözümü için de bu kişilerin üretkenlikleri ve kazançlarının artırılması amaçlanmaktadır (Betcherman, Olivas ve Dar, 2004, s. 1). Aktif programlar içerisinde özellikle işsizlerin üretkenliklerini ve ücretlerini artırmaya yönelik uygulamalar bulunduğu

bilinmektedir. Bu uygulamalar eğitim ve istihdam teşvikleri ile gerçekleştirilebileceği gibi iki programın birlikte uygulanması yoluyla da gerçekleştirilmektedir (Crépon ve van den Berg, 2016). Bu anlamda eğitim ve istihdam teşviklerinin diğer programlardan temel farkının doğrudan işgücünün kalitesini artırmaya yönelik işlemesi olduğu söylenebilmektedir.

Aktif işgücü piyasası programlarından biri olan eğitim harcamalarının kamu destekli yürütülmesi, modern refah devletinin önemli bir özelliği olarak nitelendirilmektedir. Avrupa’da aktif programların temel taşı olarak görülen eğitim harcamaları ABD de dahil olmak üzere dünya genelinde yaygınlık kazanmış bir uygulamadır (Heckman, LaLonde ve Smith, 1999). Tarihsel gelişimi açısından eğitim programlarının çok yaygın kullanımı olmasına rağmen ülke, dönem ve hedef kitleye göre farklı etki taşıdığı literatürde gözlenmekte ve istihdam üzerindeki olumlu etkisinin mütevazı bir düzeyde olduğu da belirtilmektedir (Betcherman, Olivas ve Dar, 2004, s. 16). Aktif işgücü piyasası programlarından ilk akla gelen uygulamalardan biri olan eğitimin nihai hedefi, işsizlerin istihdam edilebilirliğini ve üretkenliğini artırmak ve onlara beceri kazandırmaktır. Bu açıdan ele alındığında eğitim aktif işgücü piyasası programlarının klasik ölçütü olarak nitelendirilmektedir (Kluve, 2010). Eğitim hizmetleri doğrudan ya da dolaylı olarak mali destek aracılığıyla kamu eliyle desteklenen eğitim hizmetlerini içermektedir. Bu noktada kamu doğrudan kamu eğitim enstitüleri aracılığıyla eğitim verilebileceği gibi özel kuruluşlarca yürütülen eğitim faaliyetlerinin maliyetlerinin finansmanında ya da eğitim hizmetli alacakların sübvansede edilmesinde rol oynayabilmektedir. Eğitim programları yürüten kuruluşlar uzun süreli işsizlerle birlikte toplu işten çıkarma mağduru olan işçiler ve okulu bırakan gençlere yönelik faaliyetleri önceleyebilmektedir. Temelde verimlilik ve istihdam edilebilirlikte etkin olan eğitim programlarının işgücü talebinin az olduğu dönemlerde maliyetli ve kullanım açısından sınırlı olduğu söylenebilmektedir (Betcherman, Olivas ve Dar, 2004, s. 4-5).

İstihdam teşvikleri diğer bir ifade ile özel sektör teşvik programları özel sektörde yaratılacak istihdama ilişkin tedbirleri içermekle birlikte en belirgin ücret sübvansiyonları üzerinde yoğunlaşmaktadır. Sübvansiyonlar ile işverenlerin işçi almasını teşvik etmek ya da işyerlerinin kapatılmasının önüne geçmek hedeflenmektedir. Doğrudan ücret sübvansiyonlarının yanında belirli süreli mali teşvikler de sübvansiyonlar kapsamında yer almaktadır. İstihdam teşviklerinin temel hedef kitlesini uzun süreli işsizler ve dezavantajlı gruplar oluşturmakla birlikte kapsamına kendi nam ve hesabına çalışanlar da girmektedir. Bu açıdan kendi işini kurma hedefinde olan veya bu hedefi gerçekleştirmiş kişilere hem kuruluş aşamasında hibelerle hem de kurulduktan sonra belirli süre danışmanlık desteği sağlanarak teşvikler gerçekleştirilmektedir (Kluve, 2010).

1990’lı yıllarda meydana gelen durgunluk döneminde doğrudan iş yaratma programlarının geniş ölçekte uygulanmasıyla özellikle istihdam üzerindeki etkileri incelenmeye başlanmakla birlikte beklenen sonuçların yeterli düzeyde elde edilememesiyle OECD ülkelerinde bu programa yapılan harcamaların azaldığı zaman içerisinde gözlenmektedir (Betcherman, Olivas ve Dar, 2004, s. 16). Doğrudan iş yaratma programı ise özel sektör sübvansiyonları olarak da nitelendirilebilen istihdam teşviklerine kıyasla kamu sektörüne odaklanmaktadır. Bu programlarda temel hedef genellikle dezavantajlı bireylerin işgücü piyasası ile ilişkili konumlandırılması ve işsizliğin yoğun olduğu dönemde işgücü ve beşeri sermaye kaybının önlenmesidir. Bu bağlamda doğrudan iş yaratma programları ile kamu mal ve hizmetini gerçekleştiren kamu işlerinin ya da benzer diğer faaliyetlerin kamu eliyle yürütümünün sağlanmasına odaklanılmaktadır. Bu programlar aracılığıyla yaratılan işlerin piyasada var olan gerçek işlerin yanında ek olarak yaratılmış işler olduğu da belirtilmektedir (Kluve, 2010). Doğrudan iş yaratma geçici toplum projeleri ya da emek-yoğun projeler şeklinde de isimlendirilmekte ve hükümetler, kar amacı gütmeyen kuruluşlar ya da özel işletmelerle yapılan sözleşmelerle geçici işler yaratılarak kısa vadede işsizliği ve yoksulluğu hafifletme ve uzun süreli işsizlerin

işgücü piyasasına adaptasyonunu sağlamayı hedeflemektedir. Burada istihdam yaratımının yanında kamu mal ve hizmetlerinin üretimi ile temel fiziksel ve sosyal altyapının geliştirilmesi de hedeflenmektedir. Bu durum doğrudan iş yaratma programının olumlu yanı olarak nitelendirilirken uzun vadede işgücü piyasası üzerinde önemsiz bir etkisi olduğu ve kimi ülkelerde kamu işleri kapsamında işçilerin uzun vadede istihdam edilebilirliğini azaltabileceği noktasında da eleştirilmektedir (Betcherman, Olivas ve Dar, 2004, s. 5-6).

Aktif işgücü piyasası programlarının temel ekonomik hedefinde istihdam artışı ve gelir seviyesinde artış yaratmak yer almaktadır. Bu hedefleri gerçekleştirebilmek adına bu programlarda kamu işleri ile geçici istihdam yaratılabilmekle birlikte eğitim ve ücret sübvansiyonları ile de istihdam artışı sağlanması beklenmektedir. Bunun yanında beceri ve üretkenlik artışları sağlayacak programlarla gerek istihdam gerekse gelir seviyesi artışı sağlanabilmektedir. Doğrudan istihdam artışı sağlayabilmenin yanında aktif işgücü piyasası programlarıyla uzun süreli işsizlerin işgücü içerisinde yer almaya devam etmeleri ve yine bu kişilerin sosyal yardımlara bağımlılıklarının azaltılması rolü de üstlenilmektedir (Betcherman, Olivas ve Dar, 2004, s. 7). Aktif programlar içerisinde özellikle istihdam teşvikleri yalnızca işsizlerin istihdama katılımı için arz ve talep arasındaki dengeyi iyi hale getirmekte etkin değildir. Bunun yanında işgücünün aktif ve aktif olmayan konumları arasındaki dengeyi sağlamakta da etkili olmaktadır. Özellikle istihdamdan uzak kalan işgücüne kısa vadeli istihdam olanakları yaratılması yoluyla daha sonra daha yüksek ücretlerle çalışmasına yol açarak aktif statülerinin korunmasını sağlayabilmektedir (Crépon ve van den Berg, 2016).

İşsizlerin istihdam beklentilerini ve katılımlarını iyileştirme hedefiyle uygulanan aktif işgücü piyasası programlarının diğer ülkelere nazaran İskandinav ülkelerinde özellikle İsveç'te 1930'lu yılların sonuna kadar uzanan köklü bir geçmişi olduğu söylenebilir (Nekby, 2008, s. 7). Kırılgan gruplara odaklı aktif işgücü piyasası programlarının özellikle Avrupa'da çoğunlukla işsizler içerisinde yer alan genç nüfusu hedeflediği söylenebilir (Kluve, 2010).⁴İskandinav ülkelerinde de aktif işgücü piyasası programlarının gençlerle başlayarak göçmenler özellikle de yeni göç etmiş olanlar, engelliler ve uzun süreli işsizleri hedeflenen alt grup olarak gördüğü söylenebilir. Diğer ülkelere kıyasla İskandinav ülkelerinde kadınlar, işgücüne katılım oranlarının yüksek olması sebebiyle kırılgan grup içerisinde değerlendirilmemekte dolayısıyla aktif programların temel hedef kitlesine dahil edilmemektedirler (Nekby, 2008, s. 8).

Aktif işgücü piyasası programları faydalarının yanında uygulamada bir zaman maliyeti yaratmakta ve bir uygulama ile diğer uygulamalardan zaman kaybedilmektedir. Özellikle mesleki eğitim gibi üretkenlik üzerinde doğrudan etkili olduğu düşünülen uygulamaların yarattığı zaman maliyeti işsizlik süresi üzerinde ortaya çıkacak olumlu etkileri düşürülebilmektedir. Zaman maliyetlerinden kaynaklanan bu etkiye literatürde "kilitlenme etkisi (lock-in effect)" denilmektedir (Crépon ve van den Berg, 2016). Aktif işgücü piyasası programlarının eleştirildiği diğer bir alan ise uygulamada istihdam edilebilirliği daha yüksek olan bireylerin seçilmesi sebebiyle "kaymak kesme etkisi (cream-skimming effect)" olarak da adlandırılan durumun ortaya çıkmasıdır. Bu şekilde, daha etkin gösterilen uygulamaların istihdama katılımı zor olan temel kitleleri hedeflememesi sebebiyle bu programların yeterli düzeyde etkinlik sağlayamadığı görüşünü doğrulamaktadır (Brown ve Koettl, 2015). Bir diğer eleştiri aktif işgücü piyasası programlarından faydalanan grubun sübvansiyonlu olması sebebiyle programlara katılmayan mevcut işgücünün tercih edilmemesine yol açarak "işten çıkarma etkisi (displacement effect)" yaratmasıdır (Uşen, 2007). Sağladığı faydalar ve yapılan eleştirilere

⁴ Bunun yanında özel gereksinimli kişiler için ayrıca özel işgücü piyasası programları olduğu düşünülmele birlikte konuya ilişkin kanıt niteliğinde çok çalışma bulunmamaktadır (Kluve, 2010).

rağmen aktif işgücü piyasası programlarının temelde istihdam üzerinde önemli etkisi olduğu kabul edilmektedir. Doğrudan istihdamı desteklemeye yönelik uygulamalar olması sebebiyle aktif programların pasif işgücü piyasası programlarından farklılaştığı söylenmektedir.

Pasif işgücü programlarına ve uygulamada bu kapsamda verilen yardımların büyüklüğüne ilişkin literatürde özellikle iki boyutta tartışma gerçekleşmektedir. Tartışmanın bir tarafı pasif programlar olan işsizlik yardımlarının ve bu kapsamda ödenen meblağın yüksek olmasının insanları tembelleğe iteceği ve işsizliği pekiştireceğini savunmaktadır. Tartışmanın diğer tarafında yer alan araştırmacılar ise yardımlardan faydalanan işsizlerin aslında çalışkan insanlar oldukları ve uygun koşullarda iş buldukları takdirde istihdama katılım sağlayacaklarını ifade etmektedir. İnsanların iş imkânı olduğu takdirde yardım alan konumunda olmak istemeyecekleri ve bu sebeple yardımların aylıklığa yol açmayacağı ayrıca yardım tutarının refah sağlamak açısından zaten yeterli düzeyde olmadığı belirtilmektedir (Lininger, 1963, s. 1-2).

Pasif işgücü piyasası programlarının başında işsizlik ödenekleri gelmektedir. İşsizlik ödeneği işgücünün işsiz kaldığı dönemde refah kaybını minimize etmek amacıyla uygulanan programlardan biri olduğu ve doğrudan gelir desteği sunduğu için pasif programlar içerisinde konumlandırılmakla birlikte Kapar (2005, s. 149)'a göre işsizlik ödeneklerinden faydalanma koşulları incelendiğinde işgücünün sürekli iş arama kanallarına başvurmasının temel şartlardan biri olduğu ve dolayısıyla işgücünü aktif kalmaya zorladığı düşünülmektedir. Bu doğrultuda işsizlik ödeneklerinin aktif programlar gibi istihdamı artırmaya yönelik uygulamalar arasında sayılabileceği ifade edilmektedir.

İşsizlik ödenekleri denilince akla temelde iki uygulama gelmektedir. Bunlardan biri işsizlik sigortası diğeri işsizlik yardımlarıdır. İşsizlik sigortası temelde ücretli çalıştığı dönemde bireylerden yapılan prim kesintileri sonucunda yeterli düzeyde prim ödemesi yapmış olanların işsiz kaldıkları dönemde faydalanabileceği bir gelir olarak değerlendirilmektedir. İşsizlik sigortası ile işsiz kalan dönemde ödenen tazminat görel olarak cömert kabul edilmekle birlikte sınırlı süreli ve yeniden işsiz kalan dönem için tekrar gerekli koşulların sağlanmasını zorunlu kılar. Bu bağlamda işsizlik sigortasının gençleri ve yeterli süre çalışmamış bireyleri kapsamadığı söylenebilmektedir. Bu sebeple pek çok ülkede işsizlik sigortasının yanında genellikle daha düşük miktarda işsizlik yardımlarıyla herkesi kapsayacak bir uygulama biçimi tercih edilmektedir (Pellizzari, 2006).

İşsiz kalanların ve düzenli iş bulamayan işgücünün istihdama yarı zamanlı ya da kısa süreli tam zamanlı işlerle katılımının sağlanması bazı durumlarda işsizlik yardımlarının bu işlerde elde edecekleri gelirden daha yüksek olması sebebiyle tercih edilen bir durum olmayabilir. Bu anlamda işgücünün yarı zamanlı ya da kısa süreli tam zamanlı işleri tercih etmesi için kısmi işsizlik yardımlarına başvurulmaktadır. Yarı zamanlı ve kısa süreli tam zamanlı işlerde çalışan işgücünün sonrasında tam zamanlı işlere geçişinin kolaylaştırıldığı noktada kısmi işsizlik yardımları aracılığıyla tam zamanlı olmayan bu işlerin sübvansede edilmesi işgücünün verimliliğini artırabilmesi açısından makul bir uygulama olarak değerlendirilmektedir. Bu nedenle İskandinav ülkelerinin tamamında, pek çok Avrupa ülkesinde ve ABD'de kısmi işsizlik yardımları yüksek düzeyde uygulanmaktadır (Kyyrä, 2010).

Yeni teknolojilerde yaşanan artışla birlikte geçici ve yarı zamanlı çalışma biçimlerinin yaygınlaşması pek çok ülkede yarı zamanlı çalışan kişi sayısında önemli ölçüde artış yaşanmasına neden olmuştur. Bu bağlamda düzenli işlerde çalışmayan ve düzenli iş arayan işgücünün desteklenmesinde yarı zamanlı işsizlik yardımının işsizlik ödenekleri içerisinde payı da artmıştır. Yarı zamanlı işsizlik yardımıyla işsizlerin geçici işlerde çalışmayı kabul etmeleri desteklenerek bu geçici işlerin düzenli işlere geçişlerinde basamak olmasını sağlamak hedeflenmektedir (Benghalem, Cahuc ve Villedieu, 2022, s. 2). Pasif işgücü piyasası programları temelde işsiz

kesimin refahını destekleme hedefinde görülmekle birlikte faydalanma koşulları ve programların amaçları dikkate alındığında işgücünün atıl konuma geçmesini engelleme ve onları aktif olarak iş aramaya ya da kısmi ve yarı-zamanlı da olsa çalışmalarını desteklemektedir. Bu anlamda pasif işgücü piyasası programlarına yönelik bireyleri ataletle sürükleyecekleri eleştirisinin geçerliliği sorgulamaya açıktır.

Literatür Taraması

Literatürde işgücü piyasası programlarının istihdamla ilişkisi ve etkinliği çeşitli ülkelerde farklı araştırmacılarca çalışılmış olmakla birlikte temelde aktif işgücü piyasası programlarına odaklanıldıkları görülmektedir. Pasif işgücü piyasası programlarının etkinliğine yönelik veya özellikle aktif programlarla karşılaştırmasının sınırlı olduğu literatür taramasında anlaşılmaktadır. İşgücü piyasası programları ve istihdam ilişkisinin incelendiği çalışmalara bakıldığında ilk olarak Fredriksson ve Johansson (2003) İsveç'te aktif programlar içerisinde yer alan iş yaratma ve eğitim programlarının istihdam üzerine etkisini inceledikleri çalışmalarında, her iki programa katılımın uzun vadede iş bulma olasılığını ve dolayısıyla istihdam oranını azalttığı sonucuna ulaşmışlardır. İş yaratma ve eğitim programlarının istihdamı azaltıcı etkisinin programa katılımdan itibaren ilk iki yıl içerisinde ağırlıklı olduğu belirtilmektedir. Danimarka'da aktif işgücü piyasası programlarından biri olan eğitimin istihdam ve kazanç üzerindeki etkilerinin Jespersen, Munch ve Skipper (2008) tarafından incelendiği çalışmada da benzer şekilde özel ve kamu destekli eğitim programlarının istihdam üzerinde olumlu etkisi olduğu sonucuna ulaşılmaktadır. Çalışmada ayrıca eğitim programlarının kazançlar üzerinde de olumlu etkisi olduğu tespit edilmiştir. Carling ve Richardson (2004) ve Sianesi (2008) tarafından gerçekleştirilen çalışmalarda yine İsveç'te aktif programların etkinliği incelenmektedir. Carling ve Richardson istihdam sübvansiyonları, firma tarafından sağlanan işyerinde ya da işbaşıda eğitim ve sınıf temelli eğitim hizmetlerinin uygulamada etkinliğini inceledikleri çalışmada, istihdam sübvansiyonları ve firma tarafından sağlanan eğitim uygulamalarının sınıf temelli eğitimden daha etkin olduğu sonucuna ulaşılmaktadır. Sianesi ise istihdam teşviklerinin aktif programlarda açık ara en etkin uygulama olduğunu eğitimin ikinci sırada yer aldığını tespit etmiştir. Sianesi ayrıca aktif programlardan yararlanan belirli bir kesimin işsizlik yardımlarından faydalanmaya devam etmek için programlara katıldığını da belirtmektedir.

Benzer şekilde Kluve (2010) tarafından aktif işgücü piyasası programlarının etkinliği üzerine gerçekleştirilen meta analiz sonucunda, eğitime kıyasla istihdam teşviklerinin istihdama olumlu etkisinin daha olası olduğu tespit edilmiştir. Yine aynı çalışmada doğrudan iş yaratma programlarının istihdam artışındaki etkisinin istihdam teşviklerine kıyasla önemli ölçüde düşük olduğu sonucuna ulaşılmaktadır. Çalışmada ayrıca aktif işgücü piyasası programlarının işsizlik oranlarının yüksek olduğu dönemde daha etkin olduğu da belirtilmektedir. Pirciog ve arkadaşları (2015) tarafından Romanya'da aktif işgücü piyasası programı olan eğitimin istihdam üzerindeki etkisinin incelendiği çalışmada beklenenin aksine negatif bir ilişki bulunmuştur. Romanya'da eğitim programına katılan bir işsiz aynı koşullarda eğitim programına katılmayan işsize kıyasla iş bulma olasılığının daha düşük olduğu tespit edilmiştir. Yazarlar bu doğrultuda Romanya'da uygulanacak işgücü piyasası programlarının etkinliğinin artırılması için hedef kitlenin ihtiyaç ve özelliklerinin daha iyi belirlenmesini önermektedir.

Aktif işgücü piyasası programlarının ekonomik ve sosyal etkileri de literatürde incelemeye tabi tutulmuştur. Rodriguez-Planas ve Jacob (2010) Polonya'da bu etkileri inceledikleri çalışmalarında eğitim, kendi nam ve hesabına çalışanlara yönelik destek ile kamu istihdamı ve yer değiştirme hizmetlerinin ekonomik çıktıları iyileştirdiği ve özellikle kamu istihdamı hizmetlerinin işsizlik yardımı alma olasılığını azalttığı sonucuna ulaşılmaktadır. Bunun yanında kendi nam ve hesabına çalışanlara yönelik desteklerin kazançlara etkisi olmamasına rağmen istihdam beklentilerini artırdığı, eğitim hizmetlerinin ise kazançları artırırken işsizlik yardımı alma oranını düşürdüğü tespit edilmiştir.

Aktif işgücü piyasası programlarından biri olan eşleştirme hizmetlerinin, iş arayan kesimle işgücü arayan kesimi bir araya getirmesi sebebiyle istihdam üzerinde olumlu bir etki yaratması beklenmektedir. Bu bağlamda Şahin, Nal ve Kaya (2019) Türkiye’de İŞKUR eliyle yürütülen eşleştirme hizmetlerinin etkinliğini inceledikleri çalışmalarında İŞKUR’un yalnızca belirli alt kümelerde istihdama katılma piyasasının üzerinde etkisi olduğu görülmektedir. Erkeklerde İŞKUR eşleştirme hizmetlerin etkinliğinin kadınlardan daha yüksek olduğu fakat zaman içerisinde cinsiyetten bağımsız olarak istihdam yaratma kapasitesinin artmaya başladığı çalışmada tespit edilmiştir. Bununla birlikte İŞKUR eliyle yürütülen eşleştirme hizmetlerinin Türkiye’de beklenen etkiyi yaratmadığı söylenebilmektedir.

Bölgesel işsizlik düzeyi farklılıklarının aktif programların etkinliğinde belirleyici olabileceği düşüncesinden hareketle Wapler, Wolf ve Wolff (2022) Almanya’da düşük ve yüksek işsizliğin yaşandığı bölgelerde aktif işgücü piyasası programlarının etkinliğini ölçtükleri çalışmada işsizlik düzeyinin önemli bir etken olduğu sonucuna ulaşılmaktadır. Ücret sübvansiyonlarının ve doğrudan iş yaratma programlarının işsizliğin düşük olduğu bölgelerde olumlu bir etki yaratırken, yüksek olduğu bölgelerde anlamlı bir değişiklik yaratmadığı çalışmada bulgulanmıştır. Benzer şekilde ileri mesleki eğitim programlarının istihdam üzerinde, işsizliğin yüksek olduğu bölgelerde düşük olan bölgelere kıyasla daha fazla olumlu etkisi olduğu çalışmada tespit edilmiştir. Firma içi eğitim programlarının ise gerek yüksek gerek düşük işsizlik oranına sahip bölgelerde istihdam üzerinde olumlu etkisi olduğu sonucuna ulaşılmıştır. Çalışmada işsizliğin yüksek olduğu bölgelerde uygulamaların faydalanan kesime ulaştırılabilme olasılığının daha yüksek olması sebebiyle düşük işsizliğin yaşandığı bölgelere kıyasla daha etkin olduğu vurgulanmaktadır. Bununla birlikte yalnızca işsizlerin değil işsizlerin istihdama katılabilecekleri bölgenin özelliklerinin de işgücü piyasası programları belirlenirken dikkat edilmesi gereken bir unsur olduğu çalışmada ayrıca belirtilmektedir.

İşgücü piyasası programlarının çeşitli ülkelerde özellikle kırılgan gruplara odaklandığı bilinmektedir. Bunun yanında risk altında olan işgücünün istihdama katılımının ya da refah kaybının desteklenmesi noktasında da yine işgücü piyasası programlarına başvurulabilmektedir. Bu doğrultuda Holm ve arkadaşları (2017) tarafından hasta kayıtlı işgücüne yönelik aktif işgücü piyasası uygulamalarından olan eğitim programlarının istihdam üzerindeki etkisinin incelendiği çalışmada sübvansiyon edilmiş eğitim programlarına katılımın istihdamı artırdığı tespit edilmiştir. Bunun yanında sübvansiyon edilmiş eğitim programlarına katılımın istihdam süresinde bir etkisi bulunamamışken normal eğitimin ise istihdama geçişte etkisi tespit edilememiş fakat istihdam süresinde olumlu etkisi olduğu sonucuna ulaşılmıştır. Bir diğer kırılgan grup olan gençlere yönelik işgücü piyasası programlarının etkinliğinin incelendiği çalışmada Kluge ve arkadaşları (2019) tarafından, orta ve düşük gelirli ülkelerde uygulanan programların diğer ülkelere nazaran daha etkili olduğu, uygulanan program türünün temel belirleyici olduğu ve entegre şekilde kullanılan farklı uygulamaların daha etkin olduğu sonucuna ulaşılmıştır. Filges ve arkadaşları (2011) ise yine kırılgan gruplarda aktif programlar içerisinde yer alan eğitim ile pasif işgücü piyasası programlarının başında gelen işsizlik ödeneklerinin birleştirilmesinin etkinliğini inceledikleri çalışmalarında bu uygulamanın verimlilik artışına yol açmakla birlikte daha fazla eğitim yatırımı yapılmasına yol açtığı sonucuna ulaşmaktadırlar.

İşgücü piyasası programlarının karma şekilde uygulanmasının daha etkin olduğu literatürde yaygın kabul edilen bir görüştür. Bununla birlikte işgücü piyasası programları sosyal yardımlarla da entegre bir şekilde uygulanabilmektedir. Bu bağlamda Mourelo ve Escudero (2017) tarafından aktif işgücü piyasası programları araçlarının ile sosyal yardımlardan biri olan şartlı nakit transferleriyle entegre şekilde uygulanmasının Arjantin işgücü piyasasında yarattığı etkinin incelendiği çalışmada, entegre uygulamaların istihdam ve ücretler üzerinde olumlu etkisi olduğu sonucuna ulaşılmaktadır. Çalışmada ayrıca bu uygulamaların gençler üzerinde başarılı

olmasına rağmen kadınların işgücü piyasası koşullarına olumlu bir etkisi olmadığı da tespit edilmiştir. Bu açıdan değerlendirildiğinde işgücü piyasası programlarının faydalanan grupların tamamında aynı etkiye sahip olmadığı söylenebilmektedir. Bu sebeple literatürde, özellikle kırılgan grupların hedeflendiği, onların ihtiyaç ve koşullarının net tespit edildiği programların geliştirilmesi gerekliliği vurgulanmaktadır.

Irandoost (2023) aktif işgücü piyasası programlarından kamu eliyle yürütülen eğitim, istihdam teşvikleri ve iş yaratma faaliyetlerinin OECD ülkeleri için işsizlik üzerinde etkilerinin incelediği çalışmada cinsiyet temelli bir analiz gerçekleştirilmiştir. Yapılan analizlerle kamu işgücü piyasası programlarının işsizliği azaltıcı yönde etkisi olmakla birlikte kadınlarda bu etkinin erkeklere kıyasla daha yüksek olduğu sonucuna ulaşılmaktadır. Ayrıca kamu eliyle sunulan hizmetlere talebin ve altyapı imkanlarının yetersiz olduğu yerlerde aktif işgücü piyasası programlarının etkisinin olmayacağı da çalışmada vurgulanmaktadır. Bu bağlamda işgücü piyasası programlarının etkinliğinde, uygulandığı bölgenin altyapı ve talep açısından özelliklerinin en az faydalanacak kitlenin özellikleri kadar önemli olduğu söylenebilmektedir.

Pasif işgücü piyasası programları yalnızca işsizlerin gelir ve refah kaybını telafi etmekle kalmayıp aynı zamanda kayıtdışı istihdamın yaygınlaşmasının önüne geçme amacıyla da başvuru alan işgücü piyasası programları olarak da değerlendirilmektedir. Bu bağlamda Liepmann ve Pignatti (2024) çalışmalarında işsizliğin yarattığı etkiden kaçınmak ve yardımlardan faydalanmak için kayıtdışı istihdama yönelen işsizlerin daha yüksek miktarda işsizlik yardımlarıyla desteklendiği durumda kayıtdışı piyasaya yönelme eğilimlerinin azaldığı sonucuna ulaşılmıştır.

Pasif programlar kapsamında yer alan yardımlardan faydalanma belirli koşullara bağlı olarak gerçekleşmektedir. Bu anlamda özellikle yaşlı bireylerin işsizlik yardımlarından yararlanabilme süreleri ve bu süreleri belirleyen kuralların değişiminin yaşlıların istihdama katılım kararlarını ne ölçüde etkileyeceğinin Arranz ve García-Serrano (2023) tarafından incelendiği çalışmada, İspanya’da işsizlik yardımlarından sınırsız yararlanma yaşının yukarı çekilmesiyle yaşlıların istihdama katılım oranlarının yükseldiği sonucuna ulaşılmıştır. Kısmi işsizlik yardımından faydalanabilmek için başvuru alan kişinin tam zamanlı iş arayışını sürdürmesi koşulu aranmaktadır. Bu bağlamda işsizlerin aktif kalmasını sağlayan pasif programlarından biri olan kısmi işsizlik yardımının istihdam ile ilişkisinin Finlandiya’da incelendiği çalışmada (Kyyrä, 2010) yardımların erkeklerde tam zamanlı istihdama geçişi kolaylaştırdığı fakat kadınların tam zamanlı iş bulmalarına yardımcı olmadığı sonucuna ulaşılmıştır. Bu bağlamda kısmi işsizlik yardımının tam zamanlı istihdam için etkisinin cinsiyet düzeyinde farklı sonuçlar yaratabileceği gözden kaçırılmamalıdır.

Pasif işgücü piyasası programları bazı kesimlerce bireylerin risk alma ve iş kurma girişimlerini engellediği aynı zamanda istihdama katılım kararlarını azalttığı gerekçesiyle eleştirilmektedir. Jia (2023) tarafından ABD’de işsizlik yardımları ve girişimcilik kararı arasındaki ilişkinin incelendiği çalışmada öngörülerin düşük nitelikli işsizler için geçerli iken yüksek nitelikli kişiler için geçerli olmadığı sonucuna ulaşılmıştır. Çalışmada işsizlik yardımlarında yaşanan artışın düşük nitelikli ve ihtiyaç sahibi kişilerin girişimci olma eğilimlerini azaltırken kalifiye ya da yüksek nitelikli kişilerin girişimcilik kararında çok az etkili olduğu tespit edilmiştir. Martins (2021) ise Portekiz’de işsizlik yardımlarının işten ayrılma kararına etkisini incelediği çalışmada, işsizlik yardımlarından yararlanma koşullarına ulaşanlarda işten ayrılma kararının %10 düzeyinde arttığı sonucuna ulaşmakta iken bu durumun birkaç kısa süreli istihdam dönemi geçirmiş ve yüksek işsizlik yardımı ikame oranına sahip kişiler için daha baskın olduğu ayrıca belirtilmektedir. Bu bağlamda çalışmada sorumluluk kamu istihdam hizmetleri ve kurumlara da yüklenmektedir.

Türkiye’de pasif işgücü piyasası programları ile işsizlik arasındaki ilişkinin incelendiği çalışmada Bayraktar ve Yaşarlar (2017) tarafından kısa dönemde pasif programlar kapsamındaki ücret garanti fonu ödemelerinin, uzun dönemde ise işsizlik sigortası fonu ödemelerinin işsizliği artırdığı sonucuna ulaşılmıştır. Kılınç Savrul ve

Uzunca (2020) tarafından gerçekleştirilen çalışmada da uzun dönemde işsizlik ödeneğinin işsizlik oranını artırdığı tespit edilmiştir. Dolayısıyla literatürde işsizlik yardımlarının istihdama katılım kararına ve işsizlik oranına etkisinin farklı olduğu gözlenmektedir. Bu durum aynı zamanda işsizliklerin beşeri sermayeleri ile ve ülkelerin politik istikrarları, ücret ve yardım düzeyleri ile sosyo-ekonomik koşullarıyla da ilişkilidir. Bu doğrultuda doğrudan işsizlik yardımlarının istihdamı olumsuz etkileyeceğini söylemek sağlıklı olmayacaktır.

Literatür incelendiğinde işgücü piyasası programları ve istihdam ilişkisi literatürde kendisine sıklıkla yer bulan tartışma olmakla birlikte aktif ve pasif programların birlikte etkinliğini inceleyen çalışmaların kısıtlı olduğu görülmektedir. Bunun yanında işgücü piyasası programlarının farklı refah rejimlerinde istihdam üzerindeki etkinliğinin karşılaştırmalı bir biçimde ele alınması noktasında eksiklik olduğu da söylenebilmektedir. Bu bağlamda çalışmanın, aktif ve pasif programları birlikte ele alması, farklı işgücü piyasası ve sosyal güvenlik karakterine sahip ülkeler özelinde konunun tartışılıyor olması sebebiyle literatüre katkı sağlayacağı düşünülmektedir.

Yöntem

Veri Seti

Aktif ve pasif işgücü piyasası programlarının istihdam üzerinde etkisi olduğu bilinmektedir. Bu doğrultuda farklı refah rejiminde yer alan ülkelerde aynı politika uygulamalarının istihdam üzerinde nasıl bir etkisi olduğunun incelenmesi hedefiyle gerçekleştirilen çalışmada her bir ülke için ayrı ayrı ARDL modelleri kurgulanmış ve analizler gerçekleştirilmiştir. Liberal, muhafazakar, sosyal demokrat ve Güney Avrupa refah rejimini temsil eden ülkeler sırasıyla ABD, Almanya, İsveç ve İspanya'dır. İstihdam oranı bağımlı değişken iken eğitim harcamaları, istihdam teşvikleri, doğrudan istihdam yaratma ve çalışma dışı gelir desteği açıklayıcı değişkenlerdir. Eğitim harcamaları, istihdam teşvikleri ve doğrudan istihdam yaratma aktif işgücü piyasası programları iken çalışma dışı gelir desteği pasif işgücü piyasası programıdır. Değişkenler ve hesaplanmış biçimleri aşağıda yer alan Tablo 1'de görülmektedir.

Tablo 1
Değişkenler ve Hesaplama Biçimleri

Değişken	Hesaplanması	Notasyon
İstihdam Oranı	İstihdam Edilenler/Aktif Nüfus	IST
Eğitim Harcamaları	Kamu Eğitim Harcamalarının GSYİH içindeki payı	EG
İstihdam Teşvikleri	İstihdam Teşviklerinin GSYİH içindeki payı	IT
Doğrudan İş Yaratma	Doğrudan İş Yaratma Desteğinin GSYİH içindeki payı	DIY
Çalışma Dışı Gelir Desteği	İş Dışı Gelir ve Bakım Desteğinin GSYİH içindeki payı	CDGD

Tablo 1'de kullanılan değişkenlere ilişkin veriler OECD veri tabanından elde edilen ikincil verilerden oluşmaktadır.

Analizleri yapılan ABD, Almanya, İsveç ve İspanya, Esping-Andersen'in refah rejimleri sınıflandırmasında yer alan liberal, muhafazakar ve sosyal demokrat rejimleri ile Leibfried'in bu sınıflandırmaya katkısı olarak nitelendirilen Güney Avrupa rejiminin öncül ülkeleri olarak çalışma kapsamında incelenmektedir. Çalışmanın zaman boyutu 1991-2020 yıllarından oluşmaktadır. Değişkenlere ilişkin veriler OECD veri tabanından elde edilmiştir. Ülkelere ve değişkenlere ilişkin tanımlayıcı istatistik değerleri Tablo 2'de gösterilmektedir.

Tablo 2
Tanımlayıcı İstatistikler

ABD					
	IST	EG	IT	DIY	CDGD
Ortalama	132725.4	0.0520	0.1290	0.0070	0.4067
Ortanca	133491.5	0.0500	0.0000	0.0100	0.3050
Maksimum	147191.0	0.0800	2.5100	0.0100	1.0600
Minimum	114419.0	0.0300	0.0000	0.0000	0.1400
Std. Sapma	8892.463	0.0163	0.5039	0.0047	0.2557
Çarpıklık	-0.5529	0.0625	4.0703	-0.8729	1.1235
Basıklık	2.5390	1.7363	18.6550	1.7619	3.1912
Jarque-Bera	1.7940	2.0156	389.1886	5.7256	6.3566
Olasılık	0.4078	0.3650	0.0000	0.0571	0.0417
ALMANYA					
	IST	EG	IT	DIY	CDGD
Ortalama	37448.10	0.3713	0.0613	0.1443	1.4817
Ortanca	36901.00	0.3750	0.0600	0.0900	1.4150
Maksimum	41065.07	0.6400	0.1200	0.4000	2.3800
Minimum	35415.00	0.1800	0.0200	0.0100	0.7000
Std. Sapma	1777.780	0.1470	0.0292	0.1291	0.5466
Çarpıklık	0.6223	0.0993	0.3221	0.5857	0.0217
Basıklık	2.0869	1.6370	2.1062	1.8110	1.5340
Jarque-Bera	2.9785	2.3713	1.5173	3.4823	2.6888
Olasılık	0.2255	0.3055	0.4683	0.1753	0.2607
İSVEÇ					
	IST	EG	IT	DIY	CDGD
Ortalama	4366.754	0.3400	0.5210	0.1053	1.1403
Ortanca	4370.020	0.1900	0.4950	0.0000	1.0300
Maksimum	4937.100	0.9400	0.7700	0.5100	2.3900
Minimum	3923.000	0.0600	0.3700	0.0000	0.4300
Std. Sapma	304.2374	0.2941	0.1097	0.1720	0.5980
Çarpıklık	0.2534	0.7679	0.8274	1.2332	0.6880
Basıklık	2.1301	2.1447	3.0550	2.8671	2.3403
Jarque-Bera	1.2671	3.8625	3.4268	7.6258	2.9107
Olasılık	0.5307	0.1450	0.1803	0.0221	0.2333
İSPANYA					
	IST	EG	IT	DIY	CDGD
Ortalama	16679.50	0.1490	0.1940	0.0850	2.0993
Ortanca	17421.97	0.1400	0.2000	0.0900	1.7950
Maksimum	20436.86	0.2200	0.5600	0.1200	3.3900
Minimum	12249.40	0.1100	0.0600	0.0400	1.2900
Std. Sapma	2674.114	0.0316	0.1213	0.0267	0.7492
Çarpıklık	-0.4270	0.5825	0.7804	-0.3298	0.4362
Basıklık	1.7641	2.4232	3.6018	1.8045	1.5267
Jarque-Bera	2.8212	2.1121	3.4977	2.3304	3.6645
Olasılık	0.2440	0.3478	0.1740	0.3119	0.1601

Tablodaki tanımlayıcı istatistik sonuçları incelendiğinde ABD’de değişkenlerin Jargue-Bera olasılık değerlerine göre IT ve CDGD’nin değerlerinin kritik değerden düşük olduğu ve normal dağılıma uymadığı IST, EG ve DIY değişkenlerinin normal dağıldığı görülmektedir. Bu bağlamda çoklu doğrusal bağlantı (ÇDB) ve içsellik analizleri Spearman korelasyon testi kullanılarak gerçekleştirilecektir. Almanya’da değişkenlerin tamamının normal dağılıma uyduğu ve ÇDB ile içsellikte Pearson korelasyon testinin kullanılacağı tespit edilmiştir. İsveç tanımlayıcı istatistik sonuçlarında DIY değişkeninin normal dağılıma uymadığı diğer değişkenlerin normal dağılım gösterdiği görülmektedir. Dolayısıyla değişkenlerden en az bir tanesinin normal dağılıma uymadığı durumda kullanılan Spearman korelasyon testi ile devam edilmiştir. Son olarak İspanya’da durum Almanya ile benzerlik göstermektedir. Değişkenlerin tamamı normal dağıldığı için Pearson korelasyon testi kullanılmıştır.

Ön Test Sonuçları

Tablo 3
Çoklu Doğrusal Bağlantı ve İçsellik Test Sonuçları

Korelasyon	ABD						Korelasyon	ALMANYA					
	HT	IST	EG	IT	DIY	CDGD		HT	IST	EG	IT	DIY	CDGD
HT	1.000						HT	1.000					
IST	0.474	1.000					IST	0.342	1.000				
EG	-	-	1.000				EG	1.15E	-	1.000			
	0.063	0.799						0.872					
IT	-	0.547	-	1.000			IT	2.01E	-	0.616	1.000		
	0.000		0.409					0.664					
DIY	0.012	-	0.495	-	1.000		DIY	2.22E	-	0.853	0.265	1.000	
		0.483		0.502				0.727					
CDGD	-	-	0.442	0.217	0.214	1.000	CDGD	5.24E	-	0.818	0.595	0.723	1.000
	0.267	0.286						0.906					
Korelasyon	İSVEÇ						Korelasyon	İSPANYA					
	HT	IST	EG	IT	DIY	CDGD		HT	IST	EG	IT	DIY	CDGD
HT	1.000						HT	1.000					
IST	0.223	1.000					IST	0.775	1.000				
EG	0.045	-	1.000				EG	1.30E	-	1.000			
		0.775						0.101					
IT	0.114	-	0.367	1.000			IT	2.59E	0.349	0.353	1.000		
		0.153											
DIY	0.273	-	0.760	0.454	1.000		DIY	1.80E	0.596	0.063	0.451	1.000	
		0.789											
CDGD	0.033	-	0.773	0.242	0.818	1.000	CDGD	4.12E	-	0.059	-	-	1.000
		0.874						0.279		0.119	0.503		

*"HT" ibaresi hata terimini sembolize etmektedir.

**ABD ve İsveç'te analizler Spearman korelasyon testi ile Almanya ve İspanya'da Pearson korelasyon testi ile yapılmıştır.

Tablo 3'te yer alan ÇDB test sonuçları incelendiğinde ABD, Almanya, İsveç ve İspanya'da tüm değişkenlerde korelasyon katsayısı 0.90'ın altında yer almaktadır. Bu doğrultuda değişkenler arasında çoklu doğrusal bağlantı sorununun olmadığı (Tabachnick ve Fidell, 2001) görülmektedir. Hata terimi ve açıklayıcı değişkenler arasındaki ilişki düzeyinin tespit edildiği içsellik test sonuçları yine Tablo 3'te yer almaktadır. Tablodaki korelasyon değerlerine göre dört ülkede hata terimi ile açıklayıcı değişkenler arasında yüksek düzeyde ilişki tespit edilememiştir. Bu doğrultuda modelde içsellik sorunu olmadığı söylenebilmektedir.

Tablo 4
Zivot-Andrews Birim Kök Test Sonuçları

ABD						ALMANYA					
Değişken	<i>t-ista.</i>	Olas.	<i>t-ista.</i>	Olas.	Sonuç	Değişken	<i>t-ista.</i>	Olas.	<i>t-ista.</i>	Olas.	Sonuç
Sabit						Sabit					
IST	<i>Düzye</i>		<i>Birinci Fark</i>		I(1)	IST	<i>Düzye</i>		<i>Birinci Fark</i>		I(1)
	-2.706	0.8284	-4.458	0.0483			-2.656	0.8476	-5.144	< 0.01	
Sabit ve Trend						Sabit ve Trend					
IST	<i>Düzye</i>		<i>Birinci Fark</i>		I(1)	IST	<i>Düzye</i>		<i>Birinci Fark</i>		I(1)
	-3.486	0.4147	-5.798	< 0.01			-3.760	0.2738	-4.954	0.0149	
Sabit						Sabit					
EG	<i>Düzye</i>		<i>Birinci Fark</i>		I(1)	EG	<i>Düzye</i>		<i>Birinci Fark</i>		I(1)
	-3.156	0.5934	-7.211	< 0.01			-3.082	0.6383	-7.764	< 0.01	
Sabit ve Trend						Sabit ve Trend					
EG	<i>Düzye</i>		<i>Birinci Fark</i>		I(1)	EG	<i>Düzye</i>		<i>Birinci Fark</i>		I(1)
	-3.137	0.6261	-6.997	< 0.01			-3.193	0.5928	-6.647	< 0.01	
Sabit						Sabit					
IT	<i>Düzye</i>		<i>Birinci Fark</i>		I(1)	IT	<i>Düzye</i>		<i>Birinci Fark</i>		I(0)
	-3.894	0.1960	-11.505	< 0.01			-4.561	0.0367	-	-	
Sabit ve Trend						Sabit ve Trend					
IT	<i>Düzye</i>		<i>Birinci Fark</i>		I(1)	IT	<i>Düzye</i>		<i>Birinci Fark</i>		I(0)
	-3.221	0.5760	-10.525	< 0.01			-4.956	0.0148	-	-	
Sabit						Sabit					
DIY	<i>Düzye</i>		<i>Birinci Fark</i>		I(0)	DIY	<i>Düzye</i>		<i>Birinci Fark</i>		I(0)
	-6.532	< 0.01	-	-			-5.747	< 0.01	-	-	
Sabit ve Trend						Sabit ve Trend					
DIY	<i>Düzye</i>		<i>Birinci Fark</i>		I(0)	DIY	<i>Düzye</i>		<i>Birinci Fark</i>		I(0)
	-4.852	0.0193	-	-			-6.031	< 0.01	-	-	
Sabit						Sabit					
CDGD	<i>Düzye</i>		<i>Birinci Fark</i>		I(0)	CDGD	<i>Düzye</i>		<i>Birinci Fark</i>		I(1)
	-4.779	0.0189	-	-			-3.833	0.2217	-4.489	0.0446	
Sabit ve Trend						Sabit ve Trend					
CDGD	<i>Düzye</i>		<i>Birinci Fark</i>		I(0)	CDGD	<i>Düzye</i>		<i>Birinci Fark</i>		I(1)
	-8.255	< 0.01	-	-			-4.025	0.1644	-4.782	0.0239	
İSVEÇ						İSPANYA					
Sabit						Sabit					
IST	<i>Düzye</i>		<i>Birinci Fark</i>		I(1)	IST	<i>Düzye</i>		<i>Birinci Fark</i>		I(1)
	-2.217	0.9607	-6.625	< 0.01			-3.320	0.4920	-5.075	< 0.01	
Sabit ve Trend						Sabit ve Trend					
IST	<i>Düzye</i>		<i>Birinci Fark</i>		I(1)	IST	<i>Düzye</i>		<i>Birinci Fark</i>		I(1)
	-3.672	0.3156	-6.389	< 0.01			-3.555	0.3749	-6.353	< 0.01	
Sabit						Sabit					
EG	<i>Düzye</i>		<i>Birinci Fark</i>		I(0)	EG	<i>Düzye</i>		<i>Birinci Fark</i>		I(1)
	-7.998	< 0.01	-	-			-4.067	0.1350	-6.756	< 0.01	
Sabit ve Trend						Sabit ve Trend					
EG	<i>Düzye</i>		<i>Birinci Fark</i>		I(0)	EG	<i>Düzye</i>		<i>Birinci Fark</i>		I(1)
	-4.933	0.0158	-	-			-3.683	0.3101	-4.945	0.0153	

Tablo 4
Zivot-Andrews Birim Kök Test Sonuçları (Devamı)

	Sabit				I(1)		Sabit				I(1)
	Düzye		Birinci Fark				Düzye		Birinci Fark		
IT	-3.721	0.2719	-4.661	0.0276	I(1)	IT	-2.176	0.9658	-4.710	0.0238	I(1)
	Sabit ve Trend						Sabit ve Trend				
DIY	-3.836	0.2417	-4.546	0.0477	I(1)	DIY	-1.973	> 0.99	-4.423	0.0667*	I(1)
	Sabit ve Trend						Sabit ve Trend				
DIY	-18.383	< 0.01	-	-	I(0)	DIY	-3.205	0.5640	-5.195	< 0.01	I(1)
	Sabit ve Trend						Sabit ve Trend				
CDGD	-26.486	< 0.01	-	-	I(0)	CDGD	-3.121	0.6355	-7.043	< 0.01	I(1)
	Sabit ve Trend						Sabit ve Trend				
CDGD	-3.507	0.3833	-5.553	< 0.01	I(1)	CDGD	-4.927	0.0111	-	-	I(0)
	Sabit ve Trend						Sabit ve Trend				
CDGD	-2.768	0.8162	-4.825	0.0208	I(1)	CDGD	-5.726	< 0.01	-	-	I(0)
	Sabit ve Trend						Sabit ve Trend				

“*” %10 düzeyinde anlamlılığı ifade etmektedir.

t-istatistik Kritik Değerler			
Sabit		Sabit ve Trend	
%1	-4.949	%1	-5.067
%5	-4.444	%5	-4.525
%10	-4.194	%10	-4.261

Değişkenlerin durağanlık düzeylerini gösteren birim kök test sonuçları (Tablo 4) incelendiğinde; ABD’de sabit ile sabit ve trendli modellerde IST, EG ve IT değişkenlerine ilişkin olasılık değerlerinin kritik değer olan 0.05’ten büyük olduğu birinci dereceden farkları alındığında olasılık değerlerinin kritik değerden küçük olduğu ve durağanlaştığı görülmektedir. Dolayısıyla ABD’de IST, EG ve IT değişkenleri I(1)’dir. DIY ve CDGD değişkenlerinin ise sabit ile sabit ve trendli modeller için olasılık değerleri kritik değerden küçüktür. Bu doğrultuda bu iki değişkenin düzeyde durağan yani I(0) olduğu görülmektedir.

Almanya’da IST, EG ve CDGD değişkenleri sabit ile sabit ve trendli modellerde düzeyde durağan olmadıkları fakat birinci dereceden farkları alındığında durağanlaştıkları ve I(1) oldukları; IT ve DIY değişkenlerinin ise düzeyde durağan yani I(0) oldukları tabloda gözlenmektedir.

İsveç sonuçları incelendiğinde IST, IT ve CDGD değişkenlerine ilişkin olasılık değerleri düzeyde kritik değerden büyük iken birinci farkı alındığında küçüldüğü ve durağanlaştığı yani I(1) olduğu gözlenmekte iken EG ve DIY değişkenlerinin düzeyde durağan I(0) olduğu gözlenmektedir.

İspanya’da ise sabit ile sabit ve trendli modellerde IST, EG, IT ve DIY değişkenleri birinci dereceden farkları alındığında durağanlaşmakta I(1) iken CDGD değişkeni düzeyde durağan yani I(0)’dır.

Tablo 5
Breusch-Godfrey LM Otokorelasyon Test Sonuçları

	ABD	Almanya	İsveç	İspanya
F-istatistik	5.3305	21.4592	120.5292	120.0511
R-kare	5.4522	14.1616	25.0183	25.0018
Olasılık	0.0299	0.0001	0.0000	0.0000
Ki-kare Olasılık	0.0195	0.0002	0.0000	0.0000

*H₀: Otokorelasyon yoktur.

Modelin hata teriminde otokorelasyon sorununun varlığının incelendiği Tablo 5'te ARDL modeli kurgulanmadan önce ABD, Almanya, İsveç ve İspanya'da olasılık değerlerinin kritik değerden küçük olduğu dolayısıyla H₀ hipotezinin reddedildiği görülmektedir. Dolayısıyla dört ülke için de ARDL modeli öncesi otokorelasyon sorunu olduğu tespit edilmiştir. ARDL modeli ile otokorelasyon sorununun çözülmesi beklenmektedir.

Değişkenler arasında uzun dönemli eşbütünlüşme ilişkisinin varlığı Pesaran vd. (2001) tarafından geliştirilen ARDL sınır testi (Tablo 6) ile incelenmiştir.

Tablo 6
F Sınır Testi Sonuçları

	ABD	Almanya	İsveç	İspanya
k	4	4	4	4
F-istatistik değeri	18.5368	4.8982	9.7016	8.2964
Alt sınır (%1)	3.29	3.29	3.29	3.29
Üst Sınır (%1)	4.37	4.37	4.37	4.37

*k modeldeki açıklayıcı değişken sayısını ifade etmektedir.
** H₀: Eşbütünlüşme yoktur.

Tablo 6'da yer alan sınır testi test sonuçları incelendiğinde ABD, Almanya, İsveç ve İspanya için istatistik değerinin alt ve üst sınır değerlerinden yüksek olduğu ve H₀ hipotezi reddedilmiştir. Bu anlamda tüm ülkelerde değişkenler arasında eşbütünlüşme ilişkisi olduğu tespit edilmiştir.

Tahmin Modeli

ARDL yöntemi bağımlı ve açıklayıcı değişkenler arasındaki kısa ve uzun dönemli ilişkilerin incelenmesine imkan sağlamaktadır. Bunun yanında ARDL değişkenlerin farklı düzeyde durağanlığına izin veren bir yöntem olma özelliği taşımaktadır. Bu bağlamda bağımlı ve açıklayıcı değişkenlerin farklı düzeyde durağan olmaları ve işgücü piyasası programları ile istihdam arasındaki kısa ve uzun dönemli ilişkilerin ortaya çıkarılması hedefi sebebiyle çalışmada ARDL yöntemi tercih edilmiştir. Çalışmada kurgulanan ARDL modelleri şu şekildedir: ABD için oluşturulan modelde kısa ve uzun dönemde (4,3,4,4); Almanya'da kısa ve uzun dönem için (4,4,4,3); İsveç için kısa ve uzun dönemde (4,4,4,4) ve son olarak İspanya'da kısa ve uzun dönemde (4,2,3,4,4) modelleri geçerli modeller olarak belirlenmiştir. Uzun ve kısa dönem ARDL modeli denklemleri aşağıda yer almaktadır. Uzun dönem ARDL modeli denklemi;

$$\Delta Y_t = \alpha + \delta Y_{t-1} + \theta X_{t-1} + \sum_{i=1}^{n-1} \phi_i \Delta Y_{t-i} + \sum_{i=1}^{m-1} \psi_i \Delta X_{t-i} + \varepsilon_t \quad (1)$$

Kısa dönem ARDL modeli denklemi;

$$\Delta Y_t = \beta_0 + \sum_{i=1}^1 \beta_{1i} \Delta Y_{t=i} + \sum_{i=0}^0 \beta_{2i} \Delta X_{t=i} + \varphi ECT_{t=1} + \mu_t \quad (2)$$

Yukarıda yer alan denklemlerde “Y” bağımlı, “X” açıklayıcı değişkeni “ α ve β_0 ” sabit terimi, “t” zaman boyutunu, ECT hata düzeltme terimini ve “ ε ve μ ” modelin hata terimini sembolize etmektedir.

Bulgular

Uzun dönem sınır testi katsayı tahmin sonuçları Tablo 7’de, kısa dönem hata düzeltme modeli (ECM) tahmin sonuçları ise Tablo 8’de gösterilmektedir.

Tablo 7
ARDL Uzun Dönem Katsayı Tahmin Sonuçları

Bağımlı Değişken: IST					
	Değişken	Katsayı	Std. Hata	t-istatistik	Olasılık
ABD (4,3,4,4)	EG	-3.2845	0.3929	-8.3587	0.0000
	IT	0.0200	0.0089	2.2444	0.0403
	DIY	5.2180	1.1301	4.6172	0.0003
	CDGD	-0.2816	0.0601	-4.6898	0.0003
	C	12.0772	0.0195	620.3524	0.0000
ALMANYA (4,4,4,3)	EG	0.0444	0.1076	0.4124	0.6849
	IT	-0.9100	0.3338	-2.7259	0.0139
	DIY	-0.2090	0.1008	-2.0738	0.0527
	CDGD	-0.0403	0.0173	-2.3316	0.0315
	C	10.6711	0.0164	651.2247	0.0000
İSVEÇ (4,4,4,4)	EG	0.0491	0.0811	0.6050	0.5542
	IT	-0.1874	0.1609	-1.1644	0.2624
	DIY	0.7200	0.3182	2.2628	0.0389
	CDGD	-0.2012	0.0614	-3.2761	0.0051
	C	8.5901	0.0931	92.3115	0.0000
İSPANYA (4,2,3,4,4)	EG	-8.7875	2.7218	-3.2286	0.0044
	IT	3.4482	1.0494	3.2857	0.0039
	DIY	2.4089	1.7301	1.3923	0.1799
	CDGD	-0.6794	0.1871	-3.6312	0.0018
	C	11.8619	0.6715	17.6660	0.0000

Yukarıda yer alan uzun dönemli katsayı tahmin sonuçları incelendiğinde, ABD’de tüm değişkenlerin anlamlı olduğu görülmektedir. EG ve CDGD değişkenlerinin uzun dönemde IST değişkenini negatif; IT ve DIY değişkenlerinin ise pozitif etkilediği söylenebilmektedir. Tabloda yer alan sonuçlarda eğitim harcamaları (EG) ve çalışma dışı gelir desteğinde (CDGD) yaşanan artışın uzun dönemde ABD’de istihdamı azalttığı, istihdam teşvikleri (IT) ve doğrudan iş yaratma (DIY) değişkenlerinin ise yine uzun dönemde istihdamı artırdığı görülmektedir.

Almanya’da uzun dönemde işgücü piyasası programlarından yalnızca eğitim harcamalarının (EG) istihdamı (IST) pozitif etkilediği; istihdam teşvikleri (IT), doğrudan iş yaratma (DIY) ve çalışma dışı gelir desteği (CDGD) değişkenlerinin istihdamı negatif etkilediği (Tablo 7) gözlenmektedir. Bu doğrultuda seçili dönemde uzun vadede eğitim harcamalarının istihdamı artırdığı diğer değişkenlerin istihdamı azalttığı sonucuna ulaşılmaktadır.

İsveç için tablodaki analiz sonuçları incelendiğinde, uzun dönemde eğitim harcamaları ve doğrudan iş yaratma değişkenleri ile istihdam arasında pozitif yani istihdamı artırıcı yönde bir ilişki olduğu görülmekte iken diğer işgücü piyasası programları olan istihdam teşvikleri ve çalışma dışı gelir desteği değişkenlerinin istihdamı azaltıcı yani negatif ilişki içerisinde olduğu gözlenmektedir.

İspanya'da ise uzun dönemde eğitim ve çalışma dışı gelir desteği değişkenleri ile istihdam arasında negatif yönlü, istihdam teşvikleri ve doğrudan iş yaratma değişkenleri ile istihdam arasında pozitif yönlü ilişki tespit edilmiştir. Dolayısıyla eğitim harcamaları ve çalışma dışı gelir desteğinde yaşanan artış istihdamı azaltırken, istihdam teşvikleri ile doğrudan iş yaratmada yaşanan artış istihdamı artırmaktadır.

ABD, Almanya, İsveç ve İspanya için uzun dönem katsayı tahmini sonrasında kısa döneme ilişkin tahminler hata düzeltme modeli (ECM) ile gerçekleştirilmiştir. Hata düzeltme modeli tahmin sonuçları Tablo 8'de gösterilmektedir.

Tablo 8
Hata Düzeltme Modeli (ECM) ve Kısa Dönem Tahmin Sonuçları

Bağımlı Değişken: D(IST)					
	Değişken	Katsayı	Std. Hata	t-istatistik	Olasılık
ABD	D(EG)	-0.3586	0.0611	-5.8744	0.0000
	D(IT)	0.0040	0.0027	1.4719	0.1793
	D(DIY)	0.3240	0.1518	2.1348	0.0497
	D(CDGD)	-0.0142	0.0037	-3.8018	0.0017
	ECM(-1)	-0.2762	0.0227	-12.1776	0.0000
ALMANYA	D(EG)	0.0469	0.0178	2.6265	0.1195
	D(IT)	-0.1770	0.0467	-3.7888	0.0631
	D(DIY)	-0.2594	0.0313	-8.2793	0.0143
	D(CDGD)	-0.0289	0.0027	-10.8191	0.0084
	ECM(-1)	-0.5980	0.0530	-11.2895	0.0078
İSVEÇ	D(EG)	0.0384	0.0111	3.4549	0.0035
	D(IT)	-0.0322	0.0205	-1.5727	0.1366
	D(DIY)	-0.2002	0.0292	-6.8676	0.0000
	D(CDGD)	-0.0380	0.0049	-7.8064	0.0000
	ECM(-1)	0.1403	0.0159	8.8098	0.0000
İSPANYA	D(EG)	-0.4021	0.0439	-9.1657	0.0008
	D(IT)	0.2498	0.0140	17.8835	0.0001
	D(DIY)	-0.5899	0.0812	-7.2670	0.0019
	D(CDGD)	-0.0927	0.0033	-28.4914	0.0000
	ECM(-1)	-0.0898	0.0092	-9.7630	0.0000

Kısa dönem tahmin sonuçlarının yer aldığı Tablo 8 incelendiğinde, ABD'de eğitim harcamaları ve çalışma dışı gelir desteği değişkenlerinin istihdam ile negatif, doğrudan iş yaratma değişkeninin pozitif yönlü ilişkisi görülmektedir. İstihdam teşviklerinin kısa dönemde istihdam ile anlamlı bir ilişkisi olmadığı tabloda yer alan sonuçlarda gözlenmektedir. Bu doğrultuda ABD'de eğitim harcamaları ve çalışma dışı gelir desteğinin istihdamı azalttığı; doğrudan iş yaratmanın ise istihdamı artırdığı görülmektedir.

Almanya'da istihdam teşvikleri, doğrudan iş yaratma ve çalışma dışı gelir desteği değişkenleri ile istihdam arasında kısa dönemde negatif ilişki tespit edilmekte iken eğitim harcamaları ile istihdam arasında kısa dönemde anlamlı bir ilişki bulunamamıştır. Bu doğrultuda Almanya'da seçili dönemde kısa vadede istihdam teşvikleri, doğrudan iş yaratma ve çalışma dışı gelir desteğinde yaşanan artış istihdamı azaltmaktadır.

İsveç'te ise kısa dönemde istihdam teşvikleri ile istihdam arasında anlamlı bir ilişki tespit edilememiştir. Bunun yanında istihdam ile eğitim harcamaları arasında pozitif ilişki, doğrudan iş yaratma ve çalışma dışı gelir desteği ile istihdam arasında ise negatif ilişki tespit edilmiştir. Yani kısa dönemde eğitim harcamaları istihdamda bir artışa yol açarken doğrudan iş yaratma ve çalışma dışı gelir desteği azalışa yol açmaktadır.

Son olarak İspanya'da kısa dönemde tüm değişkenlerin istihdam ile anlamlı ilişkide olduğu (Tablo 8) görülmektedir. İlişkilerin yönüne bakıldığında, istihdam teşvikleri pozitif, eğitim harcamaları, doğrudan iş yaratma ve çalışma dışı gelir desteği negatif ilişkilidir. Dolayısıyla istihdam teşviklerinde yaşanan artış kısa vadede istihdamı artırırken; eğitim harcamaları, doğrudan iş yaratma ve çalışma dışı gelir desteği değişkenlerinde yaşanan artış istihdamı azaltmaktadır.

Tablo 8'de yer alan ECM katsayıları (CointEq(-1)) incelendiğinde; ABD, Almanya ve İspanya'da 0 ile -1 arasında değer aldığı, İsveç'te ise pozitif değer aldığı görülmektedir. Bu doğrultuda İsveç'te uzun dönemde dengeden uzaklaşmakla birlikte ABD, Almanya ve İspanya'da uzun dönemde dengeye gelindiği söylenebilmektedir.

ARDL modelinden önce dört ülke için modellerin hata terimlerinde otokorelasyon sorunu olduğu tespit edilmiş olup ARDL modellemesinden sonra bu sorunun ortadan kalkacağı beklenmektedir. Bu doğrultuda otokorelasyon test sonuçları aşağıda yer alan Tablo 9'da gösterilmektedir.

Tablo 9
Breusch-Godfrey LM Otokorelasyon Tahmin Sonuçları

	ABD	Almanya	İsveç	İspanya
F-istatistik	0.7415	0.2393	0.0632	0.3101
R-kare	1.4084	0.3886	0.1259	0.4030
Olasılık	0.4037	0.6310	0.8051	0.5833
Ki-kare Olasılık	0.2353	0.5330	0.7228	0.5255

*H₀: Otokorelasyon yoktur.

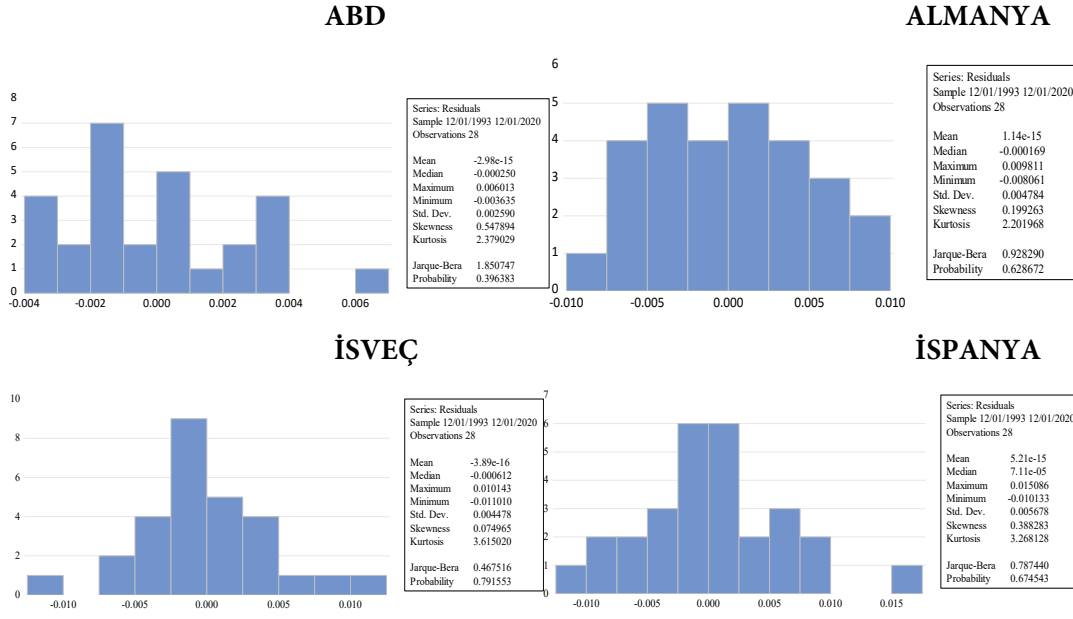
Otokorelasyon sonuçlarına göre ABD, Almanya, İsveç ve İspanya'da olasılık değerlerinin kritik değer olan 0.05'ten büyük olduğu görülmekte ve H₀ reddedilememektedir. Dolayısıyla dört ülke için kurgulanan ARDL modelleri ile otokorelasyon sorununun ortadan kalktığı görülmektedir. Modelin hata terimine ilişkin diğer bir sınaama olan değişen varyans test sonuçları Tablo 10'da yer almaktadır.

Tablo 10
Breusch-Pagan-Godfrey Değişen Varyans Test Sonuçları

	ABD	ALMANYA	İSVEÇ	İSPANYA
F-istatistik	0.4232	0.6082	1.0819	0.4836
R-kare	7.0825	6.5292	12.9907	4.7367
Olasılık	0.9300	0.7746	0.4358	0.8528
Ki-kare Olasılık	0.8521	0.6860	0.3697	0.7853
	0.9999	0.9961	0.9620	0.9630
Ölçeklendirilmiş- açıklanmış SS	1.4015	1.6216	4.8747	2.4734

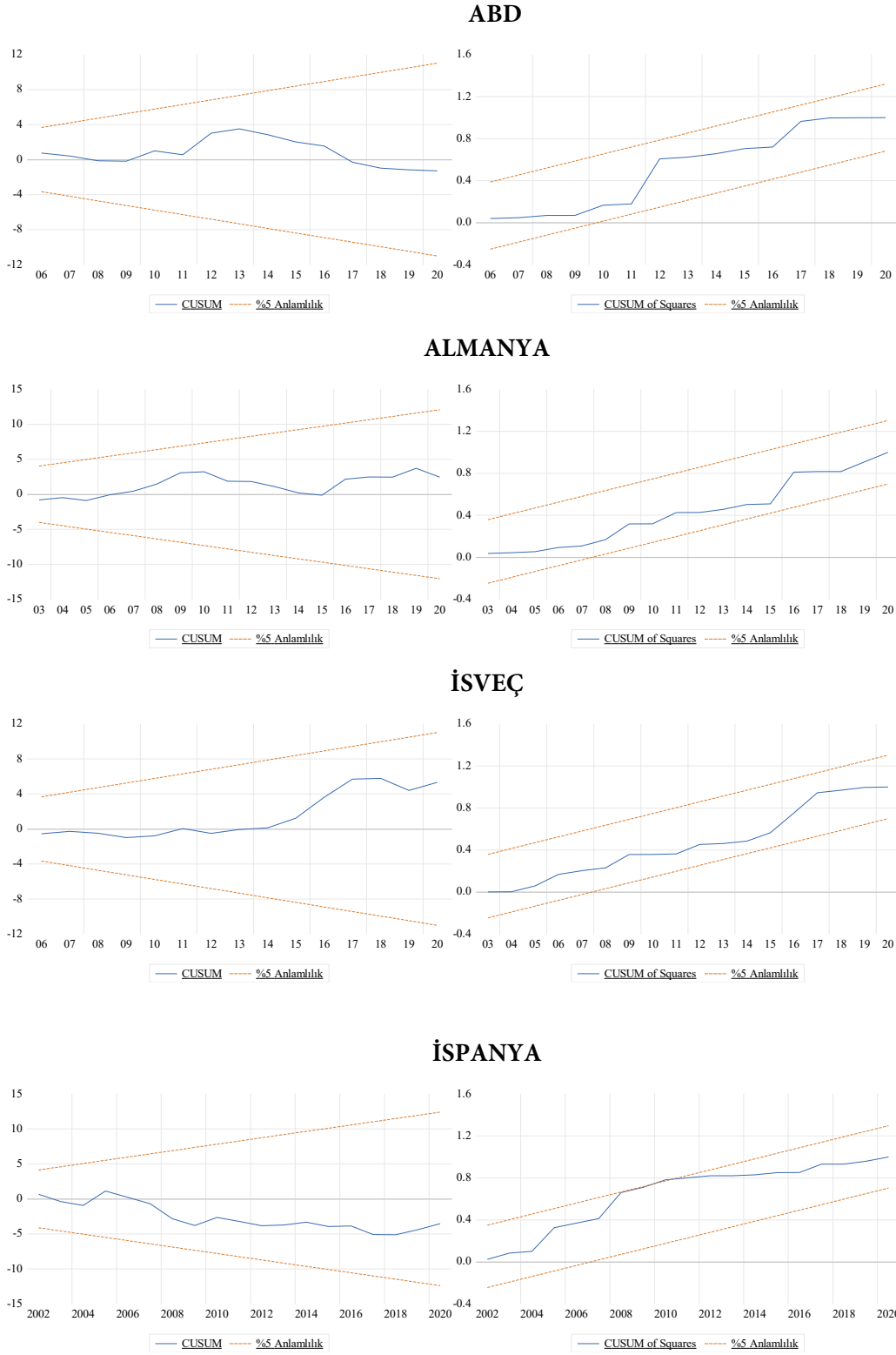
*H₀: Değişen varyans yoktur.

Değişen varyans test sonuçları incelendiğinde ABD, Almanya, İsveç ve İspanya için kurgulanan ARDL modellerinde olasılık değerlerinin 0.05'ten büyük olduğu görülmüş ve H_0 reddedilememiştir. Bu doğrultuda modellerde değişen varyans sorunu olmadığı tespit edilmiştir.



Şekil 2. Normal Dağılım Test Sonuçları ve Histogram Grafikleri

Yukarıda yer alan Şekil 2'deki normal dağılım sonuçlarına göre ABD, Almanya, İsveç ve İspanya'da olasılık değerlerinin kritik değerden yüksek olduğu ve serilerin normal dağılım gösterdiği görülmektedir. Modellerin normal dağılım sınavasından sonra kurgulanan modellerin doğru spesifikasyondan hareketle oluşturulup oluşturulmadığı ve tanımlama hatasına sahip olup olmadığı CUSUM testleri ile incelenmiştir. CUSUM test sonuçları Şekil 3'te gösterilmektedir.



Şekil 3. CUSUM ve CUSUMSQ Grafikleri

Yukarıda yer alan CUSUM ve CUSUMSQ grafikleri incelendiğinde ABD, Almanya, İsveç ve İspanya'da istatistik değerlerinin kritik değer sınırları içerisinde yer aldığı görülmektedir. Bu anlamda dört ülke için kurgulanan modellerin ve uzun dönemli sonuçların güvenilir ve istikrarlı olduğu teyit edilmiştir.

Tartışma

ABD, Almanya, İsveç ve İspanya’da eğitim, istihdam teşvikleri, doğrudan iş yaratma ve çalışma dışı gelir desteği değişkenlerinin istihdam ile kısa ve uzun dönemli ilişkilerinin yönü aşağıda yer alan Tablo 11’de özetlenmektedir.

Tablo 11

Kısa ve Uzun Dönemde Değişkenlerin İstihdam Üzerindeki Etkisi

	ABD		ALMANYA		İSVEÇ		İSPANYA	
	<i>Kısa Dönem</i>	<i>Uzun Dönem</i>	<i>Kısa Dönem</i>	<i>Uzun Dönem</i>	<i>Kısa Dönem</i>	<i>Uzun Dönem</i>	<i>Kısa Dönem</i>	<i>Uzun Dönem</i>
EG	Negatif	Negatif	Anlamsız	Anlamsız	Pozitif	Anlamsız	Negatif	Negatif
IT	Anlamsız	Pozitif	Negatif	Negatif	Anlamsız	Anlamsız	Pozitif	Pozitif
DIY	Pozitif	Pozitif	Negatif	Negatif	Negatif	Pozitif	Negatif	Anlamsız
CDGD	Negatif	Negatif	Negatif	Negatif	Negatif	Negatif	Negatif	Negatif

Yukarıdaki tablo incelendiğinde, ABD’de kısa ve uzun dönem tahmin sonuçları benzerlik göstermekle birlikte kısa dönemde anlamlı sonuç vermeyen istihdam teşviklerinin uzun dönemde istihdamı artırıcı etki gösterdiği bulgulanmıştır. Eğitim ve pasif programlardan olan çalışma dışı gelir desteği değişkenlerinin kısa ve uzun dönemde istihdamı azaltıcı etkisi görülmüştür. ABD’de kısa ve uzun dönemde istihdam artışı sağlayan tek uygulama aktif programlar içerisinde yer alan doğrudan iş yaratma olarak tespit edilmiştir. İstihdama negatif etki eden değişkenler içerisinde eğitim programlarının çalışma dışı gelir desteğine kıyasla daha yüksek düzeyde etkisi olduğu yine bulgular arasındadır. İstihdama pozitif etkisi olan doğrudan iş yaratma ve istihdam teşvikleri arasında ise doğrudan iş yaratma uygulamasının etki düzeyi daha yüksektir. ABD’de liberal politikaların uygulamada etkinliği sebebiyle ekonomide özel sektörün payının önemli bir paya sahip olmasının bu sonucu etkilediği düşünülmektedir. Doğrudan istihdam yaratma uygulamalarında özel sektörün yanı sıra kamunun da devreye girmesi istihdam oranında artışın daha yüksek düzeyde gerçekleşmesine yol açmış olabilir.

Almanya’da kısa ve uzun dönemde değişkenlerin istihdam ile ilişkisi benzer eğilim göstermektedir. Eğitim programları kısa ve uzun dönemde istihdam ile anlamlı bir ilişki göstermemiştir. Almanya’da istihdam ile anlamlı ilişki gösteren aktif ve pasif uygulamalar istihdamı azaltıcı yönde etki göstermiştir. Pasif uygulama olan çalışma dışı gelir desteği ve aktif uygulamalardan doğrudan iş yaratmanın istihdama yönelik negatif etkisi istihdam teşviklerinin etkisinden daha düşük seviyede gerçekleşmiştir. Bu bağlamda Almanya’da 1991-2020 aralığında işgücü piyasası programları istihdamı azaltırken istihdam teşvikleri kısa ve uzun dönemde istihdamı en fazla düşüren işgücü piyasası programıdır. Almanya ve diğer ülkeler kapsamında literatürde Irandoust (2023) ile Wapler vd. (2022) tarafından yapılan diğer çalışmalarda da benzer şekilde doğrudan iş yaratma, istihdam teşvikleri ve eğitim programlarının işsizliğin düşük olduğu dönemde istihdamı artırdığı aksi durumlarda istihdamı artırıcı etkide bulunmadığı tespit edilmiştir.

İsveç, kısa ve uzun vadede farklı etkiler gösteren bir nitelik taşımaktadır. Kısa ve uzun dönemde istihdam teşviklerinin istihdamda anlamlı bir etkisi olmadığı gözlenmiştir. Kısa dönemde doğrudan istihdam yaratma istihdamı azaltırken uzun dönemde artırıcı yönde bir etki göstermektedir. Bu sonuç Fredriksson ve Johansson (2003) ile örtüşmektedir. Ayrıca Irandoust (2023)’e göre talebin sınırlı olduğu noktada doğrudan istihdam yaratma programı istihdamı azaltmaktadır. Bu bağlamda İsveç ve içerisinde bulunduğu sosyal demokrat rejime ait ülkelerde tam istihdam hedefiyle beraber gerçekleşen yüksek istihdam oranları kısa dönemde ortaya çıkan bu durumun bir nedeni olabilir. Çalışma dışı gelir desteği ise kısa ve uzun dönemde istihdamda azalmaya yol

açmaktadır. İsveç'te uzun dönemde anlamlı etkisi olmayan eğitim programlarının kısa dönemde istihdamı artırdığı yapılan analizler sonucunda tespit edilmiştir. Bulgular incelendiğinde İsveç'te istihdam yaratmak yerine var olan işgücünün niteliğini artırmanın istihdam üzerinde olumlu etki taşıdığı söylenebilmektedir.

Çalışma kapsamında incelenen son ülke olan İspanya'da kısa ve uzun dönem ilişkiler benzerlik göstermektedir. Eğitim programı ile çalışma dışı gelir desteği kısa ve uzun dönemde istihdamı azaltıcı yönde etki göstermiştir. Eğitim programlarına ilişkin bu bulgu Pirciog (2015) ve yukarıda bahsi geçen diğer çalışmaların sonuçlarıyla örtüşmektedir. Çalışma dışı gelir desteğinin istihdam üzerindeki negatif etkisi ise Jia (2023), Martins (2021), Kılınç Savrul ve Uzunca (2020) ile Bayraktar ve Yaşarlar (2017)'in çalışmalarında elde ettikleri işsizlik artışına yönelik bulgularla benzerlik göstermektedir. İstihdam teşvikleri ise yine kısa ve uzun dönemde istihdamı artırmıştır. Bu doğrultuda işgücü maliyetlerinin yüksek olduğu dönemde istihdam teşviklerinin istihdam üzerinde olumlu etki yarattığı düşünülebilmektedir. Doğrudan istihdam yaratma kısa dönemde İspanya'da istihdamı azaltırken uzun dönemde anlamlı bir etki yaratmamıştır.

Sonuç

İşgücü piyasası programları istihdamla doğrudan ilişkili uygulamalardır. İşgücünün niteliğini artırmak ve istihdama katılımlarını doğrudan desteklemek amacıyla yürütülen uygulamalar aktif programlar olarak nitelendirilmektedir. İşgücünün işsiz kaldığı süreçte yaşadığı refah kaybının telafisi amacıyla uygulanan programlar ise nakdi yardımlardan oluşmaları sebebiyle pasif işgücü piyasası programları olarak adlandırılmaktadır. Aktif ve pasif işgücü piyasası programları hedefleri dışında genel olarak değerlendirildiğinde iki uygulama türünün de işgücünü aktif tutmaya aracılık ettiği söylenebilmektedir. İşgücü piyasası programlarının istihdam ile ilişkisindeki etkinlik seviyesi gerek ülkenin ekonomik ve siyasi koşulları gerekse işgücünün yapısıyla birebir bağlantılı olduğu için ülkeler arası farklılık gösterebilmektedir. Bu doğrultuda dört refah rejiminin öncülükleri olarak kabul edilen ABD (liberal), Almanya (muhafazakar), İsveç (sosyal demokrat) ve İspanya (Güney Avrupa)'da aktif ve pasif işgücü piyasası programlarının çatı uygulamalarının istihdama etkisi çalışma kapsamında ARDL yöntemiyle incelenmiştir.

Çalışmada gerçekleştirilen analiz bulguları incelendiğinde, her bir değişkenin istihdamla ilişkisi ülkelerde farklı yönde etki göstermektedir. Ülke özelinde ise kısa ve uzun dönemde anlamlılık ve etki düzeylerinin farklılaştığı görülmektedir. Bulgular genel olarak değerlendirildiğinde göze çarpan ilk unsur, Almanya'da kısa ve uzun dönemde aktif ve pasif uygulamaların istihdam üzerinde olumlu etkisi olmaksızın işgücünün istihdam edilme oranını azaltmasıdır. Öte yandan mesleki eğitim ve yeniden eğitim programlarının en yüksek düzeyde uygulandığı ülkelerden biri olmasına rağmen 1991-2020 yılları arasında Almanya'da eğitim programlarının istihdam ile anlamlı bir ilişki göstermediği de dikkate değer bir durumdur. Kapar (2005)'in de belirttiği üzere eğitim programlarının istihdam üzerinde yaratacağı etki ekonomik büyüme ile doğrudan ilişkilidir. Genellikle eğitim programlarının istihdamı artırıcı etkisinin ekonomik büyümenin yaşandığı dönemlerde ortaya çıktığı söylenebilmektedir. Çalışma kapsamında belirlenen yılların yarısından uzun sürede (yaklaşık 2004 yılına kadar) Almanya'nın ekonomik anlamda ve işgücü piyasası açısından sorunlar yaşadığı bilinmektedir.

Çalışmada vurgulanması gereken diğer önemli durum, seçili dört ülkede de kısa ve uzun dönemde pasif programlar içerisinde yer alan çalışma dışı gelir desteği uygulamalarının verili dönemde istihdamı azaltıcı yönde etki etmesidir. Aktif programlar kapsamında yer alan istihdam teşviklerinin ise doğrudan iş yaratma uygulamalarına kıyasla istihdam üzerinde daha etkin sonuçlar doğurduğu yine araştırma kapsamında tespit edilmiştir. Doğrudan iş yaratma uygulamaları yalnızca ABD'de kısa ve uzun dönemde istihdamı artırırken, İsveç'te kısa dönemde istihdamı negatif uzun dönemde pozitif etkilemektedir. Eğitim programlarının tüm

ülkelerde uzun dönemde istihdamı azalttığı, kısa dönemde ise İsveç dışında anlamlı sonuçlar elde edilen tüm ülkelerde yine istihdamı negatif etkilediği gözlenmektedir. Bu bağlamda eğitim programlarının ülkelerin işgücü piyasası ihtiyaçlarına yönelik yeniden yapılandırılarak uygulanması ve işverenlerin eğitim programlarını maliyet unsuru olduğuna yönelik algılarının devlet eliyle çeşitli teşviklerle değiştirilmesinin istihdam üzerinde yarattığı negatif etkiyi değiştirebileceği düşünülmektedir.

Değişkenlerin hesaplama biçimleri açısından ele alındığında aktif ve pasif işgücü piyasası programlarının ülkelerin millî geliri içerisindeki payında yaşanan artışın temelde istihdam üzerinde negatif etkisi olduğu söylenebilmekle beraber özellikle aktif uygulamalar noktasında seçili ülkelerde farklı yönde etki tespit edilmiştir. Bu bağlamda aktif işgücü piyasası programlarının istihdam ile ilişkisi noktasında ülkelerin işgücü piyasası yapısı ile ekonomik ve siyasi arka planlarından kaynaklı farklılıkların olduğu söylenebilir. Doğrudan iş yaratma programlarının özellikle ekonominin özel sektöre dayalı olduğu ülkeler ve dönemlerde istihdam yaratmada etkili olabileceği analiz bulgularıyla söylenebilmektedir. Doğrudan iş yaratma kapsamında devletin istihdam artışı anlamında özel sektör üzerindeki baskıyı azalttığı bu bağlamda ülkelerin ekonomik ve finansal dinamikleri göz önüne alınarak doğrudan iş yaratma programlarının uygulamadaki payının artırılmasının istihdam artışı hedefine fayda sağlayabileceği düşünülmektedir.

Devletin istihdam yaratmanın yanında özel sektörü istihdam teşvikleri ile desteklemesinin yine istihdam üzerinde olumlu etki yarattığı gözlenmektedir. Bu açıdan gerek özel sektörün desteklenmesi aracılığıyla gerekse kamu eliyle istihdam yaratılmasının etkinliği ve pasif programlardan olan çalışma dışı gelir desteğinin istihdamı azaltması sebebiyle aktif programların ve özellikle istihdam teşvikleri ve doğrudan iş yaratma uygulamalarının desteklenmesi gerekmektedir. Tam istihdam hedefiyle istihdam yaratma noktasında desteklenmeye ihtiyaç duyulmayan ülkelerde ise işgücünün niteliğini artırmak amacıyla eğitim programlarına yönelimin işgücü piyasası programlarının uygulanmasında etkin olacağı düşünülmektedir.

Çalışmada dört farklı ülke için modeller kurgulandığı için aktif ve pasif işgücü piyasası programları çatı uygulamalar kapsamında ele alınmıştır. Gelecekteki çalışmalarda çatı programlar ayrıştırılarak her birinin istihdam ile ilişkisinin tartışılmasının literatüre katkı sağlayacağı düşünülmektedir.

Kaynakça

- Arranz, J. M. ve García-Serrano, C. (2023). Assistance benefits and unemployment outflows of the elderly unemployed: The impact of a law change. *The Journal of the Economics of Ageing*, 26, 1-14, 100466. <https://doi.org/10.1016/j.jeoa.2023.100466>
- Bayraktar, Y. ve Yaşarlar, Y. (2017). Pasif işgücü piyasası politikalarının işsizliğe etkileri: Küresel kriz sonrası Türkiye deneyimi. *Doğuş Üniversitesi Dergisi*, 18(2), 1-17. Erişim adresi: <https://dergipark.org.tr/tr/pub/doujournal/issue/66677/1043132>
- Benghalem, H., Cahuc, P. ve Villedieu, P. (2022). *The lock-in effects of part-time unemployment benefits*. hal-03881625. Erişim adresi: <https://sciencespo.hal.science/hal-03881625>
- Betcherman, G. ve Olivas, K. ve Dar, A. (2004). *Impacts of active labor market programs: New evidence from evaluations with particular attention to developing and transition countries* (No. 0402). Washington: The World Bank.
- Breusch, T. S. (1978). Testing for autocorrelation in dynamic linear models. *Australian Economic Papers*, 17, 334-355. <https://doi.org/10.1111/j.1467-8454.1978.tb00635.x>
- Brown, A. J. G. ve Koettl, J. (2015). Active labor market programs- employment gain or fiscal drain?. *IZA Journal of Labor Economics*, 4(12), 1-36. <https://doi.org/10.1186/s40172-015-0025-5>
- Carling, K. ve Richardson, K. (2004). The relative efficiency of labor market programs: Swedish experience from the 1990s. *Labour Economics*, 11(3), 335-354. <https://doi.org/10.1016/j.labeco.2003.09.002>
- Crépon, B. ve van den Berg, G. J. (2016). Active labor market policies. *Annual Review of Economics*, 8, 521-546. <https://doi.org/10.1146/annurev-economics-080614-115738>
- Filges, T., Kennes, J., Larsen, B. ve Tranæs, T. (2011). Labour market programmes and the Equity-efficiency trade-off. *Journal of Macroeconomics*, 33(4), 738-753. <https://doi.org/10.1016/j.jmacro.2011.06.004>
- Fredriksson, P. ve Johansson, P. (2003). *Employment, mobility, and active labor market programs* (No. 2003:3). Uppsala: Nationalekonomiska Institutionen.
- Godfrey, L. G. (1978). Testing for higher order serial correlation in regression equations when the regressors include lagged dependent variables. *Econometrica*, 46, 1303-1310. <https://doi.org/10.2307/1913830>
- Heckman, J. J., LaLonde, R. J. ve Smith, J. A. (1999). The economics and econometrics of active labor market programs. *Handbook of labor economics* (Vol. 3) in (pp. 1865-2097). Amsterdam: Elsevier.
- Holm, A., Høgelund, J., Gørtz, M., Rasmussen, K. S. ve Bøje Houlberg, H. S. (2017). Employment effects of active labor market programs for sick-listed workers. *Journal of Health Economics*, 52, 33-44. <https://doi.org/10.1016/j.jhealeco.2017.01.006>

- Irandoost, M. (2023). Active labor market as an instrument to reduce unemployment. *Journal of Government and Economics*, 9, 1-10. <https://doi.org/10.1016/j.jge.2023.100065>
- Jespersen, S. T., Munch, J. R. ve Skipper, L. (2008). Costs and benefits of Danish active labour market programmes. *Labour Economics*, 15(5), 859-884. <https://doi.org/10.1016/j.labeco.2007.07.005>
- Jia, Y. G. (2023). Did the unemployment benefits extension between 2009-2013 deter entrepreneurship in the US? Some evidence and a model of unemployment benefits and entrepreneurship. *Economic Modelling*, 122, 106240. <https://doi.org/10.1016/j.econmod.2023.106240>
- Kapar, R. (2005). *Sosyal korumanın işgücü piyasasına etkisi*. İstanbul: Net Basım ve Yayıncılık.
- Kılınç Savrul, B. ve Uzunca, N. (2020). Türkiye’de pasif işgücü piyasası politikası kapsamında uygulanan işsizlik ödeneğinin işsizliğe etkileri: Zaman serisi analizi. *International Social Sciences Studies Journal*, 6(61), 1704-1717. <https://doi.org/10.26449/sss.2254>
- Kluve, J. (2010). The effectiveness of European active labor market programs. *Labour Economics*, 17, 904-918. <https://doi.org/10.1016/j.labeco.2010.02.004>
- Kluve, J., Puerto, S. ve Robalino, D., vd. (2019). Do youth employment programs improve labor market outcomes? A quantitative review. *World Development*, 114, 237-253. <https://doi.org/10.1016/j.worlddev.2018.10.004>
- Kyyrä, T. (2010). Partial unemployment insurance benefits and the transition rate to regular work. *European Economic Review*, 54(7), 911-930. <https://doi.org/10.1016/j.eurocorev.2010.02.005>
- Liepmann, H. ve Pignatti, C. (2024). Welfare effects of unemployment benefits when informality high. *Journal of Public Economics*, 229, 1-21. <https://doi.org/10.1016/j.jpubeco.2023.105032>
- Lininger, C. A. (1963). *Unemployment benefits and duration a study of the effect of weekly unemployment benefit amounts on the duration of unemployment benefits*. Ann Arbor: University of Michigan.
- Martins, P. S. (2021). Working to get fired? Unemployment benefits and employment duration. *Journal of Policy Modeling*, 43(5), 1016-1030. <https://doi.org/10.1016/j.jpolmod.2021.03.004>
- Mourello, E. L. ve Escudero, V. (2017). Effectiveness of active labor market tools in conditional cash transfers programs: Evidence for Argentina. *World Development*, 94, 422-447. <https://doi.org/10.1016/j.worlddev.2017.02.006>
- Narayan, P. K. (2002). The saving and investment Nexus for China: Evidence from cointegration tests. *Applied Economics*, 37(17), 1979-1990. <https://doi.org/10.1080/00036840500278103>
- Nekby, L. (2008). *Active labor market programs for the integration of youths and immigrants into the labor market: the Nordic experience*. Santiago: CEPAL.

- Pellizzari, M. (2006). Unemployment duration and the interactions between unemployment insurance and social assistance. *Labour Economics*, 13(6), 773-798. <https://doi.org/10.1016/j.labeco.2005.10.003>
- Pesaran, M. H., Shin, Y. ve Smith, R. J. (2001). Bounds testing approaches to the analysis of level relationships. *Journal of Applied Econometrics*, 16(3), 289-326. <https://doi.org/10.1002/jae.616>
- Pignatti, C. ve van Belle, E. (2018). *Better together: Active and passive labour market policies in developed and developing economies* (No. 37). Cenevre: ILO.
- Pirciog, S., Ciuca, V. ve Popescu, M. E. (2015). The net impact of training measures from active labour market programs in Romania- subjective and objective evaluation. *Procedia Economics and Finance*, 26, 339-344. [https://doi.org/10.1016/S2212-5671\(15\)00862-X](https://doi.org/10.1016/S2212-5671(15)00862-X)
- Rodriguez-Planas, N. ve Jacob, B. (2010). Evaluating active labor market programs in Romania. *Empirical Economics*, 38, 65-84. <https://doi.org/10.1007/s00181-009-0256-z>
- Sianesi, B. (2008). Differential effects of active labour market programs for the unemployed. *Labour Economics*, 15(3), 370-399. <https://doi.org/10.1016/j.labeco.2007.04.004>
- Şahin, M., Nal, M. ve Kaya, F. (2019). Aktif işgücü piyasası politikaları işsizliği nasıl etkiliyor? İŞKUR eşleştirme hizmeti etki analizi. *Sosyal Güvenlik Dergisi*, 9(1), 161-176. <https://doi.org/10.32331/sgd.582734>
- Tabachnick, B. G. ve Fidell, L. S. (2001). *Using multivariate statistics* (4th Ed.). New York: Harper Collins Publishers.
- Uşen, Ş. (2007). Avrupa Birliği ülkeleri ve Türkiye’de aktif emek piyasası politikaları. *Çalışma ve Toplum*, 2, 65-95. Erişim adresi: <https://dergipark.org.tr/tr/pub/ct/issue/71787/1155086>
- Wapler, R., Wolf, K. ve Wolff, J. (2022). Do active labor market policies for welfare recipients in Germany raise their regional outflow into work?. *Journal of Policy Modeling*, 44(3), 550-563. <https://doi.org/10.1016/j.jpolmod.2022.05.006>
- Zivot, E. ve Andrews, D.W.K. (1992). Further evidence on the great crash, the oil price shock and the unit root hypothesis. *Journal of Business and Economic Statistics*, 10, 251-270. <https://doi.org/10.1198/073500102753410372>

Extended Abstract

Purpose

It is expected that active labor market practices, which basically include practices that affect the quality of the labor force, are more determinant on employment. On the other hand, it can be said that passive programs aimed at compensating the loss of welfare during the period when the labor force is unemployed also affect employment as they have beneficiary conditions that force the unemployed to remain active. Although there are multiple labor market programs, it is known that they are implemented within the framework of different items in each country. In this context, the welfare understanding of countries and the extent to which the state is effective in welfare distribution change the number of programs put into practice.

Design and Methodology

Employment is a central and wide-ranging phenomenon that is affected by many determinants or variables. Accordingly, analyses are carried out in different frameworks to understand the nature of employment. While there are various factors determining employment, it is known that labor market programs implemented to combat unemployment also have an impact on employment.

Within the scope of the study, three active labor market programs that are implemented in almost all countries and suitable for comparison were preferred, while one of the passive labor market programs was preferred. Training, employment incentives and direct job creation among active programs and out-of-work income maintenance and support among passive programs are included in the model constructed in the study. Although there are sub-applications of these programs, umbrella programs are preferred as explanatory variables in the model.

It is known that active and passive labor market programs have an impact on employment. Accordingly, in this study, which aims to examine how the same policy practices have an impact on employment in countries with different welfare regimes, ADRL models were constructed and analyzed separately for each country. The countries representing liberal, conservative, social democratic and Southern European welfare regimes are the USA, Germany, Sweden and Spain, respectively. In order to create a common data set, Spain is included in the study within the scope of the Southern European welfare regime instead of Italy. While the employment rate is the dependent variable, education expenditures, employment incentives, direct job creation and out-of-work income maintenance and support are the explanatory variables. The time dimension of the study consists of 1991-2020. Data on variables are obtained from the OECD database.

Findings

Although the short and long-run estimation results are similar in the US, it is found that employment incentives, which do not yield significant results in the short run, have an increasing effect on employment in the long run. Education and out-of-work income maintenance and support variables, which are among the passive programs, are found to have a decreasing effect on employment in the short and long run. In the US, direct job creation, which is included in active programs, was found to be the only program that increased employment in the short and long run.

In Germany, the relationship between the variables and employment in the short and long run shows a similar trend. Training programs did not show a significant relationship with employment in the short and long run. In Germany, active and passive interventions, which have a significant relationship with employment, have had a decreasing effect on employment. The negative impact of passive measures such as out-of-work income maintenance and support and active measures such as direct job creation on employment is lower than that of employment incentives.

Sweden is characterized by different effects in the short and long run. It is observed that employment incentives do not have a significant effect on employment in the short and long run. While direct job creation decreases employment in the short run, it has an increasing effect in the long run. Out-of-work income maintenance and support, on the other hand, leads to a decrease in employment in the short and long run. In Sweden, the analysis reveals that training programs, which have no significant effect in the long run, increase employment in the short run.

In Spain, the short and long-run relationships are similar. Training programs and out-of-work income maintenance and support had a decreasing effect on employment in the short and long run. Employment incentives, on the other hand, increased employment in the short and long run. While direct job creation decreased employment in Spain in the short run, it did not have a significant effect in the long run.

Research Limitations

In the study targeting the post-globalization period, the years 1991-2020 were used in order to create a common data set for countries.

Implications

When the findings of the analysis conducted in the study are evaluated in general, the relationship between each variable and employment shows different effects in different countries. It is also observed that the significance and impact levels differ within countries in the short and long run. The results of the analysis in the study show that out-of-work income support practices, which are included in passive programs, are negatively related to employment. Analyses also show that active programs have different effects across countries. Despite being one of the countries with the highest level of implementation of vocational training and retraining programs, it is noteworthy that training programs do not show a significant relationship with employment in Germany between 1991 and 2020.

It has been observed that there can be both positive and negative relationship between active labor market programs and employment. Although it can be said that the increase in the share of active and passive labor market programs in the national income of countries basically has a negative effect on employment, different effects have been found in selected countries, especially in terms of active practices. In this context, it can be said that there are differences in the relationship between active labor market programs and employment due to the labor market structure and economic and political backgrounds of the countries. In future studies, the topic can be improved by including different labor market programs in the model.

Originality

The study differs from other articles in terms of the methodology, variables and comparison. The comparison of models for four different countries makes the study unique.

Arařtırmacı Katkısı: Fatma YEŐİLKAYA (%100).