

19. Yüzyıl İstanbul Evlerinin Salonlarında Modern Zaman Kavrayışının İzini Sürmek**

Derya DÜZGÜN TOP^{1*}, Hatice Gökçen ÖZKAYA²

Öz

On dokuzuncu yüzyılda, Osmanlı coğrafyası pek çok alanda bir rasyonelleşme sürecinden geçer. Gündelik hayatın merkezinde yer alan zaman kavrayışı da on dokuzuncu yüzyılda rasyonelleşir. Osmanlı'nın geleneksel dönemlerinde kozmik doğa olaylarının tekrarlanmasına bağlı olan zaman, on dokuzuncu yüzyılda doğa olaylarından bağımsızlaşarak soyut zamanın tanımladığı, evrensel ve eş aralıklı olan mekanik saat birimleri ile algılanır hale dönüşmüştür. Gündelik hayata dahil olan modern zaman kavrayışı Osmanlı'da toplumsal dinamikleri değiştirmiş ve yeni bir sosyo-kültürel yapı inşa etmiştir. Buna bağlı olarak barınma kültürü de bu dönüşümden etkilenmiş ve evler, yeni zaman kavrayışıyla birlikte farklı anlamlar kazanmıştır. Modern zaman kavrayışının, evlere dahil olma, evleri programlama ve rasyonelleştirme sürecinde salonlar çok önemli bir rol oynamıştır. Çünkü salon, evlerin Batı modeline en uygun tarzda düzenlenmiş, rasyonel bir kimliğin hüküm sürdüğü, ev sakinlerinin dışındaki bireylerin ağırlandığı kamusal dönük yüzüdür. Ve burası misafir ağırlama işlevini, belirli gün ve saatlerde gerçekleştirirken, evin geri kalanını organize edebilecek bir potansiyele sahip olmuştur. On dokuzuncu yüzyılda gündelik yaşam rutini modern zaman kavrayışıyla yeniden tanımlanırken, salonda gerçekleşen hemen her eylemin merkezinde de bu kavrayış bulunmaktadır. Makale de bu düşünceyle, evlerde salonlar aracılığıyla modern zaman kavrayışının izini sürme ve İstanbullular için henüz yeni olan bu mekânın bu kavrayışın inşasında nasıl bir rol oynadığını ortaya koyma niyetindedir.

Anahtar Kelimeler: 19. Yüzyıl, İstanbul, Salon, Rasyonelleşme, Modern Zaman

Tracking The Modern Concept of Time in The Salons of 19th Century Century Istanbul Houses

Abstract

In the nineteenth century, the Ottoman geography underwent a process of rationalization in many areas. The conception of time at the center of everyday life was also rationalized in the nineteenth century. Time, which in the traditional Ottoman period depended on the repetition of cosmic natural phenomena, became independent of natural phenomena in the nineteenth century and was perceived in terms of mechanical clock units that were universal and synchronized, defined by abstract time. The modern conception of time, which was incorporated into daily life, changed social dynamics in the Ottoman Empire and built a new socio-cultural structure. Accordingly, the housing culture was also affected by this transformation and houses gained different meanings with the new

¹ Süleyman Demirel Üniversitesi, Mimarlık Bölümü, Isparta, Türkiye (ORCID NO: 0000-0003-4560-9699)

*İlgili Yazar/Corresponding author: deryaaduzgun@gmail.com

² Süleyman Demirel Üniversitesi, Mimarlık Bölümü, Isparta, Türkiye (ORCID NO: 0000-0002-0616-7253)

**Bu çalışma Doç. Dr. Hatice Gökçen Özkaya'nın danışmanlığında Geç Osmanlı Dönemi İstanbul Evlerinin Yeni Mekânı: Salon başlıklı doktora tezi esas alınarak hazırlanmıştır (Doktora Tezi, Süleyman Demirel Üniversitesi, Isparta, Türkiye). Bu çalışma FDK-2021-8379 numaralı Geç Osmanlı Dönemi İstanbul Evlerinin Yeni Mekânı: Salon başlıklı Süleyman Demirel Üniversitesi Bilimsel Araştırma Projeleri Koordinasyon Birimi (SDU-BAP) kapsamında üretilmiştir.

conception of time. Salons played a very important role in the process of the modern conception of time's inclusion, programming and rationalization of houses. Because the salon was the public face of the house, organized in the most appropriate style to the Western model, where a rational identity prevailed, and where individuals other than the residents of the house were hosted. And while it performed the function of hosting guests on certain days and times, it also had the potential to organize the rest of the house. As the routine of everyday life in the nineteenth century was redefined by the modern conception of time, this conception was at the center of almost every action that took place in the salon. With this in mind, this article intends to trace the modern conception of time through salons in houses and to reveal how this space, which was still new to Istanbulites, played a role in the construction of this conception.

Keywords: 19th Century, Istanbul, Salon, Rationalization, Modern time

1. Giriş

On dokuzuncu yüzyılda, İstanbul başta olmak üzere, Osmanlı coğrafyasında modernleşmeyle birlikte tarihsel ve toplumsal bağlamlarda önemli dönüşümler yaşanmış; zaman kavrayışı, zihniyet yapıları, toplumsal yapılar, gündelik hayat ve gündelik hayatın geçtiği mekanlar yeniden inşa edilmiştir. Makale, bu dönüşüm yüzyılında zaman kavrayışının değişimine ve bunun gündelik hayatın geçtiği evlerdeki yansımalarına odaklanacak, evlerde yeni bir mekân olarak karşımıza çıkan "salon"lar üzerinden yeni zaman kavrayışının izini sürecektir. Bu amaç doğrultusunda öncelikle zaman kavrayışının modernleşme ile birlikte değişimine dair bir çerçeve çizmek konuya ilişkin ilk adımı oluşturur. Giddens'a göre modernleşme öncesinde zaman ancak belirli bir mekânla tanımlıdır ve "ne zaman" sorusunun cevabı hemen hemen evrensel olarak "Nerede" sorusunun cevabı ile bütünleşmiştir (Giddens, 2020, s. 25-28). Diğer bir deyişle zaman, yerden ve mekândan bağımsız düşünülemez bir olgudur. On dokuzuncu yüzyılla birlikte zamanın kendine özgü ölçü birimleriyle ve soyut niteliklerle tanımlanması onu yerden bağımsızlaştırmıştır. Zaman artık yerelliğin çok ötesinde bir kavram haline gelmiş ve geniş toplumsal kitleler soyut olarak ölçülebilen ortak bir zamansallığın içinde yer almıştır (Harvey, 1996, s. 270-291). Dolayısıyla söz konusu dönemde zaman, gökyüzünün kozmolojik ritimsel hareketleriyle değil, evrensel olarak tanımlı, eş aralıklara bölünmüş mekanik saat birimleriyle temsil edilmeye başlamıştır.

Zaman kavrayışındaki değişim Avrupa'dan başlayarak yayılım göstermiştir. 18. yüzyılda saat yapım tekniklerinde hızlı gelişmeler gerçekleşmiş, Christian Huygans'ın pandüllü saatleri geliştirmesiyle birlikte saatler günde sadece birkaç saniye sapmalar göstermeye başlamıştır (Dohrn ve Rossum, 2023, s. 269). Saatlerdeki bu mükemmellik, zamanla ilişkili hassas ölçümlerin arkasında yatan, değişkenlik göstermeyen kusursuz bir zaman standardı oluşturma arayışlarıdır. Çünkü modern öncesi dönemde dünya ekseninin eğimi, yörüngenin eliptik şekli nedeniyle o zamana kadar yaygın bir şekilde kullanılan ve güneşin yerel kuzey-güney ekseninde geçişine göre belirlenen "gerçek yerel güneş zamanı" sürekli değişkenlik göstermektedir ve yeni geliştirilen tekniklerle oluşturulan saatlerle birlikte zaman da bu değişkenliğe bir çözüm oluşturmaya başlamıştır. Gündelik yaşamın temposunda yaşanan sorunları gidermek için zamanın hassas ölçümüne ve dakikliğe olan ilgi de modernleşmeyle birlikte artmıştır. Bu ilginin artmasıyla zaman, kozmik doğa olaylarına, dolayısıyla yerel zamana bağımlı bir olgu olmaktan çıkarılarak, her yer için standart bir hale gelmiştir. Neticesinde yerel zamanlar arasında eşgüdüm sağlanması amacıyla standart saat uygulamalarından bahsedilmeye başlanmıştır. İlk standart saat uygulaması, 1825'te Berlin'deki ana Prusya posta ofisinde, Doğu Prusya'daki Königsberg'le Uzak Prusya Renenya'sındaki Cleves arasındaki yerel zaman farkının giderilmesiyle yapılmıştır (Dohrn ve Rossum, 2023, s. 297). Bunu izleyen

dönemlerde kuryelerin posta arabalarının ve demiryollarının tarifeleri de artık ülkenin her köşesinde resmi bir standart zaman çerçevesinde düzenlenmeye başlamıştır. 1840-1855 yılları arasında İngiltere’de demiryolu ulaşımında standart bir zaman oluşturmak için Greenwich Saati belirlenmiştir (Dohrn ve Rossum, 2023, s. 300). Ve bu saatin büyük Britanya’nın bütününde standart zaman haline gelmesinin ardından, modern zaman kavrayışı küresel bir ölçeğe de yayılmaya başlamıştır.

Ayrıca standart bir zamana tabi olma bilinci endüstriyel üretime de sızmış, zaman organizasyonu ve işçilerin fabrikada geçirmesi gereken saatler konusunda mücadeleler gündeme gelmeye başlamıştır.³ Çalışma zamanının, zamansal sapmaları en aza indirecek biçimde standartlaştırılmasına yönelik çabalar yeni zaman kavrayışının inşasında önemli bir rol oynamış ve çalışma zamanı rasyonelleşmeye tabi tutularak zaman çizelgeleriyle tanımlanır hale gelmiştir. Zamanın standartlaşması ve rasyonelleşmesi verimlilik, üretkenlik gibi kavramların tartışılır hale gelmesine zemin hazırlamıştır. Buna göre üretimi arttırmanın ve daha fazla kazanç sağlamanın yolu bilimsel yönetimden ve zamanı doğru kullanmaktan geçmektedir. Bu düşünce biçimiyle üretimin hemen her alanında pratik kurallar yerine bilimsel, rasyonel planlamalar yer almış ve zaman, her bir planlama için ayrılması gereken vakti tayin etmiştir. Örneğin Taylorizmde, belli bir zaman diliminde her bir işçinin kaç adımda ne kadar iş yapması gerektiği, ne zaman ihtiyaç molası vereceği tek tek belirlenmiş, böylelikle çalışma zamanı rasyonelleşmiş ve çizelgelendirilmiştir. İşlerin doğru bir sırayla en az vakitte tamamlanmasını sağlayıp mümkün olan verimliliğe ulaşmak için zamanın yönetilmesi gerekmiştir (Navaro-Yaşın, 2000, s. 51-74). Dolayısıyla zaman kavrayışının değişimi öncelikle zaman tasarruflarındaki zorunlu değişimin bir neticesidir. Böylelikle zamana geleneksel dönemde hiç olmayan biçimde farklı anlamlar yüklenmiş ve zaman, değişen dinamikleriyle toplumsal katmanlara yeni değerler sunmaya başlamıştır. Bireyler zamanı bizzat tespit etmeye ve günlük zaman kayıtlarını kendileri tutmaya başlayınca yeni zaman kavrayışının benimsenmesi de kolaylaşmıştır. Çok geçmeden yeni zaman kavrayışı sosyal yaşamın hemen her alanına sızmaya başlamış ve gündelik yaşamın temposu modern zaman kavrayışına göre belirlenmiştir.

Ev de gündelik yaşamın geçtiği mekân olarak, söz konusu dönemde zamansal bağlamda yeniden yapılmış ve anlamlandırılmıştır. Evlerin de bilimsel metot ve yöntemlerle yönetilmesinin gerektiği üzerine pek çok tartışma yapılmış ve zaman ve hareket teknikleri eve uyarlanmaya çalışılmıştır. Buna göre ev sahipleri evsel pratikleri dikkatlice gözden geçirerek, pratiğin her aşamasını inceleyecek ve böylece hangi aşamaların elenebileceğine karar verecek ve zamandan kazanacaktır (Frederick, 1913, s. 100-102). Bu kapsamda ev işleri ve yönetimi üzerine modern verimlilik yöntemlerini anlatmayı ve topluma buna dair bir bilinç oluşturmayı amaçlayan pek çok yazılı ve görsel medya aracı on dokuzuncu yüzyılda ortaya çıkmaya başlamıştır. Sayıları giderek artan bu medya araçları evin yeni zaman kavrayışıyla nasıl programlanabileceğine dair pek çok argüman üretmiştir. Düzen, rasyonelite ve disiplin gibi fikirlerin evlere girmesinde bu araçlar önemli rol oynamıştır. On dokuzuncu yüzyılda, Osmanlı coğrafyasında da zamanın doğru kullanımı ve dakik olma gibi zamanla tanımlı eylemler ve bu eylemlerin evsel pratiklere nasıl tezahür ettiği, sözü edilen araçlarda anlatılmıştır. Bu mecralardaki anlatılarda evlerin salonları başlıca uygulama alanları arasında sayılmaktadır (Altın, 2013, s. 25-31). On dokuzuncu yüzyıl ortalarında İstanbul evlerine yeni bir bileşen olarak katılan salon, kendi varlığıyla beraber modern zaman kavrayışını da evlere dahil etmiştir. Yüzyılın son

³ On sekizinci yüzyıl öncesinde gökyüzünün ritmik hareketlerine bağlı olan zaman ölçümü ve kontrolü, fabrikaların sahiplerine ve yöneticilerine aittir. Standart olmayan ve değişkenlik gösteren bu zaman ölçümü çoğu zaman suiistimale açıktır. Öyle ki fabrika sahipleri zaman zaman işçilerin fabrikaya kendi saatlerini getirmesini bile yasaklamıştır (Dohrn ve Rossum, 2023, s. 298).

çeyreğine yaklaşırken ise ağırlıklı olarak İstanbul'un üst gelir grubuna mensup kişilerin evlerinde görülen salonlar, Osmanlı'nın zaman kavrayışındaki değişimin izlerini sürmek için önemli bir potansiyel sunmaktadır. Yazılı mecralar evin kamusal mekânı olan salonu İstanbullulara tanıtırken, aynı zamanda modern zaman kavrayışının gündelik hayata dahil olmasının yolunu da bu mekanlar üzerinden açmışlardır. Salonlar bu mecralarda zaman odaklı bir programlama ile anlatılmıştır.

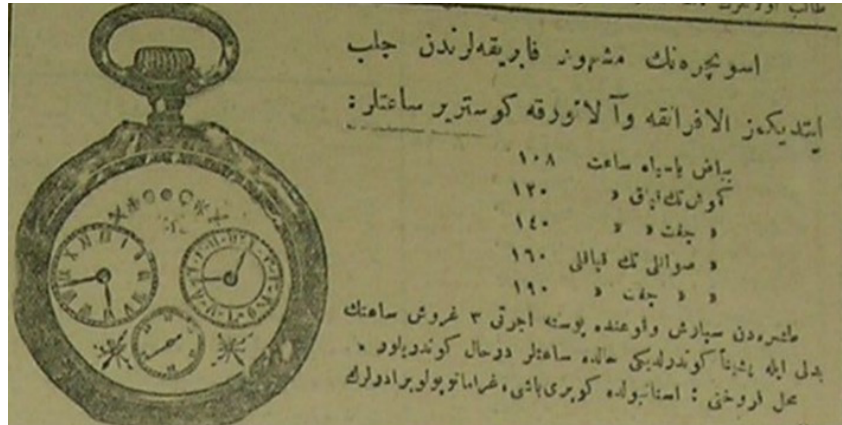
Makale Osmanlı'nın başkenti İstanbul'da modern zaman kavrayışının salonlar aracılığıyla gündelik yaşam rutinine nasıl dahil olduğunu irdelerken aynı zamanda bu mekânı, modern zaman deneyimleriyle birlikte yeniden düşünme ve değerlendirme amacındadır. Bu amaçla öncelikli olarak makalenin 'Osmanlı'da Zaman Kavrayışının Değişimi' başlıklı ilk bölümünde değişen zaman kavrayışının Osmanlı'daki gündelik hayata nasıl tezahür ettiği yazılı ve görsel mecralar üzerinden incelenmiştir. Süreli yayın ve gazetelerin özellikle son sayfalarında karşılaşılan mekanik saat reklamları da bu konuda önemli veriler sunmaktadır. 'Modern Zaman Kavrayışının Salonlardaki Görünürlüğü' adlı ikinci bölümde ise, çalışmanın iddiasını örneklemek için seçilen salon mekânının yeni zaman kavrayışıyla nasıl programlandığı incelenecektir. Bu bölümde öncelikle yazılı mecralardaki anlatılara bir tüketim nesnesi olarak giren mekânîk saatlerin salonlar için önemli bir kullanım eşyası olma durumu irdelenecektir. Bu mecralar henüz İstanbulluların hayatına yeni giren salon mekânını tanıtırken, bu mekânın eşyaları arasında da saatlerin mutlaka olması gerektiğinden bahsederler. Burada saatin gündelik yaşamda standartlaşmış süreler oluşturmaya ve ölçmeye yardımcı olan birincil işlevinin yanı sıra, gösterişçi bir tüketimle sergilenen bir eşya olarak varlığı da önemlidir. Teşhir edilen saatler, aynı zamanda evin rasyonel işleyişini de hatırlatır niteliktedir. Çünkü salonda gerçekleştirilen eylemler standartlaşmış sürelerle tanımlanmaktadır ve salon programlı bir mekandır. Öte yandan zaten konut planına yeni dahil olan salon, içinde barındırdığı yeni Avrupalı mobilyalarla yeni zaman kavrayışının üretilmesinde etkin bir rol oynamıştır. Sonuç bölümünde de bütün bu yönleriyle irdelenecek olan salon, hem zamanı ölçen somut bir nesne olarak mekanik saatleri içerisinde barındırmasıyla hem günün programlanmasına bağlı olarak gerçekleşen modern etkinlikleriyle birlikte değerlendirilecektir.

2. Osmanlı'da Zaman Kavrayışının Değişimi

Osmanlı İmparatorluğu'nun zaman kavrayışındaki değişim, güneş, ay ve bazı yıldızların gökyüzündeki hareketlerinin ampirik gözlemlenmesiyle belirlenen temporal zaman kavrayışının aşınması, gökyüzünden ve dolayısıyla yerden koparak evrensel bir dille tanımlanan modern zaman kavrayışının oluşmaya başlaması olarak ifade edilebilir. Temporal zaman kavrayışı gece-gündüz döngüsü, güneşin görünür hareketi, ayın evreleri, iklim ve bitki örtüsündeki değişimler, mevsimler arası geçişler vb. gözlemlenebilen doğa olayları tarafından belirlenir ve bu dönemde kullanılan mekanik saatler güneşin doğal ritmine göre saat sayar. Osmanlı coğrafyası için ezanî, gurubi ya da alaturka saat olarak da ifade edilen bu saatler, gün batımından gün doğumuna ve gün doğumundan gün batımına olmak üzere zamanı iki defa 12 saatlik parçalara ayıran sistemdir. Gece ve gündüz uzunluklarının dünyanın güneşe karşı konumuna göre değişmesi sebebiyle bu saatlerin her gün güneşin batışı ile okunan akşam ezanı eşliğinde kurularak ayar edilmesi gerekmiştir. Dolayısıyla Osmanlı coğrafyasında kullanılan mekanik saatler, modern zaman kavrayışının inşasına dek kaçınılmaz olarak güneşe ve dolayısıyla yere bağımlıdır. Bu nedenle de 15. yüzyıldan itibaren Osmanlı'nın sınırlarına girmiş olmasına ve bilinmesine karşın mekanik saatin kurguladığı soyut zaman kavrayışı, Osmanlı'nın toplumsal ve zihinsel yaşamını 19. yüzyıl öncesinde çok fazla etkilememiş, gündelik hayat pratikleri için bir zaman belirleme aracı olarak

kullanılmamıştır (Tanyeli, 2015, s. 176). Bu durum gösteriyor ki, Osmanlı'da mekanik saatler en azından on dokuzuncu yüzyıla kadar birincil kullanım işlevini yerine getirmemiş ve toplumsal yaşamın temposunu belirleyememiştir.

On dokuzuncu yüzyıldan sonra ise modernleşmeyle birlikte zaman, mekanik saatin ölçtüğü soyut zaman dilimine göre belirlenmiştir. Yeni zaman kavrayışı gündelik yaşam pratiklerine sızarak yeni toplumsal pratikler üretmiştir. Mesai saati kavramı, vapur, tramvay, tren vb. ulaşım araçlarıyla artan kentsel mobilite, eğitim sisteminde yaşanan değişim gibi modernite deneyimleri Osmanlı'da yeni bir zaman standardizasyonunu gerektirmiştir. Dolayısıyla zaman, gündelik hayatı regüle eden yeni bir disiplin aracı olarak yerini almıştır (Altınışik, 2012, s. 98-104; Altın, 2013, s. 31-43). Yeni zaman kavrayışı güneşin hareketlerine bağlı olan ve yere göre değişen alaturka saati giderek kullanım dışı bırakmıştır. Çünkü modernite deneyimleri evrensel ve ortak bir saat üzerine kurulmuştur. Bireylerin zamanı tarif etmek için güneşe bağımlılıkları değişmiş ve gündelik yaşam yeniden programlanmıştır. Örneğin kent ölçeğinde beliren tramvay, tren, vapur tarifeleri gibi toplu taşıma uygulamalarının, gazete, dergi, broşür, fotoğraf gibi değişen popüler kültür öğelerinin, sinema, tiyatro gibi modern etkinliklerin merkezinde modern zaman kavrayışı yer almıştır. Dolayısıyla yeni zaman kavrayışı toplumdaki her birey için ortak bir saat kullanımını gerektirmiştir ve bu ihtiyaçtan dolayı İstanbul'da küresel olarak kabul edilen alafranga saatin kullanımı yaygınlaşmıştır (İhsanoğlu ve Günergün, 1996, s. 159-167).⁴ Osmanlı dünyasında bir süre tarifelerde, basın yayın organlarında veya gündelik yaşam pratiklerinde alaturka saat ile alafranga saati yan yana görülmüştür⁵ (Şekil 1).



Şekil 1. Alaturka ve alafranga saatleri bir arada gösteren İsviçre saatinin reklamı (Tanin Gazetesi, 1912, s.5)

Modern zaman kavrayışının gündelik yaşam rutinine nasıl tezahür ettiğini Osmanlı'nın yazılı ve görsel mecralarında yer alan reklamlardan okumak mümkündür. Reklam metinlerinde günün programlanabilmesi için saat kullanımının gerekliliği konusu sıklıkla ifade edilmiştir. Söz gelimi, 1894 yılında İkdam gazetesinde yer alan bir reklam metninin vurgusu "Asla saatsiz kalmayınız"dır (Şekil 2). Yine aynı tarihli Sabah gazetesinde yer

⁴ Osmanlı devletinin de dahil olduğu 1884 yılında Uluslararası Meridyen Konferansı'nda İngiltere'deki Greenwich Rasathanesi'nden geçen meridyenin "baş meridyen" kabul edilmesiyle tüm dünya ülkeleri tarafından uluslararası bir saat sistemi kullanımı kararlaştırılmıştır (İhsanoğlu ve Günergün, 1996, s. 159-167).

⁵ Alafranga saatin Osmanlı'nın gündelik rutinine dahil olması, toplumsal bağlamda oldukça gergin ve sancılı bir süreç olmuştur. Osmanlılar, zamansal dönüşümün toplumsal ve kültürel izlerindeki sorunsalları gündelik hayatın hemen her alanında hissetmişlerdir. Bu sancılı süreçleri detaylı olarak incelemek için bkz. (Altınışik, 2012, s. 70-93).

alan ve “Saate ihtiyacınız var mı?” diye başlayan bir reklam metni de saatin bir lüks olmasının ötesinde, toplumun gündelik rutinlerinde bir gereksinim olduğunu anlatır (Şekil 3). Ayrıca birçok yazılı mecrada İstanbullulara saat, dakika ve saniye gibi kavramlar mekanik saatler üzerinden anlatılmıştır ve mekanik saatlerin nasıl okunacağına dair açıklamalar yapılmıştır.⁶



Şekil 2. Selvacıyan Mağazası'nın Saat Reklamı (İkdâm Gazetesi, 1894, s.4)



Şekil 3. Selvacıyan Mağazası'nın Saat Reklamı (Sabah Gazetesi, 1894, s.4)

Yukarıdaki reklam metinlerinde İstanbulluların gündelik rutinine dahil edilen saatler iki nedenden dolayı çok önemlidir (Altın, 2013, s. 16). Bunlardan ilki bu saatlerin günlük yaşamda standartlaşmış süreler oluşturmaya ve ölçmeye yardımcı olan işlevidir. İkinci ve daha önemlisi, bireylerin gündelik hayatlarında bu sürelerin gerekliliği konusunda ikna edebilecek araç olarak işlev görmeleridir.⁷ Dolayısıyla alafranga saatler bireylerin

⁶ Mehmed İzzet, “Malumat-ı Nafi'a ve Medenniyye-yi Cami” adlı ders kitabındaki bir dipnotta öğretmenlerden belirli bir pedagojik yöntem izlemelerini istemiştir. Buna göre kitap öğretmenlere şu şekilde talimat vermiştir. Öğretmen öğrencilerin karşısında bir eliyle saati, dakikayı, saniyeyi anlatacak, diğer eliyle de yelkovani döndürerek öğrencilere saati soracak ve öğrencilerden doğru yanıt almaya çalışacaktır. Dipnotun devamında öğrencilerin konuyu öğrendiğinden ve öğrendiklerini kullandığından emin olunması gerektiği de ifade edilmiştir. Böylelikle yeni zaman kavrayışı daha temelden öğrencilere öğretilmeye başlanmıştır (Mehmed İzzet, 1908, s. 8).

⁷ On dokuzuncu yüzyıl sonu yirminci yüzyılın başı Osmanlı entelijensiyasının önemli isimlerinden olan Ahmet Haşim ise alafranga saatleri “İstanbul'u yenileştiren ve yerlisini şaşkırtan istilaların en gizlisi ve en tesirlisi” olarak tanımlar. Burada Haşim'in saatten kastı, zamanı ölçen alet değil,

hayatında toplumsal bir düzenleyici olarak gündelik hayatın merkezine yerleştirilmiştir. Bu doğrultuda gündelik hayatla doğrudan ilişki kuran mimarlık pratikleri de bu değişimden oldukça etkilenmiştir. Modern zaman kavrayışı, kendisine, mimarlığın da dahil olduğu yeni uygulama alanları üretmiştir. Gündelik hayatı regüle eden zaman, mekanları hakimiyeti altına almış ve İstanbullular modern zaman kavrayışını mekanlar üzerinden de deneyimleyerek benimsemişlerdir. Kentin kamusal alanlarında inşa edilen saat kuleleri yeni zaman kavrayışını günün her saati kentlilere hatırlatır (Altınışik, 2012, s. 54-56). Osmanlı coğrafyasında çarşı merkezinde, camiye yakın bir konumda yer alan saat kuleleri, büyüklüğü, heybeti ve sesiyle belli bir kamusal ölçek oluşturmuştur. Dolayısıyla bu kuleler soyut zaman kavrayışının somutlaşarak izlenebildiği göstergelerden bir tanesidir ve kentsel mekândaki gündelik rutini düzenleme işlevine sahiptir.⁸ Yeni zaman kavrayışını gündelik hayata dahil eden bir başka uygulama alanı da eğitim yapılarıdır. 1869 yılında geleneksel eğitim sisteminin değişmeye başlamasıyla eş zamanlı olarak değişen zaman bilinci, eğitim sistemini düzenleyici bir unsur olarak araçsallaştırmıştır. Buna göre eğitim gören çocukların yaşlarına, sayılarına, çalışma saatlerine, okuma ve hesap öğrenimlerinin nasıl yapılacağına ilişkin verilerle gündelik hayat regüle edilmiştir. Çocukların çalışma zamanı, ders saatlerinin ayarlanması, başlama ve bitiş saatleri belirli bir program çerçevesinde düzenlenmiş ve buna bağlı olarak aile, günü programlamaya başlamıştır. Tıpkı saat kuleleri gibi eğitim yapılarının en görünür yerlerine yerleştirilen mekanik saatler de mekân aracılığıyla bireylerin gününü programlamaya başlamıştır. Ayrıca kent içinde yeni modernite deneyimleri de modern zaman kavrayışının inşa edilmesine katkı sağlamıştır. Özellikle İstanbul kentinde hızla yayılmaya başlayan sinema, konser, tiyatro gibi etkinliklerin düzenlendiği mekanlar belirli saatlerde seyirci kabul eden ve açık olan mekanlardır. Bu mekanlardaki etkinliklerin başlangıç ve bitiş saatleri standartlaşmış bir zaman çizelgesi çerçevesinde belirlenerek modern zaman kavrayışının oluşmasını zorunlu kılmıştır. Söz gelimi kentsel bir mekânda icra edilecek tiyatronun başlangıç saati tıpkı ulaşım tarifelerinde olduğu gibi Osmanlıları yeni bir zaman kavrayışına doğru çeker. Makalenin bir sonraki bölümünde zaman kavrayışındaki değişim, gündelik hayatın büyük bir kısmının geçtiği daha özel bir mekândan, on dokuzuncu yüzyıl İstanbul evlerinin salonları üzerinden izlenmeye çalışılmıştır.

3. Modern Zaman Kavrayışının Salonlardaki Görünürlüğü

On dokuzuncu yüzyıl İstanbul'unda yeni zaman kavrayışı giderek gündelik yaşama dahil olurken özel alanın merkezi olan ev de modern zaman kavrayışıyla rasyonelleşen bir alan haline gelir. Zamanı programlama ve çizelgelendirme işleri sadece kamusal alanlarda değil, evlerde de gündelik rutinin bir parçası olarak anlatılmaya ve uygulanmaya başlamıştır. Evin böylesine bir rasyonelleşme sürecinden geçmesi, modern zaman kavrayışının evsel pratikleri programlamasıyla yakından ilişkilidir. Evlerde bulunan salon, evin modern zaman kavrayışıyla birlikte yeniden düzenlenmeye başladığı ilk alanlardan birisidir. Evlerin salonları her ne kadar özel alan olarak tanımlansa da, ev sahibi dışındakilerin misafir olarak ağırlandığı kamusal alandır. Ötügen Türkçe Sözlüğü'nde salon 'bir evin en geniş bölümü, evde misafir kabul edilen geniş oda; misafir odası' şeklinde tanımlanmıştır (Çağbayır, 2007, s. 4045). On dokuzuncu yüzyılın ortalarında modern bir yaşam tarzına referans veren salonun evlere yeni yeni dahil

bizzat zamanın kendisidir. Ahmet Haşim, alafrağa saatleri gündelik yaşamı farklı bir biçimde düzenleyen bir araç olarak ifade eder (Ahmet Haşim, 2004, s. 131-133).

⁸ Saat kuleleri kentsel ölçekte zamansal dönüşümü vurgulayan anıtlardır. Saat kuleleri hem yeni bir zamansal düzenin hem de ilerlemenin bir simgesidir. Bu kapsamda 1888 yılında Osmanlı başkenti 81 yere saat kulesi inşa edilmiştir (Çelik, 1986, s. 130).

olmaya başlamasıyla zaman kavrayışının değişimi neredeyse eş zamanlıdır.⁹ Dolayısıyla zaman kavrayışındaki değişimin somut izlerini misafir ağırlama mekanı olan salon üzerinden incelemek mümkündür.

On dokuzuncu yüzyılın ortalarından itibaren, salonda gerçekleşen misafir ağırlama ritüelleri salonun modern zaman kavrayışıyla programlanmasını gerekli kılmıştır. Çünkü on dokuzuncu yüzyılda modern zaman kavrayışı gündelik yaşama sızmış, bu bağlamda gündelik rutinler de dönüşmeye başlamıştır. Döneme ait bir çok yazılı mecrâ İstanbullular bu yeni yaşam biçimine uyarlamaya çalışmıştır. Salonda misafir ağırlama pratikleri hakkında detaylı bilgiler veren yazılı mecralarda zamanın programlanması belirli kurallar çerçevesinde sınırlandırılmıştır. Salon artık geleneksel dönemde olmayan bir biçimde modern zaman kavrayışıyla organize edilen ve böylelikle modern etkinliklerin ve sosyalleşmenin gerçekleştirildiği mekandır. Yalnızca belirli gün ve saatte misafir kabul eden salon, yeni bir sosyo-kültürel konstrüksiyon inşa eder. Böylelikle salonla birlikte eve aniden gelen kişilerin “tanrı misafiri” olma sıfatı ortadan kalkmış ve belirlenen gün ve saatin dışında yapılan ziyaretler kabul edilmemeye başlamıştır (Şenyurt, 2018, s.346). Bu durum yazılı mecralarda sıklıkla vurgulanan, üzerinde durulan ve önemsenen bir hal almaya başlamıştır. Örneğin *Mir`atü'l-Beyt*'te bir salona gidileceği zamanın tayini için “*bahsinde bulunduğumuz ziyâretlerin vakit ve zamanları her bir memleket ve şehirde muhtelifdir. Ba'zı mahallerde öğleden bir sâ'at sonra başlayub beş sâ'at sonraya kadar devam eder. Biz de ziyâret-i ehibbâ sabah vakti olub öğleden üç sâ'at evveline kadar ziyâret tekmîl olur.*” şeklinde bir ifade mevcuttur (Hüseyin Remzi Bey, 1891, s. 149). Bu ifade, salonlara yapılan ziyaretlerin günün hangi zaman diliminde yapılması gerektiğine dair tavsiye niteliğindedir. Bununla birlikte Ahmet Mithat (2016, s. 153) da Avrupa'dan örnekler vererek salonun yeni zaman kavrayışıyla nasıl programlandığını İstanbullulara anlatmaktadır. O, “...Şöyle ki, muarefe peydasını arzu eylediğiniz zatın kabul günü hangi gün olduğunu öğrenirsiniz. Avrupa'da kibarca zevattan her birinin bir kabul günü vardır ki, o gün müracaat eyleyen dostları salonunda kabul eder.” ifadesiyle salonlarda bir kabul gününün olması gerektiğini belirtmiştir. Konuya ilişkin anılardan bir örnek verilecek olursa, Zarifi'nin Tarabya'da bulunan evinin salonu gerçekten de yazılı mecralarda anlatıldığı gibidir. Zarifi'nin babaannesinin salonunun kabul günü Perşembe günüdür ve Zarifi anılarında, yalnızca o gün geldiğinde salonun kapılarının açıldığını, eşyaların kılıflarından çıkartıldığını, eşyaların ve salonun misafirler gittikten sonra haftalık derin uykusuna yeniden daldığını ifade etmiştir (Zarifi, 2021, s. 136). Benzer şekilde 1889'da Nigâr Hanım, yazları Hisar'daki yalısında, kışları ise Nişantaşı'ndaki konağında Salı günlerini “*journée de reception*” (kabul günü) olarak ilan etmiştir (Anar, 2012, s. 121). Öte yandan kabul günü belli olmayan haneler de vardır ve Ahmet Mithat'ın (2016, s. 153-154) söylediğine göre bu hanelere gidilecekse bile pazar günleri gitmek uygun olmayacaktır. Ayrıca Ahmet Mithat (2016, s. 155), saatler konusunda da bilgi vermiştir. Yukarıdaki *Mir`atü'l-Beyt*'teki ifadedekine benzer şekilde o da salon vizitelerinin “*bade'z-zuhr alafranga saat ikiden evvel ve altıdan sonra*” yapılmayacağını belirtmiştir. Ona göre eğer ikiden önce gidilirse hane halkının hane hizmetinde bulunmak durumunda kalacağından, altıdan sonra gidilirse de gelen zatın kendisini akşam yemeğine davet ettirmiş gibi kabul edileceğinden bu saatlerde gitmek ayıp karşılanacaktır. Programlanan zamanın dışında hareket edildiği takdirde bu davranışın ayıp karşılanacağı ifadesi, bireylere yeni zaman kavrayışının çizdiği sınırları öğreten, bunlara göre hareket ettiren adab-ı muşeret kurallarıdır. Yaklaşık bir asır önce pek bir anlamı olmayan zamana göre hareket etme hali, on dokuzuncu yüzyılın yazılı mecralarında övülmeye değer ahlaki bir değer olarak aktarılmış ve bu vakitleri ihlal etmek ayıp olarak karşılanmaya başlamıştır.

⁹ Salonun evlere dahil olma süreçleri hakkında detaylı bilgi için bkz. (Düzgün ve Özkaya, 2024, s. 3-14)

Dolayısıyla salonda yeni zaman kavrayışının inşasının adab-ı muaşeret kurallarıyla desteklendiği görülmektedir.

Yazılı mecralardaki adab-ı muaşeret kuralları incelendiğinde, bir evin salonunda yalnız gündüz vaktinde değil, gece vaktinde de misafir kabul edildiğini görmek mümkündür. Modern zaman kavrayışının inşasıyla birlikte gece zamanı da programlanmaya başlamıştır. Salonlarda gece zamanının programlanabilir olması, modern aydınlatma araçlarının salonlarda kullanılmasıyla mümkün olmuştur. Aydınlatma araçlarının salonlarda yerini almasıyla birlikte günlük aktivitelerin sınırları genişlemiş ve salonlar gece-gündüz kullanımı açısından da yeni bir kullanım biçimiyle tanımlanmıştır. Salonun gelişmiş aydınlatma araçlarıyla aydınlatılması gece ve gündüz farklılıklarını önemsiz kılmış ve salonun günün her saati kullanılmasına imkân tanımıştır. Salonun hem gece hem de gündüz kullanılabilirliği salonda gece-gündüz sınırlarını muğlaklaştırmıştır. Kuşkusuz bu durum İstanbulluları modern zaman kavrayışıyla tanıştıran bir başka önemli gelişmedir. Özellikle gece zamanının programlanması ve gündelik yaşamın rutinine dahil edilmesiyle birlikte salonda yapılan etkinliklere ayrılan zaman dilimi de artmıştır. Salonda gece vaktinin programlanmasıyla gerçekleştirilen suareler, diğer bir deyişle çay davetleri de belirli zamansal programa bağlı olarak yapılmıştır ve bu davetlerin gece düzenlenmesi geleneksel dönemde olmayan modern bir deneyimdir. Ahmet Mithat (2016, s. 177), konuyla ilgili olarak Paris'ten örnek vermiş ve Paris'te çay davetlerine gece yarısına kadar sohbet edilebilmesi için "*alafranga akşam dokuz buçuğa*" doğru gidildiğini belirtmiştir. Yazılı mecralarda salonda misafirlere verilen ikramlar bile standartlaşmış bir zaman çizelgesine tabi kılınmıştır. Örneğin suarelerde saat on bir ile on iki arasında uşakların misafirlere serinlik meşrubatı servisine başlamaları gerektiği tavsiye edilmiştir. Bununla birlikte salonlarda düzenlenen baloların da belirli bir başlangıç saati vardır ve baloda müziğin hangi saat ve dakikada çalınacağı, hatta hangi oyun havalarının çalınacağı önceden kararlaştırılmalıdır. Ahmet Mithat (2016, s. 188) bununla ilgili olarak balonun raks ve müzik programının yazılı olarak bulunduğu bir kayıt defterinin olduğundan bahseder ve burada zamanın çizelgelendirildiğini görmek mümkündür. Kadınlar, o deftere hangi raksları kimlere vaat etmiş olduklarını kaydederek geceyi programlarlar. Görünen o ki modern zaman kavrayışı gerçekten de özellikle üst sınıftan İstanbulluların gündelik yaşam pratiklerine nüfuz etmiş ve salon da öyle bir kavrayışın oluşmasına aracılık eden bir mekân olma özelliği ile onları belirli bir rasyonelleşme süzgecinden geçirmiştir.

Buna ek olarak salonda misafir ağırlama pratiğinin süresi de sınırlandırılmıştır. Salona ilk defa gelen misafirlerin çeyrek saatten ya da yirmi dakikadan fazla olmayacak şekilde ziyaretlerini gerçekleştirmeleri gerektiği yine adab-ı muaşeret kurallarıyla ifade edilmiştir. Örneğin ev idaresinin nasıl olması gerektiğine dair İstanbulluları bilgilendirmek için yazılmış olan *Mir`atü'l-Beyt*'te (1891) saatlerin mutlaka salonlarda kullanılması gerektiğine yönelik bilgiler mevcuttur. Buna göre bir ailenin misafiri geldiği zaman oturlan salonda, hem ev sahibini hem de gelen misafiri dalgınlıktan kurtaran bir saat bulunması bir gerekliliktir. Saat hem ev sahibinin hem de misafirin zamanını çalmamak ve ziyarete ayrılan zaman dilimini tayin edebilmek adına salonlarda bulundurulmalıdır ve her gün kurulması icap eder. Bu ifade, salonda bulunan saatlerin artık bir gösterişçi tüketim nesnesi olmasının ötesinde gündelik yaşam pratiklerini ve evi programlar hale geldiğine işaret eder.

3.1. Salonlarda Bulunan Saatler Üzerinden İnşa Edilen Modern Zaman Kavrayışı

İstanbulular için evlerin misafir ağırlama mekanı olan salon, pek çok açıdan yeniliğin ve modernin bir temsili olmuştur. Bu sebeple modern zaman kavrayışının da eve ilk olarak bu mekan aracılığıyla dahil olmasına şaşırılmamak gerekir. Yemek zamanı, çalışma zamanı, misafir ağırlama zamanı, dinlenme zamanı gibi belirli saat dilimleriyle tanımlı pratikler salonlar aracılığıyla evi yeniden programlamıştır. İşte bu saat dilimlerini gösteren ve çizelgelendirmeye aracı olan nesne, salonların en görünür yerlerinde bulunan mekanik saatlerdir. Varoluşundan itibaren görünürdeki tek işlevi zamanı ölçmek olan mekanik saatler, on dokuzuncu yüzyıla kadar toplumda ayrıcalıklı bir azınlığın seçkinlik kanıtı olarak yer almış ve yalnızca güneşin doğal ritmine göre saat saymıştır. Bu saatler on dokuzuncu yüzyıla kadar soyut zaman kavrayışını inşa etmemiş, gündelik yaşam pratiklerine sızmadan toplumsal bir statü göstergesi olarak kalmış ve sahibinin zenginliğinin bir temsili olarak görülmüştür. Öyle ki on dokuzuncu yüzyılın henüz başındayken Helmut von Moltke (1969, s. 78), üst sınıfa mensup bireylerin evlerinde üç veya dört masa saatinin bir arada bulunduğunu, buna karşın içlerinden hiçbirinin çalışmadığını özellikle belirtir. Dolayısıyla on dokuzuncu yüzyılın ikinci yarısına kadar mekanik saatler evlerde günü programlama işlevini yerine getirmemiştir. Ancak on dokuzuncu yüzyılın ikinci yarısından sonra bu durum değişmeye başlar. Gösterişin ve zenginliğin sembolü olan saatler, bu kez farklı amaçlar için evlerin salonlarının en görünür yerlerinde kullanılmaya başlamıştır.

Salonda yeni zaman kavrayışına uymanın birincil göstergesi hemen her yerde görünür bulunan saatlerdir. Bunlar, evin rasyonel işleyişini ve ev sahiplerinin gündelik rutinini hatırlatma işlevini yerine getirmiştir. On dokuzuncu yüzyılın sonlarına yaklaşırken sayıları artan yazılı mecralarda salonda bulunması gereken maddi kültür öğeleri tanıtılırken, bu mekânda saatlerin olması gerektiği sıklıkla vurgulanmıştır. Örneğin *Mir'atü'l-Beyt*'te¹⁰ (1891) salonun nasıl döşenmesi gerektiğine dair pek çok anlatı bulunmaktadır ve bu anlatılarda saatin varlığı göze çarpar. Buna göre salonda bir kanepeler, altı koltuk, dört sandalye, bir konsol, bir kütüphane, piyano ve odanın ortasında durmak üzere yuvarlak ve parlak orta masa, bu masanın üzerinde resimli güzel kitaplar, gazeteler ve bir de kartvizit konulacak tepsi olması gerektiği söylenmiştir.¹¹ Ayrıca salon mobilyalarının nasıl organize edileceği anlatılırken, mekanik saatlerin de salonda hangi kompozisyonun içine dahil olacağı belirtilmiştir.¹² Buna göre konsol iki pencere arasına konulmalıdır ve konsolun üzerine bir taş oturtulmalıdır. Ayna, şöminenin üzerinde görünmelidir ve

¹⁰ On dokuzuncu yüzyılın ortalarından itibaren ev idaresi ile ilgili olarak literatür oluşturulmuş ve kız mekteplerinin müfredat programlarında konuyla ilgili kitap ve yayınlar kullanılmıştır. Bunlardan birisi Meclis-i Tıbbiye-i Mülkiye ve Cemiyet-i Tıbbiye-i Osmaniye üyelerinden Mekatib-i Aliye-i Şahane'de hayvanat ilmi öğretmeni olan merhum Miralay Doktor Hüseyin Remzi Bey tarafından kaleme alınan *Mîrat'ül Beyt* de aile kavramından başlayarak kız çocuğunun nasıl eğitilmesi ve terbiye edilmesi gerektiği hususunda görüşlerini bildirmiş, ev idaresinin nasıl olması gerektiği anlatılmıştır (Sadıklar, 2019).

¹¹ "Vasat halde bulunmuş olan bir salon mefrûşâtı bir kanepeler, altı koltuk, dört sandalye, bir konsol, bir kütübhâne ile odanın ortasında durmak üzere müdevver veya beyza orta masası ve bunun üzerinde çukadan bir örtü ile örtülmüş kibrit, resimli güzel kitaplar, gazeteler ve bir de kardvizit konulacak tepsi bulunur. Salonda bir de piyano bulunur ise muvâfık düşer. Bir hâne sâhib ve sâhibesinin piyano çalmak bilmez iseler dahi piyano bulunmalıdır. Tâ ki bir misâfir arzu eder ise âni çalarak eğlensin (Hüseyin Remzi Bey, 1891, s. 153).

¹² "Konsol iki pencere arasını işgâl eder. Konsolun üzerinde güzel bir taş bulursa daha iyi olur. Bir de âyine ayrıca dahi şömine üzerinde görülmelidir. Şöminenin üstündeki ve âyinenin önündeki birer çalar sâ'at ve sâ'atin her iki yanına birkaç mumlu şam'dânlar koymalı." (Hüseyin Remzi Bey, 1891, s. 153-154).

aynanın önünde bir çalar saat, çalar saatin her iki yanında birkaç mumlu şamdan bulundurulmalıdır. Salona dair anlatılan bu tasvirlerin bir temsilini, İstanbul Üniversitesi Nadir Eserler Kütüphanesi'nde bulunan, batılı tarzda mobilyalarla döşenmiş Rokoko üslubunda bir salon tasarımında görmek mümkündür (Şekil 4). Arşivde yer alan fotoğraf tasvirinde gerçekten de konsol iki pencere arasına konulmuştur ve çalar saat şöminenin üzerinde, aynanın önündedir. *Mir`atü'l-Beyt*'te anlatıldığı şekilde saatin her iki yanında bulunan şamdanları da yine burada görmek mümkündür. 1903 yılında *Ma'lumât* dergisinde yayımlanan bir başka fotoğrafta da çalar saat yine vardır, ancak bu kez şöminenin üzerinde veya aynanın önünde değil, koltukların önünde bulunan orta sehpanın üzerindedir (Şekil 5).



Şekil 4. Batılı tarzda mobilyalarla döşenmiş Rokoko üslubunda bir salon (İÜNEK, 90705-0061; aktaran Şenyurt, 2018, s.340)



Şekil 5. Ma'lumât dergisinde yayımlanan salon görseli (Ma'lumât Dergisi, 1903, s.4)

Yukarıdaki Batılı mobilyalarla düzenlenen salonlardan farklı olarak, daha geleneksel tarzda döşenmiş olan Memduh Paşa Yalısı'nın salonunda da, alaturka bir sehpanın üzerinde mekanik saat görseline rastlanmıştır (Şekil 6). 1875 yılına tarihlenen bu salonda Batılı mobilyaların bulunmamasına karşın saatin mekanda çok görünür bir yerde konumlanmış olması şaşırtıcıdır. Bu durumda salonlarda yer alan mekanik saatlerin Batılı mobilya ve eşyalardan önce salonlara dahil olmaya başladığını düşünmek anlamlı olacaktır.



Şekil 6. Memduh Paşa Yalısı'nın salonu (Guillaume Berggren, URL-1)

Bununla birlikte *Tedbîr'i Menzil'den Hane Bahs'i*nde¹³ (1885-1886) de salon mobilyaları arasında saatlere yer verilmiştir.¹⁴ Buna göre salonun iki tarafı kanepelerle döşenmeli, salonun ortasına yuvarlak bir masa konulmalı, bu masanın üstünde daha önce görülmedik şeylerle ilgili tezyinat bulundurulmalıdır. Salonda başka masa daha bulundurulmalıdır ki bu masanın alt, orta ve üst tabakaları çeşitli parlak taşlarla süslenmelidir. Salonda bulunan ocağın karşısına bir büyük ayna ve güzel bir saat asılması gerektiği de bu kaynakta belirtilen bir ifadedir. Görüldüğü üzere, salonda *Mir'atü'l-Beyt'e* göre şömine üzerinde bir çalar saat bulunması gerektiği ifade edilirken, *Tedbîr'i Menzil'den Hane Bahs'i*nde ise ocağın karşısına duvar saatinin asılması gerektiği anlatılmıştır. Salonda bulunan saatlerin yerleri iki kaynakta birbirinden farklılık gösterse de, her ikisinde de bu yerler şömine veya ocağa göre konumlanmıştır. Dönemin

¹³ “Çekip çevirmek ve yönetmek” anlamında kullanılan tedbir ile “ev ya da hane” anlamında kullanılan menzil kelimelerinden oluşan bir tamlama olarak *tedbîr-i menzil*, ev yönetimi anlamına gelmektedir. Kısa ve öz anlatılardan oluşan bu kitap, Mehmet Rifat tarafından kaleme alınmıştır (Yaşar, 2019, s. 591-620).

¹⁴ “Salon güzelce bir kilim ile döşenmiş ve ortasına müdevver bir masa konmuş ve bu masanın üzeri edebiyât ve sanâyi' ve bedâyi'e müte'allik âsâr ile tezyîn edilmiş ve ocağın karşısında bir büyük ayna ile bir diğer masa vaz' olunmuş ve iki tarafı kanepelerle döşenmiş ve ocağın karşısında bir büyük ayna ile bir diğer masa vaz' olunmuş ve iki tarafı kanepelerle döşenmiş misillü şeylerle tathîr edilmiş ve ocağın üzerine güzel bir sâ'at asılmış ve duvarları 'ibret nümâ levhalar envâ-i harita ve mîzânü'l-hevâ mîzânü'l-harâre gibi şeylerle donatılmış olmak ve pencereleri yerle beraber büyük olub perdeleri de o nisbetde süslü bulunmak ve kağıdı ile boyası ferah-bahş edecek açık renklerde intihâb edilmek lazımdır.” (Mehmet Rifat, 1885-1886, s. 33-34).

saray ve zengin çevrelerinin gözde mobilyası olan şömine, ısınma işlevinin dışında gösteriş unsuru olan bir mobilyaya dönüşerek saatler için önemli bir platform olarak düşünülmüş olmalıdır. Öyle ki Tevfik Fikret'in Aşiyân'daki evinin salonunda bulunan şömine gerçekten de üzerinde bulunan saat için bir platform işlevi görür ve şömine ve saat birlikteliğinin gerçekliğini gözler önüne serer (Şekil 7). Osmanlı'nın yazılı mecralarında anlatılan zenginliği ve statüyü simgeleyen şömine ve saat salonların baş köşesinde, lüksü birliktelikleriyle sergileyerek yer almışlardır. II. Abdülhamid koleksiyonundaki bir görselde yine bu türden bir birlikteliğe rastlamak mümkündür (Şekil 8). Bir salona ilişkin düzenlenen illüstrasyonda salonun tam ortasında bir şömine, şömine üzerinde gösterişli yıldızlı bir saat ve saatin her iki yanında da şamdanlar yer almıştır. Salonun oturma düzeni de yine şömine ve saat birlikteliğine göre düzenlenmiş gibidir.



Şekil 7. Tevfik Fikret'in evinin şöminesi ve üzerinde bulunan saat (İ.B.B. Atatürk Kitaplığı, Fotoğraf No: BEL_Mtf_000598)



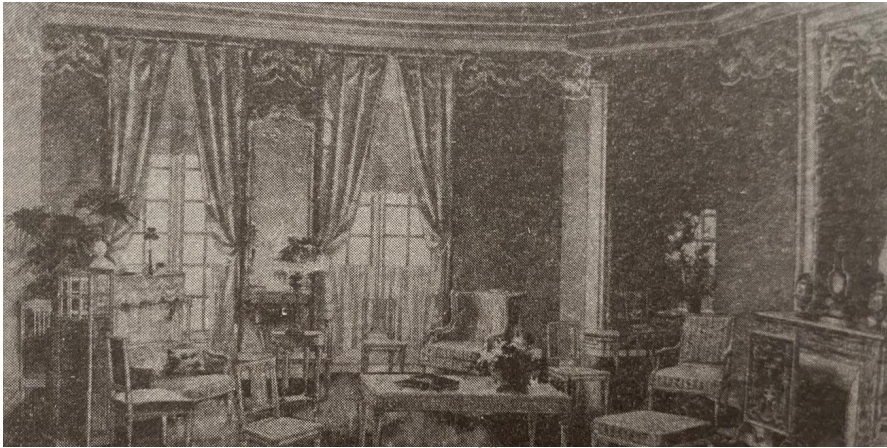
Şekil 8. İÜNEK, II. Abdülhamid Koleksiyonun'da bir salon illüstrasyonu Kataloğu (URL-2)

Hanımlara Mahsus Gazete'de 'Mühim İlan' başlığıyla yeni evlenenlere bir model olması amacıyla düzenlenen bir illüstrasyonda da, salon Maison Psalty'den alınmış mobilyalarla dekore edilmiştir ve bu görselde yine şöminenin üzerinde bir saat ve bu saatin her iki yanında şamdanların olduğu görülmektedir (Şekil 9). Yani illüstrasyona göre salonda düzenlenen kurguda şömine ve saat yine bir aradadır. Hatta görselde koltukların, sandalyelerin ve orta sehpanın da şömineye göre konumlandığını söylemek mümkündür.



Şekil 9. Mühim İlan başlığıyla verilen bir illüstrasyon (Hanımlara Mahsus Gazete, 1907, s.3)

Şekil 10.da verilen Batılı tarzda döşenmiş bir salon örneğinde de şömine ve saat ikilisiyle karşılaşmıştır. Sağda şöminenin, şömineye göre konumlanan koltuk, sandalye ve sehpa, solda ise bir paravanın bulunduğu bu salonda mekanik saat yine şöminenin üzerinde konumlanmıştır. Ancak Batılı öğelerin yoğun olarak kurgulandığı ve adeta bir karmaşa üreten bu salon düzenlemesinde mekanik saatin yeri hiç değişmemiş olsa da burada mekanik saatin yanında şamdanlar değil, birbirinin aynısı olan dekoratif eşyalar yer almıştır (Şekil 10).



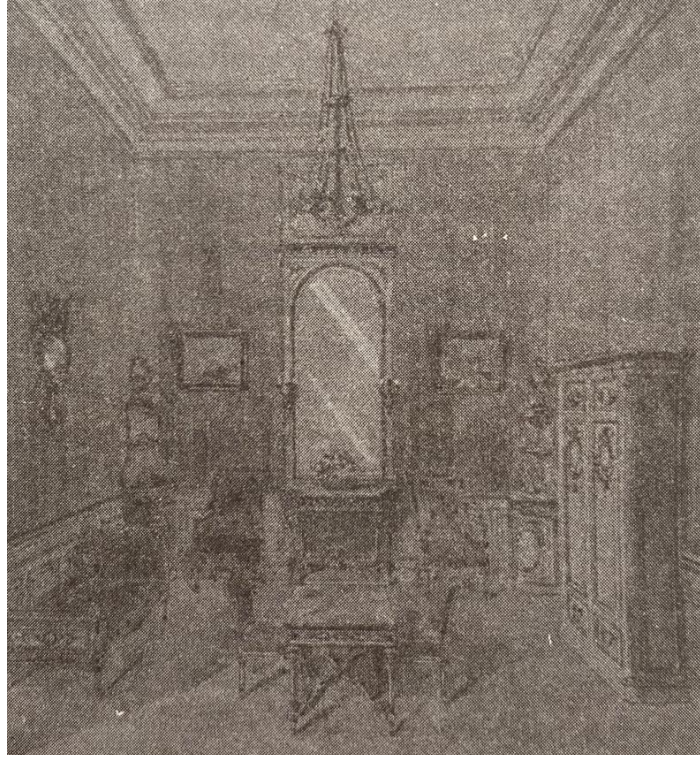
Şekil 10. Batılı tarzda düzenlenmiş salon örneği (LÜNEK, 90705-0057; aktaran Şenyurt, 2018, s.347)

Salonlarda mekanik saatin önemli bir kullanım eşyası olarak varlığı reklamlara da konu olmuştur. Dönemin duvar, masa, konsol ve çalar saat reklamlarında, her bir saat türü içinde bulunduğu mekân belirtilerek anlatılmıştır, bu şekilde bir anlatımla hem saatin kendisi hem de içinde bulunduğu mekân bir tür teşhir mekânı olarak tanıtılmıştır. Örneğin Fransa'nın en meşhur fabrikalarında imal edilen duvar saatinin, salonlara, mekteplere ve yazıhanelere asılmak suretiyle kullanılacağı ifade edilmiştir (Şekil 11). İstanbul Nadir Eserler Kütüphanesi'nde yer alan bir görselin sol duvarında da, Avrupalı uzanma koltuğunun hemen üstünde benzer bir duvar saatinin görmek mümkündür (Şekil 12). Burada yine Avrupalı tarzda döşenmiş mobilyalara bir duvar saati eşlik etmektedir. Ayrıca Mösyö Mercanof'un 54 ve 56 numaralı mağazasının vermiş olduğu reklamlar da içinde

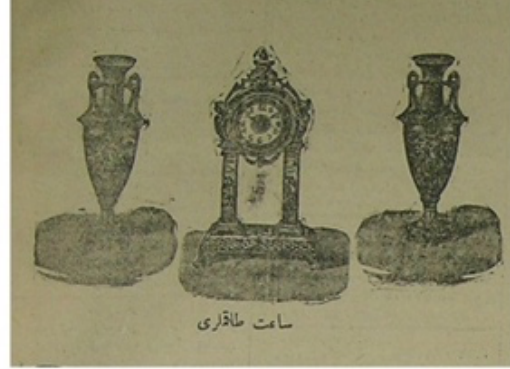
yer alacakları salon mekanıyla birlikte anlam kazanan, salon mobilyalarına göre özelleşmiş saatlerle ilişkilidir (Şekil 13)¹⁵. Reklam metnindeki “konsol üzerine vaz’ olunmağa mahsus nev icâd sâ’atler” ifadesi saatin hem salonla hem de salonda bulunan konsolla bütünleşerek kullanıldığını gösterir.



Şekil 11. Salon, mektep ve yazıhanelere mahsus duvar saati (Servet-i Fünûn Dergisi, 1902, s.8)



Şekil 12. Avrupalı mobilyalara eşlik eden duvar saati (İÜNEK, Fotoğraf no: 90705-0055)

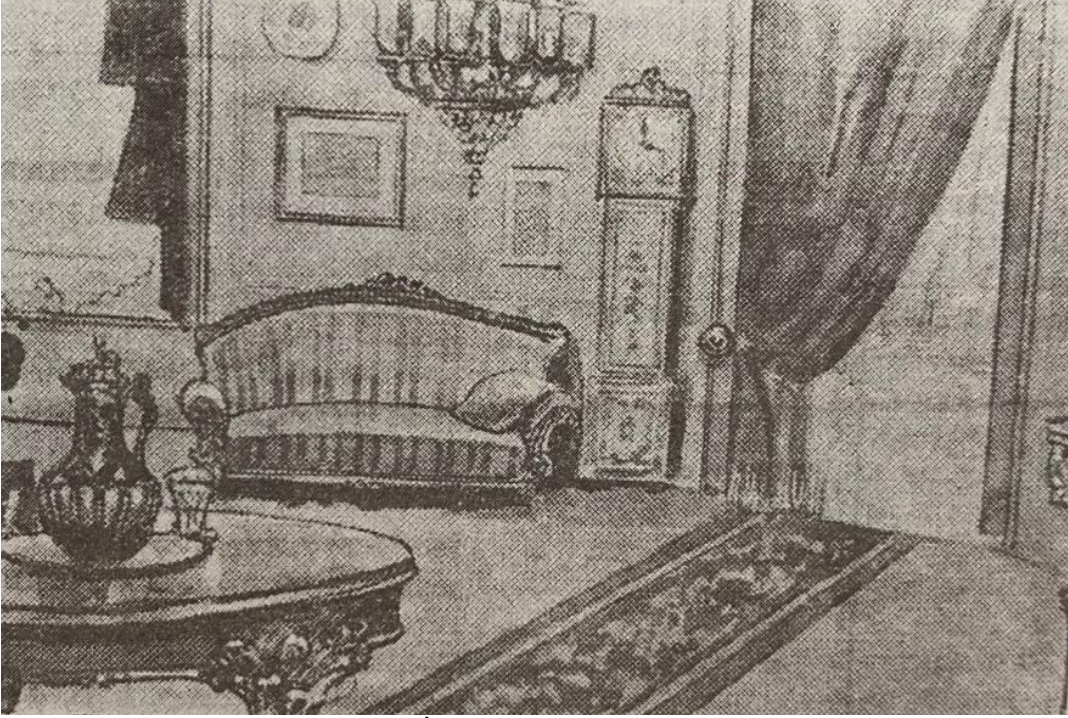


Şekil 13. Salonlarda kullanılan konsol ve masa saati takımları (Servet-i Fünûn Dergisi, 1908, s.1; Ma'lumât Dergisi, 1902, s.16; Tânin Gazetesi, 1911, s.8)

Ayrıca salonlarda görünür olan mekanik saatler bu örneklerle de sınırlı değildir. İstanbul evlerinin salonlarında duvar saatinin ya da asma saatin yanında ayaklı saatlerin de

¹⁵ Özyalvaç hazırlamış olduğu doktora tezinde 18. Yüzyıl İstanbul evlerinde farklı pek çok saat çeşidiyle karşılaşmıştır. “Asma” olarak ifade edilen duvar saatleri ile “pandül” adı verilen ayaklı saatler, çalar saatler, maden saatler, “basma saat” isimli saatler, “çekmece” ve “pištahta” adlı saatler küçük boyutlu saatlerdir. “Divanhane saati” de mekânla özdeşleşmiş bir saat olarak karşımıza çıkar ve büyük saatleri ifade etmek için kullanılır (Özyalvaç, 2015, s. 375).

kullanıldığı görülmektedir. Mithat Cemal Kuntay'ın '19. Asırda İstanbul'da Ev' başlıklı makalesinde yer alan salon görselinde, sözü edilen ayaklı saatlerin bir örneği yer almaktadır (Şekil 14). Yün saçaklı ağır perdelerin, bir kanepenin, uzunca bir halının ve yuvarlak bir masanın bulunduğu salonda saat bu kez, şömine ya da konsoldan bağımsızlaşarak kendi varlığını ifade etmektedir. Saate yüklenen anlam o kadar artmış olmalıdır ki saat artık heybetiyle tüm mekana daha hakim bir konumdadır. Diğer bir deyişle, saatler salonların giderek vazgeçilmez bir ögesi olmuştur. Bu fotoğraflardan yola çıkarak denilebilir ki dönemin yazılı mecralarında anlatılan saatler, İstanbulluların evlerinin salonlarında gerçekten de kendilerine yer bulmuşlar ve görünür olmuşlardır.



Şekil 14. 19. Asırda İstanbul'da Bir Ev (Şenyurt, 2018, s.45)

3.2.Salonun Diğer Eşyaları Üzerinden İnşa Edilen Modern Zaman Kavrayışı

Yazılı mecralarda ve illüstrasyonlarda salonda değişik pozisyonlarda yer alan saatlerin mutlak varlığı gündelik hayatta yeni zaman kavrayışının inşası için çok önemlidir. Bununla birlikte modern zaman kavrayışı en az mekanik saatler kadar salondaki diğer mobilya ve eşyalar çerçevesinde de inşa edilmiştir. Çünkü yazılı mecralarda Avrupalı eşya ve mobilyalarla döşenmesi gerektiği belirtilen salonlarda, İstanbullulara yeni bir yaşam tarzı sunulurken, bu mekanın gündelik temposu da eşya ve mobilyaların talep ettiği zaman dilimlerine göre ayarlanmıştır. Diğer bir deyişle salonlardaki Avrupalı eşyalar burada programlanması gereken zaman dilimlerini de temsil ederler. On dokuzuncu yüzyılda bu eşyaların sıklıkla kullanıldığını ve birincil kullanım işlevlerini her zaman yerine getirdiğini söylemek zor olsa da bu eşyaların salonda yer almaya başlaması değişime dair yine de önemli bir göstergedir. Yemek masası, kitaplık, kütüphane, kanepeler, piyano gibi eşyalar salonda öylece yer alan eşyalar değildir. Onlar gündelik yaşamda daha büyük değişikliklere işaret etmeleri bağlamında önemlidir ve bu da tartışılması gereken diğer bir konudur. Salonda yer alan bu eşyaların her birinin kullanımı için zaman organize edilecektir. Bu mekânda belirli bir kompozisyonda yer alan eşyalar, hane halkının yaşamı için gereklilik ve teşhir amacıyla kullanılırken, bir taraftan da belirli bir zaman programı talep ederler. Dolayısıyla eşyaların ürettiği yeni zaman talepleri

yemekten çalışmaya, eğlenceden sosyalleşmeye kadar pek çok pratiği değiştirmeye başlamıştır. Bu bağlamda İstanbul evlerinin salonlarına giren her yeni eşyayı, çeşitli anlam katmanlarından oluşan simgesel eylemler bütünü olarak görmek gerekmektedir.

Örneklerle konuyu aydınlatmak mümkündür. Duben ve Behar'a göre (2014, s. 219), köklü alışkanlıkların değişimine yönelik en güçlü itki, ailenin gündelik yeme içme alışkanlıklarında görülmektedir. Geleneksel Osmanlı evinde yemek çok işlevli bir odanın ortasında büyük bir tepsinin etrafında yenmiştir. Bu evlerde yemek masası veya salonla ilişkisi bulunan bir yemek odası (Salon et salle é manger) yoktur. Söz konusu yeme kültürü ve alışkanlıkları, yerde yenen yemeğin yemek masasına aktarılmasıyla ve yemek odasının düzenlenerek salonla ilişkilendirilmesiyle değişmeye başlar. Artık yemek yeme yerden yükseltilmiş bir platformda, bir masanın etrafında toplanarak gerçekleşir (Tanyeli, 1996, s. 288-290)¹⁶. Bu noktada yemek masası, yemek zamanını programlamasıyla da modern zaman kavrayışının inşasında önemli bir rol oynamıştır. On dokuzuncu yüzyıla kadar belli saatte yemek yeme alışkanlığı yokken ve aile büyüklerince belirlenen zamana göre yemek yenilirken, modern zaman kavrayışıyla birlikte yemek masası etrafında, belirli bir zaman diliminde yemek yeme etkinliği düzenlenmeye başlamıştır (Işın, 1987, s. 13-20). Yazılı mecralar yemek yapma, yemek yeme, yemek masası düzenlemenin gerekliliklerini anlatırken aynı zamanda "bir kişi kendisini her gün aynı saatte yemek yemeye alıştırmalı" şeklindeki öğütlerle de yemek zamanının programlanmasına yardımcı olmuşlardır (Şekil 15 ve 16)¹⁷. Böylelikle salonda yer alan yemek masasının talep ettiği zaman dilimiyle birlikte ailede yemek yeme alışkanlıkları belirli bir zaman diliminde yapılarak daha rasyonel bir hale getirilmiştir.



Şekil 15. İdâre-i Beytiyye kitabında yer alan yemek masası düzenleme illüstrasyonu (Şehbâl Dergisi, 1912, s.21)

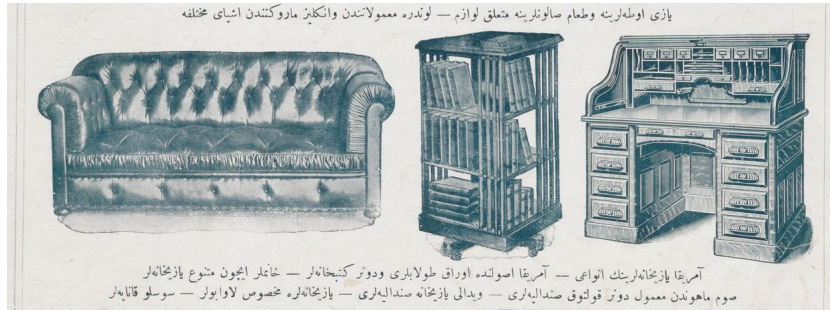


Şekil 16. Bir masa etrafında yemek yiyen aile (Nazım, 1915-1916, s.41)

¹⁶ On dokuzuncu yüzyılda bazı evlerde yemek masası olmasına rağmen, zaman zaman hala sininin kullanıldığı da belirtilmiştir. Dolayısıyla pek çok kullanım eşyasında olduğu gibi yemek masasının da her ev için aynı hızla benimsenen bir eşya olmadığını, geçişte belirli bir süreç yaşadığını düşünmekte yarar vardır. Örneğin 1912'de bürokrat bir ailede doğan Semih Bey, değişimin çocukluğunda başladığını, evlerinde yemek masası olmasına rağmen zaman zaman sininin kullanıldığını belirtmiştir (Duben ve Behar, 2014, s. 221).

¹⁷ Yemek masası güzelce silindikten sonra tabaklar yerleştirilir. Tabaklar bardaklar, sürahiler karşılıklı ve tertipli olarak yerleştirilir. Her takımın önünde birer dilim ekme bulundurulur. Velhasıl tekmiil sofraya aile fertlerine latif ve iştah verici bir şekilde tanzim edilmelidir. Aile halkının iştahını açmak üzere sofranın temiz ve süslü olmasına dikkat edilmelidir. (Nazım, 1923, s. 79).

Tıpkı yemek masası gibi yazılı mecralarda salonlarda bulunması gerektiği ifade edilen diğer bir eşya da kitaplıktır. Söz konusu dönemde yazılı mecralarda çok sayıda kitaplığın reklamının yapıldığı görülmektedir (Şekil 17). Salonlarda kitaplığa sahip olmak iki şeyi göstermektedir. Kitaplık ilk olarak salonda okuma yapmak veya çalışmak için ayrılmış bir bölüme sahip olduğunu gösterir. İkinci olarak da salon faaliyetlerinin bir parçası haline gelen edebiyat sohbetlerinin gerçekleştirildiğine ve bu sosyal etkinliğe ayrılacak zaman diliminin tayin edildiğine işaret eder. Çünkü rasyonel yaşam tarzı insan hayatında okumayı, okuduğunu paylaşacak sosyal ortamlar yaratmayı ve çalışmayı önclemiştir. Salonda bulunan kitaplık ve kütüphaneler edebiyat bağlamında konuşulabilecek sosyal bir ortam oluşturarak modern bir etkinlik talep ederler. Yazılı mecralarda salonlarda yer alması gerektiği vurgulanan kitaplık, on dokuzuncu yüzyılın sosyal çevresinde edebiyat sohbetlerinin yapılmasıyla ilişkilidir¹⁸ ve bir salon mobilyası olarak evlere dahil olan bu eşya aracılığıyla okuma ve çalışma zamanı da gündelik rutine ve programa dahil edilmiştir.



Şekil 17. Maison Baker'in vermiş olduğu ayaklı kitaplık reklamı (Şehbâl Dergisi, 1912, s.23)

Bunun yanı sıra piyano, gramofon, fonograf gibi sosyal bir eğlence platformu sunan eşyaların da yazılı mecralarda salonlarda yer alması gerektiği ifade edilmiş ve sık sık reklamları yapılmıştır (Şekil 18 ve 19). Özellikle piyano, salonların vazgeçilmez çağdaşlık fetişi olarak görülmüş bir mobilyadır¹⁹ ve salon sahibinden yeni bir zaman dilimi talep eder. Salon bu enstrümanla gerçekleştirilen dinletiler için ayrılmış bir mekandır ve bu dinletiler belli bir zaman diliminde gerçekleştirilmeleriyle mekânı programlı hale getirirler. Salon bu türden modern zaman etkinliklerinin yeni Avrupalı eşyalar çerçevesinde gerçekleştirildiği ve belirli bir zaman diliminde programlandığı bir mekandır artık. 1910'larda Abdülmecid Efendi'nin çizdiği bir tabloya, enstrümanlarla birlikte saat ögesi de dahil edilmiştir. Osmanlı üst sınıfına ait olduğu düşünülen bir konağın salonunda gerçekleşen eğlencenin tasvir edildiği tabloda pek çok Batılı enstrümanla birlikte en az bunlar kadar dikkat çeken sağ üst köşedeki duvar saati, aynı zamanda enstrüman çalanlara salondaki zamanın programlandığını hatırlatır niteliktedir.

¹⁸ Salonların edebiyat sohbetleri yapılan sosyal ve kültürel bir etkinlik mekânı olarak kullanımı hakkında Nora Tataryan Aslan'ın çalışmalarına bakılabilir. Örneğin bkz. (Aslan, 2023, s. 35-46).

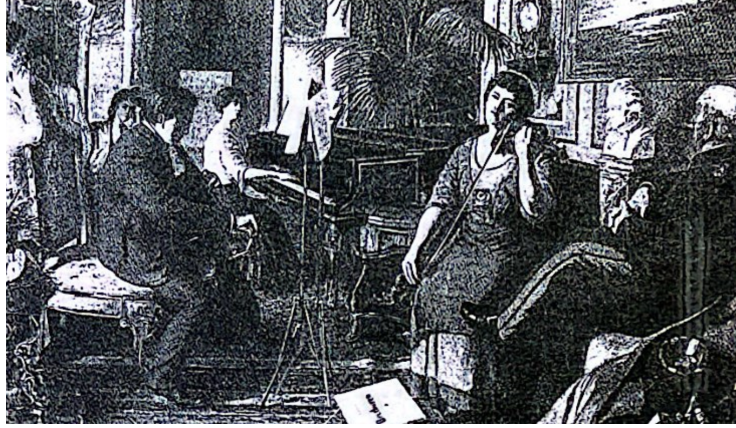
¹⁹ Çünkü diğer enstrümanların tersine piyano, kolayca başkalarına gösterilebilen bir simge-mobilyadır ve pahalılığından ötürü ise sahibine önemli bir prestij kazandırır. (Tanyeli, 1996, s. 291).



Şekil 18. Piyano reklamı (Saâdet Gazetesi, 1887, s.4)



Şekil 19. Gramofon reklamı (Rumeli Gazetesi, 1911, s.4)



Şekil 20. Abdülmecid Efendi'nin bir tablosu (Tanyeli, 1996, s.289)

Salonda yer alan belirli eşyalar aracılığıyla zamanın nasıl programlandığını anılardan da izlemek mümkündür. Örneğin Müslüman bir bürokrat olan Macar Osman Bey/Paşa'nın kızı Nigâr Hanım'ın salonu bu türden modern etkinliklere kapılarını açan bir yerdir. Hikmet Feridun Es (2010, s. 274), Nigâr Hanım'ın salonunda sanat ve edebiyat etkinlikleri gerçekleştirildiğini belirtmiştir. Yine Es'in (2010) anılarında, Nigâr Hanım'ın salonunda manzum piyeslerin okunduğu, Nigâr Hanım'ın misafirlerine bazen piyano ile bazen diğer klasik Türk müziği aletleriyle müzikler icra ettiği de ifade edilmiştir. Görüldüğü üzere Nigâr Hanım salonunda bulunan piyanonun talep ettiği zaman dilimini karşılamış ve misafirlerine piyano çalarak zamanı ve mekanı organize etmiştir. Yine burada yapılan edebiyat sohbetlerinin de okumaya ayrılan zaman dilimiyle ilişkili olduğunu söylemek gerekir. Konuyla ilişkili bir başka örnek Çankırılı zengin bir babanın oğlu olarak dünyaya gelen Tevfik Fikret'in salonudur. Anar (2012, s. 134), Tevfik Fikret'in Aksaray'da, Ağayokuşu'nda bulunan konağının salonunda, belirli periyotlar çerçevesinde (haftada bir) gerçekleşen toplantıların 1901'den önce düzenlendiğini belirterek, bu toplantılarda yalnızca sanat ve edebiyat sohbetleri yapılmadığını, aynı zamanda musiki terennümlerinin de icra edildiğini ifade etmiştir. Bu etkinliklerin yanı sıra konağın büyük salonunda henüz piyasaya sunulmamış, müsvedde halindeki romanların da okunduğuna Anar'ın (2012, s. 132-145) anlatımından ulaşılabilmektedir. Yusuf Kâmil Paşa'nın mühürdarının oğlu olan İbnülemin Mahmud Kemal İnal'ın Mercan'daki Mehmed Emin Paşa Konağı'nın salonunda ise haftada iki kez olmak üzere Cuma ve Pazar günleri toplantılar yapılmıştır (Anar, 2012, s. 161-171). Salı günleri ise konağın salonu musiki terennümleri için açıktır. Yani salon, haftanın belirli günlerinde müzikle, diğer günler ise edebiyatla alakalı bir etkinlik için programlanmıştır. Sonuç olarak, bütün bu örnekler, salonun kullanım biçimlerinde, yeni Avrupalı eşyaların ve bunlarla ilişkilendirilerek organize edilen zamanın büyük bir etkisi olduğu göstermektedir.

4. Değerlendirme ve Sonuç

Bu makalede, on dokuzuncu yüzyılda değişen zaman kavrayışı, Osmanlı'nın yazılı mecraları aracılığıyla İstanbul evlerinin salonları üzerinden incelenmiştir. Çoğu kez üzerine hiç düşünülmemeyen ancak gündelik yaşantımızın merkezinde yer alan zaman üzerine düşünmek ve bunun mekâna tezahürünü ortaya koymak için yeni bir perspektif sunan bu çalışma, evlerin salonlarının zamansal bağlamda nasıl programlandığına odaklanmıştır. Geleneksel zaman kavrayışının kırılmasıyla birlikte modern zaman kavrayışının inşa süreci pek çok açıdan yeni sosyo-kültürel konstrüksiyonlar üretmiş ve mekânı da modern zaman kavrayışının inşasıyla yeniden biçimlendirmiştir. Bu doğrultuda makalede ilk olarak Osmanlı'nın yeni zaman kavrayışının gündelik yaşam rutinine nasıl dahil edildiği incelenmiştir. Yazılı mecralarda o dönemde zaman öncelikli olarak mekanik saatler üzerinden anlatılmış ve toplumun gündelik rutininde bir gereksinim haline geldiği vurgulanmıştır. Yine bu metinlerde zamanın doğru ve dakik kullanılmasının önemli olduğuna, saatlerin bireylere bu anlamda bir dakiklik kazandırdığına dikkat çekilirken, didaktik söylemlerle de modern zaman kavrayışı inşa edilmeye başlamıştır. Saatlerin kullanılmasıyla birlikte Osmanlıların gün zamanını tarif etme halleri değişmiş ve gündelik tempo soyut zaman ölçeğinde programlanır hale gelmiştir. Kentsel mobilite, eğitim sisteminde yaşanan değişiklik, modern etkinliklerin düzenlenmesi gibi yeni deneyimlerin icra edildiği kamusal alanların biçimlenişinde modern zaman kavrayışı büyük bir pay sahibidir. Bu durum giderek doğru ve dakik bir biçimde zamanı ölçmeyi gerekli kılmış ve her birey için ortak bir saat kullanımını gerektirmiştir.

Makalenin devamında değişen zaman kavrayışının izlerinin somut örnekleri, İstanbul evlerinin salonlarında aranmıştır. Çünkü on dokuzuncu yüzyılın son çeyreğine yaklaşırken kamusal alanlarda zamanın yönetimi ne kadar önemliyse, evde de aynı düsturla hareket etmek o kadar önemli hale gelmiştir. Buna göre ev idaresini anlatan yazılı mecralarda salonların görünür yerlerinde saatlerin teşhir edilmesi gerektiği yazar. Ev idaresi kitaplarında salonlarda saatlerin bir konsol veya şömine üzerinde bulunması gerektiği ifade edilirken reklamlarda saatlerin salonlarda kullanılması gerektiğine dair ifadeler bulunur. Bu noktada mekanik saatlerin konsolla ve şömine ile birbirleriyle ilişkili olarak salonlarda yerini almış olması, bu birlikteliğin lüks ve prestij ürettiğinin göstergesidir. Öte yandan yazılı mecralarda salonla birlikte anlatılan ve her salonda bulunması icap eden yeni Avrupalı eşyalar da yeni zaman talepleriyle salonun programlanarak organize edilmesinin yolunu açmıştır. Yazılı mecralarda anlatılan salonlar, İstanbullulara yeni bir yaşam tarzı sunarken, salonlarda belirlenen gündelik tempo da eşyalarla ilişkili olarak okuma zamanı, yemek zamanı, eğlence zamanı, misafir ağırlama zamanı gibi bölümlere ayrılmıştır. Kısacası salon, başlı başına kendi mutlak varlığıyla hane halkının gündelik rutinini yeni zaman kavrayışıyla tanımlamasına aracılık etmiştir. Burası adeta Osmanlı ailesine yeni modern deneyimleri gerçekleştirmek için ayrılması gereken zamanın bir temsilidir. Viziteler, müzikli ve müziksiz suareler, balolar salonda düzenlenen modern etkinliklerindendir ve belirli gün ve saatlerde bu mekân kapılarını misafirlere açmaktadır. Evlerin ve dolayısıyla salonun belirli bir kabul günü olması gerekmiştir ve salonlarda belirli gün ve saatlerde gerçekleştirilen modern etkinliklerde kimi zaman piyano çalınmış, kimi zaman edebi eserler okunmuş kimi zaman ise yemekli davetler verilmiştir. Bu türden etkinliklerle birlikte yeni yaşam ve bu yaşamın gerçekleştiği mekanlar, modern zaman kavrayışıyla programlanmış ve biçimlenmiştir. Salon, tıpkı modern zaman kavrayışının kendisi gibi yeniden inşa edilmektedir.

Katkı Oranı

Yazarlar çalışmaya eşit katkıda bulduklarını beyan etmektedirler.

Çıkar Çatışması Beyanı

Çalışmanın tüm yazarları bu çalışmada, sonuçları veya yorumları etkileyebilecek herhangi bir maddi veya diğer asli çıkar çatışması olmadığını beyan etmektedirler.

Kaynaklar

Abaloğlu, Y. N. (1911, Ağustos 27). "Gramofon Reklamı" [Fotoğraf]. Rumeli Gazetesi, 523, 4.

Ahmed İhsan. (1902, Kasım 17). "Salon, mektep ve yazıhanelere mahsus duvar saati reklamı" [Fotoğraf]. Servet-i Fünûn Dergisi, 604, 8.

Ahmed İhsan. (1908, Aralık 5). "Salonlarda kullanılan konsol ve masa saati takımları" [Fotoğraf]. Servet-i Fünûn Dergisi, 170, 1.

Ahmet Cevdet. (1894, Aralık 19). "Selvacıyan Mağazası'nın Saat Reklamı" [Fotoğraf]. İkdâm Gazetesi, 4.

Ahmet Fethi Bey. (1887, Ağustos 2). "Piyano Reklamı" [Fotoğraf]. Saâdet Gazetesi, 784, 4.

Ahmet Mithat Efendi. (2016). Avrupa Âdâb-ı Muâşeretü Yahud Alafranga. İstanbul: Dergâh.

Altın, E. (2013). Rationalizing Everyday Life In late Nineteenth Century Istanbul C.1900. (Yayımlanmamış Doktora Tezi). New Jersey Institute Of Teknoloji, New Jersey.

Altınışik, I. U. (2012). Osmanlı'da Zaman-Mekân Kavrayışının Değişimi ve Mimarlık. (Yayımlanmamış Doktora Tezi). Yıldız Teknik Üniversitesi/Fen Bilimleri Enstitüsü, İstanbul.

Anar, T. (2012). Mekândan Taşan Edebiyat Yeni Türk Edebiyatında Edebiyat Mahfilleri. İstanbul: Kapı.

Aslan, N. T. (2023). Osmanlı İmparatorluğu'nun Son Döneminde Bir Kültürel Üretim Mekânı Olarak Salon. Pınar Melis Yelsalı Parmaksız (Ed.), Ev: Tarihsel, Toplumsal ve Sembolik Bir Mekân Olarak Anlamı ve Dönüşümü içinde (s. 35-46). Ankara: Nika.

Çağbayır, Y. (2007). Salon. İçinde Ötüken Türkçe Sözlük, (2b., s. 4045). İstanbul: Ötüken Neşriyat.

Çelik, Z. (1986). The Remaking of Istanbul: Portrait of an Ottoman City in the Nineteenth Century. Seattle: University of Washington.

Dohrn, G., Rossum, V. (2023). Zaman. Scott Hamish (Ed.), İ. H. Yılmaz (Çev.), Erken Modern Avrupa Tarihi Esaslar içinde (s. 269-303). İstanbul: Vakıf Bank Kültür Vakfı.

Duben, A., Behar C. (2014). İstanbul Haneleri Evlilik Aile ve Doğurganlık 1880-1940. Nuray Mert (Çev.). İstanbul: Boğaziçi Üniversitesi.

Düzgün Top, D., Özkaya, H. G. (2024). Rethinking the salons in nineteenth-century Istanbul houses conceptualised in written media. Middle Eastern Studies, doi: <https://doi.org/10.1080/00263206.2024.2347671>

Es, H. F. (2010). Bugün De Diyorlar Ki. İstanbul: Ötüken.

Frederick, H. (1913). The New Housekeeping. Efficiency Studies in Home Management. New York: Doubleday.

Giddens, A. (2020). Modernliğin Sonuçları. E. Kuşdil (Çev.), İstanbul: Ayrıntı.

Harvey, D. (1996). Postmodernliğin Durumu. Sungur Savran (Çev.), İstanbul: Metis.

Haşim A. (2004). Müslüman Saati. M. Ünlü (Ed.), Ahmet Haşim Düzyazıları içinde (s. 131-133). İstanbul: İnkılap

Hüseyin Cahid. (1912, Temmuz 23). "Alaturka ve alafranga saatleri bir arada gösteren İsviçre saatinin reklamı" [Fotoğraf]. Tanin, 1400, 5.

Hüseyin Remzi Bey. (1891). Mir`atü'l-Beyt. İstanbul: Matbaa-i Amire.

Işın, E. (1987). Abdullah Cevdet'in Cumhuriyet Âdab-ı Muaşeret. Tarih ve Toplum, 48, 13-20.

İbn-ül-Hakkı Tâhir Bey. (1907, Şubat 14). "Mühim İlan' başlığıyla verilen bir illüstrasyon" [Fotoğraf]. Hanımlara Mahsus Gazete, 17, 3.

İhsanoğlu, E. ve Günergun, F. (1996). Osmanlı Türkiyesi'nde Alaturka Saatten Alafranga Saate Geçiş. X. Ulusal Astronomi Kongresi'nde sunulan bildiri, İstanbul.

İstanbul Büyükşehir Belediyesi, Atatürk Kitaplığı, "Tevfik Fikret'in evinin şöminesi ve üzerinde bulunan saat" [Fotoğraf]. Fotoğraf No: BEL_Mtf_000598

İstanbul Üniversitesi Nadir Eserler Kütüphanesi (İÜNEK). "Batılı tarzda mobilyalarla döşenmiş Rokoko üslubunda bir salon" [Fotoğraf]. Fotoğraf no:90705-0061.

İstanbul Üniversitesi Nadir Eserler Kütüphanesi (İÜNEK). "Batılı tarzda düzenlenmiş salon örneği" [Fotoğraf]. Fotoğraf no: 90705-0057.

İstanbul Üniversitesi Nadir Eserler Kütüphanesi (İÜNEK). "Avrupalı mobilyalara eşlik eden duvar saati" [Fotoğraf]. Fotoğraf no: 90705-0055.

Mehmed Tahir. (1902, Mart 27). "Salonlarda kullanılan konsol ve masa saati takımları" [Fotoğraf]. Ma'lumât Dergisi, 331, 16.

Mehmed Tahir. (1903, Mayıs 14). "Ma'lumât dergisinde yayımlanan salon görseli" [Fotoğraf]. Ma'lumât Dergisi, 385, 4.

Mehmed İzzet. (1908). Malumat-ı Nafi'a ve Medenniyye-yi Cami. İstanbul: Kanaat.

Mehmet Rifat. (1885-1886). Tedbîr-i Menzilden Hane Bahsi. İstanbul: Mihran.

Moltke, V. H. (1969). Moltke'nin Türkiye Mektupları. H. Örs. (Çev.). İstanbul: Remzi.
Navaro-Yaşın, N. (2000). Evde Taylorizm "Türkiye Cumhuriyeti'nin İlk Yıllarında Ev İşinin Rasyonelleşmesi (1928-40). Toplum ve Bilim, 84, 51-74.

Nazım. (1915-1916). İdâre-i Beytiyye, " Bir masa etrafında yemek yiyen aile" [Fotoğraf]. İstanbul: Garoyan.

Özyalvaç, Ş. P. (2015). İstanbul Konut Mimarisinde Lüks ve Konfor (18. Yüzyıl). (Yayımlanmamış Doktora Tezi). Yıldız Teknik Üniversitesi/Fen Bilimleri Enstitüsü, İstanbul.

Saadeddin, H. (1912, Mart 14). "İdâre-i Beytiyye kitabında yer alan yemek masası düzenleme illüstrasyonu" [Fotoğraf]. Şehbâl Dergisi, 71, 21.

Saadeddin, H. (1911, Mart 14). "Maison Baker'in vermiş olduğu ayaklı kitaplık reklamı" [Fotoğraf]. Şehbâl Dergisi, 71, 23.

Sadıklar, F. (2019). Osmanlı Kız Mektepleri Müfredatı ile Mir'âtü'l-Beyt İçeriğinin Karşılaştırılması. (Yayımlanmamış Yüksek Lisans Tezi). Artvin Çoruh Üniversitesi/Sosyal Bilimler Enstitüsü, Artvin.

Şemseddin Sami. (1894, Ocak 25). "Selvacıyan Mağazası'nın Saat Reklamı" [Fotoğraf]. Sabah Gazetesi, 1599, 4.

Şenyurt, O. (2018). Zamanın Mekânları Mekânın Zamanları Osmanlı'da Mimari Mekân ve Yaşam. İstanbul: Doğu.

Hüseyin Cahid. (1911, Ağustos 24). "Salonlarda kullanılan konsol ve masa saati takımları" [Fotoğraf]. Tânin Gazetesi, 1070, 8.

Tanyeli, U. (1996). Osmanlı Barınma Kültüründe Batılılaşma-Modernleşme: Yeni Bir Simgeler Dizgesinin Oluşumu. Tarihten Günümüze Anadolu'da Konut ve Yerleşme=Housing and Settlement in Anatolia a Historical Perspective içinde (s. 284-297). İstanbul: Ofser.

Tanyeli, U. (2015). Sınıraşımı Metinleri: Osmanlı Mekânının Peşinde 15.-19. Yüzyıllar. İstanbul: Akın Nalça.

Yaşar, F. T. (2019). Geç Dönem Kız Mekteplerinde Fennî Ev İdaresi Eğitimi: Müfredat ve Ders Kitapları. Türkiyat Mecmuası:Journal of Turkology, 29, 591-620.

Zarifi, Y. (2021). Hatıralarım Kaybolan Bir Dünya İstanbul 1800-1920. K. Skotiniyadis (Çev.). İstanbul: Literatür

İnternet Kaynakları

URL-1:<http://www.eskiistanbul.net/7282/topkapi-sarayi-bagdat-kosku-icinden-gorunum-guillaume-berggren-fotografi> Erişim tarihi: 10.04.2024

URL-2: <http://nek.istanbul.edu.tr:4444/ekos/FOTOGRAF/91832---0001.jpg> Erişim tarihi: 15.03.2024