



Okul Öncesi Eğitim Programı İle İlgili (2000-2023) Gerçekleştirilmiş Araştırmaların İçerik Analizi (Eğilimlerin Belirlenmesi)

Elif ADAK AKENGİN¹

Mehmet Arif ÖZERBAŞ²

Özet

Bu çalışmada, 2000-2023 yılları arasında Türkiye’de gerçekleşen okul öncesi eğitim programı alanında yapılmış yüksek lisans ve doktora tezleri incelenerek, araştırma eğilimlerinin belirlenmesi amaçlanmıştır. Araştırmada “okulöncesi eğitim programı” na yönelik çalışmalar ele alınmıştır. İncelenen tezler yayınlandığı yıl, konu alanı, yöntemi, deseni, veri toplama araçları, veri analizi teknikleri ve örneklem özellikleri açısından değerlendirilmiştir. Tezler doküman analizi yapılarak incelenmiş ve “Tez Sınıflama Formu” kullanılarak içerik analizi yapılmıştır. Araştırmada YÖK Ulusal Tez Veri Tabanında yer alan okul öncesi eğitim programı ile ilgili tezler çalışma kapsamına alınmıştır. Buna göre araştırmanın kapsamını 65 yüksek lisans tezi ve 10 doktora tezi oluşturmaktadır. Çalışma 2000-2023 yılları ile sınırlandırılmıştır. Araştırma sonuçlarına göre incelenen tezlerin çoğunluğunun nicel ve öğretmen görüşlerinin incelenmesine yönelik olduğu belirlenmiştir. **Anahtar Kelimeler:** Okul öncesi, eğitim programı, içerik analizi, araştırma eğilimleri

Content Analysis of Research Conducted Regarding Preschool Education Program (2000-2023) (Determination of Trends)

Abstract

In this study, it was aimed to determine research trends by examining master's and doctoral theses in the field of preschool education programs in Türkiye between 2000 and 2023. In the study, studies on "preschool education program" were discussed. The theses examined were evaluated in terms of the year they were published, subject area, method, design, data collection tools, data analysis techniques and sample characteristics. Theses were examined by document analysis and content analysis was performed using the "Thesis Classification Form". In the research, theses related to the preschool education program in the YÖK National Theses Database were included in the

¹ Elif ADAK AKENGİN - Kırgızistan-Türkiye Manas Üniversitesi, elifadak@gmail.com

ORCID: 0009-0005-2238-1865

² Prof. Dr. Mehmet Arif ÖZERBAŞ- Kırgızistan-Türkiye Manas Üniversitesi,

marif.ozerbash@manas.edu.kg

ORCID: 0000-0002-1612-9349



scope of the study. Accordingly, the scope of the research consists of 65 master's theses and 10 doctoral theses. The research is limited to the years 2000-2023. According to the research results, it was determined that the majority of the theses examined were quantitative and aimed at examining teachers' opinions.

Key Words: Preschool, education program, content analysis, research selection

GİRİŞ

Bireyin yaşam sürecinde bazı dönemler ruhsal ve fiziksel gelişim açısından daha kritiktir. 0-6 yaş arası okul öncesi yılları, bireyin oluşumu ve şekillenmesi, temel bilgi, beceri ve alışkanlıkların edinilmesi ve geliştirilmesi, sonraki dönemlere etkisi nedeniyle en kritik dönemlerdendir (Akduman, 2011). Yaşamın temelini oluşturan okul öncesi dönemde öğrenme hızı çok yüksektir. Bu dönemde bilişsel, sosyal-duygusal, psiko-motor gelişim özellikleri tüm çocuklar için ortaktır; ancak her çocuğun gelişim özelliği kendine özgüdür (MEB, 2013).

Eğitim programları ile ilgili çalışmalarını incelediğimizde konu ile ilgili pek çok tanım yapıldığını görmekteyiz. Uzmanların ortak noktada birleştiği “izlençe” ve “yetişek” kavramları zaman içerisinde yerini “eğitim programı” tanımlamasına bırakmıştır. Demirel (2014) eğitim programını, “öğrenene, okulda ve okul dışında planlanmış etkinlikler yoluyla sağlanan öğrenme yaşantıları düzeneğidir” olarak tanımlamıştır. Okul öncesi eğitim programı ise, Zembat (2001) tarafından “planlanmış eğitsel deneyimlerin küçük yaştaki çocuklar için uygun hale getirilmesi” olarak tanımlanmıştır. Okul öncesi eğitim kurumlarının başarılı ve verimli olabilmeleri, kurumlardan beklenen yararın sağlanabilmesi, okul öncesi çağındaki çocuklara kazandırılacak her şeyin planlı ve amaçlara uygun olarak hazırlanmış olmasına bağlıdır (Zembat’tan aktaran Güven, 2011). Güven (2011) ise nitelikli bir eğitim programının, öncelikli olarak çocukların yaşı, gelişim özellikleri ve gereksinimleri dikkate alınarak hazırlanması gerektiği üzerinde durmuş ve eğitim programının amacını, çocuklarda davranış değişikliği meydana getirmenin yanında çocuğun yaşadığı çevreyi göz önünde bulundurarak eğitim gereksinimlerini karşılamak ve farklı etkinliklerde ortaya koymak olarak tanımlamıştır.

Türkiye’de uygulanan okul öncesi eğitim programlarını incelediğimizde ülkemizde 1996 yılına kadar 0-3 yaş da kapsayan bir program oluşturulmadığını, MEB tarafından 3-6 yaş kapsayan program örnekleri düzenlendiğini görmekteyiz. 1992 yılında Okul Öncesi genel Müdürlüğü’nün kurulmasıyla birlikte 0-3 yaş da içine alan okul öncesi eğitim programı geliştirilmeye başlamış ve 0-72 ay çocukların gelişim özellikleri dikkate

Okul Öncesi Eğitim Programı İle İlgili (2000-2023) Gerçekleştirilmiş Araştırmaların İçerik Analizi (Eğilimlerin Belirlenmesi)

alınarak program hazırlanmıştır (Oktay, 2000). Daha sonra 2002, 2006 ve 2013 yıllarında okul öncesi eğitim programı güncellenmiştir.

2002 programı, 36-72 aylık çocuklar için yeniden düzenlenmiş ve çocukların bilişsel, dil, psikomotor, sosyal-duygusal gelişim alanlarındaki davranışlarını üst düzeye çıkarmayı hedeflemektedir. Çocukların edinmesi gereken özbakıma yönelik temel becerileri *özbakım becerileri* başlığı altında yer almıştır. Eğitimciye esneklik kazandırması amacıyla; hedef ve hedef davranışlar 36-72 ay aralığında alınmış, çocukların gelişim özellikleri ise iki gruba (36-60ay ve 60-72 ay) ayrılmıştır. Bu programda eğitimciye, grubundaki çocukların özelliklerini dikkate alınan maddelerden uygun olan hedef ve hedef davranışları seçme esnekliği sağlanmıştır (MEB, 2002).

2006 yılında okul öncesi eğitim programı yeniden ele alınmış ve programda 36-72 aylık çocukların tüm gelişim alanlarını kapsayan sarmal programlama yaklaşımını temel alan “gelişimsel” bir programdır (MEB, 2006, Aktaran Sakin, 2011).

2013 programı ise, çocukların motor, sosyal, duygusal, dil ve bilişsel alanlarının geliştirilmesini esas alan “gelişimsel” bir programdır. “Sarmal” yaklaşımı temel alan program “eklektik”tir. Program “kazanım ve göstergeler” temel alınarak hazırlanmıştır. Çocukların gelişim özellikleri 3 farklı yaş grubuna göre düzenlenmiş olmakla birlikte, planlama sırasında öğretmenin grubundaki çocukların gelişim özelliklerini dikkate alarak kazanım ve göstergeleri seçmesi gerekmektedir. Öğretmen ihtiyaç duyduğunda programın temel felsefesine ve okul öncesi eğitimin amaçlarına uygun olması kaydıyla eğitim planına, programda yer almayan bir kazanım/gösterge ekleyebilir. 2006 okul öncesi eğitim programında yer alan amaç ve kazanımlar, 2013 programında güncellenerek kazanım ve göstergeler olarak ifade edilmiştir. “Amaç” öğretmenin çocuklara kazandırmak istediklerini tanımlarken, “kazanım” ise çocuk tarafından ulaşılması gereken sonuçları gösterir. Yani kazanım ifadesi çocuğu merkeze alarak çocukların öğrenmeleri gereken bilgi, beceri ve yetkinlikleri tanımlar (MEB, 2013).

Okul öncesi, eğitimin temelini oluşturmaktadır. Bu dönemde alınan eğitim ve geçirilen deneyimler bireyin gelecek eğitim hayatı ve başarısı üzerinde önemli rol oynamaktadır. Bu nedenle iyi ve nitelikli bir eğitimin gerçekleştirilmesi için eğitimin planlı ve programlı bir şekilde yapılması büyük bir önem teşkil etmektedir. Bu amaçla ülkemizde okul öncesi eğitim programında dönem dönem gerekli yenilenmeler yapılmıştır. Günümüzde okul öncesi eğitiminin öneminin artmasıyla birlikte okul öncesi eğitim programına yönelik araştırmalar da önem kazanmıştır.

İlgili literatür tarandığında çeşitli araştırmalara rastlanmaktadır. Şahin ve Bartan (2017) Türkiye’ de okul öncesi eğitiminde değerlerle ilgili yapılmış olan lisansüstü tezleri inceledikleri çalışmalarının sonucunda 2013-2015 yıllarında, yüksek lisans tezlerinin doktora tezlerine göre daha yoğun olduğunu tespit etmiştir. Ayrıca çalışmalarda en çok nicel araştırma yönteminin ve veri toplama araçlarında ise ölçek, görüşme ve gözlemin daha fazla kullanıldığını saptamışlardır.

Çiftçi ve Ersoy (2019), okul öncesi eğitimi alanındaki araştırmaların yönelimlerini belirlemek için yaptığı içerik analizi çalışmalarında okul öncesi eğitimi alanındaki çalışmaların gün geçtikçe arttığı sonucuna ulaşmışlardır.

Gültekin (2022), Okul Öncesi Eğitimde Çevre Eğitimi Alanında Yapılan Çalışmaların İçerik Analizi konusunda yapmış olduğu yüksek lisans tezinde evren örneklem grubunun çoğunluğunu öğrencilerin oluşturduğunu ve sayısal olarak da en fazla 11-30 araştırma grubu ile çalışıldığı sonucuna ulaşmıştır. Nitel araştırma yaklaşımı ve tarama modelinin daha fazla kullanıldığını görülmektedir.

Çağlayan vd. (2013), Türkiye’de Yayınlanan Okul Öncesi Eğitim Programları Hakkında Yapılan Araştırmaların Eğilimleri konusunda yapmış olduğu çalışmada; okul öncesi eğitim programı alanında yapılan çalışmalarda daha çok nitel yöntemin tercih edildiği, incelenen çalışmaların büyük bir kısmında araştırmada kullanılan yöntemin belirtilmediği sonucuna ulaşmışlardır.

Bu araştırmanın amacı, okul öncesi eğitim programı ile ilgili 2000-2023 yılları arasında gerçekleştirilmiş araştırmaların içerik analizi yaparak eğilimlerin belirlenmesini tespit etmektir. Bu amaç doğrultusunda aşağıdaki alt problemlere cevap aranmıştır.

Okul öncesi eğitim programı ile ilgili çalışmaların;

- Yayınlandıkları yıllara göre dağılımı,
- Türlerine göre dağılımı,
- Konularına göre dağılımı,
- Araştırma yöntemlerine göre dağılımı,
- Kullanılan veri toplama araçlarına göre dağılımı,
- Örneklem seçimi ve düzeyine göre dağılımı,
- Veri analiz tekniklerine göre dağılımı nasıldır?

YÖNTEM

Bu çalışmada, nitel araştırma yöntemlerinden doküman incelemesi kullanılmıştır. Doküman inceleme yöntemi, araştırmanın veri setini oluşturan birincil veya ikincil kaynak olarak nitelendirilen çeşitli dokümanların elde edilmesi, gözden geçirilmesi, sorgulanması ve analizi olarak

Okul Öncesi Eğitim Programı İle İlgili (2000-2023) Gerçekleştirilmiş Araştırmaların İçerik Analizi (Eğilimlerin Belirlenmesi)

tanımlanmaktadır (Özkan, 2021). Araştırma amacına yönelik yazılı materyaller olan Türkiye’de 2000-2023 yılları arasında okul öncesi eğitim programı ile ilgili gerçekleştirilen tezleri incelemek amacıyla ve çalışmanın amacına uygun olması nedeniyle doküman inceleme modeli tercih edilmiştir.

Örnekleme

Araştırmada, okul öncesi eğitim programı ile ilgili yapılan araştırmaların incelenmesinin gelecekte yapılacak araştırmalara ışık tutacağı görüşünden hareketle çalışma grubunun seçiminde amaçlı örnekleme yöntemlerinden ölçüt örnekleme yöntemi kullanılmıştır. Bu örnekleme türünde amaç, önceden araştırmacı tarafından belirlenmiş ölçüt ya da ölçütleri karşılayan durumların çalışılmasıdır. (Yıldırım, A. ve Şimşek, H., 2021). Baltacı’ya göre de ölçüt örnekleme yönteminde amaç “belli ölçütleri sağlayan durumları belirlemek” tir. Bunun için ilgili araştırmaların seçilmesi için çeşitli ölçütler belirlenmiştir. Bu ölçütler; okul öncesi eğitim programı alanında 2000-2023 yılları arasında yayınlanmış olması, bu yıllar arasında yayınlanan tezlerin konu başlıklarının “okul öncesi eğitim programı” nı içinde barındırmasıdır. Belirtilen ölçütlere uygun olarak yapılan literatür taraması sonucunda okul öncesi eğitim programını konu alan çalışmalardan amaçlı örnekleme yöntemi ile seçilen 76 adet tez incelenmiştir. 1 adet yüksek lisans tezinde kullanılan yöntem, analiz açıkça belirtilmediği için araştırmaya dahil edilmemiştir. Araştırma 65 yüksek lisans tezi ve 10 doktora tezi olmak üzere 75 adet tez ile gerçekleştirilmiştir.

Veri Toplama Aracı

Araştırma verilerinin toplanması ve yorumlanması iki aşamada yapılmıştır. İlk önce Ulusal Tez Merkezi (YÖK) veri tabanlarında konu başlığı ve araştırmanın amacıyla doğrudan ilişkisi olduğu düşünülen ilgili anahtar kelimelerle (okul öncesi eğitim programı) arama yapılarak okul öncesi eğitim programı ile ilgili çalışmalar tespit edilmiştir. Araştırma kapsamında YÖK tez tarama sisteminde yer alan 2000-2023 yılları arasında yayınlanmış olan okul öncesi eğitim programı hakkındaki yüksek lisans ve doktora tezlerinin araması yapılmıştır. Yapılan aramada seçilen anahtar kelimeler ile ilişkili olan tezler seçilmiştir. Tezler pdf formatında bilgisayar ortamına aktarılmış ve her bir teze birden başlayarak sayı verilmiştir. Tezler T₁, T₂, T₃ şeklinde kodlanmıştır. İkinci aşamada ise, tespit edilen çalışmalar türü, yayınlanma yılı, üniversitesi, konusu, araştırma deseni, araştırma yöntemi, örnekleme türü ve veri toplama araçlarının türü ve kriterleri yönünden incelenmiştir. Bu inceleme Gökaş, Küçük, Aydemir, Telli, Arpacık, Yıldırım, Reisoğlu’ nun geliştirdiği “Yayın Sınıflama Formu” kullanılarak yapılmıştır. Makale inceleme olarak geliştirilen form tez incelemede kullanılmış ve formda teze uygun olmayan maddeler çıkartılarak kullanılmıştır. Veri toplama aracı olarak kullanılan yayın sınıflama formu yedi bölümden oluşmaktadır. Bu

bölümler; tezin künyesi(tezin adı, yazarı, yılı vb), tezin türü, tezin konusu, tezin yöntemi, veri toplama araçları, örneklem ve veri analiz yöntemlerinden oluşmaktadır.

Verilerin Analizi

Göktaş'ın yayın sınıflama formu teze uyarlanarak kullanılmıştır. Sınıflama formu kullanılarak elde edilen veriler içerik analizi yöntemi kullanılarak analiz edilmiştir. Elde edilen sayısal veriler tablo ve grafik olarak sunulmuştur. Bulguların raporlaştırılmasında frekans, yüzde ve grafik olarak hesaplanıp, bulgular betimsel olarak yorumlanmıştır.

BULGULAR

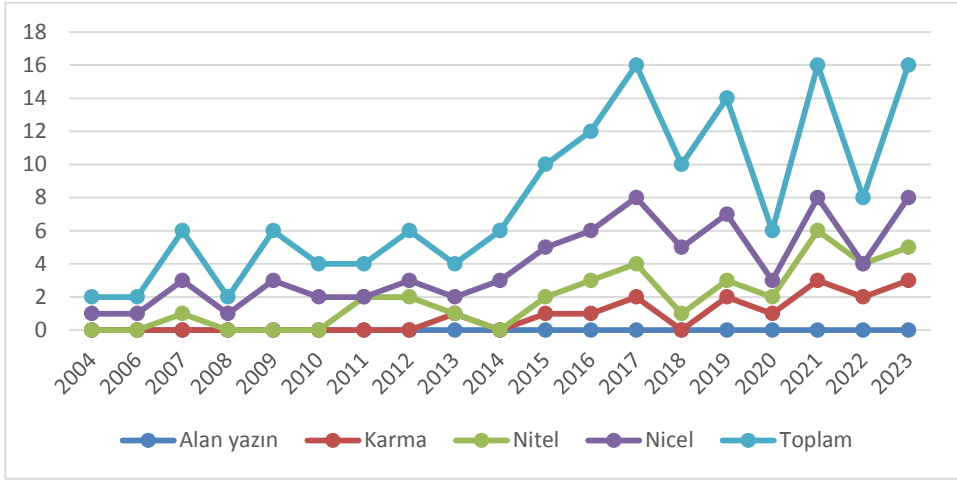
Araştırmada 2000-2023 yılları arasında Türkiye’de gerçekleşen okul öncesi eğitim programı alanında yapılmış 75 tane tez incelenmiştir. Bu çalışmadaki tezler farklı üniversitelerin çalışma konusu olmuştur. Bu üniversiteler tablo 1 de gösterilmiştir.

Tablo 1. Okul Öncesi Eğitim Programı Alanında Yapılan Lisans Üstü Tezlerin Üniversitelere Göre Dağılımı

Yıl Üniversite	2004	2006	2007	2008	2009	2010	2011	2012	2013	2014	2015	2016	2017	2018	2019	2020	2021	2022	2023	Toplam
Adnan Menderes Ü.										1										1
Atatürk Üniversitesi			1	1				1			1									4
Ankara Üniversitesi							1										1			2
Aydın Üniversitesi																1				1
Balıkesir Üniversitesi												1							1	2
Çanakkale 18 Mart Ü.														2		1				3
Dicle Üniversitesi							1													1
Dokuz Eylül Üniversitesi		1																		1
Ege Üniversitesi																		1		1
Erciyes Üniversitesi						1	1		2		1									5
Fırat Üniversitesi												1								1
Gazi Üniversitesi	1	1			1			1		2	2	2	1	3	1		1			16
Gaziantep Üniversitesi									1			1		1						3
Hacettepe Üniversitesi				1																1
İstanbul Ü. Cerrahpaşa																			1	1
Kafkas Üniversitesi					1															1
Karadeniz Teknik Ü.						1														1
Kastamonu Üniversitesi																			1	1
Kilis 7 Aralık Üniversitesi															1	1				2
Marmara Üniversitesi										1				1						2
Necmettin Erbakan													1					1		2
Okan Üniversitesi											1									1
Ondokuz Mayıs Üniversitesi																1				1

ve performans (%32), öğretmen görüşleri (%28) ve diğer (%37.4) alanları incelenerek yapıldığı görülmektedir. Öğretim ortamları ve teknolojileri (%1.3) ve araştırma ve teori (%1.3) alanlarında 1er adet çalışma görülmektedir. Çoklu ortam, tasarım ve geliştirme, öğretmen eğitimi, uzaktan eğitim, sistematik değişim ve yönetim konusunda çalışmaya rastlanmadığı görülmektedir. Okul öncesi eğitim programı ile ilgili çalışmaların 2014 yılından itibaren artış gösterdiği görülmektedir. 2017, 2021 ve 2022 yıllarında diğer yıllara oranla daha fazla çalışmanın yapıldığı tespit edilmiştir. Kullanılan araştırma yöntemlerinin yıllara göre dağılımı Grafik 1’de verilmiştir.

Grafik 1. Kullanılan Araştırma Yöntemlerin Yıllara Göre Dağılımı



Grafik 1, kullanılan araştırma yöntemlerinin yıllara göre dağılımını göstermektedir. Çalışmalarda incelenen tezlerin yıllara göre değişim gösterdiği görülmektedir. 2014 yılından sonra yapılan çalışmalarda artış olduğu görülmektedir. Yıllara göre değişime bakıldığında nicel araştırmaların daha çok yapıldığı ve alan yazın yönteminin kullanılmadığı görülmektedir. İncelenen tezler araştırma türlerine göre yöntem eğilimleri Tablo 3’te verilmiştir.

Tablo 3. Araştırma Türlerine göre Yöntem Eğilimleri

Araştırma Konusu	Araştırma Yöntemi								Toplam
	Nicel		Nitel		Karma		Alan Yazın		
	N	%	N	%	N	%	N	%	
Öğretim ortamları ve teknoloji	1	%100	-	-	-	-	-	-	1
Uzaktan eğitim/ öğrenme	-	-	-	-	-	-	-	-	-
Çoklu ortam (multimedia)	-	-	-	-	-	-	-	-	-
Öğretmen eğitimi	-	-	-	-	-	-	-	-	-
Tasarım ve geliştirme	-	-	-	-	-	-	-	-	-
Araştırma ve teori	-	-	1	%100	-	-	-	-	1
Sistematik değişim	-	-	-	-	-	-	-	-	-
Yönetim	-	-	-	-	-	-	-	-	-

Okul Öncesi Eğitim Programı İle İlgili (2000-2023) Gerçekleştirilmiş Araştırmaların İçerik Analizi (Eğilimlerin Belirlenmesi)

Öğretmen görüşleri	12	%57	3	%14	6	%29	-	-	21
Diğer	9	%32	13	%46	6	%21	-	-	28
Eğitim ve performans	17	%71	3	%12	4	%17	-	-	24
Toplam	39	%52	20	%27	16	%21	-	-	75

Tablo 3 ve Grafik 1’de okul öncesi eğitim programı ile ilgili tezlerin araştırma türlerine göre yöntem eğilimlerini yansıtmaktadır. Tablo 3 ve Grafik 1’de görüldüğü gibi incelenen tezlerden 39’u (%52) nicel, 20’si (%27) nitel ve 16’sı (%21) karma yöntemde olduğu görülmektedir. Yani araştırmanın çoğunluğunu nicel türde olduğu görülmektedir. Araştırma konularına göre baktığımızda; öğretmen görüşleri ile ilgili sorunlara en çok nicel (%52), daha sonra karma (%29) ve nitel (%14) yöntemle cevap arandığı görülmektedir. Eğitim ve performans konusunda da en çok nicel (%71) yöntem kullanıldığı görülmektedir. En çok araştırmanın yapıldığı diğer konular kategorisinde ise %46 ile nitel yöntemin daha çok kullanıldığı, %32 nicel ve %21 karma yöntem kullanıldığı görülmektedir. Tezlerin araştırma konularına göre araştırma deseni eğilimleri Tablo 4’te verilmiştir.

Tablo 4. Araştırma Konularına göre Araştırma Deseni Eğilimleri

Eğitim ve performans	Sistematiik değışim		Yönetim		Diğer		Öğretmen görüşleri		Toplam	
	N	%	N	%	N	%	N	%	N	%
89	-	-	-	-	1	11	-	-	9	12
100	-	-	-	-	-	-	-	-	4	5,3
67	-	-	-	-	1	33	-	-	3	4
100	-	-	-	-	-	-	-	-	2	2,7
-	-	-	-	-	-	-	-	-	-	-
33,3	-	-	-	-	7	23,3	12	40	30	40
100	-	-	-	-	-	-	-	-	1	1,4
31	-	-	-	-	7	24,2	12	41,4	29	38,6
-	-	-	-	-	-	-	-	-	-	-
-	-	-	-	-	-	-	-	-	-	-
15	-	-	-	-	12	60	3	15	20	26,7
28,6	-	-	-	-	4	57,1	1	14,3	7	9,3
-	-	-	-	-	2	67	1	33	3	4
-	-	-	-	-	-	-	-	-	-	-
-	-	-	-	-	-	-	-	-	-	-
-	-	-	-	-	-	-	1	100	1	1,3
-	-	-	-	-	-	-	-	-	-	-
20	-	-	-	-	6	66,6	-	-	9	12
25	-	-	-	-	6	37,5	6	37,5	16	21,3
33	-	-	-	-	-	-	2	67	3	4
17	-	-	-	-	6	50	4	33	12	16
100	-	-	-	-	-	-	-	-	1	1,3
-	-	-	-	-	-	-	-	-	-	-
-	-	-	-	-	-	-	-	-	-	-
-	-	-	-	-	-	-	-	-	-	-

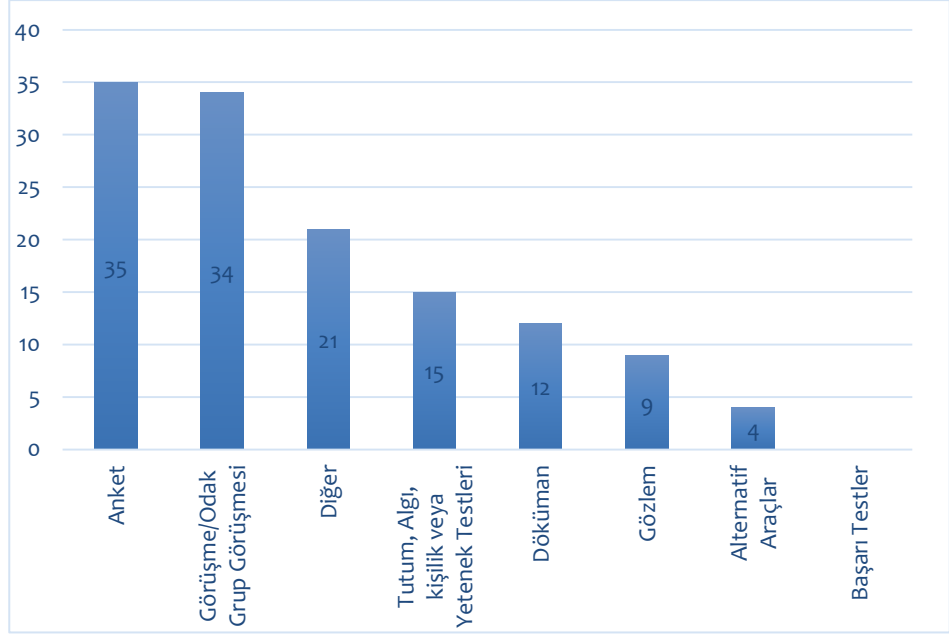
Araştırma Deseni	Öğretim ortamları ve teknoloji		Uzaktan eğitim/ öğrenme		Çoklu ortam (multimedya)		Öğretmen eğitimi		Tasarım ve geliştirme		Araştırma ve teori	
	N	%	N	%	N	%	N	%	N	%	N	%
Deneysel	-	-	-	-	-	-	-	-	-	-	-	8
Yarı Deneysel	-	-	-	-	-	-	-	-	-	-	-	4
Tam Deneysel	-	-	-	-	-	-	-	-	-	-	-	2
Zayıf Deneysel	-	-	-	-	-	-	-	-	-	-	-	2
Tek Denekli	-	-	-	-	-	-	-	-	-	-	-	-
Deneysel Olmayan	1	3,3	-	-	-	-	-	-	-	-	-	10
Betimsel	-	-	-	-	-	-	-	-	-	-	-	1
Tarama	1	3,4	-	-	-	-	-	-	-	-	-	9
Karşılaştırmalı	-	-	-	-	-	-	-	-	-	-	-	-
Korelasyonel	-	-	-	-	-	-	-	-	-	-	-	-
Nitel	-	-	-	-	-	-	-	-	-	-	1	5
Örnek Olay	-	-	-	-	-	-	-	-	-	-	-	2
Olgu Bilimi	-	-	-	-	-	-	-	-	-	-	-	-
Kültür Analizi	-	-	-	-	-	-	-	-	-	-	-	-
Kuram Oluşturma	-	-	-	-	-	-	-	-	-	-	-	-
Kavram Analizi	-	-	-	-	-	-	-	-	-	-	-	-
Eleştirel Çalışma	-	-	-	-	-	-	-	-	-	-	-	-
Doküman inceleme	-	-	-	-	-	-	-	-	-	-	1	10
Karma	-	-	-	-	-	-	-	-	-	-	-	4
Açıklayıcı	-	-	-	-	-	-	-	-	-	-	-	1
Çeşitleme	-	-	-	-	-	-	-	-	-	-	-	2
Keşfedici	-	-	-	-	-	-	-	-	-	-	-	1
Alan Yazın D.	-	-	-	-	-	-	-	-	-	-	-	-
Alan Yazın Derl.	-	-	-	-	-	-	-	-	-	-	-	-
Meta Analiz	-	-	-	-	-	-	-	-	-	-	-	-

Tablo 4’te görüldüğü gibi tezlerin 39’u (%52) nicel, 20’si (%26,7) nitel, 16’sı karma (%21,3) yöneme sahiptir. Tezlerin 9’u (%12) deneysel, 30’u (%40) deneysel olmayan araştırma modelinde olduğu görülmektedir. Deneysel desende olan tezlerin %5,3’ü yarı deneysel, %4’ü tam deneysel, %2’si zayıf deneyseldir. Deneysel olmayan tezlerin %1,4’ü betimsel, %38,6’sı tarama modelindedir. Araştırmada ele alınan nitel tezlerin 7’si (%9,3) örnek olay, 3’ü(%4) olgu bilimi, 1’i(%1,3) kavram analizi ve 9’u (%12) doküman inceleme türünde olduğu görülmektedir. Karma desendeki tez çalışmalarının 3’ü (%4) açıklayıcı, 12’si (%16) çeşitleme ve 1’i (%1,3) keşfedici türdedir. Eğitim ve performans konusunda araştırma yapılan tezlerin 8’i deneysel, 10’u deneysel olmayan desende, 3’ü nitel ve 4’ü karma desendedir. Öğretmen görüşleri konusundaki tezlerin 12’si deneysel olmayan, 3’ü nitel, 6’sı karma desende; öğretim ortamları konusunda çalışılan 1 tez deneysel olmayan

Okul Öncesi Eğitim Programı İle İlgili (2000-2023) Gerçekleştirilmiş Araştırmaların İçerik Analizi (Eğilimlerin Belirlenmesi)

desenededir. Diğer konularda çalışılan tezler ise 1'i deneysel, 7'si deneysel olmayan, 12'si nitel ve 6'sı karma desende olduğu görülmektedir. Bazı konularda çalışma yapılmadığı için tabloda araştırma deseninde dengeli bir dağılım gözlenmemektedir.

Grafik 2. Yaygın Olarak Kullanılan Veri Toplama Araçları



Grafik 2, incelenen tezlerde yaygın olarak kullanılan veri toplama araçlarını göstermektedir. Grafik incelendiğinde veri toplama aracı olarak en çok görüşme/odak grup görüşmesi ($f=34$) ve anket ($f=35$) kullanıldığı ve başarı testlerinin kullanılmadığı görülmektedir.

Tablo 4. Araştırmaların Yöntemlerine Göre Veri Toplama Aracı Eğilimleri

Veri Toplama Aracı	Araştırma Yöntemi			Alan Yazın Derleme
	Nitel	Nitel	Karma	
Gözlem				
Katılımcı gözlem				
Katılımcı olmayan gözlem	1	4	4	
Görüşme				
Yapılandırılmış	2	2	1	
Yarı-yapılandırılmış	3	11	14	
Yapılandırılmamış		1		
Online görüşme				
Başarı testleri				
Açık uçlu				
Çoktan seçmeli				
Diğer				

Tutum, algı, kişilik, yetenek testleri				
Açık uçlu				
Çoktan seçmeli	1			
Likert	10		2	
Diğer	1		1	
Anket				
Açık uçlu	6			
Çoktan seçmeli	5			
Likert	14		10	
Diğer				
Döküman	1	9	2	
Alternatif araçlar	4			
Diğer	18	2	2	
Veri toplanmamış		1		

Grafik 2 ve **Tablo 4**'de yaygın olarak kullanılan veri toplama araçları ve araştırmaların yöntemlerine göre veri toplama aracı eğilimleri görülmektedir. İncelenen çalışmaların büyük bir çoğunluğunda veri toplama aracı olarak anket (f=35) ve görüşme (f=34) kullanıldığı, başarı testlerinin tercih edilmediği tespit edilmiştir. Kullanılan anketlerin çoğunluğunun likert (f=24) tipinde olduğu; açık uçlu (f=6) ve çoktan seçmeli (f=5) anket tipinin de incelenen araştırmalarda yer verildiği görülmüştür. Kullanılan görüşme formlarında daha çok yapılandırılmış (f=28) olarak tercih edildiği görülmüştür. Yapılandırılmış görüşme form kullanımına f=5 araştırmada yer verildiği, yapılandırılmamış ve online görüşme formlarının tercih edilmediği tespit edilmiştir.

Tablo 4 incelendiğinde nicel araştırma yönteminde veri toplama aracı olarak daha çok anket (f=25), tutum, algı, kişilik ve yetenek testleri (f=12) kullanıldığı görülmektedir. Nicel araştırmaların çoğunlukta olduğu bu araştırmada anketin çoğunlukta kullanılması beklenen bir sonuç olduğu söylenebilir. Tezlerin örneklem seçim şekillerinin kullanım sıklığı Tablo 5'te verilmiştir.

Tablo 5. Örneklem Seçim Şekillerinin Kullanım Sıklıkları

Örneklem Seçim Şekli	N	%
Rastgele	23	31
Amaca uygun	19	25,5
Kolay ulaşılabilir	13	17,5
Evrenin tamamı	8	11
Maksimum çeşitli	7	9,5
Tabakalı örnekleme	4	5,5
Veri toplanmamış	-	-
Toplam	75	100

Tablo 5'de görüldüğü gibi incelenen tezlerde farklı örneklem seçim şekilleri kullanılmıştır. Araştırmaya dahil edilen çalışmaların 23'ünde (%31) rastgele, 19' unda (%25,5) amaca uygun, 13'ünde(%17,5) kolay ulaşılabilir, 8'inde (%11) evrenin tamamı, 7'sinde (%9,5) maksimum çeşitlilik ve 4'ünde

Okul Öncesi Eğitim Programı İle İlgili (2000-2023) Gerçekleştirilmiş Araştırmaların İçerik Analizi (Eğilimlerin Belirlenmesi)

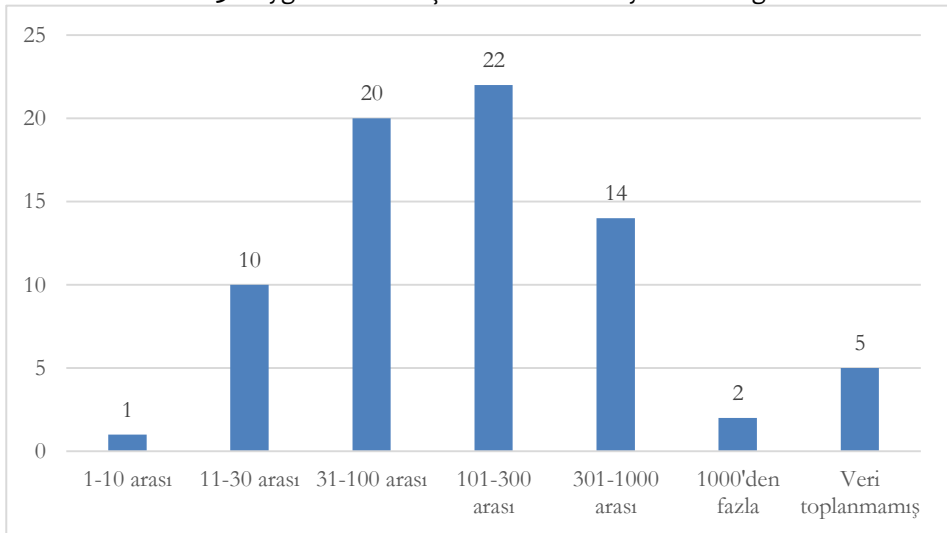
(%5,5) tabakalı örnekleme tercih edildiği gözlenmektedir. Örneklem düzeylerinin seçilme sıklıkları Tablo 6'da verilmiştir.

Tablo 6. Örneklem Düzeylerinin Seçilme Sıklıkları

Örneklem Düzeyi	N	%
Öğretmenler	45	44,5
Okul Öncesi	20	20
Veri toplanmamış	5	5
Diğer	11	11
Yöneticiler	6	6
Veliler	6	6
Öğretim elemanları	4	4
İlköğretim (1-5)	2	2
Lisans (Eğitim Fakültesi)	1	1
Lisans üstü (Master-Doktora)	1	1
İlköğretim (6-8)	-	-
Ortaöğretim (9-12)	-	-
Lisans (Diğer)	-	-
Toplam	101	100

Tablo 6'da görüldüğü gibi araştırmaya dahil edilen çalışma grubunun çoğunluğunun öğretmenlerden N=45 (%44,5) olduğu göze çarpmaktadır. Veri toplanmamış N=5 (%5), okul öncesi öğrenciler N=20(%20) ve yöneticiler ile yapılan N=6(%6) çalışma bulunmaktadır. Ayrıca veliler N=6(%6), öğretim elemanları N=4(%4), ilk öğretim öğrencileri N=2(%2), lisans N=1(%1) ve lisans üstü N=1(%1) öğrencilerle yapılan çalışmaların da bulunduğu görülmektedir. Tezlerin yaygın olarak seçilen örneklem sayıları dağılımı Grafik 3'te verilmiştir.

Grafik 3. Yaygın Olarak Seçilen Örneklem Sayılarının Dağılımı



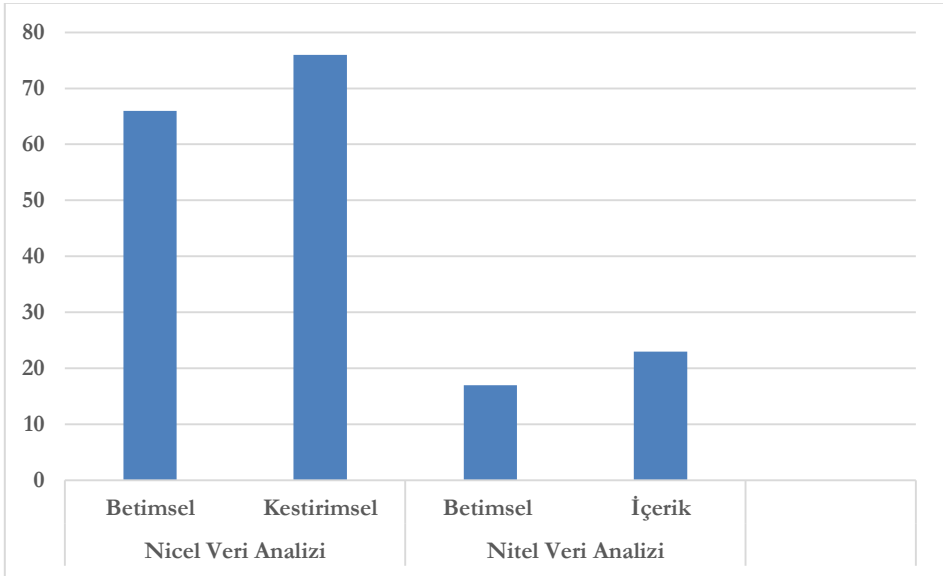
Grafik 3 incelendiğinde 101-300 örneklem/çalışma grubu büyüklüğü arasında 22 çalışmanın, 31-100 arasında N=20, 301-1000 arasında N=14, 11-30 arasında N=10 araştırmanın yer aldığı görülmektedir. Nicel tezlerin fazla olması nedeniyle 100'ün üzerinde örneklem grubunun daha fazla olması beklenen bir sonuç olduğu söylenebilir. Araştırmaların yöntemlerine göre örneklem sayıları Tablo 7'de verilmiştir.

Tablo 7. Araştırmaların Yöntemlerine göre Örneklem Sayıları

Örneklem Sayıları	Araştırma Yöntemi			
	Nicel	Nitel	Karma	Alan Yazın
1-10 arası	-	1	-	-
11-30 arası	3	5	2	-
31-100 arası	11	8	1	-
101-300 arası	11	1	10	-
301-1000 arası	10	1	3	-
1000' den fazla	2	-	-	-
Veri Toplanmamış	-	5	-	-

Tablo 7 incelendiğinde, nicel araştırma yönteminin kullanıldığı tezlerde 11-30 arası örnekleme sahip 3, 31-100 arası 11, 101-300 arası 11, 301-1000 arası 10, 1000' den fazla 2 tez olduğu; nitel araştırma yönteminin kullanıldığı tezlerde 1-10 arası örnekleme sahip 1, 11-30 arası 5, 31-100 arası 8 tez olduğu; karma araştırma yönteminin kullanıldığı tezlerde 11-30 arası örnekleme sahip 2, 101-300 arası 10, 301-1000 arası 3 tez olduğu görülmektedir. İncelenen tezlerde yaygın olarak kullanılan veri analiz yöntemlerinin dağılımı Grafik 4'te verilmiştir.

Grafik 4. Yaygın Olarak Kullanılan Veri Analiz Yöntemlerinin Dağılımı



Okul Öncesi Eğitim Programı İle İlgili (2000-2023) Gerçekleştirilmiş Araştırmaların İçerik Analizi (Eğilimlerin Belirlenmesi)

Grafik 4 incelendiğinde araştırmada daha çok nicel veri analiz yöntemlerinden kestirimsel($f=76$) ve betimsel($f=66$) analiz yönteminin kullanılarak veri analizi yapıldığı, nitel veri analizinde ise içerik($f=23$) ve betimsel($f=17$) analiz ile yapıldığı görülmektedir. İncelenen tezlerin çoğunluğu deneysel olmayan nicel türdedir. Bundan dolayı nicel veri analiz yönteminin daha çok kullanılması beklenen bir sonuçtur. Araştırmaların yöntemlerine göre veri analiz yöntem eğilimleri Tablo 8’de verilmiştir.

Tablo 8 Araştırmaların Yöntemlerine Göre Veri Analiz Yöntemi Eğilimleri

Veri Analiz Yöntemi	Araştırma Yöntemi			Alan Yazın Derleme
	Nicel	Nitel	Karma	
Nicel Veri Analizi	97	4	40	-
Betimsel	37	-	25	-
Frekans/Yüzde/Çizelge	23	4	12	-
Ortalama/Standart sapma	9	-	8	-
Grafikle gösterim	1	-	2	-
Diğer	4	-	3	-
Kestirimsel	60	-	15	-
t-testi	17	-	4	-
ANOVA/ANCOVA	12	-	2	-
Korelasyonel	6	-	3	-
Non-parametrik testler	22	-	6	-
Faktör analizi	1	-	-	-
MANOVA/MANCOVA	-	-	-	-
Regresyon	2	-	-	-
Diğer	-	-	-	-
Nitel Veri Analizi	2	26	17	-
Betimsel Analiz	-	9	8	-
İçerik Analizi	2	14	7	-
Diğer	-	3	2	-
Analiz Yapılmamış	-	-	-	-

Tablo 8 incelendiğinde 37 nicel, 25 karma yöntemde betimsel veri analizi kullanıldığı görülmektedir. Tablo incelendiğinde betimsel analiz yapılan çalışmaların 35’inde (23 nicel, 12 karma) frekans/yüzde; 17’sinde (9 nicel, 8 karma) ortalama/standart sapma değerleri hesaplanmıştır. En çok tercih edilen kestirimsel analiz yönteminde en çok non-parametrik testler ($f=28$), t-testi($f=21$) ve ANOVA/ANCOVA ($f=14$), korelasyon ($f=9$) kullanılmıştır. Tablo da nitel veri analizleri incelendiğinde araştırmaların 23’ünde içerik analizi, 17’sinde betimsel analiz ve 5’inde diğer veri analiz teknikleri yapıldığı görülmektedir.

SONUÇ, TARTIŞMA VE ÖNERİLER

Bu çalışma da, Türkiye’de okul öncesi eğitim programı alanında 2000-2023 tarihleri arasında yayımlanan lisansüstü tezler çeşitli açılardan

incelenmiştir. Bu incelemeler yapılırken çalışmaya dahil edilen araştırmaların künyesi, türü, konusu, yöntemi, veri toplama araçları, örneklem ve veri analiz türü incelenmiştir. Böylece incelenen tezlerin genel eğilimleri belirlenmeye çalışılmıştır. Bu kapsamda 66 yüksek lisans, 10 doktora tezi olmak üzere 76 çalışmaya ulaşılmıştır. 1 yüksek lisans tezinde kullanılan yöntem ve analiz açıkça belirtilmediği için çalışmaya dahil edilmemiştir.

Araştırmada incelenen araştırmalardan elde edilen sonuçlara bakıldığında, büyük bir çoğunluğunun yüksek lisans tezi olduğu doktora tezinin az sayıda olduğu görülmüştür. Bartan ve Şahin (2017)'in yaptığı araştırmada da benzer sonuçlar ortaya çıkmıştır.

Yapılan araştırmada *kullanılan araştırma yönteminin yıllara göre dağılımına* yönelik bulgular incelendiğinde, 2000-2003 yılları arasında okul öncesi programı ile ilgili yapılmış herhangi bir çalışmaya rastlanılmadığı, 2014 yılından sonra bu alanda yapılan çalışmaların sayısında artış olduğu belirlenmiştir. Bu artışın 2013 yılında yürürlüğe giren yeni okul öncesi eğitim programı ile ilgili olduğu söylenebilir.

Araştırma türleri açısından incelendiğinde çoğunluğunun nicel çalışmalar olduğu, bunun yanında nitel ve karma desenli araştırma türlerinin de kullanıldığı belirlenmiştir. Bartan ve Şahin (2017)'de çalışmasında okul öncesi alanında yapılan lisans üstü tezlerin araştırma türüne göre dağılımında araştırmaların büyük çoğunluğunun (f=87) nicel araştırma yöntemleri kullanılarak yapıldığını ortaya koymuştur. Bu yönüyle Bartan ve Şahin'in çalışmasıyla benzerlik gösterirken; Çağlayan vd (2013) çalışmasıyla farklılık göstermektedir. Çağlayan vd (2013), yapmış olduğu çalışmasında daha çok nitel yöntemin tercih edildiği sonucuna ulaşmıştır.

Çalışmaların büyük bir çoğunluğunda anket (f=35) ve görüşme (f=34) kullanıldığı ve başarı testlerinin tercih edilmediği tespit edilmiştir. İncelenen çalışmaların büyük çoğunluğu nicel çalışmalar olduğu için anketin görüşmeye göre daha çok olması beklenen bir sonuç olduğu söylenebilir.

Gültekin (2022) çalışmasında, evren örneklem grubunun çoğunluğunu öğrencilerin oluşturduğunu ve sayısal olarak da en fazla 11-30 araştırma grubu ile çalışıldığı sonucuna ulaşmıştır. Bu araştırmada ise evren örneklem grubunun ağırlıklı olarak öğretmenlerin oluşturduğu ve örneklem sayısının en fazla olduğu grup 101-300 arasında olduğu tespit edilmiştir. Bu yönleriyle Gültekin'in çalışmasıyla farklılık göstermektedir.

Sonuç olarak, araştırmacıların amaçları doğrultusunda evren örneklem grubunun ve sayısının şekillendiği görülmektedir. Buna göre çalışmaların amacına ulaştığı söylenebilir.

Okul Öncesi Eğitim Programı İle İlgili (2000-2023) Gerçekleştirilmiş Araştırmaların İçerik Analizi (Eğilimlerin Belirlenmesi)

Araştırmaya dahil edilen çalışma grubunun çoğunluğunun öğretmenlerden (%44,4) oluştuğu göze çarpmaktadır. Araştırma konusunun okul öncesi eğitim programı olmasından dolayı örneklem grubunun çoğunluğunu programı uygulayan öğretmen görüşleri oluşturduğu düşünülmektedir.

İncelenen tezlerin çoğunluğu deneysel olmayan nicel türdedir. Verilerin analizinde çoğunlukla kestirimsel ve betimsel analiz yönteminin kullanıldığı görülmüştür. Bu durum okul öncesi eğitim programı hakkında yapılan tezlerin daha çok var olan durumu ortaya çıkarmaya yönelik olduğunu göstermektedir.

Okul öncesi eğitim programı alanında yapılan tezlere genel bir bakış sağlama niteliğinde olan bu çalışma ile, geçmişte yapılan araştırmaların var olan durumunu ortaya koymanın yanında gelecekte yapılacak olan araştırmalara ışık tutması ve okul öncesi eğitiminin geliştirilmesine katkı sağlaması beklenmektedir. Program alanıyla ilgili diğer eğitimle ilgili anabilim dallarında da yapılan tezler incelenerek karşılaştırma yapılabilir. Genel olarak okul öncesi eğitim ile ilgili tezler niteliksel olarak incelenebilir.

ETİK BEYAN

“Okul Öncesi Eğitim Programları İle İlgili (2000-2003) Gerçekleştirilmiş Araştırmaların İçerik Analizi (Eğilimlerin Belirlenmesi)” başlıklı çalışmanın yazım sürecinde bilimsel kurallara, etik ve alıntı kurallarına uyulmuş; toplanan veriler üzerinde herhangi bir tahrifat yapılmamış ve bu çalışma herhangi başka bir akademik yayın ortamına değerlendirme için gönderilmemiştir. Çalışma kapsamında veriler kişilerden toplanmayıp İnternet sitelerinden edinildiği için etik kurul izni alınmasına gerek duyulmamıştır. Bununla birlikte araştırmacının gerçekleştirilmesi ve raporlanması süreçlerinde bilimsel araştırma etik ilkelerine uyulmuştur.

ÇATIŞMA BEYANI

Araştırmacının diğer kişi veya kurumlarla yaşanabilecek herhangi bir çıkar çatışması bulunmamaktadır.

KAYNAKÇA

- Akduman, G.G. (2011) *Okul Öncesi Eğitimin Tanımı ve Önemi*. Uyanık, B, G. (Ed.). Okul Öncesi Eğitime Giriş(2. Baskı). Ankara: Pegem Akademi.
- Baltacı, A. (2018). *Nitel Araştırmalarda Örneklem Yöntemleri ve Örnek Hacmi Sorunsalı Üzerine Kavramsal Bir İnceleme*. BEÜ SBE Derg.,7(1), 231-274
- Çağlayan, İ., Kuru, N., Apak, Y.M, ve Karakaya, C. (2023). Türkiye’de Yayınlanan Okul Öncesi Eğitim Programları Hakkında Yapılan Araştırmaların Eğilimleri, *Trakya Eğitim Dergisi*, 13(1), 753-769. Doi: 10.24315/tred.1108598

- Çifçi, M., & Ersoy, M. (2019). Okulöncesi eğitimi alanındaki araştırmaların yönelimleri: Bir içerik analizi. *Cumhuriyet International Journal of Education*, 8(3), 862-886. <http://dx.doi.org/10.30703/cije.581302>
- Çifçi, T. , Dere, F. & Eren, N. H. (2021). Türkiye’de Okul Öncesi Eğitimi Alanında Değerler ile İlgili Yapılan Lisansüstü Tezlerin İncelenmesi . *International Journal of Field Education* , 7 (1) , 62-79 . DOI: 10.32570/ijofe.880814
- Demirel, Ö.(2014), Eğitimde Program Geliştirme Kuramdan Uygulamaya(21. Baskı),Ankara: Pegem Akademi
- Gültekin, M., E. (2022),Okul Öncesi Eğitimde Çevre Eğitimi Alanında Yapılan Çalışmaların İçerik Analizi, Yüksek Lisans Tezi, Sivas Cumhuriyet Üniversitesi
- Güven,G. (2011). *Okul Öncesi Eğitim Programı*. Uyanık, B, G. (Ed.). Okul Öncesi Eğitime Giriş(2. Baskı). Ankara: Pegem Akademi.
- Karasar, N. (2008). *Bilimsel araştırma yöntemi*. Ankara: Nobel
- Okul Öncesi Eğitimi Programı MEB 2013
- Oktay, A. (2000). *Yaşamın Sihirli Yılları: Okul Öncesi Dönem*.(2. Baskı) İstanbul: Epsilon Yayınları.
- Özkan, U. B. (2021). Eğitim bilimleri araştırmaları için doküman inceleme yöntemi (4. Baskı). Ankara: Pegem Akademi.
- Sakin, A.(2011). *Türkiye’de Okul Öncesi Eğitimin Tarihsel Gelişimi*. Uyanık, B, G. (Ed.). Okul Öncesi Eğitime Giriş(2. Baskı). Ankara: Pegem Akademi
- Şahin, G. Ve Bartan, M. (2017). Okul Öncesi Eğitim Alanında Yapılan Lisansüstü Tezlerin İncelenmesi, *International Journal of Field Education*, 69-84
- Yıldırım, A. ve Şimşek, H. (2021). *Sosyal Bilimlerde Nitel Araştırma Yöntemleri*(12. Baskı), Ankara: Seçkin Yayıncılık
- 36-72 Aylık Çocuklar İçin okul Öncesi Eğitim programı, MEB(2002), İstanbul: Ya-Pa Yayın
- <https://tez.yok.gov.tr/UlusalTezMerkezi/giris.jsp>

EXTENDED SUMMARY

In this study, it was aimed to determine research trends by examining master's and doctoral theses in the field of preschool education programs in Turkey between 2000 and 2023. This research is a qualitative study. Document review method, one of the qualitative research methods, was used in the research. In the study, master's and doctoral theses regarding "preschool education program" were discussed. Considering that examining the research on the preschool education program will shed light on future research, the criterion sampling method, one of the purposeful sampling methods, was used in the selection of the study group. The aim of this type of sampling is to study situations that meet the criterion or criteria previously determined by the researcher. For this purpose, various criteria have been determined to select relevant studies. These criteria; It was published between 2000 and 2023 in the field of pre-school education program, and the topics of the theses published between these years include "pre-school education program". As a result of the literature review

Okul Öncesi Eğitim Programı İle İlgili (2000-2023) Gerçekleştirilmiş Araştırmaların İçerik Analizi (Eğilimlerin Belirlenmesi)

conducted in accordance with the specified criteria, 75 theses, including 65 master's theses and 10 doctoral theses, were selected by purposeful sampling method from studies on the preschool education program. The theses examined were evaluated in terms of the year they were published, subject area, method, design, data collection tools, data analysis techniques and sample characteristics. Theses were examined by document analysis and content analysis was performed using Göktaş's "Publication Classification Form". The numerical data obtained is presented as tables and graphs. In reporting the findings, frequencies, percentages and graphics were calculated and the findings were interpreted descriptively. Considering the results obtained in the research, it was seen that there were a small number of doctoral theses, the majority of which were master's theses. According to the research results, there is an increase in the studies conducted after 2014. When looking at the change over the years, it was determined that quantitative research was the majority, while qualitative and mixed-pattern research types were also used. It was determined that in the majority of studies, surveys ($f = 35$) and interviews ($f = 34$) were used and achievement tests were not preferred. Since the majority of the studies examined are quantitative studies, it can be said that the fact that there are more surveys than interviews is an expected result. In this research, it was determined that the population sample group consisted mainly of teachers and the group with the largest number of samples was between 101-300. As a result, it is seen that the population sample group and number are shaped in line with the researchers' purposes. Accordingly, it can be said that the studies achieved their aim. It is noteworthy that the majority of the study group included in the research consists of teachers (44.4%). Since the subject of the research is the pre-school education program, it is thought that the majority of the sample group consists of the opinions of teachers who implement the program. With this study, which provides an overview of the theses made in the field of pre-school education curriculum, it is expected to shed light on future research and contribute to the development of pre-school education, as well as revealing the current state of past research. Comparisons can be made by examining the theses made in other education-related departments related to the program area. In general, theses about pre-school education can be examined qualitatively.