



Kamusal alanda kullanıcı odaklı bir deneyim: bir kongre için mobilya tasarlamak

Füsun Curaoğlu^{1*}, Gül Ağaoğlu Çobanlar²

ÖZ: Kamusal alanlar; toplumsal yaşamın sürdürüldüğü, tüm vatandaşlar tarafından erişilebilen, sosyal hayat içinde toplumsal görüşün şekillendiği ortak alanlardır. Ortak mekân olarak ele alınan kamusal alanlar bilimsel bilgiyi öğrenmek, tartışmak ve yaymak amacıyla düzenlenen kongre, sempozyum gibi bilimsel toplantıların fuaye alanlarını da kapsamaktadır. Fuaye alanları farklı amaçlarla kullanılan mekânlardır. Bu kapsamda, katılımcıların kısa zaman aralıklarında kullandıkları fuaye alanlarının ve bu mekânlarda kullanılan mobilyaların tasarımları, sürecin verimli yürütülmesi için önem kazanmaktadır. Çalışmanın amacı, kongre katılımcılarının bilimsel sunumlar dışında fuaye alanlarında bireysel ya da çoklu kullanıma yönelik beklentilerini belirlemek ve bu kapsamda gereksinimlerini karşılayacak çok amaçlı mobilya tasarım kriterlerinin belirlenmesidir. Araştırmanın yöntemi nitel bir araştırma yöntemi olan durum çalışmasıdır. Araştırmada katılımcıların kongre fuaye alanlarını sosyalleşme, etkileşim, iletişim ve fiziksel ihtiyaçların karşılanması için kullanmak istediği; ancak bu alanların ve mobilyaların kullanıcıların beklentilerine yönelik tasarlanmadığı belirlenmiştir. Sonuç olarak fuaye alanlarına yönelik tasarlanacak mobilyaların kullanıcıların fiziksel, sosyal, iletişim ve teknoloji odaklı istekleri doğrultusunda tasarlanması gerekliliği sonucuna ulaşılmıştır.

Anahtar kelimeler: Kamusal iç mekân, Kongre fuaye alanı, Çok amaçlı mobilya tasarımı

A user-centered experience in public space: designing furniture for a congress

ABSTRACT: Public spaces are communal areas where social life thrives, shaping collective perspectives within the societal framework and being accessible to all citizens. These shared spaces encompass not only traditional public squares and parks but also extend to the foyer areas of scientific gatherings such as conferences and symposiums, organized for the purpose of learning, debating, and disseminating scientific knowledge. Foyer areas serve as versatile spaces utilized for various purposes. Therefore, the design of foyer areas and the furnishings within them becomes crucial for the efficient execution of the process. The study aims to identify the expectations of conference participants regarding individual or multiple uses of foyer areas, beyond scientific presentations, and to establish criteria for the design of multipurpose furniture that meets these requirements. The research methodology employed is a qualitative approach known as a case study. It has been determined that participants desire to use conference foyer areas for socialization, interaction, communication, and meeting physical needs; however, it has been found that these areas and furnishings are not designed to meet users' expectations. In conclusion, it is imperative that furniture designed for foyer areas must align with users' physical, social, communicative, and technological desires and expectations.

Keywords: Public interior, Congress foyer area, Multi-purpose furniture design

Makale tarihçesi: Geliş:12.03.2024, Kabul:07.05.2024, Yayınlanma:30.06.2024, *e-posta: fcuraoglu@eskisehir.edu.tr

¹ Eskişehir Teknik Üniversitesi, Mimarlık ve Tasarım Fakültesi, Endüstriyel Tasarım Bölümü, Eskişehir/Türkiye

² Eskişehir Teknik Üniversitesi, Mimarlık ve Tasarım Fakültesi, İç Mimarlık Bölümü, Eskişehir/Türkiye

Atf: Curaoğlu, F., ve Çobanlar, G. A. (2024), Kamusal alanda kullanıcı odaklı bir deneyim: mobilya kongresi için mobilya tasarlamak, *Mobilya ve Ahşap Malzeme Araştırmaları Dergisi*, 7 (1), 1-16, DOI: [10.33725/mamad.1451554](https://doi.org/10.33725/mamad.1451554)

1 Giriş

Kamusal alan kavramı; Antik Yunan'dan günümüze kadar olan tarihsel süreç içerisinde (latince *poplicus* kelimesinden türemiş olan) *publicus* kelimesini İngilizce'de *public*, Almanca'da *offentlichkeit* ve *öffentlich*, kamu ve alenen anlamına gelen kelimeleri ile tanımlanmaktadır (Habermas, 2018).

Jürgen Habermas *Kamusal Alanın Yapısal Dönüşümü* (2018: 251) adlı kitabında kamusal alanı toplumsal yaşamın sürdürüldüğü 'toplumsal'ın alanı' olarak yorumlamaktadır. Ek olarak, Habermas kamusal alanı; tüm vatandaşlar tarafından erişilebilen, sosyal hayat içinde toplumsal görüşün şekillendiği ortak alanlar olarak betimler (Hohendahl ve Russian, 1974). "Özel bireylerin kamusal bir gövde oluşturarak toplandıkları her konuşma durumu, kamusal alanın bir parçası olarak varlık kazanır" yaklaşımıyla genişleyen kamusal alan sınırları farklı amaçlarla bir araya gelen insanların toplanması için her bir amaçta yeni işlevlere sahip olabilmektedir (Habermas, 2004: 95).

Rappa (2002: 7) tarafından kamusal alan, insanlar arasındaki etkileşimin fiziksel alanı, bilgi alışverişinin alanı, politikaların ortaya çıkarılma alanı olarak belirtmiştir. Bu kapsamda genel olarak bir tartışma, fikir oluşturma ve bunların sunulabildiği, paylaşıldığı tüm alanlar kamusal alan tanımı içerisinde yer almaktadır. Sennett (2010: 129) kamusal alanda var olan kamusal insanın alanı olarak bu kavramı tanımlarken, onu "erişkinlerin oyun alanı" olarak da tanımlar. Bu alanları cisim kazanarak, kamusal aktör olarak duygularını, fikirlerini ifade eden bir insan olarak görmektedir (Sennett, 2010: 149).

Bir ortak mekân olarak ele alınan ve bilimsel bilgiyi öğrenmek, tartışarak yaymak amacıyla düzenlenen kongrelerin gerçekleştirildiği bir toplanma alanı, paylaşım mekânı olarak kullanılan kongre fuaye alanları da bu çalışmada bir kamusal alan parçası olarak ele alınmış ve incelenmiştir. Kongreler dünyada farklı disiplinlerde çalışan bilim insanlarının araştırmalarını sunmak, bilgi birikimlerini paylaşmak ve tartışmak amacıyla bir araya geldikleri önemli bilimsel etkinliklerdir. Bu süreç içerisinde özellikle mola anlarında kişisel veya grup olarak bir araya geldiklerinde buldukları ortak alandan yani fuaye alanından birbirinden farklı beklentileri ortaya çıkar. Bu kapsamda fuaye alanları bu gereksinimleri karşılamak amacıyla, genellikle, ikramların yerleştirildiği yüksek masaların bulunduğu bir ortam hazırlığı ile düzenlenir. Oysa bilimsel sunumların molaları bilim insanları için hem hazırlık hem iletişimin hızlı ve etkin gerçekleştirildiği zaman aralıklarıdır ve bu süreçte katılımcıların atıştırmaktan çok önce gerçekleşmesini istedikleri birçok farklı beklentileri vardır.

Bu çalışmanın amacı; bilimsel etkinliklerde kongre katılımcılarının bilimsel sunumlar dışında fuaye alanlarında bireysel ya da çoklu kullanıma yönelik beklentilerini belirlemek ve bu kapsamda gereksinimlerini karşılayacak çok amaçlı mobilya tasarım kriterlerinin belirlenmesidir. Bu kapsamda araştırmada aşağıdaki soruların yanıtları amaçlanmıştır;

1. Kongre katılımcılarının fuaye alanında kullanılacak mobilyaya yönelik beklentileri nelerdir?
2. Belirlenecek kriterler kapsamında çok amaçlı mobilya tasarım kriterleri nelerdir?
3. Fuaye alanına yönelik tasarlanan çok amaçlı mobilya grubu kongre katılımcılarının gereksinimlerini nasıl karşılamıştır?

Bu çalışmanın süreç ve sonuçlarının, farklı amaçlarla düzenlenen ve hızlı mekânsal refleks geliştirmesi beklenen, fuaye alanlarının mekân ve mobilya tasarımları için çözüm önerisi hazırlamak isteyen tasarımcılar açısından bir örnek çalışma olacağına inanıyoruz. Ayrıca araştırmanın bir mobilya kongresi sürecinde planlanmış olması, bununla birlikte araştırmanın

tüm süreçleri ile tasarlanan-üretilen mobilya grubunun son değerlendirmesinde de katılımcı olarak, mobilya alanında çalışan akademik-profesyonel tasarımcılar ile sektör temsilcilerinin yer almış olması da çalışmanın ilgi çekici bir yönü olabilir.

1.1 Kamusal İç Mekân

Kamusal alanların bir parçası olarak kamusal iç mekânlar toplumsal üretim ilişkileri içerisinde kullanıcıların ihtiyaçlarını karşılarlar. Lefebvre'nin toplumsal mekânın bir ürünü olarak değerlendirdiği kamusal iç mekân, alanyazında farklı bakış açıları ile tanım bulur. Cordan ve Çolak kamusal iç mekânların oluşumunu aşağıdaki gibi ifade etmektedir:

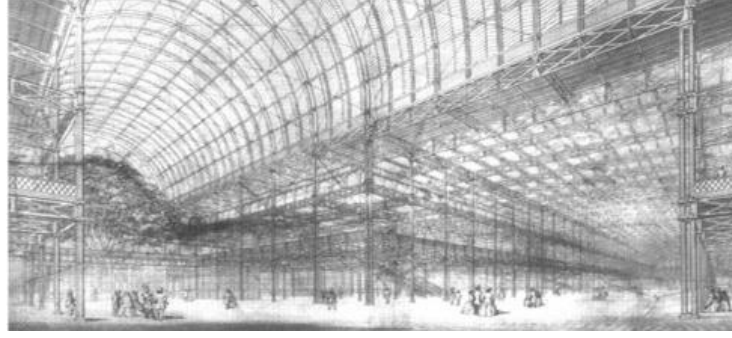
“Sanayi Devrimi döneminde insanın temel ihtiyaçları olan yemek yeme, içme ve sosyalleşme gibi ihtiyaçlar özel mekânlar olan küçük apartman dairelerinden taşarak sokaklara dökülmeye başlamış ve sokaklar insanların yeni yaşam alanı haline gelmiştir. Bu değişim doğrultusunda ise insan ve çevre etkileşimine hizmet edecek niteliklere sahip çeşitli fonksiyonları içerisinde barındıran “kamusal iç mekânlar” yaratılmıştır” (Cordan ve Çolak, 2015).

Antik dönemlerden günümüze dek bireylerin bir araya gelebilmek ve farklı ihtiyaçlarını karşılamak için kamusal mekân olarak kullandıkları tapınak, agora, bazilika, hamam vd. gibi farklı işlevlere sahip iç mekânlar, zaman içerisinde farklı gereksinimlere göre içerikleri değişerek çeşitlenmiştir. Tarihsel süreç içerisinde kamusal iç mekânlar çoğunlukla tapınaklar, okul, üniversite ve arşiv gibi farklı kamusal ihtiyaçları karşılamak amacıyla da kullanılmıştır (Onay Sağlar, 2005:1). Bu farklılıklar iklime, kültüre, içerisinde bulunduğu yapıların işlevlerine ve kullanıcıların gereksinimlerine bağlı gerçekleştirdikleri aktivitelerinin çeşitliliği ile de doğrudan ilişkidir. Antik Yunan ve Roma dönemlerinde de kamusal mekânlar ağırlıklı olarak gündelik yaşamın başlıca sosyalleşme alanları olarak karşımıza çıkar. Antik Yunan'da üst örtüsü bulunmayan evler ve kamu yapılarıyla sınırlanan mekânlar olarak tanımlanan agoralar, dönemin başlıca kamusal mekânlarıdır (Roth, 2006: 268).

Roma Döneminde ise Bazilikalar, dini ritüellerin gerçekleştirildiği erken hristiyanlık dönemi kamusal iç mekânlarıdır (Onay Sağlar, 2005, s.3). Yine Roma döneminde kullanılan bir diğer kamusal iç mekân ise hamamlardır. Bu dönemde hamamlar, toplumsal yaşantı açısından sosyalleşme de önemli bir rol oynar (Roth, 2006, s.306).

Özellikle Sanayi Devrimi ve sonrasında kamusal iç mekânların birbirinden çok farklı gereksinimlere yanıt veren içeriklere ve işlevlere sahip olduğunu görüyoruz. Onay Sağlar (2005: 5), bu gereksinimlerin temelinde 20.yüzyıl kamusal iç mekânlarını meydana getiren süreci tanımlarken, bağlamı sanayi devrimi ile ulaşım ve ticaret aktivitelerinin artışı, yeni yapı tiplerinin inşa edilişi ile ilişkilendirir. Bu dönemde gar, fabrika, depo, alışveriş merkezi, ofis binası, müze gibi yeni yapı tipleri doğar. Çelik ve cam kullanımı, geniş açıklıkların gün ışığından mahrum kalmadan örtülebilmesini sağlayınca, gerçek anlamda çağdaş kamusal iç mekânların kullanımı yaygınlaşmaya başlar. Bu duruma örnek olarak binaların içinde bulunan ve farklı amaçlarla kullanılabilen kamusal iç mekânlar olarak lobi alanları da örnek verilir (Radulescu, 2017: 110). Ek olarak, bina içerisinde yapılan çocuk oyun alanları, terminal salonları, bina içerisindeki geniş çok amaçlı salonlar ve fuaye alanları da birer kamusal iç mekân örnekleridir. Bu kapsamda, kamusal iç mekânın yapılanmasında dönüm noktası olarak kabul edilen ilk örnek Şekil 1'de görüldüğü gibi İngiltere'de 1851 yılında yapımı tamamlanan Crystal Palace' dır (Addis, 2006: 5).

Sennett, Rappa, Rapaport ve Habermas gibi araştırmacılar da sıklıkla yayınlarında kamusal dış ve iç mekânları insanların buluşma, etkileşime girme, iletişim, tartışma ve bilgi üretme amaçlarıyla toplum tarafından oluşturulan ve kullanılan mekânlar olarak ele almaktadırlar. Bu bağlamda çalışmanın konusu olarak ele alınan fuaye alanları da bu gereksinimler kapsamında yapılan, kullanım amacına yönelik olarak hızla işlev değiştirerek yenilenen bir kamusal iç mekân parçası olarak ele alınmış ve değerlendirilmiştir.



Şekil 1. Kristal Palas iç mekân görünümü (Addis, 2006: 6)

Pimlott kamusal iç mekânları, kamusal alanın özel alanı ya da sığınağı olarak tanımlar ve bu alanda toplanma, etkileşime geçme gibi eylemlerin gerçekleştirilmesi gerektiğini belirtir (Pimlott, 2018: 5). Ek olarak, Pimlott (2018: 16) kamusal iç mekânlara verilen değere dikkat çekerek bir toplumun değerlerini ve fikirlerini gösteren alan olarak tanımlamaktadır. Temelde kongre mekânları da bilgi alışverişinin ve katılımcılar arasında etkileşimin olduğu, yeni fikirlerin paylaşıldığı mekânlardır. Bu mekânlar ve mekânlarda yer alan mobilya ve donatıların tasarımları, birbirleri ile ve mekânla ilişkileri de önemli tasarım problemleri olarak karşımıza çıkmaktadır.

Bu kapsamda, kongre fuaye alanında bilimsel toplantılar için bir araya gelen katılımcıların ihtiyaçlarına ve beklentilerine yanıt vermesi amacıyla tasarlanan çok amaçlı mobilya grubu tasarım projesinin araştırma, tasarlama, uygulama ve kullanıcı beklentilerinin değerlendirilme süreci paylaşılmıştır.

1.2 Bir Kamusal Alan olarak Fuaye Alanları ve Bilimsel Toplantılar

Hasol'un (2012: 174) tanımlaması ile fuaye; Fransızca foyer kelimesinden türeyen, "bir gösteri ya da toplantı binasının, temsil ya da toplantı aralarında kullanılan dinlenme holü" olarak tanımlanır. Bu işlevlere Rappa'nın kamusal alana ilişkin beş farklı tanımından yola çıkarak bakıldığı zaman;

- İnsanlar arası etkileşim tanımına karşılık olarak lansman ve kokteyl,
- İnsan eylemlerinin sonucunda ortaya çıkan yatay dolaşım,
- Bilgi alışverişi açısından sosyalleşme ve etkileşim kurma,
- Tartışmaların meydana geldiği alan açısından bakıldığında ise kongre/sempozyum sürecinde iletişim ve bilgi üretimi
- Politikaların ortaya çıktığı alanlar olarak da tartışma işlevleri belirlenmektedir (Rappa, 2002: 7).

Fuaye alanlarına ilişkin bu işlevler özetle; dinlenme, toplantı, kokteyl, yatay dolaşım, sosyalleşme, etkileşim, tartışma ve kongre/sempozyum sürecinde iletişim ve bilgi üretimi olarak sıralanabilir. Ayrıca kent ölçeğine bağlı olarak kamusal alanlar sabit veya taşınmaz ürünlerle birlikte daha statik bir yapıya sahipken, kamusal iç mekânlar hızlı işlev değişimlerinden dolayı daha dinamik ve değişken bir mekânsal yapıya sahip olabilmektedir. Birbirinden farklı işlevlere kısa zaman içerisinde dönüşebilmeleri de fuaye alanları için mobilya ve donatı elemanlarının tasarım kriterlerinin belirlenmesi açısından öncelikli öneme sahiptir. Mekânın bir parçası olarak tasarlanan donatılar bir sistem oluşturmalıdır. Mekân-etkinlik-donatı arasında bir uyum olmalı, hepsi bir arada hareket etmelidir (Kahveci ve Göker, 2020: 694). Bu bağlamda, fuaye alanlarının iç mekân dinamikleri kapsamında, yatay dolaşıma uygun olarak konumlandırılması ve gereksinimler doğrultusunda taşınabilir, toparlanabilir,

birleştirilebilir veya depolanabilir olarak tasarlanarak yapıya uyum sağlamaları da işleve yönelik önemli tasarım kriterleridir.

Farklı tasarım firmaları tarafından farklı amaçlarla kullanılan fuaye alanları için tasarlanan mobilyaların; akustik bölmeler, oturma alanları, mobilya ve aydınlatma elemanları, ortak oturma, dinlenme, çalışma, iletişim kurabilme gibi pek çok işlevi karşıladığı görülmektedir. Birçok farklı eyleme cevap vermesi karşılması beklenen mobilyalar, bazen bir eylemden diğerine geçiş aşamasında dahi bir işlev üstlenebilmektedir (Özel ve Üruk, 2021: 591). Farklı organizasyon alternatifleriyle oturma elemanı işlevi dışında da elverişli olan tasarımlara bir diğer örnek Şekil 2’de görüldüğü gibi Zero Space gösterilebilir.



Şekil 2. Igarsashi Design Studio’nun (2018) Tokyo’da üniversite yapısında ortak kullanım alanına özel tasarımı Zero Space

Bu çerçevede, toplantı, gösteri, kültürel etkinlikler ve kongre merkezleri gibi farklı amaçlarla tasarlanmış binalarda bulunan fuaye alanları bilgi alışverişi, tartışma, dinlenme, gözlemlenme ve sosyalleşme gibi birçok işlevi karşılayabilmektedir.

Bu kapsamda, çalışmanın yürütüldüğü V. Uluslararası Mobilya Kongresi tarihsel süreçte farklı illerde ve farklı mekânlarda gerçekleşen bir kongredir. 1997 yılından itibaren mobilya alanı üzerine araştırma yapan akademisyen ve mobilya üreticilerini bir araya getirmek üzere mobilya kongreleri düzenlenmeye başladı. Kronolojik olarak kongrelerin düzenlenme tarihleri aşağıda paylaşılmıştır. Bunlar:

- 1997, Ulusal Mobilya Kongresi, Ankara
- 2013, Ulusal Mobilya Kongresi, Denizli
- 2015, Ulusal Mobilya Kongresi, Konya
- 2017, Uluslararası Mobilya Kongresi, Düzce
- 2018, Uluslararası Mobilya Kongresi, Eskişehir
- 2020, Uluslararası Mobilya Kongresi, Trabzon
- 2023, Uluslararası Mobilya Kongresi, Konya

Bu kapsamda, farklı kongre merkezlerinin ya da farklı mekânların fuaye alanları mobilya kongrelerine yönelik düzenlenmiştir. Ancak, mobilya kongresinin amacına uygun olarak tasarlanan fuaye alanı mobilyasına ulaşamamıştır.

1.2.1 Bilimsel toplantılar ve fuaye alanlarının kullanımı

Bilimsel toplantılar, bilimsel bilgilerin paylaşıldığı ve kişiler arası sosyal, kültürel iletişim ve etkileşimlerin sağlandığı toplantılardır. Bu toplantılar sürecinde katılımcılar, konferans/kongre/sempozyum sunum aralarında katılımcıların iletişimleri, oturumlar öncesi hazırlanmaları, birbirlerinden bilgi almaları, dinlenmeleri, atıştırmak gibi birçok gereksinimleri kapsamında fuaye alanlarını kullanırlar. Kongre mekânlarında aynı anda veya farklı zamanlarda çeşitli etkinliklerin yapıldığı için farklı büyüklükte/yükseklikte salonların

ve fuayelerin tasarlanması gerekmektedir (Öztaş ve Polat, 2021: 125). Bu kapsamda fuaye alanlarının farklı işlevler için kullanılan mekân bölümleri vardır.

Kültür ve Turizm Bakanlığı (2004) tarafından yayınlanan Kültür Yatırım ve Girişimlerinin Nitelikleri ve Nicelikleri Yönetmeliğine göre fuaye; giriş holü ve çok amaçlı salonla fiziksel olarak ilişkili olur. Bu mahalde, salon kapasitesine uygun yeterli sayıda oturma ünitesi ve vestiyer birimi yer alır. Giriş holü, fuaye ile ilişkili ön fuaye ya da sergileme mekânı olarak kullanılabilir.

Özellikle oturma arasında zaman kısıtlılığının olduğu paylaşım ortamlarının mekân ve donatı tasarımları zamanın doğru ve etkileşimli kullanılabilmesi katılımcılar için önceliklidir. Bu mekân parçacıklarının ve mekânda yer alan mobilya ve donatıların tasarımı iç mekân tasarımcıları için yaratıcı ve yenilikçi mekân tasarımları yapabilmeleri için ilgi çekici olabilirken, yaratıcı problem çözümleri için de yeni fırsatlar sunabilir.

1.2.2 Mekân bölümleri

Literatür incelendiğinde fuaye alanları işlevleri bağlamında farklı bölümlere ayrılmadan genel ortak alanlar olarak ele alınmaktadır. Ancak mekânsal olarak incelendiğinde fuaye alanları başlıca üç ana bölümden oluşmaktadır. Bu bölümler giriş, dolaşım ve etkileşim alanı/bekleme alanları olarak tanımlanabilir. Giriş alanı içerisinde bulunduğu mekânın ana girişiyle ilişkilidir. İç ve dış arasındaki ilişkiyi kurma ve geçişi sağlama işlevlerine ek olarak diğer iç mekân bölümlerine geçişlerde de rol oynamaktadır. Dolaşım alanı mekânlar arası geçiş amacıyla kullanılan yatay ve dikey dolaşım alanlarıdır. Etkileşim ve bekleme alanları ise fuaye alanlarında bulunan kayıt işlemleri, iletişim, şarj ve atıştırma gibi gereksinimler için kullanılan banko, bank, masa gibi ürünler etkileşim alanının temel mobilya ve donatılarıdır. Mobilya iç mekânların bir parçası olarak işlevlerin yerine getirilmesinde mekânı tamamlayarak biçimlendirilmesine katkı sağlamaktadır (Özel, 2021: 95). Mobilya ve donatıların mekânla ve kullanıcılarla kuracağı ilişkiler de iç mekân tasarım sürecinde önemli tasarım problemlerini bünyesinde barındırmaktadır.

2 Materyal ve Metot

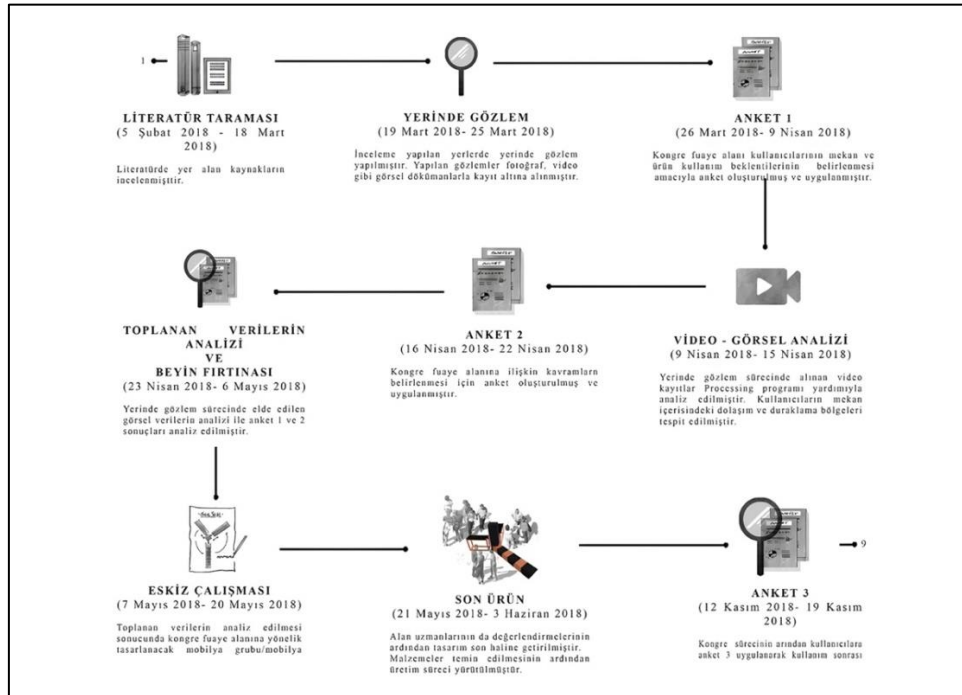
2.1 Materyal

Bu çalışmada bir kamusal iç mekân olarak, V. Uluslararası Mobilya Kongresinin yürütüldüğü mekânın fuaye alanı için tasarlanan çok amaçlı mobilya grubu mekân ile kullanıcı odaklı süreçleri ve sonuçları ele alınmıştır. Çalışma çok aşamalı bir problem çözme sürecini kapsamaktadır. Bu araştırmanın yöntemi kongre katılımcılarının fuaye alanında mekâna ve mobilyaya dayalı gereksinim ve beklentilerini keşfetmeyi amaçlayan nitel bir araştırma yöntemi olan durum çalışmasıdır. Nitel araştırmada durum çalışması bir olayın yoğun bir şekilde çalışılmasıyla ilgilidir. Ama “durum” anlamı bir bireyden bir köy halkına ya da bir olaydan belirli bir programın uygulanması gibi, bir dizi işleme göre değişebilir (Glesne, 2015: 30). Creswell (2007)’e göre durum çalışması; araştırmacının zaman içerisinde sınırlandırılmış bir veya birkaç durumu çoklu kaynakları içeren veri toplama araçları (gözlemler, görüşmeler, görsel-ışitseller, dokümanlar, raporlar) ile derinlemesine incelediği, durumların ve duruma bağlı temaların tanımlandığı nitel bir araştırma yaklaşımıdır. Araştırma kapsamında, V. Uluslararası Mobilya Kongresi katılımcıları ile kongre fuaye alanı için mobilya tasarımının tek, temsili ve tipik bir durum olması ve daha önce uygulanmamış olması nedeniyle bütüncül tek durum tasarımı ile ele alınmıştır. Çok amaçlı mobilya grubu tasarımı sürecinde, kullanıcılarının kongre katılımcıları olan mobilya tasarımcıları ve mobilya sektör temsilcileri olması ve veri toplama sürecinde, ürün kullanım değerlendirme sürecinde, kullanıcı odaklı bir yaklaşımla, kullanıcılarla birlikte yürütülmesi çalışmada önemli

görülmektedir. Ayrıca kullanıcı-mobilya-mekân ilişkisi kapsamında araştırmanın sonuç ürün grubunun aynı kullanıcılar ile değerlendirilmesine temellenen bir çalışma olması da önemli görülmektedir.

2.2 Metot

Projenin uygulama alanı olarak Anadolu Üniversitesi Öğrenci Merkezi Fuaye alanı belirlenmiştir. Bu alanda farklı kongre süreçlerinde, farklı etkinliklerin olduğu dönemlerde ve etkinlik olmadığı ama öğrenci merkezinin diğer bölümlerinin kullanımından dolayı gerçekleşen sirkülasyon alanlarını belirlemek amacıyla video kayıtlar yapılmıştır. Video analizleri için bir açık kaynak yazılımı olarak Processing 1 (v.3.3.7) programı kullanılmıştır. Processing (v.3.3.7) yardımı ile mekândan veri almak için yazılım üretilmiştir. Processing yazılımının (2021) temel mantığında video üzerinde gerçekleşen pixel hareketlilikleri baz alınarak hareketlilikler görselde iz bırakmaktadır, video ilerledikçe üst üste binen bu izler hareket yoğunluğunu göstermektedir. Kırmızı noktalar ise belirli bir mesafeyi aşan hareketler sonucu hareketin merkez noktasında belirlemektedir. Videolar üzerinden alınan veriler planlara eksen çizimleri ile aktarılmıştır. Bu gözlemler davranış haritalaması tekniği çerçevesinde belirtildiği gibi belirlenen alan içinde kullanıcıların mekânı kullanım rotaları ve bu bağlamda kullanım kalıplarını belirlemek amacıyla yapılmıştır (Onojeghou ve ark., 2019: 19). Elde edilen gözlem ve görüşme verilerine ek olarak, mekânlarda etkinlik olduğu zamanlarda ve etkinlik olmadığı zamanlarda yapılan video kayıtları ile desteklenmiştir. Çalışmanın geçerlilik ve güvenilirliğini arttırmak amacıyla fuaye alanları için tasarlama sürecinde fuaye alanlarının kullanım amaçları, kullanıcıların fuaye alanlarına ilişkin beklentileri ve kullanıcıların fuaye alanına ilişkin oluşturdukları kavramları belirlemek amacıyla veri çeşitleme tekniğiyle veriler toplanmıştır. Çeşitleme tekniği farklı kaynakları, farklı veri toplama ve analiz yöntemleri kullanılarak araştırma sonuçlarının inandırıcılığını attırmaya yöneliktir (Yıldırım ve Şimşek, 2016: 91). Bu kapsamda, yerinde gözlem, video analiz ve kullanıcılarla online görüşme formları üzerinden veri toplama süreçleri yürütülmüştür. Kullanıcılardan üç aşamada veri toplanmıştır. Süreç grafiği Şekil 3’de verilmiştir.



Şekil 3. Süreç grafiği

3 Bulgular ve tartışma

Çalışma kapsamında kongre ve sempozyum gibi bilimsel etkinliklere katılmış 202 kişiye uygulanan ilk anket olan Anket-1 çalışmasından elde edilen bulgular araştırmanın alt amaçları doğrultusunda sırasıyla paylaşılmıştır.

3.1 Anket 1- katılımcıların fuaye alanı kullanım amaçları ve fuaye alanına ilişkin beklentileri

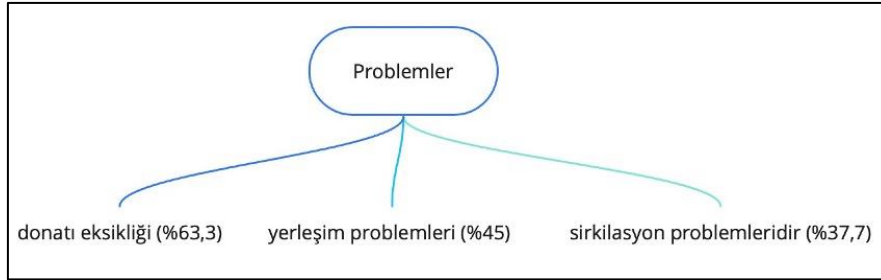
Katılımcıların birincil amaçları sunum yapmak ve alanlarıyla ilgili bilgilerini güncellemek olarak belirlenmiştir. İkincil amaçları olarak ise sosyalleşmek ve yeni yerler görmek olduğu bulgulanmıştır.

Katılımcıların kongre sürecinde taşıdıkları eşyalar yoğun olarak dokümanları, dış kıyafetleri, çanta ve laptop gibi elektronik cihazları kapsadığı bulgulanmıştır. Katılımcılar yanlarında taşıdıkları elektronik cihazları oturma aralarında kullanılabilecek alan bulma konusunda da sıkıntı yaşadıkları durumlar olduğunu belirtmiştir. Katılımcıların oturma aralarında vakit geçirme tercih yöneltik olarak Şekil 4'te görüldüğü gibi yöneltilen soruya cevaplar çeşitlilik göstermektedir.



Şekil 4. Oturma arası vakit geçirme tercihleri

Katılımcıların %64,2'si fuaye alanlarının sirkülasyon alanlarının düzgün tasarlanmaması, mobilya ve donatı elemanlarının eksiklikleri, mevcut mobilya ve donatıların kullanıcı beklenti ve ihtiyaçlarını karşılayamaması, yönlendirmelerin yeterli olmaması gibi nedenlerle beklentilerinin karşılamadığını belirtmiştir. %35,8 ise beklentilerini karşıladığını belirtmiştir. Katılımcıların tespit ettiği problemler Şekil 5'te verilmiştir.



Şekil 5. Kullanıcıların tespit ettiği problemler

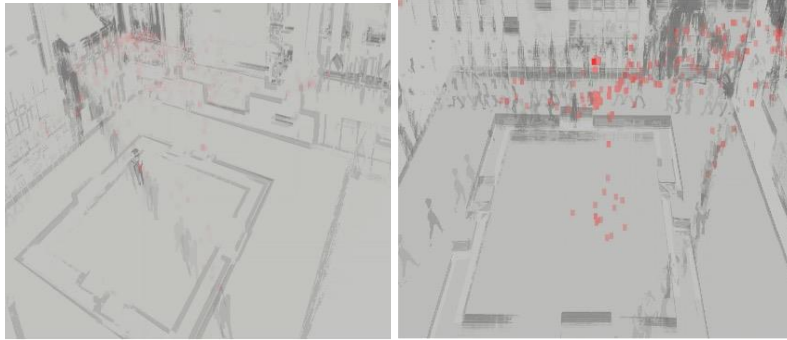
Donatı eksikliği, yerleşim problemi ve dolaşım zorluğundan dolayı sohbet-yeme-içme ve gözlem hareketlerini bir arada gerçekleştirirken sorun yaşanmaktadır. Dolayısıyla kongrelerin yürütüldüğü mekânların, katılımcıların ihtiyaçlarını yeterli düzeyde karşılamadığı bulgulanmıştır. Kongre katılımcılarının oturma aralarındaki ihtiyaçları sırasıyla

- Çay kahve içmek / atıştırmak (59 kişi)
- Açık havaya çıkmak (46 kişi),
- Diğer katılımcılarla etkileşime geçmek (38 kişi),
- Fuaye alanına gitmek (30 kişi),
- Telefon/mail görüşmelerini yapmak (18 kişi),
- Diğer oturma alanına geçmek (11 kişi) olarak belirlenmiştir.

Katılımcıların öncelikli amaçlarının ve zamanlarını değerlendirme şekillerinin, genel hatları ile “sosyalleşmek-iletişim-etkileşim-paylaşım” kavramları ön plana çıkmıştır. Ek olarak, katılımcıların hem açık hava alanı hem de fuaye alanını aktif bir şekilde kullanmak istedikleri görülmektedir. Bu doğrultuda da katılımcıların açık hava alanı ve fuaye alanı arasında devamlı ve etkileşimli bir sirkülatif alan ihtiyacı bulgulanmıştır.

3.1.1 Kullanıcı-mekân davranış haritalaması ve görsel analiz

Anadolu Üniversitesi Öğrenci Merkezi fuaye alanında etkinlik zamanları ve etkinlik olmadığı zamanlarda yapılan video kayıtları kapsamında elde edilen veriler ile alandaki hareket yoğunluğu ve kullanıcıların zaman geçirdikleri noktalar belirlenerek mekândaki hareketlilik haritaları çıkartılmıştır. Şekil 6’da yer alan görsellerde yer alan koyu bölgeler kullanıcıların hareketli oldukları noktalarıdır.

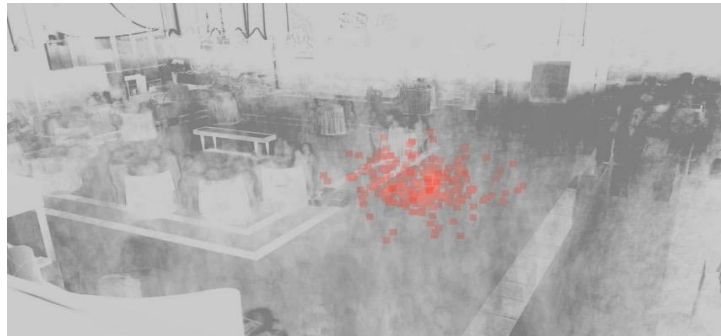


Şekil 6. Video analiz ile kullanıcıların dolaşım yollarının analizi

Video analizleri ile edilen veriler ile kullanıcıların mekân içerisinde kullanım alanları, bekleme noktalar ve sirkülasyon alanları tespit edilmiştir. Bu analizlerle giriş mekânı, fuaye alanı ve toplantı salonları arasındaki sirkülasyon alanları kullanıcıların hareketleriyle birlikte belirlenmiştir.

Görsellerde etkinlik olmadığı zamanlarda hareketliliğin çok az olduğu saptanmıştır. Var olan kısıtlı hareketliliğin farklı alanlara ve yönlerde olduğu görülmektedir. Etkinlik anında planın tam ortasından geçecek şekilde hareketlilik izleri görülürken yoğunluk giriş/çıkış bölümünde olduğu görülmektedir.

Etkinlik sürecinde çekilen videodan elde edilen görsel olarak Şekil 7’de görüldüğü gibi kırmızı olarak belirtilen alanlar mekânın kullanım yoğunluğunu göstermektedir.



Şekil 7. Video analiz ile kullanıcıların bekleme alanı analizi

İşaretlenen alan mekân içerisinde en yoğun kullanıma sahip olan noktaları göstermiştir. Bu çözümler kullanıcıların mekân içerisindeki dolaşım alanlarının ve bekleme alanlarının belirlenmesine olanak sağlayarak, fuaye alanı içerisinde tasarlanacak çok amaçlı mobilya gruplarının yer alacağı mekân parçalarının belirlenmesinde kullanılmıştır.

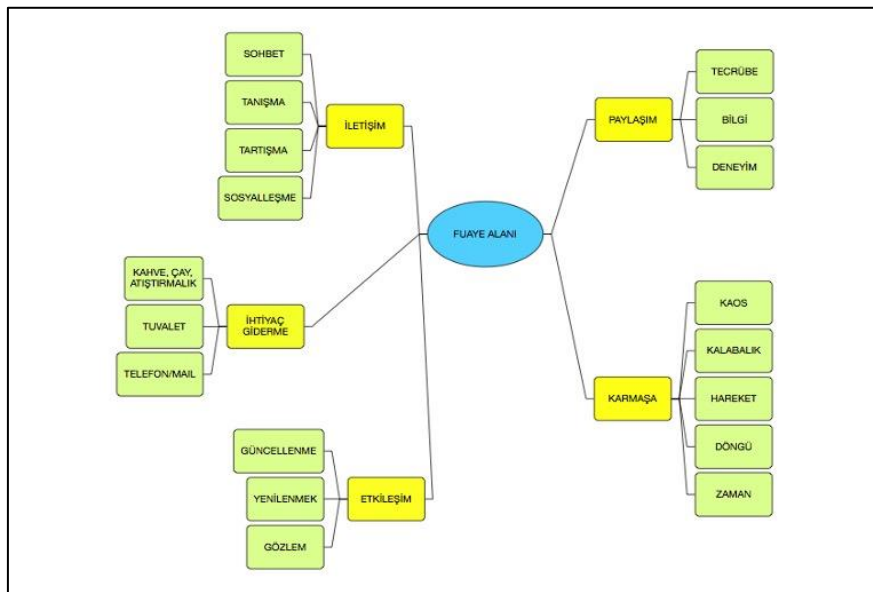
Kullanıcılar ilk defa geldikleri ve kullandıkları kongre/sempozyum fuaye alanlarının yol gösterici olmasını beklemektedir. Bu kapsamda araştırmada kongre fuaye alanı için tasarlanacak mobilyaların çok amaçlı ve birden fazla işlevi eş zamanlı gerçekleştirmesi gerektiği belirlenmiştir. Fuaye alanlarının dolaşım ve farklı işlevlerle kullanılması fuaye alanında konumlandırılacak olan mobilyaların yerlerini de etkilediği görülmüştür. Video analiz yöntemiyle fuaye alanının bölümlerinin kullanım yoğunluğu belirlenerek mobilyaların yerleşim planları için yapılan incelemeler sonucunda, kullanıcıların gitmek istedikleri noktaya en kısa yoldan gitmeye eğilimli oldukları görülmüştür. Bu durum, mekânın dolaşım haritasını oluşturmaya yardımcı olarak mobilyaların konumları üzerinde etkili olmuştur. Ek olarak, video analizler sonucunda dolaşım ve duraklama alanları belirlenerek, mekân içerisinde yer alan mobilyaların konumuna göre kullanım yoğunlukları ve kullanım işlevleri belirlenmiştir. Dolaşım alanında bulunan mobilyaların kullanılmama eğiliminde olduğu görülürken, merkezi konumda yer alan mobilyaların yoğun olarak kullanıldığı tespit edilmiştir.

3.2 Anket 2- katılımcıların fuaye alanı ilişkin mekân beklenti analizi

Çok amaçlı mobilya tasarımı süreci içerisinde katılımcılardan kongrelerde oturum aralarında gerçekleştirilen etkinlikler kapsamında serbest çağrışım yöntemi ile akıllarına gelen ilk beş kavram istenmiştir. Onur ve Zorlu'ya göre (2017) çağrışım tekniği, bilinçaltında olanı, gizli olanı, bastırılmış olanı ortaya çıkarabilecek bir yaratıcı düşünme tekniğidir. Bu teknikte yatkınlık, benzerlik ve karşıtlık olmak üzere üç temel kural eşliğinde bilinçaltına itilmiş olan duygu ve düşünceler bilinç alanına çıkar. Bu kapsamda katılımcılardan beş kavram istenmiştir. Kullanıcıların bu alana ait oluşturdukları kavramlar ele alınmıştır. Kullanıcıların oluşturdukları kavramlar incelendiğinde:

- İletişim,
- Paylaşım,
- Karmaşa,
- Etkileşim
- Beslenme ihtiyaçları şeklinde gruplandırıldığı görülmektedir.

Belirlenen ana temalarla birlikte alt temalar oluşturulmuştur. Yapılan N-vivo çözümlemesine ilişkin görsel sunum Şekil 8'de gösterilmiştir.

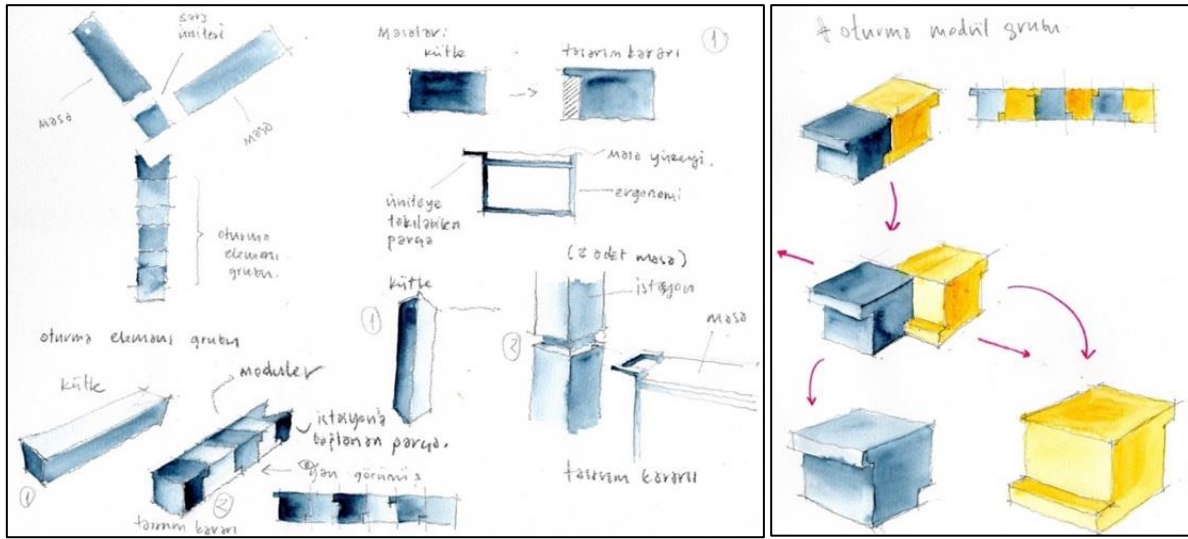


Şekil 8. N-vivo kavram çözümlemesi

Yapılan analizlerden elde edilen kavramlar çok amaçlı mobilya grubunun konumlandırılması, işlevlerinin belirlenmesi ve ölçülerinin belirlenmesi için yol gösterici olmuştur. Belirlenen kavramlar, katılımcıların beklentileri, gereksinimleri ve deneyimleri sonucunda ortaya çıkmaktadır. Anketlerden elde edilen veriler ve elde edilen temalar ile tasarım süreci yürütülmüş ve ürün son halini almıştır.

3.2.1 Ürün geliştirme süreci

Kullanıcılar ilk defa geldikleri ve kullandıkları kongre/sempozyum fuaye alanlarının yol gösterici olmasını beklemektedir. Bu kapsamda, kongre fuaye alanı için tasarlanacak mobilyaların çok amaçlı ve birden fazla işlevi eş zamanlı gerçekleştirmesi gerektiği belirlenmiştir. Elde edilen verilere ek olarak mekânın büyüklüğü ve tavan yüksekliği gibi temel verilerle birlikte, grup mobilyaların fuaye alanı içerisinde birden fazla noktada ve farklı işlevleri bünyesinde barındıran birer istasyon olarak tasarlanmıştır. Bu doğrultuda, dikey düzlemde 220 cm yüksekliğinde bu istasyonların görünürlüğünü sağlayacak, kabloları saklayacak, aynı zamanda elektronik aletlerin şarj edilmesi için çoklu prizleri gövdesinde taşıyacak, oturma ve çalışma elemanlarının monte edileceği bir ana gövdenin tasarlanması amaçlanmıştır. Prizler istasyonun hem masa modüllerinin kullanımı sırasında hem de oturma birimlerinin kullanımı sırasında kullanılabilir şekilde konumlandırılmıştır. Şekil 9’da eskiz çalışmalarından görüldüğü gibi istasyon ünitesine bağlı olarak iki masa modülü ve beş modüler oturma birimi tasarlanmıştır.



Şekil 9. Ürün eskizleri

Ürün tasarımı sürecinde kullanıcıların ihtiyaçları ve beklentileri göz önünde bulundurularak masa yükseklikleri 110 cm olarak belirlenmiştir. Kullanıcıların oturma aralarında bilgisayarını kullanabilmeleri, atıştırabilmeleri ve oturmadan ya da eğilmeye ihtiyaç duymadan basılı dokümanlar üzerinden çalışabilecekleri alan olarak tasarlanmıştır. Masa kullanımı sırasında istasyon üzerinde bulunan elektrik kaynaklarından da erişimleri göz önünde bulundurulmuştur. Masa işlevinin dışında oturma, dinlenme ve sosyalleşme işlevlerine uygun olarak modüler oturma birimleri de istasyon ünitesiyle ilişkili olarak çözülmüştür.

Modüler oturma birimleri oturma aralarında dinlenme, gözlem yapma, bireysel veya toplu çalışma, sosyalleşme, şarj ünitesine yakın olma gibi beklentileri karşılamak amacıyla tasarlanmıştır. Oturma birimleri her istasyonda beş modül olarak tasarlanmıştır ve istenilen durumlarda taşınarak farklı yerlerde, düzenlenmelerde kullanımına olanak sağlamaktadır.

3.2.2 Sonuç ürün

Mevcut mekânın yapıya ait özellikleri, yatay cepheler, yatay ve düşey döşeme malzemeleri ve renkleri, mekân aydınlatma değerleri gibi iç mekân tasarım kriterleri analiz edilerek ve araştırmalar kapsamında elde edilen veriler kapsamında tasarlanan mobilyalar, üniversitenin atölye imkanları kapsamında metal profil ve MDF malzemeleri kullanılmıştır.



Şekil 10. Mobilya kullanımı ve mekân ilişkisi

Öncelikle yerleşim kararlarında, ana mekânı içi sirkülasyonunun engellenmemesi, fuaye alanı sirkülasyonunun sağlanması, katılımcıların birbirleriyle iletişimlerinde bu sirkülasyonlardan etkilenmemesi gibi birçok farklı tasarım kararı göz önüne alınmıştır. Ayrıca mekân planlaması sürecinde fuaye alanı yer döşemelerinin oluşturduğu geometride referans olarak alınmıştır. İstasyonlar kullanıcıların geçiş alanlarına engel oluşturmadan, kullanıcıların çevrelerini gözlemlmelerine ve gidecekleri yerleri belirlemelerine olanak sağlaması öncelikli kriter olarak belirlenmiştir. Çok amaçlı mobilya grubu Şekil 10'da görüldüğü gibi kongre süreci içerisinde mobilya çeşitli işlevlerle ve farklı kullanıcı grupları tarafından kullanılmıştır.

3.3 Anket 3- kullanım sonrası anketi

Çalışmanın son aşamasında, kongre katılımcılarının fuaye alanında bulunan mobilya grubuna ilişkin görüşleri incelenmiştir. Anket çalışmasına katılan 64 kişinin tümü kongreye katılım sağlamıştır. Katılımcılar kongre fuaye alanına yerleştirilen ve kongre için tasarlanan mobilya grubunu kullanarak tecrübe ettiklerini belirtmişlerdir. Bu doğrultuda, katılımcıların tasarlanan mobilya grubuna ilişkin değerlendirmeleri anket verileri üzerinden incelenmiştir.

Anket katılımcıları çok amaçlı mobilya grubunda bulunan modüller üzerinden kullanım önceliğini sırasıyla

- Cihaz şarj ünitesi,
- Masa modülü,
- Oturma bölümü olduğunu belirtmiştir.

Bu kapsamda katılımcılar mobilya grubu üzerinde yer alan şarj ünitesinin katılımcılar tarafından öncelikle kullanımının tercih edildiği görülmektedir. Katılımcılar ikinci olarak masa modüllerini ve son olarak da oturma modüllerini kullanmayı tercih etmişlerdir.

Anket katılımcıların %75'i fuaye alanında bulunan mobilya gruplarının oturma aralarında gereksinimlerinin tümünü karşıladığını belirtmişlerdir. Katılımcıların %25'i ise gereksinimlerinin sadece bir bölümünün karşılandığını belirtmiştir. Bu doğrultuda, katılımcıların karşılandıklarını belirttikleri gereksinimleri aşağıda paylaşılmıştır;

- Katılımcıların gereksinimlerini karşılayan öncelikli modül masa grubunun yer aldığı bölüm olmuştur.

- Mobilya grubunda bulunan cihaz şarj modülü de ikinci sırada yer almıştır.
- Katılımcıların oturum aralarında sosyalleşme beklentisinin mobilya grubunun bulunduğu alanda karşılandığı görülmüştür.
- Mobilya grubu olası yön karmaşasını önleyebilecek bir çekim alanı olarak görülmüştür. Bu durum, kongre merkezi girişinden itibaren katılımcıları yönlendirmek ve mekân okumasını kolaylaştırmak gereksinimlerine karşılık gelmektedir.
- Katılımcılar oturum aralarında dinlenme gereksinimlerinin de karşılandığı belirtmişlerdir.

Sonuç olarak, katılımcıların kongre fuaye alanında bulunan çok amaçlı mobilya grubuyla ilgili beklentilerinin karşılanma durumları bulgulanmıştır. Kongre katılımcılarına mobilya modüllerine ilişkin olumlu deneyimlerine ilişkin elde edilen veriler incelendiği zaman, mobilyanın modüler olması, mobilyanın konumunun çok işlevliğe izin vermesi ve şarj istasyonunun olması ön plana çıkmaktadır.

- Katılımcılar mobilya grubunun modüler olması olarak belirtmiştir. Oturma grubunun modüllerden oluşması katılımcıların kendi istedikleri oturum düzenini elde etmelerine olanak sağlamıştır.
- Cihaz şarj modülü ile ilgili olarak olumlu deneyimler sorulduğunda, masa ve oturma grubu ile sosyal alana yakın olmasını olumlu bir deneyim olarak belirtilmektedir. Oturum aralarında hem sosyalleşip hem de gereksinimlerini karşılamaları olumlu deneyim olarak görülmektedir.
- Katılımcılar çoklu priz kullanımının olumlu bir deneyim olduğunu belirtmiştir.
- Modüllerin yükseklikleri ve uzunluklarının bilgisayar kullanımına, not almaya, evrak düzenlemeye, toplu olarak masa modülü çevresinde çalışmak, oturmak ve sosyalleşmek için ideal olduğunu ifade edilmiştir.

Katılımcılara mobilya modülüne ilişkin olumsuz deneyimlerine ilişkin malzeme ve renk tercihine yönelik veriler bulgulanmıştır.

- Katılımcıların cihaz şarj ünitesinde prizlerin renginden dolayı zor fark edildiğini belirtmiştir.
- Oturma grubuna ait olumsuz deneyim olarak malzemenin oturma alanına göre sert olduğu belirtilmiştir.

Sonuç olarak, katılımcıların kongre fuaye alanında bulunan çok amaçlı mobilya grubuna ilişkin beklentilerinin ve gereksinimlerinin genel olarak karşılandığı görülmektedir. Ancak, kullanımlarına ilişkin olarak olumlu ve olumsuz deneyimlere sahip oldukları tespit edilmiştir.

4 Sonuçlar ve Öneriler

Analiz edilen bulgular çerçevesinde elde edilen sonuçlar aşağıda verilmiştir.

- Bu çalışmada elde edilen veriler kapsamında, kongre katılımcıları için fuaye alanları öncelikli tercih ettikleri bir iç mekân bölümüdür. Çalışmada kongre sürecinde kullanıcıların, birbirinden çok farklı fiziksel ve sosyal gereksinimleri kapsamında, farklı mekânsal gereksinim ve beklentilerinin olduğu tespit edilmiştir. Katılımcıların kongre süreci boyunca kayıt işlemlerinden beslenme gereksinimine, katılımcılar arasında iletişim gereksiniminden teknoloji odaklı taşınabilir cihazlarının kullanılabilme gereksinimine kadar değişen birçok farklı beklentisi olduğu sonucuna ulaşılmıştır.

- Katıldıkları kongrelerde mevcut mobilya ve donatı elemanlarının yetersiz olması nedeniyle, katılımcılar kullanılan mobilyaların bu gereksinimlerini karşılayamadığını belirtmişlerdir. Bu sorunların, zaten kısa bir zaman aralığına sahip olan kongre programı içerisinde, öncelikle temel bir gereksinim olarak yeme ve içmeye ulaşmada da sorun yarattığını vurgulamışlardır. Uzun kongre oturumlarından sonra kısa zaman aralarında kullanılan fuaye iç mekânlarının katılımcılara bu olanağı sağlayacak mobilya ve donatı elemanlarına sahip olması sürecin verimliliği açısından önem taşımaktadır. Bu sayede sirkülasyon alanlarının doğru belirlenmesi, bu hizmeti sunan mobilya gruplarına ulaşımı da kolaylaştıracaktır.
- Mobilyaların katılımcılar arasındaki iletişim ve etkileşim eksikliğine neden olması, katılımcılar için bir diğer öncelikli problem olarak belirlenmiştir. Katılımcılar fuaye alanlarının iç mekân tasarımının ve mobilyaların diğer katılımcılarla olan iletişimlerini engellediği ve ortamı gözlemlemeleri için olanak sağlamadığını vurgulamaktadırlar. Özellikle kongre katılımcılarının birçok farklı ülke ve kentten geldiği, bilim alanları ile ilgili bilgi paylaşımına gereksinim duyacağı konusu göz önüne alındığında, iletişim başlığı öncelikli gereksinimler içerisinde yer almaktadır. Bu nedenle fuaye iç mekânında yer alan mobilya ve donatıların katılımcılar arasındaki iletişim ve etkileşimi, oldukça kısa bir zaman aralığında, destekleyici ve geliştirici olması istenmektedir.
- Masa yüzeylerinin sosyalleşmeye ve çalışmaya uygun yüksekliklerde olmasına ve oturum alanlarının bireysel ve grup kullanımlarında ihtiyaca göre biçimlendirilmesine uygun olarak tasarlanması önemli görülmüştür. Bu bağlamda tasarlanan mobilya, kullanıcıların sosyalleşme işlevine karşılık verirken farklı ihtiyaçlarını karşılamalarına olanak sağlamaktadır. Katılımcılar arasında iletişimi arttırmaya yönelik mobilya tasarımları kongrenin hedeflerine ulaşmasına önemli katkılar sağlayacaktır.
- Oturum aralarında kullanılan fuaye alanı kısa süre içerisinde farklı işlevleri karşılayabilecek biçimde tasarlanmasının önemi ortaya çıkmıştır. Bu işlevlerden biri ise fuaye alanlarında taşınabilir elektronik cihazların şarj edilebilmesi gibi teknik imkanların sağlanmasıdır. Kullanıcıların sosyalleşme, bilgi alış-verişi ve gelecek oturumlara hazırlanma gibi ihtiyaçlarını fuaye alanından uzaklaşmadan hızlıca çözmek istemeleri istasyonlara elektrik altyapısı eklenerek prizler oluşturulması kararına katkı sağlamıştır. Katılımcılar için tasarlanacak mobilyaların ve donatıların, bu elektronik ürünleri ayakta ya da otururken kullanabileceği yüzeylere sahip olması da öncelikli önem taşımaktadır. Bu nedenle fuaye alanları için tasarlanacak mobilyaların farklı yüzey ve ortam tasarımlarına sahip olmaları kongrenin verimliliği ve hedeflerine ulaşması için önemlidir.
 - Tüm bu veriler ışığında V. Uluslararası Mobilya Kongresi kapsamında tasarlanan mobilya grupları, mevcut mekân analizleri ile birlikte, kullanım sonrası anket verileri incelendiği zaman kullanıcıların beklentilerini karşıladığı belirlenmiştir. İşlevsel açıdan incelendiğinde, kullanıcıların beklentilerinin tasarlanan mobilya ve donatı elemanları ile karşılandığı görülmüştür. Bu bağlamda, kullanıcı odaklı olarak yürütülen tasarım sürecinde kullanıcıların beklentilerinin ve ihtiyaçlarının belirlenmesi kullanım sürecindeki verimliliği arttırmıştır.

Teşekkür

Çalışma sürecinde katkıları için Alperen Şahin, Aydan Altınay, Rüya İğit ve Şeyma Koyuncu'ya teşekkür ediyoruz.

Yazar Katkıları

Fusun Curaoğlu: Kavramsallaştırma (araştırma fikri ve amaçlarının geliştirilmesi), proje yönetimi, metodolojinin belirlenmesi, araştırmanın yapılması, analizlerin yapılması, kaynaklar, görselleştirme, makale yazma, inceleme ve düzenleme. **Gül Ağaoğlu Çobanlar:** Kavramsallaştırma (araştırma fikri ve amaçlarının geliştirilmesi), metodolojinin belirlenmesi, araştırmanın yapılması, analizlerin yapılması, veri iyileştirme, kaynaklar, görselleştirme, makale taslak oluşturma, inceleme ve düzenleme.

Finansal destek beyanı

Finansal destek alınmamıştır.

Çıkar çatışması

Yazarlar arasında çıkar çatışması bulunmamaktadır.

Kaynaklar

- Addis, B. (2006). The crystal palace and its place in structural history, *International Journal of Space Structures*, 21(1): 3-19.
- Cordan, Ö., ve Çolak, Ş. (2015). Kamusal mekân, iç ve dış arasında mekânsal ve toplumsal bir karşılaşma durumu olarak “kentsel iç mekân”, *Mimarlık Dergisi*, 384, 14-15.
- Glesne, C. (2015). *Nitel araştırmaya giriş*, (A. Ersöy, ve P. Yalçınoğlu, Çev.) Ankara: Anı Yayınları.
- Habermas, J. (2004). *Kamusal alan*, (M. Özbek, Çev.). İstanbul: Hil Yayınları. 95-102.
- Habermas, J. (2018). *Kamusal alanın yapısal dönüşümü*, (T. Bora, ve M. Sancar, Çev.). İletişim Yayınları, İstanbul.
- Hasol, D. (2012). *Ansiklopedik mimarlık sözlüğü*, İstanbul: Yem Yayın.
- Hohendahl, P., Russian, P. (1974). Jürgen Habermas: “The Public Sphere”, *New German Critique*, (3), 45-48. DOI:[10.2307/487736](https://doi.org/10.2307/487736).
- Igarsashi Design Studio. (2018). *Zero space*, 07 Mart 2024 tarihinde <https://www.dezeen.com/2018/12/17/zero-space-igarashi-design-studio-tokyo-musashino-art-university/> adresinden alındı.
- Kahveci, H. ve Göker, P. (2020). Kent mobilyaları tasarım dersi stüdyo çalışması; üst örtü-oturma birimi ve piknik donatısı tasarımı, *Bartın Orman Fakültesi Dergisi*, 22 (3), 693-707. DOI: [10.24011/barofd.729622](https://doi.org/10.24011/barofd.729622)
- Kültür ve Turizm Bakanlığı (2004). Kültür yatırım ve girişimlerinin nitelikleri ve nicelikleri yönetmeliği.
- Norman, D. (1988). *The design of everyday things*, New York: Doubleday.
- Lefebvre, H. (2016). *Mekânın üretimi*, İstanbul: Sel Yayıncılık.
- Onay Sağlar, N. (2005). *Kamusal iç mekân ve toplumsal kimlik*, İstanbul Teknik Üniversitesi, Yayınlanmamış yüksek lisans tezi, İstanbul.
- Onojeghou, A.R, Nykiforuk, C.I.J, Belon, A. P. ve Hewes, J. (2019). Behavioral mapping of children's physical activities and social behaviors in an indoor preschool facility:

- methodological challenges in revealing the influence of space in play, *International Journal of Health Geographics*, 18-26. DOI: [10.1186/s12942-019-0191-y](https://doi.org/10.1186/s12942-019-0191-y)
- Onur, D. ve Zorlu, T. (2017). Tasarım stüdyolarında uygulanan eğitim metotları ve yaratıcılık ilişkisi, *The Turkish Online Journal of Design, Art and Communication*, 7(4), 542-555.
- Özel, Y. ve Ürük, Z. F. (2021). Mobilya- biçim- tercih, *Avrupa Bilim ve Teknoloji Dergisi*, (21), 589-600. DOI: [10.31590/ejosat.888726](https://doi.org/10.31590/ejosat.888726)
- Özel, Y. (2021). İç mekân kurgusunda mobilya ve mekân kompozisyonu ilişkisi, *Avrupa Bilim ve Teknoloji Dergisi*, (25), 94-104. DOI: [10.31590/ejosat.929007](https://doi.org/10.31590/ejosat.929007)
- Öztaş, B. ve Polat, S. (2021). Kongre turizminde konaklamanın önemi: kongre otelleri tasarım kriterleri ve mekânsal standartları, *Kent Akademisi*, 14 (1), 122-140.
- Processing Foundation. (2021). Processing 1 (v.3.3.7), 18 Nisan 2024 tarihinde <https://processing.org/download> adresinden alındı.
- Pimlott, M. (2018). Interiority and the condition of interior, *Interiority*, 1(1), 5-20.
- Radulescu, S. C. (2017). Interior public spaces, *Addressing the Inside-Outside Interface. sITA - Studii de Istoria și Teoria Arhitecturii*, 5, 99-114.
- Rappa, A. L. (2002), Modernity and the Politics of Public Space: An Introduction, *The European Journal of Social Sciences*, 15(1), 5-10. DOI: [10.1080/13511610220128278](https://doi.org/10.1080/13511610220128278)
- Roth, L M. (2006). *Mimarlığın öyküsü*, (E. Akça, Çev.), İstanbul: Kabcacı Yayınevi.
- Sennett, R. (1996) *Kamusal insanın çöküşü*, (S. Durak ve A. Yılmaz, Çev.). Ayrıntı Yayınları, İstanbul.
- Yıldırım, A. ve Şimşek, H. (2016). *Sosyal bilimlerde nitel araştırma yöntemleri* (10. Baskı). Ankara: Seçkin Yayıncılık.