

Letoon Kilisesi 2022 Yılı Kandil Buluntuları

Letoon Church Lamp Findings in 2022

Lütfullah Ufuk ERDOĞAN*
Gizem YILMAZ**

Öne Çıkanlar:

- 2022 kazı sezonunda kilisede kazı ve onarım çalışmaları gerçekleştirilmiştir.
- Letoon kilisesinde iki adet Lykia Tipi, üç adet Kuzey Afrika Tipi ve üç adet Küçük Asya Tipi kandil tespit edilmiştir.
- Pişmiş toprak olan bu kandiller MS V.-VII. yüzyıllar arasına tarihlendirilmiştir.

Öz: Lykia Bölgesi'nin kutsal alanı olan Letoon, günümüzde Muğla ili, Seydikemer ilçesi sınırları içerisinde yer almaktadır. 2022 kazı sezonunda tiyatro ve nekropol alanlarının yanı sıra Hristiyanlık inancıyla birlikte kutsal alan içerisinde inşa edilmiş olan kilisede kazı ve onarım çalışmaları gerçekleştirilmiştir. Bu çalışmalar sırasında tüm ya da büyük oranda tümlenebilir sekiz adet kandil tespit edilmiştir. Kandiller üç ayrı tip altında incelenmiştir. Bu tipler Lykia'da sıkça karşılaştığımız Lykia Tipi, Kuzey Afrika Tipi ve Küçük Asya/Ephesus Tipi kandillerdir. Aynı kontekst içerisinde değerlendirilen ve beşinin omuz, diskus ve tabanında betimleme görülen bu kandillerin bir kısmı çark bir kısmı ise kalıp yapımıdır. Bu çalışmada sekiz adet pişmiş toprak kandilin tipolojik değerlendirmesi yapılmış ve bu kandiller döneminin benzerleri ile karşılaştırılmıştır. Çalışmada değerlendirilen bu kandillerin, kilisenin kullanım evresiyle paralel olduğu tespit edilmiştir.

Anahtar Kelimeler: Lykia Tipi, Küçük Asya/Ephesus Tipi, Kuzey Afrika Tipi, Erken Doğu Roma Dönemi, Pişmiş Toprak Kandil.

Highlights:

- During the 2022 excavation season, excavation and restoration works were carried out in the church.
- Two Lycian Type, three North African Type and three Asia Minor Type oil lamps were identified in the Letoon church.
- These terracotta lamps date from the 5th and 7th centuries AD.

Abstract: Letoon, the sacred area of the Lycian Region, is located within the borders of Seydikemer district of Mugla province. In the 2022 excavation season, in addition to the theater and necropolis areas, excavations and restoration works were performed in the church constructed in the holy area following the introduction of the Christian belief. During these works, eight pieces of oil lamps in full form or close to full form were unearthed. The oil lamps were classified into three distinct types: Lycian Type, North African Type, and Asia Minor/Ephesus Type oil lamps. Evaluated within the same context, five of these

* Dr., Selçuk Üniversitesi, Sosyal Bilimler Enstitüsü, Klasik Arkeoloji B.D., Konya, lufukerdogn@gmail.com, ORCID: 0000-0001-8468-1613

** MA., Necmettin Erbakan Üniversitesi, Sosyal Bilimler Enstitüsü, Sanat Tarihi B.D., Konya, gizem8279@gmail.com, ORCID: 0000-0002-6493-2566

oil lamps have descriptions on the shoulder, discus, and base, and some of these lamps were made by wheel and some by mold. In this study, the typological evaluation of eight terracotta oil lamps was made, and they were compared against similar lamps of the same period. It was determined that these oil lamps coincided with the usage period of the church.

Keywords: Lycian Type, Asia Minor/Ephesus Type, North African Type, Early East Roman Period, Terracotta Lamp.

Summary: In ancient times, oil lamps, an important element of daily life, are frequently found in archaeological excavations. Besides their function of providing illumination, it is estimated that some lamps were symbolically used in religious ceremonies. Produced in various forms, these lamps offer valuable information about the commercial, social, and economic structure of the society.

Letoon is located on the western slope of Mount Tümtüm in Kumluova District, Seydikemer, Muğla. Research conducted in this sacred area, which served as a common worship site for the Lycian Region, has identified three temples dedicated to Leto, Artemis, and Apollo, a large-scale theater, a fountain, and a portico structure. The church structure identified on the southern side, where the temple entrances are located, indicates that this area maintained its sacredness during the Eastern Roman Period. From the start of the excavations in 1960 until 2019, a large portion of the church has been excavated. During the excavation and restoration work conducted in 2022, eight oil lamps were discovered.

This study aims to examine these oil lamps found in the church, focusing on their clay and slip characteristics, decorations, types, and dating. The oil lamps were dated by analogy, and their types were determined based on their features. The lamps, which are either complete or nearly complete, were found in the northwest corner of Room A, which provides passage from the southern nave to the triconch and Room D. These oil lamps, categorized into two groups based on their production techniques—wheel-made and mold-made—are evaluated under three distinct types.

Under Type 1, two wheel-made Lycian Type oil lamps are examined. The most notable common feature of these lamps is their long, funnel-shaped necks. Their bodies have an oval shape with a flat base. The shoulders of the lamps transition smoothly to the filling hole. They have a circular filling hole that rises and narrows, leading to a forward-extending and upward-curving, spoon-shaped pointed nozzle. The vertical handle of the lamp extends from the base to the edge of the filling hole. Neither of the lamps (K.1-2) shows any surface decoration.

Under Type 2, three mold-made North African Type oil lamps are examined. These lamps have a flattened, oval body. The shoulder of the lamp transitions smoothly to the discus. The discus is concave and features two oil filling holes. There is a single-grooved relief around the discus, which merges around the nozzle after encircling the discus. The nozzle channel formed by this groove is quite long and wide. These lamps have a vertical handle and a single-grooved low ring base. A quality mark, known as a *planta pedis* (footprint stamp), can often be seen on the base of this type. Although the decorative compositions of these oil lamps are similar, they show variations within their type. Generally, there is a motif on the discus, and a decorative band featuring wavy branches and interlocking vegetal patterns runs along the shoulder between the groove encircling the discus and the shoulder. One of these lamps (K.3) has a portrait in the center and volute diamonds on the shoulder strip. Another lamp (K.4), which has survived in two pieces, has decorations that are indistinguishable due to heavy wear. Despite the wear, another lamp (K.5) still displays a Labarum (Chi-Rho) monogrammed cross between the filling holes on the discus, along with a stylized fishbone pattern running from the handle across the shoulder band to the nozzle channel.

Under Type 3, three mold-made Asia Minor Type oil lamps are examined. These mold-made lamps have a flat disc-shaped body (K.6-8). The shoulder of the lamp rises with a sharp incline from the middle of the body, merging with the concave discus. The shoulder ends with the concave discus, which has a filling hole on it. Around the discus, there is a single-grooved relief forming a circle. The nozzle is in the shape of a circular flat plate, and the wick hole is nearly circular. It has a vertical, solid handle without holes. The base consists of a single-grooved ring.

Giriş

Letoon Kutsal Alanı, antik dönemde Lykia Bölgesi sınırları içerisinde, günümüzde ise Muğla ili, Seydikemer İlçesi, Kumluova Mahallesi'nde bulunmaktadır. Bu alan, Lykia Bölgesi'nin tamamının kutsal alanı ve hac merkezidir (Le Roy 1990a, 28-30). Letoon'un söz konusu bu dini kimliği dışında siyasi bir kimliği olduğu da bilinmektedir. Hellenistik Dönem'de Lykia Birliği'nde alınan kararlar da yine bu kutsal alanda halka ilan edilmektedir (Le Roy 1990a, 28-30). Sahip olduğu konum, kayalık alan ve su kaynağı sebebi ile MÖ 2. bin yılından günümüze kadar burada yaşam mevcut olmuştur (Le Roy 1990b, 125-131).

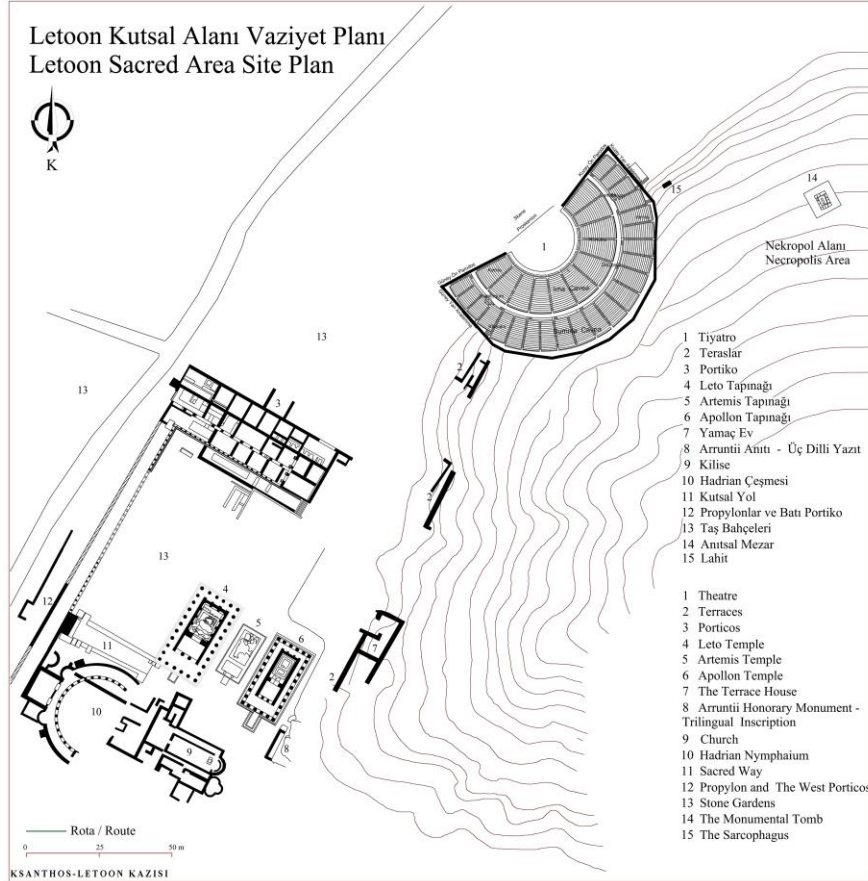


Fig. 1. Letoon Kutsal Alanı Planı

Tümtüm Tepe üzerindeki kaya tapınım alanında ve tepenin eteklerinde yer alan Leto, Artemis ve Apollon'a adanmış üç tapınak, tiyatro, çeşme binası, portiko, propylon, teras yapıları, nekropol alanı, kutsal yol, onurlandırma anıtları, yamaç ev ve çeşitli hizmet mekânları bulunmaktadır (Fig. 1). Kutsal alan adı, tanrıça Leto'dan almaktadır (Ov. *Met.* VI. 313-381; Le Roy 1990b, 130; Atik-Korkmaz 2016, 191 vd.; Erdoğan 2022, 9 vd.). Kuzey-güney doğrultuda uzanan Leto Tapınağı'nın girişinin bulunduğu güney tarafında kutsal su kaynağı bulunmaktadır. Hellenistik Dönem öncesi yalnızca zeminden kaynaklı bu pınarın yakın çevresi Hellenistik Dönem'le birlikte kesme bloklarla oluşturulmuş tonozlu yapay bir mağara biçiminde şekillendirilmiştir. Roma Dönemi'nde ise kaynağın batısına yarım daire planlı, çevresi revaklarla çevrelenmiş Hadrianus'a adanan görkemli bir çeşme yapısı inşa edilmiştir. Söz konusu bu su kaynağının doğusuna ise Hristiyanlığın yayılmasıyla birlikte MS VI. yüzyılda bir kilise inşa edilmiştir. Kuzeyde yer alan bağlantı mekânları sebebiyle bir manastır olduğu düşünülen yapının MS VII.

yüzyıl içerisinde terk edildiği sanılmaktadır (Atık-Korkmaz 2013, 210; Mimaroglu 2019, 3). Fransız kazı ekibi tarafından gerçekleştirilen kazı çalışmaları sırasında ulaşılan sikkelerin Justinianus ve Heraklius dönemlerine ait olması bunu desteklemekte ve yıkımı hakkında kesin bir şey söylenememekle birlikte MS VII. yüzyıldaki Arap akınları sebebiyle terk edilmiş olabileceği düşünülmektedir (Greenhalgh 2002, 26-27). Kilisenin inşasında Apollon ve Artemis tapınaklarının mimari malzemesinin devşirme olarak kullanıldığı görülürken, Leto Tapınağı'nın ise bu dönemde kısmen de olsa ayakta ve farklı amaçlarla hâlen kullanılabilir olduğu düşünülmektedir (Des Courtils 2003, 133).

Doğu Roma Kilisesi, tapınakların güneyinde, kentin ise güneybatısında bulunmakta ve doğu batı doğrultusunda uzanmaktadır. Kilise, kutsal alanda bulunan daha erken döneme ait yapıların devşirme blokları ile yerel kireç taşlarından inşa edilmiştir. Tapınaklara ait mimari parçalar hâlen kilise duvarlarında seçilebilmektedir. Yapıda aynı zamanda kutsal alanın farklı yerlerinden getirilen yazıtlı heykel kaidelerinin yanı sıra yazıtlı bloklarında yoğun kullanımı ile karşılaşılmaktadır.



Fig. 2. Kilise, A Odasında Kandillerin Bulunduğu Bölüm

Kilise üç nefli, dikdörtgen formda bazilikal planlıdır (Fig. 2). Doğuda yer alan apsis içten ve dıştan yarım daire planlıdır. Yapıya giriş atriumdan sağlanmaktadır; ancak narteksi bulunmamaktadır. Kilisenin güney bölümünde daha önceki yıllarda yapılan kazı çalışmaları (Mimaroglu 2018, 409-410) sırasında tespit edilmiş bazı mekânlar yer almaktadır. Bu mekânların bir kısmı için işlev önerisinde bulunulmuştur (Mimaroglu 2019, 3). Kilisenin güneyinde bulunan A, B, C, D ve E odası olarak adlandırılan mekânlardan B ve C odasına atriumdan giriş sağlanırken E odasının giriş açıklığı henüz tespit edilememiştir. A ve D odalarına ise kilisenin güney nefinden geçilmektedir.

Kilisenin güneydoğu köşesinde üç yapraklı yonca planlı (trikonkhos) bir vaftizhane bulunmaktadır. Vaftizhaneye ulaşmak için güney nefin güney duvarında bulunan kapı açıklığından geçerek bir mekâna çıkılmaktadır. A odasının tam işlevi henüz bilinmemektedir. Ancak doğusunda konumlanan vaftizhaneye geçiş mekânı işlevinde kullanılmış olabilir. 2022 kazı sezonu içerisinde gerçekleştirilen çalışmalar kapsamında kilisenin bu odasında basit onarımlar ve

anastylosis çalışmaları gerçekleştirilmiştir. A odasının kuzeybatı köşesinde, odanın batı duvarının ön kısmına devrilen duvar blokları ve burada biriken toprak tabakası kaldırılmıştır. Söz konusu çalışmalar esnasında birbirine oldukça yakın bir konumda sekiz adet pişmiş toprak kandille karşılaşmıştır (Fig. 2). Toprak dolgu içerisinde tespit edilen bu kandillerin beş tanesi sağlam, diğer üçü ise kırık hâlde -büyük oranda tamamlanabilir durumda- bulunmuştur. Bu kandiller çark ve kalıp yapımı olarak ayrılmış üç ayrı tip altında incelenmiştir. Aynı kontekst içerisinde değerlendirilen kandiller öncelikle benzerleri ile karşılaştırılmış, sonrasında ise tarihlerine dair önerilerde bulunulmuştur.

Çark Yapımı Kandiller

Tip 1

Çalışmada Tip 1 içerisinde iki adet kandil (Fig. 3) değerlendirilmiştir (K.1 ve K.2). Broneer tarafından “Tip 15” olarak sınıflandırılan kandilleri (Broneer 1930, 55-56), Howland, “Howland Tip 37 C Variant” olarak sınıflandırmış (Howland 1958, 121-122), Hayes, “Tea Pot (Demlik Form)” olarak adlandırmıştır (Hayes 1980, 12, pl. 5, no. 41-42). Fındık ve Mimaroğlu ise Lykia Bölgesi’nde yoğun karşılaşılan bu tip için “Lykia Tipi” ismini önermektedir (Fındık 2018, 439-440; Mimaroğlu 2019, 4-7).

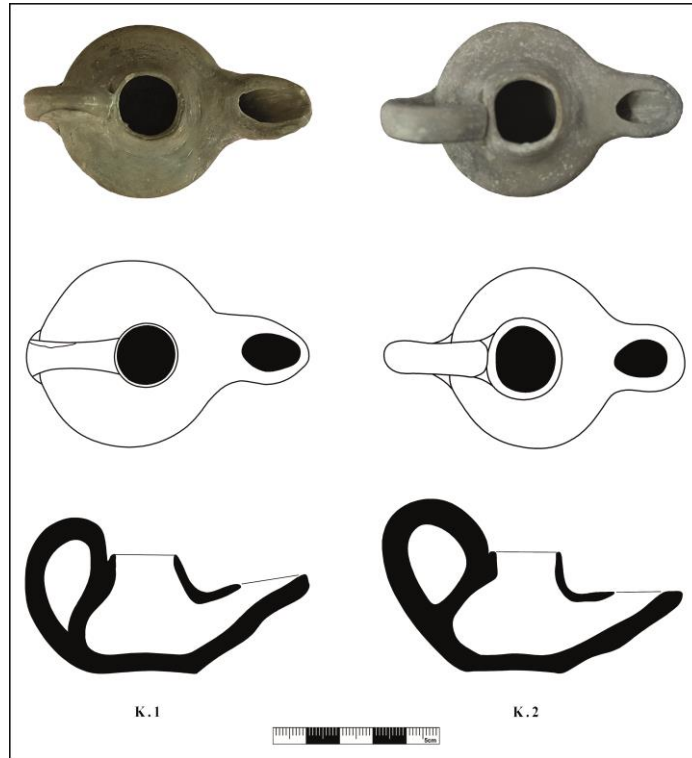


Fig. 3. Tip 1

Bu tipteki iki örneğinde kil ve fırınlama özellikleri benzerdir. Kandiller sık dokulu gözeneksiz, iyi pişmiş bir kile sahiptir. Kilin içeriğinde gümüş mika, az miktarda kireç bulunmakta ve renkleri ise kırmızımsı grinin tonlarındadır. K.1’in astarı ise kırmızımsı kahverengidir.

Çarkta şekillendirilen bu kandillerin en önemli ortak özelliği boyunlarının uzun (huni şeklinde) olmasıdır. Gövdeleri oval bir formda ve düz diplidir. Kandillerin omzu oldukça yumuşak bir geçişle doldurma deliğine bağlanmaktadır. Omuzdan sonra yükselen ve daralan

dairesele formulu doldurma deliđi ile öne uzayan ve yükselen kaşık şekilli sivri bir buruna sahiptir. Doldurma deliđinin yüksek bırakılma sebebinin kandile konulan yağın dışarı taşmasını önlemek olduđu düşünölmektedir (Broneer 1930, 55; Öz 2020, 267). Kandilin dikey kulbu ise dipten başlayarak doldurma deliđinin kenarına bağlanmaktadır. Kulp gövde yapıldıktan sonra eklenmiştir. El ile şekillendirme izleri seçilebilmektedir. İkisinin (K.1-2) yüzeyinde de herhangi bir bezeme görölmemektedir.

Biçimsel olarak K.1 ve K.2 arasında küçük farklılıklar bulunmaktadır. Bu farklılıklar kandillerin kulp ve burun kısımlarında görölmektedir. K.1'in kulpu, K.2'ye göre daha dik ve daha ovaldir. Boyutları hemen hemen aynı olan bu iki kandili birbirinden ayıran bir diđer özellikte K.1'in burnunun K.2'ye oranla yukarıya doğru yükseltilmiş olmasıdır.

Walters, bu tip kandilleri MS V.-VI. yüzyıllara tarihlenmektedir (Walters 1914, 38, fig. 34, no. 273). Broneer, benzer formdaki örnekleri MÖ II. yüzyılın ilk yarısına tarihlemekte fakat benzer örneklerin Erken Dođu Roma Dönemi'nde yeniden ortaya çıktığından söz etmektedir (Broneer 1930, 56). Howland, benzer kandilleri MÖ II.-I. yüzyıl arasına tarihlemektedir (Howland 1958, 121-122, 45, pl. 19, no. 511). Yine Bailey'de benzer şekilde Geç Hellenistik Dönem'e tarihlen bu tipin Kıbrıs, Çamlıbel'de (Myrtou) bulunan örneğinin Hellenistik Dönem'den daha ziyade Geç Roma Dönemi'ne tarihlenebileceğine işaret eder (Bailey 1975, 196, pl. 86-87, no. Q460-Q461; Bailey 1988, 418, pl. 125, no. Q3339-Q3342). Ayrıca demlik formulu bu kandillerin erken örnekleri Türkiye'deki müzelerde de bulunmaktadır (Ayrıntılı bilgi için bakınız, Konya Eređli Müzesi, MS II.-III. yüzyıla (Coşkun 2007, 54, 57 kat. no. 2-3), Isparta Müzesi, MS II.-III. yüzyıl (Fırat & Metin 2011, 146, 149-150 kat. no. 5-9, res. 5-9) yine Isparta Müzesi bir başka grup MS II.-IV. yüzyıl (Fırat 2020, 119-129), Akşehir Müzesi MS II. yüzyıl (Tekocak 2013, 714, 721-722, kat. no. 16-18, fig. 16-18), Silifke Müzesi örneklerden biri MÖ I. yüzyılın sonu ile MS I. yüzyılın başları ve diđer ikisi MS II. yüzyıl (Öz 2014, 42-43, kat. no. 14-16, lev. no. 7-14, 8-15, 8-16) ve Afyon Müzesi MS II.-III. yüzyıl (Aydın-Tavukçu & Gülünay 2018, 2732-2734, kat. no. 1-5).

Lykia Bölgesi'nde yoğun kullanım gören bu kandillerin Kibyra kazılarında bulunan benzerleri MS V.-VI. yüzyıllara (Metin 2012, 52-54), Rhodiapolis'teki benzerleri (Öz 2020, 270, fig. 1, no. 5-9) V.-VII. yüzyıl gibi geniş bir tarih aralığına, Limyra'daki (Vroom 2004, 304-305, fig. 8; Vroom 2005, 250, fig. 2; Rückert 2007, 35, 70-73; Marksteiner & Yener-Marksteiner 2009, 241, taf. 7, 55-57) benzerleri MS VI.-VII. yüzyıla, Olympos kazılarında bulunan benzerleri (Öztaşkın 2017, 215-216, çiz. 5, res. 3) MS VI. yüzyılın ikinci yarısı – VII. yüzyılın başına, Myra/Andriake'de (Çevik & Bulut 2010, 43, 107, res. 144a) Ticari Agora kazılarında bulunan örneđi MS VI. yüzyıla, Demre Aziz Nikolaos Kilisesi'ndeki kazılarda (Türker 2010, 144, res. 12) bulunan örneđi MS VI.-VII. yüzyıla, aynı kazıda ortaya çıkarılan bir başka örnek ise Tiberius II. Konstantin (MS 578-582) Dönemi'ne tarihlenen sikkelerle aynı katmanda olması sebebiyle MS VI. yüzyıla (Fındık 2008, 165, res. 3; Ötüken & Fındık 2008, 51, res. 4; Fındık 2018, 439, 440, fig. 6), Kekova Adası'nda (Erdoğan 2019, 444-447, fig. 2-7, kat. no. 1-6) su altı ve ada üzerinde bulunmuş benzerleri ise MS V.-VI. yüzyıla tarihlenmektedir. Letoon'a oldukça yakın konumda olan Xanthos'un (Des Courtils 2001, 235-236, fig. 18-19) Lykia Akropolü'ndeki Erken Dođu Roma Dönemine ait evin kazıları sırasında bulunan benzeri MS VI. yüzyılın sonu ile MS VII. yüzyılın başına, Patara'da seramik işliđinde tespit edilen benzerleri MS IV.-VI. yüzyıllara (Varkıvanç 2001-2002, 143, res. 14) ve yine bu kentte yapılan kazılarda bulunmuş diđer örneklerinin MS V. yüzyıla tarihlenildiđini görmekteyiz (Özkul 1991, 42-43, 47-48, K24, res. 15, çiz. 36, K26, res. 17, çiz. 38).

Letoon'da Tip 1 başlıđı altında incelenen kandil tipinin benzerleri Fransız kazı ekibi

tarafından kilise kazıları sırasında bulunmuştur (Mimaroğlu 2019, 3). Mimaroğlu tarafından bu kandillerden 17'si kilisenin kullanımı ile paralel olarak MS VI. yüzyılın başı ile MS VII. yüzyıl ortalarına tarihlendirilmiştir (Mimaroğlu 2019, 7, 10-14, kat. no. 1-16).

Çalışmada yer alan kandillerin benzerleri ile kilisenin kullanım tarihi göz önüne alındığında, MS VI.-VII. Yüzyıllar arası incelenen kandiller için en uygun tarih olacaktır.

Kalıp Yapımı Kandiller

Tip 2

Makalede Tip 2 başlığı altında üç adet kandil (Fig. 4) değerlendirilmektedir (K.3-5). Broneer, bu kandilleri “Tip XXXI” (Broneer 1930, 118-119), Bonifay (Bonifay 2004, 361-423) ve Bussi ere ile Wohl (Bussi ere & Wohl 2017, 354-362) ise bu kandilleri “Atlante Tip X” olarak sınıflandırmaktadır. Hanoune (Hanoune 1970, 248) ve Perlzweig’te (Perlzweig 1961, 99) bu kandiller için “Kuzey Afrika Tipi” tanımını kullanır. Bailey (Bailey 1988, 412) ve Bonifay (Bonifay 2004, 481) benzer kandillerin Afrika Kırmızı Astarlı seramiklerle birlikte  retildiđini belirtmektedir. Hayes, bu tipi Kuzey Afrika’da  retilen Erken Hristiyanlık kandilleri olarak belirterek, IIA ve IIB olarak iki alt tipe ayırmıştır (Hayes 1980, 66). Birbirlerinden kil ve astar  zelliklerinin yanı sıra form  zellikleriyle de ayrılmaktadırlar (Hayes 1980, 63-69; Bussi ere & Wohl 20017, 354). IIA, Orta Tunus’tan gelen, g vdesi ile diskusu daha dairesel, omuz motifi daha d zg n ve  zenle yapılmışken, IIB kuzey Tunus’tan gelen, diskusu daha dar, oval ve omuz motifleri daha belirsiz verilmiştir (Hayes 1980, 63-69).

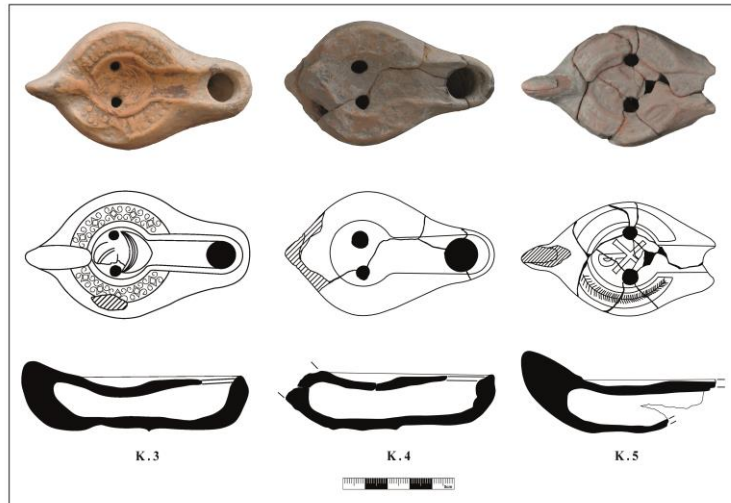


Fig. 4. Tip 2.

Bu tipteki  c  rneđin de kil ve fırınlama  zellikleri benzerdir. Kandiller yumuřak dokulu ve az piřmiř kile sahiptir. Kilin i eriđinde yođun kire , tařık, siyah kum bulunmaktadır. K.3 ve K.4’ n kil rengi kırmızımsı sarı, K.5’in mat kahverengidir. Yođun kalker patinası ve tahribattan dolayı K.4 ve K.5’de astar tespit edilmezken, K.3’ n burun kanalında se ilebilen astarı kırmızı renktedir.

Kalıp yapımı kandillerin g vdesi basık ve ovaldir. Kandilin omzu olduk a yumuřak ge iřle diskusa bađlanmaktadır. Diskus i b keydir ve  zerinde iki adet yađ doldurma deliđi bulunmaktadır. Diskus  evresinde tek yivli kabartma bulunmaktadır. Bu yiv diskusu sardıktan sonra burnun etrafında birleřmektedir. Bu yivin oluřturduđu burun kanalı olduk a uzun ve geniř bırakılmıştır. Dikey kulba sahiptir. Tek yivli al ak halka kaidelidir ve kulp, tabandaki bu yive bir  ıkıntı h linde bađlanmaktadır.

Değerlendirilen bu tip kandillerinin bezeme kompozisyonları benzer olsa da kendi içlerinde farklılıklar göstermektedir. Genel olarak diskusta bir motif bulunmaktadır ve diskusun etrafını dolaşan yiv ile omuz arasında bir bezemeli bant kısmı görülmektedir. Bu bant çoğunlukla omuz kısmı boyunca dolaşan kıvrımlı dallar ve birbirine değen bitkisel bezeme örüntüsü olarak karşımıza çıkmaktadır. Burada da K.3'te merkezde bir portre ve omuz şeridinde ise volütlü elmaslar (küçük volütlerin çevrelediği baklava biçimli bezeme örüntüsü) görülmektedir (Bezemenin benzerleri için bk. Perlzweig 1961, 99, pl. 10, no. 323; Bonifay 2014, 382-383, fig. 214 / 1-2, 13). İki parça halinde günümüze ulaşan K.4 üzerinde ise yoğun aşınma olduğu için bezemeler anlaşılammaktadır; ancak hem diskusunda hem de omuz bandında bezeme varlığı seçilebilmektedir. Form olarak birbirlerine oldukça yakın olan K.3 ve K.4'e göre biraz daha armudi ve dikey kulplu olan K.5 üzerinde aşınmaya rağmen diskusundaki doldurma deliklerinin arasında Labarum, (Chi-Rho) monogramlı haç tasviri görülebilmektedir. Kırık olması sebebiyle alt haç kolu görülememektedir (Fig. 4: K.5). Omuz bandı üzerinde kulptan başlayarak burun üzeri kanala kadar gelen stilize balık kılıcı (ringa kılıcı) bezemesi bulunmaktadır.

Hayes, bu kandilleri MS V. yüzyılın ikinci yarısına tarihlenmektedir (Hayes 1980, pl. 34, no. 288-290). Broneer, bu kandillerin erken örneklerini MS V.-VI. yüzyıl aralığına tarihlenmektedir (Broneer 1930, 118-119, pl. XXII, no. 1453-1454). Perlzweig, kataloğunda bulunan aynı tip eserleri MS V. yüzyıla tarihlendirmiştir (Perlzweig 1961, 99, pl. 10, no. 323). Perlzweig'in Atina Agorası kataloğundaki 323 envanter numaralı kandil ile K.3'ün omuz bezemesinin ve diskusta betimlenen portrenin bire bir aynı olduğu görülmektedir (Perlzweig 1961, 99, pl. 10, no. 323). Yine aynı portrenin bulunduğu bir diğer kandil Bonifay tarafından Atlante X A, Grup C3, Tip 55 olarak değerlendirilmiştir (Bonifay 2004, 382-384, fig. 214, no. 2; Barbera & Petriaggi 1993, 181, no. 140). Boyut olarak da birbirine çok yakın olan bu kandillerin bezeme kompozisyonuna bakıldığında diskusunda tam oturur şekilde başını sağa çevirmiş bir kadın portresi betimlenmiştir. Doldurma delikleri de bu figürün başının iki yanında, aynı aksta ve omuz üzerine gelecek şekilde konumlandırılmıştır. Kafasında bir başlık bulunmaktadır, saçları başlığının altından omzuna dökülen figürün üzeri giyimlidir (Perlzweig 1961, 99).

Bailey, değerlendirilen kandillere benzer yedi örneği MS V.-VI. yüzyıllar arasına tarihlenmiştir (Bailey 1988, 416, pl. 123, no. Q3317-Q3323). Aynı tipte kandil örnekleriyle Kıbyra'da (Metin 2012, 397-398, K242, 771, K242), Antalya Müzesi'nde (Yüksel 2019, 84, 96, kat. no 26) ve Patara'da (Özkul 1991, 52-54, 56-60, K47, res. 30, çiz. 60, K49, res. 31, çiz. 62, K53, res. 32, çiz. 66; Korkut & Grosche 2007, 155, kat. no. 291; Şen-Yıldırım 2012, 165, 171. şek. 4, no. 31, 31a, 37, 37a) karşılaşmaktayız. Bu kandillerin de MS V.-VI. yüzyıllar arasına tarihlendirildiğini görmekteyiz. Yine Patara kazılarında bulunan kandillerin yayınlandığı tezde mevcut olan benzer örneklerin çoğunluğu MS V. ve MS V.-VI. yılları aralığına tarihlenmektedir (Gerçek 2023, 75-76, kat. no. 419-472).

Çalışmada yer alan bu kandillerin benzerleri ile karşılaştırılmaları ve kilisenin kullanım zamanı göz önüne alınarak MS V.-VI. yüzyıllar arasına tarihlendirilmesi uygun olacaktır.

Tip 3 (Küçük Asya Tipi)

Bu grupta üç adet kandil değerlendirilmiştir (Fig. 5: K.6-8). Bu kandil formundan ilk kez Miltner "Küçük Asya Tipi" olarak söz etmiştir (Miltner 1937, 96-200). Bailey, bu tip kandillerden Küçük Asya/Ephesus kandilleri olarak bahseder (Bailey 1988, 366-368). Broneer'a göre de Küçük Asya/Ephesus tipi kandillerin bir türüdür ve Tip XXIX olarak sınıflandırılmaktadır (Broneer 1930, 115-116). Bussière ve Wohl bu tip kandillerden Küçük Asya kandilleri olarak bahsetmiş ve "Geç Efes Tipi" kandiller olarak sınıflandırmıştır. Anadolu, Yunanistan, Romanya, Bulgaristan

ve Mısır'da birçok, Kuzey Afrika, Sicilya, İtalya, ve Güney Fransa'da birkaç örnekte bu tip ile karşılaşılmaktadır (Bussièrè & Wohl 2017, 385).

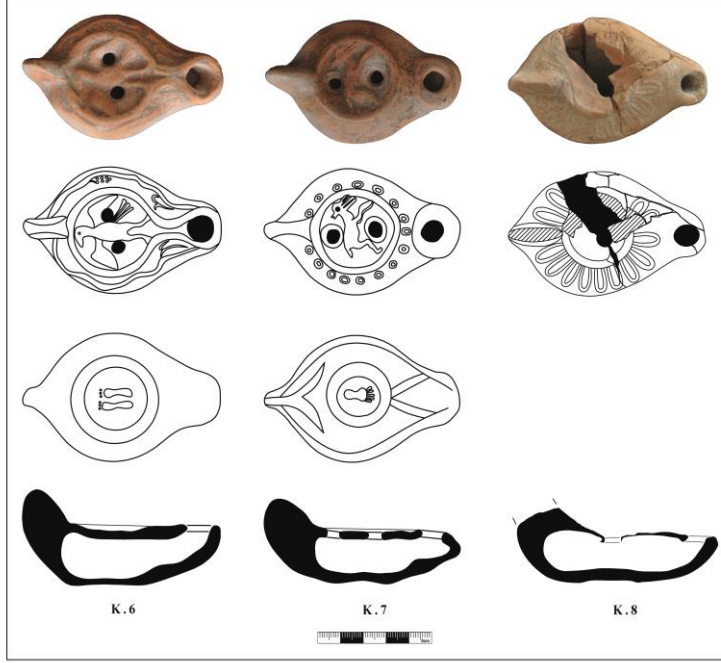


Fig. 5. Tip 3.

Söz konusu kandiller de hamur ve pişirme özellikleri benzerlik göstermektedir. Yumuşak dokulu, az fırınlanmış kile sahiptir. Kilin içeriğinde yoğun kireç ve taşçık bulunurken K.6 ve K.7'de ayrıca siyah kum, K.8'de ise az miktarda gümüş mika bulunmaktadır. K.6'nın kil rengi kırmızımsı sarı, diskusunda ve kısmen omuzunda seçilebilen astarı kırmızı renktedir. K.7'nin kil rengi kırmızımsı sarı, astar rengi ise koyu kırmızıyken, K.8'in kil rengi pembe, astar rengi ise kırmızıdır.

Kalıp yapımı bu kandillerin gövdesi basık disk formudur. Kandilin omzu, gövde ortasından oldukça keskin bir eğimle yükselerek diskus ile birleşir. Omuz, içbükey diskus ile sonlanmaktadır. İçbükey diskus üzerinde doldurma deliği mevcuttur. Diskus çevresinde tek yivli kabartma bir daire bulunmaktadır. Burun dairesel düz tabla şeklindedir. Fitol deliği dairesel forma yakındır. Dikey ve deliksiz bir kulba sahiptir. Taban tek yivli halka diplidir. Bu tipin genelinde (K.6-7) tabanda ayak baskısı damgası (*planta pedis*) görülebilmektedir. Bir kalite işareti olarak değerlendirilen bu ayak baskı damgaları, MS I. yüzyılın başı ile MS III. yüzyılın başları arasında ve MS IV. yüzyılın ikinci yarısı ile MS VII. yüzyılın ortalarına kadar kullanılmıştır (Metin 2012, 91-92). Ayak baskı damgası Kıta Yunanistan ve Adalar'da (Atina, Korinth, Argos, Kenchrai, Delos, Lesbos, Rhodos, Khios) ve Batı Anadolu'da (Ephesos, Milet, Pergamon) pek çok yerde karşımıza çıkmaktadır (Abadie-Reynal & Sodini 1992, 69).

K.6 ve K.7 diskusu üzerinde küçük ve dairesel iki adet doldurma deliği mevcutken K.8'in diskus merkezinde tek delik bulunmaktadır. K.6'da burun üzerindeki kanal dikkat çekmektedir. Diskus çevresini sınırlayan ve etrafından dolaşan yiv kulpla birleşik vaziyettedir. Yiv diskusu çevreledikten sonra burun üzerinde bir kanal oluşturarak birleşmektedir. Tip 3 kandillerinde burun oldukça düz, fitil deliği ise dairesel forma yakındır. Dikey şerit kulba sahiptir. Kulptan tabana inen yiv görülmektedir. Tek yivli alçak halka kaidelidir. Ayrıca K.8'de diskus ile burun arasındaki geçişin uzun tutulduğu görülmektedir (Fig. 5).

Bezeme kompozisyonuna bakıldığında da K.6'da yağ doldurma deliklerinin arasında, başını

sağa çevirmiş ve kanatlarını iki yana açmış bir kartal betimlemesi görülmektedir. Kartalın gövdesinde kabartma şeklinde stilize tüyler görülmektedir. Omuz kısmı boyunca dolaşan kıvrık dallar arasında üzüm salkımı motifi ve dalların bitiminde yarım yaprak motifleri görülmektedir. Yoğun aşınma ve kalker tabakası kaplı olması sebebiyle motifin bir kısmı anlaşılammaktadır. K.7'nin diskus merkezinde çukura tam oturur vaziyette sola doğru koşarken betimlenmiş bir tavşanın (?) yer aldığı görülmektedir. Tavşanın iki ön ayağı öne doğru uzanmış ve arka ayakları ise kıvrılmış, kendini iter şekildedir. Başı öne doğru uzanmış ve kulakları iki yana sarkıktır. Kuyruk dolgun ve kısa tasvir edilmiştir. Kandilin omuzunu dolaşan küçük halka süslemeleri de görülmektedir. Ancak aynı tipte değerlendirilen K.8'de aşınmadan görebildiğimiz kadarıyla bezeme olarak yalnızca omuzu dolaşan dil motifi bezemesi görülmektedir. Ayrıca K.6 ve K.7'nin tabanında *planta pedis* bulunmaktadır. K.7'nin taban kaidesi ve kulp arasında balık kuyruğu motifi de görülmektedir.

Broneer bu tip kandillerin Hristiyanlığın ilk dönemlerinde yaygın olduğundan söz etmektedir (Broneer 1930, 114-116, 280, pl. XX, 1413-1422). Bussière ve Wohl, bu tip kandillerin benzer örneklerini MS V.-VI. yüzyıl arasına tarihlenirken (Bussière & Wohl 2017, 385, kat. no. 533-534) Walter, katalogunda bulunan örnekleri Geç veya Orta Hristiyanlık başlığı altında değerlendirmiştir (Walter 1914, 198, no. 1322-1356). Perlzweig ise benzer tip kandil örneklerini MS V. yüzyıla tarihlenmiştir (Perlzweig 1961, 189, pl. 43, no. 2743, 2753, 2762, 2788, 2807). Bussière ve Wohl, bu tip kandillerin benzer örneklerini MS VI.-VII. yüzyıl arasına tarihlenmiştir (Bussière & Wohl 2017, 385, kat. no. 533-539). Bailey, benzer kandilleri MS VI. yüzyılın ikinci yarısı ile MS VII. yüzyılın ikinci yarısı arasına vermektedir (Bailey 1988, pl. 110-111, no. Q3170-Q3178). Özellikle bu katalogta bulunan eserlerden biri bizim örneğimize oldukça benzemektedir (Bailey 1988, 389, kat. no. Q3177). Hem tip hem de bezeme olarak neredeyse aynı olan kandilin diskus çevresini sınırlayan ve burnun etrafından dolaşan yivin oluşturduğu kanal açıklığının daha geniş bırakıldığı görülmektedir (Fig. 5: K.6). Yine diskus merkezinde başını sağa çevirmiş bir kartal bulunan kandilin omuz kısımlarında işçilikte K.6'dan farklı ve daha sade olarak düz ışın şeklinde kazıma çizgiler bulunmaktadır.

Letoon Kutsal Alanı'na oldukça yakın mesafede olan Patara kazıları sırasında da çok sayıda benzer kandil bulunmuş olup kandiller "Oval Gövdeli Batı Anadolu Kandilleri" başlığı altında incelenmiş ve tamamı MS VI. yüzyıla tarihlenmiştir (Gerçek 2023, 77-80, kat. no. 477-521). Psidia Bölgesi'nde Seleukeia Sidera kazısında bulunan pek çok benzer örnek MS IV. yüzyıl ortalarından VII. yüzyılına kadar tarihlendirilmiştir (Yeşil & Fırat 2021, 61-65, fig. 3-4 no. 5-13; Fırat 2023, kat. no. 5-13). Kıbyra'da bulunan benzeri MS VI. ve VII. yüzyıla (Metin 2012, 172-173, 201, 422, 534, 778, 812, K289, K438, 199-200, 531, 812, K485), Hadiranoupolis surları kurtarma kazısında bulunan benzeri ise Ephesus Kandilleri başlığı altında MS 500-600 yılları arasına tarihlendirilmiştir (Dağlı 2008, 50, lev. 60, şek. 250.a). İonia Bölgesi'nde Ephesus Yamaç Evler'de bulunan benzer bir kandil de MS 450-650 yılları arasına tarihlenmiştir (Kara 2014, ek.s. 87, 83).

Kandillerin benzerleri ve kilisenin kullanım tarihi göz önüne alınarak Tip 3 örneklerinin MS V.-VII. yüzyıllar arasına tarihlendirmek yerinde olacaktır.

Değerlendirme

Pagan inanışının ortak kutsal alanı olan Letoon'da, Hristiyanlıkla birlikte kutsal alandaki yapılara ait olan devşirme bloklarla bir kilise inşa edilmiştir. Bu kilisede 2022 ve 2023 yıllarında yürütülen kazı, koruma ve onarım çalışması sırasında bulunan envanterlik ve etütlük toplam sekiz adet kandil bu çalışmada incelenmiştir. Kandillerden dördü sağlam ve tam iken diğer üçü kırık

parçaların birleştirilmesiyle tamamlanmıştır. K.4'ün omzunda, K.5'in burnunda ve K.8'in ise diskus ve omuz kısmında küçük eksiklikler vardır. Kandillerin tamamı Erken Doğu Roma Dönemi'ne, MS V.-VII. yüzyıl aralığına tarihlenmektedir.

Bu kandiller yapım şekillerine göre iki başlık altında, form özelliklerine göre üç ayrı tip altında değerlendirilmiştir. Tip 1 başlığı altında incelenen bu kandillerin benzerlerini Hayes'in "Tea Pot (Demlik Form)" olarak adlandırdığı (Hayes 1980, 12, pl. 5, 41-42) bu tip kandiller, Howland'ın Tip 37 C Variant tipinde yer almaktadır (Howland 1958, 121-122). Bailey, kandillerin Akdeniz çevresinde geniş bir kullanım alanı olduğundan (Bailey 1988, 418, Q3339) ve Geç Helenistik Dönem'den – Erken Doğu Roma Dönemi'ne kadar geniş bir zaman diliminde üretildiklerini söylemektedir (Bailey 1975, 196, pl. 86-87, Q460). Akdeniz kıyılarında Anadolu'nun dışındaki bazı benzer örnekler Yunanistan'ın doğusundaki Kalymna Adası'ndaki Pothia Nekropolisi'nde (Bailey 1988, 418, Q3339), Thassos'da (Abadie-Reynal & Sodini 1992, 84-85, fig. 35, L88) ve Rodos'da (Katsioti 2017, kat. no. WM 1, WM 2), Kıbrıs'ın güneybatı kıyısındaki Kourion kazısında (Hayes 2007, 481, fig. 15.1 / 32, 39), Palaepaphos'da (Bezzola 2004, 32-34, tav. 21: 150-151), Salamine Müzesi'nde (Dhiorios ve Skouriotissa bulunmuş) (Oizol 1977, 45-46, pl. 7, no. 96-98), İspanya'nın güneydoğu kıyısındaki Alicante'de (Reynolds 1987, 144-145, no. 1072) ve İtalya'nın kuzeydoğusundaki Ravenna'da (Vroom 2005, 250) görülmektedir. Lykia Bölgesi'nde sık karşılaştığımız bu tipin bölgede bulunmuş ve farklı çalışmalara da konu olmuş birçok benzer örneği bulunmaktadır. Ayrıca bunlar, Anadolu'da Lykia Bölgesi'ndeki kentler dışında Seleukeia Sidera'da (Lafli 2015, 233, Abb. 8). Bu kandil Sagalassos üretimi olarak belirtilmektedir Kibyra'da (Metin 2012, 294-295, 737-738, K52-54), Knidos'da (Pastutmaz 2001, 102, kat. no. 157, res. 157), Perge'de (Çokay 1996, 30, 61-62, lev. 27, 9-10) ve Amorium'da (Vroom 2005, 205, dn. 13) da tespit edilmiştir. Akdeniz kıyılarına yayılmış olan bu kandillerin üretim yerleri Kuzey Afrika ya da Kıbrıs olabileceği gibi taklit edilerek Lykia'daki yerel atölyelerde üretilmiş olabileceği ihtimalleri üzerinde de durulmaktadır (Öz 2020, 271; Mimaroglu 2019, 4, 7). Mimaroglu, Patara'daki seramik fırınlarının kazısı sırasında bulunan benzer form ve kil yapısına ait örnekleri (Özkul 1991, çiz. 26-41, K14-29; Varkıvanç 2001-2002, 143, res. 14) göz önünde bulundurarak kandillerin Patara'da üretilmiş olabileceği öne sürülmüştür (Mimaroglu 2019, 4). Letoon'da bulunmuş olan K.1 ve K.2'nin kil içeriği, rengi ve astar özellikleri, yine Letoon'da bulunmuş ve Mimaroglu tarafından değerlendirilmiş olan ve Patara'da üretilmiş olduğu öne sürülen kandiller ile yakın benzerlikler göstermektedir. K.1 ve K.2'de Patara'da ya da yakın çevrede bir atölyede üretilme olasılığı olduğu söylenebilir. Tip 2 başlığı altında incelenen, Broneer Tip XXXI (Broneer 1930, 118-119), Atlanta X (Bussièrè & Wohl 2017, 354-362) ve Hayes Tip II (Hayes 1980, 63, 68-69) grubuna ait olan bu kandiller Geç Roma Dönemi ile Erken Doğu Roma Dönemi'nde Kuzey Afrika kandillerinin en yaygın formudur (Şen-Yıldırım 2012, 158). Yine Perlzweig (Perlzweig 1961, 99), Kuzey Afrika tipi altında incelemiştir. Bailey ve Bonifay (Bonifay 2004, 481) üretim yerinin Tunus olduğunu, Broneer benzer bir örneği Syracuse'da bulunan Afrika'dan ithal edilmiş bazı örneklerle benzediğini ifade etmektedir (Broneer 1930, 119, pl. XXII, 1454). Lykia Bölgesi'ndeki farklı kentlerde tespit edilen Kuzey Afrika üretimi seramikler (Patara'daki Kuzey Afrika kökenli seramikler için bk. Şen-Yıldırım 2012; Arykanda'dakiler için bk. Yaman 2018; Myra/Andriake'dekiler için Öz 2020). Akdeniz'e kıyısı olan iki bölge arası ticaretin önemli bir göstergesidir. Ayrıca Letoon'da Erken Doğu Roma Dönemi'ne ait Afrika kökenli seramiklerde bulunmuştur (Mimaroglu 2020, 282). İncelemiş olduğumuz bu üç kandil olasılıkla Kuzey Afrika kökenli olmalıdır. Tip 3 başlığıyla incelenmiş olan kandillerden K.6'nın benzerleri Milter (Miltner 1937, 96-200) ve Bailey (Bailey 1988, 366-368) tarafından Küçük Asya/Ephesus menşeli olduğu düşünülmüştür. Benzerlerini Tip XXIX, altında değerlendirilen Broneer (Broneer 1930, 115-116), yine Küçük Asya/Ephesus menşeli

kandillerin bir türü, Bussière ve Wohl (Bussière & Wohl 2017, 385) ise Geç Ephesus Tipi kandiller olarak sınıflandırılmıştır. Letoon'da bulunmuş olanlarda benzerleri gibi olasılıkla Ephesus menşeli olmalıdır.

İncelenen kandillerin yalnızca dördünde kullanıldığına dair belirgin yanık izine rastlanmıştır. Bu durum bazı kandillerin sembolik anlamda özel törenlerde kullanılmış olabileceğini göstermektedir (Acara & Olcay 1998, 249). İnceleme kapsamında sekiz kandilden beşinde (K.3, K.5-8) bezemeye rastlanmıştır. Bunlar; diskusda insan portresi, hayvan betimlemeleri ve “Chi-Rho (Labarum)” monogramlı haç betimlemesi, omuzda bitkisel, geometrik bezemeler, balık (ringa) kılıcı, balık kuyruğu kaidede ayak baskısı (*planta pedis*) şeklindedir. İncelediğimiz sekiz adet kandilden ikisinde bu ayak damgalarına rastlamaktayız. K.6'da sağ ve sol ayak olarak çift şeklindedir ve nokta biçiminde üç adet parmağa sahip olan stilize bir örnektir. K.7'de ise yalnızca sağ ayak görülmektedir ve daha kıvrımlı, beş parmağa sahip, daha gerçekçi biçimde yapılmıştır.

Letoon'daki kilise kazı ve konservasyon çalışmaları sırasında bulunmuş olan sekiz adet pişmiş toprak kandilin tipolojik değerlendirme ve analogi çalışmaları gerçekleştirilmiştir. Lykia Tipi, Kuzey Afrika Tipi ve Küçük Asya/Ephesus Tipi/Geç Ephesus Tipi olmak üzere üç farklı tipte olan bu kandiller birbirine çok yakın konumda ve kilisenin aynı bölümünde tespit edilmiştir. Kilisenin de öngörülen kullanım tarihine uygun olarak kandiller MS V.-VII. yüzyıl aralığına tarihlenmektedir.

Yazarın Notu

Eserleri çalışma iznini veren Ksanthos-Letoon Kazı Başkanı Sayın Prof. Dr. Erdoğan ASLAN'a teşekkürlerimizi sunarız.

Katalog

K.1 (Figür 3)

Kazı Env. No: L22.K.PT2

Ölçüler: Y: 3.7 cm, G: 5.6 cm, U: 8.6 cm

Kil: 5 YR 5/2 reddish gray, sık dokulu, gözeneksiz, gümüş mikalı, iyi pişmiş kil.

Astar: 5 YR 4/3 reddish brown.

Bezeme: -

Benzer: Walters 1914, 38, fig. 34, no. 273; Howland 1958, 122, pl. 19, 45, no. 511; Bailey 1975, 196, pl. 86-87, no. Q460-Q461; Oziol 1977, 45-46, pl. 7, no. 96-98; Hayes 1980, 12, pl.5, 41-42; Reynolds 1987, 144-145, no. 1072; Bailey 1988, 418, pl. 125, no. Q3339-Q3342; Özkul 1991, 42-43, 47-48, K24, res. 15, çiz. 36, K26, res. 17, çiz. 38; Abadie-Reynal & Sodini 1992, 84-85, fig. 35, L88; Çokay 1996, 30, 61-62, lev. 27, 9-10; Rückert 2007, 35, 70-73; Marksteiner & Yener-Marksteiner 2009, 241, taf. 7, 55-57; Pastutmaz 2001, 102, kat. no. 157, res. 157; Des Courtils 2001, 235-236, fig. 18-19; Varkıvanç 2001-2002, 143, res. 14; Bezzola 2004, 32-34, tav. 21: 150-151; Vroom 2004, 304-305, fig. 8; Vroom 2005, 250, fig. 2; Hayes 2007, 481, fig. 15.1 / 32, 39; Fındık 2008, 165, res. 3; Ötüken & Fındık 2008, 51, res. 4; Katsioti 2017, kat. no. WM 1, WM 2; Fındık 2018, 439, 440, fig. 6; Çevik & Bulut 2010, 43, 107, res. 144a; Metin 2012, 294-295, 737-738, K52-54; Lafli 2015, 233, 8; Öztaşkın 2017, 215-216, çiz. 5, res. 3; Türker 2010, 144, res. 12; Mimaroglu 2019, 7, 10-14, kat. no: 1-16; Erdoğan 2019, 444-447, fig. 2-7, kat. no. 1-6; Öz 2020, 270, fig. 1, no. 5-9.

Tarihlendirme: MS VI.-VII. yüzyıl arası.

K.2 (Figür 3)

Kazı Env. No: L22.K.PT5

Ölçüler: Y: 3.6 cm, G: 5.5 cm, U: 9.2 cm

Kil: 5 YR 6/1 dark reddish gray, sık dokulu, gözeneksiz, gümüş mikalı, iyi pişmiş kil.

Astar: -

Bezeme: -

Benzer: Walters 1914, 38, fig. 34, no. 273; Howland 1958, 122, pl. 19, 45, no. 511; Bailey 1975, 196, pl. 86-87, no. Q460-Q461; Oziol 1977, 45-46, pl. 7, no. 96-98; Hayes 1980, 12, pl. 5, 41-42; Reynolds 1987, 144-145, no. 1072; Bailey 1988, 418, pl. 125, no. Q3339-Q3342; Özkul 1991, 42-43, 47-48, K24, res. 15, çiz. 36, K26, res. 17, çiz. 38; Abadie-Reynal & Sodini 1992, 84-85, fig. 35, L88; Çokay 1996, 30, 61-62, lev. 27, 9-10; Rückert 2007, 35, 70-73; Marksteiner & Yener-Marksteiner 2009, 241, taf. 7, 55-57; Pastutmaz 2001, 102, kat. no. 157, res. 157; Des Courtils 2001, 235-236, fig. 18-19; Varkıvanç 2001-2002, 143, res. 14; Bezzola 2004, 32-34, tav. 21: 150-151; Vroom 2004, 304-305, fig. 8; Vroom 2005, 250, fig. 2; Hayes 2007, 481, fig. 15.1 / 32, 39; Fındık 2008, 165, res. 3; Ötüken & Fındık 2008, 51, res. 4; Katsiotti 2017, kat. no. WM 1, WM 2; Fındık 2018, 439, 440, fig. 6; Çevik & Bulut 2010, 43, 107, res. 144a; Metin 2012, 294-295, 737-738, K52-54; Laflı 2015, 233, 8; Öztaşkın 2017, 215-216, çiz. 5, res. 3; Türker 2010, 144, res. 12; Mimaroğlu 2019, 7, 10-14, kat. no: 1-16; Erdoğan 2019, 444-447, fig. 2-7, kat. no. 1-6; Öz 2020, 270, fig. 1, no. 5-9.

Tarihlendirme: MS VI.-VII. yüzyıl arası.

K.3 (Figür 4)

Kazı Env. No: L22.K.PT3

Ölçüler: Y: 2.4 cm, G: 5.8 cm, U: 10.1 cm

Kil: 7,5 YR 8/6 reddish yellow, yoğun kireç, taşçık ve siyah kumlu, yumuşak az pişmiş kil.

Astar: 5R 3/6 dark red.

Bezeme: Kadın portresi ve volütlü elmaslar (Perlzweig 1961, 99, kat. no. 323)

Benzer: Broneer 1930, 118-119, 285, pl. XXII, no. 1453, 1454; Iványi 1935, taf. XL, no. 3-9; Perlzweig 1961, 9, pl. 10, no. 323; Szentléleky 1969, 125, 126, no. 232-236; Hayes 1980, 63, 68-69, 192-193, pl. 34, no. 288-291; Bailey 1988, 416, Q3317-Q3323; Özkul 1991, 52-54, 56-60, K47, res. 30, çiz. 60, K49, res. 31, çiz. 62, K53, res. 32, çiz. 66; Bonifay 2004, 382-384, fig. 214, no. 2; Korkut & Grosche 2007, 155, kat. no. 291; Şen-Yıldırım 2012, 165, 171, şek. 4, no. 31, 31a, 37, 37a; Metin 2012, 397-398, K 242, 771, K242; Yüksel 2019, 84, 96, kat. no. 26.

Tarihlendirme: MS V.-VI. yüzyıl.

K.4 (Figür 4)

Kazı Env. No: L22.K.PT8

Ölçüler: Y: 2.3 cm, G: 5.5 cm, U: 9.2 cm

Kil: 7,5 YR 8/6 reddish yellow, yoğun kireç, taşçık ve siyah kumlu, yumuşak az pişmiş kil.

Astar: -

Bezeme: Aşınmadan seçilemiyor.

Benzer: Broneer 1930, 118-119, 285, pl. XXII, no. 1453, 1454; Iványi 1935, taf. XL, no. 3-9; Perlzweig 1961, 9, pl. 10, no. 323; Szentléleky 1969, 125, 126, no. 232-236; Hayes 1980, 63, 68-69, 192-193, pl. 34, no. 288-291; Bailey 1988, 416, Q3317-Q3323; Özkul 1991, 52-54, 56-60, K47, res. 30, çiz. 60, K49, res. 31, çiz. 62, K53, res. 32, çiz. 66; Bonifay 2004, 382-384, fig. 214, no. 2; Korkut & Grosche 2007, 155, kat. no. 291; Şen-Yıldırım 2012, 165, 171, şek. 4, no. 31, 31a, 37, 37a; Metin 2012, 397-398, K 242, 771, K242; Yüksel 2019, 84, 96, kat. no. 26.

Tarihlendirme: MS V.-VI. yüzyıl.

K.5 (Figür 4)

Kazı Env. No: L22.K.PT4

Ölçüler: Y: 2.5 cm, G: 5.7 cm, U: 8.9 cm

Kil: 10 YR 8/4 very pale brown, yoğun kireç, taşçık ve siyah kumlu, yumuşak az pişmiş kil.

Astar: -

Bezeme: Labarum ve stilize balık/ringa kılçığı (Hayes, 1980, Pl. 34, fig. 290)

Benzer: Broneer 1930, 118-119, 285, pl. XXII, no. 1453, 1454; Iványi 1935, taf. XL, no. 3-9; Perlzweig 1961, 9, pl. 10, no. 323; Menzel 1969, 94, no. 614, Abb. 79, no. 3; Hayes 1980, 63, 68-69, 192-193, pl. 34, no. 288-291; Bailey 1988, 416, Q3317-Q3323; Özkul 1991, 52-54, 56-60, K47, res. 30, çiz. 60, K49, res.

31, çiz. 62, K53, res. 32, çiz. 66; Bonifay 2004, 382-384, fig. 214, no. 2; Korkut & Grosche 2007, 155, kat. no. 291; Şen-Yıldırım 2012, 165, 171, şek. 4, no. 31, 31a, 37, 37a; Metin 2012, 397-398, K 242, 771, K242; Yüksel 2019, 84, 96, kat. no. 26.

Tarihlendirme: MS V-VI. yüzyıl.

K.6 (Figür 5)

Kazı Env. No: L22.K.PT7

Ölçüler: Y: 3.8 cm, G: 5.7 cm, U: 8.8 cm

Kil: 7,5 YR 7/8 reddish yellow, yoğun kireç, taşçık ve siyah kumlu, yumuşak az pişmiş kil.

Astar: 7,5 R 5/8 red.

Bezeme: Kartal, kıvrımlı dal, planta pedis (Bailey, 1988 Pl. 111, No. Q3177)

Benzer: Walter 1914, xxvi, 200, no. 1335, fig. 300; Perlzweig 1961, 9-10, 101, pl. 11, no. 355; Szentléleky 1969, 120, fig. 208 a, 211 a; Bailey 1988, pl. 110-111, no. Q3177, Q3170-Q3178; Civelek 2001, 97, lev. XXII, fig. K125; Bussièrè & Wohl 2017, kat. no. 536-539; İnanan 2004, 92, kat. no. 55, çiz. no. 55, res. 62-63; Metin 2012, 422, 778, K289.

Tarih: MS V.-VII. yüzyıl arası.

K.7 (Figür 5)

Kazı Env. No: L22.K.PT6

Ölçüler: Y: 3.8 cm, G: 5.8 cm, U: 8.8 cm

Kil: 7,5 YR 7/8 reddish yellow, yoğun kireç, taşçık ve siyah kumlu, yumuşak az pişmiş kil.

Astar: 5R 3/6 dark red.

Bezeme: Tavşan, kazıma küçük daireler, planta pedis.

Benzer: Walters 1914, 199, pl. XXXVI, 1330; Broneer 1930, 280, pl. XX, fig. 1413-1422; Perlzweig 1961, 189, pl. 43, no. 2743, 2753, 2762, 2788; Garnett 1975, 200, pl. 44, 32; Hayes 1980, 71, pl. 36, no. 295; Bailey 1988, 383-384, pl.105, no. Q3107, Q3111, Q3113, pl.106, no. Q3118, Q3122, Q3123, pl. 107, no. Q3129, Q3130; İnanan 2004, 78, kat. no. 27, çiz. no. 27, res. 29-30; Dağlı 2008, 50, lev. 60, şek. 250.a; Kıralı 2016, 100, 102-103, kat. no. 22, 24-25; Bussièrè & Wohl 2017, kat. no. 533-534; Metin 2012, 199-200, 531, 812, K485; Yeşil & Fırat 2021, 76, fig. 3. no. 7.

Tarihlendirme: MS V.-VI. yüzyıl.

K.8 (Figür 5)

Kazı Env. No: L22.K.PT1

Ölçüler: Y: 2.5 cm, G: 5.5 cm, U: 8.5 cm

Kil: 7,5 YR 8/4 pink, yoğun kireçli, az miktarda gümüş mika ve taşçık, yumuşak az pişmiş kil.

Astar: 7.5 R 5/8 red.

Bezeme: Dil motifi (?), Kabartma noktalar.

Benzer: Walters 1914, 199, pl. XXXVI, 1330; Broneer 1930, 280, pl. XX, fig. 1413-1422; Perlzweig 1961, 189, pl. 43, no. 2743, 2753, 2762, 2788; Garnett 1975, 200, pl. 44, 32; Hayes 1980, 71, pl. 36, no. 295; Bailey 1988, 383-384, pl. 105, no. Q3107, Q3111, Q3113, pl.106, no. Q3118, Q3122, Q3123, pl. 107, no. Q3129, Q3130; İnanan 2004, 78, kat. no. 27, çiz. no. 27, res. 29-30; Kıralı 2016, 100, 102-103, kat. no. 22, 24-25; Bussièrè & Wohl 2017, kat. no. 533-534; Yüksel 2019, 84, 95-96, kat. no. 23-25; Yeşil & Fırat 2021, 76, fig. 3. no. 7.

Tarihlendirme: MS V.-VI. yüzyıl.

BİBLİYOGRAFYA

- Abadie-Reynal C. & Sodini J. P. 1992, *La Céramique Paléochrétienne de Thasos (Alikı, Delkos, Fouilles Anciennes), Études Thasiennes XIII*. Athenes.
- Acara M. & Olcay B. Y. 1998, “Bizans Döneminde Aydınlatma Düzeni ve Demre Aziz Nikolaos Kilisesi’nde Kullanılan Aydınlatma Gereçleri”. *Adalya* II, 249-266.
- Atik-Korkmaz S. 2013, “Letoon”, Eds. G. Çulcuoğlu, Y. Erkan & Ö. Karakul, *UNESCO World Heritage in Turkey*. Ankara, 201-217.
- Atik-Korkmaz S. 2016, “Ana Tanrıçanın Kutsal Alanı: Letoon”. Eds. H. İşkan & E. Dünder, *Lukka’dan Likya’ya Sarpedon ve Aziz Nikolaos’un Ülkesi*. İstanbul, 186-205.
- Aydın-Tavukçu Z. & Gülünay E. 2018, “Afyomkarahisar Arkeoloji Müzesi’nden Bir Grup Demlik Formlu Kandil”. *Atatürk Üniversitesi Sosyal Bilimler Enstitüsü Dergisi* 22 (Özel Sayı), 2731-2743.
- Bailey D. M. 1975, *A Catalogue of the Lamps in the British Museum I. Greek, Hellenistic and Early Roman Pottery Lamps*. London.
- Bailey D. M. 1988, *A Catalogue of the Lamps in the British Museum III. Roman Provincial Lamps*. London.
- Barbera M. & Petriaggi R. 1993, *Le Lucerne Tardo-Antiche di Produzione Africana*. roma.
- Bezzola S. 2004, “Lucerne Fittili Dagli Scavi di Palaepaphos (Cipro)”. Ed. F. G. Maier, *Ausgrabungen in Alt-Paphos auf Cypren*, Band 5. Zabern.
- Bonifay M. 2004, *Etudes Sur la Céramique Romaine Tardive d’Afrique* (BAR 1301). Oxford.
- Broneer O. 1930, *Terracotta Lamps*. (Corinth. IV, II). Cambridge.
- Bussière J. & Wohl B. L. 2017, *Ancient Lamps in the J. Paul Getty Museum*. Los Angeles.
- Civelek A. 2001, *Tralleis Nekropolis Buluntuları Işığında Hellenistik ve Roma Dönemi Seramiği*. Yayınlanmamış Doktora Tezi, Ege Üniversitesi. İzmir.
- Coşkun D. 2007, *Konya-Ereğli Müzesi’nde Bulunan Roma Dönemi Kndilleri*. Yayınlanmamış Yüksek Lisans Tezi, Selçuk Üniversitesi. Konya.
- Çevik N. & Bulut S. 2010, “İkinci Kazı Sezonunda Myra ve Limanı Andriake”. Eds. N. Çevik, *Arkeolojisinden Doğasına Myra/Demre ve Çevresi*. Antalya, 25-118.
- Çokay S. 1996, *Antik Çağda Aydınlatma Araçları ve Perge Pişmiş Toprak Kandilleri*. Yayınlanmamış Yüksek Lisans Tezi, İstanbul Üniversitesi. İstanbul.
- Dağlı G. 2008, *Harianoupolis Surlı Kurtarma Kazısında Bulunan Roma ve Bizans Dönemi Kandilleri*. Yayınlanmamış Yüksek Lisans Tezi, Dokuz Eylül Üniversitesi. İzmir.
- Des Courtils J. 2001, “Xanthos, rapport sur la campagne de 2000”. *Anatolia Antiqua* 9, 227-241.
- Des Courtils J. 2003, *Ksanthos ve Letoon Rehberi*. İstanbul.
- Erdoğan L. U. 2019, “Kekova Adası’nda Bulunan Kandiller”. *Cedrus* VII, 441-448.
- Erdoğan L. U. 2022, “Letoon Kutsal Alanı”. Eds. N. Kozak & M. Kozak, *Türkiye Turizm Ansiklopedisi X*. Ankara, 9-11.
- Fındık E. 2008, “Geç Roma Erken Hıristiyan Dönemi Seramikleri. S.Y. Ötüken, 2007 Yılı Aziz Nikolaos Kilisesi Kazısı ve Duvar Resimlerini Koruma-Onarım-Belgeleme Çalışmaları”. *Kazı Sonuçları Toplantısı* 30/4, 164-165.
- Fındık E. 2018, “Terracota Lamps from Saint Nicholas Church, (Myra)”. Eds. D. Karakaya & T. G. Little. *XI. AIECM3 Uluslararası Orta Çağ ve Modern Akdeniz Dünyası Seramik Kongresi Bildirileri 19-24 Ekim 2015*. Antalya, 436-440.
- Fırat M. & Metin H. 2011, “Isparta Arkeoloji Müzesi Envanterinde Yer Alan Bir Grup Kandil”. *Arkeoloji Dergisi* XVI, 143-154.
- Fırat M. 2020, “Isparta Müesi’nden Bir Grup Çark Yapımı Kandil: Demlik Forms”. *Arkeoloji Dergisi* XXV, 119-129.
- Fırat M. 2023, “A Preliminary Evaluation of the Oil Lamps Found at Seleukeia Sidera”. Eds. B. Hümmüzlü, P. Talloen, B. Sönmez & S. Togan, *Seleukeia Sidera I*. Ankara, 261-279.
- Garnett K. S. 1975, “Late Roman Corinthian Lamps from the Fountain of the Lamps”. *Hesperia*, Vol. 44, No. 2. 173-206.

- Gerçek, H. 2023, *Patara Kazılarında Ele Geçen (1988-2019) Kandiller*. Yayınlanmamış Doktora Tezi, Akdeniz Üniversitesi. Antalya.
- Greenhalgh J. 2002, "The Church at Letoon". *Newsletter I*, 26-27. Kaynak: <http://arkeo.bilkent.edu.tr/newsletter/newsle28.html>
- Hanoun R. 1970, "Lampes de Graviscae". *Mélanges de l'école française de Rome*. 82, 1. 237-262.
- Hayes J. W. 1980, *Ancient Lamps in the Royal Ontario Museum I. Greek and Roman Clay Lamps A Catalogue*. Toronto.
- Hayes J. W. 2007, "Clay Lamps". Ed. A. H. S. Megaw, *Kourion Excavations in the Episcopal Precinct, Dumbarton Oaks Studies XXXVII*. Washington, 477-484.
- Howland H. 1958, *Greek Lamps and Their Survivals (The Athenian Agora IV)*. New Jersey.
- Iványi D. 1935, *Die Pannonischen Lampen: Eine Typologisch-Chronologische Übersicht*. Budapest.
- İnanan F. 2004, *İzmir, Tire, Bergama ve Ödemiş Müzelerindeki Bizans Dönemi Pişmiş Toprak Kandiller*. Yayınlanmamış Yüksek Lisans Tezi, Ege Üniversitesi. İzmir.
- Kara Y. 2014, *Ephesos Yamaç Evler 1 ve 2'den Kalıp Yapımı Kandil Örnekleri*. Yayınlanmamış Yüksek Lisans Tezi, Dokuz Eylül Üniversitesi. İzmir.
- Katsioti A. 2017, *The Lamps of Late Antiquity from Rhodes, 3rd-7th Centuries AD*. Oxford.
- Kıralı S. 2016, *Aphrodisias Müzesi'nden Bir Grup Kandil*. Yayınlanmamış Yüksek Lisans Tezi, Atatürk Üniversitesi. Erzurum.
- Korkut T. & Grosche G. 2007, *Das Bouleuterion von Patara, Versammlungsgebäude des Lykischen Bundes*. (Patara II.1). İstanbul.
- Lafli E. 2015, *Tonlampen aus Seleukeia Sidera in Pisidien, Ed. S. Pataci Recent Studies on the Archaeology of Anatolia (BAR IntSer 2750)*. Oxford.
- Le Roy C. 1990a, "Létoon", *Anatolie Antique. Fouilles françaises en Turquie. Catalogue de l'exposition, Paris*, 28-30.
- Le Roy C. 1990b, "La source sacrée du Létoon de Xanthos et son dépôt votif", *Bulletin de la Société nationale des Antiquaires de France 1988*, 125-131.
- Marksteiner T. & Yener-Marksteiner B. 2009, "Die Grabungen in Sondage 30/36/37 in der Weststadt von Limyra: Der archäologische Befund und die Keramik". *Jahreshefte des Österreichischen Archäologischen Institutes in Wien 78*, 221-252.
- Menzel H. 1969, *Antike Lampen im Römisch-Germanischen Zentralmuseum zu Mainz* (2nd edn. with suppl). Mainz.
- Metin H. 2012, *Kibyra Kandilleri*. Yayınlanmamış Doktora Tezi, Atatürk Üniversitesi. Erzurum.
- Miltner F. 1937, "Das Cömeterium der Sieben Schläfer", *Forschungen in Ephesos IV/2*, 96-200. Viyana.
- Mimaroğlu S. 2018, "Kilise Kazıları. S. Atik-Korkmaz, Letoon 2016". *Kazi Sonuçları Toplantısı 39/3*, 409-410.
- Mimaroğlu S. 2019, "Letoon Kutsal Alanı Kazılarında Bulunan Geç Antik Dönem Likya Üretimi Kandiller". *SDÜ Fen-Edebiyat Fakültesi Sosyal Bilimler Dergisi 48*, 1-14.
- Mimaroğlu S. 2020, "Letoon Geç Roma-Erken Doğu Roma Dönemi Kırmızı Astarlı Seramikleri'nin Ön Değerlendirilmesi". *Cedrus VIII*, 279-297.
- Oizol T. 1977, *Les Lampes du Musée de Chypre, Salamine de Chypre VII. Diffusion de Boccard*. Paris.
- Ötüken S. Y. & Findık E. F. 2008, "Myra-Demre Aziz Nikolaos Kilisesi Kazısı ve Duvar Resimlerini Belgeleme, Koruma-Onarım Çalışmaları 2007". *Anmed 6*, 47-51.
- Öz C. 2014, *Silifke Müzesi'nde Bulunan Pişmiş Toprak Kandiller*. Yayınlanmamış Yüksek Lisans Tezi, Selçuk Üniversitesi. Konya.
- Öz C. 2020, "Antalya Arkeoloji Müzesi'nde Bulunan Rhodiapolis Pişmiş Toprak Kandilleri". *Cedrus VIII*, 265-277.
- Özkul A. 1991, *Patara Kandilleri*. Yayınlanmamış Yüksek Lisans Tezi, Atatürk Üniversitesi. Erzurum.
- Öztaşkın M. 2017, "Olympos Kazısı Seramik Buluntuları". Ed. B. Y. Olcay Uçkan, *Olympos I 2000-2014 Araştırma Sonuçları ASMS 2*. 209-224, İstanbul.

- Pastutmaz D. 2001, *1988-1998 Yılları Arasında Bulunan Knidos Kandilleri*. Yayımlanmamış Yüksek Lisans Tezi, Selçuk Üniversitesi. Konya.
- Perlzweig J. 1961, *Lamps of the Roman Period: First to Seventh Century after Christ* (The Athenian Agora VII). New Jersey.
- Reynolds P. 1987, *El yacimiento tardorromano de Lucentum (Benalúa-Alicante): las cerámicas finas, Catalogo de Fondos del Museo Arqueologico Provincial II. Diputacion Provincial de Alicante*. Alicante.
- Rückert B. 2007, “Keramik aus den Sondagen 9, 30 und 31 in Limyra”, Ed. S. Lemaitre. *Céramiques Antiques en Lycie (VIIe S.a.C. – VIIe S.p.C). Les Produits et les Marches. Actes de la Table-Ronde de Poitiers (21-22 Mars 2003), Études* 16, 24-76.
- Şen-Yıldırım D. 2012, “Hürmalık Hamamı Buluntuları Işığında Patara'nın Geç Roma-Erken Bizans Dönemi Kuzey Afrika Kökenli Seramikleri”. *Anadolu Üniversitesi Sosyal Bilimler Dergisi* 12/4, 151-172.
- Szentlélek T. 1969, *Ancient Lamps, Akadémiai Kiadó*. Amsterdam.
- Tekocak M. 2013, “Akşehir Müzesi'nde Bulunan Pişmiş Toprak Kandiller”. Ed. M. Tekocak, K. Levent Zoroğlu'na Armağan, *Studies in Honour of K. Levent Zoroğlu*. Suna – İnan Kıraç Akdeniz Medeniyetleri Araştırma Enstitüsü. İstanbul, 707-728.
- Türker A. C. 2010, “Demre-Myra Aziz Nikolaos Kilisesi ve Kazılarda Ortaya Çıkarılan Küçük Buluntular”. Ed. N. Çevik, *Arkeolojisinden Doğasına Myra/Demre ve Çevresi, Kültür ve Turizm Bakanlığı*. Ankara, 137-152.
- Varkıvaç B. 2001-2002, “Patara'da bir Seramik İşliğı”. *Adalya* V, 137-151.
- Vroom J. 2004, “Late Antique Pottery, Settlement and Trade in the East Medi-terranean: A Preliminary Comparison of Ceramics from Limyra (Lycia) and Boeotia”. Eds. W. Bowden, L. Lavan & C. Machado, *Recent Research on the Late Antique Countryside Late Antique Archaeology II*. Brill, 281-331.
- Vroom J. 2005, “New Light on 'Dark Age' Pottery: A Note On Finds from South - Western Turkey”. *RCRF Acta* 39, 249-255.
- Walters H. B. 1914, *Catalogue of the Greek and Roman Lamps in the British Museum*, London.
- Yaman A. 2018, *Arykanda Geç Antik Dönem Mahallesi Seramikleri*. Yayımlanmamış Doktora Tezi, Muğla Sıtkı Koçman Üniversitesi. Muğla.
- Yeşil M. & Fırat M. 2021, “Seleukeia Sidera'da 2019 Yılında Ele Geçen Roma Dönemi Kandilleri”. *Seramik Araştırmaları Dergisi* 3, 58-77.
- Yüksel S. 2019, “Antalya Müzesinde Bulunan Roma Dönemi Kandilleri”. *Seramik Araştırmaları Dergisi* 1, 72-96.