

# The Effect of The Built Environment Produced by The Urban Transformation Project on The Quality of Life: Saraycık Neighborhood - Ankara

## Kentsel Dönüşüm Projesiyle Üretilen Yapılı Çevrenin Yaşam Kalitesi Üzerine Etkisi: Saraycık Mahallesi- Ankara

Elif TEKPINAR<sup>1</sup>



Sincan Belediyesi, Kentsel Tasarım Müdürlüğü  
Ankara, Türkiye

Sinan LEVEND<sup>2</sup>



Konya Teknik Üniversitesi, Mimarlık ve Tasarım  
Fakültesi, Şehir ve Bölge Planlama Bölümü,  
Konya, Türkiye



*Bu araştırma, ikinci yazar danışmanlığında birinci yazar tarafından Konya Teknik Üniversitesi, Lisansüstü Eğitim Enstitüsü, Şehir ve Bölge Planlama Anabilim Dalında tamamlanan yüksek lisans tezinden üretilmiştir.*

**Geliş Tarihi/ Received** 26.04.2023

**Kabul Tarihi/ Accepted** 08.02.2024

**Yayın Tarihi/ Publication Date** 25.03.2024

**Sorumlu Yazar/Corresponding author:**

Sinan LEVEND

**E-mail:** slevend@ktun.edu.tr

**Cite this article:** Koç, K., & Şahin, O. (2024). The Effect of The Built Environment Produced by The Urban Transformation Project on The Quality of Life: Saraycık Neighborhood - Ankara. *PLANARCH - Design and Planning Research*, 8(1), 12-24. DOI: 10.54864/planarch.1456465.



Content of this journal is licensed under a Creative Commons Attribution-NonCommercial 4.0 International License.

### ABSTRACT

Urban transformation projects produced for many reasons, such as disaster risk or other factors, play an essential role in shaping the urban space. Furthermore, urban transformation projects affect multiple dimensions of society and individuals' quality of life and environmental satisfaction. In this context, the study aims to detect the impact of urban transformation projects on residents' daily lives and quality of life. The urban transformation project selected as the sample for the study was produced in Saraycık Neighborhood, a neighborhood consisting of detached unlicensed buildings in the Ankara Sincan district. The study examines the effect of the mentioned physical transformation on the daily lives and quality of life of the people living in the area before the transformation. The opinions of the people living in the region before the transformation project about the new living environment and the change in their lives were collected using a semi-structured interview technique. The interview results indicate that the people living in the area before the transformation faced difficulties adapting to the new living environment created by the urban transformation project. Therefore, while producing urban transformation projects, it is essential to consider the social impacts of the project and involve the residents who will be affected by the urban transformation project in the process.

**Keywords:** Everyday life, urban transformation, quality of urban life, Saraycık Neighborhood, TOKİ.

### Öz

Afet riski gibi pek çok nedenle üretilen kentsel dönüşüm projeleri kentsel mekânın şekillenmesinde önemli rol oynamaktadır. Ayrıca toplum üzerinde çok boyutlu etkileri olan kentsel dönüşüm projeleri, bireylerin yaşam kalitelerini ve yapıyı çevreye ilişkin memnuniyetlerini doğrudan etkilemektedir. Bu bağlamda çalışma, kentsel dönüşüm projelerinin konut sakinlerinin günlük yaşamları ve yaşam kaliteleri üzerindeki etkisini tespit etmeyi amaçlamaktadır. Çalışma için örneklem olarak seçilen kentsel dönüşüm projesi, Ankara Sincan ilçesinde müstakil ruhsatsız yapılardan oluşan bir mahalle olan Saraycık Mahallesi'nde Toplu Konut İdaresi tarafından üretilmiştir. Çalışma, fiziksel dönüşümün, dönüşüm öncesi bölgede yaşayan insanların günlük yaşamlarını ve yaşam kalitelerini nasıl etkilediğini incelemektedir. Dönüşüm projesi öncesi bölgede yaşayan insanların yeni yaşam ortamı ve yaşamlarındaki değişim hakkındaki görüşleri hakkında veri toplamak için yarı yapılandırılmış görüşme tekniği kullanılmıştır. Görüşme sonuçları, dönüşümden önce bölgede yaşayan insanların, kentsel dönüşüm projesinin yarattığı yeni yaşam ortamına uyum sağlamakta zorlandıklarını göstermektedir. Bu nedenle kentsel dönüşüm projeleri üretilirken, projenin sakinler üzerindeki muhtemel sosyal etkilerinin göz önünde bulundurulması ve kentsel dönüşüm projesinden etkilenen sakinlerin de sürece dahil edilmesi büyük önem taşımaktadır.

**Anahtar Kelimeler:** Gündelik hayat, kentsel dönüşüm, kentsel yaşam kalitesi, Saraycık Mahallesi, TOKİ.

### Giriş

Kentsel dönüşüm projeleri, fiziksel veya sosyal yönden köhneleşmiş, özellikle afet riski altındaki bölgelerin dönüştürülerek, kentle bütünleşmiş ve yaşanabilir bir yapıyı çevre edilmesini amaçlayan bir mekanizmadır (Arınc Akkuş, 2016). Başlangıçta dönüşüm projeleri, büyük kentlerde yasadışı gelişen konut bölgelerinde yaşanan sorunların çözümü için uygulanmıştır (Belge & Çeker, 2015). Daha sonra şehirlerin doğal afetlere karşı dirençli olma ihtiyacı, sağlıksız yapıların yenilenmesini gerektirmiş ve bu da dönüşüm projelerinin üretilmesini zorunlu kılmıştır (Daşkıran & Ak, 2015). Ancak yapılan araştırmalar, kentsel dönüşüm projelerinin yapıyı çevrenin fiziksel koşullarını iyileştirmekle sınırlı kalmaması gerektiğini göstermiştir (Kışlal Aydın, 2017). Kentsel dönüşüm projeleri, fiziksel koşulları

iyileştirmenin yanında sosyal, çevresel ve ekonomik yapının da iyileştirilmesine ve sürdürülmesine yönelik politikalar geliştirmelidir.

Türkiye’de 1950 sonrası kırdan kente yoğun göç süreciyle birlikte, özellikle büyük kentlerde konut stokunun yetersiz kalması gecekondulaşma sürecini başlatmıştır. Bu sürecin neden olduğu fiziksel ve toplumsal sorunların çözümüne yönelik yürütülen kentsel dönüşüm uygulamalarıyla gecekondu bölgeleri yenilenmiştir (Ataöv & Osmanay, 2007). Ayrıca 1999 yılında yaşanan Marmara Depremi sonrasında, afet riski altındaki alanların dönüştürülmesine daha çok önem verilmiştir (Akman vd., 2018). Bu doğrultuda 2000 yılı öncesinde yasal dayanağı bulunmayan kentsel dönüşüm kavramı, 2012 yılında 6306 sayılı Afet Riski Altındaki Alanların Dönüştürülmesi isimli kanunla yasal dayanağa kavuşmuştur.

Ancak son dönemde Türkiye’de, çoğu kentsel dönüşüm projesinin sermaye odaklı, kent toprağından elde edilecek artı değere odaklanan projeler şeklinde üretilmesi, sosyal boyutun göz ardı edildiği yaşam çevrelerinin oluşmasına neden olmaktadır (Boyras & Hoş, 2014). Söz konusu kentsel dönüşüm projeleri sonrasında oluşan yapılı çevre, sakinlerin yaşam kalitesini yükseltmek yerine sakinlerin birçok sosyal problemlerle karşı karşıya kalmalarına ve yeni yaşam çevrelerine uyum sağlayamamalarına neden olmaktadır (Ökde & Yaylı, 2020). Neticede, kentsel dönüşüm uygulamalarıyla sakinlerin yaşam kalitesini arttırmak için üretilen yapılı çevreler, toplumun bir bölümü için yaşanmaz bölgeler haline gelebilmektedir.

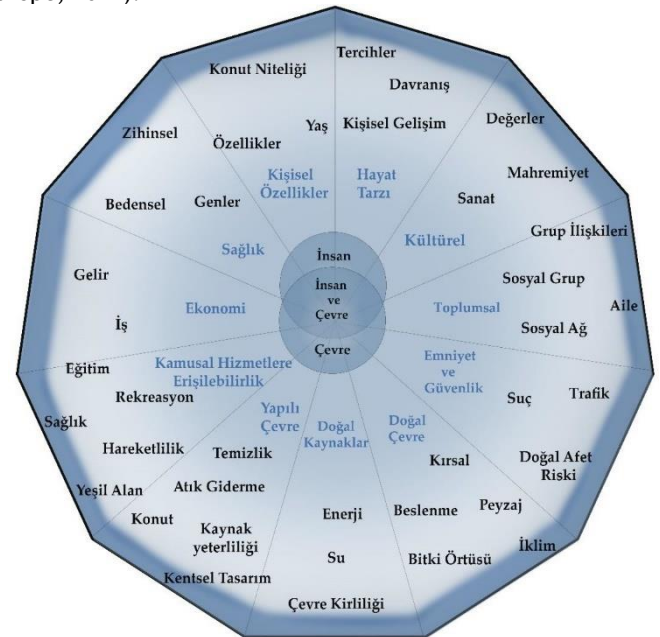
Kentsel dönüşüm projeleriyle oluşan mekanlar, sakinlerin yaşam biçimini çeşitli şekillerde etkilemekte ve sakinlerin gündelik rutinlerinin değişmesine neden olmaktadır (Tekçe, 2020). Sakinlerin gündelik rutinlerin değişimi, sakinlerin yaşam kalitelerine olumlu veya olumsuz yönde etki etmekte ve yeni yapılı çevreye ilişkin memnuniyet seviyelerini belirlemektedir. Yeni oluşan yaşam alanı, bireyin beklentilerine karşılık verdikçe bireyin memnuniyet seviyesi ve yaşam kalitesi artmaktadır (Kışlal Aydın, 2017). Diğer taraftan, kendisini dönüşüm projeleriyle oluşan yapılı çevreye ait hissedemeyen sakinler, değişen koşullara adapte olmaya yönelik eylemler geliştirmeye başlamaktadır. Bu adaptasyon sürecinde, değişen koşullara uyum sağlayamayan bireyler yalnızlaşmakta, bireyselleşmekte ve yeni yaşam alanına yabancılaşmaktadır. Bu süreç sonunda bazı sakinler, kendi gündelik yaşamlarına uygun yaşam çevrelerine göç etmek zorunda kalmaktadır (Tekçe, 2020). Bu çerçevede çalışma, kentsel dönüşüm projelerinin sakinlerin gündelik hayatlarını ve kentsel yaşam kalitelerini ne düzeyde etkilediğine odaklanmaktadır.

Çalışmanın amacı, kentsel dönüşüm projeleriyle üretilen yapılı çevrenin, sakinlerin kentsel yaşam kalitesi üzerindeki etkisini ortaya koymaktır. Çünkü kentsel yaşam kalitesi insanların davranışlarını şekillendirmekte ve dolayısıyla memnuniyetlerini ve mutluluklarını etkilemektedir (Marans & Stimson, 2011). Bu doğrultuda Ankara ili, Sincan ilçesi, Saraycık Mahallesi Kentsel Dönüşüm Projesiyle üretilen yapılı çevre çalışma için örneklem alan olarak belirlenmiştir. Çalışma, kentsel dönüşüm projesi (KDP) öncesinde bir-iki katlı müstakil yapılarda yaşayan sakinlerin, dönüşüm projesiyle sekiz-dokuz katlı yapılardaki dairelere taşınmaları sonrasında değişen gündelik hayatlarını yaşam kalitesi çerçevesinde ele almaktadır. Çalışma kentsel dönüşüm projesiyle oluşan yapılı çevrede toplumsal yaşamı ve bu yaşamdaki değişimleri inceleyerek, sakinlerin gündelik hayatlarının görünür ve aşına olunanı ötesinde (Çetin, 2018) farklı açılarla ele alarak yorumlamaktadır. Böylece kentsel dönüşüm projesiyle oluşan yapılı çevrenin, kentsel yaşam kalitesi göstergeleri açısından

sakinlerin ihtiyaçlarını ne ölçüde karşıladığı ortaya konmuştur.

## Kentsel Yaşam Kalitesi

Makale Yaşanabilirlik, yapılı çevrenin sakinler için fiziksel ve ruhsal açıdan uygun olma derecesini ifade eder (Petrovič & Murgaş, 2021). Başka bir ifadeyle yaşanabilirlik bir yerin insanların kaliteli bir yaşam sürebilmelerine olanak verme düzeyi olarak tanımlanabilir. Bu doğrultuda kentsel yaşam kalitesi ise kentsel alanda sakinlerin yaşam koşullarına bağlı olarak yaşadıkları çevreye ilişkin hissettikleri memnuniyet seviyesidir (Marans & Stimson, 2011; Petrikovičová vd., 2022). Yaşam kalitesi insan ve çevrenin etkileşimi sonucu ortaya çıkan, sübjektif ve objektif kriterlerle ölçülebilen çok boyutlu bir kavramdır (Cicerchia, 1996; Dissart & Deller, 2000; Lee, 2008; McCrea vd. 2011; Salihoğlu & Türkoğlu, 2019). Yaşam kalitesi, bireylerin bakış açısına, değer sistemine, zamana ve içinde bulunulan koşullara bağlı olarak değişmektedir. Ayrıca yaşam kalitesi, bireylerin beklentileri ve memnuniyetleri ile yakından ilişkili olduğu için oldukça özeldir (Özdemir Sönmez & Yakın İnan, 2019). Van Kamp ve arkadaşları (2003), insan ve çevresel faktörlerin etkileşimi sonucu yaşam kalitesi kriterlerini gösteren bir model oluşturmuştur (Şekil 1). Bu modele göre yaşanabilir alanların oluşturulması sürecinde üzerinde durulması gereken kriterler; bireylerin kişisel özellikleri, hayat tarzları, toplumsal faktörler, kültürel etkileşimler, ekonomik şartlar, sağlık koşulları, kamusal hizmetlerin erişilebilirliği, doğal çevre, yapılı çevre koşulları, doğal kaynaklar, emniyet ve güvenlidir. Ayrıca, Avrupa Kentsel Şartı kentsel yaşam kalitesini bireyler için bir hak olarak tanımlamıştır. Konsey kentli haklarını teminat altına almaya yönelik güvenlik, sağlıklı çevre, istihdam, konut, ulaşım, sağlık, dinlenme, kültür, katılım, doğal kaynakların korunması gibi başlıklarda yapılı çevrenin oluşumuna ilişkin yol gösterici ilkeler belirlemiştir (Council of Europe, 2022).



Şekil 1. Yaşanabilirlik ve Yaşam Kalitesi Alanları (Van Kamp vd., 2003)

Türkiye’de kentsel yaşam kalitesinin belirlenmesine ilişkin ölçütler, yapılı çevrenin üretilmesine yön veren mevzuatta doğrudan açıklanmamaktadır. Mekânsal Planlar Yapım Yönetmeliğinde, farklı nüfus büyüklüklerine sahip yerleşmelerde sosyal ve teknik altyapı alanlarına yönelik kişi başına düşen asgari alan büyüklüklerine ilişkin kentsel standartlar belirlenmiştir (Çevre ve Şehircilik Bakanlığı, 2014). Ayrıca söz konusu

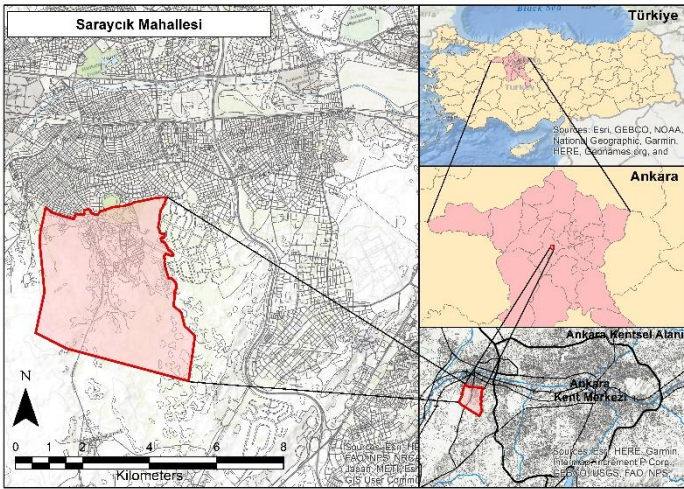


yönetmelikte eğitim, sağlık, dini ve yeşil alan gibi altyapı tesislerine yaya olarak ulaşılabilirliği için asgari yürüme mesafeleri belirlenerek, tesisler için belli bir hizmet etki alanı tanımlanmaktadır. Bu asgari düzeylerin dikkate alınması kentsel yaşam kalitesinin sağlanması açısından yol göstericidir. Ancak söz konusu ölçütler sadece fiziki yapıya ilişkin standartları tanımlamaktadır ve kentsel yaşam kalitesinin ölçülebilmesi için yeterli değildir. Bu nedenle Türkiye’de nesnel göstergelerle kentsel yaşam kalitesi ölçülememektedir (Kindap & Sarı, 2018).

Kentsel yaşam kalitesinin artırılması yaşanabilirlik, sürdürülebilirlik ve nitelikli yapı çevre oluşturulmasıyla mümkündür. Kentsel mekân biçimlendiren kentsel dönüşüm projeleri de insanların yaşam kalitesini artırmayı amaçlayan kentsel müdahalelerden biridir. Mekân kullanıcılarının beklentilerine cevap veren ve yaşam kalitesini yükselten dönüşüm projeleri bireylerin memnuniyet seviyesini artırarak başarı sağlamaktadır (Ökde, 2019). Ancak kent toprağından elde edilecek kazancı ve kişisel çıkarları temel alan dönüşüm projelerinde kentsel yaşam kalitesini arttırmaya yönelik anlayışın ikinci plana atıldığı görülmektedir.

### Saraycık Mahallesi Kentsel Dönüşüm Projesi (KDP)

Kentsel dönüşüm projesi sonrası gündelik hayatın değişiminin kentsel yaşam kalitesine etkisini inceleyen bu çalışma kapsamında, Saraycık Mahallesi’nde (Sincan-Ankara) Toplu Konut İdaresi (TOKİ) tarafından üretilen KDP örnek alan olarak belirlenmiştir (Şekil 2). Saraycık Mahallesi, Ankara’nın batı çeperinde hızlı bir kentsel büyüme yaşayan Sincan ilçesinde bulunmaktadır. Mahallenin KDP öncesinde nüfusu 6678 iken, 2021 yılı itibarıyla 17606 kişi olmuştur (TUIK, 2022). Dönüşüm projesinin tüm etaplarının tamamlanmasıyla bu nüfusun daha da artması beklenmektedir.



Şekil 2. Saraycık Mahallesi'nin Konumu

KDP öncesinde Saraycık Mahallesi’nde 1343 adet bir-iki katlı bahçeli müstakil konut ve 67 adet ticari yapı bulunmaktaydı (Şekil 3). Sincan Belediyesi, Saraycık Mahallesinde yapıların genel olarak ruhsatsız (kaçak) ve suç oranının yüksek olduğu gerekçesiyle, yaklaşık 482 ha alanı “çöküntü alanı” ve geçeköndü önleme bölgesi olarak tanımlamıştır (Sincan Belediyesi, 2019). Bu nedenle söz konusu alan kentsel dönüşüm alanı ilan edilmiştir. Sonrasında Sincan Belediyesi, Toplu Konut İdaresi (TOKİ) ile 03.10.2011 tarihinde protokol imzalamış ve kentsel dönüşüm çalışması başlamıştır (Tekeci, 2012). Saraycık Mahallesi'nin Uygulama İmar Planı incelendiğinde; konut, konut+ticaret, ticaret ve 26 adet sosyal ve teknik altyapı alanlarının planlandığı görülmektedir

(Şekil 4) (Sincan Belediyesi, 2019). Söz konusu plan doğrultusunda, TOKİ sekiz-dokuz katlı bloklardan oluşan konut bölgelerinde 24096 daire ve sosyal-teknik altyapı tesislerinin bulunduğu bir yapı çevre üretmiştir (Şekil 5).



Şekil 3. Saraycık Mahallesi'nin Kentsel Dönüşüm Öncesi Görünümü (Sincan Belediyesi, 2020)



Şekil 4. Saraycık Mahallesi Uygulama İmar Planı (Sincan Belediyesi, 2020)

KDP kapsamında Sincan Belediyesi, Saraycıkta yaşayan halkla görüşmeler yapmıştır. Yapılan görüşmeler sonucu konut sahibi olan vatandaşların %69.33 ile uzlaşma sağlanmıştır. Bu uzlaşma sonucu vatandaşların büyük çoğunluğunun mahallede kentsel



dönüşüm çalışmalarının yapılmasına olumlu baktığı anlaşılmaktadır (Sincan Belediyesi, 2019). Ancak çalışmanın örneklem alanı olan Saraycık Mahallesi Kentsel Dönüşüm Projesi kapsamında üretilecek yapılı çevre için insanların ihtiyaç ve isteklerini anlamaya yönelik herhangi bir katılım süreci yürütülmemiştir.



Şekil 5. Kentsel Dönüşüm Sonrası Yapılı Çevre (Sincan Belediyesi, 2020)

### Yöntem

İnsanların yaşam kalitesi kavramına yüklediği anlamlar öznel algı ve memnuniyet düzeyiyle ilişkili olduğundan, yaşam kalitesini ölçmeye yönelik yöntem ve göstergeler konusunda tam bir uzlaşımın olduğu söylenemez (Salihoğlu & Türkoğlu, 2019). Ancak yaşam kalitesinin ölçümüne yönelik kullanılan yöntemlerin ortak özelliği, çalışmada bireylerin memnuniyetine ve refahlarına etki eden göstergeleri tespit ederek, bu göstergeler üzerinde çözümler yapmalarıdır (Akpolat vd., 2021). Bununla birlikte bireylerin yaşam kalitesi araştırılırken kullanılan göstergelerin önemli bir bölümünün konut ve çevresinden memnun olma durumunu ölçmeye yönelik olduğu görülmektedir (Hatipoğlu Şahin & Tereci, 2021).

Yaşam kalitesinin ölçülmesine yönelik nesnel göstergelerin kullanıldığı çalışmalarda istatistiki veya anket yöntemiyle elde edilen veriler değerlendirilmektedir. Ancak, nesnel göstergelerin

referans olarak kullandığı çalışmalarda, kişilerin yaşamları sosyal yönden derinlemesine irdelenemediğinden öznel algılar, düşünce ve hisler göz ardı edilebilmektedir. Ayrıca, kent düzeyinden konut ve konut çevresine doğru nesnel verilerin kısıtlı olması veya elde edilmesinin güç olması, yaşam kalitesinin belirlenmesine yönelik çalışmalarda nesnel verilerin kullanılmasını zorlaştırmaktadır (Salihoğlu & Türkoğlu, 2019). Bu nedenle yapılı çevrenin sakinlerin yaşam kalitesi üzerine etkisini araştıran çalışmalarda, sakinlerin öznel algılarını ve memnuniyet düzeylerini ölçmeye yönelik yöntemlerin tercih edildiği görülmektedir (Koyuncu, 2011). Bu durumun temel nedeni, sakinlerin yaşam alanlarına ilişkin algısal ve davranışsal eğilimlerinin çözümlenmesinin, deneyime dayalı gerçek kalitenin ölçülmesine fırsat vermesidir (Lee, 2008; Marans, 2007).

Bu çalışmayla, KDP öncesinde bir-iki katlı müstakil yapılarda yaşayan sakinlerin, KDP sonrası sekiz-dokuz katlı apartmanlardan oluşan bir yapılı çevrede yaşamaya başlamalarıyla gündelik hayatlarındaki değişim ve bu değişimin sakinlerin yaşam kaliteleri üzerindeki etkisinin çözümlenmesi amaçlanmaktadır. Bu doğrultuda, kentsel dönüşüm projesiyle oluşan yapılı çevrenin, sakinlerin gündelik hayat ve yaşam kalitesi üzerine etkilerini anlamak için saha araştırması yapılmıştır. Saha araştırmasında öncelikle sakinlerin gündelik hayatlarındaki doğal akış, toplumsal ilişkiler ve tutumları gözlemlenmiştir. Daha sonra, kentsel dönüşüm projesiyle oluşan yapılı çevrenin gündelik hayatlarına ve sakinlerin yaşam kalitelerine etkisini anlamak için mülakat tekniğiyle veri toplanmıştır.

Mülakat tekniği, nitel araştırmalarda belli bir konuya ilişkin katılımcıların deneyimlerini ve düşüncelerini derinlemesine anlamak için kullanılan bir veri toplama tekniğidir (Aydın, 2018). Veri toplama sürecinde, sakinler çalışma hakkında bilgilendirilmiş ve sakinlerin çalışmaya katılmaya istediklerine ilişkin onay alındıktan mülakat yapılmıştır. Sakinlerin yeni yaşam alanlarına yönelik öznel algılarına ve memnuniyet düzeylerine ilişkin elde edilen veriler yorumlanarak, çalışmanın amacına yönelik çözümler yapılmıştır.

Bu çerçevede öncelikle literatür araştırması yapılarak sakinlerin kentsel yaşam kalitesini etkileyen öznel göstergeler belirlenmiştir (Tablo 1). Kentsel yaşam kalitesi göstergeleri, saha çalışması sırasında kullanılan mülakat formunun ana çerçevesini oluşturmaktadır. Sakinlerin deneyimlerini ve düşüncelerini kendi ifadeleriyle anlatabilmeleri için yarı yapılandırılmış mülakat formu oluşturulmuştur. KDP öncesinde, Saraycık Mahallesinde yaşayan ve hala yaşamaya devam eden sakinlerle veri doygunluğuna ulaşılan kadar mülakat yapılmıştır. Bu doğrultuda 23-70 yaş aralığında kadın ve erkeklerden oluşan 23 sakinle görüşülmüştür. Mülakat sırasında, görüşmenin seyrine göre konunun daha iyi kavranabilmesi için yönlendirici olmayan sorular da eklenmiştir. Görüşmeler sonunda elde edilen veriler sistemli bir şekilde bütünleştirilerek sakinlerin kentsel dönüşüm öncesi ve sonrası farklılaşan gündelik hayatları yaşam kalitesi çerçevesinde çözümlenmiştir (Tablo 1).

**Tablo 1.** Kentsel Yaşam Kalitesi Göstergeleri (Van Kamp vd., 2003; Baker & Palmer 2006; Lee, 2008; Dülger Türkoğlu vd., 2009; Marans & Stimson, 2011; Koyuncu, 2011; Türkoğlu vd.,2011; Beritan, 2014; Gür, 2014; Bodur, 2019; Boylu & Paçacıoğlu, 2016; Balta, 2018; Salihoğlu & Türkoğlu, 2019; Yakın İnan & Özdemir Sönmez, 2019; Hatipoğlu Şahin & Tereci, 2021)

Gösterge	Açıklama
Gündelik Hayat	Kentsel dönüşümle birlikte fiziksel çevrenin değişmesi kişilerin gündelik hayatlarının da değişmesine yol açmaktadır. Belli bir sosyo-ekonomik yapı içerisinde, bireylerin giyinme, beslenme, barınma, uyuma, gezme gibi gündelik rutin içerisinde sürdürdükleri tüm eylemleri kapsamaktadır. Bu göstergeyle sakinlerin gündelik yaşamlarındaki değişimden memnuniyet duyup duymadıkları ve düzeyi ölçülmüştür.
Konut Tipolojisi	Müstakil ev, sıra ev, apartman, toplu konut, kapalı-güvenlikli site gibi farklı konut tipolojilerine ilişkin memnuniyet düzeyini ifade eder.
Konutun Niteliği	Yaşanılan konutun niteliği ve sunduğu konfor kişilerin yaşam kalitesini etkilemektedir. Bu gösterge yaşanılan konutun fiziksel özellikleri, sosyal ihtiyaçları karşılaması ve konforuna ilişkin, sakinlerin memnuniyet düzeyini ifade eder.
Konut ve Konut Çevresi	Konut ve konut çevresi bireylerin gündelik hayatlarını ve yaşam kalitelerini etkileyen faktörlerdendir. Bu gösterge konut ve konut çevresinin niteliklerinin sakinlerin ihtiyaç ve beklentilerini karşılama düzeyini ifade etmektedir.
Kamu Hizmetleri	Kamu hizmetlerinin niteliği kentsel yaşam kalitesine etki eden temel unsurlardandır. Sakinlerin merkezi ve yerel yönetimin sunduğu hizmetlerden yeterli, eşit ve erişilebilir ölçüde yararlanıp yararlanmadıklarına ilişkin memnuniyet düzeyini ifade eder.
Erişilebilirlik-Ulaşım Olanakları	Sakinlerin günlük temel ihtiyaçlara ve sosyal-tekni altyapı alanlarına erişimlerinin kolaylık düzeyini ve ulaşım altyapısının sakinlerin ihtiyaç ve beklentilerini karşılayacak düzeyde olup olmadığına ilişkin ölçüyü ifade eder.
Eğitim Kalitesi	Eğitim seviyesi yükseldikçe bireylerin yaşam kalitesi ve buna bağlı olarak yaşam memnuniyetleri artmaktadır. Toplumun eğitim seviyesi ve verilen eğitimin kalitesi ekonomik, fiziksel ve sosyal çevre koşulları ile ilişkilendirilmektedir. Bu gösterge, eğitim tesislerinin ulaşılabilir, kapasitenin yeterli ve verilen eğitimin kalitesine yönelik sakinlerin memnuniyet düzeyini ifade eder.
Sağlık Hizmeti	Sağlık koşullarının yeterli ve sağlık tesislerinin erişilebilir olması yaşamdan memnuniyeti ve yaşam kalitesini etkilemektedir. Bu gösterge, sağlık tesislerinin yeterli ve ihtiyaç duyulduğunda kolaylıkla erişilebilir olup olmadığına ilişkin memnuniyet düzeyini ifade eder.
Sosyo-Kültürel Olanaklar	Sakinlerin duygularına hitap eden ve sosyal gelişmelerini destekleyen, farklı insanlarla iletişim ve etkileşimde bulunabilecekleri sosyal ve kültürel mekanların varlığına ve yeterliliğine ilişkin memnuniyet düzeyini ifade eder.
Güvenlik	Kişilerin yaşadıkları mekânda kendilerini güvende hissedip huzurla yaşayabilmeleri kentsel yaşam kalitesini etkileyen önemli faktörlerden biridir. Güvenlik problemiyle başa çıkılamaması bir süre sonra sosyal çöküntüye neden olmaktadır. Güvenlik Maslow'un ihtiyaçlar hiyerarşisinde yer alan bireyin temel ihtiyaçlarından biridir. Güvenlik göstergesi, suçtan arındırılmış, insanların güven ve huzur içerisinde yaşamlarını sürdürebildiği yaşam çevresinin oluşturulup oluşturulmadığına ilişkin bireylerin memnuniyet seviyesine yönelik bir ölçüttür.
Sosyal İlişkiler	Farklı kültür ve yaşam şekline sahip bireylerin etkileşimde bulunabildiği, komşuluk ilişkilerinin sürdürülebildiği ve sağlıklı sosyal ilişkilerin kurulmasıyla topluluk bilincinin oluşmasına imkân veren bir yapıya ilişkin beklenti ve istek düzeyini ifade eder. Bireylerin, yaşadığı toplum içinde sağlıklı sosyal ilişkiler kurabilmesi aidiyet ve bağlılık hislerini artırmaktadır.
Yeşil Alanların Yeterliliği	Açık ve yeşil alanların, toplumun ihtiyaç duyduğu nitelikte/nicelikte ve erişilebilir olmasına yönelik sakinlerin memnuniyet düzeyini ifade eder.
Yönetim	Yönetim göstergesi, yaşam alanının ihtiyaç duyduğu bakımın ve düzenin sağlanması açısından önemlidir. Yönetimin şeffaf, hesap verebilir ve tüm bireylere eşit mesafede olmasına ve sakinlerin yaşadıkları çevreye yönelik üretilecek kararlara katılabilme olanaklarına ilişkin memnuniyet düzeyini ifade eder.
Ekonomik Koşullar	Ekonomik koşulların iyi olması kentsel yaşam kalitesinin artmasını sağlayan temel göstergelerdendir. Bu gösterge, sakinlerin ekonomik açıdan zorlanmadan, refah içerisinde yaşam sürüp süremediklerine yönelik memnuniyet düzeyini gösteren bir ölçüttür.

### Bulgular

Mülakat görüşmeleri Saraycık TOKİ konutlarında yaşayan 23 sakinle yapılmıştır. Görüşme yapılan kişilere (GYK), KDP sonrasında gündelik hayatlarında yaşadıkları değişimi ve bu değişimin yaşam kaliteleri üzerindeki etkilerini anlamaya yönelik sorular sorulmuştur. Sakinlerin mülakat sırasında verdiği cevapların yorumlanmasıyla elde edilen bulgular aşağıda sunulmaktadır.

### Gündelik Hayat

Katılımcılar, genel olarak, KDP öncesinde müstakil ev yaşantısının imkân verdiği; toprakla ve bitkilerle ilgilenme, özgür hareket edebilme, komşularla bir araya gelip sohbet etme veya çeşitli faaliyetlerde bulunma gibi gündelik rutinlerini yeni yapıya çevrede yapamadıklarını ve bu nedenle memnuniyetsizliklerini ifade etmiştir (GYK 2; 3; 5; 7; 11; 18). Katılımcılar, bazı sakinlerin dönüşüm öncesi gündelik ritüellerini yeni üretilen yapıya çevrede

sürdürememelerinin, yeni yapılı çevreye adaptasyon sürecini zorlaştırdığını ve uzattığını dile getirmiştir. Diğer taraftan apartman hayatına adapte olduğunu ifade eden katılımcılar bunun nedenini her iki durumda da zamanlarının büyük bölümünü ev içinde geçirmelerine ve kışın müstakil evde yaşamının zorluklarına bağlamaktadır (GYK 17).

#### GYK 2

*"Tabi ki değişti hayatımız; arkadaş çevremiz, komşuluk, bahçemiz her şeyimiz değişti. Eskiden özgür bir yaşantımız vardı. Herkes herkese güvenirdi. Ben şimdi 32 dairelik bir binada oturuyorum, sadece iki komşumu tanıyorum 2 yıldır."*

#### GYK 3

*"Yeni evleri otel niyetine kullanıyorsun. Anne ve baba için de çok zor oluyor. Onlar da sürekli dışarı çıkıp geziyorlardı. En basiti sandalye sesinden bile alt komşu rahatsız oldu mu diye düşünüyorsun. Alışmak zor oluyor apartmanda yaşamaya. Bahçemiz vardı mesela müstakilde bahçede sebze yetiştirdik. Annem ilk geldiğimiz sene site içine ekti, tabi ki olmadı, olmaz o iş eskide kaldı..."*

#### GYK 5

*"Fiziki imkânlarımız arttı ama kibrit kutularının içinde olmak da insanı pek mutlu etmiyor. Mesela gecekonduda bahçemiz ve ağaçlarımız vardı. Orada annem; yeşillik, meyve, sebze yetiştirirdi. Kendi ekmeğimizi kendimiz yapardık."*

#### GYK 7

*"Ortamından memnun değilim. Bundan zaten kimse memnun değil. Dediğim gibi arkadaşlık, dostluk, aile, komşuluk farklıydı. Burada öyle bir şey yok. Şu an imkân olsa, tekrar o Saraycık ortamına dönmek isteriz."*

#### GYK 11

*"Tanınmış çevrede, tanınmayan bir insan oldum..."*

#### GYK 18

*"Bahçeyle uğraşıyordum, maydanoz, soğan ekerdik. Mahallede toplanıyorduk, güz olunca ekmek yapıyorduk. Komşularla on beş, yirmi kişi aşure yapardık. Sohbet için toplanırdık. Bulgur yapardık."*

#### GYK 17

*"Gecekonduda hayatımız iyiydi ama kışın olunca iyi olmuyordu. Soba yakıyorduk, kömür yakıyorduk. Onun ismi, dumanı bizi mahvediyordu. Şimdi beyefendi hayatına geçtik."*

### Konut Tipolojisi

Katılımcılar fiziksel açıdan apartman hayatındaki yaşam koşullarının, müstakil konuttaki yaşam koşullarına göre daha rahat olduğunu fakat bahçe kullanımı ve sosyal ilişkiler açısından eski yaşantılarına özlem duyduklarını ifade etmiştir (GYK 1; 2; 4; 7; 17; 23). Ayrıca katılımcılar yeni yaşam çevresinde özgürlük alanlarının kısıtlandığını ve bireyler arasındaki sosyal ilişkilerin zayıfladığını vurgulamıştır.

#### GYK 1

*"Gecekonduda komşularınızla akrabanızdan bile yakın olabiliyorsunuz, bizim bir tane anahtarımız her zaman komşumuzda olurdu. Apartmana taşınalı 7 sene falan oldu, yirmi dört dairelik apartmanda dört daireyi tanıyorum, onun haricinde kimseyi tanımıyorum."*

#### GYK 2

*"Müstakil hayatı özgür bir hayattır. Kendinize ait bahçeniz, özel alanınız oluyor"*

#### GYK 4

*"Gecekonduda hayatında daha güzel, daha içten ve daha samimi bir hayat yaşıyorsunuz ve bir o kadar da zorlu bir hayat. Mesela kışları gecekonduda eziyet olur ama bir o kadar güzel olur."*

#### GYK 7

*"Gecekonduda yaşantısında kendi bağımız, bahçemiz vardı. Komşuluk vardı, apartman hayatında yok. Biz dairede oturmaya alışmadık, sürekli alt tarafa, üst tarafa ses gidiyor, evinde rahat rahat konuşamıyorsun bile. Herkesi tanıyorsun, mahalleye yabancı araç girse biliyorsun ama burada kimse kimseyi tanımıyor, karşı komşunu bilmiyorsun. Mahallede örfe adete değer verilirdi ve birbirimizi sahiplenirdik, burada kimseyi sahiplenemezsin."*

#### GYK 17

*"Benim için müstakil yaşantı daha iyiydi. Apartmanda, site hayatında komşu birbirini pek tanımıyor. Mahallenin üst başındaki, alt başındaki tanıyordu, selamlaşıyorlardı. Evin önünde bahçemiz neyim vardı."*

#### GYK 23

*"Apartman nefes vermiyor, çocuklar rahat değiller, temiz havası yok, sürekli içeridesin, istediklerimizi yapamıyoruz."*

### Konutun Niteliği

Katılımcıların geneli, apartman hayatının getirdiği konfor ve fiziksel şartların gecekondudaki şartlara göre daha iyi olduğunu ifade etmiştir (GYK 1; 7; 9; 13). Buna rağmen KDP sonrası üretilen yapıların yüksek katlı olması ve müstakil konutlar gibi mahremiyete sahip olmaması sakinlerin memnuniyetini olumsuz yönde etkilemektedir.

#### GYK 1

*"Şimdiki evlerimiz ısınma ve sıcak su açısından oldukça konforlu ama benim için gecekonduda daha iyi."*

#### GYK 7

*"Burası Saraycık'a göre konforlu, merkezi sistem olduğu için bütün odalar sıcak, o yönden rahat."*

#### GYK 9

*"Tabi ki şimdiki konfor daha iyi. Eskiden soba kuruyorduk mesela. Herkes bir odada oturuyordu. Çocuklar rahat ders çalışmıyordu. Şimdi daha rahat herkesin odası ayrı ayrı oluyor."*

#### GYK 13

*"Memnunuz iyi yani. Burada çöpüne varana kadar alıyorlar. Eskiden ev küçüktü, çocuklar ders bile çalışmazdı."*

### Konut ve Konut Çevresi

Katılımcılar genel olarak, KDP sonrasında üretilen yaşam alanında yapıların yüksek katlı ve birbirine yakın olduğunu, bu nedenle müstakil evlerden oluşan bir yapılı çevrede yaşamayı tercih edeceklerini ifade etmişlerdir (GYK 2; 3; 5; 15; 19). Diğer taraftan katılımcılar yeşil alan miktarının artması, hastane ve



büyük marketlerin inşa edilmesi gibi durumların konut ve konut çevresine ilişkin memnuniyetlerini arttırdığını vurgulamıştır.

#### GYK 2

*"Yani illa dönüşüm olmak zorunda diye bakılsa villa hayatı daha yakın gecekondulu hayatına. Bahçeli müstakil tarzında ev isterdim."*

#### GYK 3

*"Mesela binaların aralığı daha fazla olabilirdi. Kullanım alanları mesela mutfak, salon daha geniş yapılabilirdi."*

#### GYK 5

*"Müstakil tarzda yapılsa çok daha memnun olurduk."*

#### GYK 15

*"Yani gecekondulu ile apartman arasında bir şey olsaydı. On katlı olmasaydı mesela, biraz daha hani komşulukları pekiştiren, gençleri kaynaştıran bir şey olabilirdi."*

#### GYK 19

*"Diğer TOKİ'ler gibi dört, beş katlı olsaydı. Binaların araları biraz daha açık olsaydı."*

### Kamu Hizmetleri

Bulgulara göre katılımcılar, KDP öncesinde kamu hizmetlerinden yeterince yararlanamadıklarını düşünmektedir. Katılımcılar, kentsel dönüşüm sonrasında verilen hizmetin niteliğinin arttığını, ulaşım ve aydınlatma dışındaki kamu hizmetlerinin yeterli olduğunu ifade etmişlerdir (GYK 3; 6; 7; 20). Bu durum dönüşüm projesiyle oluşan yapıli çevrede kamu hizmetleri açısından yaşam kalitesinin ve bireylerin memnuniyet seviyesinin arttığını göstermektedir.

#### GYK 3

*"Yeterli bulmuyorum. Ulaşım sorunumuz var. Ego sisteminde yazan otobüs zamanında gelmiyor. Yol problemiz var. Aydınlatma sorunu var yollarda, bütün yollara aydınlatma yapamadılar."*

#### GYK 6

*"Eski Saraycık'ta herhangi bir hizmet yoktu diyebilirim. Yani nerdeyse yol bile yoktu. Burası önceye göre çok çok iyi. Tek problem hala yollarda ışıklandırma ve ters yön durumlarına çözüm bulamadılar."*

#### GYK 7

*"Eskiden kamu hizmeti gelmiyordu. Şimdi burada da eksiklik çok, yolun ters olmasından tut başka şeylere kadar ama öncekine göre kamu hizmeti geliyor."*

#### GYK 20

*"Eskiden kamu hizmeti yoktu, okulumuz küçük bir prefabrik okuldu ve bir de cami vardı. Şu an daha iyi. Sağlık ocağı, okullar, cami hepsi var."*

### Erişilebilirlik - Ulaşım Olanakları

Katılımcılar, KDP sonrasında okul, market gibi temel ihtiyaçlara erişimin eskiye göre daha iyi olduğunu, ancak KDP ile bölgenin özel araç kullanımına bağımlı bir yerleşim haline geldiğini vurgulamıştır (GYK 7; 17). Bulgular, KDP ile bölgede ulaşım altyapısının iyileştiğini, toplu taşıma imkanlarının arttığını

ve günlük ihtiyaçların birçoğuna erişimin kolaylaştığını göstermektedir.

#### GYK 7

*"TOKİ bir şeyler yapmış ama sadece market, emlakçı var. Diğer ihtiyaçlar için arabana binip yine merkeze gitmek zorundasın."*

#### GYK 17

*"Burada ilk taşındığımız zaman ulaşım iyi değildi ama fazla uzun sürmedi. Önce bi' dolmuş verdiler. Ondan sonra otobüs verdiler. Kapının önünden geçiyor otobüs."*

### Eğitim Kalitesi

Katılımcılar eskiden mahallede eğitim tesislerinin yetersiz ve verilen eğitimin kalitesinin düşük olduğunu belirtmiştir. Mahalle sakinleri KDP sonrasında ise bölgede eğitim seviyesinin ve kalitesinin arttığını vurgulamıştır (GYK 5; 7). Dönüşümle birlikte eğitim tesislerindeki fiziksel koşulların iyileşmesi ve yeni gelen sakinlerle birlikte daha bilinçli bir sosyal çevrenin oluşması hem okullarda verilen eğitimin kalitesini artırmış hem de bölgedeki eğitim düzeyini yükseltmiştir.

#### GYK 5

*"Kentsel dönüşüm öncesi köyde tek bir okul vardı. Öğretmen kadrosu yetersiz ve eksikti. Ancak şu an eğitim kalitesi açısından diğer semtlerden bir farkı yok."*

#### GYK 7

*"KDP öncesinde öğretmenler umursamıyorlardı, okul temizliği de iyi değildi."*

### Sağlık Hizmeti

Genel olarak katılımcılar sağlık hizmetleri konusunda herhangi bir değişimin olmadığını ve KDP sonrasında bölgede yeni bir sağlık tesisinin yapılmadığını belirtmiştir (GYK 5; 7; 11). Bu nedenle, bölgede sağlık tesisinin eksikliği hissedilmektedir. Mahallede bulunmasa da imar planında sağlık tesisi için alan ayrıldığı görülmektedir. Bu sebeple sağlık koşullarının iyileşmesi konusunda biraz zamana ihtiyaç olduğu görülmektedir.

#### GYK 5

*"Sağlık ocağı eskiden de yoktu. Şimdi de yok. İyi değil, uzak yine bize. Eskiden dolmuşla arabayla giderdik. Şimdi babam yirmi dakika falan yürüyor."*

#### GYK 7

*"Burada değişen bir şey yok. Yine aynı sağlık ocağına gidiyoruz bu sefer bizim için daha da uzaklaştı."*

#### GYK 11

*"Sağlık konusunda diyebileceğim bir şey yok, eksik. Sağlık ocağı gerekli buraya. Eskiye göre bir şey değişmedi."*

### Sosyo-Kültürel Olanaklar

Katılımcılar, KDP öncesi sosyo-kültürel olanakların yetersiz olduğunu, kendi imkanlarıyla faaliyet alanları oluşturduklarını belirtmiştir. Sakinler KDP sonrasında sosyo-kültürel olanakların yeterli olmasa da önceye göre daha iyi olduğunu vurgulamıştır (GYK 1; 6; 9).

**GYK 1**

“Gecekondu zamanında hiçbir faaliyet yoktu. Şu an daha iyi en azından oyun alanları, parklar falan var.”

**GYK 6**

“Her etabın kendisine ait voleybol, basketbol sahası, çocuk oyun alanları mevcut, rahatlıkla ulaşılabilir ve yeterli. Önceki durumda bu imkanların hiçbiri yoktu.”

**GYK 9**

“Sosyal, yeni yapılacak işte. Evlerimizin önünde kalan arsalar yapacaklar, yaşlıları toplamak için. Geçen sene bi’ başladılar geri bıraktılar. Saraycık’ta zaten hiçbir şey yoktu. Şimdi TOKİ’ye ait her şey var.”

**Güvenlik**

Katılımcıların tamamı KDP öncesi Saraycık Mahallesinde güvenliğin sağlanmadığını, KDP sonrası ise metruk yapıların ortadan kaldırılması, güvenlik kameralarının yaygınlaşması ve aydınlatmanın iyileştirilmesiyle kendilerini güvende hissettiklerini dile getirmiştir (GYK 6; 9). Diğer taraftan eski yaşam çevrelerindeki sosyal kontrolün önemine dikkat çeken katılımcılar da bulunmaktadır (GYK 2; 7).

**GYK 6**

“Önceki mahallede güvenlik falan hak getire. Çiçin’den gelenler yerleştikçe işin tadı kaçtı. Uyuşturucu satanı mı ararsınız, hırsızlık yapanı mı hepsi vardı. Saraycık’ta dönüşümden önceki son zamanlarda artık insanlar başımız belaya girmesin, çoluk çocuk zarar görmesin diye yok pahasına evini, arsasını sattı veya yıkıp gitti. Bu mahalle daha güvenli, güvensiz hissetmiyorum açıkçası.”

**GYK 9**

“Güvenlik şimdi daha iyi. Çok önceleri de mahallemiz güvenliydi. Sonra Çiçin’den gelmeye başladılar. O zaman ortam biraz daha karışık olduğu için polis, jandarma da bir şey yapamıyordu. Herkes kendi başının çaresine bakıyorsa bakıyordu.”

**GYK 2**

“Eskiden herkes herkese güvenirdi. Ben şimdi 32 dairesel bir binada oturuyorum, sadece iki komşumu tanıyorum 2 yıldır.”

**GYK 7**

“Saraycık daha önce güvenli değildi. Eroin esrar konusunda, devlet varlığını gösterseydi bozulma olmazdı. Eskiden herkesi tanıyorduk, mahalleye yabancı araç girse biliyorsun ama burada kimse kimseyi tanımıyor, karşı komşunu bilmiyorsun, burada kimseyi sahiplenemezsin.”

**Sosyal İlişkiler**

Katılımcıların geneli, müstakil konutlardaki eski yaşantılarında sosyal ilişkilerin daha içten ve samimi olduğunu vurgulamıştır. Sakinler yeni yapı çevreinde sosyal ilişkilerin zayıf olduğunu hala eski mahalledeki komşularıyla bir araya geldiklerini ifade etmiştir (GYK 1; 5; 6; 7; 10; 15; 19). Ayrıca katılımcılar, eski sakinlerin yeni oluşturulan yapı çevreinde bilinçli olarak farklı bloklara dağıtıldığını, eski komşularıyla aynı çevrede yaşama imkânı verilseydi geçiş sürecini daha kolay atatabileceklerini ifade etmiştir.

**GYK 1**

“Yani buradaki gecekondu komşularımızla aramız çok iyi, geri kalan kısımda komşuluk yok zaten. Yaşadığım yere çok ait hissedemiyorum çünkü çok kalabalık, kimse kimseyi tanımıyor.”

**GYK 5**

“Eskiden komşuluk vardı, burada pek bir sosyal ilişkimiz yok. ‘Steril Hayatlar’ diye bir kitap okumuştum. Oradaki gibi sosyal ilişki sıfır, insanların maddi imkanları daha iyi ama ilişkiler zayıf. Sebebi ise yeni dönemde bireyselliğin ön plana çıkmış olması.”

**GYK 6**

“Eskiden Saraycık, insanların birbirine sahip çıktığı, komşuluğun, dostluğun olduğu yerdi.”

**GYK 7**

“Sanırım, Saraycık’ın son dönemindeki durumdan dolayı bize karşı önyargı (ötekileştirme) var. Biz komşularımızdan ayrılmak istemiyorduk, keşke bir arada kalabilseydik.”

**GYK 10**

“Şu anda tanıştığımız komşularımızdan memnunuz. Ama eskiden daha yakındık komşularımızla. Burada kimseyi bilemiyorsun. Bir tek karşı komşuyla girip çıkıyoruz.”

**GYK 15**

“Orada sabah kalktığımızda, komşularımızı görüyorduk. Biri hastalandığı zaman göremeyince hani neredesin, ne oldu falan diye soruyorduk birbirimize. Burada asansörde veya dışarıda birini görsek sadece merhabalaşıp geçiyoruz.”

**GYK 19**

“Aslında insanlar diyordu ya Saraycık şöyle kötüydü, böyle kötüydü. Saraycık kötü falan değildi aslında. Biz çok şanslıydık, böyle büyüdüğümüz için. Biz komşuluk nedir biliyorduk.”

**Yeşil Alanların Yeterliliği**

Katılımcıların bir kısmı dönüşümden önce yeşil alanların yeterli olmadığını, diğer kısmı ise dönüşümden önce daha fazla yeşil alan olduğunu çünkü herkesin kendine ait bahçesinin olduğunu ve konutların ağaçlarla çevrili olduğunu ifade etmiştir. Genel olarak katılımcılar KDP sonrası oluşan yapı çevreinde yeşil alanların yetersiz olduğunu belirtmişlerdir (GYK 11; 16; 20).

**GYK 11**

“Yeşil alan yok, hiç yok. Var mı, görünüyor mu, onlar yeşil alan mı?”

**GYK 16**

“Şu an yeşil alanlar yeterli değil, bence. Eskiden her yer yeşil alandı, bizim kendi bahçemiz vardı.”

**GYK 20**

“Önceden yeşil alan falan yoktu. Orada herkesin kendi bahçesi. Kendin yetiştirirsen yeşil alan. Ortak kullanım alanı, devletin yaptığı hiçbir şey yoktu.”

**Yönetim**

Genel olarak katılımcılar KDP öncesi güçlü bir yönetim



anlayışının olmadığını düşünmektedir. Sakinler, KDP'nden sonra TOKİ tarafından oluşturulan yönetim birimlerinden kısmen memnun olduklarını ifade etmiştir (GYK 6; 16).

#### GYK 6

*“Belediye elinden geleni yapıyor diye görüyorum. Ama TOKİ'nin yönetimi çok söz sahibi değil gibi ya da uğraşmak istemiyor. Site içerisinde yasak dedikleri çoğu şeye göz yumuyorlar. Site yönetimi daha katı olursa belki birçok şeyin önüne geçebilir.”*

#### GYK 16

*“Eskiden yönetim kendimizdik. Şimdiki yönetimden çok olmasa da memnunuz. Aşağıda her ay bütçe giderlerini asıyorlar.”*

### Ekonomik Koşullar

Sakinler KDP sonrasında ekonomik canlılığın ve istihdam olanaklarının arttığını (GYK 16) fakat apartman hayatına geçişle birlikte masrafların da arttığını (GYK 3; 10; 12) dile getirmiştir. Katılımcılar bu durumun, mahallenin eski sakinlerinin geçim sıkıntısı yaşamasına neden olduğunu ifade etmektedir.

#### GYK 16

*“Eskiden istihdam olanağı yoktu, burada istihdam olanağı biraz arttı. Mesela apartman görevlilerine ihtiyaç var, burada dükkân sayısı fazla. Daha yeni muhtarımız gruba mesaj attı mesela, ilerideki fırına tezgâhtar arıyormuş.”*

#### GYK 3

*“Eskiden gider daha azdı tabi. Konserve olsun, bağ yaprağı, turşu kurulumu vs. hepsi bahçeden karşılanıyordu. Şimdi, binada aidat, ısınma, doğalgaz her şey arttı. İster istemez gelirim yeterli gelmiyor.”*

#### GYK 10

*“Bir emekli maaşımız var başka da yok. Burada aidatımız, TOKİ'ye taksitimiz, doğalgaz, elektriğimiz, suyumuz var, giderimiz arttı.”*

#### GYK 12

*“Gecekonuda rahattık ama burada insan durmadan para ödüyor. Aidat, evin parası zorladı.”*

### Tartışma

Saraycık Mahallesinde TOKİ tarafından üretilen KDP'ne ilişkin sakinlerin görüşleri değerlendirildiğinde, katılımcıların yeni yapı çevreye yönelik memnuniyet düzeylerinin farklı olduğu anlaşılmaktadır. Katılımcıların bir kısmı dönüşüm projesiyle oluşan yapı çevrenin yaşam kalitelerini artırdığını savunurken diğer kısmı ise azalttığını ifade etmektedir. Katılımcılar farklı

kentsel yaşam kalitesi göstergeleri için farklı memnuniyet seviyelerine sahiptir (Tablo 2). Bulgular, KDP'yle oluşan yapı çevrenin fiziksel göstergeler açısından bazı eksiklikler barındırdığını ancak genel olarak katılımcıların fiziksel yapıya ilişkin memnuniyet seviyesinin yüksek olduğunu göstermektedir. Katılımcılar yeni yapı çevrenin fiziksel açıdan daha konforlu bir yaşantı sunduğunu, özellikle yeni konutlarda merkezi ısıtma sisteminin ve oda sayısının fazla olmasının yaşam kalitelerine önemli katkıda bulunduğunu ifade etmiştir. Diğer taraftan, sakinler dönüşüm projesiyle oluşan yapı çevreyi eski mahalleleriyle kıyasladıklarında hala eski yaşam çevrelerine olan özlemlerini dile getirmektedir. Bu durumun temel nedeni müstakil ev yaşantısının bahçe kullanımına olanak vermesi ve sakinleri özgür hissettirmesidir.

KDP sosyal yönüyle değerlendirildiğinde, bulgular projenin bölgedeki sosyal çöküntünün sona ermesinde yardımcı olduğunu ancak sosyal ilişkiler açısından sakinlerin beklentilerini karşılayamadığını ortaya koymaktadır. Katılımcılar, eski mahallelerdeki komşuluk ilişkilerinin ve mahalle kültürünün varlığını, sakinler arasındaki etkileşimin ve sosyal ilişkilerin güçlü olmasına bağlamaktadır. Ayrıca sakinler yeni yaşam alanlarında eski mahallerindeki sosyal kontrole dayalı güvenlik duygusundan yoksun olmalarının eksikliğini de özellikle vurgulamaktadır. Bu durum sakinlerin kentsel yaşam kalitelerini olumsuz yönde etkilemiştir.

KDP sonrasında yaşam koşullarıyla birlikte gündelik hayatların da değişmesi, bazı sakinlerin adaptasyon sürecinde problemler yaşamasına neden olmuştur. Bu durum kişilerin yaşadıkları bölgeye yabancılaşmalarına neden olmuştur. Ayrıca KDP sonrası sakinlerin konut ödemeleri ve aidat gibi yeni tüketim kalemleriyle karşı karşıya kalmaları da sakinlerin yaşam kalitelerini olumsuz etkilemiştir (Açıkgöz, 2014). Alanın fiziksel, sosyal ve ekonomik koşullarına uyum sağlayamayan, kendilerini yenilenen bölgeye ait hissetmeyen sakinler, kendileri için daha yaşanabilir olduğunu düşündükleri bölgelere göç etmiştir. Bu durumun önüne geçilemek için özellikle düşük gelir gurubu aileler için üretilecek projelerde maliyet hesabına, vatandaşların karşılayacağı aidat, fatura ve konut ödemesi gibi giderler de dahil edilmeli ve yerel ekonominin sürdürülebilmesi için de istihdam modeli oluşturulmalıdır.

Ayrıca, insanların yaşam kalitesini artırmak için sakinlerin konut üretim sürecine katılımlarının sağlanması (Council of Europe, 2022) ve sosyal boyut başta olmak üzere birçok faktörün göz önünde bulundurulması gerekmektedir. Ancak, Saraycık Mahallesi KDP'nin tasarım sürecine sakinler dahil edilmediğinden, yapı çevre sakinlerinin öncelik, istek ve yaşam kültürü göz ardı edilmiştir. Sakinler projeye oluşan yapı çevreyi fiziksel açıdan yaşanabilir bulsa da sosyal açıdan eksik yönlerinin olduğunu vurgulamaktadır. Bu sonuç konut üretim sürecinde yalnızca fiziki koşulların iyileştirilmesinin insanların yaşam kalitesinin yükselmesi için yeterli olmadığını göstermektedir.

Tablo 2. Görüşme Yapılan Kişilerin Kentsel Yaşam Kalitesi Göstergelerine İlişkin Memnuniyet Durumları

Görüşme Yapılan Kişi (GYK)	Kentsel Yaşam Kalitesi Göstergeleri													
	Gündelik Hayat	Konut Tipolojisi	Konutun Niteliği	Konut ve Konut Çevresi	Kamu Hizmetleri	Erişilebilirlik - Ulaşım Olanakları	Eğitim Kalitesi	Sağlık Hizmeti	Sosyo-Kültürel Olanaklar	Güvenlik	Sosyal İlişkiler	Yeşil Alan Yeterliliği	Yönetim	Ekonomik Koşullar
GYK 1	X	X	X	X	X	✓	✓	✓	✓	✓	X	X	✓	X
GYK 2	X	X	X	X	X	✓	B	K	✓	✓	X	X	K	✓
GYK 3	X	X	✓	✓	X	K	✓	X	X	✓	X	K	X	X
GYK 4	X	X	✓	✓	✓	✓	B	K	X	✓	X	X	X	X
GYK 5	X	✓	K	K	✓	K	✓	X	K	✓	X	✓	X	K
GYK 6	X	X	✓	✓	✓	✓	B	✓	✓	K	X	✓	X	✓
GYK 7	X	X	✓	✓	✓	K	✓	K	X	X	X	X	X	X
GYK 8	✓	X	✓	✓	✓	✓	✓	✓	✓	✓	X	✓	✓	X
GYK 9	K	✓	✓	✓	X	✓	✓	✓	✓	✓	✓	✓	✓	X
GYK 10	X	K	✓	✓	K	✓	✓	K	X	✓	K	K	✓	X
GYK 11	X	X	✓	✓	✓	✓	✓	X	X	✓	X	X	X	X
GYK 12	X	K	✓	✓	✓	✓	B	K	✓	✓	✓	✓	✓	X
GYK 13	✓	✓	✓	✓	✓	✓	✓	X	B	✓	X	✓	✓	✓
GYK 14	✓	✓	✓	✓	✓	✓	B	✓	B	✓	✓	✓	✓	X
GYK 15	X	K	✓	✓	K	✓	✓	X	K	X	✓	✓	✓	X
GYK 16	X	✓	✓	✓	✓	K	✓	X	K	✓	B	X	X	✓
GYK 17	✓	X	✓	✓	✓	✓	✓	✓	✓	✓	✓	✓	✓	✓
GYK 18	X	K	✓	✓	✓	✓	✓	X	✓	✓	✓	✓	✓	K
GYK 19	✓	✓	✓	✓	✓	✓	✓	X	K	✓	X	K	✓	✓
GYK 20	✓	✓	✓	✓	✓	✓	✓	K	X	✓	✓	K	✓	✓
GYK 21	✓	✓	✓	✓	✓	✓	✓	X	X	X	✓	✓	✓	✓
GYK 22	✓	X	✓	✓	✓	✓	B	✓	B	✓	X	✓	✓	X
GYK 23	X	X	✓	✓	✓	✓	✓	X	✓	✓	X	X	X	X

(✓ : Memnun; X : Memnun Değil; K: Kısmen Memnun; B: Bilmiyorum/Kararsız)

## Görüşme Yapılan Kişilerin Listesi

## Sonuç

Kentsel dönüşüm projeleriyle birlikte değişen ve dönüşen gündelik hayatların irdelenmesi, bireylerin deneyimlerini anlamak ve yaşam kalitesini değerlendirmek açısından önemlidir. Çalışmanın bulguları kentsel dönüşüm projeleriyle, sakinlerin yaşam kalitesini yükseltmenin yalnızca yapıyla çevrenin fiziksel koşullarını iyileştirmekle değil, sosyolojik ve ekonomik açıdan da insanların beklentilerinin karşılanmasıyla mümkün olduğunu göstermiştir. Çalışma, kentsel dönüşüm projelerinin sakinlerin gündelik yaşantısına etkisini sosyolojik bakış açısıyla değerlendirip, planlama-tasarım uzmanları ve yöneticiler için yol gösterici önerilerde bulunarak hem uygulamaya hem de literatüre katkı sağlamayı hedeflemektedir. Çalışma, daha konforlu bir hayat sunuyor olsa da müstakil konut hayatını deneyimlemiş sakinler için apartman hayatının yaşam kalitesini artıran bir faktör olarak görülmediğini ortaya koymuştur. Çünkü sakinler, müstakil konutta yaşamının toprakla bağ kurma, özgür hissetme, güçlü sosyal ilişki ve mahremiyet gibi olgular açısından apartman yaşantısına göre daha avantajlı olduğunu düşünmektedir.

Türkiye’de kentsel dönüşüm projelerinin eksik yönlerinden biri tasarım sürecinde halkın ihtiyaç ve isteklerinin göz ardı edilmesidir. Diğer bir nokta ise kentsel dönüşüm projelerinin yaşam kalitesi yüksek bir yapıyla çevre oluşturmaktan ziyade birim alana daha fazla bağımsız konut yerleştirme amacıyla üretilmesidir. Bu nedenlerden dolayı birçok örnekte KDP hak sahiplerinin yerlerinden edilmesiyle sonuçlanmaktadır (Ökde ve Yaylı, 2020). Saraycık Mahallesi KDP’nde de sakinlerin yaşam şekli, kültürü, ekonomik şartları ve istekleri göz ardı edilmiştir. Proje sürecinde fiziksel ve sosyal çöküntü görüntüsünün ortadan kaldırılmasına ve dönüşümle oluşacak ekonomik değere odaklanıldığı anlaşılmaktadır.

Kentsel dönüşüm projelerinde, sosyal ve ekonomik hedeflerin tüm gruplara yönelik olmadığı durumlarda eşitsizliğin, adaletsizliğin, yoksulluğun/yoksunluğun, mekânsal ayrışmanın daha görünür hale geldiği görülmektedir (Görgülü, 2002). Bu doğrultuda, araştırma sürecinde, apartman hayatına adapte olamayan veya dönüşüm sonucu ortaya çıkan yeni mali yükümlülükleri karşılayamayan bazı ailelerin dönüşüm öncesine benzer şartlara sahip bölgelere göç ettikleri tespit edilmiştir. Özellikle sosyal açıdan çöküntü alanları haline gelmiş bölgelerde üretilecek dönüşüm projelerinde farklı yaklaşımlar geliştirilmeli, dönüşüm projesi sosyolojik açıdan problemleri çözmeye yönelik ilerlemeli, sorunu bir bölgeden alıp farklı bölgeye dağıtarak geleceğin problemleri bölgeleri oluşturulmamalıdır. Ayrıca kentsel dönüşüm projesi öncesinde komşu olan ailelerin farklı bölgelere dağıtılması, kişilerin yeni oluşan çevreye uyum sağlamasını zorlaştırmaktadır. Bu doğrultuda yeni yapıyla çevre oluşturulurken hem yerel sakinlerin eski sosyal ilişkilerini devam ettirebilecekleri hem de bölgeye yeni gelenler ile sosyal ilişki kurabilecekleri bir yaklaşım benimsenmelidir.

Son olarak, cumhuriyet döneminin en büyük deprem felaketinin yaşandığı Türkiye’de, özellikle deprem bölgesinde hızlı bir konut üretim sürecinin yaşanması beklenmektedir. Ayrıca yaşanan felaket, İstanbul gibi yapı stokunun depremin oluşturacağı yıkıma karşı dayanıksız olduğu, yüksek deprem riskine ve nüfus yoğunluğuna sahip yerleşim alanlarında kapsamlı bir dönüşüm sürecinin yürütülmesinin zorunluluğunu ortaya koymuştur. Önümüzdeki dönemde Türkiye’de yoğun bir konut üretim sürecinin yaşanacağı açıktır. Bu çerçevede yeni üretilecek yaşam alanları, sürdürülebilirlik ilkesi doğrultusunda insan odaklı, kimlikli, güvenli, yaşanabilir ve afetlere karşı dirençli olacak şekilde katılımcı bir yaklaşımla tasarlanmalıdır.

- GYK 1: Erkek, 23, Alüminyum Kalıpcısı  
 GYK 2: Erkek, 24, Mobilyacı  
 GYK 3: Erkek, 29, Doğalgaz Teknikeri  
 GYK 4: Erkek, 25, Serbest Meslek  
 GYK 5: Erkek, 27, Avukat  
 GYK 6: Erkek, 31, Satış Pazarlama Sorumlusu  
 GYK 7: Erkek, 25, Esnaf  
 GYK 8: Erkek, 36, Emlakçı  
 GYK 9: Kadın, 46, Ev Hanımı  
 GYK 10: Kadın, 53, Ev Hanımı  
 GYK 11: Erkek, 31, Elektrik Teknikeri  
 GYK 12: Kadın, 45, Ev Hanımı  
 GYK 13: Kadın, 40, Ev Hanımı  
 GYK 14: Kadın, 50, Esnaf  
 GYK 15: Kadın, 50, Ev Hanımı  
 GYK 16: Erkek, 27, Elektrik Mühendisi  
 GYK 17: Erkek, 55, Emekli  
 GYK 18: Kadın, 44, Ev Hanımı  
 GYK 19: Kadın, 34, Kamu Personeli  
 GYK 20: Kadın, 36, Öğretmen  
 GYK 21: Kadın, 65, Ev Hanımı  
 GYK 22: Kadın, 70, Ev Hanımı  
 GYK 23: Erkek, 30, CNC Operatörü

**Hakem Değerlendirmesi:** Dış bağımsız.

**Yazar Katkıları:** Fikir - E.T., S.L.; Tasarım - E.T., S.L.; Denetleme - S.L.; Kaynaklar - E.T.; Veri Toplanması ve/veya İşlemesi - E.T.; Analiz ve Yorum - E.T., S.L.; Literatür Taraması - E.T.; Yazıyı Yazan - E.T., S.L.; Eleştirel İnceleme - S.L.

**Etik Kurul Onay Belgesi:** Bu çalışmanın özgün bir çalışma olduğunu; çalışmanın hazırlık, veri toplama, analiz ve bilgilerin sunumu olmak üzere tüm aşamalarında bilimsel etik ilke ve kurallarına uygun davranıldığını beyan ederiz. Ayrıca yürütülen çalışmanın etik açısından sakınca barındırmadığına ilişkin Konya Teknik Üniversitesi, Bilimsel Araştırma ve Yayın Etik Kurulunun 08.12.2022 tarih ve 2022-18 sayılı kararı bulunmaktadır.

**Katılımcı Onamı:** Yazar, bu çalışmadaki tüm katılımcılardan yazılı onam alındığını beyan etmiştir.

**Çıkar Çatışması:** Yazarlar, çıkar çatışması olmadığını beyan etmiştir.

**Finansal Destek:** Yazarlar, bu çalışma için finansal destek almadığını beyan etmiştir.

**Peer-review:** Externally peer-reviewed.

**Author Contributions:** Concept - E.T., S.L.; Design - E.T., S.L.; Supervision - S.L.; Resources - E.T.; Data Collection and/or Processing - E.T.; Analysis and Interpretation - E.T., S.L.; Literature Search - E.T.; Writing Manuscript - E.T., S.L.; Critical Review - S.L.



**Ethics Committee Approval Certificate:** This study is an original study; We declare that the principles and rules of scientific ethics were followed at all stages of the study, including preparation, data collection, analysis and presentation of information. In addition, there is a decision of Konya Technical University, Scientific Research and Publication Ethics Committee dated 08.12.2022 and numbered 2022-18, stating that the study carried out does not pose any ethical objections.

**Participant Consent:** The author declared that written consent was obtained from all participants in this study.

**Declaration of Interests:** The authors declare that they have no competing interest.

**Financial Disclosure:** The authors declared that this study has received no financial support.

### Kaynakça

- Açıköz, A. T. (2014). *Kentsel dönüşümün ekonomik, mekânsal, sosyal etkileri ve kamunun rolü: Ankara Gültepe (Çiğir) örneği (Yüksek Lisans Tezi, Tez No: 371636)*, Ankara: Gazi Üniversitesi, Fen Bilimleri Enstitüsü.
- Akman, E., Yağmur, C. A. N. ve Yalçın, Ö. (2018). Bir Politika Uygulaması Olarak Kentsel Dönüşüm: Devlet Destekleri Çerçevesinde Bir Değerlendirme. *Atatürk Üniversitesi Sosyal Bilimler Enstitüsü Dergisi*, 22 (Özel Sayı 3), 2987-3009.
- Akpolat, Y., Kökalan Çımrın, F. ve Çalışkan, A. (2021). Kentsel Yaşam Kalitesi Ölçümlerinde Kavramsal Değerlendirmeler ve Boyut Önerileri. *Journal of Economy Culture and Society*, (64), 313-335.
- Arınc Akkuş, Ş. (2016). *Kentsel Dönüşüm Alanlarında Uygulama Araçları ve Yasal Sorunlar: İmar Hakkı Transferi Kapsamında Erzurum Palandöken İlçesi İmar-İskan Blokları Örneği (Yüksek Lisans Tezi, Tez No: 449241)*, İstanbul: Bahçeşehir Üniversitesi.
- Ataöv, A. ve Osmay, S. (2007). Türkiye’de Kentsel Dönüşüm Yöntemsel Bir Yaklaşım. *ODTÜ Mimarlık Fakültesi Dergisi*, 24(2), 57-82.
- Aydın, N. (2018). Nitel Araştırma Yöntemleri: Etnoloji. *Uluslararası Beşerî ve Sosyal Bilimler İnceleme Dergisi*, 2(2), 60-71.
- Baker, D. A., & Palmer, R. J. (2006). Examining the effects of perceptions of community and recreation participation on quality of life. *Social indicators research*, 75, 395-418.
- Balta, E. (2018). Marxizm, Ütopya ve Gündelik Hayat. A. Esgin, ve G. Çeğin, *Gündelik Hayat Sosyolojisi: Temalar, Sorunsallar ve Güzergâhlar* (s. 53-67). Ankara: Phoenix Yayınları.
- Belge, R. ve Çeker, A. (2015). İstanbul’da Kentsel Dönüşüm Kapsamında Gerçekleşen Bir Olgı: Soylulaştırma. *Türk Coğrafya Dergisi*, (65), 77-86.
- Britan, S. C. (2014). *Küresel Kentler Bağlamında Yaşam Kalitesi Göstergelerine Kalitatif Bir Bakış: İstanbul-New York Karşılaştırması (Doktora Tezi, Tez No: 356434)*, İstanbul: Marmara Üniversitesi.
- Bodur, A. (2019). Kentsel Yaşam Kalitesi Göstergeleri İlk Uluslararası Standardı: ISO 37120. *Kent Akademisi*, 12(2), 417-419.
- Boylu, A. A. ve Paçacıoğlu, B. (2016). Yaşam Kalitesi ve Göstergeleri. *Akademik Araştırmalar ve Çalışmalar Dergisi*, 8(15), 137-150.
- Boyraz, Z. ve Hoş, B. Y. (2014). Türkiye’de Kentsel Dönüşüm Uygulamaları. *Journal of World of Turks/Zeitschrift für die Welt der Türken*, 6(3).
- Cicerchia, A. (1996). Indicators for the measurement of the quality of urban life: What is the appropriate territorial dimension?. *Social indicators research*, 39, 321-358
- Council of Europe. (2022). The European Urban Charter; The European Declaration of Urban Rights. *Council of Europe*: <https://rm.coe.int/168071923d> adresinden alındı.
- Çetin, E. (2018). Gündelik hayatın sosyolojisi. *İstanbul, İstanbul Üniversitesi Açık Öğretim Fakültesi Yayınları*, 1-254.
- Çevre ve Şehircilik Bakanlığı. (2014). *Mekânsal Planlar Yapım Yönetmeliği*. Ankara: Resmî Gazete. <https://www.resmigazete.gov.tr/eskiler/2014/06/20140614-2.htm> adresinden alındı
- Daşkıran, F. ve Ak, D. (2015). 6306 Sayılı Kanun Kapsamında Kentsel Dönüşüm. *Yönetim ve Ekonomi Araştırmaları Dergisi*, 13(3), 264-288.
- Dissart, J. C., & Deller, S. C. (2000). Quality of life in the planning literature. *Journal of planning literature*, 15(1), 135-161.
- Dülger Türkoğlu, H., Bölen, F., Baran, P. K., & Marans, R. W. (2009). İstanbul’da yaşam kalitesinin ölçülmesi. *İTÜDERGİSİ/a*, 7(2), 103-113.
- Görgülü, Z. (2002). *Kentsel Dönüşüm ve Ülkemiz, İzmir, TMMOB İzmir Sempozyumu*.
- Gür, M. (2014). *Kentsel Dönüşüm Uygulamasında Yaşam Kalitesi Araştırması ve Kavramsal Bir Model Önerisi: Bursa Doğanbey Örneği (Doktora Tezi, Tez No: 373839)*, Bursa: Uludağ Üniversitesi.
- Hatipoğlu Şahin, B., & Tereci, A. (2021). Konut ve çevresi kavramına yaşam kalitesi bağlamındaki yaklaşımların değerlendirilmesi. *Idealkent*, 12(33), s. 852-872.
- Kındap, A. ve Sarı, V. İ. (2018). Türkiye’de Kentsel Yaşam Kalitesi Göstergelerinin Analizi. *Sayıştay Dergisi*, (108), 39-72.
- Kışal Aydın, H. (2017). *Kentsel Dönüşüm Uygulamalarının Kentsel Yaşam Kalitesine Etkileri: Denizli Karşıyaka Mahallesi Örneği (Yüksek Lisans Tezi, Tez No: 480801)*, Denizli: Pamukkale Üniversitesi.
- Koyuncu, B. (2011). *Kentsel Yaşam Kalitesi Kriterleri: İstanbul Büyükşehir Belediyesi Örneği (Yüksek Lisans Tezi, Tez No: 317370)*, İstanbul: Marmara Üniversitesi.
- Lee, Y. J. (2008). Subjective quality of life measurement in Taipei. *Building and environment*, 43(7), 1205-1215.
- Marans, R. (2007). Kentsel Yaşam Kalitesinin Ölçülmesi, çev. Handan Dülker Türkoğlu, *Mimarlık Dergisi* (335), 28-35.
- Marans, R. W., & Stimson, R. (2011). An overview of quality of urban life. In *Investigating quality of urban life: theory, methods, and empirical research* (pp. 1-29). Dordrecht: Springer Netherlands.
- McCrea, R., Stimson, R., & Marans, R. W. (2011). The evolution of integrative approaches to the analysis of quality of urban life. In *Investigating quality of urban life: theory, methods, and empirical research* (pp. 77-104). Dordrecht: Springer Netherlands.
- Ökde, F. (2019). *Kentsel Dönüşüm Uygulamalarının Kentsel Yaşam Kalitesine Etkisinin Toplumsal Yansıması: Mamak Örneği (Doktora Tezi, Tez No: 569673)*, Kırıkkale: Kırıkkale Üniversitesi.
- Ökde, F. ve Yaylı, H. (2020). Kentsel Dönüşüm Uygulamalarının Sosyal Unsurlara Etkisi Üzerine Bir Araştırma, *Van Yüzcüncü Yıl Üniversitesi Sosyal Bilimler Enstitüsü Dergisi*, (49), 339-368.
- Özdemir Sönmez, N. ve Yakın İnan, Ö. (2019). Kentsel Yaşam Kalitesi Ölçüm Yöntemlerinin Geliştirilmesi. *Uluslararası Ekonomi Siyaset İnsan ve Toplum Bilimleri Dergisi*, 2(3), 184-198.
- Petrović, F., & Murgaš, F. (2021). Description relationship between urban space and quality of urban life. A geographical approach. *Land*, 10(12), 1337.
- Petrikovičová, L., Kurilenko, V., Akimjak, A., Akimjaková, B., Majda, P., Dätelinka, A., ... & Petrikovič, J. (2022). Is the size of the city important for the quality of urban life? Comparison of a small and a large city. *Sustainability*, 14(23), 15589
- Salihoğlu, T. ve Türkoğlu, H. (2019). Konut Çevresi ve Kentsel Yaşam Kalitesi. *Megaron*, 14.
- Sincan Belediyesi. (2019). *Saraycık Strateji Belgesi Raporu*: <https://www.sincan.bel.tr/wpcontent/uploads/2020/07/Sincan-Belediyesi-2019-faaliyet-raporu.pdf> adresinden alındı.

- Tekçe, Ö. (2020). *Dönüşen Kentlerde Değişen Gündelik Hayat: Esenler Havaalanı Mahallesi, İstanbul (Yüksek Lisans Tezi, Tez No: 637709)*, İstanbul: İstanbul Teknik Üniversitesi Fen Bilimleri Enstitüsü.
- Tekeci, F. (2012). *Sincan'da İkinci Çiğin Korkusu*. *Hürriyet Gazetesi*. 18.03.2021 tarihinde, <http://www.hurriyet.com.tr/ankara/21155260.asp> (son erişim: 18.03.2021).
- TÜİK. (2022). *Adrese Dayalı Nüfus Kayıt Sistemi Sonuçları. Türkiye İstatistik Kurumu (TÜİK)*: <https://biruni.tuik.gov.tr/medas/?kn=95&locale=tr> (son erişim: 12.02.2021).
- Türkoğlu, H., Bölen, F., Baran, P. K., & Terzi, F. (2011). Measuring quality of urban life in Istanbul. *In Investigating quality of urban life: theory, methods, and empirical research* (pp. 209-231). Dordrecht: Springer Netherlands.
- Van Kamp, I., Leidelmeijer, K., Marsman, G. and Hollander, A. D. (2003). Urban environmental quality and human well-being: Towards a conceptual framework and demarcation of concepts; a literature study. *Landscape and Urban Planning*, 65 (1-2), 5-18.
- Yakın İnan, Ö., & Özdemir Sönmez, N. (2019). Kentsel yaşam kalitesi ölçüm yöntemlerinin geliştirilmesi. *Uluslararası Ekonomi Siyaset İnsan ve Toplum Bilimleri Dergisi*, 2(3), 184-198.