

BELLE TEN

Cilt/Vol.: 88 - Sayı/Issue: 311  
Nisan/April 2024

<https://belleten.gov.tr>

Başvuru/Submitted: 15.11.2021  
Kabul/Accepted: 18.04.2022

DOI: 10.37879/belleten.2024.045

*Araştırma Makalesi/Research Article*

Arkeolojik ve Epigrafik Veriler Işığında Pontos Tapınak Devleti  
Ameria'nın Konumu Üzerine Yeni Bir Öneri

Murat Tekin\*

Öz

Ameria, Strabon'dan öğrenildiğine göre Hellenistik Dönem'de Pontos'ta yer alan Komana Pontika ve Zela ile birlikte üç önemli kült merkezinden biriydi. Günümüz araştırmacıları tarafından tapınak devleti olarak adlandırılan bu kült merkezleri, bugün Tokat il sınırları içerisinde yer almaktadır.

Ameria Tapınak Devleti, ay tanrısı Men'e aitti ve bu tanrının kültürünün buradaki kurucusu I. Pharnakes'ti. Bu yüzden söz konusu tanrı, Pharnakes'in Men'i ya da Men-Pharnakou olarak adlandırılmıştı. Bugüne kadar tanrı Men hakkında yapılan araştırmalar sayesinde bahsedilen tanrıya dair oldukça fazla bilgiye sahip olunduğu söylenebilir. Buna karşılık Pontos'ta Men'in tapınağının yani evinin nerede olduğuna ilişkin araştırmalarda aynı şeyi söylemek mümkün değildir. Dolayısı ile Ameria'yı bir şekilde konu edinen yayınlarda daha çok tanrı Men veya Men-Pharnakou kültürü ön plana çıkartılırken, Ameria'nın neresi olduğuna dair açıklamalar hep bu tanrının veya söz konusu kültürün gölgesinde kalmıştır.

\* Dr. Öğr. Üyesi, Tokat Gaziosmanpaşa Üniversitesi, Fen Edebiyat Fakültesi, Tarih Bölümü - Assist. Prof., Tokat Gaziosmanpaşa University, Faculty of Science and Literature, Department of History, Tokat/TÜRKİYE, murat.tekin@gop.edu.tr <https://orcid.org/0000-0003-3497-2791>

Bu makale Creative Commons Atf-GayriTicari 4.0 Uluslararası Lisans (CC BY-NC) ile lisanslanmıştır. / This work is licensed under Creative Commons Attribution-NonCommercial 4.0 International License (CC BY-NC).

Antik kaynaklar bağlamında, Ameria tapınak devletinin konumuna yönelik ilk ve tek açıklamayı yapan Strabon'dan elde edilen bilgiler doğrultusunda söz konusu yerin lokalizasyonuna ilişkin olarak yakın zamana kadar bilimsel düzlemde sadece iki öneri ortaya atılmıştır ki, bunların da sağlam kanıtlardan yoksun olduğu söylenebilir. Yakın zamanda ise Ameria ile fonetik benzerliğinden dolayı Tokat'ın Erbaa ilçesine bağlı Bağpınar köyünün eski adı olan Emeri arasında bir yakınlık kurularak Ameria'nın Emeri ile eşleştirilebileceği önerisi getirilmiş, ancak ya bunu destekleyecek kanıtlar sunulmamış ya da kanıtlar konunun uzmanı olmayanlar tarafından sunulup değerlendirildiğinden ortaya eksik ve hatalı sonuçlar konulmuştur. Bu çalışmada söz konusu köyden elde edilen arkeolojik ve epigrafik veriler doğrultusunda, bugüne kadar üzerinde çok fazla durulmayan Ameria'nın konumu hakkında bir analiz yapılacaktır.

**Anahtar Kelimeler:** Hellenistik Dönem, Ameria, Emeri, Tapınak Devleti, Ay Tanrısı Men, I. Pharnakes.

## A New Proposal on the Localization of the Pontic Temple State of Ameria in the Light of Archeological and Epigraphic Data

### Abstract

According to what is learned from Strabon, Ameria was one of the three important cult centers along with Komana Pontika and Zela in Pontos during the Hellenistic Period. These cult centers, which are called the temple state by today's researchers, are currently located within the current borders of Tokat province.

Ameria temple state belonged to the moon god Men, and the founder of this god's cult here was Pharnaces I. This is why this god was named Men of the Pharnaces, or Men-Pharnakou. We can say that we have a great deal of knowledge about the god in question thanks to the research carried out on the god Men to date. On the other hand, it is not possible to make the same claim through the research about the location of the temple of the god mentioned in Pontos. Therefore, while the god Men or the cult of Men-Pharnakou was more prominent in the publications relating to Ameria in a way, explanations about where Ameria was always remained in the shadow of this god or the cult in question.

In the context of ancient sources, in line with the information obtained from Strabon, who made the first and mere explanation regarding the location of the temple state of Ameria, only two suggestions have been put forward regarding the localization of the place in question until recently, which, in my opinion, lack solid evidence. Recently,

due to its phonetic similarity with Ameria, a link was established between Emeri, the former name of Bağpınar village in the Erbaa district of Tokat, and a suggestion was made that Ameria could be Emeri, however, either there was no evidence to support this or the evidence was presented and evaluated by non-experts, resulting in incomplete and erroneous results. In this study, an analysis will be made regarding the location of Ameria, which has not been emphasized much until today, in line with the archaeological and epigraphic data obtained from the village in question.

**Keywords:** Hellenistic Period, Ameria, Emeri, Temple State, Moon God Men, Pharnaces I.

## Giriş

Anadolu'da Hellenistik Dönem'de ve henüz Roma hakimiyetinin olmadığı zamanlarda, bazı küçük yerel toplulukların bir tapınağın etrafında bağımsız olarak varlıklarını sürdürdükleri bilinmektedir. Kutsal bir yapının etrafında örgütlenmiş olan bu yerel topluluklar, tapınağa hizmet ederek hem tapınağın varlığını devam ettirmesini sağlamışlar hem de bu kutsal gücün koruması altına girerek kendilerini siyasi ve ekonomik açıdan güvence altına almışlardı. Bu kapsamda tapınak sözü konusu toplulukları bir araya getiren ve onlara yön veren siyasi açıdan bağımsız bir yönetim merkezi olmuştur. Büyük arazileri denetimleri altında bulduran ve kökleri Sumerlilere dek uzanan bir geçmişe sahip bu tür oluşumlar, “tapınak devleti” olarak adlandırılmıştır<sup>1</sup>. Bu terim, dinî toplulukların normalde kalıtsal bir rahipliğin neredeyse mutlak yönetimi altında olduğu ve kült organizasyonundan bağımsız hiçbir sivil kurumun bulunmadığı yerleri tanımlamak için kullanılmıştır<sup>2</sup>.

- 1 Emine Sökmen, “Komana Pontika ve Zela: Pontos Bölgesi'ndeki Tapınak Devletleri”, *Karadeniz Araştırmaları Sempozyum Bildirileri*, Yerleşim Arkeolojisi Serisi (YAS) 1, 2006, s. 119. Tapınak devleti kavramı erken Sumer arşiv kayıtları esas alınarak, ilk kez 1920'lerde A. Deimel tarafından Sumer toplumunun MÖ 3. binyıldaki organizasyonu ile ilgili olarak öne sürülen bir tanımlamadır. Bu teze göre, MÖ 3. binyılın ortalarında Sumer Bölgesi'nde tarım arazilerinin çoğu veya tamamı tapınaklara aitti ve dolayısıyla Güney Mezopotamya'nın ekonomisini bu dönemde tapınaklar kontrol etmekteydi. Bu nedenle de buradaki kentler ve kent devletleri, siyasi liderlerin yetkilerini tanrıların evlerinin yönetiminden aldıkları teomerkezci (tanrıyı her şeyin merkezi olarak kabul eden) malikaneler olarak işlev görüyordu. Ayrıntılı bilgi için bk. Benjamin Foster, “A New Look at the Sumerian Temple State”, *Journal of the Economic and Social History of the Orient*, Vol. 24/No. 3, 1981, s. 225-241.
- 2 Susan Sherwin-White - Amélie Kuhrt, *From Samarkhand to Sardis: a new approach to the Seleucid Empire*, Berkeley 1993, s. 60.

Pontos Bölgesi'nde Strabon'un eserinde aktardığı kadarıyla bilgi sahibi olduğumuz, Komana Pontika ya da Pontos Komana'sı<sup>3</sup>, Zela<sup>4</sup> ve üzerinde durulacak olan Kabeira ile bağlantılı Ameria olmak üzere tapınak devleti olarak tanımlanabilecek üç önemli kült merkezi bulunmaktaydı. Ancak Pontoslu yazar, bunlardan bahsederken söz konusu kült merkezlerini tapınak devleti olarak tanımlamamıştır. Strabon kendi zamanında; yani kraliçe Pythodoris'in<sup>5</sup> iktidarda olduğu dönemde (MÖ 8/7<sup>6</sup>-MS 20'li yılların sonu veya 30'lu yılların başı<sup>7</sup>) bu kült merkezlerinden Komana Pontika ile Zela'yı idari birim açısından sahip oldukları statüleri esas alarak *polis* (kent) olarak nitelendirmiştir. Bunu yaparken aynı zamanda bu yerleşimlerin krallar zamanında; yani Pontos Krallığı döneminde kral tarafından atanan bir başrahip<sup>8</sup> tarafından yönetilen, tanrılara ait kutsal araziler ya da alanlar olduğunu da belirtmiştir. Ameria'nın bu konuyla ilgili durumuna ise Strabon, Pontos Bölgesi'nin en iyi kısmı olarak tasvir ettiği Phanaroia'da yer alan yerleşimlerden bahsederken şu şekilde değinmiştir:

“Pompeius tarafından bir kent hâline getirilen ve Diospolis olarak adlandırılan Kabeira'ya gelince, Pythodoris sonradan burayı bayındırlaştırarak, ismini Sebaste olarak değiştirmiştir ve şimdi kenti kraliçe ikametgâh olarak kullanmaktadır. Burada Ameria Kasabası<sup>9</sup> denen yerde, Pharnakes'in Men Tapınağı da bulunur. Bu yerde birçok tapınak hizmetkârı ve geliri daima

- 3 Strabon, *Antik Anadolu Coğrafyası (Geographika: XII, XIII, XIV)*, çev. Adnan Pekman, Arkeoloji ve Sanat Yayınları, İstanbul 2015, XII.3.32-36.
- 4 Strabon, XII.3.37.
- 5 Roma İmparatoru Augustus döneminde Pontos Kraliçesi olarak kraliçe ikametgâhı Kabeira'dan bölgeyi yönetmekteydi. Strabon'un *Geographika (Coğrafya)* adlı eserini, Pythodoris'e ithafen yazmış olabileceği belirtilmiştir (Jacob Munk Højte, “Tempelstater i Pontos: Komana Pontike, Zela og Ameria”, ed. P. G. Bilde-J. M. Højte, *Mennesker og guder ved Sortehavets kyster*, Sortehavsstudier 2, Aarhus 2004, s. 92).
- 6 Christian Marek, *Stadt, Ara und Territorium in Pontus-Bithynia und Nord-Galatia*, Tübingen 1993, s. 52.
- 7 Søren Lund Sørensen, *Between Kingdom and Koinon: Neapolis/Neoklaudiopolis and the Pontic Cities*, *Geographica Historica* 33, Franz Steiner Verlag, Stuttgart 2016, s. 162. D. Magie, Pythodoris'in torununun (II. Polemon'u kastetmektedir) İmparator Gaius (Caligula) tarafından ülkenin (Pontos'un) kralı olarak MS 38'de ilan edildiğini belirtmiştir (David Magie, *Roman Rule in Asia Minor to the End of the Third Century after Christ*, Vol. I, Princeton 1950, s. 487). Dolayısı ile bu bilgi esas alınacak olursa, Pythodoris'in iktidarının MS 38'de son bulduğu söylenebilir.
- 8 Başrahibin, kralın yakın çevresinden ya bizzat kraliyet ailesinden ya da kralın arkadaşlarından birisi olabileceği düşünülmektedir (Matthew P. Canepa, *Iranian Expanse: Transforming Royal Identity Through Architecture, Landscape, and the Built Environment, 550 BCE-642 CE*, University of California Press, Oakland 2020, s. 190).
- 9 Aslında, Strabon tarafından *Komopolis*; yani “Köykent” olarak tanımlanmıştır.

başrahip tarafından toplanan kutsal bir arazi de vardır. Krallar tapınağa o kadar saygı duymuşlardır ki, krallık yeminini “Kralın kaderi ve Pharnakes’in Men’i” şeklinde değiştirmişlerdir. Burası, Albania ve Phrygia’da olduğu gibi aynı zamanda Selene’nin<sup>10</sup> de tapınağıdır”<sup>11</sup>.

Strabon’un bu anlatımından yola çıkılarak Pontos krallarının Ameria’daki Men ve Selene’ye ait tapınak devletinde “Kralın Tykhe’si (Kaderi) ve Men Pharnakou adına yemin ediyorum” şeklinde geleneksel bir yemin ederek<sup>12</sup> tahta çıktıkları ve bu tanrının Pontos’un krali tanrısı olduğu belirtilmiştir<sup>13</sup>. Yine aynı anlatı esas alınarak, burada kralın tebaasının aynı ifadelerle alınan bir sadakat yeminini kralın ve rahibin huzurunda ettiği<sup>14</sup> de söylenmiştir.

### **Tanrı Men ve Men-Pharnakou Kültü**

Pontos Krallığı’nın baş tanrılarından biri olan Men, tarımsal bereket ve mezarların korunmasıyla ilgili bir ay tanrısıydı<sup>15</sup>. Ay tanrısı özelliğiyle birlikte, yukarıda da belirtildiği gibi Pontos’ta “yemin tanrısı” idi. Ayrıca Strabon’un verdiği bilgilere<sup>16</sup> ve Men’e ait bazı adak stelleri üzerinde görülen kimi organ betimlemelerine göre bu tanrıya Phrygia’da “sağlık ve şifa tanrısı”, Pisidia ile birlikte Anadolu’nun birçok bölgesinde ise “kehanet tanrısı” olarak tapınılmıştır<sup>17</sup>. Men’i tanımlayan betimlemelere bakıldığında, omuzlarının arkasında hilal olduğu hâlde başına Phryg başlığı takmış genç bir adam şeklinde tasvir edilmesinin ortak ve ayırt edici özelliği olduğu görülmektedir<sup>18</sup>.

10 Ay Tanrıçası.

11 Strabon, XII.3.31.

12 Sergej Ju. Saprykin, “The Religion and Cults of the Pontic Kingdom: Political Aspects”, ed. J. M. Højte, *Mithridates VI and the Pontic Kingdom*, Black Sea Studies 9, Aarhus University Press, Aarhus 2009, s. 259-260.

13 Hülya Boyana, “Phrygia Epiketos’taki Men Kültü Üzerine Notlar”, *Ankara Üniversitesi Sosyal Bilimler Dergisi*, C 10/S. 1, 2019, s. 72.

14 Sørensen, *age.*, s. 110, 112.

15 Canepa, *age.*, s. 190.

16 Strabon, XII.8.20.

17 Nuriye Karayaka, *Hellenistik ve Roma döneminde Pisidia Tanrıları*, Ege Yayınları, İstanbul 2007, s. 33.

18 Afif Erzen, “Ay Tanrısı Men’in Adı ve Menşei Hakkında”, *Belleten*, C 17/S. 65, 1953, s. 6; Højte, “Tempelstater i Pontos: Komana Pontike, Zela og Ameria”, s. 94; Karayaka, *age.*, s. 33; Ahmet Türkan, “Men, Mensis, Moon: Ay Tanrı Men, Özellikleri ve Kültü”, *Ömer Çapar’a Armağan*, ed. T. Yiğit-M. A. Kaya-A. Sina, Ankara 2012, s. 338; Julie Dalaison, “Civic Pride and Local Identities: The Pontic Cities and Their Coinage in the Roman Period”, *Space, Place and Identity in Northern Anatolia*, ed. T. Bekker-Nielsen, *Geographica Historica* 29, Stuttgart 2014, s. 139; Hülya Boyana,

Men'in Anadolu'da geniş çapta tapınım gören eski bir Anadolu, muhtemelen Phryg ay ve bereket tanrısı olduğuna inanılmakla birlikte Men kültü üzerine yaptığı çalışmalarla bilinen E. N. Lane, söz konusu tanrının Pers ay tanrısı Mao'nun nispeten geç tarihli yerel bir uyarlaması olduğunu iddia etmektedir<sup>19</sup>. Dolayısı ile Men'in kökenini Anadolu ve İran'da arayan başlıca iki farklı görüş vardır. Bunlardan ilki W. M. Ramsay ve A. Erzen'in başını çektiği bir grup tarafından temsil edilirken, diğeri E. N. Lane ve destekçileri tarafından temsil edilir<sup>20</sup>. Men'in Pers kökenli bir tanrı olduğu görüşünde olan E. N. Lane'nin önerisi, bir yönüyle Ameria'daki Men kültüyle de bağlantılıdır. Nitekim E. N. Lane söz konusu önerisini desteklemek için Men'in Anahita ile olan ilişkisini, Pers ay tanrısı Mao ile ikonografik benzerliğini, Men kültürünün ikonografisinde boğanın öne çıkmasını ve kendilerinin Pers kökenli olduğunu iddia eden Pontos kralları tarafından yemin tanrısı olarak kullanılmasını kanıt olarak göstermiştir<sup>21</sup>. E. N. Lane'nin Men'i yemin tanrısı olarak göstermesi, Strabon'un Ameria'daki Men tapınağına Pontos krallarının çok saygı duyduklarını, bu yüzden krallık yeminini burada ettiklerini ve yemini de bu tanrının üzerine edecek şekilde değiştirdiklerini belirten açıklamasına<sup>22</sup> dayanır.

Anadolu'da Men'e adanmış üç büyük tapınak bulunmaktaydı. Bunlar Pisidia'da Antiokheia antik kentinde<sup>23</sup>, Karia'da Laodikeia ile Karoura arasında<sup>24</sup>

---

"Nikomedeia Kenti ve Men Kültü", ed. H. Selvi-M. B. Çelik, *Uluslararası Gazi Akça Koca ve Kocaeli Tarihi Sempozyumu Bildirileri*, C 1, 2015, s. 65.

19 Højte, "Tempelstater i Pontos: Komana Pontike, Zela og Ameria", s. 94.

20 Men kültürünün kökeni hakkında öne sürülen görüşlerin topluca bir değerlendirmesi hakkında bk. Banu Büyükgün, *Men Kültüyle ilgili Eskişehir, Afyon, Kütahya ve Pamukkale Arkeoloji Müzelerinde Bulunan Bazı Taş Eserler*, Anadolu Üniversitesi Sosyal Bilimler Enstitüsü, Yayınlanmamış Yüksek Lisans Tezi, Eskişehir 2006, s. 67-106; Karayaka *age.*, s. 36-37; Türkan, *agm.*, s. 333-334; Boyana, "Nikomedeia Kenti ve Men Kültü", s. 64.

21 Eugene N. Lane, *Corpus Monumentorum Religionis Dei Menis III*, Brill, Leiden 1976, s. 67-68, dipnot 5, s. 113.

22 Strabon, XII.3.31.

23 Strabon, XII.3.31.

24 Bu alanda, Men Karou adında bir tapınağın olduğunu bildiren Strabon'dur (Strabon, XII.8.20). Yeri tam olarak tespit edilemeyen bu tapınağın lokalizasyonuna yönelik olarak B. Söğüt, değerlendirmelerde bulunmuştur. B. Söğüt, Strabon'un Menderes ve Lykos vadileri boyunca uzanan yolu takip ederken bu tapınağı gördüğünü belirterek, tapınağın bulunduğu yerin Laodikeia ile Karoura arasında ve vadi içinde aranması gerektiğini söylemiştir. Men Karou Tapınağı'nın Attouda sikkeleri üzerinde yer almasını da bu kutsal mekânın kesinlikle Attouda antik kentinin sınırları içerisinde bulunduğunun kanıtı olarak göstermiştir. Ancak ona göre söz konusu kutsal alan kent merkezinde değil, biraz önce konumu zikredilen vadinin içindeki bir yerde olmalıdır (Bilal Söğüt, "Attouda (Hisar) Antik Kenti", *Cedrus*, V (2017), s. 252-253.

konumlanan bir yerde, Pontos'ta ise Kabeira yakınlarındaki Ameria'daydı. Pontos kralları tarafından kraliyet yemininin edildiği bir yer olan Ameria'daki tapınak, Pharnakes'le ilişkili olduğu için Pharnakes'in Men (Men Pharnakou) Tapınağı olarak adlandırılmaktaydı. Men Pharnakou kültürünün Neo-Pers krallığını temsil eden Mithradates Hanedanlığı'nın aşlamaya çalıştığı ideolojilerin bir ürünü olarak ortaya çıktığı belirtilmiştir<sup>25</sup>. Buna benzer bir açıklama getiren S. Mitchell'e göre de Pontos Krallığı'nın temel ideolojisi, kendilerinin Akhaimenidlerden geldiği iddiasına dayanıyordu. Bu siyasi ve ideolojik duruş, krallığın kalbinde büyük İran kültürlerinden oluşan bir ağın teşvik edilmesiyle bilinçli olarak güçlendirilmiştir. Kabeira'daki kutsal alan bu yerlerden birisiydi<sup>26</sup>. Konuyla ilgili olarak, S. J. Saprykin de Ameria'daki kültürün kurucusu olarak kabul edilen I. Pharnakes'e atıfta bulunarak, kralın İran adı olan "Pharnakes" ile Persçe "mutluluk" anlamına gelen "farrukh" arasında bir bağlantı<sup>27</sup> olduğunu iddia etmiştir. Böylelikle tapınının bir İran kültürü gibi görüldüğünü söyleyerek Men-Pharnakou adını "Mutluluğa sahip olan Mên" olarak tercüme etmiştir<sup>28</sup>.

Ay tanrısı Men'in, Pontos'taki Ameria'da Men-Pharnakou olarak adlandırılmasının aslında burada kültürünü kuran kişiyi gösterdiği<sup>29</sup> konusunda genel bir kabul vardır. Ancak bu kişinin hangi Pharnakes olduğu tartışmalı olduğundan, buna bağlı olarak farklı öneriler getirilmiştir. W. Drexler, söz konusu kültürün kurucusunun Kappadokia ve Pontos krallarının ortak atası olarak gösterilen ve Kyros'un teyzesi Atossa'nın eşi olan Pharnakes olduğunu söyleyerek<sup>30</sup> bu kültürün Akhaimenid Dönemi'nde ortaya çıktığını öne sürmüştür. E. Olshausen ise söz konusu tapınak devletinin kuruluşunun genellikle I. Pharnakes dönemine (yaklaşık MÖ 185'ten<sup>31</sup>

25 Canepa, *age.*, s. 190-191.

26 Stephen Mitchell, "In Search of the Pontic Community in Antiquity", *Representation of Empire: Rome and Mediterranean World*, ed. A. K. Bowman et al., Proceeding of the British Academy 114, Oxford 2002, s. 59.

27 Bu konuyla ilgili farklı bir değerlendirme için bk. Canepa, *age.*, s. 191.

28 Saprykin, *agm.*, s. 259-260.

29 Erzen, *agm.*, s. 8; Lane, *age.*, s. 67; Boyana, "Nikomedeia Kenti ve Men Kültü", s. 65.

30 Wilhelm Drexler, "Men", *Ausführliches Lexicon der Griechischen und Römischen Mythologie (ML) II*, 2, ed. M. L. Roscher-W. H. Roscher, 1896, s. 2752; Lane *age.*, s. 67.

31 J. M. Højte ise, I. Pharnakes'in iktidarının MÖ 197 yılında başladığını ve MÖ 155 yılına kadar 42 yıl boyunca devam ettiğini belirtir. Konuyla ilgili ayrıntılı değerlendirmesi için bk. Jacob Munk Højte, "The Date of the Alliance between Chersonesos and Pharnakes (IOSPE I<sup>2</sup>, 402) and Its Implications", *Chronologies of the Black Sea Area: in the Period c. 400- 100 BC*, ed. V. F. Stolba-L. Hannestad, Black Sea Studies 3, Aarhus University Press, Aarhus 2005, s. 141-144.

160/59 veya 155/54'e kadar) tarihlendirildiğini belirterek<sup>32</sup> daha geç bir döneme işaret etmiştir. I. Pharnakes'in Karadeniz kıyısında kurduğu Pharnakeia kentinde basılan erken döneme ait bir sikkenin<sup>33</sup> üzerinde Men tasvirinin olması da söz konusu kral ile Men arasındaki yakın bağlantının bir kanıtı olarak gösterilmiştir<sup>34</sup>. Bu açıklamalarla ilişkili olarak I. Pharnakes döneminde Pontos kraliyet ailesinin, Komana'daki Ma rahibinin antik otoritesine karşı bir tür denge olarak Men gibi büyük bir Anadolu tanrısı ile özellikle yakın bir bağ kurmak istemiş olabileceği düşünülmüştür<sup>35</sup>. Mevcut veriler ışığında, aktardığımız bu görüşlerden ikincisinin yani bu kültün I. Pharnakes'le ilişkili olabileceğini öne süren açıklamanın daha yüksek bir ihtimal gibi gözüktüğü söylenebilir.

I. Pharnakes tarafından kurulan ve Kabeira'dan çok uzakta olmayan Ameria'da bir tapınağa sahip olan Men-Pharnakou kültü, VI. Mithradates zamanında da devam etti<sup>36</sup>. Roma Dönemi'nde ise Men'in Pontos Panteonu'ndaki önemli konumunu devam ettiremediği<sup>37</sup>, zira VI. Mithradates'in Roma'ya yenilmesinin ardından Ameria'nın eski önemini yitirdiği ve bunun nedeninin de muhtemelen, bu kült ile Pontos Hanedanı arasındaki yakın bağlantıyla ilgili olduğu anlaşılmaktadır<sup>38</sup>. Bu bağlamda, Roma generali Pompeius'un VI. Mithradates'e karşı kazandığı zaferden sonra tapınak devletleri Zela ve Ameria'nın içinde yer aldığı Kabeira'nın kent devletlerine dönüştürüldükleri bilinmektedir. Bu da beraberinde birtakım değişiklikleri getirmişti. Bu değişiklik, tapınak devletlerine daha fazla arazi tahsis edilmiş olduğu anlamına gelse de aslında tapınak devletlerle birlikte rahiplerin de eski konumlarını zaman içerisinde kaybetmelerine yol açan bir idari düzenleme idi<sup>39</sup>.

32 Eckart Olshausen, "Der König und die Priester. Die Mithradatiden im Kampf um die Anerkennung ihrer Herrschaft in Pontos", *Stuttgarter Kolloquium zur Historischen Geographie des Altertums I*, (1980), ed. E. Olshausen-H. Sonnabend, Geographica Historica 4, Bonn 1987, s. 195; Benzer görüşler için bk. David Raoul Wilson, *The Historical Geography of Bithynia, Paphlagonia and Pontus in the Greek and Roman Periods*, Oxford University, Yayınlanmamış Doktora Tezi, Oxford 1960, s. 242-243; Mitchell, agm., s. 57.

33 Bu sikkenin MÖ 150-125 yılları arasında tarihlenebileceği belirtilmiştir (Dalaison, agm., s. 141).

34 Højte, "Tempelstater i Pontos: Komana Pontike, Zela og Ameria", s. 94-95.

35 Brian C. McGing, "Iranian Kings in Greek dress? Culture Identity in the Mithradatid Kingdom of Pontus", *Space, Place and Identity in Northern Anatolia*, ed. T. Bekker-Nielsen, Geographica Historica 29, Stuttgart 2014, s. 27; Canepa, age., s. 191.

36 Saprykin, agm., s. 259-260.

37 Dalaison, agm., s. 141.

38 Højte, "Tempelstater i Pontos: Komana Pontike, Zela og Ameria", s. 95.

39 Sørensen, age., s. 110-111.



Yerleşim yerlerinin kentlere dönüştürülmesini ve bunlara yeni bölgelerin eklenmesini içeren bu yeniden düzenleme farklı kent ve bölgelerdeki yerel koşullara bağlı olarak değişiklik gösterdi. Örneğin Komana Pontika tapınak devletinin özerkliği, kutsallığı ve saygınlığı yüzünden muhtemelen başlangıçta korundu. Hatta Komana'ya yeni bölgelerin eklenmesiyle sınırları genişletildiği gibi *asylia*<sup>40</sup> hakkı da verildi. Ancak burada görevli rahibi atayan artık Romalıları<sup>41</sup>. Yine bu yöntem ile Roma, Anadolu'nun iç kısımlarındaki bazı tapınakların mülkiyetine vasiyetler ve dinî bağış yolu ile farklı yerlerde bulunan toprakların eklenmesiyle dağınık hâle gelmiş olan tapınak alanlarını da kontrolü altına aldı. Zela örneğinde sınırların genişletilerek kent hâline getirilmesi, bu kentin yetki alanını artırdı ve böylece dağınık tapınak arazileri bir araya getirildi ve Roma tarafından atanan rahip de tapınak arazisini ve gelirlerini yönetti<sup>42</sup>.

Ameria da yukarıda bahsettiğimiz süreçte kendi özelinde bir dönüşüm yaşadı. Örneğin Strabon'un zamanında Ameria'daki tapınak, tapınak köleleri ve kutsal toprakları olan bir tapınak devleti olarak hâlen varlığını sürdürüyordu<sup>43</sup>. Ancak bu dönemde Pythodoris, yönetimi altındaki Ameria'da kendi zamanına kadar devam eden, Mithradatesler'in tebaaya Pharnakes'in kaderi üzerine yemin ettirme geleneğini ortadan kaldırdı ve bunun yerine krallığının sakinlerine Zela'da ant içirme uygulamasını başlattı<sup>44</sup>. Hatta başkenti Kabeira'nın adını da Roma İmparatoru'nun (Augustus) onuruna Sebaste olarak değiştirdi<sup>45</sup>. MS 2. yüzyılın ilk yarısında ise ay tanrısı Men'in tapınağının yer aldığı Ameria, bir parçasını oluşturduğu Kabeira'nın bu dönemdeki adı olan Neokaisareia ile birlikte aynı zamanda bir tapınağı da bulunan İmparator Hadrian kültüründen sorumlu hâle getirildi<sup>46</sup> ve bu kentle ilişkili olarak kendisine ikincil bir rol verildi<sup>47</sup>. Böylelikle eski tapınak devletleri olan Zela, Komana Pontika ve Neokaisareia yakınındaki Ameria'ya başka yeni

40 "Dokunulmazlık" anlamına gelen bu terim hakkında ayrıntılı bilgi için bk. Sevgi Sarıkaya, "Asylia: Tarihsel Gelişimi", *Akron 2: Eskiçağ Yazıları 2*, ed. A. V. Çelgin-N. E. Akyürek Şahin, İstanbul 2012, s. 67-91.

41 Emine Sökmen, "Characteristics of the Temple States of Pontos", *Mithridates VI and Pontic Kingdom*, ed. J. M. Højte, Black Sea Studies 9, Aarhus University Press, Aarhus 2009, s. 284.

42 Sökmen, "Komana Pontika ve Zela: Pontos Bölgesi'ndeki Tapınak Devletleri", s. 121.

43 Strabon, XII.3.31; Højte, "Tempelstater i Pontos: Komana Pontike, Zela og Ameria", s. 95.

44 Strabon, XII.3.37.

45 Sørensen, *age.*, s. 149.

46 Sørensen, *age.*, s. 47.

47 Højte, "Tempelstater i Pontos: Komana Pontike, Zela og Ameria", s. 95.

tapınakların eklendiği ve imparator kültürünün bölgedeki geleneksel tanrı kültürleriyle birleştirildiği ve bazen de bunların yerini aldığı belirtilmiştir. Neticede coğrafi ve kült açısından manzaranın Pompeius döneminden itibaren yeniden tasarlandığı, ancak bu sürecin Augustus ve birbirini izleyen imparatorlarla hızlandığı vurgulanmıştır<sup>48</sup>. Bu bağlamda, Pompeius'un Anadolu'da idari ve siyasi düzenlemeler yaptığı MÖ 64 yılı ile Vespasianus'un Anadolu'da yeni eyaletler kurarak Roma hakimiyetini yeniden düzenlediği MS 72 yılı arasında geçen dönemde Anadolu'daki tapınak devletlerinin işlevlerini yitirip, topraklarının yeni kurulan kentlerin arazilerine dâhil edildikleri ve böylelikle tapınak devletlerinin giderek ortadan kalkmaya başladığı anlaşılmaktadır<sup>49</sup>.

Tapınak devletlerinin varlığını devam ettirmesine mâni yukarıda belirtilen olumsuzluklara rağmen, Ameria'daki Men tapınağının mevcudiyetini Neokaisareia'lı Gregorius Thaumaturgus'un yaşadığı dönemde (MS 213-270) de sürdürmüş olabileceği S. L. Sørensen tarafından önerilmiştir. Bu önerinin dayanağı olarak Nyssa'lı Gregor tarafından yazılan ve Gregorius Thaumaturgus'un hayatını konu edinen eserde geçen bir bölüm<sup>50</sup> gösterilmiştir. Bu bölümde, Gregorius'un çekildiği inzivasından Neokaisareia'ya dönerken<sup>51</sup> hava kararıp geceye dönerken şiddetli bir yağmura yakalandığı için beraberindekilerle birlikte bir tapınağa sığındığı ve geceyi orada geçirdiği anlatılır. Bu tapınakta, Gregorius'un tapınak kâhini tarafından gerçekleştirilen kehanetle ilgili bir pagan ayinine şahit olduğuna ve bir Hristiyan olarak bundan rahatsızlık duyduğuna değinilir. Sonrasında ise Gregorius ile kâhin arasında yaşanan olaylar aktarılır. S. L. Sørensen, Gregorius'un girdiği adı belirtilmeyen, fakat görünüşe göre ünlü tapınak ve kutsal alanın bu dönemde Neokaisareia'nın bir parçasını oluşturan Ameria Tapınak Devleti olabileceğini iddia

48 Sørensen, *age.*, s. 184.

49 Mustafa Hamdi Sayar, "Olba: Tapınak Devletinden Şehir Devletine", *Seleucia*, S. VI, 2016, s. 110.

50 *The Fathers of the Church St Gregory Thaumaturgus: Life and Works*, Vol. 98, trans. M. Slusser, Catholic University of America Press, Washington 1998, s. 913-917.

51 Gregorius, Pontos'ta Hristiyanlığı yayma faaliyetlerini sürdürdüğü yıllarda Hristiyanlara karşı özellikle MS 249-250 yılı kışında Roma İmparatoru Decius (MS 249-251) tarafından çıkarılan buyruk sonucundaki şiddetli takip yüzünden Gregorius ve beraberindeki birçok kişi Neokaisareia yakınlarındaki dağlara kaçmak zorunda kalmışlar ve ancak takibin sona ermesiyle birlikte bu kente dönebilmişlerdi (Ümmühan Melda Ermiş, "Neokaisareia/Niksar'da Roma ve Bizans Dönemine Ait Arkeolojik Veriler", *Höyük*, S. VII, 2014, s. 48-49).

etmiştir<sup>52</sup>. Çünkü Men Pontos'ta ve diğer birtakım yerlerde<sup>53</sup>, gerek yazılı kaynaklardan gerekse kabartma ve sikkelerdeki tasvirlerden anlaşıldığına göre kehanet tanrısı olarak da bilinmekteydi<sup>54</sup> ve bu yüzden Men tapınakları genellikle kehanet merkezleri şeklinde de işlev görmekteydi<sup>55</sup>.

### **Ameria'nın Konumuna Yönelik Lokalizasyon Önerileri**

Strabon'un Kabeira'yla bağlantılı olarak Ameria hakkında verdiği bilgileri kendilerine rehber edinerek, Men Pharnakes tapınağıyla ünlü bu köykenti bulmak için 1900'lü yılların başında Niksar ve çevresinde ilk araştırmaları gerçekleştirenler F. Cumont ile kardeşi E. Cumont'tur. Cumont kardeşler, Argosti<sup>56</sup> köyündeki incelemeleri sırasında kendilerine bronzdan küçük bir boğa başının getirildiğini söyledikten sonra, tasvirlerinde tanrı Men'in ayağıyla boğa başına basar şekilde betimlenmiş<sup>57</sup> olmasının boğanın bu tanrının kutsal hayvanı olduğunu gösterdiğine dikkati çekmişlerdir. Ayrıca söz konusu araştırmacılar, Strabon'un Ameria ile ilgili verdiği bilgileri de göz önünde bulundurarak ziyaretleri sırasında köy sakinleri tarafından kutsal etkinliklerde hâlen kullanılmaya devam eden, bronzdan boğa başının bulunduğu ve birtakım eski mimari kalıntıları da barındıran kutsal tepenin zirvesini Men Pharnakou Tapınağı'nın konumlandığı yer olarak önermişlerdir. Dolayısı ile de Ameria'yı Argosti'ye lokalize etmişlerdir<sup>58</sup>.

Cumontlar'ın önerisi, E. Olshausen ve J. Biller tarafından 1970'li yılların ikinci yarısından itibaren Pontos'un tarihî coğrafyası çalışmaları kapsamında başlatılan araştırmalarla ilişkili olarak Ardıçlı'yı (eski adı Argosti) da içine alan Niksar çevresinde yapılan gözlemlerin sonuçlarına dayalı olarak benimsenmemiştir. Bu araştırmacılar, Cumontlar'ın Ameria olarak önerdiği Ardıçlı civarının Pontos'taki diğer tapınak devletler olan Komana Pontika ve özellikle Zela'da görülen temel

52 Sørensen, *age.*, s. 184-186.

53 Örneğin, Attaleia'daki bazı yazıtlarda Men'in adının *phosphoros* (parlak) epitetiyle birlikte geçmesi (Karl Buresch, *Aus Lydien, Epigraphisch-geographische Reise Früchte*, Leipzig 1898, s. 83; Türkan, agm., s. 344; Boyana, "Phrygia Epiktetos'taki Men Kültü Üzerine Notlar", s. 66) bu tanrının kehanetle ilgili bir tanrı olarak da kabul gördüğünün bir göstergesidir.

54 Erzen, agm., s. 12.

55 Højte, "Tempelstater i Pontos: Komana Pontike, Zela og Ameria", s. 95.

56 Eski bir Rum köyü olarak bilinen ve günümüzde Niksar'ın 13 km kuzeydoğusunda bulunan Ardıçlı köyü.

57 Örnek bir tasvir için bk. Erzen, agm., res. 6.

58 Franz Cumont-Eugene Cumont, *Voyage D'exploration Archéologique dans le Pont et la Petite Arménie, Studia Pontica II*, Bruxelles 1906, s. 270-273; Ermiş, agm., s. 44.

tapınak yerleşim politikasına uymadığını belirtmişlerdir. Çünkü Ardıçlı'nın coğrafi konumunun ve arazi yapısının Strabon'un Ameria'yla bağlantılı olarak tasvir ettiği manzarayla benzeşmediğini, dolayısı ile başrahibin kontrolü altında tapınağa bağlı olarak çalışan emekçilerle ayakta tutulan ekonomik etkinlikleri karşılayabilecek nitelikte tahıl ya da üzüm yetiştiriciliğine uygun olmadığını söylemişlerdir. Daha sonra E. Olshausen ve J. Biller, Ameria'nın ekonomik temellerini teşkil eden toprakların Phanaroria'da aranması ve Ameria'nın yönetim merkezinin de bu toprakların hemen yakınında yer alması gerektiğinin altını çizerek bu esaslar çerçevesinde kendi önerilerini açıklamaya geçmişlerdir. Bu bağlamda Kelkit Çayı Ovası'ndaki Hüseyingazi köyü<sup>59</sup> (eski adı Tisköy) civarında bulunan tapınak cepheli kaya mezarının konumlandığı bir tepeye işaret edilerek bu tepenin Antik Çağ'daki bir yerleşim yerini gösteren mimari kalıntılara ev sahipliği yaptığı ve aşağısında da tarımsal etkinliklerin rahatlıkla yapılabileceği büyük bir ovanın yer aldığı belirtilmiştir. Dolayısı ile buranın Strabon'un Ameria'yla ilgili olarak tanımladığı coğrafyayla örtüştüğü vurgulanarak söz konusu tapınak devletinin Hüseyingazi köyündeki bu yerde olabileceğine dair yeni bir lokalizasyon önerisi getirilmiştir<sup>60</sup>.

Yukarıda bahsedilen lokalizasyon önerilerini, Ameria'nın Erbaa ilçesine bağlı yeni adı Bağpınar olan Emeri köyüyle<sup>61</sup> eşleştirebileceğine ilişkin yakın zamanda öne sürülen az sayıdaki görüş izlemiştir. Bunlardan ilki konunun uzmanı olmayan iki eğitimcinin Erbaa ilçesi ile ilgili hazırlanmış olduğu bir kitapta geçerken, diğer ikisi sadece Ameria ile Emeri arasındaki fonetik benzerliğe dikkati çeken kısa bir bilgi-den ibaret olmak üzere tezlerde karşımıza çıkmaktadır.

1996 yılında basılmış ve Ş. Temiz ile Ş. Peynirci tarafından hazırlanmış olan *Erbaa (Tarih, Coğrafya, Ekonomi, Kültür)* adlı kitapta Ameria ile Emeri arasında bir bağlantı kurulması da fonetik benzerlikle ilgili gibi gözükmektedir. Bununla birlikte söz konusu yazarlar bu köyde bulunduğunu bildirdikleri arkeolojik ve epigrafik veriler hakkında da bilgiler vermişler ve bunları Ameria ile ilişkilendirerek değerlendirmelerde bulunmuşlardır. Bu çerçevede Emeri Kalesi'ndeki kaya mezarının Amasya'daki Kral Kaya Mezarlarına benzediğine işaret edilmiştir. Emeri ile Geyne (Yeni adı Yoldere) köyü<sup>62</sup> arasındaki sınırda yer alan ve yöre sakinleri tarafından

59 Niksar'ın 7 km güneyinde yer alır.

60 Olshausen, agm., s. 194-195; Hojtc, "Tempelstater i Pontos: Komana Pontike, Zela og Ameria", s. 96-97.

61 Erbaa'nın 17 km kuzeydoğusunda yer almaktadır.

62 Emeri'nin 2 km doğusundaki komşu köy.

Teknetaş olarak adlandırılan mezarlardan da bahsedilerek hem Emeri'deki kaya mezarının hem de bu mezarların Men tapınaklarının ruhani liderlerine ait olabileceği söylenmiştir. Bunun nedenini ise Teknetaş yakınlarında bulunarak Geyne köyüne götürülen bir mezar taşında “Büyük Tanrıça'nın Rahibi” ibaresinin yer almasına bağlamışlardır. Ayrıca Emeri köy merkezinde bir kitabe bulunduğunu ve bu kitabede “Pharnakes'in oğlu Nikolas şahsi bütçesinden (burayı) yaptırdı” ifadesinin geçtiğini ve bu ifadeye göre de kitabenin Men tapınaklarıyla ilgili bir binaya ait olabileceğini, çünkü kitabede geçen Pharnakes'in, Men tapınaklarını Ameria'da (Emeri) kuran kral olduğunu belirtmişlerdir<sup>63</sup>. E. Sökmen ise, 2016 yılında tamamlamış olduğu *Mithradat Krallık Coğrafyasındaki Kalelerin Tanınlanması* başlığını taşıyan doktora tezinde Ameria ile Emeri arasındaki fonetik benzerliğe dikkati çekerek Ameria'nın Emeri olabileceği görüşünü paylaşmıştır<sup>64</sup>. 2017 yılında A. E. Bulut tarafından tamamlanmış olan *Pontos Bölgesi Basamaklı Tünelleri* başlıklı yüksek lisans tez çalışmasında da Ameria ile Emeri arasındaki isim benzerliği vurgulanarak, bunun Ameria köyünün Emeri'de olabileceği ihtimalini güçlendirdiği söylenmiştir<sup>65</sup>.

Bu çalışmanın ortaya çıkışı da aslında, Emeri adının Ameria'yı çağrıştırması ve bu konu hakkında yaptığımız yayın taramaları sırasında yukarıda bahsedilen *Erbaa* adlı kitapta Emeri ve Geyne köylerinde arkeolojik ve epigrafik bulguların olduğu bilgisinin verilmesiyle ilgilidir. Ancak bu veriler, yukarıda da belirtildiği gibi konunun uzmanı olmayan iki eğitimci tarafından değerlendirildiğinden bunlara ilişkin bilimsel bir çalışma yapmak için söz konusu köylere gidilmiştir.

### **Emeri Köyü'ndeki Arkeolojik ve Epigrafik Veriler**

Eski adı Emeri, yeni adı Bağpınar olan köy; bağlı bulunduğu Erbaa ilçesinin 17 km kuzeydoğusunda, Niksar ilçesinin ise kuş uçuşu 27 km kuzeybatısındadır. Antik Çağ'da Paryadres olarak adlandırılan Canik Dağlarının içerisinde yer alan Karınca Dağlarının Kelkit Çayı'na bakan güney eteklerindeki bu köy, ev sahipliği yaptığı bir kaya mezarı ve üzerinde Hellence bir yazıtın bulunduğu taş bir bloğun varlığıyla dikkat çekmektedir. Bunlardan öncelikle kaya mezarı üzerinde durulacak ve Ameria ile Emeri arasındaki isim benzerliği ele aldığımız konuya dair önerimizin

63 Şehri Temiz-Şükrü Peynirci, *Erbaa (Tarih, Coğrafya, Ekonomi, Kültür)*, Erbaa 1996, s. 40, 48, res. 2.

64 Emine Sökmen, *Surveying the Pontic Landscape Through the Fortresses of the Mithradatids*, Ortadoğu Teknik Üniversitesi Sosyal Bilimler Enstitüsü, Yayınlanmamış Doktora Tezi, Ankara 2016, s. 150.

65 Ahmet Emirhan Bulut, *Pontos Bölgesi Basamaklı Tünelleri*, Gazi Üniversitesi Sosyal Bilimler Enstitüsü, Yayınlanmamış Yüksek Lisans Tezi, Ankara 2017, s.16, dipnot 103.

dayanak noktalarından birini oluşturduğu için bu çalışmada artık köyün eski adı olan Emeri adlandırması kullanılacaktır.

### **Emeri Kaya Mezarı**

Emeri Kaya mezarı, köyün kuzeydoğusunda ve Karınca Dağları'nın eteklerindeki Emeri Kalesi olarak adlandırılan 482 m rakımlı bir kireçtaşı kaya kütesinin köye bakan yüzündedir. Kayanın yüzeyinde basamaklar olmadığı için ancak uygun yerlerine basılarak zorlukla da olsa ulaşılabilecek bir yükseklikte yer alan bu kaya mezarı, halk arasında Emeri Kaya Mezarı olarak bilinmektedir. Kaya mezarının bulunduğu kaya kütesinin önünde Kelkit Çayı'na kadar kesintisiz bir şekilde devam eden ve Erbaa Ovası'nın bu kesimindeki parçasını oluşturan verimli ve geniş bir ova uzanmaktadır. Emeri Kaya Mezarı, güneybatıya ve dolayısı ile önünde uzanan bu ovaya bakmaktadır.

Emeri'deki kaya mezarından ilk kez bahseden kişi Anderson'dur. Ancak Anderson söz konusu kaya mezarını mimari açıdan tanımlamadığı gibi tarihlendirmemiş, hatta nasıl adlandırıldığına bile değinmemiştir. Sadece, kaya mezarının içinde kayaya oyulmuş bir lahit olduğu bilgisini vermiştir<sup>66</sup>.

Emeri Kaya Mezarı, 1.80 m genişliğinde ve 1.73 m yüksekliğinde bir ön cephe açıklığına sahiptir (resim 1). Cephenin her iki köşesinde alçak kabartma şeklinde kayaya işlenmiş iki sütun bulunmaktadır. Bunlar silikleşmiş olduğu için belli belirsiz bir görünüm sergileyen sütun altlıkları üzerinde yükselmektedir. Dıştan içe doğru kademeli olarak hafif derinliği düşen dikey üç şeritli olarak tasarlanmış bu sütunlar, 0.29 m. genişliğinde, 0.30 m kalınlığında ve 1 m yüksekliğindedir. Sütunların üzerinde ise dışarıya doğru hafif çıkıntı yapar şekilde kayaya işlenmiş bezemesiz sütun başlıkları vardır. Bunların üzerine oturan bir kemerle, sütunlar birbirlerine bağlanmaktadır. Alttaki sütun gibi üç şeritli fakat ondan farklı olarak kademeli değil düz şekilde tasarlanmış ve bazı kısımlarda tahribattan dolayı silikleşmiş durumda olan kemerli bu kısım, üzerine oturduğu sütun başlıklarından itibaren hafif içeriye doğru kaydırılmış olarak devam etmektedir. Kemerin orta kısmında görülen tahribat ve bununla bağlantılı olarak mezar odasının tavanında da devam eden büyük ve derin çatlaklar dikkat çekicidir. Kemerin tahrip olmuş orta kısmından sağa doğru devam eden üç şeritli kemerli kısım da tahribattan dolayı silikleşmiş bir görünüm sergilemektedir.

66 John George Clark Anderson, *Studia Pontica I: A Journey of Exploration in Pontus*, Bruxelles 1903, s. 74.

İçinde odanın neredeyse tümünü kaplayacak şekilde oluşturulmuş bir *khamosorion*'un bulunduğu mezar odası, enine dikdörtgen formdadır (resim 2). Ön cephedeki kemerli düzenlemeyle uyumlu olarak tonozlu bir tavana sahip mezar odası, 2.33 m uzunluğunda, 1.44 m genişliğinde ve 2 m yüksekliğindedir. *Khamosorion* mezar ise 2.07 m uzunluğa, 0.58 m genişliğe ve 0.50 m derinliğe sahiptir. Bu kaya mezarı, sahip olduğu mimari özellikler (resim 3) açısından daha sonra ayrıntılı bir şekilde ele alacağımız gibi Amasya'daki Pontos Kral Kaya Mezarlarından Mezar E'ye ve bu gelenekle ilişkili mezarlara benzemektedir.

### Yazıtlı Blok Taş

Emeri köyündeki bu epigrafik veri köyün yeni adını taşıyan caminin; yani Bağpınar Köyü Camii'nin 65 m batısında yer alan Bahattin Arslan'ın evinin dış kapısının hemen kenarında atıl vaziyette bulunmaktadır<sup>67</sup>. Ön yüzünde üç satırlık Hellence bir yazıtı sahip kireçtaşı bu blok, 1.13 m uzunluğunda, 0.94 m eninde ve 0.37 m kalınlığındadır (resim 4). Bu yazıtın ilk iki satırı, 0.54 m uzunluğunda ve 0.15 m enindeki dikdörtgen bir çerçeve içerisinde, son satırı ise bu çerçevenin hemen altında bulunmaktadır. Yazıtlı çerçevenin ve alttaki kısmın hemen sol tarafı dışa doğru kademelidir. Yazıtın sonlandığı yerden itibaren tamamen kırılmış olan bu blok taşın kabaca işlenmiş üst yüzeyinin hemen hemen merkezinde bir kanalcığa sahip, yuvarlak formlu ve 0.40 m çapında muhtemelen sütun yuvası olabilecek sığ bir çukur vardır. Bu mimari blok taşın ön yüzündeki Hellence yazıt ve çevirisi:

Νεικόλαος Φαρνά-  
κου ἐκ τῶν ἰδίων  
ΛΘ. ἔτους.

“(Bunu) *Pharnakes*'in oğlu *Nikolaos* kendi parası ile (yaptırdı). ...yılında”.

### Teknetaş *Khamosorion*'ları

Yöre sakinlerinin Teknetaş olarak adlandırdığı mezarlar, Emeri Kalesi'nin yaklaşık 1 km güneydoğusunda ve Emeri ile yeni adı Yoldere olan Geyne köyü arasındaki sınırda bulunan Yaka Mevkii'ndedir<sup>68</sup>. Mezarlar, bu mevkideki alçak bir tepenin yamacında ve ova seviyesinden yaklaşık 7-8 m yükseklikteki etrafi

67 Komşusu, Bahattin Arslan'ın Hellence yazıtlı bu blok taşı uzun yıllar öncesinde, evinin 500 m güneyinde yer alan tarlasını sürdüğü sırada pulluğa takılması neticesinde bularak buraya getirdiğini söylemiştir.

68 Temiz-Peynirci, *age.*, s. 341.

kısmen ağaçlarla çevrili ve batıdan doğuya, güneyden kuzeye doğru meyilli kireçtaşı kayalık bir alanda yer almaktadır. Güneydoğu-kuzeybatı aksında ana kayaya oyulmuş *khamosorion* tipindeki bu mezarlar, iki tanedir. İki mezarın hemen yanında aynı tipte, fakat tamamlanmadan bırakılmış olduğu anlaşılan ve diğer iki mezara göre daha küçük boyutta olan bir mezar daha bulunmaktadır. Yan yana olan bu mezarlar, oyulmuş oldukları kayanın yapısıyla uyumlu olarak kademeli bir şekilde sıralanmış bir görünüm sergilemektedir (resim 5). *Khamosorion* mezarların en üstte ve diğerlerine göre daha batıda olanı Mezar 1, bu mezarın yanında ve biraz aşağısında yer alanı, Mezar 2 olarak adlandırılmıştır (resim 6). Bu iki mezara göre daha aşağıda ve küçük olanı ise tamamlanmamış mezar olarak tanımlanmıştır.

Mezar 1, 2.10 m uzunluğunda ve 0.70 m enindedir. Mezarın derinliği, kayanın yukarıda ifade edilen yapısıyla ilgili olarak güneydoğudan kuzeybatıya doğru azalmaktadır. Mezarın konumu göz önünde bulundurulduğunda cesedin mezara güneydoğuya başı gelecek şekilde yerleştirilmiş olduğu söylenebilir ki aynı durum Mezar 2 için de geçerlidir. Bu esas alınarak Mezar 1'in ölçüleri verilecek olursa derinlik başta ve ortada 0.60 m, ayakucunda ise 0.44 m'dir. Mezar 1'in batı tarafında ve 1.20 m uzağında, bahsedilen mezarlarla aynı ana kayaya oyulmuş iki basamak bulunmaktadır. İlk basamak, 0.32 m yüksekliğinde ve 0.93x0.85 m ölçülerindedir. 0.28 m daha üstte yer alan ikinci basamak 0.71 m eninde olup, güneye doğru uzanan kısmında tahribat olduğu için bu basamağın uzunluğunu tam olarak söyleyebilmek mümkün değildir.

Mezar 1 ile doğu tarafında yer alan Mezar 2 arasındaki mesafe değişiklik göstermektedir. Cesedin mezara yatırılış şekline göre söz konusu iki mezar arasındaki mesafe başta 0.68 m, ortada 0.75 m, uçta yani ayakucunda ise 0.87 m'dir. Mezar 2, 2.24 m uzunluğundadır. Eni, başta ve uç kısımda 0.72 m iken, ortada 0.76 m'dir. Derinliği başta 0.73 m, ortada 0.63 m, uç kısımda ise 0.50 m'dir. Mezar 2 ile tamamlanmamış mezar arasındaki mesafe 0.28 m'dir. Tamamlanmamış mezarın uzunluğu 1.53 m, eni 0.63 m, derinliği ise 0.20 m olarak ölçülmüştür. Söz konusu mezarların bulunduğu kayalık alan ve çevresinde mezarların kapak taşlarına ait hiçbir parçaya rastlanılmadığı gibi tarihlendirilmelerine katkı sağlayacak arkeolojik herhangi bir veriye de rastlanılmamıştır.

### **Geyne Köyü'ndeki Epigrafik Veri**

Geyne köyü, yukarıda sözü edilen Emeri köyünün 2 km güneydoğusundadır. Bu köydeki epigrafik veri, Hacı Mehmet Yıldırım'a ait evin bahçesinde atıl vaziyette



bulunan kısmen tahrip edilmiş bir mezar taşıdır. 1.16 m uzunluğunda, 0.73 m eninde ve 0.54 m kalınlığında olan bu mezar taşı üzerinde yedi satırdan oluşan Hellence bir yazıt yer almaktadır (Resim 7). Bu yazıtın ilk altı satırı *tabula ansata*'nın 0.58x0.54 m ölçülerindeki kareye yakın dikdörtgen çerçevesi içerisinde, son satırı ise *tabula ansata*'nın altındadır. Yazıtın beşinci ve altıncı satırlarının son harfleri bahsedilen çerçevenin dışına taşmıştır. Hellence mezar yazıtı ve çevirisi:

[?Μάξι]μος

[Σ]εουήρου

ἱερεὺς Μα-

4 ξίμη φιλάν-

δρω καὶ Διοδώ-

ρω φιλαδέλφω

Μνήμης ἕνεκε.

“Severus’un oğlu Rahip [?Max]imus (bu mezarı/mezarları) kocasına düşkün Maxima ile kardeşine düşkün Diodoros’un anıları için (yaptırdı)”.

### Değerlendirme ve Sonuç

Ameria'nın lokalizasyonuna dair yegâne bilgi kaynağı, Amaseia'lı ve dolayısıyla Pontoslu olan Strabon'un bu konuya ışık tutan açıklamalarıdır. Strabon, söz konusu kült merkezine Phanaröia'da bulunan yerleşmelerden bahsederken değinir. Bu kapsamda Pontoslu yazar önce Eupatoria ve Magnopolis'i, sonra Kabeira'yı ve bununla bağlantılı olarak da Kainon Khorion ile Ameria'yı anlatır. Dolayısı ile E. Olshausen'in de belirttiği gibi Ameria, bu coğrafi kapsamda aranmalıdır. Ayrıca Ameria tapınak devletine bağlı toprakların anlatılan ekonomik etkinliklere göre Kelkit Çayı Ovası'nda olduğu da tahmin edilebilir<sup>69</sup>. Bunların yanı sıra göz ardı edilmemesi gereken bir başka husus da bu bilgilerin ne zamana ait olduğudur. Strabon adları geçen yerleşmelerden söz ederken bu dönemde kraliçe Pythodoris'in başkenti Kabeira'dan bölgeyi yönetmekte olduğunu da belirtir. Dolayısı ile Ameria'nın lokalizasyonu hakkında getirilecek öneride bu bilgiyi de dikkate almak gerekir. Bu yüzden Ameria, günümüz Niksarı olan Kabeira ile bağlantılı olarak düşünülürken aynı zamanda bu yerleşmenin Antik Çağ'daki durumu da göz önünde bulundurularak günümüz sınırları değil Antik Çağ'daki sınırları esas alınarak bir değerlendirme yapılmalıdır. Örneğin Strabon'un Kabeira'yla bağlantılı olarak anlattığı Kainon Khoiron Kalesi günümüzde Erbaa'ya bağlı Akgün köyünde yer alır. Söz konusu kale Erbaa'nın kuş uçuşu yaklaşık 27 km kuzeydoğusunda, Niksar'ın ise yaklaşık 23 km kuzeybatısında bulunur. Ancak Antik Çağ'da, Strabon'dan öğrenildiğine göre hem Kainon Khorion hem de Ameria, Kabeira'nın sınırları içerisinde yer alıyordu. Muhtemelen bu durum çok dikkate alınmadığı için Ameria'yı keşfetmeye yönelik yapılan araştırmaların Niksar ve yakın çevresiyle sınırlı kalınarak gerçekleştirildiği görülmektedir. Bu araştırmaların ilki 1900'lü yıllarında başında F. ve E. Cumont kardeşler, diğeri ise 1970'li yılların ikinci yarısından itibaren E. Olshausen ve J. Biller tarafından yapılmıştır.

F. ve E. Cumont kardeşler, Ameria'yı Niksar'ın 13 km kuzeydoğusunda bulunan ve ziyaretleri sırasında adı Argosti olan 1200 m rakımlı Ardıçlı köyüne lokalize etmişlerdir. Bu önerilerini, burada köylüler tarafından kutsal olarak kabul edilen bir tepeden küçük bir bronz boğa başının ele geçmiş olmasına ve bu tepede eski yapı kalıntılarının bulunmasına dayandırmışlardır. Bunlardan boğa başı buluntusunun bu önerilerinin muhtemelen temel dayanak noktasını oluşturduğu söylenebilir. Çünkü boğa, tanrı Men'in kutsal hayvanı olarak bilinmektedir. Dolayısı ile öneri, özellikle bu bağlantı üzerinden kurgulanmış gibi gözükmektedir. Nitekim söz

69 Olshausen, agm., s. 194.

konusu arkeolojik bulgunun dışında bu öneriyi destekleyecek herhangi bir kanıt güçlü bir şekilde dillendirilmemiştir. Örneğin bahsedilen eski yapı kalıntılarının ne zamana tarihlendiğine dair bir açıklama yapılmadığı gibi bu köyün arazi ve coğrafi yapısının Strabon'un Ameria'yla ilgili olarak betimlemiş olduğu manzarayla benzerlik gösterdiğine dair de tatmin edici bir değerlendirmede bulunulmamıştır. Son olarak ifade edilen husus üzerinden bu öneriyi eleştiren E. Olshausen ve J. Biller ise, Ameria'yı Niksar'ın 7 km güneyinde bulunan Hüseyingazi köyüne lokalize etmiştir.

E. Olshausen ve J. Biller, Kelkit Çayı Ovası olarak adlandırdıkları Niksar Ovası'nda yer alan Hüseyingazi köyündeki tapınak cepheli bir kaya mezarıyla dikkat çeken bir tepeyi<sup>70</sup> Ameria'nın bulunduğu yer olarak önermişlerdir. Söz konusu araştırmacılar tarafından bu tepenin Eski Çağ'a ait mimari kalıntılara da ev sahipliği yaptığı belirtilmiştir. Ancak bunlarla ilgili kapsamlı bir tanımlama ve tarihlendirme yapılmadan söz konusu veriler Ameria'ya ilişkin arkeolojik kanıtlar olarak gösterilmiştir. Bu öneride söz konusu tepenin aşağısında tarımsal etkinliklerin gerçekleştirilebileceği büyük bir ovanın bulunduğu dikkat çekilerek buranın Strabon'un Ameria ile ilgili olarak tanımladığı bir tapınak devletini ayakta tutabilecek bir coğrafi manzarayla örtüştüğü özellikle vurgulanmıştır. Gerçekten de önerilerinin en güçlü dayanağının bu olduğu söylenebilir. Ancak önerilerini desteklemek için göstermiş oldukları arkeolojik kanıtların yeterli ve ikna edici olduğunu söyleyebilmek pek mümkün değildir.

Ameria-Emeri eşleştirmemize ilişkin önerimizle ilgili olarak öncelikle şunu belirtmek istiyoruz. Her ne kadar buna dair yakın zamanda sadece fonetik benzerliği ya da aynı arkeolojik ve epigrafik kanıtları dayanak noktası alan açıklamalar olmakla birlikte bu açıklamalardan ilkinde kanıtların sunulmadığı ikincisinde ise kanıtların eksik ele alındığı ve bilimsel açıdan da doğru değerlendirilemediği için ortaya hatalı ve eksik sonuçların konulduğu tespit edilmiştir. Kanıtlara da dayandırılmaya çalışılan ikincisinde örneğin, ele alınan epigrafik verilerden Emeri köyünde yer alan yazıtlı blok taşın çevirisinin eksik yapıldığı, Geyne köyündeki mezar yazıtının çevirisinin ise hiç yapılmadığı görülmektedir. Dolayısı ile önerimiz sadece fonetik benzerliği esas almadığı gibi söz konusu kanıtların eksiksiz bir şekilde ele alınarak değerlendirilmesiyle elde edilen sonuçlar itibarıyla de bu konuyla ilgili olarak yapılan açıklamalardan oldukça farklıdır.

70 Burasının köyün kuzeyinde bulunan Hüseyingazi (diğer adı Tekke) Tepesi olduğu anlaşılmaktadır.

Ameria'nın Emeri köyüne lokalize edilebileceğine dair önerimiz 3 sacayağı üzerine oturmaktadır. Bunlardan ilki Ameria ile Emeri arasındaki dikkat çekici fonetik benzerlik, ikincisi Emeri'nin Strabon'un Ameria'yı konumlandığı ve tanımladığı coğrafyaya benzer bir manzara sergilemesi, üçüncüsü ise bu manzarada öneriyi destekleyecek nitelikte arkeolojik ve epigrafik kanıtların olmasıdır (resim 8). Bu bağlamda önerimizin temel tapınak yerleşim politikası bakımından Pontos'taki diğer tapınak devletler olan Komana Pontika ve Zela'da görülen yerleşim düzeniyle uyuştuğunu başlangıçta söyleyebiliriz.

Ameria ile eşleştirilebileceğini önerdiğimiz 400 m rakımlı Emeri köyü bağlı bulunduğu Erbaa'nın kuş uçuşu 10 km, karayolu takip edilecek olursa 17 km kuzeydoğusunda bulunur. Köy, Kabeira ile eşleştirilen Niksar'ın ise kuş uçuşu 27 km, karayolu üzerinden gidildiğinde de 33 km kuzeybatısında yer alır. Strabon'un Ameria'dan bahsetmeden önce Kabeira'yla bağlantılı olarak değindiği Kainon Khorion Kalesi, Emeri'nin 18 km kuzeydoğusundadır. Daha önce de belirtildiği gibi Emeri köyü, Antik Çağ'da Paryadres olarak adlandırılan Canik Dağlarının içerisinde yer alan Karınca Dağlarının Kelkit Çayı'na bakan güney eteklerinde kurulmuştur. Dolayısı ile kuzeyi tamamen dağlık ve kayalık olan bu köyün güneyinde doğu-batı doğrultusunda uzanan muazzam genişliğe sahip bir ova yer almaktadır. Ayrıca bu ova güneyde Kelkit Çayı'na kadar kesintisiz bir şekilde devam etmekte olup, bu kısımdaki uzunluğu 4 km'dir. E. Olshausen ve J. Biller'in yaptığı gibi bu çayla ilişkilendirilerek Kelkit Çayı Ovası olarak tanımlanabilecek bu ova, aslında Erbaa Ovası'nın bu kesimindeki parçasını oluşturmaktadır. Yeni adı olan Bağpınar isminden de anlaşılacağı üzere köy, üzüm bağlarıyla meşhurdur. Ekonomisi tarım ve hayvancılığa dayalı olan köyde, buğday ve tütün yetiştiriciliği de yapılmaktadır.

Emeri köyünün kuzeydoğusunda ve Karınca Dağları'nın eteklerinde yer alan Emeri Kaya Mezarı, Emeri Kalesi olarak adlandırılan 482 m rakımlı bir kireçtaşı kaya kütesinin köye bakan yüzüne açılmıştır. Bu yüzden yukarıda bahsedilen ovaya bakar şekilde tasarlanmış olduğu görülmektedir. Söz konusu kaya mezarı, sahip olduğu mimari özellikler bakımından Amaseia'daki Pontos Kral Kaya Mezarlarının kronolojik açıdan sonuncusu ve tamamlanmamış olmakla beraber I. Pharnakes için yaptırılmış olduğu kabul edilen, aynı zamanda Hellen değil yerel bir mezar mimarisini yansıtan Mezar E<sup>71</sup> ile karşılaştırılabilir. Bu bağlamda, Pontos Kral Kaya Mezarlarının kuş uçuşu yaklaşık 70 km doğusunda yer alan Emeri

71 Robert Fleischer, *Die Felsgräber der Könige von Pontos in Amasya*, İstanbul Forschungen, Tübingen: Wasmuth 2017, s. 70-88.

Kaya Mezarı'nın, dış cephe mimarisi açısından tipolojik olarak Mezar E'nin küçültülmüş ve basitleştirilmiş bir benzeri olduğu söylenebilir. Çünkü Mezar E ile birlikte gerçek anlamda başlayan kemerli bir cephe<sup>72</sup> düzenlemesi bu mezarda karşımıza çıkmaktadır. Kemer düzenlemesinin mimari ayrıntıları bakımından da söz konusu iki mezar arasında bir benzerlik vardır. Bu bakımdan Mezar E'de iki şeritli ve hafif içeriye doğru kaydırılmış bir kemer düzenlemesi görülürken, Emeri Kaya Mezarı'nda üç şeritli ve aynı şekilde tasarlanmış bir kemer düzenlemesi görülür. Ancak Emeri Kaya Mezarı'nda Mezar E'de olduğu gibi oyulduğu kaya bloğundan bağımsız bir görünüm sergilemesi adına, tamamlanmamış olsa da mezarı çepeçevre saran bir koridor oluşturma tasarımı yoktur. Bunun yerine bu kaya mezarında, kaya bloğuna basit bir şekilde işlenmiş olduğu için bu blokla bütünlüklü bir görünüm sergileyen ve daha az işçiliği yansıtan bir mimari anlayış söz konusudur. Her ne şekilde olursa olsun Emeri'deki bu kaya mezar örneğinin Pontos kralı yerel kaya mezar geleneği içerisinde yer aldığı kesin olarak söylenebilir.

R. Fleischer tarafından Mezar E'yi taklit etmiş olduğu belirtilen Amasya'daki Aynalı Mağara olarak bilinen Tes'in Mezarı<sup>73</sup>, Emeri Kaya Mezarı'nın bir diğer benzeri olarak karşımıza çıkmaktadır. Bu mezar daha sonra bahsedeceğimiz Hikesios'un Mezarı ile birlikte Pontos kralı yerel kaya mezar geleneğinin büyük boyutlu örneklerindedir. Giriş açıklığının üzerinde yer alan Hellence bir yazıt sayesinde yüksek statüye sahip bir rahip olduğu anlaşılan Tes'e ait bu mezar Yeşilirmak (Iris) Vadisi'nin kuzey ucunda, Amasya'nın yaklaşık 3 km kuzeydoğusunda ve Ziyaret beldesi yolu üzerindeki bir kayanın güneydoğuya bakan yüzünde yer almaktadır. Rahip Tes'in Mezarı sütunlar üzerinde yükselen kemerli bir cephe düzenlemesine, tonozlu bir mezar odasına ve bu odada da kayaya oyulmuş sabit lahit biçiminde bir ölü yatağına sahiptir. Bu bağlamda Emeri Kaya Mezarı söz konusu kaya mezarıyla hem dış cephe tasarımı hem de mezar odasının sergilemiş olduğu mimari özellikler bakımından benzerlik göstermektedir. Ancak Emeri'deki biraz daha farklı bir örneği olarak, Mezar E'de olduğu gibi Rahip Tes'in Mezarı'nın da basitleştirilmiş, küçültülmüş ve koridorsuz bir modelini oluşturmaktadır. Yine de yukarıda belirtildiği gibi Mezar E'yle bağlantılı yerel bir mimariyi yansıtmaması nedeniyle, R. Fleischer'in Mezar E ile karşılaştırdığı Rahip Tes'in Mezarı'nı tanımlamak ve tarihlemek için kullandığı ifadelerin Emeri Kaya Mezarı için

72 Aslında Mezar E'den önce Mezar C'de kemerli bir cephe ortaya çıkar, ancak bunun girişinin tamamı öncellerinde olduğu gibi yataydır (Fleischer, *age.*, s. 54).

73 Fleischer, *age.*, s. 89-100.

de geçerli olduğu söylenebilir: “Tipolojik olarak kraliyet mezarlarının yalnızca I. Pharnakes’in bitmemiş mezarı ile ulaştığı aşamayı temsil eder ve bu nedenle en erken MÖ 2. yüzyılın seksenlerine tarihlenir”<sup>74</sup>.

R. Fleischer’in Mezar E’yi model alan ya da taklit eden mezarlar arasında gösterdiği diğer mezarlardan ikisi Amasya’da, birisi ise Çorum’da bulunmaktadır. Amasya’dakiler, Tabakhane Caddesi’ndeki Mezar ile Rahip Tes’in Mezarı’nın çapraz olarak üzerinde yer alan Küçük Mağara olarak adlandırılan mezardır<sup>75</sup>. Bunlar bu geleneğin küçük boyutlu örnekleridir. Çorum’daki ise Laçın ilçesi yakınlarındaki Hikesios’a ait mezardır ve bu mezar, aynı geleneğin en anıtsal örneğini oluşturur<sup>76</sup>. Söz konusu mezarların sahip olduğu mimari özelliklere bakıldığında bunlardan ilkinin, yukarıda karşılaştırılan iki mezara göre Emeri Kaya Mezarı’nın daha yakın bir benzeri olduğu söylenebilir. Çünkü Amasya’da Beyazıtpaşa Mahallesi’nde, batıya bakan kayalık bir sırtın batı ucunda ve adını aldığı Tabakhane Caddesi’nin kuzey ucuna yakın bir konumda yer alan yaklaşık 3.33 m yüksekliğe sahip bu mezar, Mezar E tipindeki bir kaya mezarının küçültülmüş bir örneğini oluşturmaktadır. Söz konusu mezarda dış cepheye ait sütun ve kemer gibi mimari unsurların tipin daha büyük örneklerinden alındığı, ancak bunların sadece 0.17 m çıkıntı yapar şekilde tasarlandığı vurgulanmıştır. Ayrıca mezar odasının tonozlu bir tavana ve dikdörtgen bir plana sahip olduğu bildirilmiştir<sup>77</sup>. Bu mezarın daha küçük bir örneği olarak 1.73 m yüksekliğindeki Emeri Kaya Mezarı, bahsedilen mimari özelliklere benzer bir görünüm sergiler. Ancak iki mezar arasında bazı farklılıklar da vardır. Tabakhane Caddesi’ndeki Mezar’da karşımıza çıkan, cephenin merkezine yerleştirilmiş büyük bir dikdörtgen kapı açıklığına, sığ olsa da mezarı çevreleyen bir koridor izlenimi veren bir görünüme ve mezar odasının arka duvarında gömü için tasarlanmış *arkosol* benzeri bir niş detayına<sup>78</sup> Emeri Kaya Mezarı’nda rastlanmaz. Emeri Kaya Mezarı’nda *khamosorion* biçiminde bir ölü yatağı bulunmakta olup, mezar odası ancak bunun sığabileceği büyüklüktedir. Buna karşılık Emeri Kaya Mezarı’nda görülen sütun başlığı benzeri bir çıkıntı detayı ise Tabakhane Caddesi’ndeki Mezar’da görülmez.

74 Fleischer, *age.*, s. 98-99.

75 Fleischer, *age.*, s. 100-101.

76 Fleischer, *age.*, s. 102-106.

77 Fleischer, *age.*, s. 100-101.

78 Fleischer, *age.*, s. 100-101.

Mezar E'yi model alan Hikesios'un anıtsal kaya mezarı<sup>79</sup>, Amasya'daki Pontos Kral Kaya Mezarlarının kuş uçuşu yaklaşık 78 km batısında, Çorum iline bağlı Laçın ilçesinin 3 km güneydoğusunda ve Kırkdilim Mevkii'nde yer alır. Çorum-Osmancık Karayolu'nun ise 27'nci kilometresinde bulunur. Cephesindeki Hellence yazıt sayesinde Hikesios adına yaptırılmış olduğu anlaşılan bu mezar, yöre sakinleri tarafından Kapılıkaya Mezarı olarak adlandırılmaktadır. Söz konusu mezar, Pontos krali yerel kaya mezar geleneğinin anıtsal bir örneğini oluşturmaktadır. Pontos Kral Kaya Mezarlarının kuş uçuşu yaklaşık 70 km doğusunda yer alan Emeri Kaya Mezarı ise bu geleneğin en azından şimdilik en küçük modelini temsil etmektedir. Bu yüzden yukarıda belirtilen büyük boyutlu kaya mezar örneklerinde olduğu gibi uzaktan bakıldığında bile görülecek kadar anıtsal ve etkileyici değildir.

Yukarıda anlatılanları kısaca toparlayacak olursak Pontos krali yerel kaya mezar mimarisi I. Pharnakes adına yaptırılan, fakat tam olarak bitirilmemiş olduğu belirtilen Mezar E ile birlikte ortaya çıkar. R. Fleischer tarafından bu prototipi model aldığı bildirilen ikisi büyük, ikisi de küçük boyutlu olmak üzere toplam dört kaya mezarı vardır. Büyük boyutlu olanlar Hikesios ile Rahip Tes'e ait mezarlar, küçük boyutlu örnekler ise Tabakhane Caddesi'ndeki Mezar ile Küçük Mağara olarak adlandırılan mezardır. Bunlardan Hikesios'un Mezarı Çorum'da, diğerleri ise Amasya'dadır. R. Fleischer söz konusu mezarlarla Mezar E arasındaki benzerliklerin çok güçlü olduğunu vurgulamış ve bu yüzden aynı gelenekle ilişkili olduklarını söyleyerek mezarların MÖ 183'te başkentin Amaseia'dan Sinope'ye taşınması nedeniyle Mezar E'nin tamamlanmadan bırakılmasından kısa bir süre sonra yapılmış olduğunu önermiştir<sup>80</sup>. Bu çalışma, söz konusu gelenekle ilişkili yeni bir örneğin Pontos Bölgesi'nde olduğunu ortaya çıkarmıştır. Belirtilen örnek Ameria-Emeri eşleştirmemizin dayanak noktalarından birini de oluşturan Emeri Kaya Mezarı'dır. Emeri Kaya Mezarı, Pontos krali yerel kaya mezar mimarisini model alan kaya mezarları içerisinde en küçük boyutlu olanıdır. Boyutu küçük olmakla birlikte hem bu geleneğe ışık tutması hem de bahsedilen eşleştirmeye sağladığı katkı açısından önemi büyüktür. Ancak bu mezarla ilgili olarak yanıtı aranması gereken bir soru karşımıza çıkmaktadır: Emeri Kaya Mezarı kim için yaptırılmıştı?

R. Fleischer da tanıtmış olduğu mezarlar bağlamında yukarıda belirtilen sorunun yanıtına yönelik değerlendirmelerde bulunmuştur. R. Fleischer öncelikle bunları genel bir tanımlama içerisinde sokarak "kraliyet mezar biçimini benimseyenler"

79 Fleischer, *age.*, s. 102-106.

80 Fleischer, *age.*, s. 137.

olarak adlandırmış, sonrasında ise mezar yazıtlarını göz önünde bulundurarak bu konuyla ilgili birtakım çıkarımlar yapmıştır. Böylelikle yazıtlarda Tes'in "Archie-reus", aynı mezarın sonraki kullanıcısı olan Egateos'un "Menandros'un oğlu" olarak nitelendirildiği, Hikesios'un ise sadece bu adla anıldığı belirtilmiştir. Bunlardan Tes'in sahip olduğu ünvanın yüksek statülü bir rahibe işaret etmesinden hareketle, Egateos'un yanı sıra Hikesios'un da Tes gibi dini bir kişilik olabileceği ihtimali üzerinde durulmuştur<sup>81</sup>. Ayrıca bu veriler ışığında, böyle kişilerin mezarları varken Pontos'taki Komana, Zela ve Ameria tapınak devletlerinin önemli mevki-lere sahip başrahiplerinin herhangi bir kaya mezarı bırakmamasının şaşırtıcı oldu-ğuna işaret edilmiştir<sup>82</sup>. Ameria tapınak devletiyle ilişkilendirdiğimiz Emeri'deki kaya mezarının işte bu şaşırtıcı duruma ışık tutabileceğini, dolayısı ile söz konusu mezarın Ameria tapınak devletinin başrahibine ait olabileceğini düşünmekteyiz. Ancak mezarda herhangi bir yazıtta rastlanmaması, mezarın sahibinin kim oldu-ğunu karanlıkta bırakmaktadır. Aslında daha önce de bahsedildiği gibi, Pontos Krallığı döneminde kral tarafından atanan tapınak devletlerinin başrahiplerinin kralın yakın çevresinden ya bizzat kraliyet ailesinden ya da kralın arkadaşlarından birisi olabileceği<sup>83</sup> göz önünde bulundurulduğunda Emeri'deki Hellence yazıtta adı geçen Pharnakes'in oğlu Nikolaos'un ilk bakışta böyle birisi olma ihtimali akla gelmektedir. Bu bağlamda yazıtın ne zamana tarihlendiğinin belirlenmesi konuya ışık tutacaktır.

Emeri köyündeki yazıtın son satırında verilen tarihin ilk iki rakamı 39 olarak rahatlıkla okunabilecek şekildedir. Tarihi netleştirecek olan son rakam ise maalesef çok fazla tahrip olduğu için okunamamıştır. Bu yüzden yazıtı tam olarak tarihlen-direbilmek mümkün değildir. Bununla birlikte yazıttaki harflerin yapısı yazıtın MS 2.-3. yüzyıllara tarihlenebileceğine işaret etmektedir. Emeri'nin Ameria olduğu varsayımını ve yazıtın da buraya ait olduğunu (toprağın sürülmesi esnasında Em-e-ri'deki bir tarladan ortaya çıkartılmış olması bu ihtimali güçlendirmektedir) kabul edecek olursak ve yazıttaki harflerin yapısını da göz önünde bulundurursak bu ya-zıtta, Ameria'yı da kapsayan bir bölgede Roma İmparatorluk Dönemi'ne tarihlen-en bir *era*'nın kullanılmış olabileceğini söyleyebiliriz. Zira Ameria'nın, bu dönem-deki adı Neokaisareia olan kentle tarihî ilişkisi dikkate alındığında bu kentte geçerli olan *era* Ameria'da da geçerli olmalıdır. Pontus Polemoniacus olarak adlandırılan

81 Fleischer, *age.*, s. 106.

82 Fleischer, *age.*, s. 138.

83 Bk. dipnot 8.



bölgede yer alan Neokaisareia'nın MS 64 yılında Roma İmparatorluğu tarafından Galatia Eyaleti'ne ilhak edilmesiyle<sup>84</sup> bu tarihi, başlangıç olarak alan *era*'nın Neokaisareia'da kullanılmaya başladığı bilinmektedir<sup>85</sup>. Dolayısı ile yazıttaki tarihte, bu kentte geçerli olan Pontus Polemoniacus *era*'sının kullanıldığı varsayılırsa yazıtta okunabilen 39 rakamı esas alındığında yazıt MS 2. yüzyıla, okunamayan tarih göz önünde bulundurulduğunda ise bu yüzyılın da sonrasına tarihlenebilir. Zaten yazıttaki harflerin yapısının da MS 2.-3. yüzyıllara işaret etmesi bunu teyit eder niteliktedir. Ortaya çıkan bu netice yazıtta adı geçen Pharnakes'in oğlu Nikolaos ile Emeri'deki Hellenistik Dönem'e tarihlendirdiğimiz kaya mezarını ilişkilendirebilmenin kronolojik olarak mümkün olmadığını göstermiştir.

Emeri'deki yazıtta geçen şahıs adlarının Pontos Bölgesi'ndeki yayılımına bakıldığında, Nikolaos adına bölgede rastlanmadığı, Pharnakes isminin Amaseia'da MÖ 190-170 yıllarına<sup>86</sup>, Amisos'da (Samsun) MÖ 2.-1. yüzyıllara<sup>87</sup> tarihlenen yazıtlarda karşımıza çıktığı görülmektedir. Yukarıda değindiğimiz gibi Emeri'de ise Pharnakes ismi MS 2.-3. yüzyıllara tarihlenebileceğini önerdiğimiz bir yazıtta ortaya çıkmıştır. Bu yazıtı içerik, mekân ve kronolojik bağlamı içerisinde değerlendirdiğimizde, yazıtta adı geçen Pharnakes'in I. Pharnakes olmadığı ortaya çıkmakla birlikte Ameria ile eşleştirilebilecek coğrafi bir mekânda Men kültürünün kurucusu olan I. Pharnakes'le aynı adı taşıyan bir isme rastlanmış olmasının oldukça dikkat çekici olduğunu ve Pharnakes adının söz konusu kült açısından özel bir anlam taşımış olabileceğini söyleyebiliriz. Yerelden bir kişi olarak Nikolaos'un kendisini Pharnakes'in oğlu olarak tanımlamasının dışında yazıtta kimliğine ışık tutacak başka herhangi bir bilgi vermediği için Nikolaos'un toplumsal konumunu ve söz konusu kültle olan ilişkisini kesin olarak ortaya koyabilmek mümkün değildir. Ancak yazıtın bulunduğu yerin Ameria, dolayısı ile de bir tapınak devleti olduğu varsayımı esas alındığında bununla ilgili birtakım tahminler yürütülebilir. Tapınak devleti teriminin daha önce de belirtildiği gibi, dini toplulukların normalde kalıtsal bir rahipliğin neredeyse mutlak yönetimi altında olduğu ve kült organi-

84 Mehmet Ali Kaya, "Anadolu'da Roma Eyaletleri: Sınırlar ve Roma Yönetimi", *Tarih Araştırmaları Dergisi*, C 24/S. 38, 2005, s. 20.

85 Wolfgang Leschhorn, *Antike Ären. Zeitrechnung, Politik und Geschichte im Schwarzmeerraum und in Kleinasien Nördlich des Tauros*, Historia Einzelschriften 81, Stuttgart 1993, s. 471-474.

86 John George Clark Anderson-Franz Cumont-Henri Gregoire, *Studia Pontica III: Recueil des Inscriptions Grecques et Latines du Pont et de l'Arménie*, Bruxelles 1910, s. 114, no. 94.

87 SEG 42, s. 339, no. 1132.

zasyonundan bağımsız hiçbir sivil kurumun bulunmadığı yerleri tanımlamak için kullanıldığı düşünüldüğünde böyle bir yerde sadece bir başrahip ve onunla birlikte burayı yöneten sınırlı sayıda rahipler topluluğu ile bunların emri altında tapınağın arazisinde çalışan çok sayıda tapınak hizmetkarının yaşadığı akla gelir. Bu da kùlten bağımsız bir kişinin burada olmayacağına işaret eder. Bu veriyle beraber yine yukarıda belirtildiği gibi mezar yazıtlarında, Tes'in rahip olarak nitelendirilmesine karşılık bu mezarın sonraki kullanıcısı olan Egeatheos'un "Menandros'un oğlu" olarak tanımlandığını ve ikisi arasında böylelikle bir bağlantı kurularak ikincisinin de ilki gibi bir rahip olabileceğine dair bir değerlendirme yapıldığını hatırlayacak olursak Nikolaos'un Men kùltüyle bir şekilde irtibatlı olabileceği önerilebilir.

Nikolaos'un kendi parası ile yaptırdığını söylediği şeyin ne olduğunu da tam olarak tespit etmek oldukça zordur. Yine mevcut veriler ışığında buna dair birtakım çıkarımlarda bulunabiliriz. Yazıtın arşitrav parçası olarak nitelendirilebilecek mimari bir elemanın ön yüzünde bulunması bunun bir tapınağa ait olma ihtimalini düşündürse de yazıtın ve üst yüzeyinin merkezinde yer alan sütun yuvasının bu mimari blok taşta sonradan eklenmiş ve böylelikle yazıtlı blok taşın en az iki kullanım evresi geçirmiş olabileceğinin anlaşılması söz konusu ihtimale ihtiyatla yaklaşılması gerektiğini ortaya koymuştur. Bu yüzden yaptırılan şeyin en azından Men kùltüyle ilgili bir işleve hizmet ettiği söylenebilir.

Ameria-Emeri eşleştirmesine katkı sağlayabilecek diğer arkeolojik ve epigrafik veriler, Emeri Kaya Mezarı'nın yaklaşık 1 km güneydoğusunda ve Emeri ile bu köyün doğusundaki komşusu olan Geyne köyü arasındaki sınırda yer alan ve Teknetaş olarak adlandırılan *khamosorion* tipinde iki adet mezar ile Geyne köyündeki bir mezar yazıtıdır.

Kaya mezarlarının en basit türü olarak tanımlanan *khamosorion*'ların, Anadolu'nun birçok bölgesinde Klasik Çağ'dan Bizans Dönemi'ne kadar uzanan oldukça uzun bir tarihi süreçte kullanılmış olduğunu kanıtlayan örneklerin bulunduğu belirtilerek, bu mezar tipinde kontekt veya yazıt olmadan tarihlendirme yapmanın mümkün olmadığı vurgulanmıştır<sup>88</sup>. Teknetaş *khamosorion*larının çevresinde bu mezarların ne zamana tarihlendiğine ışık tutacak herhangi bir bulguya rastlanılmamakla birlikte buranın yaklaşık 1 km doğusunda yer alan Geyne köyündeki Hellenca yazıtlı bir mezar taşı bu mezarlarla ilgili olabilir. Bahsedilen mezar taşının nereden

88 Rifat Eser Kortanoğlu, *Hellenistik ve Roma Dönemlerinde Dağlık Phrygia Bölgesi Kaya Mezarları*, Anadolu Üniversitesi Yayınları, Eskişehir 2008, s. 41.

getirildiği bazı köy sakinlerinden soruşturulmuş olmakla birlikte bu konu hakkında köyde bilgi sahibi olan birisine rastlanılmamıştır. Bununla birlikte daha önce de bahsedildiği gibi *Erbaa* adlı kitabın yazarları eserlerinde, herhangi bir kaynağa dayandırmadan bu mezar taşının Teknetaş yakınlarında bulunarak Geyne köyüne götürüldüğünü yazmıştır. Bu durumda, mezar yazıtında geçen bilgilerle Teknetaş *khamosorion*larının bir şekilde örtüşmesi gerekir. Yazıtta “Severus’un oğlu Rahip [?Max]imus (bu mezarı/mezarları) kocasına düşkün Maxima ile kardeşine düşkün Diodoros’un anıları için (yaptırdı)” şeklinde bir bilgi verilmektedir. Yazıtın anlaşıldığına göre Maximus, hem karısı hem de kardeşi için mezar yaptırmıştır. Teknetaş’ta *khamosorion* tipinde iki mezarın bulunmasının yazıtta verilen bu bilgiyle uyduğu ve bu yüzden söz konusu mezar yazıtının Teknetaş’tan Geyne köyüne götürülmüş olmasının oldukça güçlü bir ihtimal olduğu söylenebilir. Mezar yazıtında bir tarih verilmemekle birlikte yazıtta harflerin yapısı, yazıtın MS 2. yüzyılın ikinci yarısına tarihlenebileceğini göstermektedir. Bu yazıtla ilişkilendirilebileceğini teklif ettiğimiz Teknetaş *khamosorion*ları için de aynı zaman diliminin önerilmesi mümkündür.

Teknetaş *khamosorion*’larının ve bunlarla ilişkili olabileceğini düşündüğümüz mezar yazıtının Emeri’nin hemen yakınında bulunuyor olmasını tesadüfle açıklamak pek mümkün gibi gözükmediğinden bu arkeolojik ve epigrafik verilere ev sahipliği yapan toprakların, Ameria-Emeri eşleştirmesi esas alındığında Emeri merkezli Ameria tapınak devletinin sınırları içerisinde yer aldığı söylenebilir. Zaten mezar yazıtında Maximus’un kendisini rahip olarak tanımlaması da bu ihtimali güçlendirmektedir. Bu yazıtın MS 2. yüzyılın ikinci yarısına tarihlenebileceği anlaşıldığından Maximus’un belirtilen bu zaman diliminde Ameria tapınak devletinde görev yapan bir rahip olması olasıdır.

Maximus şahıs adına Pontos Bölgesi’nde olmasa bile bu bölgenin batı komşusu olan Paphlagonia’daki antik kentlerden Sinope’de MS 1.-2. yüzyıllara tarihlenen bir yazıtta rastlanılmaktadır<sup>89</sup>. Geyne köyündeki yazıt bu ismin Pontos Bölgesi’nde MS 2. yüzyılın ikinci yarısında bir rahibin adı olarak kullanıldığını göstermiştir.

Netice olarak çok güçlü bir şekilde Ameria adını çağrıştıran Emeri adındaki köyde Hellenistik Dönem’e tarihlendirilebileceğini önerdiğimiz, Pontos kralı yerel kaya mezar mimarisini model alan bir kaya mezarı ile üzerinde Pharnakes ve oğlu Nikolaos’un adlarının geçtiği Hellenic yazıtı sahip mimari bir elemanın

89 CIG 3, s. 120, no. 4165; David M. Robinson, “Greek and Latin Inscriptions from Sinope and Environs”, *American Journal of Archaeology*, Vol. 9/No. 3, 1905, s. 315, no. 44.

bulunmasının tarihsel açıdan bir anlamı olmalıdır. Bu anlam burada bir zamanlar Ameria tapınak devletinin var olduğu şeklinde yorumlanabilir. Ayrıca Teknetaş *khamosorion*larını ve bununla ilişkilendirilebileceğini düşündüğümüz Rahip Maximus adının geçtiği Geyne köyündeki mezar yazıtını da bu olasılığı güçlendiren diğer kanıtlar olarak gösterebiliriz. Bu arada söz konusu arkeolojik ve epigrafik verilerin şimdiye kadar Ameria'nın lokalizasyonu hakkında bilimsel temel üzerine oturtulmaya çalışılarak öne sürülen görüşlerin dayandırıldığı bulgulara göre daha güçlü kanıtlar olduğunu da vurgulamak gerekir. Dolayısı ile Strabon'un Ameria hakkında anlattıklarını ve bu çalışmanın konusunu oluşturan bütün verileri göz önünde bulundurarak Ameria'nın Emeri'ye lokalize edilebileceğini önermekteyiz (resim 9). Böylelikle Kelkit Çayı'nın hayat verdiği bu geniş ve verimli topraklarda bir zamanlar söz konusu toprakların kutsal sahibi ve efendisi olan Ay Tanrısı Men'e ait Men-Pharnakou tapınağının, bir kaya mezarına da ev sahipliği yapan Emeri Kalesi olarak adlandırılan kaya bloğu üzerinde bulunduğu ve bu tapınakta en azından Severus oğlu Rahip Maximus'un Roma İmparatorluk Dönemi'nde rahip olarak görev yaptığı söylenebilir.

Men kültüne ev sahipliği yapan Ameria'nın tarihi süreçteki seyrine bakıldığında, bu tapınak devletinin Hellenistik Dönem'den en azından MS 3. yüzyılın ortalarına kadar varlığını sürdürdüğü ve bu kültürün Pontos Bölgesi'nde Pontos Krallığı'yla aynı kaderi paylaştığı anlaşılmaktadır. Bu bağlamda Ameria'yı da içine alacak şekilde Pontos Bölgesi'nin MÖ 64 yılından itibaren Roma egemenliği altına girmesiyle birlikte Roma tarafından söz konusu bölgede gerçekleştirilen idari düzenlemelerle ve ayrıca bu bölgede ilerleyen süreçte görülen imparator kültürüyle ilişkili olarak Ameria'nın eski önemini ve ayrıcalığını zaman içerisinde yitirmiş olduğu, ancak yine de Roma İmparatorluk Dönemi'nin önemli bir bölümünde varlığını bir şekilde devam ettirmeyi başarmış olduğu görülmektedir.

### **Teşekkür**

Bu çalışmada ele alınan yazıtların çevirisi ve tarihlendirmesi rahmetli Prof. Dr. Hasan Malay, transkripsiyonu Dr. Öğr. Üyesi Şengül Dilek Ful, kaya mezarlarının çizimleri Doç. Dr. Aygün Kalınbayrak Ercan, haritalar ise Rüştü Çallı tarafından yapılmıştır. Adları geçen kıymetli hocalarıma değerli katkılarından dolayı içtenlikle teşekkür etmeyi bir borç bilirim. Ayrıca, Emeri'deki yazıtlı blok taşın niteliği ve kullanım evreleriyle ilgili önemli bilgiler veren Prof. Dr. Ali Yalçın Tavukçu hocama da minnettarlığımı belirtmek isterim.

## KAYNAKLAR

- Anderson, John George Clark, *Studia Pontica I: A Journey of Exploration in Pontus*, Bruxelles 1903.
- Anderson, John George Clark- Cumont, Franz-Gregoire, Henri, *Studia Pontica III: Recueil des Inscriptions Grecques et Latines du Pont et de l'Arménie*, Bruxelles 1910.
- Boyana, Hülya, “Nikomedeia Kenti ve Men Kültü”, ed. H. Selvi-M. B. Çelik, *Uluslararası Gazi Akça Koca ve Kocaeli Tarihi Sempozyumu Bildirileri*, C1, 2015, s. 61 –71.
- Boyana, Hülya, “Phrygia Epiktetos'taki Men Kültü Üzerine Notlar”, *Ankara Üniversitesi Sosyal Bilimler Dergisi*, C 10/S. 1, 2019, s. 66-80.
- Bulut, Ahmet Emirhan, *Pontos Bölgesi Basamaklı Tünelleri*, Gazi Üniversitesi Sosyal Bilimler Enstitüsü, Yayınlanmamış Yüksek Lisans Tezi, Ankara 2017.
- Buresch, Karl, *Aus Lydien, Epigraphisch-geographische Reise Früchte*, Leipzig 1898.
- Büyükgün, Banu, *Men Kültüyle ilgili Eskişehir, Afyon, Kütahya ve Pamukkale Arkeoloji Müzelerinde Bulunan Bazı Taş Eserler*, Anadolu Üniversitesi Sosyal Bilimler Enstitüsü, Yayınlanmamış Yüksek Lisans Tezi, Eskişehir 2006.
- Canepa, Matthew P., *Iranian Expanse: Transforming Royal Identity Through Architecture, Landscape, and the Built Environment, 550 BCE-642 CE*, University of California Press, Oakland 2020.
- CIG: *Corpus Inscriptionum Graecarum*, Vol. 3, ed. A. Boeckh at al., Berolini 1853.
- Cumont, Franz-Cumont, Eugene, *Voyage D'exploration Archéologique dans le Pont et la Petite Arménie*, *Studia Pontica II*, Bruxelles 1906.
- Dalaison, Julie, “Civic Pride and Local Identities: The Pontic Cities and Their Coinage in the Roman Period”, *Space, Place and Identity in Northern Anatolia*, ed. T. Bekker-Nielsen, *Geographica Historica* 29, Stuttgart 2014, s. 125-156.
- Drexler, Wilhelm, “Men”, *Ausführliches Lexicon der Griechischen und Römischen Mythologie (ML) II*, 2, ed. M. L. Roscher-W. H. Roscher, 1896, s. 2687-2770.
- Ermış, Ümmühan Melda, “Neokaisareia/Niksar'da Roma ve Bizans Dönemine Ait Arkeolojik Veriler”, *Höyük*, S. VII, 2014, s. 43-66.
- Erzen, Afif, “Ay Tanrısı Men'in Adı ve Menşei Hakkında”, *Belleten*, C 17/S. 65, 1953, s. 1-14.
- Fleischer, Robert, *Die Felsgräber der Könige von Pontos in Amasya*, İstanbuler Forschungen, Tübingen: Wasmuth 2017.

Foster, Benjamin, "A New Look at the Sumerian Temple State", *Journal of the Economic and Social History of the Orient*, Vol. 24/No. 3, 1981, s. 225-241.

Højte, Jacob Munk, "Tempelstater i Pontos: Komana Pontike, Zela og Ameria", *Mennesker og guder ved Sortehavets kyster*, ed. P. G. Bilde-J. M. Højte, Sortehavsstudier 2, Aarhus 2004, s. 75-97.

Højte, Jacob Munk, "The Date of the Alliance between Chersonesos and Pharnakes (IOSPE I<sup>2</sup>, 402) and Its Implications", *Chronologies of the Black Sea Area: in the Period c. 400- 100 BC*, ed. V. F. Stolba-L. Hannestad, Black Sea Studies 3, Aarhus University Press, Aarhus 2005, s. 137-152.

Karayaka, Nuriye, *Hellenistik ve Roma döneminde Pisidia Tanrıları*, Ege Yayınları, İstanbul 2007.

Kaya, Mehmet Ali, "Anadolu'da Roma Eyaletleri: Sınırlar ve Roma Yönetimi", *Tarih Araştırmaları Dergisi*, C 24/S. 38, 2005, s. 11-30.

Kortanoğlu, Rifat Eser, *Hellenistik ve Roma Dönemlerinde Dağlık Phrygia Bölgesi Kaya Mezarları*, Anadolu Üniversitesi Yayınları, Eskişehir 2008.

Lane, Eugene N., *Corpus Monumentorum Religionis Dei Menis III*, Brill, Leiden 1976.

Leschhorn, Wolfgang, *Antike Ären. Zeitrechnung, Politik und Geschichte im Schwarzmeerraum und in Kleinasien Nördlich des Tauros*, Historia Einzelschriften 81, Stuttgart 1993.

Magie, David, *Roman Rule in Asia Minor to the End of the Third Century after Christ*, Vol. I, Princeton 1950.

Marek, Christian, *Stadt, Ara und Territorium in Pontus-Bithynia und Nord-Galatia*, Tübingen 1993.

McGing, Brian C., "Iranian Kings in Greek dress? Culture Identity in the Mithradatid Kingdom of Pontus", *Space, Place and Identity in Northern Anatolia*, ed. T. Bekker-Nielsen, Geographica Historica 29, Stuttgart 2014, s. 21-37.

Mitchell, Stephen, "In Search of the Pontic Community in Antiquity", *Representation of Empire: Rome and Mediterranean World*, ed. A. K. Bowman et al., Proceeding of the British Academy 114, Oxford 2002, s. 35-64.

Olshausen, Eckart, "Der König und die Priester. Die Mithradatiden im Kampf um die Anerkennung ihrer Herrschaft in Pontos", *Stuttgarter Kolloquium zur Historischen Geographie des Altertums I, (1980)*, ed. E. Olshausen-H. Sonnabend, Geographica Historica 4, Bonn 1987, s. 187- 212.

Robinson, David M., "Greek and Latin Inscriptions from Sinope and Environs", *American Journal of Archaeology*, Vol. 9/No. 3, 1905, s. 294-333.

- Saprykin, Sergej Ju., "The Religion and Cults of the Pontic Kingdom: Political Aspects", *Mithridates VI and the Pontic Kingdom*, ed. J. M. Højte, Black Sea Studies 9, Aarhus University Press, Aarhus 2009, s. 249-275.
- Sarıkaya, Sevgi, "Asylia: Tarihsel Gelişimi", *Akron 2: Eskiçağ Yazıları 2*, ed. A. V. Çelgin-N. E. Akyürek Şahin, İstanbul 2012, s. 67-91.
- Sayar, Mustafa Hamdi, "Olba: Tapınak Devletinden Şehir Devletine", *Seleucia*, S. VI, 2016, s. 107-118.
- SEG: *Supplementum Epigraphicum Graecum*, Vol. 42, 1992, ed. Henry W. Pleket-Ronald S. Stroud-Johan H. M. Strubbe, Amsterdam 1995.
- Sherwin-White, Susan- Kuhrt, Amélie, *From Samarkhand to Sardis: a new approach to the Seleucid Empire*, Berkeley 1993.
- Sørensen, Søren Lund, *Between Kingdom and Koimon: Neapolis/Neoklaudiopolis and the Pontic Cities*, Geographica Historica 33, Franz Steiner Verlag, Stuttgart 2016.
- Söğüt, Bilal, "Attouda (Hisar) Antik Kenti", *Cedrus*, V (2017), s. 241-260.
- Sökmen, Emine, "Komana Pontika ve Zela: Pontos Bölgesi'ndeki Tapınak Devletleri", *Karadeniz Araştırmaları Sempozyum Bildirileri, Yerleşim Arkeolojisi Serisi (YAS) 1*, 2006, s. 119-128.
- Sökmen, Emine, "Characteristics of the Temple States of Pontos", *Mithridates VI and Pontic Kingdom*, ed. J. M. Højte, Black Sea Studies 9, Aarhus University Press, Aarhus 2009, s. 277-288.
- Sökmen, Emine, *Surveying the Pontic Landscape Through the Fortresses of the Mithradatids*, Ortadoğu Teknik Üniversitesi Sosyal Bilimler Enstitüsü, Yayınlanmamış Doktora Tezi, Ankara 2016.
- The Fathers of the Church, St. Gregory Thaumaturgus: Life and Works*, Vol. 98, trans. M. Slusser, Catholic University of America Press, Washington 1998.
- Strabon, *Antik Anadolu Coğrafyası (Geographika: XII, XIII, XIV)*, çev. Adnan Pekman, Arkeoloji ve Sanat Yayınları, İstanbul 2015.
- Temiz, Şehri-Peynirci, Şükrü, *Erbaa (Tarih, Coğrafya, Ekonomi, Kültür)*, Erbaa 1996.
- Türkan, Ahmet, "Men, Mensis, Moon: Ay Tanrı Men, Özellikleri ve Kültü", *Ömer Çapar'a Armağan*, ed. T. Yiğit-M. A. Kaya-A. Sina, Ankara 2012, s. 333-348.
- Wilson, David Raoul, *The Historical Geography of Bithynia, Paphlagonia and Pontus in the Greek and Roman Periods*, Yayınlanmamış Doktora Tezi, Oxford University, Oxford 1960.

**EKLER**

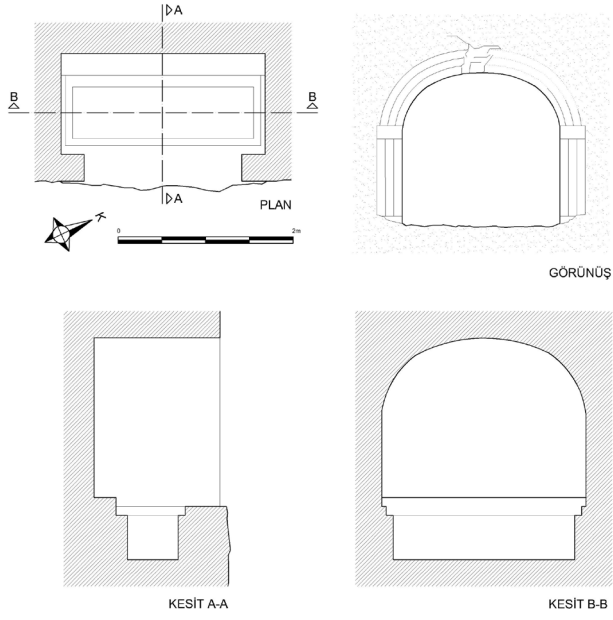


**Resim 1:** Emeri Kaya Mezarı



**Resim 2:** Emeri Kaya Mezarı Odası





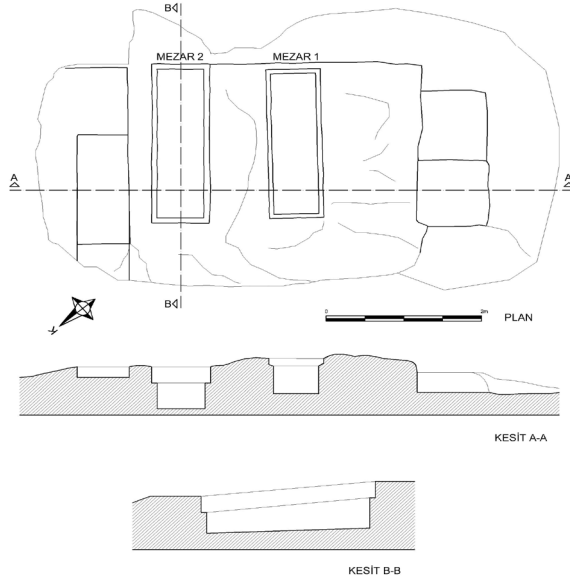
**Resim 3:** Emeri Kaya Mezarı'nın Görünüş, Plan ve Kesit Çizimleri



**Resim 4:** Yazıtlı Blok Taş



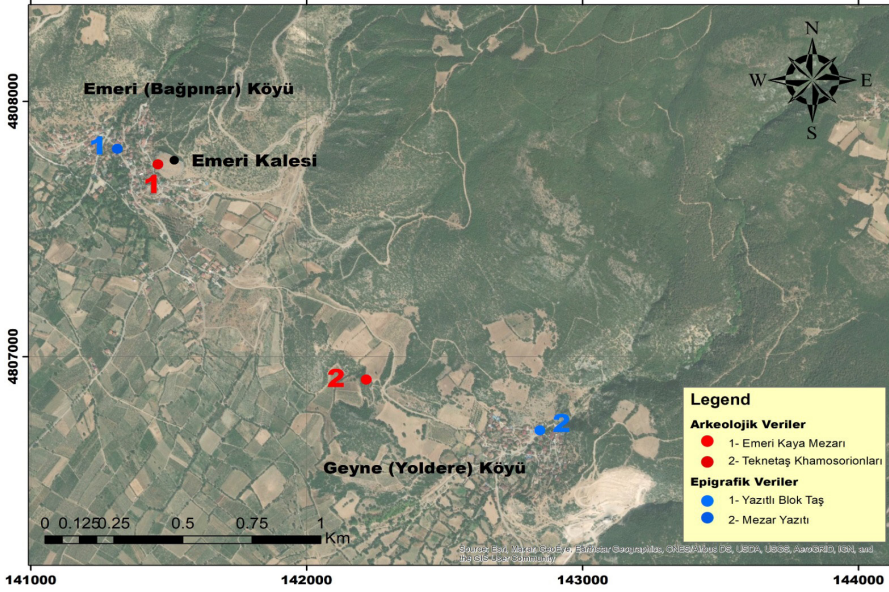
**Resim 5:** Teknetaş *Khamosorionları*



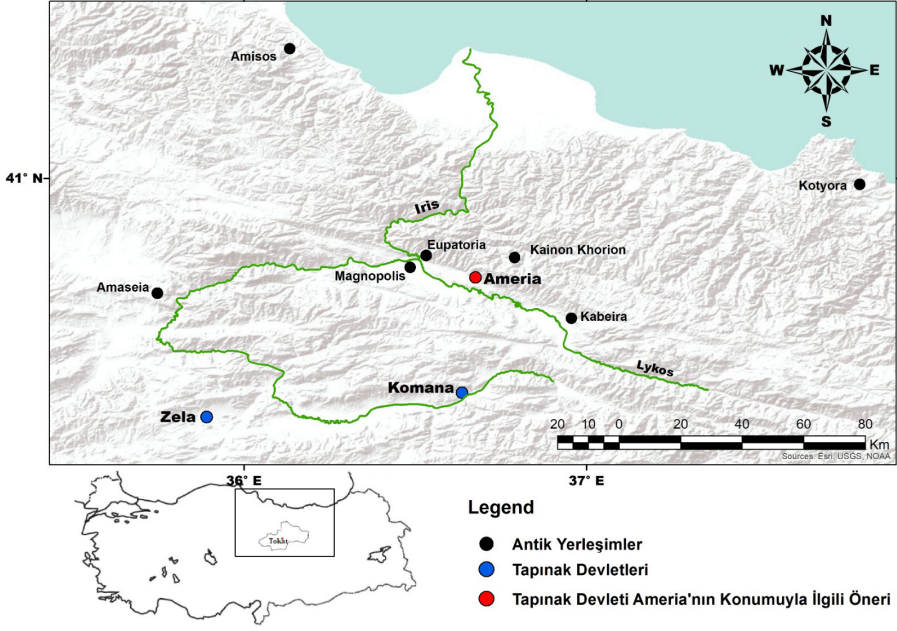
**Resim 6:** Teknetaş *Khamosorionları*'nın Plan ve Kesit Çizimleri



Resim 7: Mezar Yazıtı



Resim 8: Arkeolojik ve Epigrafik Verilerin Konumları



**Resim 9:** Tapınak Devleti Ameria'nın Konumuyla İlgili Yeni Öneri