



TARİHİ YAPILARIN GELENEKSEL SOKAK DOKUSUNU ŞEKİLLENDİRMESİ: SAFRANBOLU ESKİ ÇARŞI ÖRNEĞİ

Historic Buildings Shaping Traditional Street Texture: The Case of Safranbolu Historical Settlement

Mustafa Haki ERASLAN¹ ve Mehmet MUTLU²

¹Arş. Gör., Karabük Üniversitesi, Başak Cengiz Mimarlık Fakültesi, Mimarlık Bölümü, Karabük, hakieraslan@karabuk.edu.tr, orcid.org/0000-0003-1569-5733

²Dr. Öğr. Üyesi., Karabük Üniversitesi, Başak Cengiz Mimarlık Fakültesi, Mimarlık Bölümü, Karabük, mehmetmutlu@karabuk.edu.tr, orcid.org/0000-0002-7351-0138

Araştırma Makalesi/Research Article

Makale Bilgisi

Geliş/Received:

04.04.2024

Kabul/Accepted:

20.05.2024

DOI:

10.18069/firatsbed.1465083

Anahtar Kelimeler

Osmanlı şehirciliği,
Geleneksel sokaklar,
Safranbolu

Keywords

Ottoman urbanism,
Traditional Streets,
Safranbolu

ÖZ

Osmanlı şehircilik anlayışında mahalleler büyük önem taşır. Mahalleleri meydana getiren sokaklar, bireylerin bir arada yaşama anlayışıyla inşa ettikleri yapılardan meydana gelen, çoğunlukla her iki tarafı da yapılarla sınırlanmış ve kentsel dokuyu oluşturan bir kent bileşenidir. Sokakların oluşumunda fiziksel etkenlerin yanı sıra, sosyokültürel etkenler de rol oynamaktadır. Fiziksel etkenler arasında başta arazi yapısı olmak üzere yapıların türleri, biçimleri, kat yükseklikleri, araziye yerleşimleri, kullanılan malzemeler, ulaşım ve etkileşim ağı gibi faktörler yer alır. Sosyokültürel etkenler arasında ise bölge halkının yaşam biçimi, komşuluk ilişkileri, mahremiyet gibi özellikler bulunur. Safranbolu, Osmanlı geleneksel sivil mimarisinin çok iyi korunduğu, UNESCO Dünya Miras Kenti kimliği taşıyan önemli bir yerleşim alanıdır. Bu nedenle Safranbolu sokaklarında Osmanlı şehircilik anlayışının özgün durumunu tüm yönleriyle izlemek mümkündür. Öte yandan Safranbolu evlerinin kendine özgü detayları, sokağa yansıyan taraflarıyla sokağı da özgün hale getirir. Bu çalışmada, geleneksel dokularda sokakları oluşturan fiziki etmenler ve bu etmenlerin ardındaki sosyokültürel değerlerin, Safranbolu'nun, Çarşı bölgesindeki geleneksel sokakları üzerinde değerlendirilerek ortaya konulması hedeflenmiştir. Çalışma kapsamında sokakta bulunan mimari örneklerden başta konutlar olmak üzere, sokağa karakterini veren fiziksel etkenler Safranbolu geleneksel dokusundan örneklerle incelenmiştir. Aynı zamanda yerele özgü uygulamaların sokağa fiziki ve sosyal etkileri değerlendirilmiştir.

ABSTRACT

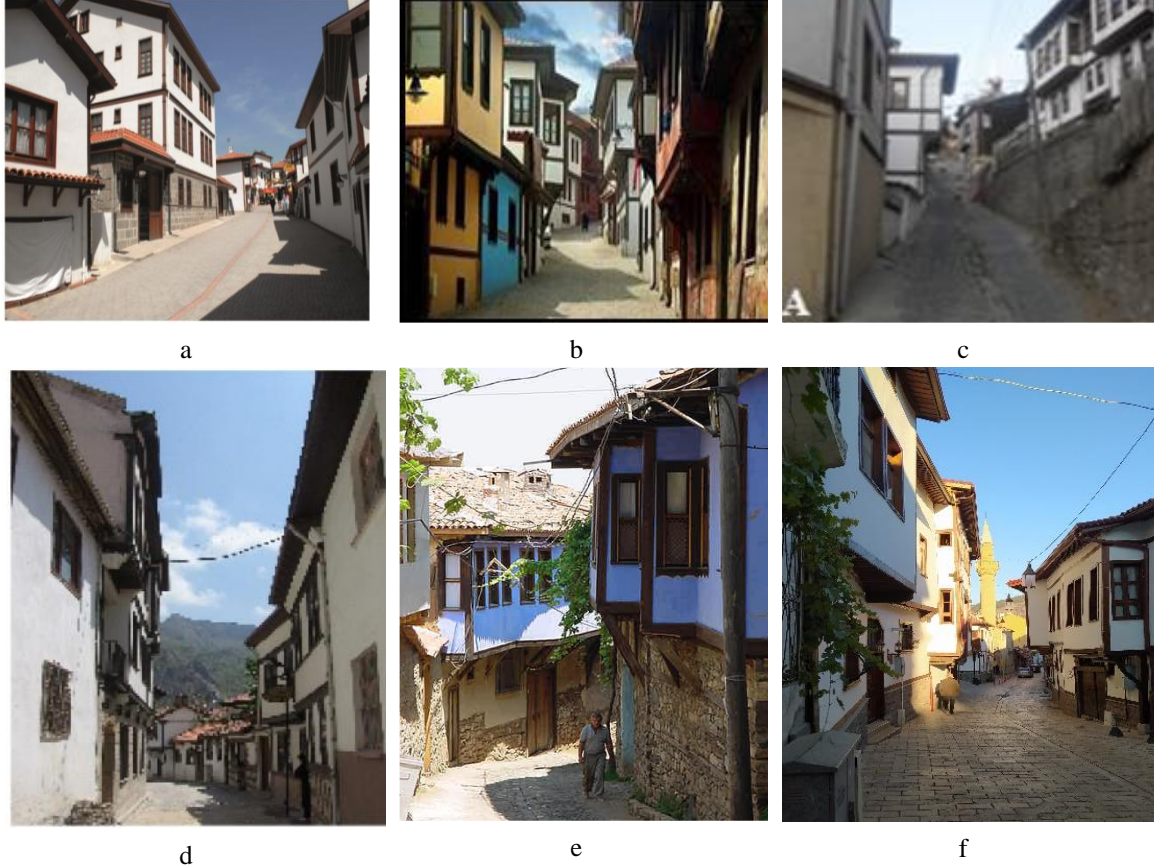
In Ottoman urbanism, the streets that make up the neighborhoods are an urban component of the urban fabric, consisting of structures mostly bordered by buildings on both sides, built by individuals with the understanding of living together. In addition to physical factors, sociocultural factors also play a role in the formation of streets. Physical factors include factors such as land structure, building types, forms, storey heights, placement on the land, materials used, transportation and interaction network. Sociocultural factors include the lifestyle of the people of the region, neighborhood relations and privacy. Safranbolu is an important residential area where Ottoman traditional civil architecture is very well preserved and has the identity of a UNESCO World Heritage City. For this reason, it is possible to observe the original form of Ottoman urbanism in all its aspects on the streets of Safranbolu. This study aims to evaluate the traditional streets of Safranbolu in the Bazaar region and to reveal the physical factors that make up the streets in traditional textures and the sociocultural values behind these factors. Within the scope of the study, the physical factors that give the street its character are examined with examples from the traditional texture of Safranbolu.

Atf/Citation: Eraslan M. H. ve Mutlu, M. (2024). Tarihi Yapıların Geleneksel Sokak Dokusunu Şekillendirmesi: Safranbolu Eski Çarşı Örneği. *Firat Üniversitesi Sosyal Bilimler Dergisi*, 34, 2, 735-752.

Sorumlu yazar/Corresponding author: Mustafa Haki ERASLAN, hakieraslan@karabuk.edu.tr

1. Giriş

Geleneksel Türk kentlerinin biçimsel karakteri, güçlü toplum yapısının izlerini taşır. Kentin kimliğini belirleyen temel unsurlardan biri de sokaktır. Geleneksel Türk sokağı, kent dokusu ile toplumsal içeriğin etkileşiminin bir sonucu olarak ortaya çıkar ve organik biçimlenmesiyle insanı şaşırtır. Bu geleneksel sokaklar, insan eliyle yapılmış çevre özelliklerini içerir ve tarihi bir dönemin içinde insan yaşamının organik bir şekilde ilerlediğini belgeler (Şekil 1; Kuban, 2017: 171).



Şekil 1. Geleneksel Osmanlı sokak dokusu örnekleri a) Ankara Hamamönü Sarıkadı Sokağı (Hazır, 2019: 70), b) Eskişehir Odunpazarı Evleri (Nuhoğlu ve Geçimli, 2019: 719), c) Bolu Göynük Evleri (Dikmen ve Toruk, 2015: 107), d) Amasya Hatuniye Mahallesi (Erbaş, 2018: 46), e) Bursa Cumalıkızık Evleri (Perker ve Akıncıtürk, 2011: 44), f) Tokat Halit Sokak.

Osmanlı şehirleri yerleşim özellikleri bakımından incelendiğinde, yerleşimlerin merkez noktalarda çoğunlukla dini ve ekonomik aktivitelerin yapıldığı, merkezden dışarı gidildikçe ise konut yerleşimlerinin yoğunlukta olduğu dikkati çeker (Aliagaoglu ve Uğur, 2016: 214). Osmanlı şehir yerleşimlerinde konutlar sokakları, sokaklar mahalleleri, mahalleler de bir bütün olarak şehri oluşturmaktadır. Konutlar, camiler ve ticari yapılar, Osmanlı şehrini oluşturan başlıca mimari unsurlardandır (Bayartan, 2005: 96). Bu yapıların fiziksel olarak belirleyici olduğu sokak, görünen fiziksel özelliklerinin yanı sıra orada yaşayan insanların inanç ve gelenek gibi diğer özellikleriyle de harmanlanarak sosyolojik olarak da dikkat çekici özelliklerle donatılmış bir kültürel öge haline dönüşür.

Sokak kavramını Rykewert (1991) “her iki tarafı yapılarla sınırlanmış olan ve kentsel dokuyu oluşturan bir yapı taşı” olarak tanımlamıştır. Bu tanımlama şüphesiz somutlaşmış bir tanımlamadır. Oysa sokaklar aynı zamanda bir deneyimleme alanıdır. İnsanlar sokaklarda gerçekleştirdikleri yürüme, sohbet etme, gözlemleme gibi davranışlarda sokakları hem maddi anlamda fiziksel olarak ve hem de manevi anlamda ruhunu hissetmek açısından deneyimlemektedirler (Akman, 2020: 30). Bu bağlamda sokaklar, kadim uygarlıklardan günümüze değin işlevini sürdüren ve kenti fiziki ve sosyokültürel olarak tanımlayan mekânlardır. Bu alanlarda yapıların

biçimleri, kat yükseklikleri, arazi yerleşimleri, kullanılan malzemeler, ulaşım ve etkileşim ağı gibi farklılıklar görülebilmektedir. Bunların yanı sıra bölge halkının sosyo-ekonomik durumu, sosyal yaşam biçimi, komşuluk ilişkileri ve mahremiyet gibi özellikleri de bir şekilde sokağa yansımaktadır. Tüm bu fiziksel ve sosyokültürel etkenlerin odağı olan sokaklar, Osmanlılar döneminde de toplumsal yapının ve şehirciliğin en önemli parçasını oluşturmuştur. Konutların parsel yerleşimlerinde, önemli kamusal yapılar olan camilerin konumlanmasında ve kent merkezlerindeki ticari alanların oluşmasında sokakların önemli bir yeri bulunmaktadır.

Safranbolu, Türk şehirciliğinin strüktürel özelliklerini gösteren, geleneksel mimarinin korunduğu, UNESCO Dünya Miras Kenti kimliği olan, ülkemizdeki önemli yerleşim alanlarından birisidir. Safranbolu ilçesinin tarihi yerleşim alanı da kendi içerisinde birçok sokağı barındırmaktadır. Bu sokaklardan bazıları konutların ağırlıklı olduğu, bazıları ise ticari yapıların yoğun bulunduğu örnekleri barındırmaktadır. Bu özelliklerinin bir sonucu olarak, Osmanlı şehirciliğini anlamak açısından Safranbolu'nun sokak oluşumları önemlidir. Bu bağlamda çalışmamızda ilk aşamada Safranbolu'nun kentsel gelişimi üzerinde durulacaktır. İkinci aşamada geleneksel doku örneklerinde sokağa biçimini ve işlevini veren etkenler irdelenecektir. Sonrasında örnekleme alanında sokak oluşumunu şekillendiren yapılar, sokağa etki eden özellikleri bağlamında değerlendirilecektir. Bu faktörlerden cami, dükkân ve konut öğelerinin sokak oluşumu üzerindeki etkileri üzerinde durularak bu mimari öğelerin sokak ile ilişkilerine göre sokak oluşumları ele alınacaktır. Bu amaç doğrultusunda cami, dükkân ve konutların sokakla ilişkisinin belirgin olduğu Safranbolu Eski Çarşı bölgesinde yer alan sokaklar örnekleme alanı olarak incelenecek, yöreye özgü sokak özellikleri üzerinde durulacaktır.

Safranbolu'nun tarihi Çarşı bölgesi, Osmanlı dönemine ait zengin tarihi mirası ve geleneksel Türk mimarisi örnekleriyle donatılmış önemli bir yerleşim alanıdır. Bu çalışma, Safranbolu'nun eski çarşı bölgesindeki tarihi yapıların çevreye etkilerini ve geleneksel sokak dokusunu nasıl şekillendirdiğini incelemek amacıyla yapılmıştır. Çalışmada geleneksel dokularda sokakları oluşturan fiziki etmenler ve bu etmenlerin ardındaki sosyo-kültürel olguların, Safranbolu geleneksel sokak dokusu üzerinde değerlendirilerek ortaya konulması amaçlanmıştır.

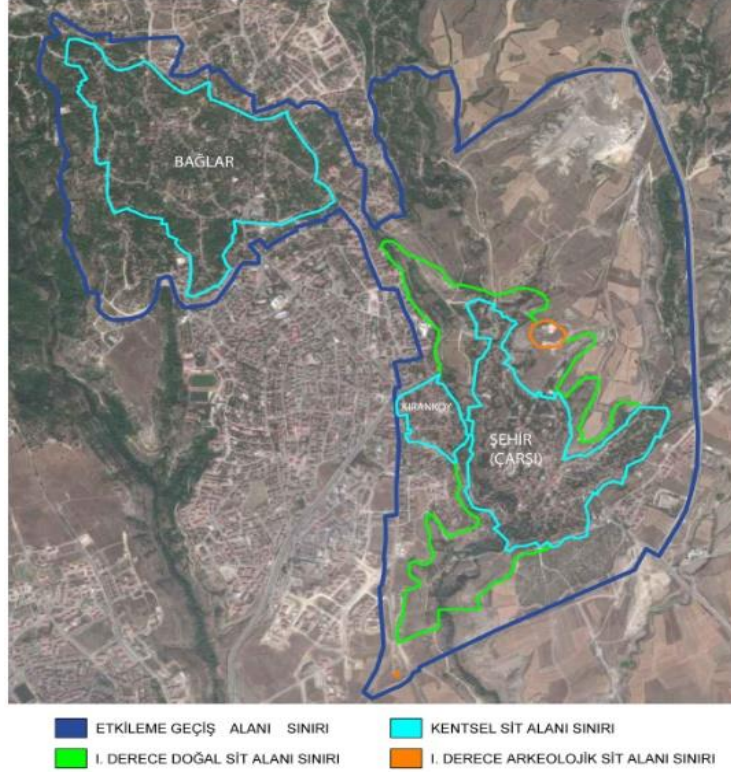
2. Tarihi Safranbolu Yerleşiminin Kentsel Gelişimi

Safranbolu tarihi dokusunda üç bölge bulunmaktadır. Bunlar, Kıranköy, Bağlar ve Şehir diye de isimlendirilen Çarşı bölgeleridir. Genlerinde göçebe yaşamın etkilerini taşıyan Türk toplumu, zaman içinde bilinen anlamda yörük yaşam kültürünü terk etse de yaz ve kış yaşam biçimlerinde şartların elverdiği ölçüde farklı alanlarda yaşama geleneğini sürdürme eğilimi içerisinde olmuştur. Yazları daha serin, havadar ve yayla özelliği gösteren bölgelerde yaşam devam ederken, kışları ise daha korunaklı alanlarda, doğaya kapalı ve genelde vadi özelliği gösteren bölgelerde, toplu yaşam tercih edilmiştir. Safranbolu'nun yazlık mahalleleri, başta Bağlar olmak üzere Kirkille ve Tokatlı bağlarıdır (Günay, 1989: 20). Çarşı bölgesi ise esas yerleşim bölgesi olup, ticari hayatın geçtiği bölge olması sebebiyle sürekli canlı kalan, özellikle de güz ve kış aylarında daha kalabalık nüfus barındıran bölgedir (Şekil 2). Çarşı bölgesi Çeşme, Camiikebir, Karaali, İzzetpaşa, Hüseyinçelebi, Musalla, Akçasu, İsmetpaşa, Hacıhalil, Çavuş ve Barış mahalleleri olarak, 11 mahalleden meydana gelmektedir.

Beylikler döneminde Safranbolu farklı egemenliklerin etkisi altında kaldığından yeterli bir kent gelişimi gösterememiştir. Çarşı bölgesi, 17. yüzyılın sonlarına doğru ortaya çıkmıştır. Safranbolu, esas gelişimini 17. ve 18. yüzyıllarda göstermiştir. 17. yüzyılda Safranbolu kenti, Asya-Avrupa ticaret yolunu Karadeniz'e bağlayan Sinop-Gerede kervan yolu üzerindedir ve bu nedenle kentin önemi artmıştır (Böke, 2020: 142). Bu dönemde Köprülü Mehmet Paşa Camii, Cinci Hanı ve hamamı ile Yemeniciler Arastası inşa edilmiştir (Aktüre ve Şenyapılı, 1976: 64). 18. yüzyılda yaşanan imar faaliyetleriyle kent gelişim göstermiş ve bugünkü dokusunun oluşumu hemen hemen ortaya çıkmıştır. Bu dönemlerde kentin nüfusunun da arttığı söylenebilir. Kentte 19. yüzyılda sivil mimarlık yapıları yoğun olarak inşa edilmiştir. Ticari faaliyetlerin artış gösterdiği bu dönemde zanaata dayalı üretim imkânları çoğalmış ve mimari çözümlerinde ince işçilikler yapılmıştır (Yetiş, Turcan, ve Dinçer, 2018: 503). Safranbolu kentinde 2000'e yakın tarihi konut bulunmaktadır. İnşa tarihleri kesin olarak bilinen 67 konuttan en erkeni 1786 yılında, en geç olanı ise 1929 yılında inşa edilmiştir (Aksin ve Karaş, 2021: 40).

Safranbolu Çarşı bölgesinde yapıların topografyaya uyumlu bir biçimde yayıldığı görülmektedir. Bu yapılaşmalar yamaçlarda gelişim göstermiştir. Yerleşimlerde, konutların ışık ve manzara yönelimlerine saygılı hareket edilmiştir. Safranbolu'da yerleşmenin bu yamaçlar üzerinde gerçekleştirilmesinin bir diğer nedeni de Bağlar ve Kıranköy bölgeleri arasında kalan ve Has Tarla denilen düz alanlarda tarımsal faaliyetlerin

gerçekleştirilmesidir. Bu dönemlerde üretim faaliyetleri de devam etmektedir. Dericilik, demircilik, bakırcılık, dikicilik, semercilik ve ayakkabıcılık, bu faaliyetlerin başlıcalarıdır. Bu üretim alanları lonca düzenine uygun hareket edilerek ayrı sokaklara yerleştirilmiştir. 20. yüzyılın başlarında yaşanan birinci dünya savaşı ve devamındaki milli mücadele döneminde ise kentsel gelişimin durduğu görülmektedir (Böke, 2020: 149). Genel olarak bakıldığında topografya, iklim ve bitki örtüsü gibi bölgesel özelliklerle beraber, şehirdeki ekonomik ilerlemelere bağlı olarak kentte de gelişim yaşanmıştır (Aktüre ve Şenyapılı, 1976: 67).



Şekil 2. Tarihi Safranbolu yerleşim bölgeleri (Yetiş ve diğerleri, 2018: 496)

3. Sokağı Oluşturan Mimari Bileşenler ve Çarşı Bölgesinde Sokak

Geleneksel yerleşimlerde sokağı oluşturan öğeler, tıpkı mimariyi oluşturan unsurlar gibi, iklim, topografya ve sosyo-kültürel etmenler gibi çeşitli bileşenlere göre farklılıklar gösterse de bunlar; yapılar, bahçeler, sokağa yaslı duvarlar, yapı veya bahçeye giriş bölümleri, kamusal donatılar, yol ve peyzaj öğeleri olarak sınıflandırılabilir (Ercan, 2018: 10). Fiziksel olarak sokak, Türk mahallesinin neredeyse ondan hiç beklentisinin olmadığını ifade eder. Çoğu toprak olan sokakların taş döşenmesine çok geç dönemde, muhtemelen 19. yüzyılda başlanmıştır. Ancak, tepelerde ve yamaçlarda insanlar yolları erozyona karşı korumak için çok önceleri taş döşemişlerdir (Kuban, 2017: 171).

Osmanlı dönemi yerleşimlerinde konutlar, sokağın fiziki ve sosyal biçimlenişi için en önemli detaydır. Konutlar, şehir merkezinin etrafında dağılım göstermektedir ve merkezde yer alan yapılaşmalara göre çoğunlukla ayrı nizamda inşa edilmektedir (Aliağaoğlu ve Uğur, 2016: 214). Sokakların genişlikleri farklılık gösterse de genellikle kent merkezlerinde dar, kent dışına doğru ise genişleyen bir yapıya sahiptirler. Dar olan sokaklar bile, evlerin az katlı olmasından dolayı genellikle sıkıcı bir hissiyat yaratmazlar. Sokağın belirgin bir geometrik şekli ya da doğrultusu yoktur; genellikle evlerin giriş katı duvarları ile sınırlanmışlardır (Kuban, 2017: 172). Ayrı nizamda inşa edilmiş olan konutlar genellikle bahçeli veya avluludurlar. Bu yapılarda sokaklardan konutlara geçiş, avlulardan sağlanmaktadır. Avlulu konutlarda sokağa bakan avlu duvarları mahremiyet anlayışı gereği içerisini göstermeyecek biçimde belli bir yükseklikte inşa edilmiştir. Sokaktan avluya giriş, avlu kapısından sağlanmaktadır. Yörelere göre değişmekle birlikte avlu kapılarında farklı tiplerde tokmaklar kullanılmıştır (Bektaş, 2020: 95).

Anadolu'nun farklı bölgelerinde bitişik nizamda inşa edilmiş geleneksel konut örnekleri de bulunmaktadır. Bu

konutlara binaların zemin katlarından sokağa açılan kapılar ile girilmektedir. Bu yapılarda da mahremiyet unsuru konutların şekillenmesinde önemli olmuş, zemin kat pencereleri genellikle yerden belli bir seviye yükseltilmiştir (Eldem, 1968: 57).

Konutların cephe özellikleri sokağın fiziki görünümünde çok etkilidir. Cumbalı yapılar, pencere ve kapı detayları, yöreye göre kullanılan malzemeler gibi özellikler, sokağın karakterine yansıyan önemli detaylardır. Bir sokağın başka bir sokağa bağlandığı köşelerde duvarlar birbirleriyle genellikle pahlanarak birleştirilmiştir. Konutların kendine özgü yapısal tasarımlarının ötesinde, toplumların sahip olduğu sosyal değerler de sokakların oluşumunu etkiler. Örneğin mahremiyet olgusu, konutun planını etkilediği kadar, sokağın dokusunun oluşumuna da doğrudan etki etmektedir. Avlulu konutlarda, avlu duvarlarının yüksek tutulması, bu düşüncenin bir sonucudur. Bunun yanı sıra komşuluk ilişkilerine göre düzenlenen bina cephe biçimlenişleri, evlerin birbirlerinin manzara ve güneşini kesmemek adına gerekli durumlarda farklı yönlerde ve kotlarda konumlanmaları gibi özellikler de sokak oluşumunu etkileyen bu sosyokültürel değerlere örnek olarak gösterilebilir.

Camiler, genel anlamda Osmanlı şehirlerinin en önemli kamusal yapısı olmalarının yanı sıra sokağın oluşumunda da en önemli unsurlardan birisi olarak dikkati çekerler. Camiler, yerleşim yerleri içinde kent merkezlerinde ve çoğunlukla sokakların kesişim noktalarında bulunurlar. Camilerin bulunduğu noktalar bir nevi toplanma alanı ve sosyal alanlar olarak nitelendirilebilir. Geleneksel yaşam kültürü içinde, mahalle ve mahalleliye dair sorunlar, ortak toplanma mekânı işlevi üstlenmiş bulunan camilerde tartışılır ve burada çözüme kavuşturulurdu. Geleneksel doku içerisinde, camilerin çevresinde hamam ve imarethane gibi, yine toplumun geneline hitap eden ortak kullanıma ait yapıların bulunduğu örneklerle de çokça rastlamak mümkündür (Bayartan, 2005: 99). Ancak bu yapılar sayıca konut ve camilerle (mescitlerle) karşılaştırıldığında sokak oluşumlarını etkileyecek çoklukta olmayıp, yerleşim yerinin uygun bir yerine konumlandırılmak suretiyle hizmet sunmaktadırlar. Geleneksel doku içerisinde camilere yakın konumlarda kahvehanelerin olduğu örnekler de oldukça fazladır. Kahvehanelerde halk bir yandan namaz vaktini beklerken, diğer taraftan sosyalleşebilmektedir (Ertürk, 2021: 224). Bu durum da sokak yapısını hem sosyokültürel ve hem de şehircilik anlayışı açısından doğrudan etkilemektedir.

Geleneksel yerleşimlerdeki bir başka sosyal alan da ticari yapıların ve bedestenlerin bulunduğu alanlardır. Bir merkez etrafına toplanan yerleşim özelliği gösteren Osmanlı şehirlerinde merkez noktada yoğun olarak ticari yapılar bulunmaktadır (Acun, 2002: 267). Buralar öncelikle halkın ihtiyacını karşılamaya hizmet etmekle beraber, aynı zamanda toplanma ve sosyalleşme alanı olarak da değerlendirilmektedir (Bayartan, 2005: 101). Bu kısımlarda yapılaşma çoğunlukla bitişik nizamda olmaktadır. Osmanlı şehirlerindeki ticari hayatın en önemli unsurlarından olan, üstü açık ya da kapalı bir eksen üzerinde dizilmiş dükkân sıralarından oluşan çarşı yapılarından arastalar ve “bezzazistan” kökünden gelen, bezciler ve dokumacıların dükkânlarının yer aldığı bedestenlere bakıldığında, genel olarak bu yapıların aynı yerleşim bölgesinde ve birbirine yakın olarak konumlandığı görülür (Sözen ve Tanyeli, 2010: 31-53).

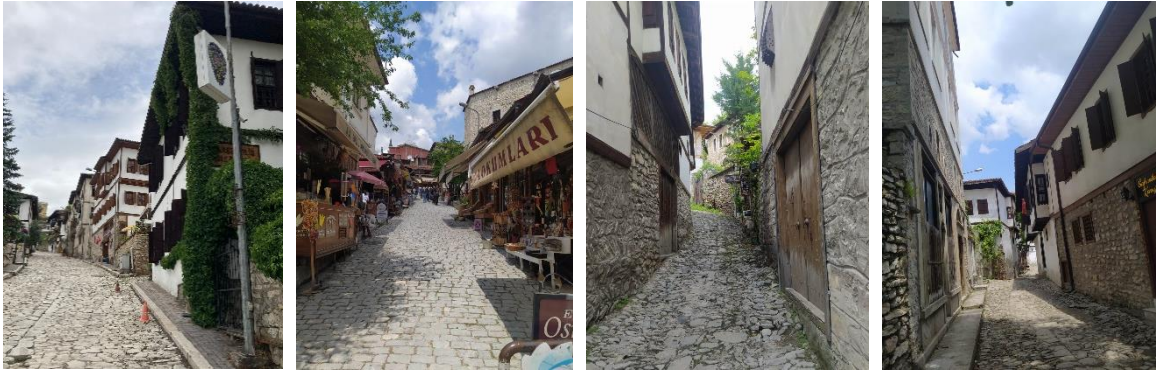
Osmanlı şehirlerinde sokağa karakter veren bir diğer önemli unsur da çeşmelerdir. Osmanlı’da saraylar ve bazı konaklar dışında suyun konutlara ulaştırılması için gereken altyapının olmaması sebebiyle halkın su ihtiyacı sokak çeşmeleri, camiler ve hamamlarda karşılanmıştır (Talasoglu, 1994: 3). Özellikle çeşmeler geleneksel dokusunu koruyan sokaklarda çok sık olarak karşımıza çıkmakta, adeta sokağın özgün yapısıyla bütünleşmektedir. Bu çeşmeler bir yapıya bağlı olarak “bağımlı çeşme” tipolojisinde olabileceği gibi, daha çok bağımsız olarak inşa edilmişlerdir. Çeşmeler de asli görevlerinin yanı sıra, diğer kamu yapıları gibi mahalle sakinlerinin buluştuğu ve sosyalleştiği yapılar olarak farklı bir işlev de üstlenmektedirler (Yeler ve Yeler, 2021: 317).

Osmanlı şehircilik anlayışında sokaklarda ağaçlar ve farklı bitki öğeleri yer almaz. Bu tür peyzaj öğeleri genellikle yapıların bahçelerinin içerisinde, cami avlularında, mezarlıklarda veya çeşme meydanlarında bulunmaktadır (Kuban, 1995: 190). Söz konusu şehir dokusu topografya, iklim ve doğaya uyumlu olarak tasarlanırsa da sokakların net bir görüntüde olması istenmiştir. Topografyaya göre şekillenen sokaklar farklı biçimlenişlerde olabilmektedir. Bu bağlamda sokaklar düz, kıvrımlı veya merdivenli sokaklar olarak farklı biçimlerde kurgulanmışlardır (Çevik, 1992: 57). Sokakların temel işlevi, evlere girebilecek bir mekân sağlamalarıdır (Kuban, 2017: 171).

Anadolu yerleşimlerinde sokaklar mümkün olduğunca arazi eğimine paralel bir biçimde oluşturulmuştur. Taş döşeli sokakların orta kısma doğru eğimli bir şekilde inşa edilmesiyle drenaj meydana getirilmiştir.

Çıkma sokaklar da Osmanlı şehirlerinin önemli fiziki özelliklerinden bir tanesidir. Geleneksel dokular, merkezi ya da yerel yönetim tarafından önceden planlanmış bir yerleşim özelliği göstermemesi sebebiyle ve aynı zamanda yapılaşmanın yazılı kurallardan ziyade komşuluk ilişkileri ekseninde gelişmiş olmasının bir sonucu olarak, yerleşim alanları içerisinde çıkma sokaklar oluşabilmektedir (Kuban, 1995: 165). Fiziki özelliklerin yanı sıra sosyo-kültürel olgular da çıkma sokakların oluşumunda etkili olmuştur. Çıkma sokakların, mahremiyet ve korunma duygusu ile yabancıların giriş çıkışlarını engelleyecek biçimde korunaklı hale getirme isteğinden kaynaklandığı durumlar da söz konusudur (Akman, 2020). Bu bakımdan çıkma sokakların bir kültürün parçası olarak birçok Anadolu şehrinde çok sayıda örneğini görmek mümkündür. Osmanlı şehirciliği içerisinde çıkma sokakların kültürel açıdan bu şekilde önemli bir yer tutmasına rağmen, Safranbolu Eski Çarşı bölgesinde çıkma sokak düzenlemesi fazla değildir.

Yukarıda sayılan tüm etkenler doğal olarak sokağı fiziksel ve sosyo-kültürel olarak etkilemektedir (Şekil 3). Sokak dokuları, içerdikleri somut ve soyut değerlerle söz konusu şehrin kimliğini oluşturmada, bulunduğu yere özgü niteliklerle özgün dokular ortaya çıkarmaktadır. Yaşama biçimleri, şehrin geçmişten günümüze sosyo-kültürel ve sosyo-ekonomik anlamda geçirdiği değişimler gibi olgular da sokağın ruhunda ve biçimlenişinde kendini belli etmektedir.



Şekil 3. Safranbolu Eski Çarşı yerleşiminden sokak dokusu örnekleri

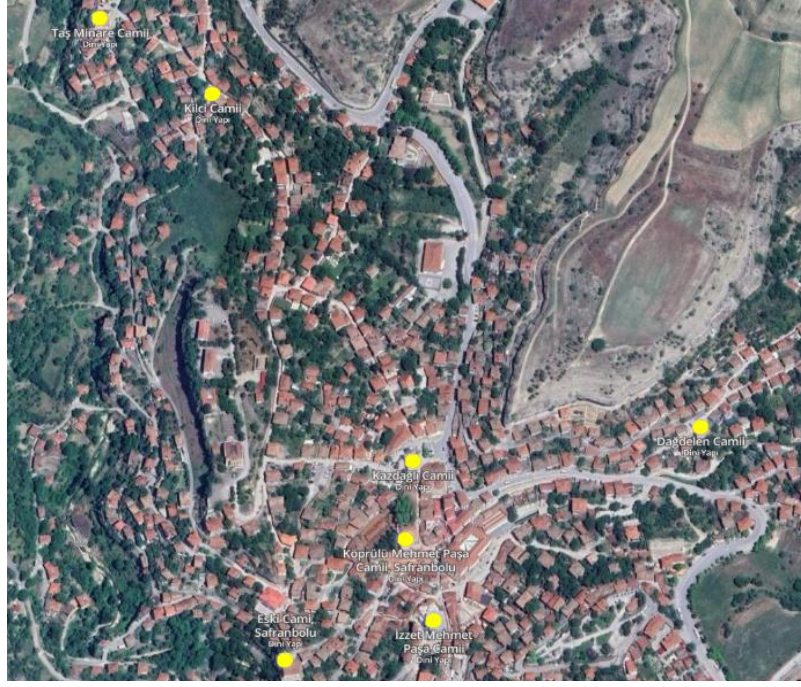
Çarşı bölgesi engebeli topografyaya sahip olduğundan, sokaklar doğal hatları izlemektedir. Bu bölge, yerleşim alanının en düşük kotlu bölümü olduğu için, sokakların eğimi doğal olarak merkeze doğrudur. Taş kaplı geleneksel sokak dokusunda yağmur suyu orta ekseninde toplanmakta ve eğimli zeminin sağladığı olanaklarla uygun bölümlerden sokak dışına tahliye edilmektedir. Safranbolu sokaklarının her iki yanında yaya kaldırımı bulunmamaktadır. Sokağın genişliği, kaplaması ve eğimi öncelikle insan unsuru düşünülerek suretiyle, yük taşıma amacıyla kullanılan at ve eşeklerin yüklü olması durumunda rahat bir kullanım sağlayacağı ölçüde planlanmıştır. Sokakların taş kaplamaları, taş işçiliği konusunda mahir olan Rum ustalar tarafından yapılmıştır (Günay, 1989: 110).

Çarşı bölgesinde sokak şekillenişinde bu sayılan sokağa ait özellikler dışında sokak oluşumunda etkili olan yapıları, camiler, dükkânlar, konutlar ve çeşmeler olarak sıralamak mümkündür.

3.1 Camiler

Diğer Anadolu şehirlerinde olduğu gibi Safranbolu'da da kentin gelişim gösteren bölümlerinde camiler inşa edilmiştir. Mevcut durumda tarihi camiler incelendiğinde, bu camilerin genellikle sokakların kesişim noktalarında veya sokak bitişlerinde olduğu görülmektedir (Şekil 4). Bu alanda bulunan camilere bakıldığında ilk olarak muhtemelen şehrin en eski camisi olan Eski Cami dikkati çekmektedir. Caminin yapım tarihi ile ilgili net bir bilgi bulunmamakla birlikte eserin Candaroğlu beyliği döneminde inşa edildiği düşünülmektedir. Kesin olmamakla birlikte, yapının kiliseden camiye çevrildiğine dair bilgiler de mevcuttur (Sözen, 1979: 2). Cami, Eski Cami ve Akseki sokaklarının kesişimlerinde yer almaktadır.

Çarşı bölgesinin kuzeyinde Taş Minare Camii yer almaktadır. Bu yapının da yapım tarihine ilişkin net bir bilgi bulunmamakla beraber, muhtemelen Candaroğulları döneminde yapıldığı değerlendirilmektedir. Eski Cami gibi bu caminin de kiliseden camiye çevrildiği hakkında yorumlar mevcuttur (Sözen, 1979: 3). Cami, Dibanoz Sokak üzerinde bulunmaktadır. Bu alanda bulunan bir diğer cami de Kilci Camii'dir. Bu cami hakkında detaylı bir bilgiye rastlanmamakla beraber, caminin hemen yanında bulunan sokak çeşmesinin kitabesinde yapım yılı olarak H.1235 (M.1819-20) olarak verilmektedir. Caminin de aynı tarihlerde inşa edilmiş olması muhtemeldir.



Şekil 4. Eski Çarşı cami yerleşimleri (URL 1'den alınarak düzenlenmiştir)

Köprülü Mehmet Paşa Camii, 1661 yılında inşa edilmiştir. Cami, günümüzde Saraçlar sokak ve Eczacı Hidayet Derman sokaklarının kesişiminde yer almaktadır. 1645 yılında inşa edilen Cinci Hanı'nın kuzeybatısında yer almaktadır. Bu alan, Çarşı bölgesinin oluşumunun merkezi olarak değerlendirilebilir (Akmaydalı, 1991: 257). Kent bu merkez etrafında dağılım göstermiştir. Bu bölgede han ve hamam yapılarının yanı sıra, çok sayıda dükkân da bulunmaktadır.

Kazdağlı Camii, 1779 tarihinde inşa edilmiştir. Cami günümüzde üç sokağın, Mescit, Hükümet ve Hamamönü sokaklarının kesişiminde yer almaktadır. Caminin doğusunda, çok yakın bir noktada 1645 yılında inşa edilen Cinci Hamamı bulunmaktadır. Caminin, hamamın inşasından çok sonra bu noktaya inşa edildiği anlaşılmaktadır (Sözen, 1979: 4). Kazdağlı Camii ve Cinci Hamamı'nın önünde Kazdağlı meydanı yer almaktadır.



a

b

Şekil 5. Safranbolu sokaklarından cami örnekleri a) Dağdelen Camii, b) İzzet Paşa Camii

Bölgedeki bir diğer cami, 1796 yılında inşa edilen İzzet Mehmet Paşa Camii'dir (Akmaydalı, 1991: 257). Cami, İzzet Paşa sokağı üzerinde, sokağın yine diğer sokaklarla kesişim bölgesinde bulunmaktadır.

Safranbolu Çarşısı bölgesindeki camiler tarihi yerleşim alanının kentsel gelişimi hakkında ipuçları vermektedir. Anadolu şehirlerindeki cami odaklı mahalle anlayışı Safranbolu'da da etkin biçimde kendini göstermektedir. Genel olarak camilerin sokakların kesişim bölgelerinde olduğu ve sokakları birbirine bağladığı görülmektedir (Şekil 5, 4).

3.2 Dükkanlar

Türk kentlerinin ticari bölgeleri, insanların yaşadığı mahallelerden tamamen ayrıydı. Kent merkezi, camileri, kahvehaneleri, pazarları, hamamları ve medreseleri ile erkek yaşamının bir ifadesiyken, konut bölgeleri ise genellikle kadın yaşamının temsilcisidir. Aile yaşamının ve kadının toplumsal yaşamdan izole olmasının etkisi, mahallelerin genel yapısına yansımıştır (Kuban, 2017: 171).



Şekil 6. Safranbolu Eski Çarşı bölgesinde arastalı sokaklar a) Cinci Hanı sokak, b) Arasta Arkası sokak, c) Akın sokak, d) İzzetpaşa sokak, e) Demirciler sokak, f) Manifaturacılar sokak

Safranbolu'da, ticari yapıların yer aldığı sokaklar lonca düzenine göre gelişim göstermiştir. Bu anlayışa göre, her bir zanaat için ayrı bir sokak düzenlenmiştir. Günümüzde de bu sokaklar, kendilerine özgü zanaat isimleriyle varlıklarını sürdürmektedir. Aşağı Tabakhane sokak, Debbağ Pazarı sokak, Kunduracılar sokak, Saraçlar sokak, Semerciler sokak gibi sokaklar bu duruma örnek olarak gösterilebilir. Bunun yanı sıra Bakırcılar çarşısı ve Demirciler çarşısı da hala varlıklarını sürdürmektedir. Bölgede bulunan Arasta çarşısı, Kunduracılar, Semerciler ve Saraçlar sokaklarında bu düzen yoğun olarak kendini belli etmektedir. Dükkanlardan oluşan bu alandaki yapılar bitişik nizamda inşa edilmiş olup, sokaklarının da konutların olduğu sokaklara göre daha dar olarak düzenlendiği göze çarpmaktadır (Şekil 6).

Bu bölgedeki arastalı çarşılar Cinci Hanı, Cinci Hamamı, İzzet Paşa Camii, Köprülü Mehmet Paşa Camii gibi anıtsal yapılarla beraber değerlendirildiğinde, şehir gelişiminin bu bölge merkezli olarak oluştuğu net bir şekilde görülebilmektedir. Arazinin doğal eğimine paralel olarak yerleştirilmiş dükkanların yanı sıra, arazi eğimine dik olarak yerleştirilmiş dükkanlar da görülmektedir (Şekil 6).

Tamamı taş kaplamalı sokakların nispeten daha geniş olanlarında, yağmur sularını yapıardan uzak tutmak amacıyla sokağın kaplamasının orta kısma doğru bir miktar eğim oluşturacak şekilde yapıldığı görülmektedir. Bu tür sokaklarda orta kısma daha büyük ve daha düzgün taşlar konulmuş ve ayrıca orta kısımda sürekli bir derz hattı meydana getirilmek suretiyle bir sokak aksı oluşturulmuştur. Eğimli sokaklarla iletimi doğal olarak sağlanan sular, uygun noktalarda çarşının orta kısmında bulunan kanyon içinde akmakta olan dereye iletilmektedir.

Tarihi Safranbolu'nun Çarşı bölgesi günümüzde de canlılığını korumaktadır. Ancak özgün işlevini sürdüren

dükkanlar azınlıktadır. Dükkanların arastalı olarak günümüzde de kullanımda olması, bölgenin tarihi kimliğini sürdürebilmesi adına önemli bir husustur.

3.3 Konutlar

Safranbolu Eski Çarşısı bölgesindeki konutlar, merkezi bir odak etrafında düzensiz akslarla dağılmış bir şekilde yer alır. Bu düzensiz aksların temel nedeni, arazi koşullarının etkisidir. Eğimli bir arazi üzerinde gelişen bu şehir dokusunda, konutlar birbirlerinin manzarasını ve güneşini kapatmadan inşa edilmiştir (Şekil 7). Bazı konutlar manzarayı yakalayabilmek amacıyla, komşu konutların gabarisini aşmamak kaydıyla yerden yükseltilmiştir.



Şekil 7. Safranbolu Eski Çarşısı konutlarının topografyaya yerleşimi

Sokakların oluşumunu etkileyen en önemli unsurların başında çevrenin topoğrafyası, arsaların biçimi, manzara durumu ve arsaların sokağa göre konumu gelmektedir. Tarihi Safranbolu'nun Çarşısı yerleşiminin diğer bölgelere göre en önemli farkı, topoğrafyanın eğimli, arsaların daha küçük ve düzgün kenarlı olmamasıdır. Konut, çoğunlukla sokağı çevreleyen bahçe duvarının üzerine kurulmuştur. Arazi eğiminin fazlaştığı bölgelerde bahçe duvarı, aynı zamanda istinat duvarı işlevini de üstlenerek hem kalın ve hem de yüksek inşa edilmiştir.

Safranbolu Eski Çarşısı bölgesinde konut yapıları, avlulu ve avlusuz olarak iki farklı anlayışta inşa edilmiştir. Avlulu yapıların sokağa bakan kısımlarındaki duvarlarının sokaktan avlu görünmeyecek yükseklikte yapıldığı görülmektedir. Bu durum Osmanlı şehirciliği içerisindeki içe dönük ve mahremiyet odaklı plan yapısının bir tezahürü olarak değerlendirilebilir. Avlusuz olarak inşa edilen konutlarda, sokaktan doğrudan konuta girilmektedir. Bu yapılarda giriş katları her zaman müstemilat olarak kullanılmıştır. Yine mahremiyetin bir gerekliliği olarak giriş katlarında ya pencere kullanılmamış ya da az sayıda, küçük ölçüde ve yüksekte inşa edilmiş pencereler tercih edilmiştir.

Sokak kapıları, evlere giriş sağlayan ve sokağın görüntüsünde önemli bir yer tutan yapı öğeleridir. Safranbolu evlerine büyük ve çift kanatlı kapılarla girilir. Bu kapılarda genellikle tek kanat kullanılırken, diğer kanat gerektiğinde açılır. Kapı kanatları, kapı genişliğine göre farklı sayıda yan yana getirilmiş tahtalardan oluşur ve arka kısmında üç yatay kuşakla sabitlenir. Bu sabitleme işlemi için "kalpaklı çivi" adı verilen bombeli başlıklı büyük çiviler kullanılır. Çiviler, tahtadan kuşağa doğru çakılarak kapıya estetik bir görünüm kazandırılır.

Kapının iki kanadı, daha az kullanılan kanat üzerine sabitlenmiş bini ile hizalanır. Kapı kanatları genellikle sade bırakılırken, kanat yüksekliğince şerit halinde bulunan bininin yüzeyi geometrik oymalarla süslenir (Günay, 1989: 112).

Kapıların sokak tarafında, yabancıların kapıyı çalmaları için düşünülen "şakşak" adı verilen tokmaklar bulunur. Ayrıca bu yüzeyde, kapıyı çekerek kapatmak için kullanılan, dövme demirden yapılmış göbek üzerine geçirilen metal halkalar da vardır. Tüm metal levhalar estetik bir zevkin ürünü olarak süslenir (Günay, 1989: 112).

Kapı kanatları, özel menteşelerle kasaya kuşakların hizasında üçerli bir şekilde tutturulmuş "güllap" adı verilen menteşelerle sabitlenir. Kapının sokak tarafında ise, duvarla birleştiği sınırları kapatan geniş bir pervaz bulunur. Kapı boşluklarının üst kısmı, düz lento şeklinde olabildiği gibi, zaman zaman da farklı türde kemerlerle geçilmiştir (Günay, 1989: 113) (Şekil 8).



Şekil 8. Safranbolu Eski Çarşı konutlarında avlu ve konut giriş kapıları

Bahçeli konutlarda, sokağın doğal çizgisini izleyen bir duvarla bahçe, sokaktan ayrılmıştır. Çarşı bölgesinin merkezinin biraz daha dışında inşa edilmiş olan avlulu yapıların sokağa bakan kısımlarındaki duvarlar, sokaktan avlu görünmeyecek yükseklikte inşa edilmiştir. Daha çok taş olmak üzere, zaman zaman kerpiç malzemeden de inşa edilebilen bu duvarların üzerinde duvarı yüzey akışlarından koruyan kiremit örtü ya da yörede "tura" olarak isimlendirilen ahşap saçak bulunur. Bu ahşap saçaklar bir ya da iki yana eğimli olarak yapılırlar (Günay, 1989: 110).

Konutun sokak kapısından doğrudan girilen zemin kat mekânı "hayat" olarak isimlendirilmektedir. Hayat mekânının zemini toprak olabileceği gibi, taş döşenmiş olanlar da vardır. Zemini taş döşenmiş olan hayat mekânları "taşlık" olarak isimlendirilmektedir. Burası, üst kata çıkan merdivenin bulunduğu, dışarı bakan bir ya da iki tarafına yaklaşık 80 cm. yükselen temel duvarının üzerinde yakacak olarak kullanılacak olan odunların yığıldığı kısımdır. Bu peyke "bahna" olarak isimlendirilir (Günay, 1989: 114). Bahna'nın sokağa veya bahçeye bakan yüzeyi, tavana kadar eşit aralıklı sıralanmış ahşap dikmelerle kafes şeklinde geçilmiştir. Buna "giliste" adı verilir. Burada amaç, içeriye ışık sağlamanın yanı sıra hava akışına izin vererek odunların kurumasına ve kuru kalmasına olanak tanımadır. Kafesler, bazı uygulamalarda iki yönde üst üste çakılarak da yapılabilir ki bu uygulama da "muşabak" olarak isimlendirilir (Günay, 1989: 160). Bu açıklıklarda ayrıca cam bulunmaz. Safranbolu evlerinde, konutun sokağa yansıyan önemli detaylarından birisi de bu giliste ve müşabaklardır. Giliste ve müşabaklar konutun ve bulunduğu odanın büyüklüğüne, yapıldığı yöne ve yapının statik durumuna göre farklı büyüklüklerde yapılabilmektedir. Günümüzde kendi evinde oturanlar ya da kiraya verenler, ısı kaybını önlemek amacıyla gilisteleri kaldırıp, bu kısmı duvar örerek kapatmaktadırlar. Restorasyonu yapılan otel gibi yapılarda ise gilisteler genellikle muhafaza edilmekte ve bu bölüm, içeriden geniş camlı çerçevelerle kapatılmaktadır (Bayazıt, 2014: 414) (Şekil 9).

Pencereler, mekânların dış dünya ile ilişkisini sağlayarak birimlere ışık, güneş ve manzara sağlamak amacıyla kullanılan yapı elemanlarıdır. Bu nedenle, pencereler sokağın silüetinde önemli bir unsurdur. Safranbolu evleri, tasarım özellikleri gereği çok sayıda pencereye sahiptirler. Genellikle köşe odalarında altı pencere bulunurken, çıkmalarda dört ya da beş, çardak eyvanlarında ise ikişer pencere bulunur. Bu pencerelerin üst kısımları genellikle tam kemerli veya kaş kemerli olup, kemer içinde renkli camlarla süslenmiş üçgenlere bölünerek daha önceki dönemlerde çokça kullanılmış olan tepe pencerelerine gönderme yapar.



Şekil 9. Safranbolu Eski Çarşısı konutlarında giliste ve muşabaklar.

Türk konut mimarlığının önemli özelliklerinden biri, tepe penceresi uygulamalarıdır. İki sıra halinde üst üste yapılan pencere uygulamalarında, üstte bulunan pencere “tepe penceresi” olarak adlandırılır. Bu pencereler hem alt pencerelerden daha küçüktürler hem de açılmazlar. Sabit oldukları için duvarın dış ve iç tarafında iki ayrı uygulama bulunup bunlardan dışta yapılanına "dışlık", içte yapılanına ise "içlik" adı verilir. Ancak günümüze ulaşan pek çok tepe penceresinin dışlık kısmı eksiktir. Genellikle kemerli olarak tasarlanan tepe pencereleri, aynı evin her odasında bulunmazlar, genellikle baş oda gibi özel odalarda ve üst katlarda daha sık görülürler. Alt pencereler daha geniş olduğundan, endüstriyel cam üretiminin olmadığı dönemlerde cam çerçeve ile kapatılması sorunlara yol açabileceğinden, alt pencereler mevsimsel gereksinimler veya güvenlik amaçları için "kara kapak" adı verilen kapaklarla kapatılırken, bu mekânlar tepe penceresi ile aydınlatılır. Ayrıca bu pencereler, üstlerinin ve renkli camlı tasarımları sayesinde perde gerektirmezler. 19. yüzyılın sonlarından itibaren tepe pencereleri artık kullanılmamaya başlanmıştır (Şekil 10).

Safranbolu evinin esas penceresini oluşturan camlı çerçeveler, ya kırma pencere olarak iki tarafa doğru açılacak biçimde ya da “giyotin pencere” olarak adlandırılan biçimde, düşey yönde sürmeli olarak açılacak teknikte yapılmışlardır. Pencere kanatları iki sıra olup, üst kısım daha uzun yapılmış ve her iki kısım yatay bir kayıt ile birbirlerinden ayrılmıştır. Alt pencereler, dışa ve yana doğru iki kanat olarak açılan, genellikle tek parçadan yapılan kapaklara sahiptirler. Kapaklar, üçer adet kuşak çakılmak suretiyle ahşabın çalışmasına karşı önlem alınarak yapılırlar. İç kısımda, kapağın açık ve kapalı konumda sabit kalması için düzenekler bulunmaktadır. Pencere kapakları “kara kapak” olarak isimlendirilir (Günay, 1989: 245) (Şekil 10).



Şekil 10. Safranbolu Eski Çarşısı konutlarından pencere örnekleri.

Pencerelerde hem çocukların pencereden düşmelerine engel olmak amacıyla ve hem de konutu yabancılara karşı güvenli hale getirebilmek için parmaklıklar kullanılmıştır. Bu amaçla demir malzemenen yapılmış parmaklıklarda kullanılan tekniğe benzer şekilde karelere bölünmüş bir parmaklık düzeni uygulaması dikkati çekmektedir. Bundan farklı olarak, pencere kasasının her iki tarafına tutturulmuş yatay bir ahşap ve bu ahşapla pencere denizliği arasına geçme oymalı üç adet düşey ahşaptan oluşan oyma pencere korkulukları da yapılmaktadır. Üçüncü bir uygulama ise, “pencere topu” olarak adlandırılan korkuluk uygulamasıdır. Tornada profilendirilmiş ahşap çubuklarla pencere korkuluğu, yörede bu şekilde isimlendirilmektedir (Günay, 1989:

246). Pencerelerde korkuluk uygulaması çoğu zaman pencerenin yarısına yakın kısmına kadar olan alt bölümde karşımıza çıkarken, bazı örneklerde ise bunun simetriği olarak üst kısımda da yapılabilmektedir. Safranbolu konutlarında pencereler, kapakları kapalı konumdayken dış kısımlarıyla yapının sokak görünümünü etkilerler. Kapaklar açık konumdayken ise pencere elemanları yola bakan cephelerde sokak görünümüne yansır (Şekil 10).

Bazı konutlarda kapıya gelenin kim olduğunu pencereden görebilmek amacıyla diğerlerinden farklı olarak düzenlenmiş “kim geldi” pencerelerine de rastlanılmaktadır. Bu amaçla, yapının giriş kapısına yakın pencerelerinden birisinin korkuluğu, çıtalarla kafes şeklinde sokağa taşırılarak yapılıdır (Şekil 11).



Şekil 11. Safranbolu konutlarında “kim geldi penceresi” uygulamaları.

Sokak dokularını şekillendiren konutlara ait unsurlar, yapıların görünümünü etkileyen inşaat teknikleri ve tasarım fikirleridir. Geleneksel Türk konut mimarlığının tipik bir uygulaması olarak küçük ve düzensiz şekilli arsaların zemin katı, arsanın yapısına uygun olmalıdır. Bu amaçla zemin katta, parselin sınırlılıklarına göre tasarım yapılmaktadır. Üst katlarda yapılan çıkmalar ile sokağın izlenebilmesi ve daha fazla ışığın yapı içine alınabilmesi amaçlanmıştır. Bu çıkmalar sokağın fiziksel yapısını olmasa da silüeti önemli ölçüde etkilemekte ve sokağa farklı bir perspektif kazandırmaktadır (Gökdemir ve Demirel, 2017: 8352).



a

b

c

d

Şekil 12. Safranbolu Çarşı bölgesi konutlarında farklı türde çıkmalar a) Gönye çıkma, b) Köşe çıkma, d) Çıkma üstünde çıkma

Çıkmalar, konutların köşelerinde, ortasında veya gönye şeklinde olabilir. Parsel özellikleri nedeniyle binaların yola dik olarak yerleştirilemediği durumlarda, zemin katta parselin özellikleri zorlanmadan korunmuştur. Bu tür binalarda üst katta "gönye çıkma" olarak adlandırılan üçgen çıkmalar kullanılarak, yapının sokağa hükmetmek yerine sokağa saygı göstermesi amaçlanmıştır. Aynı zamanda üst kattaki mekanlarda dik açılı geometrik formlar kullanılarak daha kullanışlı birimler elde edilmiştir. İki katlı binalarda çıkma üst katın şeklini belirlerken, üç katlı konutlarda ara katlarda yapılan çıkmalar, son kat düzenlemesi için geçiş sağlayan bir fonksiyon üstlenmiştir. Türk konut mimarlığının en belirgin özelliklerinden birini oluşturan bu durumun örnekleri, Safranbolu Çarşı bölgesinde yoğun bir şekilde gözlemlenmektedir (Şekil 12).

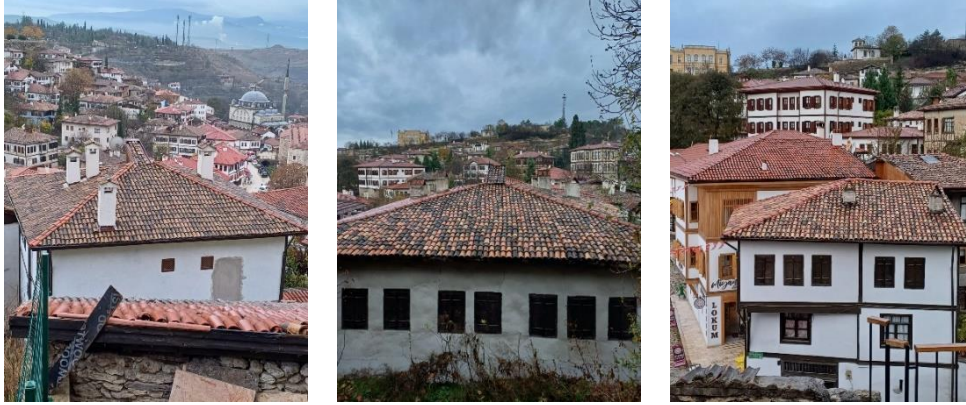
Sokaklarda dikkat çeken başka bir husus da bazı binalarda köşeye gelen duvarın pahlanarak dönüşlerin yumuşatılması işlemidir. Bu detay, sokakları kullanan insanlar ve araçların dönüşlerini daha kolay hale

getirmek için uygulanır. “Çalık” adı verilen bu pah, bina yüksekliği boyunca devam etmek yerine, belirli bir noktadan sonra düzleşir (Şekil 13).



Şekil 13. Safranbolu Çarşısı bölgesinden yapılarda köşe pahlama (Çalık) örnekleri

Çatılar ve saçaklar, binaları atmosfer etkilerinden korumak amacıyla yapılan unsurlardır ve sadece işlevsellikleri ile değil, aynı zamanda binaların estetik görünümünü etkileyerek sokakta önemli bir rol oynarlar. Ahşap malzeme ağırlıklı olarak inşa edilen Safranbolu evlerinde çatılar, konutları korumak için kritik bir unsur olarak öne çıkar. Bu nedenle konutlardaki çatı ve saçak uygulamaları, kendine özgü tasarım ve uygulama özellikleri ile dikkat çeker. Konutların saçak çizgileri, mümkün olduğunca dikdörtgen bir biçime yaklaştırılmaya çalışılmıştır. Konutun cephe özellikleri nedeniyle çokgen bir yapı oluştursa da çatının saçak hattını oluşturan unsurları dört yönde eğimli bir çatı formuna dönüştürme çabası gözlenir. Bu amaçla, cephe boyunca saçak mesafeleri değişebilir. Bu sayede çatıda su birikimini önlemek ve olası su sorunlarını minimize etmek amaçlanır. Saçaklar, bazen çıkmalardan genişletilir ve sokak seviyesinde bir saçak altı oluşturur. Geleneksel konutlarda saçak altı kaplaması eksik olduğu için saçaktan alttan bakıldığında çatı elemanları, çatı taşıyıcıları ve kiremitler doğrudan görülebilir. Ayrıca, çatılarda oluk bulunmaz ve yağmur suları doğrudan sokağa akar (Günay, 1989: 246-248) (Şekil 14).



Şekil 14. Çarşı bölgesi konutlarından çatı örnekleri

Safranbolu evlerinde, 20. yüzyılın ilk bölümüne kadar ahşap çatı kaplaması olarak "pedavra" olarak adlandırılan ince tahtalar kullanılmıştır. İyi bir işçilikle yapıldığında, suya karşı etkili bir yalıtım sağlayabilen pedavralar, ahşabın zaman içinde suya karşı hassasiyeti nedeniyle çürüme riski taşıdığı için sonraki dönemlerde terk edilmiş ve çatılar oluklu kiremitlerle kaplanmaya başlanmıştır. Bazı konutlarda, kiremit kaplamaya geçilirken kiremitler doğrudan pedavra yüzeyi üzerine yerleştirilmiş, bazılarında ise pedavra çıkartılarak kiremit kaplaması için ahşap malzemeden özel alt yapı oluşturulmuştur (Günay, 1989: 253).

Eski Çarşı yerleşiminde binaların sokak cephelerini süsleyen önemli unsurlardan biri nazarlıklardır. Nazarlıklar, bazen hayvan boynuzları, bazen de süslenmiş yazılarla inançlarla ilişkilendirilmiştir. Bazı evlerin sokağa bakan cephelerine geyik boynuzları asılarak uğur getireceğine inanılmıştır. Bu boynuzlar zaman zaman kafatası ile birlikte asılmış ve çivi ile sabitlenmiş, bazen de sofa çıkmalarının alınlıklarına ya da giriş kapısının üstüne yerleştirilmiştir. Ayrıca, konutların cephelerinde yazıtlar da dikkat çeker. Süslemeler, Safranbolu evlerinin iç mekanlarında yoğunlaşırken, dış cephelerde süslemeler daha nadirdir. Ancak, evlerin saçak

yakınlarında, çıkma cephelerinin alınlıklarında süsleme özelliği gösteren dualar bulunur. Bu amaçla ibrik, sürahi, vazo, kandil ve armut gibi şekillerin içine "Maşaallah", "Maşaallah-ü Kâne", "Bismillâhirrahmanirrahîm" gibi Arapça ifadeler veya bazı durumlarda inşa yılı gibi bilgiler yazılıdır. Bazı evlerde ise mavi bir elips içine yerleştirilen hilal şeklinde nazarlıklar bulunur. Nazarlıklar, binaların sokaktan en kolay görünecek cephelerine yerleştirilmiştir (Şekil 15).



Şekil 15. Safranbolu evlerinde hayvan boynuzu ve yazı olarak nazarlık örnekleri

Safranbolu Çarşı bölgesindeki yapılarda yöresel yapı malzemeleri kullanılmıştır. Sivil mimari eserleri genellikle ahşap ve kâgir malzemelerden inşa edilmişken, anıtsal nitelikteki yapılarda taş ve tuğla malzemeler kullanılmıştır. Ahşap malzemeler genellikle köknar ve çamdan elde edilmiştir. Bazı durumlarda ceviz ve kavak ağacı gibi ağaç türleri de kullanılmıştır (Günay, 1989: 9).

Yapılarda taş malzeme olarak bölgede bulunan Neritik kireçtaşı kullanılmıştır. Bu taş, Safranbolu'ya çok yakın konumda bulunan Yazıköy köyündeki ocaklardan çıkartıldığı için bölgede "Yazıköy Taşı" olarak bilinir (Şener, 2023: 56). Taş malzeme, sivil mimari örneklerinde küçük boyutlu ve moloz şeklinde kullanılmıştır. Örgü şekli genellikle klasik moloz taş örgüsü veya balık kılçığı tarzındadır (Şekil 16). Balık kılçığı örgüsünün estetik amaçlı kullanıldığı bilinmektedir.



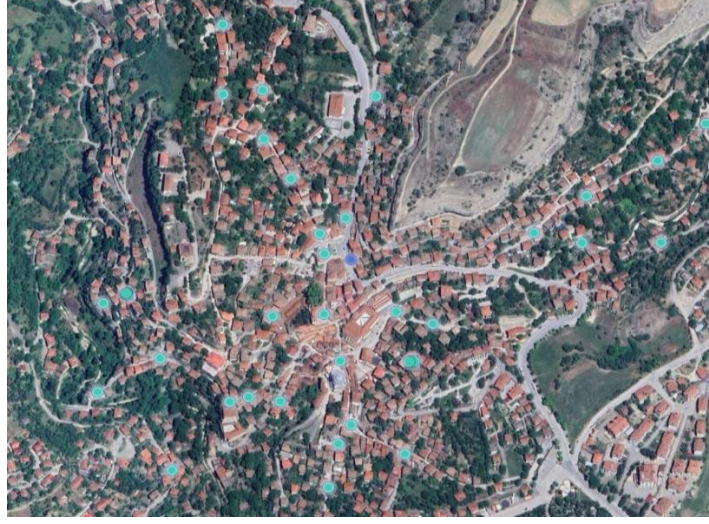
Şekil 16. Safranbolu yapılarında sokaktan izlenen taş işçilik örnekleri

Safranbolu tarih boyunca Türklerin yanı sıra azınlık olarak Rum nüfusu da barındırmış ve taş işçiliği özellikle Rum ustaların mesleği olmuştur. Ahşap ustaları ise genellikle Türklerden oluşmuş ve her iki kesim kendi mesleğini icra etmiştir. İlçede hala varlığını sürdüren birçok Rum konutunda taş işçiliği Rum ustaları tarafından yapılmıştır. Bu yapılarda büyük boyutlu ve düzgün şekillendirilmiş taş malzeme kullandığı göze çarpmaktadır. Kerpiç malzeme genellikle her tür topraktan yapılırken, özellikle Köprücek'ten gelen toprak kerpiç yapımında tercih edilmiştir. Alaturka kiremit ise Çerçen, Bostanbükü ve Çamlıca köylerinde geleneksel yöntemlerle üretilmiş ve yine geleneksel fırınlarda pişirilerek yapılarda kullanılmaya uygun hale getirilmiştir (Günay, 1989: 9).

3.4 Çeşmeler

Osmanlı şehirlerinin dokusunda büyük bir öneme sahip olan çeşmeler, bu tarihi şehirlerin sosyal ve fiziksel dokusunun ayrılmaz bir parçasını oluşturmuştur. Osmanlı mimarlığında çeşmeler, birçok farklı işlevle

kullanılmıştır. İlk olarak, doğal sokak düzenini meydanlarda vista noktaları oluşturarak vurgulamak için kullanılmışlardır. Aynı zamanda külliyelerin, önemli binaların veya sokakların önemli cephe ve köşelerini süslemek amacıyla da inşa edilmiştir (Pilehvarian, 2002: 247-251). Bu nedenle çeşmeler hem estetik hem de fonksiyonel açıdan Osmanlı mimarlığının temel öğelerinden biri olmuştur.



Şekil 17. Safranbolu Eski Çarşısı’da sokak çeşmelerinin dağılımı (URL 2)

Osmanlı çeşmeleri sadece mimari değer taşımayıp, aynı zamanda suyun temini ve dağıtımını açısından da büyük öneme sahiptir. Bu çeşmeler, suyun şehirdeki farklı bölgelere kolayca ulaştırılmasını ve insanlar tarafından buradan rahatça alınarak kullanılmasını kolaylaştırmıştır (Mutlu, 2014: 398). Bu nedenle Osmanlı döneminde çeşmeler, su mühendisliği eserleri olarak da kabul edilmiştir.

Çeşmeler şehir meydanları, cadde ve sokaklar gibi kamusal alanlara yayılmıştır. Bu durum, şehir planlaması açısından da büyük önem taşır. Çünkü bu çeşmeler, şehrin meydanlarını ve sokaklarını düzenledikleri için şehircilik bilimi alanında da değerlendirilmiştir. Çeşmeler sayesinde şehirlerin su temini ve kamusal mekân düzenlemesi daha işlevsel hale gelmiştir.



Şekil 18. Safranbolu Eski Çarşısı yerleşimi sokaklarından çeşme örnekleri

Osmanlı kentlerinde, genellikle meydanlarda, sokak aralarında ve camilerin yakınında konumlandırılan çeşmeler, kentsel dokunun önemli bir parçasını oluşturur. Ancak Safranbolu’da tipik bir meydan çeşmesi bulunmamaktadır. Şehir içinde, benzersiz kimliğiyle geleneksel mimari özelliklerini muhafaza eden çok sayıda özgün çeşme bulunmaktadır (Şekil 17). Günümüzde bu çeşmelerin bir kısmı harap olmuş durumdadır. Büyük çoğunluğu ise mimari olarak hala sağlam olmasına karşın, su akışı sağlanmamaktadır (Ertürk, 2004: 395).

Çarşı bölgesinde bulunan Tuzcupınarı ve Sadullah çeşmesi gibi bazı çeşmeler, sokağa yön veren kentsel öğeler olarak dikkati çekmektedir (Şekil 18). Öte yandan Şükrü Efendi ve Hamide Hatun çeşmeleri gibi bazı örnekler ise Safranbolu’nun dar sokaklarında, bahçe duvarları üzerine konumlanmış yapılar olarak kentsel anlayış içerisinde sokağa hareket katmaları açısından önemlidir (Ertürk, 2004: 395).

4. Sonuç

Geleneksel yerleşimlere ait sokaklar, mimari, sosyal ve kültürel açıdan zengin bir mirası temsil ederler. Bu sokaklar genellikle dar ve karmaşık bir yapıya sahip olup, çeşitli yapı türlerini içerirler. Düzensiz bir şekilde gelişmiş gibi görünen sokaklarda evler genellikle yüksek duvarlarla çevrili avlular etrafında inşa edilmiştir. Bu sokaklar, Osmanlı döneminin sosyal yapısını yansıtır ve farklı toplumsal sınıfların bir arada yaşadığı bir mekân oluştururlar. Aynı zamanda ticaretin ve kültürel etkileşimin merkezi olan camiler, çarşılar, medreseler, hanlar ve çeşmelerle donatılırlar. Bu sokaklar, Osmanlı İmparatorluğu'nun pek çok yönden geçmişini anlamak ve araştırmak için önemli bir kaynak vazifesi de görürler.

Osmanlı kültürü yüzyıllar boyunca sanatın her alanında kendine özgü karakteriyle önemli bir etki yaratmıştır. Mimarlık alanında da zamanla kendi tipolojisini olgunlaştırmış ve bu olgunluğu klasik dönemde zirveye taşımıştır. Bu çerçevede başta konutlar olmak üzere çeşitli yapı türleri için zaman içinde kendine has özellikler geliştirmiştir. Hemen hemen her mimari tür, kökleri itibarıyla temel özelliklerini muhafaza etse de detaylarda yörenin kültürel ve coğrafi özelliklerinin etkisiyle kendine has farklılıklar ortaya çıkarmıştır. Kamusal yapılar şehirlerin temel taşları olmuş ve bu yapılar bir yandan toplumun inşa ediliş amaçlarına yönelik ihtiyaçlarını karşılarken, öte yandan şehirlerin yerleşim dokusunun şekillenmesine yön vermiştir. Osmanlı şehirciliğinin belirleyici özelliği, yerel dokuyu yansıtan sivil yapılarla kamusal yapıların birbirini tamamlaması ve bu iki farklı yapı grubunun şehir dokusu içerisinde bütünleşmesidir (Şekil 19). Bu bütünleşmeyi büyük yerleşimlerden küçük kasabalara kadar her yerde görmek mümkündür.



Şekil 19. Safranbolu Eski Çarşıda sivil ve kamusal mimari ilişkisi (URL 2'den düzenlenmiştir.)

Taşıdığı geleneksel nitelikleri sebebiyle bir UNESCO koruma kenti olan Safranbolu ilçesinin Eski Çarşı yerleşimi, Osmanlı'nın şehircilik anlayışının günümüzde de en somut temsilcilerinden birisi olmaya devam etmektedir. Bölge, Osmanlı'dan günümüze bozulmadan gelebilmiş kent dokusu sayesinde Osmanlı şehirciliğinin kendine has karakteristiğini yansıtmaktadır. Yerleşimin konut yoğunluklu bölümü incelendiğinde, Osmanlı'nın şehircilik prensiplerine uygun sokak oluşumları dikkati çekmektedir. Arazi eğimi, komşuluk ilişkileri, manzara ve güneş yönü gibi faktörler göz önüne alınarak inşa edilen konutlar, en az onlar kadar etkileyici ve onlarla mükemmel bir uyumla bütünleşen sokakları meydana getirerek geleneksel şehircilik anlayışının güzel örneklerini sunmaktadır. Eski Çarşı bölgesindeki konutların farklı plan tipleri ve başta cephe özellikleri olmak üzere taşıdığı mimari detaylar, sokak dokusuna doğrudan etki etmekte ve sokağa özgün karakterler kazandırmaktadır. Osmanlı'nın hâkim olduğu yerleşimlerdeki konutlar, diğer kültürlerle ait konutlara kıyasla çok kesin ayırıcı özellikler taşımasa da Safranbolu evleri Türk evi tipolojisi içinde bile kendine özgü farklılıklar barındıran ve ünik özellikleri olan örnekler olarak benzerlerinden ayrılır. Bu konutlar, plan tipolojileri, odaların nitelikleri ve çıkma özellikleri gibi ortak bir paydada toplanabilecek ve her bölgede karşılaşılabilecek tipik Türk evi özellikleri taşımalarının dışında; muşabak ve giliste gibi sokak dokusuna doğrudan yansıyan bölümleriyle farklı bölgelerde inşa edilmiş geleneksel konutlara göre farklılık ortaya

koyarlar. Dolayısıyla, bu özellikler, Safranbolu sokaklarını özünde benzer olsa da detaylarda diğer yerleşim bölgelerindeki sokaklardan ciddi anlamda farklı kılar.

Camiler, Osmanlı şehirlerinin en prestijli kamusal yapıları olmalarının getirdiği tipik bir özellik olarak genellikle yerleşim yerlerinin merkezi noktalarda ve ana yolların kesiştiği köşelerde inşa edilmişlerdir. Özellikle yerleşim merkezlerinde inşa edilenler, anıtsal görünümüyle o yerleşimin silüetini oluşturan en önemli yapılar olarak ön plana çıkarlar. Eski Çarşı merkezinde yer alan İzzet Paşa ve Köprülü Mehmet Paşa camileri gibi başkent üslubuyla inşa edilmiş olan gösterişli camiler, bu geleneğin Safranbolu'daki önemli temsilcileri olarak dikkati çekerken, yerleşim bölgesinin aralarına serpiştirilmiş çok sayıdaki mahalli ölçekli cami ve mescit de yine Osmanlı sokak dokusunun, olmazsa olmazları olarak sokak üzerinde yerlerini alırlar.

Osmanlı şehirciliğinin önemli özelliklerinden birisi de şehrin merkezinde ağırlıklı olarak ticari yapıların bulunmasıdır. Bu alanlar, Osmanlı'dan beri ticari misyonlarının yanı sıra halkın birbirleriyle buluşma ve sosyalleşme alanları olarak işlev görmüştür. Bölgenin tarihi ve kültürel mirasını yaşatmaya yönelik gayretlerin bir sonucu olarak, bu anlayışın Safranbolu Eski Çarşı bölgesinde halen sürdürüldüğünü görmek mümkündür. Sonuç olarak, Safranbolu'nun Eski Çarşı bölgesi, Osmanlı döneminin mimari mirasını ve şehirleşme kültürünü canlı bir şekilde yansıtan kentsel alan olarak karşımıza çıkmaktadır. Bu çalışmayla, bölgenin tarihi ve kültürel zenginliklerini koruma ve gelecek nesillere aktarma konusundaki başarısıyla ön plana çıkmış olan Safranbolu yerleşiminin Eski Çarşı bölgesindeki geleneksel sokak dokusunun oluşumu irdelenmiştir. Osmanlı'nın şehircilik mirasını bir bütün olarak sürdürme noktasında önemli bir örnek olan Safranbolu'nun bu mirası yaşatma ve gelecek nesillere aktarma çabaları, ülkemizin diğer tarihi bölgeleri için de hem örnek hem de ilham kaynağı olmalıdır

Kaynaklar

- Acun, F. (2002). A portrait of the Ottoman cities. *The Muslim World*, 92, 255-281. Erişim Adresi: https://www.academia.edu/3172084/A_Portrait_of_the_Ottoman_Cities
- Akman, K. (2020). Kent meydanlarının önemi ve değişen İşlevi. *Journal*, (1), 17-33. Erişim Adresi: <https://dergipark.org.tr/tr/download/article-file/1026744>
- Aksin, M., ve Karaş, İ. R. (2021). A Review of the Distinguishing Features of the Historical Buildings in Safranbolu Region for the Purpose of Classification for Semantically Enhanced 3D Building Model. *The International Archives of the Photogrammetry, Remote Sensing and Spatial Information Sciences*, XLVI-4/W5-2021, 39-42. doi:10.5194/isprs-archives-XLVI-4-W5-2021-39-2021
- Akmaydalı, H. (1991). Zonguldak Safranbolu vakıf eserler ve Cinci Hanı. *Vakıf Haftası Dergisi*, 8, 255-274. Erişim Adresi: <https://acikerisim.fsm.edu.tr/xmlui/handle/11352/890?locale-attribute=en>
- Aktüre, S., ve Şenyapılı, T. (1976). Safranbolu'da mekânsal yapının gösterdiği nitelikler ve koruma önerilerinin düşündürdükleri. *ODTÜ Mimarlık Fakültesi Dergisi*, 2(1), 61-94. Erişim Adresi: <https://open.metu.edu.tr/handle/11511/51375>
- Aliağaoğlu, A., ve Uğur, A. (2016). Osmanlı şehri. *Journal*, (38), 203-226. Erişim Adresi: <https://dergipark.org.tr/tr/download/article-file/218905>
- Bayartan, M. (2005). Osmanlı şehrinde bir idari birim: mahalle. *Journal*, (13). Erişim Adresi: <https://dergipark.org.tr/tr/download/article-file/231203>
- Bayazıt, N. (2014). *Safranbolu geleneksel konutları ve toplumsal değişme*. İstanbul.
- Bektaş, C. (2020). *Türk evi*. İstanbul: YEM Yayınevi.
- Böke, F. (2020). *Dünya miras alanları ve alan yönetimi: dünya miras kenti Safranbolu için bir yönetim planı önerisi* (Doktora Tezi). Gazi Üniversitesi Fen Bilimleri Enstitüsü, Ankara.
- Çevik, S. (1992). *Mekân – kimlik - kimliklendirme, Trabzon Sokak örneği* (Doktora Tezi). Karadeniz Teknik Üniversitesi Fen Bilimleri Enstitüsü, Trabzon.
- Dikmen, Ç. B., ve Toruk, F. (2016). Geleneksel Göynük Evlerinin Mekânsal Yapısı ve Koruma Önerileri. *Afyon Kocatepe Üniversitesi Sosyal Bilimler Dergisi*, 17(1), 99-128.
- Eldem, S. H. (1968). *Türk evi plan tipleri*. İstanbul: İ.T.Ü. Mimarlık Fakültesi Yayınları. Erişim Adresi: https://www.academia.edu/41041746/Türk_Evi_Plan_Tipleri_Sedad_Hakkı_Eldem
- Erbaş, M. (2018). *Amasya Geleneksel Evlerinde Mekânsal Derinlik ve Pencere Açıklığı İlişkisi* (Doktora Tezi). Dicle Üniversitesi Fen Bilimleri Enstitüsü, Diyarbakır.
- Ercan, G. S. (2018). *Zile geleneksel kent dokusunda sokak çözümlenmeleri* (Yüksek Lisans Tezi). Erciyes Üniversitesi Fen Bilimleri Enstitüsü, Kayseri.
- Ertürk, A. E. B. (2004). *Osmanlı döneminde Safranbolu su mimarisi* (Yayınlanmamış Doktora Tezi). Hacettepe Üniversitesi, Sosyal Bilimler Enstitüsü, Ankara.

- Ertürk, A. E. B. (2021). Coffeehouse culture and history coffeehouses in Safranbolu. *Academic Turkish World Studies: Tourism, Culture, Art and Architecture* (223-240 ss.). Berlin: Peter Lang. Erişim Adresi: https://www.academia.edu/80572036/Coffeehouse_Culture_and_Historical_Coffeehouses_in_Safranbolu
- Gökdemir, A., ve Demirel, C., (2017). Investigation Of Architecture Of Historical Safranbolu Houses With Structural Corruption Factors And Sustainability. *Journal of Multidisciplinary Engineering Science and Technology (JMEST)*, 4(10), 8350-8355.
- Günay, R. (1989). *Geleneksel Safranbolu evleri ve oluşumu*. Ankara: T.C. Kültür Bakanlığı.
- Hazır, G. (2019). *Tarihi Çevrelerde Kentsel Mekânsal Koridorların İrdelenmesi Üzerine Bir Araştırma: Ankara Hamamönü Örneği* (Yüksek Lisans Tezi). Bartın Üniversitesi Fen Bilimleri Enstitüsü, Bartın.
- Kuban, D. (1995). *Türk ve İslam sanatı üzerine denemeler*. İstanbul: Arkeoloji ve Sanat Yayınları.
- Kuban, D. (2017). *Türk ahşap konut mimarisi*. İstanbul: İş Bankası Kültür Yayınları.
- Mutlu, M. (2014). *Konya'da su mimarisi* (Yayınlanmamış Doktora Tezi). Yüzüncü Yıl Üniversitesi, Sosyal Bilimler Enstitüsü, Van.
- Nuhoğlu, M., ve Geçimli, M. (2019). Kentsel Mekân Tasarımında Tematik Projelere Yeni Yaklaşımlar ve Eskişehir Örneği. *İnsan ve Toplum Bilimleri Araştırmaları Dergisi*, 8(1), 711-734. doi:10.15869/itobiad.486618
- Perker, Z. S., ve Akıncıtürk, N. (2011). Geleneksel Cumalıkızık Evlerinde Ahşap Konut Sistemi. *Uludağ Üniversitesi Mühendislik Fakültesi Dergisi*, 16(1). doi:10.17482/uujfe.41008
- Pilehvarian, N. K. (2002). Osmanlı çeşme mimarisi. *Türkler Ansiklopedisi* (Cilt 12, 247-251 ss.). Ankara.
- Rykwert, J. (1991). The street, the use of its history, on streets. *Architectural Press*, 127-170.
- Sözen, M. (1979). *Safranbolu anıtları*. İstanbul: T. Turing ve Otomobil Kurumu Belleteni
- Sözen, M., ve Tanyeli, U. (2010). *Sanat kavram ve terimleri sözlüğü*. İstanbul: Remzi Kitabevi.
- Şener, M. Z. (2023). *Yazıköy Taşı'nın fiziko-mekanik özellikleri ve Yazıköy Taşı ile yapılan eserlerin bozulma nedenleri* (Yayınlanmamış Yüksek Lisans Tezi). Karabük Üniversitesi, Lisansüstü Eğitim Enstitüsü, Karabük.
- Talasoğlu, A. (1994). *İstanbul'un meydan çeşmeleri* (Yüksek Lisans Tezi). İstanbul Üniversitesi Sosyal Bilimler Enstitüsü, İstanbul.
- URL 1. (2023, Eylül 1). https://kulturenvanteri.com/tr/arastir/h/?_ara=safranbolu&_tur=tarihi-cami.
- URL 2. (2023, Eylül 1). https://kulturenvanteri.com/tr/arastir/h/?_tur=cesme&_bolge=safranbolu.
- Yeler, S., ve Yeler, G. (2021). Kırklareli tarihi çeşmelerinin kültürel miras olarak değerlendirilmesi. *Journal*, 14(2), 315-334. doi:10.35674/kent.884584
- Yetiş, R., Turcan, Y., ve Dinçer, A. E. (2018). Safranbolu kent formunun tarihsel serüveni ve morfolojik incelemesi. içinde *Türkiye Kentsel Morfoloji Araştırma Ağı II. Kentsel Morfoloji Sempozyumu* (495-515 ss.). Erişim Adresi: <https://www.isufturkey.org/index.php/tnum/article/view/161/161>

Etik, Beyan ve Açıklamalar

1. Etik Kurul izni ile ilgili;

Bu çalışmanın yazar/yazarları, Etik Kurul İznine gerek olmadığını beyan etmektedir.

2. Bu çalışmanın yazar/yazarları, araştırma ve yayın etiği ilkelerine uyduklarını kabul etmektedir.

3. Bu çalışmanın yazar/yazarları kullanmış oldukları resim, şekil, fotoğraf ve benzeri belgelerin kullanımında tüm sorumlulukları kabul etmektedir.

4. Bu çalışmanın benzerlik raporu bulunmaktadır.
